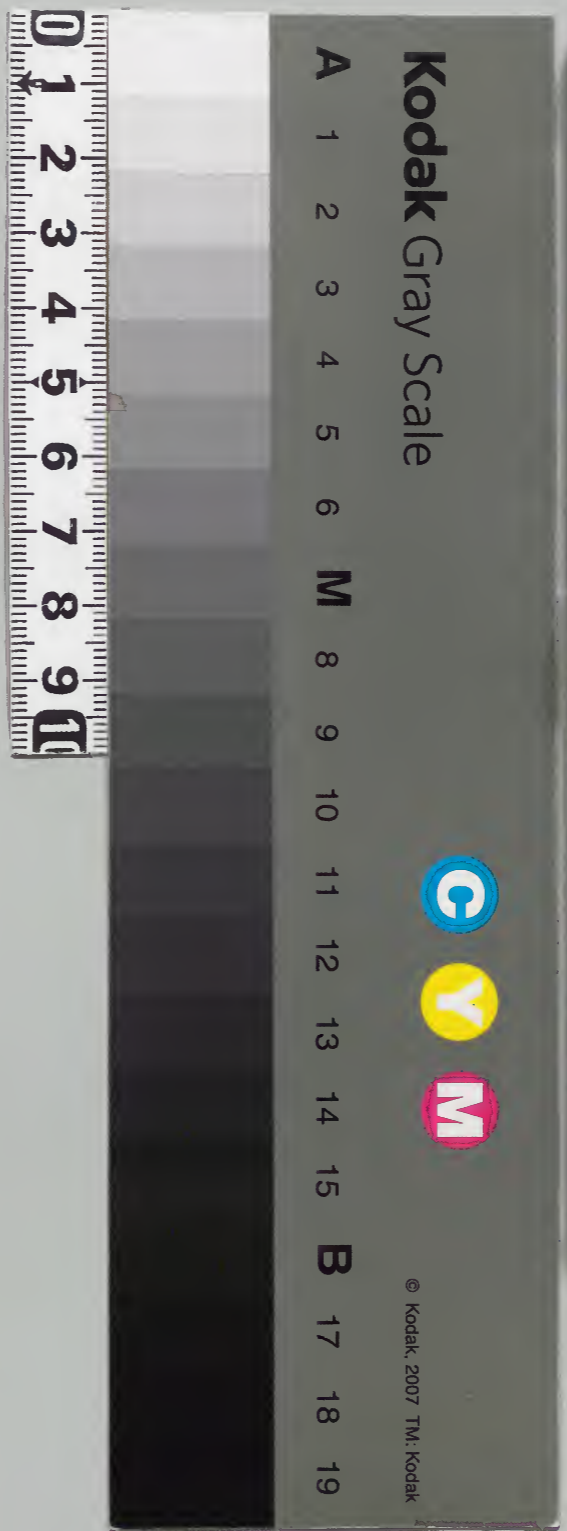




内閣文庫  
漢  
四九二五  
冊數  
二六  
一

内閣文庫  
番號漢 4925  
冊數 26 ( 1 )  
函號 275 238



紫陽朱氏新鐫

遵依一定字樣  
較正點畫無訛

# 監本易經

文公祠崇道堂藏板

每部有圖章字號  
翻刻千里必究

朱氏經書啓

竊惟伏羲畫卦。肇自河圖。倉頡作書。爰興文字。秦籀漢篆。用垂藝苑之華。程楷蔡分。並勒墨林之寶。形事意聲。而陰陽盡體。假借轉註。而律呂諧聲。蓋點畫咸著。成章繫字。句輒關至義。昭宣教化。聖學賴以昌明。炳蔚同文。禮樂由斯明備。書誠重矣。學豈易哉。乃俗昧書源。遂人疎字法。說文爾雅。久若空傳。字彙海篇。頗多雜漏。羊羊誤解。枝枝謬書。豐豐猶述於中郎。束宋尚聞於丞相。賢者不免志士羞焉。至于制科取士。經書炳逾日星。若夫戶誦家弦。傳註儼同菽麥。此焉驚亂。何事習傳。况今功令森嚴。科場禁密。纖毫略誤。卽似弊端。勾點稍差。竟同違式。總緣沿繆習舛。平日原未正譌。函丈遂至信手揮毫。臨場安能問字風簷。



舉筆既有參差。察義寧無扞格。茲幸

聖朝右文崇化。寰宇一道同風。經書奉有

部頒。較正出乎中秘。高懸令甲。允示式從。然止公府深藏。尚未通都  
流播。經生博士。欲見不能。教習訓詁。管窺無路。去歲鄉比。貼出過  
多。來科棘闈。詳慎宜預。旂等代守經書。世傳集註。茲者梨鐫祠內。  
奉作家珍。敢云紙貴洛陽。共瞻邦制。家存一冊。人度一編。釐定乖  
訛。學士攤書。而意義可據。遵崇正韻。童蒙開卷。而字畫瞭然。匪特  
科場允賴。實亦道統攸傳矣。 昔

朱 姓 朱正治

康熙庚戌冬仲長至日紫陽後裔朱錫旂 朱之浩等謹啓

朱錫蘭 朱采淪



抄錄邸報

康熙三年三月 日 禮部題覆工科右給事

中王 請頒官板經書等事一疏。內稱該臣

等看得工科右給事中王曰高疏稱各省鄉試

經書印板多有不同。每至外錯。合無請乞

勅部估值紙價工價。動用該部項下錢糧。多印幾十

部。分頒各省布政司存貯。遇科場時。用以出題。

則字無錯訛。等因。前來。應如科臣所請。臣部移

文國子監。估值印書紙價。及刷印工價。詳確報

部。動支臣部項下會試銀兩。印刷完畢。每省頒

發各一部通行各該布政司每遇科場之時應用可也等因具題奉旨依議欽遵行文國子監刷印去後。今國子監將五經四書一十四部脩補殘缺。刷印完畢呈送前來。相應頒發各省布政司可也。合就照會該布政司查照施行。

### 周易序

易之爲書。卦爻象象之義備。而天地萬物之情見。聖人之憂天下來世其至矣。先天下而開其物。後天下而成其務。是故極其數以定天下之象。著其象以定天下之吉凶。六十四卦。三百八十四爻。皆所以順性命之理。盡變化之道也。散之在理。則有萬殊。統之在道。則无二致。所以易有太極。是生兩儀。太極者。道也。兩儀者。陰陽也。陰陽一道也。太極无極也。萬物之生。負陰而抱陽。莫不有太極。莫不有兩儀。網緼交感。變化不窮。形一受其生。神一發其智。情僞出焉。萬緒起焉。易所以定吉凶而生大業。故易者。陰陽之道也。卦者。陰陽之物也。爻者。陰陽之動也。卦雖不同。所同者奇耦。爻雖不同。所同者九六。是以六十四卦爲其體。

三百八十四爻互爲其用。遠在六合之外。近在一身之中。暫於瞬息。微於動靜。莫不有卦之象焉。莫不有爻之義焉。至哉易乎。其道至大而无不包。其用至神而无不存。時固未始有一。而卦未始有定象。事固未始有窮。而爻亦未始有定位。以一時而索卦。則拘於无變。非易也。以一事而明爻。則窒而不通。非易也。知所謂卦爻象象之義。而不知有卦爻象象之用。亦非易也。故得之於精神之運。心術之動。與天地合其德。與日月合其明。與四時合其序。與鬼神合其吉凶。然後可以謂之知易也。雖然。易之有卦。易之已形者也。卦之有爻。卦之已見者也。已形已見者。可以知言。未形未見者。不可以名求。則所謂易者。果何如哉。此學者所當知也。

周易本義目錄

卷之一

上經

乾	坤	屯	蒙	需	訟	師
比	小畜	履	泰	否	同人	大有
謙	豫	隨	蠱	臨	觀	噬嗑
賁	剝	復	无妄	大畜	頤	大過
坎	離					

卷之二

下經

咸	恆	遯	大壯	晉	明夷	家人
---	---	---	----	---	----	----

睽 蹇 解 損 益 夬 姤

萃 升 困 井 革 鼎 震

艮 漸 歸妹 豐 旅 巽 兌

渙 節 中孚 小過 既濟 未濟

卷之三

繫辭上傳 繫辭下傳

卷之四

說卦傳 序卦傳 雜卦傳

周易本義圖目

河圖圖

洛書圖

伏羲八卦次序圖

伏羲八卦方位圖

伏羲六十四卦次序圖

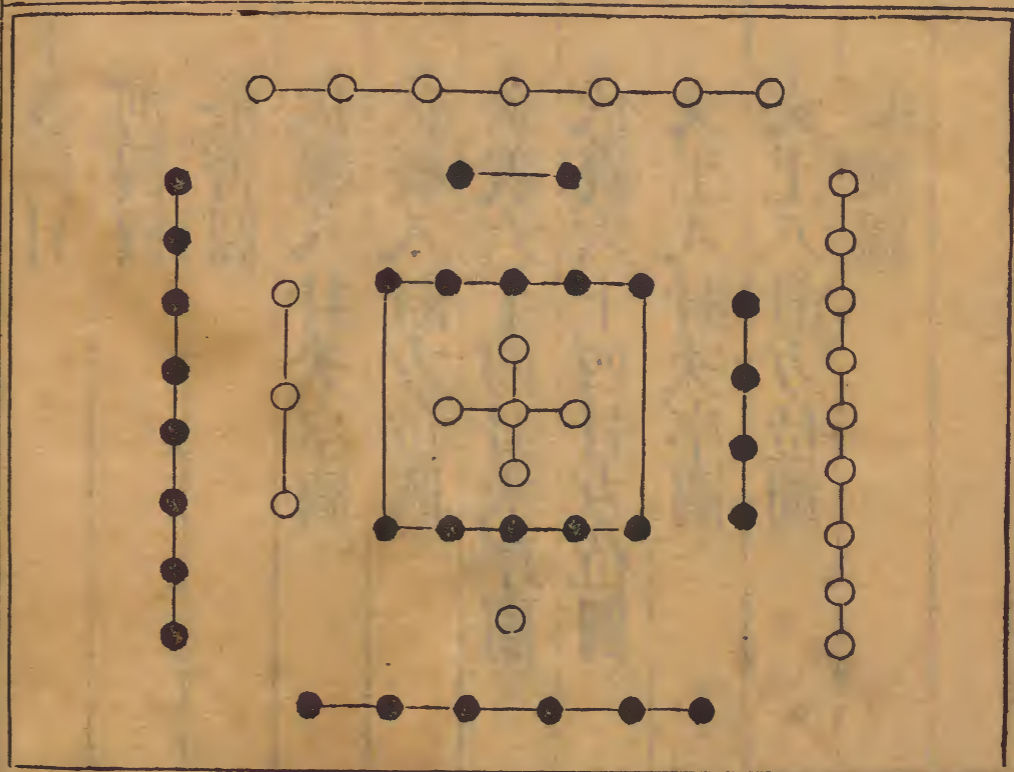
伏羲六十四卦方位圖

文王八卦次序圖

文王八卦方位圖

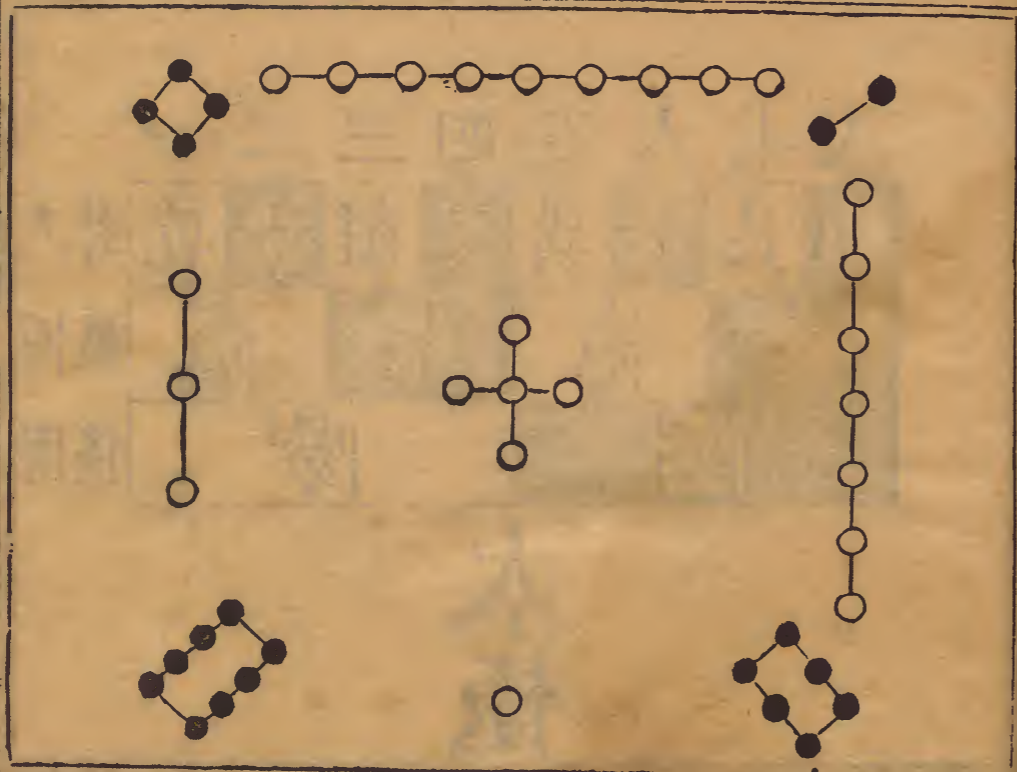
卦變圖

# 河圖



繫辭傳曰。河出圖。洛出書。聖人則之。又曰。天一。地二。天三。地四。天五。地六。天七。地八。天九。地十。天數五。地數五。五位相得。而各有合。天數二十有五。地數三十。凡天地成變化而行鬼神也。此河圖之數也。洛書蓋取龜象。故其數戴九履一。

# 洛書

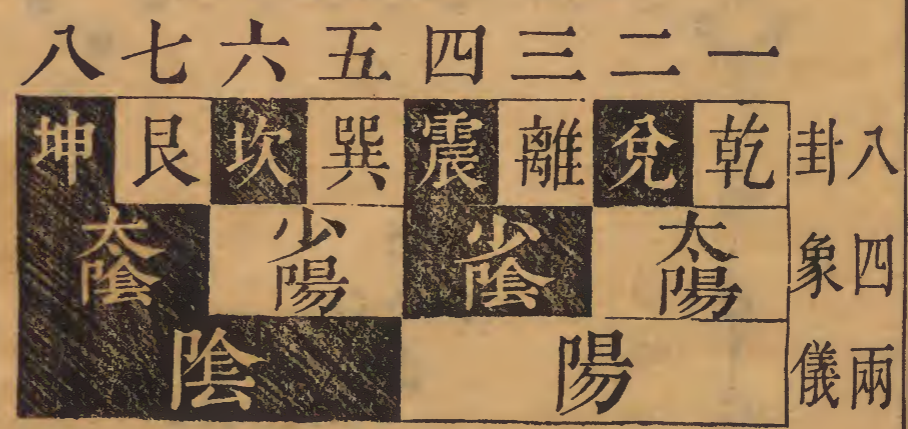


左三右七。二四為肩。六八為足。

蔡元定曰。圖書之象。自漢孔安國。劉歆。魏關朗子明。有宋康節先生。邵雍。堯夫。皆謂如此。至劉牧始兩易其名。而諸家因之。故今復之。悉從其舊。



伏義八卦次序



太極

繫辭傳曰。易有太極。是生兩儀。兩儀生四象。四象生八卦。邵子曰。一分為二。二分為四。四分為八也。說卦傳曰。易逆數也。邵子曰。乾一。兌二。離三。震四。巽五。坎六。艮七。坤八。自乾至坤。皆得未生之卦。若逆推四時之比也。後六十四卦次序。故此

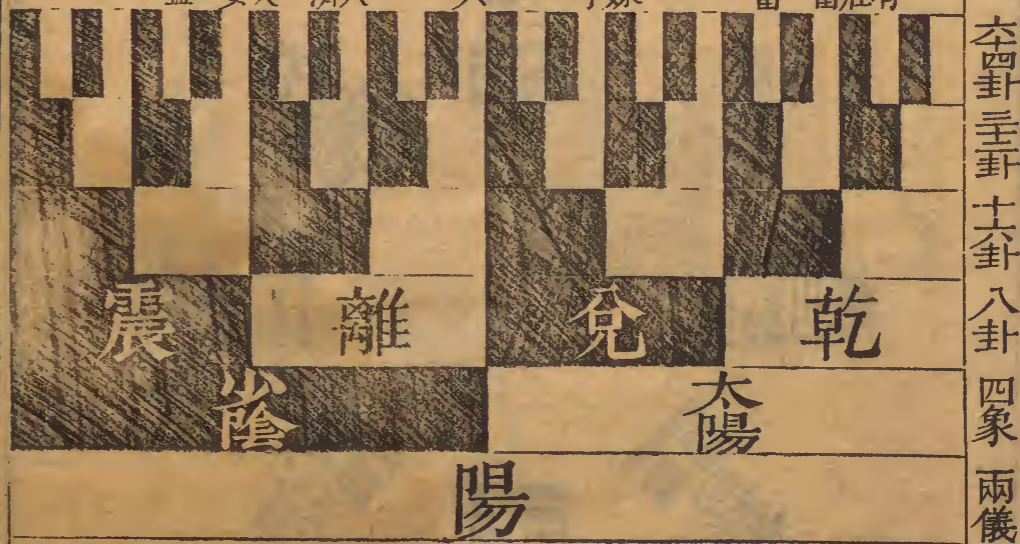
伏義八卦方位



說卦傳曰。天地定位。山澤通氣。雷風相薄。水火不相射。八卦相錯。數往者順。知來者逆。邵子曰。乾南。坤北。離東。坎西。震東北。兌東南。巽西南。艮西北。自震至乾為順。自巽至坤為逆。後六十四卦方位。故此

# 伏義十六十

復頤屯益震噬隨无明賁既家豐離革同臨損節中歸睽兌履泰大需小大大夫乾  
嗑 妄夷 濟人 人 孚妹 畜 畜壯有



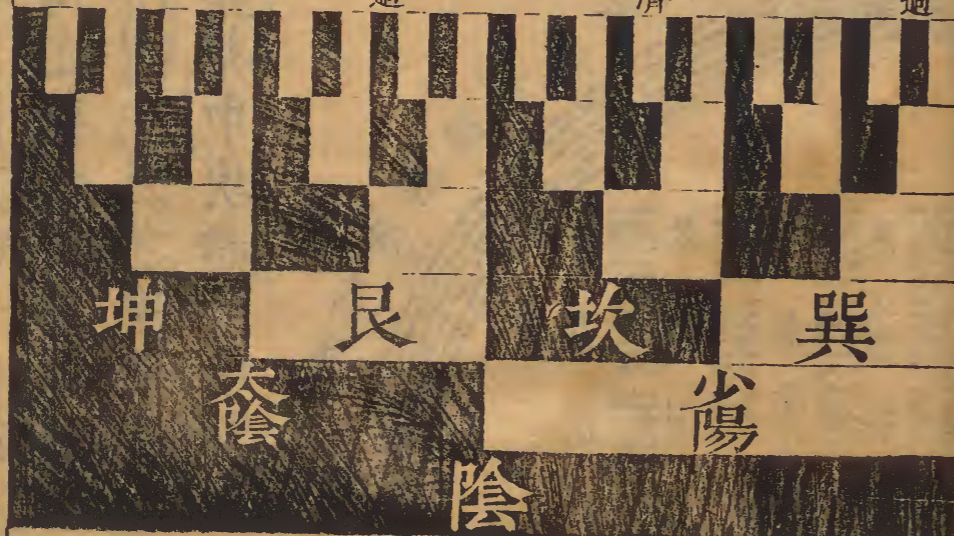
太四卦三卦十卦八卦四象兩儀

## 太

前八卦次序圖。即繫辭傳所謂八卦成列者。此圖即其所謂因而重之者也。故下三畫即前圖之八卦。上三畫則各以其序重之。而下卦因亦各衍而為八也。若逐爻漸生。則邵子所謂八分為十六。十六分為三十二。三十二分為六十四者。尤見法象自然之妙。

# 四卦次序

坤剝比觀豫晉萃否謙艮蹇漸小旅咸遯師蒙坎渙解未困訟升蠱井巽恆鼎大姤  
過 濟 過



## 極

也

圖說

四

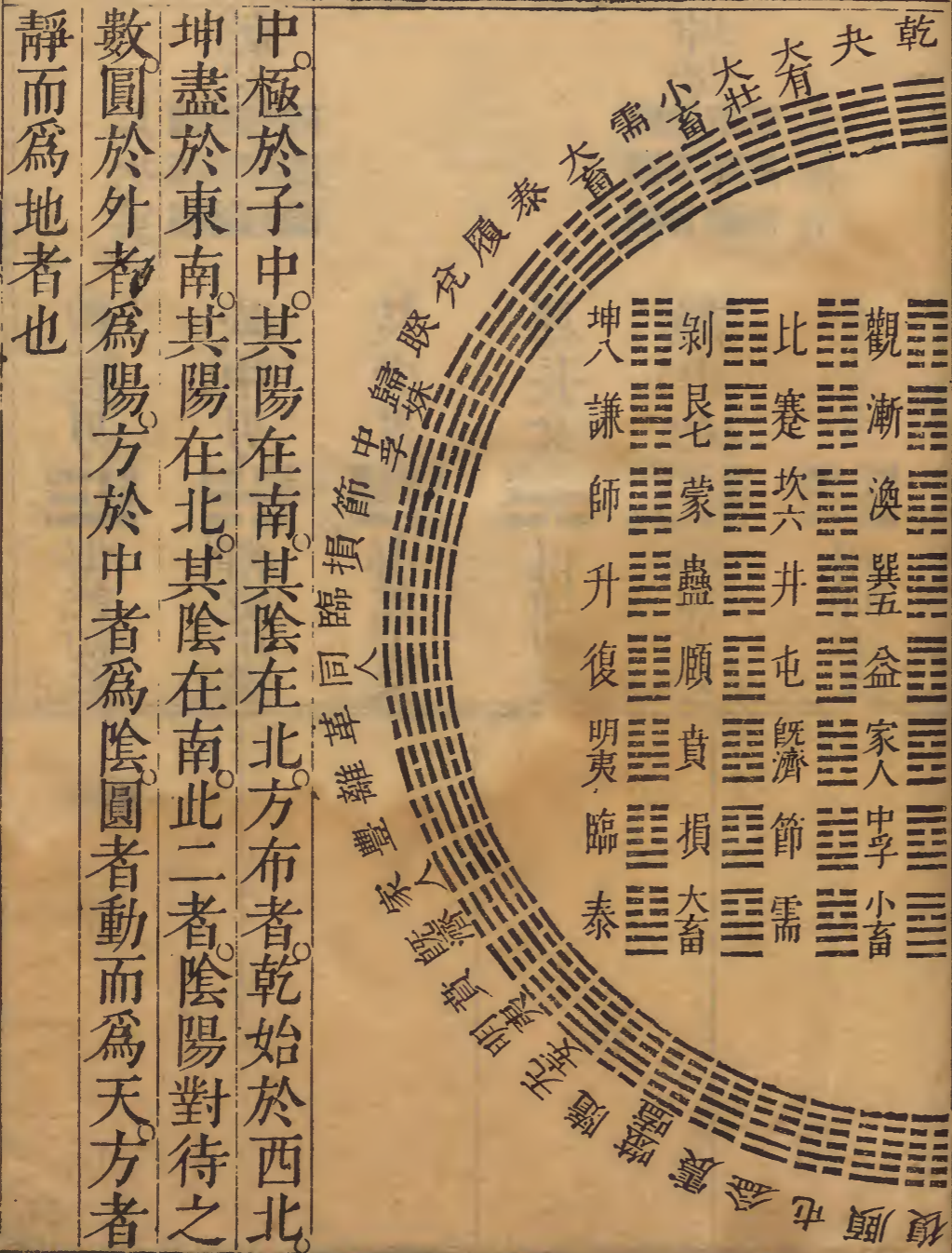
巽階齒鑄

# 伏羲十六卦



伏羲四圖其說皆出邵氏蓋邵氏得之李之才挺之挺之得之穆修伯長伯長得之華山希夷先生陳搏圖南者所謂先天之學也此圖圓布者乾盡午中坤盡子中離盡卯中坎盡酉中陽生於子中極於午中陰生於午

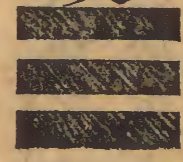
# 四方卦位



中極於子中其陽在南其陰在北方布者乾始於西北坤盡於東南其陽在北其陰在南此二者陰陽對待之數圓於外者為陽方於中者為陰圓者動而為天方者靜而為地者也

文王八卦次序

乾父



艮坎震

震長男



得乾初爻

坎中男



得乾中爻

艮少男



得乾上爻

巽長女



得坤初爻

離中女



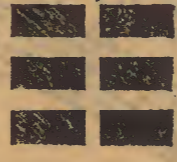
得坤中爻

兌少女



得坤上爻

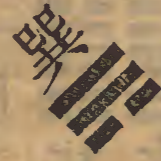
坤母



兌離巽

文王八卦方位

離



右見說卦。邵子曰。此文王八卦。乃入用之位。後天之學也。

卦變圖

彖傳或以卦變為說。今作此圖以明之。蓋易中之一義。非畫卦作易之本指也。

凡一陰一陽之卦各六。皆自復姤而來。五陰五陽 卦同圖異

剝 比 豫 謙 師 復

夬 大有 小畜 履 同人 姤

凡二陰二陽之卦各十有五。皆自臨遯而來。四陰四陽 卦同圖異

頤 屯 震 明夷 臨

蒙 坎 解 升

艮 蹇 小過

晉 萃

觀

大過 鼎 巽 訟 遯

革 離 家人 无妄

兌 睽 中孚

需 大畜

大壯

凡三陰三陽之卦各二十。皆自泰否而來

損 節 歸妹 泰

賁 既濟 豐

噬嗑 隨

益

蠱 井 恆

未濟

渙

旅

漸

否

咸   
旅   
漸   
否

困   
未濟   
渙

井   
蠱

恆

隨   
噬嗑   
益

既濟   
賁

豐

節   
損

歸妹

泰

凡四陰四陽之卦各十有五。皆自大壯觀而來。二陰二陽圖已見前

大畜   
需   
大壯

睽   
兌

中孚

離   
革

家人

无妄

鼎 大過

巽

訟

遯

萃 晉 觀

蹇 艮

小過

坎 蒙

解

升

屯 頤

震

明夷

臨

凡五陰五陽之卦各六皆自夬剝而來 一陰一陽圖已見前

大有

小畜

履

同人

姤

比 剝

豫

謙 ䷎

師 ䷆

復 ䷗

右易之圖九。有天地自然之易。有伏羲之易。有文王周公之易。有孔子之易。自伏羲以上。皆无文字。只有圖畫。最宜深玩。可見作易本原精微之意。文王以下。方有文字。即今之周易。然讀者亦宜各就本文消息。不可便以孔子之說。為文王之說也。

周易本義卦歌

八卦取象歌

乾三連 乾 ䷀

震仰盂 震 ䷲

離中虛 離 ䷄

兌上缺 兌 ䷹

坤六斷 坤 ䷁

艮覆碗 艮 ䷳

坎中滿 坎 ䷜

巽下斷 巽 ䷸

分宮卦象次序

乾坎艮震為陽四宮。巽離坤兌為陰四宮。每宮陰陽八卦。

乾為天

天風姤

天山遯

天地否

風地觀

山地剝

火地晉

火天大有

坎為水

水澤節

水雷屯

水火既濟

澤火革

雷火豐

地火明夷

地水師



艮為山

山火賁

山天大畜

山澤損

火澤睽

天澤履

風澤中孚

風山漸

震為雷

雷地豫

雷水解

雷風恆

地風升

水風井

澤風大過

澤雷隨

巽為風

風天小畜

風火家人

風雷益

天雷无妄

火雷噬嗑

山雷頤

山風蠱

離為火

火山旅

火風鼎

火水未濟

山水蒙

風水渙

天水訟

天火同人

坤為地

地雷復

地澤臨

地天泰

雷天大壯

澤天夬

水天需

水地比

兌為澤

澤水困

澤地萃

澤山咸

水山蹇

地山謙

雷山小過

雷澤歸妹

上下經卦名次序歌

乾坤屯蒙需訟師

比小畜兮履泰否

同人大有謙豫隨

蠱臨觀兮噬嗑賁

剝復无妄大畜頤

大過坎離三十備

咸恆遯兮及大壯

晉與明夷家人睽

蹇解損益夬姤萃

升困井革鼎震繼

艮漸歸妹豐旅巽

兌渙節兮中孚至

小過既濟兼未濟

是為下經三十四

上下經卦變歌

訟自遯變泰歸妹

否從漸來隨三位

首困噬嗑未濟兼

蠱三變賁井既濟

噬嗑六五本益生

賁原於損既濟會

无妄訟來大畜需

咸旅恆豐皆疑似

晉從觀更睽有三

離與中孚家人繫

蹇利西南小過來

解升二卦相為贅

鼎由巽變漸渙旅

渙自漸來終於是

筮儀

擇地潔處為著室。南戶置牀于室中央。

牀大約長五尺。廣三尺。毋太近壁。

著五十莖。韜以纁帛。貯以阜囊。納之櫝中。置于牀北。

櫝以竹筒。或堅木。或布漆為之。圓徑三寸。如著之長。半為

底。半為蓋。下別為臺。函之。使不偃仆。

設木格于櫝南。居牀二分之北。

格以橫木板為之。高一尺。長竟牀。當中為兩大刻。相距一

尺。大刻之西。為三小刻。相距各五寸許。下施橫足。側立案

上。

置香爐一于格南。香合一于爐南。日炷香致敬。將筮則灑掃

拂拭滌硯一注水。及筆一。墨一。黃漆板一。于爐東。東上。筮者齊潔衣冠北面。盥手焚香致敬。齊側皆反

筮者北面。見儀禮。若使人筮。則主人焚香畢。少退。北面立。筮者進立于牀前少西。南向受命。主人直述所占之事。筮者許諾。主人右還。西向立。筮者右還。北向立。

兩手奉櫝蓋。置于格南。爐北。出著于櫝。去囊解韜。置于櫝東。合五十策。兩手執之。熏于爐上。

此後所用著策之數。其說並見啓蒙。

命之曰。假爾泰筮有常。假爾泰筮有常。某官姓名。今以某事云云。未知可否。爰質所疑于神于靈。吉凶得失。悔吝憂虞。惟爾有神。尚明告之。乃以右手取其一策。反于櫝中。而以左右

手中分四十九策。置格之左右兩大刻。

此第一營。所謂分而為二以象兩者也。

次以左手取左大刻之策。執之。而以右手取右大刻之一策。掛于左手之小指間。

此第二營。所謂掛一以象三者也。

次以右手四揲左手之策。揲食列反

此第三營之半。所謂揲之以四以象四時者也。

次歸其所餘之策。或一。或二。或三。或四。而扚之。左手无名指間。

此第四營之半。所謂歸奇于扚以象閏者也。

次以右手反過揲之策于左大刻。遂取右大刻之策。執之。而

周易  
以左手四揲之

此第三營之半

次歸其所餘之策如前而扚之左手中指之間

此第四營之半所謂再扚以象再閏者也一變所餘之策左一則右必三左二則右亦二左三則右必一左四則右亦四通掛一之策不五則九五以一其四而為奇九以兩其四而為耦奇者三而耦者一也

次以右手反過揲之策于右大刻而合左手一掛二扚之策置于格上第一小刻

以東為上後放此

是為一變再以兩手取左右大刻之著合之

或四十四策或四十策

復四營如第一變之儀而置其掛扚之策于格上第二小刻

是為二變

復扶又反營于平反下同

二變所餘之策左一則右必二左二則右必一左三則右必四左四則右必三通掛一之策不四則八四以一其四而為奇八以兩其四而為耦奇耦各得四之二焉又再取左右大刻之著合之

或四十策或三十六策或三十二策

復四營如第二變之儀而置其掛扚之策于格上第三小刻是為三變

三變餘策與二變同

三變既畢。乃視其三變所得掛扚過揲之策。而畫其爻于版。掛扚之數。五四為奇。九八為耦。掛扚三奇合十三策。則過揲三十六策而為老陽。其畫為口。所謂重也。掛扚兩奇一耦合十七策。則過揲三十二策而為少陰。其畫為一。所謂拆也。掛扚兩耦一奇合二十一策。則過揲二十八策而為少陽。其畫為一。所謂單也。掛扚三耦合二十五策。則過揲二十四策而為老陰。其畫為X。所謂交也。如是每三變而成爻。

第一、第四、第七、第十、第十三、第十六、凡六變並同。但第三變以下不命。而但用四十九著耳。第二、第五、第八、第十一、第十四、第十七、凡六變亦同。第三、第六、第九、第十二、第十五、第十八、凡六變亦同。

凡十有八變而成卦。乃考其卦之變。而占其事之吉凶。

卦變別有圖說見啓蒙

禮畢。韜著襲之以囊。入櫝加蓋。斂筆硯墨版。再焚香致敬而退。

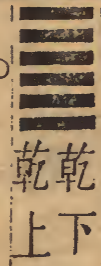
如使人筮。則主人焚香。揖筮者而退。

周易卷之一

周易上經

朱熹本義

周代名也。易書名也。其卦本伏羲所畫。有交易變易之義。故謂之易。其辭則文王周公所繫。故繫之周。以其簡表重大。故分為上下兩篇。經則伏羲之畫。文王周公之辭也。并孔子所作之傳十篇。凡十二篇。中間頗為諸儒所亂。近世晁氏始正其失。而未能盡合古文。呂氏又更定著為經二卷。傳十卷。乃復孔氏之舊云。



乾下  
乾上

乾元亨利貞乾渠  
焉反

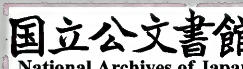
六畫者。伏羲所畫之卦也。一者。奇也。陽之數也。乾者。健也。

陽之性也。本註乾字三畫卦之名也。下者內卦也。上者外卦也。經文乾字六畫卦之名也。伏羲仰觀俯察。見陰陽有奇耦之數。故畫一奇以象陽。畫一耦以象陰。見一陰一陽有各生一陰一陽之象。故自下而上。再倍而三。以成八卦。見陽之性健。而其成形之大者為天。故三奇之卦。名之曰乾。而擬之於天也。三畫已具。八卦已成。則又三倍其畫。以成六畫。而於八卦之上。各加八卦。以成六十四卦也。此卦六畫皆奇。上下皆乾。則陽之純而健之至也。故乾之名。天之象。皆不易焉。元亨利貞。文王所繫之辭。以斷一卦之吉凶。所謂彖辭者也。元大也。亨通也。利宜也。貞正而固也。文王以為乾道大通而至正。故於筮得此卦。而六爻皆不變者。言其占當得大通。而必利在正固。然後可以保其終也。此聖人所以作易教人卜筮。而可以開物成務之精意。餘卦放此。

初九。潛龍勿用。潛捷言反

初九者。卦下陽爻之名。凡畫卦者。自下而上。故以下爻為初。陽數九為老。七為少。老變而少不變。故謂陽爻為九。潛龍勿用。周公所繫之辭。以斷一爻之吉凶。所謂爻辭者也。潛藏也。龍陽物也。初陽在下。未可施用。故其象為潛龍。其占曰勿用。凡遇乾而此爻變者。當觀此象而玩其占也。餘爻放此。

九二。見龍在田。利見大人。見龍之見賢。通反。卦內見龍並同。



二謂自下而上第二爻也。後放此九二剛健中正。出潛離  
隱。澤及於物。物所利見。故其象為見龍在田。其占為利見  
大人。九二雖未得位。而大人之德已著。常人不足以當之。  
故值此爻之變者。但為利見此人而已。蓋亦謂在下之大  
人也。此以爻與占者相為主賓。自為一例。若有見龍之德。  
則為利見九五在上之大人矣。

九三。君子終日乾乾。夕惕若厲。无咎。

九陽爻。三陽位。重剛不中。居下之上。乃危地也。然性體剛  
健。有能乾乾惕厲之象。故其占如此。君子指占者而言。言  
能憂懼如是。則雖處危地而无咎也。

九四。或躍在淵。无咎。

躍羊  
灼反

或者疑而未定之辭。躍者。无所緣而絕於地。特未飛爾。淵  
者。上空下洞。深昧不測之所。龍之在是。若下於田。或躍而  
起。則向乎天矣。九陽四陰。居上之下。改革之際。進退未定  
之時也。故其象如此。其占能隨時進退。則无咎也。

九五。飛龍在天。利見大人。

剛健中正。以居尊位。如以聖人之德。居聖人之位。故其象  
如此。而占法與九二同。特所利見者在上之大人爾。若有  
其位。則為利見九二在下之大人也。

上九。亢龍有悔。

亢苦  
浪反

上者。最上一爻之名。亢者。過於上而不能下之意也。陽極  
於上。動必有悔。故其象占如此。



用九見羣龍无首吉

用九言凡筮得陽爻者皆用九而不用七蓋諸卦百九十二陽爻之通例也以此卦純陽而居首故於此發之而聖人因繫之辭使遇此卦而六爻皆變者即此占之蓋六陽皆變剛而能柔吉之道也故為羣龍无首之象而其占為如是則吉也春秋傳曰乾之坤曰見羣龍无首吉蓋即純坤卦辭牝馬之貞先迷後得東北喪朋之意

彖曰大哉乾元萬物資始乃統天

彖吐亂反

彖即文王所繫之辭傳者孔子所以釋經之辭也後凡言傳者放此○此專以天道明乾義又析元亨利貞為四德以發明之而此一節首釋元義也大哉歎辭元大也始也

乾元天德之大始故萬物之生皆資之以為始也又為四德之首而貫乎天德之始終故曰統天

雲行雨施品物流形

施始鼓反卦內同

此釋乾之亨也

大明終始六位時成時乘六龍以御天

始即元也終謂貞也不終則无始不貞則无以為元也此言聖人大明乾道之終始則見卦之六位各以時成而乘此六陽以行天道是乃聖人之元亨也

乾道變化各正性命保合太和乃利貞

變者化之漸化者變之成物所受為性天所賦為命太和陰陽會合冲和之氣也各正者得於有生之初保合者全

於已生之後。此言乾道變化。无所不利。而萬物各得其性命。以自全。以釋利貞之義也。

首出庶物。萬國咸寧。

聖人在上。高出於物。猶乾道之變化也。萬國各得其所。而咸寧。猶萬物之各正性命。而保合太和也。此言聖人之利貞也。蓋嘗統而論之。元者物之始生。亨者物之暢茂。利則向於實也。貞則實之成也。實之既成。則其根蒂脫落。可復種而生矣。此四德之所以循環而无端也。然而四者之間。生氣流行。初无間斷。此元之所以包四德而統天也。其以聖人而言。則孔子之意。蓋以此卦為聖人得天位行天道。而致太平之占也。雖其文義有非文王之舊者。然讀者各

以其意求之。則並行而不悖也。坤卦放此。

象曰。天行健。君子以自彊不息。

彊坊本作強

象者。卦之上下兩象及兩象之六爻。周公所繫之辭也。○天乾卦之象也。凡重卦皆取重義。此獨不然者。天一而已。但言天行。則見其一日一周。而明日又一周。若重複之象。非至健不能也。君子法之。不以人欲害其天德之剛。則自彊而不息矣。

潛龍勿用。陽在下也。

陽。謂九下。謂潛。

見龍在田。德施普也。

終日乾乾。反復道也。

復芳服反本亦作覆

反復重複踐行之意

或躍在淵進无咎也

可以進而不必進也

飛龍在天大人造也

造徂早反

造猶作也

亢龍有悔盈不可久也

用九天德不可為首也

言陽剛不可為物先故六陽皆變而吉○天行以下先儒

謂之大象潛龍以下先儒謂之小象後放此

文言曰元者善之長也亨者嘉之會也利者義之和也貞者

事之幹也

長丁丈反下長人同幹古旦反

此篇申彖傳象傳之意以盡乾坤二卦之蘊而餘卦之說

因可以例推云○元者生物之始天地之德莫先於此故

於時為春於人則為仁而眾善之長也亨者生物之通物

至於此莫不嘉美故於時為夏於人則為禮而眾美之會

也利者生物之遂物各得宜不相妨害故於時為秋於人

則為義而得其分之和貞者生物之成實理具備隨在各

足故於時為冬於人則為智而為眾事之幹幹木之身而

枝葉所依以立者也

君子體仁足以長人嘉會足以合禮利物足以和義貞固足

以幹事

以仁為體則无一物不在所愛之中故足以長人嘉其所

會則无不合禮使物各得其所利則義无不和貞固者知正之所在而固守之所謂知而弗去者也故足以爲事之幹君子行此四德者故曰乾元亨利貞

非君子之至健无以行此故曰乾元亨利貞○此第一節申彖傳之意與春秋傳所載穆姜之言不異疑古者已有此語穆姜稱之而夫子亦有取焉故下文別以子曰表孔子之辭蓋傳者欲以明此章之爲古語也

初九曰潛龍勿用何謂也子曰龍德而隱者也不易乎世不成乎名遯世无悶不見是而无悶樂則行之憂則違之確乎其不可拔潛龍也樂音洛確苦學反

龍德聖人之德也在下故隱易謂變其所守大抵乾卦六

爻文言皆以聖人明之有隱顯而无淺深也

九二曰見龍在田利見大人何謂也子曰龍德而正中者也庸言之信庸行之謹閑邪存其誠善世而不伐德博而化易曰見龍在田利見大人君德也行下孟反邪以嗟反

正中不潛而未躍之時也常言亦信常行亦謹盛德之至也閑邪存其誠无斁亦保之意言君德也者釋大人之爲九二也

九三曰君子終日乾乾夕惕若厲无咎何謂也子曰君子進德脩業忠信所以進德也脩辭立其誠所以居業也知至至之可與幾也知終終之可與存義也是故居上位而不驕在下位而不憂故乾乾因其時而惕雖危无咎矣幾音機

忠信主於心者无一念之不誠也。脩辭見於事者无一言之不實也。雖有忠信之心。然非脩辭立誠。則无以居之。知至至之。進德之事。知終終之。居業之事。所以終日乾乾而夕猶惕若者。以此故也。可上可下。不驕不憂。所謂无咎也。九四曰。或躍在淵。无咎。何謂也。子曰。上下无常。非為邪也。進退无恆。非離羣也。君子進德脩業。欲及時也。故无咎。離去聲內卦以德學言。外卦以時位言。進德脩業。九三備矣。此則欲其及時而進也。

九五曰。飛龍在天。利見大人。何謂也。子曰。同聲相應。同氣相求。水流濕。火就燥。雲從龍。風從虎。聖人作而萬物覩。本乎天者親上。本乎地者親下。則各從其類也。應去聲

作起也。物猶人也。覩。釋利見之意也。本乎天者。謂動物。本乎地者。謂植物。物各從其類。聖人。人類之首也。故興起於上。則人皆見之。

上九曰。亢龍有悔。何謂也。子曰。貴而无位。高而无民。賢人在下位而无輔。是以動而有悔也。

賢人在下位。謂九五以下。无輔。以上九過高志滿。不來輔助之也。○此第二節申象傳之意。

潛龍勿用。下也。

見龍在田。時舍也。舍音捨

言未為時用也。

終日乾乾。行事也。

或躍在淵自試也

未遽有為姑試其可

飛龍在天。上治也。治平聲

居上以治下

亢龍有悔窮之災也

乾元用九天下治也。治去聲

言乾元用九見與他卦不同君道剛而能柔天下无不治

矣○此第三節再申前意

潛龍勿用陽氣潛藏

見龍在田天下文明

雖不在上位然天下已被其化

終日乾乾與時偕行

時當然也

或躍在淵乾道乃革

離下而上變革之時

飛龍在天乃位乎天德

天德即天位也蓋唯有是德乃宜居是位故以名之

亢龍有悔與時偕極

乾元用九乃見天則

剛而能柔天之法也○此第四節又申前意

乾元者始而亨者也

始則必亨理勢然也

利貞者。性情也。

收斂歸藏。乃見性情之實。

乾始能以美利利天下。不言所利。大矣哉。

始者。元而亨也。利天下者。利也。不言所利者。貞也。或曰。坤

利牝馬。則言所利矣。

大哉乾乎。剛健中正。純粹精也。

剛以體言。健兼用言。中者。其行无過不及。正者。其立不偏。

四者。乾之德也。純者。不雜於陰柔。粹者。不雜於邪惡。蓋剛

健中正之至極。而精者。又純粹之至極也。或疑乾剛无柔。

不得言中正者。不然也。天地之間。本一氣之流行。而有動

靜爾。以其流行之統體而言。則但謂之乾。而无所不包矣。

以其動靜分之。然後有陰陽剛柔之別也。

六爻發揮。旁通情也。

旁通。猶言曲盡。

時乘六龍以御天也。雲行雨施。天下平也。

言聖人時乘六龍以御天。則如天之雲行雨施。而天下平

也。○此第五節。復申首章之意。

君子以成德為行。日可見之行也。潛之為言也。隱而未見。行

而未成。是以君子弗用也。

行並去聲。未見之見音現。

成德。已成之德也。初九固成德。但其行未可見爾。

君子學以聚之。問以辨之。寬以居之。仁以行之。易曰。見龍在

田。利見大人。君德也。

蓋由四者以成大人之德。再言君德以深明九二之為大人也。

九三重剛而不中。上不在天下不在田。故乾乾因其時而惕。雖危无咎矣。重平聲下同

重剛謂陽爻陽位

九四重剛而不中。上不在天下不在田。中不在人。故或之。或之者疑之也。故无咎。

九四非重剛。重字疑衍。在人謂三。或者隨時而未定也。

夫大人者。與天地合其德。與日月合其明。與四時合其序。與鬼神合其吉凶。先天而天弗違。後天而奉天時。天且弗違。而況於人乎。況於鬼神乎。夫音扶先。後並去聲。

大人即釋爻辭所利見之大人也。有是德而當其位。乃可以當之。人與天地鬼神本无二理。特蔽於有我之私。是以梏於形體而不能相通。大人无私。以道為體。曾何彼此先後之可言哉。先天不違。謂意之所為。默與道契。後天奉天。謂知理如是。奉而行之。回紇謂郭子儀曰。卜者言此行當見一大人而還。其占蓋與此合。若子儀者。雖未及乎夫子之所論。然其至公无我。亦可謂當時之大人矣。

亢之為言也。知進而不知退。知存而不知亡。知得而不知喪。喪去聲

所以動而有悔也。

其唯聖人乎。知進退存亡而不失其正者。其唯聖人乎。



知其理勢如是而處之以道則不至於有悔矣固非計私以避害者也再言其唯聖人乎始若設問而卒自應之也  
○此第六節復申第二第三第四節之意

坤上坤下

坤元亨利牝馬之貞君子有攸往先迷後得主利西南得朋東北喪朋安貞吉

牝頻忍反喪去聲

一者耦也陰之數也坤者順也陰之性也註中者三畫卦之名也經中者六畫卦之名也陰之成形莫大於地此卦三畫皆耦故名坤而象地重之又得坤焉則是陰之純順之至故其名與象皆不易也牝馬順而健行者陽先陰後陽主義陰主利西南陰方東北陽方安順之為也貞健之守也遇此卦者其占為大亨而利以順健為正如有所往則先迷後得而主於利往西南則得朋往東北則喪朋大抵能安於正則吉也

彖曰至哉坤元萬物資生乃順承天

此以地道明坤之義而首言元也至極也比大義差緩始者氣之始生者形之始順承天施地之道也

坤厚載物德合無疆含弘光大品物咸亨

疆居良反下同

言亨也德合無疆謂配乾也

牝馬地類行地無疆柔順利貞君子攸行

言利貞也馬乾之象而以為地類者牝陰物而馬又行地之物也行地無疆則順而健矣柔順利貞坤之德也君子

攸行人之所行如坤之德也。所行如是，則其占如下文所云也。

先迷失道，後順得常。西南得朋，乃與類行。東北喪朋，乃終有慶。

陽大陰小，陽得兼陰，陰不得兼陽。故坤之德常減於乾之半也。東北雖喪朋，然反之西南，則終有慶矣。

安貞之吉，應地无疆。安而且貞，地之德也。

象曰：地勢坤，君子以厚德載物。

地坤之象亦一而已，故不言重而言其勢之順，則見其高下相因之无窮。至順極厚而无所不載也。

初六履霜，堅冰至。

六陰爻之名，陰數六老而八少，故謂陰爻為六也。霜陰氣所結，盛則水凍而為冰，此爻陰始生於下，其端甚微，而其勢必盛，故其象如履霜，則知堅冰之將至也。夫陰陽者，造化之本，不能相无，而消長有常，亦非人所能損益也。然陽主生，陰主殺，則其類有淑慝之分焉。故聖人作易於其不能相无者，既以健順仁義之屬明之，而无所偏主。至其消長之際，淑慝之分，則未嘗不致其扶陽抑陰之意焉。蓋所以贊化育而參天地者，其旨深矣。不言其占者，謹微之意已可見於象中矣。

象曰：履霜，堅冰。陰始凝也。馴致其道，至堅冰也。

凝魚陵反，馴似遵反。

按魏志作初六履霜今當從之馴順習也

六二直方大不習无不利

柔順正固坤之直也賦形有定坤之方也德合无疆坤之大也六二柔順而中正又得坤道之純者故其德內直外方而又盛大不待學習而无不利占者有其德則其占如是也

象曰六二之動直以方也不習无不利地道光也

六三含章可貞或從王事无成有終

六陰三陽內含章美可貞以守然居下之上不終含藏故或時出而從上之事則始雖无成而後必有終爻有此象故戒占者有此德則如此占也

象曰含章可貞以時發也或從王事知光大也知音

六四括囊无咎无譽括古活反譽音餘又音預

括囊言結囊口而不出也譽者過實之名謹密如是則无咎而亦无譽矣六四重陰不中故其象占如此蓋或事當謹密或時當隱遯也

象曰括囊无咎慎不害也

六五黃裳元吉

黃中色裳下飾六五以陰居尊中順之德充諸內而見於外故其象如此而其占為大善之吉也占者德必如是則其占亦如是矣春秋傳南蒯將叛筮得此爻以為大吉子服惠伯曰忠信之事則可不然必敗外彊內溫忠也和以

率貞信也。故曰黃裳元吉。黃中之色也。裳下之飾也。元善之長也。中不忠不得其色。下不共不得其飾。事不善不得其極。且夫易不可以占險。三者有闕。筮雖當未也。後蒯果敗。此可以見占法矣。

象曰。黃裳元吉。文在中也。

文在中而見於外也。

上六。龍戰于野。其血玄黃。

陰盛之極。至與陽爭。兩敗俱傷。其象如此。占者如是。其凶可知。

象曰。龍戰于野。其道窮也。

用六。利永貞。

用六。言凡筮得陰爻者。皆用六而不用八。亦通例也。以此卦純陰而居首。故發之。遇此卦而六爻俱變者。其占如此。辭蓋陰柔而不能固守。變而為陽。則能永貞矣。故戒占者以利永貞。即乾之利貞也。自坤而變。故不足於元亨云。

象曰。用六永貞。以大終也。

初陰後陽。故曰大終。

文言曰。坤。至柔而動也剛。至靜而德方。

剛方。釋牝馬之貞也。方。謂生物有常。

後得主而有常。

程傳曰。主下當有利字。

含萬物而化光。

復明亨義

坤道其順乎。承天而時行。

復明順承天之義。○此以上申彖傳之意。

積善之家。必有餘慶。積不善之家。必有餘殃。臣弑其君。子弑其父。非一朝一夕之故。其所由來者漸矣。由辯之不早辯也。易曰履霜。堅冰至。蓋言順也。

古字順慎通用。按此當作慎言。當辯之於微也。

直其正也。方其義也。君子敬以直內。義以方外。敬義立而德不孤。直方大。不習。无不利。則不疑其所行也。

此以學而言之也。正謂本體。義謂裁制。敬則本體之守也。直內方外。程傳備矣。不孤言大也。疑故習而後利。不疑則

何假於習

傳曰。直言其正也。方言其義也。君子主敬以直其內。守義以方其外。敬立而內直。義形而外方。義形於外。非在外也。敬義既立。其德盛矣。不期大而大矣。德不孤也。无所用而不周。无所施而不利。孰為疑乎。

陰雖有美。含之。以從王事。弗敢成也。地道也。妻道也。臣道也。地道无成。而代有終也。

天地變化。草木蕃。天地閉。賢人隱。易曰括囊无咎。无譽。蓋言謹也。

君子黃中通理

黃中言中德在內。釋黃字之義也。

周易  
正位居體

雖在尊位而居下體釋裳字之義也

美在其中而暢於四支發於事業美之至也

美在其中復釋黃中暢於四支復釋居體

陰疑於陽必戰為其嫌於无陽也故稱龍焉猶未離其類也

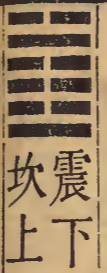
故稱血焉夫玄黃者天地之雜也天玄而地黃為于偽反離力智反夫音

扶

疑謂鈞敵而无小大之差也坤虽无陽然陽未嘗无也血

陰屬蓋氣陽而血陰也玄黃天地之正色言陰陽皆傷也

○此以上申象傳之意



震下  
坎上

屯元亨利貞勿用有攸往利建侯屯張倫反

震坎皆三畫卦之名震一陽動於二陰之下故其德為動

其象為雷坎一陽陷於二陰之間故其德為陷為險其象

為雲為雨為水屯六畫卦之名也難也物始生而未通之

意故其為字象出穿地始出而未申也其卦以震遇坎乾

坤始交而遇險陷故其名為屯震動在下坎險在上是能

動乎險中能動雖可以亨而在險則宜守正而未可遽進

故筮得之者其占為大亨而利於正但未可遽有所往耳

又初九陽居陰下而為成卦之主是能以賢下人得民而

可君之象故筮立君者遇之則吉也

彖曰屯剛柔始交而難生難去聲六二象同

以二體釋卦名義始交謂震難生謂坎

動乎險中大亨貞

以二體之德釋卦辭動震之為也險坎之地也自此以下

釋元亨利貞乃用文王本意

雷雨之動滿盈天造草昧宜建侯而不寧

以二體之象釋卦辭雷震象雨坎象天造猶言天運草雜

亂昧晦冥也陰陽交而雷雨作雜亂晦冥塞乎兩間天下

未定名分未明宜立君以統治而未可遽謂安寧之時也

不取初九爻義者取義多端姑舉其一也

象曰雲雷屯君子以經綸

坎不言水而言雲者未通之意經綸治絲之事經引之綸

理之也屯難之世君子有為之時也

初九磐桓利居貞利建侯磐步干反

磐桓難進之貌屯難之初以陽在下又居動體而上應陰

柔險陷之爻故有磐桓之象然居得其正故其占利於居

貞又本成卦之主以陽下陰為民所歸侯之象也故其象

又如此而占者如是則利建以為侯也

象曰雖磐桓志行正也以貴下賤大得民也下遐嫁反

六二屯如遭如乘馬班如匪寇婚媾女子貞不字十年乃字

遭張連反乘繩澄反又音繩

班分布不進之貌字許嫁也禮曰女子許嫁笄而字六二

陰柔中正有應於上而乘初剛故為所難而遭回不進然

初非為寇也。乃求與已為婚媾耳。但已守正。故不之許。至於十年。數窮理極。則妄求者去。正應者合。而可許矣。爻有此象。故因以戒占者。

象曰。六二之難。乘剛也。十年乃字。反常也。

六三。即鹿无虞。惟入于林中。君子幾。不如舍。往吝。幾音機。舍音捨。象同。

陰柔居下。不中不正。上无正應。妄行取困。為逐鹿无虞。陷入林中之象。君子見幾。不如舍去。若往逐而不舍。必致羞吝。戒占者宜如是也。

象曰。即鹿无虞。以從禽也。君子舍之。往吝窮也。

六四。乘馬班如。求婚媾。往吉。无不利。

陰柔居屯。不能上進。故為乘馬班如之象。然初九守正居下。以應於已。故其占為下求婚媾則吉也。

象曰。求而往。明也。

九五。屯其膏。小貞吉。大貞凶。

九五雖以陽剛中正居尊位。然當屯之時。陷於險中。雖有六二正應。而陰柔才弱。不足以濟。初九得民於下。眾皆歸之。九五坎體。有膏潤而不得施。為屯其膏之象。占者以處小事。則守正猶可獲吉。以處大事。則雖正而不免於凶。

象曰。屯其膏。施未光也。施始。鼓反。

上六。乘馬班如。泣血漣如。

陰柔无應。處屯之終。進无所之。憂懼而已。故其象如此。

象曰。泣血漣如。何可長也。長直。良反。



☶ 坎下  
☵ 艮上

蒙亨匪我求童蒙童蒙求我初筮告再三瀆瀆則不告利貞

告音谷三息  
暫反瀆音獨

艮亦三畫卦之名一陽止於二陰之上故其德為止其象為山蒙昧也物生之初蒙昧未明也其卦以坎遇艮山下有險蒙之地也內險外止蒙之意也故其名為蒙亨以下占辭也九二內卦之主以剛居中能發人之蒙者而與六五陰陽相應故遇此卦者有亨道也我二也童蒙幼稚而蒙昧謂五也筮者明則人當求我而其亨在人筮者暗則我當求人而亨在我人求我者當視其可否而應之我求人者當致其精一而扣之而明者之養蒙與蒙者之自養

坊本  
亨上  
亦有  
其字

又皆利於以正也

彖曰蒙山下有險險而止蒙

以卦象卦德釋卦名有兩義

蒙亨以亨行時中也匪我求童蒙童蒙求我志應也初筮告以剛中也再三瀆瀆則不告瀆蒙也蒙以養正聖功也

以卦體釋卦辭也九二以可亨之道發人之蒙而又得其時之中謂如下文所指之事皆以亨行而當其可也志應者二剛明五柔暗故二不求五而五求二其志自相應也以剛中者以剛而中故能告而有節也瀆筮者二三則問者固瀆而告者亦瀆矣蒙以養正乃作聖之功所以釋利貞之義也

象曰山下出泉蒙君子以果行育德

行下孟反 六三象同

泉水之始出者必行而有漸也

初六發蒙利用刑人用說桎梏以往吝

說吐活反桎音質梏古毒反

以陰居下蒙之甚也占者遇此當發其蒙然發之道當痛懲而暫舍之以觀其後若遂往而不舍則致羞吝矣戒占者當如是也

象曰利用刑人以正法也

發蒙之初法不可不正懲戒所以正法也

九二包蒙吉納婦吉子克家

九二以陽剛為內卦之主統治羣陰當發蒙之任者然所治既廣物性不齊不可一槩取必而爻之德剛而不過為

能有所包容之象又以陽受陰為納婦之象又居下位而能任上事為子克家之象故占者有其德而當其事則如是而吉也

象曰子克家剛柔接也

指二五之應

六三勿用取女見金夫不有躬无攸利

取七具反

六三陰柔不中不正女之見金夫而不能有其身之象也占者遇之則其取女必得如是之人无所利矣金夫蓋以金賂已而挑之若魯秋胡之為者

象曰勿用取女行不順也

順當作慎蓋順慎古字通用荀子順墨作慎墨且行不順

於經意尤親切。今當從之。

六四困蒙吝。

既遠於陽。又无正應。為困於蒙之象。占者如是。可羞吝也。能求剛明之德。而親近之。則可免矣。

象曰困蒙之吝。獨遠實也。

遠于萬反實。叶韻去聲。

六五童蒙吉。

柔中居尊。下應九二。純一未發。以聽於人。故其象為童蒙。而其占為如是。則吉也。

象曰童蒙之吉。順以巽也。

上九擊蒙。不利為寇。利禦寇。

以剛居上。治蒙過剛。故為擊蒙之象。然取必太過。攻治太深。則必反為之害。惟捍其外。誘以全其真。純則雖過於嚴密。乃為得宜。故戒占者如此。凡事皆然。不止為誨人也。

象曰利用禦寇。上下順也。

禦寇以剛。上下皆得其道。

䷄ 乾下 坎上

需。有孚。光亨。貞吉。利涉大川。

需。待也。以乾遇坎。乾健坎險。以剛遇險。而不遽進。以陷於險。待之義也。孚。信之在中者也。其卦九五。以坎體中實。陽剛中正。而居尊位。為有孚得正之象。坎水在前。乾健臨之。將涉水而不輕進之象。故占者為有所待。而能有信。則光亨矣。若又得正。則吉。而利涉大川。正固无所不利。而涉川。

尤貴於能待。則不欲速而犯難也。

彖曰：需，須也。險在前也。剛健而不陷。其義不困窮矣。

此以卦德釋卦名義。

需。有孚。光亨。貞吉。位乎天位。以正中也。利涉大川。往有功也。

以卦體及兩象釋卦辭。

象曰：雲上於天。需。君子以飲食宴樂。

上上聲 樂音洛

雲上於天。无所復為。待其陰陽之和。而自雨爾。事之當需者。亦不容更有所為。但飲食宴樂。俟其自至而已。一有所為。則非需也。

初九。需于郊。利用恆。无咎。

郊。曠遠之地。未近於險之象也。而初九陽剛。又有能恆於

其所之象。故戒占者能如是。則无咎也。

象曰：需于郊。不犯難行也。利用恆。无咎。未失常也。

難去聲

九二。需于沙。小有言。終吉。

沙。則近於險矣。言語之傷。亦災害之小者。漸進近坎。故有

此象。剛中能需。故得終吉。戒占者當如是也。

象曰：需于沙。衍在中也。雖小有言。以吉終也。

衍以善反

衍。寬意。以寬居中。不急進也。

九三。需于泥。致寇至。

泥。將陷於險矣。寇。則害之大者。九三去險愈近。而過剛不

中。故其象如此。

象曰：需于泥。災在外也。自我致寇。敬慎不敗也。

外謂外卦敬慎不敗發明占外之占聖人示人之意切矣  
六四需于血出自穴

血者殺傷之地穴者險陷之所四交坎體入乎險矣故爲  
需于血之象然柔得其正需而不進故又爲出自穴之象  
占者如是則雖在傷地而終得出也

象曰需于血順以聽也

九五需于酒食貞吉

酒食宴樂之具言安以待之九五陽剛中正需于尊位故  
有此象占者如是而貞固則得吉也

象曰酒食貞吉以中正也

上六入于穴有不速之客三人來敬之終吉

陰居險極无復有需有陷而入穴之象下應九三九三與  
下二陽需極並進爲不速客三人之象柔不能禦而能順  
之有敬之之象占者當陷險中然於非意之來敬以待之  
則得終吉也

象曰不速之客來敬之終吉雖不當位未大失也當都浪反後凡言當位不當位者倣此

以陰居上是爲當位言不當位未詳

䷄ 坎下  
䷀ 乾上

訟有孚窒惕中吉終凶利見大人不利涉大川窒張栗反

訟爭辯也上乾下坎乾剛坎險上剛以制其下下險以伺  
其上又爲內險而外健又爲已險而彼健皆訟之道也九

二中實上无應與。又爲加憂。且於卦變自遜而來。爲剛來居二。而當下卦之中。有有孚而見窒。能懼而得中之象。上九過剛。居訟之極。有終極其訟之象。九五剛健中正。以居尊位。有大人之象。以剛乘險。以實履陷。有不利涉大川之象。故戒占者必有爭辯之事。而隨其所處爲吉凶也。

彖曰。訟。上剛下險。險而健。訟。

以卦德釋卦名義。

訟。有孚窒。惕中吉。剛來而得中也。終凶。訟不可成也。利見大人。尚中正也。不利涉大川。入于淵也。

以卦變卦體卦象釋卦辭。

象曰。天與水違行。訟。君子以作事謀始。

天上水下。其行相違。作事謀始。訟端絕矣。

初六。不永所事。小有言。終吉。

陰柔居下。不能終訟。故其象占如此。

象曰。不永所事。訟不可長也。雖小有言。其辯明也。

九二。不克訟。歸而逋。其邑人三百戶。无眚。逋補吳反。眚生領反。

九二陽剛。爲險之主。本欲訟者也。然以剛居柔。得下之中。而上應九五陽剛。居尊勢不可敵。故其象占如此。邑人三百戶。邑之小者。言自處卑約。以免災患。占者如是。則无眚矣。

象曰。不克訟。歸逋竄也。自下訟上。患至掇也。竄七亂反。掇都活反。

掇。自取也。

六三。食舊德。貞。厲終吉。或從王事。无成。

食猶食邑之食。言所享也。六三陰柔。非能訟者。故守舊居。正則雖危而終吉。然或出而從上之事。則亦必无成功。占者守常而不出。則善也。

象曰。食舊德。從上吉也。

從上吉。謂隨人則吉。明自主事。则无成功也。

九四。不克訟。復即命。渝安貞。吉。

渝以朱反

即就也。命正理也。渝變也。九四剛而不中。故有訟象。以其居柔。故又為不克。而復就正理。渝變其心。安處於正之象。占者如是。則吉也。

象曰。復即命。渝安貞。不失也。

九五。訟。元吉。

陽剛中正。以居尊位。聽訟而得其平者也。占者遇之。訟而有理。必獲伸矣。

象曰。訟元吉。以中正也。

中則聽不偏。正則斷合理。

上九。或錫鞶帶。終朝三褫之。

褫敕紙反

鞶帶。命服之飾。褫奪也。以剛居訟極。終訟而能勝之。故有錫命受服之象。然以訟得之。豈能安久。故又有終朝三褫之象。其占為終訟无理。而或取勝。然其所得終必失之。聖人為戒之意深矣。

象曰。以訟受服。亦不足敬也。

三三 坎下 坤上

師。貞。丈人。吉。无咎。

師。兵衆也。下坎上坤。坎險坤順。坎水坤地。古者寓兵於農。伏至險於大順。藏不測於至靜之中。又卦唯九二一陽居下卦之中。爲將之象。上下五陰順而從之。爲衆之象。九二以剛居下而用事。六五以柔居上而任之。爲人君命將出師之象。故其卦之名曰師。丈人。長老之稱。用師之道。利於得正而任老成之人。乃得吉而无咎。戒占者亦必如是也。彖曰。師。衆也。貞。正也。能以衆正。可以王矣。王往 况反此以卦體釋師貞之義。以謂能左右之也。一陽在下之中。而五陰皆爲所以也。能以衆正。則王者之師矣。

剛中而應。行險而順。以此毒天下而民從之。吉又何咎矣。又以卦體。卦德。釋丈人吉无咎之義。剛中。謂九二。應。謂六五。應之行險。謂行危道。順。謂順人心。此非有老成之德者。不能也。毒。害也。師旅之興。不无害於天下。然以其有是才德。是以民悅而從之也。

象曰。地中有水。師。君子以容民畜衆。畜許 六反水不外於地。兵不外於民。故能養民。則可以得衆矣。

初六。師出以律。否臧凶。  
律。法也。否。臧。謂不善也。晁氏曰。否字。先儒多作不。是在卦之初。爲師之始。出師之道。當謹其始。以律則吉。不臧則凶。戒占者當謹始而守法也。



象曰師出以律失律凶也

九二在師中吉无咎王三錫命

九二在下為眾陰所歸而有剛中之德上應於五而為所寵任故其象占如此

象曰在師中吉承天寵也王三錫命懷萬邦也

六三師或輿尸凶

輿尸謂師徒撓敗輿尸而歸也以陰居陽才弱志剛不中不正而犯非其分故其象占如此

象曰師或輿尸大无功也

六四師左次无咎

左次謂退舍也陰柔不中而居陰得正故其象如此全師

以退賢於六三遠矣故其占如此

象曰左次无咎未失常也

知難而退師之常也

六五田有禽利執言无咎長子帥師弟子輿尸貞凶長之反

六五用師之主柔順而中不為兵端者也敵加於已不得已而應之故為田有禽之象而其占利以搏執而无咎也

言語辭也長子九二也弟子三四也又戒占者專於委任

若使君子任事而又使小人參之則是使之輿尸而歸故

雖貞而亦不免於凶也

象曰長子帥師以中行也弟子輿尸使不當也當去聲

上六大君有命開國承家小人勿用

師之終。順之極。論功行賞之時也。坤為土。故有開國承家之象。然小人則雖有功。亦不可使之得有爵土。但優以金帛可也。戒行賞之人。於小人則不可用此占。而小人遇之亦不得用此爻也。  
象曰。大君有命。以正功也。小人勿用。必亂邦也。  
聖人之戒深矣。

☷ 坤下  
☵ 坎上

比。吉。原筮。元永貞。无咎。不寧方來。後夫凶。  
比。親輔也。九五以陽剛居上之中。而得其正。上下五陰比而從之。以一人而撫萬邦。以四海而仰一人之象。故筮者得之。則當為人所親輔。然必再筮以自審。有元善長永正固之德。然後可以當眾之歸。而无咎。其未比而有所不安者。亦將皆來歸之。若又遲而後至。則此交已固。彼來已晚。而得凶矣。若欲比人。則亦以是而反觀之耳。  
彖曰。比。吉也。

此三字。疑衍文。  
比。輔也。下順從也。  
此以卦體釋卦名義。  
原筮。元永貞。无咎。以剛中也。不寧方來。上下應也。後夫凶。其道窮也。

亦以卦體釋卦辭。剛中。謂五。上下。謂五陰。  
象曰。地上有水。比。先王以建萬國。親諸侯。

地上有水。水比於地。不容有間。建國親侯。亦先王所以比於天下而无間者也。彖意人來比我。此取我往比人。

初六。有孚比之。无咎。有孚盈缶。終來有他吉。

缶俯九反。他湯何反。

比之初。貴乎有信。則可以无咎矣。若其充實。則又有他吉也。

象曰。比之初六。有他吉也。

六二。比之自內。貞吉。

柔順中正。上應九五。自內比外。而得其貞。吉之道也。占者如是。則正而吉矣。

象曰。比之自內。不自失也。

得正則不自失矣。

六三。比之匪人。

陰柔不中正。承乘應皆陰。所比皆非其人之象。其占大凶。不言可知。

象曰。比之匪人。不亦傷乎。

六四。外比之。貞吉。

以柔居柔。外比九五。為得其正。吉之道也。占者如是。則正而吉矣。

象曰。外比於賢。以從上也。

九五。顯比。王用三驅。失前禽。邑人不誠。吉。

一陽居尊。剛健中正。卦之羣陰皆來比已。顯其比而无私。如天子不合圍。開一面之網。來者不拒。去者不追。故為用三驅。失前禽。而邑人不誠之象。蓋雖私屬。亦喻上意。不相

三驅。失前禽。而邑人不誠之象。蓋雖私屬。亦喻上意。不相

三驅。失前禽。而邑人不誠之象。蓋雖私屬。亦喻上意。不相

警備以求必得也。凡此皆吉之道。占者如是。則吉也。

象曰。顯比之吉。位正中也。舍逆取順。失前禽也。邑人不誡。上

使中也。舍音捨

由上之德使不偏也。

上六。比之无首。凶。

陰柔居上。无以比下。凶之道也。故為无首之象。而其占則凶也。

象曰。比之无首。无所終也。

以上下之象言之。則為无首。以終始之象言之。則為无終。无首則无終矣。

䷇ 乾下 巽上

小畜。亨。密雲不雨。自我西郊。畜敕六反 大畜卦同

巽亦三畫卦之名。一陰伏於二陽之下。故其德為巽。為入。其象為風。為木。小陰也。畜止之之義也。上巽下乾。以陰畜陽。又卦唯六四一陰。上下五陽皆為所畜。故為小畜。又以陰畜陽。能係而不能固。亦為所畜者小之象。內健外巽。二五皆陽。各居一卦之中。而用事。有剛而能中。其志得行之象。故其占當得亨通。然畜未極。而施未行。故有密雲不雨。自我西郊之象。蓋密雲。陰物。西郊。陰方。我者。文王自我也。文王演易於羨里。視岐周為西方。正小畜之時也。筮者得之。則占亦如其象云。

彖曰。小畜。柔得位而上下應之。曰小畜。

以卦體釋卦名義柔得位指六居四上下謂五陽健而巽剛中而志行乃亨

以卦德卦體而言陽猶可亨也

密雲不雨尚往也自我西郊施未行也施始

尚往言畜之未極其氣猶上進也

象曰風行天上小畜君子以懿文德

風有氣而无質能畜而不能久故為小畜之象懿文德言未能厚積而遠施也

初九復自道何其咎吉復芳六反二爻同

下卦乾體本皆在上之物志欲上進而為陰所畜然初九體乾居下得正前遠於陰雖與四為正應而能自守以正

不為所畜故有進復自道之象占者如是則无咎而吉也象曰復自道其義吉也

九二牽復吉

三陽志同而九二漸近於陰以其剛中故能與初九牽連而復亦吉道也占者如是則吉矣

象曰牽復在中亦不自失也

亦者承上爻義

九三輿說輻夫妻反目說吐活反

九三亦欲上進然剛而不中迫近於陰而又非正應但以陰陽相說而為所係畜不能自進故有輿說輻之象然以志剛故又不能平而與之爭故又為夫妻反目之象戒占

者如是則不得進而有所爭也

象曰。夫妻反目。不能正室也。

程子曰。說輻反目。三自為也。

六四。有孚。血去惕出。无咎。去上聲

以一陰畜眾陽。本有傷害憂懼。以其柔順得正。虛中巽體。二陽助之。是有孚而血去惕出之象也。无咎宜矣。故戒占者。亦有其德則无咎也。

象曰。有孚惕出。上合志也。

九五。有孚攣如。富以其鄰。攣力專反

巽體三爻同力畜乾。鄰之象也。而九五居中處尊。勢能有為。以兼乎上下。故為有孚攣固。用富厚之力。而以其鄰之

象。以猶春秋以某師之以言能左右之也。占者有孚。則能如是也。

象曰。有孚攣如。不獨富也。

上九。既雨既處。尚德載。婦貞厲。月幾望。君子征凶。幾音機歸妹卦同

畜極而成。陰陽和矣。故為既雨既處之象。蓋尊尚陰德。至於積滿而然也。陰加於陽。故雖正亦厲。然陰既盛而抗陽。則君子亦不可以有行矣。其占如此。為戒深矣。

象曰。既雨既處。德積載也。君子征凶。有所疑也。

☰兌下  
☰乾上

履虎尾。不咥人。亨。咥直結反

兌亦三畫卦之名。一陰見於二陽之上。故其德為說。其象

周易  
爲澤履有所躡而進之義也以兌遇乾和說以躡剛強之後有履虎尾而不見傷之象故其卦爲履而占如是也人能如是則處危而不傷矣

彖曰履柔履剛也

以二體釋卦名義

說而應乎乾是以履虎尾不啞人亨說音悅

以卦德釋彖辭

剛中正履帝位而不疚光明也

又以卦體明之指九五也

象曰上天下澤履君子以辯上下定民志

程傳備矣傳曰天在上澤居下上一作天下之正理也人之

所履當如是故取其象而爲履君子觀履之象以辯別上下之分以定其民志夫上下之分明然後民志有定民志定然後可以言治民志不定天下不可得而治也古之時公卿大夫而下位各稱其德終身居之得其分也位未稱德則君舉而進之士脩其學學至而君求之皆非有預於已也農工商賈勤其事而所享有限故皆有定志而天下之心可一後世自庶士至於公卿日志於尊榮農工商賈日志於富侈億兆之心交驚於利天下紛然如之何其可一也欲其不亂難矣此由上下无定志也君子觀履之象而分辯上下使各當其分以定民之心志也

初九素履往无咎

以陽在下居履之初未為物遷率其素履者也占者如是則往而无咎也

象曰素履之往獨行願也

九二履道坦坦幽人貞吉

剛中在下无應於上故為履道平坦幽獨守貞之象幽人履道而遇其占則貞而吉矣

象曰幽人貞吉中不自亂也

六三眇能視跛能履履虎尾啞人凶武人為于大君跛波我反

六三不中不正柔而志剛以此履乾必見傷害故其象如此而占者凶又為剛武之人得志而肆暴之象如秦政項籍豈能久也

象曰眇能視不足以有明也跛能履不足以與行也啞人之

凶位不當也武人為于大君志剛也

九四履虎尾愬愬終吉愬山革反音色

九四亦以不中不正履九五之剛然以剛居柔故能戒懼而得終吉

象曰愬愬終吉志行也

九五夬履貞厲夬古快反

九五以剛中正履帝位而下以兌說應之凡事必行无所疑礙故其象為夬決其履雖使得正亦危道也故其占為雖正而危為戒深矣

象曰夬履貞厲位正當也



周易  
傷於所恃

上九視履考祥其旋元吉

視履之終以考其祥周旋无虧則得元吉占者禍福視其所履而未定也

象曰元吉在上大有慶也

若得元吉則大有福慶也

 坤上 乾下

泰小往大來吉亨

泰通也為卦天地交而二氣通故為泰正月之卦也小謂陰大謂陽言坤往居外乾來居內又自歸妹來則六往居四九來居三也占者有陽剛之德則吉而亨矣

象曰泰小往大來吉亨則是天地交而萬物通也上下交而

其志同也內陽而外陰內健而外順內君子而外小人君子

道長小人道消也長丁丈反 否卦同

象曰天地交泰后以財成天地之道輔相天地之宜以左右

民財裁同相息亮反 左音佐右音佑

財成以制其過輔相以補其不及

初九拔茅茹以其彙征吉茹人余反彙于位 反音胃否卦同

三陽在下相連而進拔茅連茹之象征行之吉也占者陽

剛則其征吉矣郭璞洞林讀至彙字絕句下卦放此

象曰拔茅征吉志在外也

九二包荒用馮河不遐遺朋亡得尚于中行馮音 憑

周易  
九二以剛居柔。在下之中。上有六五之應。主乎泰而得中道者也。占者能包容荒穢而果斷剛決。不遺遐遠而不昵朋比。則合乎此爻中行之道矣。

象曰。包荒得尚于中行。以光大也。

九三。无平不陂。无往不復。艱貞无咎。勿恤其孚。于食有福。將過於中。泰將極而否欲來之時也。恤。憂也。孚。所期之信也。戒。占者艱難守貞。則无咎而有福。

象曰。无往不復。天地際也。

六四。翩翩不富。以其鄰。不戒以孚。

已過乎中。泰已極矣。故三陰翩然而下。復不待富而其類從之。不待戒令而信也。其占為有小人合交以害正道。君

子所當戒也。陰虛陽實。故凡言不富者。皆陰爻也。

象曰。翩翩不富。皆失實也。不戒以孚。中心願也。

陰本居下。在上為失實。

六五。帝乙歸妹。以祉元吉。

以陰居尊。為泰之主。柔中虛已。下應九二。吉之道也。而帝乙歸妹之時。亦嘗占得此爻。占者如是。則有祉而元吉矣。凡經以古人為言。如高宗箕子之類者。皆放此。

象曰。以祉元吉。中以行願也。

上六。城復于隍。勿用師。自邑告命。貞吝。復房六反下同

泰極而否。城復于隍之象。戒占者不可力爭。但可自守。雖得其貞。亦不免於羞吝。

周易  
象曰。城復于隍。其命亂也。

命亂故復否。告命所以治之也。治平聲

  
坤下 乾上

否之匪人。不利君子貞。大往小來。否備鄙反

否。閉塞也。七月之卦也。正與泰反。故曰匪人。謂非人道也。其占不利於君子之正道。蓋乾往居外。坤來居內。又自漸卦而來。則九往居四。六來居三也。或疑之匪人三字衍文。由比六三而誤也。傳不特解其義亦可見。

彖曰。否之匪人。不利君子貞。大往小來。則是天地不交而萬物不通也。上下不交而天下无邦也。內陰而外陽。內柔而外剛。內小人而外君子。小人道長。君子道消也。

象曰。天地不交。否。君子以儉德辟難。不可榮以祿。辟音避 難去聲

初六。拔茅茹。以其彙。貞吉亨。

三陰在下。當否之時。小人連類而進之象。而初之惡則未形也。故戒其貞則吉而亨。蓋能如是。則變而為君子矣。

象曰。拔茅貞吉。志在君也。

小人而變為君子。則能以愛君為念。而不計其私矣。

六二。包承。小人吉。大人否亨。

陰柔而中正。小人而能包容承順乎君子之象。小人之吉道也。故占者小人如是則吉。大人則當安守其否。而後道亨。蓋不可以彼包承於我而自失其守也。

象曰。大人否亨。不亂羣也。

言不亂於小人之羣。

六三。包羞。

以陰居陽而不中正。小人志於傷善而未能也。故為包羞之象。然以其未發。故无凶咎之戒。

象曰。包羞。位不當也。

九四。有命。无咎。疇離祉。

否過中矣。將濟之時也。九四以陽居陰。不極其剛。故其占為有命无咎。而疇類三陽。皆獲其福也。命。謂天命。

象曰。有命无咎。志行也。

九五。休否。大人吉。其亡其亡。繫于苞桑。

苞與包同。古易作包。

陽剛中正以居尊位。能休時之否。大人之事也。故此爻之

占。大人遇之則吉。然又當戒懼如繫辭傳所云也。

象曰。大人之吉。位正當也。

上九。傾否。先否後喜。

以陽剛居否極。能傾時之否者也。其占為先否後喜。

象曰。否終則傾。何可長也。

☰☷

離下 乾上

同人于野。亨利。涉大川。利君子貞。

離亦三畫卦之名。一陰麗於二陽之間。故其德為麗。為文明。其象為火。為日。為電。同人。與人同也。以離遇乾。火上同於天。六二得位得中而上應九五。又卦唯一陰而五陽同。

周易

上經

三十九

崙 離 離 離

與之故為同人于野。謂曠遠而无私也。有亨道矣。以健而行。故能涉川。為卦內文明而外剛健。六二中正而有應。則君子之道也。占者能如是。則亨而又可涉險。然必其所同合於君子之道。乃為利也。

彖曰。同人。柔得位。得中而應乎乾。曰同人。以卦體釋卦名義。柔謂六二。乾謂九五。

同人曰

衍文

同人于野。亨利涉大川。乾行也。文明以健。中正而應。君子正也。唯君子為能通天下之志。

以卦德。卦體。釋卦辭。通天下之志。乃為大同。不然。則是私

情之合而已。何以致亨而利涉哉。

象曰。天與火。同人。君子以類族辨物。

天在上而火炎上。其性同也。類族辨物。所以審異而致同也。

初九。同人于門。无咎。

同人之初。未有私主。以剛在下。上无係應。可以无咎。故其

象占如此。

象曰。出門同人。又誰咎也。

六二。同人于宗。吝。

宗。黨也。六二雖中且正。然有應於上。不能大同而係於私。吝之道也。故其象占如此。

象曰。同人于宗。吝道也。

九三。伏戎于莽。升其高陵。三歲不興。莽莫蕩反

剛而不中。上无正應。欲同於二而非其正。懼九五之見攻。故有此象。

象曰。伏戎于莽。敵剛也。三歲不興。安行也。

言不能行。

九四。乘其墉。弗克攻。吉。墉音庸

剛不中正。又无應與。亦欲同於六二而為三所隔。故為乘墉以攻之象。然以剛居柔。故有自反而不克攻之象。占者如是。則是能改過而得吉也。

象曰。乘其墉。義弗克也。其吉。則困而反則也。

乘其墉矣。則非其力之不足也。特以義之弗克而不攻耳。

能以義斷。困而反於法則。故吉也。

九五。同人。先號咷而後笑。大師克相遇。號戶羔反。咷道。刀反。旅卦同。

五剛中正。二以柔中正。相應於下。同心者也。而為三四所隔。不得其同。然義理所同。物不得而間之。故有此象。然六二柔弱而三四剛強。故必用大師以勝之。然後得相遇也。象曰。同人。先以中直也。大師相遇。言相克也。

直謂理直。

上九。同人于郊。无悔。

居外无應。物莫與同。然亦可以无悔。故其象占如此。郊在野之內。未至於曠遠。但荒僻无與同耳。象曰。同人于郊。志未得也。

大有元亨

大有元亨

大有所有之大也。離居乾上，火在天上，无所不照。又六五一陰居尊得中，而五陽應之，故為大有。乾健離明，居尊應天，有亨之道。占者有其德，則大善而亨也。

彖曰：大有，柔得尊位大中，而上下應之，曰大有。

以卦體釋卦名義。柔謂六五，上下謂五陽。

其德剛健而文明，應乎天而時行，是以元亨。

以卦德、卦體、釋卦辭、應天，指六五也。

象曰：火在天上，大有。君子以遏惡揚善，順天休命。

火在天上，所照者廣，為大有之象。所有既大，无以治之，則

覺蘖萌於其間矣。天命有善而无惡，故遏惡揚善，所以順

天，反之於身，亦若是而已矣。

初九，无交害，匪咎，艱則无咎。

雖當大有之時，然以陽居下，上无係應，而在事初，未涉乎

害者也。何咎之有？然亦必艱以處之，則无咎。戒占者宜如

是也。

象曰：大有，初九，无交害也。

九二，大車以載，有攸往，无咎。

剛中在下，得應乎上，為大車以載之象。有所往而如是，可

以无咎矣。占者必有此德，乃應其占也。

象曰：大車以載，積中不败也。

周易

上經

四十二

尚書

九三。公用亨于天子。小人弗克。

亨。春秋傳作享。謂朝獻也。古者亨通之享。享獻之享。烹飪之烹。皆作亨字。九三居下之上。公侯之象。剛而得正。上有六五之君。虛中下賢。故為享于天子之象。占者有其德。則其占如是。小人无剛正之德。則雖得此爻。不能當也。

象曰。公用亨于天子。小人害也。

九四。匪其彭。无咎。彭。蒲光反。音旁。

彭字。音義未詳。程傳曰。盛貌。理或當然。六五柔中之君。九四以剛近之。有僭逼之嫌。然以其處柔也。故有不極其盛之象。而得无咎。戒占者宜如是也。

象曰。匪其彭。无咎。明辨晬也。

晬。明貌。

六五。厥孚交如。威如吉。

大有之世。柔順而中以處尊位。虛已以應九二之賢。而上下歸之。是其孚信之交也。然君道貴剛。太柔則廢。當以威濟之。則吉。故其象占如此。亦戒辭也。

象曰。厥孚交如。信以發志也。

一人之信。足以發上下之志也。

威如之吉。易而无備也。易以鼓反。

太柔。則人將易之。而无畏備之心。

上九。自天祐之。吉无不利。

大有之世。以剛居上。而能下從六五。是能履信思順。而尚



賢也。滿而不溢。故其占如此。

象曰：大有上吉。自天祐也。

謙亨。君子有終。

謙者。有而不居之義。止乎內而順乎外。謙之意也。山至高而地至卑。乃屈而止於其下。謙之象也。占者如是。則亨通而有終矣。有終。謂先屈而後伸也。

象曰：謙亨。天道下濟而光明。地道卑而上行。

言謙之必亨。天道虧盈而益謙。地道變盈而流謙。鬼神害盈而福謙。人道惡盈而好謙。謙尊而光。卑而不可踰。君子之終也。

變。謂傾壞。流。謂聚而歸之。人能謙。則其居尊者。其德愈光。其居卑者。人亦莫能過。此君子所以有終也。

象曰：地中有山。謙。君子以裒多益寡。稱物平施。

以卑蘊高。謙之象也。裒。多益寡。所以稱物之宜而平其施。損高增卑。以趣於平。亦謙之意也。

初六：謙謙君子。用涉大川。吉。

以柔處下。謙之至也。君子之行也。以此涉難。何往不濟。故占者如是。則利以涉川也。

象曰：謙謙君子。卑以自牧也。

六二：鳴謙。貞吉。

柔順中正。以謙有聞。正而且吉者也。故其占如此。

周易

上經

四十四

嵩 譚 崗 鑄

崑 崑 崑 崑

崑 崑 崑 崑

崑 崑 崑 崑

崑 崑 崑 崑

崑 崑 崑 崑

崑 崑 崑 崑

崑 崑 崑 崑

崑 崑 崑 崑

崑 崑 崑 崑

崑 崑 崑 崑

象曰。鳴謙貞吉。中心得也。

九三。勞謙君子。有終吉。

卦唯一陽居下之上。剛而得正。上下所歸。有功勞而能謙。尤人所難。故有終而吉。占者如是。則如其應矣。

象曰。勞謙君子。萬民服也。

六四。无不利。撝謙。撝呼回反。與揮同。

柔而得正。上而能下。其占无不利矣。然居九三之上。故戒以。更當發揮其謙。以示不敢自安之意也。

象曰。无不利。撝謙。不違則也。

言不為過。

六五。不富以其鄰。利用侵伐。无不利。

以柔居尊。在上而能謙者也。故為不富而能以其鄰之象。蓋從之者眾矣。猶有未服者。則利以征之。而於他事亦无不利。人有是德。則如其占也。

象曰。利用侵伐。征不服也。

上六。鳴謙。利用行師。征邑國。

謙極有聞。人之所與。故可用行師。然以其質柔而无位。故可以征已之邑國而已。

象曰。鳴謙。志未得也。可用行師。征邑國也。

陰柔无位。才力不足。故其志未得。而至於行師。然亦適足以治其私邑而已。

三三 坤下 震上

周易

上經

四十五

崑崙山

豫。利建侯行師。

豫和樂也。人心和樂以應其上。也。九四一陽。上下應之。其志得行。又以坤遇震。為順以動。故其卦為豫。而其占利以立君用師也。

彖曰。豫。剛應而志行。順以動。豫。

以卦體。卦德。釋卦名義。

豫順以動。故天地如之。而況建侯行師乎。

以卦德。釋卦辭。

天地以順動。故日月不過。而四時不忒。聖人以順動。則刑罰清而民服。豫之時義大矣哉。極言之而贊其大也。

象曰。雷出地奮。豫。先王以作樂崇德。殷薦之上帝。以配祖考。

雷出地奮。和之至也。先王作樂。既象其聲。又取其義。殷盛也。

初六。鳴豫。凶。

陰柔小人。上有強援。得時主事。故不勝其豫。而以自鳴。凶。

之道也。故其占如此。卦之得名。本為和樂。然卦辭為眾樂。

之義。爻辭除九四與卦同外。皆為自樂。所以有吉凶之異。

象曰。初六。鳴豫。志窮凶也。

窮。謂滿極。

六二。介于石。不終日。貞吉。

豫雖主樂。然易以溺人。溺則反而憂矣。卦獨此爻中而得正。是上下皆溺於豫。而獨能以中正自守。其介如石也。其

德安靜而堅確。故其思慮明審。不俟終日而見凡事之幾微也。大學曰安而后能慮。慮而后能得意。正如此。占者如是。則正而吉矣。

象曰。不終日貞吉。以中正也。

六三。盱豫悔。遲有悔。

盱。况于反。

盱。上視也。陰不中正而近於四。四為卦主。故六三上視於四而下溺於豫。宜有悔者也。故其象如此。而其占為事當速悔。若悔之遲。則必有悔也。

象曰。盱豫有悔。位不當也。

九四。由豫大有得。勿疑。朋盍簪。

簪。側林反。

九四。卦之所由以為豫者也。故其象如此。而其占為大有得。然又當至誠不疑。則朋類合而從之矣。故又因而戒之。簪。聚也。又速也。

象曰。由豫大有得。志大行也。

六五。貞疾。恆不死。

當豫之時。以柔居尊。沈溺於豫。又乘九四之剛。眾不附而處勢危。故為貞疾之象。然以其得中。故又為恆不死之象。即象而觀。占在其中矣。

象曰。六五貞疾。乘剛也。恆不死。中未亡也。

上六。冥豫。成有渝。无咎。

渝。以朱反。

以陰柔居豫極。為昏冥於豫之象。以其動體。故又為其事雖成而能有渝之象。戒占者如是。則能補過而无咎。所以

周易  
廣遷善之門也

象曰。冥豫在上。何可長也。

震下兌上

隨。元亨。利貞。无咎。

隨從也。以卦變言之。本自困卦九來居初。又自噬嗑九來居五。而自未濟來者兼此二變。皆剛來隨柔之義。以二體言之。爲此動而彼說。亦隨之義。故爲隨。已能隨物。物來隨已。彼此相從。其通易矣。故其占爲元亨。然必利於貞。乃得无咎。若所隨不貞。則雖大亨而不免於有咎矣。春秋傳。穆姜曰。有是四德。隨而无咎。我皆无之。豈隨也哉。今按四德。雖非本義。然其下云云。深得占法之意。

彖曰。隨。剛來而下柔。動而說。隨。下遐嫁反說音悅

以卦變。卦德。釋卦名義。

大亨貞无咎。而天下隨時

王肅本時作之。今當從之。釋卦辭。言能如是。則天下之所從也。

隨時之義大矣哉。

王肅本時字在之字下。今當從之。

象曰。澤中有雷。隨。君子以嚮晦入宴息。

雷藏澤中。隨時休息。

初九。官有渝。貞吉。出門交有功。

卦以物隨爲義。爻以隨物爲義。初九以陽居下。爲震之主。

周易  
卦之所以爲隨者也。既有所隨，則有所偏主，而變其常矣。惟得其正，則吉。又當出門以交，不私其隨，則有功也。故其象占如此，亦因以戒之。

象曰：官有渝，從正吉也。出門交有功，不失也。

六二：係小子，失丈夫。

初陽在下而近，五陽正應而遠，二陰柔不能自守，以須正應，故其象如此，凶吝可知，不假言矣。

象曰：係小子，弗兼與也。

六三：係丈夫，失小子。隨有求得，利居貞。

丈夫謂九四，小子亦謂初也。三近係四而失於初，其象與六二正相反，四陽當任而已隨之，有求必得，然非正應，故

有不正而爲邪媚之嫌，故其占如此，而又戒以居貞也。

象曰：係丈夫，志舍下也。

舍音捨

九四：隨有獲，貞凶。有孚在道，以明，何咎。

九四以剛居上之下，與五同德，故其占隨而有獲，然勢陵於五，故雖正而凶。惟有孚在道而明，則上安而下從之，可以无咎也。占者當時之任，宜審此戒。

象曰：隨有獲，其義凶也。有孚在道，明功也。

九五：孚于嘉，吉。

陽剛中正，下應中正，是信于善也。占者如是，其吉宜矣。象曰：孚于嘉，吉，位正中也。

上六：拘係之，乃從維之。王用亨于西山。

居隨之極。隨之固結而不可解者也。誠意之極。可通神明。故其占爲王用亨于西山。亨亦當作祭享之享。自周而言。岐山在西。凡筮祭山川者得之。其誠意如是則吉也。

象曰。拘係之。上窮也。

☶ 巽上  
☱ 艮下

蠱元亨。利涉大川。先甲三日。後甲三日。先息薦反。後胡豆反。

蠱壞極而有事也。其卦艮剛居上。巽柔居下。上下不交。下卑巽而上苟止。故其卦爲蠱。或曰。剛上柔下。謂卦變自賁來者。初上二下。自井來者。五上上下。自既濟來者。兼之亦剛上而柔下。皆所以爲蠱也。蠱壞之極。亂當復治。故其占

爲元亨而利涉大川。甲日之始。事之端也。先甲三日。辛也。後甲三日。丁也。前事過中而將壞。則可自新以爲後事之端。而不使至於大壞。後事方始而尚新。然更當致其丁寧之意。以監其前事之失。而不使至於速壞。聖人之戒深也。彖曰。蠱剛上而柔下。巽而止。蠱

以卦體。卦變。卦德。釋卦名義。蓋如此。則積弊而至於蠱矣。蠱元亨。而天下治也。利涉大川。往有事也。先甲三日。後甲三日。終則有始。天行也。

釋卦辭。治蠱至於元亨。則亂而復治之象也。亂之終。治之始。天運然也。

象曰。山下有風。蠱。君子以振民育德。

山下有風。物壞而有事矣。而事莫大於二者。乃治已治人之道也。

初六。幹父之蠱。有子。考无咎。厲終吉。

幹如木之幹。枝葉之所附而立者也。蠱者。前人已壞之緒。故諸爻皆有父母之象。子能幹之。則飭治而振起矣。初六蠱未深而事易濟。故其占為有子。則能治蠱而考得无咎。然亦危矣。戒占者宜如是。又知危而能戒。則終吉也。

象曰。幹父之蠱。意承考也。

九二。幹母之蠱。不可貞。

九二剛中。上應六五。子幹母蠱而得中之象。以剛承柔而治其壞。故又戒以不可堅貞。言當異以入之也。

承本  
作坊

象曰。幹母之蠱。得中道也。

九三。幹父之蠱。小有悔。无大咎。

過剛不中。故小有悔。巽體得正。故无大咎。

象曰。幹父之蠱。終无咎也。

六四。裕父之蠱。往見吝。

以陰居陰。不能有為。寬裕以治蠱之象也。如是。則蠱將日深。故往則見吝。戒占者不可如是也。

象曰。裕父之蠱。往未得也。

六五。幹父之蠱。用譽。

柔中居尊。而九二承之以德。以此幹蠱。可致聞譽。故其象占如此。



象曰。幹父用譽。承以德也。

上九不事王侯。高尚其事。

剛陽居上。在事之外。故為此象。而占與戒皆在其中矣。

象曰。不事王侯。志可則也。

☷☱

兌下坤上

臨。元亨。利貞。至于八月有凶。

臨。進而凌逼於物也。二陽浸長。以逼於陰。故為臨。十二月之卦也。又其為卦下兌說。上坤順。九二以剛居中。上應六五。故占者大亨而利於正。然至于八月。當有凶也。八月。謂自復卦一陽之月。至于遯卦二陰之月。陰長陽遯之時也。或曰。八月。謂夏正八月。於卦為觀。亦臨之反對也。又因占而戒之。

彖曰。臨。剛浸而長。

長丁丈反

以卦體釋卦名。

說而順。剛中而應。

說音悅

又以卦德。卦體。言卦之善。

大亨以正。天之道也。

當剛長之時。又有此善。故其占如此也。

至于八月有凶。消不久也。

言雖天運之當然。然君子宜知所戒。

象曰。澤上有地。臨。君子以教思無窮。容保民無疆。

思去聲

地臨於澤。上臨下也。二者皆臨下之事。教之無窮者。兌也。

容之无疆者坤也

初九咸臨貞吉

卦唯二陽徧臨四陰故二爻皆有咸臨之象初九剛而得正故其占為貞吉

象曰咸臨貞吉志行正也

九二咸臨吉无不利

剛得中而勢上進故其占吉而无不利也

象曰咸臨吉无不利未順命也

未詳

六三甘臨无攸利既憂之无咎

陰柔不中正而居下之上為以甘說臨人之象其占固无

戒本教坊作

象曰甘臨位不當也既憂之咎不長也

六四至臨无咎

處得其位下應初九相臨之至宜无咎者也

象曰至臨无咎位當也

六五知臨大君之宜吉知音

以柔居中下應九二不自用而任人乃知之事而大君之宜吉之道也

象曰大君之宜行中之謂也

上六敦臨吉无咎

居卦之上處臨之終敦厚於臨吉而无咎之道也故其象

占如此

象曰。敦臨之吉。志在內也。

䷓ 坤下 巽上

觀。盥而不薦。有孚顒若。

觀官。與反。下大觀。以觀之。觀大象。觀字並同。

觀者。有以示人。而為人所仰也。九五居上。四陰仰之。又內順外巽。而九五以中正示天下。所以為觀。盥將祭而潔手也。薦。奉酒食以祭也。顒然。尊敬之貌。言致其潔清而不輕自用。則其孚信在中。而顒然可仰。戒占者當如是也。或曰。有孚顒若。謂在下之人信而仰之也。此卦四陰長而二陽消。正為八月之卦。而名卦繫辭。更取他義。亦扶陽抑陰之意。

坊有以本  
中下有正  
二字

彖曰。大觀在上。順而巽。中正以觀天下。

以卦體。卦德。釋卦名義。

觀。盥而不薦。有孚顒若。下觀而化也。

觀如字。下觀。天大象。觀民之觀。六爻。觀字並同。

釋卦辭

觀。天之神道。而四時不忒。聖人以神道設教。而天下服矣。

極言觀之道也。四時不忒。天之所以為觀也。神道設教。聖

人之所以為觀也。

象曰。風行地上。觀。先王以省方。觀民設教。

省悉。井反。

省方。以觀民。設教。以為觀。

初六。童觀。小人无咎。君子吝。

卦以觀示為義。據九五為主也。爻以觀瞻為義。皆觀乎九

五也。初六陰柔在下，不能遠見，童觀之象。小人之道，君子之羞也。故其占在小人則无咎，君子得之則可羞矣。

象曰：初六童觀，小人道也。

六二闕觀，利女貞。

陰柔居內而觀乎外，闕觀之象。女子之正也，故其占如此。丈夫得之，則非所利矣。

象曰：闕觀女貞，亦可醜也。

在丈夫則為醜也。

六三觀我生，進退。

我生，我之所行也。六三居下之上，可進可退，故不觀九五而獨觀已所行之通塞，以為進退。占者宜自審也。

象曰：觀我生進退，未失道也。

六四觀國之光，利用賓于王。

六四最近於五，故有此象。其占為利於朝覲仕進也。

象曰：觀國之光，尚賓也。

九五觀我生，君子无咎。

九五陽剛中正，以居尊位。其下四陰仰而觀之，君子之象也。故戒居此位得此占者，當觀已所行，必其陽剛中正，亦如是焉，則得无咎也。

象曰：觀我生，觀民也。

此夫子以義言之。明人君觀已所行，不但一身之得失，又當觀民德之善否，以自省察也。

周易  
上九觀其生君子无咎

上九陽剛居尊位之上雖不當事任而亦為下所觀故其戒辭略與五同但以我為其小有主賓之異耳

象曰觀其生志未平也

志未平言雖不得位未可忘戒懼也

三三 震下 離上

噬嗑亨利用獄噬市利反 噬胡臘反

噬齧也嗑合也物有閒者齧而合之也為卦上下兩陽而中虛頤口之象九四一陽閒於其中必齧之而後合故為噬嗑其占當得亨通者有閒故不通齧之而合則亨通矣又三陰三陽剛柔中半下動上明下雷上電本自益卦六

坊是本下有知

四之柔上行以至於五而得其中是以陰居陽雖不當位而利用獄蓋治獄之道唯威與明而得其中之為貴故筮得之者有其德則應其占也

彖曰頤中有物曰噬嗑

以卦體釋卦名義

噬嗑而亨剛柔分動而明雷電合而章柔得中而上行雖不

當位利用獄也上時 掌反

又以卦名卦體卦德二象卦變釋卦辭

象曰雷電噬嗑先王以明罰勅法

雷電當作電雷

初九履校滅趾无咎校音 教

坊本又無字

周易

上經

五十六

巽齋堂鑄

初上无位。為受刑之象。中四爻為用刑之象。初在卦始。罪薄過小。又在卦下。故為屢校滅趾之象。止惡於初。故得无咎。占者小傷而无咎也。

象曰。屢校滅趾。不行也。

滅趾。又有不進於惡之象。

六二。噬膚滅鼻。无咎。

祭有膚鼎。蓋肉之柔脆。噬而易嗑者。六二中正。故其所治。如噬膚之易。然以柔乘剛。故雖甚易。亦不免於傷滅其鼻。占者雖傷而終无咎也。

象曰。噬膚滅鼻。乘剛也。

六三。噬腊肉。遇毒。小吝。无咎。

腊音昔

腊肉。謂獸腊。全體骨而為之者。堅韌之物也。陰柔不中正。治人而人不服。為噬腊遇毒之象。占雖小吝。然時當噬嗑。於義為无咎也。

象曰。遇毒。位不當也。

九四。噬乾肺。得金矢。利艱貞。吉。

乾音干。肺音美。反。

肺。肉之帶骨者。與馘通。周禮。獄訟。入鈞。金束矢。而後聽之。九四以剛居柔。得用刑之道。故有此象。言所噬愈堅。而得聽訟之宜也。然必利於艱難。正固則吉。戒占者宜如是也。象曰。利艱貞。吉。未光也。

六五。噬乾肉。得黃金。貞厲。无咎。

噬乾肉。難於膚而易於腊肺者也。黃。中色。金。亦謂鈞金。六

五柔順而中以居尊位用刑於人人无不服故有此象然必貞厲乃得无咎亦戒占者之辭也


象曰貞厲无咎得當也

上九何校滅耳凶何何可反

何負也過極之陽在卦之上惡極罪大凶之道也故其象占如此

象曰何校滅耳聰不明也

滅耳蓋罪其聽之不聰也若能審聽而早圖之則无此凶矣

  
離下 艮上

賁亨小利有攸往賁彼偽反

賁飾也卦自損來者柔自三來而文二剛自二上而文三

自既濟而來者柔自上來而文五剛自五上而文上又內離而外艮有文明而各得其分之象故為賁占者以其柔來文剛陽得陰助而離明於內故為亨以其剛上文柔而艮止於外故小利有攸往

象曰賁亨

亨字疑衍

柔來而文剛故亨分剛上而文柔故小利有攸往天文也

以卦變釋卦辭剛柔之交自然之象故曰天文先儒說天文上當有剛柔交錯四字理或然也

文明以止人文也

又以卦德言之止謂各得其分

觀乎天文以察時變。觀乎人文以化成天下。

極言賁道之大也。

象曰：山下有火，賁。君子以明庶政，无敢折獄。

山下有火，明不及遠，明庶政事之小者，折獄事之大者，內離明而外艮止，故取象如此。

初九：賁其趾，舍車而徒。

舍音捨

剛德明體，自賁於下，為舍非道之車，而安於徒步之象，占者自處當如是也。

象曰：舍車而徒，義弗乘也。

君子之取舍，決於義而已。

六二：賁其須。

二以陰柔居中正，三以陽剛而得正，皆无應與，故二附三而動，有賁須之象，占者宜從上之陽剛而動也。

象曰：賁其須，與上興也。

九三：賁如濡如，永貞吉。

一陽居二陰之間，得其賁而潤澤者也，然不可溺於所安，故有永貞之戒。

象曰：永貞之吉，終莫之陵也。

六四：賁如皤如，白馬翰如，匪寇婚媾。

皤白波反

皤，白也。馬，人所乘，人白則馬亦白矣。四與初相賁者，乃為九三所隔而不得遂，故皤如。而其往求之心，如飛翰之疾也。然九三剛正，非為寇者也，乃求婚媾耳，故其象如此。



象曰六四當位疑也匪寇婚媾終无尤也

當位疑謂所當之位可疑也終无尤謂若守正而不與亦无他患也

六五賁于丘園束帛戔戔吝終吉

戔在干反又音戔

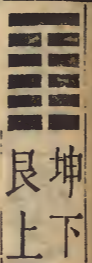
六五柔中為賁之主敦本尚實得賁之道故有丘園之象然陰性吝嗇故有束帛戔戔之象束帛薄物戔戔淺小之意人而如此雖可羞吝然禮奢寧儉故得終吉

象曰六五之吉有喜也

上九白賁无咎

賁極反本復於无色善補過矣故其象占如此

象曰白賁无咎上得志也



坤下艮上

剥不利有攸往

剥落也五陰在下而方生一陽在上而將盡陰盛長而陽消落九月之卦也陰盛陽衰小人壯而君子病又內坤而外艮有順時而止之象故占得之者不可有所往也

彖曰剥剥也柔變剛也

以卦體釋卦名義言柔進干陽變剛為柔也

不利有攸往小人長也順而止之觀象也君子尚消息盈虛

天行也

長丁丈反

以卦體卦德釋卦辭

象曰山附於地剥上以厚下安宅

初六。剝牀以足。蔑貞凶。

剝自下起。滅正則凶。故其占如此。蔑滅也。

象曰。剝牀以足。以滅下也。

六二。剝牀以辨。蔑貞凶。辨音

辨。牀幹也。進而上矣。

象曰。剝牀以辨。未有與也。

言未大盛。

六三。剝之。无咎。

衆陰方剝陽而已。獨應之。去其黨而從正。无咎之道也。占

者如是。則得无咎。

象曰。剝之无咎。失上下也。

上下。謂四陰。

六四。剝牀以膚。凶。

陰禍切身。故不復言蔑貞而直言凶也。

象曰。剝牀以膚。切近災也。

六五。貫魚以宮人寵。无不利。

魚。陰物。宮人。陰之美。而受制於陽者也。五為衆陰之長。當

率其類。受制於陽。故有此象。而占者如是。則无不利也。

象曰。以宮人寵。終无尤也。

上九。碩果不食。君子得輿。小人剝廬。

一陽在上。剝未盡。而能復生。君子在上。則為衆陰所載。小

人居之。則剝極於上。自失所覆。而无復碩果得輿之象矣。

取象既明而君子小人其占不同聖人之情益可見矣  
象曰君子得輿民所載也小人剥廬終不可用也

☷ 震下  
坤上

復亨出入无疾朋來无咎反復其道七日來復利有攸往復

之復方福反  
又作覆彖同

復陽復生於下也。剝盡則為純坤十月之卦。而陽氣已生於下矣。積之踰月。然後一陽之體始成而來復。故十有一月。其卦為復。以其陽既往而復反。故有亨道。又內震外坤。有陽動於下而以順上行之象。故其占又為已之出入。既得无疾。朋類之來。亦得无咎。又自五月姤卦一陰始生。至此七爻。而一陽來復。乃天運之自然。故其占又為反復其

道。至於七日。當得來復。又以剛德方長。故其占又為利有攸往也。反復其道。往而復來。來而復往之意。七日者。所占來復之期也。

彖曰復亨剛反

剛反則亨

動而以順行。是以出入无疾。朋來无咎。

以卦德而言

反復其道。七日來復。天行也。

陰陽消息。天運然也。

利有攸往。剛長也。長丁  
丈反

以卦體而言。既生則漸長矣。

復其見天地之心乎

積陰之下。一陽復生。天地生物之心。幾於滅息。而至此乃復可見。在人則為靜極而動。惡極而善。本心幾息而復見之端也。程子論之詳矣。而邵子之詩亦曰。冬至子之半天。天心无改移。一陽初動處。萬物未生時。玄酒味方淡。太音聲正希。此言如不信。更請問包羲。至哉言也。學者宜盡心焉。象曰。雷在地中。復。先王以至日閉關。商旅不行。后不省方。安靜以養微陽也。月令。是月齋戒掩身。以待陰陽之所定。初九。不遠復。无祇悔。元吉。祇音其一陽復生於下。復之主也。祇。抵也。又居事初。失之未遠。能復於善。不抵於悔。大善而吉之道也。故其象占如此。

象曰。不遠之復。以脩身也。

六二。休復。吉。

柔順中正。近於初九。而能下之。復之休美。吉之道也。

象曰。休復之吉。以下仁也。下。遐。嫁反。

六三。頻復。厲无咎。

以陰居陽。不中不正。又處動極。復而不固。屢失屢復之象。屢失故危。復則无咎。故其占又如此。

象曰。頻復之厲。義无咎也。

六四。中行獨復。

四處羣陰之中。而獨與初應。為與眾俱行。而獨能從善之象。當此之時。陽氣甚微。未足以有為。故不言吉。然理所當。

然吉凶非所論也。董子曰：仁人者，正其誼，不謀其利，明其道，不計其功。於剝之六三及此爻見之。

象曰：中行獨復，以從道也。

六五敦復，无悔。

以中順居尊，而當復之時，敦復之象，无悔之道也。

象曰：敦復无悔，中以自考也。

考，成也。

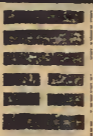
上六迷復，凶。有災眚，用行師，終有大敗，以其國君凶。至于十

年不克征。

昔生領反

以陰柔居復終，終迷不復之象，凶之道也。故其占如此，以猶及也。

象曰：迷復之凶，反君道也。



震下乾上

无妄，元亨利貞。其匪正有眚，不利有攸往。

无妄，實理自然之謂。史記作无望，謂无所期望而有得焉者。其義亦通。為卦自訟而變，九自二來而居於初，又為震主，動而不妄者也。故為无妄。又二體震動而乾健，九五剛中而應六二，故其占大亨而利於正。若其不正，則有眚，而不利有所往也。

彖曰：无妄，剛自外來而為主於內，動而健，剛中而應，大亨以正，天之命也。其匪正有眚，不利有攸往。无妄之往，何之矣？天命不祐，行矣哉。

何作坊何  
往本往

以卦變卦德。卦體言卦之善如此。故其占當獲大亨而利於正。乃天命之當然也。其有不正。則不利有所往。欲何往哉。蓋其逆天之命而天不祐之。故不可以有行也。

象曰。天下雷行。物與无妄。先王以茂對時。育萬物。

天下雷行。震動發生。萬物各正其性命。是物物而與之以无妄也。先王法此以對時育物。因其所性而不為私焉。

初九。无妄。往吉。

以剛在內。誠之主也。如是而往。其吉可知。故其象占如此。象曰。无妄之往。得志也。

六二。不耕穫。不菑畲。則利有攸往。菑側其反。畲音餘。

柔順中正。因時順理。而无私意期望之心。故有不耕穫不

菑畲之象。言其无所為於前。无所冀於後也。占者如是。則利有所往矣。

象曰。不耕穫。未富也。

富。如非富天下之富。言非計其利而為之也。

六三。无妄之災。或繫之牛。行人之得。邑人之災。

卦之六爻。皆无妄者也。六三處不得正。故遇其占者。无故而。有災。如行人牽牛以去。而居者反遭詰捕之擾也。

象曰。行人得牛。邑人災也。

九四。可貞。无咎。

陽剛乾體。下无應與。可固守而无咎。不可以有為之占也。象曰。可貞无咎。固有之也。

有猶守也

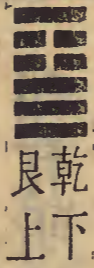
九五无妄之疾勿藥有喜

乾剛中正以居尊位而下應亦中正无妄之至也如是而有疾勿藥而自愈矣故其象占如此

象曰无妄之藥不可試也

既已无妄而復藥之則反為妄而生疾矣試謂少嘗之也上九无妄行有眚无攸利

上九非有妄也但以其窮極而不可行耳故其象占如此象曰无妄之行窮之災也



乾下  
艮上

大畜利貞不家食吉利涉大川

畜勅  
六反

大陽也以艮畜乾又畜之大者也又以内乾剛健外艮篤實輝光是以能日新其德而為畜之大也以卦變言此卦自需而來九自五而上以卦體言六五尊而尚之以卦德言又能止健皆非大正不能故其占為利貞而不家食吉也又六五下應於乾為應乎天故其占又為利涉大川也不家食謂食祿於朝不食於家也

彖曰大畜剛健篤實輝光日新其德

以卦德釋卦名義

剛上而尚賢能止健大正也

以卦變卦體卦德釋卦辭

不家食吉養賢也

坊本  
无德字  
卦本  
二

周易

上經

六十六

大畜

亦取尚賢之象

利涉大川。應乎天也。

亦以卦體而言

象曰。天在山中。大畜。君子以多識前言往行。以畜其德。識如字又

音志行下孟反

天在山中。不必實有是事。但以其象言之耳。

初九。有厲。利已。已夷止反

乾之三陽。為艮所止。故內外之卦。各取其義。初九為六四

所止。故其占往則有危。而利於止也。

象曰。有厲利已。不犯災也。

九二。輿說輻。說吐活反輻音服又音福

九二亦為六五所畜。以其處中。故能自止而不進。有此象也。

象曰。輿說輻。中无尤也。

九三。良馬逐。利艱貞。曰閑輿衛。利有攸往。

三以陽居健極。上以陽居畜極。極而通之時也。又皆陽爻。

故不相畜而俱進。有良馬逐之象焉。然過剛銳進。故其占

必戒以艱貞閑習。乃利於有往也。曰。當為日月之日。

象曰。利有攸往。上合志也。

六四。童牛之牯。元吉。牯古毒反

童者。未角之稱。牯。施橫木於牛角。以防其觸。詩所謂福衡

者也。止之於未角之時。為力則易。大善之吉也。故其象占

如此。學記曰。禁於未發之謂豫。正此意也。



象曰六四元吉有喜也

六五豮豕之牙吉積符云反


陽已進而止之不若初之易矣然以柔居中而當尊位是以得其機會而可制故其象如此占雖吉而不言元也

象曰六五之吉有慶也

上九何天之衢亨

何天之衢言何其通達之甚也畜極而通豁達无礙故其象占如此

象曰何天之衢道大行也

 震下艮上

頤貞吉觀頤自求口實頤以之反

頤口旁也口食物以自養故為養義為卦上下二陽內含四陰外實內虛上止下動為頤之象養之義也貞吉者占者得正則吉觀頤謂觀其所養之道自求口實謂觀其所自養身之術皆得正則吉也

象曰頤貞吉養正則吉也觀頤觀其所養也自求口實觀其自養也

釋卦辭

天地養萬物聖人養賢以及萬民頤之時大矣哉

極言養道而贊之

象曰山下有雷頤君子以慎言語節飲食

二者養德養身之切務

初九舍爾靈龜觀我朵頤凶舍音捨朵多果反

靈龜不食之物朵垂也朵頤欲食之貌初九陽剛在下足以不食乃上應六四之陰而動於欲凶之道也故其象占如此

象曰觀我朵頤亦不足貴也

六二顛頤拂經于丘頤征凶

求養於初則顛倒而違於常理求養於上則往而得凶丘土之高者上之象也

象曰六二征凶行失類也

初上皆非其類也

六三拂頤貞凶十年勿用无攸利

陰柔不中正以處動極拂於頤矣既拂於頤雖正亦凶故其象占如此

象曰十年勿用道大悖也

六四顛頤吉虎視眈眈其欲逐逐无咎眈都含反

柔居上而得正所應又正而賴其養以施於下故雖顛而吉虎視眈眈下而專也其欲逐逐求而繼也又能如是則无咎矣

象曰顛頤之吉上施光也施始豉反

六五拂經居貞吉不可涉大川

六五陰柔不正居尊位而不能養人反賴上九之養故其象占如此

象曰居貞之吉順以從上也

上九由頤厲吉利涉大川

六五賴上九之養以養人是物由上九以養也位高任重故厲而吉陽剛在上故利涉川

象曰由頤厲吉大有慶也

巽下兌上

大過棟橈利有攸往亨橈乃教反

大陽也四陽居中過盛故為大過上下二陰不勝其重故有棟橈之象又以四陽雖過而二五得中內巽外說有可行之道故利有所往而得亨也

彖曰大過大者過也

以卦體釋卦名義

棟橈本末弱也

復以卦體釋卦辭本謂初末謂上弱謂陰柔

剛過而中巽而說行利有攸往乃亨說音悅

又以卦體卦德釋卦辭

大過之時大矣哉

大過之時非有大過人之材不能濟也故歎其大

象曰澤滅木大過君子以獨立不懼遯世无悶

澤滅於木大過之象也不懼无悶大過之行也

初六藉用白茅无咎藉在夜反

當大過之時以陰柔居巽下過於畏慎而无咎者也故其

象占如此白茅物之潔者

象曰借用白茅柔在下也

九二枯楊生梯老夫得其女妻无不利梯杜兮反

陽過之始而比初陰故其象占如此梯根也榮於下者也

榮於下則生於上矣夫雖老而得女妻猶能成生育之功也

象曰老夫女妻過以相與也

九三棟橈凶

三四二爻居卦之中棟之象也九三以剛居剛不勝其重

故象橈而占凶

象曰棟橈之凶不可以有輔也

九四棟隆吉有它吝它湯何反

以陽居陰過而不過故其象隆而占吉然下應初六以柔

濟之則過於柔矣故又戒以有它則吝也

象曰棟隆之吉不橈乎下也

九五枯楊生華老婦得其士夫无咎无譽華如字

九五陽過之極又比過極之陰故其象占皆與二反


象曰枯楊生華何可久也老婦士夫亦可醜也

上六過涉滅頂凶无咎

處過極之地才弱不足以濟然於義為无咎矣蓋殺身成

仁之事故其象占如此

象曰過涉之凶不可咎也

  
坎下  
坎上

習坎有孚。維心亨。行有尚。

習重習也。坎險陷也。其象為水。陽陷陰中。外虛而中實也。此卦上下皆坎。是為重險。中實為有孚。心亨之象。以是而行。必有功矣。故其占如此。

彖曰。習坎重險也。

重直龍反

釋卦名義

水流而不盈。行險而不失其信。

以卦象釋有孚之義。言內實而行有常也。

維心亨。乃以剛中也。行有尚。往有功也。

以剛在中心。心亨之象。如是而往。必有功也。

天險不可升也。地險山川丘陵也。王公設險以守其國。險之

時用大矣哉。

極言之而贊其大也。

象曰。水洊至。習坎。君子以常德行。習教事。

洊在薦反。行下孟反。

治己治人。皆必重習。然後熟而安之。

初六。習坎。入于坎窞。凶。

窞徒坎陵。感二反。

以陰柔居重險之下。其陷益深。故其象占如此。

象曰。習坎入坎。失道凶也。

九二。坎有險。求小得。

處重險之中。未能自出。故為有險之象。然剛而得中。故其

占可以求小得也。

象曰。求小得。未出中也。

六三。來之坎坎。險且枕。入于坎窞。勿用。枕針甚反

以陰柔不中正而履重險之間。來往皆險。前險而後枕。其

陷益深。不可用也。故其象占如此。枕倚著。未安之意。

象曰。來之坎坎。終无功也。

六四。樽酒簋二。用缶。納約自牖。終无咎。簋音軌。缶俯九反。

晁氏云。先儒讀樽酒簋爲一句。二用缶爲一句。今從之。二

益之也。周禮。大祭三貳。弟子職。左執虛豆。右執挾匕。周旋

而貳。是也。九五尊位。六四近之。在險之時。剛柔相際。故有

但用薄禮。益以誠心。進結自牖之象。牖非所由之正。而室

之所以受明也。始雖艱阻。終得无咎。故其占如此。

象曰。樽酒簋二。剛柔際也。

晁氏曰。陸氏釋文本无貳字。今從之。

九五。坎不盈。祗既平。无咎。

九五雖在坎中。然以陽剛中正居尊位。而時亦將出矣。故

其象占如此。

象曰。坎不盈。中未大也。

有中德而未大。

上六。係用徽纆。寘于叢棘。三歲不得。凶。纆音墨。寘音置。

以陰柔居險極。故其象占如此。

象曰。上六失道。凶三歲也。

離。利貞。亨。畜牝牛。吉。畜許六反。

係坊  
本作  
繫

離麗也。陰麗於陽。其象爲火。體陰而用陽也。物之所麗。貴乎得正。牝牛柔順之物也。故占者能正則亨。而畜牝牛則吉也。

彖曰。離麗也。日月麗乎天。百穀草木麗乎土。重明以麗乎正。乃化成天下。重直龍反

釋卦名義

柔麗乎中正。故亨。是以畜牝牛吉也。

以卦體釋卦辭

象曰。明兩作離。大人以繼明照于四方。作起也。

初九。履錯然。敬之。无咎。錯七各反

以剛居下而處明體。志欲上進。故有履錯然之象。敬之。則无咎矣。戒占者宜如是也。

象曰。履錯之敬。以辟咎也。辟避同

六二。黃離。元吉。

黃中色。柔麗乎中而得其正。故其象占如此。

象曰。黃離元吉。得中道也。  
九三。日昃之離。不鼓缶而歌。則大耋之嗟。凶。耋田節反

重離之間。前明將盡。故有日昃之象。不安常以自樂。則不能自處而凶矣。戒占者宜如是也。

象曰。日昃之離。何可久也。

九四。突如其來如。焚如。死如。棄如。突如忽反

後明將繼之時。而九四以剛迫之。故其象如此。象曰。突如其來如。无所容也。

无所容。言焚死棄也。

六五。出涕沱若。戚嗟若。吉。沱徒何反

以陰居尊。柔麗乎中。然不得其正。而迫於上下之陽。故憂懼如此。然後得吉。戒占者宜如是也。

象曰。六五之吉。離王公也。離音麗

上九。王用出征。有嘉。折首。獲匪其醜。无咎。

剛明及遠。威震而刑不濫。无咎之道也。故其象占如此。

象曰。王用出征。以正邦也。

