

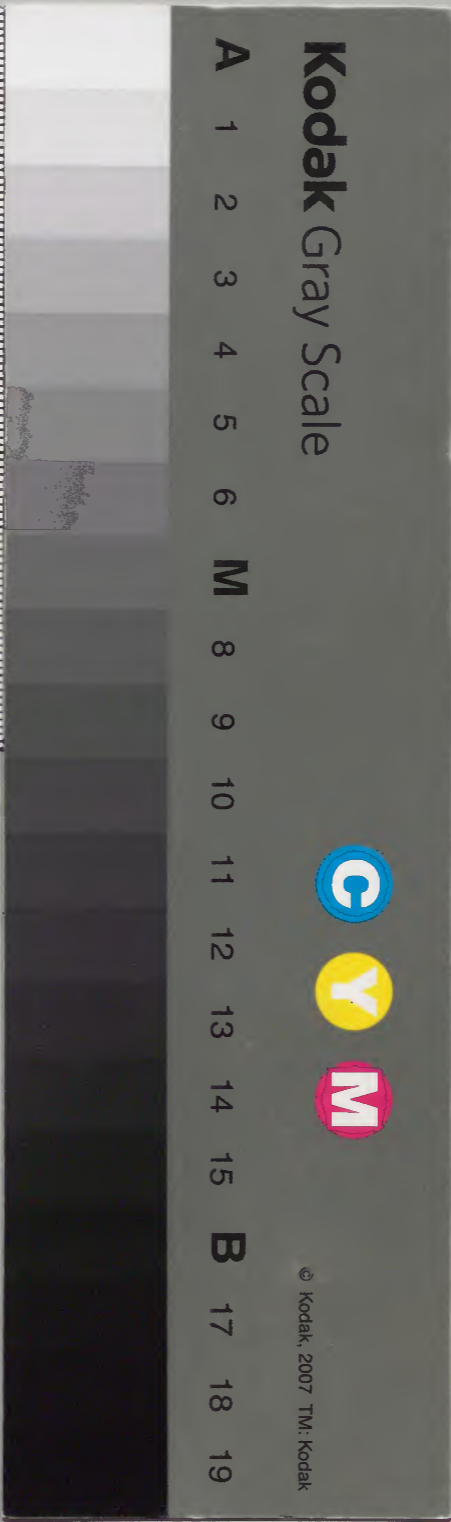
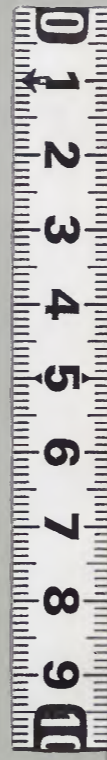
靈樞經

五之八

			一	漢
			九	書
			五	門
			一	
三	六	七	一	
册	架	函	號	類

內閣文庫			
			漢
			書
三	六	七	一
函	架	册	號

內閣文庫		
番號	漢	11951
冊數		3 ( 2 )
函號		300 158







素問經  
素問靈樞經卷之五

○五邪第二十



邪在肺則病皮膚痛寒熱上氣喘汗出欬動

肩背取之膺中外腧背三節五藏

一本作五  
腧又五節

之傍以手疾按之快然乃刺之取之缺盆中

以越之邪在肝則兩脇中痛寒中惡血在內

行善掣節時脚腫取之行間以引脇下補三

里以溫胃中取血脉以散惡血取耳間青脉



以去其掣邪在脾胃則病肌肉痛陽氣有餘  
陰氣不足則熱中善饑陽氣不足陰氣有餘  
則寒中腸鳴腹痛陰陽俱有餘若俱不足則  
有寒有熱皆調于三里邪在腎則病骨痛陰  
痺陰痺者按之而不得腹脹腰痛大便難肩  
背頸項痛時眩取之湧泉崑崙視有血者盡  
取之邪在心則病心痛喜悲時眩仆視有餘  
不足而調之其輸也

頤 音椎

○寒熱病第二十一

皮寒熱者不可附席毛髮焦鼻槁暗不得汗  
取三陽之絡以補手太陰肌寒熱者肌痛毛  
髮焦而唇槁暗不得汗取三陽于下以去其  
血者補足太陰以出其汗骨寒熱者病無所  
安汗注不休齒未槁取其少陰于陰股之絡  
齒已槁死不治骨厥亦然骨痺舉節不用而  
痛汗注煩心取三陰 一本作三陽 之髓補之身有



所傷血出多及中風寒若有所墮墜四支懈  
惜不收名曰體惜取其小腹臍下三結交三  
結交者陽明大陰也臍下三寸關元也厥痺  
者厥氣上及腹取陰陽之絡視主病也寫陽  
補陰經也頸側之動脈人迎人迎足陽明也  
在嬰筋之前嬰筋之後手陽明也名曰扶突  
次脈足少陽脈也名曰天牖次脈足太陽也  
名曰天柱脈下動脈臂太陰也名曰天府陽

迎頭痛曾滿不得息取之人迎暴瘖氣鞭取  
扶突與舌本出血暴聾氣蒙耳目不明取天  
牖暴瘖痾眩足不任身取天柱暴瘖內逆肝  
肺相搏血液溢鼻口取天府此為天牖五部臂  
陽明有入頰徧齒者名曰大迎下齒齠取之  
臂惡寒補之不惡寒寫之足太陽有入頰徧  
齒者名曰角孫上齒齠取之在鼻與頰前方  
病之時其脈盛盛則寫之虛則補之一曰取



之出鼻外足陽明有挾鼻入于面者名曰懸  
顱屬口對入繫目本視有過者取之損有餘  
益不足反者益其足太陽有通項入于腦者  
正屬目本名曰眼系頭目苦痛取之在項中  
兩筋間入腦乃別陰躄陽躄陰陽相交陽入  
陰陰出陽交于目銳眦陽氣盛則瞋目陰氣  
盛則瞋目熱厥取足太陽少陽皆留之寒厥  
取足陽明少陰于足皆留之舌縱涎下煩悅

取足少陰振寒洒洒鼓頷不得汗出腹脹煩  
悅取手太陽刺虛者刺其去也刺實者刺其  
來也春取絡脈夏取分腠秋取氣口冬取經  
輸凡此四時各以時為齊絡脈治皮膚分腠  
治肌肉氣口治筋脈經輸治骨髓五藏身有  
五部伏兔一腓二腓者膈也背三五藏之膈  
四項五此五部有癰疽者死病始手臂者先  
取手陽明太陽而汗出病始頭首者先取項



太陽而汗出病始足脛者先取足陽明而汗  
出臂太陰可汗出足陽明可汗出故取陰而  
汗出甚者止之于陽取陽而汗出甚者止之  
於陰凡刺之害中而不去則精泄不中而去  
則致氣精泄則病甚而恒致氣則生為癰疽  
也

槁腊

下思亦切

齒

丘烏切齒齲也

九頰

達仇二音頰也

悅

音肥

○癩狂第二十二

目眚外決于面者為銳眚在內近鼻者為內  
眚上為外眚下為內眚癩疾始生先不樂頭  
重痛視舉目赤甚作極已而煩心候之于顏  
取手太陽陽明太陰血變而止癩疾始作而  
引口啼呼喘悸者候之手陽明太陽左強者  
攻其右右強者攻其左血變而止癩疾始作  
先反僵因而脊痛候之足太陽陽明太陰手  
太陽血變而止治癩疾者常與之居祭其所



當取之處病至視之有過者寫之置其血于  
瓠壺之中至其發時血獨動矣不動灸窮骨  
二十壯窮骨者髀骨也骨癩疾者頤齒諸腠  
分肉皆滿而骨居汗出煩悅嘔多沫沫氣下  
泄不治筋癩疾者身倦攣急大刺項大經之  
大杼脉嘔多沫沫氣下泄不治脉癩疾者暴  
仆四肢之脉皆脹而縱脉滿盡刺之出血不  
滿灸之挾項太陽灸帶脉于腰相去三寸諸

分肉本輸嘔多沫沫氣下泄不治癩疾者痰  
發如狂者死不治狂始生先自悲也喜忘苦  
怒善恐者得之憂饑治之取手太陰陽明血  
變而止及取足太陰陽明狂始發少臥不饑  
自高賢也自辯智也自尊貴也善罵詈日夜  
不休治之取手陽明太陽太陰舌下少陰視  
之盛者皆取之不盛釋之也狂言驚善笑好  
歌樂妄行不休者得之大恐治之取手陽明



太陽太陰狂目妄見耳妄聞善呼者少氣之  
所生也治之取手太陽太陰陽明足太陰頭  
兩頰狂者多食善見鬼神善笑而不發于外  
者得之有所大喜治之取足太陰太陽陽明  
後取手太陰太陽陽明狂而新發未應如此  
者先取曲泉左右動脈及盛者見血有頃已  
不已以法取之灸骨髀二十壯風逆暴四肢  
腫身漉漉唏然時寒饑則煩飽則善變取手

太陰表裏足少陰陽明之經肉清取榮骨清  
取井經也厥逆為病也足暴清胃若將裂腸  
若將以刀切之煩而不能食脈大小皆瀼煖  
取足少陰清取足陽明清則補之溫則寫之  
厥逆腹脹滿腸鳴胃滿不得息取之下胃二  
脇欬而動手者與背膂以手按之立快者是  
也內閉不得澀刺足少陰太陽與髀上以長  
鍼氣逆則取其太陰陽明厥陰甚取少陰陽



明動者之經也。少氣身漯漯也。言吸吸也。骨  
體重懈惰不能動。補足少陰。短氣息短不  
屬動作。氣索補足少陰去血絡也。

倦

上音權

頤

口感切

面

啼

許几切

笑也

偏○熱病第二十三

偏枯身偏不用而痛言不變志不亂病在分  
腠之間巨鍼取之益其不足損其有餘乃可  
復也。痲之為病也。身無痛者四肢不收。智亂

不甚其言微知可治甚則不能言不可治也  
病先起于陽後入于陰者先取其陽後取其  
陰浮而取之熱病三日而氣口靜人迎躁者  
取之諸陽五十九刺以寫其熱而出其汗實  
其陰以補其不足者身熱甚陰陽皆靜者勿  
刺也其可刺者急取之不汗出則泄所謂勿  
刺者有死徵也熱病七日八日脈口動喘而  
短一作本者急刺之汗且自出淺刺手大指間



熱病七日八日脈微小病者澀血口中乾一  
日半而死脈代者一日死熱病已得汗出而  
脈尚躁喘且復熱勿刺膚喘甚者死熱病七  
日八日脈不躁躁不散數後三日中有汗三  
日不汗四日死未嘗汗者勿腠刺之熱病先  
膚痛窒鼻充面取之皮以第一鍼五十九苛  
軫鼻索皮于肺不得索之火火者心也熱病  
先身濇倚而熱煩悅乾唇口噤取之皮以第

一鍼五十九膚脹口乾寒汗出索脈于心不  
得索之水水者腎也熱病噤乾多飲善驚臥  
不能起取之膚肉以第六鍼五十九目皆青  
索肉于脾不得索之木木者肝也熱病面青  
腦痛手足躁取之筋間以第四鍼于四逆筋  
蹙目浸索筋于肝不得索之金金者肺也熱  
病數驚癡癡而在取之脈以第四鍼急寫有  
餘者癩疾毛髮去索血于心不得索之水水



者腎也。熱病身重骨痛，身聾而好瞑，取之骨以第四鍼。五十九刺，骨病不食，齧齒，耳青，索骨于腎，不得索之土。土者脾也。熱病不知所痛，身聾不能自收，口乾，陽熱甚，陰頗有寒者，熱在髓，死不可治。熱病頭痛，顛顛目瘳，脈痛，善衄，厥熱病也。取之以第三鍼。視有餘不足，寒熱痔，熱病體重，腸中熱，取之以第四鍼。尻其踰及下諸指間，索氣于胃，略得氣也。熱病

挾臍急痛，胃脇滿，取之湧泉。與陰陵泉，取以第四鍼。鍼啞裏，熱病而汗且出，及脈順可汗者，取之魚際。大瀾，大都，太白，寫之，則熱去。補之，則汗出。汗出大甚，取內踝上橫脈以止之。熱病已得汗而脈尚躁盛，此陰脈之極也，死。其得汗而脈靜者，生。熱病者脈尚盛躁而不得汗者，此陽脈之極也，死。脈盛躁得汗靜者，生。熱病不可刺者，有九。一曰汗不出，大顴發。



赤熾者死二曰泄而腹滿甚者死三曰目不  
明熱不已者死四曰老人嬰兒熱而腹滿者  
死五曰汗不出嘔下血者死六曰舌本爛熱  
不已者死七曰欬而衄汗不出出不至足者  
死八曰髓熱者死九曰熱而瘕者死腰折瘕  
瘕齒噤斷也凡此九者不可刺也所謂五十  
九刺者兩手外內側各三凡十二痛五指間  
各一凡八痛足亦如是頭入髮一寸傍三分

各三凡六痛更入髮三寸邊五凡十痛耳前  
後口下者各一項中一凡六痛巔上一顛會  
一髮際一廉泉一風池二天柱二氣滿胃中  
喘息取足太陰大指之端去爪甲如薤葉寒  
則留之熱則疾之氣下乃止心疝暴痛取足  
太陰厥陰盡刺去其血絡喉痺舌卷口中乾  
煩心心痛臂內廉痛不可及頭取手小指次  
指爪甲下去端如韭葉目中赤痛從內眥始



取之陰蹻風瘕身反折先取足太陽及膻中  
及血絡出血中有寒取三里瘕取之陰蹻及  
三毛上及血絡出血男子如蟲女子如怛身  
體腰脊如解不欲飲食先取湧泉見血視跗  
上盛者盡見血也

痲音肥瘕巨井切噤巨禁切斷音介

○厥病第二十四

厥頭痛面若腫起而煩心取之足陽明太陰

厥頭痛頭脈痛心悲善泣視頭動脈反盛者  
刺盡去血後調足厥陰厥頭痛貞貞頭重而  
痛寫頭上五行行五先取手少陰後取足少  
陰厥頭痛意善忘按之不得取頭面左右動  
脈後取足太陰厥頭痛項先痛腰脊為應先  
取天柱後取足太陽厥頭痛頭痛甚耳前後  
脈湧有熱一本云有動脈寫出其血後取足少陽真  
頭痛頭痛甚腦盡痛手足寒至節死不治頭



痛不可取于膺者有所擊墮惡血在于內若  
肉傷痛未已可則刺不可遠取也頭痛不可  
刺者大痺為惡日作者可令少愈不可已頭  
半寒痛先取手少陽陽明後取足少陽陽明  
厥心痛與背相控善癰如從後觸其心偃俛  
者腎心痛也先取京骨崑崙發狂不已取然  
谷厥心痛腹脹胃滿心尤痛甚胃心痛也取  
之大都大白厥心痛痛如以錐鍼刺其心心

痛甚者脾心痛也取之然谷大谿厥心痛色  
蒼蒼如死狀終日不得太息肝心痛也取之  
行間大衝厥心痛臥若徒居心痛間動作痛  
益甚色不變肺心痛也取之魚際大淵真心  
痛手足清至節心痛甚旦發夕死夕發旦死  
心痛不可刺者中有盛聚不可取于膺膈中  
有蟲瘕及蛟蛭皆不可取以小鍼心腸痛懷  
作痛腫聚往來上下行痛有休止腹熱喜渴



涎出者是蛟蝮也。以手聚按而堅持之，無令  
得移。以大鍼刺之，久持之，蟲不動，乃出鍼也。  
惡腹懷痛，形中上者，身聾無聞，取耳中，耳鳴  
取耳前動脈，耳痛不可刺者，耳中有膿，若有  
乾，取耳聾，耳無聞也。耳聾取手小指次指爪甲  
上，與肉交者，先取手，後取足，耳鳴取手中指  
爪甲上，左取右，右取左，先取手，後取足，足髀  
不可舉，側而取之，在樞合中，以員利鍼，大鍼

不可刺病，注下血，取曲泉，風痺淫灑，病不可  
已者，足如履冰，時如入湯中，股脛淫灑，煩心  
頭痛，時嘔，時恍眩，已汗出，久則目眩，悲以喜  
恐，短氣不樂，不出三年死也。

貞貞

都耕切

懷

乃老切

惡

音烹

聾

上都領切

耳中垢也

下乃頂切

○病本第二十五

先病而後逆者，治其本，先逆而後病者，治其



本先寒而後生病者治其本先病而後生寒者治其本先熱而後生病者治其本先泄而後生他病者治其本必且調之乃治其他病先病而後中滿者治其標先病後泄者治其本先中滿而後煩心者治其本有客氣有同氣大小便不利治其標大便利治其本病發而有餘本而標之先治其本後治其標病發而不足標而本之先治其標後治其本謹

詳察間甚以意調之間者拜行甚為獨行先小大便不利而後生他病者治其本也

○雜病第二十六

厥挾脊而痛者至頂頭沈沈然目眈眈然腰脊強取足太陽脛中血絡厥胃滿面腫脣漂漂然暴言難甚則不能言取足陽明厥氣走喉而不能言手足清大便不利取足少陰厥而腹嚮嚮然多寒氣腹中穀穀便澀難取足



太陰噎乾口中熱如膠取足少陰膝中痛取  
犢鼻以員利鍼發而間之鍼大如釵刺膝無  
疑喉痺不能言取足陽明能言取手陽明瘡  
不渴間日而作取足陽明渴而日作取手陽  
明齒痛不惡清飲取足陽明惡清飲取手陽  
明聾而不痛者取足少陽聾而痛者取手陽  
明血而不止衄血流取足太陽衄血取手太  
陽不已刺宛骨下不已刺膈中出血腰痛痛

上寒取足太陽陽明痛上熱取足厥陰不可  
以僂仰取足少陽中熱而喘取足少陰膈中  
血絡喜怒而不欲食言益小刺足太陰怒而  
多言刺足少陽顛痛刺手陽明與顛之盛脉  
出血項痛不可僂仰刺足太陽不可以顧刺  
手太陽也小腹滿大上走胃至心漸漸身時  
寒熱小便不利取足厥陰腹滿大便不利腹  
大亦上走胃噎喘息喝喝然取足少陰腹滿



食不化腹嚮嚮然不能大便取足太陰心痛  
引腰脊欲嘔取足少陰心痛腹脹嗚嗚然大  
便不利取足太陰心痛引背不得息刺足少  
陰不已取手少陽心痛引小腹滿上下無常  
處便澀難刺足厥陰心痛但短氣不足以息  
刺手太陰心痛當九節刺之按已刺按之立  
已不已上下求之得之立已頤痛刺足陽明  
曲周動脈見血立已不已按人迎于經立已

氣逆上刺膺中陷者與下曾動脈腹痛刺臍  
左右動脈已刺按之立已不已刺氣街已刺  
按之立已痿厥為四末束挽乃疾解之日二  
不仁者十日而知無休病已止歲以草刺鼻  
嚏嚏而已無息而疾迎引之立已大驚之亦  
可已

嚮 音響 穀 音斛

○周痺第二十七



黃帝問于岐伯曰周痺之在身也上下移徙  
隨脉其上下左右相應間不容空願聞此痛  
在血脉之中邪將在分肉之間乎何以致是  
其痛之移也間不及下鍼其痛之時不及  
定治而痛已止矣何道使然願聞其故岐伯  
答曰此衆痺也非周痺也黃帝曰願聞衆痺  
岐伯對曰此各在其處更發更止更居更起  
以右應左以左應右非能周也更發更休也

黃帝曰善刺之奈何岐伯對曰刺此者痛雖  
已止必刺其處勿令復起帝曰善願聞周痺  
何如岐伯對曰周痺者在于血脉之中隨脉  
以上隨脉以下不能左右各當其所黃帝曰  
刺之奈何岐伯對曰痛從上下者先刺其下  
以過一作過之後刺其上以脫之痛從下上  
下同者先刺其上以過之後刺其下以脫之黃帝  
曰善此痛安生何因而有名岐伯對曰風寒



濕氣客于外分肉之間迫切而為沫沫得寒  
則聚聚則排分肉而分裂也分裂則痛痛則  
神歸之神歸之則熱熱則痛解痛解則厥厥  
則他痺發發則如是帝曰善余已得其意矣  
此內不在藏而外未發于皮獨居分肉之間  
真氣不能周故命曰周痺故刺痺者必先切  
循其下之六經視其虛實及大絡之血結而  
不通及虛而脈陷空者而調之熨而通之其

瘰堅轉引而行之黃帝曰善余已得其意矣  
亦得其事也九者經脈之理十二經脈陰陽  
之病也

惛許六切

○口問第二十八

黃帝問曰辟左右而問于岐伯曰余已聞九  
鍼之經論陰陽逆順六經已畢願得口問岐  
伯避席再拜曰善乎哉問也此先師之所口  
傳也黃帝曰願聞口傳岐伯荅曰夫百病之



始生也皆生于風雨寒暑陰陽喜怒飲食居  
處大驚卒恐則血氣分離陰陽破敗經絡厥  
絕脈道不通陰陽相逆衛氣稽留經脈虛空  
血氣不次乃失其常論不在經者請道其方  
黃帝曰人之欠者何氣使然岐伯答曰衛氣  
晝日行于陽夜半則行于陰陰者主夜夜者  
臥陽者主上陰者主下故陰氣積于下陽氣  
未盡陽引而上陰引而下陰陽相引故教欠

陽氣盡陰氣盛則目瞑陰氣盡而陽氣盛則  
寤矣寫足少陰補足太陽黃帝曰人之噦者  
何氣使然岐伯曰穀入于胃胃氣上注于肺  
今有故寒氣與新谷氣俱還入于胃新故相  
亂真邪相攻氣拜相逆復出于胃故為噦補  
手太陰寫足少陰黃帝曰人之喘者何氣使  
然岐伯曰此陰氣盛而陽氣虛陰氣疾而陽  
氣徐陰氣盛而陽氣絕故為喘補足太陽寫



足少陰黃帝曰人之振寒者何氣使然岐伯  
曰寒氣客于皮膚陰氣盛陽氣虛故為振寒  
寒慄補諸陽黃帝曰人之噫者何氣使然岐  
伯曰寒氣客于胃厥逆從下上散復出于胃  
故為噫補足太陰陽明一曰補眉本也黃帝  
曰人之嚏者何氣使然岐伯曰陽氣和利滿  
于心出于鼻故為嚏補足太陽榮眉本一曰  
眉上也黃帝曰人之蹇者何氣使然岐伯曰

胃不實則諸脈虛諸脈虛則筋脈懈惰筋脈  
懈惰則行陰用力氣不能復故為蹇因其所  
在補分肉間黃帝曰人之哀而泣涕出者何  
氣使然岐伯曰心者五藏六府之主也目者  
宗脈之所聚也上液之道也口鼻者氣之門  
戶也故悲哀愁憂則心動心動則五藏六府  
皆搖搖則宗脈感宗脈感則液道開液道開  
故泣涕出焉液者所以灌精濡空竅者也故



上液之道開則泣泣不止則液竭液竭則精  
不灌精不灌則目無所見矣故命曰奪精補  
天柱經俠頸黃帝曰人之太息者何氣使然  
岐伯曰憂思則心系急心系急則氣道約約  
則不利故太息以伸出之補手少陰心主足  
少陽留之也黃帝曰人之涎下者何氣使然  
岐伯曰飲食者皆入于胃胃中有熱則蟲動  
蟲動則胃緩胃緩則廉泉開故涎下補足少

陰黃帝曰人之耳中鳴者何氣使然岐伯曰  
耳者宗脈之所聚也故胃中空則宗脈虛虛  
則下溜脈有所竭者故耳鳴補客主人手大  
指爪甲上與肉交者也黃帝曰人之自齧舌  
者何氣使然此厥逆走上脈氣輩至也少陰  
氣至則齧舌少陽氣至則齧頰陽明氣至則  
齧脣矣視主病者則補之凡此十二邪者皆  
奇邪之走空竅者也故邪之所在皆為不足



故上氣不足腦為之不滿耳為之苦鳴頭為  
之苦傾目為之眩中氣不足澀便為之變腸  
為之苦鳴下氣不足則乃為痿厥心悅補足  
外踝下留之黃帝曰治之奈何岐伯曰腎主  
為欠取足少陰肺主為噦取手太陰足少陰  
喘者陰與陽絕故補足太陽寫足少陰振寒  
者補諸陽噫者補足太陰陽明噦者補足太  
陽眉本彈因其所在補分肉間泣出補天柱

經俠頸俠頸者頭中分也太息補手少陰心  
主足少陽留之涎下補足少陰耳鳴補客主  
人手大指爪甲上與肉交者自齧舌視主病  
者則補之目眩頭傾補足外踝下留之痿厥  
心悅刺足大指間上二寸留之一日足外踝  
下留之



黃帝素問靈樞經卷之六

○師傳第二十九

黃帝曰。余聞先師有所心藏。弗著于方。余願聞而藏之。則而行之。上以治民。下以治身。使百姓無病。上下和親。德澤下流。子孫無憂。傳于後世。無有終時。可得聞乎。岐伯曰。遠乎哉。問也。夫治民與自治。治彼與治此。治小與治大。治國與治家。未有逆而能治之也。夫惟順



而已矣。順者非獨陰陽脈論氣之逆順也。百姓人民皆欲順其志也。黃帝曰：順之奈何？岐伯曰：入國問俗，入家問諱，上堂問禮，臨病人問所便。黃帝曰：便病人奈何？岐伯曰：夫中熱消瘴，則便寒；寒中之屬，則便熱；胃中熱則消穀，令人縣心善饑；臍以上皮熱，腸中熱則出黃如糜；臍以下皮寒，胃中寒則腹脹，腸中寒則腸鳴飧泄；胃中寒，腸中熱，則脹而且泄；胃

中熱，腸中寒，則疾饑；小腹脹，黃帝曰：胃欲寒，饑腸欲熱飲，兩者相逆，便之奈何？且夫王公大人血食之君，驕恣從欲，輕人而無能禁之，禁之則逆其志，順之則加其病，便之奈何？治之何先？岐伯曰：人之情，莫不惡死而樂生，告之以其敗，語之以其善，導之以其所便，開之以其所苦，雖有無道之人，惡有不聽者乎？黃帝曰：治之奈何？岐伯曰：春夏先治其標，後



治其本。秋冬先治其本，後治其標。黃帝曰：便其相逆者，奈何？岐伯曰：便此者，食飲衣服亦欲適寒溫，寒無淒愴，暑無出汗，食飲者，熱無灼灼，寒無滄滄，寒溫中適，故氣將持，乃不致邪僻也。黃帝曰：本藏以身形、支節、腠肉候五藏六府之小大焉。今夫王公大人臨朝即位之君，而問焉，誰可扞循之，而後答乎？岐伯曰：身形支節者，藏府之蓋也。非面部之閱也。黃

帝曰：五藏之氣，閱于面者，余已知之矣。以肢節知而閱之，奈何？岐伯曰：五藏六府者，肺為之蓋，巨肩陷咽候見其外。黃帝曰：善。岐伯曰：五藏六府，心為之主，缺盆為之道，骷骨有餘以候髑髏。黃帝曰：善。岐伯曰：肝者，主為將使之候外，欲知堅固，視目小大。黃帝曰：善。岐伯曰：脾者，主為衛使，之迎糧，視唇舌好惡，以知吉凶。黃帝曰：善。岐伯曰：腎者，主為外使之遠



聽視耳好惡以知其性黃帝曰善願聞六府  
之候岐伯曰六府者胃為之海廣骸大頸張  
胃五穀乃容鼻隧以長以候大腸脣厚人中  
長以候小腸目下果大其膽乃橫鼻孔在外  
膀胱漏泄鼻柱中央起三焦乃約此所以候  
六府者也上下三等歲安且良矣便平色

○決氣第三十

黃帝曰余聞人有精氣津液血脈余意以為

一氣耳今乃辨為六名余不知其所以然岐  
伯曰兩神相搏合而成形常先身生是謂精  
何謂氣岐伯曰上焦開發宣五穀味熏膚充  
身澤毛若霧露之漑是謂氣何謂津岐伯曰  
腠理發泄汗出溱溱是謂津何謂液岐伯曰  
穀入氣滿淖澤注于骨骨屬屈伸洩澤補益  
腦髓皮膚潤澤是謂液何謂血岐伯曰中焦  
受氣取汁變化而赤是謂血何謂脈岐伯曰



壅遏營氣令無所避是謂脉。黃帝曰：六氣者，有餘不足，氣之多少，腦髓之虛實，血脉之清濁，何以知之？岐伯曰：精脫者，耳聾，氣脫者，目不明，津脫者，腠理開，汗大泄，液脫者，骨屬屈伸不利，色天，腦髓消，脛痠，耳數鳴，血脫者，色白，天然不澤，其脉空虚，此其候也。黃帝曰：六氣者，貴賤何如？岐伯曰：六氣者，各有部主也。其貴賤善惡，可為常主，然五穀與胃為大海。

也  
漆音臻

○腸胃第三十一

黃帝問于伯高曰：余願聞六府傳穀者，腸胃之小大長短，受穀之多少，奈何？伯高曰：請盡言之。穀所從出入，淺深遠近長短之度，唇至齒長九分，口廣二寸半，齒以後至會厭深三寸半，大容五合，舌重十兩，長七寸，廣二寸半，咽門重十兩，廣一寸半，至胃長一尺六寸，胃



絢曲屈伸之長二尺六寸大一尺五寸徑五寸大容三斗五升小腸後附脊左環廻周疊積其注于迴腸者外附于臍上迴運環十六曲大二寸半徑八分分之少半長三丈二尺迴腸當臍左環廻周葉積而下迴運環反十六曲大四寸徑一寸寸之少半長二丈一尺廣腸傳脊以受迴腸左環葉脊上下辟大八寸徑二寸寸之大半長二尺八寸腸胃所入

至所出長六丈四寸四分迴曲環反三十二曲也

○平人絕穀第三十二

黃帝曰願聞人之不食七日而死何也伯高曰臣請言其故胃大一尺五寸徑五寸長二尺六寸橫屈受水穀三斗五升其中之穀常留二斗水一斗五升而滿上集泄氣出其精微慄悍滑疾下集下漑諸腸小腸大二寸半



徑八分。分之少半。長三丈二尺。受穀二斗。四升。水六升。三合。合之大半。迴腸大四寸。徑一寸。寸之少半。長二丈一尺。受穀一斗。水七升半。廣腸大八寸。徑二寸。寸之大半。長二尺八寸。受穀九升。三合八分。合之一。腸胃之長。凡五丈八尺四寸。受水穀九斗二升一合。合之大半。此腸胃所受水穀之數也。平人則不然。胃滿則腸虛。腸滿則胃虛。更虛更滿。故氣得

上下。五藏安定。血脈和利。精神乃居。故神者水穀之精氣也。故腸胃之中。當留穀二斗。水一斗五升。故平人日再後。後二升半。一日中五升。七日五七三斗五升。而留水穀盡矣。故平人不食飲。七日而死者。水穀精氣津液皆盡故也。

○海論第三十三

黃帝問于歧伯曰。余聞刺法于夫子。夫子之



所言不離于營衛血氣。夫十二經脈者，內屬于府藏，外絡于肢節。夫子乃合之于四海乎？岐伯荅曰：人亦有四海，十二經水，經水者皆注于海。海有東西南北，命曰四海。黃帝曰：以人應之奈何？岐伯曰：人有髓海、血海、氣海、有水穀之海。凡此四者，以應四海也。黃帝曰：遠乎哉！夫子之合人天地四海也。願聞應之奈何？岐伯荅曰：必先知陰陽表裏榮輸

所在。四海定矣。黃帝曰：定之奈何？岐伯曰：胃者水穀之海，其輸上在氣街，下至三里。衝脈者為十二經之海，其輸上在于大杼，下出于巨虛之上。下廉膻中者為氣之海，其輸上在于柱骨之上。下前在于人迎，腦為髓之海，其輸上在于其蓋，下在風府。黃帝曰：凡此四海者，何利何害？何生何敗？岐伯曰：得順者生，得逆者敗。知調者利，不知調者害。黃帝曰：四海之



逆順奈何岐伯曰氣海有餘者氣滿胃中悅  
息面赤氣海不足則氣少不足以言血海有  
餘則常想其身大怫然不知其所病血海不  
足亦常想其身小狹然不知其所病水穀之  
海有餘則腹滿水穀之海不足則饑不受穀  
食髓海有餘則輕勁多力自過其度髓海不  
足則腦轉耳鳴脛痠眩冒目無所見懈怠安  
臥黃帝曰余已聞逆順調之奈何岐伯曰審

守其輪而調其虛實無犯其害順者得復逆  
者必敗黃帝曰善

○五亂第三十四

黃帝曰經脈十二者別為五行分為四時何  
失而亂何得而治岐伯曰五行有序四時有  
分相順則治相逆則亂黃帝曰何謂相順岐  
伯曰經脈十二者以應十二月十二月者分  
為四時四時者春秋冬夏其氣各異營衛相



隨陰陽已和清濁不相干如是則順之而治  
黃帝曰何謂逆而亂岐伯曰清氣在陰濁氣  
在陽營氣順脈衛氣逆行清濁相干亂于胃  
中是謂大悅故氣亂于心則煩心密嘿俛首  
靜伏亂于肺則悅仰喘喝接手以呼亂于腸  
胃則為霍亂亂于臂脛則為四厥亂于頸則  
為厥逆頸重眩仆黃帝曰五亂者刺之有道  
乎岐伯曰有逆以來有道以去審知其道是

謂身寶黃帝曰善願聞其道岐伯曰氣在于  
心者取之手少陰心主之輸氣在於肺者取  
之手太陰榮足少陰輸氣在于腸胃者取之  
足太陰陽明不下者取之三里氣在于頭者  
取之天柱大杼不知取足太陽榮輸氣在于  
臂足取之先去血脈後取其陽明少陽之榮  
輸黃帝曰補寫奈何岐伯曰徐入徐出謂之  
導氣補寫無形謂之同精是非有餘不足也



亂氣之相逆也。黃帝曰：凡才哉道明才哉論請著之。至版命曰：治亂也。

○脹論第三十五

黃帝曰：脈之應于寸口如何而脹。岐伯曰：其脈大堅以濇者，脹也。黃帝曰：何以知藏府之脹也。岐伯曰：陰為藏，陽為府。黃帝曰：夫氣之令人脹也，在于血脈之中，耶藏府之內。才岐伯曰：三二字者，皆存焉。然非脹之舍也。黃帝

曰：願聞脹之舍。岐伯曰：夫脹者，皆在于藏府之外，排藏府而郭胃腸，脹皮膚，故命曰脹。黃帝曰：藏府之在胃腸腹裏之內也。若匣匱之藏禁器也，各有次舍，異名而同處一域之中。其氣各異，願聞其故。黃帝曰：未解其意，再問。岐伯曰：夫胃腹藏府之郭也。膻中者，心主之官城也。胃者，太倉也。咽喉，小腸者，傳送也。胃之五竅者，閭里門戶也。廉泉，玉英者，津液之



道也。故五藏六府者各有畔界。其病各有形  
狀。營氣循脉。衛氣逆為脉脹。衛氣並脉循分  
為膚脹。三里而寫。近者一下。遠者三下。無問  
虛實。工在疾寫。黃帝曰。願聞脹形。岐伯曰。夫  
心脹者。煩心短氣。臥不安。肺脹者。虛滿而喘  
欬。肝脹者。脇下滿而痛。引小腹。脾脹者。善噦  
四肢煩悅。體重不能勝衣。臥不安。腎脹者。腹  
滿引背。央央然。腰髀痛。六府脹。胃脹者。腹滿

胃脘痛。鼻聞隼臭。妨于食。大便難。大脹脹者。  
腸鳴而痛濯濯。冬日重感于寒。則飧泄不化。  
小腸脹者。少腹腹脹。引臍而痛。膀胱脹者。少  
腹滿而氣癢。三焦脹者。氣滿于皮膚中。輕  
然而不堅。臆脹者。脇下痛脹。口中苦。善太息。  
凡此諸脹者。其道在一。明知逆順。鍼教不失。  
寫虛補實。神去其室。致邪失正。真不可定。虛麻  
之所敗。謂之夭命。補虛寫實。神歸其室。久塞



其宜謂之良工。黃帝曰：脹者焉生？何因而有？岐伯曰：衛氣之在身也，常然在脈循分肉，行有逆順，陰陽相隨，乃得天和，五藏更始，四時循序，五穀乃化。然後厥氣在下，營衛留止，寒氣逆上，真邪相攻，兩氣相搏，乃合為脹也。黃帝曰：善，何以解惑？岐伯曰：合之于真，三合而得。帝曰：善。黃帝問于岐伯曰：脹論言無所虛實，工在疾寫，近者一下，遠者三下，今有其三

而不下者，其過焉。在岐伯對曰：此言陷于肉，盲而中氣穴者也。不中氣穴，則氣內閉，鍼不陷，盲則氣不行，上越中肉，則衛氣相亂，陰陽相逐，其于脹也。當寫不寫，氣故不下。三而不下，必更其道，氣下乃止。不下復始，可以萬全。烏有殆者乎？其于脹也，必審其脈，當寫則寫，當補則補，如鼓應桴。惡有不下者乎？



黃帝問于岐伯曰。水穀入于口。輸于腸胃。其  
液別為五。天寒衣薄。則為溺與氣。天熱衣厚。  
則為汗。悲哀氣并。則為泣。中熱胃緩。則為唾。  
邪氣內逆。則氣為之閉塞。而不行。不行則為  
水脹。余知其然也。不知其何由生。願聞其道。  
岐伯曰。水穀皆入于口。其味有五。各注其海。  
津液各走其道。故三焦出氣。以溫肌肉。充皮  
膚。為其津。其流而不行者為液。天暑衣厚。則

腠理閉。故汗出。寒留于分肉之間。聚沫則為  
痛。天寒則腠理閉。氣濕不行。水下留于膀胱。  
則為溺。與氣五藏六府。心為之主。身為之聽。  
目為之候。肺為之相。肝為之將。脾為之衛。腎  
為之主。外故五藏六府之津液。盡上滲于目。  
心悲氣并。則心系急。心系急。則肺舉。肺舉。則  
液上溢。夫心系與肺不能常舉。乍上乍下。故  
欬而泣出矣。中熱則胃中消穀。消穀則蟲上



下作腸胃充郭故胃緩胃緩則氣逆故唾出  
五穀之津液和合而為膏者內滲入于骨空  
補益腦髓而下流于陰股陰陽不和則使液  
溢而下流于陰髓液皆減而下下過度則虛  
虛故腰背痛而脛痠陰陽氣道不通四海閉  
塞三焦不寫津液不化水穀不行腸胃之中  
別于迴腸留于下焦不得滲膀胱則下焦脹  
水溢則為水脹此津液五別之逆順也

○五閱五使第三十七

黃帝問于岐伯曰余聞刺有五官五閱以觀  
五氣五氣者五藏之使也五時之副也願聞  
其五使當安出岐伯曰五官者五藏之閱也  
黃帝曰願聞其所出合可為常岐伯曰脉出  
于氣口色見于明堂五色更出以應五時各  
如其常經氣入藏必當治裏帝曰善五色獨  
決于明堂乎岐伯曰五官已辨闕庭必張乃



立明堂。明堂廣大，蕃蔽見外，方壁高基，引垂  
居外。五色乃治，平博廣大，壽中百歲。見此者，  
刺之必已。如是之人者，血氣有餘，肌肉堅緻，  
故可苦已鍼。黃帝曰：願聞五官。岐伯曰：鼻者，  
肺之官也；目者，肝之官也；口脣者，脾之官也；  
舌者，心之官也；耳者，腎之官也。黃帝曰：以官  
何候？岐伯曰：以候五藏。故肺病者，喘息鼻脹；  
肝病者，眦青；脾病者，脣黃；心病者，舌卷短；  
腎病者，眦青。脾病者，脣黃；心病者，舌卷短；  
腎病者，眦青。

赤腎病者，顴與顏黑。黃帝曰：五脉安出，五色  
安見，其常色殆者如何？岐伯曰：五官不辨，闕  
庭不張，小其明堂，蕃蔽不見，又埤其牆，牆下  
無基，垂角去外如是者，雖平常殆，况加疾哉。  
黃帝曰：五色之見于明堂，以觀五藏之氣，左  
右高下各有形乎？岐伯曰：府藏之在中也，各  
以次舍，左右上下各如其度也。

緻池利切  
密也



○逆順肥瘦第三十八

黃帝問于岐伯曰。余聞鍼道于夫子。衆多畢悉矣。夫子之道。應若失而據。未有堅然者也。夫子之問。學熟乎。將審察于物。而心生之乎。岐伯曰。聖人之為道者。上合于天。下合于地。中合于人事。必有明法。以起度數。法式檢押。乃後可傳焉。故匠人不能釋尺寸。而意短長。廢繩墨而起平木也。工人不能置規。而為圓。

去矩而為方。知用此者。固自然之物。易用之。教逆順之常也。黃帝曰。願聞自然奈何。岐伯曰。臨深決水。不用功力。而水可竭也。循掘決。衝而隧。可通也。此言氣之滑澀。血之清濁。行之逆順也。黃帝曰。願聞人之白黑肥瘦。小長各有教乎。岐伯曰。年質壯大。血氣充盈。膚革堅固。因加以邪刺。此者深而留之。此肥人也。廣肩脰項。肉薄厚皮。而黑色。唇臨臨然。其血



黑以濁其氣。濇以遲其為人。也。貪于取與刺。此者深而留之。多益其教也。黃帝曰。刺瘦人奈何。岐伯曰。瘦人者。皮薄。色少。肉廉。廉然。薄。唇。輕言。其血清。氣滑。易脫。于氣。易損。于血。刺此者。淺而疾之。黃帝曰。刺常人奈何。岐伯曰。視其白黑。各為調之。其端正敦厚者。其血氣和調。刺此者。無失常教也。黃帝曰。刺壯士。真骨者。奈何。岐伯曰。刺壯士。真骨。堅肉。緩節。監

監然。此人重則氣濇。血濁。刺此者。深而留之。多益其教。勁則氣滑。血清。刺此者。淺而疾之。黃帝曰。刺嬰兒。奈何。岐伯曰。嬰兒者。其肉脆。血少。氣弱。刺此者。以豪刺。淺刺而疾發。鍼日再可也。黃帝曰。臨深決水。奈何。岐伯曰。血清。氣濁。疾寫之。則氣竭。焉。黃帝曰。循掘決衝。奈何。岐伯曰。血濁。氣濇。疾寫之。則經可通也。黃帝曰。脈行之逆順。奈何。岐伯曰。手之三陰。從



藏走手。手之三陽。從手走頭。足之三陽。從頭走足。足之三陰。從足走腹。黃帝曰。少陰之脈。獨下行何也。岐伯曰。不然。夫衝脈者。五藏六府之海也。五藏六府皆稟焉。其上者出於頰。頰滲諸陽。灌諸精。其下者。注少陰之大絡。出于氣街。循陰股內廉。入膕中。伏行胛骨內。下至內踝之後。屬而別其下者。並于少陰之經。滲三陰。其前者伏行出跗。屬下循跗。入大指。

間滲諸絡而溫肌肉。故別絡結則跗上不動。不動則厥。厥則寒矣。黃帝曰。何以明之。岐伯曰。以言導之。切而驗之。其非必動。然後乃可明逆順之行也。黃帝曰。審乎哉。聖人之為道也。明于日月。微于毫釐。其非夫子孰能道之也。

○血絡論第三十九

黃帝曰。願聞其奇邪。而不在經者。岐伯曰。血



絡是也。黃帝曰：刺血絡而仆者何也？血出而射者何也？血少黑而濁者何也？血出清而半為汁者何也？發鍼而腫者何也？血出若多若少而面色蒼蒼者何也？發鍼而面色不變而煩悅者何也？多出血而不動搖者何也？願聞其故。岐伯曰：脈氣盛而血虛者，刺之則脫氣。脫氣則仆。血氣俱盛而陰氣多者，其血滑刺之則射。陽氣畜積久留而不寫者，其血黑以

濁故不能射。新飲而液滲于絡而未合和于血也。故血出而汁別焉。其不新飲者，身中有水久則為腫。陰氣積于陽，其氣因于絡，故刺之血未出而氣先行，故腫。陰陽之氣其新相得而未和合，因而寫之，則陰陽俱脫，表裏相離，故脫色而蒼蒼然。刺之血出多色不變而煩悅者，刺絡而虛經，虛經之屬于陰者，陰脫故煩悅。陰陽相得而合為痺者，此為內溢于



經外注于絡如是者陰陽俱有餘雖多出血而弗能虛也黃帝曰相之奈何岐伯曰血脈者盛堅橫以赤上下無常處小者如鍼大者如筋則而寫之萬全也故無失教矣失數而反各如其度黃帝曰鍼入而肉著者何也岐伯曰熱氣因于鍼則鍼熱熱則肉著于鍼故堅焉

○陰陽清濁第四十

黃帝曰余聞十二經脈以應十二經水者其五色各異清濁不同人之血氣若一應之奈何岐伯曰人之血氣苟能若一則天下為一矣惡有亂者乎黃帝曰余問一人非同天下之衆岐伯曰夫一人者亦有亂氣天下之衆亦有亂人其合為一耳黃帝曰願聞人氣之清濁岐伯曰受穀者濁受氣者清清者注陰濁者注陽濁而清者上出于咽清而濁者則



下行清濁相干。命曰亂氣。黃帝曰：夫陰清而陽濁，濁者有清，清者有濁，清濁別之奈何？岐伯曰：氣之大別，清者上注于肺，濁者下走于胃。胃之清氣上出于口，肺之濁氣下注于經，內積于海。黃帝曰：諸陽皆濁，何陽濁甚乎？岐伯曰：手太陽獨受陽之濁，手太陰獨受陰之清，其清者上走空竅，其濁者下行諸經。諸陰皆清，足太陰獨受其濁。黃帝曰：治之奈何？岐

伯曰：清者其氣滑，濁者其氣澀，此氣之常也。故刺陰者深而留之，刺陽者淺而疾之，清濁相干者以數調之也。

悅音阿  
空音孔

黃帝素問靈樞經卷之六



黃帝素問靈樞經卷之七

陽明經脈第十

陽明經脈第十

陽明經脈第十

陽明經脈第十

陽明經脈第十

陽明經脈第十

黃帝素問靈樞經卷之七

○陰陽繫日月第四十一

黃帝曰余聞天為陽地為陰日為陽月為陰其合之于人奈何岐伯曰腰以上為天腰以下為地故天為陽地為陰故足之十二經脈以應十二月月生于水故在下者為陰手之十指以應十日日主火故在上者為陽黃帝曰合之于脈奈何岐伯曰寅者正月之生陽



也。主左足之少陽未者六月。主右足之少陽  
卯者二月。主左足之太陽午者五月。主右足  
之太陽辰者三月。主左足之陽明巳者四月。  
主右足之陽明此兩陽合于前。故曰陽明申  
者七月之生陰也。主右足之少陰丑者十二  
月。主左足之少陰酉者八月。主右足之太陰  
子者十一月。主左足之太陰戌者九月。主右  
足之厥陰亥者十月。主左足之厥陰此兩陰

交盡。故曰厥陰甲主左手之少陽巳主右手  
之少陽乙主左手之太陽戊主右手之太陽  
丙主左手之陽明丁主右手之陽明此兩火  
拜合。故為陽明庚主右手之少陰癸主左手  
之少陰辛主右手之太陰壬主左手之太陰  
故足之陽者陰中之少陽也。足之陰者陰中  
之太陰也。手之陽者陽中之太陽也。手之陰  
者陽中之少陰也。腰以上者為陽。腰以下者



為陰其於五藏也。心為陽中之太陽肺為陰中之少陰肝為陰中之少陽脾為陰中之至陰腎為陰中之太陰黃帝曰以治之奈何岐伯曰正月二月三月人氣在左無刺左足之陽四月五月六月人氣在右無刺右足之陽七月八月九月人氣在右無刺右足之陰十月十一月十二月人氣在足無刺左足之陰黃帝曰五行以東方為甲乙木王春春者蒼

色主肝肝者足厥陰也今乃以甲為左手之少陽不合于數何也岐伯曰此天地之陰陽也非四時五行之以次行也且夫陰陽者有名而無形故教之可十離之可百散之可千推之可萬此之謂也

○病傳第四十二

黃帝曰余受九鍼于夫子而私覽于諸方或有導引行氣喬摩灸熨刺熇飲藥之一者可



獨守耶將盡行之乎。岐伯曰：諸方者衆人之  
方也。非一人之所盡行也。黃帝曰：此乃所謂  
守一勿失萬物畢者也。今余已聞陰陽之要  
虛實之理，傾移之過，可治之屬，願聞病之變  
化，淫傳絕敗而不可治者，可得聞乎。岐伯曰：  
要乎哉！問道昭乎，其如日醒寤乎，其如夜瞑  
能被而服之神，隨俱成畢，將服之神自得之。  
生神之理可著于竹帛，不可傳于子孫。黃帝

曰：何謂日醒岐伯曰：明于陰陽，如惑之解，如  
醉之醒。黃帝曰：何謂夜瞑岐伯曰：瘖乎，其無  
聲，漠乎，其無形，折毛發理，正氣橫傾，淫邪津  
衍，血脈傳溜，大氣入藏，腹痛下滯，可以致死，  
不可以致生。黃帝曰：大氣入藏，柰何。岐伯曰：  
病先發于心，一日而之肺，三日而之肝，五日  
而之脾，三日不已死。冬夜半，夏日中，病先發  
于肺，三日而之肝，一日而之脾，五日而之胃。



十日不已死。冬日入夏日出病先發于肝。三日而之脾。五日而之胃。三日而之腎。三日不已死。冬日入夏蚤食病先發于脾。一日而之胃。二日而之腎。三日而之脊。膀胱十日不已死。冬人定夏暴食病先發于胃。五日而之腎。三日而之脊。膀胱五日而上之。心二日不已死。冬夜半夏日映病先發于腎。三日而之脊。膀胱三日而上之。心三日而之小腸。三日不

已死。冬大晨夏早晡病先發于膀胱。五日而之腎。一日而之小腸。一日而之心。二日不已死。冬雞鳴夏下晡諸病以次相傳如是者皆有死期不可刺也。間一藏及二三四藏者乃可刺也。  
映 徒結 切

○淫邪發夢第四十三

黃帝曰。願聞淫邪淫衍奈何。岐伯曰。正邪從外襲內而未有定舍。反淫于藏。不得定處與



營衛俱行而與魂魄飛揚使人臥不得安而  
喜夢氣溢于府則有餘于外不足于內氣溢  
于藏則有餘于內不足于外黃帝曰有餘不  
足有形于岐伯曰陰氣盛則夢涉大水而恐  
懼陽氣盛則夢大火而燔燭陰陽俱盛則夢  
相殺上盛則夢飛下盛則夢墮甚饑則夢取  
甚飽則夢予肝氣盛則夢怒肺氣盛則夢恐  
懼哭泣飛揚心氣盛則夢善笑恐畏脾氣盛

則夢歌樂身體重不舉腎氣盛則夢腰脊兩  
解不屬凡此十二盛者至而寫之立已厥氣  
客于心則夢見丘山煙火客于肺則夢飛揚  
見金鐵之奇物客于肝則夢山林樹木客于  
脾則夢見丘陵大澤壞屋風雨客于腎則夢  
臨淵沒居水中客于膀胱則夢遊行客于胃  
則夢飲食客于大腸則夢田野客于小腸則  
夢聚邑衝衢客于膽則夢鬪訟自刎客于陰



器則夢接內。客于項則夢斬首。客于脛則夢行走而不能前。及居深地窳苑中。客于股肱則夢禮節拜起。客于胞臆則夢溲便。凡此十五不足者。至而補之。立已也。

窳力交切

○順氣一日分為四時第四十四

黃帝曰。夫百病之所始生者。必起于燥濕寒暑風雨陰陽喜怒飲食居處氣合而有形。得

藏而有名。余知其然也。夫百病者。多以旦慧晝安。夕加夜甚。何也。岐伯曰。四時之氣使然。黃帝曰。願聞四時之氣。岐伯曰。春生夏長。秋收冬藏。是氣之常也。人亦應之以一日分為四時。朝則為春。日中為夏。日入為秋。夜半為冬。朝則人氣始生。病氣衰。故旦慧。日中人氣長。長則勝邪。故安。夕則人氣始衰。邪氣始生。故加。夜半人氣入藏。邪氣獨居于身。故甚也。



黃帝曰其時有反者何也岐伯曰是不應四  
時之氣藏獨主其病者是必以藏氣之所不  
勝時者甚以其所勝時者起也黃帝曰治之  
奈何岐伯曰順天之時而病可與期順者為  
工逆者為麤黃帝曰善余聞刺有五變以主  
五輸願聞其教岐伯曰人有五藏五藏有五  
變五變有五輸故五五二十五輸以應五時  
黃帝曰願聞五變岐伯曰肝為牡藏其色青

其時春其音角其味酸其日甲乙心為牡藏  
其色赤其時夏其日丙丁其音徵其味苦脾  
為牝藏其色黃其時長夏其日戊己其音宮  
其味甘肺為牝藏其色白其音商其時秋其  
日庚辛其味辛腎為牝藏其色黑其時冬其  
日壬癸其音羽其味鹹是為五變黃帝曰以  
主五輸奈何藏主冬冬刺井色主春春刺榮  
時主夏夏刺輸音主長夏長夏刺經味主秋



秋刺合是謂五變以主五輸黃帝曰諸原安  
合以致六輸岐伯曰原獨不應五時以經合  
之以應其教故六六三十六輸黃帝曰何謂  
藏主冬時主夏音主長夏味主秋色主春願  
聞其故岐伯曰病在藏者取之井病變于色  
者取之榮病時間時甚者取之輸病變于音  
者取之經經滿而血者病在胃及以飲食不  
節得病者取之於合故命曰味主合是謂五

變也

○外揣第四十五

黃帝曰余聞九鍼九篇余親授其調頗得其  
意夫九鍼者始於一而終於九然未得其要  
道也夫九鍼者小之則無內大之則無外深  
不可為下高不可為蓋恍惚無窮流溢無極  
余知其合于天道人事四時之變也然余願  
雜之毫毛渾束為一可乎岐伯曰明乎哉問



也。非獨鍼道焉。夫治國亦然。黃帝曰。余願聞  
鍼道。非國事也。歧伯曰。夫治國者。夫惟道焉。  
非道何可。小大深淺。雜合而為一。年。黃帝曰。  
願卒聞之。岐伯曰。日與月焉。水與鏡焉。鼓與  
響焉。夫日月之明。不失其影。水鏡之察。不失  
其形。鼓響之應。不後其聲。動搖則應。和盡得  
其情。黃帝曰。寤予哉。昭昭之明。不可蔽。其不  
可蔽。不失陰陽也。合而察之。切而驗之。見而

得之。若清水明鏡。之不失其形也。五音不彰。  
五色不明。五藏波蕩。若是則內外相襲。若鼓  
之應桴。響之應聲。影之似形。故遠者司外。揣  
內。近者司內。揣外。是謂陰陽之極。天地之蓋。  
請藏之靈蘭之室。弗敢使泄也。

○五變第四十六

黃帝問于少俞曰。余聞百疾之始期也。必生  
于風雨寒暑。循毫毛而入腠理。或復還。或留



止。或為風腫。汗出。或為消瘰。或為寒熱。或為  
留瘡。或為積聚。奇邪滲溢。不可勝數。願聞其  
故。夫同時得病。或病此。或病彼。意者天之為  
人生風乎。何其異也。少俞曰。夫天之生風者。  
非以私百姓也。其行公平正直。犯者得之。避  
者得無。殆非求人。而人自犯之。黃帝曰。一時  
遇風。同時得病。其病各異。願聞其故。少俞曰。  
善羊哉。問。請論。以此匠人。匠人磨斧斤。礪刀

削斲材木。木之陰陽。尚有堅脆。堅者不入。脆  
者皮弛。至其交節。而缺斤斧焉。夫一木之中。  
堅脆不同。堅者則剛。脆者易傷。況其材本之  
不同。皮之厚薄。汁之多少。而各異耶。夫木之  
蒼花先生。葉者。遇春霜烈風。則花落而葉萎。  
久曝大旱。則脆木薄皮者。枝條汁少。而葉萎。  
久陰淫雨。則薄皮多汁者。皮潰而澆。卒風暴  
起。則剛脆之木。枝折杙傷。秋霜疾風。則剛脆



之木根搖而葉落。凡此五者，各有所傷。況於人乎。黃帝曰：以人應木，奈何。少俞答曰：木之所傷也，皆傷其枝。枝之剛脆而堅，未成傷也。人之有常病也，亦因其骨節皮膚腠理之不一。堅固者，邪之所舍也。故常為病也。黃帝曰：人之善病風厥澀汗者，何以候之。少俞答曰：肉不堅，腠理疎，則善病風。黃帝曰：何以候肉之不堅也。少俞答曰：暈肉不堅，而無分理，理者

麤理，麤理而皮不緻者，腠理疎。此言其渾然者。黃帝曰：人之善病消癯者，何以候之。少俞答曰：五藏皆柔弱者，善病消癯。黃帝曰：何以知五藏之柔弱也。少俞答曰：夫柔弱者，必有剛強。剛強多怒，柔者易傷也。黃帝曰：何以候柔弱之與剛強。少俞答曰：此人薄皮膚，而目堅固，以深者，長衝直揚，其心剛。剛則多怒，怒則氣上逆，胃中畜積，血氣逆留，腕皮充肌，血



脈不行轉而為熱熱則消肌膚故為消痺此  
言其人暴剛而肌肉弱者也黃帝曰人之善  
病寒熱者何以候之少俞答曰小骨弱肉者  
善病寒熱黃帝曰何以候骨之小大肉之堅  
脆色之不一也少俞答曰顴骨者骨之本也  
顴大則骨大顴小則骨小皮膚薄而其肉無  
腠其臂懦懦然其地色殆然不與其天同色  
汚然獨異此其候也然後臂薄者其髓不滿

故善病寒熱也黃帝曰何以候人之善病痺  
者少俞答曰廣理而肉不堅者善病痺黃帝  
曰痺之高下有處乎少俞答曰欲知其高下  
者各視其部黃帝曰人之善病腸中積聚者  
何以候之少俞答曰皮膚薄而不澤肉不堅  
而淖澤如此則腸胃惡惡則邪氣留止積聚  
乃傷脾胃之間寒溫不次邪氣稍至稽積留  
止大聚乃起黃帝曰余聞病形已知之矣願



聞其時少俞荅曰先立其年以知其時時高則起時下則殆雖不陷下當年有衝通其病必起是謂因形而生病五變之紀也

臆音寬 杭音兀 漑音鹿 懦音儒

○本藏第四十七

黃帝問于岐伯曰人之血氣精神者所以奉生而周于性命者也經脈者所以行血氣而營陰陽濡筋骨利關節者也衛氣者所以溫

分肉充皮膚肥腠理司關闔者也志意者所以御精神收魂魄適寒溫和喜怒者是故血和則經脈流行營覆陰陽筋骨勁強關節清利矣衛氣和則分肉解利皮膚調柔腠理緻密矣志意和則精神專直魂魄不散悔怒不起五藏不受邪矣寒溫和則六府化穀風痺不作經脈通利肢節得安矣此人之常平也五藏者所以藏精神血氣魂魄者也六府



者所以化水穀而行津液者也。此人之所以  
具受于天也。無愚智賢不肖無以相倚也。然  
有其獨盡天壽而無邪僻之病百年不衰雖  
犯風雨卒寒大暑猶有弗能害也。有其不離  
屏蔽室內無怵惕之恐然猶不免於病何也。  
願聞其故。岐伯對曰。窘乎哉。問也。五藏者所  
以參天地副陰陽而連四時化五節者也。五  
藏者固有大小高下。堅脆端正偏傾者。六府

亦有小大長短厚薄結直緩急。凡此二十五  
者各不同。或善或惡或吉或凶。請言其方。心  
小則安。邪弗能傷。易傷以憂。心大則憂不能  
傷。易傷于邪。心高則滿于肺中。悅而善忘。難  
閉以言。心下則藏外。易傷于寒。易恐以言。心  
堅則藏安守固。心脆則善病消瘵。熱中心端  
正則和利難傷。心偏傾則操持不一。無守司  
也。肺小則少飲不病喘喝。肺大則多飲善病。



胃痺喉痺逆氣肺高則上氣肩息欬肺下則  
居賁迫肺善脇下痛肺堅則不病欬上氣肺  
脆則苦病消痺易傷肺端正則和利難傷肺  
偏傾則胃偏痛也肝小則藏安無脇下之病  
肝大則逼胃迫咽迫咽則苦膈中且脇下痛  
肝高則上支賁切脇悅為息賁肝下則逼胃  
脇下空脇下空則易受邪肝堅則藏安難傷  
肝脆則善病消痺易傷肝端正則和利難傷

肝偏傾則脇下痛也脾小則藏安難傷于邪  
也脾大則苦溲眇而痛不能疾行脾高則眇  
引季脇而痛脾下則下加于大腸下加于大  
腸則藏苦受邪脾堅則藏安難傷脾脆則善  
病消痺易傷脾端正則和利難傷脾偏傾則  
善滿善脹也腎小則藏安難傷腎大則善病  
腰痛不可以悅仰易傷以邪腎高則苦背脊  
痛不可以悅仰腎下則腰尻痛不可以悅仰



為狐疝。腎堅則不病。腰背痛。腎脆則善病。消  
瘠。易傷。腎端正則和利。難傷。腎偏傾則苦腰  
尻痛也。凡此二十五變者。人之所苦。常病。黃  
帝曰。何以知其然也。岐伯曰。赤色。小理者。心  
小。麤理者。心大。無髑髁者。心高。髑髁小。短舉  
者。心下。髑髁長者。心下堅。髑髁弱小。以薄者。  
心脆。髑髁直下。不舉者。心端正。髑髁倚一方  
者。心偏傾也。白色。小理者。肺小。麤理者。肺大。

巨肩反膺。陷喉者。肺高。合腋張脇者。肺下。好  
肩背厚者。肺堅。肩背薄者。肺脆。背膺厚者。肺  
端正。脇偏踈者。肺偏傾也。青色。小理者。肝小。  
麤理者。肝大。廣胃反散者。肝高。合脇兔散者。  
肝下。曾脇好者。肝堅。脇骨弱者。肝脆。膺腹好  
相得者。肝端正。脇骨偏舉者。肝偏傾也。黃色。  
小理者。脾小。麤理者。脾大。揭唇者。脾高。唇下  
縱者。脾下。唇堅者。脾堅。唇大而不可堅者。脾脆。



脣上下好者脾端正。脣偏舉者脾偏傾也。黑  
色小理者腎小。麤理者腎大。高耳者腎高。耳  
後陷者腎下。耳堅者腎堅。耳薄不堅者腎脆  
耳好前居牙車者腎端正。耳偏高者腎偏傾  
也。凡此諸變者持則安。減則病也。帝曰善。然  
非余之所問也。願聞人之有不可病者。至盡  
天壽。雖有深憂大恐。怵惕之志。猶不能減也。  
甚寒大熱不能傷也。其有不離屏蔽室內。又

無怵惕之恐。然不免于病者何也。願聞其故。  
岐伯曰。五藏六府。邪之舍也。請言其故。五藏  
皆小者少病。苦焦心大愁。憂五藏皆大者。緩  
于事。難使以憂。五藏皆高者。好高舉。措五藏  
皆下者。好出人下。五藏皆堅者。無病。五藏皆  
脆者。不離于病。五藏皆端正者。和利。得人心。  
五藏皆偏傾者。邪心而善盜。不可以爲人。平  
反覆言語也。黃帝曰。願聞六府之應。岐伯荅



曰肺合大腸大腸者皮其應心合小腸小腸者脉其應肝合膽膽者筋其應脾合胃胃者肉其應腎合三焦膀胱三焦膀胱者腠理毫毛其應黃帝曰應之奈何岐伯曰肺應皮皮厚者大腸厚皮薄者大腸薄皮緩腹裏大者大腸大而長皮急者大腸急而短皮滑者大腸直皮肉不相離者大腸結心應脉皮厚者脉厚脉厚者小腸厚皮薄者脉薄脉薄者小

腸薄皮緩者脉緩脉緩者小腸大而長皮薄而脉冲小者小腸小而短諸陽經脉皆多紆屈者小腸結脾應肉肉脘堅大者胃厚肉脘磨者胃薄肉脘小而磨者胃不堅肉脘不稱身者胃下胃下者下管約不利肉脘不堅者胃緩肉脘無小裏累者胃急肉脘多少裏累者胃結胃結者上管約不利也肝應爪爪厚色黃者膽厚爪薄色紅者膽薄爪堅色青者



膽急爪濡色赤者膽緩爪直色白無約者膽  
直爪惡色黑多紋者膽結也腎應骨密理厚  
皮者三焦膀胱厚麤理薄皮者三焦膀胱薄  
疎腠理者三焦膀胱緩皮急而無毫毛者三  
焦膀胱急毫毛美而麤者三焦膀胱直稀毫  
毛者三焦膀胱結也黃帝曰厚薄美惡皆有  
形願聞其所病岐伯荅曰視其外應以知其  
內藏則知所病矣

尻

枯高切

駁

音敵

髑

音結

髑

音于



黃帝素問靈樞經卷之八

○禁服第四十八

雷公問于黃帝曰細子得受業通于九鍼六十篇且暮勤服之近者編絕久者簡垢然尚  
諷誦弗置未盡解於意矣外揣言渾束為一  
未知所謂也夫大則無外小則無內大小無  
極高下無度束之奈何士之才力或有厚薄  
智慮褊淺不能博大深奧自強于學若細子



細子恐其散于後世絕于子孫敢問約之奈何黃帝曰善乎哉問也此先師之所禁坐私傳之也割臂歃血之盟也子若欲得之何不齋乎雷公再拜而起曰請聞命于是也乃齋宿三日而請曰敢問今日正陽細子願以受盟黃帝乃與俱入齋室割臂歃血黃帝親祝曰今日正陽歃血傳方有敢背此言者反受其殃雷公再拜曰細子受之黃帝乃左握其

手右授之書曰慎之慎之吾為子言之凡刺之理經脉為始營其所行知其度量內刺五藏外刺六府審察衛氣為百病母調其虛實虛實乃止寫其血絡血盡不殆矣雷公曰此皆細子之所以通未知其所約也黃帝曰夫約方者猶約囊也囊滿而弗約則輸泄方成弗約則神與弗俱雷公曰願為下材者勿滿而約之黃帝曰未滿而知約之以為工不可



以為天下師雷公曰願聞為工黃帝曰寸口  
主中人迎主外兩者相應俱往俱來若引繩  
大小齊等春夏人迎微大秋冬寸口微大如  
是者名曰平人人迎大一倍于寸口病在足  
少陽一倍而躁在手少陽人迎二倍病在足  
太陽二倍而躁病在手太陽人迎三倍病在  
足陽明三倍而躁病在手陽明盛則為熱虛  
則為寒緊則為痛痺代則乍甚乍間盛則寫

之虛則補之緊痛則取之分肉代則取血終  
且飲藥陷下則灸之不盛不虛以經取之名  
曰經刺人迎四倍者且大且數名曰溢陽溢  
陽為外格死不治必審按其本末察其寒熱  
以驗其藏府之病寸口大于人迎一倍病在  
足厥陰一倍而躁在手心主寸口二倍病在  
足少陰二倍而躁在手少陰寸口三倍病在  
足太陰三倍而躁在手太陰盛則脹滿寒中



食不化、虛則熱、中出縻、少氣、溺色變、緊則痛、痺、代則乍痛乍止、盛則寫之、虛則補之、緊則先刺而後灸之、代則取血絡而後調之、陷下則徒灸之、陷下者、脈血結于中、中有著血、血寒、故宜灸之、不盛不虛、以經取之、寸口四倍者、名曰內關、內關者、且大且數、死不治、必審察其本末之寒溫、以驗其藏府之病、通其營輸、乃可傳于大教、大教曰、盛則徒寫之、虛則

徒補之、緊則灸刺、且飲藥、陷下則徒灸之、不盛不虛、以經取之、所謂經治者、飲藥亦曰灸刺、脈急則引、脈大以弱則欲安靜、用力無勞也。  
軟楚洽切

○五色第四十九

雷公問于黃帝曰、五色獨決于明堂乎、小子未知其所謂也、黃帝曰、明堂者、鼻也、闕者、眉間也、庭者、顏也、蕃者、頰側也、蔽者、耳門也、其



間欲方大去之十步皆見于外如是者壽必  
中百歲雷公曰五官之辨奈何黃帝曰明堂  
骨高以起平以直五藏次于中央六府挾其  
兩側首面上于颺庭王宮在于下極五藏安  
于胷中真色以致病色不見明堂潤澤以清  
五官惡得無辨乎雷公曰其不辨者可得聞  
乎黃帝曰五色之見也各出其色部部骨陷  
者必不免于病矣其色部乘襲者雖病甚不

死矣雷公曰官五色奈何黃帝曰青黑為痛  
黃赤為熱白為寒是謂五官雷公曰病之益  
甚與其方衰如何黃帝曰外內皆在焉切其  
脉口滑小緊以沉者病益甚在中人迎氣大  
緊以浮者其病益甚在外其脉口浮滑者病  
日進人迎沉而滑者病日損其脉口滑以沉  
者病日進在內其人迎脉滑盛以浮者其病  
日進在外脉之浮沉及人迎與寸口氣小大



等者病難已。病之在藏沉而大者易已。小為  
逆病在府浮而大者其病易已。人迎盛堅者  
傷於寒氣口盛堅者傷於食。雷公曰以色言  
病之間甚奈何。黃帝曰其色廣以明沉大者  
為甚其色上行者病益甚其色下行如雲徹  
散者病方以五色各有藏部有外部有內部  
也。色從外部走內部者其病從外走內其色  
從內走外者其病從內走外病生於內者先

治其陰後治其陽反者益甚其病生於陽者  
先治其外後治其內反者益甚其脉滑大以  
代而長者病從外來目有所見志有所惡此  
陽氣之拜也。可變而已。雷公曰小子聞風者  
百病之始也。厥逆者寒濕之起也。別之奈何。  
黃帝曰常候闕中薄澤為風冲濁為痺在地  
為厥此其常也。各以其色言其病。雷公曰人  
不病卒死何以知之。黃帝曰大氣入于藏府



者不病而卒死矣。雷公曰：病小愈而卒死者，何以知之？黃帝曰：赤色出兩顴，大如母指者，病雖小愈，必卒死。黑色出於庭，大如母指，必不病而卒死。雷公再拜曰：善哉！其死有期乎？黃帝曰：察色以言其時。雷公曰：善乎！願卒聞之。黃帝曰：庭者首面也。闕上者咽喉也。闕中者肺也。下極者心也。直下者肝也。肝左者膽也。下者脾也。方上者胃也。中央者大腸也。挾

大腸者腎也。當腎者臍也。面王以上者小腸也。面王以下者膀胱子處也。顴者肩也。顴後者臂也。臂下者手也。目內眦上者膺乳也。挾繩而上者背也。循牙車以下者股也。中央者膝也。膝以下者脛也。當脛以下者足也。巨分者股裏也。巨屈者膝臏也。此五藏六府肢節之部也。各有部分，有部分，用陰和陽，用陽和陰。當明部分，萬舉萬當，能別左右，是謂大道。



男女異位故曰陰陽審察澤夭謂之良工沉濁為內浮澤為外黃赤為風青黑為痛白為寒黃而膏潤為膿赤甚者為血痛甚為癢寒甚為皮不仁五色各見其部察其浮沉以知淺深察其澤夭以觀成敗察其散搏以知遠近視色上下以知病處積神于心以知往今故相氣不微不知是非屬意勿去乃知新故色明不麤沉大為甚不明不澤其病不甚其

色散駒駒然未有聚其病散而氣痛聚未成也腎來心心先病腎為應色皆如是男子色在于面王為小腹痛下為卵痛其圜直為莖痛高為本下為首狐疝瘡陰之屬也女子在于面王為膀胱子處之病散為痛搏為聚方員左右各如其色形其隨而下至脛為淫有潤如膏狀為暴食不潔左為左右為右其色有邪聚散而不端面色所指者也色者青黑



赤白黃皆端滿有別鄉別鄉赤者其色亦大  
如榆莢在面王為不日其色上銳首空上向  
下銳下向在左右如法以五色命藏青為肝  
赤為心白為肺黃為脾黑為腎肝合筋心合  
脈肺合脾脾合肉腎合骨也

○論勇第五十

黃帝問于少俞曰有人于此並行並立其年  
之長少等也衣之厚薄均也卒然遇烈風暴

雨或病或不病或皆病或皆不病其故何也  
少俞曰帝問何急黃帝曰願盡聞之少俞曰  
春青風夏陽風秋涼風冬寒風凡此四時之  
風者其所病各不同形黃帝曰四時之風病  
人如何少俞曰黃色薄皮弱肉者不勝春之  
虛風白色薄皮弱肉者不勝夏之虛風青色  
薄皮弱肉不勝秋之虛風赤色薄皮弱肉不  
勝冬之虛風也黃帝曰黑色不病乎少俞曰



黑色而皮厚肉堅固不傷于四時之風其皮  
薄而肉不堅色不一者長夏至而有虛風者  
病矣其皮厚而肌肉堅者長夏至而有虛風  
不病矣其皮厚而肌肉堅者必重感于寒外  
內皆然乃病黃帝曰善黃帝曰夫人之忍痛  
與不忍痛者非勇怯之分也夫勇士之不忍  
痛者見難則前見痛則止夫怯士之忍痛者  
聞難則恐遇痛不動夫勇士之忍痛者見難

不恐遇痛不動夫怯士之不忍痛者見難與  
痛目轉面盼恐不能言失氣驚顏色變化乍  
死乍生余見其然也不知其何由願聞其故  
少俞曰夫忍痛與不忍痛者皮膚之薄厚肌  
肉之堅脆緩急之分也非勇怯之謂也黃帝  
曰願聞勇怯之所由然少俞曰勇士者目深  
以固長衡直揚三焦理橫其心端直其肝大  
以堅其膽滿以傍怒則氣盛而胃張肝舉而



瞻橫皆裂而目揚毛起而面蒼此勇士之由  
然者也黃帝曰願聞怯士之所由然少俞曰  
怯士者目大而不減陰陽相失其焦理縱髑  
髑短而小肝系緩其膽不滿而縱腸胃挺脇  
下空雖方大怒氣不能滿其胃肝肺雖舉氣  
衰復下故不能久怒此怯士之所由然者也  
黃帝曰怯士之得酒怒不避勇士者何藏使  
然少俞曰酒者水穀之精熟穀之液也其氣

慄悍其入于胃中則胃脹氣上逆滿于胃中  
肝浮瞻橫當是之時固比于勇士氣衰則悔  
與勇士同類不知避之名曰酒悖也

胃挺

下古  
梗切

○背腧第五十一

黃帝問于岐伯曰願聞五藏之腧出于背者  
岐伯曰胃中大腧在杼骨之端肺腧在三焦  
之間心腧在五焦之間膈腧在七焦之間肝



膈在九焦之間、脾膈在十一焦之間、腎膈在十四焦之間、背挾脊相去三寸所、則欲得而驗之、按其處應在中而痛解、乃其膈也。灸之則可刺之、則不可、氣盛則寫之、虛則補之、以火補者、毋吹其火、須自滅也、以火寫者、疾吹其火、傳其艾、須其火滅也。

○衛氣第五十二  
黃帝曰、五藏者、所以藏精神魂魄者也、六府

者、所以受水穀而行化物者也、其氣內于五藏、而外絡肢節、其浮氣之不循經者、為衛氣、其精氣之行于經者、為營氣、陰陽相隨、外內相貫、如環之無端、亭亭淳淳、孰能窮之、然其分別陰陽、皆有標本虛實、所離之處、能別陰陽十二經者、知病之所生、候虛實之所在者、能得病之高下、知六府之氣街者、能知解結契紹于門戶、能知虛石之堅軟者、知補寫



之所在能知六經標本者可以無惑于天下  
岐伯曰博哉聖帝之論臣請盡意悉言之足  
太陽之本在跟以上五寸中標在兩絡命門  
命門者目也足少陽之本在竅陰之間標在  
窻籠之前窻籠者耳也足少陰之本在內踝  
下上三寸中標在背膈與舌下兩脉也足厥  
陰之本在行間上五寸所標在背膈也足陽  
明之本在厲兌標在人迎頰挾頰顙也足太

陰之本在中封前上四寸之中標在背膈與  
舌本也手太陽之本在外踝之後標在命門  
之上一寸也手少陽之本在小指次指之間  
上二寸標在耳後上角下外眥也手陽明之  
本在肘骨中上至別陽標在頰下合鉗上也  
手太陰之本在寸口之中標在脈內動也手  
少陰之本在銳骨之端標在背膈也手心主  
之本在掌後兩筋之間二寸中標在脈下下



三寸也。凡候此者，下虛則厥，下盛則熱，上虛則眩，上盛則熱痛，故石者絕而止之，虛者引而起之。請言氣街：胃氣有街，腹氣有街，頭氣有街，脛氣有街，故氣在頭者止之于腦，氣在胃者止之于膺，與背腧，氣在腹者止之于背腧，與衝脈，于臍左右之動脈者，氣在脛者止之于氣街，與承山，踝上以下取此者，用毫鍼必先按而在，久應于手，乃刺而予之。所治者頭痛。

眩仆、腹痛中滿、暴脹及有新積痛，可移者，易已也。積不痛難已也。

鉗 音鈐

○論痛第五十三

黃帝問于少俞曰：筋骨之強弱，肌肉之堅脆，皮膚之厚薄，腠理之疎密，各不同，其于鍼石火灼之痛，何如？腸胃之厚薄，堅脆，亦不等，其於毒藥，何如？願盡聞之。少俞曰：人之骨強筋



弱肉緩皮膚厚者耐痛其于鍼石之痛火灼  
亦然黃帝曰其耐火灼者何以知之少俞荅  
曰加以黑色而美骨者耐火灼黃帝曰其不  
耐鍼石之痛者何以知之少俞曰堅肉薄皮  
者不耐鍼石之痛于火灼亦然黃帝曰人之  
病或同時而傷或易已或難已其故何如少  
俞曰同時而傷其身多熱者易已多寒者難  
已黃帝曰人之勝毒何以知之少俞曰胃厚

色黑大骨及肥者皆勝毒故其瘦而薄胃者  
皆不勝毒也

○天年第五十四

黃帝問于岐伯曰願聞人之始生何氣築為  
基何立而為楯何失而死何得而生岐伯曰  
以母為基以父為楯失神者死得神者生也  
黃帝曰何者為神岐伯曰血氣已和榮衛已  
通五藏已成神氣舍心魂魄畢具乃成人



黃帝曰人之壽夭各不同或夭壽或卒死或病久願聞其道岐伯曰五藏堅固血脉和調肌肉解利皮膚緻密營衛之行不失其常呼吸微徐氣以度行六府化穀津液布揚各如其常故能長久黃帝曰人之壽百歲而死何以致之岐伯曰使道隧以長基牆高以方通調營衛三部三里起骨高肉滿百歲乃得終黃帝曰其氣之盛衰以至其死可得聞乎岐

伯曰人生十歲五藏始定血氣已通其氣在下故好走二十歲血氣始盛肌肉方長故好趨三十歲五藏大定肌肉堅固血脉盛滿故好步四十歲五藏六府十二經脉皆大盛以平定腠理始疎榮華頽落髮頰斑白平盛不搖故好坐五十歲肝氣始衰肝葉始薄膽汁始減目始不明六十歲心氣始衰苦憂悲血氣懈惰故好臥七十歲脾氣虛皮膚枯八十



歲肺氣衰魄離故言善悞九十歲腎氣焦四  
藏經脈空虛百歲五藏皆虛神氣皆去形骸  
獨居而終矣黃帝曰其不能終壽而死者何  
如岐伯曰其五藏皆不堅使道不長空外以  
張喘息暴疾又卑基牆薄脈少血其肉不石  
教中風寒血氣虛脈不通真邪相攻亂而相  
引故中壽而盡也

○逆順第五十五

黃帝問于伯高曰余聞氣有逆順脈有盛衰  
刺有大約可得聞乎伯高曰氣之逆順者所  
以應天地陰陽四時五行也脈之盛衰者所  
以候血氣之虛實有餘不足刺之大約者必  
明知病之可刺與其未可刺與其已不可刺  
也黃帝曰候之奈何伯高曰兵法曰無迎逢  
逢之氣無擊堂堂之陣刺法曰無刺熇熇之  
熱無刺漉漉之汗無刺渾渾之脈無刺病與



脉相逆者，黃帝曰：候其可刺，奈何？伯高曰：上工刺其未生者也，其次刺其未盛者也，其次刺其已衰者也，下工刺其方襲者也，與其形之盛者也，與其病之與脉相逆者也。故曰：方其盛也，勿敢毀傷，刺其已衰，事必大昌。故曰：上工治未病，不治已病，此之謂也。

逢

蒲蒙切

煇

呼木切

○五味第五十六

黃帝曰：願聞穀氣有五，味其入五藏，分別奈何？伯高曰：胃者五藏六府之海也，水穀皆入于胃，五藏六府皆稟氣于胃，五味各走其所。喜穀味酸，先走肝；穀味苦，先走心；穀味甘，先走脾；穀味辛，先走肺；穀味鹹，先走腎。穀氣津液已行，營衛大通，乃化糟粕，以次傳下。黃帝曰：營衛之行奈何？伯高曰：穀始入于胃，其精微者先出于胃之兩焦，以溉五藏，別出兩行。



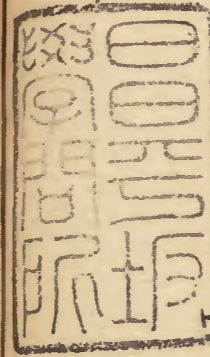
營衛之道其大氣之搏而不行者積于胃中  
命曰氣海出于肺循喉咽故呼則出吸則入  
天地之精氣其大數常出三入一故穀不入  
半日則氣衰一日則氣少矣黃帝曰穀之五  
味可得聞乎伯高曰請盡言之五穀杭米甘  
麻酸大豆鹹麥苦黃黍辛五果棗甘李酸栗  
鹹杏苦桃辛五畜牛甘犬酸猪鹹羊苦雞辛  
五菜葵甘韭酸藿鹹薤苦葱辛五色黃色宜

甘青色宜酸黑色宜鹹赤色宜苦白色宜辛  
凡此五者各有所宜五宜所言五色者脾病  
者宜食秬米飯牛肉棗葵心病者宜食麥羊  
肉杏薤腎病者宜食大豆黃卷猪肉栗藿肝  
病者宜食麻犬肉李韭肺病者宜食黃黍雞  
肉桃葱五禁肝病禁辛心病禁鹹脾病禁酸  
腎病禁甘肺病禁苦肝色青宜食甘秬米飯  
牛肉棗葵皆甘心色赤宜食酸犬肉麻李韭

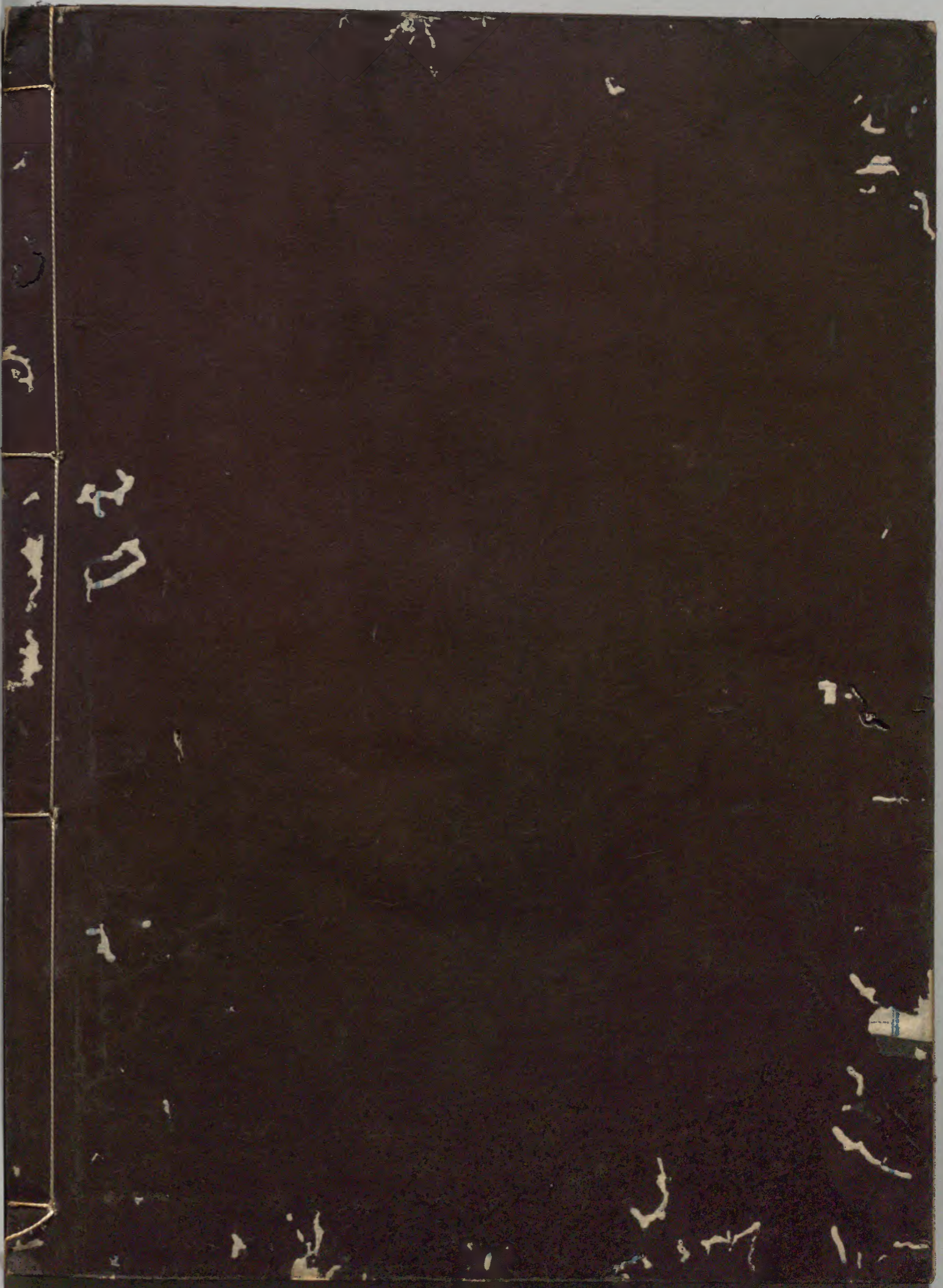


皆酸脾色黃宜食鹹大豆豕肉栗藿皆鹹肺  
色白宜食苦麥羊肉杏薤皆苦腎色黑宜食  
辛黃黍雞肉桃葱皆辛

黃帝素問靈樞經卷之八







70