

漢書門

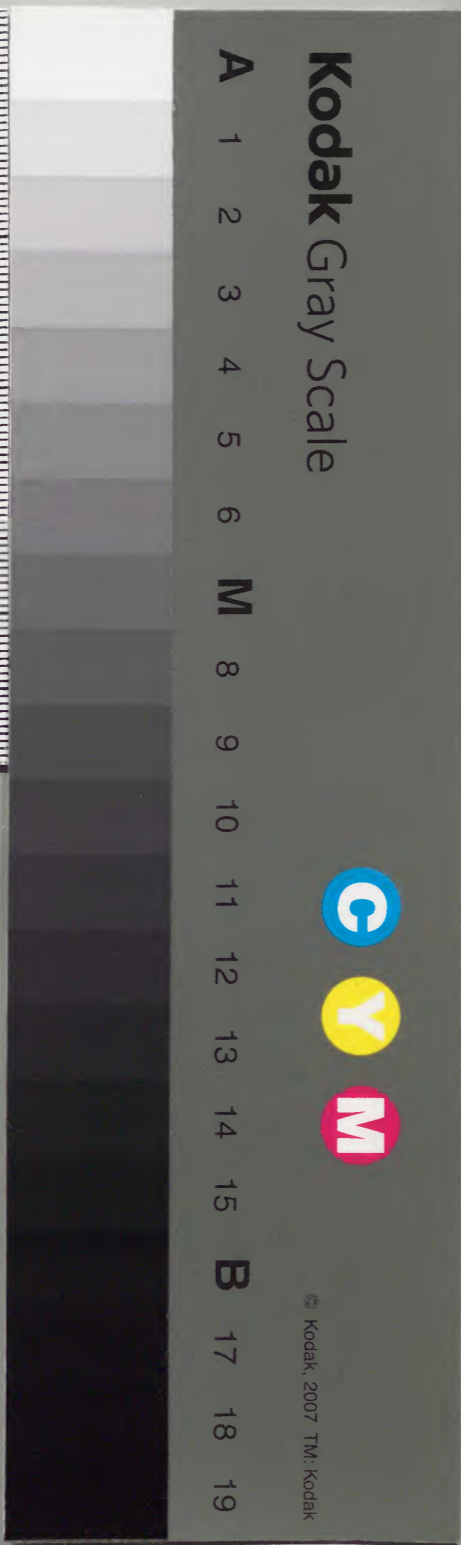
一	二	三	四	五	六	七	八	九	十
冊	架	函	號	類					

類號函架冊

內閣文庫

漢	三九二八	函	架冊號類
七	二	冊	架冊號類

內閣文庫	
番號	漢 12928
冊數	2 (2)
函號	301 49



江戶醫學
圖書印

新刻醫經小學卷之四

大學東

局吳陵

藏書印

廣善堂

錢唐

胡文煥

德父校

劉純

宗厚輯

病機第四

一五運主病一首

集見原病式

諸風掉眩乃肝木痛癢瘡瘍心火屬濕腫滿水脾土
經氣臏鬱痿肺金伏寒之收引腎水鄉五運主病樞

要目

六氣為病六首同前

諸暴強直支痛重急筋縮腰戾本足肝膽二經厥陰

風木之氣

諸病喘嘔及吐酸暴注下迫轉筋難小便渾濁血溢
泄瘤氣結核瘍疹斑癰疽吐下霍亂證臏鬱腫脹鼻
塞乾斃衄淋秘身發熱惡寒戰慄驚惑間笑悲謔妄
衄蠱汚腹脹鼓之有聲和少陰君火手二經真心小
腸氣之過

疰與強直積飲滯霍亂中滿諸膈痞體重吐下肘腫
痿肉如泥之按不起太陰濕土二足經脾與從中胃
之氣

狂罵詈驚駭氣上逆肘腫疼酸噎嘔瘡喉痺耳鳴聾
欲閉嘔涌溢食下不能目昧不明睵瘵翳或禁慄之
如喪神暴病暴死暴注利少陽相火手二經心包絡
與三焦氣

諸澁枯涸閉乾勁揭皴起陽明之燥金肺與大腸氣
上下水液出澄冷癥瘕癩疝堅痞病腹滿急痛利白
清食已不饑吐利腥屈伸不便與厥逆厥逆禁固太
陽經腎與膀胱為寒水陰陽標本六氣裏

病機畧一首

集次見
凡例

病本十形風寒燥濕暑火二分

春溫君火之氣夏熱相火之氣

內傷外傷內積外積六氣四因病機以明

內傷者不因氣動而病生於內謂留飲辟食饑飽
勞傷宿食霍亂悲恐喜怒想慕憂結之類外傷者
不因氣動而疾生於外謂瘴氣城鬼蟲蛇蠱毒蜚
食鬼擊冲薄墜墜風寒暑濕斫射刺割捶扑之類
內積者因氣動而內成謂積聚癥瘕瘤氣癭起癩
癩之類外積者因氣動而外成謂癰疽瘡瘍之類
六氣為見病之左
氣固形實形虛中風

風中腑者面加五色有表證脈浮而惡風惡寒拘

急不仁或中身之後或中身之前或中身之側皆

易治中臟者唇吻不收舌不轉而失音鼻不聞香

臭耳聾而眼昏大小便閉結皆難治經云風中腑

臟之俞為偏風風氣循風府而上為腦風入係頭

為目風飲酒中風為漏風入房汗出中之為首風

久風入中為腸風飧泄外在腠理為泄風之類久

干於榮衛則肌肉不仁手足戰掉

或為寒熱或為熱中證多或為寒中目自或為厲風

皮膚瘍潰或為偏枯半身不遂左癱右瘓此率多痰或屬

血虛

血虛少則血不養筋筋不束骨
在左死血在右屬痰痰壅盛者口眼喎斜不能言語
皆用吐法

治法以發散順氣祛痰清熱疎風吐下之類更以
傷中感三證別辨為治乃妙

氣虛卒倒降痰益氣火熱而甚燥熱潮熱隨經治之
陰虛補陰

陰虛火動亦發熱
勿驟涼治

虛熱勿用涼寒藥為治

輕可降散實則可瀉重者難療從治可施

此治熱之例如寒涼藥正治熱不退如熱劑從而
遠之

中寒感寒陰毒陰逆四肢厥冷腹痛昏聩

經云痛有不可按者有按之無益者乃寒氣客經
脈之中與正氣相搏則脈滿故痛而不可按寒氣
客於俠脊之脈深按不能及故按之無益重中於
寒則痛久不能止寒氣客於腸胃之間膜原之下
血不得散小絡急引故痛按之則血氣散故按之

而痛止寒氣客於衝脉則脉不通氣因之故喘動
應乎寒氣客於背俞之脉則血脉泣泣則血虛虛
則痛其俞注於心故相引心背而痛寒氣客於脉
中則血泣脉急故脇肋與小腹相引而痛厥氣客
於陰股及小腹血泣在下相引故腹痛引陰股寒
氣客於小腸募原之間絡血之中血泣不得注於
大經氣稽留不得行故久而成積寒氣客於五臟
厥逆上泄陰氣竭陽氣未入故卒然痛如死狀不
知人氣復反則生寒氣客於腸胃厥逆上出故痛
而嘔寒氣客於小腸小腸不得成聚故後泄腹痛

寒氣在少腹故痛而不得大小便亦名曰疝中謂
不因氣動偶然當而為病惑因形動虛而惑入厥
者陰陽氣不相順接便為厥而手足逆冷是也
退陰正陽急可溫中

治例見陰證要畧

傷寒所致瘧病有二發熱惡寒頭頸項強腰脊反張
口禁面赤瘰癧如瘤有汗柔瘧無汗名剛春傷於風

夏生瘧泄世肝氣乘脾故泄痢夏傷於暑秋必瘧痢秋傷於濕冬必咳嗽冬傷於寒春必溫

冬時中寒而即病者為傷寒不即病寒毒藏於肌
膚至春變為溫病至夏變為暑病者熱極重於溫

也亦先夏至日爲病溫後夏至日爲病暑溫暑之病皆本於傷寒也古人言感四時乖戾之氣通謂之傷寒

夏月身熱汗出惡寒身重脈微渴乃中暍

傷寒論中暍證者三無治法唯東垣清暑益氣之法至允宜擴充之

春時病溫溫疫溫毒溫瘧風溫脈證分異五種疾因溫疫病如傳染一家盡病是也溫毒或發斑致瘡爲病至重有寒熱往來者爲溫瘧風溫多頭疼身熱常自汗之類

中濕風濕暑成濕溫三種可別濕熱可分

己上三證皆白表而之裏中濕或小便不利大便反快風濕則一身盡痛或熱濕溫則發熱頭痛如傷寒狀濕熱有自裏而之表發黃是也亦有寒濕病則肌膚不仁或痛爲痺也

寒痰腳氣食積勞煩要知四證乃似傷寒

此四形證類似傷寒診視宜分別傷寒之病見中風脈中風之病得傷寒脈大小青龍治例必識調衛調榮斯須兩得桂枝湯則發衛之邪麻黃湯者并榮衛而治之至

於青龍湯治傷寒見風脉傷風見寒脉仲景云汗
出惡風者服之則筋惕肉瞤故此證尤難用必須
形證諦當方可行之

瘧本傷暑或痰有食老瘧瘧母

有風暑為病或食致或痰病久瘧有癖塊者為瘧
母

久則羸瘦

謂病如凌瘧人之狀久不已令人瘦也

三日一發病經一歲間日發者受病半年一日一發
新病所以連二日發佳一日者氣血俱病或用截法

或隨經治

五臟六腑瘧有圖在後治例中如但熱而不寒為
瘧瘧先熱而後寒為溫瘧先寒而後熱為寒瘧夏
暑汗不出秋成風瘧連歲不已脇下有積是為瘧

瘧猶老瘧也

嗽多感寒當分六氣
經云風嗽者日夜無度汗出頭痛涎痰不利甚則
喘熱嗽者急喘而嗽面赤潮熱手足寒火嗽者欬
喘上差壅唾出血甚者七竅血溢燥嗽則氣壅不
利百節內痛頭面汗出寒熱往來皮膚乾枯細瘡

燥癢大便澁唾稠粘寒嗽者因形寒飲冷坐卧濕地或胃冷風寒感之喘急而嗽濕嗽者脛重或腫或腹大或喘飲發于中喘咳有聲也亦有五臟之欬久不已乃移於六腑又有氣欬痰嗽勞嗽之類六本一標病機所秘風熱與寒隨證治之暑燥清金濕則利水有聲無痰有痰欬少痰可降蠲欬隨本治右聲無痰為欬當治其本下
喘有氣虛或因痰壅或因氣逆或倚息使亦有熱甚而喘腹脹而喘欬甚而喘求乘肺而喘之類

痢本濕熱或暑濕或熱因濕熱時會出黃或暑喝鬱於下焦或熱甚而不食俗云禁口痢或因食致腹痛下血或如豆汁魚腦濁水黃膿血沫之類
後重不利裏急後重也治可通散或發散或下勿便澁住濕熱未消成休息痢因澁藥之過病少減則不能止成休息痢

瀉池多濕熱食氣虛此四如木脾池脹而嘔吐洞泄

不禁腸池則疼瘕泄不便小便利後重莖痛胃泄色黃

食飲不化太素分五五等澹泄驚泄殮濡滑泄

澹則便尚稠驚如鴨糞澹也殮則米穀不化濡或

糞若水滑則大便不禁

滲秘闌門澁實對證

闌門為分水之道在小腸下口也如已上證候分

治

疸乃濕熱會麩相似

亦有食積亦發黃疸病也因濕熱相會出黃

消渴熱因

熱渴飲水多而小便多者名消渴若飲食多而不甚

渴小便數而漸瘦者名消中渴而飲水不絕腿消

瘦小便有脂液者名腎消其燥熱一也

水腫氣致

水腫治之利小便者謂潔淨府順氣而發散其表

謂開鬼門木氣鬱為病或陰虛或濕熱或濕勝皆

宜分治

自汗陽虧盜汗陰虧東垣有法對證可施頭風頭痛

有痰者多血虛與熱分經治可

有氣虛頭痛心煩頭痛濕熱風動頭痛足少陽經
上壅爲偏頭痛有真頭痛者甚則腦盡犯大寒則
厥逆頭痛風湊於上成巔項痛或痰厥頭痛六經
頭痛者太陽經則惡風少陽則往來寒熱陽明自
汗發熱惡寒太陰則痰盛體重或腹痛成痰癖少
陰則經不流行而足寒氣逆爲寒厥厥陰則項亦
痛或痰唾涎沫厥冷也有大寒犯腦齒亦痛名曰
腦風有眉骨痛亦曰眉稜痛
頭眩暈火積其痰或本氣虛治痰爲先腰痛濕熱
本或腎虛或兼瘀血

腰痛有寒濕痛者多風熱痛者少大抵腰者腎之
腑腎氣虛則邪氣客之爲痛矣經云諸經腰痛太
陽則引項脊尻背如重狀少陽腰痛如以針刺其
皮中循循然不可以俯仰及顧陽明腰痛不可以
顧如有見者善悲足少陰腰痛引脊內厥陰則腰
中如張弓弦其病令人言默默不慧有太陽散行
之解脈腰痛者帶脈腰痛同陰之脈足少陽之別
絡爲腰痛陽維之脈腰痛衝絡之脈乃太陽之外
絡爲腰痛足太陰會陰之腰痛陰維飛陽之脈腰
痛陽蹻昌陽之脈腰痛太陰別脈散脈爲腰痛少

陽肉里之脉為腰痛其本各不同也如閃挫實痛
又不同論已上濕熱腎虛瘀血皆當求本
脇痛多氣或肝火盛或有死血或痰流注
或感寒氣鬱病多不同必察其本
勞瘵陰虛
陰虛則陽無所附火熾血涸或勞瘵之類
癲狂陽熾
心熱極則病癲肝熱極則病狂
嘔吐咯血
謂口吐或嘔或咯唾血也衄謂鼻中出血

氣虛脉洪火載血上錯經妄行溺血便血病同所因
夢遺精滑濕熱之乘
或腎氣虛脫
便濁本熱
小便渾濁也
有痰或虛
痰結氣鬱或腎氣不足膀胱熱甚而濁
白濁屬衛赤濁屬榮
血白者氣熱赤血熱也
熱極成淋氣滯不通

謂小便淋瀝有淋下痛甚者成沙石淋也
血虛驚悸氣虛耳聾

經云邪氣盛則實精奪則虛血不足則心虛而驚
悸氣不足則耳無精榮故聾

噦因胃病

嘔吐噦俱屬胃胃者總司物盛滿而上溢也吐或
有物無聲為血病有聲無物為氣病有聲有物血
氣俱病也如膈噎皆本於熱經云三陽結則為膈
或有傷酒食或因氣鬱或冒感風寒皆為病吐故
有十膈五噎之分但十膈例不能以盡病情如血

逆乾槁之類學者自宜推格

疝本肝經

經云厥陰脉滑為狐疝少陽脉滑為肺風疝太陰
脉滑為脾風疝陽明脉滑為心風疝太陽脉滑為
腎風疝少陰脉滑為肝風疝雖他脉中皆言風疝
者本足肝經之氣也亦有疝瘕厥疝癩疝寒疝水
疝筋疝氣疝之類皆厥陰發病所謂本一標諸也
痿唯濕熱氣弱少榮

經云痿者多主於肺肺氣熱葉焦也大經空虛為
脉痿思想無窮入房太甚宗筋縱而為筋痿或傷

於濕發痺不仁為肉痿勞役而大渴渴則陽氣內
伐熱舍於腎則髓空為骨痿之類
厥多痰氣虛熱所乘

經云陽氣衰於下為寒厥陰氣衰於下為熱厥或
令人腹滿或暴厥不知人或至半日遠一日乃醒
而知人也如六經厥者太陽則腫首頭重足不能
行發為胸仆陽明之厥則癩疾欲走呼腹滿不得
卧面赤而熱妄見而妄言少陽之厥則暴聾頰腫
而熱脇痛胗不可以運太陰厥則腹滿臍脹後不
利不欲食食則嘔不得卧少陰之厥則口乾溺赤

腹滿心痛厥陰之厥則少腹腫痛腹脹莖澀不利
好卧屈膝陰縮腫胗內熱之類是也

手麻氣虛手足濕痰或死血病
有感風濕手膊或痛或木者
霍亂吐瀉感風濕暍

病則揮霍撩亂而吐瀉或風甚則轉筋或有乾霍
亂者不吐瀉也

心痛脾疼陰寒之設

有熱厥心痛者身熱足寒痛甚則煩燥而吐頭汗
出有大實心痛者因氣而食卒然發痛也寒厥心

痛者手足逆而通身冷汗出而不渴有寒厥而暴痛者其真心痛手足青至節者即死中脘痛者亦屬脾疼之類

氣熱煩勞令人煎厥

煎厥則氣逆目盲耳閉

氣逆大甚使人薄厥

因大怒傷肝肝氣逆胸中不和甚則嘔血衄血也濁氣在上則生臌脹清氣在下則生飧泄

濁氣不降清氣不升為病

陰火之動發為喉痺

心主與三焦氣熱一也一陰一陽內結為喉痺

陽水變病飧泄乃是

即清氣在下生瀉痢也

三陽病結乃發寒熱下生癰腫及為痿厥

大小腸膀胱之脈為三陽結謂之膈也

二陽之病病發心脾男子少精女子不月

手足陽明之脈為二陽結則為消心受之則血不

流脾受之則味不化

一陽發病少氣嗽洩

三焦之脈不利乃上為欬下為洩痢

心火不寧其動若掣

一、心掣不定胸中刺氣痞壅上若欬下若洩痢也

三、陰俱寒結氣化水痿易不足四肢不舉

脾肺肝脉為病

二、陰一陽脹滿善氣

心腎膽脉俱逆故下虛上盛為病

二、陽一陰病發風厥

肝膽心主之脉變病

結陽肢腫

諸陽脉不行陰府留結成熱為四肢腫滿

結陰便血

陰氣內結不得通行血氣無宗滲入腸則下血也

榮虛胃寒病乃肉苛腎虛身冷名為骨痺肉苛不仁

骨痺腰痛

血虛則氣實肌肉不仁致乃瘳重腎虛風寒濕客

之則節攣腰痛如人身寒湯火厚衣不能熱是腎

枝枯不長虛而身冷

寒客在上胃寒腸熱水穀不化痞脹而洩熱氣居上

腸寒胃熱消穀善饑腹脹便澁蘊熱怫鬱乃生諸風

風寒與濕合而成痺

經云風寒濕合疾爲行痺獨陽勝者爲痛痺濕勝者爲著痺在血脉之中乃周於身爲周痺小腹上按之內痛若沃以湯澁於小便止爲清涕者爲胞痺如多飲不得溲時脹痛飧泄食不消或氣喘者爲腸痺陽氣多陰氣少肌內熱上如鼠行燭然而悶爲熱痺陽氣少陰氣多與病相益爲寒痺溫勝則痺多汗筋攣節痛不可行爲筋痺骨痛不可舉而酸疼者爲骨痺凡痺之客五臟者肺痺則煩滿喘而嘔心痺者脉不通煩則心下鼓暴上氣而喘肝痺者夜卧則驚數小便腎痺則善脹行踵

不前頭不舉脾痺者四肢怠墮發欬嘔汁上爲大寒痺在於骨則重在於脉則血凝而不流在於筋則屈不伸在於肉則不仁在於皮則寒此五者則又不痛也凡痺之類逢寒則屈逢熱則縱也

膏粱之變饒生大丁

言飲食膏粱厚味之人臟腑蘊積熱毒或服金石之藥毒氣傷血血結成諸瘡腫也如丁瘡有發蛇眼丁者則有兩箇麻子丁則如麻子臍下多生臍上者是刀鑱丁者因受傷成瘡菜莖丁內凹外起水泡丁極痒透骨搔則快然紅絲丁者瘡邊有紅

絡直上如線火丁極紅三日大發腫累丁者如黑
泡櫻桃丁如櫻桃之狀浮漚丁半低半高脇丁生
脇上者是爛丁則瘡水流到處便成瘡雌丁者或
又有一箇在他處以水啜之則見有石丁色黑如
豆而硬有每日添生三丁六丁之類

滌氣不從逆於肉理乃生癰腫

諸惡毒腫成瘡大如淺者為癰小而根深者為疽
也有發腦者生頭上初如黍米四畔焮赤腫硬遍
耳項或發成癰也如腦疽者初如黃枳實破後如
盞底深寸許發背者背於背俞亦搭背之類熱毒

內聚血氣不行結而成胃腕癰或生肺癰或腸癰
或有著骨上生者為附骨癰貼骨癰也或諸惡瘡
有面露瘡作膿窠如香辨類髭鬚瘡則有膿窠全
顯瘡能蝕透顛頰初生如米豆大髮毛瘡在頭中
初生如蒲萄痛不能止髮際瘡初生如黃米大或
痒或痛咽漏瘡者生結喉上如癰腫破後有眼子
綠唇瘡徹耳瘡鼻疔瘡能侵蝕鼻柱也暗漏瘡生
目大眦必出膿汁有孔子頰瘡又名獨骨瘡生
腮後者是也玉梳瘡生枕骨上如癰破後有筋頭
粉鈴瘡遠項赤爛多汁天柱瘡生脊大椎上如錢

大赤色出黃汁不止婦人爲小兒吮乳所吹腫者
爲吹乳或熱毒而成乳頭烈有乳癰乳岩乳核亦
名乳瘻有乳汁不出蓄積內結成癰名始也有魚
眼瘡腫瘡透掌漏瘡反花瘡破則肉反於外浸淫
瘡生於身初生微痒後有水出下注瘡生於脚膝
間膿水不絕連年不愈水毒掀腫因傷於濕肌肉
不仁成瘡也冷瘡者因經年不愈而成熱瘡初發
赤根白頭瘰癧汁出甚者腐爲膿血或痛或痒月蝕
瘡小兒生於兩耳上及竅旁者是或小兒指月而
生此未必然蓋風濕熱毒也凍爛腫瘡者因寒氣

血凝聚不流則皮肉不溫成聚斂赤腫痛而成瘡
也俗謂之凍爛癩瘡者赤根白頭相對並生如小
豆或如茱萸子浸淫痒痛抓之出汁有漆瘡者中
漆毒也有灸瘡因爲火艾過多斂毒不依六俞及
食毒不臍房室腫痛久不差者癭瘡者瘡久膿潰
不止內經謂陷脈爲癭也有熱腫毒腫氣腫風腫
瘡腫小而出膿血者爲癰受風濕而肌膚中生虫
浸淫或搔之汁者或白屑起者爲癬爲疥熱毒蕩
於四肢而腫爲結陽筋骨熱甚爪甲成瘡而脫落
名代指丹毒者熱毒之氣暴發於皮膚其色如塗

丹之赤流移不定暈入腹即死癩瘡者經謂汗出見濕乃生瘰癧俗謂之癩子有惡脉者其狀赤絡忽起龍從而聚若死蟻之狀有留氣上結如核多生於耳旁此留氣結核及為癩瘰有馬刀挾癭瘡螻蛄瘡則走串櫻桃瘡者有如顆粒高起紅赤若其狀若下垂瘡便毒天泡瘡無名惡腫之類故經云營逆則血鬱血鬱則熱聚為膿已上瘡論治例並出聖濟總錄

瘡瘍平脉治乃不惑身重脉緩濕勝除濕身熱脉大躁熱發腫退熱涼榮眩暈動搖痛而脉弦降痰去風

氣澁衛滯燥渴脉澁補血瀉氣食少惡寒脉緊細者宜瀉寒水辨經部分詳審為治

已上治瘡脉訣也

濕熱生蟲

厥陰風木生蟲三焦陽火熱甚而肺金受克金被火克不能制木木甚兼脾胃溫熱是以生蟲如十白長虬血鱉之類

水積痰飲

如人素壯今瘦水走腸間歷歷有聲謂之痰飲有飲後水流在脇下欬唾引痛謂之懸飲水流於四

肢當汗出而不出汗身體重痛謂之溢飲欬逆倚
息短氣不得卧其形如腫謂之支飲又有流飲者
背寒如手大或短氣而渴四肢歷節疼脇下痛引
缺盆欬則轉甚有伏飲者膈滿嘔吐喘欬發則寒
熱腰背痛目泣出其人振振惡寒身暈惕痰證如
風痰熱痰濕痰酒痰食痰寒痰之類

目痛赤腫精散榮熱

目之五輪乃臟腑之精華宗脈之所聚其白人屬
肺金輪肉屬脾土赤脈屬心火黑水神光屬腎水
兼屬肝木如白人變赤火乘肺也肉輪赤腫火乘

脾也黑水神光被醫火乘肝與腎也赤脈貫目火
自甚也有雀目病則不能夜視及內障乃暴怒大
憂所致暴赤腫痛羞明隱澁腫痛不已眼眶紅爛
生眵淚下拳毛倒睫視物昏花翳膜遮睛精榮
失守風熱盛及血熱也

牙痛齟宣寒熱亦別

牙有惡寒作痛者有惡熱作痛有惡寒又惡熱而
作痛者惡寒飲少熱飲多而作痛有惡熱飲少寒
飲多而作疼有牙齒動搖作痛有齒袒而為痛有
齒齟為疔所蝕缺血出為痛有齒齟腫起為痛有

脾胃中有風邪但覺風雨作痛又有牙上多為蟲
所蝕其齒缺少而色變為蟲牙齒縫中有血出不
止為牙宣有胃氣少不能於寒袒露其齒作痛有
痛而穢臭不可近者蓋手陽明之脈貫絡下齦惡
寒飲而喜熱足陽明之脈貫絡上齦喜寒飲而惡
熱牙者腎之餘亦喜寒寒者堅牢為病不一熱甚
則齒動齦齦袒脫作臭痛不已有風熱內甚而痛
有風寒客之為痛大寒犯腦亦連牙痛之類

五臟本病熱爭重厚

音

經云肝熱病者小便先黃腹痛多卧煩赤身熱熱

爭則狂脇下滿而痛煩燥不安心熱病則心不樂
乃熱熱爭心痛而煩悶善嘔頭痛面赤熱而無汗
脾熱則頭重頰痛顏青欲嘔身熱煩心腹滿洩瀉
熱爭則腰痛肺熱則洒洒然惡寒舌黃而身熱熱
爭喘欬痛走胸背不得太息頭痛不堪汗出而惡
寒腎熱病則腰痛齧酸渴而身熱熱爭項強脗寒
且酸足熱而言懶頭痛憺憺然如五氣所病心為
意肺為欬肝為語脾為吞腎為欠胃為氣逆為噦
為恐大小腹為泄下焦溢為水膀胱不利為瘖不
約為遺溺五病所發五邪所亂之類

六腑不和留結為癰五臟不和九竅不通腑臟相移傳變為病不可勝紀

經云心移寒於肺則為肺消證心移熱於肺則胸滿煩心煩燥引飲短氣高熱為高消證肝移寒於心則狂肝移熱於心心病謂之生陽不過四日死脾寒移肝癰腫而筋攣肺寒移腎其證如囊裹漿或遍身腫滿按腹不堅疾行則濯濯有聲或嗽不定為湧水證脾熱移肝則血溢為驚衄證膽受胃熱莫中血妄行為衄或血汚不止膽移熱於腦腦熱滲下則濁涕不止久而不已成衄血疾腎熱移

脾則傳為虛腸澀死不治膀胱本熱則為痿病溺血膀胱移熱於小腸膈腸不便上為口糜證大腸移熱於胃則善食而瘦胃熱移膽俱為食飢證腎寒移脾則癰腫少氣腸有積熱則津液壅滯腹痛其而便澁為虛癥證病機治例見宣明論

間臟者存傳其所生
經云假令心病傳脾脾傳肺肺傳腎腎傳肝肝傳心是傳其所生故有病雖重必生

七傳者死傳其所制
如心病傳肺肺傳肝肝傳脾脾傳腎腎傳心火受

水之傳一也肺金復受火之傳再也自心而始以
次相傳至肺之再是七傳也故七傳者死一臟不
受再傷也是傳其所勝爾

五臟有積肝曰肥氣在左脇下大如覆杯或有頭足
久則變病欬逆痰瘧連歲不已心積伏梁病起臍上
其大如臂上至心下如久不愈令人煩心脾積痞氣
其在胃脘覆大如盤久而不愈四肢不舉乃發黃疸
雖食而瘦肺積息賁在右脇下覆大如杯如久不已
令人寒熱喘發肺癰腎積奔豚發於小腹上至心下
乃若豚狀下上無時如久不已令人喘逆骨痿少氣

經云積者一臟因受勝己之邪而傳於己之所勝
適當旺時拒而不受復還於勝己者不肯受因留
結為積也有食積則酸心腹滿酒積目黃口乾氣
積噫氣痞塞涎積咽如拽鋸痰積涕唾稠粘癖積
兩脇刺痛水積足脛脹滿血積打撲胸痞及肉疔
一切物食所積之類在六腑為聚

鼓脹發蠱

右腹脹寒脹熱脹氣脹大熱脹水腫而脹甚則為
蠱夫脹者由脾胃之氣虛弱不能運化精微而制
水穀聚而不散而成脹也有心腹脹滿且食不能

暮食致胃逆不散者名鼓脹有小腹急痛便溺失
精洩而出白液亦名為蠱病
中滿鬱痞

經云臟寒生滿病如太陰所至為中滿為畜滿濕
土之化脾濕有餘腹滿食不消無陽則不能生地之
如脹之類鬱如氣不能消散升降為結聚而痞悶
也心下滿而不痛為虛痞積飲隔滯為實痞也
開提其氣升降是宜

此治鬱閉痞滿之大法

人身之本脾胃為主頭痛耳鳴九竅不利腸胃所生

胃氣之虛虛極變病五亂互作

五臟五行之氣不和更相傳變為病也

東垣所論王道之學

東垣李明之先生述脾胃盛衰論

一虛一實

氣亂於衛血逆如經血氣不和故一虛一實乃氣
血之併也見素問調經論

五實五虛

五實者脈盛為心皮熱為肺腹脹為脾前後不通
為賢問脊為肝也五虛者脈細為心皮寒為肺氣

少為肝前後泄利為腎飲食不入為脾也謂一病五者悉具

五勞七傷六極乃痿

久視傷血久卧傷氣久坐傷肉久立傷骨久行傷筋又志思憂心與疲勞為五勞也肝傷善夢心傷善忘脾傷善飲肺傷善寒腎傷善唾骨傷善饑脉傷善嗽為七傷也傷勞為六極氣血筋骨髓精病

也

五勞七情九氣所為怒則氣上喜則氣緩悲則氣消恐則氣下寒則氣收氣則氣泄驚則氣亂勞則氣耗

思則氣結此為九氣

憂愁思慮甚則傷心形寒飲冷過則傷脾志怒氣逆逆則傷肝飲食勞倦甚乃傷脾坐卧濕地強力入水故乃傷腎此為七情

此因氣動形神自病喜怒不節勞形厥氣氣血偏盛陰陽相乘陰勝陽病陽勝病陰陽勝則熱陰勝則寒重寒則熱重熱則寒寒則傷形熱則傷氣氣傷則痛形傷則腫先痛後腫氣傷形也先腫後痛形傷氣也陰陽交病標本寒熱如大寒甚熱之不一謂以熱藥治寒不退

是無火也熱來復去晝見夜伏夜發晝見時節而動
是無火也當助其心

心虛則熱收於內故外熱不常
如熱而甚寒之不寒

謂以寒涼藥治熱病而熱不能退

是無水也熱動復止倏忽往來時動時止是無水也
當助其腎

腎虛則寒動於中故外寒不常

內格嘔逆食不得入是有火也病嘔而吐食入反出
謂食入良久乃吐

是無火也暴逆注下食不及化是有火也溏泄而久

止發無常是無水也心盛生熱腎盛生寒

此心火極而發熱腎水盛而生寒非虛熱虛寒此

又熱不寒是無火也寒不得熱是無水也寒之不寒

責其無水熱之不熱責其無火熱之不久責心之虛

寒之不久責腎之少

又熱不寒者或因寒勝格陽在外本非熱也寒不

得熱者或因陽極似陰火盛拒在外而不得熱本

非寒也寒之不寒乃水之源衰火之勝也熱之不

熱火之源衰水之勝也

審察病機無失氣宜紀於水火餘氣可知婦室病多帶下赤白癥瘕癩疔

婦人有病六氣四因皆同男子餘胎產經水之疾不可枚舉如帶下赤者熱入小腸白者熱入大腸若痢下也若經水不調血聚為癥瘕小腹下腫硬為癩疔之疾

氣血為病經閉不行

婦人有胃熱喜食瘦而津液不生血海竭而名血枯或脾胃久虛或形羸氣血俱衰而致經水不行是者非已上之病經成孕乃不行也

或漏不止

濕熱太迫則經漏不止或心氣不足火熱大熾旺於血脈中或身體困熱心煩不得眠即而致經水漏下陰虛陽搏為崩

經過作痛虛中有熱

經水行過而腹中作痛者血虛有熱也

行而痛者血實之說

將行而作痛乃血實

如不及期血熱乃結過期血少閉或血枯淡者痰多紫者熱故熱極則黑調榮降火

婦人經水如行不依期非有妊娠皆已上之病治
須調血養血清陽降火有寒者溫之
調理妊娠清熱養血

妊娠有正氣不足寒熱不調陰陽不得升降故病
有發風痺忽悶不識人而眩倒者爲子癰證有胎
氣上逼而脹滿或疼者爲子懸身忽如水腫多於
足腫者爲子腫小便澀者爲子淋煩悶者爲子煩
腹大甚者胎有水氣或發寒熱或胎漏下血或動
爲轉胞及不能言語之類皆胎氣不足治須順氣
清熱養血也

一當產後如無惡阻大補氣血

惡阻者如惡露不盡血上搶心腹痛之類治可下
去其敗血如虛汗不止遍身疼痛或虛煩小便不
禁玉門不閉羸勞血虛而暈之類皆虛甚也皆當

大補血益氣

雖有雜證以未治之

產後如中風傷寒六氣爲病之類雖正治亦須兼
補其氣血經言切不可犯禁謂汗下利小便也

大凡小兒過煖生熱極生風風疫積熱隨病爲治
生有胎惡月裏生驚生赤生嘔生黃不便胎風撮口

受胎毒甚者則發驚搐生赤則如丹塗肌肉邪氣
上而嘔吐母受濕熱傳胎而發黃有生下日久不
得大便者胎風多在生下半年內有此證益受胎
惡之甚也

變蒸發熱

小兒變蒸乃長經脈及腑臟智意也

風癇癩癇

錢氏分五癇有大癇羊癇牛癇雞癇猪癇其狀各

不同

急慢驚風

如身熱面赤即發搐搦目睛上視牙關緊急者陽
證為有餘如因吐利或吐不瀉日漸困而色黃脾
虛冷發驚不甚搐搦目微上視手足動者陰證為
不定也

癩癇驚悸

驚風熱甚則手足戰掉亦癩驚恐愕然也

驚悸昏冒

驚則心忪不寧熱甚則昏昧

暴喘吐衄

有喘甚者俗言馬脾風吐乳食為衄

腹脹齁嗽

腹有寒脹熱脹脾脹之類傷風寒為軟者多或為乳食鹽物所傷而發齁喘

中惡天吊

有中惡氣卒然而病如目直上視搦身直強目矇之類為天吊

鵝口重舌

白屑滿舌為鵝口舌下附腫如舌而短為重舌心脾熱甚也

木舌弄舌

木舌弄舌亦曰木舌上如木舌下如木舌

客忤夜啼

舌脹大為木舌脾熱甚舌絡緊乃弄舌也

客忤夜啼

膿耳鼻疳

心氣不足遇人客或物則忤而驚脾臟冷而痛多

疳疔

眉煉丹流

疳疔耳内生瘡膿耳汁出三焦氣熱病也鼻內有瘡生眉煉丹流眉骨上生瘡太陽經風熱也丹流者俗云火焰丹肌肉上若塗丹血熱甚也

陰腫便濁

畢丸發腫肝經熱勝也小便或白濁赤濁

心熱下陷風自盛也胃熱則口臭

齧蝕牙疳

風熱所勝蝕牙齧至快俗言走馬牙疳

蟲痛吐衄

小兒哭而坐卧不安自按心腹時大叫或青或黃

唇慢目無精光蟲痛也

疳瘦解顛

錢氏分五臟疳筋疳骨疳之類腎虛解顛也

便青頰赤

驚氣內成脾氣不和故瀉色青心熱上攻故頰青

食土飲水

食土者胃氣不足也身熱飲水病在內不飲水熱

在外也

吐瀉青白

瀉利青白色穀不化者胃寒乳不化者傷食瀉黃

紅赤黑者脾胃熱毒故也

昏睡露睛

睡而露睛者胃虛熱不露睛者胃實熱睡而嚏悸者將發瘡疹也

呵欠面黃

呵欠而面赤者風熱者驚風黃者脾虛驚而睡者內熱呵欠氣熱者傷風也

呷牙咬齒

手足陽明內熱為病

瀉痢脫肛

瀉痢久則肛門縱下濕熱甚而緩縱也

癰瘍癰疹瘡癩發斑

錢氏論小兒受胎惡發瘡痘初欲時有五臟現證

呵欠頓悶者肝也時發驚悸心也乍涼乍熱手足

冷脾也面赤頰頰赤噴嚏肺也惟腎在膈之下不

能食穢胎毒不受無候也毒出歸一證肝水疱肺

膿胞心斑脾疹也

驚疳諸積

如食積乳積之類

大率為病肝與脾經

此二經病多

脈治憑允

小兒虎口色脉如紫傷風紅傷容青驚白色疳黑
即中惡黃脾病也

錢氏方論男女病情飲食居處暴樂暴苦始樂後苦
皆傷精氣先富後貧病曰失精先貴後賤雖不中邪
病從内生名曰脫營身體日喊氣虛無精良工勿失
脉病證治知微可已舉腹痛經陰證治例海藏所云
玄機之秘

中脘痛者屬脾土臍腹痛者屬少陰少腹小腹厥陰
分二部殊途細酌脾太陰中土主理中少陰四逆真
武同厥陰宜當歸四逆重則回陽霹靂攻

當汗不汗即坐黃當汗汗多因致瘧不當汗而若汗
之畜血定應無改易汗多或有妄亡陽陰證脉候須

子細並出此知

傷寒欬逆脉散死仲景之言不虛傷大抵源流失下
生欬逆喉中陰不內便與唯宜用導心便硬尤宜大
承氣二藥神功作者誰東垣潔古為良制

已上三病例並傷寒法出陰證

傷寒一日在太陽頭項痛腰脊強

太陽傳陽明為巡經傳少陽名曰越經傳傳太陰
二名誤下傳少陰名表傳裏傳厥陰名巡經得度傳

二日陽明傳已受身熱目疼鼻乾候三日少陽胸脇
疼耳聾俱病在表經三陽經絡或一病未入於臟實
汗證

經大畧言之三陽亦有入腑者入腑則宜下

四日陽極傳太陰腹滿溢乾脉近沉五日少陰傳向
裏口燥舌乾渴不已六日病經循厥陰煩滿囊縮熱
劇深三陰已病即當下

三陰亦有在經者在經則宜汗之温之
若重感之未易瘳何知病爲兩感察太陽病與少陰
連頭痛口乾煩滿渴滯衛不通腑臟熱陽明即與太

陰病腹滿身熱食不進譫語傳見二日中三日少陽
與厥陰耳聾囊縮更乃厥木漿不入不知人五臟已
傷六腑閉榮衛不行委和滯凡此之際宜切思温吐
汗下瀉子細其不兩感病傳者七日太陽病且愈以
下一日退一經六經病愈臟脉通至十二日太邪盡
病人神爽血氣平若感異氣或他病大法當如治壞
證表之表者大發汗表之裏者下且緩裏之裏者下
即通裏之表者潤瀆同適當盡脉陰陽理表裏因之
勿妄攻

傷寒證候一首集次見傷寒百證歌

傷寒之候悉須審別證傳唯六

足三陰三陽為六經證

經常有九

六經外有太陽陽明正陽陽明少陽陽明三證也

陽表陰裏

表為陽裏為陰也

傳變兩感

傳為次第傳經變為不傳經而成異證者陰陽俱

病曰兩感又曰雙傳謂表裏證俱也

病有壞異

有失於治之誤為壞證者有形證相應服藥間病
忽變異是定恠也

合病併病

二陽俱病為合病若二陽先俱病後一陽自病曰

併病也

一病百合

病有首尾只在一經者如百脉一宗俱病曰百合

病

辨風與暑濕溫瘧

六證與傷寒不同

寒本陰邪鬱而變熱怫結轉盛午經完熱

傷寒只病足經如不大便煩燥發喘斑證衄血之

類皆手經之寃熱病也又守真云陽邪為病傳手

經陰邪為病傳足經

表裏虛實

謂表虛裏實表實裏虛

表裏寒熱

有外寒內熱外熱內寒者

表裏停水

表有水則多熱或欬或利裏有水則脇下痞或硬

身涼汗出脇疼

寒熱發厥

有寒厥熱厥證

陽證陽毒

三陽獨盛陰虛暴絕

陰證陰毒

三陰病深陷而陽絕也

陽證似陰

陰證見而脈沉滑有力

陰證似陽

陽證見而脈沉微

陽盛拒陰陰盛格陽陰陽偏盛陽結陰結

陽熱之邪偏結於內陰氣不能相雜故其證能食不大便此為內實各曰陽結陰寒之邪偏結於內陽氣不能相雜故其證不能食身體重大便反硬名曰陰結

陰易陽易

男子病新差而婦人與之交病曰陽易婦人病新差而男子與之交病曰陰易也

發熱潮熱

熱動復止而熱不常或日晡發熱皆為潮熱

惡風惡寒

傷風則惡風如惡寒發熱者病在陽只惡寒病在陰如汗後惡寒者表虛也

往來寒熱

或寒或熱休作有時也

汗後熱在

汗後復熱多內實或他經熱在

下之仍熱

有表證表盡或陰微而復熱

結胸與痞

按之心下痛為小結胸不按自痛為大結胸按之不痛胸中氣結或滿為痞也

臟結虵厥

太便秘為臟結胃中虛冷因成虵厥吐長蟲也

發黃發狂

有畜血發黃太陽傳本也有結胸發黃下之早太陽陽明本也有濕熱發黃陽明與太陰也有寒濕

發黃少陽與太陰也肝熱者狂心熱者癲

發斑瘡疹

上而發不常決日朝發其色為陰也

有下早有失下或冒熱極而發皆陽明熱甚入

手太陰癰則紅點暈癰疹起疔瘡也

發喘欬逆

氣逆則喘難布息也裏病失於下則欬逆

衄血證諦

鼻出血曰衄熱結下焦為畜血失血證諦

唾膿咯血

重七津液熱在上焦肺痿而吐膿血也

謔語鄭聲

實則謔語虛則鄭聲

煩燥發渴

火入於肺成煩火入於腎成躁少陰證多渴飲水也六經皆有渴證

心中懊懷

反覆顛倒不安心亂如有所失也

心下悸動

振寒而動曰悸亦可怔忡

氣上衝胸

若吐若下後而裏虛心下逆滿氣衝上也

外氣怫鬱

汗吐或下後虛極腹熱則外邪鬱於表

驚惕冒悶

忽身體振動曰驚惕昏冒如悶

霍亂頭疼

吐利並作曰霍亂三陽與厥陰傷寒俱有頭疼多

乾嘔吐逆

啖曰乾嘔食入即吐曰吐逆

腹脇咽疼

有腹內時發痛者有脇下痛者咽嗑乾痛者

膈內拒痛

表未解更胃中虛邪乘入結於內故痛

身疼身重

榮血不利為疼濕勝也汗後疼者邪未盡也

欬涎盛

火乘肺為欬停水傷風寒濕氣皆為欬脾熱則涎

盛

頭汗自汗

裏虛表實陽氣上行故頭上汗出或際頭而還病

發黃也凡傷風風溫風濕中暑柔痙霍亂下利四

肢逆冷及陽明證皆自汗

漏汗不止

陽氣不足因發汗而益虛皮腠不固而汗不止

陽躁無汗

陽極而躁熱無汗

腹滿遺尿

氣滯不通壅而為腹滿下焦不禁遺溺出也

舌上滑胎

丹田有熱胃中有寒也

下利便血

泄瀉曰下利曰殮泄下焦不約熱甚而便血也

書夜偏劇

陰虛則夜不寧陽虛則晝不安

口燥咽乾

陰證內熱津液不足也

婦人傷寒熱入血室

發熱間經水適來而血室空虛故邪氣乘入也

傷寒似瘧

忽寒忽熱休作有時或汗已復熱

邪中二焦

清邪中於上濁邪中於下

有多眠證

衛氣陷於陰病及風濕狐惑等證皆多眠

或不得眠

陰躁或熱甚心煩則不能眠

二便不通

大便堅曰脾約不通曰不更衣小便不通下焦不利也

胃中乾或熱甚故爾

耳聾喉痺

經壅而不利為聾精氣不得上通也熱氣上壅為

痺

渾身壯熱

陰微陽勝也

食復勞復

差後勞復肉食所傷再病曰食復也

小腹硬滿

熱氣深陷客於下焦便小腹硬滿也甚則尿血

大便堅黑

熱邪深陷也

手足逆冷

陽虛陰勝厥逆也

漱水不嚥

熱邪在經未傳裏也

肉上粟起

發熱病因冷水噤之故也

腹內雷鳴

寒氣相搏也

下利溏垢

寒則泄如鴨溏熱則垢膩

身難轉側

濕勝也

或如蟲行

身痒如虫行者久虚故也

臍内築動

心氣虚而腎氣發動也

項強几几

太陽病表實也

揚手擲足循衣撮空

肝熱甚乘肺也

狐惑聲啞

喪食上部聲啞曰惑蝕下部咽乾曰狐

筋惕肉瞤

體惕振搖而動瘛證也

瞪目直視

心腎氣欲絕也

汗出如油

正氣已脫

瘖瘖不言

熱傷少陰之絡脉也

舌卷囊縮

陰邪下陷也

鼻內煤烟

陰毒之深也

指甲青黑

肝氣絕也

目盲見鬼

脫陰脫陽也

九竅出血

下厥上竭也

環口鰲色

脾氣絕也

瘈瘲口禁

變痊證也

轉筋入腹

邪氣入裏與宿積相連引痛入陰筋也

脚攣嚙齒

風痺甚陰氣不足也

又手冒心

胸中陽氣不足故也

常須識此傷寒壞異觀其脉證傳變復逆

傳為有常之傳經也變為不常陽忽變陰也復如

食復勞復逆謂若汗吐下後仍不解此犯逆也若
已上壞證之類許叔微傷寒百證歌分類可見並
宜熟讀

謹熟陰陽隨證為治各使其宜

傷寒傳變不常宜熟辨陰陽之證各得治法之宜
可汗可和可下可潤可吐可火可灸可水可針可溫
可汗者表之證也可和者榮衛不諧宜和解也可
下者裏證也可潤者陰躁也可吐者食在上皖之
類可火者陰毒證也可灸者陰證下陷也可水者
熱而燥也可針者併病也可溫者裏寒也

詳其不可究傷寒論審識病機制治之例勉之秘之
誦之無斁
斁猶厭也

傷寒言足經

足經常不足

長夏病手大熱少大陽
手足少陰陽
手足少陰陽

秋
冬傷寒
春
溫病

足太陽壬
足少陽癸

庚
辛
癸
甲
乙
丙
丁
戊
己
庚
辛
壬
癸

不言手經圖

足太陽陽
足少陰陰
足少陽陽
足太陰陰
足厥陰陰
足少陰陰

手經皆有餘

陰虛本病格致餘論見

夫天地物各一太極動而生陽靜而生陰陽動則變
陰動則合而生五行各稟其性惟人得備形氣所受
天地氣生陽氣為氣陰氣為血身中之神元氣之根
根於內者名曰神機根於外者名曰氣立與天地參
氣正而通氣交之中隨天地氣升降浮沉陽實陰虛
氣常有餘血常不足所與天地日月四時虛盈並同
陰平陽秘形志以寧陽本在外為陰之衛陰本在內
為陽之守性或物感精神外馳嗜欲無節陰氣耗散
陽無所附遂致病作惡寒非寒惡熱非熱證類實邪

此陰虛熱熱乃火動有君相別相火所謂龍雷天火
君火所謂人火暑熱故火乃二備於六氣以名而言
形氣相生配於五行命曰君火以位而言生於虛無
守位稟命因動而見謂之相火天以此火而為陽氣
以生萬物人以此火以生一身道氣沖和助我元氣
元氣不足相火獨盛火與元氣不能兩立一晷一負
乃致陰虛陰虛火動五亂俱施金危木盛土困水微
迭相為制母子皆違陽強不密陰氣乃離腑臟經絡
偏實偏虛遂失其正邪悉由矣虛邪外入實邪內起
取經治正補泄所宜耶下同浮腎主藏肝為相火

有瀉無補腎為真水水火變病虛實所以夏月陽極
其已陰虛水少火多陽實陰虛虛甚傷暑冬月陰極
其本陽虛水多火多陰實陽虛虛甚傷寒病未傳變
初治責虛傷寒助陽清暑益氣虛者十補勿一泄之
除邪養正平則守常陽動陰靜五行之幾根本化原
由乎土水水為物元土為物母人能自存益其根本
迺相濟養是謂和平生化不已交互剋伐變亂失常
鬱而無伸甚而無制造化息矣病雖無邪造化之道
在其中矣

新刻醫經小學卷之五

吳陵

劉純

宗厚

輯

錢唐

胡文煥

德父

校

治法第五

五鬱一首

集見內經至元正紀大論

木鬱達之謂吐越火鬱發之乃汗泄奪土下利令無

壅金泄滲利解表同水鬱折其充逆爾治之大體須

明此

三法一首

集見內經至真大論篇

法無定体應變而施藥不執方合宜而用備三法焉

初中與末乃更變權初治之道猛峻可先綠病新感
大劑急蠲中治之道寬極濟無綠病稍久得中藥然
去邪養正固或不痊末治之道藥必寬緩性冰平善
廣服必安此其大法所用之體制君臣佐各使其宜
主病爲君佐君謂臣應臣謂使道大小制各安其氣
寒者熱之熱者寒之微者逆之甚者從之堅者削之
客者除之勞者溫之結者散之留者行之燥者潤之
急者緩之散者收之損者溫之逆者行之驚者平之
上者下之摩之浴之薄者劫之開之發之適事爲故
逆者正治從者反治反治之謂熱因寒用寒因熱用

寒因塞用通因逆用伏其所主先其所因其始則同
其中則異可使破積可使潰堅可使氣和可使必已
其病之氣惟標與本先受爲小次者爲標或爲兼證
知逆與從正行無向知標本者萬舉爲全不知標本
是謂妄行六氣爲本三陰三陽經病爲標病氣爲本
受病經絡臟腑爲標急則治標緩則治本治之要極
無失色脈用之不惑治之大則逆從到行標本不得
神亡命失

五治一首

集見此
事難知

夫抑火升水養陰退陽流濕潤燥推陳致新潰形爲

汗潤腸爲下溫經散寒補中益氣調經破血痛隨利
減風從汗出發表攻裏欬表滲泄雙解獨攻應變從
權治由有五其細末之和取從折屬其備方如假小
熱以涼和之和之不已次用取之爲熱大寒藥以
取取之不已更用從之因熱既甚從以溫藥從之不
已以法折之爲恐衝逆味隨所爲寒因熱用或更發
之折之不已求屬裏之求屬之法曰氣同聲法制之
也 五治所因經言不分邪僻內作一不能禁此之謂

七方一首

集見儒門事親
內經至真大論篇

七方之法爲繩墨大小緩急奇偶復小方劑少飲須
徐大方劑兼宜頓服戀膈味薄自緩遲攻下氣厚乃
峻促奇謂單奇只一法偶方相合如配匹復重併劑
三四方病謂寒溫及佐術劑和方合實類聚各據方
隅更審悉

大抵處方要在合宜而用不可務取品味數多過
劑表越此反不爲効蓋本草云三百六十五種內相
須者止二十種其單汗者七十一相使者九十畧
者七十八相惡者六十相反者十八相殺者二十
六是以丹溪先生曰余以某藥治某病某藥監某

藥為引經其意則得之矣

十劑一首見儒門事親

十劑補泄宣與通滑泄燥濕重輕倫浮為泄實治閉
滿補即能調虛損人宜非泻劑乃越吐通亦開流輕
義勻滑知養竅濡結燥泄以酸同收斂因燥攻水液
寒清冷濕潤乾枯涸竭斂重當鎮墜抑而減輕為熏
揚泄行陳十劑由來三法中發汗燥法輕可掄下本
重濕通滑泄吐佳宣劑旨須論三法用之猶有補驅
邪扶正益天真出脈

醫門望聞審切例一首出脈

醫門理法至微玄大要胸中有轉旋望聞審切四件
事缺一偏枯不備全第一看他神氣色潤枯肥瘦起
和眠活潤死枯肥是實瘦為虛弱古今傳謙體即知
腰內苦攢眉頭痛與頭眩手不舉方肩背痛步行艱
若脚間疼又手按胃內痛按中脘腹痛相連但起
不眠痰夾熱貪眠虛冷使之然面壁蹠身多是冷仰
身舒挺熱相煎身面目黃脾濕熱唇青面黑冷同前
第二應聲清與濁鑒他真語及狂言聲濁即知痰壅
滯聲清寒內是其源言語真誠非實熱狂言號叫熱
深堅稱神說鬼踰墻屋胸膈停痰謔號癩更有病因

循日久音聲遽失命歸泉三問病因經幾日日間使
利幾番行飲食少多宜冷熱更兼多少不同論飲食
稍通容易治不進之時療必難喜冷定知心內熱好
溫乃屬臟中寒尿色赤黃真內熱尿清定是冷相于
切脈是居為四末浮沉遲數病之端四事畧陳通梗
槩舉隅善反一同者

察病輕重一首

出圖經
本草

凡欲療病先察其源先候病機五臟未虛六腑未竭
血脈未亂精神未散服藥必活若病已成可得半愈
病熱已過命將難全自非明醫聽聲察色至於真脈

其熟能知未病之病

水火分治一首

出玉璽
金鑑

肝膽由來從火治三焦包絡都無異脾胃常將濕處
求肺與大腸固濕類腎與膀胱心小腸寒熱臨時旋
商議惡寒表熱小腸溫發熱表寒心腎熾十二經最
端的四經屬火四經濕四經有熱有寒時攻裏解表
細消息裏熱裏寒宜越渴表熱表寒宜汗釋濕同寒
火同熱寒熱到頭無兩說六分分來火熱寒寒熱中
停真浪古熱寒格拒病機深元則害承迥制別緊寒
數熱脈正邪標本求之真妙訣休治風休治燥治得

火時風燥了當解表時莫攻裏當攻裏時莫解表表裏如或兩可攻後先內外分多少治濕無過似決川此箇筌蹄最分曉感謝軒岐萬世恩爭李醢鷄炙大小

三陰三陽標本分治一首 同前

少陽從本為相火太陰從中濕土坐厥陰從中火是家陽明從中濕是我太陽少陰標本從熱寒二氣相包裹風從火漸汗之宜燥與濕兼下之可萬病能將火濕分掣開軒岐無縫鎖

辨證用藥例畧

一首集見此事難知元戎保命等書六抵醫之代用藥必本七方十劑旋為增損求合聖賢之旨以自通變今不得已而逐證具其方例智者幸勿哂其拘執也故附東垣先生立方本旨於後可以求其旨趣為法又如海藏云凡治中風用藥止可扶持疾病要收全功火艾為良內經言針法多於用藥是也其要並見針灸四書資生等經故不復贅云

傷寒雜病殊非病陰陽內外光明證

陰證身靜重語無聲氣難布息目暗不了了鼻中

呼不出吸不入往來口與鼻中氣冷水漿不
入面上惡寒如刀刮

陽證身稍輕語有血色目睛了了鼻中呼吸出入能

往而能來口與鼻中氣皆熱

身表 涼知在陰經也名曰陰證

傷風 鼻中氣出麤合口不閉肺氣通于天也

傷食 口無味液不納鼻息氣勻脾氣通于地也

外傷 一身盡熱先太陽也從外而之內者先無形

內傷 手足不和兩脇俱熱如火先少陽也從內而
之外者先有形也

內外俱傷者人迎氣口俱盛或舉按皆實大發表
熱而惡寒腹不和而口多液此內外俱傷也

凡診則先捫手心皆手心熱則內傷手背熱
則外傷次以脉別之

證脉傷寒無所疑攻裏解表須詳訂

表實麻黃湯虛桂枝湯○表裏俱虛汗之則愈

腑臟之表桂枝麻黃各半湯

腑臟之裏芍藥甘草附子湯

表實大承氣湯虛四逆湯

中實調胃承氣湯虛小建中湯

表裏俱實下之則愈六腑之表承氣湯五臟之

裏承氣抵當等湯

表證當汗脈浮宜急汗之用麻黃湯脈沉宜緩汗

之用麻黃附子細辛湯

裏證當下脈浮宜緩下之用小承氣湯脈沉宜急

下之用大承氣湯

三陽證汗則當急而下當緩

三陰證汗則當緩而下當急

熱在表黃芩○寒在表桂枝黃芪附子

熱在裏大黃○寒在裏乾薑良薑吳茱萸附子

傷寒中風發表攻裏本自不同如麻黃湯太陽經

表藥也五苓散為太陽之裏藥也六經皆有表裏

藥也因病有內外虛實邪氣深淺不同亦不能拘

而隨病變為治也如傷寒論方證及諸變病方分

見保命集中桂枝湯二十八證方有一十四道麻

黃湯十證方五道葛根湯四證方三道青龍湯五

證方二道柴胡二十證方五道承氣湯一十七證

方三道陷胸湯十二證方三道瀉心湯九證方五

道抵當湯六證方三道梔子湯五證方二道發黃
四證方三道五苓十五證方七道乾薑四逆十五
證方七道雲岐子云大抵脈為人之司命故以脈
為至多從脈而少證也舉脈證交互二法亦當臨
時消息從標本之化為法可也詳見雲岐子脈訣
有汗不得服麻黃無汗桂枝湯皆應

傷寒發汗之劑各隨經用之如太陽麻黃湯少陽
小柴胡湯陽明葛根湯之類止汗之劑如太
陰桂枝湯少陰四逆湯之類
雜病發汗之劑隨病用之妙風證小續命湯排風

湯熱防風通聖散痺氣寒濕不換金正氣散
五積散之類更依傷寒法各分經用之則無
犯禁逆之害矣○正汗之劑如二建湯麥煎
散知母茯苓湯之類

陽證忽得脈候弦急宜和解莫犯禁

如傷寒少陽證脇痛往來寒熱而嘔或欬而耳聾

脈尺寸俱弦者忌發汗忌利小便忌下宜小
柴胡湯瀆形而汗解也謂不可犯經禁

陰證如見脈沉遲正陽回陰當用意
用正陽散附子乾薑之類溫之或灸之

脈病當分何一經如渴便從所製劑

太陽病渴脈浮無汗者用五苓散滑石之類

陽明渴脈長有汗者白虎湯涼膈之類

少陽渴脈弦而嘔者小柴胡加瓜蒌根之類

太陰渴脈細不欲飲絀飲思湯不思水之類

少陰渴脈沉自利者猪苓湯三黃湯之類

厥陰渴脈微引飲者可少少與之

結胸審用陷胸三虛痞瀉心分五劑

傷寒心下硬滿狀若柔痙宜大陷胸丸頭痛項強

反下之心中懊憹邪動於膈故陽氣內陷心

下結硬半不可近宜大陷胸湯如心下按之

痛脈浮而滑表證未罷宜小陷胸湯

熱痞用大黃黃連瀉心湯陰陽不和而痞附子瀉

心湯陰盛陽虛而痞半夏瀉心湯甘草瀉心

湯生薑瀉心湯選有隨證用之非瀉心之熱

瀉心之痞也

四時腹痛證不同海藏例其玄所秘

中脘痛大陰也理中建中黃芪湯之類

臍腹痛少陰也四逆真武附子湯之類

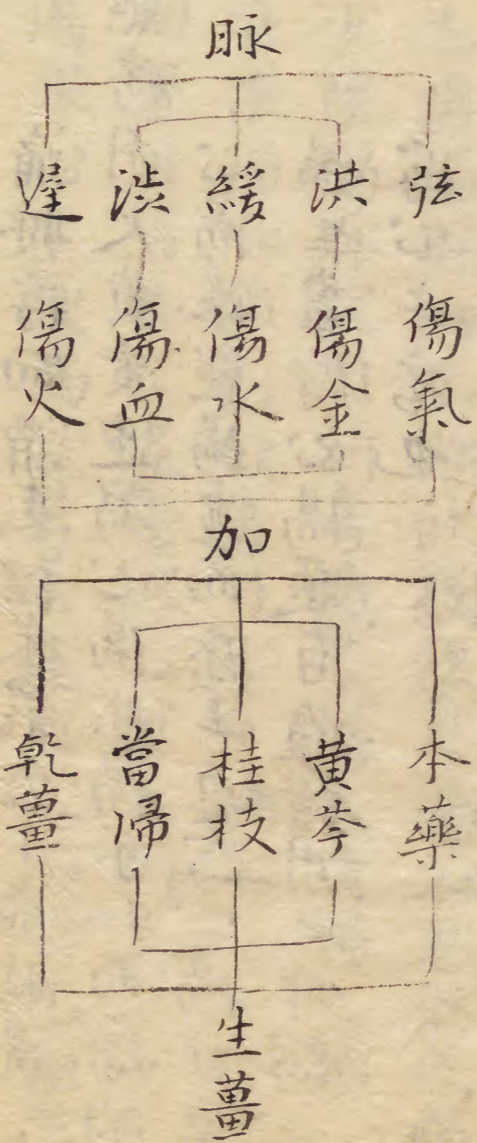
少腹痛厥陰也當歸四逆湯

重則正陽回陽之類

雜病腹痛四物苦練湯酒煮當歸

丸增損當歸丸導氣湯之類

四時腹痛芍藥甘草湯之類



如腹不滿者加棗若滿者不加犯病禁也脾虛滿

黃芪湯

芍藥停濕

如中滿勿食甘二藥用寸引至滿所脾實滿平胃

散

蒼朮

燥濕

如大便秘

實痞

厚朴

枳實

如大便利

虛痞

芍藥

陳皮

痞滿燥實四證全急治可施大承氣

太陽陽明大承氣湯如大滿則胸腹脹滿狀若合

而尾大實則不大便也痞滿燥實四證備則用

之

少陽陽明小承氣湯痞實滿者用之

正陽陽明調胃承氣湯實而不滿腹中轉失氣有

燥屎不大便而譫語燥實堅四證見可用仲

景小承氣湯雜病同此名三物厚朴湯

大黃 芒硝 大實 燥屎

浮 手足陽明 大腸 胃

沉 手足太陰 肺 脾

痞 大滿 枳實 厚朴

大柴胡湯治表復有裏或脈浮或頭痛或惡風或

惡寒四證或有一二尚在者過經不解是也

或譫語妄言或直手揚視皆裏之急者也欲

汗之則裏證已急欲下之則表證仍在故以

小柴胡藥中加味調和三陽便不犯三陽禁

忌以為藥下安太陰令邪氣不內以大黃去

地道不通以枳實去心下痞悶或濕熱自利

蒸表裏證已急通宜用之

二焦寒熱藥所宜濕溫中暑法稍異

上焦熱 梔子黃芩 上焦寒 陳皮厚朴藿香

中焦熱 黃連芍藥 中焦寒 白朮乾薑丁香

下焦熱 黃柏大黃 下焦寒 肉桂附子沉香

有一身盡熱 有一身盡寒

地骨皮瀉腎火總治熱在外地為陰骨為裏皮

為表

牡丹皮治胞中火無汗之骨蒸

知母瀉腎火有汗之骨蒸

如平旦發熱熱在行陽之分肺氣主之故用

白虎湯以瀉氣中之火

如日晡潮熱熱在行陰之分腎氣主之故用

地骨皮散以瀉血中之火

如瀉各經火熱俱有主治本經氣血之藥

肺 氣石膏 血黃芩 腎 氣知母 血黃

肝 氣柴胡 血黃芩 心 氣麥門冬 血黃連

脾 氣白芍藥 血生地黃 大腸 氣連翹 血大黃

小腸 氣赤茯苓 血木通 三焦 氣連翹 血地骨皮

膽 氣連翹 血柴胡 胃 氣葛根 血大黃

膀胱 氣滑石 血黃芩 心胞絡 氣麥門冬 血

牡丹皮

瀉各經之寒俱有主治本經氣血之藥

肝 氣吳茱萸 血當歸 心 氣桂心 血當歸

脾 氣吳茱萸 血當歸 肺 氣麻黃 血乾薑

腎 氣細辛 血黑附子 膽 氣生薑 血川芎

胃 氣生薑 血吳茱萸 大陽氣白芷 血秦艽

小腸 氣茴香 血玄胡 三焦氣黑附子 血川芎

膀胱 氣麻黃 血桂枝 心包絡氣黑附子

川芎

上焦熱 連翹飲子 清神散 涼膈散

犀角地黄湯

中焦熱 小承氣湯 洗心散 調胃承氣湯

四順清涼飲

下焦熱 大承氣湯 石膏散

上焦寒 桂附丸 鐵刷湯 胡椒理中丸

中焦寒 二氣丹 大建中湯 附子理中丸

下焦寒 還少丹 天真丹 八味丸

氣分熱 柴胡飲子 白虎湯

血分熱 清涼飲子 桃仁承氣湯

通治大熱 三黃丸 黃連解毒湯

氣分寒 桂枝加芍湯 人參新加湯 桂枝加附湯

血分寒 巴戟丸 神珠丹

通治大寒 大已寒丸 四逆湯

熱蒸病用五蒸湯為主隨各證虛實加減用之

方見醫壘元戎

身熱病有五其狀各異以手捫摸有三法如以輕
手捫之則熱重按之則不熱是熱在皮膚而
脈也重按至筋骨之分則熱涼手輕手按則
不熱是邪熱在筋骨門也輕手按之不熱重
手加力不熱不輕不重按之而熱是邪在筋
骨之上皮毛脈之下乃熱于肌肉也此為三
法以三黃丸通治之細分之則五等各異也
肺熱者輕手乃得但微按全無是督督然見於皮
毛之上為肺主皮毛故也日西亢甚乃皮毛

之熱其證必見喘咳洒淅寒熱輕者淳白散
重者涼膈散白虎湯之類及地骨皮散治之
心熱者心主血脉微按之皮膚之下肌肉之上輕
手乃得微按至皮毛則熱少加力按之則全
不熱是熱在血脉也日中大甚乃心之熱也
其證煩心心痛掌中熱而腕以黃連瀉心湯
導赤散硃砂安神丸清涼散之類治之
脾熱者輕手捫之不熱重按至筋又不熱不輕不
重在輕手重手之間此熱在肌肉過夜尤重
其證怠惰嗜卧四肢不收無氣以動浮黃散

調胃承氣湯治實熱用之人參黃芪散補中
益氣湯治中虛有熱者用之

肝熱者按之肌肉之下至骨之上乃肝之熱寅卯

間尤甚其脈弦四收滿悶便難轉筋多怒多

驚四收困熱筋慶不能起於牀淳青丸訖胡

飲子之類主之

腎熱者輕手重手俱不熱加重手按至骨分其熱

蒸手如火骨蒸如炙食其骨困熱不任亦

不能起牀滋腎丸六味地黃丸主之

濕：先傷濕後傷暑名曰重暍

脈 陽濡而溺 陰小而急

汗少者白虎湯加蒼朮 汗多者白虎湯加桂枝

身熱脈虛自汗惡寒 先傷寒後傷熱

中暑白虎加桂湯 身熱脈浮自汗欲睡

先傷風後傷濕

濕溫白朮防已湯

臟腑去風行濕潤燥本經藥

肝 濕燥 當歸風川芎 心 濕燥 麥門冬風細辛

肺 濕燥 杏仁風防風 脾 濕燥 麻子仁風升麻

腎 濕燥 柏子仁風獨活 膽 濕燥 酸棗仁風川芎

胃濕麻子仁風升麻大腸燥硝石風白芷

小腸燥芍藥香風藁本三焦燥山藥風黃芪

膀胱燥茵陳香風羌活心包絡燥桃仁風川芎

燥證甚者通用酥蜜猪羊血郁李仁之類

風證甚者通用全蝎川烏蒼朮天麻草烏治破

傷風之類

濕證甚者通用大戟寸莖芫花牽牛苦飲之類

各經見血有實虛畜血乃為血證諦

脈浮而寸芤血在上部宜犀角地黄湯

血結胃中心下手不可近為中部畜血無寒熱胃

滿救水不欲飲喜忌昏迷其人如狂宜桃仁

承氣湯

其人發狂小腹滿硬小便自利大便反黑臍下手

不可近為下部畜血宜抵當湯並中景傷寒

例以下同雜病法

嘔吐血出於胃

實者犀角地黄 虛者小建中加黃連

衄涕血出於肺

犀角 升麻 黃芩 芍藥 柴參 丹參

生地黃

咯唾血出於腎

天門冬 紫苑 知母 貝母

麥門冬 桔梗 遠志

疼涎血出於脾

葛根 黃芪 黃連 芍藥 沉香 甘草

下血先便後血此遠血也先血後便此近血也

仲景赤小豆當歸散等方痔漏下血及便血子

和淨固丸槐角丸

腑臟癰法湯液圖更有止截亦可治

心癰令人煩心甚欲得小水反寒多不甚熱桂枝

加黃芩湯

肝癰令人色蒼蒼然大息其狀若死者四逆湯通

脈四逆湯

脾癰令人寒暖中痛熱則腸中鳴鳴已汗出小建

中湯芍藥甘草湯

肺癰令人心寒甚則熱間善驚如有見者桂枝

加芍藥湯

腎癰令人洒洒腰脊痛宛轉大便難目眴眴然手

足寒桂枝加當歸芍藥湯

太陽證令人腰痛頭腫寒從脊起先寒後熱熇熇

然熱止汗出難已羸活加生地黄湯小柴胡

加桂湯

少陽證令人身休解休寒不甚熱不甚惡見人見
人心惕惕然熱多汗出甚小柴胡湯

陽明證令人先寒洒淅甚久乃熱去汗出喜見

日光火氣乃快然桂枝二白虎一湯黃芩芍藥

加桂枝湯

太陰證令人不樂好大息不嗜食多寒熱汗出病

至則善嘔嘔已乃衰小建中湯異攻散

少陰證令人嘔吐甚多寒熱多寒少欲閉戶牖

而處其病難已小柴胡加半夏湯

厥陰證令人腰痛小腹滿小便不利如瘧狀非瘧

也數便意恐懼氣不足腹中怛怛四物玄胡

苦練附子湯

右已上皆各經解表和解之劑也

治濕熱燥脾之劑

寶鑑雙解飲子

局方常山飲

易簡七寶飲

人參養胃湯

嚴氏清脾湯

三因四獸飲

消瘡丹之劑

仲景蠶甲煎丸

嚴氏蠶甲飲子

消食瘧之劑

三因紅九子

吐瘧之劑

常山飲

梨蘆散

截瘧之劑

宣明辟邪丹

辰砂丹

寶鑑濕脾散

痰嗽從來本所殊用藥要知方各備

風之嗽

防風通聖散

大人參半夏丸

暑之嗽

白虎湯

洗心散

涼膈散

火之嗽

黃連解毒湯

濕之嗽

五苓散

桂苓甘露飲

白朮丸

燥之嗽

木香葶藶散

大黃連阿膠丸

寒之嗽

寧神散

寧肺散

桂枝湯

痰氣嗽

二陳湯

橘蘇飲

導痰湯

四七湯

肺熱嗽而自汗

人參清肺飲

知母茯苓湯

欬嗽素問論玄微各隨臟腑圖湯液

心嗽

桔梗湯

小陽失氣

芍藥甘草湯

肝嗽

小柴胡湯

膽嘔

黃芩加半夏生薑湯

脾嗽

升麻湯

胃叶

烏梅丸

肺嗽

麻黃湯

大腸遺失

赤石脂禹餘糧湯

桃花湯

不止可用猪苓湯

腎嗽

麻黃附子細辛湯

膀胱遺溺

茯苓甘草湯

久嗽不已三焦受之其狀欬而腹滿不欲飲食
痰聚于胃關之子肺使人多涕唾而面浮腫氣

如逆也

痰飲有解衣之劑

大青龍湯

參蘇飲

金沸草散

治懸飲濕痰攻下之劑

十棗湯

三因桂枝丹

三花神祐丸

治支飲眩滿者

金匱厚朴大黃湯

吐劑瓜蒂散三聖散稀涎散之類並出三陽可吐

藥例古今吐法以病在頭或在胃中但在上

焦皆可用也

治風痰之劑

青州白丸子

天南星丸

水煮金花丸

治熱痰之劑

小陷臼湯

機要小黃丸

人參半夏丸

治寒痰之劑

深師消飲丸

寶鑑溫胃丸

溫中化痰丸

理氣降痰之劑

局方四七湯

指迷茯苓丸

降氣墜痰溫補之劑

蘇子降氣湯

降痰滋陰之劑

金匱腎氣丸

中風風熱與傷風對證設施無不遂

中風

發表之劑

寶鑑秦艽升麻湯

金匱續命湯

小續命湯

排風湯

攻裏之劑

機要三化湯

子和搜風丸

發表攻裏之劑

防風通聖散

川芎石膏湯

調血養氣之劑

大秦芎湯

羌活愈風湯

理氣之劑

烏藥順氣散

八味順氣散

理血之劑

六合湯

愈風湯

通關透肌骨之劑

至寶丹

牛黃清心丸

發明云凡用丹劑者為風入骨髓不能得出故用龍腦牛雄等皆入骨髓透肌骨之劑使風邪得以外出也若中血脉中腑之病初不宜用龍麝牛黃恐引風入骨髓如油入麵莫之能出若

中臟疼涎昏冒煩熱者宜用之下疼鎮墜清神

治疼通經去風之劑

青州白丸子

三生飲

省風湯

風熱

天麻散

神芎散

防風通聖散

川芎石膏湯

宣明仙木芎散

傷風分六經用藥可謂發諸家之本末如足太陽經用桂枝湯足陽明用杏子湯足少陽用柴胡加桂湯足太陰用桂枝芍藥湯足少陰用桂附湯足厥陰用八物湯其方以桂枝三味加以各

經之藥皆是辛溫解表之劑與傷寒傳變相似
此六方以盡其變也

辛平解表之劑

消風百解散
川芎茶調散

消風散

辛涼解表之劑

柴胡升麻散

辛溫解表之劑

小續命湯

辛涼解表攻裏之劑

錢氏大青膏
防風通聖散

泄瀉之治句參差升汗實腸分注利

泄瀉

治濕之劑

胃苓湯

茯苓湯

五苓散

機要白朮芍藥湯

治風之劑

神木散

胃風湯

蒼朮防風湯

機要防風芍藥湯

治熱之劑

局方戊巳丸

治暑之劑

來復丹

香薷飲

桂苓甘露飲

治寒之劑

白朮湯

理中湯

機要漿水散

治風寒濕之劑

本事麴芍丸

止瀉之劑

仲景桃花湯

寶暘散
真人養臟湯

本事溫脾湯

升發之劑

東垣升陽除濕湯

益胃升陽湯

升陽除濕防風湯

調補脾胃之劑

錢氏白朮散

滯下諸痢

治熱之劑

黃連阿膠丸

芍藥栝皮丸

真滯丸

仲景白頭翁湯

機要黃芩芍藥湯

治寒之劑

局方桃花湯

嚴氏當歸丸

訶藜勒散

冷熱之劑

古方駐車丸

局方香連丸

戊巳丸

治風治濕之劑與泄瀉方選而用之

治暑之劑

黃連香薷飲

桂苓甘露飲

攻下之劑

大承氣湯

宣明玄青丸

導滯湯

消積之劑

脾胃論聖餅子

元戎聖功丸

止瀉之劑

仲景桃花湯

真人養臟湯

水煮小香丸

宣明香連丸

嚴氏禹餘糧丸

收斂之劑

嚴氏烏梅丸

元戎烏梅散

補劑

十全大補湯

禁口痢

倉廩湯

百一選方

澹察方

六經頭痛與牙疼各以引經為佐使
諸經頭痛

陽明頭痛自汗發熱

白芷

少陽頭痛脈弦往來寒熱

柴胡

太陽頭痛惡風惡寒

川芎

太陰頭痛痰實體重腹痛

半夏 蒼朮

少陰頭痛手足三陰三陽經不流行而足寒逆為

寒厥

細辛

厥陰頭痛

吳茱萸

虛頭痛

黃芪

當歸

巔頂痛

藁本

肩絞痛

白芷

羌活

有一身盡痛踈風秦艽羌活湯之類除濕守真
除濕丹之類

傷寒頭痛

太陽經無汗麻黃湯

有汗桂枝湯

陽明經

白虎湯

少陽經

小柴胡湯

太陰脈浮

桂枝湯

脈沉理中湯

少陰脈沉發熱

麻黃附子細辛

厥陰經

桂枝麻黃各半湯

諸牙齒痛治例

治風熱牙疼喜冷惡熱 生地黃牡丹皮當歸

升麻黃連

治寒多熱少牙疼 草薹葭細辛升麻骨灰當

歸黃連防風

治大寒犯腦牙齒疼痛 白芷桂枝升麻吳茱

萸草薹葭藁朮

治寒邪風邪犯腦疼牙痛 細辛白芷桂枝麻

黃骨灰羌活升麻防風

治人口臭不可近牙齒疳蝕牙齦肉脫落血不

止東垣神功丸

治蟲牙疼蝕動甚者取炙或薰之益手足陽明

濕熱甚而生灸也

熱痛涼膈散疳蝕出血者桃仁大黃下之

陽明經標有風濕客痛大戟芫花細辛蒼耳葉

花椒小麥

標有血滯經鬱而痛用葱白艾葉黑豆花椒

或風毒腫痛細辛草烏白芷

化· 灸治積本其因甚者隨例當默識

諸積藥例

肉積硃砂巴豆甚者信石

酒積乾葛神麩麥牙甚者付遂牽牛

血積當歸稍桃仁甚者水蛭虫

氣積木香檳榔甚者枳殼牽牛

水積牽牛沃淳郁李仁甚者芫花甘遂大戟

涎積雄黃膩粉甚者瓜蒂甘遂

食積砂仁香附牽甚者礞石巴豆

痰積半夏南星甚者瓜蒂藜蘆

癖積三稜蓬朮甚者甘遂蠲稍

與積寶鑑化與凡補金散

膈噎方隨治十般寒熱明分散與凡

十般膈氣

冷膈

熱膈

風膈

氣膈

痰膈

憂膈

悲膈

喜膈

水膈

食膈

皆病源也

寶鑑十膈氣散

五膈嘉禾散

木香流氣散

治喘滿痰嗽悶胃壅滯成熱膈

寶鑑人參利膈凡

治五噎寒膈

寶鑑漢防已散

破經調血微行衛補氣猶滋白西安

調諸經閉而不行方兼行其氣者

濕經湯

經血虛實

經因氣然不通實痛者玉燭散血虛四物湯

血虛寒小腹痛增損四物湯薑黃湯

血虛寒熱勞倦者逍遙散

經過作痛良方當歸散小柴胡湯合四物之類

經行而痛良方桃仁散去惡血活血當歸稍蘇

木紅花

經水暴下崩漏不止蒲黃散 寶鑑源血地黃湯

備金散

乾血氣經不行大全良方琥珀散桃仁散之類

血積癥瘕良方通經凡之類

諸虛不足

髓竭不足生地黃當歸

肺氣不足天門冬麥門冬五味子

心氣不足上黨參茯苓神菖蒲

肝氣不足天麻川芎
脾氣不足白朮芍藥益智
腎氣不足熟地黃遠志牡丹皮
膽氣不足細辛酸棗仁地榆
神昏不足硃砂預知子茯神
非天雄不能治上焦之陽虛
非附子不能治下焦之陽虛
天真丸三建丹皆補陽虛之劑也
地黃丸滋腎丸皆補陰虛之劑
補陰虛陽竭仲景八味地黃丸

調陰陽升降脾胃之氣飲食勞役者補中益氣
湯隨證加減用之此補氣滋血之大法也
補元氣須用人參黃芪
補胃虛進飲食陳皮人參甘草
補三焦元氣調和諸藥共力成功者炙甘草
治諸虛痛宜調理實痛唯施下乃痊
眩下痛往來熱用柴胡丹溪龍會丸
氣次痛用枳殼以引經藥導之
血刺痛用當歸
莖中痛用甘草梢

冒眩痛用草菓

內傷初食諸痛備急丹之類

心痛藥臨時隨證為用當分寒熱虛實

寒痛鐵刷湯熱痛浮心湯

氣痛木香乳香之類血痛四物湯

臂痛用蒼朮半夏南星陳皮香附茯苓之類

腰痛

腎虛者杜仲補骨脂瘀血作痛桃仁紅花

濕熱而痛用蒼朮杜仲黃柏川芎類或于

東閃朒打擊諸實痛者宜當歸承氣等湯下之

暴赤腫浮諸熱喉痺淋瘡治亦然

赤腫及痛

氣實熱而用涼膈散

氣虛而熱腫用清心蓮子飲

血實而熱腫犀角地黃陽柴胡之類

血虛而熱腫四物湯黃連之類

風熱目赤或自淚用防風通聖散川芎石膏

湯之類

內障青盲雀目羊肝凡瞽昏翳膜明日地黃丸

之類

喉痺 輕者甘桔湯

涼膈散

腫痛者殭蚕大黃

閉者膽礬 巴豆入明礬枯過者

雄黃

塵煤 芒硝等吹之皆可選用

淋赤白濁悶痛

白屬氣熱而淋

八正散

寶鑑海金沙散

赤屬血而淋

真赤散

石葶散

內傷痞鬱及氣滯脹滿當分熱與寒

東垣內傷法

消食強胃

枳朮丸

丁香爛飯丸

寬中進食丸

傷冷物胃皖痛

感應丸

木香見睨丸

草豆蔻丸

備急丹

虛痞者氣也

實痞者物也

非白朮不能行濕

非枳實不能消痞

五志所過非藥可治者五勝為宜

憂勝怒肝屬木在志為怒過節則反自傷故曰

怒傷肝故以所勝者制之

恐勝喜心屬火在志為喜過節則反自傷故曰

喜傷心故以所勝者制之

怒勝思脾屬土在志為思過節則反自傷故曰
 思傷脾故以所勝者制之
 喜勝憂肺屬金在志為憂過節則反自傷故曰
 憂傷肺故以所勝者制之
 思勝恐腎屬水在志為恐過節則反自傷故曰
 恐傷腎故以所勝者制之
 六鬱隨丹溪越鞠凡加減用之

氣 香附 蒼朮 撫芎
 濕 蒼朮 撫芎 白朮
 痰 海石 香附 瓜蔓 半夏

熱 香附 撫芎 青黛 蒼朮 山柝
 血 桃仁 香附 紅花 撫芎 青黛
 食 蒼朮 神麩 香附 山查 鈔砂
 氣鬱乃因憂愁思慮甚多所成

局方分心氣飲 木香分氣飲
 七氣湯 鹽煎散 蟠葱散之類

氣虛氣弱者 陳皮 黃芪 人參
 氣實氣結者 青皮 厚朴 木香 沉香
 熱脹及中滿鼓脹氣脹水氣脹大熱脹實鑑中滿
 分消丸

寒脹及中滿寒疝大小便不通陰躁足不收四肢厥逆食入反出下虛中滿腹中寒心不痞脈沉虛弱者宜中滿分消湯

大實腹滿大小承氣湯選用之

虛脹則升降其氣陳皮厚朴升麻柴胡之類

水氣實滿宜明神金散十棗湯之類

十二經中但有瘡皆血結氣聚必用連翹於諸托

裏散內出瘡毒消瘡腫黍粘子

瘡出膈已上須用防風上節 羌活 桔梗

瘡出身中已下須用酒水中半煎藥

汗劑如桂枝麻黃五積敗毒皆發汗辛熱之藥

也升麻葛根解肌通毒皆辛溫之汗藥也大

小柴胡飲子苦寒之汗藥也通聖當歸飲子

皆辛涼之汗藥也故外寒內熱宜辛涼外熱

內寒宜辛溫之類

下劑如枳實檳榔杏仁下氣之痞滯也巴豆臍

粉下諸積大黃朴硝下諸熱荒花大戟甘遂

牽牛下諸水石蜜郁李仁猪羊血下燥當擇

氣味隨證選而用之

欲求活要知方制試舉元戎掌上指

王海藏醫壘元戎備見加減用藥例今以六氣分

方制法陳千左臨證當審內外虛實加減如

元戎用之可也

風制法風淫于內治以辛涼佐以甘辛以甘

緩之以辛散之

防風通聖散 防風天麻散 消風散

排風散 小續命湯 防風湯

暑治法熱淫于內治以鹹佐以甘苦以酸收

之以苦發之

桂苓甘露飲 白虎湯 玉壺丸

益元散 玉露散 石膏湯

濕制法濕淫于內治以苦熱佐以鹹淡以苦

燥之以淡泄之

白朮木香散 葶藶木香散 五苓散

橘皮白朮散 桂苓白朮散 神助散

大橘皮湯 益元散

火制法火淫于內治以鹹寒佐以甘辛以酸

收之以苦發之

黃連解毒湯 涼膈散 諸承氣湯

八正散 調胃散 神芩丸

瀉心湯

燥制法 燥淫于内治以苦温佐以甘辛以辛潤
之以苦下之

神功丸

麻仁丸

脾約丸

寒制法 寒淫于内治以甘熱佐以苦辛以辛
散之以苦堅之

薑附湯

四逆湯

二薑湯

附子理中湯

大已寒丸

木附湯

東垣立方本旨

夫脾胃虛者因飲食勞倦心火亢甚而乘其土

位其次肺氣受邪須用黃芪最多人參甘草次
之脾胃若虛肺氣先絕故用黃芪以益皮毛而
開腠理不令自汗上喘氣短損其元氣人參以
補之心火乘脾灸甘草之甘濕以瀉火熱而補
脾胃中元氣若脾胃急痛腹中急縮者宜多用
之經云急者緩之白朮若甘濕除胃中熱利腰
臍間血胃中清氣在下升麻柴胡以引之引黃
芪甘草甘溫之氣味上升能補衛氣之散解而
實其表也又緩帶脈之縮急二味苦味之薄者
陰中之陽引清氣上升也氣亂於胸中為清濁

相干用陳皮以理之又能助陽氣之升以散滯
氣助諸甘辛爲用也脾胃氣虛不能升浮爲陰
火傷其生發之氣榮血大虧陰火熾盛是血中
伏火日漸煎熬血氣日減心主血血減則心無
所養致使心亂而煩病名曰恍惚者心惑而煩
悶不安也故加辛甘微溫之劑生陽氣陽旺則
能生陰血更以當歸和之是名補中益氣湯或
少加黃柏以較腎水能消陰中之伏火如煩不止加生地黃補
腎水腎水旺而心火自降如心氣浮亂更以朱砂安神丸鎮固之
補中益氣湯加減例畧

如心下痞或痛中寒者加附子

痞而腹脹加枳實厚朴木香砂仁

痞而有痰脉緩加半夏黃連

心下痞不能食加生薑陳皮

心下痞少悶者加芍藥黃連

項痛腦痛加藁本細辛

盜痛頰腫脉洪面赤加黃芩枳梗鼠粘子

腹中痛加白芍藥在寒時加益智豆蔻

頭痛加蔓荊子川芎

脇下痛倍加柴胡

傷寒汗吐下禁例畧

二首集見
傷寒論

咽喉閉燥莫發汗淋家若治同斯斷瘡家發汗瘡即
愈猶畏表虛作瘕變汗多又發必恍惚亡血發之自
寒慄榮氣微或衄吐血不可汗此奪血證陰陽俱虛
本不宜陽盛陰虛汗之忌心之悸者汗不消津液和
時形自瀆太陽少陽病合作頭項強痛或眩悶時又
結胸心下痞法刺大椎汗却未脈弦而細雖頭疼發
熱只屬少陽經法當下之不可汗汗則譫煩悸不寧
上下左右有動氣如若發之他病至諸脈得數微弱
動濡弱弦微上下易嗽極煩吐似瘡形有寒無熱虛

而燥厥而脈緊本少陰不可汗此諸病勢欬而遺洩
諸厥逆又有病之微汗出類中風更頭疼汗藥施之
恐增劇

心中懊懣自宜吐太陽脈細吐之悞寸脈微浮胸痞
鞭氣上衝咽吐可用少陽中風耳自聾目赤心煩吐
不中胸中實則可越之膈上有寒越又禁食留上皖
支厥冷吐法施之氣自順中風痰實猶可施嘔吐咯
血吐還忌此其大法春所宜中病則止不盡劑
陽虛陰盛下勿用外證未罷猶未禁太陽陽明喘而
滿只可汗而逆自定下於汗後脈浮者此為施早轉

逆甚結胃臟結實可攻臟結無熱未可同結胃煩燥
脉浮大此其危殆難所通病先解表後攻痞攻之早
者協熱利嘔多心滿合而紅諸病陽明下不中瀉而
不滿勿大推微和胃者小承氣汗出漉行下非閉可
下宜行蜜導劑裏證赤濇脉弦遲勿以下之為可治
諸虛脉弱反寸關四肢厥逆攻亦難動氣咽塞下虛
極慎勿下攻誠定式

鍼法一首已下
並出鍼經

先說平鍼法含鍼口內溫按揉令氣散陷穴故教深
持鍼安穴上令他嗽一聲隨嗽歸天部停鍼再至人

再停歸地部待氣候鍼沉氣若不來至指甲切其經
次提鍼向病鍼退天地人

先以操按令其氣散次指穴定力重些最好古手
持鍼安於穴上隨令患者嗽一聲左右用鍼轉入
天部皮膚之間也少時左右進至人部肌肉之間
也再少時進至地部筋骨之間也凡穴當一寸許
如此作三次進之大抵疼痛實瀉麻痺虛補經云
鍼法手如握虎如待貴人凡取穴手指前誓又有
八法彈而怒之迎而奪之使經氣腹滿令邪氣散
而正氣行也指而捫之隨而濟之撫摩上下見動

脉之處攝而按之推而納之以手指加力按所鍼之穴使邪氣泄而易散病者不知其鍼爪而下之切而散之方寸既見其穴端正使鍼易入不差病人亦不知其痛

補必隨經刺令他吹氣頻隨吹隨左轉逐歸天地人待氣停鍼久三彈更熨温出鍼口吸氣急急閉其門瀉欲迎經取吸則內其鍼吸時須右轉依次進天人轉鍼仍復吸依法要停鍼出鍼吹出氣搖動大其門凡出鍼不可猛出必須作兩三次徐徐轉而出之則無血若猛出者必見血也有暈鍼者奪命次救

之男左女右取左不回却再取右女亦然此穴正左手膊上側筋骨陷中即是蝦蟇兒上邊也從肩至肘正在當中凡刺之道必須知禁忌經云毋刺渾渾之脉燭熇之熱漉之汗如大風大雨嚴寒盛暑卑濕煩燥使黑吐血暴然失明失意失使溺失神及七情五傷醉飽皆不可刺乘車馬遠來亦候氣血定然後刺之

大乙人神一首

立春艮土起天留戊寅巳丑左足求春分左照倉門震乙卯日見定爲仇立夏戊辰巳巳翼陰絡宮中左

手愁夏至上天丙午日正值膺喉離者頭立秋玄委
宮右手戊申己未坤上游秋分倉果西方兌辛酉還
尋右眼謀立冬右足加新洛戊戌己亥乾位收冬至
坎方臨叶蟄壬子腰尻下竅流五臟六腑并脣腹招
遙諸戊己申州潰治癰疽當須避犯其天忌疾難瘳

血忌一首

行鍼須明血忌正丑三寅二未四申五卯六酉七辰
八戌九巳十亥十一月干臘子更逢日閉

逐年尻神一首上古尻神法一歲起坤
中二歲來如辰逐年飛九宮

坤蹠尻神震齒升巽頭口乳並無差中宮正作看尻

位乾背那堪面目遮兌宮手膊難砭灸良頂腰間艾
莫加離宮嚙助鍼難下坎肘都來吐脚家

逐日人神一首

初一十一廿一畧足拇鼻柱手小指初二十二二十
二外蹠髮際外蹠位初三十三二十三股內牙齒足
及肝初四十四廿四右腰間胃腕陽明手初五十五
廿五并口內遍身足陽明初六十六廿六同手掌胸
前又在曾初七十七二十七內跣氣衝及在睽初八
十八廿八辰腕內股內更在陰初九十九并十九在
尻在足膝脛後初十二十三日腰背內蹠足跂覓

禁鍼穴

禁鍼穴道要光明腦戶顛會及神庭絡却玉腕角孫
穴顛顛承泣隨承靈神道靈臺膻中忌水分神闕并
會陰橫骨氣衝千五里箕門承筋并青靈更加臂上
三陽絡二十二穴不可鍼孕女不宜鍼合谷三陰交
內亦通倫石門鍼灸應須忌女子終身無妊娠外有
雲門並鳩尾缺盆客主人莫深肩井深時人悶到三
里急補人還采

禁灸穴一首

禁灸之穴四十五承光虛門及風府天柱素窳臨泣

上睛明攢竹迎香數禾窳顛窳系竹空頭維下關與
脊中肩貞心俞白環俞天牖人迎共乳中周榮淵腋
并鳩尾腋哀少商魚際位經渠天府及中衝陽關陽
池地五會隱白漏谷陰陵泉條口攢鼻魚陰市伏兔
解關委中穴散門申脈承扶忌

新刻醫經小學卷之六

吳陵 劉純 宗厚 輯

錢唐 胡文煥 德父 校

運氣第六 並出玉

天元五運經天一首

甲巳黔天其色黃土運宮音長夏當乙庚素天青色
流金運商音應秋收丁壬蒼天青色行木運角音應
春生戊癸丹天赤色朗火運徵音應夏長丙辛玄天
黑色彰水運羽音應冬藏五太甲丙戊庚壬陽為太
過速來臨五少乙丁巳辛癸陰為不及常徐起五正

如期命曰平支干加臨見之矣

六化同十二支一首

巳亥厥陰風水飄怒子午少陰局火為暑丑未太陰濕土為溽寅申少陽相火為燠卯酉陽明燥金清肅辰戌大陽寒水為主

運與天歲德符異名一首

運同天化號天符運臨本辰名歲直運同歲直又同天是謂三合名大乙太運若與在泉俱此年名曰同天符少運若與在泉類此年名曰同歲會運臨四孟歲無殊又有同天之德符壬寅之歲斯云辛又有曰

歲支德符癸巳之年斯謂歟運如不及雖寒氣得逢月干來相契或當大寒氣反初日時干與運相配三者皆名干德符氣化及期是平歲

天地左右六步主氣交時候

大寒厥陰為初氣春分少陰二氣逢小滿少陽三氣至大暑太陰四氣通秋分陽明五之氣小雪太陽六氣終

天地三用時位一首

司天主一歲之天在泉主一歲之地司天又主上半年年在泉又主下半年司天又主三之氣在泉又主終

之氣左右間是陰陽路每到六旬移一步同天三位
以茲分時位初終隨度數

六十年運氣相臨異名一首

司天生運父臨子名爲順化當如此運生司天子臨
父名爲小逆倒之故司天克運號天刑大過天刑運
反平五運若犯司天尅當分大小觀差成少運勝天
爲不和大運勝天爲大運少運勝天或天勝其位反
同天正化順化小逆無勝負此由運與天和睦天刑
不和與天逆災變分爭想非一三者皆從何處來運
與司天不相得運同天化是相符名逐加臨與消息

定交六氣時刻一首

法以四年爲一紀年遇三合周復始申子辰爲初六
天寅子亥酉申牛起巳酉丑爲六二天蛇兔虎鼠豬
鷄裏寅午戌爲六三天申子巳卯寅子是亥卯未六
四天定入晡早禹出爾每氣六十日方換當餘八才
七刻半初三與五欲交時從初二刻依期筭二四與
六欲交時從申定刻隨時斷二十四步百刻周方成

質升而已降降而升升降相因變乃出凡言天者求
之本風暑火濕燥寒附凡言地者求之位二火土木
金水議凡言人者求氣交多少常差其分際天氣不
足地氣隨地氣不足天氣來運居其中常先應歸所
同和惡不勝上勝天氣降而下下勝地氣遷而上微
者小差甚大差佐易變生觀病狀

六化標本正對生成一首

午未酉戌亥及寅正化從本其數生子且寅卯巳及
申對化從標其數成正化令實勝無復對化令虛勝
復行運從成數皆因少生數都緣太與平

一歲之中五運交日

初起大寒無改易二起清明前三日三起夏至三之
五四起處暑後之七五起立冬後五朝各七十二循
環畢至運水火土金水運生一運周而始陽年起太
陰年少太少之名相間起角徵宮商羽迭排每年自
覺輪無已欲推客氣尋誰問當年運是初之運五音
支小逐陰陽運運相生體前論

五大從運化一首

五太之年雖異紀司天止有羽與徵太角運與上商
同上徵逢時氣逆衝戊火然為太徵歲上羽運同正

徵議太徵更見徵司天收氣必晚難齊至大商若更
遇主徵便與正商無少異運或本羽見上羽長氣不
化乖常度唯大宮年本氣專更無他候奪其權縱進
上羽反上徵終莫虧盈土化宣

五少從運化一首

五少之年從鬼化司天唯有角商宮若逢相克比和
者更逐天音與正同

五運不及灾宮

辛一丁三巳五中一七癸九是灾宮勝從各分時與
位誰知五臟與宮同

五鬱發期

土火之鬱發于四金發于五為常事木鬱之發無常
期水鬱二火前後至氣有多少發微甚微厥下承如氣
應盛者差二十度奇氣猶木去中常令運太過者
其至先運不及者其至後當先反後後反先發不如
期是灾咎木達火發土奪之金泄水為之折制觀其
虛盛與調之過者折之以其畏鹹泄腎苦酸淳肝甘
淳脾苦辛淳肺苦淳心苦自古同客勝無方假其氣

五臟五邪相乘

虛邪之病母乘子心火熱乘脾土是實邪之病子乘

母脾金燥乘脾土裏微邪之病妻乘夫腎水寒乘脾
土耳賊邪之病夫乘妻肝木氣乘脾土矣正邪之病
爲本病脾土自甚濕如此所謂微實正虛邪從微至
甚求其理細言各有甚與微其餘以此類推之

六氣先取化元一首

辰戌之紀號太陽淳水補火當在九卯酉之紀號陽
明淳金補水六月取寅申之紀號少陽淳火補金在
龍口丑未之紀號太陰淳土補水迎馬首子午之紀
號少陰淳火補金辰上候己亥之紀號厥陰淳木補
土年在丑只要先時取化元此是玄珠幹天手啓玄

注素別此箇用藥施鍼兩俱可却於四月始迎風乍
前十二先發火玄珠五六分明說數有生成多少別
木淳太衝火太陵土白金淵水豁穴衰者還宜預補
之陰陽自有玄珠說

天地藥食所宜

上角或下角治以辛涼且無駁上下微或火鹹而寒
者自來可上宮或下宮若加之熱古今同上宮中或
角與徵上用苦熱而已矣下宮如遇微其中下使付
溫如喝起下宮中若更逆宮下主苦溫隨表裏下宮
或值中高羽下非付熱將何據上商無下商苦小溫

涌霍亂吐下喉閉耳鳴跛揭寢汗經病之常照痛嘔
泄詔笑重肘暴注矚痠流注禁止病至之常凡十二
變報德以德報化以化報政以政報令以令氣高則
高氣下則下氣後則後氣前則前氣中則中氣外則
外位之常也風勝則動熱勝則腫燥勝則乾寒勝則
浮濕勝濡泄甚則變病水開時踵隨氣所在以言其
變六氣之用各歸不勝而故為化太陰兩化施於太
陽太陽寒化施於少陰少陰熱化施於陽明陽明燥
化施於厥陰厥陰風化施於太陰各命所在徵兆之
耳

同天勝復六診一首

衝陽胃土足趺土微則食減絕則喪厥陰司天視診尺澤在
肘內廉文金肺內絕火邪旺少陰司天太谿內踝後跟中
土來克水腎家恙太陰司天天府肺氣肘內側腋下三寸
火應相少陽司天太衝在足大指復本節三寸屬肝臟陽明
司神明掌後銳骨端心氣難與太陽亢經言六脈絕
不治聊為歌式備遺忘太陽司天

十二月七十二候

立部春來春氣動一夜東風解解凍土底蟄蟲已振
搖水上跳魚相戲泳自從文得雨水後懶也祭天貪

應候忽聞鴻鴈音聲來那知草木萌芽透驚蟄如箭
去難留開却桃花未肯休倉庚叫罷還重叫催得胡
鷹變作鳩春色平分終一半向時玄鳥重相見三聲
五聲天際雷一閃雨閃雲間電正芳菲裏清明候忙
殺梧桐枝上英田鼠化鴛人不見虹橋垂漢雨初晴
冷數層日早敲兩浮萍上斷閑洲渚鳴鳩自拂其羽
毛戴勝降在何菜樹立夏那曾與物爭知他螻蛄爲
誰鳴無端蚯蚓縱橫出有意王瓜取次生可憐小滿
成虛度閑尋苦菜爭榮處靡草干村死欲枯微暑一
簾推不去芒種一番新換互不謂螳螂遽如許鳴鴟

千聲及萬聲反舌都盧無半語夏至始知造化功鹿
頭角解養新茸陰陰柳上鳴蛭日細田間半夏風
小暑乍來渾未覺溫風特特褰簾幙屋壁終客蟋蟀
居山崖已見蒼鷹字大暑雖炎猶自好且看螢光流
腐草勻勻潤土散溽蒸時時大雨蘇集稿大火西流
又立秋涼風且透曲房幽一庭新露空如玉幾箇寒
蟬聒樹頭一助中間處了暑鷹嘶鳥罷誰教汝天地
屬金始肅清水稼登場漸清楚無可奈何白露秋大
鳩小鷹來南州且教玄鳥親歸去教令諸禽各養差
自入秋分轉寂寞許大雷聲也收却蟄戶如何敢不

坯水痕只見從令凋寒露人言晚節佳鴻鳥賓客也
離家雀投大水化一蛤菊遠踈籬黃幾花休言霜降
非天意豺狼用獸班秋祭草水皆黃落葉天蟄虫更
不擡頭起誰著書來立冬信水始成冰寒日進地凍
荒郊裂似龜雉入大水瀆爲蜃逡巡小雪年花暮斷
缸不見藏何處天騰地降兩不交開塞如城如禁固
入得大雪轉淒迷雖睢嫌誰不肯啼虎初交後風生
壑荔挺出時霜滿蹊短日漸長冬至矣蚓結黃泉都
不起漸漸林間角解橐溫井底泉搖水去歲小寒
今歲又鳴聲比鄉春去舊鵲尋高處始來巢雉入寒

煙時一雉一年時盡大寒來雞始乳兮如乳孩顰心
厲疾飛還勁澤腹彌堅凍不開五朝一候如鱗次二
歲從頭七十二達人觀此祭天機多少乾坤無限事

