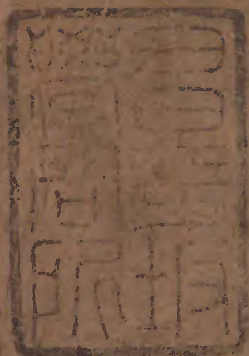


# 李詩補註



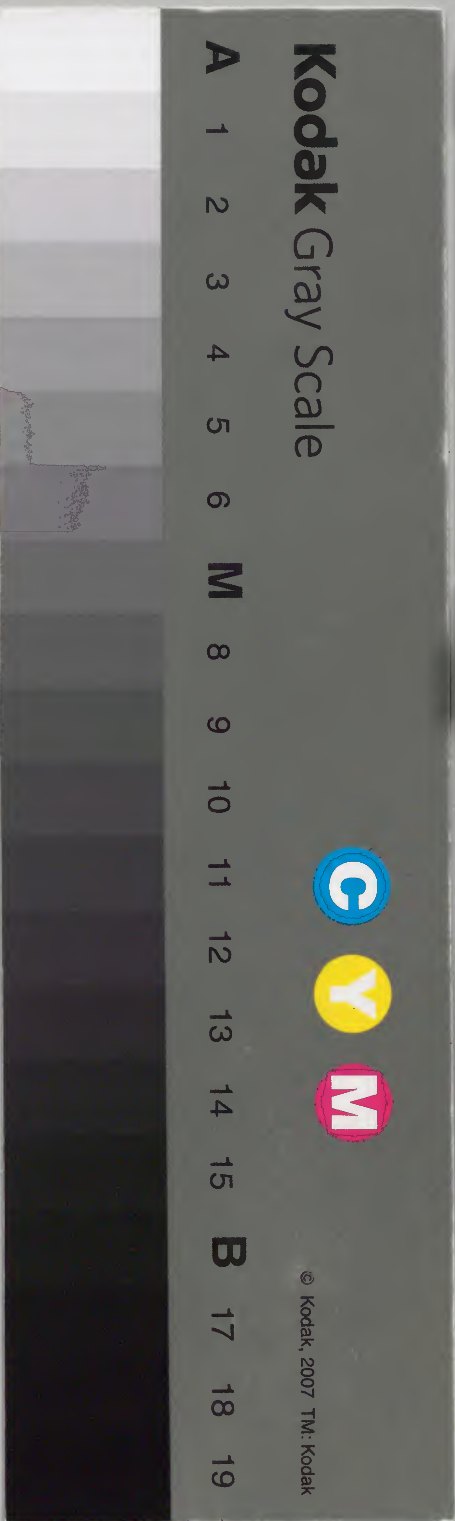
漢書門類			
三	八	一	九
冊	架	函	號

內閣文庫			
三	八	一	九
冊	架	函	號

內閣文庫	
番號	漢 3816
冊數	6 ( 6 )
函號	312 127

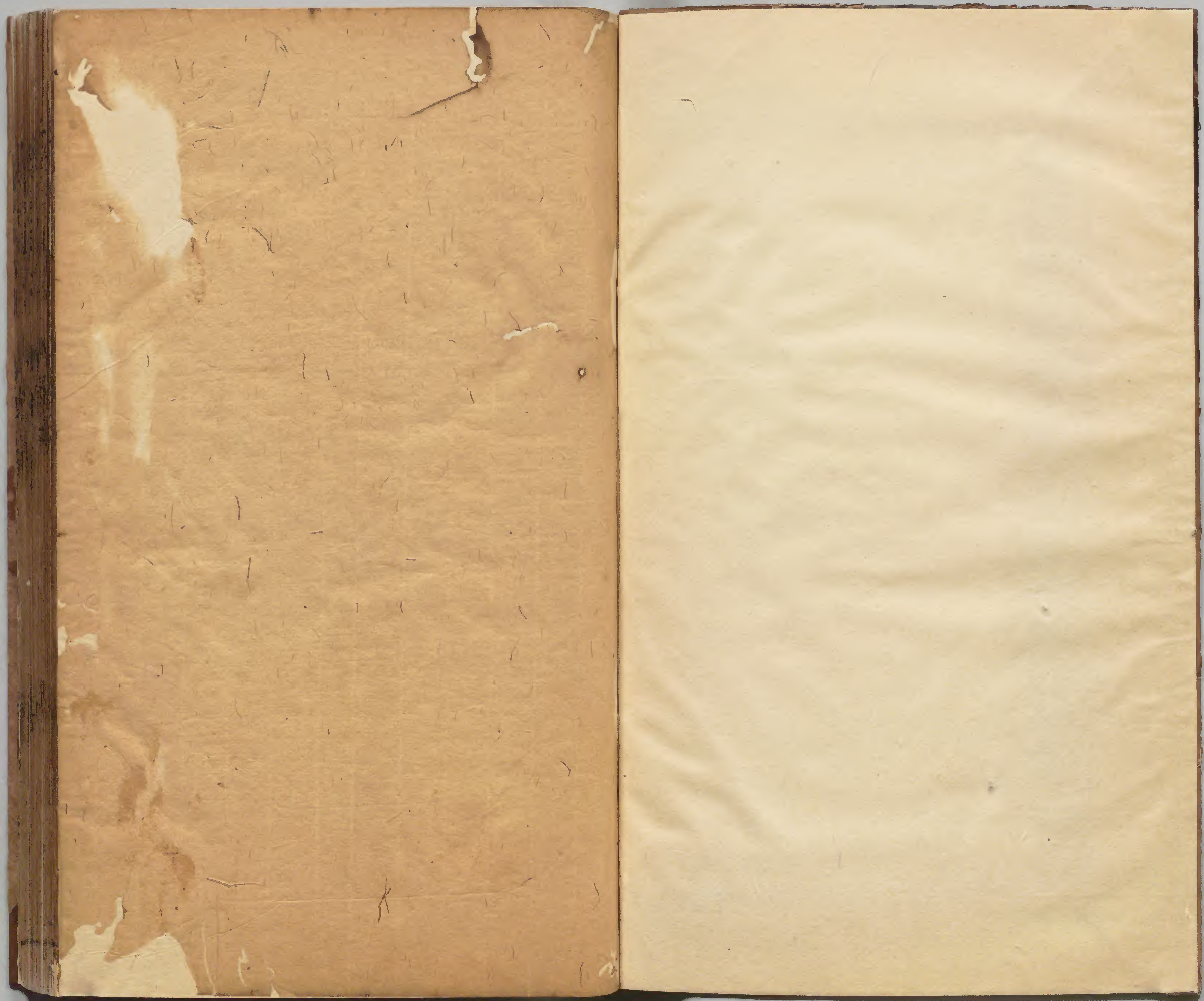
字一之五

然



綴じ部(喉部分)の文字など開きが不鮮明な箇所あり







分類補註李太白詩卷之二十一

淺草文章

明長洲許自昌玄祐甫校

登覽

登錦城散花樓

日照錦城頭朝光散花樓金窻夾繡戶珠箔懸銀鈎

飛梯綠雲中極目散我憂一作愁暮雨向三峽春江繞

雙流今來一登望如上九天遊齊賢曰成都記府城亦呼為錦官城以江

山明麗錯雜如錦散花樓在摩訶池上蜀王秀所建王堂開詐麥積山北跨清渭南漸兩當五百里岡巒麥積處其半崛起一石塊高極百萬尋望之團圓如民間積麥之狀故有此名其青雲半峭壁之間鑿石

李詩補注

卷二十一

一



成佛萬龕千室雖自人力疑其鬼工功名記云六國  
共修自平地積薪至於巖巔從上鑄鑿工畢旋旋  
薪而下其上有散花樓七佛閣金角銀蹄犢兒及絕  
頂有菩薩堂鑿石而成廣若今之大殿雕梁畫拱綉  
棟雲楣並流石而成此室之上更有一龕謂之天堂  
空中倚一梯攀援而上宋玉招魂云砥室翠翹絳曲  
瓊註絳懸也曲瓊玉鈎也三峽明月峽巴峽巫峽蜀  
都賦帶二江之雙流註蜀守李冰鑿離堆穿兩江爲  
人開山百姓享其利九天見前士贊曰鮑照詩文憲  
綉戶垂羅幙三秦記明光宮皆珠璣爲簾箔鮑照詩  
垂綵綠雲中宋玉賦曰旦爲朝雲  
暮爲行雨又登高遠望使人心瘁

登峨眉山

蜀國多仙山峨眉邈難匹周流試登覽絕怪安可息  
青真倚天開彩錯疑畫出冷然紫霞賞果得錦囊術

上

雲間吟瓊簫石主弄寶瑟平生有微尚歡笑自此畢  
煙容如在顏塵累忽相失儻逢騎羊子攜羊凌白日

齊賢曰峨眉山在嘉州西九十里唐析嘉州置眉州  
大峨之中有普賢閣背倚白嵒峰餘十七峰共環之  
有茂真尊者舊菴在峰下其傍一峰號呼應孫思邈  
所往來傳云茂真與孫嘗相呼而應故名大峨之巔  
一名勝峰山佛書以爲普賢大士所居連相光相大  
現離騷覽相觀于四極兮周流乎大余乃下屈原悲  
回風雲據青冥而攄虹兮遂條忽而捫天西王母出  
紫錦囊隱地八術經授茅君事見前郡國志吳孫皓  
時滕修爲廣州刺史未至州有五仙人騎五色羊來  
迎內觀經老君曰騎羊真人金堂玉室士贊曰郭璞  
江賦徹如地裂豁若天開莊子夫列子御風而行冷  
然善也陸機詩輕舉乘紫霞沈約詩象筵鳴寶瑟李  
陵與蘇武書曰舉目言笑誰與爲歡  
顏延年詩嘉運既我從欣願自此畢



大庭庫

朝登大庭庫雲物何蒼然莫辨陳鄭火空羅鄒魯烟

我來尋梓慎觀化入寥夫古木翔氣多松風如五絃

帝圖終冥沒嘆息滿山川齊賢曰杜預左傳在大庭氏古國名在魯城內魯于

其庭作庫高顯於登以望氣昭公十八年五月宋衛陳鄭皆火梓慎登大庭之庫望之曰宋衛陳鄭也數

日皆來告火禮記舜作五絃之琴以歌南風王贊曰周禮保章氏以五雲之物卜吉凶水旱降豐荒之象

莊子曰支離叔與滑介叔觀于冥伯之丘崑崙之墟黃帝之所休我而柳生其左肘其意歷歷然惡之支

離叔曰子惡之乎滑介叔曰亡子何惡生者假借也假之而生生者塵垢也死生為晝夜且吾與子觀化

而化及我我又何惡焉又曰安排而去化乃入於寥天晉孝武紀史臣曰少康一旅之衆所以闡帝圖

所以興王業

登單父陶少府半月臺

陶公有逸興不與常人俱築臺像半月迴向一作高

城隅置酒望白雲一作颺起寒梧秋山入遠海桑

柘羅平蕪水色淥且明一作令人思鏡湖終當過江

去愛此暫踟躕齊賢曰左傳皇國父為平公築臺妨于農牧毛詩俟我于城隅詩桑柘

起寒烟士贊曰陸機詩置酒高堂陶潛詩遙遙望白雲樂府云有登望遠海詩云愛而不見搔首高丘而

踟躕

天台曉望

天台曉望



天台鄰四明華頂高百越門標赤城霞樓樓滄島月

憑高登遠覽直下見溟渤雲垂大鵬翻波動巨鼇沒

風潮爭洶湧神怪何翕忽觀音跡無倪好道心不歇

攀條摘采實服藥鍊金骨安得生羽毛千春卧蓬闕

齊賢曰支遁天台山錄云剡縣東南有天台山謝靈運山居賦注曰天台四明相接連四明者石四面自然開窓天台賦赤城霞起而建標莊子大鵬激水及列子巨鼇戴山事見前揚子神怪茫茫古詩棗下纂纂朱實離離抱朴子曰金丹鍊人身體故能令人不老不死王贊曰天台山在今台州天台縣西一百二十里臨海記云天台山超然秀出山有八重視之如一高一萬八千丈周回八百里洞天福地記云天台山名上清玉平之天即桐柏真人所理亦名桐柏山四明山在今明州西八十里山有峰最高四九左在峯

上海天色晴霽望之知戶牖相倚華頂峰在天台縣東北六十里蓋天台第八重最高處高一萬丈絕頂東望滄海俗號望海尖草木薰郁殆非人世赤城山在天台縣共六里一名燒山其上石壁皆如霞色望之如錐堞然故後人以此名之謝靈運詩風潮難具論謝靈運詩溟漲無端倪古詩攀條折其榮謝朓酬德賦吹萬化而不喧度千春而可並

早望海霞邊

四明三千里朝起赤城霞日出紅光散分輝照雪崖

一食嚙瓊液五內發金沙舉手何所待青龍白虎車

齊賢曰洞天福地記云四明山三百八十里名丹山赤水之天山有四明通日月星辰三光故曰四明與天台相連支遁天台山銘序曰天台山當由赤城山為道孔靈符會稽記曰赤城山不

齊賢曰洞天福地記云四明山三百八十里名丹山赤水之天山有四明通日月星辰三光故曰四明與天台相連支遁天台山銘序曰天台山當由赤城山為道孔靈符會稽記曰赤城山不

齊賢曰洞天福地記云四明山三百八十里名丹山赤水之天山有四明通日月星辰三光故曰四明與天台相連支遁天台山銘序曰天台山當由赤城山為道孔靈符會稽記曰赤城山不

齊賢曰洞天福地記云四明山三百八十里名丹山赤水之天山有四明通日月星辰三光故曰四明與天台相連支遁天台山銘序曰天台山當由赤城山為道孔靈符會稽記曰赤城山不

齊賢曰洞天福地記云四明山三百八十里名丹山赤水之天山有四明通日月星辰三光故曰四明與天台相連支遁天台山銘序曰天台山當由赤城山為道孔靈符會稽記曰赤城山不

齊賢曰洞天福地記云四明山三百八十里名丹山赤水之天山有四明通日月星辰三光故曰四明與天台相連支遁天台山銘序曰天台山當由赤城山為道孔靈符會稽記曰赤城山不

齊賢曰洞天福地記云四明山三百八十里名丹山赤水之天山有四明通日月星辰三光故曰四明與天台相連支遁天台山銘序曰天台山當由赤城山為道孔靈符會稽記曰赤城山不

齊賢曰洞天福地記云四明山三百八十里名丹山赤水之天山有四明通日月星辰三光故曰四明與天台相連支遁天台山銘序曰天台山當由赤城山為道孔靈符會稽記曰赤城山不

齊賢曰洞天福地記云四明山三百八十里名丹山赤水之天山有四明通日月星辰三光故曰四明與天台相連支遁天台山銘序曰天台山當由赤城山為道孔靈符會稽記曰赤城山不

齊賢曰洞天福地記云四明山三百八十里名丹山赤水之天山有四明通日月星辰三光故曰四明與天台相連支遁天台山銘序曰天台山當由赤城山為道孔靈符會稽記曰赤城山不

齊賢曰洞天福地記云四明山三百八十里名丹山赤水之天山有四明通日月星辰三光故曰四明與天台相連支遁天台山銘序曰天台山當由赤城山為道孔靈符會稽記曰赤城山不

齊賢曰洞天福地記云四明山三百八十里名丹山赤水之天山有四明通日月星辰三光故曰四明與天台相連支遁天台山銘序曰天台山當由赤城山為道孔靈符會稽記曰赤城山不



色皆赤狀似晨霞亦謂之霞城瀑布山天台之西南  
峰水從南巖懸注望之如曳布即雪厓也神仙傳沈  
羲吳郡人得道帝令遣仙官薄延乘白鹿車司馬生  
乘青龍車徐福乘白虎車召羲共載升天士贊曰魏  
伯陽周易參同契曰薰  
蒸人五肉頰色悅澤好

焦山望寥山

石壁望松寥宛然在碧霄安得五綵虹駕天作長橋

仙人如愛我舉手來相招

齊賢曰焦山在鎮江府大江中自金山去四十里上

贊曰楚詞建綵虹以招指

杜陵絕句

南登和陵北望五陵間秋水明落日流光滅遠山

齊賢曰班固西都賦南望杜霸北眺五陵王贊曰傅休奔詩一絕如流光

登太白峰

西上太白峰夕陽窮登攀太白與我語為我開天關

願乘冷風去直出浮雲間舉手可近月前行若無山

一別武功去何時復見還

齊賢曰唐志鳳翔府郿縣有太白山諺云武功太白

去天三百洞天記第十一太白洞天周回五百里鬼  
谷子於此授蘇秦佐國之術錄異記金星之精墜于  
終南圭峰西因號太白山其精化為白石狀如美玉  
時有紫氣覆之天寶中元宗立玄元廟夢神人曰太  
白此谷有玉石可琢取之紫氣見處是也使求得之  
琢象高二丈楚詞命天闢其開闔兮排闥闔而望予  
王贊曰晉天文志東方角二星為天門其間大門也  
其內天筵也莊子夫列子御風而行冷然善也江淹



詩遊子何時還毛詩  
注曰山西曰夕陽

登邯鄲洪波臺置酒觀發兵

我把兩赤羽來遊燕趙間天狼正可射感激無時閑  
觀兵洪波臺倚劍望玉關請纓不擊越且向燕然山

風引龍虎旗歌鐘昔追攀擊筑落高月接壺破愁顏

遙知百戰勝定掃鬼方還齊賢曰家語赤羽若日白羽若月晉志狼一星在東

非東南狼為野將主剽掠弧九星在狼東南主備盜賊常向於狼唐沙州燉煌郡壽昌縣西北有玉門關終軍字子雲南越與漢和親軍自請願受長纓必羈南越王致之闕下軍遂往說越王王請舉國南屬天子大說竇憲遣閼盤等與北單于戰于稽落山大破之於是溫憤須日遂温温吾等八十部率眾降登

燕然山刻石勒功令班固作銘周禮司常熊虎為旗左傳鄭侯賂晉侯歌鐘二四樂書筑類其頸細其右

圓以竹擊之祭遵為將軍取士皆用儒術對酒設樂必雅歌移壺孫子曰百戰百勝非善之善者易曰震

用伐鬼方士贊曰晉祖述傳論日遇時屯而感激左傳楚子觀兵周郊國語先王耀德不觀兵江淹詩倚

劍臨入荒

入荒

登新平樓陝西

去國登茲樓懷歸傷暮秋天長落日遠水淨寒波流

秦雲起嶺樹胡雁飛沙洲蒼蒼幾萬里目極令人愁

齊賢曰魏志王粲山陽人獻帝西遷粲從至長安以西京擾亂乃之荊州依劉表為登樓賦云登茲樓以四望聊暇日以銷憂毛詩豈不懷歸士贊曰莊子越之流人去國旬月則見故人而喜人延之詩去國還



故里張平子思玄賦天長地遠歲不留晉書秦雲如  
行人莊子天之蒼蒼其正色耶楚詞日極千里兮傷  
春心

### 謁老君廟

先君懷聖德靈廟肅神心草令人蹤斷塵濃鳥跡深

流沙丹竈滅關路紫煙沉獨傷千載後空餘松柏林

齊賢曰關令尹喜望紫氣知老子入關與俱之流沙  
事詳元二卷上贊曰唐祖老子故白稱爲先君尚書  
序曰先君孔子生上周末孟子獸蹄鳥跡之道魏文  
帝修孔子廟詔曰俾千載之後莫不修其文以述作

### 秋日登揚州西靈塔

寶塔凌蒼蒼登攀覽四荒頂高元氣合標出海雲長

萬象分天界三天接畫梁水搖金刹影日動火珠光

鳥拂瓊簾度霞連繡栱張目隨征路斷心逐去帆揚

露浩梧楸白霜催橘柚黃玉毫如可見於此照迷方

齊賢曰莊子天之蒼蒼其正色耶爾雅孤竹北方西  
王母曰下謂之四荒鎧婆利國自交州浮海而至多  
火珠大者如雞卵白照數尺日中以艾藉珠輒火出  
景福殿賦藥栱天橋而交結士贊曰十洲三島記崑  
崙山上有金臺玉闕亦元氣之所合天帝之居治處  
淮南子天文訓天地未剖陰陽未判四時未分萬象  
未生後漢李邕明堂論萬象翼之三天清微天禹餘  
天太赤天也鮑照佛影頌日色丹貌續留相瓊石金  
光絕見玉毫遺觀

### 登金陵冶城西北謝安墩

此墩即晉太傅謝安與右軍王羲之同登



超然有高世之志余將營園其上故作是詩也

晉室昔橫潰永嘉逐南奔沙塵何茫茫龍虎鬪朝昏

胡馬風漢草天驕蹙中原齊賢曰晉永嘉五胡亂華元帝南渡事見前光武紀

四夷雲集龍鬪野史紀何奴天之驕子士贇曰謝靈運詩天地中橫潰又崩騰永嘉未繁欽述行賦曰茫茫河濱實多沙塵班固

荅賓戲龍戰而虎爭哲匠感頽運雲鵬忽飛翻組

練照楚國旌旗連海門西秦百萬衆戈甲如雲屯投

鞭可填江一掃不足論一作皇運有返正醜虜無遺

覓談笑過橫流蒼生望斯存冶城訪古跡一作至今

猶有謝安墩憑覽周地險高標絕人喧想像東山姿

緬懷右軍言齊賢曰哲匠請謝安也注機詩有

率組甲三百被練三千杜預注組甲漆甲成組文被練練袍周禮熊虎為旗析羽為旌西秦苻堅也堅以

百萬之衆伐晉曰以吾之衆投鞭於江足斷其流謝安遣謝玄等距敵敗之事並見前謝安在東山人曰

安若不起當如蒼生何至此果能慰蒼生也冶城在建康世說東山在會稽右軍羨之也王贊曰殷仲文

詩哲匠感蕭晨陸機詩胡馬如雲屯公羊傳撥亂返正莫近于春秋晉呂光載記論曰鳴檄而藩晉朝仗

義而誅醜虜左思詩談笑却秦軍晉書列女傳論曰橫流在晨晉書索靖傳論曰永嘉蕩覆海內橫流易

曰地險山川丘陵也顏延年詩水國周地險蜀都賦陽鳥回翼于高標濟曰高標高枝也屈原遠遊賦思

故舊以想像謝靈運詩想像崑山姿梧桐識嘉樹蕙草留芳根白鷺映

春洲青龍見朝暎地古雲物在臺傾禾黍繁我來酌

本詩有在



清波於此樹名園功成拂衣去歸入一作長嘯武陵源賢

巨左傳韓宣子來聘公享之季武子賦綿之卒章韓子賦角弓既宴于季氏有嘉樹宣子譽之武子曰宿敢不封殖此樹以無忘角弓謝靈運詩攀條摘蕙草白鷺洲在金陵城下秦淮之外青龍蒼龍之宿角亢氏房心尾箕也黍離詩周大夫行役過故宗廟宮室盡為禾黍左思詩功成不受賞左傳拂衣而起武陵源在今常德府士贊曰謝靈運詩仰見朝日暎桓子新論雍門周曰高臺既已傾曲池又已平

登瓦官閣

晨登瓦官閣極眺金陵城鐘山對北戶淮水入南榮

漫漫雨花落嘈嘈天樂鳴兩廊振法鼓四角吟一作吹

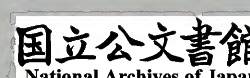
風箏杳出霄漢上仰攀日月行山空霸氣滅地古寒

陰生寥廓雲海晚蒼茫宮觀平門餘閭闔宇樓識鳳

凰名雷作百山動神扶萬拱傾靈光何足貴長此鎮

吳京齊賢曰瓦官寺碑云江左之寺莫先於瓦官晉武時建以陶官故地在秦淮北故名瓦官說而

為棺或云昔有僧誦經于此既死葬以虞氏之棺墓上生蓮花故曰瓦棺中有瓦棺閣高二十五丈唐為昇元閣鍾山即今蔣山淮水即秦淮源下句容溧水兩山間自方山合流至建鄴貫城中而西以達于江雨花臺在長干頭梁武時有僧講經於此天雨贊花佛經云吹大法螺擊大法鼓霸氣六朝也楚詞上寥廓而無天吳有閭闔門宋元嘉有異鳥來集于此因建鳳凰臺有鳳凰樓王文考魯靈光殿賦曰神靈扶其棟宇歷千載而彌堅士贊曰史趙世家曰鈞天廣樂九奏萬舞謝靈運詩結念屬霄漢潘岳哀永逝文曰視天日兮蒼茫





登梅岡望金陵贈族姪高座寺僧中孚

鍾山抱金陵霸氣昔騰發天開帝王居海色照宮闕

羣峰如逐鹿奔走相馳突江水九道來雲端遙明沒

時遷大運去龍虎勢休歇齊賢曰謝朓詩金陵帝王州蒯通曰秦失其鹿天下

共逐之此借以喻山之形也禹貢九江孔殷注孔安國曰江於此州界分為九道諸葛亮云鍾阜龍盤石

城虎踞士贇曰曹植詩壯哉帝王居佳麗殊百城謝朓詩雲端楚山見何晏景福殿賦乃大運之攸反

我來屬天清登覽窮楚越吾宗抵禪伯特秀鸞鳳骨

一作吾宗道門秀特異鸞鳳骨衆星羅青天明者獨有月冥居順生

理草木不翦伐煙窗引薔薇石壁老野蕨吳風謝安

屐白足傲履屨齊賢曰毛詩勿翦勿伐禳口明星之

意下喬薇葉已抽謝靈運詩野蕨漸紫苞晉書謝玄等既破苻堅驛書至安喜還內過戶限不覺屐齒之

折釋曇足白于面跌涉泥水未嘗汗肘稱白足和尚士贇曰揚雄羽獵賦人清日晏禮託王制草木零落

然後入山林幾宿一下山一作下山來蕭然忘干謁談經演金

偈降鶴舞海雪時聞天香來了與世事絕佳遊不可

得春風惜遠別賦詩留岩屏千載庶不滅王濟曰陶潛詩逸與

世相絕古詩置之懷袖中三歲字不滅

登金陵鳳凰臺

鳳凰臺上鳳凰遊鳳生臺空江自流吳宮花草埋幽

李詩補注 卷三十一



徑晉代衣冠成古丘三山半落青天外一水中分白

鷺洲揔為浮雲能蔽日長安不見使人愁齊賢曰宋元嘉中王

覬見異鳥集于山時謂鳳凰遂起臺於山吳宮謂孫權始都建鄴元帝南渡號為東晉三山及白鷺洲浮雲蔽日事並見前晉明帝曰舉頭見日不見長安士贊曰晉謝萬傳論曰衣冠屢易退邇崩心徐敬業詩回首見長安此詩因懷古而動懷君之思乎抑亦自傷讒發望帝鄉而不見乃觸境而生愁乎大白之志亦可哀也

望廬山瀑布二首

西登香爐峰南見瀑布水挂流三百丈噴壑數十里

欸如飛電來隱若白虹起初驚河漢一作銀河落半灑雲

天裏一作半瀉仰觀勢轉雄壯哉造化功海風吹不

斷江山一作月照還空空空中亂濺射左右洗青壁飛珠

散輕霞流沫沸穹石而我樂名山對之心益閑無論

激瓊液且得洗塵顏且諧宿所好永願辭人間齊賢曰遠

法師廬山記云山東南有香爐山孤峰秀起游氣籠其上即樊蘊若煙又廬山記云開先禪院舊傳梁昭明太子之居棲隱也唐元宗始號開先山南山北有瀑布無慮十餘處香爐峰與雙劍峰在瀑布之傍水源在山頂人未有窮者或曰西入康王谷為水簾東為開先之瀑布水會也但宗切士贊曰禮記氣如白虹漢鄒陽書白虹貫日古詩河漢清且淺賈誼鵬賦天地為爐兮造化為工晉書宋纖傳青壁萬尋下上林賦觸穹石激堆埠漢書張良傳願棄人間事從赤松子遊



其二

日照香爐生紫煙，遙看瀑布挂前川。飛流直下三千

尺，疑是銀河落九天。

一本題云望廬山香爐峰瀑布。曰廬山上與星斗連。日照香爐

生紫煙下兩句同。齊賢曰：蘇東坡詩話僕初入廬山，有以陳令舉廬山記見寄者，且行且讀，見其中有徐凝和李白詩，不覺失笑。開先寺主求詩為作一絕云：帝遣銀河一派垂，古來惟有謫仙詞。飛流濺沫知多少，不為徐疑洗惡詩。

登廬山五老峰

廬山東南五老峰，青天削出金芙蓉。九江秀色可攬

結，吾將此地巢雲松。

齊賢曰：潯陽記山北有五峰於廬山最為峻極，其形如河中虬

獨影前五老之形，故名南史。宗測曰：眷戀雲松，輕迷人路。

江上望皖公山

奇峰出竒雲，秀木含秀氣。清宴皖公山，巉絕稱人意。

獨遊滄江上，終日淡無味。但愛茲嶺高，何由討靈異。

默然遙相許，欲往心莫遂。待吾還丹成，投跡歸此地。

齊賢曰：陶潛詩夏雲多奇峰，運命論曰木秀于林，風必摧之。唐舒州同安郡治懷寧縣，武德五年析置皖陽，有皖山，宿松縣武德四年為嚴州，八年廢。九域志宿松在舒州西南百四十里，僧粲大師以白衣謁二祖，既得法，隱于皖公山，今墓在山谷寺。後參同契曰：金來歸性初，乃得為還丹。士贇曰：黃帝內景玉經曰：淡然無味，天人糧。



望黃鶴樓

東望黃鶴山，雄雄半空出。四面生白雲，中峰倚紅日。  
 巖巒行穹跨，峰嶂亦冥密。頗聞列仙人，於此學飛術。  
 一朝向蓬海，千載空石室。金竈生煙埃，玉潭秘清謐。  
 地古遺草木，庭寒老芝朮。寒宇羨攀躋，因欲保閑逸。  
 觀音徧諸嶽，茲嶺不可匹。結心寄青松，永悟客情畢。

齊賢曰：岳州黃鶴樓，併山事見前。公羊傳躋者何，躋升也。士贇曰：詩云英英白雲，漢書志白雲起封中，司馬相如傳列仙之儒，居山澤間，形容甚臞，列仙傳赤松子常止西王母石室中。江淹詩石室有幽響，人青松挺秀萼，惠色出喬樹，銑曰：青松喻真性也。孔稚圭北山移文：青松蒼苔，白雲誰侶。

鸚鵡洲

鸚鵡來過吳江水，江上洲傳鸚鵡名。鸚鵡西飛隴山去，芳洲之樹何青青。  
 煙開蘭葉香風暖，岸夾桃花錦浪生。遷客此時徒極目，長洲孤月向誰明。

齊賢曰：鸚鵡洲在鄂州江中，彌衡嘗賦鸚鵡，故名。初孔融薦衡于曹操，操不能容，欲殺之，送劉表，表復不能容，以江夏太守黃祖性急，故送衡與之。祖長子射為江陵太守，尤善于衡，射大會賓客，人有獻鸚鵡者，射舉札于衡前，曰：願先生賦之。衡攬筆而作辭，彩甚麗，後復不遜。黃祖竟殺之。年二十六。楚詞采芳洲兮杜若，桃花源記云：桃花林夾岸，恨賦曰：遷客海上。

九日登巴陵置酒望洞庭水軍

時賊逼華容縣



九日天氣清登高無秋雲造化闢川嶽了然楚漢分  
 長風鼓橫波合沓感龍文憶昔傳游豫樓船壯橫汾  
 今茲討鯨鯢旌旆何繽紛白羽落酒樽洞庭羅二軍  
 黃花不掇手戰鼓遙相聞劍舞轉頽陽當時日停曛  
 酣歌激壯士可以摧妖氛掘齒東籬下淵明不足羣

齊賢曰費長房令桓景九日以絳囊盛茱萸登高事見前高唐賦長風至而波起顏延年詩江漢分楚望謝朓詩合沓與雲齊孟子一游一豫為諸侯度漢武帝秋風詞泛樓船兮濟汾河橫中流兮揚素波左傳楚子曰古者明王伐不敬取其鯨鯢而封之毛詩悠悠旆旌家語白羽若月赤羽若日旌旗繽紛下盤于地時賊逼華容縣故軍于洞庭以為長沙鄂岳之蔽月令鞠有黃華毛詩薄言掇之子路戎服見孔子拔劍而舞書云酣歌于室陶潛詩採菊東籬下士贊川楚誰悲哉秋之為氣也沉寥兮天高而氣清淮南子虞公與夏戰日欲落公以劍指日日還不落謝靈運詩頽陽照通津北史後周高琳詩曰沙漠靜妖氛漢酈食其傳握齧好荷禮應劭曰握齧急促之貌師古口齧音勿角切此言淵明不足羣者蓋用武之時儒士必為所輕大白其以淵明自况乎

秋登巴陵望洞庭

清晨登巴陵周覽無不極明湖映天光徹底見秋色  
 秋色何蒼然際海俱澄鮮山青滅遠樹水綠無寒煙  
 來帆出江中去鳥向日邊風清長沙浦山空雲夢田  
 瞻光惜頽髮閱水悲徂年北渚既蕩漾東流自潺湲



對人唱白雪越女歌採蓮聽此更腸斷憑厓淚如泉

齊賢曰寰宇記昇屠巴蛇于洞庭其骨若陵故曰巴陵朱世良為清河守有金剛者曰府若非惟善政清亦徹底謝靈運詩空水共澄鮮長沙雲夢郢人白雪越女採蓮事見前謝靈運詩越客腸今斷劉越石詩淚下如流泉士贇曰謝眺詩平楚正蒼然楚詞帝子降兮北渚又觀流水兮潺湲江淹詩北渚有帝子蕩漾不可期

與夏十二登岳陽樓

樓觀岳陽盡川迴洞庭開鴈引愁心去一作鴈別山秋江去

銜好月來雲間連下榻天上接行杯醉後涼風起吹

人舞袖迴齊賢曰沈休文詩賓至下塵揚王仲宣詩但想杯行塵

登巴陵開元寺西閣贈衡嶽川方外

衡嶽有闡士五峰秀異骨見君萬畱志心海水照秋月

大臣南溟去問道皆請謁灑以甘露言清涼潤肌髮

明朝落天鏡香閣凌銀闕登眺飡重嵐新花期啓發

齊賢曰傳燈錄十六祖羅睺羅多至羅筏城度僧伽提伽提以右手漸展入地至金剛輪取其露水以琉璃器貯至大會所寶積經云有風輪名清涼能使一雲普覆三千大千世界史記三神山居渤海中黃金白銀為宮闕士贇曰傳燈錄二十九祖慧可大師宴坐香山八載見一神曰將欲受果何滯耶也翅日頭痛如刺其師欲治之空中曰此乃換骨非常痛也師視其頂骨如五峰秀出矣古詩相去萬餘里雜摩詰經曰如水中月論語不憤不啓不悱不發世說袁喬曰何嘗見明鏡疲于屢照清流暈于惠風



與<sub>平</sub>至<sub>平</sub>舍人於龍興寺剪落梧桐枝望<sub>平</sub>滄湖<sub>平</sub>

剪落青梧枝滄湖坐可窺雨洗秋山淨林光澹碧滋

水閑明鏡轉雲繞畫屏移千古風流事名賢共此時

齊賢曰郡國志夏潦奔注則溢為此湖冬則涸為平野文選綠葉發華滋士贊曰孟子此一時也江淹詩金鎔映秋山

挂席江上待月有懷

待月月未出望江江自流倏忽城西郭青天懸玉鉤

素華雖可攬清景不同遊耿耿金波裏空瞻鵙鵲樓

齊賢曰鮑明遠翫月城西詩始見四南樓織如五  
泉宮士贊曰楚詞倏而來兮忽而逝謝朓詩秋河曙  
耿耿又金波麗鵙鵲按此詩亦身在江海心存魏  
闕之意乎讀者忽之使白心不自于後世惜哉

金陵望漢江

漢江迴萬里派作九龍盤橫潰豁中國崔嵬飛迅湍

六帝淪亡後三吳不足觀我君混區宇垂拱衆流安

今日任公子滄浪罷釣竿齊賢曰禹貢嶓冢導漾東流為漢梁武紀全有上流

以此威聲臨九派斷彭蠡傳檄江南六帝吳晉宋齊  
梁陳通典吳郡吳興丹陽為三吳莊子任公子為大  
釣七魚事見前士贊曰木華海賦乖蛮隔夷迴互萬  
里郭璞江賦源二分于岷嶽流九派乎潯陽又長波  
浹滌峻湍崔嵬謝靈運詩天地中橫潰又區宇既蕩  
滌論語其餘不足觀也已西都賦區宇若茲不可殫



論又衆流之隈漢董仲舒傳虞舜之時垂拱無爲而天下平楚詞使江水兮安流

### 秋登宣城謝朓北樓

江城如畫裏山晚望晴空兩水夾明鏡雙橋落彩虹

人煙寒橘柚秋色老梧桐誰念北樓上臨風懷謝公

齊賢曰謝朓字玄暉按南史本傳未嘗守宣城而文選載朓郡內高齋閑坐答呂法曹夏在郡卧病呈沈尚書之宣城出新林浦向板橋與敬亭山皆宣城之作齊梁相繼昭明必無差誤古今史傳固有闕文也况至唐猶有謝朓樓則朓守宣城無可疑者士贊曰楚詞建彩虹以標指又臨風恍兮浩歌

### 望天門山

天門中斷楚江開碧水東流至北迴兩岬青山相對

出孤帆一片日邊來齊賢曰宣城圖經二山夾大江東曰博望西曰天門輿地志博

望梁山東西隔江相對如門相去數里謂之天門太白天門山銘曰梁山博望關扁楚濱夾據洪流實爲吳津晉明帝曰不聞人從日邊來

### 望木瓜山

早起見日出暮見棲鳥還客心自酸楚况對木瓜山

齊賢曰木瓜河起真州六合縣通天長縣今其中間絕水五六十里若浚之亦舟楫之利也

登敬亭北二小山余時客逢崔侍御並登此地

送客謝亭北逢君縱酒還屈盤戲白馬大笑上青山

迴鞭指長安西日落秦關帝鄉三千里杳在碧雲間



齊賢曰謝亭謝眺亭也晉顧榮歷廷尉恒縱酒酣暢謂友人張翰曰惟酒可以忘憂但無如作病何耳秦關謂函谷壘坻二關也莊子曰乘彼白雲至于帝鄉士贊曰漢書田儉傳縱酒注曰縱放也放意而飲酒老子曰下士聞道則大笑之陶潛詞帝鄉不可期帝鄉指京師也非莊子帝鄉之謂江淹詩日暮碧雲合按白此詩其亦身在江海心在魏關之意乎食息不忘君豈特杜甫為然迄今數百歲未有發明之者惜哉

### 過崔八丈水亭

高閣橫秀氣清幽併在君簷飛宛溪水窻落敬亭雲  
猿嘯風中斷漁歌日裏聞閑隨白鷗去沙上自為羣

齊賢曰宛溪敬亭山皆隸宣城列子海上之人從區鳥遊事見前

### 登廣武古戰場懷古

秦鹿奔野草逐之若飛蓬項王氣盖世紫電明雙瞳  
呼吸八千人橫行起江東赤精斬白帝叱咤入關中  
兩龍不並躍五緯與天同楚滅無英圖漢興有成功

### 按劍清八極歸酣歌太風

齊賢曰史記蒯通對高帝曰秦失其鹿天下共逐之

高材疾走者先得焉張晏曰以鹿喻帝位毛詩首如飛蓬項羽至垓下諸侯圍之夜聞漢軍四面皆楚歌大驚夜起飲帳中自為詩曰力拔山兮氣盖世史記曰項羽亦重瞳子漢書項梁勸籍斬會稽守頭梁持守頭佩其印綬遂為會稽守籍為裨將廣陵人召平為陳王狗廣陵未下聞陳敗乃渡江矯陳王命拜梁楚王上柱國曰江東已定急引兵西擊秦梁乃以八千人渡江而西高祖以亭長為縣送徒驪山到豐西

李詩甫注

卷三二



澤中止飲解縱所送徒曰公等皆去吾亦從此逝矣  
徒中壯士願從者十餘人高祖被酒夜徑澤中行前  
者還報有大蛇當徑高祖乃前拔劍斬蛇行數里醉  
因卧後人來至蛇所有一老嫗夜哭人問何哭曰吾  
子白帝子化為蛇當道今為赤帝子斬之故哭忽不  
見晉夏統傳叱咤歡呼關中言東自函谷關西至壠  
坻關兩關之中相去千里皆秦地故曰關中兩龍羽  
與高祖漢元年十月沛公兵先諸侯至霸上秦王子  
嬰降軹道旁漢志元年十月五星聚于東井以歷推  
之從歲星也孟康曰歲星先至先至為主故客謂張  
耳曰東井秦地漢王入秦五星從歲星聚當以義取  
天下高祖擊布還過沛置酒沛宮酒酣自擊筑為歌  
曰大風起兮雲飛揚威加海內兮歸故鄉士贊曰後  
漢宦者叙論曰舉動移山海呼吸變霜雪史伯夷傳  
論曰橫行天下漢書紀初懷王與諸將約先入關中  
者王之韓信傳曰兩龍方闔班固典引曰時至氣動  
而龍見淵躍劉向說苑按劍而坐史高帝紀上曰吾  
以布衣提三尺劍取天下漢光武紀曰恢弘大道被

極之人 伊昔臨廣武連兵決雌雄分我一杯羹太皇乃

汝翁戰爭有子口跡壁壘頽層穹猛虎嘯洞壑飢鷹鳴

秋空翔雲列曉陣殺氣赫長虹撥亂屬蒙聖俗僑安

可通沉面呼豎子狂言非至公撫掌黃河曲唾唾阮

嗣宗齊賢曰漢四年破楚大司馬曹咎于成臯泥上

就教倉食孟康曰於滎陽築兩城相對名廣武城在

其倉西三皇山下羽亦軍廣武相守為高祖置太公

受懷王約為兄弟吾翁即若翁必欲烹而翁幸分我

一杯羹相持未決羽曰天下匈匈數歲者徒以我兩

人耳願與漢王挑戰決雌雄漢王笑謝曰吾寧關智

不關力晉阮嗣宗嘗登廣武觀楚漢戰處歎曰時無

英雄使豎子成名太白謂籍沉湎于酒狂言妄呼如



唾唾之氓不足據也士贇曰揚雄羽獵賦壁壘天旋  
陸機詩飢食猛虎窟晉載記曰譬猶養鷹飢則附人  
江淹詩孟冬郊祀月殺氣起嚴霜災高祖紀羣臣皆  
曰高祖起微細撥亂世反之正平定天下為漢太祖  
功最高上尊號為高皇帝叔孫通曰俗儒不達時宜  
好是古非今使人眩于名實余嘗讀阮籍傳未嘗不  
羨其能以佯狂任達全身遠害于魏晉之交非見遠  
識微孰能與于此品量人物之際豈不能識漢高之  
為人至發廣武之歎何哉因味其言至于時之一字  
則知籍之謂時無英雄者非指漢高也蓋謂所遭之  
時炎劉之末桓靈之君無英雄之才卒使神鼎暗移  
于臣下也豎子者指曹氏父子籍之與嘆者此也或  
曰若然則太白之詩亦失言歟余曰此非太白之詩  
也詩中語意錯亂用事無倫理大風之歌能事畢矣  
詩乃重申廣武之事此詩本意稱述高帝之美遷回  
二書所載如杖義入關縞素誅項軍臨廣武數羽十  
罪可稱者為不少矣曾無一語及此分羨之語出于  
一時處變之權無可奈何奚何為高祖道者乃詳談

之可謂無識者矣大白有識者也肯作此等語乎吾  
故曰此非太白之詩也校定之次釐而置諸卷末以  
俟知言者

分類補註李太白詩卷之二十



分類補註李太白詩卷之二十二

明長洲許自昌元祐甫校

行役

安州應城玉女湯作

荆州記云常有玉女乘車投此泉

神女歿幽境湯池流太川陰陽結炭炭造化開靈泉

地底爍朱火沙傍歆素烟沸珠躍明月皎鏡涵空天

氣浮蘭芳滿色漲桃花然精覽萬殊入潛行七澤連

齊賢曰唐安州應城縣西南八十里有玉女池子虛賦楚有七澤士贊曰莊子今一以天地為大爐造化為大冶惡乎往而不可哉賈誼鵬賦天地為鑪兮造化為工陰陽為炭兮萬物為銅古詩朱火然其中青

李詩補注

卷三

一



烟颺其間左思魏都賦愈疾功莫尚盈道乃全濯濯

氣清泚晞髮弄潺湲散下楚王國分澆宋玉田可以

奉巡幸柰何隔窮偏獨隨朝宗水赴海輸微涓齊賢曰易

曰地道寢盈而流謙楚詞與汝沐兮咸池晞汝髮兮

陽之阿謝靈運詩乘月弄潺湲楚都郢今江陵府驪

山有溫泉明皇幸焉則此玉女湯亦可奉巡幸也惜

乎出于窮僻之地徒與江漢朝宗于海耳士贊曰詩

### 之廣陵宿常二南顧北居

綠水接柴門有如桃花源忘憂或假草滿院羅叢萱

暝色湖上來微雨飛南軒故人宿茅宇夕鳥棲楊園

還惜詩酒別深為江海言明朝廣陵道獨憶此傾樽

齊賢曰萱草忘憂事見前王僧達詩楊園流好音士贊曰綠水見一卷桃花源見二卷莊子曰以此退居

而閑遊江海山林之士服

### 夜下征虜亭

船下廣陵去月明征虜亭山花如綉頰紅火似流螢

齊賢曰唐揚州廣陵郡丹陽記曰太安中征虜將軍

謝安立此亭因以為名世說支道林還東時賢並送

### 下途歸石門舊居



吳山高越水清握手無言傷別情將欲辭君挂帆去  
離竟不散烟郊樹此心鬱悵惟誰能論有愧叨承國士

恩雲物共傾三月酒歲時同餞五侯門齊賢曰吳王夫差都姑蘇

越王句踐都會稽海賦維長綯挂帆席司馬遷書李陵有國士之風漢書王氏五侯師古曰譚商音根逢時凡五侯士贊曰史豫讓曰智伯以國士遇我故以國士報之雲物見前漢樓護傳時王氏賓客滿門五侯爭各其客各有所厚不得左羨君素書常滿案含右唯護盡入其門咸得其懽心

丹照白霞色爛余嘗學道窮冥筮夢中往往遊仙山

何當脫屣謝時去壺中別有日月天俛仰人間易凋

朽鍾峰五雲在軒牖惜別愁窺玉女窓歸來笑把洪

崖手

齊賢曰黃石公素書一卷郊祀志武帝曰吾親去妻子如脫屣耳後漢費長房汝南人為市椽

市中有老翁賣藥懸一壺于肆頭及市罷輒跳入壺中長房于樓上見之因再往奉酒脯翁乃與俱入壺中唯見仙宮世界樓觀重門閣道翁左右侍者數十人語房曰我仙人也昔處天曹以公事不勤因謫人間耳左思詩俛仰生榮華莊子其疾也俛仰之間鍾峰鍾山也靈光殿賦玉女窺窓而下視郭璞詩左挹浮丘袖右拍洪崖肩

隱居寺隱居山陶公鍊液棲其間靈神閉氣昔登攀恬然但覺心緒閑數人不知幾甲子昨夜

猶帶冰霜顏我離雖則歲物改如今了然失所在別

君莫道不盡歡懸知樂客遙相待齊賢曰南史陶弘景字通明丹陽秣

陵人十歲得葛洪神仙傳晝夜研尋便有養生之志齊高帝作相引為諸王侍讀上表辭祿止于茅山中



立館自號華陽隱居梁武既早與遊即位後書問不絕後合飛丹色如霜雪服之體輕及帝服飛丹有驗益重之人謂為山中宰相年逾八十而有壯容仙書云眼方者壽千歲弘景末年一眼有時而方大同三年卒年八十五顏色不變屈伸如常香氣累日氤氳滿山詔謚貞白先生左傳絳縣人曰臣生之歲正月甲子朔四百有四十五甲子矣

亦曾到秦人家不知何處得雞豕就中仍見繁桑麻

條然遠與世事間裝鸞駕鶴又復遠何必長從七貴

遊勞生徒聚萬金產挹君去裏相思雲遊雨散從此

辭欲知悵別心易苦向暮春風楊柳絲齊賢曰石門及桃源事見

前潘岳西征賦窺七貴於漢庭講一姓之或在注七貴謂呂霍上官趙丁傅王也王粲詩風流雲散一別

外甫士贊曰莊子條然而往條然而來史陶朱公治產三致千金子孫脩其業而息之遂至巨萬古詩上

言長相思又晨風懷苦心陸機詩志士多苦心

客中行

蘭陵美酒鬱金香玉椀盛來琥珀光但使主人能醉

客不知何處是他鄉齊賢曰唐沂州承縣本蘭陵武德四年以縣置鄆州更名承別

置蘭陵鄆城二縣正觀元年州廢省蘭陵鄆城以承屬沂州本草鬱金苗似姜黃花白質紅未秋出莖心

無實根黃赤嶺南亦有實似小荳蔻後漢哀牢國出琥珀注云松脂入地千年為茯苓茯苓千年為琥珀

士贊曰古詩云博山鑪中百和香鬱金蘇合及都梁

太原早秋



歲落衆方歇時當大火流霜威出塞早雲色渡江秋

夢遶邊城月心飛故國樓思歸若汾水無日不悠悠

齊賢曰顏師古曰鷦鷯一名買銳一名子規一名杜鵑常以立夏鳴則衆芳皆歇說文鷦鷯關東曰鷦鷯春分鳴則衆芳生秋分鳴則衆芳歇毛詩云七月流火唐晉州有臨汾汾西二縣太原府治晉陽士贊曰張景陽詩大火流坤維後漢律歷志自元入度至尾九度曰大火之次漢書願從思東歸之士毛詩悠悠我心又淇水悠悠

奔亡道中五首 江東

蘇武天上田橫海島邊萬重關塞斷何日是歸年

齊賢曰蘇武使匈奴不降匈奴徙武北海無人處史記李廣利擊匈奴右賢王於祁連天山徐廣注曰出燉煌至天山唐西州交河郡天山縣有天山漢書田橫與其徒五百人入海居島中

其二

亭伯去安在李陵降未歸愁容變海色短服改胡衣

齊賢曰後漢書崔駰字亭伯為竇憲主簿前後奏記數十指切長短憲不能容出為樂浪郡長駰以遠去不之官而歸前漢書天漢二年貳師將軍李廣利將三萬騎擊匈奴于天山使李陵將其射士步兵五千人出居延北河千餘里欲以分匈奴兵毋令專走貳師陵既至期還而單于以兵八萬圍擊陵軍陵且引且戰八日未到居延百餘里匈奴遮狹絕道陵食乏而救兵不到遂降匈奴

其三

談笑三軍却交遊七貴疎仍留一隻箭未射曾連書

本詩補注 卷三 五



李詩補註 卷三  
王然曰談笑却秦軍及魯仲連為  
書射聊城中遺燕將事並見前

其四

函谷如玉關幾時可生還洛陽為易水嵩嶽是燕山  
俗變羗胡語人多沙塞顏申包惟慟哭七日鬢毛斑

齊賢曰後漢班超久在絕域年老思土上疏曰臣不敢望到酒泉郡但願生入玉門關注玉門關屬燉煌郡王贊曰易水燕山及申包胥走秦庭晝夜哭七日七夜求兵救楚事見前

其五

淼淼望湖水青青蘆葉齊歸心落何處日沒太江西  
歌馬傍春草欲行遠道迷誰忍子規鳥連聲向我啼

呈門秘懷

郢門一為客巴月三成弦朔風正搖落行子愁歸旋  
杳杳山外日茫茫江上天人迷洞庭水鴈度瀟湘烟  
清曠諧宿好緇磷及此年百齡何蕩漾萬化相推遷  
空謁蒼梧帝徒尋溟海仙已聞蓬海淺豈見三桃園  
倚劔增浩歎捫襟還自憐終當遊五湖濯足滄浪泉

齊賢曰前漢南郡江陵縣故楚郢都楚文王自丹陽徙北後九世平王城之後十世奉拔楚郢徙東郢唐歸州巴東郡巴州清化郡閬州閬中郡本隆州巴西郡月至八日上弦至二十三日下弦楚詞草木搖落而不變衰毛詩言旋言歸楚詞日杳杳以西類論語磨而不磷涅而不緇顏延年詩謁帝蒼山蹊神仙傳麻

李詩補註

卷三

六



姑謂王遠曰向到蓬萊水又淺於往日會時略半耳  
漢武內傳王母降漢宮侍女以玉盤乘仙桃七顆大  
如鴨子形圓青色王母以四顆與帝三顆食帝錄  
其核欲種之母曰此桃三十年一生實宋玉賦長刻  
耿介倚天外范蠡滅吳還至五湖辭越王齋其輕寶  
泛舟而去楚詞滄浪之水濁兮可以濯我足士贊曰  
史平津侯傳為客甚困鮑照詩行子心腸斷後漢書  
仲長統曰欲卜居清曠以樂其志謝靈運詩清曠招  
遠風莊子曰若人之形者萬化而未始有極陶潛文  
歲月推遷謝靈運詩逐物遂推遷楚詞蒼梧噉詞兮  
叫帝子江淹詩倚劍臨八  
荒楚詞惆悵兮私自憐

至鴨欄驛上白馬磯贈裴侍御

側壘萬古石橫為白馬磯亂流若電轉舉棹揚珠輝  
臨驛卷緹幕升堂接綉衣情親不避馬為我解霜威

齊賢曰玉篇緹黃色又音提漢表侍御史有綉衣  
指士贊曰爾雅水正絕流曰亂謝靈運詩亂流趨正  
絕樂府公無渡河序曰霍子高晨起刺船見一白首  
狂夫披髮攜壺亂流而渡揚子曰入其門而升其堂  
漢書孫寶曰當從天氣以成嚴霜之威

荆門浮舟望蜀江

春水月峽來浮舟望安極正是桃花流依然錦江色  
江色綠且明茫茫與天平逶迤巴山盡搖曳楚雲行  
雪照聚沙鴈花飛出谷鶯琴洲却已轉碧樹森森迎  
流目浦烟夕揚帆海月生江陵識遙火應到渚官城

齊賢曰明月峽隸渝州成都府有錦江織錦濯其中  
則鮮明唐峽州夷陵縣有巴山寨毛詩出自幽谷遷  
李詩甫主



于喬木楚辭采芳洲兮杜若通典江陵縣有楚渚宮  
 蕪城賦璇淵碧樹王贊曰月令仲春之月始雨水桃  
 始華蓋桃方華時既有雨水川谷水泮衆流猥集波  
 瀾盛長故謂之桃花水而韓詩傳云三月桃花水謝  
 靈運詩逶迤俯隈隩鮑照詩搖曳高帆舉晉書天文  
 志楚雲如日郭璞詩揚志玄雲際流目矚巖石謝靈  
 運詩揚帆  
 采石華

### 上三峽

巫山夾青天巴水流若茲巴水急忽可盡青天無到時

三朝上黃牛三暮行太遲三朝又三暮不覺鬢成絲

齊賢曰夔州巫山縣圖經巫山綿亘七百里自非亭  
 午夜分不見日月江行彷彿九峯三峯在後不見涪  
 陵江一名巴江黃牛峽在峽州  
 高至間有石如牽牛人黑牛黃

自巴東舟行經瞿塘峽登巫山最高峰晚還題

### 壁

江行幾千里海月十五圓始經瞿塘峽遂步巫山巔

巫山高不窮巴國盡所歷日邊攀垂蘿霞外倚穹石

飛步凌絕頂極目無纖烟却顧失丹壑仰觀臨青天

齊賢曰自渝州明月峽至夔州西陵峽四十里鬼門  
 關隔山即瞿塘峽上有瞿塘關吏舍下瞰灩澦堆其  
 東小路數百步絕處即白帝祠旁有三峽堂臨瞿塘  
 峽口自此半日至夔州王贊曰上林賦觸穹石激堆  
 壻張楫曰穹石六石也鮑照詩飛步  
 遊秦宮易曰仰觀天文俯察地理 青天若可捫銀

漢去安在望雲知蒼梧記水辨瀛海周遊孤光晚歷

望雲知蒼梧



覽幽意多積雪照空谷悲鳳鳴森柯歸途行欲歸年

趣尚未歇江寒早啼猿松暝已吐月月色何悠悠

猿響啾啾辭山不忍聽揮策還孤舟齊賢曰歸藏啓

蒼梧入于大梁謝眺詩雲去蒼梧野白駒詩在彼空谷左傳憂未歇也土贊曰楚辭儵忽而捫天鮑照詩孤光獨徘徊謝靈運詩江南倦歷覽陸機詩積雪被長巒江淹詩悲風撓重林楚詞猿啾啾兮狔夜鳴

早發白帝城一作白帝

朝辭白帝彩雲間千里江陵一日還兩岸猿聲啼不

盡輕舟已過萬重山一作須臾過却萬重山齊賢曰白帝城公孫述所築初公孫述

至魚復有白龍出井中自以承漢土運故號白帝城至江陵府九百四十五里

秋下荆門

霜落荆門江樹空布帆無恙挂秋風此行不為鱸魚

鱸自愛名山入剡中齊賢曰唐荊州縣隸江陵府盛弘之荊州記曰郡西沂在六十

里南岸有山名荆門北岸有山名虎牙二山相對楚之西塞顧愷之為殷仲堪參軍在荊門因假還仲堪特以布帆借之至破冢遭風大敗與仲堪笈曰地名破冢真破冢而出行人安穩布帆無恙晉張翰思鱸魚事見前剡縣隸會稽多名山水

江行寄遠

剡木出吳楚危檣百餘尺疾風吹片帆日暮千里隔



別時酒猶在已為異鄉客思君不可得愁見江水碧

齊賢曰易繫辭剝木為舟說文槎邪研米鋤如切王贊曰史記張騫乘槎乃剝全木為之至今沅湘中有此名為桐槽船謝莊月賦隔千里兮共明月鮑照詩何況異鄉客古詩思君令人老

宿五松山下荀媪家

我宿五松下寂寥無所歡田家秋作苦鄰女夜春寒

春

跪進彫胡飯月光明素盤令人慙漂舟三謝不能餐

齊賢曰楊惲書曰田家作苦子虛賦注彫胡菰菜也菰蔣也沈休文詩彫胡方自炊韓信釣於城下諸舟漂有一母見信飢飯信檀弓曰其嗟也可去其謝也可食王贊曰劉楨詩能不懷所歡

下涇縣陵陽溪至澁灘

澁灘鳴嘈嘈兩山足猿猴白波若卷雪側足不容舟

舫

漁子與舟人撐折萬張篙齊賢曰毛詩曾不容舫箋曰小船曰舫王贊曰莊子

白波若山鮑照詩嘈嘈晨鼓鳴木華海賦於是舟人漁子徂南極東

下陵陽沿高溪三門六刺灘

三門橫峻灘六刺走波瀾石驚虎伏起水狀龍縈盤

何慙七里瀨使我欲垂竿齊賢曰甘肅州記桐廬縣有七里瀨瀨下數里至嚴陵

瀨士贊曰鮑照集三尹無喜色一適或垂竿

夜泊黃山聞殷十四吳吟

昨夜誰為吳會吟風生萬壑振空林龍驚不敢水中



臥猿嘯時聞巖下音我宿黃山碧溪月聽之却罷松  
間琴朝來果是滄洲逸酤酒醜盤飯霜粟半酣更發  
江海聲客愁頃向杯中失齊賢曰魏文帝詩行行至吳會莊子就藪澤處閉曠  
此江海之士也士贇曰禮記鳶鳴則風生淮南子虎嘯而谷風生列子薛談撫節悲歌聲振林木

宿鰕湖

雞鳴發黃山暝投鰕湖宿白雨映寒山森森似銀竹  
提携採鈔客結荷水邊沐半夜四邊開星河爛人目  
明晨大樓去崗隴多屈伏當與持斧翁前溪伐雲木

齊賢曰說文鈔黑錫大樓隸宣城士贇曰禮記長者與之提携詩云伐木丁丁

懷古 三十四首

西施

西施越溪女出自苧蘿山秀色掩今古荷花羞玉顏  
浣紗弄碧水自與清波閑皓齒信難開沉吟碧雲間  
句踐徵絕豔揚蛾入吳關提携館娃宮杳眇詎可攀

一破夫差國千秋竟不還

齊賢曰寰宇記西施施其姓也會稽諸暨縣有東施

家西施家又會稽縣東大里有土城山句踐得諸暨採薪二女西施鄭旦令習禮于土城山上以獻吳王山邊有石是西施浣紗石張衡七辯曰淑性窈窕秀色美艷洛神賦曰光潤之玉顏江淹詩日暮碧雲合王粲七釋揚蛾眉而頰肯士贇曰圖經苧羅山在諸暨縣南五里吳越春秋越王謂大夫種曰孤聞吳王

李詩甫注

卷三

七



淫而好色惑亂沉湎不領政事因此而謀可乎種曰  
可夫吳王淫而好色宰詔佞以曳心惟王選擇美女  
進之越王乃於苧羅山得鬻薪之女曰西施鄭旦飾  
以羅縠教以行步習于土城臨于都巷三年學服而  
獻于吳曹植詩誰為發皓齒圖經靈巖山在蘇州城  
西二十里又名硯石山吳王之別苑在焉有館姓宮  
琴臺響屨廊西施洞山頂之屬戰國策楚王謂安陵  
君曰寡人萬歲千秋之後子誰與為樂也鮑照詩一  
去無還期千秋  
萬歲無音詞

### 王右軍

右軍本清真瀟灑出風塵山陰過羽客愛此好鵝賓

掃素寫道經筆精妙入神書罷籠鵝去何曾別主人

齊賢曰王羲之字逸少為右軍將軍會稽長史庾亮  
臨薨上疏再薦羲之請真其有覽裁之雅好服食養生性  
愛碑山陰有道士養好鵝羲之往觀意甚悅固求市  
之道士云為寫道德經當舉羣相贈羲之欣然寫畢  
籠鵝而歸書斷云逸少隸行草草草飛白五體俱入  
神八分尤妙王贊曰孔稚圭北山移文瀟灑出塵之  
想江淹別賦洞雲之  
墨妙嚴樂之筆精

### 上元夫人

上元誰夫人偏得王母嬌嵯峨三角髻餘髮散垂腰

裘披青毛錦身著赤霜袍手提羸女兒閑與鳳吹簫

眉語兩自咲忽然隨風飄

齊賢曰漢武內傳曰上元  
夫人道君弟子也亦玄古  
以來得道總統真籍亞于龜臺金母漢武元封元年  
七月七日夜西王母降于漢宮命侍女郭密香邀夫  
人同宴俄而夫人至年可二十餘服青霜袍雲彩亂  
色非錦非繡不可名字頭作三角髻餘髮散垂至腰



戴九雲夜光之冠帶太山火王之珮上殿向王母拜  
王母坐止之呼同坐北向夫人設厨厨亦精珍後宣  
帝地節四年茅盈為太元真人又與王母降于句曲  
山金壇之陵華陽天官以宴茅盈嬴女秦穆公女弄  
玉也喜吹  
簫作鳳鳴

### 蘇臺覽古

舊苑荒臺楊柳新菱歌清唱不勝春只今惟有西江

月曾照吳王宮裏人

齊賢曰吳王夫差都蘇州有桂苑姑蘇臺春霄宮海靈館館娃

閣以宮妓千人為長夜飲造千石酒鐘作天池池中作青龍舟舟中盛陳妓樂日與西施為水戲張景陽七命曰榜人奏采菱之歌歌曰乘鳧舟兮為水嬉臨芳洲兮采雲芝

### 越中覽古

越王句踐破吳歸義士還鄉盡錦衣官女如花滿

殿只今惟有鷓鴣啼

齊賢曰史記吳王夫差北會諸侯于黃池吳國精兵從王惟獨

老弱與太子留守句踐發習流三千人教士四萬人君子三千人諸御千人伐吳殺吳太子吳使厚禮請成于越越自度未能滅吳乃與吳平後四年復伐吳因而留圍之三年吳師敗復棲吳王於姑蘇山吳王請成句踐欲許之范蠡曰謀之二十二年一旦而棄之可乎乃鼓進兵吳王遂自殺越王乃葬吳王而誅太宰嚭鵠  
鵠見上注

### 南山四皓

白髮四老人昂藏南山側偃蹇松雲間冥翳不可識  
雲牕拂青霽石壁橫翠色龍虎方戰爭於焉自休息



秦人失金鏡漢祖昇紫極陰虹濁太陽前星遂淪匿  
一行佐明聖倏起生羽翼功成身不居舒卷在曾臆

宵冥合玄化茫昧信難測飛聲塞天衢萬古仰遺跡

齊賢曰陳留志韋康字宣明常居園中世謂之園公與河內軹人角里先生綺里季夏黃公為友避秦入商山是為四皓後說高祖太子得不易事並見四卷雜書曰秦失金鏡喻月道也晉志北極五星在紫宮中北極北辰最高者又云心三星天王正位中星曰明堂天子位為大辰前星為太子後星為庶子說文寬屈虹青赤或白色陰氣也郭氏曰雄曰虹謂陽盛者雌曰蜺謂暗微者以喻戚夫人也老子曰功成名遂身退天之道也淮南子曰盈縮卷舒與時變化士贊曰北史高昂字敖曹幼時便有壯氣以其昂藏敖曹故以名字之張衡思玄賦遊塵外而督天兮據冥翳而哀鳴班固答賓戲曰干是七雄號關旁製諸夏龍戰虎爭云云于馬道遙淮南子曰陰陽盈縮卷淪于不測又曰人無虧缺于曾臆之中矣莊子曰茫茫乎昧乎未之盡者陶潛詩天道幽且遠鬼神茫昧然易曰荷天之衢亨晉書忠義傳曰激清風于萬古厲薄俗于當年王粲詩先民遺跡來世之矩

### 過四皓墓

我行至商洛幽獨訪神仙園綺復安在雲蘿尚宛然  
荒涼千古跡蕪沒四墳連伊昔鍊金鼎何年閉玉泉  
隴寒惟有月松古清無煙木魅風號去山精雨嘯旋  
紫芝高詠罷青史舊名傳今日併如此哀哉信可憐

齊賢曰唐商州上洛郡商洛縣四皓事迹並見四卷蕪城賦云木魅山鬼野鼠城狐風嘯雨嘯昏見晨浦



注說文魁老物精也士贇曰江淹別賦云守丹竈而不顧鍊金鼎而方堅晉韓伯傳贇曰異術同華葳蕤青史陶潛詩  
哀哉亦可傷

### 峴山懷古

訪古登峴首憑高眺襄中天清遠峰出水落寒沙空

弄珠見遊女醉酒懷山公感歎發秋興長松鳴夜風

齊賢曰峴山在襄陽南十里鄭交甫過漢皋二女事見前山公即山簡事見前潘安仁嘗作秋興賦

### 蘇武

蘇武在匈奴十年持漢節白雁上林飛空傳一書

牧羊邊地苦落日歸心絕渴飲月窟水飢食天上雪

東還沙塞遠北愴河梁別泣把李陵衣相看淚成血

齊賢曰天漢元年且鞮侯單于立恐漢襲之曰漢天子我丈人行也盡歸漢使路充國等武帝嘉其義乃遣蘇武持節送匈奴使留在漢者因厚賂單于武與副張勝及假吏常惠俱至匈奴單于益驕議殺漢使者左伊秩訾曰宜皆降之單于使衛律召武受辭舉劍擬之武不動單于乃幽武大窖中絕不飲食天雨雪武臥啣雪與旃毛并咽之數日不使匈奴以為神乃徙武北海無人處使牧羝羝乳乃得歸別常惠許各置他所武至海上廩食不至掘野鼠與草實而食之杖漢節牧羊卧起操持節毛盡落明年李陵降乃使陵至海上說之武曰必欲降武請畢今日之驩効死于前陵曰嗟夫義士陵與衛律之罪上通于天與武決去後昭帝即位數年與匈奴和親求武等謂單于言天子射上林中得雁足有繫帛書言武等在某澤中單于驚謝曰武等實在于是陵置酒賀武曰今足下還歸揚名于匈奴功顯于漢室雖古竹帛所



言不言 卷三 三  
載何以過異域之人一別長絕陵起舞歌曰徑萬里  
兮度沙漠為君將兮奮匈奴路窮絕兮矢亦摧士衆  
滅兮名已隕老母已死雖欲報恩將安歸單于召會  
武官屬還者九人武留匈奴凡十九歲長楊賦西廡  
月蝟東震曰域蝟音窟廡服也李陵與蘇子卿詩携  
手北河梁遊子暮何之江文通請建平王上書曰此  
少卿所以仰天槌心泣盡而繼之以血也李陵與蘇  
武書曰何志未立而怨已成此陵所以仰天槌心而  
泣血也

### 經下邳圯橋懷張子房

子房未虎嘯破產不為家滄海得壯士椎秦博浪沙

報韓雖不成天地皆振動潛匿遊下邳豈曰非智勇

我來圯橋上懷古欽英風唯見碧流水曾無黃石公

歎息此人去蕭條徐泗空

齊賢曰王褒聖士得賢臣頌曰虎嘯而谷風冽張良

韓人大父父五世相韓秦滅韓良悉以家財求刺客  
秦王東見滄海君得力士為鐵椎重百二十斤秦皇  
帝東遊良與客狙擊秦皇帝博浪沙中誤中副車帝  
大怒索賊急良以更改姓名亡匿下邳嘗間從容步遊  
下邳圯上有一老父衣褐至良所墮履圯下顧良下  
取履良取履因跪進之父曰後五日平明與我會此  
良夜未半往有頃父亦來喜曰當如是出一編書曰  
讀此則為王者師矣後十年興十三年孺子見我濟  
北穀城山下黃石即我矣遂去後十三年從高帝過  
濟北果見穀城山下黃石取而葆祠之良嘗稱公家  
世相韓及韓滅不愛萬金之資為韓報仇彊秦天下  
振動班固贊曰聞張良之智勇以為其貌魁梧奇偉  
及若婦人女子太史公自序曰運籌帷幄之中制勝  
於無形子房計謀其事無知名無勇功非山移文張  
英風子



金陵三首

晉家南渡日此地舊一作長安地即帝王宅山為龍

虎盤一作碧雨樓臺金陵空壯觀天塹一作淨波瀾

醉客回橈去吳歌且自歡一作誰云行路難齊賢曰

建康謝朓詩金陵帝王州諸葛亮曰鍾阜龍盤石城

虎踞魏文帝臨江而嘆曰嗟乎此天所以限南北也

其二

地擁金陵勢城迴江漢一作水流當時百萬戶夾道起

朱樓亡國生寒草王宮沒古丘空餘後湖月波上對

江州一作瀟州齊賢曰謝朓詩江南佳麗地金陵帝王州逶迤帶綠水迢迤起朱樓

其三

六代興亡國三杯為爾歌苑方秦地少一作山似洛

陽多古殿吳花草深宮晉綺羅併隨人事滅東逝與

滄波齊賢曰六代吳晉宋齊梁陳也士

贊曰江淹賦綺羅畢方池館盡秋夜板橋浦汎月獨酌懷謝朓

天上何所有迢迢白玉繩斜低建章闕耿耿對金陵

漢水舊如練霜江夜清澄長川瀉落月洲渚曉寒凝

獨酌板橋浦古人誰可徵去暉難再得灑酒氣填膺



齊賢曰春秋元命苞曰玉衡北兩星為玉繩星謝玄暉詩玉繩低建章又有之宣城出新林浦句板橋詩又有登三山望京邑詩曰餘霞散成綺澄江淨如練上贊曰東漢儒林傳贊曰千載不作淵源誰徵鮑照詩酒酒盪朱顏江淹恨賦曰置酒欲飲悲來填膺

過彭蠡湖

謝公入彭蠡因此遊松門余方窺石鏡兼得窮江源前賞迹可見後來道空存而欲繼風雅豈云清心竟雲海方助興波濤何足論青嶂憶遙月綠蘿愁鳴猿水碧或可採金膏秘莫言余將振衣去羽化出壘煩

齊賢曰謝靈運入彭蠡湖口詩曰攀崖照石鏡牽葉入松門三工事多住九狐理空存露物希真符異人秘精靈金膏滅明光水碧縱流溫顧野王輿地志曰自入湖三百三十里窮于松門東西十里青松徧于兩岸張僧鑒淶陽記曰石鏡山東有一圓石懸崖明淨照人見形繼風雅者繼靈運也山海經曰耿山多水碧郭璞曰碧亦玉也穆天子傳曰河北示汝黃金之膏陸士衡招隱詩振衣聊躡躅士贊曰左思詩振衣于仞岡南史王僧虔傳曰若同歸九泉猶羽化也晉許邁少恬靜不慕仕進徧遊名山採藥欲斷穀自後莫測所終好道者皆謂之羽化

入彭蠡經松門觀石鏡緬懷謝康樂題詩書遊

覽之志

二篇或同或異故併錄之

謝公之彭蠡因此遊松門余方窺石鏡兼得窮江源將欲繼風雅豈徒清心竟前賞逾所見後來道空存



况屬臨汎美而無洲渚喧漾水向東去漳流直南奔  
空濛三川夕回合千里昏青桂隱遙月綠楓鳴愁猿  
水碧或可采金精秘莫論吾將學仙去冀與琴高言  
士贊曰山海經曰荆山漳水出焉而東南流注于江  
謝朓詩空濛如薄霧散漫似輕埃謝靈運謝州島驟  
迴合坳岬屢崩奔王僧達詩白日無精景黃沙千里  
昏太清煉靈丹經曰丹砂外包入石內含金精列仙  
傳琴高子趙人也行彭涓之術浮遊冀  
州涿郡之間二百餘年後辭入涿水中

廬江主人婦

孔雀東飛何處棲廬江小吏仲卿妻為客裁縫君自  
見城烏獨宿夜空啼齊賢曰虞衡志孔雀生高山喬  
木之上人探其雛育之喜臥沙

中以沙自浴自拍甚適蓋巢于山林下浴滌岸雌  
尾長數尺金碧晃耀時時自奮張其尾圍如錦輪古  
有烏夜啼曲士贊曰古樂府有崔仲卿妻詞仲卿為  
府吏不歸妻之父母逼之改嫁妻守節而死此引以  
比之也

陪宋中丞武昌夜飲懷古

清景南樓夜風流在武昌庾公愛秋月乘興坐胡床  
龍笛吟寒水天河落曉霜我心還不淺懷古醉餘觴  
懷古一作留客齊賢曰晉書庾亮鎮武昌諸佐吏殷  
浩之徒乘秋夜往共登南樓俄而亮至諸人將起避  
之亮徐曰諸君少住老子於此興復不淺便據胡床  
與浩等談詠竟夕武昌郡治武昌縣治故東鄂也楚  
子熊渠封中子於此乃唐鄂州江夏郡之武昌縣而  
唐鄂州乃晉武昌郡之沙羨縣如此則晉武昌自有



李詩補注 卷三  
南樓太白豈未之考耶第賦曰龍  
鳴水中不見已截竹吹之聲相似

### 望鸚鵡洲懷禰衡

魏帝營八極蟻觀一禰衡黃祖斗筲人殺之受惡名  
吳江賦鸚鵡落筆超羣英鏘鏘振金玉句句欲飛鳴  
驚鸚啄孤鳳千春傷我情五獄起方寸隱然詎可平  
才高竟何施寡識冒天刑至今芳洲上蘭蕙不忍生

齊賢曰三國志吳都鄂其後遷建鄴後漢書禰衡平  
原人有才辨而尚氣曹操懷忿而以才名不欲殺之  
送劉表表不能容送江夏太守黃祖祖長子射大會  
賓客有獻鸚鵡者射舉卮于衡前曰願先生賦之衡  
筆不停綴文不加點後黃祖竟殺之論語斗筲之人  
衡上傲使氣以喪其身也王贊曰淮南子八紘之外  
有八極毛詩八鸞鏘鏘漢書策金聲而玉振之莊子  
吾見子之心矣方寸之地虛  
矣又無趾曰天刑之安可辭

### 宿巫山下

昨夜巫山下猿聲夢裏長桃花飛綠水三月下瞿塘  
雨色風吹去南行拂楚王高丘懷宋玉訪古一靈裳

士贊曰巫山及宋玉賦高丘神女事見前荆州記巴  
東三峽巫峽長猿鳴二聲淚沾裳南史循史傳序曰  
都邑之盛士女昌逸桃花綠水之間秋月春風之下  
無往非適圖經云瞿塘峽在夔州之東舊名西陵峽  
瞿塘乃三峽之門  
峽口有灩澦堆

### 金陵白楊十字巷

李詩補注 卷三



白楊十字巷北夾湖溝道不見吳時人空生唐年草  
天地有反覆宮城盡傾倒六帝餘古丘樵蘇泣遺老  
齊賢曰六帝吳晉宋齊梁陳漢書李左車曰樵蘇後  
爨晉灼曰樵取薪蘇取草也王贊曰黃帝陰符經曰  
人發殺機天地反覆後漢書董車傳論曰殘  
寇乘之倒山傾海漢書傳劉向宗室遺老

謝公亭 蓋謝眺范  
雲之所遊

謝公離別處風景每生愁客散青天月山空碧水流  
池花春映日牕竹夜鳴秋今古一相接長歌懷舊遊

齊賢曰世說過江諸人每至美日輒相與新亭藉卉  
飲宴周顛中坐而嘆曰風景不殊舉自有山河之異  
皆相視流涕王贊曰鮑照  
長歌款白慰爾起長良端

紀南陵題五松山

聖達有去就潛光愚其德魚與龍同池龍去魚不測  
當時版築輩豈知傳說情一朝和駁人光氣為列星  
伊尹生空桑指庖佐皇極桐宮放天甲攝政無愧色  
三年帝道明委質終輔翼曠哉至人心萬古可為則  
時命或大繆仲尼將一作其奈何鸞鳳忽覆巢麒麟不  
乘過龜山蔽魯國有斧且無柯歸來歸去來一作歸  
去來  
去 宵濟越洪波 齊賢曰左傳聖達節老子曰盛德容  
貌若愚說命注傅氏之巖在虞虢界  
通道所經有澗水壤道常使胥靡刑人築護此道說  
賢而隱代胥靡築之以供食說命曰高宗夢得說營



求諸野得諸傳巖爰立作相莊子傳說得之以相武  
下乘東維騎箕尾而比于列星列子曰伊尹生乎空  
桑注云伊尹母居伊水上既孕夢神告曰舊水出而  
東走無顧明日視舊水出東走十里顧視其邑盡為  
水身因化為空桑有莘氏女子採桑得嬰兒于空桑  
中命之曰伊尹獻之君令庖人養之長而賢為殷相  
伊訓曰成湯既沒伊尹奉嗣王祗見厥祖明言烈祖  
之成德以訓于王王未克變營于桐宮王徂桐宮居  
憂克終允德伊尹以冕服奉嗣王歸于亳司馬遷書  
曰事乃有大繆不然者月令孟春禁毋覆巢禮運曰  
鳳皇麒麟皆在郊畎龜龍在宮沼毛詩太山巖巖魯  
邦所瞻奄有龜蒙遂荒大東箋云龜山蒙山也又云  
伐柯如之何匪斧不克注柯斧柄士贊曰後漢毛義  
傳曰賢者固不可測書建用皇極注曰皇太極中也  
左傳狐突曰策名委質貳乃辟也晉國語委質為臣  
無有二心孟子曰輔之翼之使自得之莊子曰古之  
所謂隱上者非伏其身而弗見也非閉其言而弗出  
也非藏其知而不發也時命大謬也當命命而大行  
乎天下則及一無跡不當時命而大窮乎天下則  
恨寧極而待此存身之道也史殷紀祖伊曰今上  
奈何世說孔文舉二子被收曰覆巢之下安有完卵  
家語鉏商于大野獲麟折其左足孔子視之曰何為  
來哉反袂拭面泣涕沾襟子貢問曰何泣孔子曰麟  
為明王出出非其時見害故傷焉謝靈運詩宵濟漁  
潭浦

夜泊牛渚懷古

此地即謝尚聞  
袁宏詠史處

牛渚西江夜青天無片雲登舟望秋月空憶謝將軍

余亦能高詠斯人不可聞明朝挂帆席一作洞楓葉

落一作紛紛紛紛士贊曰晉書謝尚進號鎮西將軍秋夜

酒紛紛



姑熟十詠

姑熟溪

愛此溪水閑乘流與無極漾楫怕鷗驚垂竿待魚食  
波翻曉霞影岼疊春山色何處浣紗人紅顏未相識

齊賢曰唐宣州當塗縣姑熟隸焉有小溪自蕪湖縣東流又北東至采石入江西施浣紗石事見前

丹陽湖

湖與元氣連風波浩難止天外賈客歸雲間片帆起

龜遊蓮葉上鳥宿蘆花裏少女棹歸舟歌聲逐流水

齊賢曰史龜策傳曰龜千歲乃遊蓮葉之上士贊曰丹陽湖在當塗縣東南七十里春秋元命苞白水者

五行始為元氣之津也

謝公宅

青山日將暝寂寞謝公宅竹裏無人聲池中虛月

荒庭衰草徧廢井蒼苔積惟有清風閑時時起泉石

齊賢曰太白傳晚好黃老度牛渚磯至姑熟悅謝公宅即謝朓也士贊曰謝公宅在城

東青山

陵歆臺

曠望登古臺臺高極人目疊嶂列遠空雜花間平陸

閑雲入窻牖野翠生松竹欲覽碑上文苔侵豈堪讀



齊賢曰謝靈運詩連嶂疊嶽嶠丘希範與陳伯之書曰暮春三月江南草長雜花生樹羣鷺亂飛士贊曰圖經凌歊臺在當塗縣城北黃山上宋武帝南遊嘗登北臺因建離宮焉廣平曰陸謝朓詩夕陰曖平陸

### 桓公井

桓公名已古廢井曾未渴石甃冷蒼苔寒泉湛孤月

秋來桐暫落春至桃還發路遠人罕窺誰能見清徹

王贊曰桓公井在當塗東五里自紵山上寰宇志又名楚山桓温領妓遊山奏樂好為白紵歌因名焉井在其上

### 慈姥竹

野竹攢石生含煙映江島翠色落波深虛聲帶寒早

龍吟曾未聽鳳曲吹應好不學蒲柳凋貞心常自保

齊賢曰馬融笛賦龍吟水中不見已截竹吹之聲相似漢志伶倫嶠竹制谷制十二簫以聽鳳鳴顧愷之曰蒲柳之質望秋先零士贊曰當塗縣西北四十五里有慈姥山山上出竹堪為簫管李善文選注曰慈姥山竹作簫管有妙聲丹陽記曰自伶倫採竹嶠谷後見此奇故歷代常給樂府又呼為鼓吹山

### 望夫山

顛望臨碧空怨情感離別江草不知愁岩花但爭發

雲山萬重隔音信千里絕春去秋復來相思幾時歇

齊賢曰九域志昔有人適楚不還其妻登山望夫化為石山在當塗縣正對和州郡樓

### 牛渚磯



絕壁臨巨川連峰勢相向亂石流湫間迴波自成浪  
但驚群木秀莫測精靈狀更聽猿夜啼憂心醉江上

靈墟山

齊賢曰温嶠燃犀處事見前士贊曰牛渚山在當塗縣北三十里山下有磯古津渡也與和州橫江渡相對輿地志牛渚山昔有人潛行云此處通洞庭旁達無底見金牛狀異乃見怪而出

丁令辭世人拂衣向仙路伏鍊九丹成方隨五雲去  
松蘿蔽幽洞桃杏深隱處不知曾化鶴遼海歸幾度

齊賢曰遼東華表柱上有鶴云有鳥有鳥丁令威去家十年今始歸抱朴子九轉丹服之三日得仙又曰今液太乙所服而仙不減九丹王賢曰靈墟山在當塗南十里

天門山

迥出江山上雙峰自相對岼映松色寒石分浪花碎  
參差遠天際縹緲晴霞外落日舟去遙迴首沉青靄

齊賢曰宣城圖志云山在當塗西南三十里二山夾大江東曰博望西曰天門按郡國志天門亦曰峨眉山輿地志博望梁山東西隔江相對如門相去數里謂之天門士贊曰詩云參差荇菜陸機浮雲賦曰輕翔縹緲徐敬業詩迴首見長安

分類補註李太白詩卷之二十二

李太白詩卷之二十二



分類補註李太白詩卷之二十三

長洲許自昌玄祐甫校

閑適

與元丹丘方城寺談玄作

茫茫大夢中，惟我獨先覺。  
 騰轉風火來，假合作容貌。  
 滅除昏疑盡，領畧入精要。  
 澄慮觀此身，因得通寂照。  
 朗悟前後際，始知金仙妙。  
 幸逢禪居人，酌玉坐相召。  
 彼我俱若喪，雲山豈殊調。  
 清風生虛空，明月見談笑。  
 怡然青蓮宮，永願恣遊眺。

齊賢曰：莊子齊物篇：南郭子綦曰：今者吾喪我，汝知



之乎注我自忘矣謝靈運七里灘詩誰謂古今殊異  
世可同調注謂音聲之和王贊曰莊子曰且有大覺  
而後知此其大夢也而愚者自以為教竊竊然知之  
騰轉風火來假合作容貌此言人之幻身由地水火  
風四大假合而成也虛皇四十九章經云子知悲人  
不能悲身地水火風假合四大坭土為器托炬火中  
而得堅固子身猶器法猶炬火能捍子身成不壞質  
維摩詰經云是身無我為如火是身無壽為如風是  
身無作風力所轉楞嚴經佛問圓通文殊師利法王  
子說偈對佛口淨極光通達寂照含虛空却不觀世  
間猶如夢中事又曰爾時世尊問維摩詰汝欲見如  
來為以何等觀如來乎維摩詰言如自觀身寶相觀  
佛亦然我觀如來前際不來後際不去今則不住不  
觀正皇本行經曰忍辱修行三千二百劫始證金仙  
號曰清淨自然覺王如來教諸菩薩楞嚴經云風性  
無體若生虛空汝衣不動何因無拂空性常住風應  
常生若無風時虛空當滅若有生滅不名虛空名為  
虛空云何風出虛空寂然不參流動如來藏中性空

真風清淨本然周徧法界維摩經得日日淨修廣如  
清蓮心淨已度禪定楞嚴經縱觀如來青蓮花眼

### 尋高鳳石門山中元丹丘

尋幽無前期乘興不覺遠蒼崖渺難涉白日忽欲晚

未窮三四山已歷千萬轉寂寂聞猿愁行行見雲收

高松來好月空谷宜清秋溪深古雪在石斷寒泉流

峰巒秀中天登眺不可盡丹丘遙相呼顧我忽而哂

遂造窮谷間始知靜者閑留歡達永夜清曉方言還

齊賢曰王子猷曰乘興而來興盡而反王贊曰列子  
周穆王築臺號曰中天之臺班固西都賦樹中天之  
華湖翰曰中天  
言高及天半



安州般若寺水閣納涼喜遇薛員外

倏然金園賞遠近含晴光樓臺成海氣草木皆天香  
忽逢青雲士共解丹霞裳水退池上熱風生松下涼  
吞討破萬象舉窺臨衆芳而我遺有漏與君用無方  
心垢都已滅永言題禪房

齊賢曰晉志海傍蜃氣成樓臺青雲之士見前梁武帝與達磨曰朕造寺寫經度僧有何功德對曰此但人天小果有漏之因如影隨形雖有非實繫曰曰神無方而易無體士贊曰莊子曰古之真人倏然而往倏然而來黃庭經云黃庭內人服錦衣紫霞飛裙雲氣羅釋藏經起信論問曰諸佛無邊方便能於十方利益衆生何故衆生常不見佛或觀伸變或聞說法答曰如來實有如是方便但要衆生其心清淨乃爲現身如鏡有垢色像不現垢除則現衆生亦爾心未離垢法身不現垢離則現

魯中都東樓醉起作

昨日東樓醉一作城飲還應一作歸來倒接離阿誰扶上馬不

省下樓時士贊曰山簡倒着白接離亭見前

對酒醉題屈突明府廳

陶令八十日長歌歸去來故人建昌宰借問幾時迴

風落吳江雪紛紛入酒杯山翁今已醉舞袖爲君開

齊賢曰陶潛爲彭澤令在官八十日見歸去來辭序唐建昌縣隸洪州豫章郡

月下獨酌四首



花間一壺酒獨酌無相親舉杯邀明月對影成三人

月既不解飲影徒隨我身暫伴月將影行樂須及春

我歌月徘徊我舞影零亂醒時同交歡醉後各分散

永結無情遊相期邈雲漢齊賢曰南史謝諫不妄交

入吾室者但有清風對吾飲者唯當明月楊惲書曰

人生行樂耳選古詩曰行樂當及時士贇曰長門賦

交得意而相親莊子人有畏影而走者走愈疾而影

不離身曹植詩明月照高樓流光正徘徊謝靈運詩

清波時凌亂漢書陸賈謂陳平曰君何不交權太尉

深相結又郭解入關中賢豪爭交歡嵇康詩旨酒盈

樽莫與交歡惠子謂莊子曰人故無情乎莊子曰然

人而無情何以謂之人莊子曰道與之貌天與之形

惡得不謂之人惠子曰既謂之人惡得無情莊子曰

是非吾所謂之情也吾所謂無情者言人之不以好

惡內傷其身常因

自然而不益生也

其二

天若不愛酒酒星不在天地若不愛酒地應無酒泉

天地既愛酒愛酒不愧天已聞清比聖復道濁如賢

賢聖既已飲何必求神仙三杯通大道一斗合自然

但得酒中趣勿為醒者傳齊賢曰晉志軒轅右角南

主享宴飲食五星守酒旗天下大酺有酒肉財物漢

武大初元年開酒泉郡師古曰城下有金泉泉味如

酒魏徐邈醉酒曰中聖人大祖怒鮮于輔曰平時醉

客謂酒清者為聖人濁者為賢人耳士贇曰老子曰

人法地地法天天法道道法自然晉書孟嘉為桓溫

長史好酣飲温曰酒有何好而卿嗜之嘉答曰公未



得酒中  
趣耳

其三

三月咸陽城

一作時

千花晝如錦誰能春獨愁對此徑

須飲窮通與修短造化夙所稟一樽齊死生萬事固

難審醉後失天地兀然就孤枕不知有吾身此樂最

為甚

齊賢曰唐京兆府咸陽郡秦之故都莊子齊物篇方生方死方死方生注曰生者方自謂生為

生而死者自謂生為死則無生矣生者方自謂死為死而死者方自謂死為生則無死矣士贇曰莊子孔

子曰君子通於道謂之通窮於道謂之窮子貢曰古之得道者窮亦樂通亦樂所樂非窮通也道得於此

則窮通為寒暑風雨之序矣王羲之蘭亭序曰况修短隨化終期於盡又曰固知一死生為虛誕齊彭殤

為妄作列子楊朱曰生齊死齊賢齊愚齊貴齊賤齊莊子致命盡情天地樂而萬事銷亡老子吾有大患

為吾有身及吾無身吾亦何患後漢東平王蒼曰為善最樂

其四

窮愁千萬端美酒三百杯愁多酒雖少酒傾愁不來

所以知酒聖酒酣心自閒齏粟臥首陽屢空飢顏回

當代不樂飲虛名安用哉解螯卽金液糟丘是蓬萊

且須飲美酒乘月醉高臺

齊賢曰太史公曰虞卿非窮愁亦不能著書以自見

於後世酒聖見上史記伯夷叔齊不食周粟餓死於首陽山論語回也其庶幾乎屢空張翰曰使我有後世

名不如卽時一杯酒畢卓嘗曰右手持酒杯左手持蟹螯拍浮酒船中足了一生矣金液見前士贇曰史



高祖紀曰樂飲極驩古詩虛名復何益古詩不如飲美酒被服純與素

春歸終南山松龍舊隱

我來南山陽事事不異昔却尋溪中水還望巖下石

薔薇綠東牕女蘿遶北壁別來能幾日草木長數尺

且復命酒樽獨酌陶永夕

齊賢曰南山終南山也毛詩曰鴛與女蘿孟子子來

幾日矣晉書王敦與導書曰太真別來幾日作如此事謝惠連詩漾舟陶嘉月爾雅曰陶喜也士贇曰陶潛詩最夕看山月事事悉如昔詩云以永今夕

冬夜醉宿龍門覺起言志

醉來脫寶劍旅憇高堂眠中夜忽驚覺起立明燈前

開軒聊直望曉雪河冰壯哀哀歌苦寒鬱鬱獨惆悵

傳說版築臣李斯鷹犬人歛起匡社稷寧復長艱辛

而我胡為者嘆息龍門下富貴未可期殷憂向誰寫

去去疾滿襟舉聲梁甫吟青雲當自致何必求知音

齊賢曰魏武帝苦寒行曰悲彼東山詩悠悠使我哀說命曰說築傅岩之野李斯出獄顧謂中子曰吾欲與爾復牽黃犬出上蔡東門逐狡兔豈可得哉唐河南府河南縣有龍門山東抵天津唐兗州乾封縣有梁父山梁父城諸葛亮好為梁父吟見前須賈謂范雎曰賈不意君能自致於青雲之上士贇曰史記陸賈寶劍價直千金後漢陳龜表曰臣累世展鷹犬之用袁紹檄劉豫州曰舉師揚威並匡社稷陶潛辭曰富貴非吾願帝鄉不可期



尋山僧不遇作 金陵

石徑入丹壑，松門閉青苔。閑階有鳥跡，禪室無人開。  
窺牕見白拂，挂壁生塵埃。使我空歎息，欲去仍徘徊。  
香雲徧山起，花雨從天來。已有空樂好，况聞青猿哀。  
了然絕世事，此地方悠哉。  
齊賢曰：謝靈運詩：牽葉入松門。建康圖經：梁武時有僧講經於長干山。天雨寶花。今有雨花臺。王贊曰：北山移文：石徑荒涼，徒延佇鮑照詩：妍容逐丹壑。別賦：春宮闕此青苔。色。毛詩：於乎悠哉。

過汪氏別業二首

遊山誰可遊，子明與浮丘。疊嶺礙河漢，連峰橫斗牛。

面汪生而北阜池館清且幽，我來感意氣，提劍列珍羞。

掃石待歸月，開池漲寒流。酒酣益爽氣，為樂不知秋。

齊賢曰：陵陽竇子明與浮丘公也。晉志：宣城郡陵陽縣乃仙人陵陽竇子明所居。又黃山圖經云：黃帝與浮丘仙人煉丹於此。王贊曰：東漢書：蔡邕傳論曰：意氣之感，士所不能忘也。史高祖紀：酒酣應劭注曰：不辭曰酣。一曰：酣治也。晉王徽之曰：西山朝來，致有爽氣。秦嘉答婦詩：為樂常苦晚。秋者歲功將成之時也。士有志而不遇功業，未建年已蹉跎，往往感之而悲。此則為樂之極，不知老之將至，忘其悲也。

其二

疇昔未識君，知君好賢才。隨山起館宇，鑿石營池臺。

星一作火五月中，景風從南來。數枝石榴發，一丈荷



花開恨不當此時相過醉金壘我行值未落月苦清  
猿哀永夜達五更吳歛送瓊杯酒酣欲起舞四坐歌  
相催日出遠海明軒車且徘徊更遊龍潭去枕石拂  
莓苔齊賢曰檀弓曰疇昔之夜堯典曰永星火以正  
仲夏淮南子曰共工景風之所生也靈帝於西  
園起鰥遊館引渠水遶砌渠中植蓮大如蓋枝高一  
丈南國所獻其葉夜舒晝捲一莖四蓮叢生各夜舒  
荷宋玉招魂吳歛蔡謳奏大呂伊訓注樂酒曰酣王  
贊曰堯典注曰夏言星火獨指房心晉國語晉之始  
封也歲在大火闕伯之星也實紀商人註曰自氏五  
度至尾九度爲大火之次史律書曰景風居南方景  
者言陽氣道竟故曰景風淮南子曰距夏至則景風  
至毛詩凱風自南吹彼棘心毛詩我姑酌彼金壘在  
彥升撰齊竟陵王行狀曰清遠與壘人爭且古詩軒  
車來何遲鮑照詩留連徘徊不忍散孫綽天台賦云

踐莓苔  
之滑石

### 待酒不至

玉壺擊響綠沽酒來何遲山花向我笑正好銜杯時

晚酌東牕下流鶯復在茲春風與醉客今日乃相宜

齊賢曰鮑照詩清如玉壺冰秦王曰玉壺必求其所  
以乘酒德頌銜杯漱醪王贊曰禮記夫子曰賜爾來  
何遲也書念茲在茲張  
茂先詩佳人不在茲

### 獨酌

春草如有意羅生玉堂陰東風吹愁來白髮坐相侵

獨酌勸孤影閑歌面芳林長松爾何知一作本  
無情蕭瑟



為誰吟手舞石上月膝橫花間琴過此一壺外悠悠

非我心齊賢曰漢文翁為蜀都守造講堂作石室一名玉堂獻帝時太守高朕於玉堂東復造一

室詩大序曰不知手之舞之淵明詩揮杯勸孤影又過此何所須王贊曰足辭秋蘭兮靡蕪羅生今堂下

又蕭瑟今草木搖落而變衰毛詩悠悠我心

友人會宿

條蕩千古愁留連百壺飲良宵宜清談皓月未能寢

醉來臥空山天地即衾枕士贊曰古詩條蕩放情志何為自結束鮑照詩留連

徘徊不忍散劉楨詩清談同日夕謝莊月賦情紆軫而何詩懋皓月而長歌此詩太白蓋用劉伶酒德頌

幕天席地縱意所如之意

春日獨酌二首

東風扇淑氣水木榮春暉白日照綠草落花散且飛

孤雲還空山眾鳥各已歸彼物皆有託吾生獨無依

對此石上月長醉歌芳菲齊賢曰陸機詩蘋以春暉陶潛詩孤雲獨無依又眾

鳥欣有託吾亦愛吾廬楚詞芳菲其彌章士贊曰陸機詩淑氣有時殞又蕙草饒淑氣莊子曰吾生也

涯有

其二

我有紫霞想緬懷滄洲間思對一壺酒澹然萬事閑

橫琴倚高松把酒望遠山長空去鳥沒落日孤雲還



但恐光景晚宿昔成秋顏

齊賢曰陸機詩輕舉乘紫霞謝靈運詩復協滄洲趣

淮南子曰澹然無欲而民自樸莊子曰致命盡情天地樂而萬物銷亡曹植詩光景不可人沈約詩宿昔儀減容

金陵江上遇蓬池隱者

時於落星石上以紫綺裘換酒為歡

心愛名山遊身隨名山遠羅浮麻姑臺此去或未返

遇君蓬池隱就我石上飯空言不成歡強笑惜日晚

綠水向鴈門黃雲蔽龍山歎息兩客鳥徘徊吳越間

其語一執手留連夜將久解我紫綺裘且換金陵酒

酒來笑復歌興酣樂事多水影弄月色清光奈愁何

明晨挂帆席離恨滿灌波

齊賢曰羅浮山麻姑壇事見前唐蓬池蓬山郡治蓬

滄

山縣唐代州鴈門縣有閑謝靈運詩風波黃雲起淮南子黃泉之埃上為黃雲謝靈運曰賞心樂事海賦維長綃挂帆席士贇曰詩云執子之手晉書羅遵生謂兄企生曰作如此之離何可不執手鮑明遠詩徘徊留連不忍散

月夜聽盧子順彈琴

閒坐夜明月幽人彈素琴忽聞悲風調宛若寒松吟

白雪亂織手綠水清虚心鍾期久已沒世上無知音

齊賢曰易云幽人貞吉曰潛不解音而蓄素琴一張嵇叔夜琴賦初涉綠水石奏清徵又揚白雪發清角列子伯牙鼓琴鍾子期善之鍾子期死伯牙擗琴絕絃終身不復鼓琴以為無足與鼓琴者



清溪半夜聞笛

羌笛梅花引吳溪隴水情一作清寒山秋浦月腸斷玉

關聲一作情齊賢曰馬融笛賦近世雙笛從羌起梅花引曲名士贊曰隴頭水事見一卷玉開事見

卷二

日夕山中忽然有懷

久臥青名一作山雲遂為青名一作山客山深雲更好賞

弄終日夕月銜樓閣峰泉漱階下石素心自此得真

趣非外惜颺啼桂方秋風滅籟歸寂緬思洪崖術欲

往滄海隔雲車來何遲撫管空歎息齊賢曰南都賦注廳大如猿肉

翼若蝙蝠聲如人號非山移文秋桂遺風莊子政問尺籟子綦曰夫吹萬不同而使其自已也西京賦洪崖立而指麾神仙傳衛叔卿與數人博其子度曰與博者為誰曰是洪崖先生郭景純詩右拍洪崖肩王贊曰江淹詩晨遊任所萃悠上蘊真趣春秋命曆序曰人皇乘雲車出谷口博物志曰漢武帝好道七月七日王母乘紫雲車而來古詩軒車來何遲陶潛詩撫已有深懷又歌竟長嘆息

夏日山中

嬾搖白羽扇裸體青林中脫巾挂石壁露頂洒松風

齊賢曰晉陳敏之逆顧崇以白羽扇揮之眾皆潰敏走追獲之江乘南史陶弘景好松風士贊曰晉書胡毋輔之與謝鯤阮放畢卓羊曼桓彝阮孚散髮裸裎閉室酣飲已累日光逸排戶入守者不聽逸便於戶外脫衣露頂於狗竇中窺之大叫輔之驚曰他人決不能耳必我孟祖也遽呼入遂與飲不捨晝夜時人



謂之  
八達

山中與幽人對酌

兩人對酌山花開一杯一杯復一杯我醉欲眠卿且

去明朝有意抱琴來

齊賢曰陶潛貴賤造之有酒輒設潛若先醉便語客我醉欲眠

去卿可

春日醉起言志

處世若大夢胡為勞其生所以終日醉頽然臥前楹

覺來盼庭前一鳥花間鳴借問此何時春風語流鶯

感之欲歎息對酒還自傾浩歌待明月曲盡已忘情

齊賢曰淵明歸去來辭明庭柯以怡顏沈約詩流鶯復滿林王質曰莊子曰且有大覺而後知此其大夢也又子犁曰夫大塊載我以形勞我以生佚我以老息我以死故善吾生乃所以善吾死也楞伽經得曰遠離於斷常世間恒如夢又入威龍文之章曰全汝形抱汝精毋使汝思慮營營思慮營營則忘汝形勞汝主陶潛詩所以貴我身豈不在一生唐長孫順德坐累為民太宗開功臣圖見其像憐之遣使視順德方頽然醉遂召為澤州刺史淵明詩杯盡壺自傾公孫尼子曰眾人役物而忘情郭象論曰忘情於無有之域太自此詩擬陶之化也

廬山東林寺夜懷

鐘

我尋青蓮宇獨往謝城闕霜清東林鍾水白虎溪月

天香生虛空天樂鳴不歇宴坐寂不動大千入毫髮



湛然冥真心曠劫斷出沒

齊賢曰青蓮宇梵宮也毛詩在城闕弓廬山寺及東

林虎溪事並見前繫辭曰寂然不動王贊曰楞嚴經曰縱觀如來青蓮花眼亦在佛面謝靈運詩且申獨往意曹植詩顧盼恋城闕楞嚴經佛告阿難汝觀此鑪中栴檀此香為復生栴檀木生於汝鼻為生於空鈞天廣樂見前維摩詰經曰舍利佛言憶念我昔曾於林中宴坐樹下時維摩詰來謂我言唯舍利佛不  
必是坐為宴坐也夫宴坐者不於三界現身是為宴坐不起滅定而現諸威儀是為宴坐不捨道法而現凡夫事是為宴坐心不住內亦不在外是為宴坐於諸見不動而修行三十七品是為宴坐不斷煩惱而入淨繫是為宴坐又曰阿那律言吾見此釋迦牟尼佛土三千大千世界如兜掌中菴摩勒果楞嚴經云如來說地水火風本性圓融周遍法界湛然常住又云女與衆生亦復如是寶覺真心各各圓滿又云一切衆生從無始來生死相續皆由不知常住真心性淨明本用諸妄想此想不真故有輪轉釋藏經十六

祖羅暎羅見僧伽難入定乃起尊者曰汝身定耶可定耶曰身心俱定尊者曰何有出入曰雖有出入不失定相如金在井全体常寂此用沒字易入字以叶韻云

尋雍尊師隱居

羣峭碧摩矣逍遙不記年拔雲尋古道倚樹聽流泉

花暖青牛臥松高白鶴眠語來江色暮獨自下寒煙

齊賢曰青牛花葉上青虫也有兩角如蝸牛故云鶴經曰鶴陽鳥十六年小變六十年大變千六百年形定色白士贊曰鳥生入九子詩黃鵠摩天極高飛毛詩於焉逍遙

與史郎中欽聽黃鶴樓上吹笛

一為遷客去長沙西望長安不見家黃鶴樓中吹玉



笛江城五月落梅花

齊賢曰恨賦曰遷客海上黃鶴樓見前樂府解題曰梅花落笛

中曲也自宋鮑照以下常為之(士贇曰東漢王景傳曰長安耆老皆動懷士之心莫不眷然佇立西望)

### 對酒

勸君莫惜絲春風笑人來桃李如舊識傾花向我開

澆營啼碧樹明月窺金罍昨日朱顏子今日白髮催

棘生石虎殿鹿走姑蘇臺自古帝王宅城闕閉黃埃

君若不飲酒昔人安在哉齊賢曰左傳見子產如舊相識晉載記石虎篡立作

大武殿於襄國殿基高二丈八尺縱六十五步廣七十四步甃以紋石下穿伏室置衛士五百人以漆灌瓦金縹銀楹珠簾玉壁殿上施白玉床流蘇帳為金蓮花以冠帳黃漢伍被傳曰昔子胥諫吳吳王不用

乃曰臣今見麋鹿遊姑蘇之臺也(士贇曰江淹詩碧樹先秋落謝靈運詩未厭青春好已觀朱顏移戚戚感物歎星星白髮垂曹植詩壯哉帝王居淮南子黃泉之埃上為黃雲鮑照詩餘人安在哉)

醉題王漢陽廳

### 我似鷓鴣鳥南遷

我似鷓鴣鳥南遷嬾北飛時尋漢陽令取醉月中歸

齊賢曰廣志云鷓鴣侶雉徂南不北向楊孚交州異物志鳥象雌雄名鷓鴣其志懷南不思北徂漢陽縣在大別山之西

嘲王歷陽不肯飲酒

### 地白風色寒

地白風色寒雪花大如手笑殺陶淵明不飲杯中酒

浪撫一張琴虛栽五株柳空負頭上巾吾於爾何有



士贊曰南史垣崇傳自可拍手笑殺陶潛詩且進杯中物論語不為酒困何有於我哉餘悉櫟括陶潛傳語詳見前

獨坐敬亭山

眾鳥高飛盡，孤雲獨去閑。相看兩不厭，只有敬亭山。

齊賢曰陶潛詩孤雲獨無依又眾鳥欣有托又眾鳥相與飛敬亭山見前註

自遣

對酒不覺暝，落花盈我衣。醉起步溪月，鳥還人亦稀。

齊賢曰日入曰暝歸去來辭鳥倦飛而知還

訪戴天山道士不遇

犬吠水聲中，桃花帶雨濃。樹深時見鹿，溪午不聞鐘。

野竹分青霽，飛泉挂碧峰。無人知所去，愁倚兩三松。

齊賢曰謝靈運詩停策倚茂松士贊曰鮑照登大雷峴與妹書曰左右青霽表裏紫霄郭璞詩嚼蕊挹飛泉陸機詩飛泉漱鳴玉

秋日與張少府楚城韋公藏書高齋作

日下空庭暮，城荒古跡餘。地形連海盡，天影落江虛。

舊賞人雖隔，新知樂未疎。彩雲思作賦，丹壁問藏書。

檜擁隨流葉，萍開出水魚。夕來秋興滿，回首意何如。

齊賢曰楚詞樂莫樂兮新相知說文檜水中浮木潘安仁有秋興賦士贊曰陸機嘆逝賦愍城闕之丘荒李詩補注



荀卿雲賦五彩備而成文莊子曰孔子西藏書於周  
室子路謀曰由聞周之微藏史有老聃者免而歸居  
夫子欲藏書則試往因焉

### 懷思

#### 秋夜獨坐懷故山

去長安後

小隱慕安石遠遊學屈平天書訪江海雲臥起咸京

入侍瑤池宴出陪玉輦行誇胡新賦作諫獵短書成

但奉紫霄顧非邀青史名

齊賢曰王康琚詩小隱隱陵藪大隱隱朝市謝安初

盤桓東山屢違朝命及登台朔堂有東山之志屈原名平作遠遊云悲時俗之迫泥兮願輕舉而遠遊咸

京咸陽也列子穆王觴王母於瑤池之上籍田賦曰天子御王輦長楊賦序曰上將大誇胡人以多禽獸

農民不得收斂從至射熊罴還上長楊賦以諷司馬相如傳時天子方好自擊能逐逐楚獸相如因上疏

諫上善之梁簡文賦升紫霄之丹地排玉殿之金鋪王贊曰晉書隱逸傳序古先哲士介焉超俗浩然養

素藏聲江海之上卷迹囂塵之表鮫照詩雲臥恣天行 莊周空說劍墨翟恥論

兵拙薄遂疎絕歸閒事耦耕顧無蒼生望空愛紫芝

榮寥落暝霞色微茫舊壑情秋山綠蘿月今夕為誰

明齊賢曰莊子有說劍篇淮南子曰楚欲攻宋墨子聞而悼之至郢見楚王曰聞王將攻宋計必得宋

而後攻之乎王曰不必得宋曷為攻之墨子曰臣見王必傷義而不得宋王曰公輸天下之巧士作雲梯

之械以攻宋曷為弗取墨子曰令公輸設攻臣請守之於是公輸班設攻宋之械墨子設守宋之備九攻

而墨子九却之弗能入乃輟不攻宋論語長沮桀溺耦而耕晉書安石不起當如蒼生何王贊曰列仙傳



四皓歌曰擘擘  
紫芝可以療飢

憶崔郎中宗之遊南陽遺吾孔子琴撫之潛然

感舊

昔在南陽城唯食獨山蕨憶與崔宗之白水弄素月

時過菊潭止縱酒無休歇泛此黃金花頽然清歌發

一朝摧玉樹生死殊飄忽留我孔子琴琴存人已歿

誰傳廣陵散但哭石山骨泉声何時明長掃狐兔窟

齊賢曰唐鄧州南陽郡寰宇記金陵溧水縣有獨山在縣東十里不與羣山連白水邑名見前盛弘之荊州記荆水出穰縣芳菊被匡水極甘香谷中皆飲此水上壽百二十歲世說庾文康亡何揚州臨葬云埋

玉樹著土中使人情何能已已王子敬死子歆入坐靈牀取子敬琴彈絃既不調擲地云子敬人琴俱亡嵇康將刑東市顧日影索琴彈之曰昔袁孝尼從吾學廣陵散吾每靳之廣陵散於今絕矣郭緣生述征記洛陽北邙嶺靡迤長阜自滎陽山連嶺修亘至于東垣張孟陽詩狐兔窟其中士贊曰漢書齊田儉傳田橫縱酒師古曰縱放也放意而飲酒陶潛詩清歌發新聲莊子仲尼曰死生亦大矣而不得與之變雖天地覆墜亦將不與之遺

憶東山二首

不向東山久薺薇幾度花白雲還自散明月落誰家

士贊曰陶潛詩薺薇葉已抽毛詩英英白雲

其二



我今携謝妓長嘯絕人羣欲報東山客開關掃白雲

齊賢曰謝安携妓東山事見前士贊曰魏氏春秋阮籍少時嘗遊蘇門山對隱者蘇門生長嘯清韻響亮蘇門生適爾而笑籍既降蘇門生亦嘯若鸞鳳之音焉顏延之詩長嘯若懷人

望月有懷

清泉映踈松不知幾千古寒月搖清波流光入牕戶

對此空長吟思君意何深無因見安道興盡愁人心

齊賢曰晉書王子猷訪戴安道興盡而返事見前士贊曰曹植詩流光正徘徊洛神賦超長吟以永慕深魏文帝詩夢來思君不敢忘

對酒憶賀監二首并序

太子賓客賀公於長安紫極宮一見余呼余為謫

仙人因解金龜換酒為樂悵然有懷而作是詩

四明有狂客風流賀季真長安一相見呼我謫仙人

昔好杯中物翻今作為松下塵金龜換酒處却憶淚

沾巾齊賢曰唐書賀知章字季真與陸象先善象先曰季真清談風流吾一日不見鄙吝生矣玄宗

時為太子賓客授秘書監晚節放誕自號四明狂客士贊曰陶潛詩且進杯中物陸機詩昔為七尺軀今成灰與塵

其二

狂客歸四明山陰道士迎敕賜鏡湖水為君臺沼榮



人亡餘故宅空有荷花生念此杳如夢淒然傷我情

齊賢曰四明山見前賀知章天寶初病夢遊帝居數  
夕寤乃請為道士還鄉里詔許之以宅為千秋觀而  
居又求周宮湖數頃為放生池有詔賜鏡湖剡川一  
曲既行帝賜詩皇太子百官餞送擢其子曾為會稽  
郡司馬賜緋魚使侍養晉王羲之傳山陰有道士養  
好鵝羲之為寫道德經孟子文王以民力為臺為沼  
士贊曰莊子云  
客悽然變容

重憶一首

欲向江東去定將誰舉杯稽山無賀老却棹酒船回

齊賢曰知章越州會稽郡人裴敬墓碑曰予嘗過當  
塗訪翰林舊宅於浮圖寺化城之僧得翰林自寫訪  
賀監不遇詩云東山無賀老却  
棹酒船回味之不足重之為寶

春殤沅湘有懷山中

沅湘春色還風暖煙草綠古之傷心人於此腸斷續

予非懷沙客但美採菱曲所願歸東山寸心於此足

齊賢曰屈原懷沙賦浩浩沅湘兮分流江淹別賦行  
子腸斷百感悽愴張景陽七命曰榜人奏採菱之歌  
王贊曰東山在會稽事見  
前沈約詩云寸心於此足

落日憶山中

雨後煙景綠晴天散餘霞東風隨春歸發我枝上花

花落時欲暮見此令人嗟願遊名山去學道飛舟砂

齊賢曰謝眺詩餘霞散成綺禮記天子祭天下名山  
大川士贊曰鮑照詩紅顏零落歲將暮寒光宛轉時



欲沉丹砂  
見前注

憶秋浦桃花舊遊時  
寘夜郎

桃花春水生白石今出沒  
搖蕩女蘿枝半搖青夫月  
不知舊行徑初拳幾枝蕨  
三載夜郎還於茲鍊金骨  
齊賢曰太白有春夜宴從弟桃花園序毛詩焉與女  
蘿又言采其蕨唐夜郎縣隸秦州士賢曰鮑照詞六  
搖蕩春風嬌春日  
又絲淚毀金骨

分類補註李太白詩卷之二十四

後學長洲許自昌玄祐甫校

感遇

越中秋懷

越水遶碧山周迴數千里乃是天鏡中分明盡相似

一本首四句云蹈海思仲連遊山慕  
康樂攀雲窮千峯弄水涉萬壑下同愛此從冥搜永

懷臨湍遊為滄浪客十見紅蕖秋觀濤壯天險望

海令人愁路遐迤迤西照歲晚悲東流何必探禹穴逝

將歸蓬丘不然五湖上亦可乘扁舟  
齊賢曰王羲之  
曰每行山陰道



上如鏡中遊天台賦序遠寄冥搜枚乘七發將以入月之望觀濤乎廣陵之曲江古樂府有登高丘而望遠漢書會稽山上有禹穴張晏曰禹巡狩會稽而崩因葬上有穴穴民間云禹入此穴士贊曰易曰天險不可升毛詩逝將去汝蓬丘及范蠡扁舟五湖事見前

效古二首

朝入天苑中謁帝蓬萊宮青山映輦道碧樹搖煙空

謬題金閨籍得與銀臺通待詔表明主抽毫頌清風

齊賢曰謝玄暉詩既通金閨籍毛詩吉甫作頌穆如清風士贊曰漢書建章宮其北沼太液池漸臺高二十餘丈名曰太液池中有蓬萊方丈瀛洲臺梁像海中仙山上林賦輦道纒屬鮑照詩雲生玉堂裏風靡銀臺阪漢書東方歸時落日晚躑躅浮雲驄人馬本無意飛馳自象雄入門紫鴛鴦金井雙梧桐清歌弦

舌曲美酒沽新豐快意且為樂列筵坐群公光景不

可留生世如轉蓬早達勝晚遇羞比垂釣翁齊賢曰

賦望朔雲而蹀足漢書馬生渥注水中歌曰籥浮雲瞻上馳蘇林曰言天馬上躡浮雲也西京雜記曰茂陵富人袁廣漢於北邙山築園激流水注內養紫鴛鴦謝靈運詩清歌拂梁塵新豐事見前秦嘉詩為樂常苦晚士贊曰曹植詩光景不可攀又轉蓬離本根此詩樂府富貴之體也

其二

自古有秀色西施與東鄰蛾眉不可妬况乃效其曠所以尹婕妤羞見邢夫人低頭不出氣塞默少精神



寄語無鹽子如君何足珍

齊賢曰鮑照詩秀色若可食西施見前宋玉好色賦

序曰天下佳人莫如臣東家之子莊子曰西施病心而曠其里之醜人見而美之歸亦捧心而曠離騷衆女嫉蛾眉史記武帝夫人尹婕妤邢夫人同時幸詔不得相見尹夫人白請帝許之令他夫人飾徒御者數十人尹見之曰非邢夫人也帝曰何曰視其形貌不足當人主詔邢衣故衣獨來尹望見曰是矣乃低頭俛而泣自痛其不如也劉向新序曰齊有婦人極醜號曰無鹽女曰頭深目長壯大節昂鼻結喉肥項少髮折腰出習皮膚若漆士贊曰此詩刺時以色相尚而不好德者故末句反言之曰寄語無鹽子如君何足珍也

擬古十二首

士贊曰擬古者擬古詩也古人多有此體至於句意亦不大相遠焉

青夫何歷歷明星如白石黃姑與織女相去不盈尺

銀河無龍橋非時將安適聞人理紈素遊子悲行役

瓶冰知冬寒霜露欺遠客客似秋葉飛飄飄不言歸

別後羅帶長愁寬去時衣乘月託宵夢因之寄金徽

齊賢曰古樂府東飛伯勞西飛燕黃姑織女時相見淮南子烏鵲填河成橋而渡織女又曰見解水之小而知天下之寒唐羈縻州有金徽州隸振武軍士贊曰古詩衆星何歷歷梁宗懌荆楚歲時記黃姑即河鼓也蓋語訛所致云爾雅河鼓謂之牽牛班婕妤詩新製齊紈素古詩被服紈與素詩小序曰君子行役無期度鮑照詩羈客離嬰時飄飄無定所梁鮑泉寒關詩從來腰自小木帶就中寬王粲詩迴身入空房任夢通精誠此篇傷時窮兵黷武行役無期度男女怨曠不得遂其室家之情感時而悲者焉哀而不傷然而不誹真國風之體此



其二

高樓入青天，下有白玉堂。明月看欲墮，當牕懸清光。  
 遙夜一美人，羅衣沾秋霜。含情弄柔瑟，彈作陌上桑。  
 絃聲何激烈，烈風卷遶飛梁。行人皆躑躅，棲鳥去迴翔。  
 但寫妾意苦，莫辭此曲傷。願逢同心者，飛作紫鴛鴦。

齊賢曰：古詩西北有高樓，玉堂陌上桑及韓娥歌響繞梁，鴛鴦事並見前。陸士衡詩振衣聊躑躅，士贇曰長門賦懸明月以自照。芳祖清夜於洞房，王粲詩含情欲待誰。蘇武詩長歌正激烈，禮記鮑照詩吞聲躑躅不敢言。梁鄧鑑閨怨詩君言妾貌開，妾意君心移。易曰二人同心其利斷金。此詩喻賢者懷才抱藝有以聳動人之耳目而不肯以身輕許於人，思得同心同德者而依附之也。

其三

長繩難繫日，自古共悲辛。黃釜高懸斗，不惜買陽春。  
 石火無留光，還如世中人。卽事已如夢，後來我誰身。  
 提壺莫辭貧，取酒會四鄰。幽人殊恍惚，未若醉中真。

齊賢曰：秦王謂尉遲敬德曰公之心如山嶽，雖積金至斗豈能移之。古樂府鑿石見火能幾時，提壺云提壺沾美酒。士贇曰：潘岳詩人生天地間，百年孰能要。斂如敲石火，瞥若截道颺。鮑照詩悠悠世中人，陶潛詩得歡當作樂，斗酒聚北鄰。記檀弓曰：以與四鄰交。老子曰：無形之狀無象之象，是謂恍惚。揚子神心惚恍，此篇達生者之詩也。古詩中有此體。

其四



清都綠玉樹灼爍瑤臺春攀花弄秀色遠贈天仙人  
香風送紫葉直到扶桑津取撥世上豔所貴心之珍  
相思傳一笑聊欲示情親齊賢曰列子云清都紫微  
鈞天廣樂帝之所居淮南  
子曰崑崙墟層城九重上有木禾珠樹玉樹璇樹離  
騷望瑤壇之偃蹇兮見窅窅之佚女士贊曰李陵詩  
各言長相思漢書薛宣傳  
一笑相樂此遊仙詩體

其五

今日風日好明日恐不如春風笑於人何乃愁自居  
吹簫舞彩鳳酌醴鱸神魚千金買一醉取樂不求餘  
達上遺天地東門有二疏愚夫同九石有才知卷舒

無事坐悲苦塊然涸轍鮒

齊賢曰蕭史吹簫感鳳凰  
來事見前應璩詩酌醴焚

枯魚蔡邕與袁公書曰酌麥醴燔乾魚漢書疏廣疏  
受稱病乞骸骨上許之公卿故人邑子祖道供張東  
都門外五思詩可為達士模又塊若枯池魚莊子曰  
周中道顧視車輒中有鮒魚曰我東海之波臣君豈  
有斗升之水而活我士贊曰莊子曰極物之真能守  
其本故外天地遺萬物而神未嘗有所困也淮南子  
曰盈縮卷舒與時變化按鮒字本作魚若作魚是重  
押一韻今作鮒莊子守鯢鮒注曰鮒音附又音蒲李  
云鯢鮒皆小魚也當作鮒音蒲無疑此篇亦  
達生而能與時卷舒者其太白之素志歟

其六

運速天地閉胡風結飛霜百草死冬月六龍頽西荒  
太白出東方彗星揚精光為鴛非越鳥何為眷南翅



惟昔鷹將犬今為侯與王得水成蛟龍爭池奪鳳凰

北斗不酌酒南箕空簸揚齊賢曰易云天地閉賢人

吹邊月春秋命曆序曰皇伯登扶桑日之陽駕六龍

以上下西王母晉志太白西方秋金義也進退以候

兵其出東方失行中國敗妖星一日彗星所謂掃星

小者數十長或竟天見則兵起大水主除舊布新彗

體無光傳曰而為光故夕見則東指辰見則西指在

日南北皆隨日光而指古今法曰鴛鴦水鳥鳧類雌

雄未嘗相離人得其一思而死故謂之匹鳥古詩

越鳥巢南枝鷹將犬言昔鞬鷹牽犬獵於田野今皆

為侯王矣荀勗為中書令罷曰奪我鳳凰池大東詩

曰維南有箕不可以簸揚淮北有斗不可以挹酒漿

王贊曰後漢陳龜表曰臣累世展鷹犬之用北史齊

神武曰生平天杜時奴輩伏處分如鷹犬後魏本傳

楊大眼顧謂同僚曰吾之今日所謂蛟龍得水之秋

也自此不復與諸君齊列矣此言真與之後昔日起

當是太白從永王璘時嘗作詩諷王勸王而王不從

知王不足與有為故作是詩也運速天地閉喻明皇

晚年賢人隱而群小用事也胡風結飛霜喻祿山兵

叛也百草死冬月喻人民遭殺戮也六龍頽西荒喻

明皇西幸也太白出東方彗星揚清光喻兵與除舊

其七

窮豈後人作詩明譏顯刺者所可同日語哉



世路今太行迴車竟何託萬族皆凋枯遂無少可樂  
曠野多白骨幽鬼共銷鑠榮貴當及時春華宜照灼  
人非崑山玉安得長璀璨身沒期不朽榮名在麟閣  
齊賢曰劉孝標廣絕交論曰出路險巇一至於此太  
行孟門豈云嶮絕陶潛詩萬族皆有託左傳太上有  
立德其次有立功其次有立言此之謂不朽虞義詩  
當今麟閣上古詩榮名以為寶士贊曰左思詩咄嗟  
復彫枯魏許昌碑表曰白骨既交輝於曠野楚詞質  
銷鑠以汙約兮神要妙以淫放江淹詩人事亦銷鑠  
古詩為樂當及時蘇武詩努力愛春華李善曰春華  
喻少時也鮑照詩尊賢未照灼此篇乃熟識世諦回  
歸於盡惟當及時立  
功名以傳不朽耳

其八

月色不可掃客愁不可道玉露生秋衣流螢飛百草  
日月終銷毀天地同枯槁蟪蛄啼青松安見此樹老  
金丹寧誤俗昧者難精討爾非千歲翁多恨去世早  
飲酒入玉壺藏身以為寶齊賢曰月令季夏之月腐  
草化為螢莊子音義曰惠  
與蟪同蛄與姑同司馬相如云惠姑寒蟬也一名蛄  
螿春生夏死夏生秋死神仙傳壺公賣藥於汝南市口  
入後跳入壺中士贊曰南史齊武帝紀曰卿雲玉露  
楚詞白日晻晻其將入兮明月銷鑠而滅毀老子曰  
人之生也柔弱其死也堅強萬物草木之生也柔脆  
其死也枯槁莊子曰失藏舟於壑藏山於澤謂之固  
矣然而夜半有力者負之而走昧者不知也古詩榮  
名以為寶太白素志學仙此詩是反古詩中服食求  
神仙多為藥所誤  
之意猶反騷云



其九

生者為過客死者為歸人天地一逆旅同悲萬古塵

月兔空擣藥扶桑已成薪白骨寂無言青松豈知春

前後更嘆息浮榮何足珍齊賢曰扶桑生碧海中見

曰列子晏子曰善哉古之有死也仁者息焉不仁者

大焉死也者德之微也古者謂死人為歸人莊子曰

鬼擣藥劉孝標論歷萬古而一遇陳延年詩萬古陳

其十

仙人騎綵鳳昨下閬風峯海水三清淺桃源一見尋

遺我綠玉杯兼之紫瓊琴杯以傾美酒琴以閑素心

一物非世有何論珠與金琴彈松裏風杯勸天上月

風月長相知世人何倏忽齊賢曰東方朔十洲記崑

北辰星之耀名閬風巔神仙傳麻姑云接待以來見

東海三為桑田向到蓬萊水又變於往日陶潛桃花

其十一

涉江弄秋水愛此荷花鮮攀荷弄其珠蕩漾不成圓

佳期絲雲重欲贈隔遠天相思無由見悵望涼風前

齊賢曰陸士衡有擬涉江採芙蓉一本有折荷有贈

詩與此全同上第二句改二字云愛此紅蕖解阮籍



詩蕩漾焉可能月令孟秋之月涼風至士贇曰陸韓卿詩秋水落芙蓉謝眺詩佳期悵何詩江淹詩相思巫山渚悵望雲陽臺又竊愁涼風至此比興之詩也首兩句喻賢者慕君之爵位而欲士也三句四句喻賢者纔得位而害之者已至也佳期是與佳人相期也釋楚詞者曰不敢指言君尊故托辭曰佳人也綵雲重者喻女謁讒夫之昌盛也欲贈隔遠天者喻賢者欲有所獻言於君去天遠而為女謁讒夫之所隔也相思無由見悵望涼風前者喻雖思君而無從見君惟有悵望涼風之前以寄吾眷戀之意云耳涼風亦薄德之形容也辭微意顯可謂怨而不誹者矣

其十二

去去復去去辭君還憶君漢水既殊流楚山亦此分  
人生難稱意豈得長為群越燕喜海日燕鴻思朔雲

別以容華晚琅玕不能飯日落知天昏夢長覺道遠

望夫登高山化石竟不返

齊賢曰蘇子卿詩去去從此辭漢水見前謝玄暉詩

雲端楚山見陶隱居本草云紫芻輕小者是越燕曾斑黑聲大是胡燕曹氏感舊賦曰胡馬仰朔雲淮南子曰西方之美者有崑崙之球琳琅玕注球琳琅玕皆美玉宣城志昔有人伴楚累歲不還其妻登此山望夫乃化為石其山臨江周回五十餘里士贇曰陸機詩去去遺情素此篇其大白去國之時所作平身在江海心居魏闕懷君憂國之意諳然見於言辭之末末四句意是嗟嘆之曰雖遭時昏亂隔絕遠方然愛君之心猶石之堅也辭嚴意婉悲夫

感興八首

瑤姬天帝女精彩化朝雲宛轉入夢宵無心向楚君



錦衾抱秋月，綺席空蘭芬。茫昧竟誰測，虛傳宋玉文。

齊賢曰：襄陽耆舊傳云：赤帝女瑤姬未行而卒，葬于巫山之陽，故曰巫山之女。楚王令宋玉賦神女事，見前。毛詩：錦衾爛兮。江淹詩：綺席生浮埃。士贇曰：莊子云：茫乎昧乎，未之盡者。江淹詩：誰能測幽微。

其二

洛浦有宓妃，飄飄雪爭飛。輕雲拂素月，了可見清輝。

解珮欲西去，含情詎相違。香塵動羅襪，綠水不沾衣。

陳王徒作賦，神女豈同歸。好色傷大雅，多為世所譏。

齊賢曰：漢書音義云：宓妃，宓義氏之女，溺洛水為神。陳思王曹植作洛神賦，詠之曰：鬋鬢兮若輕雲之蔽月，飄飄兮若流風之送雪。又曰：願誠素之先達兮，解玉佩以要之。又曰：凌波微步，羅襪生塵。毛詩：携手同歸。士贇曰：陶潛詩：素月出東嶺。阮籍詩：月出清輝。王粲詩：含情欲誰待。高唐神女二賦，乃宋玉書言以成其文章。洛神賦則子建擬之，而作後世之人如夢子聽人說夢，以為誠有是事。惟太白知其托辭而譏其不雅，可謂識見高遠者矣。

其三

裂素持作書，將寄萬里懷。眷眷待遠信，竟歲無人來。

征鴻務隨陽，又不為我棲。委之在深篋，蠹魚壞其題。

何如投水中，流落他人開。不惜他人開，但恐生是非。

齊賢曰：鄭玄注禮記曰：素，生帛也。禹貢：陽鳥攸居，孔安國曰：隨陽之鳥。鴻，鴈之屬。古猛虎行，饑不從猛虎。食暮不從野雀。棲書中蠹魚，一名蟬。士贇曰：晉書殷羨守洪，喬為豫章太守，都下人士因其致書者百餘。



函行次石頭皆投之水中曰沉者自沉浮者自浮殷洪喬不為致書郵莊子曰此亦一是非彼亦一是非

其四

芙蓉嬌綠波桃李誇白日偶蒙春風榮生此艷陽質  
豈無佳人色但恐花不實宛轉龍火飛虞落互相失

詎知凌寒松千載長守士贊曰按此篇已見二卷古詩四十七首必是當時

傳寫之殊編詩者不能別姑存于此卷觀者試以首句比並而論美惡顯然識者自見之矣

其五

十五遊神仙仙遊未曾歇吹笙坐松風泚瑟窺海月

西山玉童子使我煉金骨欲逐黃鶴飛相呼向蓬闕

齊賢曰王子喬好吹笙作鳳凰鳴魏文帝詩曰西山一何高高高殊無極上有兩仙童不飲亦不食士贊曰此比與之詩以喻賢者相招以求祿仕者

其六

西國有美女結樓青雲端蛾眉艷曉月一笑傾城歡

高節不可奪炯心如凝丹常恐彩色晚不為人所觀

安得配君子共乘雙飛鸞齊賢曰陸機詩高樓一何峻飛步躡雲端毛詩螭首

蛾眉漢書李夫人歌曰北方有佳人絕世而獨立一顧傾人城再顧傾人國士贊曰史記魯仲連好持高節左思詩高節卓不群謝朓詩既秉丹石心江淹詩綵色世所重此篇喻賢者有所抱負審所去就不肯輕以身許人復恐老之將至功業未建於時無聞思見君子盡心以事之與共祿位也



其七

竭來荆山客誰為珉玉分良寶絕見棄虛持三獻君  
直木忌先代芬蘭哀自焚盈滿天所損沉溟道所群  
東海有碧水西山多白雲曾連及夷齊可以躡青芬

王贊曰按此篇已見二卷古風但有數語之異是亦當時初本傳寫之殊編詩者不忍棄兩存之耳

其八

嘉穀隱豐草草深苗且稀農夫既不異孤穗將安歸  
常恐委疇隴忽與秋蓬飛鳥得薦宗廟為君生光輝

齊賢曰毛詩芾厥豐草種之嘉茂又誕降嘉種陶潛詩種豆南山下草盛豆苗稀大田詩此有帶穗劉禎

詩采之薦宗廟古樂府萬物生光輝士贊曰此篇比興之詩刺時賢之不能引類以莘以為國用者歎嘉穀隱豐草草深苗且稀喻賢人在野混於常人之中農夫既不異孤穗將安歸蓋謂農夫見穀之在草而不別異之猶賢者見賢之在野而不能薦進之也常恐委疇隴忽與秋蓬飛者喻在野之賢惟恐老之將至與草木俱腐也鳥得薦宗廟為君生光輝者以喻在野之賢冀望在位之賢引而進之以羽儀朝廷也嗟夫士懷才而不遇千載讀之猶有感激

寓言三首

周公負斧戡成王何夔夔武王昔不豫剪爪投河湄  
賢聖遇讒慝不免人君疑天風拔大木禾黍咸傷萎  
管蔡扇蒼蠅公賦鴟鴞詩金縢若不啓忠信誰明之



齊賢曰明堂位曰周公朝諸侯于明堂之位天子負  
 宸依南鄉而立注天子周公也負之言背也斧宸為  
 斧文屏風於戶牖之間周公於前立焉尚書夔夔齋  
 栗金縢曰既克商二年王有疾弗豫注不悅豫史記  
 與書皆言為三壇周公北面植璧秉珪告于太王王  
 季文王不言剪爪事又曰武王既喪管叔及其群弟  
 乃流言於國曰公將不利於孺子周公乃告二公曰  
 我之弗辟我無以告我先王周公居東二年則罪人  
 斯得于後公乃為詩以貽王名之曰鴟鴞王未敢誚  
 公秋大熟未獲天大雷雷以風禾盡偃大木斯拔王  
 啓金縢之書得周公代武王之說曰今天動威以彰  
 周公之德惟朕小子其新逆我國家禮亦宜之王出  
 郊天乃雨反風禾則盡起土贊曰此詩  
 懼讒也隱括金縢之事以申其意耳

其二

搖裔雙綵鳳婉孌三青禽往還瑤臺重鳴舞玉山岑

以歡秦娥意復得王母心區區精衛鳥銜木空哀吟

齊賢曰謝靈運詩搖曳起長津秦娥弄玉也穆公女  
 弄玉嫁蕭史吹簫似鳳聲鳳凰來止事見前大人賦  
 曰西王母髡然白首戴勝而穴處女亦幸有三足鳥  
 為之使張揖曰三足鳥三足青鳥也主為王母取食  
 謝朓詩見就玉山岑土贊曰詩于婉孌兮阮籍詩  
 婉孌有芬芳精衛銜木石填海事見前此篇此與之  
 詩綵鳳青禽以比佞幸之人瑤臺玉山以比宮掖秦  
 娥以比公主王母以比后妃蓋以諷刺當時出入宮  
 掖取媚后妃公主以求爵位者精衛銜木石以比小  
 臣懷區區報國之心盡忠竭力而不見知者其意微  
 而顯矣

其三

長安春色歸先入青門道綠楊不自持從風欲傾倒



海燕還秦宮雙飛入簾櫳相思不相見托夢遼城東  
齊賢曰唐京兆府長安縣即長安也霸城門民間謂之青門江淹詩秋月照簾櫳士贊曰何晏景福殿賦從風飄揚江淹詩結髮不相見王粲詩託夢通精誠此篇閨思詩也良人從軍滔滔不歸感時觸物而動懷春之思者歎綠楊海燕以起興也婉然國風之體所謂聖於詩者此哉

秋夕旅懷

涼風度秋海吹我鄉思飛連山去無際流水何時歸  
目極浮雲色心斷明月暉芳草歇柔艷白露催寒衣  
夢長銀漢落覺罷天星稀含悲想舊國泣下誰能揮  
齊賢曰顏延年詩芬芳歇蘭若蘇武詩俯仰內傷心

齊賢曰顏延年詩芬芳歇蘭若蘇武詩俯仰內傷心  
詩太白作於竄逐之後乎身在遐方心懷舊國詞意悲惋哀哉

感遇四首

吾愛王子晉得道伊洛濱金骨既不毀玉顏長自春  
可憐浮丘公猗靡與精親舉手白日間分明謝時人  
二仙去已遠夢想空殷勤  
齊賢曰全篇隱括王子晉事見前抱朴子曰金液入口則其身皆金色神女賦苞溫潤之玉顏士贊曰鮑照詩絲淚毀金骨葛龔與梁相張府君牋曰悠悠夢想願飛無翼此詩蓋有所懷托二仙而言也

其二

可歎東籬菊莖疎葉且微雖言異蘭蕙亦自有芳菲



未泛盈樽酒徒沾清露輝當榮君不採飄落欲何依  
齊賢曰淵明詩採菊東籬下楚詞光風轉蕙汎崇蘭又芳菲菲而難虧陸機詩清露墜素暉士贊曰古詩傷彼蕙蘭花含英揚光輝過時而不採將隨秋草萎此篇喻賢者蒙朝廷養育之恩有才而不見用空受此恩也當可用之時而君不採之惟有飄零老死而已將安所依乎

其三

昔余聞姮娥竊藥駐雲髮不自嬌玉顏方希鍊金骨  
飛去身莫返含笑坐明月紫宮誇蛾眉隨手會凋歇  
齊賢曰淮南子曰羿得不死之藥于西王母未及服其妻姮娥竊而食之得仙奔于月玉顏金骨見前春秋元命苞曰紫之言此也宮之言中也言天神圖法陰陽開閉皆在此中故曰紫宮女帝室也西京賦正紫宮於未央離騷衆女嬃余之蛾眉士贊曰陸機歌行曰容華宿夜零無故自消歇此篇遊仙躰也未句諷以色事人色衰愛弛者

其四

宋玉事楚王立身本高潔巫山賦綵雲郢路歌白雪  
舉國莫能和巴人皆卷舌一感登徒言恩情遂中絕  
齊賢曰此篇彙括宋至答楚王問及高唐登徒子好色賦事見前班婕妤好詩曰恩情中道絕士贊曰此篇太白特借宋玉事以申已之意耳如後篇誅壁上鸚鵡亦此意也

寫懷 一十二首

翰林讀書言懷呈集賢諸學士



晨趨紫禁中夕待金門詔觀書散遺帙探古窮至妙  
片言苟會心掩卷忽而笑青蠅易相點白雪難同調

本是疎散人屢貽福促謂雲天屬清朗林壑憶遊眺

或時清風來閑倚欄一作簷下嘯巖光桐廬溪謝客臨

海嶠功成謝人間一作君從此一投釣齊賢曰漢東方朔詩詔金馬門

帙說文曰書衣也謝靈運詩異世可同調桐廬縣新安東陽二水合於此遂東流為浙江其上即巖光瀨又靈運登臨海嶠初發疆中作與從弟惠連見羊何共和之詩曰倘遇浮丘翁長絕于徽音士贇曰潘岳撰揚武仲誄曰彼帙散書屢覩遺文陸機謝表曰片言隻字不關其間毛詩箋青蠅能汗白使黑莊子陽春白雪其調高其和寡謝靈運詩高情屬天雲謝眺詩林壑變顏色此太白寫心之作觀此則前效古一首槩可見矣

辛陽紫極宮感秋作

何處聞秋聲條條北窗出迴薄萬古心攬之不盈掬

靜坐觀衆妙浩然媚幽獨白雲南山來就我簷下宿

顙從唐生決羞訪季主卜四十九年非一往不可復

野情轉蕭散世道有翻覆陶令歸去來田家酒應熟

齊賢曰陶潛云高卧北窗之下陸機詩照之有餘輝攬之不盈手老子曰玄之又玄衆妙之門陶潛詩白雲宿簷端張衡賦感蔡子之慷慨從唐生以决疑史記司馬季主楚人卜於長安東市宋忠賈誼俱出洗沐遊於卜肆謁司馬季主張景陽詩將從季主卜淮南子蘧伯玉年五十而知四十九年非衛大夫蘧瑗



陶潛為彭澤令棄官賦歸去來詞士贊曰淮南子甯戚商歌許慎曰商秋聲也賈誼鵬賦萬物迴薄震蕩相轉詩云終朝採綠不盈一掬謝靈運詩幽獨賴鳴琴史記蔡澤者燕人也游學于諸侯小大甚眾不遇而從唐舉相唐舉熟視而笑曰先生昂鼻巨肩顴頰蹙弱膝攣吾聞聖人不相始先生乎蔡澤知唐舉戲之乃曰富貴吾所自有吾所不知者壽也顧聞之唐舉曰先生之壽從今已往者四十三歲蔡澤笑謝而去江淹詩蕭散得遺慮陸機詩天道夷且簡人道險而難休咎相乘躡翻覆若波瀾陶潛問來便詩歸去來山中山中酒應熟太白雅尚冲澹是亦書懷之作也

### 江上秋懷

餐霞卧舊壑散髮謝遠遊山蟬號枯桑始復知天秋  
朔鴈別海裔越燕辭江樓颯颯風卷沙茫茫霧縈洲

黃雲結暮色白水揚寒流惻愴心自悲潺湲淚難收

### 蘅蘭方蕭瑟長歎令人愁

妃曰日者霞之寶霞者日之精食霞之道甚秘致霞之道甚易琴操許由曰散髮優游屈原有遠遊篇古樂府枯桑知天風淮南子曰遊於江濔海裔注濔涯也齋邊也爾雅注杜蘅似葵而香王逸離騷曰杜蘅非杜若也士贊曰范曄後漢書袁閎散髮絕世趙景真與嵇茂齊書曰飄飄遠遊之士託身無人之鄉淮南子曰一葉落而天下知秋楚詞風颯颯兮木蕭蕭鮑照詩沙風暗空起江淹詩黃雲蔽千里潘岳詩白楚詞橫流涕兮潺湲隱思君兮排惻此太白傷已之作也不惟傷已而復為同類者傷之悲夫

### 秋夕書懷

一作秋日南遊書懷



北風吹海鴈南渡落寒聲感此瀟湘客凄其流浪情

海懷結滄洲一作遠心霞一作想遊赤城始探蓬壺

事一作旋覺天地輕澹然吟一作高秋閑卧瞻太清

蘿月掩一作空幕松霜結一作前楹滅見息群動獵

微窮至精桃花有源水可以保吾生齊賢曰詩云淒

圖曰赤城山天台之南門蓬壺蓬萊方壺也淮南子

曰太清之治也和順以寂寞北山移文春蘿罷月陶

潛詩日入群動息莊子至道之精窈窕冥冥士賈曰

陶潛與世流浪而遂徂鮑照詩流浪漸染經三齡淮

南子曰澹然無欲而民自樸顏延年詩懷情滅聞見

莊子河伯曰世之議者皆曰至精無形至大不可圍

是信情乎陶潛桃花源記事見前莊子吾生也有涯

太自當適逐之時乃能以仙遊自解可謂善處患難

避地司空原言懷

南風昔不競豪聖思經綸劉琨與祖逖起舞鷄鳴晨

雖有匡濟心終為樂禍人我則異於是潛光皖水濱

卜築司空原北將天柱鄰雪霽萬里月雲開九江春

齊賢曰左傳晉人聞有楚師師曠曰不害吾驟歌北

風又歌南風南風不競多死聲楚必無功易雲雷屯

君子以經綸晉祖逖傳逖與劉琨俱為司州主簿共

被同寢中夜聞荒鷄鳴蹴琨覺曰此非惡聲也因起

舞逖琨並有英氣每語世事或中宵起坐相謂曰若

四海鼎沸豪桀並起吾與足下當相避於中原且論

語我則異於是唐舒州同安郡懷寧縣武德元年析



懷寧縣之西北晉廬江郡洽陽泉有舒縣濬縣濬有  
天柱山潯陽縣唐江州潯陽郡本九江郡禹貢九江  
孔殷在潯陽界士贊曰晉書劉琨祖逖傳史臣曰劉  
琨弱齡本無異操飛纓賈謐之館借箸馬倫之幕當  
于是日突兆巧之徒與祖逖散穀周貧聞鷄暗舞思  
中原之燎火幸天步之多艱原其素懷抑為貪亂者  
矣謝尚等傳史臣曰康樂資兼文武志存匡濟陶潛  
詩曰日淪西河素月出東嶺遙遙萬里輝蕩蕩空中

景侯乎太階平然後託微身傾家事金鼎年貌可長

新所願得此道終然保清真弄景奔日馭攀星戲河

津一隨王喬去長年王夫賓齊賢曰大階事見前漢書陳萬年迂太僕萬年

廉平內行脩然善事人賂遺外戚許史傾家自盡王  
贊曰江淹詩恩紀被微身又別賦尚有華陰上士服  
食還仙術既妙而猶學道已寂而未傳守丹竈而不  
顧鍊金鼎而方堅列于西明子謂東郭先生曰比宮

子年貌言行與子並謝靈運詩終然謝天伐晉書南亮臨薨上疏稱王義之清真有鑒裁廣雅曰馭日義和

上崔相百憂章時在潯陽獄

共公赫怒天維中摧鯤鯨噴蕩揚濤起雷魚龍陷入

成此禍胎火焚崑山玉石相砥仰希霖雨灑寶炎煨

箭發石開戈揮日迴鄒衍慟哭燕霜颯來齊賢曰列子曰共工

氏與顛頭爭為帝怒而觸不周之山折天柱絕地維莊子北溟有魚其名為鯤海賦魚則橫海之鯨突兀孤遊枚叔諫吳王書曰幅生有基禍生有胎書序曰火炎崑岡玉石俱焚說命曰用汝作霖雨漢李廣為右北平太守出獵見草中石以為虎而射之中石沒矢視之石也淮南子魯陽公與韓構難戰酣日暮援戈而揮之日為之反三舍注魯陽楚之縣公楚平王李詩甫注



之孫司馬子其之子又淮南子曰鄒衍盡忠於燕惠  
之王王信譖而繫之鄒衍仰天而哭正夏天為之降霜

微誠不感猶繫夏臺蒼鷹搏攫丹棘崔嵬豪聖凋枯

王風傷哀斯文未喪東岳豈頽穆逃楚難鄒脫吳災

見機苦遲二公所哈驥不驟進麟何來哉齊賢曰吏

而囚之夏臺已而釋之郅都為中尉嚴酷行法不避  
貴戚列侯宗室見都則目而視號曰蒼鷹豪聖周公

也周公遭流言之變王道凋枯故幽以下諸詩哀傷  
之孔子曰天之未喪斯文也匡人其如予何檀弓曰

孔子歌曰太山其頽乎漢書楚元王交少時嘗與魯  
穆生白生申公俱受詩於浮丘伯伯者孫卿門人後

元王以穆生白生申公為中大夫穆生不嗜酒元王  
每置酒嘗為設醴及王戊即位常設後忘設焉穆生

退曰可以逝矣醴酒不設王之意怠不去楚人將鉗  
我於市稱疾對申公白生強起之穆生曰易稱知幾

生獨留王戊稍淫暴一人諫不聽胥靡之衣之赭衣  
使杵確曰春於市鄒陽齊人仕吳父之吳王陰有邪

謀陽奏書諫王不內其言於是陽杖乘嚴忌皆去之  
梁從孝王遊宋王九辯云驥進而不求服兮鳳亦不

貪餒而忘食諉於偽切公羊春秋曰西狩獲麟有以  
告曰有麇而角者孔子曰孰為來哉孰為來哉反袂

拭面涕泗隕袍士贇曰左思詩咄嗟復凋枯說文曰

楚人謂相星離一門草擲二孩萬憤結習憂從中催

金瑟玉壺盡為愁媒舉酒太息泣血盈杯台星再朗

天網重恢屈法申恩棄瑕取材治長非罪尼父無猜

覆盆儻舉應昭寒灰齊賢曰鮑照詩清如玉壺冰賈

皐泣血三年未嘗見齒天官書曰魁下六星兩兩相  
比者名曰三能蘇林曰音三台老子天網恢恢疎而



不失孔子曰公冶長雖在縲紲之中非其罪也士贇  
曰傳玄擬楚詞曰光滅星離古詩歌竟長大息李陵  
與蘇武書曰此陵所以仰天槌心而泣血也丘遲與  
陳伯之書曰主上屈法申恩吞舟是漏抱朴子曰是  
責三光不照於覆盆之內也魏志劉廙傳魏諷反廙  
弟偉為諷所引當相坐誅太祖令曰叔向不坐弟虎  
舌之制也特原不問廙上疏謝曰臣罪應傾宗禍應  
覆族遭乾坤之靈起煙於寒灰之上生華於已枯之  
木物不谷施於天地子不謝生  
於父母可以死效難用筆陳

萬憤詞投魏郎中

海水渤滴人懼鯨鯢翫胡沙而四塞始滔天於燕齊  
何六龍之浩蕩遷白日於秦西九土星分磬磬栖栖  
南冠君子呼天而啼戀高堂而掩泣淚血地而成泥

獄戶春而不草獨幽怨而沉迷

齊賢曰海賦天網  
商桓子新論曰夏禹

之時洪水渤滴左傳楚子曰古者明王伐不敬取其  
鯨鯢而封之以為六戮於是乎有京觀注鯨鯢大魚  
名以喻不義之人吞食小國齊之北曰渤海燕之東  
曰遼海尚書洪水滔天春秋命晉序駕六龍以上下  
元宗幸蜀故云遷白日於秦西左傳晉侯曰南冠誰  
也亦有司對曰鄭人所獻楚囚也使稅之問其族曰伶  
人也與之奏者南音分語范文子曰楚囚君子也屈  
原傳人窮則反本故勞苦倦極未嘗不呼天王贊曰  
漢匈奴傳嚴尤曰胡地沙鹵多乏水草孝武紀曰建  
始元年四月黃霧四塞時安祿山反范陽燕地故云  
左傳曰茫茫九土顏延年詩臨堂對星分詩云鴻鴈  
于飛哀鳴磬磬論語丘何為是栖栖者與高堂喻朝  
廷也  
兄九江兮弟二峽悲羽化之難齊穆陵關北愁愛  
子豫章天南隔老妻一門骨肉散百草遇難不復相



提携樹榛拔桂囚鸞寵雞舜昔授禹伯成耕犁德自

此衰吾將安棲好我者恤我不好我者何忍臨危而

相擠子胥鳴夷彭越醢醢自古豪烈胡為此緊蒼蒼

之天高乎視低如其聽卑脫我牢狴儻辨美玉君收

白珪齊賢曰九江三峽見前左傳南至于穆陵唐志沂州沂水縣有穆陵關洪州豫章郡南昌縣本

豫章縣莊子曰堯治天下伯成子高立為諸侯堯授舜舜授禹伯成子高辭為諸侯而耕禹往見之則耕

在野禹趨下風立而問曰堯治天下吾子立為諸侯堯授舜舜授予而吾子辭為諸侯而耕何也子高曰

堯治天下不賞而民勸不罰而民畏今子賞罰而民曰不仁德自此衰刑自此立後世之亂自此始矣夫

子闔行邪無事吾事耕而不顧吳太宰詔與子胥有隙因讒之王使賜子胥屬鐵之劍子胥乃自頸死王

取子胥屍盛之以鳴夷革澤之江吳人憐之

上曰胥山史漢誅梁王彭越盛其醢以徧賜諸侯

子曰天之蒼蒼其正色耶王贊曰晉許邁遊出採藥後好道者皆謂之羽化矣左傳楚盾曰括君姬之愛

子江淹別賦送愛子兮沾羅裙漢書帝謂燕王旦曰今王骨肉至親曹植詩倉卒骨肉情禮記長者與之

提携蔡琰胡笳曰天蒼蒼兮上無緣史記子韋謂宋景公曰天高聽卑蜀秦交傳張溫問宓曰天有耳乎

曰天處高而聽卑論語有美玉於斯毛詩白珪之玷尚可磨也

荆州賊平臨洞庭言懷作

脩蛇橫洞庭吞象臨江島積骨成巴陵遺言聞楚老

水窮三苗國地窄三湘道歲晏天崢嶸時危人枯槁

思歸阻喪亂去國傷懷抱齊賢曰唐岳州巴陵郡有象湖巴蛇吞象曝骨於此



因以名湖寰宇記羿屠巴蛇於洞庭其骨若陵故曰  
 巴陵淮南子曰斬脩蛇於洞庭禹謨曰七旬有苗格  
 孔安國傳曰三苗之國左洞庭右彭蠡士贊曰楚詞  
 歲既晏兮孰華子莊子曰枯槁之士宿名陶潛詩一  
 生亦枯槁張載詩季世喪亂起禮記顏淵曰去  
 國則哭于墓而後行謝靈運詩懷抱觀古今 郢路  
 方丘墟章華亦傾倒風悲猿嘯苦木落鴻飛早日隱  
 西赤沙月明東城草關河望已絕氛霧行當掃長叫  
 天可聞吾將問蒼昊齊賢曰屈原哀郢曰發郢都而  
 去國兮荒忽其焉極左傳楚子  
 成竟華之臺赤沙湖在洞庭西士贊曰晉書紀史臣  
 曰生靈版蕩社稷丘墟謝靈運詩風悲黃雲起漢武  
 帝詞秋風起兮白雲飛草木黃落兮鴈南歸  
 班固答賓戲超荒忽兮躒顯蒼天也

覽鏡書懷

得道無古今失道還衰老自笑鏡中人白髮如霜草

捫心空嘆息問影何枯槁桃李竟何言終成南山皓

齊賢曰捫摸也莊子罔兩問影曩子行今子止曩子  
 坐今子起可其無摸操與漢書桃李不言下自成蹊  
 南山皓即商山四皓士贊曰莊子無從無違也始得  
 首見獨而後能無古今無古今而後能入於不死不  
 生老子曰失道而後德  
 陶潛詩一生亦枯槁

田園言懷

賈誼三年謫班超萬里侯何如牽白犢飲水對清流

齊賢曰賈誼為長沙王太傅事見前班超字仲升扶  
 風平陵人行詣相者相者指曰生燕頰虎頸飛而食  
 肉此萬里侯相也後將本所從三千餘人平定西域  
 五十餘國皆納貢內屬明年下詔封超為定遠侯邑



子戶士贊曰列子宋人有好行仁義者三世不懈家  
 無故黑牛生白犢風問孔子孔子曰吉祥也以薦上  
 帝居一年其父無故而盲其牛又復生白犢其父又  
 復令其子問孔子孔子曰吉祥也復教以祭居一年  
 其子又無故而盲其後楚攻宋圍其城下壯者皆乘  
 城而戰死者大半此人以父子有疾皆免及圍解而  
 疾俱復

### 江南春懷

青春幾何時黃鳥鳴不歇天涯失鄉歸一作路江外老

華髮心飛秦塞雲影滯楚關月身世殊爛熳田園久

蕪沒歲晏何所從長歌謝金闕齊賢曰黃鳥黃鸝也鮑昭詩身世兩相棄

陶潛詩田園將蕪胡不歸江淹詩青春滿江臯東漢書邊讓薦蔡邕於何進

曰幕府初開博選精英華髮舊德心並為元龜楚詞飛揚兮浩蕩顏延年詩慘悽歲方晏此太白流離湘

楚之詩乎食息不忘君其志亦可哀也已

### 詠物 二十三首

#### 聽蜀僧濬彈琴 蜀中

蜀僧抱綠綺西下峨眉峯為我一揮手如聽萬壑松

客心洗流水餘響入霜鍾不覺碧山暮秋雲暗幾重

齊賢曰樂書相如蔡琰之綠綺峨眉山在嘉州峨眉縣與青城相連陸機詩揮手如振素列子伯牙鼓琴

志在流水後漢志南陽郡西鄂縣注山海經曰豐山有九鍾是知霜鳴郭璞曰霜降則鍾鳴故言知也士

贊曰嵇康琴賦云飄餘響於秦雲

李詩補註 卷二十四 三



魯東門觀刈蒲

魯國寒事早初霜刈渚蒲揮鎌若轉月拂水生連珠

此草最可珍何必貴龍鬚織作玉牀席欣承清夜娛

羅衣能再拂不畏素塵蕪齊賢曰梁簡文帝詩渚蒲

王贊曰龍鬚草名見四卷此詩借蒲起興以自  
比也其有望君再用之意乎白之志亦可哀矣

詠鄰女東牕海石榴

曾女東牕下海榴世所希珊瑚映綠水未足比光輝

清香隨風發落日好鳥歸願為東南枝祇舉拂羅衣

無由共攀折齊賢曰新羅多海紅并海

南距海中八百里到珊瑚洲底有珊瑚石珊瑚生其  
海人乘大船沉鐵網水底發其根取之晉武嘗以珊瑚  
瑠璃贈王愷高二尺許枝柯扶疎暹以示崇崇擊碎  
之乃命取珊瑚樹有高三四尺者六七株條幹絕俗  
光彩耀日曹植詩好鳥鳴高枝士贊曰古詩清商隨  
風發曹植詩羅衣何飄飄古詩攀條折其榮左傳引  
頌西望蒲岳詩引領望京室此亦君  
子在野思見君子盡心事之意

南軒松

南軒有孤松柯葉自綿幕清風無閑時瀟灑終日夕

陰生古苔綠色染秋煙碧何當凌雲霄直上數千尺

齊賢曰高潛詞撫孤松而盤桓幕莫秋切覆也世說  
王子敬語謝公公故蕭麗士贊曰北山移文千霄霄

而直  
上



詠山樽二首

前一首作詠柳少府山瘦木樽

蟠木不彫飾且將斤斧踈樽成山岳勢材是棟梁餘

外與金壘並中涵玉醴虛慙君垂拂拭遂忝玳筵居

齊賢曰鄒陽書蟠木根底輪囷離奇士贊曰莊子匠石見社櫟樹不顧弟子曰自吾執斧以隨夫子未嘗見材如此其美也先生不肯顧何也曰散木也毛詩我姑酌彼金壘

其二

擁腫寒山木嵌空成酒樽愧無江海量偃蹇在君門

齊賢曰莊子惠子曰吾有大樹人謂之樗其大本擁腫而不中繩墨規矩離騷云望瑤臺之偃蹇

初出金門尋王侍御不遇詠壁上鸚鵡武放歸山

不遇詠鸚鵡

落羽辭金殿孤鳴啞綉衣能言終見棄還向隴西飛

齊賢曰太白自况也江淹詩列坐金殿側古歌辭曰上金殿酌玉樽漢表侍御史有綉衣直指曲禮曰鸚鵡能言不能飛鳥

紫藤樹

紫藤掛雲木花蔓宜陽春密葉隱歌鳥香風流美人

齊賢曰選詩密葉成翠幄士贊曰歌鳥見一卷

觀放白鷹二首

八月邊風高胡鷹白錦毛孤飛一片雲白里見秋毫



士贊曰孟子曰明足以察秋毫之末

其二

寒冬十二月蒼鷹八九毛寄言燕雀莫相啁自有雲

霄萬里高齊賢曰漢書鄧都嚴酷號曰蒼鷹啁噉握切士贊曰史陳涉傳曰燕雀在安知鴻鵠志

哉陸機詩灼灼在雲霄莊子搏扶搖而上者九萬里

觀博平王志安少府山水粉圖

粉壁為空天并青狀江海游雲不知歸日見白鷗在

博平真人王志安沉吟至此願掛冠松溪石磴帶秋

色秋心客思歸坐曉寒齊賢曰唐博平郡博平縣

除朝服掛冠神武門上表辭稱王姓曰莊子古之真人不遂寡不羸成不羣士

題雍丘崔明府丹竈

美人為政本忘機服藥求仙事不違葉縣已泥丹竈

畢瀛洲當伴赤松歸先師有訣神將助太聖無心火

自飛九轉但能生羽翼雙鳥忽去定何依齊賢曰王

時為葉令有神術每月朔望嘗詣朝帝怪其來數而無車騎密令太史伺之言臨至必有雙鳥自東南來

於是候鳥至舉羅張之但得一鳥乃四年時所賜尚書官屬復漢書張良曰願棄人間事從赤松子遊耳

抱朴子曰九轉丹三日得仙士贊曰易云先天而天弗違莊子曰百姓不違其度

觀元丹丘坐巫山屏風



昔遊三峽見巫山見畫巫山宛相似疑是天邊十二

峯飛入君家綵屏裏寒松蕭颯如有聲陽臺微茫如

有精錦衾瑤席何寂寂楚王神女徒盈盈高咫尺如

千里翠屏丹崖粲如綺蒼蒼遠樹圍荆門歷歷行舟

泛巴水水石潺湲萬壑分煙光草色俱氤氳溪花笑

日何年發江客聽猿幾歲聞使人對此心緬邈疑入

嵩丘夢綵雲齊賢曰巫山三峽及陽臺神女等事並見前古詩盈盈一水間脉脉不得語南

史景陵王子良傳貫宇文煥善畫能於扇上圖山水咫尺之內便覺萬里為遙北山移文丹崖重溱唐江陵府荆門縣三巴事見前謝宣遠詩遵途嘆緬邈士

贊曰楚詞風風風兮木蕭蕭天台賦博望立之

曹植詩山樹鬱鬱蒼蒼楚詞觀流水兮潺湲陸機詩緬邈若飛冰謝瞻詩遵途歎緬邈良曰緬邈長遠也

### 求崔山人百丈崖瀑布圖

百丈素崖裂四山丹壁開龍潭中噴射晝夜生風雷

但見瀑泉落如深雲漢來聞君寫真圖島嶼備縈迴

石黛刷幽草曾青澤古苔幽緘儻相傳何必向天台

齊賢曰說文瀑普木切飛泉也深在宗切水會也又

居云與空青同王贊曰淮南子擊之若雷薄之若風鮑照詩萬壑勢迴縈

### 見野草中有曰白頭翁者

醉入田家去行歌荒野中如何青草裏亦有白頭翁



折取對明鏡定將衰鬢同微芳似相誚留恨向東風

齊賢曰本草白頭翁一名野犬一名胡王使者一名  
柰何草生高山谷及野田陶隱居云處處有  
近根處有白茸狀似人白頭故以為名

流夜郎題蔡葉

慙君能衛足嘆我遠移根白自如分照遠歸守故園

齊賢曰左傳趙莊子曰智不如蔡葉猶能  
衛其足博物志張騫使西域得安石榴

瑩禪師房觀山海圖

真僧閉精宇滅跡含達觀列障圖雲山擗峯入霄漢

丹崖赤城在日清晝疑卷幔蓬壺來軒牕瀛海入几案

煙濤爭噴薄島嶼相凌亂征帆飄渺中瀑水灑天生

崢嶸若可陟想像徒盈嘆香與真心冥遂諧靜者翫

如登赤城裏揭步滄洲畔即事能娛人從茲得消散

齊賢曰賈誼鵬賦達人大觀兮物無不可北山移文  
丹崖重溟謝靈運詩想像崑山姿天台山賦赤城霞  
舉而建標謝眺詩清暉能娛人王贊曰太玄經曰孝  
子行則滅跡立則隱形謝靈運詩滅跡入雲峯郭璞  
江賦協靈通氣噴薄相陶謝惠達詩清波時凌亂楞  
嚴經云何開示不入邪獲真實心妙覺明性又曰  
汝等衆生寶閣真心各各圓滿

白鷺鷥

白鷺下秋水孤飛如墜霜心閑且未去獨立沙洲傍



詠種二首

園花笑芳年池草艷春色猶不知槿花媚娟玉階側

芬榮何天促零落在瞬息豈若瓊樹枝終歲長翕施

齊賢曰漢書孝成皇后居昭陽舍砌皆銅沓冒黃金塗白玉階曹植詩零落滄山丘李陵詩思得瓊樹枝離騷折瓊枝以繼佩郭璞詩朱草正翕施王贊曰鮑照詩千金顧笑買芳年謝靈運詩池塘生春草毛詩顏如舜華注舜木槿也記月令木董榮頌釋槿木名又名舜其花朝華暮落一名舜華蓋取一瞬之義楚語惟草木之零落

其二

世人種桃李皆在金張門攀折爭捷徑及此春風暗

一朝天霜下榮耀難久存安知南山桂綠葉垂芳根

清陰亦可託何惜樹君園齊賢曰趙鞅陽虎曰樹桃李者夏得其休息秋得其

實焉左太冲詩史云朝集金張館漢書蓋寬饒曰下無金張之託楚詞桂樹叢生兮山之幽于質曰唐同馬承禎指終南山仕宦之捷徑且易文言曰非一朝一夕之故

白胡桃

紅羅袖裏分明見白玉盤中看卻無疑是老僧休念

誦腕前推下水晶珠齊賢曰應邵漢官儀曰封禪壇南有白玉盤後漢明帝宴群臣

大官進櫻桃以赤瑛盤賜群臣月下視之桃與盤同色群臣皆笑云是空盤又大秦國以水晶為柱食器亦然



巫山枕障

巫山枕障畫高丘，白帝城邊樹色秋。朝雲夜入無行

處，巴水橫天更不流。

齊賢曰：巫山高丘，白帝城三巴水及神女朝雲等事，並見前注。

南奔書懷

遙夜何漫漫

一作何時旦

空歌石白爛，竊賊未臣齊。陳平

終佐漢，攬槍掃河洛。直割鴻溝半，歷數方未遷。雲雷

屢多難

齊賢曰：竊賊歌曰：南山研白石，爛生不逢堯。與舜禪從昏，飯牛至夜半。長夜漫漫何時旦。

東平家貧好讀書，有田三十畝，獨與兄伯居，伯常耕作，縱平使遊學。仕魏，王咎為太僕人，或讒之，平去土

因魏無知求見漢王。漢王與語，悅之，拜為都尉。河洛間，山反，據冬陽也。史記：項王與漢約中分天下。

謝瞻詩：鴻門銷薄蝕，垓下隕攬槍。尚書：天之曆數

在爾躬。詩云：未堪家多難。

天人秉旄鉞，虎竹光藩翰。侍筆黃金臺

傳觴青玉案，不因秋風起。自有思歸歎，王將動讒疑。

王師忽離叛，自來白沙上。

一作兵羅滄海上

鼓譟丹陽岸，賓

御如浮雲，從風各消散。

齊賢曰：天人指水王璘。漢初與郡守為銅虎符，竹使符黃

金臺見前。楚漢春秋：淮陰侯曰：臣去項歸漢，漢王賜臣玉案之食。四愁詩：何以報之青玉案。張翰因秋風

起思，尊鱸事見前。宣州當塗縣貞觀八年省，丹陽縣入馬縣。有丹陽胡鮑照詩：賓御紛颯沓。士贇曰：應禎

詩：時修貢職入觀，天人書牧誓曰：王左仗黃鉞，右秉白旄，以麾詩云：維蕃維翰。鮑照詩曰：賓御皆涕零。王

粲詩：風流雲散，一絕如雨。

舟中指可掬，城上骸爭爨。草草出近關



行行昧前筭南奔劇星火北寇無涯畔顧乏七寶鞭

留連道傍翫太白夜食昴長虹日中貫秦趙興天兵

茫茫九州亂感遇明主恩頗高祖述言過江誓流水

志在清中原拔劍擊前柱悲歌難重論齊賢曰左傳必之戰楚乘

晉軍桓子不知所為鼓於軍中曰先濟者有賞中軍

下軍爭舟舟中之指可掬也又楚人圍宋將去申叔

時僕日築室反耕者宋必聽命從之宋人懼使華元

夜入楚師登子反之牀起之曰敝邑易子而食折骸

而爨雖然城下之盟有以國斃不能從也晉王敦鎮

姑孰將舉兵內向明帝密知之乃乘巴滇駿馬微行

至湖陰察其營壘而出敦晝寢夢日環其城起曰此

必黃鬚鮮卑奴來也使五騎物色追帝帝亦馳去馬

有遺糞輒以水灌之見逆旅賣食嫗以七寶鞭與之

日後有騎來可以此亦也俄而追者至問嫗嫗曰去

遠矣因以鞭示之五騎傳言稽留遂又見馬與嫗

以為信遠而止不追蘇林曰秦白起伐趙破長平軍

欲遂滅趙遣衛先生說昭王益兵糧為應侯所害事

用不成其精誠上達於天故太白為之食昴昴趙分

將軍死士傳曰荆軻發後太子歷之也如淳曰太白天之

徹曰吾事不戎矣祖述范陽道人京師亂率親黨避

地遠四口元帝召為軍諮祭酒尹京口時帝方定江

南未遑北伐述說曰晉室之亂非上無道而下怨時

李詩甫注

卷三十四

三十一

起朝儀王贊曰毛詩勞人草草古詩行行重行行左

傳茫茫九土東哲詩恢恢大圓茫茫九壤按此篇用



李詩補註  
事備枯句意到雜史非太白之  
存而置諸卷末以俟心知其音

分類補註李太白詩卷之二十五

長洲許自昌玄祐甫校

題

題隨州紫陽先生壁

神農好長生風俗久已成復聞紫陽客早署丹臺名  
喘息食妙氣步虛吟真聲道與古仙合心將元化并  
樓疑出蓬海鶴似飛玉京松雪牕外曉池水階下明  
忽耽笙歌樂頗失軒冕情終願惠金液提攜凌太清

齊賢曰荆山記隨地有厲鄉村有厲山山下有穴是  
神農所出穴也穴口方一步容數十人穴口石上有

李詩補註

卷之二十五



神農廟厲鄉西有壑兩重壑上西有地謂神農宅中有九井汲一井則八井動太白金于隨州紫陽先生食霞樓送烟子元演序云吾與烟子无演周求名山入神農之故鄉得胡公之精術胡公身揭日月心飛蓬萊起滄霞之孤樓鍊吸景之精氣續神仙傳云司馬承禎字子微名在丹臺吳兢樂府解題曰步虛道家所唱備言縹緲輕舉之美抱朴子曰金液太一所服而仙者泰清天也士贇曰漢賈山至言曰風行俗成東方朔曰天下望風成俗玉京山名見前顏延年山明望松雪莊子曰古之所謂志者非軒冕之謂也謝朓詩志俠輕軒冕鮑照詩幽客時結侶提攜遊三山淮南子曰其所居神者臺簡以遊太清

### 題元丹丘山居

故人棲東山自愛丘壑美青春臥空林白日猶不起

松風清襟袖石潭洗心耳羨君無紛喧高枕碧霞裏

齊賢曰東山事見前謝鯤傳明帝在東官問鯤曰論者以君方庾亮自謂何如曰端委廟堂使百僚準則鯢不如亮一丘一壑自謂過之南史陶弘景特愛松風庭院皆植松孫楚曰所以枕流欲洗其耳所以漱石欲礪其齒楊雄解嘲曰庸夫高枕而有餘士贇曰漢班嗣書曰夫嚴子者漁釣于一人萬物不好其志棲遲于一丘天下不易其樂也謝靈運詩昔余遊京華于嘗廢丘壑繫辭聖人以此洗心

### 題元丹丘穎陽山居

丹丘家于穎陽新卜別業其地北倚馬嶺連峰嵩

丘南瞻鹿臺極目汝海雲岩映鬱有佳致焉自從

之遊故有此作

仙遊渡潁水訪隱回元君忽遺蒼生望獨與洪崖羣



上地初晦跡興言且成文却顧北山斷前瞻南嶺分  
遙通汝海月不隔嵩丘雲之子合逸趣而我欽清芬

舉跡倚松石談笑迷朝曛益願狎青鳥拂衣棲江濱

齊賢曰郭璞有遊仙詩晉書曰安石不起當如蒼生何七發曰北望汝海士贇曰詩云之子于歸晉列女傳贊清芬靡忒左傳叔向拂衣從之鮑照詩回風起江濱

### 題瓜州新河餞族叔舍人賁

齊公鑿新河萬古流不絕豐功利生人天地同朽滅

兩橋對雙閣芳樹有行列愛此如甘棠誰云敢焚折

美關倚此固天險自茲設海水落斗門湖平見沙汭

我行送季父弭棹徒流悅楊花滿江來疑是龍山雲

惜此林下興愴為山陽別瞻望清路塵歸來空寂滅

齊賢曰南兖州記曰瓜步五里有瓜步山南臨江中濤水自海入江衝激大百里至此峭側其勢稍衰習坎曰天險不可升也海賦云錦散文于沙汭之際項籍傳其季父項梁鮑照詩胡風吹朔雪千里度龍山魏氏春秋嵇康居河內之山陽縣與河內向秀相友善遊于竹林思舊賦濟黃河以汎舟經山陽之舊居故顏延年何常侍詩云流連河東遊則愴山陽賦曹植七哀詩君若清路塵妾若濁水泥士贇曰陸機詩芳樹發華顛長門賦觀衆星之行列毛詩甘棠美召伯也召伯之教明于南國蔽芾甘棠勿剪勿伐召伯所茇又瞻望弗及泣涕如雨佛偈曰生滅滅已寂滅為樂

### 洗脚亭



白道向姑熟，洪亭臨道傍。前有昔時井，下有五丈牀。  
樵女洗素足，行人歇金裝。西望白鷺洲，蘆花似朝霜。  
送君此時去，回首淚成行。士贊曰：左傳引領西望江淹賦送君南浦。晉樂府羅列自成行。

### 勞勞亭

天下傷心處，勞勞送客亭。春風知別苦，不遣柳條青。  
齊賢曰：輿地志，秣陵縣新亭，隴有望遠樓，又名勞勞樓。宋改為臨滄觀。行人分別之所。士贊曰：陸機詩：春芳傷客心。

### 題金陵王處士水亭

此亭蓋齊朝南苑，又是陸機故宅。

王子耽玄言，賢豪多在此。門好鵝尋道士，愛竹嘯名園。

樹色老一作秀，荒苑池光蕩。華軒此堂見，明月更憶陸。

平原掃地青玉簫，爲余置金尊。醉罷一作後欲歸去，花

枝宿鳥喧。何時復來此，再得洗<sub>三</sub>磊煩。齊賢曰：羲之好鵝，子猷好竹。二

事並見前。晉書：陸機入洛，成都王穎表爲平原太史。謝靈運詩：清醑滿金樽。士贊曰：潘岳詩：珥筆華軒。王景玄詩：長想憑華軒。

### 題嵩山逸人元丹丘山居

自久在廬霍，元公近遊嵩山。故交深情出處無間，  
岳信頗及許爲主人。欣然適會本意，當冀長往不



返欲便舉家就之兼書共遊因有此贈

家本紫雲山道風未淪落沉懷丹丘志冲賞歸寂寞

竭來遊閩荒柶涉窮禹鑿夤緣之潮海偃蹇陟廬霍

憑雷躡天牕弄影憇霞閣且欣登眺美頗恆隱淪諾

齊賢曰楚詞仍羽人於丹丘唐閩州長樂郡開元十三年更名福州治閩縣即西漢閩粵王閩中郡之地

瀕海荒服故曰閩荒靈光殿賦飛梁偃蹇以虹指廬山隸江州霍山即舒之鎮見前謝靈運詩息心廬霍

期桓子新論天下神人五二曰隱淪士贊曰莊子曰恬淡寂寞虛無無為此道德之質也劉向七言竭來

歸耕永自疎水經砥柱山禹鑿以通河河水分流包山而過山見水中若柱然吳都賦夤緣山岳之岳魯

靈光殿賦曰三山曠幽期四岳聊所托故人契嵩頌天聰綺疏

高義炳丹臞滅跡遺紛囂終言本峰壑自矜林湍好

不羨朝市樂偶與真意并頓覺世情薄爾能折芳桂

吾亦採蘭若拙妻好乘鸞嬌女愛飛鶴提攜訪神仙

從此鍊金藥齊賢曰三山三神山也四岳謂恒華泰衡也嵩穎高丘潁水梓材曰惟其塗丹

臞王康琚詩大隱隱朝市江淹詩畫作秦玉女乘鸞向烟霧王贊曰史記號君出見扁鵲于中闕曰竊聞

高義之日久矣太玄經曰孝子行則滅跡立則隱形謝靈運詩滅跡入雲峰陶潛詩此還有真意江淹詩

鍊藥矚虛幌說文曰鍊化金也

題江夏修靜寺此寺是李北海舊宅

我家北海宅作寺南江濱空庭無玉樹高殿坐幽人



書帶留青草琴堂一作臺纂素塵平生種桃李寂滅不

成春齊賢曰李邕字泰和出為北海太守天寶中為纂雲陽界多漢離宮故地有樹似槐而細葉士人謂

之玉樹楊雄賦翠玉樹之青葱漢書光武側席幽人

三齊記云鄭康成常居城南山中教授山下草如薤

葉長久許堅韌異常時人名為書帶草宓子賤為單

父宰鳴琴不下堂而單父治故以縣聽事為琴堂纂

莫伙切覆也趙鞅謂陽虎曰種桃李夏得其陰秋得

其實士贇曰謝靈運詩空庭來鳥雀易幽人貞吉

改九子山為九華山聯句并序

青陽縣南有九子山山高數千丈上有九峰如蓮

花按圖史各無所依據太史公南遊略而不書事

出古老之口復闕名賢之紀雖靈仙往復而賦詠

罕聞予乃削其舊號加以九華之目時訪道江漢

憇于夏侯迴之堂開簷岸幘坐眺松雪因與二三

子聯句傳之將來

妙有分二氣靈山開九華李層標遏遲日半壁明朝

霞高積雪曜陰壑飛流歆陽崖韋權輿權青熒玉樹

色縹緲羽人家李白士贇曰老子云道生一王弼注

有者欲言有不見其形則非有故謂之妙欲言其無

則物由以生則非無故謂之有也斯乃無中之有謂

之妙有也天台賦運自然之妙有西都賦礪砥綵織

琳珉青熒珊瑚碧樹周阿而生銑曰青熒光也玉樹

絕徵



見前楚詞仍  
羽人於丹丘

### 題宛溪館

吾憐宛溪好，百尺照心明。一作久照可謝新安水，千

尋見底清。白沙留月色，綠竹助秋聲。却笑嚴湍上，于

今獨擅名。齊賢曰：九域志宛陵隸宣州。沈休文有新

曰：史曹參世家列侯成功，惟參擅其名。尤思蜀都賦：相如君平，王褒揚雄，當中葉而擅名。

### 題東谿公幽居

杜陵賢人清，且廉東谿卜。築歲將淹宅，近青山同謝。

門垂碧柳，似陶潛好鳥迎春歌。後院飛花送酒，舞花

前篇客到但知留一醉，盤中祇有水晶鹽。齊賢曰：漢書宣帝

杜陵太白傳曰：晚如黃老，渡牛渚磯，至姑熟悅謝家。

青山欲居焉。陶潛門前有五柳，因作五柳先生傳。以

自况。北史魏太武與崔浩語，至中夜賜浩縹醪酒，入

斛水，精戎鹽一兩。曰：味卿言若此，鹽酒。士贊曰：青山

### 嘲魯儒

魯叟談五經，白髮死章句。問以經濟策，茫如墜煙霧。

足著遠遊履，首戴方山巾。緩步從直道，未行先起塵。

秦家丞相府，不重褒衣人。君非叔孫通，與我本殊倫。



時事且未達歸耕汶水濱

齊賢曰曹植洛神賦云踐遠遊之文履後漢志方山

冠似進賢以五綵縠為之左傳城濮之戰藥枝輿曳柴而偽遁注曰起塵詐為眾走秦紀曰丞相斯請史官非秦記皆燒之非博士官所職天下敢有藏詩書百家語者悉詣守尉雜燒之士贊曰揚子或問五經有辯乎曰惟五經為辯說天者莫辯乎易說事者莫辯乎書說體者莫辯乎禮說志者莫辯乎詩說理者莫辯乎春秋後漢王充荀淑好博覽而不守章句文中子曰自其家傳七世矣皆有經濟之道漢書雋不疑傳暴勝之素聞不疑賢至渤海遣吏請與相見不疑袞衣博帶至門上謁勝之開閣延請躡履起迎又叔孫通傳曰通儒服漢王憎之乃變其服短衣楚製漢王喜通降漢從弟子百餘人後起朝儀徵魯諸生三十餘人曾有兩生不肯行通笑曰若真鄙儒不通時變又宣帝紀曰俗儒不達時宜好是古非今劉向七言曰竭來歸耕亦自陳

懼讒

二桃殺三士詐假劍如霜眾女妬蛾眉雙花竟春芳

魏姝信鄭襄掩袂對懷王一惑巧言子朱顏成死作

損傷行將泣團扇戚戚愁人腸齊賢曰離騷眾女嫉余以善淫戰國策曰魏王遺楚王美人楚王悅之夫

人鄭襄知王之悅新人也甚愛新人衣服玩好擇其所喜而為之愛之甚于王王曰婦人之所以侍夫者色也而妬者其情也今鄭襄知寡人之悅新人其愛之甚于寡人此忠臣之所以事君也鄭襄知王以已為不妬也因謂新人曰王愛子美矣雖然惡子之鼻見王則以掩子鼻新人見王因掩其鼻王謂鄭襄曰何也襄曰其似聞君王之鼻也王曰悍哉令割之無使逆命成帝初即位班婕妤選入宮為小使俄而大幸為婕妤居增城合後幸趙飛燕婕妤失寵擬古怨



李詩補註 卷五  
歌行曰裁成合歡扇團圓侶明月棄捐篋笥中恩情  
中道絕士贊曰二桃殺三士見二卷詩云巧言如簧  
王康琚詩凝霜凋朱顏  
謝靈運詩戚戚物嘆

### 觀獵

太守耀清威乘間弄晚暉江沙橫獵騎山火遶行圍  
箭逐雲鴻落鷹隨月兔飛不知白日暮歡賞夜方歸

士贊曰西都賦耀威靈而講武事

### 觀胡人吹笛

胡人吹玉笛一半是秦聲十月吳山曉梅花落敬亭  
愁聞出塞曲淚滿逐臣纓却望長安道空懷戀主情

書曰家本秦也能為秦聲李斯上書云擊鐘叩鼓  
等搏髀而呼烏烏快耳者真秦聲也敬亭山見前  
書古者羌笛有落梅花曲律書樂圖云橫笛胡樂張  
博望傳其法于西涼得摩訶梵勒一曲李延年因之  
更造新聲二十八解乘輿以為武樂嘗給邊將魏晉  
以後二十八解不存所用者唯黃鶴嶺頭水出關入  
關出塞入塞折楊柳黃覃子赤之揚望行人十四曲  
也傳毅曰聞君逐臣士贊曰太白放逐之餘曉戀  
宗國之意隨寓而發觀此詩末三句槩可見矣

### 軍行

騮馬新跨

一作誇

白玉鞍戰罷沙場月色寒城頭鐵鼓

聲猶震匣裏金刀血未乾

齊賢曰毛詩注赤身黑鬣日騮西京雜記漢武時身

毒國獻連環羈皆以白玉作之馬腦為勒白光琉璃  
為鞍士贊曰南都賦羣士放逐馳乎沙場蔡琰胡笳

李詩補註

卷五

九



日沙塲白骨兮刀痕箭  
癡風霖凜凜兮春憂

### 從軍行

百戰沙塲碎鐵衣城南已合數重圍突營射殺呼延

將獨領殘兵千騎歸齊賢曰薛收元經傳曰匈奴署  
各種為長有王號者十大等曰

左右賢王太子為元餘四姓曰呼延氏十氏蘭氏喬氏呼延號曰逐世為輔相士贊曰隨來護傳曰長白山頭石戰塲古樂府東方千餘騎夫婿居上頭

### 平虜將軍妻

平虜將軍婦八門二十年君心自不悅妾寵豈能專

齊賢曰古詩千里不唾井况乃昔所奉陸機詩悲情觸物感沈思纏綿

纏綿

### 春夜洛城聞笛

誰家玉笛暗飛聲散入春風滿洛城此夜曲中聞折

柳何人不起故園情齊賢曰玉笛見上李延年橫吹  
二十八解中有折楊柳一曲

### 嵩山採菖蒲者

神仙多古貌雙耳下垂肩嵩嶽逢漢武疑是九疑仙

我來採菖蒲服食可延年言終忽不見滅影入雲煙

喻帝竟莫悟終歸茂陵田齊賢曰此篇是詠仙人王  
興詩語乃彙括其傳中



神仙傳王興者城陽人居壺谷中不知書無學道意漢武上嵩山登山大愚石起道宮使董仲舒東方朔齋潔思神至夜半忽有仙人長二丈耳出頭巔下至肩漢武禮而問之仙人曰吾九嶷之人聞中嶽石上菖蒲一寸九節可以服之長生故來採耳忽然失人所

金陵聽韓侍御吹笛

韓公吹玉笛，個儻流英音。風吹繞鍾山，萬壑皆龍吟。

王子停鳳管，師襄掩瑤琴。餘韻度江去，天涯安可尋。

齊賢曰：史記魯仲連好奇偉，傳畫鐘山，即今山也。長笛賦：龍吟水中，不見已截竹吹之，聲相似。王子晉吹笙作鳳鳴，士贇曰：家語孔子學琴于師襄子，襄子曰：吾雖擊磬以為官，然能于琴。

流夜郎聞酺不預

北闕聖人歌，太康南冠君子窟。還荒漢酺聞奏鈞天。

樂願得風吹到夜郎。齊賢曰：西京賦：北闕里第，毛詩已無太康光武紀。大酺注：漢律

三人以上羣飲，罰金四兩。今恩賜得令聚會飲五日。酺布也。夜郎，隸溱州。魏明帝黃雀行：百姓謳吟詠太康。士贇曰：鈞天，廣樂。南冠，君子並見前。

放後遇恩不霑

天作雲與雷，霈然德澤開。東風日本至，白雉越裳來。



獨棄長沙國三年未許回何時入宣室更問洛陽才

齊賢曰易雲雷屯君子以經綸又雷雨作解君子以赦過宥罪選詩陽春布德澤日本國事見前周公相成王越裳氏重九譯而獻白雉史記賈誼為長沙王太傅三年為鵬賦歲餘徵見文帝愛厘坐宣室因感鬼神事而問鬼神之本王贊曰東方朔十洲三島記漢武帝時月支國使者曰臣國去此三十萬里國有常古東風入律百旬不休青雲干呂連月不散當知中國將有好道之君

宣城見杜鵑花

蜀國會聞子規鳥宣城還見杜鵑花一叫一迴腸一

斷三春三月憶三巴

齊賢曰成都記杜宇自天而降城亦曰杜宇至今蜀人將農必先祠杜宇時荊州人為杜宇死其尸流而上至文山不復生見望帝帝以位禪焉後望帝死其魂化為鳥名曰杜鵑亦曰子規或云杜宇禪位于開明升西山隱時適三月子規鳥鳴故蜀人悲子規鳥潤州鶴林寺杜鵑花高丈餘今江南處處有之俗名映山紅

白田馬上聞鸞

黃鸞啄紫椹五月鳴桑枝我行不記日誤作陽春時

蠶老客未歸白田已縲絲驅馬又前去捫心空自悲

悲一作嗶齊賢曰毛詩有鳴倉庚注倉庚辭黃也亦作鸞泮水詩云食我桑椹

三五七言

秋風清秋月明落葉聚還散寒鴉棲復驚相思相見

李詩補注

卷三五

七



崇

知何日此時此夜難為情

齊賢曰古無此体自太白始士贊曰曹植詩天高秋

月明聚散成分離南史四王傳曰悲落葉落葉何時還傳玄詩落葉隨風摧莊子曰禍福相倚聚散以成

石從詩遠嫁難為情

雜詩

白日與明月晝夜尚

一作常

不閑况爾悠悠人安得久

世間傳聞海水上乃有蓬萊山玉樹生綠葉靈仙每

登攀一食注玄髮再食留紅顏吾欲從此去去之無

時還

齊賢曰史記三神山在渤海中淮南子曰增城九重珠樹玉樹在其西士贊曰毛詩悠悠南行

鮑照詩悠悠世中人又霞霧好登攀陸機詩柔顏收紅藻玄髮吐華絲

閨情

寄遠十二首

三鳥別王母銜書來見過腸斷若剪絃其如愁思何

遙知玉牕裏織手弄雲和奏曲有深意青松交女蘿

寫水山井中同泉豈殊波秦心與楚恨皎皎為誰多

齊賢曰三青鳥王母使也事見前古詩織織出素手樂書曰自古善琴者八十餘家一十八樣究之雅度不過伏羲大舜夫子靈關雲和五等而已毛詩葛與女蘿施于松柏注葛寄生也女蘿兔絲松蘿也

其二

青樓何所在乃在碧雲中寶鏡挂秋水

一作月

羅衣輕



春風新粧坐落日，悵望金屏空念此。一作送短

書願因雙飛鴻。齊賢曰：曹植詩：青樓臨大路。江淹詩：暮碧雲合。又袖中有短書，願寄雙

飛鴻。士贇曰：江淹詩：悵望陽臺雲。

其三

本作一行書，殷勤道相憶。一行復一行，滿紙情何極。

瑤臺有黃鶴，為報青樓人。朱顏凋落盡，白髮一何新。

自知未應還，離居一作君經三春。桃李今若為，當牕發

光彩。莫使香風飄，留與紅芳待。齊賢曰：後漢循吏傳：行細書成文。

楚詞：望瑤臺之偃蹇。王康琚詩：凝霜凋朱顏。楚詞：折疏麻兮華將以遺兮。今離居士贇曰：史樂書得以接而離居憂傷以終老。曹植詩：顧形遺光彩。

其四

玉筯落春鏡，坐愁湖陽水。聞與陰麗華，風煙接鄰里。

青春已復過，白日忽相催。但恐荷花晚，令人意已摧。

相思不獵夢，日夜向陽臺。齊賢曰：玉筯，淚也。胡陽後漢南陽郡光武陰皇后諱

麗華。南陽新野人。初光武適新野，聞后美，心悅之。嘆曰：娶妻當得陰麗華。巫山陽臺事見前。

其五

遠憶巫山陽，花明淥江煖。躊躇未得往，淚向南雲滿。

春風復無情，吹我夢魂斷。不見眼中人，天長音信短。



齊賢曰韓詩搔首躊躇士贇曰魏文帝詩迴頭四顧望眼中無故人

其六

陽臺隔楚水春草生黃河

一作陰雲隔楚水轉蓬落渭河

相思無日

夜浩蕩若流波流波向海去欲見終無因

一作定饒珠江濱

遙將一點淚遠寄如花人

齊賢曰陽臺事見前楚詞志浩蕩而傷懷士贇曰曹

植詩相思無終極楚詞心飛揚兮浩蕩神女賦燁乎如花温乎如瑩

其七

妾在春陵東君居漢江島一日望花光往來成白道

作日日承靡一為雲雨別此地生秋草秋草秋賦

飛相思愁落暉何由一相見滅燭解羅衣

齊賢曰春陵漢江見

前法華經云佛言舍利佛汝于來世當得作佛號曰花光王仲宣詩風流雲散一別如雨士贇曰楚詞秋草榮而將實謝瞻詩開軒滅華燭古詩被服羅衣裳

其八

憶昨東園桃李紅碧枝與君此時初別離金瓶落井

無消息令人行歎復坐思坐思行歎成楚越春風玉

顏畏銷歇碧牕紛紛下落花青樓寂寂空明月兩不

見但相思空留錦字表心素至今緘愁不忍窺

齊賢曰阮籍詩嘉樹下成蹊東園桃李與李神女賦苞温潤之王類古樂府金瓶素綆汲寒漿士贇曰蜀志費禕傳諸

李詩甫注

卷三十五

七



葛亮與孟達書曰承知消息慨然永嘆鮑  
照詩安能行嘆復坐愁又容華坐消歇

其九

長短春草綠綠階如看情卷施心獨苦抽却死還生  
覩物知妾意希君種後庭開時當採掇念此莫相輕

齊賢曰卷施即本草葇耳注曰蒼耳王贊曰晉載記  
王猛將行告慕容垂飲酒從容謂垂曰今當遠別何  
以贈我使我覩物思人垂脫佩刀贈之  
詩云采采芣苢薄言采之薄言掇之

其十

魯縞如玉霜筆題月氏書寄書白鸚鵡西海慰離居  
行數雖不多字字有委曲天末如見之開緘淚相續

淚盡恨轉深千里同此心相思千萬里一書直千金

齊賢曰韓安國傳云強弩之末不能穿魯縞師古曰  
縞素也曲阜之地俗善作之尤為輕細西域傳大月  
氏本居燉煌祁連間後乃遠去過大宛西擊大夏而  
臣之都媯水北其餘保南山羗號小月氏烏弋山離  
國王夫長安萬二千二百里不屬都護楚詞折疏麻  
兮瑤華將以遺兮離居陸德明音義曰曲禮者儀禮  
之舊名委曲說禮之事  
陸機詩引領望天末

其十一

美人在時花滿堂美人去後餘空牀牀中繡被卷一作

更不不寢至今二載聞餘香一作猶香亦竟不滅人

亦竟不來相思黃葉落白露濕青苔士贊曰楚詞滿  
堂兮美人古詩



空牀難獨守又三歲字不減陶潛賦承華首之餘香  
毛詩子寧不來又白露為霜曹植詩相思無終極江  
淹賦春宮闕此青苔色

其十二

愛君芙蓉嬋娟之艷色色可食兮難再得憐君冰玉  
清迥之明心情不極兮意已深朝共琅玕之綺食夜  
同鴛鴦之錦衾恩情婉變忽為別使人莫錯亂愁心  
亂愁心涕如雪寒燈厭夢竟欲絕覺來相思生白髮  
盈盈漢水若可越可惜凌波步羅韞美人美人兮歸  
去來莫作朝雲暮雨兮飛陽臺齊賢曰西京雜記卓  
文君險際常若芙蓉

長信宮

月皎昭陽殿霜清長信宮天行乘玉輦飛燕與君同  
更有歡娛處一作別有承恩樂未窮誰憐團扇妾獨  
坐怨秋風齊賢曰西都賦昭陽特盛隆乎孝成漢書  
孝成趙皇后弟絕幸為昭儀居昭陽舍後  
漢梁皇后傳注漢儀帝祖母稱長信宮籍田賦天子  
街玉輦趙飛燕事見前班婕妤帝初立選入後宮為  
李詩甫注



婕妤居增城舍後飛燕寵盛婕妤失寵作怨歌行曰  
裁為合歡扇團團似明月出入君懷袖動搖微風發  
常恐秋節至涼飈奪炎熱棄捐篋笥中恩情中道絕  
士贇曰隋煬帝侯夫人詩庭絕玉輦跡旁草漸成窠

長門怨二首

天迴北斗挂西樓金屋無人螢火流月光欲到長門

殿別作深宮下段愁士贇曰詩云熠燿宵行注曰熠燿

無人則然今人感思室中久無人故有此物是不足  
畏乃可以為憂思詩人下字必有來處則無人家非  
泛然而言者也

其二

桂殿長愁不記春黃金四屋起秋塵夜懸明鏡青天

上猶照長門宮裏人門賦曰懸明月以自照兮徂青

夜于洞房士贇曰鮑照詩平野起秋塵二詩皆隱括  
漢武陳皇后事以比元宗王后其意微而婉矣其事  
見二卷註

春怨

白馬金羈遼海東羅帷繡被臥春風落月低軒窺燭

盡飛花入戶笑牀空齊賢曰曹植詩白馬飾金羈古

詩蕩子行不歸空床難獨守士贇曰  
古傷歌行微風次閨闥羅帷自飄揚

代贈遠

妾本洛陽人狂夫幽燕客渴飲易水波由來多感激

李詩甫注

卷五

六



胡馬西北馳香駿搖綠絲鳴鞭從此去逐虜蕩邊陲  
昔去有好言不言久離別燕支多美女走馬輕風雪  
見此不記人恩情雲雨絕啼流玉筋盡坐恨金閨切  
織錦作短書腸隨回文結相思欲有寄恐君不見察  
焚之揚其灰手跡自此滅齊賢曰唐幽州幽都縣武  
德元年曰燕州易州易縣  
有易水燕太子丹送荆軻處曹植詩白馬飾金羈聯  
翻西北馳閑氏山事見前班婕妤詩恩情中道絕選  
詩謬通金閨籍寶滔為符堅秦州刺史被徙流沙妻  
蘇若蘭織錦為回文旋圖詩以贈滔宛轉循環讀之  
詞甚悽惋凡八百四十字士贊曰易云其所由來者  
漸矣鮑照詩鳴鞭乘北風王粲詩風流雲散一別如  
雨江淹詩雨絕無還雲劉向新序曰宋王  
事楚襄王而不見察意氣不得形于顏色

陌上贈美人

一云小於陌行一首  
在第三此是第二篇

駿馬驕行踏落花垂鞭直拂五雲車美人一笑塞珠

箔遙指紅樓是妾家

士贊曰詩云彼美人兮  
宋玉好色賦嫣然一笑

閨情

流水去絕國浮雲辭故關水或戀前浦雲猶歸舊山  
恨君流沙去棄妾漁陽間玉筋夜垂流雙雙落朱顏  
黃鳥坐相悲綠楊誰更攀織錦心草草挑燈淚斑斑  
窺鏡不自識况乃狂夫還齊賢曰黃鳥及織錦見前  
士贊曰江淹別賦一去絕

國語相見期蘓武詩俯觀江漢流仰視浮雲翔良久  
遠別離各在天一方此篇是詠寶滔妻蘇氏若蘭錦



織作回文詩寄  
夫事詳見前詩

代別情人

清水本不動桃花發  
岍傷桃花弄水色波蕩  
搖春光我悅子容艷  
子傾我文章風吹綠琴  
去曲度紫鴛鴦昔作  
一水魚今成兩枝鳥  
哀哀長雞鳴夜夜達  
五曉起折相思樹歸  
贈知寸心覆水不可  
收行雲難重尋天涯  
有度鳥莫絕瑤華音  
齊賢曰吳都賦南榴之木  
相思樹也王粲曰東漢書  
詞折疏麻兮瑤華將以遺兮離居

代秋情

幾日相別離門前生  
穉葵寒蟬聒梧桐日  
夕長鳴悲白露濕螢  
火清霜凌兔絲空掩  
紫羅袂一作空圍  
長啼無盡時齊賢曰  
穉葵自生稻本草見葵  
生水中央雅扑子曰  
兔絲草下有伏兔之根  
無此兔則絲不生于  
上士贊曰張景陽詩寒  
蟬無餘音毛詩白露  
為霜又熠耀宵行注曰  
熠耀也耀燐也燐螢  
火也

對酒

蒲萄酒金叵羅吳姬  
十五細馬馱青黛畫  
眉紅錦靴道字不正  
嬌唱歌玳瑁筵中懷  
裏醉芙蓉帳裏奈君  
何齊賢曰扶風孟佗以蒲  
萄酒一斗遺張讓讓即拜  
佗為涼州刺史齊神武宴僚  
屬于坐失金叵羅罍



李詩補註 卷之五  
太令飲酒者皆脫帽于功曹祖挺髻中得之王贊曰  
漢明帝官人拂青黛蛾眉鮑照詩奉君金卮之美酒  
玳瑁玉匣之雕琴七綵芙蓉之羽帳光華蒲  
萄之錦衾史項羽歌曰虞兮虞兮奈若何

### 怨情

新人如花雖可寵故人似玉由來重花性飄揚不自  
持玉心皎潔終不移故人昔新今尚故還見新人有

故時請看陳后黃金屋寂寂珠簾生網絲齊賢曰金屋貯阿嬌

事見上古詩燕趙多佳人美者頗如玉晉載記符堅自平諸國遂示人以侈懸珠簾于正殿以朝羣臣士賈曰江淹詩免絲及水萍所託終不移古樂府上山採蘼蕪下山逢故夫長跪問故夫新人復何如新人雖云好未若故人殊其色似相類手瓜不相如

從門入故人從門去新人工織縑故人工織素素不如故隋江

### 湖邊採蓮婦

小姑織白紵未解將人語大嫂採芙蓉溪湖千萬重  
長兄行不在莫使外人逢願學秋胡婦真心比古松

齊賢曰玉臺新詠焦仲卿詩云新婦初來時小姑如我長爾雅云女子謂兄之妻為嫂士賈曰魯秋胡婦

### 怨情

美人捲珠簾深坐顰蛾眉但見淚痕濕不知心恨誰



〔士贇曰〕江總應詔詩玉榻珠  
簾金刻鳳雕梁繡柱玉盤螭

### 代寄情楚詞體

君不來兮徒蓄怨積思而孤吟雲陽一去已遠隔巫  
山綠水之沉沉留餘香兮染繡被夜欲寢兮愁人心  
朝馳余馬於青樓恍若空而夷猶浮雲深兮不得語  
却惆悵而懷憂使青鳥兮銜書恨獨宿兮傷離居何  
無情而雨絕夢雖往而交疎橫流涕而長嗟折芳洲  
之瑤華送飛鳥以極目怨夕陽之西斜願為連根同  
死之秋草不作飛空之落花〔齊賢曰〕巫山見前曹植  
詩青樓臨大路青鳥西

王粲曰魏文帝詩朝與佳入期日夕殊不來楚詞專  
思君兮不可化君不知兮可奈何蓄怨兮積思心煩  
瞻兮忘食事願一見兮道余意君之心兮與余異車  
既駕兮揭而歸不得見兮心傷悲詩云寧適不來微  
我弗顧楚詞望夫君兮不來又羌愈思兮愁人又朝  
馳余馬兮江皇子虛賦楚王乃登雲陽之臺江淹詩  
相思巫山渚悵望雲陽臺楚詞惆悵兮而私自憐古  
詩獨宿累長夜夢想見容輝又同心而離居憂傷以  
終老莊子親交益疎橫流涕兮潺湲隱思君兮排惻  
嵇康詩目送飛鴻楚詞目極千里兮傷  
春心毛詩度其夕陽注曰山西曰夕陽

### 學古思邊

銜悲上隴首腸斷不見君流水若有情幽哀從此分  
蒼茫愁邊色惆悵落日曛山外接遠天天際復有雲



白雁從中來飛鳴苦難聞足繫一書札寄言難離羣

離羣心斷絕十見花成雪胡地無春暉征人行不歸

相思杳如夢珠淚濕羅衣齊賢曰西都賦右界褻斜隴首之險蘓武傳天子射

上林得鴈足有繫帛書禮記離羣索居陸機詩蘋以春暉士贊曰隴頭水事見前潘岳哀永逝文視天日

兮蒼茫古詩客從遠方來遺我一書札上言長相思下言久離別楚詞願寄言于浮雲又形穆穆以浸遠

離人羣而遁逸謝靈運詩楚人心昔絕越客腸今斷斷絕雖殊念俱為歸慮嘆鮑照詩苦哉遠征人毛詩

云我徂東山滔滔不歸

思邊一作春愁

去年何時君別妾南園綠草飛蝴蝶今歲何時妾憶

君西山白雪暗秦雲玉關去此三千里欲寄音書那

可聞齊賢曰張景陽詩蝴蝶飛南園玉關事見前士贊曰晉書志秦雲如行人

口號吳王美人半醉

風動荷花水殿香姑蘇臺上見吳王西施醉舞嬌無

力笑倚東牕白玉牀齊賢曰越絕書吳王起姑蘇臺五年乃成高見三百里越句踐

得諸暨採薪女西施鄭旦以獻吳王又曰初闔閭起臺于姑蘇山去國三十五里夫差高而飾之橫亘五

里宮妓千人立春宵宮為長夜飲作天池池中作青龍舟日與西施為水嬉世本曰紂為玉牀西京雜記

昭陽殿設玉牀

折荷有贈



涉江翫秋水愛此紅蕖鮮攀荷弄其珠蕩漾不成圓  
佳人綵雲裏欲贈隔遠天相思無因見悵望涼風前

士贇曰江淹詩涉江採芙蓉又蕩漾不可期又相思巫山渚悵望雲陽臺

代美人愁鏡二首

明明金鵲鏡了了玉臺前拂拭交冰月光輝何清圓

紅顏老昨自白髮多去年鉛粉坐相誤照來空悽然

齊賢曰神異經有夫婦相別破鏡人各執半以為信其妻與人通鏡化為鵲飛至夫前夫乃知之後人因鑄錦為鵲安背上神秀師偈曰心如明鏡臺時時勤拂拭世說注溫嶠為劉越石長史北討劉聰得玉鏡臺

其二

美人贈此盤龍之寶鏡燭我金縷之羅衣時將紅袖

拂明月為惜普照之餘輝影中金鵲飛不滅臺下青

鸞思獨絕藁砧一別若箭弦去有日來無年狂風吹

却妾心斷玉筍并墮菱花前

齊賢曰唐記云天寶三載五月初五日揚州進水心鏡一面縱橫九寸青瑩耀日背有盤龍長三尺四寸五分勢如生動元宗異之進鏡官揚州參軍李才泰曰鑄鏡時有老人自稱姓龍名護有小童名玄冥至謂鏡匠呂暉曰老人解造真龍欲為制之遂令玄冥入爐扃閉戶牖三日夜門開呂暉等搜覓已失所在鏡廬前獲書曰盤龍盤龍隱于鏡中分時有象變化無窮與雲吐霧行雨生風異苑芻賓王得一鸞三年不鳴夫人懸鏡照之覩影悲鳴當即一奮而絕



吳兢解題曰藁砧今何在山上復有山何當大刀頭  
破鏡飛上天砧砧也夫出月半缺當還玉筋淚也菱  
花鏡也士贇曰三輔決錄辛繕曰多青色者鸞

贈段七娘

羅韞凌波生網塵那能得計訪情親  
干杯綠酒何辭

醉一面紅裝惱殺人

齊賢曰洛神賦凌波微步羅韞生塵謝玄暉詩坐昔紅裝變士

贇曰鮑照詩惆悵憶情親陶淵明詩綠酒開芳顏

別內赴徵三首

王命三徵去未還明朝離別出吳關  
白玉高樓看不

見相思須上望夫山

齊賢曰十洲記曰承淵山金臺

望夫山臨江周迴五十里

其二

出門妻子強牽衣問我西行幾日歸  
歸時儻珮黃金

印莫學蘇秦不下機

齊賢曰漢表丞相太尉太傅皆金印紫綬戰國策蘇秦說秦王

書上上而說不行黑貂之裘弊黃金百斤盡去秦而歸形容枯槁面目黧黑歸至家妻不下紕嫂不為炊

與言

其三

翡翠為樓金作梯誰人獨宿倚門啼  
夜坐寒燈連曉

月行行淚盡楚關西

齊賢曰戰國策朝出而不歸則吾倚門而望楚關西昭武關在



楚西  
界者

秋浦寄內

我今尋陽去辭家千里餘  
結荷捲水宿却寄大雷書  
雖不同辛苦愴離各自居  
我自入秋浦三年北信疎  
紅顏愁落日白髮不能除  
有客自梁苑手携五色魚  
開魚得錦字歸問我何如  
江山雖道阻意合不為殊

齊賢曰唐江州尋陽郡同安志云大雷口去舒州望  
江縣三十里秋浦梁孝王東苑並見前古樂府客從  
遠方來遺我上錦魚呼童烹鯉魚中有尺素書士贇  
曰大雷書是用鮑照登大雷岸與妹書事按晉書曰  
吾自發寒雨全行日少加秋潦滂汗山溪漲至渡沂  
無邊險徑遊棧石星飯結荷衣水宿衣食貧辛波路

壯淵始以今日食時備及大雷塗發千里日踰  
十晨嚴霜慘節悲風斷肌去親為客如何如何

自代內贈

寶刀裁流水無有斷絕時  
妾意逐君行纏綿亦如之  
別來門前草秋巷春轉碧  
掃盡更還生萋萋滿行跡  
鳴鳳始何得雄鷲雌各飛  
遊雲落何山一往不見歸  
估客發天樓知君在秋浦  
梁苑空錦衾陽臺夢行雨  
妾家三作相失勢去西秦  
猶有舊歌管淒清聞四鄰  
曲度入紫雲啼無眼中人  
妾似井底桃開花向誰笑  
君如天上月不肯一迴照  
窺鏡不自識別多憔悴深



安得秦吉了為人道守心

齊賢曰張升與任堅書曰曰纏綿恩好庶蹈高蹤陸

機詩疇昔之遊好合纏綿楚辭春草生兮萋萋大樓山隸宣城秋浦梁苑陽臺行雨事並見前太白上安

州裴長史書曰見鄉人相如大誇雲夢之事云楚有七澤遂來觀焉而許相公家見招妻以孫女便其跡

于此至移三霜度曲事見前唐宣室志元宗夢仙子數輩御卿雲而下列于庭各執樂器奏之樂翼衆仙

子前曰此神仙紫雲曲任彦升詩徒想平生人秦吉了出邕及古城即結遼烏能言勝于鸚鵡黑色兩眉

獨黃士贊曰穀梁傳曰孟勞魯之寶刀毛詩錦衾爛兮陸雲詩彷彿眼中人楚詞形容憔悴顏色枯槁

秋浦感主人歸燕寄內

霜凋楚關木始知殺氣嚴寥寥金天廓婉婉綠紅潛

胡燕別主人雙雙語前卷三飛四翅顧欲去復相瞻

豈不戀華屋終然謝珠簾我不及此鳥遠行歲已淹

寄書道中歎淚下不能緘齊賢曰江淹詩奉義至江漢始知楚塞長南關饒桐

相西岳出魯陽廣記曰胡燕習斑聲小謝靈運詩終然謝天伐士贊曰月令仲秋之月殺氣浸盛江淹詩

殺氣起嚴霜月令孟秋之月其帝少皞注曰少皞金天氏毛詩箋曰匪晉曰顧曹植詩生存華屋處

送內尋廬山女道士李騰空二首

君尋騰空子應到碧山家水春雲母碓風掃石楠花

若戀幽居好相邀弄紫霞齊賢曰本草雲母久服輕身延年生泰山山谷石楠

生華陰山谷葉狀如枇杷陸士衡詩輕舉乘紫霞

其二

...



多君相門女學道愛神仙素手掬青靄羅衣曳紫煙

一往屏風疊乘鸞着玉鞭一本作不着鞭齊賢曰古詩云纖纖出素手郭璞詩

駕鴻乘紫煙古白鴻頌曰矯翮紫煙屏風疊在廬山江淹詩乘鸞向烟霧

贈內

三百六十日自自醉如泥雖為李白婦何異太常妻

齊賢曰後漢周澤為太常卧病齋宮其妻哀澤老病關問所苦澤太怒以為于犯齋禁收送詔獄時人語曰生世不諧作太常妻一年三百六十日一日不齋醉如泥

在潯陽非所寄內

聞難知動哭行啼入府中多君同蔡琰流淚請曹公

知登吳章嶺昔與死無分崎嶇行石道外折入青雲

相見若悲歎哀聲那可聞齊賢曰論語子哭之慟蔡琰再嫁董祀時為曹操屯

田都尉犯法當死文姬曰操請之時公卿名士滿堂操曰蔡伯喈女在外今為諸公見之及進蓬首徒行叩頭請罪音辭清辨言甚酸哀公曰文狀已去奈何姬曰公廐馬萬匹虎士成林何惜疾足一騎而不濟垂死之命乎公感其言追原祀罪

南流夜郎寄內

夜郎天外怨離居明月樓中音信疎北雁春歸看欲

盡南來不得豫章書齊賢曰唐夜郎隸溱州楚詞曰折疏麻兮瑤華將以遺兮離居

士贇曰古詩同心而離居蔡琰胡笳曲第五拍南征兮欲寄邊聲雁北歸兮為得漢音雁高飛兮邈難尋



空斷腸兮思惜惜攢眉向月兮  
撫雅琴五拍冷冷兮意彌深

越女詞五首

長干吳兒女眉目艷星月  
屐上足如霜不着鴉頭襪

齊賢曰長干見前士贊曰  
莊子曰眉目顏色之好

其二

吳兒多白皙好為蕩舟劇  
賣眼擲春心折花調行客

齊賢曰毛詩揚且之皙兮注皙  
白皙招魂賦曰極千里兮傷春  
心左傳乘舟于圍蕩公

其三

耶溪採蓮女見客棹歌迴  
笑入荷花去佯羞不出來

齊賢曰越州若耶溪徐浩改為  
五峰一溪士贊曰古府江南  
辭曰江南可採蓮漢武帝秋風  
詞簫鼓鳴兮發棹歌江賦嘆  
漁父之棹歌

其四

東陽素足女會稽素舸郎  
相看月去墮白地斷肝腸

齊賢曰唐婺州東陽郡越州會稽郡

其五

鏡湖水如月耶溪女如雪  
新粧蕩新波光景兩奇絕

齊賢曰明皇賜賀知章鏡湖剡  
淡一曲

浣紗石上女



玉面耶溪女青娥紅粉粧一雙金齒屐兩足白如霜

齊賢曰公羊春秋曰君之不令臣交易為言是以使寡人得見君之玉面士贊曰宋南平王白紵舞曲佳人舉袖曜青娥古詩娥娥紅粉妝纖纖出素手

示金陵子一作金陵子詞

金陵城東誰家子竊聽琴聲碧牕裏落花一片天上

來隨入直度西江水楚歌吳語嬌不成似能未能最

有情謝公正要東山妓攜手林泉處處行齊賢曰漢

曰楚歌者為楚人歌猶言吳歛越吟時時種能吳兒聞之皆起歸思士贊曰毛詩携手日行携携妓遊東事見前

出妓金陵子呈盧六四首

安石東山二十春傲然攜妓出風塵樓中見我金陵

子何似陽臺雲雨人士贊曰陸機詩京洛多風塵餘事並見前

其二

南國新豐酒東山小妓歌對君君不樂花有奈愁何

士贊曰毛詩南國之紀又今我不樂餘事並見前

其三

東道煙霞主西江詩酒筵相逢不覺醉日墮歷陽川

齊賢曰左傳東道之不通



其四

小妓金陵歌楚聲家僮丹砂學鳳鳴我亦為君飲清

酒君心不肯向人傾

齊賢曰蕭史吹蕭作鳳鳴士贊曰史記陳軫曰莊舄不思越則

楚聲

巴女詞

巴水急如箭巴船去若飛十月二十里郎行幾歲歸

哀傷

哭晁卿行

日本晁卿辭帝都征帆一片繞蓬壺明月不歸沉碧

海白雲愁色滿蒼梧

士贊曰日本國蓬壺碧海蒼梧白雲等事並見前

自溧水道哭王炎三首

宣州

白楊雙行行白馬悲路傍晨興見曉月更似發雲陽

溧水通吳關逝川去未央故人萬化盡閉骨茅山岡

天上墜玉棺泉中掩龍章名飛日月上義與風雲翔

逸氣竟莫展英圖俄天傷楚國一老人來嗟龔勝亡

有言不可道雪泣憶蘭芳

齊賢曰陶潛挽歌白楊亦蕭蕭晉志庾亮初鎮武昌

出石頭百姓于岸上歌曰庾公上武昌翩翩如飛鳥庾公還揚州白馬牽旒旒後薨于鎮以喪還都城宣州江寧郡溧水縣秦淮所出至金陵貫吳關直通于江南史陶弘景常曰句曲山下有一雲陽天名金陵



華陽之天周四百五十餘度漢成陽三茅君得道  
來掌此山故謂之茅山王喬為葉令天下玉棺于堂  
前吏人推排終不搖動喬曰天帝獨召我耶沐浴寢  
其中蓋便立覆葬于城東土自成墳晉書嵇康身長  
七尺八寸美詞氣有風儀而土木形骸不自藻飾人  
以為龍章鳳姿天質自然漢書龔勝死時年七十九  
有老父求弔哭甚哀哀既而曰嗟乎薰以香自燒膏  
以明自銷龔生竟天天年非吾徒也遂移而出莫知  
其誰士贇曰論語子在川上曰逝者如斯夫不舍晝  
夜毛詩夜未央魏文帝詩眼中無故人列子曰千變  
萬化不可窮極荀子名聲若日月與舜禹俱傳而不  
息然而君子不貴者非禮義之中也張衡賦聲與風  
翔澤與雲游魏文帝與吳質  
書曰公幹有逸氣但未逆耳

其二

王公希代寶棄世一何早弔死不及哀殯宮已秋草

悲來欲脫劍挂向何枝好哭向茅山雖未摧一生淚

盡丹陽道齊賢曰左傳贈死不及尸弔生不及哀士贇曰陸機詩殯宮何嘈嘈季札挂劍徐君

墓丹陽茅山事殯並見前

其三

王家碧瑤樹一樹忽先摧海內故人泣天涯弔鶴來

未成霖雨用先失濟川材一罷廣陵散鳴琴更不開

齊賢曰世說王戎云太尉神姿高徹如瑤林瓊樹自然  
然是風塵表物太尉王衍也陶侃母死有二客來弔  
不哭而退化為雙鶴冲天而去說命曰若歲大旱用  
汝作霖雨若濟巨川用汝作舟楫嵇康臨刑曰廣陵  
散于茲絕矣



哭宣城善釀紀叟

紀叟黃泉裏還應釀老春夜臺無曉日沽酒與何人

一作題戴老酒店云戴老黃泉下還應釀大春夜臺無李白沽酒與何人齊賢曰左傳不及黃泉無相見也

宣城哭蔣徵君華

敬亭埋玉樹知是蔣徵君安得相如草空餘封禪文

池臺空有月詞賦舊凌雲獨挂延陵劍千秋在古墳

齊賢曰敬亭山隸宣城世說庾文康亡何揚州臨葬云埋玉樹着土中使人情何能已已漢書相如曰蔣徵君華茂陵天子曰相如病甚可往從悉取其書使所而相如已死家無遺書問其妻曰長卿未嘗有

時時著書人又取去長卿未死時為一卷書曰有使來求書奏之其遺札言封禪事所忠奏焉天子與之相如奏大人賦天子大說飄飄然有凌雲氣遊天地之間意士贇曰桓譚新論千秋萬歲後高臺既已傾曲地又已平挂劍事見前







