

進新唐書糾謬表

臣竊言準尚書省劄子節文資政殿學士太中
大夫守吏部尚書兼侍讀胡宗愈奏昨蒙恩命
侍讀通英竊慮將來當次讀唐書按新唐書乃
歐陽脩宋祁據舊史所撰脩與祁皆當世名儒
不異唐書亦雜採諸家異說脩撰帝紀表志而
不為列傳各據所聞商畧不同故其所書事迹
畧先後不免或有差誤竊見左朝散郎前知
蜀州吳縝撰成新唐書正謬分二十門是正差



誤伏望聖慈指揮下本官令繕寫進呈取進止
二者同奉聖旨許脩寫投進者唐家新史久模
以頒行蜀地輒生忽著書而竊議通臣建請
所古倫從祇奉詔文伏深兢惕臣鑣誠惶誠懼
頓首臣竊惟唐室最近聖朝著紀者將三百年
傳者凡二十帝其國家興衰之迹及君臣治
亂之端賢人君子功名德業之成元惡大姦禍
敗破亡之明鑑簡編叢夥淑慝混淆訖於末年
未有完史暨五季天福之際有大臣趙瑩之徒

綴緝舊聞次序實錄草創卷帙粗與規摹僅能
終篇聊可傳數斯蓋時異光華之旦人非宏傑
之才辭采不足以發揮幽潛書法不足以聳動
觀聽紀述取捨乖戾舛差我仁宗皇帝所以臨
文咨嗟當宁感歎思成書於盛際冀垂憲於永
年申命名儒博招時彥訪朝紳之撰述發策府
之秘藏無使逸遺悉歸采摭討論潤色積十有
七年刑削增多成二百餘卷然而篇第浩博事
條猥并刊修之官既分編集之員不一好尚各

異責任靡專記事止於筆端定論出於言下曾
不參考了無適從善惡多相異之辭紀傳有不
同之事虛實詳畧年月姓名闕漏複重牴牾駁
雜既布傳之已久但習用而莫知臣雖至愚常
切私憤從吏之暇披卷以尋歲月寢深瑕類愈
見恭惟仁祖可謂聖時集當世之名臣成前朝
之大典期示萬載自為一家豈容方來復有異
論臣是以夙夕興念啓處不遑欲昧死以聞陳
願據文而刊正方將具藁已睹奏封敢謂皇帝

陛下曲賜允從許令寫進論言炳耀責私室以
生光管見迂踈瀆宸聽而增懼自量不韙難違
嚴誅仰句睿慈特垂矜貸其上件文字初名新
唐書正謬尋以未嘗刊正止是糾撻謬誤而已
遂改為新唐書糾謬凡二十門為二十卷已修
寫了畢謹隨表附遞上進以聞臣竊誠惶誠懼
頓首頓首謹言

詔聖元年九月日左朝請郎前知蜀州軍州事
臣吳縝上表

新唐書糾謬二十門目錄

第一卷 一曰以無為有

第二卷 二曰似實而虛

第三卷 三曰書事失實

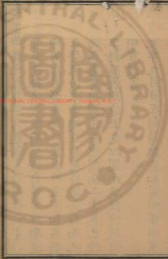
第四卷 四曰自相違舛

第五卷 五曰年月時世差互

第六卷 六曰官爵姓名謬誤

第七卷 七曰世系鄉里無法

第八卷 八曰尊敬君親不嚴



第九卷

九曰紀志表傳不相符合

第十卷

十曰一事兩見而異同不完

第十一卷

十一曰載述脫誤

第十二卷

十二曰事狀叢複

第十三卷

十三曰宜削而反存

第十四卷

十四曰當書而反闕

第十五卷

十五曰義例不明

第十六卷

十六曰先後失序

第十七卷

十七曰編次未當

第十八卷

十八曰與奪不常

第十九卷

十九曰事有可疑

第二十卷

二十曰字書非是



新唐書糾謬二十門目錄

新唐書糾謬卷第一

宋咸林吳縝纂

一曰以無為有

代宗母吳皇后傳

李吉甫謀討劉闢

劉闢拒却頽利

馬璘擊潰史朝義兵

裴巨卿實孝謹無傳而云有傳

代宗母吳皇后傳



新唐書糾謬二十門目錄

新唐書糾謬卷第一

宋咸林吳縝纂

一曰以無為有

代宗母吳皇后傳

李吉甫謀討劉闢

劉闢拒却頽利

馬璘擊潰史朝義兵

裴巨卿實孝謹無傳而云有傳

代宗母吳皇后傳



蕭宗章敬吳皇后傳云后幼入掖廷蕭宗在東
宮宰相李林甫陰謀不測太子內憂鬢髮班禿
後入謁元宗見不悅因幸其宮顧廷宇不汎掃
樂器塵露左右無嬪侍帝愀然謂高力士曰兒
居處乃爾將軍臣使我知乎詔選京兆良家子
五人虞侍太子力士曰京兆料擇人得以藉口
不如取掖廷衣冠子可乎詔可得三人而后在
中因蒙幸忽寢厭不寤太子問之辭曰夢神降
我介而劍決我脅以入殆不能堪燭至其文尚

隱然生代宗為嫡皇孫生之三日帝臨澡之孫
體孱弱負母嫌陋更取他宮兒以進帝視之不
樂母叩頭言非是帝曰非爾所知趣取兒來於
是見嫡孫帝大喜向日視之曰福過其父帝還
晝留內樂宴具顧力士曰可與太子飲一日見
三天子樂哉后性謙柔太子禮之甚渥

今案本紀代宗以大十四年崩時年五十
三歲乙未推其生年實開元十五年丁卯
歲而李林甫以開元二十年方為宰相且案

林甫本傳其未為宰相之前亦無謀不測以
傾東宮之事此其證一也又案開元十五年
太子瑛尚居東宮至二十五年瑛始廢二十
六年六月肅宗方為太子是歲戊寅則代宗
己年十二矣此其證二也且肅宗既為太子
其宮室之內汎掃廷宇整飾樂器宜各有典
司元宗既臨幸其宮則主者當掃洒整飾以
為備豫豈有乘輿方至而有司恬然不加嚴
飾除治以俟之者乎就如肅宗誠憂林甫構

扇不測則懷危懼不過中自隱憂而已何豫
於掌灑掃典樂器之人而亦不舉其職歟此
其證三也代宗既於玄宗為嫡長孫而又生
之三日元宗親臨灑之其事體亦已不輕彼
負姆者遽敢率爾取它兒易之上欺人主下
易皇孫靜尋其言有同戲劇雖人臣之家亦
不至是况至尊之前乎此其證四也由是言
之則吳后傳中所言虛謬可見蓋出於傳聞
小說增飾之言不足取信於後世也

李吉甫謀討劉闢

李吉甫傳云遷中書舍人劉闢拒命帝意討之未決吉甫獨請無置宜絕朝貢以折姦謀高崇文圍鹿頭未下嚴礪請出并州兵與崇文趨果闢以攻渝合吉甫以為非是請起宣洪靳鄂強弩兵擣三峽之虞崇文懼舟師成功人有闢志帝從之由是崇文志力劉闢平吉甫謀居多

今案杜黃裳傳云劉闢叛唯黃裳固勸不赦又嚴綬傳云劉闢叛綬建言天子始即位不

可失威請必誅由是言之劉闢之叛杜黃裳嚴綬亦皆請必誅非獨吉甫請無置此其證一也又嚴綬傳云綬為河東節度使劉闢反綬請選銳兵遣大將李光顏助討賊平之又高崇文傳云崇文討劉闢西自閬中出郾劍門兵解梓潼之圍鹿頭山南距成都一百五十里扼二川之要闢城之旁連八屯以拒東兵崇文破賊于城下明日戰萬勝堆堆直鹿頭左使驍將募死士奪而有之下瞰鹿頭城



凡八戰皆捷賊心始搖大將阿跌光顏即李光顏後期懼罪請深入自贖乃軍鹿頭西斷賊糧道賊大震其將仇良輔舉鹿頭城降遂起成都闕走追禽之又案嚴礪傳劉闢反時礪為山南節度使今吉甫傳云乃崇文圍鹿頭未下嚴礪請出并州兵且鹿頭距成都止一百五十里并州之兵與李光顏是時已皆在其行久矣今乃始云圍鹿頭未下嚴礪請出并州兵無乃太後時歟此其證二也且嚴綬

傳自劉闢初反綬即建請自河東選兵遣將助討賊今此乃以為山南節度使嚴礪即其誤可知此其證三也且鹿頭之距成都纔一百五十里而果閬渝合皆在成都五七百里之外今崇文已既圍鹿頭則其城乃必爭之地而賊方危破之秋是不可緩頃刻而退尺寸之際也今乃云崇文圍鹿頭未下礪請出并州兵與崇文趨果閬以攻渝合如此則是鹿頭將拔賊勢已敗而礪乃始建請出并州



兵吉甫方欲起宣洪蕪鄂強弩不唯其時日
已太遲緩非吾而其所指又皆捨近而之遠
殊非兵家攻取之要此昭然可見其謬此其
證四也吉甫既以起井州兵入蜀為非是而
請起宣洪蕪鄂強弩兵擣三峡之虛使崇文
懼舟師有功而恚力然崇諸人傳則井州之
兵自初伐叛即與崇文偕至卒以成功而宣
洪蕪鄂之兵不聞有自三峡進者而闕亦就
禽然則吉甫所謀竟無毫髮之效其證五也

案杜黃裳傳云劉闢叛唯黃裳固勸不教專
委高崇文凡兵進退黃裳自中指授無不切
于機崇文素憚劉潼黃裳使人謂曰公不奮
命者當以潼代崇文懼一死力縛賊以獻蜀
平羣臣賀憲宗目黃裳曰時御之功由此言
之平劉闢者實黃裳之力今反歸功於吉甫
此其證六也夫黃裳以宰相而當伐叛之任
書之其傳固其宜矣而吉甫以一中書舍人
乃欲多有其功就使其實且猶未可而況於

虛乎然則此吉甫數事本皆無有而今史之所述如是者非它蓋其子德裕秉政日嘗重修憲宗實錄故吉甫之美惡皆增損而不實若此之事乃重修之時史官求書吉甫之美而不可得於是竊取黃裳之事依倣而為之爾故其事大抵相類然不顧其間參錯抵牾考其實則無有今新書又因以為實而書之無所利正豈朝廷重修之意哉

劉蘭拒却頡利

劉蘭傳貞觀十一年為夏州都督長史時突厥攜策郁射設阿史那模末率屬帳居河南蘭縱反間離之頡利果疑模末懼來降頡利急追蘭逆拒卻其衆

今案太宗紀貞觀四年三月甲午李靖俘突厥頡利可汗以獻又突厥傳貞觀八年頡利死于京師矣今劉蘭乃謂貞觀十一年頡利尚存于本國且又考突厥本傳亦無模末來降而頡利急追劉蘭拒卻之事此可驗其事

皆虛也

馬璘擊潰史朝義兵

馬璘傳云從李光弼攻洛陽史朝義衆十萬陣
北邙山旗鎧照日諸將尙疑未敢擊璘率部士
五百薄賊屯出入三反衆披靡乘之賊遂潰光
弼曰吾用兵三十年未見以少擊衆雄捷如馬
將軍者

今案李光弼及史思明傳邙山之戰思明主
其軍非朝義也此其誤一也又案帝紀上元
二年二月戊寅光弼與思明戰敗績而光弼
傳亦云官軍大潰則此安得有賊遂潰之謂
哉此其誤二也此蓋馬璘傳一偏之說夸其
其功若考其實則虛謬自見矣

裴巨卿實孝謹無傳而云有傳

裴守真傳云子子餘耀卿巨卿別有傳昭成實
皇后傳云曾祖抗父孝謹自有傳

今案裴耀卿實抗則已有傳而巨卿孝謹則
無之



新唐書糾謬卷第一

海虞趙問美校刊

新唐書糾謬卷第二

宋咸林吳頌纂

二曰似實而虛

放死罪囚三百九十人

義陽宣城二公主四十不嫁

鄭絪作相時事昏不實

張九齡諫而太子無患

劉潼治蜀南詔不敢犯邊

放死罪囚三百九十人



新唐書糾謬卷第一

海虞趙問美校刊

新唐書糾謬卷第二

宋咸林吳頌纂

二曰似實而虛

放死罪囚三百九十人

義陽宣城二公主四十不嫁

鄭絪作相時事昏不實

張九齡諫而太子無患

劉潼治蜀南詔不敢犯邊

放死罪囚三百九十人



刑志云貞觀六年親錄囚徒閔死罪者三百九十人。縱之還家。期以明年秋。即刑。及期。囚皆至朝堂。無後者。太宗嘉其誠信。悉原之。又太宗紀云貞觀六年十二月辛未。虜囚縱死罪者歸其家。七年九月。縱囚來歸。皆赦之。

今案太宗紀貞觀四年天下斷死罪者二十九人。是舉天下一年止斷死罪二十九人。何其少也。今六年十二月太宗躬自虜囚。而京師死罪繫者已三百九十人。又何其多也。舉

京師一月以推一年之數。不亦又多乎哉。以京師一年之數。而推天下之數。則可勝言哉。四年之距六年未遠也。而多寡如是之遼邈。愚謂此蓋出於史氏歸美太宗之故。而實則不然也。夫太宗聰明仁智之主也。興義兵。除暴亂。拯民於塗炭之中。而措之仁壽之域。天下之人欣然如獲再生。而見父母。其心方安。生而樂業。篤善而畏罪。故即位纔四年。天下死罪。歲止二十九人。此其效也。自四年至六

年太宗求治之意宜未怠也。政亦四年之政，民亦四年之民，何其善惡薰厚，遽有殊絕，不啻百倍之遠哉！况京師乃風教之所先及者，而死罪尚如此之多，則夫幽荒遐僻，蒙化未孚者，又將奈何？愚謂此三百九十人，乃錄囚之時，舉京師輕重繫者之數，非實皆死罪也。太宗以其盛冬縲繫，故矜而縱之，使明年就刑。如期既至，則憐而宥之，以四年天下死罪之數而推此，則事理人情較然明甚。若謂三

百九十人實皆死罪，而太宗釋之事必不然也。况死罪法之極者，其數又如此之多，其間必有巨姦極惡，衆所讎疾，其情至重，而為政者所宜亟去者，亦有過誤愚懦，窮迫株蔓，其情至輕，而為政者所宜矜貸者，是二者獄事之所常有，詎可一槩論哉！今也抵是罪者僅四百人，其間豈無等差，一旦不問其情之輕重，舉而釋之，以太宗之聰明仁智，必不為也。以是觀之，其理豈不甚明哉！而史臣皆以死

罪書之者蓋欲歸美於太宗故夸大其數以見其仁心感人之至云余自是秉筆者但知傳其文不復推其實後之學者亦相承而未悟故白居易元和中為詩猶云死囚四百來歸獄蓋亦取信於史而已然則修新書者固宜辨析其事使昔之史臣歸美而今之史臣紀實之意兩得其真如是乃稱修史之職歟

義陽宣城二公主不四十不嫁

孝敬皇帝傳云義陽宣城二公主以母故幽掖

廷四十不嫁元開貽惻建請下降武后怒即以當上衛事士配之由是失愛元奏請數拂忤上元二年從幸合璧宮遇訛堯

今案義陽宣城二公主皆高宗女而蕭淑妃

所生也高宗以貞觀二年戊子歲生而孝敬皇帝以上元二年乙亥歲薨自戊子至乙亥則高宗纔四十八歲爾何緣有四十歲之女乎此當日史臣之過也推原其意蓋止欲甚武氏之惡云余然殊不顧事過其實遂書於



史後之秉筆者又不能推窮其實止襲其誤而載之自吳兢劉知幾修纂以來迄今已數百年而新書又不為之討論詳究其信實但從而粉澤文飾之豈修史之意哉

鄭細作相事皆不實

鄭細傳云憲宗即位拜中書侍郎同中書門下平章事始盧從史陰與王承宗連和有詔歸潞從史解潞乏糧請留軍山東李吉甫密謂細漏言於從史帝怒召學士李絳語其故且曰若何而處絳曰誠如是罪當族然誰以聞陛下者曰吉甫為我言絳曰細任宰相識名節不當如太彘彘貌與姦臣外通恐吉甫勢軋內忌造為醜辭以怒陛下帝良久曰幾誤我先是杜黃裳方為帝夷制節度強王室建議裁可不關決于細細常默居位四年罷又李絳傳云時議遷盧從史昭義已而將復召之從史以軍無見儲為解李吉甫謂鄭細漏其謀帝召絳議欲逐細絳為聞白乃免

今案憲宗本紀元和四年二月丁卯細罷相至三月乙酉成德軍節度使王士真方卒具子承宗自稱留後十月辛巳承宗始反是月朝廷命吐突承堆為將以討承宗而盧從史傳云丁父喪未官即獻計誅王承宗由是奪服領澤潞討賊且既云從史父喪未官而獻計誅承宗朝廷因命復領澤潞討賊則是亦皆在三月王士真死而承宗自立之後也然則細當是時已去相久矣細傳所述與帝紀

及年表并諸人傳皆不相符其證一也又案李吉甫以元和二年正月為相而三年九月出為淮南節度使至四年三月王士真死承宗自立十月承宗反而朝廷討之自後從史方有與承宗連和之事是時吉甫乃在淮南何由得諧細漏言其證二也又至五年四月從史方貶死六年正月甫方再入相是時細已去相將二暮矣其年月及細從史吉甫之所在事狀皆參差不相符其證三也又李絳



傳云時議還虛從史昭義已而將復召之從史以軍無見儲為解吉甫謂細漏謀帝欲遂細絳為開白乃免其說與綱傳又已不同且謂所還虛從史昭義已而將復召之者何也宜謂從史既奪服復領昭義之後朝廷方欲復召之歟方憲宗元和之初天下節度使如從史者朝廷有無故而可以輕召者歟以從史及孔戡裴均烏重胤吐突承璀等傳與韓韓愈杜牧等集而考之則從史復領昭義之

後其勢可復輕召歟且細絳二傳述漏謀之因既已不同則其事何可復信此蓋李絳之門生故史撰集絳事者務多書其事以為絳之美然皆參錯不實其後史臣為綱傳者既無事可紀故又取絳事而載之展轉相因則愈失其真其證四也綱傳又云先是杜黃裳方為帝夷削節度強王室建議載可不開決于綱綱當默居位四年罷崇黃裳以永正元年七月為相至元和二年正月罷綱以永



巳丑 門下相

元和四年

十月四日拜
中書侍郎

二月丁卯

三月五日拜
中書侍郎

庚寅

改爲鄜州
檢校御史

細罷

七月五日拜
中書侍郎

元和五年

檢校御史

七月丁未 拜中書侍郎

辛卯

赦京州賜死

元和六年

正月吉 壬月錄自

南爲中 戶部侍郎

書相 爲中書相

張九齡諫而太子無患

張九齡傳云武惠妃謀陷太子瑛九齡執不可
妃密遣宦奴牛貴兒告之曰廢必有與公爲援
宰相可長處九齡叱曰房幄安有外言哉遽奏
之帝爲動色故卒九齡相而太子無患

今案太子瑛傳載九齡諫時已爲中書令而
宰相年表開元二十二年五月戊子九齡爲
中書令二十五年太子竟廢死然則當議廢
太子時九齡已爲相久矣安得云卒九齡相
哉且九齡以二十五年而太子竟廢死則是



終不免禍安得云太子無患哉此二者皆無其實也

劉潼治蜀南詔不敢犯邊

劉潼傳為西川節度使時李福討南詔兵不利潼至填以恩信蠻皆如約六姓蠻持兩端為南詔間候有卑籠部落者請討之潼因出兵襲擊俘五十人南詔大懼自是不敢犯邊

今案南詔傳潼為西川節度使之時即懿宗咸通七年八年之際也當是時南詔方強南寇安南西擾成都至咸通十年又自沔源入寇嘉州由此言之則南詔何嘗不敢犯邊乎潼傳中止云南詔少戢不敢輕寇邊可也以為自是不敢犯邊則非其實也

新唐書糾謬卷第二

海虞趙開美校刊

新唐書糾謬卷第三

宋咸林吳鎮纂

三曰書事失實

降封宗室郡公而紀書為縣公

陸贄季處傳幸梁州事

憲宗子棣王彭王信王同封失實

王勳傳以壽春等五王降封八閩為出閩

張錫為相日數

辛雲京京果二傳書事失實

CENTRAL LIBRARY, TAIWAN, R.O.C.



新唐書糾謬卷第二

海虞趙開美校刊

新唐書糾謬卷第三

宋咸林吳鎮纂

三曰書事失實

降封宗室郡公而紀書為縣公

陸贄李晟傳幸梁州事

憲宗子棣王彭王信王同封失實

王勳傳以壽春等五王降封八閩為出閩

張錫為相日數

辛雲京京果二傳書事失實

CENTRAL LIBRARY, TAIWAN, R.O.C.



崔圓辭大學士

王播進獻

郭英又代高適

節慈太子誅武三思事

降封宗室郡公紀書為縣公等事

太宗紀云武德九年十一月庚寅降宗室郡王
非有功者爵為縣公

今案膠東郡王道彥傳各云高祖初封義興

郡公例得王於是唐始興務廣支蕃鎮天下

故從昆弟子自勝衣以上皆爵郡王太宗即

位舉屬籍問大臣曰畫王宗子於天下可乎

封德彝曰漢所封惟帝子若親昆弟其屬遠

非大功不王如周郇滕漢賈澤尚不得節土

所以別親疏也先朝一切封之爵命崇而力

役多以天下為私奉非所以示至公帝曰朕

君天下以安百姓不容勞百姓以養己之親

於是疏屬王者皆降為公唯嘗有功者不降

故道彥等並降封公由是言之則道彥等其



初所封皆郡王也。太宗即位後所降封皆郡公也。如本紀貞觀八年書道彥膠東縣公及舊書道彥膠東郡公傳云。於是宗室率以屬既降爵為郡公是也。今本紀所書乃云為縣公者。蓋舊史本紀其悞如是。而新書不加考證。承悞而書。故遂失其實矣。今新書道彥本傳之首。猶書為郡王。亦悞也。又案此降封宗室乃武德九年十一月事。是歲八月甲子高祖初遜位。自稱太上皇。而太宗新受禪位。即纔三四月耳。而封德彝所對遽指高祖為先朝。此又史臣書事之甚悞者也。

陸贄李晟傳幸梁州事

陸贄傳云。李懷光有異志。欲怒其軍使叛。即上言兵廩薄。與神策不等。難以戰。李晟密言其變。因請移屯。帝遣贄見懷光議事。贄還奏。懷光寇奔不追。師老不用。羣帥欲進。輒沮止其謀。此必反宜有以制之。因勸帝許晟移軍。又建遣李建徽陽惠元與晟并屯東渭橋。託言晟兵寡不足。

支賊俾為犄角。懷光雖不欲遣，且辭窮無以沮解。帝猶豫曰：「晟移屯，懷光固怏怏，若又遣建徽等俱東，彼且為解，少須之。」晟已徙營，不聞旬。懷光果奪兩節度兵，建徽挺身免。惠元死之，行在震驚，遂徙幸梁。又李晟傳云：「後數日，懷光并建徽、惠元兵，惠元死之。是日帝進狩梁。」

今案本紀云：興元元年二月甲子，李懷光為太尉，懷光反。丁卯，如梁州。三月，李懷光奪郾坊、京畿、金商節度使，李建徽、神策軍兵馬使。

陽惠元兵，惠元死之。韓游瓌傳略云：李懷光叛，誘游瓌為變。游瓌白發其書，帝曰：「卿可謂忠義矣。」對曰：「臣安知忠義，但懷光悞臣，使震驚乘輿，後持臣自解，帝嘉其誠，從問計欲安出。游瓌說帝以郾及靈武，河中振武、潼關、涇北守，請分其兵。罷懷光權，帝美其言。會懷光誘復至，渾瑊得書，稍嚴卒以警。游瓌不知發，怒媢罵瑊，帝疑有變，即日幸梁州。又李懷光傳云：懷光遣將趙升鸞謀於奉天，升鸞告渾

城曰懷光遣達奚承俊火乾陵使我為內應
以魯乘與城白發其姦請帝決幸梁州帝令
城戒嚴未畢帝自西門出又嚴震傳云懷光
與賊連和奉天危蹙帝欲徙蹕山南震馳表
奉迎遣五千兵至帝大喜翌日發奉天然則
此三者之傳其事狀皆不相遠大抵始因懷
光與賊通而欲為變奉天既已危蹙故議幸
梁州會懷光聞誘復至渾瑊嚴警而游瓊罵
瑊時嚴震兵既已到今贊皇傳乃以為因懷

光奪二人兵行在震驚是日遂幸梁則失其
實矣蓋以本紀言之則幸梁與奪兵不同日
其悞昭然也其湯惠元止是神策軍兵馬使
而贊皇等遂謂之兩節度亦悞也

憲宗子棣王彭王信王同封失實

十一宗諸子傳內憲宗子棣王惲傳云大中六

年始王與彭信二王同封

彭王名惲信王名瓊一名恆其悞字恐悞

有說見別篇

今案本紀大中六年十一月封弟惲為棣王

即無彭信二王同封之事而大中三年紀云十一月己卯封弟悌為信王咸通元年紀云七月封叔悌為信王然則彭信二王未嘗與棣王同時受封明矣

王勅傳以壽春等五王降封入閣為出閣

王勅傳長壽中為鳳閣舍人壽春等五王出閣有司具禮儀忘載冊文羣臣已在乃悟其闕宰相失色勅召五吏執筆分占其辭繁然皆單人

人嗟服

今案寧王憲傳云憲初名文明元年武后以

睿宗為皇帝故憲立為皇太子睿宗降為皇

嗣更冊為皇孫與諸王皆出閣開府置官屬

長壽二年降王壽春與衛陽巴陵彭城三王

同封復詔入閣此三王同封之文當作四王

人耳其說又案武后紀長壽二年臘月丁卯

降封皇孫成器為壽春郡王恒王成義衛陽郡王楚王隆基臨淄郡王衛王隆範巴陵郡

王趙王隆紫彭城郡王然則王勅傳所謂長
壽中壽春等五王事即此是也推考紀傳乃
是五王降封而復入關勅傳以為出關則失
其實也

張錫為相日數

張錫傳云韋后臨朝詔同中書門下三品旬日
出為絳州刺史

今案睿宗紀張錫以景雲元年六月壬午同
三品至七月壬戌貶絳州刺史乃四十日非
旬日也

辛雲京京果二傳書事失實

辛雲京傳云加代州都督鎮北兵馬使大原軍
亂帝惡鄧景山繩下無備以雲京性沈毅故授
大原尹

今案肅宗紀云寶應元年建卯月癸丑河東
軍亂殺其節度鄧景山都知兵馬使辛雲京
自稱節度使以傳言之則朝廷所命也以本
紀言之則雲京自立也二者何所取信哉以

唐藩鎮事狀考其實乃雲京自立之後以軍中之情請諸朝耳故鄧景山傳云衆怒作亂景山遇害肅宗以其統馭失方不復究驗遣使喻撫其軍軍中請雲京為節度使詔可此蓋唐中葉已後藩鎮大抵皆然今史氏於雲京本傳乃為之委曲隱避不復言因亂自立然則當時史官於雲京兄弟為有私矣試又舉其事以驗之夫僕固懷恩之禍其始豈非雲京恨忌激觸之所致歟而又結謀中人表

裏間謀以成就懷恩之叛逆者實雲京為之

根柢也而本傳但書其美曾無一言以及此

此其一驗也又雲京從弟京果為湖南觀察

使以貪賊殘暴而致王國良之亂且嗣曹王

阜賢者也而京果陷害之

又以此私怨而殺部曲

皆不見于京果本傳此其二驗也是則當時

史臣有私於辛氏兄弟豈不信哉今新書但

襲舊史而載之不加刊正亦編修之一失也



崔圓辭大學士

李泌傳貞元三年拜中書侍郎同中書門下平章事俄加集賢殿崇文館大學士監修國史泌建言學士加大中宗時及張說為之固辭乃以學士知院事至崔圓復為大學士亦引泌為讓而止

今案明皇帝及肅宗本紀天寶十五載

是歲丙申

六月劍南節度使崔圓為中書侍郎同中書門下平章事至乾元元年

是歲戊戌

五月罷而崔

圓本傳亦與紀同其傳末云大歷中卒案大歷止於十四年

是歲己未

而李泌以貞元三年方為宰相

是歲丁卯

設若崔圓以大歷十四年卒至李泌拜相之年崔圓卒亦已九年矣何緣乃云至崔圓復為大學士亦引泌為讓而止乎

且又此乃李泌讓學士不可加大而此方辭朝命之詞既而殊不言朝廷之聽否乃遽述崔圓為相日之事疑此一句顛倒錯亂其間脫字必多全不可考

王播進款

王播傳云自淮南還獻玉帶十有三銀盤數十
綾絹四十萬遂再得相云

今案播之再為相乃太和元年文宗初即位
之數月也時帝新即位有意太平方以恭儉
為政故莊恪太子傳云帝承寶歷荒怠身勤
儉事天下觀奉紀自帝即位之初其所行簡
儉省約之事皆可以繫見無容因播進款之
多遂命為相况文宗雖中常之主然方其新

即除銳於為治必不至是也案播傳穆宗時
領鹽鐵敬宗時以王涯代使播失職見王守
澄方得君原以金謝守澄兼閩屬之天子有
意復用播遂復領使又案李景讓傳云寶歷
初遷右拾遺淮南節度使王播以錢十萬市
朝廷惟求領鹽鐵又獨孤詞傳云王播賂權
近還判鹽鐵又案播傳云文宗立就進檢校
司徒太和元年入朝拜左僕射復輔政而文
宗紀云太和元年六月癸巳淮南節度副大



使王播為尚書左僕射同平章事此蓋播當
敬宗時以賄賂遺權幸又以獻于朝方敬宗
荒移而得其貢奉故復其鹽鐵使名既而文
宗即位權近之臣久甘其賄賂故言之于帝
帝新登祚未知其實遂自淮南召還使復輔
政如是而已若謂文宗因其獻玉帶銀盤綾
絹而命為相此則近誣也帶盤綾絹之獻乃
敬宗時其所得止是再領鹽鐵其云自淮南
還及再得相皆記事者誤也

郭英又代高適

班宏傳云高適領劍南表為觀察判官郭英又
代適表雜令

今案郭英又及崔寧傳云永泰元年嚴武卒
衆請英又為節度使朝廷用英又乃拜劍南
節度使其事甚明此云英又代高適則誤矣
代高適者嚴武非英又也

節愍太子諒武三思事

中宗本紀景龍元年七月辛丑皇太子以羽林



千騎兵誅武三思不克死之

今案節愍太子及武三思傳其三思父子皆已為節愍所誅止是太子之衆自潰故太子被官耳不得謂之誅武三思不克也當云以羽林千騎兵誅武三思已而衆潰死之如此乃盡其實

新唐書糾謬卷第三

海虞趙開美校刊

新唐書糾謬卷第四

宋咸林吳縝纂

四曰自相違舛

王瓊恭憲太后弟乃以為惠安太后弟以三月二日為中和日

太宗紀享年差三歲

杜佑所終之官與桑道茂傳不同

明皇帝公主數多一人

穆宗紀始封與憲宗紀異



千騎兵誅武三思不克死之

今案節愍太子及武三思傳其三思父子皆已為節愍所誅止是太子之衆自潰故太子被官耳不得謂之誅武三思不克也當云以羽林千騎兵誅武三思已而衆潰死之如此乃盡其實

新唐書糾謬卷第三

海虞趙開美校刊

新唐書糾謬卷第四

宋咸林吳縝纂

四曰自相違舛

王瓊恭憲太后弟乃為惠安太后弟以三月二日為中和日

太宗紀享年差三歲

杜佑所終之官與桑道茂傳不同

明皇帝公主數多一人

穆宗紀始封與憲宗紀異



建王已改名而堯時猶書故名

謂八王史失其堯年而自有堯年可見者
謂九王史失其系胄而自有系胄可見者
韋雲起嘗為麟州刺史而本傳不載且足

時未有麟州

虞世南傳及天文志叙星變災異事與紀
志不同

李源年七十四而傳以為八十

王同皎李多祚傳討二張處所與桓彥範

及皇后等傳不同

獨孤懷恩獻后之弟而以為姪

張鷟旼官年世相遠

本紀書渾釋之死與傳不同

杜求仁傳舛悞不同

賢妃徐惠為齊麟姊又為姑

蕭至忠傳叙蕭德言世次未明

徐州戍兵胤勛等擅還

誅張昕三傳各異



劉禹錫得志時三事與別傳皆差

張巡用兵人數悞

王燾等世次不明

裴寂字不同

劉審禮傳與表不同

魏王子次序不同

館陶公主所尚不同

崔良佐傳

武攸暨傳誤

兩傳載周贊安太清不同

郝玘馬瑋傳不同

蘇定方傳誤

江夏王道宗李靖等傳不同

劉滄入朝紀傳不同

孔戣傳誤

劉宏基殷閻山傳誤

王瓌恭憲太后弟乃以為惠安太后弟
宦者楊復恭傳云王瓌者惠安太后之弟也

TIFFEN Color Control Patches



今案后妃傳懿宗凡二后一曰惠安皇后王氏一曰恭憲皇后王氏惠安傳則不載有弟瓌事至恭憲傳則載弟瓌事甚詳且又述其被害事與復恭傳正合然則瓌乃恭憲弟非惠安弟也

以三月二日為中和日

方技桑道茂傳云李泌病篤以三月二日中和日強入見不能步歸而卒

今案李泌請以二月朔為中和節帝悅又案本紀泌以三月甲辰薨是歲正月甲辰朔而鄭侯家傳以為三月二日寒食而泌力疾赴內宴不能步歸而卒然則泌以三月二日甲辰寒食日薨而道茂傳以為中和節日則誤也

太宗紀享年差三歲

太宗本紀貞觀二十三年五月己巳皇帝崩于含風殿年五十三

今案虞世南傳叙太宗語曰吾年十八舉義



兵二十四平天下未三十即大位且太宗以
隋煬帝大業十三年起義真是歲丁丑而太
帝宗自謂年十八則是庚申歲生又太宗紀
云大業中突厥圍煬帝雁門詔書募兵赴援
太宗時年十六往應募案隋書紀突厥以大
業十一年圍煬帝于雁門是歲乙亥而太宗
年十六則亦是生于庚申歲以二者推較則
太宗以庚申生無疑矣貞觀二十三年歲在
己酉自庚申至己酉止是五十年而本紀以
為年五十三則悞也

杜佑所終之官與桑道茂傳不同
桑道茂傳云杜佑終於司徒

今案佑傳以太保致仕而終非司徒也

明皇帝公主數多一人

公主傳明皇帝二十九女

今案其名數乃有三十人即不知其總凡之
悞邪名數之悞邪然修書而至於如此亦可
謂疎謬矣



穆宗紀始封與憲宗紀異

穆宗紀云始封建安郡王進遜王

今案憲宗紀元和元年八月丁卯進封子延

安郡王宥為遜王即穆宗也穆宗紀以為建安憲

宗紀以為延安二者必有一悞

建王已改名而堯時猶書故名

穆宗紀長慶元年五月丙辰建王審堯

今案十一宗諸子傳云憲宗二十子內澧王

惲傳末云初惲名寬深王察洋王窈絳察王

建王審元和七年並改今名則是寬以下其

名皆改從心故審改名恪而本傳書為建王

恪也既於元和七年壬戌改為恪至長慶元年

壬子堯時猶書為審其悞可見也

謂八王史失其堯年而自有堯年可見

者

十一宗諸子傳內憲宗二十子末云凡八王史

失其堯年

今案所謂八王者深王惲瓊王悅沔王恂發



王懌茂王愔衛王愔澶王悅榮王愔也然案
僖宗紀廣明元年八月癸卯榮王愔為司空
是月愔薨則是此一王薨年亦自可見而本
傳亦謂史失之者悞也

謂九王史失實其系胄而自有系胄可
見者

宣宗諸子通王滿傳末云濟臨彭韓沂陳廷卓
丹九王史逸其系胄云

今案昭宗紀乾寧四年韓建所害九王內彭
王名煬即憲宗子沂王名禔即昭宗子此二
王舉其名而考其傳則皆見系胄安得一繫
云史逸之也

韋雲起嘗為麟州刺史而本傳不載且
是時未有麟州

裴寂傳云麟州刺史韋雲起告寂反

今案雲起傳雲起未嘗為麟州刺史亦無告
裴寂反之事且又案地理志麟州乃開元十
二年始置則方武德時固未有麟州也



虞世南傳及天文志叙星變災異事與紀志不同

虞世南傳云貞觀年八道封永興縣公會隴右山崩大地屢見山東及江淮大水後星孛虛危歷氏餘百日帝訪羣臣世南曰云云又天文志云貞觀八年八月甲子有星孛于虛危歷氏枹乙亥不見

今案帝紀貞觀八年七月隴右山崩八月甲子有星孛于虛危五行志云貞觀八年七月

隴右山推又云八年七月山東江淮大水又云隴右大地屢見凡此所云即虞世南傳及天文志所書之事也其大節如山推地見大水星變雖已偃同至於間有違舛則不能使人無疑何者如世南傳云星孛虛危歷氏餘百日而天文志云甲子星孛于虛危至乙亥不見則止十二日爾此一可疑也自氐至虛危凡歷大火折木星紀元枹四辰即未知十二日之間果能徧歷歟此二可疑也又云星

李虛危歷元柁夫虛危即元柁之次今云李
虛危又云歷元柁此三可疑也以是觀之則
志傳必有誤者矣

李源年七十四而傳以為八十

李源傳畧云源八歲家覆俘為奴轉側民間長
慶初年八十矣御史中丞李德裕表薦源絕心
祿仕五十餘年

今崇明皇帝本紀天寶十四載十二月丁酉
安祿山陷東京留守李愷死之是歲乙未而

源年八歲則是生于天寶七年戊子也至長
慶元年辛丑止七十四歲爾其長慶畫四年
中又歷敬宗寶曆元年巳二年丙文宗太和
元年丁源始八十歲然則既云八歲家覆又
云長慶初年八十此二者必有一誤况德裕
為中丞正長慶時時源實未八十矣

王同皎李多祚傳討二張處所與桓彥
範及皇后等不同

王同皎傳云趨長生殿太后所李多祚傳亦同



今案桓彥範傳云時武后處迎仙宮之集仙殿又武后及張易之傳皆云迎仙院未知孰是

獨孤懷恩獻后之弟而以為姪

獨孤懷恩傳云元正皇后弟也懷恩之幼隋文帝獻皇后以姪養宮中

今案元正皇后即高祖之母而高祖紀云隋文帝獨孤皇后高祖之從母也由此言之則元正后與隋文獻后乃姊妹而懷恩則弟也安得謂之姪哉

張鷟貶官年世相遠

張鷟傳云鷟字文成證聖中天官侍郎劉奇以鷟及司馬鍾為御史開元初御史李全勅鷟多口語詆短時政貶嶺南武后時中人馬仙童陷默啜問文成安否答曰近自御史貶官曰國有此人不用無能為也

今案武后證聖元年乙未明皇帝開元元年癸丑相去一十九年而鷟仍為御史此已可

疑且又驚既於開元初以御史貶官矣何緣
復云武后時馬仙童曰近自御史貶官歟此
一節前後乖舛全不可考

本紀書渾釋之死與傳不同

渾瑊傳云父釋之有才武從朔方軍積戰多累
遷開府儀三司試太常卿寧朔郡王廣德中與
吐蕃戰沒

今案代宗紀廣德二年二月辛未僕固懷恩
殺朔方軍節度留後渾瑊之又釋之本傳云
李光弼保河陽釋之以朔方都知兵馬使為
裨將進寧朔方節度留後僕固懷恩之走聲
為歸瑊釋之曰是必衆潰將拒之其甥張詠
曰彼如悔禍還鎮渠可不納釋之信之乃納
懷恩懷恩已入使詔殺釋之收其軍紀傳所
載如此兩與瑊傳不同未知孰是

杜求仁傳舛誤

杜求仁傳云求仁與徐敬業舉兵為興復府左
長史死于難



今案徐敬業傳求仁為匡復府右長史與求仁傳不同未知孰是

賢妃徐惠為齊聘婦又為姑

徐齊聘傳云高宗時姑為帝婕妤子堅傳未又云齊聘姑為太宗充容仲為高宗婕妤

今案后妃傳云太宗賢妃徐惠太宗召為才人再遷充容卒贈賢妃惠之弟齊聘子堅皆以學聞女弟為高宗婕妤然則徐齊聘在本傳則為賢妃婕妤好之姪而堅為姪孫在賢妃傳則齊聘乃賢妃婕妤好之弟而堅乃姪也未知何者為是

蕭至忠傳叙蕭德言世次未明

蕭至忠傳云祖德言秘書少監

今案宰相世系表德言乃忠之曾祖其世次甚明又德言傳亦謂至忠為曾孫此必可信今至忠傳止以德言為祖則悞也

徐州戍兵屢劬等擅還

康承訓傳云咸通中南詔復盜邊武寧兵七百



歸之朝。嚴父懷賓為游瓌將。夜以數十騎斬
昕及同謀者。游瓌遣懷賓告行在。德宗勞問。
授兼御史中丞。又案韓游瓌傳云。懷光檄假
游瓌邠州刺史。欲因張昕殺之。游瓌馳入邠。說
不知昕圖有客。劉南金說之。游瓌馳入邠。說
昕不聽。游瓌移疾不出。陰結其將高固等。
游瓌伏甲先起。高固等應之。斬昕首以聞。且
張昕之死。不過止在一人之手。又其先必有
主其謀者。今此則不然。在高固傳則以為固
伺間昕。昕在楊朝晟傳則以為楊懷賓以夜
斬昕。在韓游瓌傳則以為游瓌伏甲先起。而
高固應之。乃斬昕。其主謀及致殺者。果在何
人為史如此。使後人何所信乎。

劉禹錫得志時三事與別傳皆差

劉禹錫傳云。王叔文引禹錫及柳宗元與議禁
中所言必從。擢屯田員外郎。判度支鹽鐵案。頗
憑藉其勢。多中傷士。若武元衡不為宗元所喜。
下除太子右庶子。

今案武元衡傳云為御史中丞順宗立王叔文使人誘以為黨拒不納俄為山陵儀仗使監察御史劉禹錫求為判官元衡不與叔文滋不悅數日改太子右庶子然則元衡下遷庶子乃以忤叔文禹錫之故非為柳宗元不喜此其事與禹錫傳不同者一也

又云御史竇胤禹錫扶邪亂政胤即日罷

今案竇胤傳云德宗時遷侍御史至順宗時胤不附王叔文欲逐之韋執誼不可而止竇

宗立轉膳部員外郎兼侍御史知雜事然則當王叔文禹錫等黨方盛時胤亦未嘗罷御史此其事與禹錫傳不同者二也

又云韓臯素貴不肯親叔文等斥為湖南觀察使

今案韓臯傳云入拜尚書右丞王叔文用事臯嫉之謂人曰吾不能事新貴從弟暉以告叔文叔文怒出為鄆岳新沔觀察使觀此則臯所忤者叔文及其一黨之人不獨止禹錫

而已。此事當載之叔文傳中，乃可。非禹錫傳之所當書也。且皐之出自鄠岳，靳沔觀察，又非湖南。此其事與禹錫傳不同者三也。噫，如禹錫者，固非良士，而又朋附小人，竊弄威柄，方其得志之秋，朋黨構扇，變故易常，妄相進擢，既不叶天下之望，宜為正人之所疾惡。意其當日施為恣橫者不止此數事而已。然當時史臣不能據其信實之事，筆之簡策，止綴拾微末一二，且又差舛不同，不唯無以見其過惡之迹，而又使後世疑其當之不然，此最為可惜也。

張巡用兵人數誤

忠義張巡傳贊云：以疲卒數萬。

今案巡所用戰兵止數千，不滿萬人，贊之所云誤矣。

王燾等世次不明

王珪傳及酷吏王旭傳皆云燾及旭乃珪之孫。今案宰相世系表則二人皆珪之曾孫，未知

孰是

裴寂字不同

裴寂傳云寂字元真

今案宰相世系表則字真 未知孰是

劉審禮傳與表不同

劉審禮傳云子殆庶又云易從為彭城長史

今案宰相世系表殆庶易從為漢州長史 未

知孰是

魏王子次序不同

魏王鳳傳云七子次子茂融

今案宗室世系表鳳止六子而茂融第四 未

知孰是

館陶公主所尚不同

酷吏崔器傳云曾祖恭禮尚館陶公主

今案公主傳高祖女真定公主嫁崔恭禮又

館陶公主下嫁崔宣慶今器傳乃云恭禮尚

館陶 未知孰是

崔良佐傳

藝文志崔良佐三國春秋注云良佐涿州安平人日用從子

今案崔日用傳乃滑州靈昌人而又崔元翰傳述良佐云與日用從昆弟也此二傳鄉里宗族與藝文志不同未知孰是然以宰相世系表考之則良佐乃日用之再從姪以是言之則從子者是而從昆弟者誤歟

武攸暨傳年號誤

武攸暨傳云中宗時拜司徒復王定延秀之誅

降楚國公景龍中卒

今案武延秀傳延秀以韋后敗時與安樂公主同斬則是景龍四年六月中事也是歲六月壬午韋后殺中宗甲申改元唐隆庚子臨淄王以兵誅韋氏及安樂公主武延秀等甲辰睿宗即位七月己巳改元景雲由是言之延秀既誅之後何緣復有景龍年號乎

兩傳載誓安太清不同

李光弼傳河陽北城之戰賊衆奔敗禽周



今案史思明傳云時周贇以後軍屯福昌路
悅惡其貳乃殺贇贇字維不同其實一人也且周贇已為
光弼所禽何緣復從思明領軍屯福昌而為
駱悅所殺歟

又光弼傳云安太清襲懷州守之光弼令郝廷
玉由地道入懷州得其軍號登陴大呼王師乘
城禽太清楊希仲送之京師獻俘太廟侯仲莊
傳亦云禽安太清

今案史思明傳云使安太清取懷州以守光
弼攻之太清降又案史哥舒曜傳亦云降安
太清光弼仲莊傳言禽而思明曜傳言降未
知孰是

郝玼馬璘傳不同

郝玼傳云貞元中為臨涇鎮將常從數百騎出
野還說節度使馬璘曰臨涇扼洛口其川饒行
利畜牧其西走戎道曠數百里皆流沙無水草
願城之為休養便地玼出或謂璘曰玼言信然
公所以蒙恩大幸以邊防未固也上心日夜念

此故厚於公若用玘言則邊已安高何事為璘遂不聽

今案馬璘傳云徙涇原節度使大歷八年吐蕃內寇璘與渾瑊擊破之十二年卒於軍是歲丁巳今玘傳云貞元中說馬璘而貞元元歲在巳乙丑則是時璘卒已九年矣玘安得與璘有言哉此可疑者一也案璘傳云在涇八年繕屯壁為戰守具令肅不殘人樂為用虜不敢犯今郝玘傳所言乃如此則正與璘

傳相反此可疑者二也案舊書玘傳則云臨涇地居險要當虜要衝白其帥帥不從則是舊史未嘗以為馬璘未審新書何由指以為馬璘此可疑者三也

蘇定方傳誤

蘇定方傳云至恒篤城欲殺降胡取資定方一不取太宗知之

今案本紀此乃高宗顯慶元年九月事今云太宗則悞也



江夏王道宗李靖等傳不同

江夏王道宗傳云助李靖破虜親執頡利可汗
今案李靖及突厥傳禽頡利者張寶相也而
道宗傳以為道宗親執未知孰是

劉澶入朝紀傳不同

德宗本紀貞元八年十一月幽州盧龍軍節度
使劉濟及其弟瀘州刺史澶戰于瀘州澶敗奔
于京師
今案澶傳云澶忤次子濟母弟忤得幽州病

且死澶報以父命召濟於莫州濟嗣總軍事
德澶之謀以為瀘州刺史有知不諱許代已
父之濟自用其子為副大使澶不能無恨因
請以所部為天子戍龍悉發其兵千五百馳
歸京師無一卒敢違令者其事與紀全異未
知何者為是

孔戢傳悞

孔戢傳云初父死難詔與一子宮補修武尉不
受以讓其兄戡



今案死難者巢父傳則以戮戮敢為從子又
案宰相世系表戮戮實巢父兄岑父之子是
則非巢父之子審矣今戮傳乃指巢父為父
則甚悞矣

劉弘基殷開山傳誤

劉弘基傳云討薛舉戰淺水原八總管軍皆沒
唯弘基軍戰力矢盡為賊拘仁果平乃克歸
殷開山傳云從秦王討薛舉會王疾甚卧營委
軍於劉文靜誠曰賊方熾邀遠戮利公等毋與
爭糧盡衆朽乃可圖開山銳立事說文靜曰王
屬疾憂弗克濟故不欲戰今宜逼機制敵無專
以賊遺王也請勒兵以怖之遂戰析城為舉所
乘遂大敗下吏當死除名為民

今案析城地名也殷開山傳及地理志以為
析城而薛舉及仁果傳則以為高城未知孰
是今以紀傳考之薛舉自唐得長安之後至
於仁果降太宗之時與唐兵前後凡五戰雖
紀傳多不載其地名然徐參考亦可察見自

高祖初入關義寧元年舉入寇扶風為秦王所破此第一戰也

此不書于高祖紀而見武于太宗紀并舉本傳

德元年六月舉又寇涇州秦王西討屯于高

城王疾卧而長史劉文静啟關山等觀兵於

高城為舉所大敗死者十六大將慕容羅睺

李安達劉弘基皆沒王還京師舉拔高城將

趙長安而病死此第二戰也

此見于高祖太宗紀及許舉傳

是年八月辛巳舉卒己丑秦王復西討屯于

高城相持六十餘日九月甲寅秦州總管竇

軌及仁果戰敗績此第三戰也

此見于高祖太宗紀

與長平王叔良戰于百里細川而執劉威此

第四戰也

此見于叔良及劉威傳

十一月己酉秦王敗

仁果於淺水原徑圍其城遂降之此第五戰

此見于高祖太宗紀及仁果傳

此五戰地名人名及勝負

粗可考矣若劉文静啟關山之敗乃高城也

而關山傳則以為柝城悞矣淺水原之戰仁

果將宗羅睺敗走太宗急追夜半圍之遲明

而仁果降而弘基傳乃以為八摠管軍皆沒



一何糾謬之甚乎此最為大悞也案薛舉傳則弘基之沒亦高墪之戰耳夫淺水原乃太宗戰勝之地遂追奔逐北使仁果不及計而降曷嘗有八槐管敗沒者乎此史氏殊不知之故也高墪析墪皆城名高墪屬寧州定平縣析墪屬涇州安定縣地既近而名相類故易於糾悞唯弘基傳有淺水原戰沒之說為謬最甚矣

新唐書糾謬卷第四

海虞趙閔美校刊

新唐書糾謬卷第五

宋咸林吳鎮纂

五曰年月時世差互

章宏景封還詔書事一以為憲宗一以為

穆宗

魏謩罷相差一年

李愬平蔡州差一年

閻立本為中書令差一年

武惠妃薨差一年



一何糾謬之甚乎此最為大悞也案薛舉傳則弘基之沒亦高墪之戰耳夫淺水原乃太宗戰勝之地遂追奔逐北使仁果不及計而降曷嘗有八槐管敗沒者乎此史氏殊不知之故也高墪析墪皆地名高墪屬寧州定平縣析墪屬涇州安定縣地既近而名相類故易於糾悞唯弘基傳有淺水原戰沒之說為謬最甚矣

新唐書糾謬卷第四

海虞趙開美校刊

新唐書糾謬卷第五

宋咸林吳鎮纂

五曰年月時世差互

章宏景封還詔書事一以為憲宗一以為

穆宗

魏奉罷相差一年

李愬平蔡州差一年

閻立本為中書令差一年

武惠妃薨差一年



王忠愍傳幸東都差一年

王求禮傳久視二年大雪誤

武后問狄仁傑求奇士其年誤

岑義為同三品年誤及官稱不同

竇懷貞傳誤

常山王承乾卒紀傳紀差一年

惠昭太子薨年紀傳不同

孝敬皇帝年差一歲

章懷太子傳年誤

慶王宗薨紀傳差一年

張潛死紀傳差一年

肅宗薨差一年

武攸暨傳年次誤

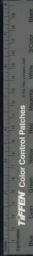
啖助傳贊誤

懿德太子傳誤

上官昭容傳誤

江夏王道宗傳誤

突厥傳叙永安王孝基誤



太宗薛舉相持六十餘日事

吐谷渾傳貞觀九年誤

韋宏景封還詔書事一以為憲宗一以為穆宗

韋宏景傳云遷給事中駙馬都尉劉士涇賂權近擢太僕卿宏景上還詔書穆宗使喻其先人昌有功朕所以念功睦親者宏景固執帝怒使宣慰安南由是有名

今案劉士涇傳云遷太僕卿給事中韋宏景等封還制書以士涇交通近倖不當居九卿憲宗曰昌有功於邊士涇又尚主官少卿已十餘年制書宜下宏景等乃奉詔此二傳一以為穆宗一以為憲宗一則云宏景固執帝怒使宣慰安南一則云宏景等乃奉詔二說殊不同未知孰是且又士涇傳云宏景等即不知餘人為誰此皆舛誤之甚者也

魏墓罷相差四年

魏墓傳云大中十五年以平章事領劍南西川



節度使

今案宣宗紀大中十一年二月辛巳魏暮罷
又宰相表云大中十一年二月辛巳暮為檢
校戶部尚書平章事西川節度使二者不同
或者本傳以為十五年者誤歟

李愬平蔡州差一年

李愬傳云于時元和十一年十月己卯師夜起
黎明雪止愬入駐元濟外宅蔡吏驚曰城陷矣
元濟請罪梯而下檻送京師

今案憲宗紀元和十二年十月癸酉克蔡州
又韓愈平蔡碑云十二月八月丞相度至師
十月壬申愬用所得賊將自文城因天大雪
疾馳百二十里用夜到蔡破其門取元濟以
獻然則憲宗紀新書正得其實而愬傳以為
元和十一年十月己卯則大誤矣

閻立本為中書令差一年

閻立本傳云咸亨元年官復舊名改中書令卒
立本初以總章元年
為右相奉中書令也

今案宰相表則咸亨二年立奉方為中書令
未知孰是

武惠妃薨差一年

楊貴妃傳云開元二十四年武惠妃薨

今案元宗紀開元二十五年四月乙丑廢皇
太子瑛及鄂王瑒光王琚為庶人皆殺之十
二月丙午惠妃武氏薨又案惠妃傳及庶人
瑛等先死而後薨既瑛等皆二十五年死則
妃之薨無由却在二十四年其理甚明然則

楊貴妃傳所云差一年矣

王志愔傳幸東都差一年

王志愔傳云開元九年帝幸東都詔留守京師
京兆人權梁山妾稱襄王子謀反

今案元宗紀開元九年並無幸東都之事而
十年正月丁巳如東都九月京兆人權梁山
反伏誅志愔傳所云九年者誤也

王求禮傳久視二年大雪誤

王求禮傳云久視二年三月大雨雪



今案本紀久視止有元年。至次年正月丁丑改元大足。至十月改元長安。則是久視無二年三月矣。且又案本紀及五行志。長安元年三月亦無大雪。止是五行志云。久視元年三月大雪。疑求禮傳所云。即此事。而誤以元年為二年爾。

武后問狄仁傑求奇士其年誤

張柬之傳云。長安中。武后謂狄仁傑曰。安得一奇士用之。

今案本紀及狄仁傑傳。仁傑以聖歷三年九月薨。是年歲在庚子。即久視元年也。而長安元年歲在辛丑。由是言之。柬之傳云。長安中。必誤也。岑羲為同三品年悞及官稱不同。

岑羲傳云。遷秘書少監。進吏部侍郎。帝崩。詔擢右散騎常侍。同中書門下三品。睿宗立。罷為陝州刺史。再遷戶部尚書。景雲初。復召同三品。

今案睿宗紀云。景雲元年六月壬午。韋皇后弑中宗。矯詔立溫王重茂為皇太子。以刑部

尚書裴謨工部尚書張錫同中書門下三品
吏部尚書張嘉福中書侍郎岑羲吏部侍郎
崔湜同中書門下平章事宰相表亦同即無
中宗崩而羲以右常侍為同三品之事六月
甲辰睿宗即位至七月丁巳羲罷為右散騎
常侍先天元年正月以戶部尚書始同三品
蓋自景雲元年即景龍四年六月溫王即位
改元唐隆是月睿宗即位己巳大赦改元景
雲至二年壬子死天元元年壬子正月羲始為同三
品然則非景雲初乃先天初也紀及表又云
羲曾為中書侍郎而本傳無之亦脫漏也

竇懷貞傳誤

竇懷貞傳云俄與李日知郭元振張說皆罷為
左御史大夫踰年復同中書門下三品

今案睿宗紀景雲二年辛酉十月竇懷貞罷先
天元年壬子正月乙未左御史臺大夫竇懷貞
同中書門下三品則是止三數月耳非踰年
也或曰史家止謂改歲則謂踰年非謂過一

期也。愚曰：唯新書之例不然，故不得不疑而辨之。案杜元穎傳謂穆宗即位不闋歲，而元穎至宰相，且穆宗以元和十五年閏正月即位，次年長慶元年二月元穎入相，斯亦可踰年矣。而本傳以為不闋歲，又云甫再春出為西川節度使，蓋謂僅及二周，而元穎以長慶元年二月為相，至三年十月罷，凡二周歲餘八月，而本傳以為甫再春，今竇懷貞自罷相至復同三品，雖曰改歲而止三四月，又安得遂以為踰年哉。

常山王承乾卒差一年

常山王承乾傳云：貞觀十七年廢為庶人，徙黔州，十九年死。

今案本紀貞觀十八年十二月壬寅庶人承乾卒，與本傳差一年。

惠昭太子薨年紀傳不同

憲宗紀元和四月閏三月丁卯立鄧王寧為皇太子，即惠昭太子也。六年十二月辛亥皇太子薨。



今案穆宗紀云元和七年惠昭太子薨而惠昭太子傳云李絳等建言立皇太子帝曰善以寧為皇太子冊禮用孟夏而不免改用孟秋亦而冬十月克行禮明年薨年十九以是推之憲宗紀惠昭以元和四年六年十二月薨而穆宗紀云元和四年七年薨已為舛錯今惠昭本傳又云冬十月克行禮明年薨則是元和四年受冊成禮而五年薨愈覺乖異不知何者為是然要之李絳嘗上言曰陛下受命四年而家子未建於是乃立太子則是元和四年立之無疑但薨年則紀傳交互為難考爾

孝敬皇帝年差一歲

孝敬皇帝傳云宏奉請數佛旨上元二年從幸合璧宮遇醜薨年二十四又高宗紀上元二年四月己亥天后殺皇太子五月戊申追號皇太子為孝敬皇帝

今案燕王忠傳云王皇后廢武后子甫三



歲又高宗紀永徽六月年十月己酉廢皇后
為庶人是歲乙卯而宏三歲則是以癸丑生
至上元二年歲在乙亥薨止是二十三年不
得云二十四也

章懷太子傳年誤

章懷太子傳云上元元年復名賢是時皇太子
薨其六月立賢為太子

今案高宗紀及三宗諸子傳並云皇太子以
上元二年薨獨此傳以為元年蓋誤也

慶王琮薨差一年

十一宗諸子傳云奉天皇帝琮天寶十載薨
王封慶

今案元宗紀云天寶十一載五月戊申慶王
琮薨恐本傳之誤也

張濟死差一年

張濟傳云遷左僕射致仕居洛長水墅王師範
起兵青州欲取濟為謀主不克全忠肅帝東遷
洛聞曰乘輿卜洛則大事去矣蓋知其將篡也



新唐書卷一百一十五 卷一百一十五 卷一百一十五

全忠畏濬構宅鎮兵使張全義遣牙將如盜者
夜圍墅殺之屠其家實天復二年十二月

今案昭宗紀天復元年十月朱全忠犯京

師十一月壬子昭宗如鳳翔戊辰全忠犯鳳

翔自是全忠圍鳳翔至天復三年正月王

師範取兗州甲子昭宗幸全忠軍己巳昭宗

至自鳳翔十二月丙申朱全忠殺尚書左僕

射致仕張濬由此觀之則天復二年十二月

昭宗尚在岐下為全忠所圍未出亦未有卜

洛之事王師範亦未起兵然則本紀所書三

年十二月丙申殺濬為得其實而本傳云二

年十二月者誤也且又濬以三年死既而昭

宗以四年遷洛今觀濬傳所書則似遷洛之

後濬方被殺此蓋傳中文意未全所致當云

全忠將脅帝東遷如此則文意完矣

肅王堯差一年

肅王詳傳云建中二年堯

今案德宗紀建中三年十月丙子肅王詳堯



與傳差一年

武攸暨傳年次誤

武攸暨傳云天授中自十乘郡王進封定王長安中降王壽春中宗時拜司徒復王定

今案武承嗣傳云中宗復位侍中敬暉等言請武不當王帝柔昏不斷纒降封一級三思王德靜郡攸暨壽春然則攸暨之降王壽春乃中宗神龍時事也而傳以為長安中則誤矣

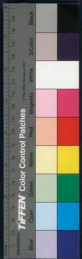
啖助傳贊誤

儒學啖助傳贊云嗚呼孔子沒乃數千年

今案孔子以魯哀公十六年壬戌歲卒鉅嘉祐五年庚子進新書之歲止一千五百三十九年又案啖助以大歷五年庚戌歲卒止鉅孔子之卒才一千二百四十九年今乃云孔子沒數千年無乃誤歟

懿德太子傳誤

懿德太子重潤傳云大足中或譜重潤竊議武



后怒杖殺之年十九

今案重潤傳首云重潤生高宗喜甚乳月滿
為大赦天下改元永淳而是年歲在壬午大
足止有元年歲在辛丑則是重潤年二十謂
之十九則誤也

上官昭容傳誤

上官昭容傳云西臺侍郎儀之孫父廷芝與儀
死武后時

今案上官儀傳云麟德元年坐梁王忠事下

獄死子廷芝亦被殺又本紀麟德元年十二
月丙戌殺上官儀武后傳云麟德初后召方
士為燕官人發之帝怒召上官儀草詔廢后
后詛許敬宗構儀殺之然則武后以麟德元
年造盡是年殺儀方是時高宗尚親政武后
止居中宮後二十年方有臨朝稱制事則當
麟德初不得謂之武后時也

江夏王道宗傳誤

江夏王道宗傳高宗永徽初房遺愛以反誅長

孫無忌褚遂良與道宗有宿怨誣與道宗受善流
象州道病薨年五十四

今案道宗本傳云裴寂與劉武周戰度索原
寂敗賊逼河東道宗年十七從秦王討賊且

裴寂與劉武周索原之戰即武德二年九月

介州姜寶誼死之戰是也此戰見于裴寂姜

祖本紀武德二年中是年歲在己卯時道宗年十七則

是生于隋仁壽三年癸亥歲也而房遺愛之

誅在永徽四年癸丑歲自癸亥至癸丑正五

十一年爾不得云年五十四也

突厥傳叙永安王孝基誤

突厥傳云武德四年頡利率萬騎與苑君璋合
寇雁門執我使者帝亦囚其使與相當由是寇
代州敗行軍總管永安王孝基

今案永安王孝基傳云武德二年劉武周寇

太原夏人呂崇茂以縣應賊詔孝基為行軍

總管攻之工部尚書獨孤懷恩內史侍郎唐

儉陝州總管于筠隸焉會討遲敬德至與宗



茂爽廖官師大敗孝基及筠等皆執於賊謀
亡歸為賊所害晉陽平賊尸不獲又紫奔紀
武德二年十月劉武周寇晉州永安王孝基
及工部尚書獨孤恩懷陝州總管于筠內史
侍郎唐儉討之是月夏縣人呂崇茂反十二
月永安王孝基及劉武周戰于下邳敗績此乃戰于夏縣而怪作下邳已有說見別篇又孝基及于筠等四人被執正在此戰而紀漏書亦見三年二月甲寅獨孤懷恩謀反伏誅懷恩傳懷恩初謀反而勅令討武周既而四人恩被執懷而秦王破武周於美良川懷恩逃
敗謂而與反事遂伏誅四月壬戌秦王世民及劉武周
戰于洺州敗之武周亡入于突厥克并州由
是言之永安王孝基在武德三年四月劉武
周末破敗之前已被害矣何緣四年猶為行
軍總管而與突厥戰乎此蓋誤也

太宗薛舉相持六十餘日事

太宗紀云武德元年薛舉寇涇州太宗為西討
元帥七月太宗有疾諸將為舉所敗八月太宗
疾間復屯于高墪城相持六十餘日已而舉元



其子仁果率其衆求戰太宗按軍不動久之仁果糧盡太宗曰可矣乃遣總管梁實柁淺水原仁果將宗羅睺擊實太宗率兵出其後羅睺敗走太宗追之至其城下仁果乃出降

今案高祖紀武德元年六月癸未薛舉寇涇州秦王世民為西討元帥七月壬子劉文静及薛舉戰于涇州敗績八月辛巳薛舉卒已丑秦王世民為西討元帥以討薛仁果十一月巳酉秦王世民敗薛仁果執之然則薛舉以六月癸未寇涇州至八月辛巳卒共五十日耳若自七月壬子舉敗劉文静後至八月辛巳止三十日耳今本紀乃云八月太宗疾間復屯于高墪城相持六十餘日已而舉死參較高紀前後無復有與舉相持可及六十餘日之處

吐谷渾傳貞觀九年誤

吐谷渾傳云其王慕容伏乞拘天子行人趙德楷貞觀九年詔李靖等為西海道行軍大總管



擊之

今案本紀其吐谷渾執趙德楷及命李靖等
六總管伐之皆貞觀八年十二月事非九年
也

新唐書糾謬卷第五

海虞趙開美校刊

新唐書糾謬卷第六

宋咸林吳績纂

六曰官爵姓名謬誤

紀書團練使崔灌而傳乃觀察使崔瓘

天策上將乃書為上將軍

紀云龔璋而傳乃龔章

史思明朱泚傳各有敬缸許季常

目錄著王紺而傳乃王琳

封道言名不同



擊之

今案本紀其吐谷渾執趙德楷及命李靖等
六總管伐之皆貞觀八年十二月事非九年
也

新唐書糾謬卷第五

海虞趙開美校刊

新唐書糾謬卷第六

宋咸林吳績纂

六曰官爵姓名謬誤

紀書團練使崔灌而傳乃觀察使崔瓘

天策上將乃書為上將軍

紀云龔璋而傳乃龔璋

史思明朱泚傳各有敬缸許季常

目錄著王緄而傳乃王琳

封道言名不同



鈔校書籍

鈔校書籍

楊拙名不同

王搏名不同

梁武孫名誤

嗣邨王戒正字誤

武德四年封越王元茂誤

信王愐名紀傳不同

昭宗子裕紀書為祐

王茂章誤作彥章

辛雲京官誤

朗陵王父子名皆未明

吳大瓏名不同

楊子琳作楊惠琳二事

以公主字為封號

程昌裔名不同

張去奢去盈不同

郭潛曜姓不同

南昌公主

張說字誤為銳字



雍正單王房各有景誤

范雲仙等官誤

蘇光榮名不同

鹿晏弘名誤

牛昂名不同

魚朝恩傳脫字

李訓仇士良兩傳各載魚宏志名不同

馬舉官及名紀傳不同

盧垣誤書吳少誠

范陽王諱名不同

東莞郡公融名不同

袁朗傳袁象名誤

蘇弘軫名不全

李氏表有知古二名

王琬王同皎等傳周環名不同

宰相李藩世系表脫誤

仇甫姓不同

蒯定方傳與突厥傳不同



突厥傳李高遷姓誤

突厥傳李靖傳不同

何重霸名紀傳不同

高祖紀書封懿莫左僕射誤

唐儉傳誤書官

高祖紀書長孫順德官誤

高祖紀封子為蜀王名不同

長平王傳薛仁果傳不同

紀書團練使崔蒞而傳乃觀察使崔瓘

代宗紀大歷五年四月庚子湖南兵馬使臧玠
殺其團練使崔蒞

今按崔瓘傳云瓘博陵人以士行脩謹開累
官至澧州刺史大歷中遷湖南觀察使時將
吏習寬弛不奉法瓘稍以禮法繩裁之下多
怨別將臧玠判官達奚覲愈爭覲曰今幸無
事玠曰欲有事邪拂衣去是夜以兵殺覲瓘
聞難惶懼走遇害此即紀所書者而不同如
此蓋紀誤也



天策上將乃書為上將軍

褚亮傳云初武德四年太宗為天策上將軍
今按高祖紀武德四年十月己丑秦王世民
為天策上將領司徒又太宗紀云高祖以謂
太宗功高古官號不足以稱乃加號天策上
將領司徒又宰相表云武德四年十月己丑
世民加司徒天策上將又唐僉傳太宗曰天
策長史不見上將軍賦耶然則其官止是天
策上將非上將軍也

紀云雙璋而傳乃雙章

昭宗紀乾寧四年五月壬未午全忠陷黃州刺
史雙璋死之

今按楊行密傳云汴將朱友恭募金率騎兵
萬人與張崇戰泗洲全敗雙章守黃州聞友
恭至南走武昌柁行密遣將馬珣以樓船精
兵助章守友恭次樊港章據險不得前友恭
鑿崖開道以強弩叢射殺章別將遂圍武昌
章率軍薄戰不勝友恭斬章拔其壁然則書

為嬰璋者誤也

史思明朱泚傳各有敬釭許季常

史思明傳云思明又遣敬釭擊克鄆又云思明大怒召許季常將誅而釋之

今按朱泚僭即皇帝位以敬釭為御史大夫許季常京兆尹斯二人名姓皆同然史思明之亂至朱泚還中之變已二十五年矣二人者果存而功祀歟或者姓名偶同歟其誤記歟不可得而知脩史家亦當定其去取也

目錄著王琳而傳乃王琳

目錄第一百三十列女傳有王琳妻韋

今按其傳乃王琳妻韋也未知孰是

封道言名不同

公主傳高祖女淮南公主下嫁封道言

今按封倫傳乃名言道未知孰是

楊暄名不同

外戚傳楊國忠四子擅暄暄又云暄尚萬春公主貴妃傳亦同其字皆從日



今按公主傳及宰相世系表其拙字皆從月
蓋誤也

王搏名不同

王琳傳其孫搏字昭逸

今按宰相世系表皆作搏未知孰是

梁武孫名誤

宰相世系表內敘梁武孫云統五子歎譽登警

警

今按表內有登字而無警字蓋登當作警也

嗣鄭王戒丕字誤

顧彥暉傳云乾寧四年華洪率衆五萬攻彥暉
時也取渝昌普三州壁梓州南帝仍遣左諫
議大夫李洵諭止建拒命帝以嗣鄭王戒丕鎮
鳳翔徙茂貞代建皆不奉詔

今案本紀乾寧四年六月貶王建為南州刺
史以李茂貞為建南西川節度使嗣覃王嗣
周為鳳翔隴右節度使茂貞不受命嗣周及
茂貞戰於奉天敗績况嗣覃王嗣周嗣延王



戒王紀傳中載之矣。多唯此傳乃作嗣鄭王
戒王誤也。

武德四年封越王元茂誤

高祖紀武德四年四月甲寅封子元方為周王
元禮鄭王元嘉宋王元則荆王元茂越王

今按高祖諸子傳云周王元方武德四年始
王與鄭宋荆滕四王同封。正謂此也。今紀內
書元茂封越王而傳乃是滕王。已見左并而
又高子諸子中無名元茂者。以是推之。實紀
誤也。當書云元懿滕王為是。况傳中自周王
元方已下皆有次序。載其名。故徐康王元禮
初王鄭韓王元嘉始王宋彭思王元則初王
荆鄭惠王元懿始王滕。凡此皆有根源。一一
可考。而紀之所書殊無據依也。

信王懷名紀傳不同

懿宗紀咸通元年七月封叔忞為信王。八年十
二月信王忞夢薨。

今按十一宗諸子傳。憲宗二十子無名忞者。



止有信王愷咸通八年薨既封于信而又覺
年與傳相符則此信王愷即愷無疑但紀傳
名不同必有誤者

昭宗子裕紀書為祐

昭宗紀大順二年六月丙午封子祐為德王
今按昭宗諸子德王名裕不名祐也况乾寧
四年立為皇太子時名裕即可見此誤也

王茂章誤作彥章

楊行密傳云天祐二年王彥章李德誠叛潤州

殺安仁義

今案田郾顯傳云行密遣將王茂章攻潤州
又云行密使王茂章穴地取潤州參校諸傳
當作茂章為彥章者誤也

辛雲京官誤

僕固懷恩傳云史朝義退守莫州於是都知兵
馬使薛兼訓都廷王克鄴節度使辛雲京會師
城下

今案肅宗紀云寶應元年王建郇月癸丑河



東軍亂殺其節度使鄧景山都知兵馬使辛雲京自稱節度使又代宗紀云廣德元年正月甲申史朝義自殺令僕固懷恩傳載雲京等會師於冀州城下正是寶應元年廣德元年冬春之際又按辛雲京傳雲京自為河東節度使之後未嘗移鎮卒于太原亦未嘗為克節節度使况雲京新得太原必不敢輕出會師討賊此蓋誤書也

朗陵王父原子名皆未明

太宗諸子傳蜀悼王愔傳末云子瑀嗣王武后時諡死歸汝州神龍初以朗陵王禕子瑜嗣

今按朗陵王即鬱休王恪之子也恪亦太恪宗子

傳云四子仁璋瑤瑁瑋早卒中宗追封陵朗

王子禕出繼蜀王暉由是言之此蜀王傳所云以朗陵王禕子瑜嗣當作以朗陵王禕子

禕嗣也况開元中有信安王瑋即瑁之子而

朗陵之親姪無容與伯父同名以此益見朗

陵王禕子作瑋字也然三宗諸子傳內許王



素節傳末云乃以嗣蜀王禰為廣漢王以宗
室世系表考之蓋禰本名禰也

吳大瓊名不同

柳晟傳云授學於吳大瓊字子通元

今按吳通元傳其父乃名道瓊未知孰是

楊子琳作楊惠琳二事

劉昌裔傳云入蜀楊惠琳亂昌裔說之惠琳順
命拜瀘州刺史署昌裔州佐惠琳死容河朔間
曲環方攻瀘州表為判官為環徵李紱劉曉大
環環上其蒙德宗異之

今按憲宗紀承貞元年十一月夏綏銀節度
留後楊惠琳反元和元年三月楊惠琳伏誅
自反至伏誅止四五月耳中間未嘗有順命
事此其一也且惠琳之亂在夏州而此傳乃
云入蜀說惠琳既順命拜瀘州刺史地里全
不相屬此其二也既惠琳死乃以曲環徵李
紱而環上其蒙于德宗按德宗紀建中二年
八月平盧節度使李正己卒子紱自稱留後

貞元八年五月平盧節度使李納卒子師古
自稱留後皆德宗之世也至憲宗世惠琳反
時平盧節度使乃李師古而納死已久矣時
又不相值此其三也曲環自建中三年為邠
澧節度其後改陳許至貞元十五年卒當惠
琳反時環死已久矣無復與李納攻戰事此
其四也且曲環攻李納時乃德宗之初而惠
琳反在憲宗之初相距二十四五年曲環又
已死何緣先述惠琳死然後方及曲環攻徽

李納事如此則顛倒錯亂無復次序此其五
也由此觀之此非楊惠琳乃楊子琳也按代
宗紀大歷三年七月瀘州刺史楊子琳反陷
成都劔南節度留後崔寬敗之克成都子琳
殺夔州別駕張忠又按崔寧傳云寧攻郭英
父英又走靈池為韓澄所殺於是劔南大擾
楊子琳起瀘州討寧詔寧相杜鴻漸為西川
節度使往平其亂鴻漸入成都乃表子琳為
瀘州刺史以和解之又數薦寧朝廷因授寧



西川節度使大歷三年寧入朝楊子琳襲取
成都帝乃還寧於蜀未幾子琳者本瀘南賊
帥既降詔隸劔南節度也瀘州杜鴻漸表為
刺史寧入朝留弟寬守成都子琳乘間起瀘
州以精騎數千襲據其地寬戰力屈寧委任
素驍果即出家財募士設部隊自將以進子
琳大懼會糧盡且大雨引舟至走棄而去收
餘兵沿江而下諸刺史震懼備嚴守以饗士
遇黃草峽守捉使王守仙伏兵五百子琳前
驅至慈龔之邊入夔州殺別駕張忠城守以
請舉朝廷以其本謀近忠故授峽州刺史移
澧州鎮遏使後歸賜名敬此乃楊子琳亂蜀
之本末正與太宗本紀相符又與昌裔傳時
世事狀相應蓋舊史止書為楊琳而脩新史
者遂誤以為慈琳故其時世年月皆參錯顛
倒前後不合以子琳考之則與紀傳年世事
理皆符同其誤昭然矣今新書誤以子琳為
慈琳處凡二字劉昌裔并戴叔倫傳其誤皆

同也

戴叔倫傳云師事蕭穎士為門人冠劉晏管鹽鐵表主運湖南至雲安楊惠琳反馳客劫之曰歸我金幣可殺死叔倫曰身可殺財不可奪乃捨之嗣曹王臯領湖南江西表在幕府

今按劉晏傳畧云代宗立領度支鹽鐵轉運侍破等使拜吏部尚書平章事使如故罷為太子賓客領東都河南江淮轉運租庸鹽鐵常平使代宗紀云廣德元年癸未正月癸未京

兆尹劉晏為吏部尚書平章事二年甲辰正月

罷憲宗紀云永貞元年乙酉十月夏綏銀節度

留後楊惠琳及元和元年丙寅三月楊惠琳伏

誅曹王臯傳畢以建中元年丁卯為湖南觀察

使李希烈反建中三年壬戌為江西節度使由

此推之劉晏之管鹽鐵今且以廣德元年癸

卯為始至永貞元年乙酉已四十二年矣雖

曹王臯為江西節度使之時自廣德癸卯計

之至建中壬戌亦二十年豈有主運而四十

三年不罷之理且叔倫主運在代宗初而惠琳反在憲宗初此時不相值也一惠琳之反在夏州而叔倫主運在湖南雲安地里聲勢何由相接此地不相近二也以此見決非楊惠琳明矣按代宗紀大歷三年七月壬申瀘州刺史楊子琳及陷成都劍南節度留後崔寬敗之克成子琳殺夔州別駕張忠又崔寧寧傳叙子琳自成都敗收餘兵沿江而下遣入夔州城守以請朝廷授峽刺史其本本

與叔倫傳相應且正當代宗之初劉晏管鹽鐵之際此蓋亦楊子琳而誤為惠琳也

以公主字為封號

楊貴妃傳云每命婦入班持盈公主等皆辭不敢就位

今按諸公主傳睿宗女王貞公主字持盈外不見有封持盈者夫以公主之字而遂為封號稱之可乎就使當日時俗所謂稱然史家亦當考正之也

程昌裔名不同

楊貴妃傳云十載正月望夜妃家與廣寧主僕
騎爭闌門鞭挺譙競主墜馬僅得去王見帝泣
乃詔殺楊氏奴貶尉馬都尉程昌裔官
今按公主傳乃程昌允也未知孰是

張去奢去盈不同

公主傳元宗常芬公主下嫁張去奢
今按肅宗張皇后傳其尚常芬公主乃張去
盈非去奢也未知孰是

郭潛曜姓不同

公主傳元宗臨晉公主下嫁郭潛曜
今按孝友傳乃郭潛曜而其父萬鈞亦尚代
國公主證據甚明為郭姓者誤也

南昌公主

公主傳高祖女南昌公主下嫁燕曷
今按蘇勗傳乃云南康公主未知孰是

張說字誤為鏡字

禮儀志開元十四年通事舍人王雲跪請刪

去禮記舊文而益以今事詔付集賢院議學士
張說以為禮記不刊之書去聖久遠不可改易
而唐貞觀顯慶禮儀注前後不同宜加折衷以
為唐禮乃詔集賢院學士右散騎常侍徐堅左
拾遺李銳及太常博士施敬本撰述歷年未就
而銳卒蕭嵩代銳為學士奏起居舍人王仲邱
撰定為一百五十卷是為大唐開元禮

今按藝文志開元禮一百五十卷注云張說
請修貞觀永徽五禮為開元禮命賈登張頊

施敬本李銳王仲邱陸善經洪孝昌撰集蕭
嵩摠之又按張說傳說為集賢院學士知院
事常與集賢圖書之任開元十八年卒又按
蕭嵩傳嵩以開元十四年以兵部尚書領朔
方節度使徙河西節度使以破吐蕃功授同
中書門下三品十七年進兼中書令自張說
罷宰相令缺四年嵩得之又按玄宗紀開元
十一年四月張說為中書令十四年四月罷
十七年六月蕭嵩兼中書令以是言之方初

脩開元禮之時，即張說總領，至十八年說卒，即蕭嵩總之。蓋嘗以見任宰相或舊相總之也。况蕭嵩名位素崇，當開元十四年，已為兵部尚書節度使，而李銳乃其屬官，寓宣容下，與銳為代乎。此蓋是說卒高代說為學士，而誤以說為銳，於是義理皆不同明也。

雍王畢王房各有景誤

宗室世系表，雍王繪之會孫，有盧國公相州刺史景誤。

今按畢王璋之曾孫，亦有恭國公景誤，此二人止是三從昆弟耳，無緣如此同名。按江夏王道宗傳云：子景恒，封盧國公相州刺史。然則雍王房之景誤非也，當為景恒，而封盧國公。范雲仙等官誤。

武后本紀云：長壽二年一月，敕內常侍范雲仙、三月，敕白澗府果毅薛大信。

今按后妃傳則云：登門衛大將軍范雲仙、白澗府果毅薛大信，未知孰是。



蘇光榮名不同

孟元陽傳云韓全義敗五樓列將多私去獨元陽與神策將蘇元策以所部屯澠水

今按韓全義傳云討吳少誠而師皆潰退保五樓賊移屯逼之乃與甄英秀等募澠水不能固又入屯陳州是時唯陳許將孟元陽神策將蘇光榮守澠水又吳少陳傳云云神策將蘇光榮而韋宏景傳亦有蘇光榮者為涇原節度使然則名光榮者是而為元策者

誤矣

鹿晏弘名誤

田令孜傳云復光部將鹿景宏

今按下文及僖宗紀中和三年皆曰晏宏然則此景弘字誤也

牛勗名不同

田令孜傳云復光部將鹿景宏王建等以八都衆二萬取金洋等州進攻興元節度使牛勗奔龍州晏弘自稱留後

今按信宗紀中和三年十二月忠武軍將鹿晏宏逐興元節度使牛勣自稱留後紀以為勣傳以為預未知孰是

魚朝恩傳脫字

魚朝恩傳云以左監門衛軍知內侍省事今按監門衛軍疑不成號當是將軍也

李訓仇士良兩傳各載魚宏志名不同李訓傳云顧中尉仇士良傳云志宏右衛上將軍兼中尉

今各以本傳上下文考之如李訓傳云宏志使偏將攻之士良傳云與右神策軍中尉魚宏志扶帝遷官又云與宏志議更立又云宏志韓國公又云士良宏志憤文宗與李訓謀又云禍原於士良宏志又按武宗紀亦書為魚宏志然則其人名宏志實矣而傳或書為志宏使後世何所取信乎

馬舉官及名紀傳不同

懿宗紀咸通九年龐勛反十二月前天雄軍節



度使馬舉為南面招討使秦寧軍節度使曹翔
為北面招討使

今按康承訓傳云詔以馮士舉為淮南節度
使南面行營諸軍都統以醴州刺史曹翔為
兗海節度北面都統招討使與本紀所書名
及官號有不同又按令狐綯傳馬舉奉左衛
大將軍遣代約為南面招討使亦不言為前
天堆節度使且又一名舉一名士舉莫知孰
是

盧坦傳誤書吳少誠

盧坦傳云坦為東川節度使初坦與宰相李絳
議多讎坦出半歲而絳罷吳少誠之誅詔以兵
二千屯安州

今按李絳罷相在元和九年二月則坦之出
鎮東川乃八年秋冬之交也又按憲宗紀元
和四年十一月彭義軍節度使吳少誠卒其
弟少陽自稱留後九月八月彭義軍節度度
使吳少陽卒其子元濟自稱知軍事是後始



相繼命將誅討然當元和八年九年則少誠之卒已久朝廷未嘗有誅少誠之事今此云吳少誠之誅誤矣當云吳元濟之誅也

范陽王萬名不同

魯王靈夔傳云子萬為范陽王宗室世系表亦同
今按本紀垂拱四年九月殺范陽郡王靈萬
萬不同未知孰是

東莞郡公融名不同

號王鳳傳云次子茂融宗室世系表亦同
今按邢文偉傳云東莞公融本紀垂拱三年
亦作東莞郡公融皆無茂字未知孰是

袁朗傳袁祭名誤

袁朗傳云自滂至朗凡十二世其間位司徒司空者四世淑顏察皆死宋難昂著節齊梁時
今按袁朗之先仕宋而死於國難者有淑顏祭三人然未嘗有名察者則此言察乃祭字之誤也



蘇弘軫名不全

軫從讓傳云

蘇弘軫名不全

軫從讓傳云河東節度使康傳圭遣大將伊釗張彥珠蘇宏軫引兵拒沙陀戰數負傳圭斬軫

軫姓蘇宏邪或脫誤邪
今按上文云宏軫而下文止云斬軫即不知

李氏表有知古二名

遠東李氏世系表內兩世之間有名知古者二人必有誤者

王琚王同皎等傳周璟名不同

王琚傳云琚義其為即與周璟張仲之等共計
今按王同皎武三思傳皆作周憬未知孰是

宰相李藩世系表脫誤

宰相世系表李氏南祖表內有承為山南東道
節度使弟名曠子名滿

今按本表之末注云南祖宰相有藩又李藩
傳云其先趙州人父承任為湖南觀察使藩
相憲宗而李承傳云趙州高邑人幼孤其兄



遊養之任歷山南東道節度使終于湖南觀
審使此即李遊季承李德之世次今且據傳
為正傳稱兄遊養之令表中遊乃為承之弟
其誤一也蕭既承之子令表止作蕭其誤二
也蕭相憲宗以例當有相憲宗字而此不載
顯是脫漏其誤三也

仇甫姓不同

藝文志雜史類中鄭言平紳錄一卷注云表甫
事

今按本紀咸通元年正月浙東人仇甫反命
安南經畧使王式為浙江東道觀察使以討
之八月己卯仇甫伏誅王式傳亦作仇甫唯
藝文志作仇表甫未知孰是

蘇定方傳與突厥傳不同

蘇定方傳云侯介懶獨祿擁衆萬帳降

今按西突厥傳以為懶獨祿未知孰是

突厥傳季高遷姓誤

突厥傳云武德八年頡利攻靈朔於是張瑾兵



巴石嶺李高遷巴太谷

今按突厥傳云武德五年進擊忻州為李高遷所破又李高遷自有傳則此為李宇者誤也

突厥傳李靖傳不同

突厥傳顏利子疊羅支

今按李靖傳作疊羅施未知孰是

何重甯名紀傳不同

武宗本紀開成五年十一月魏博節度使何進

滔卒其子重霸自稱留後

今按進滔傳其子乃名重順未知孰是

高祖紀書封德彝左僕射誤

高祖本紀武德九年七月癸巳封德彝為尚書左僕射

今按宰相表乃是右僕射况是月辛卯方命蕭瑀為左僕射至此止隔兩日爾而德彝本傳亦止云拜右僕射且云是時瑀為左僕射然則德彝此拜實右僕射而高祖書為左則



誤也

唐儉傳誤書官

唐儉傳云武德初進內史舍人遷中書侍郎為
劉武周所虜

今按高祖云武德二年內史侍郎唐儉討劉
武周又永安王孝基及獨孤懷恩傳皆云內
史侍郎又百官志云武德三年改內書省曰
中書省內書令曰中書令然則儉在武德二
年則當止是內史侍郎未合書為中書侍郎
也

高祖紀書長孫順德官誤

高祖紀武德四年左驍騎衛大將軍長孫順德
今按十六衛止有驍衛未嘗有驍騎衛又按
突厥傳亦止云左驍衛大將軍長孫順德然
則此騎字實衛字也

高祖紀封子為蜀王名不同

武德六年四月壬申封子元璋為蜀王元慶漢
王至八年十二月辛丑徙封元璋為吳王元慶



陳王

今按子名元璿而封蜀王使民吏若何稱之
雖璿字亦有壽音然恐難戶曉終似未安其
可疑者一也又按此高祖子也適尋本傳則
二十二人並無名元璿者此可疑者二也按
霍王元軌傳云武德六年始王蜀與幽漢二
王同封後徙吳與此高紀所書封徙皆同又
云貞觀十年徙王霍今以紀考之武德六年
王蜀及八年徙封吳者皆名元璿而貞觀十

年徙封霍者則名元軌然則元軌初名元璿
後改為元軌歟若然則是傳漏載其改名一
事矣至於名璿而封蜀一事訖未可曉或者
止名元軌而高紀誤以為元璿乎設若果誤
載則又安得六年八年皆誤歟此二者雖不
可得而考然要之元璿元軌在紀傳不脫則
誤必有一者矣又按舊唐書紀武德六年雖
八年亦書云十一月改封蜀王元軌為吳王
其名止是元軌不作元璿已自與新書不同
由是觀之疑
新書之誤也



長平王傳薛仁果傳不同

長平王叔良傳云薛仁果內史翟長孫以衆降
又云委事於長孫乃克安

今按薛仁果傳作內史令翟長孫未知孰是

新唐書糾謬卷第六

海虞趙開美校刊

長洲金三校刊
趙應剛到

新唐書糾謬卷第七

宋咸林吳縝纂

七曰世系鄉里無法

稱引父祖子孫別傳例

王方慶瑱
李吉甫德裕

徐文遠有功
劉迥伯翳

張薦又新
柏良器耆

盧懷慎奕祀元輔

稱引旁支遠裔別傳例



長平王傳薛仁果傳不同

長平王叔良傳云薛仁果內史翟長孫以衆降
又云委事於長孫乃克安

今按薛仁果傳作內史令翟長孫未知孰是

新唐書糾謬卷第六

海虞趙開美校刊

長洲金三枝寫
趙應剛刻

新唐書糾謬卷第七

宋咸林吳縝纂

七曰世系鄉里無法

稱引父祖子孫別傳例

王方慶瑱

徐文遠有功

張薦又新

盧懷慎奕祀元輔

稱引旁支遠裔別傳例



崔日用良佐

李邕邨

崔元暉戎

嚴震礪

陸贄辰

令狐德棻楚

父祖子孫別傳以例當書而不書者

李素立李承李藩

孟簡傳

陸長源傳

李景讓為橙孫又似曾孫

張鎰為後允五世孫又似曾孫

乘朝鄉里

崔行功鄉里

嘗見前史所載凡父祖子孫同書而別傳者必各於其傳中略相稱引其官及名或所仕之朝及鄉里世系之次以見其家世所承善惡曉然相屬不絕非獨使覽者易於考見亦所以示獎勵而為風教之助也自遼國以來此法未之有改若不略加敘述則其子孫屬不復聯殆如路人後世必有疑之者故昔人嘗有以蕭望之為何之宗者而注家深明其不然以為史所不述



後人安從而知之是蓋後世唯史之信捨史則不致以為據故也東史筆者其可不重其事而忽之乎今之新書此例雖不敢廢然而為法不一其門亦有當書而不書者僕後世考尋而不得其說必不色有二蕭之疑則其為史氏之病宜小哉且又其間有雖旁宗別派而猶時有叙述者若其父子祖孫世系相承皆有聲迹列于諸傳要可不明加稱引使後人閱卷而可見乎今略取新書所述父祖子孫或旁支遠裔雖別

傳而互相稱引得前史之體者及有為法不一當書而不書者條列左方以見其未有定式云
新書稱引父祖子孫別傳例

王方慶傳末云六世孫璵別傳

王璵傳云方慶六世孫

李吉甫傳末云次子德裕自有傳

李德裕傳云元和宰相吉甫子也

徐文遠傳云孫有功自有傳

徐有功傳云國子博士文遠孫也



劉通傳云子伯曷別傳

劉伯曷傳云兵部侍郎通之子

張薦傳末云子又新別有傳

張又新傳云工部侍郎薦之子

柏良器傳末云子者別傳

柏者傳云父良器為時威名將

盧懷慎子奕奕子杞杞子元輔其傳各相

稱引世次歷然可見如此者甚多雖

以過舉今粗條數傳如右以見例例

既如是則餘人當從一法也

新書稱引旁支遠裔別傳例

崔日用傳云滑州靈昌人

崔元翰傳云父良佐與齊國公日用

從昆弟也

李邕傳云揚州江都人

李鄴傳云北海太守邕之從孫

崔元暉傳云博陵安平人

崔戎傳云元暉從孫也



嚴震傳云梓州鹽亭人

嚴礪傳云震從祖弟也

陸贄傳云蕪州嘉興人

陸展傳云宰相贄族孫

令狐德棻傳云宜州華原人

今狐楚傳云德棻之裔也

新書父祖子孫別傳以例當書而不書者

李素立李承李藩傳

李素立傳云趙州高邑人

李承傳云趙州高邑人

李藩傳云其先趙州人父承任為湖南觀察使
有名于時

今按素立生休休烈生至遠至遠生畬畬
生承承生藩自素立至藩六世皆有名遠別
為三傳而曾無一語相叙述以為父某祖某
子某別有傳雖藩傳云父承任為湖觀察使
有名于時然終不明言見于別傳必不免後
人之疑也

TIFFEN Color Control Patches

Blue Cyan Green Yellow Red Magenta White Black

孟簡傳

孟簡，德州平昌人。曾祖詵，武后時同州刺史。今按孟詵在隱逸傳，自傳云汝州梁人也。然則平昌孟氏之望，而梁則所居之地。今簡傳既不本汝州梁之所居之地書其望，又不於詵字下云見隱逸傳，止云武后時同州刺史，則似簡與隱逸傳之孟詵殊非親屬矣。

陸長源傳

陸長源者，吳人，字泳祖，餘慶。天寶中為太子詹事，有清譽。

今按餘慶在陸元方傳後，自有傳。今長源傳不言其別傳，則其失與李承孟簡傳同也。

李景讓為愷孫又似曾孫

李彭傳云：從天子入蜀，後愷數年卒。彭即愷之子也。有孫景讓，景莊，景溫，別傳。

今按李景讓傳云：景讓贈太尉愷孫也。然以彭傳言之，則似景讓等乃彭之孫，而愷之曾孫也。在景讓傳則云愷孫，頗為難明矣。



張鑑為後允五世孫又似曾孫

張鑑傳云國子祭酒允五世孫也父齊邱朔方節度使東都留守

今按後允傳末云孫齊邱歷監察御史朔方節度使終東都留守子鑑別有傳以後允傳言之則鑑乃後允之曾孫非五世孫也

秦州鄉里

素胡傳云其先雍州長安人父樞仕陳為尚書左僕射

今按胡之先出於後漢司徒滂而後漢靈帝

紀光和元年二月癸丑光祿勳陳國素滂為

司徒滂字公著此素滂為陳國人而初見

於漢史甚明者也至其子渙仕魏為郎中令

本傳亦云陳郡扶樂人至渙曾孫瓌仕東魯

本傳亦云陳郡陽夏人瓌族孫湛仕宋本傳

亦云陳郡陽夏人其後湛之一族如淑洵濯

頤觀繁昂象君正敬憲樞胡凡累世皆仕江

左無人北為官者至陳亡胡始仕隋耳故昂



嘗自稱陳國賊男子然則胡之先世皆本諸
陳國未嘗遷後今新史乃云其先雍州長樂
人未嘗自何得之豈非失其實歟且自後周
平江陵隋平建鄴南朝士人過江而北仕者
衆矣故唐初此族尚多如假閭山虞世南褚
亮姚思廉王方慶顏師古陸德明之徒皆是
也而新書皆本其先里使後世有考焉獨袁
綱傳所載如是實甚悞矣

崔行功鄉里

崔行功傳云恒州井陘人兄子玄暉別有傳
今按玄暉傳則云博陵安平人二者不同未
知孰是又按宰相世系表崔損亦行公族也
而損傳亦云系本博陵無乃博陵者是耶或
者系望博陵而實則恒州耶不可得而知然
史家止當考按從一不可二者皆存而無辨
也



新唐書糾謬卷第八

七曰尊敬君親不嚴

楊隆禮嘗避諱改名而傳不載

誕即名及上壽儀紀傳皆不載

裴守真權卿傳次序

楊隆禮嘗避諱改名而傳不載

楊慎矜傳云父隆禮歷州刺史善檢督吏以嚴
辨自名開元初為太府卿任職二十年年九十

新唐書糾謬卷第七

海虞趙閏美校刊

宋咸林吳縝纂



新唐書糾謬卷第八

七曰尊敬君親不嚴

楊隆禮嘗避諱改名而傳不載

誕即名及上壽儀紀傳皆不載

裴守真權卿傳次序

楊隆禮嘗避諱改名而傳不載

楊慎矜傳云父隆禮歷州刺史善檢督吏以嚴
辨自名開元初為太府卿任職二十年年九十

宋咸林吳縝纂

新唐書糾謬卷第七

海虞趙閏美校刊

TIFFEN Color Control Patches

Blue Cyan Green Yellow Red Magenta White 3-Color Black

餘以戶部尚書致仕卒

今案宰相世系表載隆禮為崇禮。此蓋隆禮以開元特避明皇帝諱以崇易隆。理亦當然。而史家遺落其事。止書舊名。此其失也。或者謂此乃史之小疵。不足云。愚以為不然。夫史之作。豈獨止於勸懲而已哉。其制掌凡捨必使後世有考焉。方開元時。君父既名隆矣。為臣子者。亦名隆。而無所遷避。豈尊君嚴上之謂哉。今隆禮既嘗易名。而史不載。使後世

不知者。或歸罪於隆禮。或遂援之以為說。此實史氏之深責。豈止小疵而已哉。况韋思謙嘗避諱而以字行。王紹隆質亦嘗避諱改名。而史皆載於傳。以例言之。則隆禮之傳。其夫昭然矣。

誕節名上壽紀傳皆不載

禮樂志云。千秋節者。元宗以八月五日生。因以其日名節。而君臣共為荒樂。當時流俗。多傳其事。以為盛。其後巨盜起。陷兩京。自此天下用兵。



新編通志卷之六
禮儀
不息而離宮苑園。遂以荒墜。獨其餘聲遺曲。傳
人間。聞者為之悲涼感動。蓋其事遠足為戒。而
不足考法。故不復著其詳。自肅宗以後。皆以生
日為節。而德宗不立節。然止於群臣稱賜上壽
而已。

今案唐會要云。開元十七年八月五日。左丞
相涼乾曜。石丞相張說等。來請以是日為千
秋節。著之甲令。羣臣常以是日獻萬壽酒。又
憲宗元和十五年七月。詔云。朕誕辰。奉迎皇

太后宮中上壽。又文宗太和七年慶成節。是
日上於宮中奉迎皇太后宴樂。羣臣詣延英
門上壽。是蓋人主因其誕辰。感其親生。育勃
勞之恩。不敢同之常日。於是為之宴樂。以致
其愛敬之心焉。為臣子者。又喜其君父生於
是日。願其享無疆之祚。亦相率奉福獻壽。以
致其祝延之誠焉。是皆出於臣子之情。而飾
以禮文。故後世不可得而廢者也。是以累朝
沿襲。未之有改。且上壽之禮尚矣。古人每有



吉慶喜樂之事則上壽於君親以致其誠意
經所謂稱彼兕觥萬壽無疆則其比也如漢
高祖車千秋東方朔止偶同一事而猶且為
之況當君親誕育之日臣子若恬如平時不
少致其誠敬則人情禮意其可安乎由是言
之因誕日立即名上壽酒亦臣子奉君親之
禮耳未可遽削而不著也且天寶之亂盜起
兵興而唐遂衰其所以召之者蓋有由矣刑
政乖戾而任用匪人也非以立千秋節也使

當時不立節名不上壽不宴樂亦未免乎益
起而唐衰也其後肅宗文宗以至武宣懿德
昭哀八朝各嘗立誕節名亦不聞其召亂迨
其亡也亦不自誕節起然則史之所書使後
世可以為戒者在乎刑政之得失任用之賢
否而立誕節而上壽宴樂以致臣子之情禮
者非所以為戒也徒使後世有司欲考按故
事則近區區乎求之於他書是未可謂善為
史者也又按唐會要自肅宗以後有代德順



憲穆敬六朝皆不立誕節名今志以為獨德
宗不立亦未知其孰是

裴守真權卿傳次序

今裴裴權卿守真之子也而權卿傳居第五
十二卷守真傳居第五十四卷次序如此於
義無乃未安歟

新唐書糾謬卷第八

海虞趙開美校刊

新唐書糾謬卷第九

宋咸林吳績纂

九曰紀志表傳不相符合

百官志太宗定內外官數與曹確傳不同

天_下軍節度使姓名次序紀傳不同

劉總納土其州不同

宋璟傳載東巡泰山之年與紀不同

李光弼傳平秦是年月與紀不同

程知節為慈山道總管與紀不同



憲穆敬六朝皆不立誕節名今志以為獨德
宗不立亦未知其孰是

裴守真權卿傳次序

今裴裴權卿守真之子也而權卿傳居第五
十二卷守真傳居第五十四卷次序如此於
義無乃未安歟

新唐書糾謬卷第八

海虞趙開美校刊

新唐書糾謬卷第九

宋咸林吳績纂

九曰紀志表傳不相符合

百官志太宗定內外官數與曹確傳不同

天_下軍節度使姓名次序紀傳不同

劉總納土其州不同

宋璟傳載東巡泰山之年與紀不同

李光弼傳平賊是年月與紀不同

程知節為慈山道總管與紀不同



桓彥範傳中宗復位日與紀不同

宰相世系表蘇瓌字與傳不同

崔龜從傳其官與本紀不同

郭正一傳為相之年并其事與紀志不同

流敬暉慶紀表與傳不同

杜元穎為相至罷紀傳各不同

孫處約為相其官名紀傳不同

李義命相之紀傳不同

李吉甫傳星變紀志不同

乾符五年五月風電事紀志不同

垂拱二年新臺慶山事紀志不同

侯君集傳岑文本官不同

褚遂良貶官紀傳不同

柳璨官本紀與表傳不同

畢王璋子韶世系未明

搖山王彩字

元結衙珣子

員叔辛齒差悞

TIFFEN Color Control Patches

Blue Cyan Green Yellow Red Magenta White 3-Color Black

蕭穎士

李素立世系不同

崔沔傳

王方慶傳與表不同

睿祖名紀傳不同

崔行功祖表傳不同

德宗紀與李懷光傳不合

李綬世次表傳不同

素滋子均等

崔祐甫立後

竇懷貞官名與紀不同

蘇味道拜官紀傳不同

韋巨源傳州名與紀不同

李進賢被逐紀傳不同

蕭至忠父引官誤

蘇瓌蘇震世次不明

韓休父兄

劉瞻入相

TIFFEN Color Control Patches

1 2 3 4 5 6 7 8 9 10 11 12 13 14 15 16 17 18 19 20 21 22 23 24 25 26 27 28 29 30 31 32



王瑛傳年與紀不同

脩崧山玉影人不同

蕭儁為僕射表傳不同

卽康王從封紀傳不同

丙土紀志月不同

韓王更封紀傳年不同

武德時地震紀志月不同

貞觀時地震紀志日不同

石然紀志月不同

李勣等征遼東宰相表日悞

薛萬徹官及高麗城名紀傳不同

百官志太宗定內外官數與曹確傳不

同

百官志云初太宗省內外官定制為七百三十三員曰吾以此待天下賢材足矣

今案曹確傳云太宗著令文武官六百四十

三謂房喬曰朕設此待天下賢士此與百官

志所載語意同而數不同未知孰是



天平軍節度使姓名次序紀傳不同

僖宗紀乾符二年六月，滑州賊王仙芝尚居長治曹溪二州。四年正月，寇句賊黃巢陷鄆沂二州。天平軍節度使薛崇死之。五年戊二月，王仙芝伏誅。是歲，天平軍節度使張勳卒。牙將崔君裕自知州事。六年，紀滿州刺史曹全最克鄆州。殺崔君裕。廣明元年庚六月辛酉，天平軍節度使曹全最為東面副都統。中和二年寅十月，魏博節度使韓簡寇鄆州。天平軍節度使曹

全最，又之。卻將崔用自稱留後。三年，天平軍將曹存實克鄆州。四年，七月壬午，黃巢伏誅。是歲，濮州刺史朱宣逐天平軍節度使曹存實自稱留後。

今案朱宣傳云：宣為王敬武青州牙軍黃巢亂，敬武遣將曹存實率兵西入關。宣為軍候道鄆州。是時節度使薛崇拒王仙芝戰之，其將崔君裕攝州事。存實攜知兵寡，聚殺之。遂稱留後。宣以功署濮州刺史，留提帳下兵。中



卷八

和初

和初魏博韓簡東窺曹鄆引兵濟河存實迎戰于陣宣救破辛嬰城簡圍之六月不能拔引去德宗嘉其守拜天平軍節度使然則以本紀言之天平軍節度使自乾符四年丁酉至中和四年甲辰凡八年庶薛崇張揚崔君裕曹全最崔用曹存實朱宣七帥也以朱宣傳言之即自薛崇崔君裕曹存實至于朱宣止曰帥而已此其大略俱已不同至于紀稱黃巢陷韓簡寇鄆州而曹全最死傳乃

云韓簡寇鄆存實迎戰而死紀稱朱宣逆存實而自稱留後相傳乃云存實與韓簡戰死宣嬰城而簡不能拔乃拜節度使其外謬至於如此豈可以垂之後世乎

劉總納土其州名不同

崔植傳云時朝廷悉收河朔三鎮而劉總又以幽薊七州獻諸朝

今案穆宗紀長慶元年二月己卯劉總以盧龍軍八州歸于有司三月丁巳赦幽涿檀順

新舊唐書

卷八

和聖道奇



溫莫營平八州成罪以下給復一年賜盧龍
軍士錢又臬溫造傳云長慶初為幽鎮宣諭
使至范陽劉總郊迎造為開示禍福總懼由
是籍所部九州入朝而劉總傳云總上疏願
奉朝請且欲割所治為三以幽涿營為一府
請張宏靖治之溫莫為一府盧士政治之平
蒟鴉糧為一府薛平治之然則劉總所歸之
地在崔植傳則七州在李紀則八州在溫造
劉總傳則九州以李紀及劉總傳州名參考

之則十州

幽涿糧順涼
莫營平媽前

其外駁至於如此未

知何者為是且唐人著書多謂天下視河北
得失以為朝廷治亂重輕則其於當時所繫
亦大矣而史臣記述乃爾使後學無所考信
是誠可罪也哉

宋璟傳載東巡泰山之年與紀不同

宋璟傳云十二年東巡泰山璟復為留守

今案本紀開元十二年無東山泰山事其東
巡封泰山乃十三年十月也



李光弼傳平表是年月與紀不同

李光弼傳云浙東賊袁晁台州建元寶勝以建
丑為正月破剡州縣光弼遣麾下破其衆於衢
州廣德元年遂禽是浙東平二年光弼薨

今蕃代宗紀寶應元年八月辛未台州人表
是反九月癸卯陷信州十月乙卯陷溫明二
年十二月甲戌李光弼及袁晁是戰于衢州敗
之廣德元年三月丁未李光弼及袁晁是戰敗
之二年七月己酉李光弼薨十一月癸丑表
晁伏誅以此而校本傳則頗不相應未知何
者為是

程知節為蕙山道總管與紀不同

程知節傳云歷瀘州都督左領軍大將軍顯慶
二年授摠山道行軍大總管以討賀魯

今業本紀永徽六年五月癸未左屯衛大將
軍程知節為蕙山道行軍大總管以伐賀魯
顯慶元年八月辛丑程知節及賀魯部歌邏
祿處月戰于榆慕谷敗之九月癸未程知節



及賀魯戰于恒馬城，敗之。二年閏正月庚戌，右屯衛將軍蘇定方為伊麗道行軍總管，以伐賀魯。十二月丁巳，蘇定方敗賀魯于金牙山，執之。然則程知節之討賀魯，乃永徽六年也。其顯慶二年自命蘇方出討，而是年執之矣。今乃云知節顯慶二年為蔥山道大總管，以討賀魯者，誤也。且又傳云左領軍大將軍而紀云左屯衛大將軍，亦必有誤者。

桓彥範傳中宗復位日與紀不同。

桓彥範傳略云：神龍元年正月，彥範敬暉率羽林兵討賊。明日，中宗復位。

今案本紀長安五年即神龍元年正月癸卯，張柬之、崔元暉、敬暉、桓彥範等率兵討亂，張易之

、昌宗等伏誅。丙午，皇帝復于位。又中宗紀云：神龍元年正月，張柬之等以羽林兵討亂。甲辰，皇太子監國。大赦，改元。丙午，復于位。由此觀之，則討賊後三日，中宗乃復位，非討賊之明日。彥範傳誤矣。



宰相世系表蘇瓌字與傳不同

宰相世系表云蘇瓌字廷碩

今案本傳云瓌字昌容子頌字廷碩世系表必悞也

崔龜從傳其官與本紀不同

崔龜從傳云歷戶部侍郎大中四年以中書侍郎同中書門下平章事再歲罷

今案宣宗紀大中四年六月戊申戶部尚書判度支崔龜從同中書門下平章事五年十

一月崔龜從罷又宰相年表云大中四年六

月戊申戶部侍郎判度支崔龜從守戶部尚書同中書門下平章事判如故八月庚戌罷

判五年四月乙卯龜從為中書侍郎兼吏部尚書十一月庚寅龜從檢校吏部尚書同平

章事宣武節度使由此言之本紀及傳所書皆甚略唯年表為詳備至於自四年六月而

至五年十一月遂以為再歲若以杜元穎傳例言之止可謂之逾年也



郭正一傳為相之年并其事與紀志不

同

郭正一傳云永隆中遷祕書少監檢校中書侍郎詔與郭待舉參長倩魏元同並同中書門下承受進止平事平章事自正一等始永淳中真還中書侍郎

今案高宗本紀永淳元年四月丁亥黃門侍郎郭待舉兵部侍郎參長倩祕書員外少監郭正一吏部侍郎魏元同與中書門下同承

受進止平章事宰相表亦然即非永隆中此其一也又案百官志云貞觀八年僕射李靖以疾辭位詔疾小瘳三兩日一至中書門下平章事而平章事之名蓋起於此永淳元年以黃門侍郎郭待舉兵部侍郎參長倩等同中書門下平章事平章事入銜自待舉等始然則是平章事之名實始於貞觀八年以命李靖至永淳元年乃始入銜爾今正一傳遂以為同平章事始於正一等則悞矣此其二



也

流敬暉處紀表與傳不同

中宗紀云神龍二年七月流敬暉于嘉州宰相
表亦同

今案暉本傳乃流瓊州疑稽嘉州者悞

杜元穎為相至罷紀傳各不同

杜元穎傳云自帝即位不閱歲至宰相縉紳駭
異

今案本紀穆宗以元和十五年閏正月丙午

即帝位至次年長慶元年二月壬午元穎以
翰林學士戶部侍郎為相止踰年矣閱之言
歷也更也

又云甫再葬出為劔南西川節度使同平章事
今案本紀元穎以長慶三年十月罷相則是
已過二年矣非甫再葬也

孫處約為相其官名紀傳不同

孫處傳云麟德元年以西臺侍郎同東西臺三
品



今案高宗本紀麟德元年十二月太子右中
護樂彥璋西臺侍郎孫虔約同知軍國政事
又宰相表云十二月戊子太子右中護樂彥
璋檢校西臺侍郎孫虔約並同知
軍國政事尋同東西臺三品然則紀傳所書
各有未完而表始為詳備矣

岑羲命相之官紀傳不同

岑羲傳畧云進吏部侍郎中宗崩詔擢右散騎
常侍同中書門下三品睿宗立罷

今案睿宗紀景雲元年六月壬午韋皇后弒
中宗以刑部尚書裴談工部尚書張錫同中
書門下三品吏部尚書張嘉福中書侍郎岑
羲吏部侍郎崔湜同中書門下平章事宰相
表亦同殊不言以右常為同三品也

李吉甫傳星變紀志不載

李吉甫傳云前卒一歲焚惑掩太微上相吉甫
曰天且殺我

今案吉甫以憲宗元和九年十月薨而本紀



自八年至九年並無此感感之變。獨天文志有八年十月己丑。熒惑犯太微。西上將而已。若非悞書。為將以致異同。即是脫漏不載也。若以為例不書。則九年十月太白晝見。亦書于紀。例與此同。亦書當書也。

乾符五年五月風電事。紀志有不同。五行志第二十六卷。乾符六年五月丁酉。宣授宰臣豆盧瑑。崔沆制殿庭氛霧四塞。及百官班賀于政事堂。兩電如冕。卯大風雷雨拔木。

今崇德宗紀。乾符五年五月丁酉。翰林學士承旨戶部侍郎豆盧瑑為兵部侍郎。吏部侍郎崔沆為戶部侍郎。同中書門下平章事。是日兩電。天風拔木。宰相表亦同。又五行志第二十五卷。常風門云。乾符五年五月丁酉。大風拔木。又崔沆傳云。乾符五年。以戶部侍郎同中書門下平章事。斯且告麻。大霧塞庭。中百僚就班。猶慶大風兩電。時謂不祥。又豆盧瑑傳云。庶翰林學士。承旨戶部侍郎與崔沆。



皆拜同中書門下平章事。是日宣告于廷。大風雷雨拔木。然則本紀表傳及五行志第二十五卷皆以為乾符五年五月丁酉。獨五行志二十六卷以為六年。則悞也。

垂拱二年新豐慶山事紀志不同。

武后紀垂拱二年十月己巳。有山出于新豐。踪改新豐為慶山。

今崇丘行志云垂拱二年九月己巳。雍州新豐縣露臺鄉大風雷雨震電。有山湧出。紀以為

十月己巳。而志以為九月己巳。二者必有一悞。

侯君集傳岑文本官不同。

侯君集傳云君集平高昌還。為有司所劾。詔詣獄簿對。中書侍郎岑文本諫。

今案本紀貞觀十三年十二月侯君集伐高昌。十四年八月克之。十二月丁酉。俘高昌王以獻。十六年正月辛未。中書舍人岑文本為中書侍郎。專典機密。則是當十四年十二月。



校本未為中書侍郎也而宰相表又云十六年正月辛未中書舍人兼侍郎岑文本為中書侍郎專與機密然則君集傳所書者止書其兼官歟不書正官而書兼官亦恐非史法也至於本紀止書正官而不著兼官若非脫漏似亦未允也

褚遂良貶官紀傳不同

褚遂良傳云武氏立乃左遷遂良潭州都督今崇高宗紀永徽六年九月庚午貶褚遂良

為潭州都督十月乙卯立宸妃武氏為皇后宰相表載貶遂良事亦同然則傳所云悞也

柳璨官本紀與表傳不同

昭宗紀天祐元年正月翰林學士右拾遺柳璨為右諫議大夫同中書門下平章事

今崇禎傳及宰相表皆左拾遺非右也未知孰是

畢王璋子詔世系未明

宗室列傳畢王璋生二子曰詔曰孝基詔元隋



世武德時追封東平王生子道宗

今案宗室世表畢王房止有子孝基及失
名者二人無東平王韶而平王韶自是雅王
房雅王繪之子其世次甚明與傳全不同
未知孰是

搖山玉彩字

孝敬皇帝傳云趙采古文章號搖山玉彩凡五
百篇又裴光庭傳云撰搖山性則維城前執
二篇獻之

今案藝文志云裴光庭搖山性則一卷又云
搖山玉彩五百卷其搖字在傳則皆從本而
藝文志皆從手未知孰是

元結猗玕子

藝文志小說家類有元結猗玕子一卷

今案元結傳云入猗玕洞始稱猗玕子琦玕
字皆從玉此乃從犬未知孰是

員俶年齒差悞

李泌傳開元十六年悉召能言佛道孔子者相



答難禁中有員做者九歲升生詞辨注射生人皆屈

今案藝文志儒家類中有員做太玄幽贊十卷注云開元四年京兆府童子進書召試及第授散官文學直弘文館且李泌傳謂做開元十六年而年九歲則是做生于開元八年也既做以八年始生何緣四年已有進書子若以四年能進書者為是則至十六年之時做不啻九歲矣此二說者必有一悞也

蕭穎士

文藝傳蕭穎士

今案新史中皆作穎惟藝文志第五十內作穎未知孰是

李素立世系不同

李素立傳云曾祖義深父政藻為隋水部郎今案宰相世系表政藻乃素立之伯父為宜州長史政期乃素立之父為水部郎中與傳不同未知孰是又案隋朝諱忠凡郎中皆無



中字今此本有之亦恐誤也

崔沔傳

崔沔傳云後周隴州刺史士約四世孫

今案宰相世系表則並無隴州刺史士約而沔乃後周大將軍說之四世孫也說之父名楷兄名士元士謙與傳全不同

王方慶傳與表不同

王方慶傳云父弘直終荆王友

今案宰相世系表云弘直魏州刺史謚曰孝

與傳不同未知孰是

慕容祖名紀傳不同

本紀云天授元年九月追尊四十四代祖平王少子武曰睿祖康皇帝

今案后妃傳云尊武王為康皇帝號睿祖二說不同未知孰是

崔行功祖表不同

崔行功傳云祖諫之仕北齊終鉅鹿太守

今案宰相世系表行功曾祖名伯諫字士選



而無名諱之者與不同未知孰是

德宗紀與李懷光傳不合

德宗紀云興元元年二月李懷光將孟庭保以兵來追左衛大將軍侯仲莊敗之于驛店

今案李懷光傳云懷光遣將孟廷實等輕騎趨南山廷實等率輕騎趨南山廷實等引而東經卒大掠而百官遂入駱谷退帝不及還白懷光懷光怒悉罷其兵即不言有驛店之戰且其名乃是廷實非廷保未知孰是

李揆世次表傳不同

李揆傳云祖元道為文學館學士父成裕秘書監

今案宰相世系表則元道生正基正基生竄竄生成裕成裕生揆元道於揆為高祖與傳不同未知孰是

表滋子均等

表滋傳末云子均右拾遺

今案宰相世系表滋五子均太子與膳即都



字之美右拾遺郊字之乾。號州刺史。與傳不同。又藝文志注云。郊字之儀。滿子也。昭宗翰林學士。亦與表傳不同。未知孰是。

崔祐甫立後

崔植傳云。植即祐甫弟。廬江令。嬰甫子也。傳內又以植為嬰甫次子。祐甫命以主祀。

今案宰相世系表。則嬰甫乃祐甫之再從弟。而嬰甫止有植一子。其說與傳不同。以意考之。祐甫身為名相。其家號素守禮法。必不取人之長子為嗣。傳之所言。宜得其實。而表似脫誤矣。

竇懷貞官名與紀不同

睿宗紀書竇懷貞官。皆為左御史臺大夫。

今案本傳止云左御史大夫。無臺字。未知孰是。

蘇味道拜官紀傳不同

蘇味道傳。延載中以鳳閣舍人檢校侍郎同鳳閣鸞臺平章事。歲餘為真。



今案本紀延載元年三月甲申鳳閣舍人蘇
味道為鳳閣侍郎同鳳閣寫臺平章事殊不
言其檢校若以是年杜景佺周允元例言之
則皆當書此蓋闕文也

韋巨源傳州名與紀不同

韋巨源傳云坐李昭德累貶麟州刺史
今案本紀天冊萬歲元年正月戊子貶韋巨
源鄜州刺史紀傳不同推究其實則紀是而
傳悞何以言之案地理志云麟州開元十二

年析勝州之連谷銀城置且天冊萬歲元年
歲在乙未而開元十二年歲在甲子相距三
十年是時既未有麟州則巨源何由貶為刺
史乎以此知其實鄜字而悞為麟也

李進賢被逐紀傳不同

憲宗紀元和八年十二月庚寅振武將楊遵憲
反逐其節度使李進賢

今案嚴綬傳未云進賢討回鶻吏廩糧不實
次鳴砂楚殺其將楊遵憲而逐進賢大怒衆



懼攻進賢奔靖邊軍與紀所書不同

蕭至忠父引官誤

蕭至忠傳云陳吏部即引子也

今景宰相世系表引為陳吏部侍郎又景南史引庶官金部庫部中書黃門吏部侍郎則是新書傳之悞也

蘇瓌蘇震世次不同

宰相世系表蘇瓌七世孫震為河南尹

今景瓌傳瓌之子說說之子震當祿山亂時

奔靈武代宗時為河南尹而卒且瓌為相在睿宗時至代宗時不過六十餘年耳則震不當便為七世孫也由此言之世系表必有悞處况本傳以震為說之子而表乃以為慶之子此大差互其悞必矣又瓌傳末云文宗大和中錄舊德官其四代孫翔而世系表不載翔之名字此可見表之脫略又况震傳所述皆肅宗代宗時事而世系表乃以為七世孫今翔當文宗時得官而止是四世孫文宗去



睿宗尤更年遠其世次高止四世耶震之非
七世亦明甚矣

韓休父兄

韓休傳云父大智其兄大敏

今案宰相韓氏世系表則大敏乃大智之弟

劉瞻入相

劉瞻傳云為翰林學士拜中書舍人進承旨出
為河東節度使咸通十一年以中書侍郎同中
書門下平章事同昌公主薨懿宗捕太醫韓宗

紹等送詔獄瞻上疏固爭帝大怒即日賜罷以
檢校刑部尚書同平章事為荆南節度使

今案懿宗紀咸通十年六月翰林學士承旨

戶部侍郎劉瞻同中書門下平章事十一年

八月殺醫待詔韓宗紹九月丙辰劉瞻罷又

宰相表瞻自承旨為相與紀同又云十年九

月瞻為中書侍郎十一年正月兼刑部尚書

九月丙辰罷為檢校刑部尚書同平章事荆

南節度使以上並無為河東節度使一節又



無咸通十一年為中書相一節未知孰是

修搖山玉彩人不同

孝敬皇帝傳云命賓客許敬宗右庶子許國師中書侍郎上官儀中書舍人楊思儉即文思殿通采古今文章號搖山玉彩

今崇藝文志搖山玉彩注云孝敬皇帝令太子少師許敬宗司議即孟利貞崇賢館學士郭瑜頭允右史董思恭等撰其姓名惟許敬宗同外皆與傳不同未知孰是

蕭儉為僕射表傳不同

蕭儉傳云罷為尚書左僕射

今崇宰相表云罷為右僕射

鄧康王徙封紀傳不同

鄧康王元裕傳云貞觀五年始王鄧十一年後王鄧始王及徙皆同譙魏許密四王同封

今崇本紀貞觀五年二月己酉封弟元裕為鄧王元名譙王靈夔魏王元祥許王元曉密王即此鄧康王傳所書其始封者皆是也至



貞觀十一年則不然止書正月丁亥徙封元
裕鄧王元名舒王至六月己巳又書徙封元
祥江王而已其靈薨元曉本紀皆不載其徙
封疑其徙封則不同而元裕傳悞云始封徙
封皆同也靈薨又以貞觀十四年自燕王徙
封春以本傳可見然亦未見改燕
王之
兩土紀志月不同
太宗紀貞觀七年二月丁卯兩土
今案五行志乃三月丁卯未知孰是

韓王更封紀傳年不同

韓王元嘉傳云貞觀九年更封韓

今案本紀乃貞觀十年也

武德時地震紀志月不同

高祖紀武德二年九月己未京師地震

今案五行志乃十月乙未未知孰是

貞觀時地震紀志日不同

太宗紀貞觀十二年正月己未叢州地震
松州地震



今案五行志則云正月壬寅松葉二州地震
未知孰是

石然紀志月不同

太宗紀貞觀十三年四月壬寅雲陽石然

今案五行志乃三月壬寅未知孰是

李勣等征遼東宰相表日悞

宰相表貞觀十八年十一月甲子世勣周為遼
東道行軍大總管

今案本紀乃是十一月甲午以上文推之是

月有戊寅庚辰日則不復有甲子日蓋宰相
表悞也

薛萬徹官及高麗城名紀傳不同

本紀貞觀二十二年正月丙午左武衛大將軍
薛萬徹為青邱道行軍大總管以伐高麗六月
丙子薛萬徹及高麗戰于泊灼城敗之

今案高麗及薛萬徹傳皆云右武衛大將軍
獨紀以為左武衛又此紀及高麗傳皆云泊
灼城而萬徹傳作泊灼城未知孰是案地理



新唐書糾謬卷第九

海虞趙開美校刊

志第三十三卷下未有載賈耽考邊州入四
夷之路內有營州西北路一節內云泊沟城
又有登州東北路一節內有泊沟口以此觀
之似泊沟是也





© 2009 THE NATIONAL CENTRAL LIBRARY, TAIWAN, R.O.C.



國立中央圖書館

NATIONAL CENTRAL LIBRARY, TAIWAN, R.O.C.



新唐書糾謬卷第十

宋咸林吳縝纂

十日一事兩見而異同不完

肅宗紀即位事與裴冕杜鴻漸魏少游傳
不同

李峴傳謝夔甫事與毛若虛傳不同

吳士矩傳與狄兼謨傳異同且各述事不

盡

高智周傳記蔣洙等事與喬琳傳不同



李知本李華傳各載太沖而得名之因不
同

薛存誠孔戣傳各述李位事而有不同
公主傳及張茂昭傳各紀尚主而有不同
韋溫傳尉遲瑋事與陳夷行曹確傳不同
王璿傳所載石刻與五行志不同
杜慄及南蠻傳述秦匡謀事不同
崔湜及周利貞傳述內外兄不同
劉晏傳及藝文志各載包融包悖事及所

任官有不同

王晏平為韋溫封上詔書
蘇味道張錫傳悞
吳湊韓皋傳不同
蘇幹之經紀傳不同
武延秀安樂主被誅處不同
張說評許景先文兩傳不同
吳濬劉晏議王縉等罪
劉怡賈五言傳不同



文宗紀即與楊志誠傳不同

南宗紀即位事與裴冕杜鴻漸魏少游
傳不同

南宗紀云朔方留後支度副使杜鴻漸六城水
陸運使魏少游節度判官崔漪支度判官崔簡
金闕內監池判官李涵河西行軍司馬裴冕迎
太子治兵于朔方

今案裴冕傳云河西節度使哥舒翰辟行軍
司馬玄宗入蜀詔皇太子為天下兵馬元帥

拜冕御史中丞兼左庶子副之初是在河西
方召還而道遇太子平涼遂從至靈武與杜
鴻漸崔漪同辭迎曰主上厭于勤且南狩蜀
宗社神器要須有歸今天意人事屬在殿下
宜正位號有如違巡失億兆心則大事去矣
太子曰我平寇逆奉迎乘輿還京師居退儲
貳以侍膳左右豈不樂哉公等何言之過對
曰殿下居東宮二十年今多難啓聖以安社
稷而所從將士皆闕輔人日夜思歸大衆一



驗不可復集。不如因而撫之，以就大功。臣等
昧死請太子固讓。凡五請，卒見聽。太子即位，
又杜鴻漸傳云：安思順表為朔方判官，諫山
亂。皇子按軍平涼，未知所適，議出蕭關，趣豐
安。鴻漸與六城水陸運使魏少游、節度判
官崔漪、度判官盧簡全、關內監池判官李涵
謀曰：胡羯亂常，二京覆沒，太子治兵平涼，
然散地難恃也。今朔方制勝之會，若奉迎太
子，西詔河隴，北結回紇，回紇與其勁騎與大兵

合鼓而南，雪社稷之耻，不亦易乎？即具上兵
馬招輯之勢，錄軍資庫器械儲詹，凡最使滿
諸平涼，見太子，太子大悅，會裝冕，至白河西，
亦勤之朔方，而鴻漸與漪至白草，頓進謁，說
曰：朔方天下勦兵，靈州用武地，今回紇請和，
吐蕃結附，天下列城堅守，以待王命，縱為賊
據，日夜望官軍以圖收復，殿下治兵長驅，逆
胡不足滅也。太子喜曰：靈武我之關中，卿乃
吾蕭何也。既至靈武，鴻漸即與冕等勸即皇

帝位以係中外望六請見聽又魏少游傳云
累遷朔方水陸轉運副使考此數傳杜鴻漸
止為朔方判官而紀云朔方留後支度副使
魏少游本為水陸轉運副使而紀云六城水
陸運使鴻漸傳又云六城水運使裴冕以河
西行軍司馬已拜御史中丞兼左庶子為天
下兵馬副元帥赴召而還而紀止云河西行
軍司馬此位號不同也鴻漸傳云支度判官
盧簡金而紀云崔簡金此姓不同也裴冕傳

云五請而鴻漸傳云六請此勸進之數不同
也

李峴傳蕭茂甫事與毛若虛傳不同

李峴傳云鳳翔七馬坊押官盜掠人天興令謝
茂甫殺之李輔國誅其妻使訴杜詔監察御史
孫鑿鞠之直茂甫其妻又訴詔御史中丞崔伯
陽判部侍郎李暹大理卿權獻為三司訊之無
異辭妻不臣輔國助之乃令侍御史毛若虛覆
按若虛委罪茂甫言御史用法不端伯陽怒欲

質讓若虛馳入自歸帝帝留若虛簾中頃伯陽等至劾若虛傳中人失有罪帝怒叱之貶伯陽高要尉權獻杜陽尉遂李暹嶺南流莖播州今業毛若虛傳云乾元中鳳翔七坊士數到州縣間殺人尉謝奕甫不勝怒榜殺之士妻訴李輔國輔國請御史孫榮寤治獄久不具詔中丞崔伯陽與三司參訊未決乃使若虛接之即歸罪奕甫伯陽乎甚力若虛慢拒伯陽怒若虛即馳入白于帝詔姑出若虛泥訴

曰若臣出即死因殺若虛殿中而召伯陽至具劾若虛同上帝主先語叱伯陽出并官屬悉貶嶺外且李峴傳云天興令謝奕甫而毛若虛傳以為尉峴傳云中丞刑部大理為三司而若虛傳云詔中丞崔伯陽與三司參訊則中丞之外自有三司歟峴傳云孫榮直奕甫其妻又訴詔三司參訊無異辭妻不臣若虛傳云獄久不具參訊未決而若虛接之峴傳云崔伯陽高要尉權獻杜陽尉李暹嶺南

孫登播州若靈傳云官屬悉貶嶺外此皆兩傳之不同者也

吳士矩傳與狄兼暮傳異同且各述事不盡

吳湊傳末云兄淑子士矩開成初為江西觀察使饗宴侈縱一日費凡十數萬初至庫錢二十七萬緡晚年纔九萬軍用單匱無所仰事關中外共申辭得以親讓文宗帝窮治也貶蔡州別駕誅官執寔其罪不納于是御史中丞狄兼暮建言陛下擢任士矩非私也士矩負陛下而治之亦非私也請遣御史至江西即訊使杜江淮守填循習意帝聽乃流端州

今案狄兼暮傳云江西觀察使吳士矩加給其軍糧用上供錢數十萬兼暮劾奏觀察使為陛下守土宣國詔條知臨戎賞士州有定數而與奪由已詔舉一方為諸道缺望請付有司治罪士矩由是貶蔡州別駕觀二傳載士矩所犯固已不同至於有司劾治貶責次

序各有未完蓋刑修之際未嘗以二傳參校
補足其事意也

高智周傳記蔣洙等與喬琳傳不同

高智周傳云智周所善義興蔣子慎有客嘗視
兩人曰高公位極人臣而嗣少翁蔣侯官不達
後且與子慎終達安尉其子縉往見智周智周
方貴以女妻之生子挺歷湖延二州刺史生子
洙洙皆擢進士洙為尚書左丞洙永泰初歷鴻
臚卿日本使嘗遺金帛不納惟取膜一番為書
以貽其副云挺之卒洙兄弟廬墓側植松栢千
餘洙終禮部尚書封汝南公洙子鍊洙子鍊又
有清白名而高氏後無聞

今案喬琳傳末云時又有蔣鎮者洙子也與
兄鍊俱以文辭顯擢賢良方正科累轉諫議
大夫大厓中淄兩壞河中監池味苦惡韓滉
判度支慮減常賦妄言池生瑞監王德之美
祥代宗疑不然命鎮馳驛按視鎮內欲結況
故實其事表置祠房號池曰寶應靈慶云再



進工部侍郎妹婿源溥者休弟也故鎮休交
泚叛竄于鄆傷足不能進泚先得鍊而鎮左
右逃歸詔所在源休聞白泚以二百騎求得
之知不免懷刀將自刺鍊止之復謀出奔懦
不決中朝臣遁伏者休多所誅殺賴鎮救原
十五初泚與弟渙在安史時皆汙偽官鍊兄
弟復屈卽于賊云又案朱泚傳云泚借卽皇
帝位以鎮為門下侍郎同中書門下平章
事鎮為御史中丞又云泚自將逼奉天以

蔣鍊李子平為宰相然則蔣泚渙兄弟以高
智周傳言之則皆良士可嘉者在喬琳朱泚
傳言之則父子皆汙偽官為叛臣名教之所
不齒且如崔渙賢者也止為元載所惡而蔣
渙遂按其罪而逐之以是觀之則蔣渙之為
人可知而新書兩傳各書之曾無褒貶與奪
亦不明書其兩見之因後人觀之何所取
信耶

在洪事在崔言
時傳未有傳

李知本華傳各載太沖而得名之因不



同

李友李知本傳云知本趙州元氏人元魏洛州刺史靈六世孫父孝端任隋為葭嘉丞與族弟太冲俱有世閥而太冲官婚最高鄉人語曰太冲無兄孝端無弟

今系李華傳云華字遐叔趙州贊皇人曾祖太冲名冠宗族間鄉人語曰太冲無兄太宗時擢祠部郎中然則此李太冲姓名鄉郎時世及里語皆同則二傳之太冲實一人耳今

一傳以為官總最高而得稱一傳以為名冠宗族而得稱二者使後世何所從也况知本傳既備載矣華傳復言之可乎

薛存誠傳云存誠為御史中丞江西監軍高重昌妾勅信州刺史李位謀反追付仗內詰狀存誠一日三表請付位御史臺及崇果無實今案孔錢傳云遷尚書左丞信州刺史李位好黃老道教祠禱部將韋岳告位集方士圖



不軌監軍高仲諫上急變捕位劾禁中錢奏
判史有罪不容繁仗內請付有司詔還御史
臺錢與三司雜治無反狀岳生証同誅貶位
建州司馬中人愈奴此李位一事在薛存誠
傳則云高重昌劾之而存誠三表請付臺按
之無實在孔斌傳則云高仲諫上變劾位禁
中而斌請付有司治之無反狀二者未知孰
是

公主傳及張茂昭傳各記尚主而有不

同

順宗女襄陽公主始封晉康縣主下嫁張孝忠
子克禮

今案張茂昭傳克禮乃茂昭之子而孝忠之
孫且又云尚晉康郡主非縣主也

韋溫傳尉遲璋事與陳奭行曹瑄傳不

同

韋溫傳云樂工尉遲璋授光州長史溫封上詔
書



今案陳夷行傳云仙詔樂工部尉遲璋投王
府卒又捨道寶洵直當銜論奏鄭鞏嗣復嫌
以細故謂洵直近名夷行曰諫官當銜正須
論宰相得失彼賤工安足言者然亦不可置
不用帝即從璋光州長史以百緡賜洵直又
案曹確傳云文宗欲以樂工尉遲璋為王府
率捨道洵直固爭卒投光州長史由是言之
則尉遲璋初投王府卒固洵直爭之遂下除
光州長史矣韋溫何為猶封還詔書無乃史

悞記乎或者雖下除光州而尚未厭公謀故
溫封還其詔而朝廷遂已乎事雖不可得而
知然要之韋溫傳所書訖不見朝廷聽否此
若非史筆之悞則其事之終始是非必有所
未盡而後世不得不疑也

王瑤傳所載石刻與五行志不同
五行志云浙西觀察使王瑤治潤州城隍中得
方石有刻文曰山有石石有玉玉有瑕瑕即休
今案瑤本傳止云山有石石有玉玉有瑕而



已無瑕即休三字又曰街家云璠祖名蓋生
 礎礎生璠蓋避休蓋其應云然則史之為書
 所以傳信也璠之石識正宜傳信者也雖後
 却但隱晦既載之以示後則宜存其本文豈
 可或增或損以疑後世哉就使有增損而止
 一見乎書使觀者無它疑猶為未可況志傳
 皆載而其文多寡復不同使後世何所信乎
 杜棕傳云棕為荆南節度使黔南觀察使秦匡

謀討蠻兵敗奔于棕

今案南蠻傳云坦綽寇成都至新津而還回
 寇黔中經略使秦匡謀懼奔荆南在杜棕傳
 則云討蠻賊而奔在南蠻傳則云蠻寇黔中
 懼而奔則是未嘗討蠻二者既不相符且又
 觀察經略之名亦異此二說必有非其實者
 崔漫及周利貞傳述內外兄不同

崔漫傳云進其外兄周利貞
 今案利貞漫內兄也未知孰是



劉晏傳及藝文志各載包融包佶事及所任官有不同

劉晏傳末云包佶字幼正潤州延陵人父融集賢院學士與賀知章張若虛有名當時號吳中四士佶擢進士第累官諫議大夫坐善元載貶嶺南晏奏起為汴東兩稅使晏罷以佶充諸道鹽鐵輕貨錢物使遷刑部侍郎改秘書監封丹陽郡公

今案藝文志云包融詩一卷注云潤州延陵

人歷大理司直二子何佶齊名世稱二包何字幼嗣大應起居舍人融與儲光羲皆延陵人曲阿有餘杭尉丁仙芝繼氏主簿蔡隱丘監察御史蔡希周渭南尉蔡希寂安士張彥雄張湖校書郎張暈吏部常選周瑀長洲尉談戡句容有忠王府倉曹參軍殷遂硤石主簿吳光橫陽主簿沈如筠江寧有右拾遺孫處玄處士徐延壽丹徒有江都主簿馬挺武進尉申堂構十八人皆有詩名殷璠愛次其



詩為丹陽集者然則融信既見于劉晏傳未
矣今藝文志又言之非重複歟且又其間述
事互有不同不若會而為正備見于藝文志
或備載于劉晏傳末庶乎後世易於考尋且
免異同之惑也

王晏平為韋溫封上詔書

韋溫傳云為給事中王晏平罷靈武節度使以馬
馬及璽仗自隨赴康州司戶叅軍厚賂貴近決
日改撫州司馬溫封上詔書

今案王晏平傳云以功檢校常侍靈鹽節度
使父表擅取馬四百兵械七千自衛歸洛陽
御史劾之有詔流康州不即行陰求援於河
北三鎮三鎮表其因改撫州司馬給事中韋
溫薛延老盧弘宣等運詔不敢下改永州司
戶叅軍溫固執文宗諭而止以二傳校之一
則云貶康州司戶厚賂貴近一則云流康州
求援河北三鎮二者已自不同且溫傳云改
撫州司馬溫封上詔而不言朝廷從否晏平

傳則云溫等還詔改永州司戶溫固執文
宗諭而止此皆異同之甚者未知孰是兼
薛廷老盧弘宣傳皆遺此一事不載

蘇味道張錫傳悞

蘇味道傳云廷載中以鳳閣舍人檢校侍郎同
鳳閣鸞臺平章事證聖元年與張錫俱坐法繫
司刑獄錫雖下吏氣象自如味道獨席地飯蔬
為危端可憐者或后聞放錫嶺南絳降味道集
州刺史召為天官侍郎聖曆初復以鳳閣侍郎

同鳳閣鸞臺三品更拜其親侵毀鄉人墓田蕭
至忠勳之貶坊州刺史

今案張錫傳云錫久視初為鳳閣侍郎同鳳
閣鸞臺平章事坐法禁中證又疎謝鉅萬時
蘇味道亦坐事同被訊繫鳳閣俄徙司刑三
品院錫按營專道神氣不懼日膳豐鮮無貶
損味道徒步赴連席地菜食武后聞之釋味
道將斬錫既而流循州又武后紀云廷載元
年甲午三月甲申鳳閣舍人蘇味道為鳳閣侍

即同鳳閣鸞臺平章事。天冊萬歲元年乙未正月戊子，味道貶集州刺史。聖歷元年戊辰九月辛巳，試天官侍郎蘇味道為鳳閣侍郎同鳳閣鸞臺平章事。久視元年子鳳閣七月己丑，天官侍郎張錫為鳳閣鸞臺平章事。長安元年辛卯三月，流張錫于循州。七月，蘇味道按察幽平等州兵馬。長安二年癸卯十月甲寅，蘇味道同鳳閣鸞臺三品。長安四年丙辰三月己亥，貶蘇味道為坊州刺史。以宰相表考之皆同。然

則蘇味道凡再為相，其初相以延載元年甲午歲。其貶集州以天冊萬歲元年乙未歲。是年先改為聖歷，此方是時。張錫未為相也。至聖歷元年戊辰歲，味道再入相。是時張錫亦尚未入。至久視元年庚子歲，閏七月，張錫始為相。與味道共事。至長安元年辛丑歲，流錫于循州。此其大槩也。今味道傳云：證聖元年，與張錫俱坐法繫司刑獄。武后放錫嶺南，繞降味道集州刺史。此大悞也。蓋後之史臣吳

魏劉知幾之後追書其事不知味道貶集州
之因但聞錫嘗與味道同下獄而錫以高抗
不屈流竄味道以懼懼自責獲免遂阿會其
事以為坐此貶集州耳殊不知當證聖之時
則張錫未為相也味道貶集州自有所坐也
與張錫同下獄自是再入相之後久視長安
之間錫雖流竄味道獲免未嘗被責也今試
條陳之且又為旁通圖譜列其歲次年號及
二人歷官次序庶覽者昭然易見所謂證聖

之時張錫未為相者崇武后紀及宰相表張
錫傳並云錫以久視元年始為相此得其實
也而是年歲在庚子其證聖元年歲在乙未
距庚子中間六年其事殊不相屬此其一也
所謂味道貶集州自有所坐者崇武后紀及
宰相表延載元年九月壬寅貶李昭德為南
賓尉昭德時自檢
按內史貶也次年天冊萬歲元年正月
戊子貶豆盧欽望為趙州刺史韋巨源鄆州
刺史杜景佺濠州刺史蘇味道集州刺史陸

元方緱州刺史此五人皆宰相也而同時貶
斥今考其傳則四人所坐皆同豆盧欽望傳
云李昭德被罪有司劾奏欽望阿順昭德不
執正附臣同君貶趙州刺史韋巨源傳云坐
李昭德累貶麟州刺史麟州刺史也杜景
佺傳云會李昭德下獄景佺苦申救后以為
而欺左遷濬州刺史陸方傳云坐附會李
昭德貶臨州刺史此五人既同時為相同時
貶斥而四人所坐皆以昭德則味道所坐不

言可知由是言之則味道集州之貶本坐李
昭德之故而張錫安預為此其二也所謂與
張錫同下獄乃再入相之後久視長安之間
又獨得釋免未嘗被責者樂武后紀及宰相
表久視元年錫始為相時味道亦同為相至
長安元年三月錫流循州而味道一無貶責
且錫本傳亦云武后聞之釋味道而又是年
七月味道方奉使幽平亦足以驗其未嘗被
責此其三也然則味道此傳止以證聖元年

與張錫下獄一事失其實則其餘考于紀傳
 遂皆舛錯不能符合宜後人之疑惑今若差
 次其事當云證聖元年有司劾味道與豆盧
 欽望等附會李昭德生貶集州刺史召為試
 天官侍郎聖歷初復以鳳閣侍郎同鳳閣鸞
 臺平章事長安初與張錫俱生法繫司刑獄
 錫雖下吏氣豪自如味道獨席地飯蔬為危
 憐可憐者武后聞之將斬錫既而流循州釋
 味道是歲奉使幽平等州按察兵馬還二年

進同鳳閣鸞臺三品更葬其親有詔州縣治
 喪事味道因役庸過程遂侵毀鄉人墓田蕭
 至忠劾之貶坊州刺史如此則紀傳皆違相
 應而事實可以無疑也

歲次 年號

本紀內蘇蘇味道傳本紀內張張錫傳

味道歷官內庭官錫歷官內庭官

二月甲申鳳閣以鳳閣鸞臺人姓
 會人蘇味道為內庭內庭官



甲午

延載元年

正月戊子朔
外制時即同
開元元年
正月戊子朔
外制時即同
開元元年

乙未

證聖
天冊萬歲
集州刺史

正月戊子朔
外制時即同
開元元年
正月戊子朔
外制時即同
開元元年

丙申

萬歲登封
萬歲通天

丁酉

神功元年

戊戌

聖歷元年

二月辛巳改元
外制時即同
開元元年
二月辛巳改元
外制時即同
開元元年

己亥

二年

庚子

久視元年

正月壬午改元
外制時即同
開元元年
正月壬午改元
外制時即同
開元元年



辛丑

大足元年七月壬午蘇

味道按察使

長安元年

平蜀州司馬

壬寅

二年

十月甲寅
蘇味道避
月尋開覺
臺三品

張錫于循州循州

三月丙申流坐事流

傳即司馬開
寶應元年事
開元元年事

癸卯

三年

甲辰

四年

蘇味道為

坊州刺史坊州之年

三月丁亥脫未傳不記

乙巳

神龍元年

吳湊韓舉傳不同

吳湊傳云貞元十四年夏大旱穀貴人流亡帝以過京北尹韓皋罷之即召湊代皋



今案韓臯傳云拜京兆尹奏署鄧錡為倉曹
參軍錡哥歛吏乃說臯悉索府中雜錢折糶
粟麥三十萬石獻於帝臯悅之奏為典平令
貞元十四年大旱民請蠲租賦臯府帑已空
內憂恐奏不敢實會中人出入百姓遮道訴
之事聞貶撫州員外司馬由此言之則臯之
為京兆無政之甚者而吳縉傳所云乃似臯
本無過而德宗以之為過其意殊與臯傳不
同書法如是可乎

蘇幹之死紀傳不同

本紀長壽元年五月殺冬官尚書蘇幹

今案幹傳云遷冬官尚書來俊臣素忌之註
幹與柳瑯王冲通書繫獄發憤卒與紀不同
未知孰是

武延秀樂生被誅處

武延秀傳云韋后敗尚與主居禁中同斬肅章

門

今案安樂公主傳云臨淄王誅韋庶人主方

覓鏡作眉聞亂走至右延明門兵及斬其首
二說不同未知孰是

張說評許景先文兩傳不同

許景先傳云張說曰許舍人之文雖之峻峰激
流然詞音豐美得中和之氣

今案王勃駱賓王傳後張說論文處云許景
先如豈肌臆理雖穠華可愛而乏風骨與本
傳所載不同未知孰是

吳湊劉晏議王縉等罪

吳湊傳云元載賜死於是王縉楊炎王昂韓會
包佶等皆當坐湊建言法有首從從不應死一
用極刑虧德傷仁縉等由是得減死

今案劉晏傳云元載得罪詔晏鞠之晏畏載
黨威不敢獨訊更勅李涵等五人與晏雜治
王縉得免死晏請之也又王縉傳云縉敗劉
晏等鞠其罪同載論死晏曰重刑再覆有國
常與况大臣乎法有首從不容俱死於是以
聞上憫其寃不加刑乃貶梧州刺史由是言

之王縉以下以從生免死乃劉晏之請也今
吳濬傳法以為濬言則悞矣蓋當時晏濬皆
各有言但史之所叙不完爾

劉悟賈直言傳不同

劉悟傳云與監軍劉承偁不叶衆辱悟縱其下
亂法悟不堪其惡承偁與都將張問謀縛悟送
京師以問代節度事悟知之以兵圍監軍殺小
使其屬賈直言賈責悟曰李司空死有知使公
所為至此軍中將復有如公者矣悟遽謝曰吾

不欲聞李司空字少選當定即搗兵退承偁
因之帝重違其心貶承偁然悟自是頗專肆上
書言多不恭天下負罪亡命者多歸之彊列其
寃

今案賈直言傳云監軍劉承偁與悟不平陰
與慈州刺史張汶謀縛悟送闕下以汶代節
度事汶悟以兵圍承偁殺小使直言遽入責
曰司空縱兵脅天子使者是欲劾李司空耶
它日後復為軍中所指笑悟聞感悔匿承偁



於第以免悟每有過必爭故悟能以臣節光
明於朝且在劉怡傳則言其自是專肆上書
不恭彊列負罪者寃在直言傳則云悟能以
臣禮明在怡傳以為都將張問直言傳則云
慈州刺史張汶而又質責應答之詞皆不
同覽者莫知所從此蓋未嘗以兩傳互相考
究但各就本傳直加筆削故舛謬至是

文宗紀與楊志誠傳不同

文宗本紀太和七年三月辛卯幽州盧龍軍節

度使楊志誠執春衣使邊奉鸞送奚契丹使尹
士恭

今案楊志誠傳云志誠果怒望軍有媿言因
中人魏寶義及它使焦奉鸞尹士恭與紀異
同未知孰是

新唐書糾謬卷第十

海虞趙開美校刊

新唐書糾謬卷第十一

宋成林吳鎮纂

十一曰載述脫誤

衡王傳誤

唐義識字誤

常山及薛字誤

程處亮名不同

韋倫傳記襄州事誤

嚴善思傳誤

TIFFEN Color Control Patches

Blue Cyan Green Yellow Red Magenta White Black

新唐書糾謬卷第十

海虞趙開美校刊

新唐書糾謬卷第十一

宋成林吳鎮纂

十一曰載述脫誤

衡王傳誤

唐義識字誤

常山及薛字誤

程處亮名不同

韋倫傳記襄州事誤

嚴善思傳誤

TIFFEN Color Control Patches

Blue Cyan Green Yellow Red Magenta White Black

王同皎傳誤

狄仁傑傳誤

宰相世系表脫漏不載者

宰相世系雖有名而計日中脫漏者

寧王傳漏臨淄王一名

武后所撰字闕漏

杜棕傳漏拜司徒

南蠻傳漏李福收績

韓建害諸王紀書不盡

裴行立傳漏平李錡功

裴行立授沁州刺史誤

王志愔傳誤

膠東郡王道彥傳誤

孔穎達傳誤

溫暉尚涼國公主未明

李道古迫逐柳公綽及誣李德事

賈至傳漏弄汝州貶岳州

劉蕡陳少游傳脫字



李晟世系脫漏

袁朗傳悞

長孫無忌傳漏事

崔戎傳脫世次

韓暹為洗之族子

大歷十二年秋兩見

刑文偉傳闕漏

西河公主傳漏事

李光顏立功漏落

諸王有傳而無錄者

隱太子傳李執事誤

貞觀四年日食及火紀志脫字

蜀王愔傳漏晉王治一名

李子和傳脫字

霍王傳證本紀脫誤

高紀誤書戰地及漏書四將被執

衡王傳悞

十一宗諸子傳內憲宗子衡王愔



今案憲宗諸子郟王憬傳云長慶元年始王
與瓊沔娶茂滿衛湜七王同封又穆宗紀長
慶元年三月戊午封弟滿衛王然則憺之所
封衛也而書為衛則悞矣

唐義識字誤

公主傳太宗女豫章公主下嫁唐義識

今案唐儉傳及宰相世系表皆作善識然則
義字悞矣

常山及薛譚字誤

公主傳明皇帝女常山公主下嫁薛譚

今案薛稷傳作恒山主嫁薛談且唐自穆宗
以後始譚恒方明皇帝時未嘗避也譚談
二字未知孰是

程慶亮名不同

公主傳太宗女清河公主名敬字德賢下嫁程
懷亮堯麟德時陪葬昭陵懷亮知節子也終寧
遠將軍

今案程知節傳云子慶亮尚清河公主其名



不同未知孰是且又處亮所終之官當載于
知節本傳之後今載于此不唯重複且失其
所附也今若於公主傳則曰下嫁程處亮知
節子也裴麟德時陪葬昭陵於知節傳則曰
子處亮尚清河公主終寧遠將軍如此豈不
兩得其手

韋倫傳襄州事誤

韋倫傳云擢商州刺史荆襄道租庸使襄州禪
將康楚元亂自稱東楚義王刺史王政奔城道

賊南襲江陵絕漢沔餉道倫調兵屯鄧州厚撫
降賊寇益息乃繫禽楚元以獻收租庸二百萬
緡召為衛尉卿俄兼寧隴二州刺史乾元中襄
州亂詔倫為山南東道節度使而李輔國方恣
橫倫不肯謁愷之中罷為秦州刺史

今案肅宗紀乾元二年紀八月乙巳襄州防

禦將康楚元張嘉延反逐其刺史王政九月

甲子張嘉延陷荊州十二月乙巳康楚元伏

誅上元元年子庚四月戊申山南東道將張維

璉反殺其節度使史羽讀歲紀來瑱為山南東
道節度使以討張維璉又案杜鴻漸傳乾元
二年襄州康楚元等反高州刺史韋倫平其
亂然則倫傳所言康楚元作亂而倫所討平
者正肅宗紀及杜鴻漸傳所云乾元二年事
也至次年上元元年張維璉事即自命來瑱
討之矣今傳乃先叙楚元作亂討平訖始又
云乾元中襄州亂如此即不知康楚元作亂
是何年而乾元中襄州亂一節是何事以此

叅考即見差謬矣

嚴善思傳誤

嚴善思傳云燕王重福敗善思坐闕道論元吏
部尚書宋璟戶部郎中李邕簿其罪給事中韓
思復固請乃流靜州

今案睿宗紀及宰相表宋璟傳景雲元年八
月重福以反伏誅是時璟以檢校吏部尚書
同中書門下三品則是宰相也今捨璟宰相
不書而載其檢校官是捨大而錄小其誤一

也。又李邕傳云：重福謀反，邕與洛州馬崔日知捕支黨，遣戶部員外郎玄宗即位，召為戶部郎中，則是重福反時，邕未為戶部郎中，其悞二也。

王同皎傳誤

王同皎傳云：尚太子女安定郡主，帝即位，主進

封公主。

太子所中安也。

今案公主傳云：安定公主始封新寧，又新都公主傳云：神龍元年，與長寧新寧義安安樂

新平五郡主皆進封，然則當同皎初尚郡主之時，止是新寧，即非安定，即至中宗復位之後，方進安定公主。同皎傳悞也。當云尚太子女新寧郡主，帝復位，主進封安定公主。其安作定，安二說不同，未知孰是。

狄仁傑傳誤

狄仁傑傳云：聖歷三年卒。

今案本紀：聖歷三年五月癸丑，改元久視，而仁傑以九月辛丑卒。當書為久視元年卒。

宰相世系表脫漏不載者

于惟謙相中宗而于氏表不載下皆倣此

鄭榮相昭宗

武什方相武后

宰相世系雖有名而計目中脫漏者

高馮

字季輔

相太宗高宗高氏表有宰相五人而

止計四人漏此一名

寧王傳漏臨淄王一名

寧王憲傳云長壽二年降王壽春與衡陽巴陵

彭城三王同封

今集武后紀長壽二年臘月丁卯降封皇孫

成器

即寧王憲

為壽春郡王恒王成義衡陽郡

王楚王隆基臨淄郡王隆範巴陵郡王趙

王隆業彭城郡王燕則此封乃王也在憲

傳當云與衡陽臨淄巴陵彭城四王同封今

止云三王者脫悞也或曰臨淄即明皇帝史

家不欲列之降封之數故止書三王此說非

也



武后所撰字闕漏

武后傳云作墨丙塋[㊟]因[○]威惡處處率击十有二文

今案集韻丙作瓦[㊟]作因[○]威作處外又有主
人檢校歷初區士因[○]聖[○]簽[○]證[○]共十九字
然則不止十二文也

杜棕傳漏拜司徒

杜棕傳云懿宗立未幾册拜司空封鄆國公以
檢校司徒為鳳翔節度使

今案懿宗紀及宰相表皆云咸通三年二月
庚子棕守司空十月丙申棕為司徒四年閏
六月棕檢校司徒同平章鳳翔節度使然則
本傳漏其正拜司徒一節也

南蠻傳漏李福敗績

李福傳云蠻侵蜀詔福持節宣撫即拜叙南西
川節度使同中書門下平章事與蠻戰敗績貶
新王傳分司東都

今案南蠻傳止有李福械繫南蠻清平官董



成等一事外並無入寇成都敗福兵之事然則福傳所書得實而南蠻傳則訛漏矣

韓建害諸王紀書不盡

昭宗紀乾寧四年八月韓建殺通王滋沂王禔韶王彭王嗣韓王嗣陳王嗣暉王嗣周嗣延王戒丕嗣丹王允址九

今案通王滋傳云建乃將十一王并其屬至石隄谷殺之十一王謂通王滋沂王禔昭宗子韶王文宗子彭王楊憲宗子嗣韓王文宗子嗣陳王文宗子嗣

暉王文宗子周嗣延王戒丕昭宗子嗣丹王允昭宗子睦王昭宗子濟王文宗子今紀中止載九王而不記睦濟二王

蓋脫誤也

裴行立傳漏平李錡功

裴行立傳云行立重然諾學兵有法母亡泣血幾毀以軍勞累授沁州刺史

今案行立即李錡甥其授沁州刺史以平錡功也事見李錡傳今本傳遺其平錡之功止云以軍勞累授沁州刺史殊未盡其事也



裴行立授沁州刺史誤

李錡傳云擢裴行立沁州刺史

今案裴行立本傳云授沁州刺史又地理志云沁州本昌州武德五年更名唐州天祐三年朱全忠從治沁陽表更名然則是天祐三年方有沁州之名而元和之初未有沁州以此見書為沁者得其實而沁字誤也

王志愔傳誤

王志愔傳云上所著應正論又言漢成帝甥昭

平君殺人以公主子廷尉上請

今案漢書此乃武帝時言成帝誤也

膠東郡王道彥傳誤

膠東郡王道彥傳曰太宗問大臣曰查王宗子於天下可乎封德彝曰漢所封惟帝子若親昆弟其屬遠非大功不王如周卽滕漢賈澤尚不得蒞土所以別親疏也

今案周之卽滕漢之賈澤皆嘗封國有土安得謂之尚不得蒞土乎此蓋因舊書之文而

侯易之耳。舊書則曰：兩漢已降，惟封帝子及親兄弟若室宗。疎遠者非有大功，如周之邠。滕、漢之賈、澤，並不得濫封，所以別親疏也。蓋謂宗室屬疏者，須有功如邠、滕、賈、澤，乃可得封。云爾。今新書乃謂漢非大功不王，至如周邠、滕、漢、賈、澤，雖宗室，然以無功尚不得蒞土，則侯矣，殊不知邠、滕、賈、澤皆封國有土者也。

孔穎達傳誤

孔穎達傳云：太宗問孔子稱以能問於不能，以

多問於寡，有若無實若虛，何謂也？對曰：此聖人教人謙耳。

今集論語此乃曾子之語，非孔子所言也。太宗候問而穎達候對，史臣候書也。

溫曦尚涼國公主未明

溫彥博傳云：曾孫曦，尚涼國長公主。

今崇公主傳止有睿宗女涼國公主，下嫁薛伯陽，非溫曦也。然睿宗女內又有荆山公主，亦嫁薛伯陽，此二者未知孰是，無乃涼國實



嫁温贖而史悞作伯陽乎若以為然又薛稷傳云伯陽稷之子尚仙源公主而仙源公主即涼國舊封此又似非悞無乃高荆山者即温贖乎二者雖不可得而推然必有一悞矣

李道古追逐柳公綽及誣李聽事

李道古傳云柳公綽鎮鄆岳為飛譖上聞憲宗欲代之會道古自黔中觀察使入朝乃代公綽倍道入其軍公綽惶遽出財貨皆被奪李聽守安州未嘗敗道古誣逐之

今案柳公綽傳止云元和十一年為李道古代還除給事中並無被飛語及道古追逐之事又李聽傳云徙安州會觀察使柳公綽方討茶以聽典軍一二咨之聲振賊中召為羽林將軍亦無道古誣逐之事其記事者脫悞歟

賈至傳漏弃汝州貶岳州

賈至傳坐小法貶岳州司馬賈應初召復故官今案至本傳述王去榮殺人事乃至德二載

已後乾元元年二月已前事也其傳中自後更無事止是貶岳州司馬後遂言寶應初召復故官且至德二載歲在丁酉乾元元年歲在戊戌二年歲在己亥至寶應元年歲在壬寅而肅宗紀云乾元二年三月九節度之師潰于澄水東京留守崔圓河南尹蘇震汝州刺史賈至奔于襄鄧梟崔圓留守東都王師之敗相州圓懼委東都奔襄陽詔割階封尋召拜濟王傳又蘇震傳云震為河南尹九節度兵敗震與留守崔圓奔襄鄧貶濟王府長史起為絳州刺史然則至之貶岳州司馬正當至德乾元之際其貶岳州即生奔汝州而出奔之故也本傳既漏其為汝州刺史一節又失其為岳州司馬之因止云生小法而已若以肅宗紀乾元二年崔圓崔震事考之則其貶岳州之事昭然可見也

劉蕡陳少游傳脫字

劉蕡傳云號曰北司凶醜朋挺外羣臣內掣侮

天子陳少游傳云倍但諸史如江鄂州

今案外群臣字句內及倍但諸史句內必皆有脫字

李晟世系脫漏

李晟傳云詔為晟立五廟追賁高祖芝已下

今案宰相世系表晟上世名止及曾祖嵩而不及芝亦闕文也

袁朗傳誤

袁朗傳云秦王有主簿薛收李道元

今案太宗文學館學士姓名中止有主簿李道元而李道元且又元道自有本傳甚明此作道元蓋誤也

長孫無忌傳漏事

徐齊聘傳云長孫無忌元家廟毀頓齊聘言於帝詔復獻公官以無忌孫延主其祀

今案無忌本傳則全無復獻公官及以延主祀之事止有上元元年以孫元翼襲封事又案宰相世系表延即無忌孫而元翼則是曾

孫如此則無忌本傳脫此一事明矣

崔戎傳脫世次

崔戎傳云元暉從孫也

今案宰相世系表戎乃元暉四世從孫也

韓 況之族子

王任傳云韓 況族子韓臯傳以為臯從弟

今案宰相世系表則韓況與泗乃親兄弟而

臯則況之子 則泗之子然則 為臯從弟

是也而王任傳以為況 族子則誤矣

大歷十二年秋兩災

韓混傳大歷十二年秋大雨害稼十八

今案五行志無此異乃漏書也

刑文偉傳闕漏

刑文偉傳云武后時景遵鳳閣侍郎董宏文館

學士載初元年為內史

今案本紀永昌元年十月丁卯鳳閣侍郎刑

文偉同鳳閣鸞臺平章事載初元年一月戊

子刑文偉為內史今傳中不載其為平章事



止自鳳閣侍郎為內史況宏文館學士職之
細者尚且記之平章事則返不書蓋闕文

西河公主傳漏事

順宗女西河公主始封武陵郡主下嫁沈帶薨
歲通時

今案郭子儀孫錡傳略云尚西河公主長慶
三年暴卒太后遣使稟問發疾狀久乃解初
西河主降沈氏生一子錡無嗣以沈氏子
嗣然則西河公主又有再嫁郭氏一事而本

傳不載乃闕文也

李光顏立功漏落

李光顏傳云從高崇文平叛南

今案高崇文傳云光顏以後期懼罪請深入
自贖故有功今本傳不言蓋脫漏也

諸王有傳而無錄者

十一宗諸子傳中如夏悼王一儀王璉懷思王
敏之類皆有傳而無錄

今案自宗室以下諸王其間有早夭無後或

雖有名而無事者多不入錄其稍有記述者
皆有錄此似例也今夏悼王儀王懷王之類
亦略有紀叙而不入錄未知其說

隱太子傳李執事誤

隱太子傳云涼州人安興貴殺李執以衆降
今案李執傳安脩仁與貴執執送之斬於長
安又案高祖紀武德二年五月庚辰涼州將
安脩仁執李執以降然則非興貴殺執也
貞觀四年日食火及紀志脫字

太宗本紀貞觀四年正月丁卯朔日有食之癸

巳武德殿北院火

五行志記武德
殿北院火凡

今案天文志則云閏正月丁卯朔蓋紀及五
行志皆脫閏字也

蜀王愔傳漏晉王治一名

太宗紀云貞觀五年二月庚戌封子愔為梁王
貞漢王憚卸王治晉王慎申王暹江王簡代王
是同封者六王今蜀王愔傳止云五王蓋脫晉
王治一名也

李子和傳脫字

李子和傳云武德元年獻款五年從平劉黑闥有功拜右武衛將軍十一年為婺州刺史

今案武德止於九年今此云十一年疑是貞觀十一年而脫貞觀二字也

霍王傳證本紀脫悞

霍王元軌傳云武德六年始王蜀與幽漢二王同封

今案元軌在高紀武德六年八年書為元瑋

疑紀傳不脫即悞已有說見別篇外武德六年止書云封子元瑋為蜀王元慶漢王止有二王而已未嘗有所謂幽王者今傳所云幽漢二王者漢則元慶本傳云始王漢從故封陳又封道是為道孝王也幽則鳳也本傳云始王幽從故封陳又封道是為道孝王今六年本紀止書封元瑋元慶為蜀漢二王而不書鳳

在本傳則云二王同封疑本紀漏鳳一名也

高祖煥書戰地及漏書四將被執高紀武德二年十二月永安王李基及劉武周

戰于下邳敗績

今案孝基及劉武周劉世讓唐儉獨孤懷恩等傳并太宗紀考之是時武周寇陷并州十月寇晉州而夏縣人呂崇茂殺縣令反以應之孝基奉詔討崇茂攻夏縣軍城南而賊將尉遲敬德至與崇茂夾攻官軍大敗之執孝基等四人然則是時孝基在攻夏縣軍中無緣在下邳與武戰且又案諸傳孝基與賊止有夏縣一戰而敗遂被執而紀全不書況武周自入寇止到晉絳蒲澮之境即未嘗涉河而南此云戰于下邳蓋悞也乃夏縣耳其孝基等四將戰敗被執此不書亦闕文也

新唐書糾謬卷第十一

海虞趙開美校刊

新唐書糾謬卷第十二

宋咸林吳鎮纂

十二曰事狀叢複

竊見嘉祐中進新唐書表云其事則增於前其
文則省於舊愚意以為斯二者皆古良史之法
今新書既成必有以稱斯言矣蓋增事廣廣記
備言之謂也省文者詳略適中之謂也廣記備
言則後世得以考索詳略適中則無重複叢冗
之弊後世有所矜式然今徐觀其所著則增事

TIFFEN Color Control Patches

Blue Cyan Green Yellow Red Magenta White 3/Color Black

新唐書糾謬卷第十一

海虞趙開美校刊

新唐書糾謬卷第十二

宋咸林吳鎮纂

十二曰事狀叢複

竊見嘉祐中進新唐書表云其事則增於前其
文則省於舊愚意以為斯二者皆古良史之法
今新書既成必有以稱斯言矣蓋增事廣廣記
備言之謂也省文者詳略適中之謂也廣記備
言則後世得以考索詳略適中則無重複叢冗
之弊後世有所矜式然今徐觀其所著則增事



者文固未能皆如所陳往往一事數出而其大
致則同可以刊者從一者甚衆今略條其事如
左

王通

趙麗妃

獨孤懷忠

趙瓌

慶山

薛顛薛紹

沈皇后

朱濟高智周

合浦公主

裴蒙

安定公主

上官儀

韋紹崔沔

裴行儉

韋倫

劉正臣

官市

宜城公主

張錫蘇味道

冥報記

盧光啓

張楚金翰苑

李巨川

皇甫冉曾兄弟

張讀

張昌宗

崔頴

柳公綽

姜慶初

趙骅全交

嚴綬張廷珪

徐贇 紀徐整

項斯

李揆 李元道

崔良佐

高重

高定

吉中孚

王裕

韋彤

注文選五臣

裴安時

師夜光

段秀實

楊慎交

崔緞

王通

王績傳云凡通隋末大儒也聚徒河汾間做古
作六經又為中說以擬論語不為諸儒稱道故
書不顯唯中說獨傳

王勃傳云初祖通隋末居白牛溪教授門人甚
衆當起漢魏盡晉作書一百二十篇以續古尚
書後亡其序有錄亡者十篇勃完補缺逸定著
二十五篇王質傳云五世祖通為隋大儒

趙麗妃

貞順皇后武氏傳云初帝在潞趙麗妃以倡幸

有容止善歌舞閼元初父兄皆美官及妃進武
也麗妃息亦弛以十四年卒諡曰和生子瑛而
皇甫德儀生鄂王劉才人生光王皆藩邸之舊
後愛薄而妃乃專寵

太子瑛傳云初瑛母以倡進善歌舞帝在潞得
幸及即位妃父元禮兄常奴皆至大官鄂光逸
二王母亦帝為臨滿王時以色選及武惠妃寵
幸傾後宮生壽王愛與諸子絕等而太子二王
以母失職頗怏怏

王瑛傳云初太子謂明皇在潞州襄城張暉為
銅鞮令性豪殖喜賓客弋獵事厚奉太子教集
其家山東倡人趙元禮有女善歌舞得幸太子
止暉年其後生子瑛者也太子已平內難召暉
拜宮門郎

獨孤懷恩

獨孤懷恩傳懷恩謀作亂事

唐儉傳

劉世讓傳

三傳文多難以具載姑記其重複傳名而已且又每傳各有不同如元君寶或作元君寶劉世讓作劉讓懷恩縊死于獄乃云自殺劉世讓逃歸乃云武周還劉讓求罷兵唐儉為內史侍郎又或作中書侍郎如此者甚多亦難以具紀也

趙瑑

中宗和思順聖皇后趙氏父瑑尚高祖長樂公主帝為英王聘后為妃高宗於公主恩尤隆武后不喜乃幽妃內侍者瑑自定州刺史駙馬都尉貶括州絕主朝謁隨瑑之官瑑以壽州刺史與主預越王事死神龍元年進贈瑑左衛大將軍

公主傳云常樂公主下嫁趙瑑生女為周王妃后殺之進瑑括州刺史徙壽州越王貞將舉兵遣瑑書假道瑑將應之主進使者曰為我謝王與其進不與其退若諸王皆丈夫不應淹久至是王敗周興劾瑑與主連被殺

越王真傳云初貞勝徵壽州刺史趙球諭以興
兵且假道球得徽許為應球妻常樂公主亦
趣諸生王去立功故球與主皆死

慶山

五行志云重拱二年九月己巳雍州新豐縣露
臺舉大風雨雪雹有山湧出高二十丈有池周
三百畝池中有龍鳳之形承泰之異武后以為
休應名曰慶山荊州人俞文俊上言后怒流于
嶺南武后紀云重拱二年十月己巳有山出于

新豐縣改新豐為慶山故因給復一年賜酺三

日五行志云九月己巳與此不同之有說見別錄

武后傳云新豐有山因震突出后以為美祥故
其縣更名慶山荊州人俞文俊上言太后怒投
嶺外

薛顛薛紹

公主傳云城陽公主下嫁薛曜子顛封河東縣
侯濟州刺史琅邪王冲起兵顛與弟紹以所部
庸調作兵募士且應之冲敗殺都吏以滅口事

池下獄俱死

越王貞傳云濟州刺史薛顛與其弟紹謀應冲率所部庸調治兵募士冲敗下獄死顛尉馬都尉瑾之子母城陽公主封河東縣侯紹尚大太平公主擢累右玉鈐衛員外將軍以主婚不加戮餓死河南獄

沈皇后

后妃傳云代宗睿真皇后沈氏吳興人開元末以良家子入東宮太子以賜廣平王實生德宗天寶亂賊因后東都掖廷王入洛復留宮中時方北討未及歸長安而河南為史思明所沒遂失后所在

德宗紀云母曰睿真皇太后沈氏初沈氏以開元末遷入代宗宮安祿山之亂玄宗避賊于蜀諸王妃妾不及從者皆為賊所得拘之東都之掖廷代宗克東都得沈氏留之宮中史思明再陷東都遂失所在

來濟高智周

來濟傳云初濟與高智周郗處俊孫處約密宣
玆石仲覺家仲覺衍於財有器識待四人甚厚
私相與言志處俊曰願宰天下濟及智周亦然
處約曰宰相或不可冀願為通事舍人足矣後
濟領吏郗處約始以瀘州書佐入調濟遠注曰
如志遂以處約為通事舍人後皆至公輔高智
周傳云智周始與郗處俊來濟孫處約共依江
都石仲覺領產結四人驥因請各語所期處俊
曰丈夫惟無仕仕至宰相乃可智周濟如之處

約曰得為舍人在殿中周旋吐納可也仲覺使
相工規之工詰仲覺曰高之貴君不及見之來
早顯而未躋高晚顯而壽吾聞速登者易顯徐
進者少患天道也後濟居吏郗處約以瀘州參
軍入調濟曰如志擬通事舍人畢降階勞問平
生既仲覺卒而濟等益顯

合浦公主

公主傳太宗女合浦公主下嫁房遺愛并述主
驕恣謀反等事至房喬傳又載之其事大抵皆

周蓋重禮也文多不錄

裴柔

楊貴妃傳云馬嵬之難號國與國忠妻裴柔等奔陳倉縣令率吏追之意以為賊奔馬走林號國先殺其二子柔曰吾死即并其女刺殺之楊國忠傳云晞及國忠妻裴柔同奔陳倉為追兵所斬柔故蜀倡也併坎而瘞

定安公主

公主傳中宗女安定公主下嫁王同皎同皎得

罪更嫁太府御崔銳主薨王同皎子請與父合葬給事中夏彥銛曰主義絕王廟忍成崔室逝者有知同皎將拒諸泉銳或訴於帝乃止銛坐是貶瀘州都督

崔銳傳云銳尚定安公主為太府卿初主降王同皎後降銳主卒皎子繇請與父合葬給事中夏彥銛駁奏主與王氏絕喪應還崔詔可銛猶出為瀘州都督

上官儀

武后傳云后城寓深痛柔屈不取以就大事帝謂能奉已故拔公謀立之已得志即盜威福施無憚避帝亦昏懦舉能錡勒使不得專又稍不平麟德初后召方士郭行真入禁中為齋祝室人王伏勝發之帝怒因是詔西臺侍郎上官儀儀指言后專恣失海內望不可承宗廟與帝意合乃起使草詔廢之左右馳告后遽從帝自斬帝羞縮待之如初猶意其志且曰是皆上官儀教我后諷許敬宗搆儀殺之初元醫大臣佛旨不問歲屠覆道路日語及儀見誅則政歸房帷天子拱手矣

上官儀傳云麟德元年坐梁王忠事下獄成籍其家初武后得志遂牽制帝專威福帝不能堪又引道士馱勝中人王伏勝發之帝因大怒將廢為庶人呂儀與議曰皇后專恣海內失望宜廢之以順人心帝使草詔左右奔告后后自申訴帝乃悔又恐后怨志乃曰上官儀教我后由是深惡儀始忠為陳王時儀為認議與王伏勝

同府。至是許敬宗構儀與忠謀大逆。后志也。自
精遂良等元老大臣相次屠公卿。莫敢正議。獨
儀納忠禍。又不旋踵。由是天下之政歸於后。而
帝拱手矣。

韋瓘崔沔

韋瓘傳云開元二十三年敕令以邊豆之薦未
能備物宜詔禮官學士共議以聞。瓘請宗廟遠
豆皆加十二。及定宗廟獻爵所容并外族服制
等。崔沔於是亦獻議焉。既已具載于韋瓘傳。而
崔沔傳復載之。不知其說何謂。其文稍多。難以
具錄也。

裴行儉

裴行儉傳云善知人在吏部時見蘇味道王勃
謂曰二君後皆掌銓衡
王勃傳云尋加宏文館學士兼知天官侍郎始
裴行儉與選見勃與蘇味道曰二子者皆銓衡
才至是語驗

愚謂此乃裴行儉能知人之美獨書于行儉



傳可也。至王制傳又見之，則頗似重複。若以爲此語劇傳當載，則味道傳中亦當具載。今味道傳則止言行儉才之而已，其語與此不同者，蓋味道其後凡再爲相，不止於銓衡故也。然則行儉之說難得之於劇，而猶未盡於味道也。或者行儉當日品目二人，器識榮以遠到許之，未必止於銓衡，而史氏於劇傳欲必發其言，故止以銓衡日之爾。殊不知其至於味道，則又有所未盡也。况士大夫既官至清顯，則如天官典選，皆其所揭歷之地，亦無足怪者。若於行儉傳止言其素許二子以遠到，而其後果驗，豈不愈於拘二子以銓衡之日哉。

韋倫

韋倫傳云：從狩奉天，關播罷爲刑部尚書，倫在朝堂流涕曰：宰相無狀，使天下至此，不失爲尚書。後何以勸，聞者憚其公。

關播傳云：播從奉天，盧杞白志貞已已貶，而播



猶執政議者不平遂罷為刑部尚書韋倫等曰宰相不善謀使天子播越尚可為尚書耶相與泣諸朝

劉正臣

劉全諒傳云父客奴以戌留籍幽州事平盧軍以材力顯天寶十五載以客奴為柳城都郡太守攝御史大夫平盧節度使賜名正臣因襲范陽為史思明所敗奔還王元志醜殺之

劉悟傳云其祖正臣平盧軍節度使襲范陽不

克死

宮市

張建封傳云是時宦者主宮市置數百十人闖物屋左謂之白望無詔文驗覈但稱宮市則莫敢誰何大率與五十不償一又取闈閤所奉及脚傭至有重荷趨肆而徒返者有農賈一驢薪宦人以數文帛易之又取它費且驅驢入宮而農納薪辭帛欲亟去之許意曰惟有死耳遂擊宦者有司執之以聞帝怒宦人賜農帛十疋然

宮市不廢也諫臣交章列上皆不納

李錡傳云贊云貞元以後中宮市物都下謂之市
市不持符牒口含詔命取濫賺惡市紅紫之倍
其估裂以償直市之良賈精貨皆逃去不出列
屋閉者惟租稅苦窳而已又有長驅入禁中繫
所車輦賣者不平因共歐管之蒼頭女奴名馬
工車惱嘗長捕取而德宗嚴於左右前後莫
知也

宜城公主

宜城公主傳云始封義安郡主神龍元年與衣
寧新寧義安樂新平五郡主皆進封

今按此即義安郡主本傳也而又云與義安
等五郡主皆進封無乃重複乎况三宗十一
宗諸子傳中似此同時並封而入傳者多矣
未嘗如此重載也

張錫蘇味道

張錫傳云坐洩禁中語又昧謝鉅萬時蘇味道
亦坐事同被訊繫鳳閣俄徙司刑三品院錫按

營專道神氣不愜日膳豈鮮無貶損味道徒步
赴速席地茶食武后聞之釋味道將斬錫既而
流循州蘇味道傳云證聖元年與張錫俱坐法
繫司刑獄錫雖下吏氣象自如味道獨席地飯
蔬為危憐可憫者武后聞放錫瘡而饒降味道
集州刺史

冥報記

藝文志第四十八卷雜傳記內有唐臨冥報記
二卷

今宋第四十九卷小說家又有唐臨冥報記
二卷

盧光啓

藝文志小說家有盧光啓初舉子一卷注云字
子忠相昭宗

今宋光啓自有傳此注乃重出也

張楚金翰苑

藝文志第四十九卷類書中有張楚金翰苑七
卷

今案第五十卷總集中又有張楚金翰苑三十卷未知何者為是

李巨川

藝文志第五十卷有李巨川四六集二卷注云韓建華州從事

今案李巨川已見版臣傳此注重出也

皇甫冉曾兄弟

藝文志第五十卷有皇甫冉詩三卷注述皇甫冉并弟曾等事六十餘字

今案冉曾兄弟藝文傳自有傳此注重出也

張讀

藝文志有張讀建中西狩錄十卷注云字聖用僖宗時吏部侍郎

今案張薦傳末讀自有傳此注重出也

張昌宗

藝文志有張昌宗古文紀年新傳三卷注云昌宗冀州南宮太子舍人

今案文藝張昌齡傳自有昌宗事此注重出



也

崔穎

藝文志有崔穎詩一卷注中述穎無行弃妻等

事此重出也
今案文藝五浩然傳末穎自有傳已具載此

柳公綽

柳公綽傳始生三日伯父子華曰興吾門者此
兒也至子華傳又曰子華公綽諸父也豈非兒

文兵

姜慶初

玄宗女新平公主傳叙姜慶初事

今案姜敏傳末慶初傳又載之此重出

趙麟全交

趙宗儒傳云父華字雲卿少與殷寅顏真真卿
柳芳陸據蕭穎士李華即軫善時人語曰殷顏
柳陸李蕭即趙謂能全其交也

今案蕭穎士傳云嘗兄事元德秀而交殷寅



顏真卿柳芳陸據李羊邵軫趙麟時人語曰
嚴顏柳陸李蕭邵趙以能全其交也頓士傳
既載之矣又於宗儒傳附見之此重出也

嚴綬張廷珪

嚴綬傳末載李進賢事

今案張廷珪傳末亦載之此蓋重出也

徐贇記徐整

徐贇記傳云惠之弟齊明子明子整皆以學聞
女弟為高宗婕妤亦有文藻世以擬漢班氏

今案徐整傳末云齊明姑為太宗充容仲為
高宗婕妤皆明國史識者以整父子如漢班
氏此亦重出也

項斯

藝文志云項斯詩一卷注云字子遷江東人會
昌丹徒尉

今案揚敬之傳末已叙斯之字及鄉里等事
今藝文志又載之此重出也

李揆李玄道



李揆傳云系出隴西為冠族士客滎陽祖道
為文學館學士

今案李玄道自有傳在褚亮傳末其文曰李
道者本隴西人世居鄭州然則揆傳與
道傳既畧相引綴道傳已云本隴西人世
居鄭州揆傳又言之豈非冗文乎

崔良佐

藝文志雜史類內崔良佐三國春秋注云良佐
涿州安平人凡二十六字

今案文藝直元翰傳中已叙良佐始末事六
十餘字甚悉今藝文志又載之蓋重出也

高重

藝文志春秋類內云高重春秋纂要四十卷注
云字文明士康五代孫凡四十二字

今案高重已附見于士康傳末其叙說甚詳
此注重出也

高定

藝文志易類云高定周易外傳二十二卷注云

鄧子京北府參軍

今案高定自有傳附鄧傳後此注重出也

吉中孚

藝文傳下盧綸末云吉中孚鄆陽人官戶部侍郎

今案藝文志云吉中孚詩一卷注云楚州人始為道士後官校書郎登寧解詠議大夫翰林學士戶部侍郎判度支貞元初卒此說自與盧綸傳末不同且又中孚等當大歷時與

昔發與同號十才子其家世及聲運皆已略見于綸傳矣如中孚之事宜刑定從一而乃重複兩見且又其說異同如此非所謂刊修者也

王裕

公主傳同安公主下嫁隋州刺史王裕隋司徒東之子終開府儀同三司

今案王方翼傳云祖裕蒲州刺史高同安大長公主官開府儀同三司卒謚曰文比二傳

自可刪就一見足矣不必兩載之也

章形

儒學章形傳形京兆人四世從祖方質為武后時為宰相

今案章雲起及孫方質自皆有傳雲起京兆萬年人孫方質光宅初為鳳閣侍郎同鳳閣鸞臺平章事今形傳止可云章形光宅宰相方質四世從孫餘皆可刪去也

注文選五

藝文志有五臣注文選三十卷注其述五臣官位姓名共四十字

今案文藝呂向傳末又載此五人姓名蓋重出也

裴安時

藝文志第四十七卷裴安時左氏釋疑七卷注云字適之大中江陵少尹

今案第四十八卷又有裴安時史記訓纂二十卷元魏書三十卷其注亦與上文同蓋重



出也

帥夜光

藝文志第四十九有帥夜光三元異議三十卷
長

并注十七字

今案夜光在方枝張果傳後自有傳此注不
惟重出故與傳不同未知孰是

段秀實

段秀實傳云秀實嘗以禁兵寡弱不足備非常
言於帝曰文多不錄世多其謀

今案兵志已具載秀實之說而傳又具述之
其文意皆同蓋重出也

楊慎交

長寧公主傳述下嫁楊慎交及貶官等事

今案楊恭仁傳又載慎交歷官貶官等事此
蓋重出也

崔徽

藝文志有崔徽制詰集十卷注叙徽事四十字
今案李德裕傳後已有崔徽事七十餘字此

注蓋重出也

新唐書糾謬卷第十二

海虞趙閣美校刊

新唐書糾謬卷第十三

宋咸林吳鎮集

十三曰宜削而返存

安樂公主覽鏡作眉

林蘊矜氏族

令狐德棻宜州人

杜審權手自下簾

蔣洙父基植松柏

姚崇傳



注蓋重出也

新唐書糾謬卷第十二

海虞趙閣美校刊

新唐書糾謬卷第十三

宋咸林吳鎮集

十三曰宜削而返存

安樂公主覽鏡作眉

林蘊矜氏族

令狐德棻宜州人

杜審權手自下簾

蔣洙父基植松柏

姚崇傳



嚴綬李道

宋之慈為刺史救婢

韓滉乘馬李巖服裘

玉王贊中不字

楊恭仁為雍州牧事

安樂公主薨鏡作扇

安樂公主傳云臨淄王誅韋庶人主方鏡鏡作扇聞亂走至右延明門兵及斬其首追貶為悖逆庶人

今案元宗紀云乃夜率劉幽求等入苑中

宗率摠蓋羽林兵會兩儀殿持宮宿衛兵皆起應之遂誅韋氏又韋氏傳云俄而臨淄王引兵夜破玄武門又劉幽求傳云臨淄王入誅韋庶人預象大禁是夜號令詔敕一出其手然則元宗之起事在夜而公主方鏡鏡作扇何為哉斯必妄也設使其事誠然尚不足書而况於妄乎

林蘊矜氏族

林蘊傳云蘊解給嘗有姓崔者矜氏族蘊折之曰崔杼祇齊君林放問禮之本優劣何如邪其人俯首不能對

今案凡史之所紀必繫乎興亡治亂禮樂政刑褒貶勸懲賢惡邪正有益於名教有考於後人則雖多書而無害若安樂公主薨鏡作眉林蘊於氏族之類雖連編累牘書之何補於事乎是徒汗簡繁而貽譏請也

令狐德棻宜州人

令狐德棻宜州人

今案地理志華原乃京兆府之屬縣也其注云義寧二年以華原宜君同官置宜君郡并置土門縣以隸之武德元年曰宜州貞觀十七年州廢省宜君土門以華原同官隸雍州然則宜州雖嘗置數年然終於廢者則其名不當復存當曰雍州或京兆華原人可也

杜審權手自下簾

杜審權傳云或晝日少息則顧直將解簾即旁



無人自起微鉤手擁簾徐下乃退

今案此亦人之閒居燕處常事末節又何足
載於史乎

蔣洌父墓植松柏

高智周傳末蔣洌父挺之卒洌兄弟墓側植
松柏十餘

今案丘墓之植松柏亦足紀歟若其以多為
貴則又非聞也

姚崇傳

姚崇傳云况未積年而木自當蠹乎

今案此一句中當有刊修之字不當冗長如
此也

嚴綬李達

嚴綬傳載其未貴時于李達而達不禮既顯後
達謁綬而綬不禮以報之之事首末凡百餘字
不似何預於興亡治亂而載之歟

宋之慈為刺史教婢

宋之問傳後叙之慈為刺史教歌婢事

今案此於興亡治亂何所損益而記之邪

韓況東馬李巖服喪

韓況傳云自始任至將相乘五馬無不終櫬下
李巖傳云為參軍時製一喪服終身

今案史之為書如此等事亦當記邪

五王贊中不字

五王贊云五王提衛兵中興唐室不淹辰其謀
深至不盡誅諸武使天子藉以為底何其淺耶
譽于一啓為豔后登兒所乘無亦安神奪其明

厚章氏喜以興先天之業乎不然安李之功贊
於漢乎物遠矣

今案所謂不然安李之功贊於漢乎物其不
字可削也

楊恭仁為雍州牧事

宰相表貞觀九年七月辛巳恭仁罷為雍州牧
今案宰相楊恭仁以武德二年自黃門侍郎
涼州總管還領納言六年四月入為吏部尚
書兼中書令檢校涼州諸軍軍事至九年七



月罷自從表內不見復入為何官至此忽有此罷為州牧一事且案楊崇仁本傳止有武德末拜雍州牧而無貞觀九年為雍州牧事然則此九年七月罷者乃武德九年七月罷而貞觀九年七月崇仁罷一事本無之乃悞書也況本紀內亦不書即可見宰相表悞到此一事可削也

新唐書糾謬卷第十三 治虞趙閻吳校刊

新唐書糾謬卷第十四

宋咸林吳續纂

十四曰當書而返闕

九官貴神

穆宗改名

宰相表闕文

王思禮傳闕文

兩五十二日而不書月

蘇定方傳

月罷自從表內不見復入為何官至此忽有
此罷為州牧一事且案楊崇仁本傳止有武
德末拜雍州牧而無貞觀九年為雍州牧事
然則此九年七月罷者乃武德九年七月罷
而貞觀九年七月崇仁罷一事本無之乃悞
書也況本紀內亦不書即可見宰相表悞到
此一事可削也

新唐書糾謬卷第十三 治虞趙閻吳校刊

新唐書糾謬卷第十四

宋咸林吳續纂

十四曰當書而返闕

九官貴神

穆宗改名

宰相表闕文

王思禮傳闕文

兩五十二日而不書月

蘇定方傳

薛大鼎傳

五行志

李子和傳

馬周傳

太子監國時宰相紀傳闕載

紀傳漏記蕭瑀事

李勣傳

長孫無忌傳

百官志

封德彝傳

忠義呂子臧傳漏載馬元規

鄭元璠朱榮傳

劉潼傳

九官貴神

崔龜從傳云大和初遷太常博士最明禮家法
草定九官皆列星不容為大祠詔可其議九官
遂為中祠

今案新書全不載九官貴神之所本而其進

新書表畧云名篇立傳因章增損義類凡例具載別錄然其別錄今世罕傳皆不知其刊削之所謂今龜從傳既述其事則它志傳中亦當因事著九宮之始庶其本末相證而後世可考焉况九宮之神自唐中葉以還世世崇奉人主嘗所親祝禮次吳天上帝列為大祠迄今不改其禮蓋亦甚重此正古所謂有其舉之莫敢廢而史氏所宜紀錄者也後世欲有所考據捨史籍奚適哉今新書直削而不述使一代鉅典湮晦不傳後學無復稽考罔然不知其所本實闕文也

穆宗改名

穆宗紀云穆宗皇帝諱恒始封建安郡王進封遂王

今案憲宗紀元和元年八月丁卯進封子遜安郡王宥為遂王卿穆宗也延安建安元和七年立遂王宥為皇太子十五年正月庚子憲宗崩閏月丙午皇太子卽皇帝位子太極

殿以上穆宗之為皇太子其名宥也及本紀則諱恒新史又不載改名年月今案澄王憚傳云初憚名寬深王察洋王褒絳王索達王審元和七年並改今名以此推之當是元和六年惠昭太子既薨七年乃立遂王為皇太子因此並與諸子改名皆從心為文而穆宗之名心是此時所改以唐會要考之則可驗矣蓋新史凡諸帝在潛之日諸事多所謂畧不復詳述故不能見尔然既為一朝之史凡

人主或皇太子之名豈細故哉當明加紀述使後人開卷而歷歷可考今乃削而不著使覽者莫見本末則難免闕文之議也自後文傳昭六帝在潛與本紀所載之諱皆不同又

宰相表闕文

長孫無忌傳晉王為皇太子無忌自司徒為太子太師同中書門下三品房喬傳自司空為太子太傅知門下省事蕭瑀傳自特進為太子太保李勣傳自兵部尚書為特進太子詹事並同



中書門下三品

今案宰相表內止載蕭瑀李勣二人所命之官而無忌喬則不載此乃當書實闕文也

王思禮傳闕文

王思禮傳云在太原器甲完精儲粟至百萬斛云

今案鄧景山傳云思禮在太原儲詹盈行諸輸半以實京師此一事當載於思禮本傳今言之不盡實闕文也

雨五十二日而不書月

五行志第二十四云貞元二年五月乙巳雨至于丙申

今案五行志載元和十二年八月壬申雨至于九月戊子自壬申至戊子止十七日猶且明書月以謹其事今自乙巳至丙申凡五十二日若乙巳在五月中旬後則事閏五六月凡三月豈可不明書丙申所係之月使後世何由而知哉實闕文也

蘇定方傳

蘇定方傳云定方討賀魯勳兵進至雙河與彌射婁真合

今以定方傳上下文考之不見彌射婁真是何人漢兵邪漢將邪蕃兵邪蕃將邪戎人部族名邪及以西突厥傳考之乃漢所遣將二人阿史那婁真然則在定方傳則皆不書姓豈非闕文也乎

薛大鼎傳

齊王祐傳長史薛大鼎屢諫不聽帝以輔王無狀免之

今案薛大鼎本傳則無之此當書也

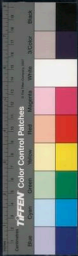
五行志

太宗本紀貞觀三年六月己卯大風拔木

今案五行志不載此一事以武德二年十二月壬子大風拔木例推之則當載蓋闕文也

李子和傳

本紀貞觀六年正月癸酉靜州山獠反右武衛



將軍李子和敗之

今案李子和傳不載此一事蓋闕文也

馬周傳

本紀貞觀十八年十一月甲午馬周為遼東道行軍大提督

今案馬周傳不載此一事蓋闕文也

太子監國時宰相紀傳闕載

宰相表貞觀十九年二月乙卯士廉攝太子太傅劉洎馬周太子左庶子許敬子右庶子高季

輔少詹事張行成同掌機務

今案是時太宗親征高麗而皇太子監國于定州故以士廉洎周等佐之是亦宰相之任也故新書載之宰相表者以此然而不載於紀者何哉又案士廉洎周敬宗傳皆載其輔太子監國同掌機務之事惟季輔行成傳不載亦闕文也

紀傳漏記蕭瑀事

宰相表貞觀二十年四月甲子瑀罷太子太保



今案本紀乃蕭瑀傳皆無此一節蓋闕文也

李勣傳

本紀貞觀二十一年三月戊子李世勣為遼東道行軍大提管以伐高麗

今案宰相表及高麗傳皆同而世勣本傳則

不載蓋闕文也

長孫無忌傳

本紀貞觀二十二年正月丙午長孫無忌檢校中書令知尚書門下省事宰相表亦同

今案無忌傳不載此一事然至於述高宗卽位後乃云進無忌太尉檢校中書令猶知門下尚書二省既云猶知二省則是前知曾知二省矣本傳闕文無疑也

百官志

太宗本紀云高祖以謂太宗功高古官號不足以稱乃加號天策上將

今案天策上將亦官號也以翰林學士例言之亦當見于百官志今百官志不載實闕文



也

封德彝傳

高祖紀武德六年四月癸酉封德彝為中書令
今案同時宰相裴寂蕭瑀楊恭仁傳各載其
所命之官獨封德彝傳無為中書令一節蓋
闕文也

忠義呂子臧傳為載馬元規

高祖本紀武德元年十月壬午朱粲陷鄧州
封史呂子臧死之

今案呂子臧傳同時死於鄧者又有慰撫使
馬元規一人其守職死事與子臧同而不得
載名於紀豈獨闕文而已哉是無以旌忠節
而助風教也

鄭元璠朱粲傳

高紀武德元年十二月辛巳鄭元璠及朱粲戰
于高州敗之

今案鄭元璠及朱粲傳皆無此一戰蓋闕文也

劉潼傳



鄭喬傳云宣宗初劉潼由鄭州刺史授桂管觀察使喬卒固爭潼被責未久不宜付虜康察帝已遣使者頒詔追罷之

今案劉潼傳止云為靈武節度使坐累貶鄭州刺史改湖南觀察使而漏此桂管觀察使追罷詔命一事不載蓋闕文也

新唐書糾謬卷第十四

海虞趙開美校刊

新唐書糾謬卷第十五

宋版林吳編纂

十五曰義例不明

中宗紀前與諸帝紀詳略不同

宗室有書姓或不書姓者

一事兼該諸傳而諸傳中有載不載者

皇后傳所書不同

苑卒書法不同

溫王不立紀傳

鄭喬傳云宣宗初劉潼由鄭州刺史授桂管觀察使喬卒固爭潼被責未久不宜付虜康察帝已遣使者頒詔追罷之

今案劉潼傳止云為靈武節度使坐累貶鄭州刺史改湖南觀察使而漏此桂管觀察使追罷詔命一事不載蓋闕文也

新唐書糾謬卷第十四

海虞趙開美校刊

新唐書糾謬卷第十五

宋版林吳編纂

十五曰義例不明

中宗紀前與諸帝紀詳略不同

宗室有書姓或不書姓者

一事兼該諸傳而諸傳中有載不載者

皇后傳所書不同

苑卒書法不同

溫王不立紀傳

姚南傳書獨孤后

太宗紀起微懿事

中宗紀前與諸帝紀詳略不同

本紀云中宗大和大聖大昭孝皇帝諱顯高宗第七子也母曰則天順聖皇后武氏高宗崩以皇太子即皇帝位

今案諸帝紀初必書其始封或遷徙改名道爵及歷官次序等事然後乃記即位而中宗自高宗時封周王又徙英王改名哲武后時復名顯之類以諸帝紀例皆宜備書今乃畧而不述未知其故

宗室有書姓或不書姓者

太宗紀貞觀二年正月癸丑吐谷渾寇岷州都督李道彥敗之八年十二月辛丑持進李靖為西海道行軍大總管膠東郡公道彥為赤水道行軍總管以伐吐谷渾十二月十一日己巳明州山獠反交州都督李道彥敗之

今案道彥即淮安王神通之子故八年為赤



水道總管時紀不書姓然二年十二年則又
皆書姓何也

一事兼該諸傳中有載不載者

長孫無忌傳云太宗曰朕當評公等否可以相
規謂高士廉心術警悟臨難不易節所乏者骨
鯁耳唐儉有辭善和解人酒杯流行發言可意
事朕二十年未嘗一言國家事楊師道性謹密
自能無過而情不更事緩急非可倚岑文本敦
厚文章論議其所長也薛稷經遠自當不負於
物劉洎整正其言有益不輕然諾於人能自補
闕焉周敏銳而正評裁人物直道而行所任皆
稱朕意褚遂良鯁亮有學術竭誠親於朕若飛
鳥依人自加憐愛無忌應對機敏善避嫌求於
古人未有其比摠兵攻戰非所善也

今案太宗所評諸人短長惟揚師道一人載
入本傳然亦有不同其外諸人皆不見於本
傳未審當載之歟不當載歟此亦義例之不
明者也

皇后傳所書不同

哀帝紀云母曰皇太后何氏又昭宗十七子傳云積善皇后生裕及哀皇帝

今案后妃傳不凡所生必書曰生某宗某王某公獨何皇后傳不書其生德王裕及哀帝不審其義例何謂也

薨卒書法不同

太宗紀貞觀元年六月辛丑封德彝薨又公主傳中宗女定安公主嫁大府卿崔銳主薨又崔祐甫傳是歲被疾薨年六十

今案封德彝傳云貞觀元年遘疾卧尚書省帝親臨視命高華送還第卒年六十又崔行功傳末云孫銳尚定安公主卒崔祐甫病及卒然則封德彝在本紀則書薨在本傳則書卒定安公主在本傳則書薨在崔銳傳則書卒崔祐甫在本傳則書薨在其子傳則書卒不知其義例謂何新書之內此比甚多不可遽數今但畧舉其一二以見其書法之駁雜

難明也

溫王不立紀傳

三宗諸子傳云。中宗四子。韋庶人重潤。後宮生重福。重俊。殤帝。

今案新書凡列帝諸子。間有史失其傳者。亦必標其名。而著其遺逸。無傳之因。不直爾。臨其名也。今此所謂殤帝者。乃重茂也。始封北海郡王。神龍初。進封溫王。中宗崩。韋后矯遣詔立之。為皇太子。遂即皇帝位。既而臨淄王

以兵討亂。韋氏敗。睿宗即位。復封為溫王。景雲二年正月。徙封襄王。開元二年七月丁未。薨。追冊為殤帝。重茂之立。凡二十餘日。比於諸王事。亦稍殊。若以前史昌邑王。北鄉廣例推之。其始封。進爵。及平生事。遠則宜列之。為傳。其即位後所行之事。則當編之於中宗睿宗之紀。今此傳但記殤帝二年。其餘則皆略而不述。亦不顯其名。及隱晦無傳之因。返更不若列帝諸子之失傳者。使後世覽者莫知



瑋帝之為難此又書法之不可曉者也

姚南仲書傳書獨孤后事

姚南仲傳云大歷十年獨孤皇后崩

今案本紀大歷十年十月丙寅貴妃獨孤氏薨丁卯追冊為皇后后妃傳所載亦同然則獨孤氏當薨時止貴妃耳安得遂書為崩此蓋不惟義例之不明蓋未嘗考其位號先後而書也

紀魏徵薨事

太宗本紀貞觀十七年正月戊辰魏徵薨

今案新書例本紀惟書宰相而它官不書今據宰相表徵以十六年九月丁巳罷為太子太師矣故於十七年正月表內更不書此徵薨一節蓋謂非宰相故也而本紀十六年九月不書徵薨至十七年薨則是尚以為宰相乎若尚以為宰相當書則表內不當記云罷為太子太師至十七年正月猶當書其薨於表如此則於表方允於例為合若以為已罷



宰相不當書則本紀內當記其十六年罷為
太子太師而十七年則不當更載其薨也此
一事進退皆無所據依紀表二者必有一誤
矣

新唐書糾謬卷第十五

海虞趙開美校刊

新唐書糾謬卷第十六

宋咸林吳編纂

十六曰先後失序

郭正一未相前對策今傳在為相之後

僕固懷恩為頭副元帥及橫水之戰紀傳

前後不同

盧坦傳叙李錡柳晟關濟美事失序

蔣乂傳記張李孝忠事失序

元載傳殺李少良失序

宰相不當書則本紀內當記其十六年罷為
太子太師而十七年則不當更載其薨也此
一事進退皆無所據依紀表二者必有一誤
矣

新唐書糾謬卷第十五

海虞趙開美校刊

新唐書糾謬卷第十六

宋咸林吳緝纂

十六曰先後失序

郭正一未相前對策今傳在為相之後

僕固懷恩為頭副元帥及橫水之戰紀傳

前後不同

盧坦傳叙李錡柳晟關濟美事失序

蔣乂傳記張李孝忠事失序

元載傳殺李少良失序

記火災年次不倫

柳渾傳記事失序

郭正一未相前對策今傳在為相之後
官等事次乃云劉審禮與吐蕃戰青海大敗高
宗呂群臣問所以制戎正一曰云云文劉賢
皇甫文亮等議亦與正一合命納之

今案高宗紀儀鳳三年歲在丙寅李敬

玄劉審禮及吐蕃戰于青海敗績審禮死之

又承隆元年歲在丙辰正一為平章事承淳元年

歲在壬午正一遷官而劉賢賢亦以是年十月方

為平章事其皇甫文亮亦非同時為相之人

由是而言則審禮既死在承隆承淳之前相

去頗遠而正一齊賢此對乃未為相時事非

為相後所言其證甚明今書於承隆承淳之

之後失其次序矣

僕因懷思為副元帥帥及橫水之戰紀
傳前後不同



僕因懷恩俾云於是雍王以元帥為中軍拜懷
恩同中書門下平章事為之副時諸節度皆以
兵會次黃水

黃即橫
字之候

今案代宗紀寶應二年十月辛酉雍王遣討
史朝義甲戌敗史朝義于橫水十一月僕因
懷恩為朔方河北副元帥在本紀則懷恩先
破賊後為副元帥在傳則先為副元帥而後
破賊二者未知孰是

盧坦傳言李錡柳晟閻濟美事失序

又盧坦傳云坦為中丞時帝罷諸道長吏代還
進奉既而乃述有司毀李錡祖墓坦上疏諫止
之事

今案憲宗紀元和二年十二月甲申李錡伏

誅三年正月癸巳大赦罷諸道受代進奉錢

其次序自如此而坦傳失之矣

蔣乂傳記張孝忠事失序

蔣乂傳云貞元九年擢右拾遺張史館傳撰德
宗重其職先呂見延英乃命之張孝忠子茂宗



尚義章公主母亡遺占丐成禮帝念孝忠功即日召為左衛將軍許主下降又上疏以為墓綾禮本綾金華未有奪喪尚主者繆慙典禮違人情不可為法

今案張孝忠傳云貞元二河北蝗民餓死如積孝忠勞與其下同粗淡日膳裁豆錯而已人服其儉推為資將明年檢校司空詔其子尚義章公主孝忠遺妻入朝執親迎禮賞養甚厚五年為將佐所感以兵襲蔚州入之然

則孝忠傳所記年次甚明其茂宗尚主及親迎成禮殆止在貞元三年四年之間爾蔣又傳則載之貞元九年之後失其序矣

元載傳殺李少良失序

元載傳云大歷八年吐蕃寇邠寧議者謂三輔巴西無襟帶之固於是載議河隴利官既而叙載借越不法等事然後云會李少良上書誣其醜狀載怒奏殺少良道路目語不敢復議

今案代宗紀大曆六年五月殺李少良今此



傳先述八年吐蕃事，後述李少良事，則失其序矣。

記火災年次不倫

五行志第二十四記貞元十三年十九年火事，然後記二年七月洪州火事，此亦記錄之失序也。

柳潭傳記事失序

柳潭傳云，本名載，朱泚亂潭匿終南山，羸服步至奉天，賊平乃更名，貞元元年遷兵部侍郎，封宜城縣伯。李希烈據淮蔡，闢播州李元平守汝州，潭曰：「是大衛王而賈石者也，往必見禽，何賊之據，既而果為賊縛。」三年，以本官同中書門下平章事。

今案本紀建中四年是歲正月庚寅，李希烈

陷汝州，執刺史李元平，十月，涇原節度使姚

令言反，犯京師，戊申，如奉天，朱泚反，興元元

年甲六月，姚令言、朱泚伏誅，貞元元年乙二

年丙三月，丁正月，兵部侍郎柳潭同中書門



下平章事。又案關播傳。叙播用李元平守汝
為李希烈所縛。然後述從幸奉天事。然則元
平失守。在朱泚反之前。又矣。今渾傳則先叙
朱泚建中四年十月反事。又及貞元元年事。
然後述建中四年正月己前用李元平事。此
失其序矣。

海虞趙開美校刊

新唐書糾繆卷第十六

新唐書糾繆卷第十七

宋咸林吳纘纂

十七曰編次未當

蕭瑀傳書太子師保等事

太子三太三少次序

孟詵無隱蔡而入隱逸傳

李栖筠傳方清事

僕固懷恩馬存亮贊失所附

蕭瑀傳書太子師保等事

TIFFEN Color Control Patches

下平章事。又案關播傳叙播用李元平守汝
為李希烈所縛。然後述從幸奉天事。然則元
平失守。在朱泚反之前。又矣。今渾傳則先叙
朱泚建中四年十月反事。又及貞元元年事。
然後述建中四年正月己前用李元平事。此
失其序矣。

海虞趙開美校刊

新唐書糾繆卷第十六

新唐書糾繆卷第十七

宋咸林吳纘纂

十七曰編次未當

蕭瑀傳書太子師保等事

太子三太三少次序

孟詵無隱蔡而入隱逸傳

李栖筠傳方清事

僕固懷恩馬存亮贊失所附

蕭瑀傳書太子師保等事

TIFFEN Color Control Patches

蕭瑀傳云晉王為皇太子拜太子太保同中書門下三品帝曰三師以德導太子者也禮不尊則無所取法乃詔師入謁太子出門迎拜

今案晉王之為皇太子也太宗以司徒長孫

無忌為太子太師同中書門下三品

同三品自此始

此見於長孫無忌傳以司空房喬為太子太傅知門下

房喬傳有事此見於而瑀自特進為太子太保李勣

自兵部尚書為特進太子詹事並同中書門下三品

此見於李勣傳此乃一時之所謂妙選者今

史欲著其事宜於無忌傳備書所命師傳保詹事等姓名及所除之職次載帝所言尊敬師傳之意至於喬瑀勣傳則略陳其事仍指諸傳以相援證庶後世備見一時之事此亦史體當然者也今則太師傳內既不具載始末而太傅詹事傳內但各述拜官至太保傳內始書其事又不云同時拜師傳詹事者何人使覽者不能推見更有師傳詹事此亦記述之未允者也



太子三太三少次序

食貨志唐世百官俸錢會昌後不復增今著其
數太師太傅太保錢二百萬大尉司徒司空一
百六十萬太子太師太保太傅二百四十萬太
子少師少保少傅百萬

今案百官志云太師太傅太保各一人是為
三師太尉司徒司空各一人是為三公又東
宮官太子太師太傅各太保各一人從一品
少師少保少傅各一人從二品其次序皆如此
獨食貨志太子太傅少傅反居太保少保之
下何也

孟說無隱禁而入隱逸傳

今案孟說本方術養生之士也舊書止列于
藝術傳且未嘗有隱禁今書乃入隱逸傳其
論其說

李栖筠傳方清事

李栖筠傳云出為常州刺史蘇州豪士方清因
歲凶誘流殍為盜積數萬依懸飲間阻山房東

南厭苦詔李光弼分兵討平之

今案方清阻亂事本紀及李光弼傳皆不載
惟栢筠傳有之及劉晏李芑傳略見姓名然
栢筠方是時止為常州刺史且無討伐之職
而方清自是燕州土豪依阻黠詔自委李
光弼討平與栢筠無所干預何為乃見於栢
筠傳乎此當載之光弼傳也

僕因懷思焉存亮贊失所附

僕因懷思贊而列于陳少游傳後焉存亮贊而
列于仇士良楊復光之後

NATIONAL



新唐書糾謬第十七

洎虞趙開美校
校列

新唐書糾謬卷第十八

宋咸林吳纘纂

十八日與奪不常

建定邊軍之策

論封建事

李愬李光顏平蔡之功

韓臯有大臣器

憲宗罷韓全義

嚴綬治太原事



新唐書糾謬第十七

洵虞趙開美校
校列

新唐書糾謬卷第十八

宋咸林吳纘纂

十八日與奪不常

建定邊軍之策

論封建事

李愬李光顏平蔡之功

韓臯有大臣器

憲宗罷韓全義

嚴綬治太原事



建定邊軍之策

路巖傳云巖為劔南西川節度使承瑩盜邊後巖力討擒置定邊軍於邛州扼大度治故關取瑄丁子平教擊剌使補屯籍由是西山八國來朝以營遷棗中書令封魏國公

今案南蠻傳云初李師望建言成都經憲瑩事曠日不能決請析邛蜀嘉眉黎雅萬七州為定邊軍建節度制機事遂且速天子喟然即詔師望為節度使治邛州邛距成都才五百舍邛州最南去邛乃千里緩急首尾不相副而師望利專制諱不言此二傳言定邊軍利害自不同而各載之使後世何以取信歟

論封建事

宗室傳贊云唐興疏屬畢王至太宗稍稍降封時天下已定帝與名臣蕭瑀等喟然講封建事欲與三代比隆而魏徵李百藥皆謂不然百藥稱帝王自有天命歷祚之短長不緣封建若乃百藥推天命乃臆論也



今案此贊意蓋短百藥以為國祚短長本諸天命不在乎封建之與郡縣以為臆見不足取也然至於十一宗諸子贊則曰歷數短長自有底止彼漢七國晉八王不得其效愈速禍云斯言也亦何異於百藥之論歟

李愬李光顏平蔡之功

李愬傳贊曰平蔡功愬為多

今案李光顏贊曰世皆謂李愬提孤旅入蔡縛賊為奇功殊未知光顏於平蔡為多言也

二人平蔡之功皆為多則與奪果安在乎

韓臯有大臣器

韓臯傳云臯資質重厚有大臣器

今案臯本傳臯為京尹而用小人言指斂巫進以希時邀寵及百姓以旱災受弊則暗嘿不立德宗庸闇之主也猶知其非而逐之于外今史氏乃以為有大臣器則古之以道事君者固如是乎

憲宗罷韓全義



韓全義傳云全義討蔡無功班師過關下訖疾不入謁卒不見天子去時恨帝失政使姦人得自肆云憲宗在落疾之既嗣位全義大懼願入覲不復用以太子少保致任卒

今案杜黃裳傳云於是夏綬銀節度使韓全義檢仗無功因其來朝白罷之以全義傳言之則是憲宗素已疾全義之姦妄雖不因黃裳之白亦必罷去而黃裳傳則又全歸功於黃裳而隱憲宗之疾惡明斷史筆與奪豈當

如是乎

嚴綬治太原事

裴均傳云嚴綬守太原政一出監軍李輔光均劾其懦以李郁代之

今案嚴綬傳云綬為河東節度使在鎮九年尚寬惠治稱流聞士馬孳息人為尚書右僕射然則綬治太原在本傳則為有治迹可取在裴均傳則為無治狀而可罪二者是非孰在乎



新唐書糾謬卷十八

海虞趙開美校刊

新唐書糾謬卷第十九

宋成林吳縝集

十九曰事有可疑

文德皇后傳所記恐誤

宜城公主傳所書可疑

段文昌傳有疑

牛氏表有可疑

朱敬則預誅二張可疑

張孝忠妻入朝迎公主事可疑



新唐書糾謬卷十八

海虞趙開美校刊

新唐書糾謬卷第十九

宋成林吳縝集

十九曰事有可疑

文德皇后傳所記恐誤

宜城公主傳所書可疑

段文昌傳有疑

牛氏表有可疑

朱敬則預誅二張可疑

張孝忠妻入朝迎公主事可疑



韋王字可疑

韋王傳裴翼未明

賈至論諸人善守

柳渾為張延賞所措

王維王縉兄弟

裴寂兩兄書曰月於酉為左僕射

崔彥昭逆李可反

文德皇后傳所記恐誤

文德皇后傳云從幸九成宮方屬疾會崇紹等

急變聞帝甲而起后與疾以從

今案帝紀并崇紹傳並未嘗有急變之事莫知何謂疑其無之

宜城公主傳所書可疑

宜城公主傳略云主嫁裴翼帝志斥為郡主久之復故封神龍元年

今案中宗自未改神龍未返正己前止稱太子神龍元年始復帝位今傳云帝志斥為郡主久之復故封則是神龍元年前明矣神



龍以前曷嘗有帝所稱者何帝乎

段文昌傳有誤

段文昌傳云南詔襲南安帝以文昌得蠻夷心詔使下撤射謀即日解而去

今案文昌傳以本紀及南蠻傳考之自大和四年已後至九年並無南詔寇南安因得文昌撤而解去之事且南安不見屬何郡疑皆無之

牛氏表有可疑

宰相世系表云安定牛氏出自漢隴西主簿崇之後

逮允後周工部

宏隋史部尚

尚書臨涇公

書考章公

今案隋書牛宏傳安定鶉觚人也本姓秦氏祖熾郡中正父允魏侍中工部尚書臨涇公賜姓為牛氏然則是本姓秦而宏父名允賜姓為牛今此表乃云逮允是遂以逮允為名又云出隴西主簿崇之後則其得姓甚遠與隋書殊為差舛然古之牛氏實安定人故允

封臨涇亦不出其地今此表則云臨淮又亦
可疑且若宏之世系果出鶴臯則當日宏所
封亦應不出安定臨涇之境乃今乃遠取奇
章似必有說况述世史氏記人之鄉里多非
其真如李則隴西王則太原姚則吳興之類
昔人已嘗譏其失今此牛氏世表恐亦同之
兼案集韻秦字自是人姓音而隋書乃唐初
所脩去隋未遠所脩之人多隋時人其所載
述必得其詳恐此世表後人所撰不知源因

妄相附著云爾

朱敬則顯誅二張可疑

武后紀桓彥範敬暉等三誅二張可復中宗處其
人名內有庠部員外郎朱敬則

今案敬則傳敬則當武后時已嘗為相罷後
為成均祭酒冬官侍郎鄭州刺史致仕且未
嘗為庠部員外郎而本傳亦不言其同誅二
張雖有與敬暉密謀誅之之策然傳亦止云
暉卒用其策亦不言敬則同臨其事也疑此

一名悞載

張孝宗妻又朝迎公主事可疑

蔣又傳云張孝忠子茂宗尚義章公主母亡遺
古弓成禮帝念孝宗功即日召為左衛將軍許
主下降又上疏以為墨線禮本綠金革未有奪
喪尚主者繆益典禮違人情不可為法帝令中
使者諭茂宗之母之請又意殊整帝曰卿所言
古禮也今俗借吉而婚不為少對曰臣室窮人
子旁無至親乃有借吉以嫁不聞男冒凶而娶

陛下建中詔書郡縣主當婚皆使有司循典故
無用俗儀公主春秋少待年不為晚請茂宗如
禮便帝曰更思之會太常博士韋彤裴堪諫曰
婚禮主人几遂聽命稱事文文謂之嘉所以承
宗廟繼後嗣也喪禮創巨者日以痛甚者愈遲
二十五月而畢謂之凶所以送死報終示有節
也故夫義婦德父慈子孝昔魯定改服晉襄墨
練綠金革事則有權變安有釋線服衣冕裳去
墜室行親迎以凶漬嘉為朝廷典法疏入帝逆



其古促行前詔然心嘉人有守

今案張孝忠傳云貞元二年河北蝗明年檢校司空詔其^子茂宗尚義章公主孝忠遣妻入朝執親迎禮賞甚厚然則既云孝宗遣妻入朝則是茂宗之母尚在安得復有在表之說歟且又云茂宗母亡遣古弓成禮則是入朝者孝忠之後妻而茂宗之後母乎且觀傳之所叙似孝忠之妻將亡而有道古弓速成禮故德宗從之則其人之亡固未久也而

孝忠已娶後妻可乎朝廷亦以妻待之禮歟史官亦以妻書之可乎凡此者皆史氏不明白其事未免後人之惑也

單王字可奴

古之封一字王皆國名至唐則有以州名者若延王通王沂王韶王彭王之類是也而其內有封單王者不知此國名邪州名邪或譚之誤耶若是州名亦莫知其何在也

單王傳裝裝未明

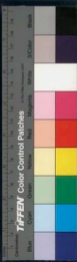
強王重福傳云越東都舍尉馬裴翼家

今案唐尉馬都尉裴翼有二其一尚中宗女宣城公主其一尚睿宗女薛國公主今重福所舍之裴翼其宣城與薛國無不可得而知然意者重福即中宗子今既作亂不赴其所親姊妹之家然則無乃宣城之裴翼是弒史不明言特以意度之爾且又薛國初嫁王守一守一以開元十二年死後始再嫁裴翼以是言之則宣城之裴必矣然則裴翼者一時

果有二人邪或薛國之翼即宣城之翼邪皆不可得知然此亦史氏之所宜辨析者故載之云

賈至論諸人善守

賈至傳云至德中將軍王去榮殺富平令肅宗新得陝且惜去榮材詔賈死至諫或曰去榮善守陝新下非去榮不可守臣謂不然李光弼守太原程千里守上黨許叔冀守靈夏魯吳守南陽賈贛守雍州張迺守雅陽初無去榮未聞賊



能下也

今案肅宗紀至德二載八月靈昌郡太守許叔冀奔于彭城九月丁丑安慶緒陷上黨郡執節度使程千里於邠復京師慶緒奔于陝郡十月戊申廣平郡王徽及安慶緒戰于新店敗之克陝郡又魯吳保南陽被圍凡一年晝夜戰人至相食卒無救至德二載五月乃率衆突圍走襄陽由是言之魯吳以二載五月奔南陽賈賁以至德元載死于雍州而張巡代守許叔冀以八月奔靈昌程千里以九月失上黨至十月肅宗乃得陝而去榮殺人又得之陝後數載子者或死或失守皆在己得陝之前而賈至猶有此言無乃謬乎且至實當時朝臣也凡諸將得失無容不知而謬恨至此深可疑也

柳潭為張廷賞所措

柳潭傳叙傳潭為張廷賞所措罷相

今案廷賞與潭在貞元三年同時為相是年

延賞以七月壬申薨以八月己丑始罷然則其罷非緣延賞所擠此其一也又案延賞傳以病困不能事其所建請減吏員事尚不能主之而死何暇復擠柳渾乎此其二也由是是言之延賞擠渾之言其殆妄乎

王維王縉兄弟

王維傳云縉為蜀州刺史維表已有五短縉有五長臣在省戶縉遠方願歸所任官放田里使縉還京師久乃召縉為左散騎常侍

今案縉傳云祿山亂擢太原少尹佐李光弼以功加憲部侍郎遷兵部史朝義平詔宣慰河北使還有指俄拜黃門侍郎同中書門下平章事則縉未嘗歷為蜀州及常待此可疑者一也又縉傳云祿山亂擢太原少尹佐李光弼以功加憲部侍郎遷兵部史朝義平章宣慰河北而維傳云維以上元初卒今案祿山以天寶十四載作亂是歲與其子慶緒及史思明及其子朝義相繼叛逆至代宗廣德



元年而朝義平中間歷天寶十五年丙申至德
二載丁乾元元年二年己上元元年二年庚二
年壬寶應元年廣德元年癸巳是年春史朝
英死縉宣慰河北是時維之卒已久矣自丙
申至庚子五六年之間縉未嘗有入蜀及為
常侍之事此可疑者二也又維傳云祿山反
維為賊得迫為給事中賊平皆下獄時縉位
已顯請削官贖維罪肅宗亦自憐之下遷太
子中允久之遷中庶子三遷尚書右丞今案

安祿山以天寶十五載丙申六月陷京師至
德二載丁乾元元年九月復京師十月復東京凡陷賊
官下獄當在此際方是時縉官位已顯則何
由復有為蜀州刺史等事此可疑者三也由
是言之維傳所言殆皆無之

裴寂兩書四月癸酉為左僕射

宰相表武德四年四月癸酉寂為左僕射至六
年又云四月癸酉寂為左僕射即裴寂也

今案本記武德四年四月不書寂為左僕射

至六年則書此一可疑也又自四年寂為左僕射之後中間不載遷改罷免無緣於六年再為僕射此二可疑者也又竅本傳止述自右僕射遷左雖不載其年然亦不述其兩為左僕射此三可疑也又案五行志武德四年八月丙戌朔日食今以八月丙戌朔却而推之則是年四月內無癸酉日而六年十二月壬寅朔日食以十二月壬寅朔却而推之則是年四月內有癸酉日此四可疑也由是言之四年四月癸酉寂為僕射疑其誤書本無此一事也

崔彥昭逐李可及

崔彥昭傳云佞人李可及為懿宗所寵橫甚彥昭奏逐死於嶺南

今案彥昭傳彥昭懿宗時為戶部侍郎由河陽節度使徙河東僖宗立授兵部侍郎詣道靈鐵轉運使俄同中書門下平章事又案僖宗本紀彥昭以乾符元年八月始為相時僖



宗已即位甚年矣。又案曹確傳云懿宗咸通中確為相時帝寵優人李可及可及恣思橫甚人無敢斥擢為威衛將軍確諫帝不聽至僖宗立始貶死方懿宗寵可及勢盛之時曹確以宰相言之尚不納而彥昭是時又非宰相何由一言而可及遂貶死此可疑者一也况確傳云僖宗立可及始貶死而彥昭傳則云彥昭奏逐死嶺南即未審彥昭以懿宗時言邪以僖宗時言邪若以懿宗時言則曹確

以宰相言之尚不從而彥昭身非言事之官又無評彈之職何由一言便逐若以為當僖宗時言之遂逐則當懿宗時可及已為象人所憎確傳已具載其事豈容僖宗即位之後曹確逐無一言直候其年之後彥昭為相言之然後貶逐乎此可疑者二也然則彥昭傳所書殆皆妄誕可疑也



新唐書糾謬卷第十九

洵虞趙閻吳校刊

新唐書糾謬卷第二十

宋咸林吳編集

二十曰字書非是

昔班固書為漢書其間存用古字使後世兼見古人文字之學且又不妨本書而餘光施及後人斯可謂一舉而兩得在小學家不為無助故其叙傳自云正文字雖學林此實史家之一美而後世得書者之所宜法也今新書則不然不惟失舉兩得使人不忘古之意而又時載不經



新唐書糾謬卷第十九

洵虞趙閻吳校刊

新唐書糾謬卷第二十

宋咸林吳編集

二十曰字書非是

昔班固書為漢書其間存用古字使後世兼見古人文字之學且又不妨本書而餘光施及後人斯可謂一舉而兩得在小學家不為無助故其叙傳自云正文字雖學林此實史家之一美而後世得書者之所宜法也今新書則不然不惟失舉兩得使人不忘古之意而又時載不經



訛誤之字，使後世何述焉。今略編其字如左。

誤用字

姚宋傳贊

嚴挺之傳

落鎮傳序

崔暉傳

張廷珪傳

杜佑傳

蕭悅傳

蕭道桓彥範等傳

康承訓傳

蕭至忠贊

隱太子巢刺王突厥等傳

袁朗傳

張建封傳

屈突通唐儉崔寧傳

崔光遠傳

辛替否高郢等傳

薛嵩傳

孫逖傳

韋待價等傳

狄仁傑傳

姦臣傳贊

上官儀贊

李嶠傳

何皇后傳

竇建德傳

王義方傳

員半千傳

安林山文
思明贊

鄭善果傳

吐火羅傳



不經字

張達封傳

安金藏傳

吳元濟并李日知傳

孫思邈傳

李栖筠傳

李翰徐申等傳

岑文本等傳

吉溫傳

蘇源明傳

田緒傳并目錄

盧宏宣傳

鄭餘慶傳

李光弼楊炎等傳

韋處厚傳

五行志

裴冕傳

呂誼傳

訛錯字

南蠻傳

王勃傳

太宗紀

李懷仙傳

庾君集傳

昭宗紀傳

韋挺傳

史憲誠傳

韓況傳

僕固懷恩傳

代宗紀

陳京傳

王播傳

魏徵陸贄等傳



姜旣傳

元甄傳

李紳傳

李德裕傳

李錡傳

王凝傳

柳宗元傳

李晟贊

劉氏用傳

劉氏宰相世系表

王緯傳

百官志

李璣傳

劉崇望等傳

侯希逸傳

盧懷慎及吐蕃等傳

韓愈傳

孫定方傳

誤用字

姚宗傳贊

姚宗傳云贊云崇勸天子不求邊功。球不肯賞邊臣。而天寶之亂。卒悼其害。可謂先見矣。

今案卒悼其害。不知謂何。意者悼乃蹈之誤歟。

嚴挺之傳

嚴挺之傳云。君子以為偏。

今案此偏乃偏字。當為偏。亦有偏音。然行之

已久不可亂也

落鎮傳序

落鎮傳序云其人自視由光狄然

今案由益猶字史之誤也

崔郾傳

崔郾傳云五子瑤瑤瑤瑤瑤瑤任禮部侍郎郾
去觀察使瑤瑤部侍郎湖南觀察使瑤瑤供達
官

今案初用現字末用環字可乎

張廷珪傳

張廷珪傳彫弊字

今案當作凋字而新書內二字通用之如是
頗多難以具載今因此發之它不復云

前史中
有類通用然考其別釋自各不
同似難以通用故不敢不辨也

杜佑傳

杜佑傳云信安郡王漪表為靈州別駕

今案信安郡王名諱漪諱雖同音而義訓不
同不可通用也



蕭儉傳

蕭儉傳云穆宗初兩河底定

今案底字疑當為底

蕭道桓彥範等傳

蕭道桓彥範等傳云迫畏不視

桓彥範傳云高枕而眠

李涵傳云席地以眠

今案古字眠眠通其字當從目

康承訓傳

康承訓傳云留婦持飯

今案說文云飯飯隅也今此云婦弱持飯義

不可曉疑當為飯字說文云飯夜戒守有所

擊字也

蕭至忠贊

蕭至忠贊云帝且悞往失而精未鑿已

今案悞字合是悟字

隱太子巢刺王突厥等傳

隱太子傳云高祖授禪



樂刺王元吉傳云帝授禕

突厥傳云皆授靖節履以討之

今案授皆當作受

袁朗傳

袁朗傳云至見危受命則無人為

今案受當作授

張建封傳

張建封傳云與徐軍墮

今案墮當作確其字從石

屈突通唐儉崔寧傳

屈突通傳云帝遣其家僮往召通趨斬之

唐儉傳云命趨還舟

崔寧傳云趨與禁兵雜往

今案三傳趨字皆當作趨音字史臣之誤也

崔光遠傳

崔光遠傳云後召見悞非是

今案悞字當作悟

辛替否高郢等傳



辛替否傳云寺塔不足據飢饉

高郵傳云不勞人以據禍又云若以據禍

今案據據皆當作據

薛嵩傳

薛嵩傳云好蹴鞠

今案鞠當作鞠也

孫遜傳

孫遜傳云父表缺復拜舍人

今案缺合作闕

韋侍價等傳

韋侍價傳云朝野共虫薄之

李商隱傳云黨人虫薄

李齊運傳士人虫之

今案說文云虫蟲也又毛詩注云敦厚貌無

虫薄之訓疑當作嗤

狄仁傑傳

狄仁傑傳云如得上方斬馬劍

今案前漢朱雲周勃傳百官表上方字皆作



尚方然則為上字者悞矣

姦臣傳贊上宮儀贊

姦臣傳贊三宰喃凶牝奪辰上宮儀贊牝味鳴

今案此蓋取書牧誓之語其字當作晨

李崎傳

李崎傳云今百姓受審

今案集韻受字注云被衣切說文物落上下
相付也通作芟芟又同部殄注云餓死曰殄

或作薶芟字然則受審之字當作殄殄芟芟

則何若作受則本訓不同於義未允也

何皇后傳云

昭宗何皇后傳云帝奔播既屢感柄蓋長左右
皆捍逆庸奴

今案捍字疑當作悍

竇建德傳

竇建德傳云使人如灌澤相充墓

今案史記及前漢竇后傳地理志皆作觀顏

師古曰觀津清河之縣也舊書亦作觀蓋唐初嘗於其地置觀州在河北志理景州境內然則未嘗有作灌字者獨新書如是蓋誤也

王義方傳

王義方傳云光武失之逢萌

今案人姓逢上字當作奔今從奔非也又案後漢紀傳皆作龐萌蓋逢龐得姓本殊為字亦異不可混同今改龐為逢非也

員半干傳安祿山史思明贊

員半干傳云待天下英才五千與權所長

安祿山史思明贊云張杜權論至今多稱誦之今案半干之意欲與天下英才較其所長則權字疑當作角或作確張杜權論字當作確

鄭善果傳

鄭善果傳云從幸江都從字文化及至遠城

今案本紀武德二年閏二月辛丑實建德親字文化及于聊城又淮安王神通傳云進擊字文化及于魏化及敗走聊城神通追北敗



顧降神通不受竇建德拔聊城勢逆張寶達
德傳云建德引兵討化及連戰破之化及保
聊城乃四面乘城拔之然則化及之敗在聊
城而善果傳以為遠則非也

吐火羅傳

吐火羅傳云有稻支粟豆

今案支字當作麥

不經字

張建封傳

張建封傳地迫于寇常困感不支

今案字書無感字疑當作厭集韻感迫也

蘇源明傳

蘇源明傳云市井餒餒

今案字書無餒字此蓋孛讀表切餒死曰字
孛又作孛孛

誤為此爾

安金藏傳

安金藏傳云桑杜統之

今案杜字字書所未見疑當作統



田結傳并目錄

田結傳賈駝目錄賈駝

今案駝當從耳今皆從身非也

吳元濟并李日知傳

吳元濟傳云以馬總為留後李日知傳請子乃
總

今案馬總字會元以義考之字當作總且諸
紀傳皆作總字其字俱從手獨此從牛蓋流
俗不與之字字書所無也日知傳亦同

孫思邈傳

導以藥石救以鉞劑

今案字書無鉞字當作砭說文云以石刺病
也

盧宏宣傳

盧宏宣傳云下撤賈論

今案字書無賈字當作賈

李栖筠傳

李栖筠全傳栖字皆從手



今案其字從手不見于經典案案集韻則當

從木

鄭餘慶傳

鄭餘慶傳云損增儀矩又云淮漢舊事

今案矩當作槩准當作準

李翰徐申等傳

李翰傳云析骸以慶

徐申傳云絲纒壁

今案說文當作作傳贊此二傳字皆非也

李光弼楊炎等傳

李光弼傳云鼓么榼城隅

楊炎傳云貌么陋

今案么字皆當作么

岑文本等傳

岑文本隋楊炎傳惡宗

今案惡當作恚

韋處厚傳

韋處厚傳云皇子方襁褓

TIFFEN Color Control Patches

Blue Cyan Green Yellow Magenta Red White Black

今案說文標當作經

吉溫傳

吉溫傳云見溫經條時

今案其字當為極經今經條非也

五行志

五行志貞觀十三年三月壬寅雲陽石燃

今案燃當作然

裴冕傳

裴冕傳云再調渭南尉

今案再當作再

呂誼傳

呂誼傳云志行整饉

今案飭當作飭

訛錯字

南蠻傳

南蠻傳云入自印峽關圍雅州

今案雅州止有印峽關峽乃峽字之誤也

史憲誠傳



史憲誠傳云可志紹

今案其傳作志沼及文宗紀亦沼然則作紹者誤也

王勃傳

王勃傳云客劍南嘗登葛橫山曠望慨然

今案地理志彭州九龍縣有葛墳山作墳者誤也

韓說傳

韓說傳云為元佐辨裝

今案方述劉玄佐事復云元佐蓋玄誤為元也

太宗紀

太宗紀貞觀二十二年九月眉印雅

今案當作印字印字誤也

武德二年劉武周據并州宋金剛陷滄州

今案劉武周獨孤懷恩尉遲敬德傳乃滄州

作滄者誤滄州案地理志本州冀城縣武

龍河東滄州王正境也唐滄州則太遠矣



僕固懷恩傳

僕固懷恩傳云諸節度皆以兵會次黃水

今案代宗紀及史朝義傳乃橫水作黃者誤也

李懷仙傳

李懷仙傳云故懷仙先與田承嗣薛嵩

今案先字誤當仙

代宗紀

代宗紀廣德元年永泰元年書戰于盤屋又云

盤屋稽麥生渾奴刺寇盤屋

今案其字皆誤當作盤屋

侯君集傳

侯君集傳云為碛石道行軍總管

今案太宗紀貞觀八年十二月君集為積石道行軍總管宰相表亦同然則碛字誤當為積也

陳京傳

陳京傳云天子尚尤豫未剛定

今案尤字必誤，合是尤字，如馬珣傳諸將尤疑，張文耀傳尤豫少決，李抱負傳內尤豫，皆與此同意也。

昭宗紀贊

昭宗贊云：昭宗為人明雋。

今案雋字誤，當作局。

王播傳

王播字明別。

今按當作駁。

韋挺傳

韋挺傳云：蓋牟城。

今按牟當從牛，今從干，誤也。

魏徵傳

魏徵傳云：龍逢比干也。

今案逢當作逢。

魏徵傳云：蕭然耗矣。陸贄傳：全卷皆作耗。

今案耗當作耗。

姜桓傳



方技善撫傳云早藕杜蒙也

今案本草藥中無杜蒙疑是牡蒙牡蒙紫參也見嘉祐本草第七卷涉參在中

劉氏宰相世系表

宰相世系表劉氏注云尉氏房有仁純球

今案尉氏劉氏在唐無名球者為宰相止有球相宣宗球字乃球之悞也

元稹傳

元稹傳虛暇際治安議教化

今案毘字合從日今從日誤也

王緯傳

王緯傳云浙西觀察使

今案漸乃浙字也

李紳傳

李紳傳末云屢為怨仇所根却

今案此根字當作根其字從手今從目悞也

百官志

百官志大理獄丞所掌職事內云家人入侍



今案此乃待字之悞也

李德裕傳

李德裕傳舊制歲抄運內粟

今案此抄字合從禾

李璣傳

李璣傳云反摘璣奏

今案當作返摘

李鈞傳

李鈞傳云天下糧酒漕運

今案擅當作推

劉崇望等傳

劉崇望傳即河中鎮諭

鎮宙傳鎮諭之

今案皆當作鎮

王凝傳

王凝傳云州有治賦羨銀常推直以優吏奉

今案推字恐是擅之誤

庚希遠傳

TIFFEN Color Control Patches

Blue Cyan Green Yellow Red Magenta White Black

虞希遠傳云人苦之

今案苦乃苦字之誤

柳宗元傳

公主傳玄宗臨晉公主下嫁郭潛曜
今案李友傳乃郭潛曜而其父萬鈞亦尚代
國公主證據甚明為郭姓者悞也

南昌公主

公主傳高祖女南昌公主下嫁蘇勗
今案蘇勗傳乃云南康公主未知孰是

張說字悞為銳字

禮儀志開元十四年通事舍人王岳山上疏請
刪去禮記舊文而益以今事詔付集賢院議學
士張說以為禮記不刊之書去聖久遠不可改
易而唐貞觀顯慶禮儀注前後不宜加折衷以
為唐禮乃詔集賢院學士右散騎常侍徐堅左
拾遺李鉉及太常博士施敬本撰述歷年未就
而銳卒蕭嵩代銳為學士奏起居舍人王仲邱
撰定為一百五十卷是為大唐開元禮

今案藝文志開元禮一百五十卷注云張說
請修貞觀永徽五禮為開元禮命賈登張烜
施敬本李銳王仲邱陸善經洪孝昌撰集蕭
高總之又案張說傳說為集賢院學士知院
事常典集賢圖書之任開元十八年卒又案
蕭嵩傳嵩以開元十四年以兵部尚書領朔
方節度使徙河西節度使以破吐蕃功授同
中書門下三品十七年進兼中書令自張說
罷宰相令缺四年嵩得之又案元宗開元

十一年四月張說為中書令十四年四月罷
十七年六月蕭嵩兼中書令以是言之方初
脩開元禮之時即張說總領至十八年說卒
而蕭嵩總之蓋皆以見任宰相或舊相總之
也况蕭嵩名位素崇當開元十四年己為兵
部尚書節度使而李銳乃其屬官嵩豈容下
與銳為代乎此蓋是說卒嵩代說為學士而
僕以說為銳於是義理皆不明也

雍王畢王房各有景撰

宗室世系表。甄王繪之曾孫。有廬園公相州刺
史。今景悛。

今案。畢王璋之曾孫。亦有恭。因公景悛。此二
人。止是三從昆弟。

新唐書糾謬卷第二十

長洲顧
超
居
類
刊

新唐書糾謬二十卷

元祐中。故朝請大夫吳君縝所撰。君字道珍。成
都人。熙豐時。名公師孟之子。歷數郡守。俱以惠
政。生平力學。博通古今。多求前史謬誤。而參
訂之。然未嘗示人間。有傳者。此書而已。今直
買文閣。字文公時。中自蜀來守吳興。以郡庠有
新唐書五代史版本。而吳君此書不可不附見
也。遂令併刻之。且得元美序。其後元美曰。唐人
稱杜征南顏秘書為左丘明。班孟堅忠臣。今觀

其推廣發明二子信有功矣。至班左語意乖戾
處往往曲為說以附會之。安在其為忠也。今吳
君於歐宋大手筆乃能糾謬纂誤力裨前闕殆
庶子所謂獻可替否和而不同者。此其忠何如
說然則唐人之論忠也陋矣。惜乎君之志徒見
於書也。紹興戊午四月望左從政郎充湖州
州學教授長樂吳元美跋後



© 2000 NATIONAL CENTRAL LIBRARY, TAIWAN, R.O.C.



