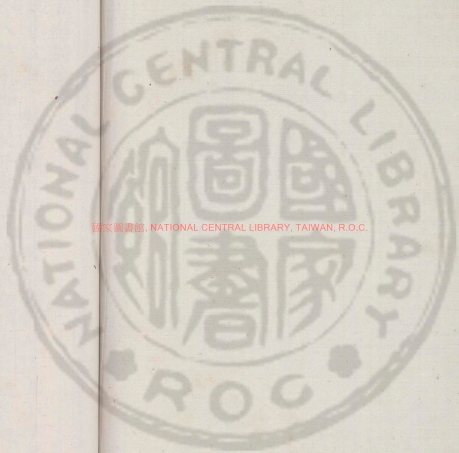


國家圖書館, NATIONAL CENTRAL LIBRARY, TAIWAN, R.O.C.





3491299 v.1



國家圖書館, NATIONAL CENTRAL LIBRARY, TAIWAN, R.O.C.

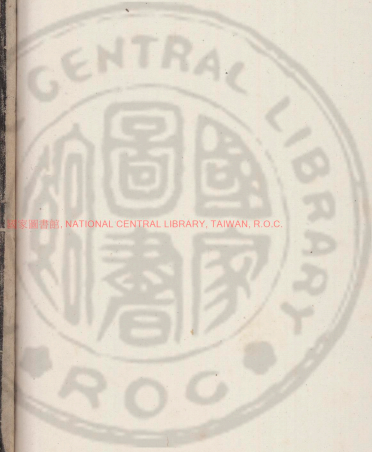




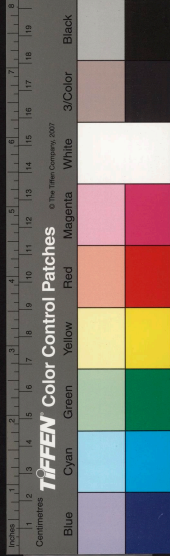
五倫詩集序

華亭沈翼之歸自淇立親親學以泐鄉之後生小子集古  
今人詩有關於父子君臣夫婦長幼朋友之倫者使  
而習焉目之曰五倫詩夫自天地生民以來五  
可一

散而流儻生於  
是  
夫其  
司



國家圖書館, NATIONAL CENTRAL LIBRARY, TAIWAN, R. O. C.





五倫詩集序

予聞自太極生陰陽而有五行則五者之人倫已具  
 於其中矣五行之生也其精之在天者為五星其質  
 之在地者為五材曰金木水火土惟人之生也得其  
 氣以成形五藏百骸是也得其理以成性五常百行  
 是也理不出乎氣氣不隔乎理而未嘗離合之則一  
 性判之則五常無適而非太極不可須臾離也此所  
 謂道之大原出於天而不可易其實體備於已而不  
 可離故曰天生蒸民有物有則民之秉彜好是懿德  
 者即此也然物者形氣而則者其理所謂形色天性  
 者是已如父子有親君臣有義夫婦有別長幼有序

以  
 口適足  
 世之儒者

共使皆明乎入之大倫而有得於涵泳從容之  
 之逆病其功用豈不大且博耶昔子程子嘗欲作詩  
 子涵掃應對之意使翼之及程氏之門吾知必在所予矣  
 因為之序洪武五年春二月初九日東原梁俊文原敬





五倫詩集序

人之大倫有五列聖再訓載諸六經炳如日星莫非明此教也六經惟詩以吟味性情為教使人日歌誦之而有所感發非若他經必俟訓詁而疏釋之故大序曰先王以是經夫婦成孝敬厚人倫美教化移風俗厥有旨哉泚士沈易其知是道者乎往年游學北方間由衛輝南還鄉里以其學為童子師得東脩以養二親其教之一以躬行為主嘗編五倫詩集俾人知所以為人在乎此五者也所謂幼成若天性習慣如自然者凡前代及今所朋友有信所謂父子君臣夫婦長幼朋友者物也所謂親義別序信著則也此人生所禀於天之理而秉之為常性是即所謂懿德之可好者豈有出於人倫之外者哉三代之學皆所以明人倫明乎此也天叙天秩人所共由無非道也舜命契曰百姓不親五品不遜汝作司徒敷敷五教在寬是則所以明人倫也虞間沈翼之有感於此故特類編古今詩人有關於五倫者使人讀誦而欲其斬仁摩義淪肌浹骨以全五者之天則還淳返朴而濟之仁壽之域也可必矣其用心可敬也哉其輔教可法也哉遂拜手為之序云

洪武

春二月國子監學錄吳與錢真敬書

五倫詩集序

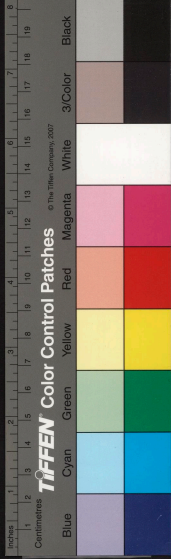




作有合乎是則採撫之以門類分焉曰父子曰君  
臣曰夫婦曰兄弟曰朋友又有睦族并言務本尚  
志比喻警省此其凡例也既以五倫為綱文復以  
兵事為目亦豈無故哉蓋民生以務農為本而士  
以尚志為事二者兼盡則其為學也有所資而仰  
事俯育無所憂與題之間皆能合乎古人而忠孝  
之道宜矣蓋將為鄉黨中之教非敢施於  
朝廷之上者也所謂取忠臣必於孝子之門者是  
矣欲取二百篇內見知易曉者冠于端又弗敢以  
後世之作並列者尊經也合乎五倫而作在所必

取然作之雖工有弗協乎聲音節奏亦未必取是  
集之行于天下而皆以此教人習於幼穉之時行  
于家庭之間而田野之民聞其歌咏而啟發其良  
心由是而人倫厚風俗移也有日矣門生樊浚等  
既為之序以發明之易復請余一語者意蓋在乎  
尊經而明聖訓諒必有裨於世教傳曰下學而上  
達其可以童子之業而忽之乎是為序洪武己未  
春三月既望曲江居士錢惟善書





跋五倫詩集

詩具四體備六義途之事父遠之事君其為義也大矣漢魏以降浸尚新奇專闢踰躡之義崇風雲月露之語其為弊也極矣吾友沈翼之有所感焉乃輯古今入詩有關於天叙天授者歌行述體凡若干首分門類聚編為一帙題曰五倫詩俾童子習讀之際便知有父子有君臣有夫婦有兄弟有朋友歌誄從容油然而得發其良知良能其為教也深矣况堯舜之道自孝弟始翼之用心有裨名教觀者不可以其近而忽諸洪武癸丑五月初吉華亭縣儒學教諭吳郡束宗發跋

五倫詩集總目

九集

列集

卷一十二卷

五倫內集 九五卷

父子類

君臣類

夫婦類

兄弟類

朋友類

五倫外集 七卷

睦族類

并言類

此類中置義四卷三族謂父族  
睦族謂公置義四卷三族謂父族  
睦族謂公置義四卷三族謂父族  
睦族謂公置義四卷三族謂父族















盧陵趙孝子四歲父行賈一去三十年家惟大母母  
大母已云歿而父行不歸兒長亦有婦母子聊相依  
從父自北來汝父久已死母子哭且問父死何鄉里  
聞汝父死時不知汝父處汝但欲往問京師多舊故  
再拜別阿母行行至京師自念不見父兒死無歸時  
乃有曾老者往昔與父善言汝父死處濱州利津縣  
徒跣二千里薄言至利津求張文輩一人陳所因  
死以某年月葬以某木棺姓名某所題近在城南端  
城南塚壘大賢然捺莽中極目千萬塚誰能識其蹤  
行哭七日餘欲死不得所生者無見死者豈能語  
解屣繫馬鞍負之墳上過吾父儻有知駭解鞍自隨  
俄至一墳前鞍隨跌自解開墳見前和題字宛猶在

既見父姓名痛絕心始安幽骨陳野祭禽鳥聲為駭  
鄰老四面來驚嘆未曾有相帥報縣官縣官駭之久  
即日上大府大府咸異之次第聞中朝行子正南馳  
行子行且傷哭踊如初喪路遙山川阻何時至故鄉  
故鄉既云至墓祭無違禮母子永不離萬事若流水  
聞者盡稱孝見者皆感泣期爾百世昌望爾百得集  
兒今一無願願母長不老歲歲父墳前洒飯原二草

示兒

趙半閒

閉門避秋風開門落葉滿稚子晨發篋却嫌故衣短  
衣短何足嫌掩脛尚可挽爾父故多憂爾母復不懶  
力作常苦飢力織未及暖窮厄世固多榮華亦滿眼  
但將爾日長勉游事編簡此時可見清貧而能耐丁



思雲軒為汪會之以敬父子作乃祖號  
雲留先生思雲者思其祖也 錢惟善  
兒時不識雲指雲謂為天愛雲及少壯賦詩輒成篇  
篇藹春亦好英英秋逾鮮望之不可只逝將挾飛仙  
鳩來錦溪上留與高人眠高人去不返子孫更綿綿  
弦琴松桂裏口與雲周旋見雲思祖父心旌愈懸懸  
凡京不可作抱雲為滑然雲或爾漂散爾無雲垂指  
帝鄉太清境親會落口邊嗟余平生懷蹉跎成暮年  
莫采葵莫采葵葵根深葵葉繁采葵葉傷葵根葵甘  
夫可食誰復為葵卹一采葵葉荒再采葵葉赤葵根  
雖云深何以衛烈日莫采葵莫采葵愛葵根惜葵葉

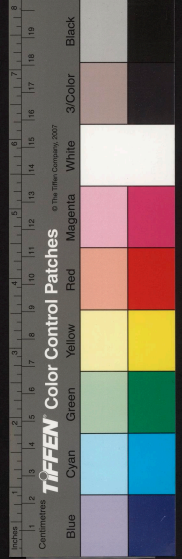
莫采葵 葵有多種舖此詩者如  
周申

葵葉荒葵根熟蒲葵各自錢誰能借葵陰當夏葵  
荒勿恃葵根深賢哉漆室女乃有憂葵心  
淵願知報本野狐能指丘孰云萬物靈不與此心作  
君方去迎養我散思遠遊匪無絲水歡常懷風樹憂  
徘徊松江上隣君如贅旒弁山青入天白雲玉悠  
昨日見而翁耳戴雲滿頭我欲再拜之為君若死留  
君言尚有母奉地而餘不編爛五色衣甘旨資東脩  
休嗟現田薄力耕為有秋

全思誠

袁凱

遊子行萬里母心亦如之陸行有虎豹水行有蛟螭  
盜賊凌寰馬霧露奔寒飢誰云高堂安中有萬險危





寄言里中子親在勿遠離

春萱堂

劉傑

昔年兒養親親好豈亦好近年親憶兒萱好親已老  
忘憂不在花遊草還家謀好子館若以謀

和門生秋夜苦熱思親

權衡

萬尾有餘毒髮稍有餘苦那知垂老年反長秋末暑  
暑氣一何盛人氣一何衰煩歎寒蓬室塵汗流襟懷  
人言炎宵短不似炎晝長如何中夜熱起坐尤難當  
遊子父母老遠在萬里思此中夜熱愈覺情懷幽  
戔子大江西亂來隔生死知汝念二親亦如我懷子  
慙慙慰子心莫苦淚滿襟會有涼風發送汝雲帆深

絕句

題孫安之松楸圖

趙孟頫

墳墓在萬里宦遊今五年誰人無父母掩卷一潸然

清明有感

徐天逸

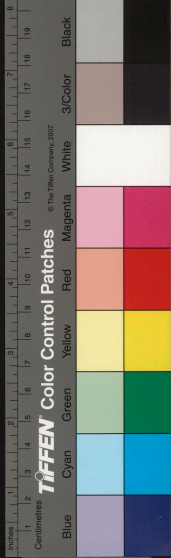
殿水歡娛淺松楸感慨長西家白頭嫗門外倚斜陽

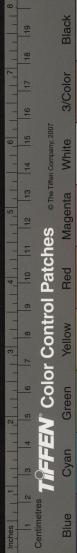
律詩

孟氏

杜甫

孟氏好兄弟養親唯小園承顏胥手足坐客強盤殮





負赤夕葵外讀書秋樹根卜隣慙近舍誦子覺先門

送李給事歸徐州觀省

孫述

列位登青瑣還鄉服綠衣共言晨省日便是晝遊歸  
春水經梁宋晴山入海沂莫愁東路遠四牡正騅

送友人下第歸觀

劉得仁

君此卜行日高堂應夢歸莫將和氏淚滴著老萊衣  
岳雨連河細田禽出麥飛到家調膳後吟好送斜暉

守官金華思親二首

詹元谷

被提便陟岵匪母更誰依屢為窟截疑嘗因子斷機  
乾坤恩罔極晨夕奉無違肯被微官縛長歌賦戎微  
聖朝崇孝治忍廢白華詩齒指心常動縫衣意恐遲  
兒因官速母毋歎子無兒建發城頭角晨昏兩地悲

聞謝谷孫山還野雪中來贈劉以恭

雪滿庭擗鳥烏終夜鳴余生猶念母汝業已為僧  
去住隨人異宛親過眼生絕憐兄弟弱遠道不堪憑

枉養吾得母

趙孟頫

擾亂兵戈際漂零母子分去留俱有恨生死兩無聞  
淚盡江南月魂飛塞北雲抱持相見日此樂復何云

喜子中弟

張師錫

御榜今朝至見名心始安爾能俱中第吾遂可休官  
賀客留連飲家書反覆看世科誰不繼得慰親難

憶父

程辰生

每憶過庭時先人有令儀教傳太史筆聽誦翰林詩  
歲水嗟違穎頰蒙敢後期仰憐烏反哺惟有淚空垂



又言

憶母

嗚呼懷慈母仙遊十五年豆蓬兒自奉織紵婦能傳  
屢有投魚夢難酬剪髮賢繼承追贈語不及拜生前

憶子

山石亂榛蕪黃埃覆堂堦夢因心上起名向醉時呼  
尚疑維熊兆何由見雙雛斷機憐爾母淚積嗟咎姑

題思親卷

錢惟善

畫出孤雲龍孟圈入夢思丁蘭稱孝子狄相是吾師  
寸草何由報千金換取遠南風無復作淚落白華詩

題思親卷

錢惟善

又言

長律

騏子好男兒前年學語時問知人客姓誦得老夫詩  
世亂憐漂小家貧仰母慈鹿門携不遂鷹足繫難期  
天地軍魔滿山河戰角悲儻歸免相失見日敢辭遲

道興

杜南

元日示宗武

覓句新知律攤書解酒床試吟青玉案莫帶紫羅囊  
假日從時飲明年共我長應須飽經術已似廢文章  
十五兒志三十弟子行曾參與游夏達者得升堂

思親

趙由濟

見其天理沛然自胸襟流出水感者闡之





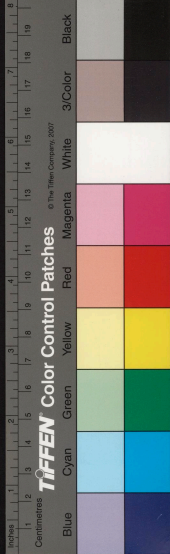
本坡大馬路... 申...

必增其悲具慶偏侍者辭此寧不加自  
 思况弟往年當喪亂之餘不幸失怙  
 母教養成人莫是天罔極之恩也  
 平其意而述五言古詩一篇五十四句以紀  
 云庚戌歲二月望日中山居士趙由齋識  
 一自先君遊行將四十春音容隨舊感慨  
 已歎生緣遠思故國屯吳江悲血戰粵嶺  
 共叱艱危甚元驚賦歎頭風吹席野赤日  
 既洒將天瘳方為避地民柳時增往昔感  
 奮霍傳枚外倉皇問水濱猶孤憤母大憫  
 越歲事戈甲歸鄉辨空窠耐能疏雪夜扶

家緒中微甚人間事一新致提慚不自操守  
 緒緒原前教擔輸膝下馴田廬勤保任門戶  
 文獻先德扶持賀化鈞萱花明晚景樹際芳  
 層壽詩瓊蟻春暉奉繡茵雖非登執要自不  
 努力尊天爵勤心報大倫歸全期不忝俗易  
 信墨存家乘傳芳特後人年年思雨露歲省  
 至心通天地長歌感鬼神瑜歲婦韞璽大孝  
 南豐趙儕立夫人壙志云歲丁丑仲夏公  
 歿子儕六歲价四歲耳夫人出萬死一生  
 親葬公而教養其子以成其家儕既尊德  
 樂道价又勤生致養能如情之志其女適  
 危氏君孝敬亦不移夫人身喪心存享孝

丁丑仲夏... 趙由齋... 識





養者三十餘年而後終君子曰此非宜報  
 其勤苦也蓋其積德之盛所以感畜冲和  
 者有非偶然矣集與儕有千載世外之交  
 信其內行厚備故知其所以事親者非止  
 甘旨之奉溫清之宜宴閑之樂而已天人  
 讀書習禮亦未易以世人之學悅之也臨  
 川吳先生讀其述祖思親之辭而嘆曰真  
 哉所發哀而不傷此古之作非常人所及  
 也集竊感吳先生之知言故書而識之俾  
 示其子孫泰定元年歲在甲子十一月己  
 酉國子司業蜀郡虞集書

駢體

河激歌

趙女娟

趙簡子南擊楚津吏醉卧不能渡簡子召  
 將殺之津吏女子持楫而前曰妾父聞君  
 東渡不測之水恐風波之起故禱九江三  
 淮之神不勝至祝杯杓餘醪醉至於此妾  
 願以鄙軀易父之命簡子將渡少一人乃  
 備負持楫遂與渡中流發激棹之歌簡子  
 悅遂聘女子為夫人  
 外彼河兮而觀清水揚波兮冒冥濤求楫兮醉不  
 醒誅將加兮妾心驚罰既釋兮濟乃清妾持楫兮  
 其維蛟龍助兮主將呼來棹兮行勿疑

七言

古詩

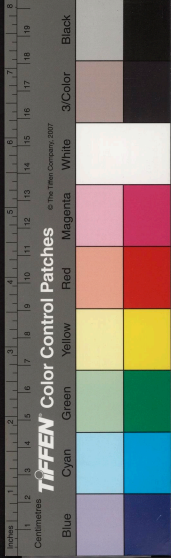
木蘭

古辭

唧唧復唧唧，木蘭當戶織。不聞機杼聲，惟聞女歎息。  
問女何所思，問女何所憶。女亦無所思，女亦無所憶。  
昨夜見軍帖，可汗大點兵。軍書十二卷，卷卷有爺名。  
阿爺無大男，木蘭無長兄。愿為市鞍馬，從此替爺征。  
東市買駿馬，西市買鞍韉。南市買轡頭，北市買長鞭。  
旦辭爺娘去，暮宿黃河邊。不聞爺娘喚女聲，但聞黃  
河流水鳴濺濺。旦辭黃河去，暮宿黑山頭。不聞爺娘  
喚女聲，但聞燕山胡騎鳴啾啾。萬里赴戎機，關山度  
若飛。朔氣傳金柝，寒光照鐵衣。將軍百戰死，壯士十

木蘭當戶織  
不聞機杼聲  
惟聞女歎息  
問女何所思  
問女何所憶  
女亦無所思  
女亦無所憶  
昨夜見軍帖  
可汗大點兵  
軍書十二卷  
卷卷有爺名  
阿爺無大男  
木蘭無長兄  
愿為市鞍馬  
從此替爺征  
東市買駿馬  
西市買鞍韉  
南市買轡頭  
北市買長鞭  
旦辭爺娘去  
暮宿黃河邊  
不聞爺娘喚  
女聲但聞黃  
河流水鳴濺  
濺旦辭黃河  
去暮宿黑山  
頭不聞爺娘  
喚女聲但聞  
燕山胡騎鳴  
啾啾萬里赴  
戎機關山度  
若飛朔氣傳  
金柝寒光照  
鐵衣將軍百  
戰死壯士十

國立中央圖書館 國家圖書館, NATIONAL CENTRAL LIBRARY, TAIWAN, R.O.C.





年歸歸來見天子天子坐明堂策勛十二轉賞賜百  
千強可汗問所欲木蘭不用尚書郎愿馳千里送  
兒還故鄉爺娘聞女來出郭相扶將阿姊聞妹來當  
户理紅粧小弟鬪姊來磨刀霍霍向猪羊開我東閣  
門坐我西閣床脫我戰時袍着我舊時裳當窓理雲  
鬢對鏡貼花黃出門看火伴火伴皆驚忙同行十二  
年不知木蘭是女郎雄兔脚撲朔雌兔眼迷離兩兔  
傍地走安能辨我是雄雌

附題木蘭廟絕句

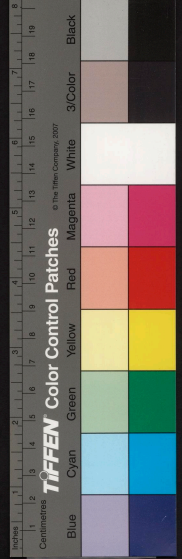
杜牧

響弓征戰作男兒  
夢裏曾經與畫眉  
幾度思歸還  
把酒拂雲堆上祝  
明妃

秦女木行

傅玄

龐氏有烈婦義聲馳雍涼父母家有重怨仇人暴且  
強雖有男兄弟志弱不能當烈女念此痛丹心為十  
傷外若無意者內潛思解方白日入布市恣家如平  
常匿細藏白刃一奮尋身傷身首為之異處伏屍列  
拜旁肉與土合成泥血飛梁猛氣直上千雲霓  
仇黨失守為披攘一市稱烈義觀者双淚並慨慷百  
男何當益不如一女虐烈女直造縣門云父不幸遭  
禍殃今仇身已分裂雖死情益揚殺人當伏法義不  
苟活隳舊章縣令解印綬令我傷心不忍聽刑部垂  
頭塞耳令我吏舉不能成烈著希代之續義立無窮  
之名夫蒙同受其托子子孫孫咸享其榮令我絃歌  
吟詠高風激揚壯發悲且清



董生行

韓愈

淮水出桐栢山東馳遙遙千里不能休  
肥水出其側不能千里百里入淮流  
壽州屬縣有安豐唐貞元年時縣人  
董生召南隱居行義於其中刺史不  
能薦天子不聞名聲爵祿不及門外  
惟有寒日來徵租更索錢嗟哉董生  
朝出耕夜歸讀古人書晝日不得息  
或山而樵或水而漁入厨具甘旨上  
堂問起居父母不感感妻子不咨咨  
嗟哉董生孝且慈人不識唯有一  
失翁知生祥下瑞無休期家有狗  
乳出求食鷄來哺其兒啄家庭中  
拾蟲蟻哺之不食鳴聲悲悵徨躑  
躑久不去以翼求覆得狗喘嗟哉  
董生誰將與儔時之人夫妻相  
虐兄弟為讐人使君之祿而令  
父母慈亦

何心嗟哉董生雜詩與儔

送李參軍北上

元好問

五日過居齋十日疫癘乾受降城  
北幾千里出塞又塞沙漫漫古來  
丈夫決不灑離別詞今朝送君行  
清涕留餘潯生女莫作正明君一  
去紫臺空珮環生男莫作班超遠  
萬里馳書望玉關我知驥子隨地  
無齊莊我知燕鵲意氣青雲端  
草間尺鷃亦自樂扶搖直上何勞  
搏一水弊緇袍一飯首蒼鬢歲時  
壽翁媪團團有餘歡勅令一朝便  
得八州智爭似秋衣起籌春  
去年洛陽人今年指天山地速  
馬騁破霜重貂裘寒朔風浩浩來  
客子像在顏扼胡鎖上一回首未  
必君心如石頑君不見桓山鳥乳  
哺不得須臾關





離一朝散孤雌四顧皆悲酸寒鴉來時以九月白頭  
阿母望君還

訓子

許衡

干戈恣爛漫無人救時屯中原竟失鹿滄海變飛塵  
我自揣何能存亂後身遺芳藉遠相陰理出先人  
俯仰惹油然此樂難理論家無儋石儲心有天地春  
况對汝二子豈復知吾貧大兒願如古人淳小兒願  
如古人真生平乃親多苦辛願汝幸苦過乃親身居  
賦賦思我君身在朝廷思潛民但願落忠信存真  
圖苟且功名新斯言殆可書諸紳

祖生詩

楊襄斯

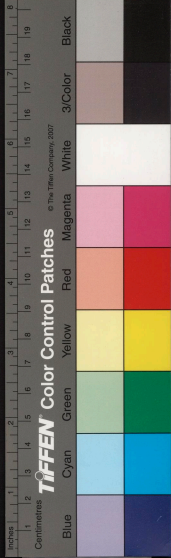
浦城孝子身姓祖自備性命如真土生纔五歲遭亂

離有母與被官軍虜零丁二十八春秋母終得生何  
靈求天地茫茫明月恨江山漠漠白雲愁忽得母書  
驚母在看書未盡淚先流書云流落河南縣河南踴  
過無由見唐州境上忽相逢白髮蕭々霜滿面誰知  
喜極情轉悲傍人更問初別時千生萬死到今日始  
為母子東南歸東南迢遞闕山路入門猶記堦前樹  
居人傳說盡相看雞黍提攜竟朝暮祖生母子真可  
憐少壯離別老大還同時鄉井被兵者幾人骨肉能  
生全願生母子長壽考四海昇平永相保

金溪縣葛烈女廟

貢師泰

金溪廟前草離離金溪廟中兩女兒青山猶似舊時  
色流水不盡行人悲翠翹珠珥舞孔雀廟門深瑣落





花落靈風蕭颯半空來  
髮鬢蒼容皓珠箔憶昔里中  
初賦銀銀賦日急家日貧  
父身榜掠痛欲絕女心憤  
結何由伸鬼狐夜號天  
漆黑太冷膾炙光烈可憐  
踴躍雙蛾眉變作兼金白  
如雲君不見綰髮上書更  
肉刑米蘭遠赴河汗兵固  
知才路猶男子不如孝女  
英烈能捐生文不見相妃  
泣邊淚斑竹韓憑塚上連  
理木固知精誠可相留不  
如孝女感化獨神速赤龍  
並駕參嬋娟萬古日月懸  
中天人生雖死名不死吁  
嗟丈夫應媿雨

錢惟善

題夢萱堂

夢中見母深夢萱萱花  
迭屋如母存百憂可忘  
母難忘寸心未報春暉  
長覺來見夢不見母  
猶向東風問

安否見萱如見母顏色如  
蝴蝶飛來強沾膝感誰  
寫作夢萱圖兒拜母芳  
如母拜姑暮見倚閭朝  
倚門母使

我夢心魂

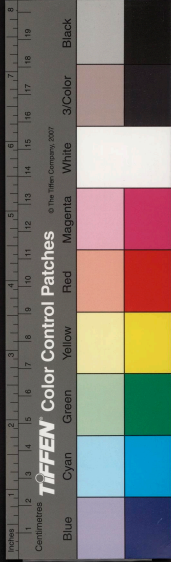
雨瀟瀟為吳陵孝子哀  
遠濟作也道漸痛其父  
之死非其所慮於墓側  
朝易與其妻視母膳莫  
乃造焉如是者凡二十  
餘月疾風甚雨不諭紳  
兒而憫焉且聞其未有  
子也為作是詩

張紳

城西去雨瀟瀟父若有  
骨埋秋郊潦澄風寒兒  
夜號雨瀟瀟城西還高  
堂有母朝未餐教濕愁  
兒身上單父兮生我母  
育我朝暮暮挂兒心酸  
兒心酸君勿悲願君墳  
上草札作蘭與芝待君  
養歎百歲時還有如







便律韓文愨太偏狂意十歲亦堪憐偶從梅色掇金  
霜重為朱郎賦此篇

客中清明感事集句

陳孚

慈母年高鶴鬚垂香奩鄉書無鴈到家邊  
寒食一百六元稹一日思親十二時山谷

恩親

費雲石

天涯萱草亦婆娑三釜凄然奈我何細較十年元下  
淚不如慈母線痕多

親調

巴名氏

某湖廣人也行商於杭留十年不歸其友  
寄此算得詩即日大慟而回

西湖歌舞何時了南國佳人絕代無莫上吳山最高

處楚天空潤白雲孤

客中得母寄布

釋克恭

我母今年七十強獨憐季子在他鄉寄來新感機頭  
布一十麻絲一寸腸

奉母行道中

母在籃輿子在途子行不上母頻呼西風落日荒山  
道羞見前林反哺鳥

樹萱堂

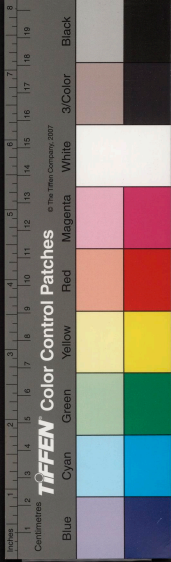
孫華

手植忘憂母顏每憐寸草報春難誰家人在開庭  
院却與兒孫種牡丹

題墨萱

慈親醫昔何門時曾託忘憂感別離孤子恨無懷橘





日十年腸斷樹萱詩

鄧孝子行卷

成廷珪

歌罷河東孝子詩  
 淚滿堂前客動羞  
 咨何由得著爛熯

服一日娛親十二詩  
 哭盡秋天月不明  
 衰容憔悴欲無生  
 淚痕瀆入泉臺  
 石萬古千秋父子情

*[Faint bleed-through text from the reverse side of the page]*

律詩

送韓十四江東省觀

杜甫

兵戈不見老萊衣  
 歎息人間萬事非  
 我已無家尋弟  
 妹君今何處訪庭  
 蘭黃牛峽靜灘聲  
 轉白馬江寒樹  
 影稀此別應須各  
 努力故鄉猶恐未  
 同歸

示子

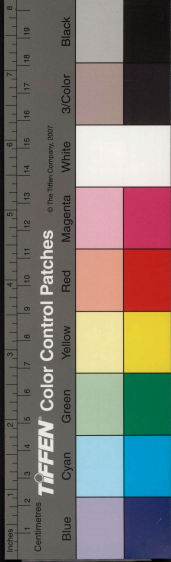
洪芻

大學何蕃久不歸  
 十年甘旨誤庭闈  
 休辭客路三千  
 遠須念人生七十  
 稀腰下雖無蘇子  
 印篋中幸有老  
 萊衣歸期定約春  
 前後免使高堂賦  
 式微

示兒

謝枋得

閭戶興衰不自樂  
 天知命我無憂大  
 兄安得孔父



舉生予嘗如孫仲謀天上麒麟元有數人間豚犬不  
類愁養男不教父之過莫規詩書如死誓

詩翁

七月望見思親

想却來思爽萬思音容無復見當時草窓夜靜燈前  
語蔬圃春深膝下慈將謂百年似色務豈期一日  
生離泰山為孺婦窮盡伯報綿綿水易衰

趙孟頫

題趙子敬御史志養堂

志養堂前駟馬歸歸人喜氣動旌闈能令耕種為書  
種可是班衣勝繡衣手樹叢萱侵雪色心同寸草報  
春暉不須更上陳情表親壽康強世所稀

鄧文原

清明日省墓

短棹真歌花滿川清風愁斷夢我備六溪頻添潯關

發薪兩祭麻墓下田黃壤有靈終異土青山無樹半  
荒碑傷哉巴峽松楸路孤兔蒼寒六十年

陳煥

憶大父墓

編軍哀送道傍村今百重思欲斷魂亂後江山黃葉  
墓天涯風雨白頭孫情遠拜掃空多恨身及飄零念  
蒼恩涕淚坐羞播祭客年人携酒出城門

張翥

以婦作詩美之

吾鄉不墜堯遺俗千載人猶見若人聖主如天成孝  
治使臣有地過慈親南州冠蓋迎婦遠玉國鶯花送  
喜頻他日汗青當不朽好裁佳傳播光塵

哀孝子夏承慶

授海陵文父出  
慶元年二十一



翁已生全兒碩軀投文我欲詰天吳一時肝膽寧知  
死萬頃波濤視若無骨葬夜泉歸穴冷魂歸故國驚  
雲孤自今孝子流風在直與扶桑水到枯

長律

題范滂昆仲所作二十四孝詩後 錢惟善

帝王四孝世規 謂堯舜文武也 洙泗二賢能繼之

謂明曾齊 漢美文皇躬母養周稱養子學兒嬉剖水

裸體求金經分樞中途遇赤眉星墮天機綠董水地

移江水感姜詩養姑誓許夫行成求母垂悔子問岐

飲乳姑應思報婦賜金天寶為埋兒泣鶴願奉慈親

供刻木端成孝子思兄力讓肥期代死女能徒搏竟

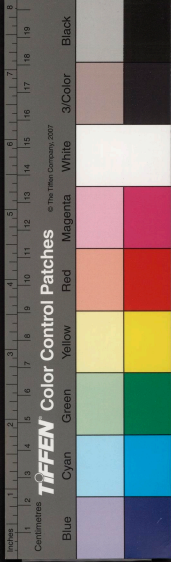
忘危揮紉夏晴冬温被攀柏朝彌夕悴枝田疇全荆

因弟析陸郎懷橘為親持尋麀得乳嗟難及補杖傷

心懼易寒滌器爭聞浩叟傳投江尤立孝娥碑義門

兄弟詩聯壁歷代追搜尚有遺

國家圖書館, NATIONAL CENTRAL LIBRARY, TAIWAN, R.O.C.



魏大舜泣旻天大考能為萬世先文武周公基八  
 百閔會仲氏冠三千娛情綵服朝嘗舞侍病膝闌夜  
 不眠揚氏救親離虎口曹娥抱父出蛟涎求來凍澤  
 魚偏美泣出寒林荀更鮮兒為母埋天賜寶婦因姑  
 泣地移泉望雲刺血經時寫握月勞肱枕夏扇嘗糞  
 懼亡心麻受管悲老淚連飲姑以乳恩難得代  
 弟求烹義可憐橘子陳臨奇陸織荆花重發重三田  
 黃金勅賜旌陳孝白髮兵遺表燕賢刻木毋容生髮  
 鬢織謙仙貌顯嬋娟廬墳自痛王東哭溺器躬勤太  
 史前憤逐廉行求乳切不驅蚊去秉心堅曲江居  
 今詩史重為吾家二弟編

卷惠復錢先生題全第二十四等詩後 范欽

幼學日誦五倫詩選卷之二

雲間沈易真之 歸選  
 曲江錢惟善思復校正

君臣類

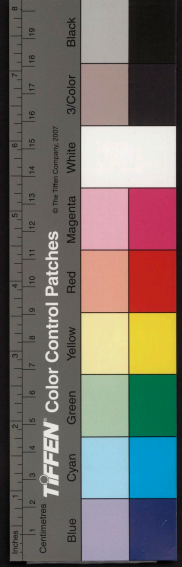
五言

古詩

出自前北

鮑照

羽檄起邊亭烽火入咸陽徵師屯廣武分兵救朔方  
 嚴秋筋竿勁虜陣精且強天子按劍怒使者遙相望  
 瀟行緣石徑魚貫度飛梁箭鼓沈沈漢思旌甲被胡霜  
 疾風衝塞起沙礫自飄揚馬毛縮如頸角弓不可張  
 時危見臣節世亂識忠良披軀報明主身死為國殤





魏大舜泣旻天大考能為萬世先文武周公基八  
 百閔會仲氏冠三千娛情綵服朝嘗舞侍病膝闌夜  
 不眠揚氏救親離虎口曹娥抱父出蛟涎求來凍澤  
 魚偏美泣出寒林荀更鮮兒為母埋天賜寶婦因姑  
 泣地移泉望雲刺血經時寫握月勞肱枕夏扇嘗糞  
 懼亡心麻受管悲老淚連飲姑以乳恩難得代  
 弟求烹義可憐橘子陳歸奇陸織荆花重發重三田  
 黃金勅賜旌陳孝白髮兵遺表蔡賢刻木毋容生髮  
 鬢織謙仙貌顯嬋娟廬墳自痛王東哭溺器躬勤太  
 史前憤逐廉行求乳切不驅蚊去秉心堅曲江居  
 今詩史重為吾家二弟編

卷惠復錢先生題全第二十四等詩後 范欽

幼學日誦五倫詩選卷之二

雲間沈易真之 歸選  
 曲江錢惟善思復校正

君臣類

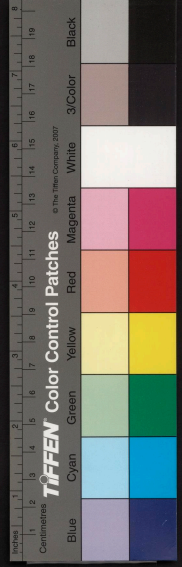
五言

古詩

出自前北

鮑照

羽檄起邊亭烽火入咸陽徵師屯廣武分兵救朔方  
 嚴秋筋竿勁虜陣精且強天子按劍怒使者遙相望  
 瀟行緣石徑魚貫度飛梁箭鼓沈沈漢思旌甲沙胡霜  
 疾風衝塞起沙礫自飄揚馬毛縮如頸角弓不可張  
 時危見臣節世亂識忠良披軀報明主身死為國殤

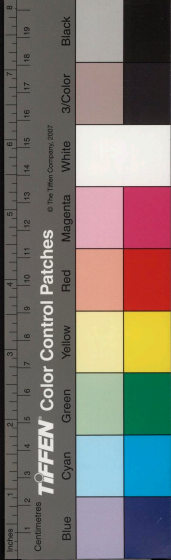


皇帝二載秋閏八月初吉杜子將北征蒼茫問家室  
維時遭報虞朝野少暇日顧慙恩私被請歸蓬室  
拜辭諸闕下休惕久未出雖之諫諍安忍君有遺矣  
君誠中興主經緯固密勿東胡反未已臣甫憤所切  
揮涕慙行在道途猶恍惚乾坤含瘡痍憂虞何時畢  
靡靡踰阡陌人烟眇蕭瑟所遇多被傷呻吟更誰  
回首鳳翔旌淮旗晚明城前登寒山重巖得飲馬窟  
郊郊入地底涇水中蕩滄猛虎立我前蒼崖吼時裂  
菊垂今秋花石戴古車轡青雲動高興幽事亦可悅  
山果多瑣細羅生雜橙栗或紅如丹砂或黑如點漆  
雨露之所濡甘苦齊結實緬思桃源內益對身世拙

北征

杜甫

坡陀望鄜時谷巖互出沒我行已水濱我僕猶未末  
鷓鴣鳴黃桑野鼠拱亂穴空深經戰場寒月照白骨  
潼關百萬師往者散何卒遂今半秦民殘害為異物  
况我墮胡塵及歸盡華髮經年至茅屋妻子衣百結  
勸哭松聲迴悲泉共幽咽平生所驕兒顏色白勝雪  
見即背面啼垢膩脚不韞牀前兩小女補綻繞過膝  
海圖墜波濤舊繡移曲折天吳及紫鳳顛倒在樞榻  
老夫情懷惡嘔吐數日無囊中帛救汝寒凍死  
粉黛亦解包容凋稍羅列瘦妻面復光癡女頭自擲  
學母無不為曉粧隨手抹移待施朱鈿狼籍盡眉澗  
生還對董稚似欲忘飢渴問事競挽鬚誰能即嗔喝  
獸思在賊愁甘受雜亂聒新歸且慰意生理焉得說





至尊向蒙塵幾日休練卒仰看天色改旁覺袂氛  
陰風西北來慘澹隨回紇其王願助順其俗喜馳突  
送兵五千人驅馬一萬匹此輩少為勇四方服勇決  
所用皆鷹騰破敵過箭疾軍心頗虛停時議氣欲奪  
伊洛指掌收西涼不足拔官軍請深入蓋銳同俱發  
此舉開背徐旋瞻略恒碣昊天積霜露正氣有肅殺  
禍轉亡胡歲熟成愉胡月胡命其能父身綱末宜絕  
憶昨狼狽初事與古先別幾臣競迫醜同惡隨焉前  
不聞夏殷讓中自誅褒姒周漢獲再興宣光愚明並  
桓桓陳將軍仗鉞奮忠烈微爾又盡非于今國猶在  
漢亦大同殿寂莫白獸闐都人望翠華佳氣向金關  
園陵固有神滯洒數不關煌煌宋宗業樹立甚宏年

自京赴奉先縣詠懷

杜陵有布衣老大意轉拙許身一何愚竊比擬與契  
居然成漫落白首甘契闊蓋棺事則已此志常觀豁  
窮年憂黎元嘆息腸內熱取笑同學翁浩歌彌激烈  
非無江海志蕭洒送日月生逢堯舜君不忍便永訣  
當今廊廟具構厦豈云缺葵藿傾太陽物性固莫奪  
顧惟躓蟻輩但自求其穴胡為慕大鯨輒擬偃溟渤  
以茲倍生理獨取事于謁元元遂至今忍為塵埃沒  
終愧巢與由未能易其節沉飲聊自遣放歌頗愁絕  
歲暮百華零疾風高岡裂天衢陰中陰客子中夜數  
霜嚴衣帶密指直不能結處長過驢山御榻在端  
崑亦塞寒空踏踏崖谷滑瑤池氣鬱律羽林相摩戛



君臣留歡娛樂動殷膠葛賜浴皆長與宴牀短  
丹庭所分帛本自寒女出鞭撻其夫家聚斂貢城關  
聖人筐篚恩實欲邦國廷臣如為至理君豈棄此物  
多士盈朝廷仁者宜戰慄况聞內金盤盡在衛霍室  
中堂有神仙烟霧紫玉質煖客貂鼠裘悲管愛清瑟  
勸客馳蹄羨爾秋聲香播朱門酒肉臭路有凍死骨  
樂哉咫尺異惆悵難再述地較就涇渭宜渡又改轍  
群本從西下極目高崒兀疑是崆峒來恐觸天柱折  
河梁幸未折披撐聲窸窣行旅相攀援川廣不可  
老更既異縣十口隔風雪誰能久不顧庶桂共飢  
又門間號咷幼子飢已卒吾寧捨一哀里巷亦嗚咽  
所愧為人父無食致天折豈知秋禾登實寧有倉卒

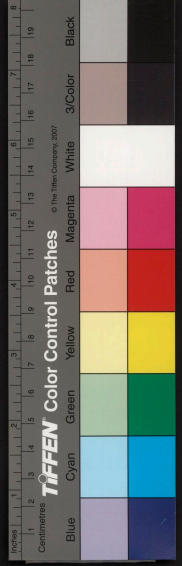
過淮河

文天祥

生常免租稅名不隸征伐撫迹猶酸辛平人固驕屑  
默思失業徒因念遠向卒憂端濟終南瀕洞不可擬  
址狂垂半年依依只始七今晨渡淮河始覺非故宇  
江鄉已無家三年一騎旅龍朔在何方乃我妻子所  
昔也無奈何忽已置人念慮今茲日已近使我涕如雨  
我為綱常謀有身不得顧妻孥莫望夫子芳莫望父  
天長與地久以此恨極千古來生業緣在骨肉當如故

正氣歌

天地有正氣雜然賦流形下則為河嶽上則為日星  
於人曰浩然沛乎塞蒼冥皇路當清夷含和吐明庭  
時窮節乃見一一垂丹青在齊太史簡在晉董狐筆



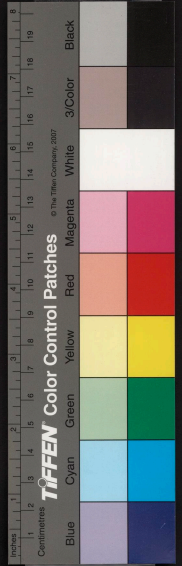




范重寶夫知無效... 門開... 風霜... 莽大... 雪嶺... 復道...  
范重寶夫知無效... 門開... 風霜... 莽大... 雪嶺... 復道...  
... 門開... 風霜... 莽大... 雪嶺... 復道...  
... 門開... 風霜... 莽大... 雪嶺... 復道...

本軍... 無效... 本軍... 無效... 本軍... 無效...  
本軍... 無效... 本軍... 無效... 本軍... 無效...  
... 本軍... 無效... 本軍... 無效... 本軍... 無效...  
... 本軍... 無效... 本軍... 無效... 本軍... 無效...

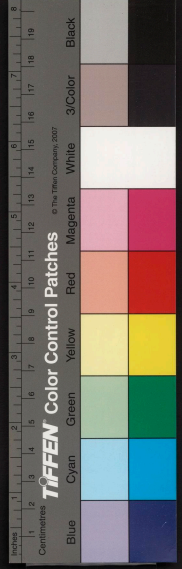
國家圖書館 - NATIONAL CENTRAL LIBRARY, TAIWAN, R.O.C.





射復誠如此扶持在數公莫公回首地  
 聞道花門將論功未盡歸自從收帝里  
 蜂蟻怒懷毒雷震可震威莫令鞭血地  
 譏勝徇難防沉憂信可傷冰圖安楚國  
 廟古無字洲晴意有香燭醒人尚哭誰  
 長律 戰士 漸絕合圍俸月屢分守效  
 屢厭黃塵起 將白羽 飛 瘡 滿 出 戰 飲 血 更 登 陣  
 忠信應無敵 誠 誠 不 務 無 人 報 矣 子 心 對 欲 何 施  
 我懷張誰 賜 屬 節 剛 不 吐 妖 氣 撞 應 縣 奮 迅 提 虎  
 可數江淮 席 保 離 藉 此 莫 磨 土 可 滿 將 狐 軍 纒 勢  
 已莫禦食 盡 兵 亦 窮 愛 棄 入 鼎 釜 覆 南 空 拒 欠 餘  
 勇不可賈 身 城 遂 俱 亡 大 義 著 君 父 人 孰 不 詭 守  
 公守以死 排 人 孰 不 有 死 公 死 乃 其 所 繫 霜 毅 貞

射復誠如此扶持在數公莫公回首地  
 聞道花門將論功未盡歸自從收帝里  
 蜂蟻怒懷毒雷震可震威莫令鞭血地  
 譏勝徇難防沉憂信可傷冰圖安楚國  
 廟古無字洲晴意有香燭醒人尚哭誰



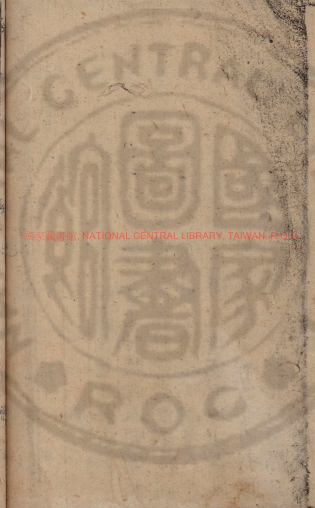
用白字韻

長安城頭頭白烏  
 夜飛延秋門上呼  
 父向父家啼大  
 屋底連官走避胡  
 金鞭斷折九馬死  
 骨肉不行同  
 駃驅腸下寶玦青  
 珊瑚可憐王孫泣  
 路隅問之不肯  
 道姓名但道困苦  
 乞為奴已經百日  
 窟荆棘身上無  
 瘡完肌膚高帝子  
 孫盡隕準龍種  
 百與常殊對狼  
 在色龍在野三孫  
 善保千金軀不敢  
 長語臨交衢且  
 為王孫立斯須昨  
 夜春風吹血腥東  
 來索跪滿蒼都  
 網方健兒好身手  
 昔何勇銳今何愚  
 竊聞天子已傳  
 聖德北服南單于  
 花門笏面請雪耻  
 慎勿出口他

古詩

哀王孫

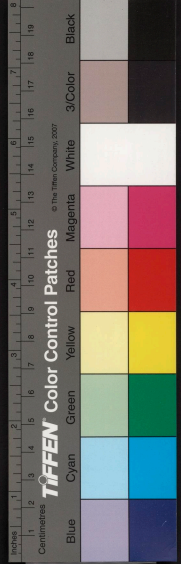
孤車



國立國會館, NATIONAL CENTRAL LIBRARY, TAIWAN, R.O.C.

松迓水知砥柱當  
 詩偷生輩  
 洪泥猶妾婦  
 青燈撫

166





人阻環戴王孫慎勿疎五陵佳氣無時無

冬狩行

君不見東川節度兵馬雄拔獵亦似觀成功夜發猛  
士三千合清晨合圍步驟同禽獸已斃十七八殺聲  
落日迴蒼宮暮前生致九青兕馳驅崑崙垂玄熊東  
西南北百里間鬃鬣蹴踏寒山空有鳥名鷓鴣力不  
能高飛逐走違肉味不足登鼎俎胡為見羈虞羅中  
春蒐冬狩侯得同使君五馬一馬驄况今攝行大將  
權號令頗有前賢風飄然時危一老翁十年厭見旌  
旗紅古君亡卒甚整肅為我回轡橋西戎草中狐兔  
盡何益天子不在咸陽官朝廷雖無幽王禍得不哀  
痛塵再蒙嗚呼得不哀痛塵再蒙

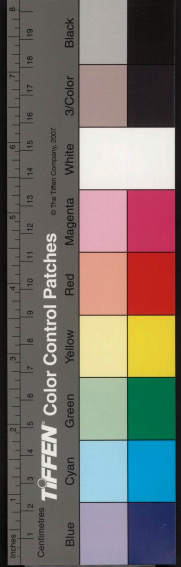
魏宮高

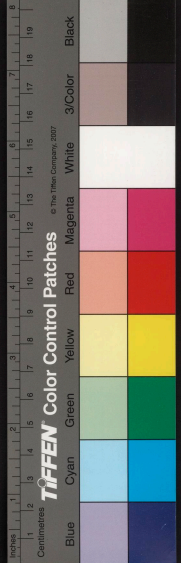
高大驪山上有宮朱樓紫殿三四重邊邊兮春日王  
驚腰兮溫泉遊瀾瀾兮秋風山蟬鳴兮宮樹紅翠華  
不來歲月久墻有衣兮卷有松吾君在位已五載何  
不一幸乎其中西去都明幾多地吾君不遊有深意  
一人出兮不容易六宮從兮百司備八十一車千萬  
騎朝有宴飲暮有賜中人之產數百家未足充君一  
日費吾君脩己人不知不自逸兮不自嬉吾君愛人  
人不識不傷財兮不傷人驪宮高兮高入雲君之來  
兮為一身君之不來兮為萬人此詩要於將廢

荔枝歎

蘇軾

十里一置飛塵灰五里一候兵火催顛坑仆谷相枕





藉知是荔枝龍眼飛上嶺山鶴橫海風枝露葉如  
 新採宮中美人一破顏血沉千載永元荔枝  
 來交州七寶歲貢取之口至今欲食林甫肉無人舉  
 謗辭伯將我願天公憐加予莫生尤物為瘡瘡雨順  
 風調百穀登民不飢寒為上瑞君不見武夷溪邊粟  
 粒芽前丁後蔡相籠加予新買籠各出意今年閩品  
 充官茶吾君盛德豈乏致養口體何陋邪洛陽和  
 君忠孝家可憐亦進姚黃花

流民歎

黃庭堅

胡方頻年無好雨五種不入虛春秋近來后二  
 震有似臣鰲復戴三山摧牆折棟嚴冬  
 定隨洪流地文劃剽水風沸十戶八九生魚頭稍聞

曾淵渡河日數萬河北不知幾幾州桑大綉負囊  
 問問舍無所耕無術初來猶自得曠土嗟爾後至將  
 何怙刺史守令真分憂明詔哀痛如父母廟堂已用  
 伊周徒何如眼前得安堵疎遠之謀未易陳市上三  
 言成成虎禍災流行固無時堯湯水旱人不知桓侯  
 之疾初無證扁鵲入秦始治病投膠盈匊侯河清一  
 簞豈能續民命雖然猶願及此時嚶講周公十二政  
 風生群口方出奇老生常談幸聽之此皆憂國之言國以

過平原縣

文天祥

平原太守顏真卿長安天子不知名一朝漁陽動  
 鼓大河以北無堅城君家兄弟奮戈起一十七郡連  
 連盟賊聞失色分軍還不敢畏驅入咸京明堂父子





得西狩由是靈武起義兵唐家再造李黎

副公威靈哀哉常山 鈞舌公歸朝廷無不折墻

坎軻不得去出入四朝老忠節當年幸脫安標

首竟隨李希烈希烈安能遷殺公舉相履祀

亂臣賊子歸何所茫茫煙草中原此公視

年忠憤赫赫雷行天

杜甫

杜甫

杜甫

杜甫

杜甫

杜甫

杜甫

杜甫

杜甫

杜甫

杜甫

杜甫

杜甫

杜甫

杜甫

杜甫

杜甫

杜甫

杜甫

杜甫

杜甫

杜甫

杜甫

杜甫

杜甫

杜甫

杜甫

聞將入朝歡喜口號

杜甫

杜甫

杜甫

杜甫

杜甫

杜甫

杜甫

杜甫

杜甫

杜甫

杜甫

杜甫

杜甫

李相將軍擁白頭惟有赤心存竟能盡說諸侯

入知有從來天子尊李光弼也

忠驅義感即風雷誰道長沙乏武才天下舉兵誅董

卓陽城子弟最先來

題陽城人 呂温

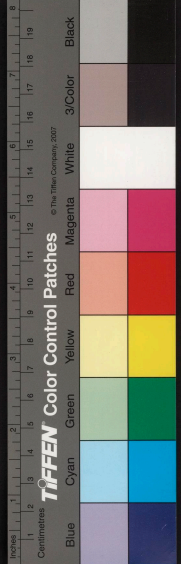
紀信生降為沛公草荒孤壘想英風漢家青史緣何

事却道蕭何第一功

王禹偁

王禹偁

國家圖書館 NATIONAL CENTRAL LIBRARY



萬鴿飛翔遶帝都  
暮收朝放費工夫  
事如養取南來  
鴈沙漠能傳一帝書

九日感懷

陳典義

憶得甲辰重九日  
天恩曾預宴城東  
龍沙北望西風  
冷誰折黃花壽兩宮

管寧濯足圖

揚

踏偏遼東未是癡  
藥狀欲死只心知  
好留一掬黃泥  
水壇却曾郎受禪碑

鄭子真畫像

楊載

躬耕谷口雜編民寧  
肯懷金媚賊巨揚子  
解言如許  
事不知執戟是何人

陸詩

諸行

杜甫

韓公本意樂三城  
擬絕天驕拔漢旌  
豈謂盡煩回紇  
馬翻然遠救朔方兵  
胡來不覺潼關隘  
龍起猶聞晉  
水清獨使至尊憂  
社稷諸君何以卷昇平

送唐介

李師仲

孤忠自許與不與  
獨立敢言人所難  
去國一身輕似  
葉高名千古重於山  
並遊英俊頗何厚  
未死奸諛骨  
已寒天為吾皇扶社稷  
肯教夫子不生還

過零丁洋

文天祥

辛苦遭逢起一經  
干戈落落四周星  
山河破碎水漂  
絮身世浮沉風打萍  
惶恐灘頭說惶恐  
零丁洋裏歎



零丁人生自古誰無死留取丹心照汗青

是詩也已卯正月十一日過零丁洋作也十三日過崖山十五日張元帥令作詩招張世傑降予答以我不能救父母豈又教人叛父母乎書此詩復命張元帥一笑置之

過金陵

草舍離宮轉夕暉孤雲飄泊欲何依山河風景元無異城郭人民半已非滿地蘆花和我老舊家燕子傍誰飛  
誰飛拋今別却江南日他作啼鶻帶血歸

挽文丞相

塵海焉能活怪身燕臺從此築詩曰雪霜萬里孤臣老光岳千年正氣收諸葛未亡猶是漢仰天歎死

周古今成敗應難論千古無窮草木愁

又

虞集

徒把金戈挽落暉南冠無奈北風吹子房本為韓仇

出諸葛安知漢作移雲暗鼎湖龍去遠月明華表鶴歸遲何人更上新亭飲大不如前酒淚時

杜行

謝枋得

雪中松柏愈青青扶植綱常在此行天下久無龍勝潔人間豈獨伯夷清義高便覺生堪捨禮重應知食可輕南八男兒終不屈皇天上帝眼分明

讀前史偶書

杜仁傑

揚虎不着鹿皮冠元亮還書甲子年此去麒麟何日定回來名節幾入全中原消息蒼苔外故里山河滌



淚邊六國帝秦天曾醉魯連休死海東

題汪鄂王墓

東庄里

趙孟頫

岳王墳上草離秋色荒涼石獸危南渡君臣輕社稷中原父老望旌旗英雄已死嗟何及天下中分遂不支莫向西湖歌此曲水光山色不勝悲

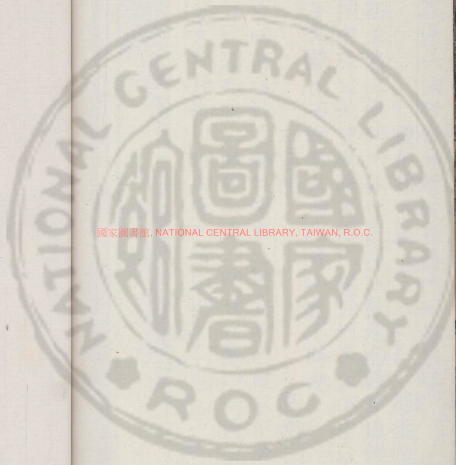
和前韻

高明

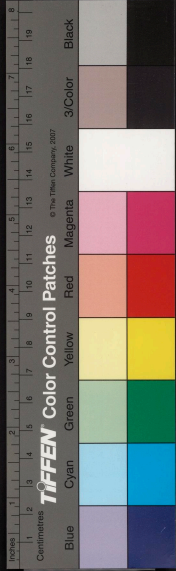
莫向西風歎黍離英雄生死繫安危內庭未下班師詔朔漢先收大將旗父子一門甘死節山河萬里竟分支孤臣尚有埋身塚二帝遊魂管可悲







國家圖書館, NATIONAL CENTRAL LIBRARY, TAIWAN, R.O.C.

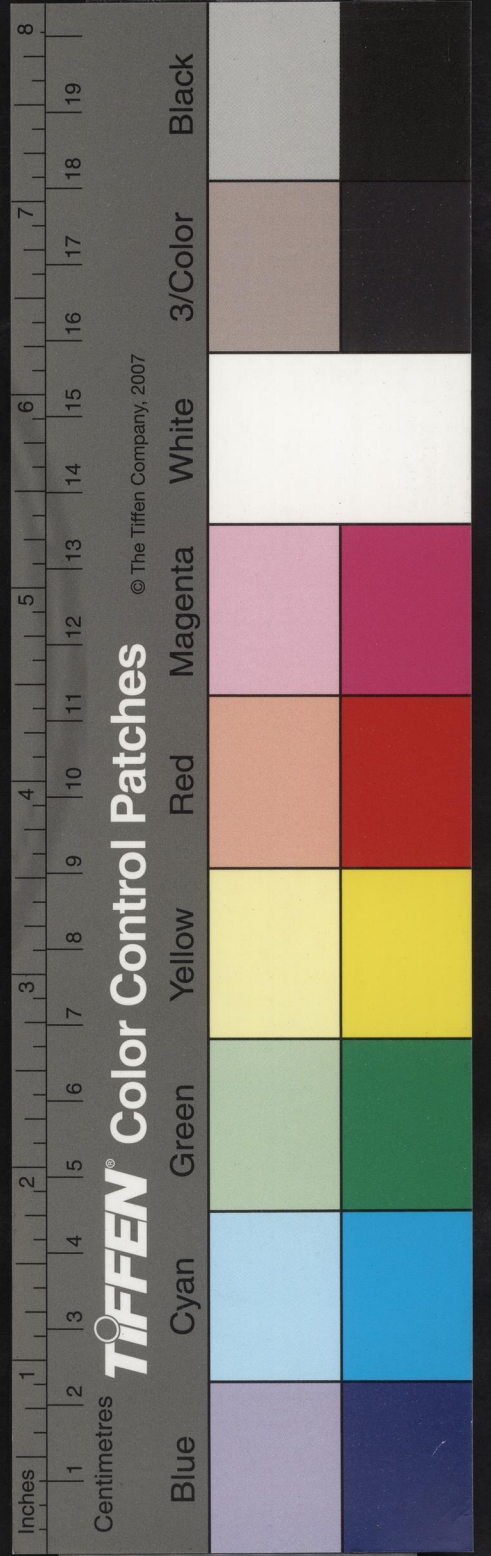






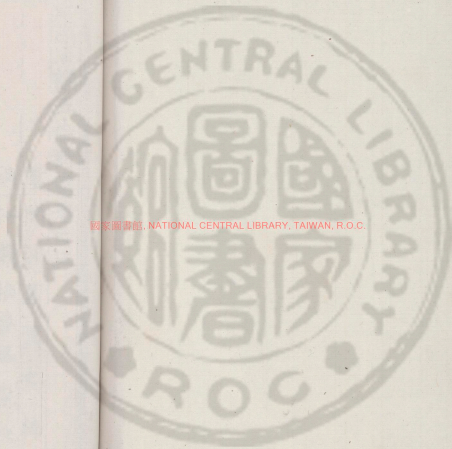


國家圖書館, NATIONAL CENTRAL LIBRARY, TAIWAN, R.O.C.





3491298 v.2



國家圖書館, NATIONAL CENTRAL LIBRARY, TAIWAN, R.O.C.





白話五倫詩選卷之三



雲間沈易翼之編選  
曲江錢惟善思復杖正

夫婦類

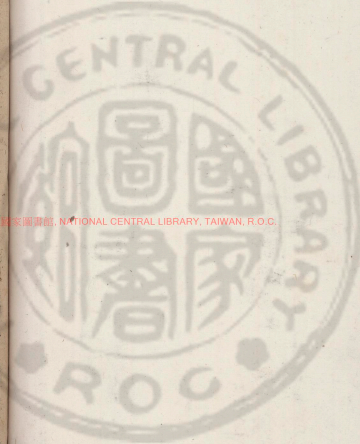
五言

古詩

別家室

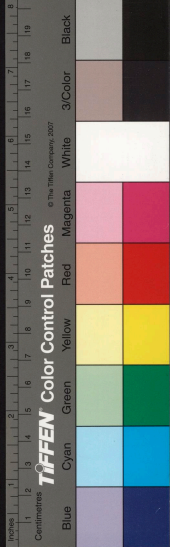
蘇武

結髮為夫妻恩愛兩不疑歡娛在今夕嫵婉及良時  
征夫懷往路起視夜何其參展皆已沒去去從此離  
行役在戰場相見未可期揮手一長歎淚為生別滋  
努力愛春華莫忘歡樂時生當復來歸死當長相思



國家圖書館, NATIONAL CENTRAL LIBRARY, TAIWAN, R.O.C.





古詩

亡名氏

再入狐生竹 結根泰山阿 與君為新婚 免絲附女蘿  
 免絲生有時 夫婦會有宜 千里遠結婚 悠々隔山阿  
 思君令人老 軒車來何遲 傷彼蕙蘭花 含英揚光輝  
 過障而不采 將隨秋草萎 君亮執高節 賤妾亦何為

怨歌行

曹植

明月照高樓 流光正徘徊 上有愁思婦 悲歎有餘哀  
 借問歎者誰 言是宕子妻 君行踰十年 孤妾常獨棲  
 君若清路塵 妾若濁水泥 浮沉各異勢 會合何時諧  
 愿為西南風 長逝入君懷 君懷良不開 妾心何當休

子夜吳歌

李白

長安一片月 萬戶擗衣聲 秋風吹不斷 總是王關情  
 何日平胡虜 良人罷遠征  
 明朝驛使發 一夜紫征袍 素手抽針冷 冰縷把剪刀  
 裁縫寄遠道 幾日到歸袍

贈內

白居易

生為同室親 死為同穴壘 他人尚相勉 而况我與君  
 驚憂固窮士 憂賢忘其貧 貧缺一農夫 妻歲儻如貧  
 獨潛不營生 種成自慶 歸於情 不肯仕 貧如布衣  
 君雖不讀書 此意亦不聞 後世是子如人  
 人姓本瓦間 不能忘其身 所須者飲食 未過飽與溫  
 雖不足充飢 何必膏梁珍 縉絮足禦寒 何必錦綺文  
 君家有遠訓 清白貽子孫 我亦言士 與君新結婚



燕得貧寒素儲老同欣

蜀路后婦

道傍一后婦無記復無銘傳是此婦女為婦孝且貞  
十五嫁邑人十六夫死行二十載獨守孤茆  
其夫有父母老病不交其婦執婦道一如禮經  
晨昏問起居恭順於心雖饑餓自餽品嗜羞必甘馨  
夫行竟不歸婦德粹光如後人高其節刻石像婦形  
儼然整衣巾若立國詠似見舅姑禮如聞環珮聲  
至今為婦者視此婦心三不比山頭石空有望夫者

文天祥

湘人有登科授武康尉單車赴官名家  
正擇情耐本有室隱其賢取焉官滿隨婦

翁入京自是捨  
深梓弃墳墓終身不歸後

官至待詔其禮  
柳之妻居母喪不復嫁婦

禮不表節中  
行古詩一首曰上塚吟予

讀之有感因更  
頌其志賦五言

妾昔從君時堂下拜姑童  
相携上北樓歲時持酒漿

姑章相繼殺馬竄不出鄉  
與君瀟灑飲清淚沾襟裳

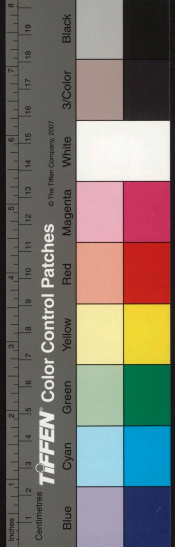
君貧聊復官有官不得將  
妾無磨門兒私擯自成行

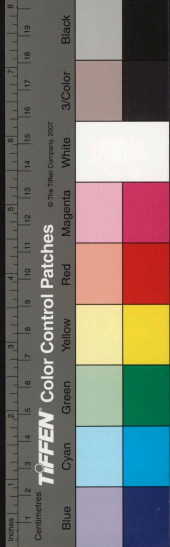
若行不復婦歲月何落落  
妾安捱米飯數鴈事依王

豈無一紙書道阻且長  
妾家蓬戶請至全辭以報

諒君霜露心白首遙相望  
生年耐寒食妾心良自傷

宋未有天下  
堅心禮禮妻  
百戰功妻陳惟雄整





及侍周幼主 臣心常烟燭 四州北伐山戎今有警  
 死殉莫擊是此行當繫 即日辭陞行臺獻心欲送  
 陳橋忽去變不降守冥 輝議法堯舜民物普安  
 爲國三百年仁義遠馳 未敢違宗法天朝辟大青  
 細思天地理中有幸不 幸天果喪中原大似裂冠社  
 君誠不獨治臣實無 兩人馬得人委我常取  
 江南無謝安塞法有王 猛所以戎馬來剽度巴楚  
 大江限南北今此一舫 歸本期固封守推謂如畫餅  
 烈火燿崑岡不辨金玉 確委木良家子性僻守孤標  
 婢與尚書兒尚署紫 簾置以才德合不棄宿癩  
 初結合歡帶誓比日月 皓簪翁會雙飛比目願常並  
 豈期金石堅化作桑榆 晷然頸勢正然雀尤氣先

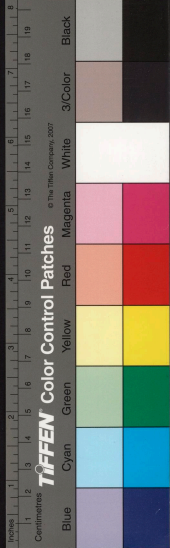
不意困馬牛 復及此燕 到一方遭虜劫六族散欲頂  
 逆鷄落迅風孤鷲吊空 影替堅折白玉餅沉斷青 綆  
 一死空冥 憂心常烟燭 英堅志不移改邑不改井  
 我本瑚璉器安肯作 溺血志節匪轉石氣噎如吞 鯁  
 不作燭火燃願爲死 灰冷貪生念 麩蛾乞憐羞虎 穿  
 借此清江水 蕤我全首領 皇天如有知 定作血面 媿  
 願魂化精衛填海使成 嶺

宋李巴陵女子韓希 蓋媿公五世孫嫁焉  
 昔尚書子瓊婦岳州 韓被虜之明日以衣  
 常書此詩自投于江 而死長與沈判官沈  
 思安以此詩託 韓元履求余書元履  
 諾而未言 一婦人云趣爲我求書



朝夕乘帝賞貴如浮雲根不吐為男橫戈赴三軍  
 相宗創業有至道下斥姦邪設國偷生存吾辭既  
 畢今已盡精衛何苦猶啣寃想當捐佩入不測幽  
 光上浮白日馭陰魄下塞珠宮門湖靈鼓瑟宓妃  
 泣馮夷長嘯群龍翻至今誦其詩感其事令人浩  
 氣填胸那可捫或者疑之不能成人善為其見夢  
 於人不若效靈史氏為可敷嗚呼時無歐陽公節  
 臂之婦終無聞何以愧賈降表貞節薄俗誰能譏  
 兔園我願然犀取靈封以厦屋旌以石表雙高躋  
 奏之大廷布天下激厲臣子皆忘溥可以植三綱  
 正人倫為余有不信請眎曹娥墳

庶因大人君子之筆發揚餘輝而異  
 之乃為之篇一通岷之沈云吳興趙孟頫  
 書  
 附題韓幹詩  
 已凌郡西江水渾赤沙黃髮東商奔逃來溼溼已  
 百載中有婉孌之忠魂當時那有賈氏婦志節凜  
 凜聲乾坤家亡國破身勢義不辱乃是韓魏國忠  
 款五世之曾孫臨平湖開石封藪五陵氣盡天房  
 昏鐵馬三百萬北來正擊擊連城破竹勢迎刃奪  
 羊繫頸投冠解綬乞伏崇墜俱紛紛不意弱革中  
 見此松柏根讀書不如昔大家事夫却似相少君  
 君臣大頭本與夫婦一慷慨萬古保貞操時生死



翟節婦

劉因

昔金源氏之南遷也河朔土崩天理蕩然  
人紀為之大擾誰復維持之者而見之西  
山乃有婦人曰翟氏年二十餘其夫從軍  
死於兩事出入兵刃往復數百里晝伏夜  
行以其尸歸負土而葬之既葬自以早寡  
無子遭時如此思以義自完乃自決於墓  
側隣里救而復蘇終始一節今八十餘年  
矣夫人心之極有世變之所不能奪者於  
此亦可以見之子聞之為作是詩俾其外  
孫曰磐刻之石或百世之下有墜燕函而  
歌予詩者便翟氏之風節凜然如在亦悲

幾乎吳人河女之誓馬

兵塵浩無際烈士難自全婦人無九志欲不二天  
燕山翟氏女既嫁夫防邊一朝聞死事健婦增慨然  
生有如此夫早寡非所憐求尸白刃中負土家山前  
事去哀益深義蓋身可捐無兒欲何為所依惟黃  
鄉隣救引决烈日丹衷懸誰辨節老翁重賤雖陽賢  
我昨過其鄉山水猶清妍聞風疑如竹飄蕭動野  
千年吟詩臺我太室巖為招馮太師和我節婦  
太寧山有馮道詩  
臺碑翟石庸衆十里

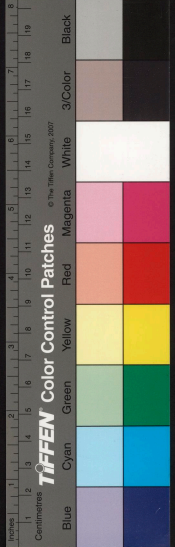
胡氏刺虎圖

楊載

瀨有烈婦人胡姓嫁劉氏從夫秦陽戍車窟水之滙  
夜半猛虎至劉夫入菑翳夫人自驚起不暇自為計







直前執帚足盡力庭臺制呼兒抽佩刀刃割席立  
夫命復不救復讐古所貴嗚呼流俗弊人義日  
婦不天其夫臣子號為粉墨難圖苟免聞此得無  
吾故作此詩予以告萬世

馬氏節婦

趙孟頫

挺挺霜中竹秀色寒更綠貞節貫四時嗟尔受命獨  
天人早已亡能孝事其姑補紉奉甘旨體粥撫遺孤  
子長姑已亡終始四十載樹靜風不寧欲養親不待  
朝家推厚恩復稅旆其門毋死子不孝源清流不涸  
伯也履墓側仲也仕文墨紛紛薄俗中三世種積德  
吾聞二子賢子賢由母教爰作馬氏詩亦以勸忠萃

二貞詩

揭傒斯

關右有姬氏者父子皆蚤世姑趙婦張皆  
以年二十五而寡守節不嫁作二貞詩

膏沐誰復理羅襦委篋間辛苦事蠶綠祭祀亦靡愆  
父母既莫奪媒妁徒空言鳧鴈安所施幣玉規如烟  
彈與枯瘁沒不為歡樂存婉婉桃李花春鳥何翩翩  
落物各知時姑婦獨累然

杜節婦詩

結髮事夫子白首以相期諧宴方婉嬾生死遽分離  
室中無長男堂上無老姑生計日蕭條誰分心不渝  
良馬不亂群仁鳥不亂行首者為夫婦今忍遂相忘  
生為董家女死為杜家婦安能若流水東流復西注

春秋陳時杞顛藻宿所共一朝祭無主焉得不忡忡  
灼灼庭中花落落俱為寶賤妾在空閨志願從此畢

節婦吟

孟昉

止水靜不波破鏡昏不磨妾心一寸灰六月水裁我  
筆燈夜不哭買書教兒讀了却未亡身終依泉下人

鄭節婦

劉紹

歸道繁變典高情懷衛姜凱風繼以作板蕩誰隄防  
草行出流俗所天悲早亡奉姑終乃身厥志久益感  
空谷爰足音寤冥見朝陽瀉俗誠可肅孤貞凜秋霜  
時無魯中史載華徒慨慷

寄遠

劉膺

征夫性幽燕賤妾住吳越參商二十載綠鬢生華髮

年年望飛鴻目斷愁不歇秋盡冬復春葉落花更發  
恨君顧妾身不如天上月月行千萬里東出復西沒  
又東出夜光夜夜光頻照妾妾容譏比花君情遠如葉  
念計走從君河廣誰可涉燕趙多美人顏色皎如雪  
所樂在新知誰復念離別雪性本飄揚雪質易麤缺  
何如賤妾心不轉堅似鐵君若望夫石千載名不滅

代遠人答

憶昔按江南與君生別離臨當上馬時屬君兩男兒  
幼兒在襁抱長兒能歌詩功名豈可必三載以為期  
君時聞我言感頓雙蛾眉一去數千里各在天一涯  
塞北望江南憶君不知日送南征鴻遠寄長相思  
相思心不絕綿綿如藕絲蹉跎二十秋日月互推移





三載約會面斯言遂成欺前年離燕山遠行到月  
途中天雨雪寒風裂我肌六月陰山道猶復水羊皮  
馬上多胡姬顏色如燕脂為君不忍覩君何自狐疑  
離鞍駕朱輪行營似蘇秦千金會舊友推牛會眾親  
莫學會稽婦容易輕買臣

絕句

古意

古辭

燕砧今何在山上復有山何日大刀頭破鏡飛上天

孤燕

衛敬瑜妻

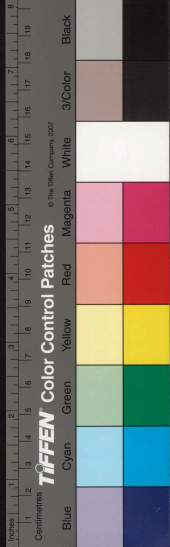
南史衛敬瑜妻年十六而夫亡父母舅姑  
將嫁之乃截耳為誓世有孤燕以縷繫足  
後歲復來感其倫栖遊為詩云

昔年無偶去今春又獨歸故人恩意重不忍更雙飛

伊州歌

蓋嘉運

打起黃鶯兒莫教枝上啼啼時驚妾夢不得到遼西



南村正熱李聖老架與苦草部計

十平屬鞭之丁役疑不隱

此亦得射與不數箱百差

女聖納本營以百口蠶端蘇斯等

南村正熱本五聖老對十萬苦草部

軍為五孫江津蘇南之丁耕同

王親其也表當射財未數前

女聖納本營以百口蠶端蘇斯王

此亦得射與不數箱百差

南村正熱李聖老架與苦草部計

南村正熱李聖老架與苦草部計

雜記

月夜

杜用

今夜鄜州月圓中只獨看遙憐小兒女未解憶長安  
香霧雲鬟濕清輝玉臂寒何時倚虛幌雙照淚痕乾

攜衣

亦知成不返秋至拭清砧已近苦寒月况經長別心  
牢辭擣衣倦一寄寒垣深用盡閨中力君聽空外音

闌情

孟浩然

一別隔炎涼君衣忘短長裁縫無處等以意料思量  
思瘦疑傷窄防寒更厚裝半帶封爰了知是寄誰將

送友人自荆襄歸江東

商路轉江濱一打聊慰君細悲龍失伴琴怨鶴離群





楚驛抗秋水相帆凌暮雲猿聲斷腸夜應向雨中聞

泊老鸛紫

蕩紫揚

衰人風生背娟人月印沙船頭平壓生浪掉尾旋成花

次答正卿

客愁青鏡裏歸夢白鷗邊故國人在新秋月又圓

寄遠

周德可

邊風驚枕簟漢月耿房帷何處懷人切停棹見鴈時

王正野

長律

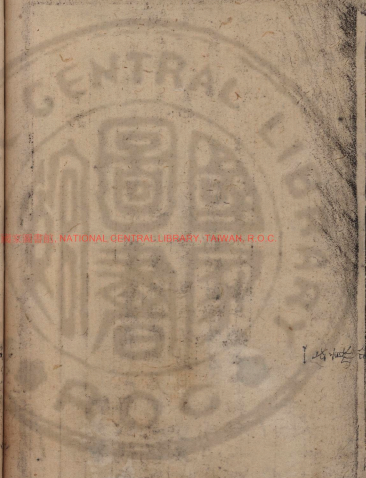
昔昔

韓道

登柳覆金堤蕪蕪復瀨水溢芙蓉沼花飛桃李蹊  
採桑春燕女織錦宵家雙關山別燕子風月空翠閣  
懶斂千金笑長舞雙玉帶盤龍隨鏡隱彩鳳還帷低  
飛颺同夜鶴倦寢憶曩難暗鑷懸蛛網空梁落燕泥  
前年過代北今年歲生遼西一去無消息那惜馬驚

王正野  
長律  
昔昔  
韓道





七言

古詩

燕歌行

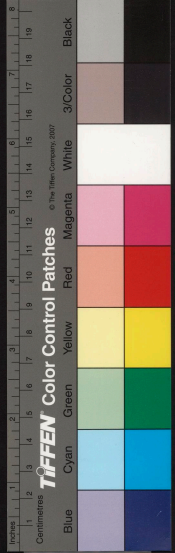
魏文帝

秋風蕭瑟天氣涼草木搖落露為霜  
 群燕辭歸歸鵲南翔念君客遊多  
 思腸憊人思歸戀故鄉君何淹留寄  
 他方賤妾斂容守空房憂來思君不  
 敢忘不覺淚下沾衣裳援琴鳴絃發  
 清商短歌微吟不能長明月皎皎照  
 我牀星漢西流夜未央牽牛織女  
 遙相望爾獨何辜限河梁

思邊

李白

去歲何時君別妾南園綠草飛蝴蝶  
 今歲何時妾憶君西山白雪暗蒼雲  
 玉關此去三千里欲寄音書那







得聞

寄書

織素裁衣獨苦辛  
遠因回使寄征人  
官家亦自寄衣去  
貴從妾手着君身  
高堂姑老無侍子  
不得自到邊城裏  
殷勤為着初着時  
征夫身上宜不宜

有所思

劉氏雲

朝亦有所思暮亦有所思  
登樓望君處  
雲霧浮雲  
雲遮却陽關道  
向晚誰知妾懷抱  
玉井蒼苔春院深  
桐花落地無人掃

野雞毛羽好

野雞毛羽好不如家雞  
能報曉  
新人美如花不如舊  
人能績麻績麻作衫  
郎得着郎見花開又花落

巴陵女子行

曉來諸軍飛渡江  
突騎上夜滿岳陽樓  
頭火起入閭巷  
曹伍偶走如牛羊  
巴陵女子尚書婦  
生平識門前  
路亂兵驅出  
勢蒼黃  
夫婿翁姑在何處  
吞聲掩淚行且啼  
啼痕沾濕越羅衣  
此身忍使他人辱  
發帛暗寫臨終詩  
上言杜稷安危事  
下說投江誓天志  
一回轉一悲  
辛心折魂飛不成字  
詩成空盡赴江流  
錢眉蕭颯天為愁  
芙蓉變亂入秋水  
玉骨空在藥膏痕  
頭古來烈婦才一二  
誰似巴陵更文理  
名與長江萬古流  
丞相魏公還不死

烈婦行

趙孟頫

空車何焯焯  
婦挽夫為推問  
君將安去言往襄陽成

官事有程宿車下夜半可憐  
猛虎夫命懸虎口婦  
怒駭指天十步之內血相濺  
夫難再得虎可前寧與  
虎死毋與虎生呼兒取刃力與爭  
虎死我活心始平  
男兒節義有如此萬歲千秋可以事明主  
馮婦下莊  
安足數嗚呼猛虎逢尚可寧  
疾寧成奈何汝

題潭州劉氏姊妹二孀貞節

雙藤本同根長大附高樹樹倒何所依  
不離樹根土  
劉家好姊妹嫁作儒家婦儒生逝不返  
姊妹何所去  
憶昔嫁夫時各願以偕老今已無前  
婦曾肉骨相離  
一爐鑄兩鏡懸置東西窓窓前主人去  
兩鏡復一  
哀哉哀哉劉二孀

改節婦公

河可塞山可移志不可奪義不可虧  
妾為敗家婦年  
紀方及笄上堂奉翁姑入室携兩兒  
兒死夫亦死此  
生將何為昔如雙鴛鴦今日為孤雌  
昔日三春花今日成枯枝  
寒風吹短髮明月照空帷  
百年在世能幾時  
父兮母兮不我知  
青天在上將誰欺

秦郵露筋廟

飛蚊蔽天連白草落日荒原泣  
姑嫂嫂留旁舍姑獨  
行華顏夜委長淮道亂聲鼓翅腹  
正飢利背啣血  
為飽妾行豈不念辛苦義重如山  
生似羽欲識當年  
一寸心廟前老樹啼寒雨

附絕句一首

白鳥飛空萬箭橫玉肌一夜粉痕乾  
殘碑何用誇

陳孚





筋露要見平生鐵肺肝

張氏節婦

張紳

越王城邊鑑湖水芙蓉抱發鴛鴦紫可憐一夕秋風  
生鴛鴦孤飛芙蓉死孤燈夜織寒鴛啼兒不號寒姑  
不飢四十三年春夢裏唯有堂前明月知蓬萊路隔  
吹笙偶御史府中烏哺每天邊紫鳳忽飛來執洪星  
明大如半越山之傍越水湄至今隣里緝阿婆誰能  
攀取青楓嶺重寫曹娥大字碑

溫陵節婦行 泉山縣張氏婦夫 高啟

妾家溫陵近南浦嫁得良人業為實良人長年夢遠  
遊不敢新粧膜門戶販賣遙聞去百蠻朝人海上望  
青山不仁無那蛟龍橫漂沒孤舟不得還君非渡河

老狂父波濤如山何不願尋巖便欲赴窮淵膝下  
兒誰與哺十載空閨守寸心滄淚水淺恨情深袖身  
不化山頭石化作孤飛精衛禽

張節婦詞 靈壽張明府 婦早寡守志

誰言妾有夫中路棄妾身先殂誰言妾無子側室生  
兒與夫似兒讀書妾辟繻空房夜大聞啼烏兒能成  
名妾不嫁良人瞑目黃泉下

鼓妻辭 別趙女正誦古優孟贊 趙女之生數子亦壯

薄命妾目双鼓感君之義如古人娶妻不辭娶替女  
過君門夜張筵三星迴光照粧前阿婆代為叢花鬢  
阿姑代為貼花鈿鬢花難掩妾貌惡鈿金難比君心  
堅妾若辭樹花甘待瘞黃土君若良月春回芳向枯

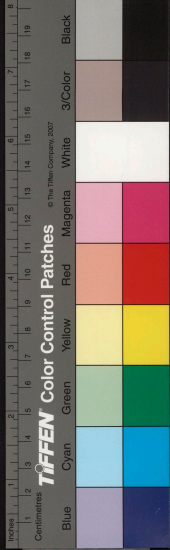


樹鳴呼妾命薄如春水天遣妾目瞽君今妾目明君  
今多鬪喜見天地情

題饒州華節婦傳後體宗文

古鏡昔日多文獻一旦倉黃值兵變衣冠半逐烈燄  
空嗚呼節義何由見華家少婦名全貞自言地下未  
亡人不唯獨守生前志更喜能存亂後身却憶夫君  
別離日姑在高堂兒在膝奉姑甘旨教兒書無死不  
爲他意惑夫行北游燕薊城漂流蹤跡類蓬萍計吾  
忽託南來使哭多幾夫双瞳明餘事無心後修整新  
粧洗盡鉛華冷機中錦字掩回文鏡裏青鸞此孤  
艱難幾廣空斷腸况復兵塵正擾攘逐虜定着同蔡  
琰守貞還許比共姜日飼春蠶夜影織辛苦持以食

其力奉姑甘旨未嘗違教子詩書已成立誓朝仙骨  
厭塵寰千載芳名播世間古時列女堪同傳薄俗男  
兒多厚顏前朝太史書貞蹟凛々英風豈狐筆更看  
旌典下  
天朝華表亭上墓前植









此第... 卷首... 八... 疏... 賦... 詩...

與君未幾夫死... 十秦... 江南  
 勸志子居... 守天... 比至... 改... 項  
 少無依倚... 老何堪... 自髮... 衰... 亂... 不... 夢... 裏... 思... 江... 北  
 好悔將夫骨... 築... 江... 南

李孝光

長下江流水... 自清山頭... 明月已無情... 此心若愧王貞  
 媿不向清風嶺上行

律詩

進艇

杜庠

南京大客耕... 南... 北... 望... 傷... 神... 坐... 北... 窓... 畫... 引... 老... 衰... 疾... 小  
 艇... 睛... 看... 稚... 子... 浴... 清... 江... 俱... 飛... 蛟... 蟻... 元... 相... 逐... 並... 帶... 芙... 蓉... 本  
 自... 双... 茗... 飲... 蔗... 漿... 漿... 勢... 所... 有... 寒... 颯... 凝... 謝... 玉... 為... 缸

春別

章鳴

擲下離觴... 拍... 亂... 山... 趨... 程... 不... 待... 鳳... 笙... 殘... 花... 邊... 馬... 嚼... 金... 街  
 去... 樓... 上... 人... 垂... 玉... 筋... 着... 柳... 陌... 雖... 欲... 風... 長... 不... 惹... 河... 猶... 自... 雪  
 湯... 女... 殷... 勤... 其... 厭... 韶... 容... 重... 犯... 玉... 邊... 五... 月... 寒

卷首...

五...



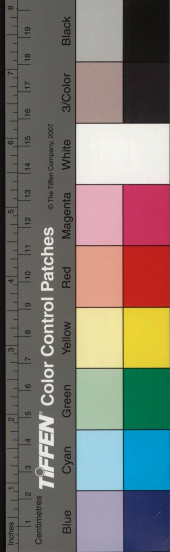


五倫詩選卷之四  
 兄弟類  
 五言  
 古詩  
 別昆弟  
 骨肉緣枝葉，結交亦相因。  
 四海皆兄弟，誰為行路人。  
 况我運枝樹，與子同一身。  
 昔為鴛鴦鳥，今為參與辰。  
 昔者常相近，邈若胡與秦。  
 惟念當離別，恩情日以新。  
 鹿鳴思野草，可以喻嘉賓。  
 我有千樽酒，欲以贈遠人。  
 穎子留斟酌，叙此平生親。

雲間沈易翼之  
 曲江錢惟善思復校正

蘇武

NATIONAL CENTRAL LIBRARY, TAIWAN, R.O.C.





五倫詩選卷之四  
 兄弟類  
 五言  
 古詩  
 別昆弟  
 骨肉緣枝葉，結交亦相因。  
 四海皆兄弟，誰為行路人。  
 況我運枝樹，與子同一身。  
 昔為鴛鴦鳥，今為參辰星。  
 昔者常相近，遼遠若胡秦。  
 惟念當離別，恩情日以新。  
 鹿鳴思野草，可以喻嘉賓。  
 我有千樽酒，欲以贈遠人。  
 穎子留斟酌，叙此平生親。

雲間沈易翼之  
 曲江錢惟善思復校正

蘇武

NATIONAL CENTRAL LIBRARY, TAIWAN, R.O.C.





悲從弟仲德

街裏過舊宅悲淚應心零借問為誰悲懷人在九冥  
權眼名辭從恩變若同生門前執手時何意爾先傾  
在數竟未免為山不及成慈母沉哀疚二胤終數  
雙位委空館朝夕無哭聲流塵集虛坐宿草旅前庭  
階除曠遊迹園林獨餘情翳然乘化去終天不復  
邊人將回步側悲襟盈

送從弟落弟後歸會稽

疾風吹征帆倏爾向空沒千里去俄頃三江坐超忽  
向來共權輿日夕成楚越落羽更分飛誰能不驚骨  
兩妹日成長雙鬟將及人已能持寶瑟自解掩羅巾

別弟妹二首

念昔別時小未知疎與親今來始離恨拭淚方覺  
小弟更幼孩歸來不相識同居雖漸慣見人猶未  
宛作越人語殊甘水鄉食別此最為難淚盡有餘  
得舍弟消息

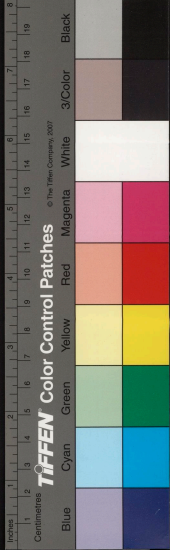
遣興

風吹紫荆樹色與春庭暮花落離故枝回風反無  
骨尚恩書重漂泊難相遇猶有淚成河經天復東注  
我今日夜憂諸弟各異方不知死與生何况道遠  
避寇一分散飢寒未相望豈無柴門歸欲出畏荒  
仰看雲中鴈禽鳥亦有行

樹中草

烏銜野田草誤入空齋裏露土植危根逢春踏不  
死





草木雖無情因依尚可生如何同枝葉各自枯

示弟全具完常

余解郡符去爾為外事雖密知風雨夜復此對床

如話南池飲更說西樓病無別日合夢歲月空

憶舍弟

衰門少兄弟兄弟惟兩人飢寒各流浪感念傷我

夏期秋未來安知無他因不恨別天長但願見爾身

茫茫天地間萬類各有親安知汝與我並隔同胡秦

何時對形影憤懣當共陳

鄭翁詩

翁名恩本相人少為輸痛業亂後流寓

定年今近九十矣早與其兄相契後

居河南老無所依翁乃三往迎之及至

事惟謹與同寢處翁家貧素無僕其兄卧

病翁親為浣滌厠諭其兄臨終常以遺教

囑附為託而翁亦極力以成其志郡中諸

老人與翁年相若游相好者數數為予道

翁行事如此乎感歎不已為作是詩

佳木交清陰欣然動人意况聞翁之風能不有生氣

比翁少有兄干戈鄉縣異哀鳴念羈孤相思勞夢寐

自誓畢此生復爾墮聚趨千里三往返竟扶籃輿至

夜雨一方壯春風滿天地家無十歲僅百沒一身奇

效兒院厠諭代婦理中饋生忘憚獨憂死免道路棄

關河隔故丘走迷徇婦志大義今已全初心始無異

况五古

况五古

况五古

况五古

况五古

况五古

翁本不識書所知惟藝事作詩兼翁賢亦以警士

續弟端宗

孫華

叔死不建哭婦去不得追時方在髫鬢未省骨肉悲  
洎長詢諸親每語輒涕洟吾親亦已沒去嬀斯可知  
死者固莫及生者猶可為報有二勿離遠在天一  
以風鶴鷄寒欲見無由期忍令若教鬼不食吳氏祠  
將官亦感慙移文走京師百金非所惜還我叔父兒  
昔為雙燕飛今作孤鴈歸來拜阿兄淚盡方解頰  
嗟嗟錢氏子里巷孺頌之彼哉聞墻者來聽續弟詩

絕句

送兄回鄉

廣南女子

唐如意中廣南貢女子七歲能詩則天令

一賦之皆應聲而就其兄別之而去則天令

作詩送兄曰

別路雲初起離亭葉正飛所嗟人異鴈不作一行歸

韋承慶

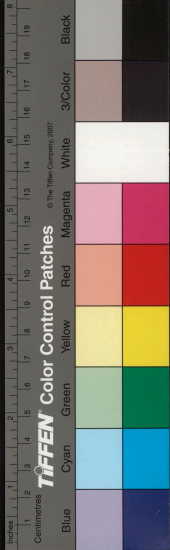
南行別弟

萬里人南去三春鴈北飛不知何歲月得與爾同歸

對雪獻從

李白

昨夜梁園雪弟寒兄不知庭前看玉樹腸斷憶連枝





律詩

道興

枉府

千戈猶未定弟妹各何之  
拭淚露襟血掩頭滿面絲  
地卑荒野大天遠暮江遲  
襄疾那能久應無見汝期

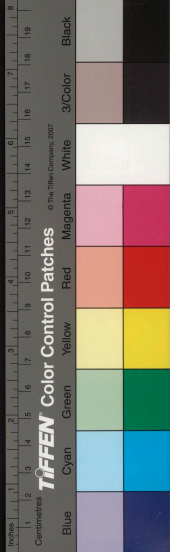
得舍弟消息二首

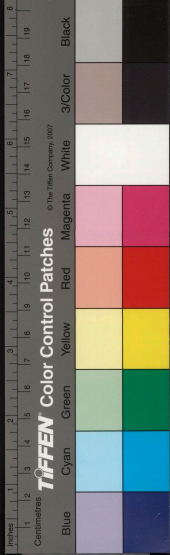
近有平陰信遙憐會弟存  
側身千里道寄食一家村  
烽舉新酣戰帝垂蕭血痕  
不知臨老日招得幾時魂  
汝憐歸無計書卷伴未期  
浪傳烏鵲喜深負鷓鴣詩  
生理竹顏面憂端且歲時  
滿京三十口雖在命如絲

元日寄韋氏妹

此門韋氏妹迤在漢鍾離  
郎伯殊方鎮京華舊園移  
春城迤北去鄧樹發南枝  
不見朝正使啼痕滿面

國家圖書館, NATIONAL CENTRAL LIBRARY, TAIWAN, R.O.C.





憶弟二首

衣亂聞君弟，飢寒傍海州。人稀書不到，兵在見何由。  
憶昨狂催髮，無時病去憂。即今千種恨，俱共水東流。  
且喜河南定，不聞郢城圍。自疑今誰在，三年望汝歸。  
數圍花自發，春鳥還飛斷絕人烟。又東西消息稀。

得舍弟消息

亂後誰歸得，他鄉勝故鄉。直為心厄苦，久念與存亡。  
汝書猶在，薛家妾已辭。空痛失知，愁恨垂頭傍。我來  
汝處，猶在薛家妾已辭。空痛失知，愁恨垂頭傍。我來

月夜憶舍弟

戍鼓斷人行，秋邊一雁聲。露從今夜白，月是故鄉明。  
有弟皆分散，無家問死生。寄書長不達，况乃未休兵。

村夜

風色涼。暮江頭。人不行。村杳雨外急。燒火人分明。

胡蝶何多難。漁樵寄此生。中原有兄弟。萬里正含情。

舍弟占扁草堂。檢校即示此。

又客應吾道。相隨獨爾來。孰知江路近。頗為草堂迴。  
鵲鳴宜長數。禁劑莫浪開。東林竹影薄。臘月更須裁。

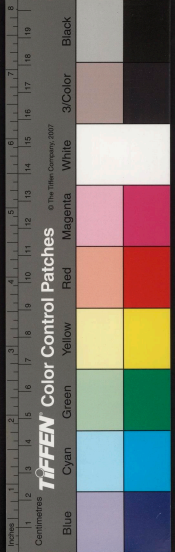
送舍弟穎赴齊州

源頭南望比徐。獨向海西行。何日到。送汝南。行時  
願。惟高枕清。賦。獨教。教。老。時。暫。相。見。裏。白。首。誰。送。  
鳳。塵。暗。不。開。淚。去。幾。時。來。兄。弟。分。離。苦。形。容。方。病。舊。  
江。道。一。柱。觀。白。落。空。臺。意。長。東。北。意。中。安。在。哉。

諸君念海畔。兩弟亦山東。去傍下。或莫求。看道。路。通。  
短水。傍。灘。地。匹。馬。逐。秋。風。莫。作。使。泥。泥。落。長。晴。後。鴻。

短水傍灘地。匹馬逐秋風。莫作使泥泥。落長晴後鴻。





第五弟豐獨在江去近三四載無消息竟使寄此二首

亂後嗟吾在 羈紲見汝難 草黃驥病少 賸猶倚寒  
楚設關城險 吳吞水府寬 十年朝夕淚 衣袖不勝乾  
聞汝修山寺 杭州定越州 風塵客別日 江漢水添秋  
影著啼猿樹 魂飄結廬樓 明年下春水 東齋共喜求  
得會鸞觀書 自中都 越遠江陵 發發  
春宵未合行 李到夔州 悲喜相 團圓  
可待賦詩即事 情見學  
雨到江陵府 何時到 峽州 蜀 離 華 別 髮 甚 何 處 意  
淚 開 啼 眼 朝 上 水 接 老 身 頑 仲 詔 骨 瘦 何 處 憂  
喜 難 到 復 題 短 篇

巫峽千山暗 終南萬里春 病中吾見弟 舊到汝為人  
意答兒 重問來 經戰伐 新泊船 悲喜後 欵欵話 歸春

別弟三年後 還家一日餘 醪醑令夕酒 緜帙去時書  
病骨猶能在 人間底事無 何須問牛馬 拋擲任皇虞

疎懶吾成性 才華爾自強 但稱眉最白 何事髮仍黃  
時暑嗟行役 家貧念聚糧 祗應宵夢裏 詩興隔池塘

自爾出門去 淚痕長滿衣 家貧為客早 路遠得書稀  
文字何人賞 烟波幾日歸 秋風正搖落 孤雁又南飛

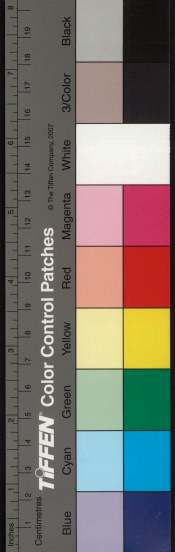
青峰寺哭燦然弟

楊與

李賀

嚴正文

許學



長別惟生死難忘是第况但吾今到處想治翰好  
鄉社三年阻兵戈一葉驚青山風雨夜此去更傷情

晚至青口

長年因行役短疑易翻零世事驚春夢交情散晚  
燒痕侵路黑柳色交堤青落日明霞底原情動鷓鴣

舟次寶應縣雨中與弟別

解纜不忍別船頭雨濕衣汝兄猶是客吾弟自能歸  
行從關河遠虛名骨肉猶如何淮水鴈不作一行飛

聽雨

今夜初聽雨江南杜若青功名何由求兄弟  
遠夢愁蝴蝶深情愧鷓鴣撫孤終有意身世尚浮萍

得共辰弟詩次韻寄張振

三弟一書婦經年萬事違舟移安變兩雲作建寧衣  
老去知心少春還見面稀開愁無著處開遍野藝微

夏夜有懷

楊基

重露澄秋色輕風生夜涼碧看湖草亂紅愛渚蓮香  
有弟徒相憶何人不異鄉悲笳在城上雙淚落衣裳



幽館客愁濃  
秋聲落井桐  
林留穿壁月  
香度入簾風  
兄弟音書絕  
鄉關夢寐通  
壯懷多積淚  
寐寔夜窓中

宋廣

秋夜憶弟

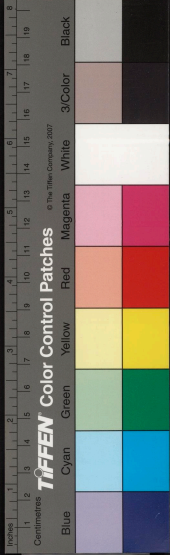
長律

上進懷舍弟穎觀等

社南

陽翟空知薊  
荆南近得書  
積年仍遠別  
多難不安居  
江漢春風起  
冰霜昨夜除  
雲天猶錯莫  
花萼尚蕭疏  
對酒都疑夢  
吟詩正憶渠  
舊時元日會  
鄉黨羨吾廬  
自江陵之徐州  
路上寄兄弟  
白居易  
岐路南將北  
離憂弟與兄  
關河千里別  
風雪一身行  
夕宿勞鄉夢  
晨裝慘旅情  
家會憂後事  
日短念前程  
煙鴈翻寒渚  
霜鳥占古城  
誰憐隊網者  
西楚望南荆

章六



蘇州府志卷之八

十一

命考諫不我聽示旌以盜考我先以旌衛有國考國  
在兄殺兄及我考我不如無生

亦死

雨乘舟兮河水濁且深我同舟兮誓與雨同沉毋有  
舟不得沉又使奴之齋令盜見載旌於舟  
之壽又竊旌前行盜見殺之奴載壽屍還

衛復奴子壽毋欲殺前毋子奴而立壽使

前旌操

揚鐵楫

騷體

... 四十... 三十... 二十... 十五... 十... 五...

... 四十... 三十... 二十... 十五... 十... 五...

... 四十... 三十... 二十... 十五... 十... 五...

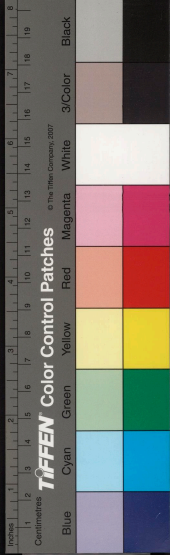
... 四十... 三十... 二十... 十五... 十... 五...

... 四十... 三十... 二十... 十五... 十... 五...

... 四十... 三十... 二十... 十五... 十... 五...

... 四十... 三十... 二十... 十五... 十... 五...

... 四十... 三十... 二十... 十五... 十... 五...









美酒樓下卧長歌短詠還相酬四時八節還拘禮女  
爭弟妻男淨弟幅巾警帶不掛身頭脂足垢何曾洗  
吾兄吾兄巢許倫一生喜怒哀長任真日斜枕肘寢已  
熱散人脚人為何人

上留田行

李白

行至上留田孤墳何畔漳積此萬古恨春草不復生  
悲風四邊來腸斷白楊聲借問誰家地埋沒蒿里塋  
古者向余言言是上留田蓬科馬鬣今已平昔之弟  
死兄不葬他人於此攀鋤旌一鳥死百鳥鳴一獸走  
百獸驚桓山之禽別離苦欲去回翔不能征田氏倉  
卒骨肉分青天白日摧繁荆交柯之木本同形東村  
顛傾西枝榮無心之物尚如此參商胡乃尋天兵孤

作廷  
耳不能聽

送家兄孟脩還汝南

崔寔

家兄八月來伴客六年不見頭暈白五丈兄第四人  
任恐憶中郎淚意臆我家蜀漢忠孝詩無由與家  
善將兄同樂廣實交陸弟竊錄漢書兄恩元廣表如  
竹好林民執世令亦兼五經中誠奉禮學學我州  
道通對親讀善俱下及及及及及及及及及及及  
五三友及及及及及及及及及及及及及及及及  
始求兄婦烏帽何蒙不所年乞身向天





第... 寒食草青大

律詩

九日

重陽獨酌盃中漚，抱病起登江上臺。竹葉於人既無分，菊花從此不須開。殊方日落玄猿哭，舊國霜前白雁來。弟妹蕭條各何往，干戈衰謝兩相催。

杜甫

別中都明府兄

李白

吾兄詩酒繼陶君，試宰中都天下聞。東樓喜奉連枝會，南陌還為落葉分。城隅綠水明秋日，海上青山暝暮雲。取醉不辭留夜月，驪行中斷惜離群。

別舍弟宗一

柳宗元

零落殘魂倍黯然，雙垂別淚越江邊。一身去國六千里，萬死投荒十二年。桂嶺瘴來雲似墨，洞庭春盡水

衆小

王三

國家圖書館, NATIONAL CENTRAL LIBRARY, TAIWAN, R. O. C.







如天欲知此後相思夢長在荆門卸柁煙

懷益之兄

元好問

乍落關河雁一聲  
骨四海相望只弟兄  
黃耳定從秋後到  
白頭新自夜來生  
西樓日之西州道欲賦窮愁竟不成

至日

楊

恨初年少在南梁兄弟歡遊久未忘  
春色共傾花底酒  
雨聲常對竹邊床  
愁鯨一夕掀洪浪  
斷雁何時續舊行  
辜負配來同被約  
尺書不到十年強

送弟南歸

馬相常

吳淞江水似萼萼  
羨汝獨南歸  
不憶兄問訊  
泥塵騎馬出  
魯如簾故擺  
船行潮通海  
浦鱸先到  
雨濕書共蠹

未生好夢鴈洲當心後  
書來同沁醉春城

寒夜思仲常弟

虞集

江梅應發去年兼  
州也戰為畢  
竟空來溪去  
先康節  
若離多會少  
子瞻  
近書時  
獨疑在舊學  
重思孰  
與同萬里  
相從憐  
季子白頭清  
淡夜窓中  
還京聞計在  
秋餘老淚  
無多眼  
易枯丹旆  
到無須  
入  
夢佳城得  
香未收  
舊食  
貧未已  
歸孤幼  
述德無  
聞愧  
老夫忍讀  
近城水  
淡為教  
衰薄  
歸與

陟樓道燕歸附兄深觀

范梈

生無以養  
意如何  
服實  
寧年分  
未過  
不得揚州  
累萬  
貫  
竟得同  
谷第  
三歌  
高原  
夜雨  
思宗  
弟故國  
春風  
泣  
薛蘿  
幸得歸  
承懸  
慈  
如  
留  
遺  
跡  
感  
人  
多

高至至

舊詩



得家書寄呈兄

陳孚

風南枝北兩沉  
忽有家書似萬金  
三十年間難兩  
夢入千里望雲心  
舊書尚喜黃盈架  
先隴應添碧  
滿林若問弟游新  
况味茶薇花發玉堂深

雨中同從弟宿田家

施

鷓鴣相逐暮天陰  
破帽長江覓短吟  
十頃水田春布  
谷一天風雨夜同  
衾草履宿雁投湖  
水煙曠婦牛入  
相林胡日東林赴  
鷄黍汝還不飲我  
孤斟

寄鄂轉幼霖并寄次舟 傅若金

弟兄終歲長羈旅  
南北何時却定居  
春至數躔衡岳  
鴈秋來猶食武昌魚  
每愁年長須經事  
只恐家貧廢  
讀書仲氏應門獨  
辛苦平安消息近何如

幼學自誦五倫詩選卷之五

雲間沈氏易翼之 編選

朋友類

五言

曲江錢惟善思復校正

古詩

別李陵

蘇武

雙鳧俱北飛  
一鳧獨南翔  
子當留斯館  
我當失故鄉  
一別如秦胡  
會見何詎央  
愴恨切中懷  
不覺淚沾裳  
顯子長努力  
言笑莫相忘

與蘇武

李陵

良時不再至  
離別在須臾  
屏營衢路側  
執手野踟躕





得家書寄呈兄

陳孚

風南枝北兩沉  
忽有家書似萬金  
三十年間難兩  
夢入千里望雲心  
舊書尚喜黃盈架  
先隴應添碧  
滿林若問弟游新  
况味茶薇花發玉堂深

雨中同從弟宿田家

施

鷓鴣相逐暮天陰  
破帽長江覓短吟  
十頃水田春布  
谷一天風雨夜同  
衾草履宿雁投湖  
水煙曠婦牛入  
相林胡日東林赴  
鷄黍汝還不飲我  
孤斟

寄鄂轉幼霖并寄次舟 傅若金

弟兄終歲長羈旅  
南北何時却定居  
春至數躔衡岳  
鴈秋來猶食武昌魚  
每愁年長須經事  
只恐家貧廢  
讀書仲氏應門獨  
辛苦平安消息近何如

幼學自誦五倫詩選卷之五

雲間沈氏易翼之 編選

朋友類

五言

曲江錢惟善思復校正

古詩

別李陵

蘇武

雙鳧俱北飛  
一鳧獨南翔  
子當留斯館  
我當失故鄉  
一別如秦胡  
會見何詎央  
愴恨切中懷  
不覺淚沾裳  
顯子長努力  
言笑莫相忘

與蘇武

李陵

良時不再至  
離別在須臾  
屏營衢路側  
執手野踟躕

柳視浮雲馳奄忽互相喻風波一失所各在天一隅  
 長當從此別且復立斯須欲因展風發送子以賤  
 芳洲有杜若可以贈佳期美人忽超遠何由見所  
 我行采石里山州已聞之離居方歲月故人不在此  
 清風動簾夜孤月照窓時安得同携手酌酒賦新詩  
 贈衛八處士  
 人生不相見動如參與商今夕復何夕共此燈燭光  
 以壯能義時發賦各已蒼訪舊半為鬼驚呼執手  
 焉知二十載重上君子堂昔別君未婚兒女忽成行  
 怡然敬父執問我來何方問答未及已兒女羅床  
 夜雨春非新欲問黃須去嬾會面誰一舉  
 謝朓  
 杜甫

十觴亦不醉感子故長明日隔山嶽也事無定

李太白二首

死別已吞聲生別常惻々江南瘴癘地逐客無消息  
 故人入我夢明我長惻惻恐非平生魂路遠不可測  
 魂來楓林青魂返關塞黑今君在羅網何處有羽翼  
 落月滿屋梁猶疑照顏色水深波浪闊無使蛟龍得  
 浮雲終日行遊子久不至三夜頻夢君情親見君意  
 告歸常局促苦道來不易江湖多風波舟楫恐失墜  
 出門搔首若負平生志黯黯蓋滿京華斯人獨顛顛  
 孰云網恢恢將老身及累千秋萬歲名寂寥身後事  
 對酒憶賀監二首  
 李太白

四明有狂客風流賀季真長安一相見呼我詢他人





昔好盃中物，余為松下塵。金龜換酒處，却憶淚沾巾。  
狂客歸田，明山陰道士，迎救賜鏡湖。水為石臺，沼築  
人亡餘故宅，空有荷花生。念此番如夢，凄然傷我情。  
相逢方一笑，相送還成泣。祖帳已傷離，荒城復愁入。  
天寒遠山淨，直暮長河急。解纜君已遙，望君猶佇立。  
今朝郡齋冷，忽念山中客。澗底束荆薪，歸來煮白石。  
欲持一樽酒，遠慰風雨夕。落葉滿空山，何處尋行跡。  
昨夜山月好，故人果相思。清光到枕上，娟娟涼風醉。  
永意能在我，惜無携玉期。

齊州送祖三

王維

憶山中故人

韋應物

酬友人見寄

鄭士元

密交

孟郊

種木頌擇地，惡土變木根。結交若失人，中道生謗

君子芳，性性春榮秋更繁。小人槿花心，朝在夕不存。

莫躡冬水堅，中有潛浪翻。唯當金石交，可與賢達論。

耐交吟

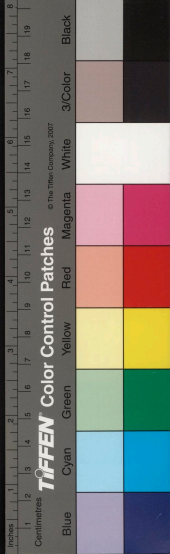
任士林

魚游北海潮，木偃南山坳。剖木木有漆，煮魚魚有膠。  
二物幸相遇，絛固不可搖。如何同心人，不耐白首交。

題陶母剪髮手卷

趙孟頫

范滂誠孝，廉陶侃。因英特，英特未可知。門有孝廉客，  
傷哉陶母貧，剪髮易酒食。此意固自佳，此段足可惜。  
此段足可惜，兒心將奈何。丈夫凌相與，豈以酒食多。  
平生郭林宗，何如羊季偉。





西臺傷天詩

高啓

越人謝翺嘗為宋丞相文山公之客公死之十  
二年登釣臺祭公以哭自為文識其哀曰西臺  
傷哭記東陽張翥持示求詩傑感其誼遂賦之  
我子陵臺其下大江奔何人此登高憫哭白日昏  
北望萬里天再拜奠酒樽陰雲暮飛來恍如載忠魂  
所哭豈途窮中抱千古冤上悲宗周墮下念國士恩  
淒涼當此事感激平生言空山誰知哀惟有淮與猿  
豈不畏衆驚聲發不忍看人言天有耳此天寧不聞  
額對長風還吹此血淚浪往隨燕山隔一西窗草根  
衣或宋遺臣舊客丞相門逐相既死節有身才壯空在  
田疇去已遠茲道不復論作歌悼佳事庶使薄俗

絕句

寄高彭州適

百年三過半秋至轉飢寒為問彭州故何如

重憶賀鹽

欲向江東去定將誰舉盃稽山無賀老却

送友之京

君登青雲去余望青山歸雲山從此別淚濕

贈司空曙

有月曾同賞無秋不共悲如何與君別又是菊花時

別盧綸

故交君獨在又與君離我有新秋淚非關宋玉悲

揚嘗











長律

湖南遊散十使石道廣陵

相見各頭白其如離別何幾十一會而  
 少壯樂難得歲寒心匪他氣短霜蹄滿水道  
 遭亂賢漂泊濟時曾廢形容二吾較老膽力爾誰  
 秋免岳增翠風高湖湧波驚騰訪知已淮海莫瑛

江地憶崔汶

靈綸

夜問江西客還知在楚鄉金身出部伍盡室逐漁商  
 晴日游瓜步新年到漢陽月昏鷺浪白聲起壘雲黃  
 望橫家何處登山淚幾竹閩中傳有雪應且住南康

湖南遊散十使石道廣陵  
 相見各頭白其如離別何幾十一會而  
 少壯樂難得歲寒心匪他氣短霜蹄滿水道  
 遭亂賢漂泊濟時曾廢形容二吾較老膽力爾誰  
 秋免岳增翠風高湖湧波驚騰訪知已淮海莫瑛

種樹莫種楊柳枝  
 結交莫結輕薄兒  
 柳枝不耐西  
 吹薄交易結  
 還易離君不見  
 昨日舊米雨  
 相憶今相逢  
 不相識不如柳枝  
 猶耐久一度春風  
 一首

結交行

貧交行

翻手作雲覆手雨  
 紛紛大輕薄何須  
 數君不見管鮑  
 時交此道今人  
 無如也

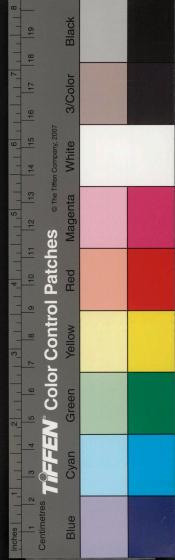
贈嚴陽輔錄事

鸚鵡洲橫漢陽渡  
 才引寒湘沒江  
 西雨南浦登樓  
 不見君君金  
 罷官在傅處  
 漢口雙魚白  
 鱗鱗金  
 傳文素報

七言古詩

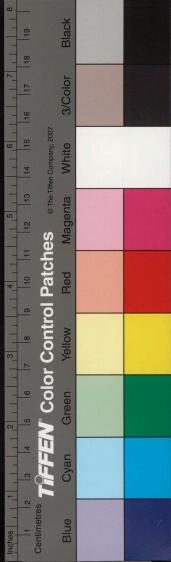
種樹莫種楊柳枝  
 結交莫結輕薄兒  
 柳枝不耐西  
 吹薄交易結  
 還易離君不見  
 昨日舊米雨  
 相憶今相逢  
 不相識不如柳枝  
 猶耐久一度春風  
 一首

NATIONAL CENTRAL LIBRARY TAINAN









言垂範亦足恃苗裔當蒙十世宥豈謂貽厥無基  
故知忠孝出天性身亂倫安足擬昨喪髮來下  
狀隔牆惡少弱難似每騎屋山下窺賊渾舍驚怕走  
折趾惡後婚媿欺官吏不信令行能禁止先生受屈  
未曾語惡此來告良有以嗟我身為赤縣令操權不  
用欲何俟立召賊曹呼伍伯盡取鼠輩尸諸直先生  
又遣長鬚來如北處買莊所喜况又時當長養節地  
邑未可猛政理先生固是余所畏度量不敢窺海  
放縱是誰之過歟效尤戮僕愧前史買羊沽酒請  
敘偶逢明月曜桃李先生有意許降臨更遣長  
雙鯉

此詩足見昌黎公能文賢也

絕句

投簡梓州幕府燕簡韋十郎官 杜

幕下郎官安穩無從來不奉一行書因知貧病人

棄能使韋郎迹也疎

贈汪倫

李白

李白乘舟將欲行忽聞岸上踏歌聲  
桃花潭水深千尺不及汪倫送我情

送李侍御赴常州

賈至

雪晴雲散北風寒  
楚水吳山道路難  
今日送君須盡  
醉明朝相憶路漫漫

送元二使安西

王維

渭城朝雨泥輕塵  
客舍青青柳色新  
勸君更盡一杯



酒西出陽關無故人

王闢寄長安主簿

岑參

東去長安萬里餘故人何惜一行書王闢西望腸堪  
斷况復明朝是歲除

題張主人壁

張正言

世人結交須黃金黃金不多交不深縱令然諾暫相  
許終是悠悠行路心

聞白樂天左降江州

元稹

殘燈無焰影幢幢此夕聞君謫九江垂死病中

坐暗風吹兩入寒窓長安西門外白樂天左降江州

同李十一醉憶元九

白居易

花時同醉破春愁醉折花枝當酒籌

去計程今日到梁州元稹在江州下與名

輕小動作時元稹在江州下與名

夢公兄弟歸江頭又向慈恩寺裏遊

去忽驚身已在梁州

贈樂天

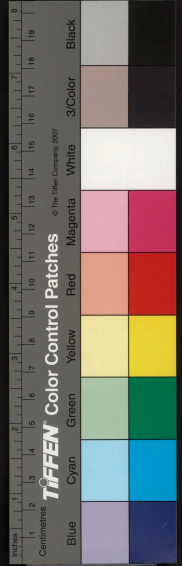
休道吟龍唱我詞我詞多是實君許明朝又會  
到月落潮平是去時

規燕子思

賈存道

聖君思重罷頭懸慈母年高鶴髮垂君寵恩俱未  
報酒始成病悔何追齊安守子孫思之賈存道

蘇州行蘇太守堂去京車馬...





晚生... 規... 亡名氏

西湖歌舞何時了  
南國佳人絕代無  
莫上吳山最高  
處  
楚天空濶白雲孤  
楓樹一年不凋  
與交遊  
此類  
遊談

重情親  
四十年  
中間  
幾  
然更  
地忽  
夢相  
逢  
是  
別  
好  
不  
分  
花  
紅  
錦  
尚  
惜  
物  
於綿  
綿  
南  
春  
色  
還  
無  
賴  
觸  
目  
悲  
夫  
到  
酒  
邊  
元稹

律詩

送路六侍御入朝

榮辱非沉影  
與身世情誰  
是  
驚  
雷  
陣  
應  
能  
救  
偏  
深  
我自  
得  
曾  
參  
不  
殺  
人  
山  
入  
白  
樓  
沙  
苑  
暮  
潮  
生  
滄  
海  
野  
塘  
春  
老  
逢  
佳  
景  
誰  
惆  
悵  
兩  
地  
各  
傷  
無  
眼  
神  
寄  
屯  
書  
同  
年  
舍  
人  
揚  
巨  
源

瞻明紫閣最高峯  
仙掖開簾苑  
牙籠玉色天  
書詞煥

瀾九華春殿語  
從容綠毫應染  
鐘烟細清珮仍  
含玉

寄屯書同年舍人  
揚巨源



漏重三十年前同日喜碧霄何路得相逢

經李傲君故居

溫庭筠

露濃煙重草萋人  
樹映闌干柳拂堤  
一院落花無客醉  
五更殘月有鶯啼  
芳筵想像情難盡  
故柳荒涼路已迷  
惆悵羸驂往來慣  
每經門巷亦長嘶

寄錢思復教授

張耒

每憶南州老廣文  
新詩寄我若春雲  
直推江總文  
妙欲遣君苗筆  
硯焚海市秋濤吟  
戲見山意夜雨  
中間舊游何在  
流芳歇遙想年來亦白  
鬢

新正三日訪故人孫仲鼎

是日陰晦頓開晴洲可掬

八桂之尚存而其母夫入年

賦詩為壽且有仲鼎云

開戶先生眉宇開  
一簾晴色照樓臺  
喜雲隔上林鴻鴈哀  
千里相思猶命  
倚五小山叢桂渾無恙  
嘗下編學老萊

挽林仲山

自拍移松即故鄉  
白頭猶歎未為郎  
朝經暮史來  
酬秋月春花具酒  
深家學遠宗林  
少顯仙方親受  
真陽有兒繼業人  
爭張日市雙魚奉  
母堂

三寄新詩竹

舍風雨聽鶉  
曉入舊此日  
歸城須  
當時方期  
極詣瓊瑤花  
底相思夜酒  
滿空城月滿





夢繞南門北嶺雲一盞無許酒  
公塵于今交道俱凋瘦若日江潮淚滿巾  
者地于君焉不死人夜雨自荒涼  
我豈長貧

題後何遷沈子書  
南遷訪冠君無按與進世空六  
甜餘思君未見徒搔首  
短頭蕭大不忍梳  
權衡

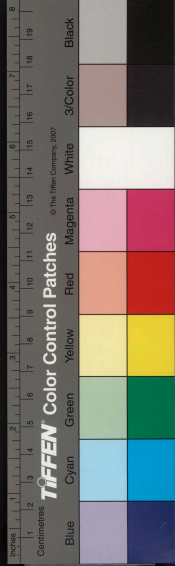
白曠蕭人劉敬思襟懷磊落書論詩夢口  
處淚洒秋風報計時  
野交情轉愈厚  
殘知別來豈料成終訣  
望斷佳城蕙風悲

長律

題鄭十八著作火

台州地潤海冥天雲水長知鳥嶼青  
渡春深逐客一浮萍酒酣懶舞誰相拽  
復聽第五橋邊流水皇陵岸北結愁  
傷王傅蘇武看羊陷賊庭可念此公懷古  
國用輕刑綈衛實恐遭江夏方朔虛傳  
悄然車馬絕柴頭乾死讀書聲





此本藏館有  
 十八的燕下正亦類  
 此南單始立始而東歸非獨  
 上堂如華星錄則各單款類皆無不  
 與五疊小其黑雲下單本錄五至望  
 相殘  
 此本館貯錄本藏館有責與錄姜里  
 子自之宮兼覽其與錄本錄承錄  
 本館館有平錄本中丁取錄與錄  
 此本館貯錄本藏館有責與錄姜里

NATIONAL CENTRAL LIBRARY, TAIWAN, R.O.C.

卷題五倫詩 吳

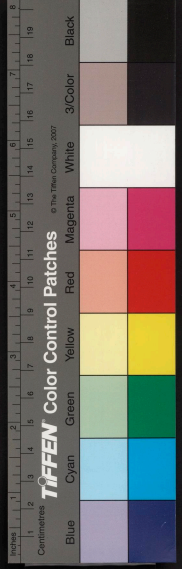
光緒禮重民彝百世

本支經國已開三代典

見五倫詩爾家淳愛深前業

左純歌佩訓辭教欲相授

周董陶風雅永傳



奉題五倫詩

四明陸燾

善教荷先覺所道盡無基文明五典敷後者承  
雍熙倚嗟在羨盛蕃芳藹春曦下無驅迫艱  
見淳風移鬢年彼何習學樂還誦詩採之時  
存得失誠何為經殘世既遠本者日以遠吾  
孰深慮浮詞逞妍奇暮年披此集感  
澀篤千載下於斯豈無資幼成遂  
榮時初聞悲喜交感之清淚  
世存馨

五倫詩後

古者入其國其教可  
教也然而其失思其  
則深於詩者一是一  
不作漢魏而下雖入  
於彛倫能使人有所  
翼之先生講授之餘嘗集古今詩  
子夫婦兄弟朋友之倫者凡若干各以類從日  
為五倫使童子朝夕誦詠將以有得焉煥武丁  
已講下龔生甫七歲因誦趙孝子詩而有感乃

此五本深東俄聖人共紉三五  
千應身南在曉去本商



國家圖書館 NATIONAL CENTRAL LIBRARY TAIWAN R.O.C.

王

得

人

出宗詩編及

謂得詩之教

氏一初程能以

麟時年十三能出入

欲求父屍於數百里外

西丑歲姚麟父臨

麟父臨

麟父臨

麟父臨

麟父臨

麟父臨

麟父臨

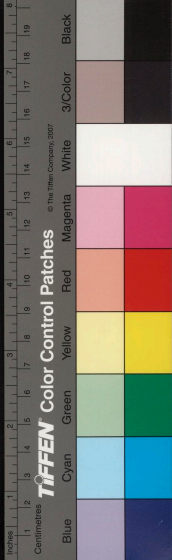
麟父臨

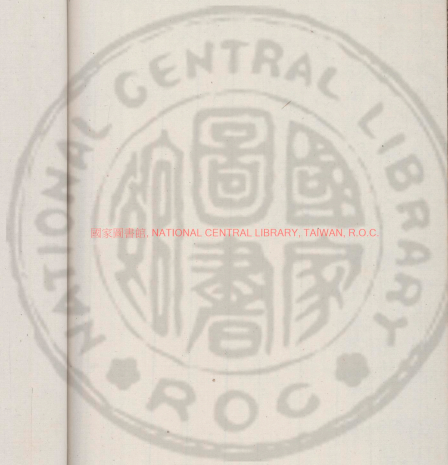
麟父臨

麟父臨

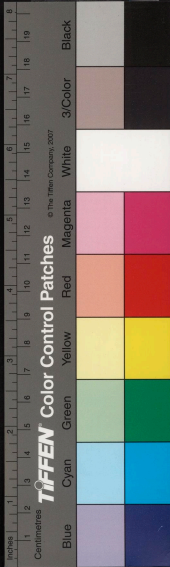
麟父臨

麟父臨

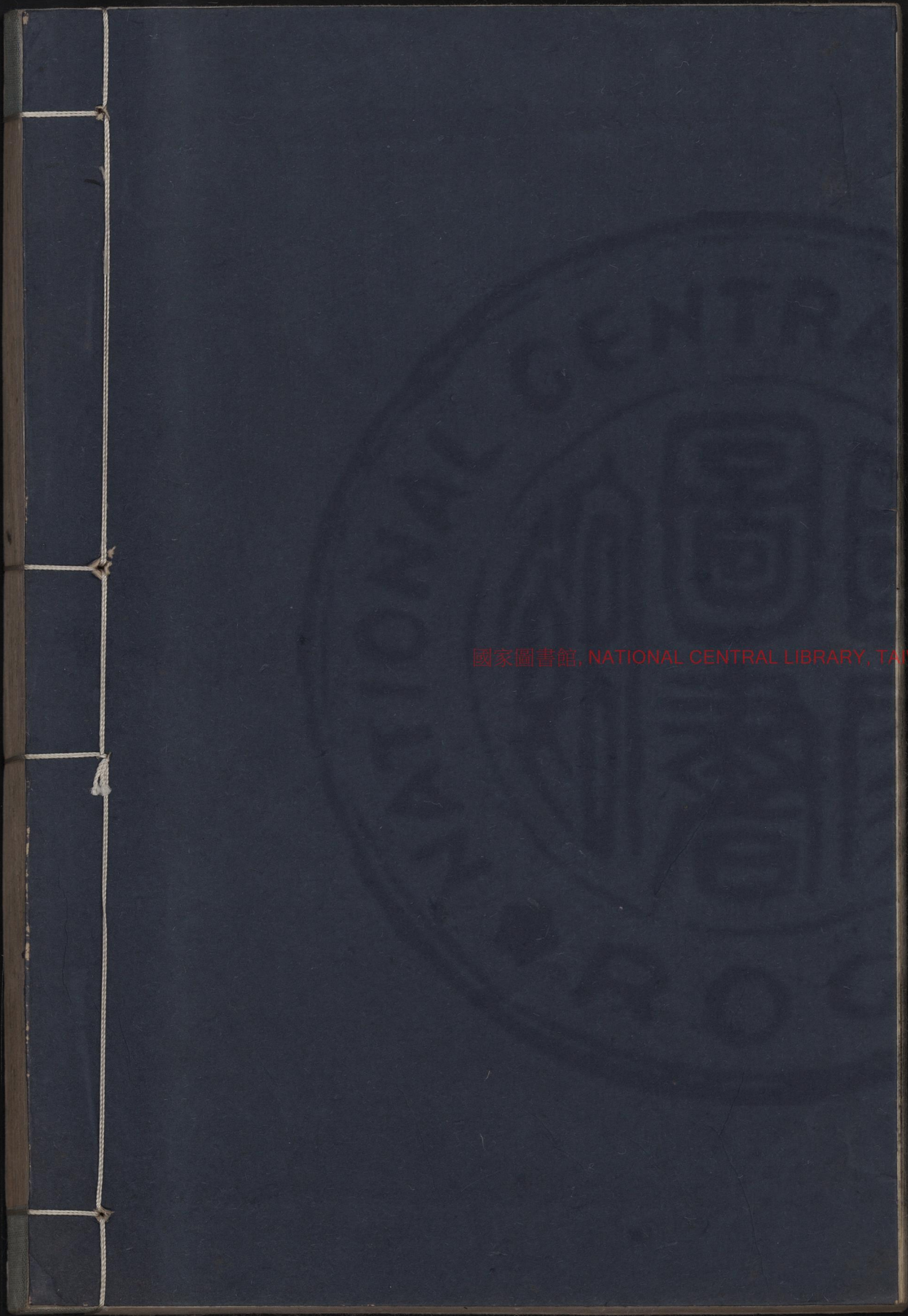




國家圖書館, NATIONAL CENTRAL LIBRARY, TAIWAN, R.O.C.







國家圖書館, NATIONAL CENTRAL LIBRARY, TAIWAN, R.O.C.

