

四一
=八一三 70

新譯

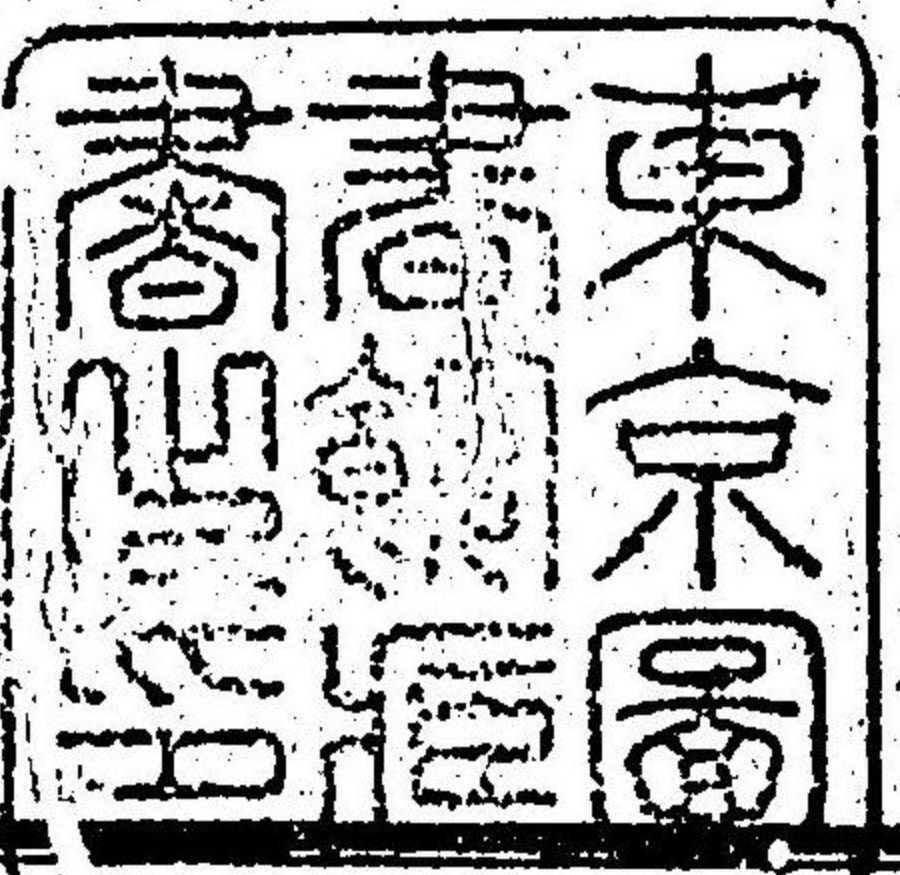
興地誌略

亞米利加洲

亞米利加洲之部		上卷
○合衆國	一丁	
○聯邦區	分丁	六
新不倫瑞克		
給卑克		
新罕仕		



東洋新報誌略上篇卷之二



合衆國

岩崎直邦 纂輯
鈴木重遠 閱

合衆國 一ニ聯邦ト曰フ ハ本洲大陸ノ中央ヲ占有シテ北ハ英島ノ地ヲ以テ界ト為シ東ハ新不倫瑞克洲及ヒ大西洋ニ接シ南ハ墨西哥灣及ヒ墨西哥合衆國ヲ以テ限リト為シ南シテ西ハ大平洋ニ枕ノリ位置ハ西經六十六度五十九分ヨリ起リ一百二十五度ニ達シ北緯二十五度ヨリ起リ四十九度ニ至ル東西ノ直經ハ大約二千七百

東洋新報誌略上篇卷之二

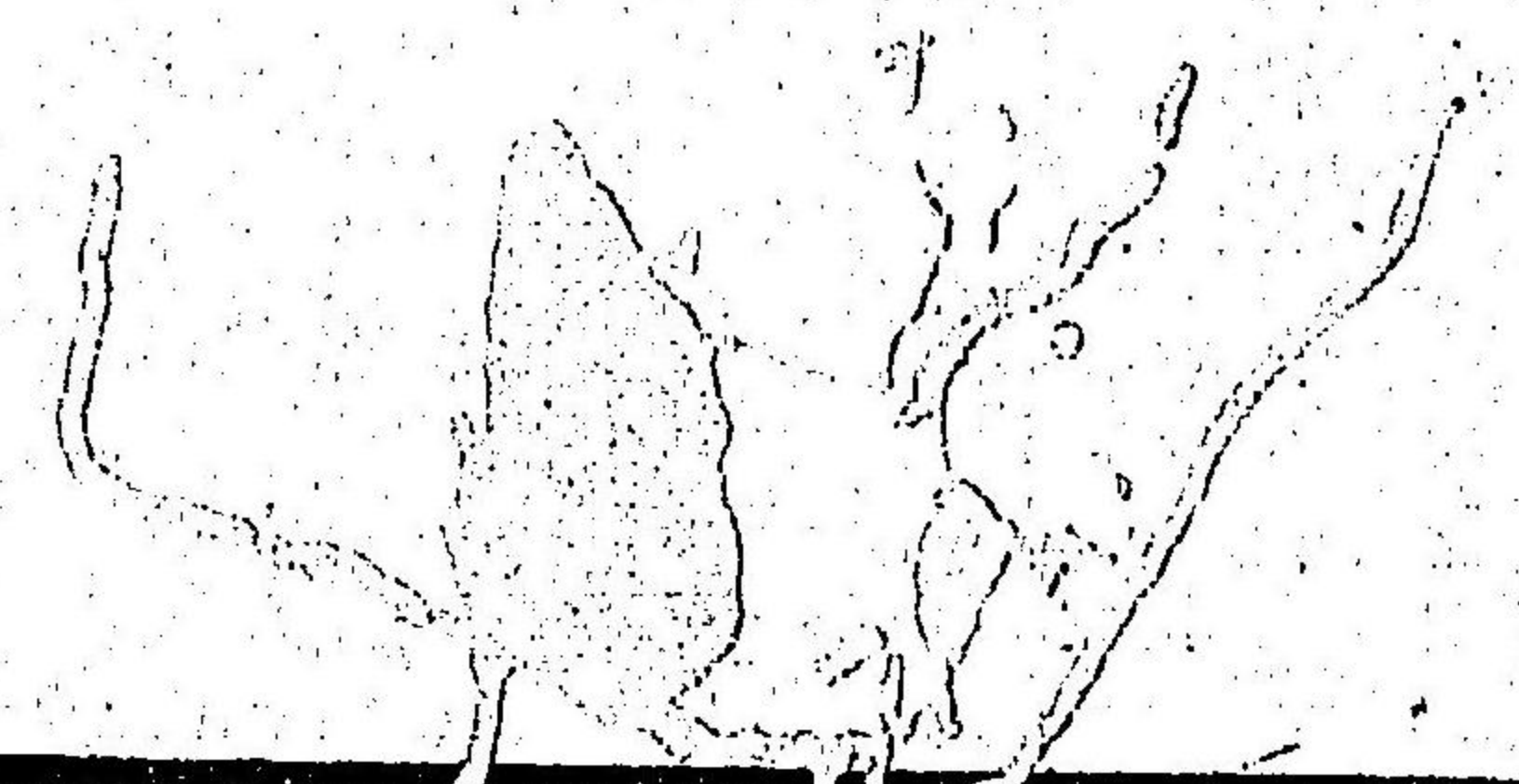
五十里北南ノ直經ハ凡ソ一千七百里ニシテ過半本州
 温帶ノ地ニ占據ス而シテ陸北ノ區域ヲ合算スルニ長
 サ幾ト一萬里ニ連亘ス又大西洋太平洋墨西哥灣及
 ヒ大湖ノ縁邊ヲ總計スルニ大約一萬二千六百里アリ
 此州及ヒ亞臘斯加其他諸島ノ面積ヲ合算スレバ三百
 五十七萬七千方里アリ而シテ州内ニ高大ナル山嶽三
 脈有リ其一脈ハ中央ヨリ西ノ方ニ於テ落機山アリ北
 東ニ向ヒテ連亘ス此山脈中フレメンツロング区及ヒ
 フアイキ区等ノ如キハ其高サ海面ヨリ拔ク一萬二千
 百トヨリ一萬三千七百五十トニ達ス此落機山



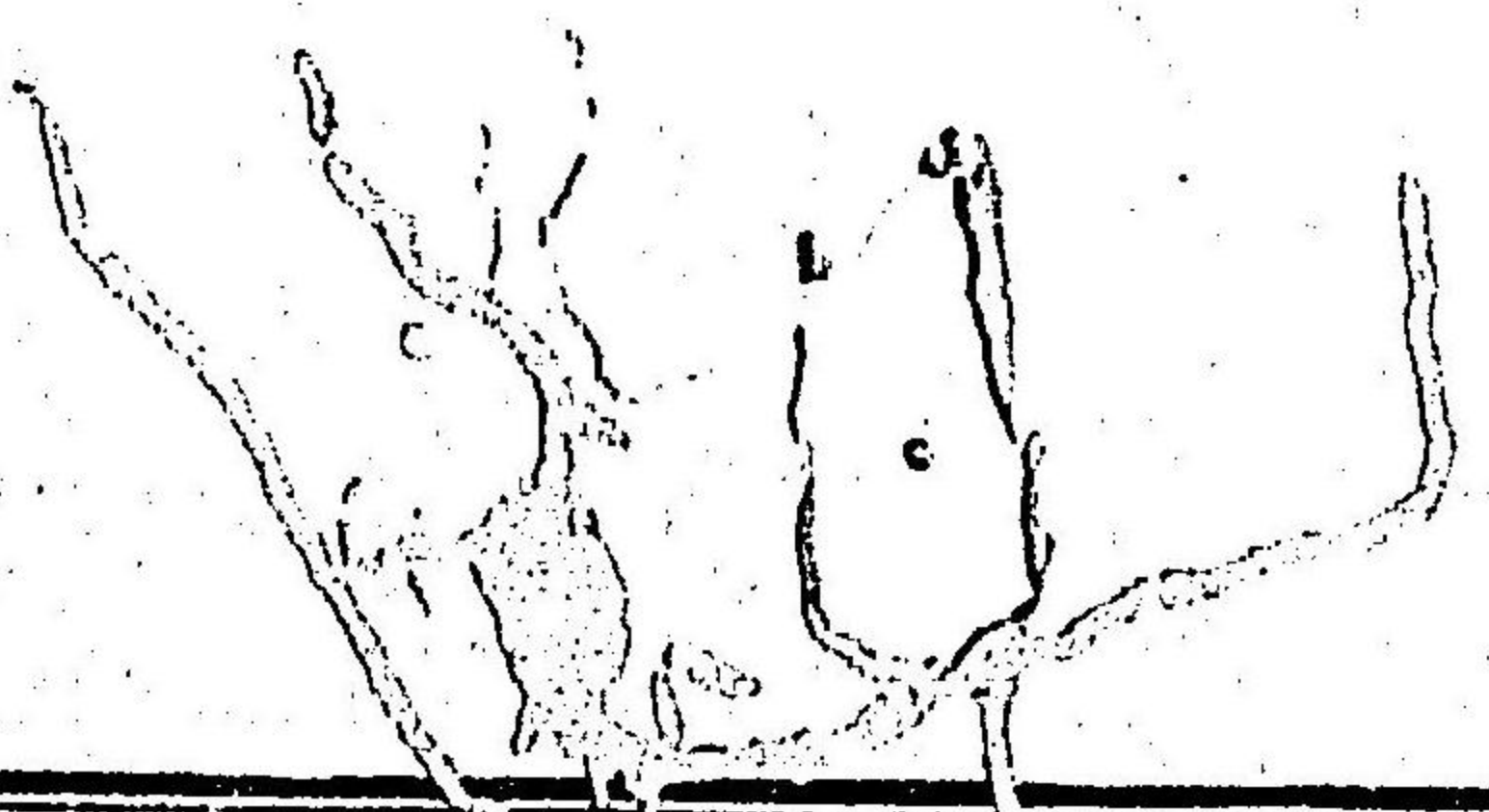
脈ノ長サハ北氷洋ヨリ麥折論海峡南亞米利加ノ南ニ
 至ルマデ凡ソ九千八百里アリ其一脈ハ西部ニ在ル加
 里福尼、阿里顏、華盛頓ヲ通貫シテ以テ英屬地ニ馳ス蓋
 シ此山脈ハ土地ニ從ヒテ西亞シニアラニ哇達ワダ斯結スゲ的ド及ヒ
 可士コ的山等ノ異稱アリ其中セントヘレンスセントヘレントシヤ
 スス山及ヒ加里福尼州ニ在ル絶峰ハ海面ヨリ拔ク一
 一萬二千ト一トヨリ一萬四千ト一トニ達シテ終歲氷
 雪ヲ被リタリ又可士コ的山脈中ノエリアエリア区山其高サ
 一萬七千九百ト一トニ達シ本州中最一ナル絶峰ナリ
 其一脈ハ大西洋ニ近接スル東部ニ在ル押利結尼ト曰

真地誌略 卷之二 富信舎

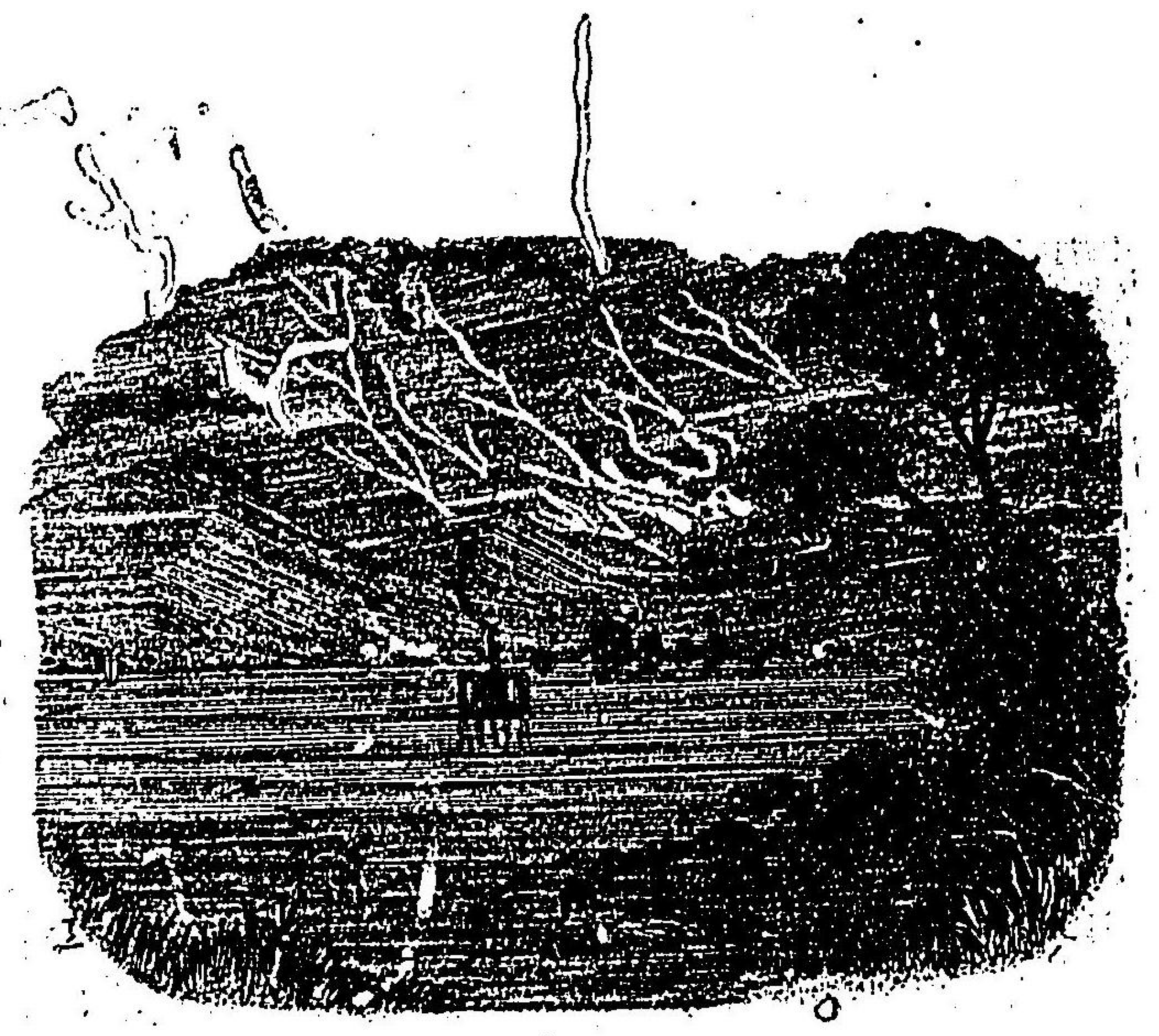
フ山ナリ其首本ヲ緬邦ニ起シ南西ノ方ニ連亘シテ其
 尾支ハアラバ麻國ニ入ル其脈ノ稍中間ニ駢比スル所
 ノ數ノリ皆共ニ南西ニ連續ス然レニ地方ニ從ヒ其
 名各同シカラズ即チ新共吉利國ニ於テハ白山及ヒ碧
 山ト名ケ費爾治尼亞北喀爾勒那卓爾治亞國等ニ於テ
 ハ青山脊ト名ケ建德基阿拉巴麻國ニ於テハ干布倫的
 山ト稱ス國內ヲ大別シテ三部ト為ス其一部ハ押利結
 尼山ヨリ東ノ方大西洋ノ瀕リニ至リ廣行ナル地ヲ有
 ス之ヲ大西洋スロップ傾キ向ト云フ其二部ハ落機山
 ヨリ西ノ方大平洋ニ接スル所ノ地ヲ占ス其距離六百



里ヨリ一千里ニ至リ之ヲ大平洋スロップト云フ其三
 部ハ東ノ方押利結尼山ヨリ西ノ方落機山ニ達ス其廣
 幅第四十度ノ平行線ニ沿フテ算スルキハ大凡一千四
 百里ニ亘ル之ヲ密士失必ノ谷ト名ケ抑此國ハ地球上
 於テ最一ナル潤澤ノ土壤ニシテ數多ノ江湖浩大ナ
 ルモノアリ是ヲ以テ船舶ノ内國ニ來往スル其長サ二
 萬餘里ニ至ル又蘇必力爾休倫衣理安迭里阿密密執安等
 ノ大湖リ其水甚タ深ク而シテ諸河或ハ海峡ヲ漚回
 シ竟ニ勞梭索河ヲ貫流シテ大西洋ニ注ク又此國ト加
 拿大州トノ間大湖ノ中央ヲ以テ境界ト為ス此大湖ノ



水ハ全世界中ニ於テ極メテ純清ニシテ最大ナルモノ
 トス其面積ヲ算計スルハ九萬四千方里アリ而シテ
 常ニ及易スル所ノ數多ノ汽船及ヒ其他ノ商泊此湖上
 ヲ往復スルノ夜ヲ以テ日ニ繼クト云フ斯ノ如ク貿易
 盛大ナルヲ以テ湖水縁邊皆商肆煥華ヲ極ム又河脈ハ
 數派ニシテ先ツ浩々タル密士失必河ハ世界中最大ナ
 ルモノニシテ其濫傷ハ梅尼呀達國ノ北東ナル北緯四
 十七度十五分西經九十五度ノ處ニ在ル小湖ヨリ發シ
 混々諸方ニ向ヒ岐流シテ竟ニ大西洋ニ會歸スル之ヲ
 カトトルシラト曰フ 水ノ高陸ヨリ諸方ニ
 流出スル脈ヲ云フ 此大河ノ支



流ヲ舉グルルハ其大
 ナルモノハ先ツ密士
 利河ニシテ水源ハ滿
 多拿部ニ在ル落機山
 ヨリ起ル又東方ニ於
 テハ威士幹清河ハ源
 仕幹清國ノ北緯四十
 二度西經九十度ヨリ
 發シ大凡二日八十里
 ヲ下流シテ密士失必
 河ニ伊利那倚河伊利
 會ス伊利那倚河那倚
 國ニ在リ水源ヨリ大
 凡四百里ヲ下流シテ

密士失必河 阿海河 密士失必河ニ入ル 阿海河ノガハニ河ノ湊合ヨリ源ヲ起シ一
 十餘里ヲ下流シテ及ヒ西方ニ於テハ河ニイニ河阿甘
 色河 密士失必河ニ在ル落機山ヨリ源ヲ發シ大凡
 河 密士失必河ニ在ル落機山ヨリ源ヲ發シ大凡
 等是レナリ此最大ナル支川ハ皆共ニ密士失必河ニ
 湊會シ而シテ竟ニ墨西哥灣ニ流注ス又此河脈ハ押利
 結尼山ヨリ落機山ニ達スル距離一千四百里ニシテ其
 面積一百二十萬方里餘アリ此ノ如ク大ナル河脈アル
 ヲ以テ其土壤ノ肥潤ナルヲ亞米利加洲中最一ナル豊
 饒ノ處ト為ス故ニ之ヲ西部ノ圃園ト呼稱ス又押利結

尼山ヨリ東方ニ傾注スル所ノ著名ナル河脈ヲ舉グ
 ルキハ干担底格河 給卑克國ノ境界ヨリ源ヲ發シ長
 哈德孫河 紐約國ノ北東隅ニ在ル山地ヨリ源ヲ起
 華河 紐約國ノ東方ニ在ルカツキ止山ヨリ源ヲ發
 貴哈拿河 紐約國ノ利トセゴト湖ヨリ源ヲ發シ大
 麥河 押利結尼山ヨリ發スル所ノ支川ヲ以テ源ヲ
 暗鄂河 費爾治尼亞國ノ押利結尼山ヨリ源ヲ發シ大
 占士河 費爾治尼亞國ノ押利結尼山ヨリ源ヲ發シ大
 番拿河 大凡三百里ヲ下流シテ西壁灣ニ注ク
 等是レナリ以上八河ノ如キハ商系上ニ關係スル緊要

東洋通志 卷之五 富彥官載反

ナル運河ナリ又落機山ヨリ西ノ方ニ流注スル所ノ河
 脈ヲ舉グルルハ可命比亞河可命比亞國ノ落機山ヨリ源ヲ起シ大凡一千五百里ヲ下
 流シテ大西洋ノ哥羅拉度河哥羅拉度部ノ落機山ヨリ源ヲ起シ大凡一千五百里ヲ下
 洋ニ注ク里福尼灣理呵骨蘭河哥羅拉度部ノ落機山ヨリ源ヲ起シ大凡一千五百里ヲ下
 西哥國ノ界ニ合レ其距離一千等是レナリ地性或ハ天
 氣ノ如キハ各其土ニ因リテ同一ナラズ此國ノ耕作上
 ヲリ獲ル所ノ物産夥多ナル一ハ即チ一千八百六十九
 年ノ數額ヲ檢スルニ小麥蜀黍ノ二種合ハセテ十一億
 三千八百萬石升死草二千六百萬噸及木綿十二
 億磅アリ又南國此レハ合衆國ノ南部ヲ指シテ云フ以
下北國西國ト云フモ亦皆西部北部ヲ

云ノ物産ハ砂糖木綿米煙草及ヒ熱帶ニ生ズル所ノ菓
 實等ナリ中央及ヒ北國西國ニ於テハ小麥蜀黍燕麥死
 草平菓梨子桃實等各種ヲ産ス呵海呵國加里福尼國ニ
 於テハ夥多ナル葡萄園アリテ以テ多量ノ葡萄酒ヲ釀
 製ス氣候ハ同緯度ニ位シタル歐羅巴洲ノ天氣ヨリ寒
 暑トモニ一倍ヲ増スヲ覺フ然レモ本州ノ氣候ハ寒暑
 共ニ適宜ニシテ人體康健榮氣充滿頗ル命壽ヲ補フテ
 似タリ鑛屬ハ數種ヲ掘出ス加里福尼國西亞拉尼哇達
 國哥羅拉度部イタ部等ニ於テハ黃金ヲ産シ密執安
 國ニ於テハ銅ヲ産シ伊利那倚國威仕幹清國愛約娃國

密士利國ニ於テハ鉛
 ラ産シ賓夕瓦尼國馬
 理蘭國典捏西國建德
 基國費爾治尼亞國ニ
 於テハ鐵ヲ産ス其他
 石炭ハ賓夕瓦尼國及
 其他ノ國ヨリ産ス
 而レテ本州中石炭ノ
 出ツル所ハ歐羅巴洲
 中出ツル所ヨリ其廣サ



第六圖

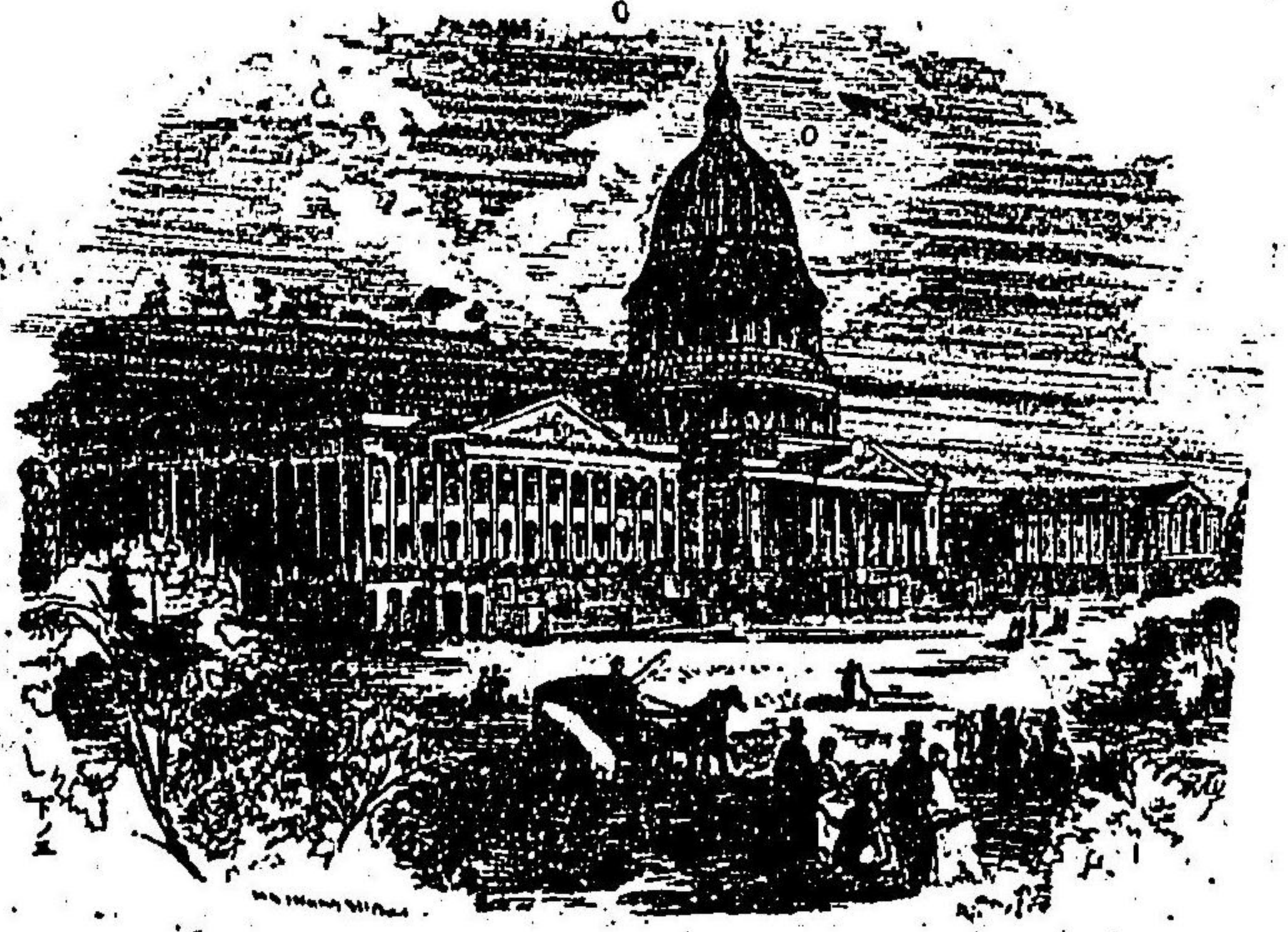
三十倍アリト云フ其外大理石花崗石及ヒ家屋建築ノ
 用ニ供スル石類ヲ産スルト少ナカラズ又物品ヲ製作
 スルト甚メテ盛ニシテ其主ナル物ハ綿布毛絨紙玻
 璃韋皮火器及ヒ各種ノ機械器ナリ獨リ造船ノ工業ニ
 至リテハ或ハ他邦ヨリ熾隆ナラザルニ似タリ商業ハ
 内外ヲ問ハズ皆共ニ繁榮ニシテ世界中最モ盛ナル
 者ト為ス其商法ノ至便ナルトハ無數ノ大小船及ヒ瀛
 船ヲ以テ海外ニ航シ内國ハ瀛岸ヲ以テ五萬四千里ノ
 路ヲ往還シ或ハ溝渠ノ運搬及ヒ四方蛛網ノ如キ電線
 アリ凡ソ事半ハニシテ功倍スルノ方ヲ需メテ以テ其

利用ヲ達ス本州ノ人種ハ白人黑人因底阿人ニシテ其中白人ハ多ク英吉利人日耳曼人愛爾蘭人蘇格蘭人ナリ一千八百二十六年ヨリ一千八百六十九年ニ至リ歐羅巴洲ヨリ此地ニ來リ住スル者七百萬人アリ其他此地ノ西部ニ漂著シタル因底阿人ハ開化ノ進步スルニ從ヒ逐次ニ消滅スルヲ以テ此國ノ人員ニハ算入セザルナリ一千八百七十年本州ノ人口ヲ總計スルニ三千八百五十萬アリ其中黑人種ハ八分ノ一ニ居レリ其他因底阿人ハ幾ンド三十萬員アリ言語ハ一般ニ英吉利語ヲ用フ而シテ間僅カニ日耳曼語ヲ用フル者アリ又

祿細亞那國ハ多ク佛蘭西語ヲ用ヒ新墨西哥部爾理瑣那部ニ於テハ西班牙語ヲ用フ抑本州ハ舊ト英國ノ殖民地ニシテ一千七百七十五年マテ英帝ノ所轄ナリシガ英帝濫リニ殖民ヲシテ稅額ヲ加納セシメントスルヲ以テ人民洵々生ヲ聊ンセズ是ニ於テカ殖民等英帝ニ叛キテ以テ兵ヲ舉ゲ而シテ佛蘭西ノ援兵ヲ得テ以テ爭戰數回ニ及ヒ終ニ一千七百八十三年ニ至リ英軛ヲ脱シ十三邦牛耳ヲ執リ同盟シテ獨立國ト為リタリ其邦ハ一ニ曰ク新罕仕二ニ曰ク洛哀倫三ニ曰ク干捏底格四ニ曰ク麻沙朱色士五ニ曰ク紐約六ニ曰ク島遮

爾此七ニ曰ク賓夕瓦尼八ニ曰ク特拉華九ニ曰ク瑪理
 蘭十二曰ク費爾洛尼亞十一ニ曰ク北喀爾勒那十二曰
 ク南喀爾勒那十三ニ曰ク卓爾治亞是レナリ此ノ如ク
 初メハ十三邦ナリシガ其後佛蘭西ヨリ祿細亞那國ヲ
 買ヒ又西班牙ヨリ福落里得國ヲ購求シ後又墨西哥國
 ト戰爭シ遂ニ勝利ヲ得テ一千八百四十八年ニ至リ加
 里福尼國ヲ得タリ方今ハ其數増加シテ三十七國及ヒ
 十一部ノ外魯西亞屬地ノ亞臘斯加ヲ占有スルニ至ル
 而シテ其部モ亦人民ノ繁殖スルニ從ヒテ當サレ陞リ
 テ國ト為ルベキナリ

按ズルニ國部ノ分ハ人民ノ多寡
 ヲ視テ斷ズ民多キ者陞セテ國ト



為レ政皆自立ス民寡
 キ者立テ、部ト為シ
 政事一切國府ヨリ
 官ヲ遣リ之ヲ治ム本
 州ノ會城ヲ華威頓ト
 曰フ瑪理蘭國ノ可倫
 比亞ニ在ル婆多麥河
 ノ東岸ニ位ス其外大
 西洋ニ面シタル有名
 ナル都府ハ即チ摩士
 敦ト麻沙朱色ト紐約ト紐約
 府ト非勒特爾ト非爾ト瓦ト瓦ト尼ト

府 巴里底莫 瑪理蘭 查爾士頓 南喀爾勒 佩爾拿 卓爾治

府 等是レナリ又呵海呵河ノ堤岸ニ在ル ロイツボルク

瓦尼國 天津津拉地 呵海呵 及ヒ密六失必河ノ堤上ニ位ス

ル 桑路斯 密士利 ハ極ノチ昌榮ナル都會ナリ其他密執

安湖畔ニ在ル チカゴ 府ハ世界中最大ナル穀倉ヲ建

設ス又黒西哥灣ニ接近シタル 紐哈連 府 祿細亞那 ハ賀

易太々盛ニシテ磨庇理府 密士失必 ハ木綿ヲ輸出ス

ル チ 碁ノテ繁昌ナル著名ノ所ナリ又大平洋ニ臨ミタ

ル 乘法蘭西士哥 加里福尼 ハ交易最モ大ナル都會ナリ

學藝ノ教育ハ碁ノチ重厚ニシテ或ハ他ノ國ヨリ一層

知大ナルニ似タリ故ニ多クノ大小學校及ヒ各科ノ學

校アリ政府法則ヲ設ケ以テ之ヲ維持ハ又諸州ニ於テ

自由學校ト曰フ有リ 此校ハ生徒ヨリ謝金ヲ收メズ自

ト為 極貧ノ細民ト雖 氏 大概此校ニ入りテ學術ヲ受ケ

其蒙ヲ啓カザル者ナレ其外華盛頓ニ在ル所ノ スミス

ソニアインスタ 左 シヨ ン 學校ト曰フ有リ 此校ハ

魁ト云フ者財多クシテ子ナキニ因リ金ヲ捨テ、學館

ヲ建ツ故ニ政府其餘金ヲ以テ、毎年ノ館費ト為シ又其

名ヲ取リ以テ其美 斯ノ如ク教育至渥ナルニ因リ本州

白人種ノ中書ヲ讀ム 丁 能ハザル者僅々僕指スルニ過

ギハト云フ又紐約ノ 空 ストホインニ在ル 陸軍兵學校

ト、理蘭ノ阿那波里ニ在ル海軍兵學校ハ著名ナル學
 館ニシテ海陸ノ兵學ハ皆爰處ニ於テ教習ス其他一般
 ノ司ホウリョウ天臺學校アリテ以テ天象ノ學ヲ講究ス著書上木
 ノ如キハ全ク自由ニシテ毎年新書ノ刊刻續々トシテ
 出ツ又新聞紙ノ看客夥多ナルトハ或ハ他邦ヨリ盛大
 ナルニ似タリ而シテ其發兌ハ或ハ不時ニ出ツルアリ
 或ハ日々出ツルアリ或ハ毎日出ツルアリ以テ其印刷
 スルト數百紙ヨリ千萬紙ニ至リ各等シカラズ抑本州
 ノ政體ハ君民共ニ契約スル所ノ共和政治ニシテ一千
 七百八十七年ニ創テ成立シ一千七百八十九年第四

月ニ至リ始メテ之ヲ聯邦ニ公布シタリ此時來民具
 華盛頓ト云フ者ヲ瞻仰スルヲ以テ大統領ノ職ニ居ラ
 シム又毎國ノ事務ヲ管理スル所ノ小政府ヲ分設ス而
 シテ會城華盛頓ニ於テ總轄スル所ノ政府ハ其職ヲ三
 局ニ大別ス其一ヲ行法ト曰ヒ其二ヲ立法ト曰ヒ其三
 ヲ司法ト曰フ行法ノ權ハ内國ノ政事ヲ行フノミナラ
 ス外國ノ交際上ニ關係アル事務ヲ擔任スルモノニシ
 テ之ヲ大統領ノ職掌ト為ス立法ノ職務ハ大統領及ヒ
 其他ノ官吏ノ行フ所ノ法律ヲ創立ス此職ハ元老紳董ノ
 兩院ニ分ツ之ヲ名ケテ國會ト曰フ元老ノ任ハ六年ヲ

以テ海斯ト為シテ聯邦政府ノ立法官ヨリ選舉スル所ノ二人ヲシテ其職ニ當ラシメ二年毎ニ一タビ元老ノ全數三分ノ一ヲ改ム又紳董ノ議員ハ二年ヲ以テ滿任ト為シテ聯邦ノ人民ヨリ選擇スル所ノ者ナリ此議員ハ各邦ノ民數ヲ視テ以テ準ト為シ而シテ一邦毎ニ十二萬七千人ノ中ヨリ一員ヲ公舉スルヲ以テ定例ト為ス然リ而シテ此數ニ盈タズ雖凡亦之ヲ舉グルトアリ故ニ方今一千八百七十二年ノ公布ニ據ルノ議員ハ二百四十三名アリ各部モ亦其政務ニ關スル事件ヲ議スルガ為メニ國會ニ一代議士ヲ出カストヲ准スト雖凡發言スルノ權ハ有

ラザルナリ國會ハ每歲十二月第一ノ月曜日ヲ以テ會城華盛頓ニ於テ出會ス又大統領副統領ヲ薦任スル者ヲ選舉人ト名ク此選舉人ハ亦人民ノ投票或ハ聯邦ノ立法官ヨリ擇ハ所ノ者ニシテ其數ハ國會ニ出タス所ノ紳董議員ニ均シ而シテ選舉人ハ大副統領ヲ擇ブノ期ニ迄ヒテ各其國ニ於テ集會シ人ヲ選ブ片吹ク所ノ小笛ヲ以テ發言ス此薦任ヲ承クル大副統領ハ在職四年ヲ以テ定期ト為ス而シテ大統領ノ任滿ソル雖凡衆皆再ヒ其人ヲ推スルハ則チ留マルト又四年而シテ八年ノ後ハ復タ之ヲ留ムルトヲ准サズ即チ其副ヲ推シ

テ正ト為ス副或ハ衆望ニ協ハザルハ則テ別ニ推擇
 スルヲ以テ成規ト為ス蓋シ大統領ノ職ニ在ルヤ元老
 ノ全員三分ノ二ニ同意スルキハ則テ會盟戰伐凡百ノ
 政務皆之ヲ主持シテ行フノ權アリ而シテ副統領ノ職
 ハ大統領ノ疾病事故或ハ辭職死亡アル時之ニ代リテ
 其權ヲ行フノ外平常ハ權ナクシテ元老ノ領首タルニ
 過ギザルノミ且ツ大統領ハ已レノ職務ヲ助ケシメン
 ガ為メニ各々ノ院官ヲ設ケテ以テ其輔院ト為ス而シ
 テ元老ト相議シテ之カ舉黜ヲ為ス其任亦四年ヲ以テ
 滿期トス其官即テ文書院長 大統領ノ公文暨ヒ一切ノ
 文官武弁或ハ使節ヲ外國

ニ派シ或ハ駐劄領事 司庫院長 國內ノ稅務暨ヒ一切陸
 等ノ文憑皆之ヲ主ル 陸路諸軍ノ事務或ハ砲臺ヲ建築 水師院長 水軍
 營院長 陸路諸軍ノ鑄造スル等皆之ヲ管ス 水師院長 水軍
 務皆之 復巧院長 凡百ノ工藝ヲ掌リ又奇技ヲ出クニ世
 ヲ掌ル 衆民ニ勸ムル 表法院長 國法ヲ詳解スルヲ掌ル
 以テ衆民ニ勸ムル 表法院長 國法ヲ詳解スルヲ掌ル
 等ノ一皆之ヲ總ル 驛遞院長 水陸ノ驛傳暨ヒ内外來往ノ
 ガル者アレバ則 驛遞院長 水陸ノ驛傳暨ヒ内外來往ノ
 ナ之ヲ解説ス 驛遞院長 水陸ノ驛傳暨ヒ内外來往ノ
 カ銀數ノ多寡ヲ 驛遞院長 水陸ノ驛傳暨ヒ内外來往ノ
 斷スルヲ掌ル 驛遞院長 水陸ノ驛傳暨ヒ内外來往ノ
 リテ以テ因底阿部ノ政務ヲ專理ス以上各院其長官ヲ
 除クノ外每院別ニ屬員アリテ以テ其事務ヲ分理ス又
 司法ノ職務ハ總テ法律ヲ管主スル者ニシテ之ヲ三等
 ニ分ツ其一ヲ大審院ト曰フ院長一名屬官八名ヲ置キ

而シテ每歲十二月第一ノ月曜日ニ届リ會城華盛頓ニ於テ一次院ヲ開キ法案ヲ會審スルヲ以テ定制ト為ス其ニテ道審院ト曰フ之ヲ分テ十署ト為ス蓋シ聯邦ノ地タル畫シテ十道ト為シ一道ニ一署ヲ設ケ署毎ニ二名ノ官吏ヲ置キ而シテ年毎ニ二次其道中ノ國法ヲ犯ス者ヲ裁決スルヲ以テナリ若シ其官吏法ヲ枉グル并ハ則テ其民即チ大審院ニ上控スルヲ准ス其三ヲ州審院ト曰フ州毎ニ一署ヲ設ケ一官吏ヲ置キ而シテ州中法ヲ犯ス者アル并ハ則テ其官ニ歸シテ之ヲ判セシム年中案ヲ審スル一四次若シ其審スル所公明ナラ

ザル并ハ則テ亦大審院ニ上控スルヲ准ス又各國ノ小政府ハ盟政府ノ設立ヲ模擬シタル者ニシテ主ナル官吏ヲ管轄者ト曰ヒ又立法官ヲ置キテ以テ各其國ノ都城ニ出會シ而シテ法律ヲ成定スルヲ掌ル法教ハ各宗アリテ共ニ盛大ニ行ハル就中耶蘇教ヲ尊崇スル一至ツテ篤クシテ世界中未タ嘗テ其類ヲ見ザル所ナリ然リト雖モ政府ハ國法ヲ以テ法教ヲ設立セザルミナラス曾テ宗旨ノ事故ニ關係スル權カヲ有セザルナリ是ヲ以テ如何ナル宗派ト雖モ之ヲ信スルヲ自由ナルニ因リ人民各自己ノ意ニ任シテ真神即チ造物主ヲ祈

念スルヲ得ルナリ殊ニ人民過半ハ耶蘇新教ヲ崇信
 スト雖モ亦各其教派ヲ異ニス其中信仰ノ多キ宗徒ノ
 名ヲ舉グルルキハヨソリストバアチストアレスパイテ
 リア^リア^リエ^リピ^スコ^パリ^アン^シエ^ーセ^ラン^等是レナリ又瑪
 理蘭、祿細亞、那ノ兩國其他聯邦内ニ移住シタル愛爾蘭
 人日耳曼人等ハ舊教ヲ信奉スル者アリ又賓夕瓦尼國
 及ヒ其他ノ國ニ於テハ^コレ^ンド^{即チ}タ^エー^モラ^ビ
 ア^ンス^エヅ^ンボ^ルシ^アン^シ宗^徒等^{アリ}ユ^シ部^ニ於^テハ
 モ^ルモ^ンシ^宗徒^{アリ}以上^{詳細ナル}ハ^{聯邦}ヲ^區畫^{スル}
 一^{各々}異^{ナリ}ト^{雖モ}今^其通^例ヲ^舉グ^ルキ^ハ第^一ヲ^新

英吉利又ハ東國ト名ク此區内ヲ緬新罕仕、花滿的、麻沙
 朱色士、洛哀倫、干捏底格ト為ス第二ヲ中央國ト名ク此
 區内ヲ紐約、烏遮爾些、賓夕瓦尼、特拉華ト為ス第三ヲ南
 國ト名ク此區内ヲ瑪理蘭、費爾治尼亞、西費爾治尼亞、北
 喀爾勒那、南喀爾勒那、卓爾治亞、福落里得、阿拉巴、麻密士
 失必祿、細亞、那、德過、聚斯ト為ス第四ヲ西國ト名ク此區
 内ヲ呵海呵、建德基、典捏西、密執安、音地亞、那、伊利那、倚威
 仕、幹、清、及ヒ密士失必河ヨリ西方ノ闊地ト為ス此ノ如
 ク區別スト雖モ地理學者ノ說ニ因リ其區畫モ亦同一
 ナルヲ得ズ是ニ於テ一ノ地學家ハ各邦ノ物産ニ因テ

之ヲ二部ニ大別ス即チ北緯三十六度三十分ヨリ北ノ
 方ニ位シタル闔土ヲ穀物國ト名ケ南ノ方ニ位シタル
 全地ヲ木綿國ト名ク又一ノ地學家ハ之ヲ七部ニ區畫
 シテ北東國中央國南大西洋國灣國湖國河國大平洋國
 ト為ス此等ノ區畫是テ似テ實ハ非ナリ及ヒ新タニ陞
 リテ國ト為リ聯邦ニ加入スル毎ニ其區域ヲ定ムルモ
 亦煩雜ナルヲ以テ地圖ニ整列スルガ如ク其順序ニヨ
 リ區分スルヲ以テ最モ良ト為ス

聯邦區分

緬邦ハ新萊吉利中ノ最大ナル地ニシテ聯邦ノ北東隅
 ニ在リ北及ヒ東ハ新不倫瑞克ヲ以テ境界ト為シ西ハ
 給卑克及ヒ新罕仕ニ接シ南ハ大西洋ニ瀕ス位置ハ北
 緯四十三度五分ヨリ四十七度三十分ニ達シ西經六十
 六度五十分ヨリ七十一度ニ亘レリ其北南ノ長サ大凡
 二百五十里東西ノ幅最廣ナル處ハ一百九十里アリ又
 平均シテ之ヲ算スルガハ長サ二百里幅一百六十里ト
 為ス面積ハ三萬一千七百六十六方里アリ其中人民ノ
 開化ハ八分ノ一ノミト云フ一千八百六十年
 ノ公布ニ據ル邦内ノ地

形ハ丘陵山嶽少ナカラズト雖凡連綿タル山地ハ曾テ
 之ヲ目ニセズ唯其嶄然トシテ屹立スル所ノ峰巒ハ邦
 ノ西側ヨリ碁峙シテ北東ニ錯落シ竟ニ北部「マール」
 丘陵ニ迄リテ止ム其中加太田峰ハ最高ナル山巔ニシ
 テ海面ヨリ抜クテ五千「フット」餘アリ沿海ノ里程ハ二
 百里有餘ニシテ港灣甚ク多ク其地形名狀ス可ラズ又
 近海ニ多クノ嶋嶼アリ大小等シカラズ其中最大ナル
 「マオントデゾル」嶋ハ高巒十三「フット」以テ其名世人
 ノ耳スル所ト為ル就中最高ナル者ハ二千「フット」ノ高
 サニ達ス抑此邦内湖水極メテ多クシテ其中大ナル者

ヨリ舉グル片ハ則チ「ムース」ト「左サン」ク「ミル」リノ
 「多」ト「スク」ト「マ」ト「アム」ベ「ラ」ト「ゴ」ト湖等是レ
 ナリ又大ナル河脈ヲ舉クル片ハ則チ「リ」コ「ン」ド
 「ロ」スコ「ン」基泥伯、泌諾ト「斯格」及ヒ「ロ」イ「ク」
 等是レナリ以上五河ノ水脈ハ南方ニ流連シテ大西洋
 ノ瀕リニ在ル海灣ニ噴出ス此ノ如ク數多ナル江湖ハ
 ルヲ以テ全地ノ水ヲ論スル片ハ大率通邦十分ノ一ニ
 居レリ地性ハ極メテ遊牧ニ供スルニ宜シ然レハ海濱
 ハ砂磧多キヲ以テ農耕ニ宜シカラズ肥沃ナル處ハ桑
 若漢谷及ヒ泌諾ト「斯格」基泥伯兩河ノ間ニ在リ天氣ハ

寒暑共ニ酷烈ニシテ冬令又長シ是ヲ以テ湖水ハ十二月ヨリ全堅氷ヲ結ヒ四月ニ至ルマテ車馬ニ勝ユベシ土産ハ五穀、死草、馬鈴薯、芋、平菓、稗等ニシテ之ヲ輸出スルニ基メテ夥シ其他ノ輸出物ハ大理石、花崗石、石炭、氷是レナリ又北部ノ地ニ松ノ、毒アル木ノ名、杉ノ、杉スプルノ、松ノ類等アリテ膠、鞣、深林ヲ為ス蓋シ此邦ノ物産ヨリシテ富饒ヲ致スノ原因ヲ尋ルキハ即チ木料ヲ輸出スルニ在リ此木料ハ冬時之ヲ林中ニ斧伐シ春時ニ至リテ之ヲ河水ニ投流シ竟ニ海瀕ニ設置スル所ノ車力ニ藉リテ剉剉スル工場ニ運搬シテ板或ハ他品ニ製作シ

テ之ヲ輸出スルノ交易品中ノ最一ナル物ト為ス其外ノ物産ハ羊毛、牛酪、蜂蠟、乾酪、蜂蜜等ナリ製造品ノ業ハ新英吉利中ニ於テ獨リ此邦ノミ廣大ナラズ而シテ其製スル物ハ唯綿布、羊絨、韋皮、紙、及ヒ粗悪ナル鑄造鐵等ニ過キズ捕魚ノ業ハ頗ル繁盛ニシテ其獲ル所ノ魚類ハ鱈、鯖、鮭等ナリ又造船ノ業ニ至リテハ其適當ナル巨材ノ夥多ナルヲ以テ之ヲ工作スルニ基メテ隆盛ナリ故ニ聯邦中最大ナル造船國ト為リタリ人種ハ英國人ノ後裔多キニ居リ人丁六十二萬七千口ニシテ多ク南部中央部ニ占居ス又北部ノコダダスカスノ殖民地

ハ多ク佛蘭西人ノ苗裔トリ因底阿人ハ猶ホ必諾ト斯
 格河及ヒ河サヤコリーリ灣ニ在ル諸島ノ中ニ住居ス
 此邦人民ノ主トシテ管作スル所ノ職業ハ農耕伐木貿
 易捕魚及ヒ造船是レナリ會城ヲ舉額士大ト曰フ北緯
 四十四度十九分西經六十九度五十分ノ處ニ位ス蓋シ
 此都ハ長サ五百二十回一止ノ橋梁ヲ以テ基泥伯河ニ
 跨ルト雖モ多クハ此河ノ右側ニ地歩ヲ占メ而シテ其
 河口ヨリ距ルテ大略五十里ニ過ギズ此都ノ人丁ハ六
 千七百九口アリ議政院ハ都城ノ南端ニ在リ白色ノ花
 崗石ヲ疊ミテ之ヲ造リ其結構極メテ宏壯峻麗ニシテ

前面ニハ寬廣ナル苑
 圃アリ花木ヲ種エ以
 テ人目ヲ悅バシム又
 此河ノ左側ニハ宏大
 ナル武庫ヲ建テ、其
 周圍ハ美麗ナル鐵製
 ノ墻垣ヲ以テ之ヲ繞
 ラシタリ此武庫ハ常
 ニ大砲及ヒ堡障ノ器
 具其外大凡二萬位ノ



小砲ヲ蓄藏ス又其高燥ナル地ニ於テ病院ヲ建設シ以テ發狂ノ者ヲ治療ス此處ヨリシテ二日ヲ游騁スルキハ其景致ノ絶佳ナルヲ實ニ人ヲシテ嘆賞應接ニ暇ヲラザラシム又鐵道ハ三軌ヲ開ク其一ハ六十里ノ距離アリ以テ波的蘭府ニ達ス其二ハ六十七里ノ距離アリ以テボンゴル府ニ達ス其三ハ一百七十五里ノ距離アリ以テ摩士敦府ニ達ス波的蘭府ハ此邦ノ有名ナル互市ノ都會ニシテ駕斯可灣ノ西端ニ在ル狹隘ナル半島ニ位ス此半島ハ東西ノ長サ大凡三里ニシテ其兩端ハ隆然トシテ高起スルヲ以テ海客之ニ接近スルキハ其

風景清麗ヲ一層都會ニ添加スルヲ覺フ又其幅員ハ平均シテ之ヲ算スルキハ大凡一里四分ノ三ニ下ラズ海港ハ大西洋中ニ於テ樓指スル所ノ一ニシテ碇泊所ハ深ク陸中ニ鑿入スルニヨリ兩側共ニ地陸ヲ以テ之ヲ圍繞シ水底深クシテ巨船自在ニ出入スルヲ得タリ且ツ此港ハ北緯ニ位スト雖極メテ嚴酷ナル寒氣ニ非レバ堅氷海面ヲ封スルヲナシ假令封ズルヲアルモ亦日ナラズシテ渙然タリ又港口ノ三所ニ寨ヲ築キ以テ非常ノ備ヘト為ス其一ハ陸ノ突出シタル港頭ノ南西ニ在ルアレビート云フ寨ナリ其二ト三ハ北東ノ方ハ

オ区嶋ニ在ルカムメルト云フ寨トヨルシト云フ
 寨ナリ都會ノ經營ハ大概度ニ合フテ正シク位置ヲ占
 メ而シテ家屋ハ皆鍊瓦石ヲ用ヒテ壯麗ニ之ヲ建築シ
 街衢井然トシテ清潔ヲ極ム就中ヨングレ区街ハ最モ
 整々トシテ東ハヨシヨシ丘陵ヨリ西ハアラムホー
 ル丘陵ニ互レリ抑此都ノ如ク多ク日光ヲ蔭翳セル樹
 木ヲ市街ニ植エタル所ハ未タ他ニ其類ヲ觀サルナリ
 蓋シ其植ユル所ノ樹ハ三萬五百株ニ下ラズ又此都ハ
 海上ノ交易ノミナラズ陸内ノ貿易モ亦大ニ其利アリ
 何トナレバ則チ數百里ノ鐵道ヲ開キテ以テ各處ノ都

會ニ通交スレバナリ然リ而シテ海上ノ交易ハ多ク歐
 羅巴及ヒ西印度ヲ主トスルヲ以テ一層盛大ヲ極メ而
 シテ各國ノ商船モ亦續々トシテ此港ニ輻輳ス故ニ人
 口多クシテ富ミ且ツ商業ノ繁榮ナルヲ邦内都會ノ最
 ト為ル所ナリ又「バンゴール」府ハ泌諾ト斯格河ノ右畔ニ
 在リテ其河口ヨリ距ル一六凡六十里アリ蓋シ此府ハ
 世界中ニ於テ第一トモ謂フ可キ木料ノ市場ニシテ一
 歳ニ輸出スル所ノ材木ノ脩ナク聯綴シテ之ヲ尺度ニ
 指スルハ幾ンド二億トアリ人丁ハ一萬六千四百
 七口ノ公布ニ據ルアリテ其人民ノ營業ト為ル所ハ

多ク木料ヲ廻ルトト交易トニ在リ又ハ府ハ基泥伯
河ノ右畔ニ在リテ波の蘭府ヨリ北東ノ方ニ距ルト三
十六里ノ地ニ位ス人丁ハ八千七十六口 一十八百六十
年ノ公布ニ據
ルアリテ城内ノ長サハ大略一里半幅ハ幾ンド一里ニ
シテ地面平坦ナラズ漸々東方ニ低下ス然レハ府内ノ
構造ハ皆壯麗ニシテ商館學校寺觀銀行舖等ハ就中輪
奘ヲ盡レタリ夜間ハ氣燈ヲ市街ニ照ラシテ以テ路人
ノ便ニ供シ又鐵道ヲ各地ニ設ケテ以テ旅客ノ利ニ備
ヘタリ殊ニ此府ハ造船ノ業ニ超越シタルヲ以テ此邦
有名ナル都會ノ第八ニ位ストトマスダン府ハロート

シヨルニ河ノ東畔ニ在リテ波の蘭府ヲ距ルト八十
里ノ處ニ位ス人丁ハ僅カニ三十二百十八口 一十八百
六十年ノ
公布ニ
據ルアリ此府ハ石灰大理石花崗石ノ貿易場ニシテ
其名頗ル世上ニ聞エタリ殊ニ石灰礦ノ出ツル所ハ廣
大ニシテ此レヨリ其質ノ最佳ナル灰ヲ製造シ以テ之
ヲ輸出スルヲ基メテ夥多ナリ又此府ハ牢徒ヲセイン
トシヨルニ河畔ニ設ケ而シテ牢内ノ罪人ノ主トシ
テ其下游二三里ノ處ニ於テ掘出シタル所ノ花崗石ヲ
切斷スル業ニ使役 懲役ニ
類スセラル而レテ其石ハ家屋建
築ノ為メニ各様ノ形ニ工作シ以テ諸國ニ之ヲ輸出ス

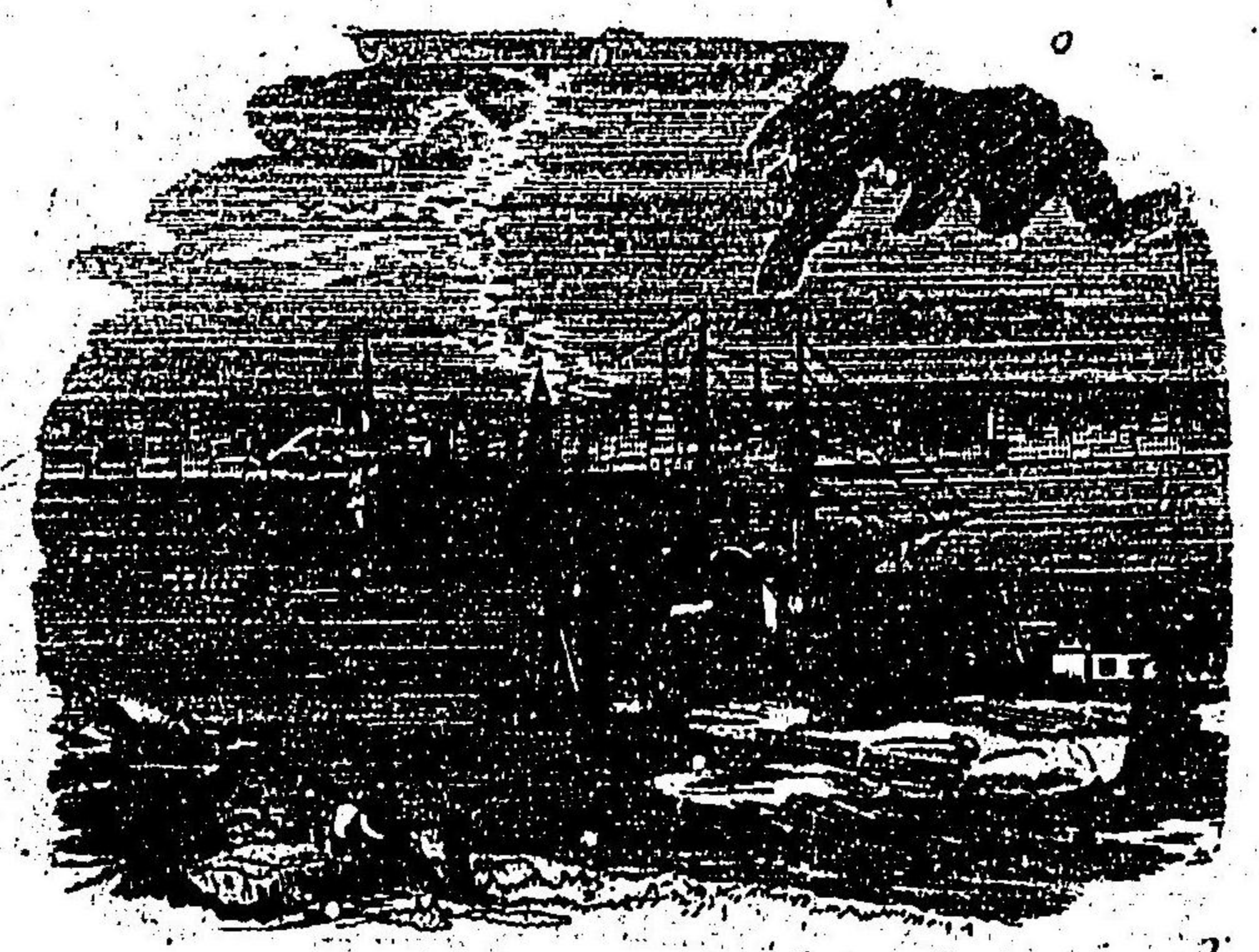
唯一字ヲ設ク官立學校ハ都テ完全ナル教育ノ方法ヲ
 立ツ。是ヲ以テ國中書ヲ讀ム。能ハザル者僅々ニ過ギ
 ズ。其他大學校三アリ。其一ヲ「タートル」ビト曰ヒ。ト
 地ニ設ク。其二ヲ「ポリー」ビト曰ヒ。ト。其三ヲ
 「バー」ビト曰フ。ト。皆完備ナル所ノ成規アリ。以
 テ學事ヲ隆興ス。

新罕仕國ハ新英吉利中ノ一區ニシテ北ハ碧山ヲ以テ
 給卑克ト境界ヲ分テ東ハ緬邦ニ接シ南ハ麻沙朱色士
 ニ隣シ西ハ干捏底格河ヲ以テ花滿的ト限畫ス位置ハ
 北緯四十二度四十分ヨリ四十五度二十分ニ達シ西經

七十度三十分ヨリ七十二度三十五分ニ至ル其長サ大
 略百七十里アリテ幅ハ約ネ二十里ヨリ九十里ノ間ニ
 アリ中等算ヲ以テ之ヲ計ルキハ長サ大凡百六十里幅
 五十里ニ過ギス面積ハ九千二百八十方里而シテ人丁
 ハ三十一萬八千口一千八百七十三年ノ公布ニ據ルアリ人種ハ多ク英
 人ノ後裔ナリ地勢ハ南東ノ方平行ニシテ又波線形ヲ
 為ス處アリト雖ト其他ハ皆山嶽丘陵ノ崛起スルト少
 ナカラズ蓋シ其地形ヲ概言スレバ北方ニ至リテハ傾
 敵シタルヲ以テ西方ノ河水ハ皆南西ニ向ヒテ迤流シ
 竟ニ干捏底格河ニ連注ス其餘ノ河ハ皆南東ノ方ニ流

通シ而シテ大西洋ニ滙會ス殊ニ北方ヨリ南方干捏底格ノ間ニ至リテハ一般ニ秀巖高阜屹然トシテ暮時シタリ就中白山ノ如キハ群峰嶄然トシテ十四里ヨリ二十里ノ間ニ錯落ス然レモ其間ニ數面ノ湖水ヲ開クヲ以テ曼目極メテ奇秀佳麗ニシテ造化ノ妙工蓋シ描畫ノ能ク寫放ス可ラザルノ風色アリ是ヲ以テ或ハ此國ヲ呼ビテ亞米利加ノヌウヰルランド歐洲ノヌウヰルランドノ風景秀絶ナルヲ世界第一ナルニ因リ之ニ倣フテ斯名稱アリト稱スルヲアリ又白山ノ群巖ハ其高サ上中下ノ差等アリ其中ヨリ以上ノ絶峰ハ皆終年皓々トシテ霜雪ヲ被ル故ニ白山ノ稱アリ其

上等ナル高峰ヲ華威頓山ト曰フ轟々然トシテ海面ヨリ抜ク一六千二百三十四トアリ又此レヨリ僅カニ南ノ方ニ在ルグランドモナドクノギールサルビノ兩山モ亦巍々トシテ雲表ニ聳エタリ抑沿海ノ長サハ僅カニ十八里ニ過ギズ而シテ其間ニボールトスマスト曰フ一處ノ好キ港汊アリ又國內湖水ノホナルモノハアムベゴグ干捏底格共ニ北部ト云フキハオスシビ共ニ中央ニ在リ等是レナリ此湖水並傍ノ景致ハ頗ル幽秀ニシテ畫圖ノ如シ而シテ大ナル河脈ハ二派アリ其一派ハ干捏底裕河ニシテ花滿的ト此國ノ限界ナリ



而シテ此河瀕ニ繁榮
 ナル所ノ多クノ小都
 會アリ又其一派ハ眉
 理^リ麥河ニシテ此國ヲ
 貫流シテ南ノ方ニ注
 ク其他ハアンドロス
 コ^シシ^シマルガレ^シ
 「^シオスシピ^シ」^シゴチ^シコ
 及ヒ^シロスカタクイ^シ込
 等是レナリ土壤豐饒

ナラスト雖^レ只谷地ノミハ肥沃ナリ且ツ丘陵アル處
 ハ牧場ト為ルニ宜シ氣候ハ緬邦ニ似タリト雖^レ稍温
 ナルヲ覺フ故ニ人體ノ健康ヲ保ツニ適ス冬令ハ長ク
 シテ空氣乾燥ナレバ春時ハ霉氣濕溽ニシテ雪霧多ク
 而シテ夏月ハ短促ナリ物産ハ種々アリテ材木ノ如キ
 ハ緊要ナル物ニ屬シテ夥シク之ヲ造船ノ用ニ供ス其
 外小麥裸麥大麥蜀黍馬鈴薯芋牛酪乾酪羊毛蜂蠟蜂蜜
 砂糖等ナリ又此國ハ花崗石ヲ包含スル^ル至^ッテ夥多
 ナルヲ以テ時ニ之ヲ稱シテ花崗石國ト呼フ是ヲ以テ
 土人之ヲ切リテ輸出スル^ルモ亦最モ大ナリ其他鐵礦

錫密モ各處ニ多ク在リト云フ此國殖民ノ初メハ一千六百二十三年玳理基^{アトリー}ノ社中ヨリ波子基^{ボルト}ノ近傍ニ於テ之ヲ開成シタリ又人民ノ營業トスル所ハ耕作製造品等ナリ其製造品ハ盛大ナル者ニシテ各種ノ物品ヲ多ク作ル其中主ナル物ハ綿布羊絨韋皮鐵ナリ其他輸出スル所ノ主ナル物ハ木材羊毛魚類家畜^{ニ羊其外農業ニ要用ナル物}酒壘及ヒ真珠貝等是レナリ會城ヲ剛哥^{ゴール}的^{ゴール}ト云フ酒壘及ヒ真珠貝等是レナリ會城ヲ剛哥^{ゴール}的^{ゴール}ト云フ

人丁一萬八百九十六口一^{千八百六十年}ノ公布ニ據ルアリ北緯四十三度十二分餘ニシテ西經七十一度二十九分ノ處ニ在リ位置ハ眉理麥河ノ右畔ニシテ市街壯麗ナリ而シテ

其傍ニ多ク樹木ヲ植エテ以テ觀美ヲ添ヘタリ就中メー^ー街ノ如キハ長サ大凡二里廣サ幾ンド一百^ロト許アル道路ニシテ其鋪肆煥然トシテ華麗ヲ極メ而シテ富豪ノ商人及ヒ製品所等皆此ニ在リ議政所ハ楓樹及ヒ榆木ヲ植エ而シテ中央ニ三層ノ樓アリ花崗石ヲ用ヒテ之ヲ建築ス蓋シ其高サ一百二十^ロト廣サ四十九^ロトアリテ造構尤モ壯觀ヲ極ム其外峻麗ナル官立ノ家屋少ナカラズ又此都城ハ加拿大ト摩士敦ノ間ノ旅客及ヒ商賈ノ來往スルヲ以テ四通八達セル鐵路ノ總會^ハ為レリ又波子基^{ボルト}城ハ互市ノ大都會ニシ

テ曰スカホリ河ノ右畔ニ位シ海上ヨリ距ル一六凡
 三里アリ人丁ハ九千三百三十五口ニシテ鐵道ハ新英
 吉利中各國ノ都會ニ連設スルヲ以テ交易運輸極メテ
 其便ヲ得タリ抑此都會ハ曰スカホリ河ヲ帶ヒタル
 半嶋ニ在リテ緬邦ノギリ山及北列ラント嶋ノヨリ
 カストル等ハ橋梁ヲ架シテ之ニ連接ス又此都ト河口
 ノ中間ニ在ル海港ハ水底深クシテ且ツ廣シ是ヲ以テ
 千百ノ巨船輒ク之ヲ出入スルヲ得タリ嘗テ其船數
 ヲ屈指スルキ四百八十隻アリ故ニ滿港投錨スル片ハ
 二千隻ヲ容ルニ足ルト云フ又マンチストルヲ以テ

共ニ眉理麥列ボルニ在リ河ノ如キハ製品ノ業盛大ナ
 河ニ在リル都會ニシテ就中列ボルハ此國內最モ古キ都會ナリ
 其外ギリニエキセトルアリストルクレヤモントハ
 州ルイルコニケ等ハ頗ル繁榮ナル都會ナリ抑此國
 ノ官立學校ハ都テ中學ノ上ニ班スル教科ヲ設ケ以テ
 之ヲ建ツ即チタルトマスコルレニヤントルサイ
 チプクスタール共ニハノボメソリスト、ビブリカル、イ
 ンスチ、左トニ在リ剛哥的等是レナリ
 花滿的國ハ聯邦ノ東北隅ニ在リテ新英吉利中ノ北西
 隅ニ位シ北緯大凡四十二度四十四分ヨリ四十五度ニ

達シ西經七十一度二十五分ヨリ七十三度二十六分ニ
 達ス北ハ給卑克ニ接シ東ハ干捏底格河ヲ以テ新罕仕
 ト境界ヲ限リ南ハ麻沙朱色士ニ隣シ西ハ紐約及ヒ産
 不璉湖ニ接ス北南ノ長サハ大凡百五十七里アリテ東
 西ノ大ナル幅員ハ大凡九十里小ナル幅員ハ四十里ニ
 下ラズ面積ハ一萬二百十二方里ニシテ人丁ハ三十三
 萬ロアリ人種ハ英人ノ後裔ニシテ僅カニ佛人種ヲ混
 ズ地面ハ山岳多ク而シテ山椒森々トシテ深林ヲ為ス
 就中碧山ノ如キハ其左右ノ麓ヨリ廣幅ヲ計ルキ八十
 里或ハ十五里アリ而シテ其山頂ハ翠苔色濃カニシテ

青髻ヲ沐スルガ如ク綠草影鮮ガニシテ蒼玉ヲ磨クニ
 似タリ是ヲ以テ此國ヲ名ケテホルマント英語ニ碧ト
 碧ト曰ヒ及ヒ英語ニ山ト曰ヒ佛語ニ山ト曰フ此山脈
 ト曰フ語ヲ合ハセテホルマン止ト曰フ
 ハ本國ノ北陲ヨリ迤メニ亘リテ中央ニ連リ又其レヨ
 リ南方ニ貫通シテ以テ此國ノ東西ヲ截チテ兩ト為ス
 然リ而シテ間斷ユル處アリテ以テ往來ヲ通ズ又此國
 ノ最高ナル絶峰ヲ曼士非爾山ト曰フ海面ヨリ拔ク
 四千三百八十九トアリ之ニ亞ク高峯ハカメルス
 ハムプリアスカトニ一、マオン止及ヒギルリングトニ、
 等是ニナリ此ノ如ク山巒岷然タルヲ以テ風色極

多テ秀麗ナル處多シ
 國內江水ノ主ナル者
 ハ干捏底格河及ヒシ
 シスクオイラモイル
 澤ヌースキ山ヲトル
 クリークホワイ上河
 莽ナリ又北西ノ部ニ
 在ル産不瓊湖ハ其景
 致奇絶ニシテ眺望極
 メテ佳麗ナルヲ以テ

其名頗ル著ハル而シテ此湖水ハ右左ノ山河ヲ流通シ
 テ勞梭索河及ヒ大西洋ニ運搬スル所ノ便アルノミナ
 ラズ且ツ紐約都會ノ間ニ溝渠ヲ穿テ以テ此水ヲ引キ
 送ニ哈德孫河ニ疏シテ以テ往復ヲ達スルヲ得タリ
 抑此國ハ海無クシテ谿壑多シ而シテ諸軌ノ鐵道アリ
 テ以テ各國ノ都會ニ貿易ス土壤ハ谿谷アル處ハ一般
 肥沃ニシテ豐饒ナリ而シテ山地ハ耕耘スベカラズト
 雖モ茂草茁然タルヲ以テ牧場ニ供スルニ足ル地氣ハ
 緬邦及ヒ新罕仕國ノ如ク祁寒ナラザルヲ以テ人體ノ
 為メニハ其健康ヲ保ツニ似タリ雪ハ每歲四五月間地

西ニ殘白ノルヲ見ル物産ハ小麥大麥裸麥玉蜀黍其外
 牛酪乾酪砂糖羊毛家畜前ニ見等ニシテ就中羊毛ハ交易
 品ノ中第一ト為ス其他ハ礦屬ニシテ其主ナルハ鐵大
 理石石版石花崗石等是レナリ又此國ニハ他ニ未タ曾
 テ觀ザル所ノ奇ナル瀑布アリ干捏底格河畔ノマール口
 一ト曰フ處ニ在リ會城滿地理耳ヨリ南東ノ方ニ距
 シ大凡八十里而シテ此瀑布ハ其地半里ノ間ニ左顧
 右盼スレバ數處ニ奔注シテ上ヨリ直下スル一各四十
 四四一トノ高サアリ殊ニ此地ハ風色佳麗ニシテ著名
 ナル温泉ノ窟沸タルアリ其他ヲモイ河ニ掛流スル大

瀑モ亦奇觀ナル者トス抑此國ハ英國ヨリ殖民セシ處
 ニシテ先キニ獨立戰爭前一千七百二十四年干捏底格
 河ノ瀕リニ於テ城砦ヲ築キタリ而シテ其戰爭ノ時ニ
 當リ此國ノ兵士ハ大ニ軍功ヲ立テタリ是ヲ以テ此兵
 士ヲ碧山兒初メ英人碧山下ノ兒輩ヲ調弄ス因テ國ト
 民大ニ怒リテ奮戰ス故ニ此稱ヲ得タリ
 名ケテ以テ其隊ヲ分チタリト云フ國民ノ營作スル所
 ノ業ハ農耕ヲ以テ主ト為ス而シテ此國ハ多ク水力ヲ
 假リテ以テ操作スル器械ヲ具フト雖モ製品ノ業ハ却
 テ盛大ニ至ラス是故ニ輸物ハ礦屬家畜乾酪砂糖等
 ノミナリ而シテ滿地理耳ト曰フ河ノ右

畔北緯四十四度十七分西經七十六度三十六分之處ニ
 在リテ國ノ中央ニ位ス人丁八二千四百十一口アリ此
 都ノ蓋シ交易ノ繁盛ナルト及ヒ人民一般開化ノ域ニ
 進歩シタリト云フ議政所ハヌテ一ト街ニ接シタル地
 ニ在リテ花崗石ヲ用ヒテ之ヲ建築ス其構造極メテ峻
 麗ニシテ十字形ニ工作ス而シテ其長サハ一百五十
 ヲトニシテ深サハ一百トアリ其他官立家屋モ亦
 壯麗ヲ極ム又ハルリングトシハ此國互市ノ大都會ニ
 シテウサスキ山河口ニ接近シタル産不璉湖ノ東側
 ニ位ス此都ノ地勢ハ湖邊都テ低ク而シテ漸々遠カル

ニ隨ツテ隆起ス又ハルリングトシ灣ノ口ニ接シタル
 ヲニボル島ニ燈臺ヲ建テ以テ諸船ノ出入ニ便シ且ツ
 此處ニ碇泊スル諸船ヲ擁護センガ為メニ水堤ヲ築キ
 外リ而シテ此都ノ風色秀麗ナルヲハ宛然畫圖ノ如シ
 蓋シ新英吉利中ニ於テ第一ナル好景ト稱ス可シ街衢
 ハ整然トシテ直角ヲ為シ肆舗ハ煥然トシテ華美ヲ盡
 シ而シテ多クハ灌木及ヒ各種ノ樹ヲ植セ以テ之ヲ裝
 飾シ園圃ヲ設ケ以テ之ヲ廻環シタリ又ヨシニングト
 シ府ハ滿地理耳會城ヨリ距ルト一百十七里アリテ此
 國ノ南西兩ト位ス人丁四千三百八十九口アリ此府ハ

前一千七百七十七年八月十六日獨立戰爭ノ時英將バ
 ルゴーンノ率ユル所ノ分隊米將スタークノ率ユル所
 ノ碧山兒軍ノ為メニ敗績シタル有名ノ古戰場ナリ又
 本ノズル府ハ煥華ナル都會ノミニ非ズ四周ノ風景極
 メテ佳麗ナルヲ以テ其名頗ル著ハル都人ハ干捏底格
 河ニ於テ盛ナル交易ヲ為ス人丁ハ一千六百六十九
 ロアリ其外アルスピールドアラトルボロミッドルベリ
 トラランドバルウチベルロウスダールヒセント
 アルバン区ノ如キハ繁華ナル都會ナリ又學校ハソッド
 ルベリ及ヒアルスピールドニ於テ大學校ヲ設ケ其

外ハルリントンニ建ツル所ノ大學校ハ盛大ナル者
 ニシテ之ヲ名ケテユニボルシチー、アブボルモンスト
 曰フ其他教則完全ナル學校數多アリ

麻沙朱色士國ハ十三邦同盟ノ時ニ當リ既ニ其中ニ與
 リタリ此國ノ位置ハ屬嶋ト共ニ北緯四十一度十分ヨ
 リ起リ四十二度五十三分ニ達シ西經六十九度五十分
 ヨリ起リ七十三度三十分ニ至ル北ハ花滿的及ヒ新罕
 仕ニ接シ東ハ大西洋ニ臨ミ南ハ大西洋洛哀倫干捏底
 格ニ隣シ西ハ紐約ヲ以テ界ト為ス地形甚ク正一ナラ
 ス南東ノ地ハ大西洋ニ突出シ以テ幾ントケープスカビ

灣ヲ圍繞シテ東西ノ最大ナル長サハ太凡一百五十里廣幅ハ摩士敦府ノ經度ニ沿テ算スルキハ九十里ニ過ギス而シテ西部ノ幅ハ四十八里ヨリ廣カラズ面積ハ大凡七萬八千方里アリ抑此國ニ始メテ殖民シタル者ハ英國ノ清教宗徒昔シ英國ニ在リシ清教ノ徒ハ書記セシ者ト云フ說ヲ守ルナリ此宗徒等ハ英國ニ於テ其說合ハズ而シテ之ヲ信スル者ハ却テ殺害セラルヲ以テ終ニ荷蘭國ニ逃レ其後一千六百二十年十二月二十日ニ至リ始メテ此國アメリヲオス地理某ヲ以テ殖民ノ地ト為シクリ故ニ人種ハ過半此宗徒ノ後裔ニ屬ス而シテ

獨立戰爭ノ端ヲ開クモ亦此國ヲ以テ著手ノ初メト為ス人丁ハ一百四十五萬七千口アリ國民ノ營業ハ貿易製造品捕魚ヲ以テ主ト為ス國內ノ地勢ハ大率平坦ナラズ而シテ丘陵山嶽多シ即チ北東部東部中央部ハ山谷錯落シテ凸凹相間ニ南東ノ部ハ平行ナリト雖凡一般低下ニシテ砂地ナリ又西部ノ地ニ於テハ碧山脈突元トシテ花滿的國ヨリ起リ連貫シテ此國ニ入り二脈ニ分レテ共ニ此國ノ西部ニ延及シ南ノ方千裡底格國ニ向フ其一脈ヲ列コラク山ト曰ヒ又其一脈ヲアローク山ト曰ヒ國內ノ絶峰ヲ鞍山サルマニ蓋シ山形鞍ニ似ト名ク

海面ヨリ抜ク一三千五百ロトノ高サニ達ス其次ハ
 干捏底格河ノ左右ニ在ル丹山及ヒ合理約山是レナリ
 丹山ハ海面ヨリ抜ク一千二百ロト合理約山ハ九
 百一十ロトノ高サニ達ス又中央ノ近傍ニ「客左」ト
 山ト曰フアリ海面ヨリ抜ク二千ロトノ高サニ
 達ス而シテ國內多ク風色秀美ニシテ畫ノ如シ合理約
 山ヨリ遊眺スルハ干捏底格河及ヒ其谷ノ絶景ナル
 「實」ニ人ノ眉宇ヲシテ悦ビシムルニ足ル沿海ノ地ハ
 多ク剝鑿シテ鋸齒ノ如シ是ヲ以テ無數ノ大小灣域ハ
 廣行ナル港汊ヲ為ス又國內ノ水脈主ナル者ヲ舉クル

片ハ「フリカト」ト源ヲ此國ノ西部ニ干捏底格本國ヲ
 起シテ南方ニ流ル貫流シ
 南ニ注ク眉理麥本國ノ北東部ヲ流河ニシテ此等ノ河
 濱ニハ各繁榮ナル都會アリ而シテ都人其水カヲ假リ
 テ以テ製品ノ用ニ供ス其外主ナル河流ハ「エビ」トナ
 シ「エ」トシテ剛哥的查爾士等是レナ
 リ土壤ハ大率膏腴ナラズト雖凡居民ハ一般勉強ト習
 熟トヲ以テ力作スルヲ以テ年々無數ノ功報アリ唯其
 肥沃ナル地ハ國ノ中央或ハ干捏底格及ヒ「フリカト」ニ
 之河ノ縁邊ニ在ルノニ氣候ハ海岸ニ接スル地ハ春時
 東風ヲ送ルニ隨ツテ寒温自ラ度ヲ異ニス而シテ内部

ノ地氣ハ差一様ナリト雖モ西部ノ山地ハ冬季ノ寒氣
 極メテ甚シ然リ而シテ夏月ハ内國炎然トシテ快涼ナ
 リ物産ハ王蜀黍燕麥馬鈴薯芋枯草煙葉平菓牛酪乾酪
 等はレナリ礦物ハ富有ナラズト雖モサイアナイト黒花
 崗石ノ及ヒ花崗石ハ多ク東部中央部ニ包含ス其外佳
 質ナル大理石及ヒ石灰石多ク西部ニ産ス捕魚ノ業モ
 亦大ニ利アリテ其獲ル所ノ物ハ鯨太口魚鯖ニシテ之
 ヲ捕ル為メニ二萬有餘ノ人ヲ用フ故ニ南海岸ヲ隔テ
 位シタル此國ノ屬地ナル「ナンタケ」及ヒ「モールサ
 ス」ダンヤルトト二嶋ノ人民ハ大概此業ヲ營求シタリ又

此國ノ繁榮ナル原因ハ無數ノ製造品ニ在リ其主ナル
 物ハ綿布毛絨韋皮長靴短靴機械器紙花種亞麻ニシテ
 此等ハ皆外國ニ輸出スル所ノ要品ナリ此ノ如ク製品
 ノ隆ンナルヲ以テ聯邦中製造國ノ第一ニ班ス其外花
 崗石大理石氷塊鯨油魚類モ亦夥シク輸出スルヲ以テ
 交易ノ熾盛ナルト紐約大都會ニ亞クト云フ國內ニ於
 テ世人ノ奇異トスル所ノ物ハ北西部ノ「ボトソン」ス
 「グ」ニ在ル天生ノ石橋ト又「スタクブリン」ニ在ル氷
 洞ナリ此洞ニハ終年堅氷ヲ以テ凝結シタル深達ノ狭
 路アリ其外「モール」ブ邑ニ在ル巖石ハ四十噸ノ

量アリ以テ懸垂ス人指頭ヲ以テ之ニ觸ルレハ搖々然
 タリ會城ヲ摩士敦ト曰フ北緯四十二度二十一分西經
 七十一度四分餘ノ處ニ位ス此國五市ノ都會ノミナラ
 ス新英吉利中第一ノ大都ニシテ麻沙朱色士曲海ノ東
 端ニ在リ鐵道ヲ華盛頓四百六十四里紐約二百三十六里阿爾別尼二百
 里波的蘭五百五普拉以登茲四十里剛哥的六里哈得富可二百
 十四ノ都會ニ通シテ以テ往來ノ便ニ備フ又此都ハ舊
 摩士敦東摩士敦南摩士敦ノ三部ヲ俟合シタル者ニシ
 テ即チ舊摩士敦ハ周圍大略七百エーク此名步ノヲ有テ
 タル半嶋ニシテ表面平坦ナラス三處ニ丘陵ノ高起ス

ルアリ其中最高ナル者ハ海面ヨリ拔ク七百三十八
 一トアリ此半嶋ハ其長サ一里餘ノ狹路ヲ以テ南摩士
 敦ニ在ルロキスボルリ山ノ陸地ニ連接ス是ヲ以テ獨
 立戰爭ノ初メ敵ノ進路ヲ拒キ且ツ其音信ヲ隣邦ニ傳
 フルヲ遮斷シタル處ナリ其後此狹路ヲ高ク築キ幅ヲ
 廣クシテ四方ニ通達シタリ其外此半嶋ハ七橋ヲ架シ
 テ以テ查爾士頓府及ヒ南摩士敦ニ聯續ス其中查爾士
 頓府ニ架シタル橋梁ハ其長サ一千五百三回一トアリ
 之ヲ名ケテ查爾士河橋ト曰フ此橋ヲ架シタル原由ハ
 一千七百八十六年六月十七日バンコルス此地ニ於

テ獨立戰爭ノ時。往來便利ノ為メ開キタル者ト云フ南
 摩士敦ハ舊摩士敦トイフ。ト、インデヘンデン区ノ間
 ニ在リテ海港ノ南ニ沿ヒ其廣サ二里許アリテ平夷ナ
 ラザル土地大略六百エーカーヲ占有ス中央ノ近傍ニ
 フルチユストルハイスト曰フ山アリ爰處ノ城砦ハ獨
 立戰爭ノ時發砲シテ大ニ英軍ヲ敗リシ所ナリ又此山
 ノ高サハ海面ヨリ拔ク一百三十ロトアリテ山頂ヨ
 リ下視スルキハ府下海曲其外村落ノ風景大ニ秀麗ナ
 リ東摩士敦ハ嶋嶼ニシテ土壤膏沃ナル六百六十エー
 クルアル地ナリ而シテ表面平カナラズ或ハ隆然トシ

テ高起スルヲ以テ人民ノ居住ニハ恰好ナル處ト為ス
 且ツ此嶋ハ舊摩士敦ト查爾士頓トヲ距ル一同一里程
 ニシテ造船及ヒ各品ノ製作大ニ熾盛ナリ抑全摩士敦
 會城ノ市街ハ一般ニ區畫正シカラズシテ狹隘ナリト
 雖モ路上清潔ニシテ家屋壯麗ナリ就中華盛頓街及ヒ
 フレモント街ノ如キハ更ニ清麗ナル處ナリ又政事廳
 ハロコト丘陵ノ上ニ在リテ其長サ百七十三ロト
 幅六十一ロトアリ其濼井ハ半圓形ニシテ其圓經五
 十ロト高サ三十ロトアリテ大ニ壯麗ヲ盡シ而シ
 テ其堂上ニハ華盛頓ノ畫像ヲ置キタリ又地上ヨリ其

樓上マテノ高サハ大
 凡百二十ロトアリ
 テ海面ヨリ抜クコト
 二百三十ロトアリ
 且ツ其傍ニ書籍館ヲ
 築キ而シテ其前ニハ
 廣地アリ此屋上ヨリ
 シテ遊眺スルキハ實
 ニ秀絶ナル風色ニシ
 テ滿府ノ市街目下ニ



落ッ其景致聯邦中ニ於テ未ダ其比ヲ觀ザル所ナリ海
 港ハ多ク秀麗ナル嶋嶼ヲ擁キテ以テ東方ニ廣衍シ數
 百ノ船舶白帆ヲ翻シテ以テ之ニ充物ス又陸上ハ諸種
 ノ穀物穰々ト滿地ニ蕃衍シテ窮リ無ク或ハ繁盛ナル
 村邑各處ニ散落ス抑此會城ハ商法ノ隆盛ナルヲ聯邦
 中第二ニ班スルノミナラズ文學尤モ盛クニテ人丁
 ハ十七萬七千八百四十ロアリコロネル府ハ眉理麥河
 ノ右畔ニ在リテ各種ノ物品ヲ製造スルヲ數多ナルヲ
 以テ亞米利加ノマシラスト此英國ノマシラスト此府
 シテ之ニ倣フテ曰フ名ヲ得タリ勞梭索府ハコロネ
 斯名アリト云フ

此府ヨリ十二里前ヲ隔テ、府民大ニ綿布麻布及ヒ其
 他ノ物品ヲ製造ス堅木列癡及ヒ查爾士頓ノ兩府ハ摩
 士敦ニ接續シテ繁盛ナル都會ナリ而シテ查爾士頓府
 ノ南ニコル、ス、ヒルハ獨立ノ時ノ古戰場ニシテ爰處ニ
 高サ二百二十トアル石碑ヲ建テ、其舊蹟ヲ記シ
 タリ「スプリングピール」府ハ干捍底格河ノ左側ニ在
 リテ此國內最一ナル佳麗繁華ノ都會ト為ス而シテ此
 府ニ聯邦ノ武庫ヲ設置ス「タルセスト」府ハ此國ノ中
 央ニ近ク而シテ四方丘陵ヲ以テ之ヲ環ラシタル處ニ
 在リ市街清潔ニシテ屋宇皆壯麗ヲ窮メタル都會ナリ

「ミ」ト「タル」府ハ「アザルト」灣ノ小曲江ノ傍ニ在リ
 而シテ此府ハ聯邦中鯨鯨ヲ捕撿スル「最」大ニシテ
 製造品モ亦隆盛ヲ極ム「グロ」セスト「ル」府モ亦漁業製
 品共ニ盛大ニ行ハル「セイ」レムハ佳好ナル海港ニシテ
 外國トノ貿易隆ニナル「ハ」新英吉利中ノ上等ニ在リ
 「リ」ハ麻沙朱色士灣ノ北東濱ニ在ル都會ニシテ靴履
 ヲ製作スル「ノ」頗ル世人ノ耳ニ入ル其外ノ小都會ハ「ア
 「ル」ブル「ア」ル「タ」ント「ニ」ミ「マ」ル「リ」「ホ」ール「ト」「キ」ル「シ」
 「ホ」ール「ヨ」ル「キ」ール「ハ」ル「サ」ム「プ」ト「ン」「ビ」ッ「タ」ビ「ール」ド「等」ナリ
 國內學術一般隆盛ニシテ堅木列癡府ニ哈發的ト曰フ

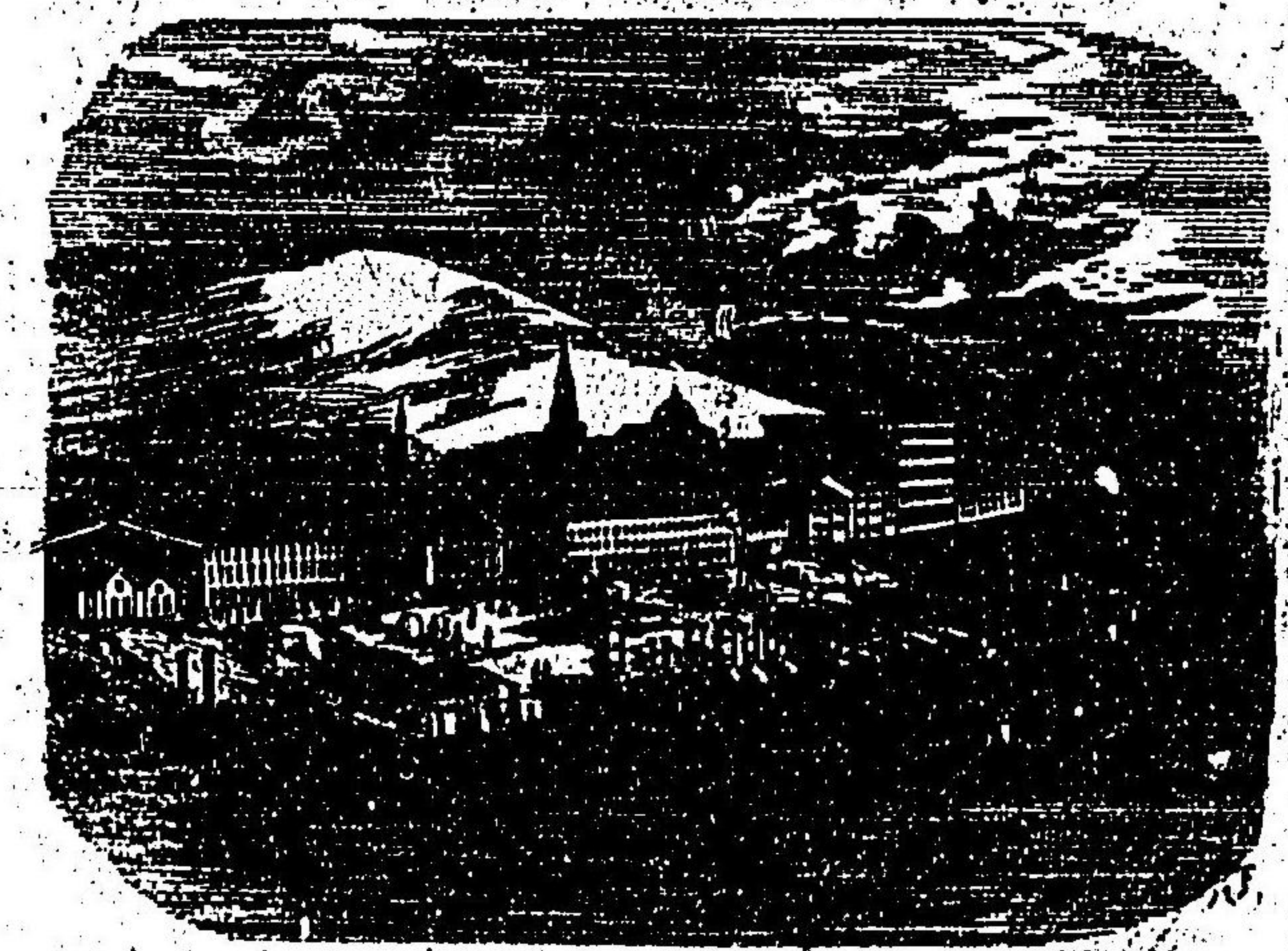
大學校ヲ設ク蓋シ此校ハ聯邦中最モ古キ者ニシテ規
 則完全ナリ其外ノ大學校ハアムエルムトシタルリアム
 ストシタルセストルムトシタルド共ニ建置ス又官立
 學校ハ國內都會毎ニ設ク而シテ師範學校、中學校等都
 于盛大ナル者ト為ス
 洛京倫國ハ麻沙朱色士干捏底格ノ間ニ在リテ聯邦中
 最モ藐諸タル國ナリ位置ハ北緯四十一度十八分ヨリ
 四十二度一分ニ達シ西經七十一度六分ヨリ七十一度
 五十五分ニ至ル西ハ干捏底格ニ接シ北東ハ麻沙朱色
 士ニ隣シ南ハ大西洋ニ枕ム其長サ大凡五十里幅大略

四十里面積ハ一千三百六方里ニシテ人丁ハ二十一萬
 七千口アリ表面縁海ノ地ハ一般平行ナリト雖モ西部
 及ヒ北西部ハ丘陵或ハ岩石多シ然リ而シテ國中一モ
 山ト稱スル者ナク又廣キ森林モナシ河道モ亦大ナル
 者アラザレモ數派ノ小流多ク分岐スルヲ以テ之カ為
 メ水カラ假ルヲ得テ而シテ製物ノ用ニ供ス海岸ハ
 甚タ正シカヲモシテ其形名狀ス可ラズナルラガンチ
 ト灣ハ彎曲シテ此國ヲ二分スルガ如ク而シテ大西洋
 ヨリ北ノ方三十里ノ間鑿入レ以テ多クノ小嶋ヲ擁キ
 タリ内國ノ主ナル河脈ハアラスクトシタル左キ多クト

一カ多ク普拉以登茲河等ナリ此普拉以登茲河ハナル
 ラガン多ク灣ノ支流ニシテ普拉以登茲都會マデ舟楫
 ノ通スルヲ得タリ土壤ハ多ク肥饒ナラザルヲ以テ農
 耕ニハ其宜シキヲ得ズト雖ニ灣頭及ヒ嶋嶼ハ膏腴ニ
 屬ス氣候ハ全國率ニ海ニ接シタルヲ以テ麻沙朱色土
 ヨリ差温暖ナルヲ覺フ抑此國ハ農業ヨリ却テ牧業ニ
 宜シキヲ以テノ故ニ多ク良牛ヲ産シ及ヒ平菓ヲ生ズ
 ルヲ頗ル著名ナリ礦屬ハ石炭鐵石灰石大理石等ニシ
 テ土産ハ玉蜀黍裸麥燕麥菜蔬等ナリ國民ノ營業ハ交
 易製品捕魚及ヒ農耕家畜等ニシテ牛乳ヲ較ルトモ亦

主トスル所ナリ製造品ハ綿布毛布等ニシテ皆河流ニ
 臨ミ水車ヲ備ヘ而シテ之ヲ製作ス其綿布數額ノ夥多
 ナルヲハ聯邦中ニ於テ第一ト為シ毛布ハ第二ト為ス
 是ヲ以テ之ヲ海外ニ輸出スルヲ盛大ニシテ之ニ次ク
 物ハ牛酪乾酪平菓等ナリ人種ハ多ク英人ノ後裔ナリ
 是レハ一千六百三十六年英人羅查威廉ト云フ者始メ
 テ普拉以登茲ニ來リテ殖民セシヲ以テノ故ナリ此國
 ハ會城ニアリ其一ヲ普拉以登茲ト曰フ普拉以登茲河
 ノ北西支流ノ瀕リニ在リ此河ハ幾シト此都ヲ二分ニ
 シテ其間ニ橋梁ヲ架シ以テ往來ヲ通ス此都ハ物品ヲ

製造スル「基」ノ「隆」
 盛ナルヲ以テ都民大
 二商業ニ繁榮ス又其
 一ヲ紐波^下的ト曰フ麻
 沙朱色士灣口ニ在ル
 洛哀倫嶋ノ西畔ニ在
 リ而シテ海岸ニハ極
 メテ佳好ナル一港ア
 リ又海上ノ空氣清爽
 ニシテ風色秀麗ナル



温泉アリ此温泉ハ聯邦中尤モ有名ナル處ト為ス且ツ
 其嶋ノ風景絶美ナルト土壤膏沃ナルヲ以テ亞米利加
 ノ樂園ト曰フ名ヲ得タリ此ノ如ク會城ニアルヲ以テ
 立法官吏ハ互ヒニ來往集會シテ國法ヲ論議スト云フ
 比^ス士^ト地^ルカハ壯麗ナル都會ニシテ麻沙朱色士灣ノ半嶋
 ニ在リ而シテ佳好ナル海港ヲ開キタリ是ヲ以テ交易
 漁業共ニ盛ニ行ハル然リ而シテ都民ノ全數四分ノ
 一ハ幾ンド場師ト為リタリ又此都ハ英國ノ「カ」^リプ王
 新英吉利ノ殖民ト戦争シテ終ニ之カ為ノニ殺サレ且
 ツ獨立戦争ノ時英人ノ為ノニ大ニ敗績シタル古蹟ナ

リスミスピール^リハ最大ナル都府ニシテ其府外ニ多クノ物品ヲ製造スル村落アリ其中主ナル村ヲ「ケンソ」トスレトリスナル「バルレ」トスル「エフホー」トスル府ハ同名河ノ兩畔ニ在リテ其一部ハ此國ニ設ケ又其一部ハ麻沙朱色士ニ置キタリ而シテ此府モ亦物品ヲ製造スル「基」メテ盛大ナリ就中綿布及ヒ機械器ヲ以テ最モ多シトス其外「ネー」チ「ワル」レ「コン」ステ「ル」ケンソ多シモ亦復物品製作ノ繁盛ナル都會ナリ又普拉以登茲ニ建設シタル「プロ」オ「ン」大學校ハ規則完全ニシテ有名ナリ都テ此國ハ多ク學資金ヲ備ヘテ師

範學校ヲ設置シ其他官立ノ高尚ナル文法學校及ヒ小學校等頗ル多ク設立ス

干捏底格國ハ新英吉利ノ南西隅ニ在リテ北緯四十一度ヨリ四十二度ニ達シ西經七十二度ヨリ七十三度五十分ニ至ル北ハ麻沙朱色士ニ接シ東ハ洛哀倫ニ隣シ

南ハ長嶋海峡ニ臨シ西ハ紐約ニ界ス其長サ大凡九十

三里幅大略六十八里アリ面積ハ四千六百七十四方里

ナリ人種ハ英人ノ後裔ニシテ下敷五十三萬七千口アリ表面ハ一般陵谷錯落シテ凹凸ノ地多シト雖モ亦膏沃ノ處ヲ有スル「少」ナカラズ「山」ハ麻沙朱色士ヨリ

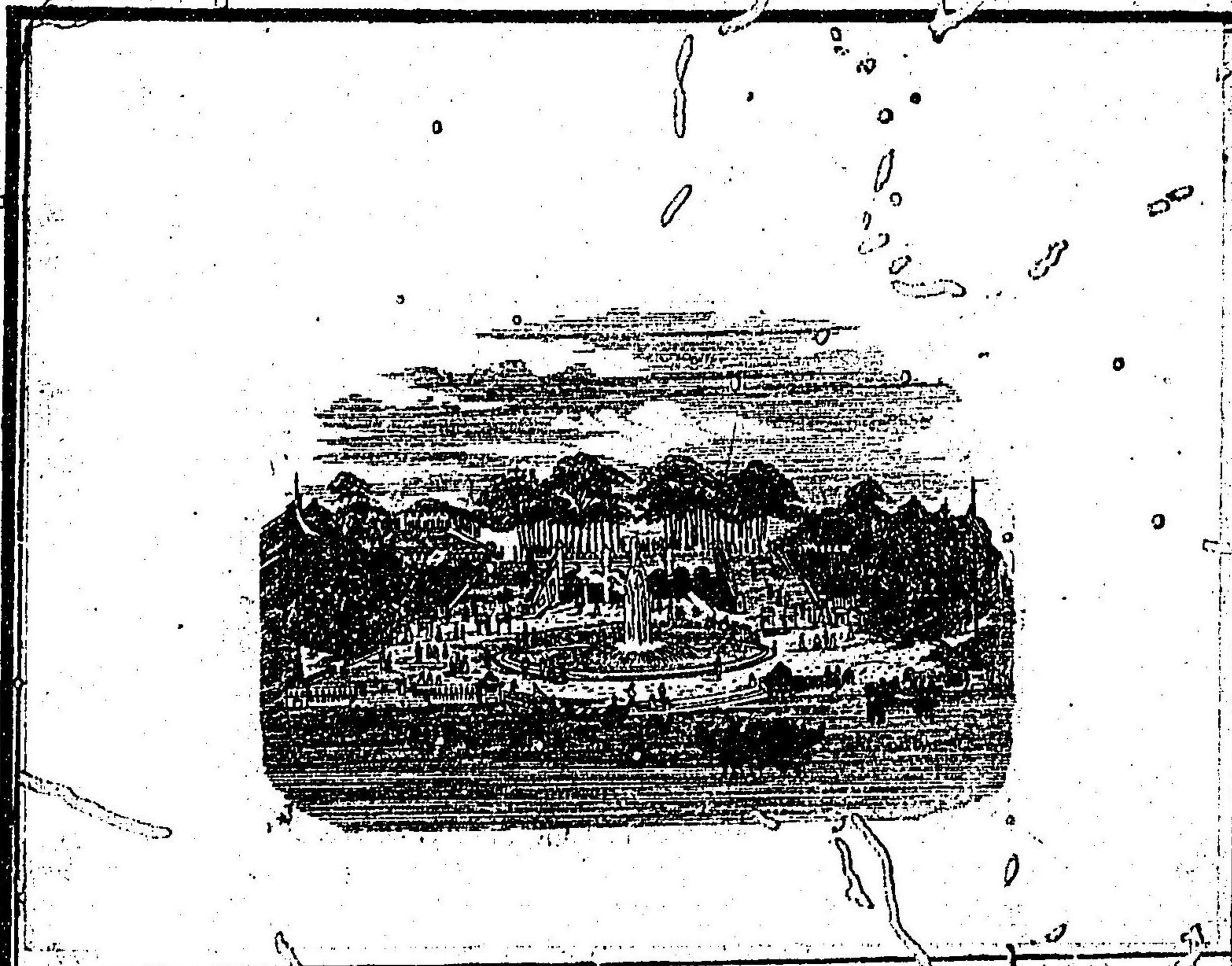
起リテ此國ノ北西ニ延及スト雖凡甚ク高聳セスシテ
 竟ニ紐^ニ添^ハ温^ニ至^リ爰ニ西^ニ岩^ニ東^ニ岩^ニ對^峙シテ以テ其脈ヲ
 斷^ス又干^ニ捏^ニ底^ニ格^ニ河^ニノ東^ニ於^テハ麻^ニ沙^ニ朱^ニ士^ニヨリ跨^ル
 野ノ丘陵アリ此レハ新^ニ罕^ニ仕^ニノ白^ニ山^ニノ一^ニ脈^ニナリ長^ニ嶋^ニ海^ニ
 此國ノ南ニ在リテ舟路ノ廣サハ正^ニ望^ニヨリ二十里
 ノ幅アリ而シテ其長サハ一百十里アルヲ以テ巨大ノ
 商船自由ニ來往スルヲ得タリ是ヲ以テ紐約及ヒ此國
 其他ノ東國ト貿易スルニ於テ樞^ニ要^ニナル處ト為ス國內
 ノ主ナル河道ハ干^ニ捏^ニ底^ニ格^ニ河^ニトシテ本國ヲ貫^ス流^スホ^ニー^ニサ^ニト^ニラ^ニシテ此河ハ
 在リテ干^ニ捏^ニ底^ニ格^ニ河^ニト幾^クテ^ハ東^ニ部^ニニ在^リ河^ニ是^レナ^リ此
 ンド平行シテ以テ流ル

三河ハ皆共ニ北ヨリ流レテ長嶋海峽ニ入ル而シテ干
 捏^ニ底^ニ格^ニ河^ニノ主^ニナル^ニ會^ニ流^ニハ^ハア^ニー^ニガ^ニタ^ニク^ニ川^ニナ^リ又^ハホ
 ー^ニサ^ニト^ニラ^ニ河^ニノ會^ニ流^ニハ^ハア^ニー^ニガ^ニタ^ニク^ニ川^ニナ^リ次^ニニ^テム
 此河ノ會^ニ流^ニハ^ハア^ニー^ニネ^ニボ^ニー^ニグ^ニ川^ニナ^リ此國ノ河道ハ皆小
 ナルヲ以テ舟楫ヲ通スルヲ得ル者二三ニ過ギズ然リ
 而シテ水カヲ假^リ以テ其用ヲ作スニハ便宜ナリ土壤
 ハ都テ肥沃ニシテ就中干^ニ捏^ニ底^ニ格^ニ河^ニノ谷^ニハ另外ニ膏^ニ腴^ニ
 ナル地ナリ又北西及ヒ東部ノ地ハ極メテ遊^ニ牧^ニニ供^ス
 ルニ宜シ西部ハ尤モ膏^ニ沃^ニノ地多クシテ五穀ヲ培植ス
 而シテ土民ノ耕作ニ於ル大ニ意ヲ用ヒテ其巧ヲ盡シ

タリ氣候ハ洛哀備ト略同シ而シテ麻沙朱色士ヨリハ
 稍暖和ナリト雖モ冬月ハ至ツテ寒シ蓋シ天氣ノ變更
 ハ窮リ無ク預メ決定シ難シト雖モ而シテ此國ノ如キ
 ハ概ネ好氣候ノ地ト謂フベシ故ニ春時ニ屆リテ植物
 ハ新英吉利中ニ於テ此國ハ差早ク消生人物産ハ玉蜀
 黍、枯草、燕麥、馬鈴薯、煙葉、家畜等是レナリ礦屬ハ砂石、花
 崗石、大理石、鉛、銅、鐵等ニシテ就中多クノ砂石ヲ産ス又
 製造物ハ綿布、毛布、機械器或ハ木或ハ銅鐵、或ハ青銅、錫
 ノ器具、懸時辰儀、馬車、靴、帽子、櫛、鎖、襖、牛酪、乾酪等ナリ而
 シテ此國ノ輸出物ハ製造品ヲ以テ主ト為シ而シテ之

ヲ摩士敦府及ヒ紐約府ニ運搬ス抑、此國ノ殖民地ハ元
 來ニアリ其一ヲ哈登的ハントント曰フ一千六百三十五年麻沙
 朱色士ヨリ殖民ス又其一ヲ紐赫温ニウヘント曰フ一千六百三
 十八年英吉蘭土ヨリ殖民ス而シテ此地ノ殖民ハ一
 千六百六十五年ニ至リ始メテ共ニ同處ト為ル國民ノ
 業トスル所ハ農耕、製品、捕鯨ヲ以テ主ト為ス而シテ此
 國ノ會城ヲ二所ニ置キタリ其一ヲ紐赫温ト曰ヒ又其
 一ヲ哈登的ト曰フ是ヲ以テ立法官吏ハ一年毎ニ互ヒ
 ニ集會シテ國法ヲ論定ス而シテ紐赫温ハ大ナル都會
 ニシテ長嶋海峡ヨリ距ルテ四里アル所ノ紐赫温灣ノ

興地誌略 卷之二 四六 信作舎蒲片



上ニ在リテ邱陵ヲ以テ之ヲ環ラシ屋宇壯麗ニシテ市街廣直ナリ其路傍ハ稠密ナル俞樹ヲ以テ地面ヲ蔽蓋ス又此都ノ中央ニハ綠ト名クル公園ノ如キ方廣ナル地アリ其景致畫ノ如ク實ニ人ヲ誘掖スルニ足ル

而シテ此地ノ周邊ニ政事堂及ヒ寺院葉里大學校等ヲ建設ス此ノ如ク多ク榆樹ヲ植エタルヲ以テ此府ヲ呼ヒテ榆樹都會ト曰フ聯邦中壯麗ナル都府ノ最一ナリ又其哈發的モ亦大ナル都會ニシテ長嶋海峽ヨリ距ル一五十里干捏底格河ノ右畔ニ在リ蓋シ此府ハ海岸ニ沿ヒテ貿易スルニ便利ナルノミナラズ内地ノ商賣モ亦盛ニ行ハルヲ以テ設立セシナラン而シテ此府ハ物品ヲ製造スル一聯邦中ニ於テ上等ニ在リ故ニ其得ル所ノ利モ亦多カラズト為サズハル寧子府ハ尹一ムス河口ヨリ距ル一十六里而シテ其河ノ傍ニ於テ壯麗

新譯 興地誌略上篇卷之二終

明治十年五月十七日御届
同 七月十一日出版

定價七拾錢

纂輯兼 出版人
千葉縣士族 岩崎直邦

東京府下第一區八小區
銀座一丁目四番地寄留

東京 書林
芝三馬路
甘泉堂 發行
大傳馬路
東崖堂

