





三門灣廟埕指針

方心策署卷

東亞同文  
書院大學  
東亞研究  
部藏書印

## 序

自海禁大開。東西新興諸國。莫不以我國爲其產業過剩之尾閘。據我要地。割我港灣。踞我海關。以貫徹其經濟侵略之主張。試觀全國海岸綫上。甯有自主之港埠乎。宜其積貧難反也。廷佐浙海鄙人。妄知大計。重以童齡失怙。弱冠棄學。來滬經商養母。先後開辦益利五金店。益利西飯店。益利輪船。益利汽水廠。益利玻璃廠。冀挽利權于萬一。三十年來。飽經憂患。迭更世故。乃知非發展海上交通。及號招開關港埠不爲功。爰集資購舟山輪船。駛行申台綫。復于該綫築燈塔。以利航行。又置益利輪船。爲開港之初步運輸。民十八由上海總商會呈請國府。推廷佐爲承辦三門灣商埠之發起人。先時曾由廷佐。帶比國工程師楊森到三門灣。考察全灣形勢。初擬蛇蟠山關埠。後勸知礦區。更擬健跳。而港水苦不深穩。三勸旗門上游。水急易挾游積塞港。且兩岸均屬海塗。建築維艱。抑陸上交通又多不便。終勘海游港巡檢使埠爲最適宜。該埠港水甚深。能容巨輪。將來北通津滬。南通閩廣。更能與東方大港相聯絡。則上海不足匹也。而陸地穿金衢以入贛。亂錢江達蘇皖。亦復甚便。于是開關三門灣之志以決。嗣邀。方策李駿。方



有度。胡佩珍。武守鶴。邵錦芳。王鍾萃等爲發起人。同年六月呈請國府。批准承辦開闢三門灣商埠。並附呈關埠計劃。以私產向政府息借公債五十萬元。爲關埠基金。越二月國府派工商部科長金秉時。建設委員會科長洪紳。會同浙建廳委員陸鳳書。朱會芳。同廷佐。由益利輪自滬直放巡檢使埠。備受該地民衆歡迎。各委乃詳察亭旁礦區。沙柳瀑布。花嶼鹽場。及農墾漁業等項。會銜報告。三門灣有關埠價值。許廷佐有相當資格。後蒙國府明令。准予承辦。並蒙行政院令工商部。擬具設施計劃。令財政部撥借五十萬公債。爲第一步建築之需。嗣浙江省政府。擬具官商合辦。計劃呈部。擬定海游鎮以東。旗門港以南。獅口嶺以北。爲立市區域。久視省府經費支絀。部方計劃未頒。乃以私資在巡檢使埠。建築益利碼頭。益利堆棧。三門灣初步旅館。并測量三義路綫。爲通入內地築路初步。復定益利輪班。刻期駛埠以繁榮之。唯開手伊始。期待方殷。甚望海內賢達。實業名家。與以無量助力。俾三門灣港埠。早觀厥成。不獨廷佐一人私衷慶幸。抑亦國人公意。不祇福利民生。抑亦攸關國計。凡我同志。盍歸乎來。

辛未七月許廷佐叙于春申

## 弁言

稽自軍事底定。百廢待舉。欲裕民生。胥重實業。浙江素稱繁庶。物產豐富。徒以囿于山川。限于財力。坐令工商不振。產業落後。詎知國以工商爲戰。民以食貨爲天。懋遷化居。刻不容緩。乃知實業建設。實爲當務之急。而三門灣實業港之建議。又爲時勢所趨也。唯茲事體大。民九華僑有志於斯。嗣以遏于齊盧之役作罷。厥後雖有二三明達建議。喚醒社會。終以困于財力。不得要領。庸知言論乃事實之基。毅力爲成功之母也。才秉知難行易之旨。適當許君廷佐發起承辦開關三門灣港埠。意在利用天然良港。助長實業之發達。既浚三門灣之富源。又開浙東運輸之門戶。况如此巨大建設。亦可解決浙東勞力過剩問題。似於國計民生。互得其益。不才卽應發起函邀。由胡君佩珍導往三門灣。翔實調查。僉以三門灣之開關。確爲發展交通。振興實業。鞏固國防。至大問題。惟開關之權。操之在我。則利權不至外溢。且可免訂約開埠之受人束縛。再經方君有度。設計調查。不才再三致察。口維心計。四易寒暑。爰敢不辭棉薄。擬具計劃。彙成此編。厚望國人直起亟圖。開關自主商埠。發展本國實業。俾產業幼稚之中國。一躍而與

三門灣關埠撥針 弁言

世界市場相角逐。庶可維國計而裕民生也。至于實施之縝密計畫。必當早審。一旦事起。之調查。科學家之審定。再呈中央註冊核准。方可從事。即現擬計畫。或當另有更定與改善。亦未可知。同人等才識譾陋。草創未周。幸海內賢豪。留心實業者教正之。

民國二十年八月烏傷王鍾萃叙于海上

# 三門灣關埠指針

## 目錄

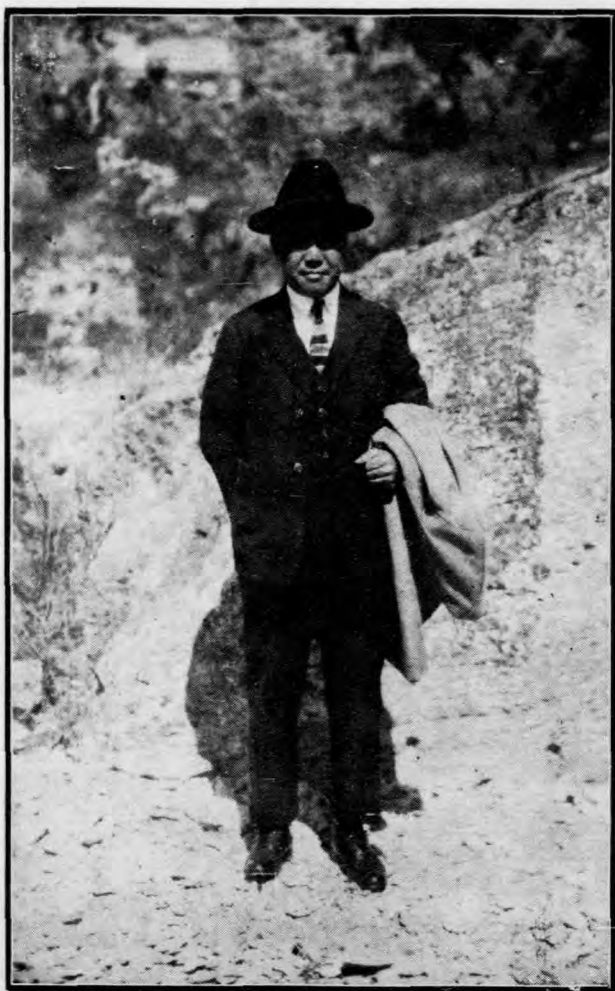
- 一 三門灣攝景
- 二 三門灣關埠經過
- 三 三門灣形勢概要
- 四 三門灣交通概要
- 五 三門灣農墾概略
- 六 三門灣實業區域規劃
- 七 三門灣關埠計畫概說
  - 甲 第一計畫
  - 乙 第二計畫
  - 丙 第三計畫

- 三門灣關埠指針 目錄
- 八 三門灣庶政之設施
- 九 三門灣方輿志要

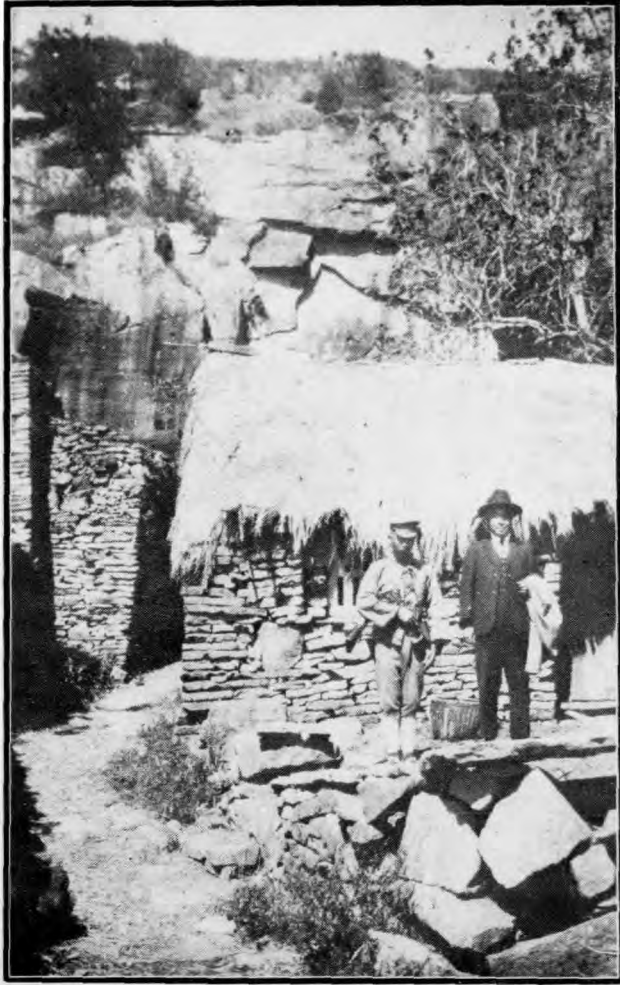


貨懸其奔於地也，不必  
莊於己。力懸其不出於  
身也，不必為己。

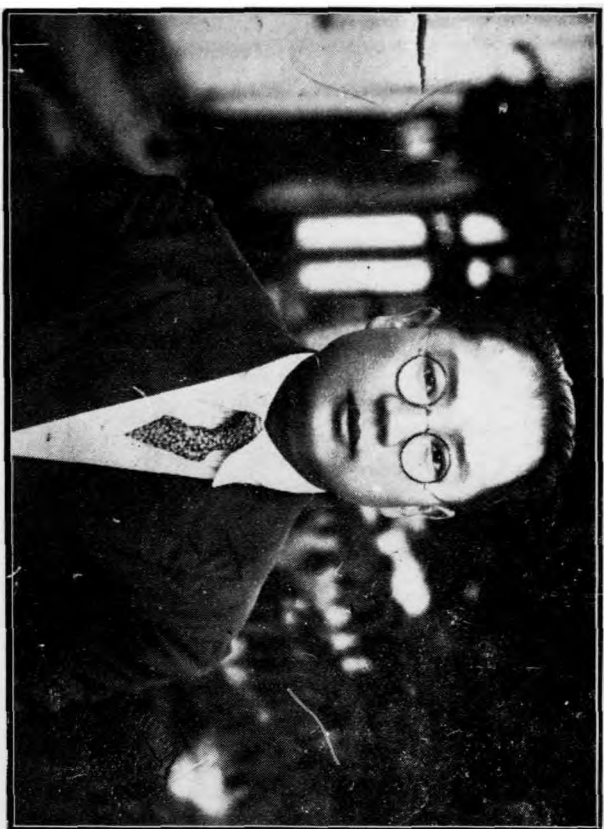
荀勗禮運注 方策



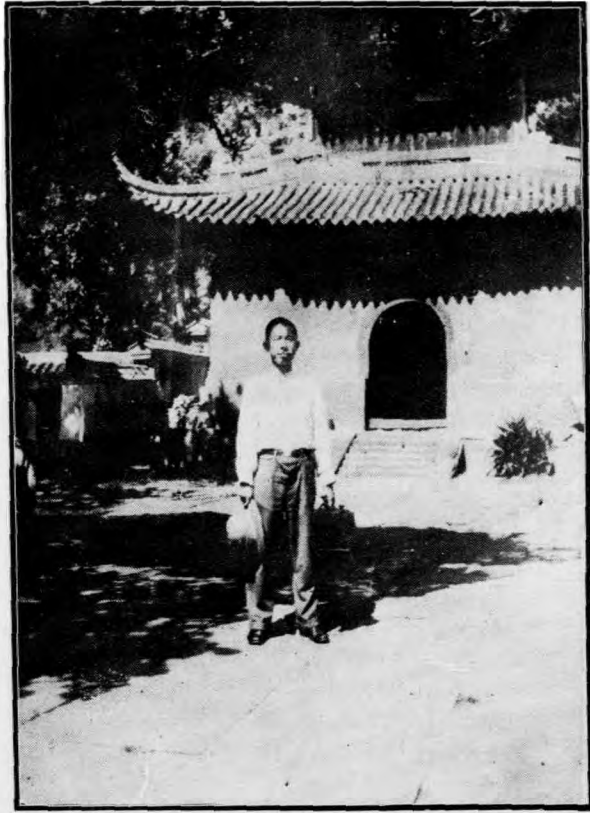
比帶國工程司考察巡檢使許廷佐先生十七，六



， 八 七 生 佐 先 許 廷 礦 之 山 蛇 盤 考 察 帶 警

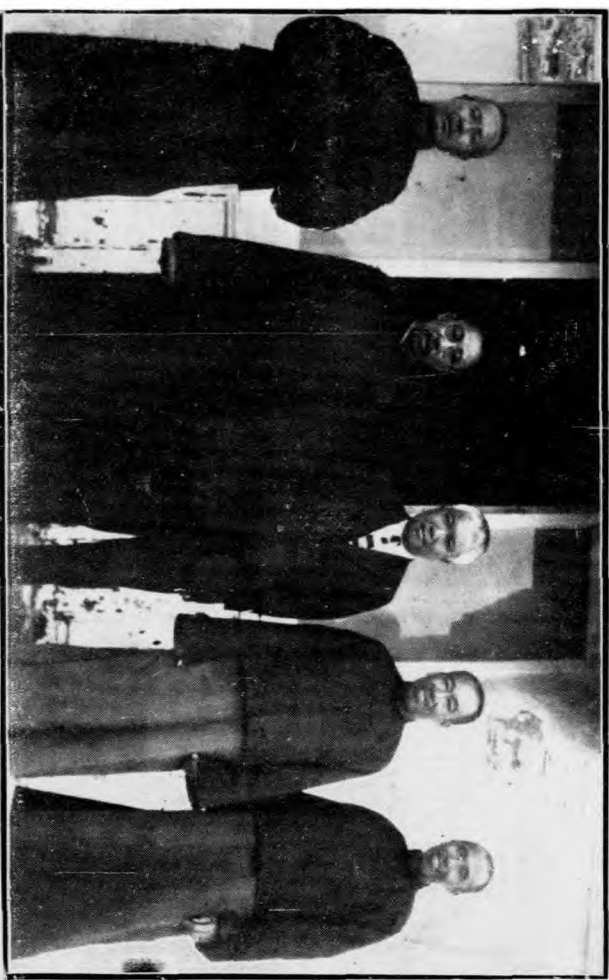


• 月九 • 七十生先駿李之灣門三察考



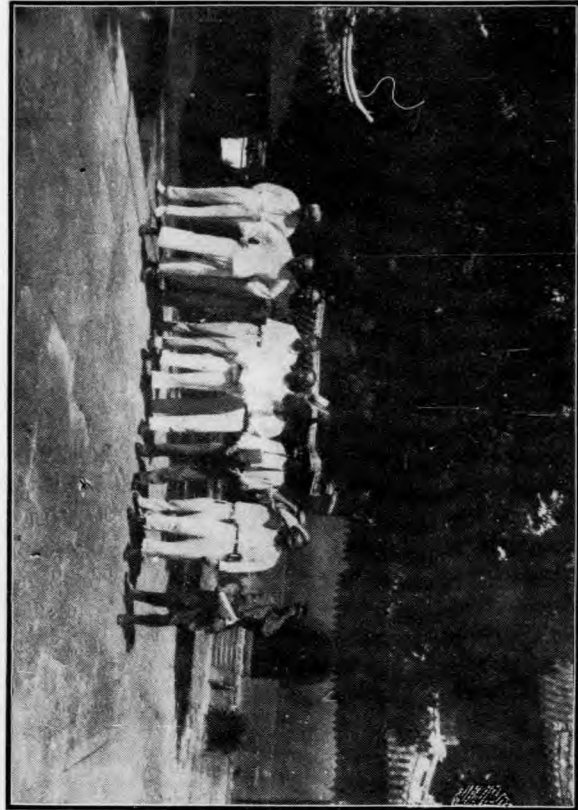
• 八 • 八十生先策方之澗門三察考

考 察 門 灣 攝 影 十 七 年 九 月

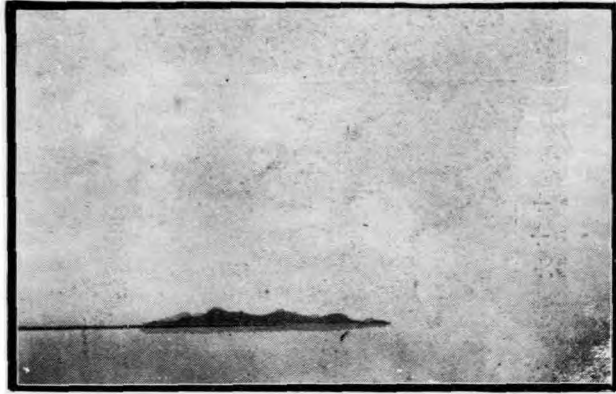


1. 方有慶  
2. 盧洛平  
3. 許廷佐  
4. 胡常瑛  
5. 任筱甫

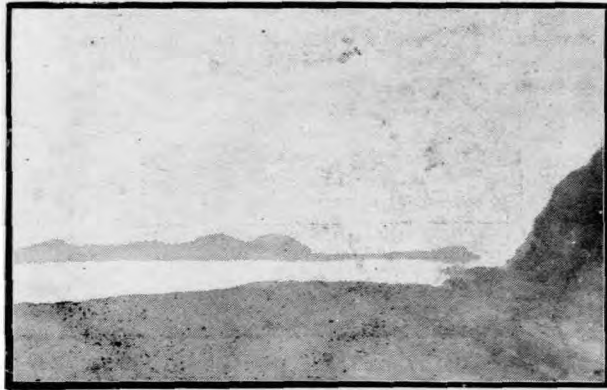
會 勘 委 員 及 發 起 合 影 十 八 〇 八 〇



- |    |             |
|----|-------------|
| 10 | 許廷佐         |
| 9  | 書 委 員 陸 鳳   |
| 8  | 浙 江 省 附     |
| 7  | 榮 昭         |
| 6  | 王 鍾 萃       |
| 5  | 盧 洛 平       |
| 4  | 芳 委 員 朱 會   |
| 3  | 浙 江 省 附     |
| 2  | 方 策         |
| 1  | 乘 時 部 委 員 金 |
|    | 中 央 工 商     |
|    | 邵 錦 芳       |
|    | 李 士 珍       |
|    | 安 隊 團 長     |
|    | 浙 江 省 保     |



島 盤 蛇 之 內 洋 盤 蛇 灣 門 三



面 側 頭 埠 使 檢 巡 灣 門 三





民國十八年八月四日  
委員暨承辦人等  
勘三河溝高埠三門灣全體民衆代表歡迎於小溝市石梁攝影紀念

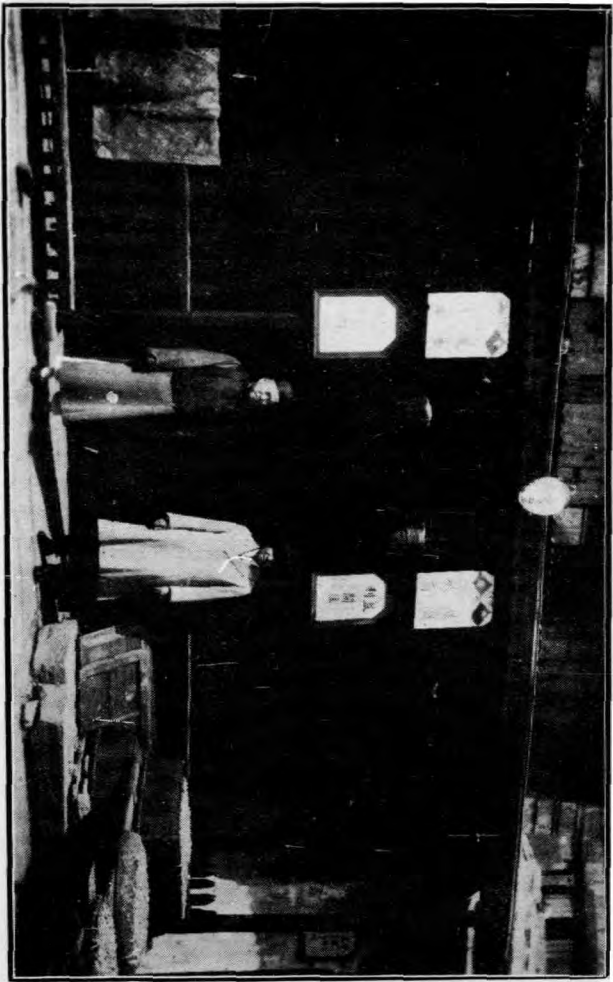
三門灣瓦相門之銅鏡礁





• 八 • 八十影之歷遊員委勸會灣門三

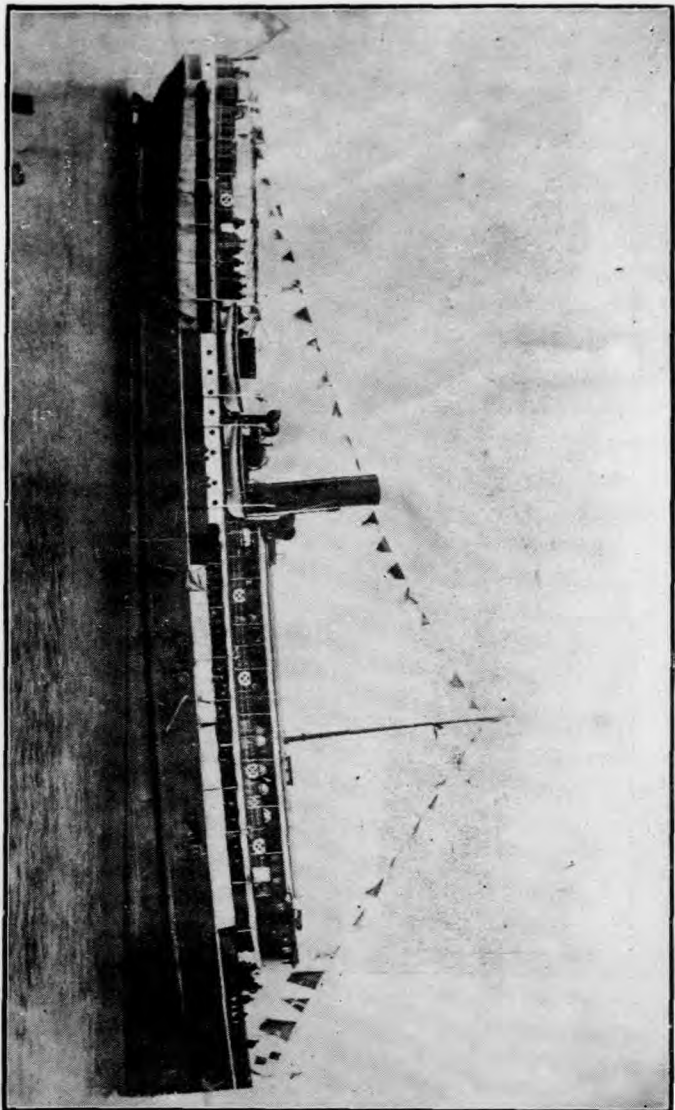
三門灣口石浦益利輪船局益利船總經理許廷佐興分局經理邵秉輝合影



三門灣之石浦商埠



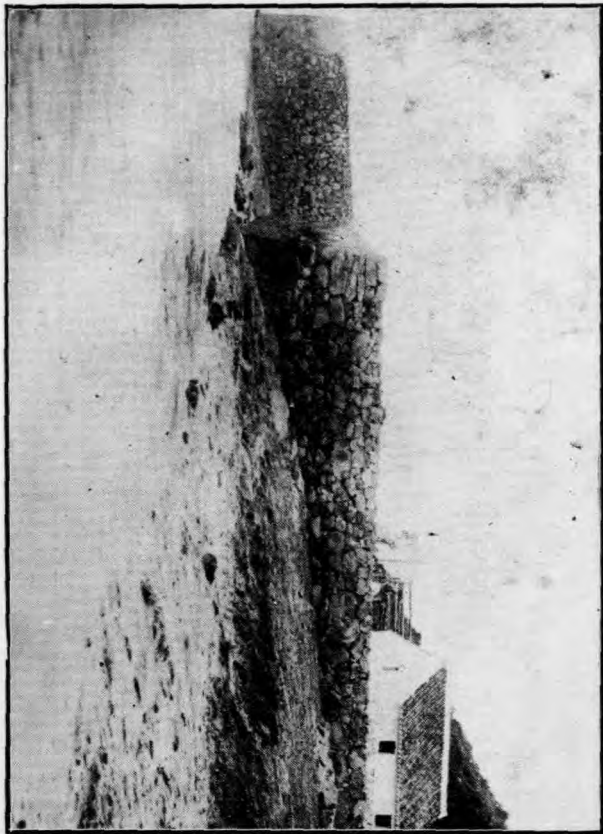
三 航 滬 成 堤 塢 造 隆 船 遜 德 英 國 造 在 艦 改 係 兵 輪 船 益 利



三月  
檢便  
輪埠  
碼頭  
為利  
益公  
司新  
架之  
時在  
民國  
九年  
十二  
月

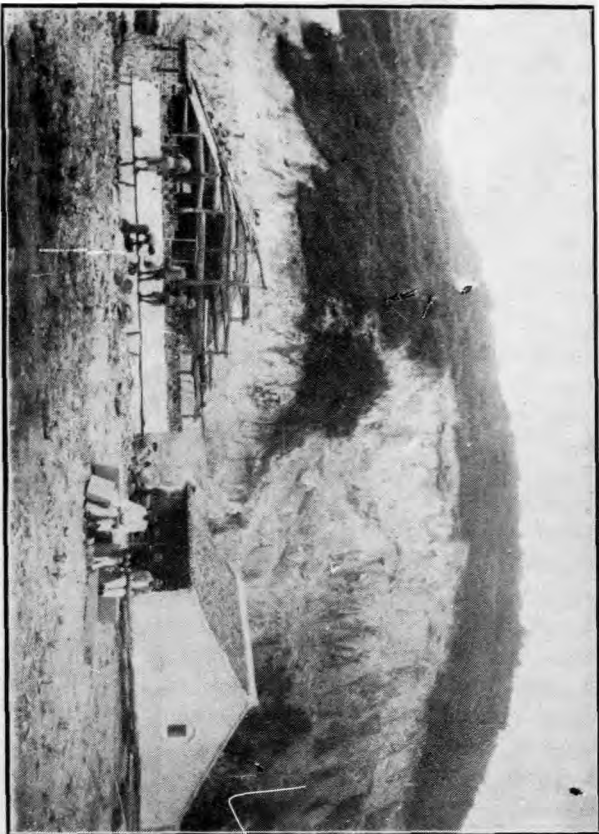


三門灣巡檢使之利益碼頭

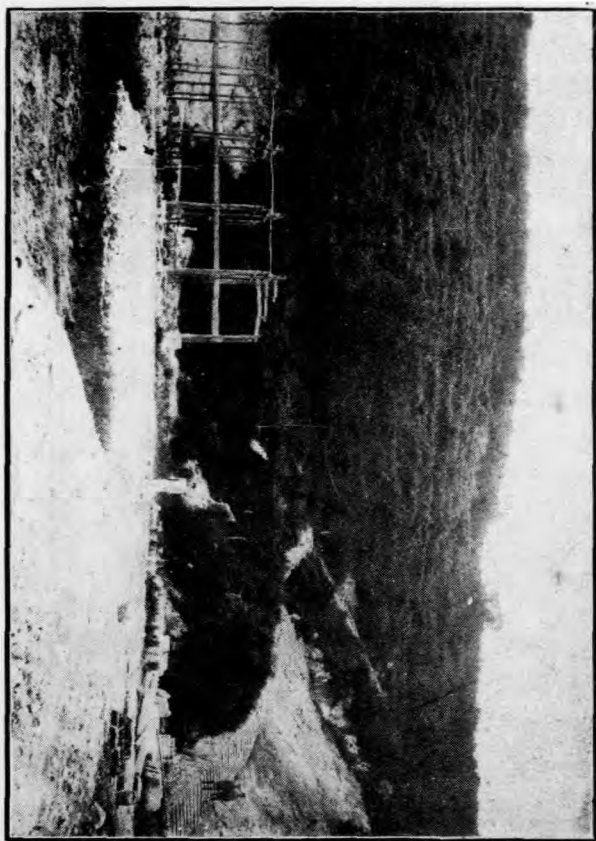




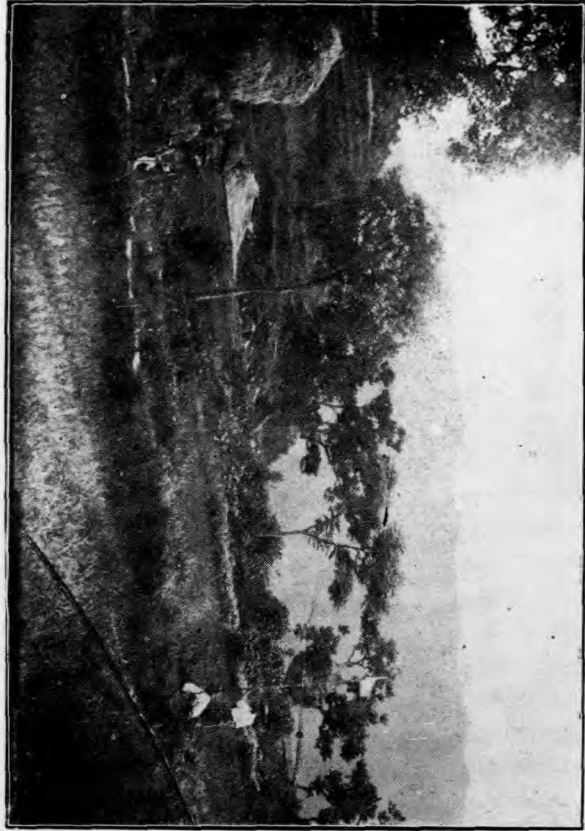
• 七 • 十二棧堆利益灣門三之中築建



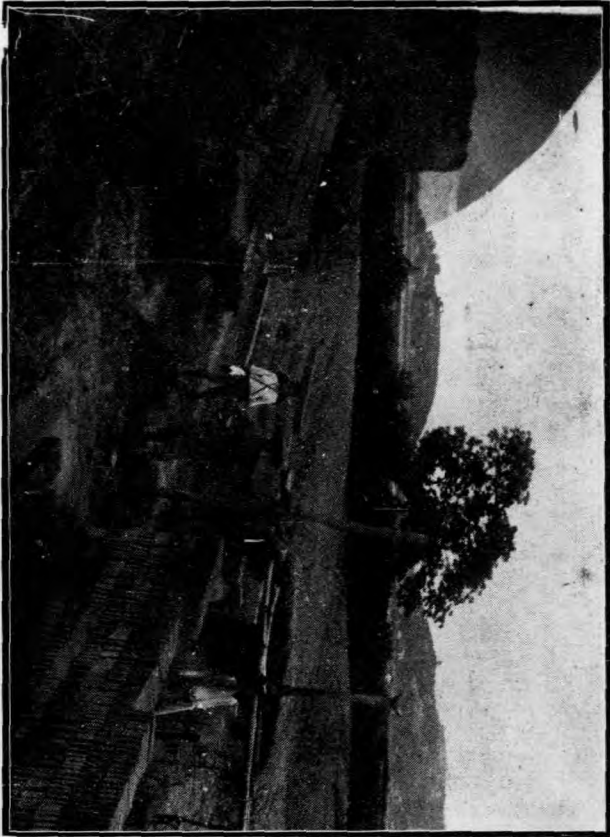
• 七 • 十二館旅灣門三之中築建

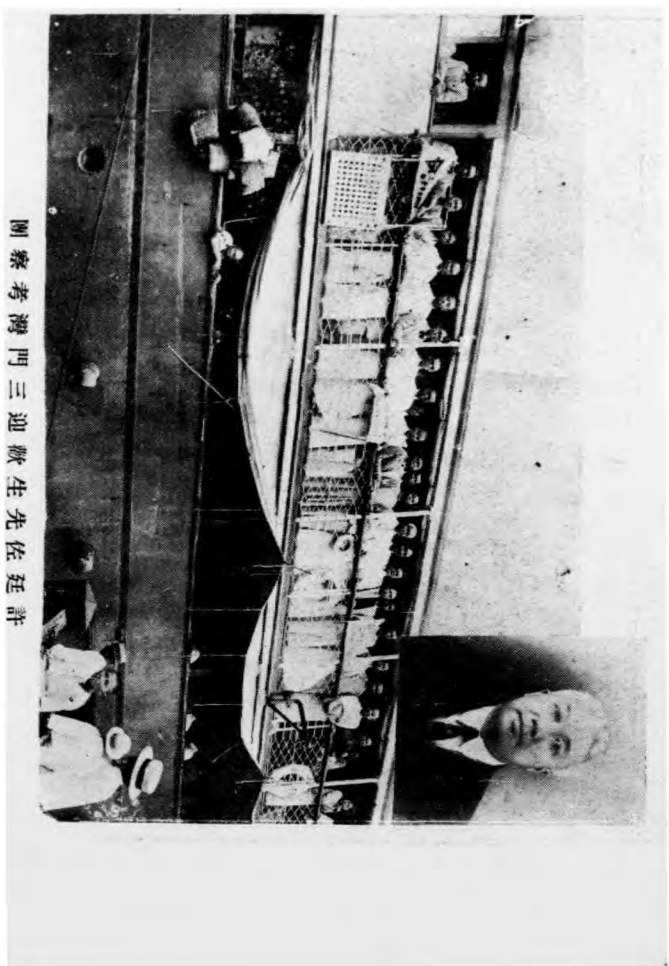


三門之測量工程・七



三 門 灣 益 源 磚 瓦 廠



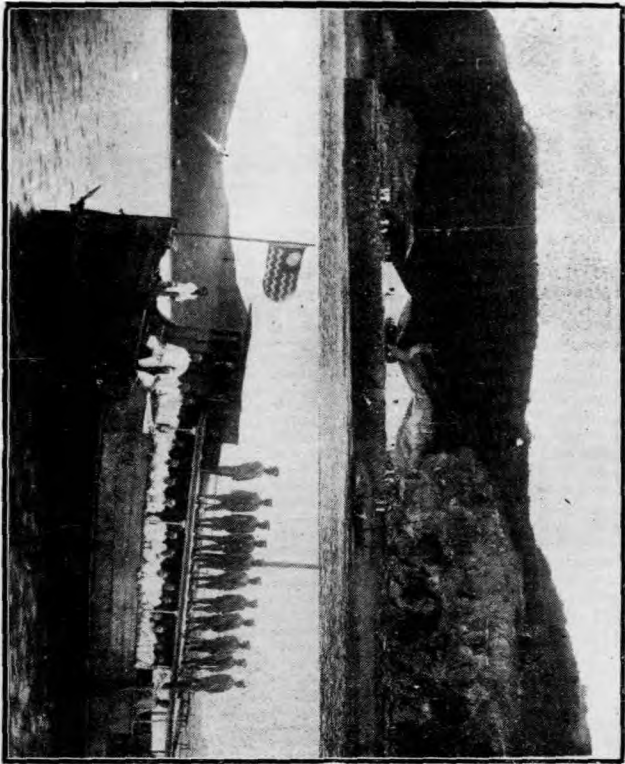


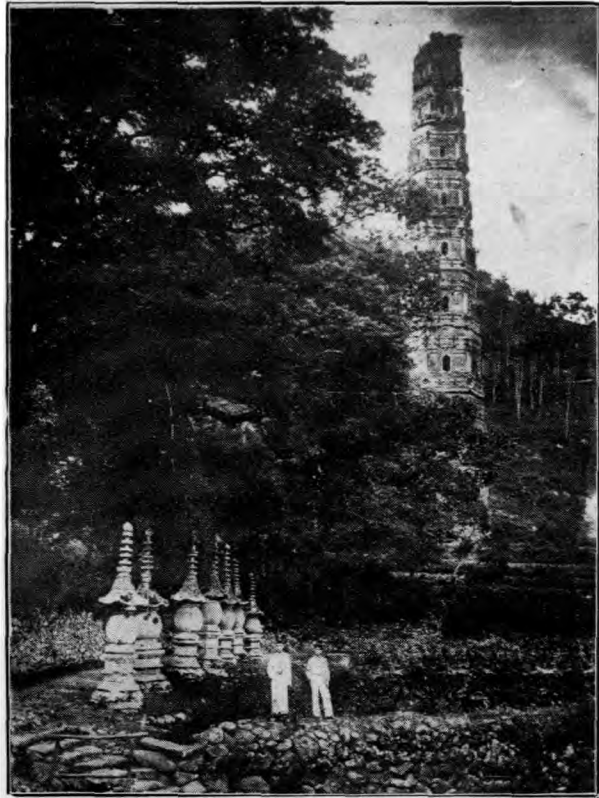
許廷佐先生歡迎三門灣考察團



隨 師 考 察 三 門 灣 亭 旁 區 之 王 閣 臣 先 生 時 在 民 國 二 十 年 四 月

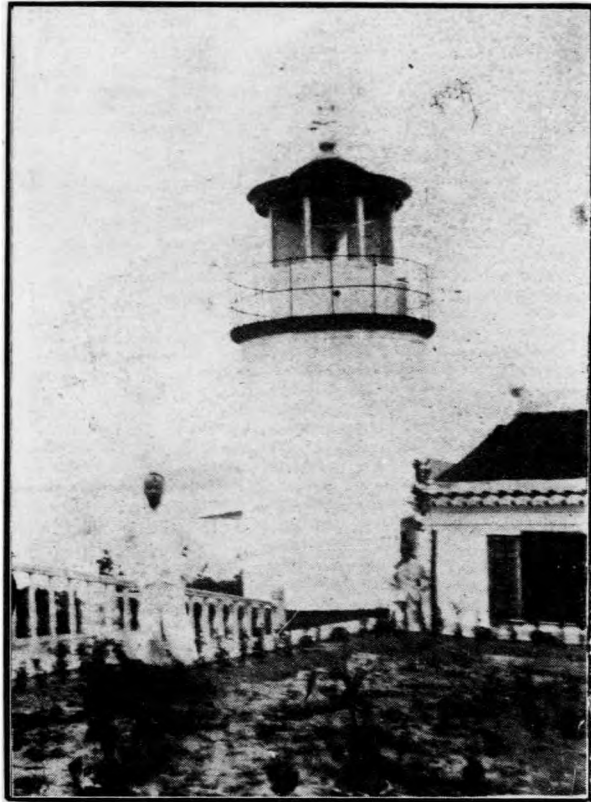
頭碼使檢巡港游灣門三抵輪乘團察考



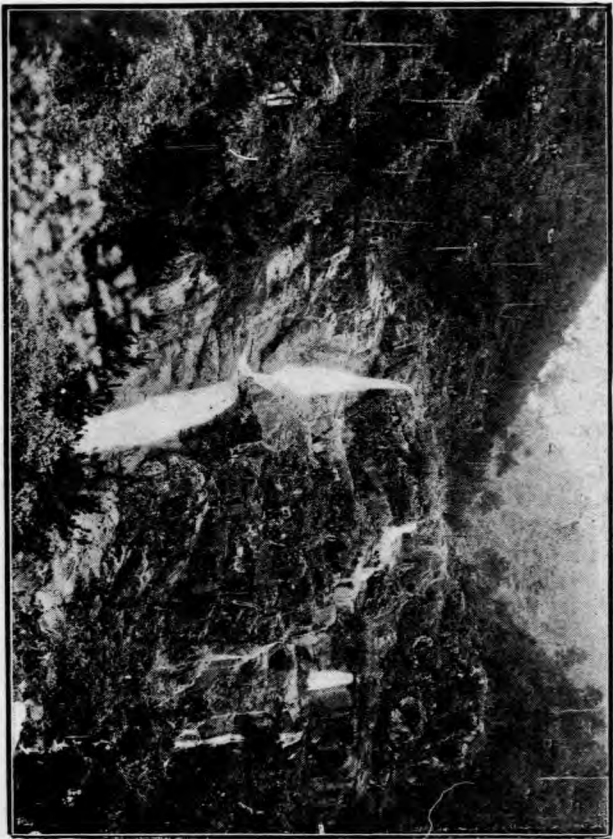


王鍾萃與灣紳林澤榮考察三義路線上  
• 七 • 十二景攝之寺清國山天台內灣門





塔燈島門東灣門三



三門灣東新嶺脚之瀑布  
(水力馬匹百一在力水)  
以上以力馬匹百一在力水)

三 門 灣 沙 柳 鎮 之 風 景





• • 十八 瀑布 新嶺 廠之 水電 可製 馬力 瀑布 利用



( 瀑 觀 梁 石 )

山 台 天

廠 鹽 製 海 門 三



車馬運鹽行海門



鹽池在鹽池



鹽池在鹽池



鹽池在鹽池



鹽池在鹽池



鹽池在鹽池



鹽池在鹽池



鹽池在鹽池



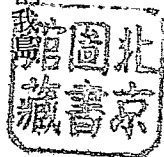
鹽池在鹽池

- 圖鹽煎灶方鍋四(三)
- 圖運船鹽放(六)
- 圖鹽放廠鹽行漁(九)
- 圖鹽收田晒(二)
- 圖鹽晒光日漬鹽(六)
- 圖鹽存廠鹽(六)
- 圖鹽煎鹽四廠蒸泥中(一)
- 圖堆成灰收(四)
- 圖倉進鹽產上(七)

## 三門灣關埠經過

自海禁洞開。中外之藩籬已撤。列強各國得進而窺中地之奧。咸思租我要地。割我尊。踞我海關。舉凡對於經濟侵略之手段。無所不用其極。同人有鑒于茲。爰有開關三門灣之計劃。查三門灣居中國海岸之中心。浙東之門戶。天然之良港也。遜清光緒二十四年。意大利索租開港。清廷梗于清議。不允。民國三年。灣紳胡佩珍等建議開關三門灣。設置三門縣治有案。民國八年。華僑郭春陽。林榮正。鄒清輝。張鴻海。等回國。一再要求政府。開關三門灣港埠。以利僑民歸國經營。後經浙督盧。省長齊。轉呈大總統明令。特許三門灣。爲模範自治農墾區域。作華僑回國。居住經營實業之地。奈值江浙戰爭。卒未見諸事實。迨民國十八年。上海總商會呈請國民政府。推許廷佐爲承辦三門灣商港之發起人。茲錄呈文如左

呈爲開發交通。建築港埠。懇請令行財政部。撥借公債券。或行文浙江省政府。在籌集指定專辦實業商埠之五百萬元公債內。撥借一部份。俾便開辦事。竊查三門灣。爲東南沿海良港。且爲南北航海通衝。灣內陸有林礦之饒。水有漁鹽之利。此外尚有未



關之田。十餘萬畝。爲我國未開之富源。早爲中外人士所稱道。我國前政府欲定該灣爲模範自治農墾區域。爲招徠僑民。振興實業計也。無如是項定議。因循十載。尙未實行。蓋商埠之盛衰。工業之興廢。關係乎國計民生。至大至重。敝會爲我國商業之中樞。同係國民份子。對於該灣經營商業部份。不得不加注意。並希望將來商業發達。爲利國裕民之計。現在經營伊始。所有一切建設事業。首在經營工商業部份。爲政府開港之初步。然經營工商業。首先須商人墊資承辦。繼由政府借助。其事始能易底於成。敝會執行委員許君廷佐。係本埠巨商。兩浙人望其經營商業。積數十年之經驗。熱忱愛國。久爲民衆所仰望。且熟該灣情形。對於開闢事宜。曾編計劃一書。明要周詳。前曾由敝會將該計劃書。呈送工商部。蒙批留備參考在案。敝會又查察許委員計劃書內。對該埠初步。首爲航行輪船。并建築輪局。輪埠。堆棧。旅館。等要務。首在設施電燈。及建築市房築路。購置車輛等項。種種工程。此外對於墾田事業。如屬於墾務局之麵粉廠等。亦須由商人承辦之。對於捕魚事業。如屬於漁業公司之冰廠等。亦須由商人承辦之。至於製鹽廠。玻璃廠。等項。種種實業公司之設備。俱因地而制宜。如是則地無棄材。爲利至溥。總計各種籌劃。共需洋三百餘萬元。蓋該灣現



在公路。既未營造。交通尤感不便。政府對於開港一層。一切施政手續。尙難着手實行。故敝會此次聯名呈請貢獻意見。擬先由商人置海輪。以利交通。建旅館。以安商旅。設市房。廣招工賈。則萬民雲集矣。政府得人民之協助。是項巨埠。經之營之。不曰可成。至於何處可以開港。何處可以設埠。何處可以建築某種工程。則敝會許委員廷佐。已詳計劃書內。茲不再述。又查許委員既爲商界鉅子。且係該處人士。非惟營業有操券之能。且爲信用卓著之商。故敝會一致推舉許委員出任。對該灣經營商業事務。一方協助政府。使該灣早日達巨埠之目的。而一面對海內資本家。易資召集。倘該埠一經開闢。初基底定。設置就緒。則海外僑民。聞風興起。相率歸來。招徠尤易。在指顧間。該灣必蔚成巨埠。較哈爾濱、青島、遠出萬萬也。至許委員對於第一次營業計劃。需款一百萬元。次步計劃。需款一百萬元。三步計劃。需款一百萬元。三共需洋三百萬元。除第一步一百萬元。該委員個人。置有益利海輪。(價值二十八萬元)益泰拖輪(價值二萬三千元)並購置地產五十餘萬元。如築造輪埠。建築旅館輪船同五十萬元。請

鈞府令飭財政部。撥借公債券。或行文浙江省政府。在指定專辦實業五百萬公債內。

撥借一部份外。餘均由許委員負責。分期繼續籌集。倘該灣一切設施完備。則商業之發達。拭目可待。即我國政府。每年收入。必大有增加。且查許委員自置有益利玻璃廠。益利汽水公司。益利罐頭公司。益利海輪等。及三門灣地產公司。共計值百餘萬元。向

鈞府擔保。懇請

令行撥借公債券五十萬元。交由敝會。以便轉給許委員。為創辦該灣內商業初步之資。由許委員於五年內。本息分期歸還

鈞府。以重公帑。並由敝會負保證之責。為此具文呈請。仰祈鑒核施行。無任公感。謹呈

國民政府主席蔣。

計附呈(第一次)開關三門灣計劃書一件。

具呈人上海總商會

馮培憲

林祖潛

趙錫恩

嗣於同年六月。由許廷佐具名呈國民政府。附送計劃書。茲錄原文於左。

呈爲呈送開闢三門灣商埠計劃書。請求

鑒核備考。并懇查案轉催行政院。迅予提前辦理事。竊查三門灣。爲世界有名良港。在我國海疆要衝。陸有林礦之饒。水有魚鹽之利。此外尙有未墾之田十餘萬畝。

先總理曾躬至該處。實地考察。認爲實業之要港。誌在建國方略可查。我國提倡開埠以來。迄已十載。官廳限於經費。無方籌措。故未實行。廷佐等迭次親到該灣附近一帶。盡量調查。以其所得之情形。而爲開埠之計劃。因其事業之緩急。故將工作分爲數期進行。如是則其事始易底於成。曾編撰三門灣商埠計劃書一冊。於本年三月間。由上海總商會轉呈

國府。請以廷佐個人私產百餘萬元作抵。息借公債五十萬元。爲商人在該灣內。經營工商之事業。爲

政府開闢商埠之初步。當蒙

鈞座。發交行政院。轉行工商部、財政部、建設委員會、會議核辦在案。迄今日久。未沐

施行。伏查事關開闢港埠。振興工商事業。國計民生。均有裨益。廷佐等均係國民份子。爲裕國利民計。願以私產作抵。息借公債。在該灣辦理工商事業。爲開港埠初步之試驗品。倘無成效。卽犧牲廷佐個人資產。亦所不惜也。久仰鈞座。爲民生設計。爲國家振興實業。爲此將編成開闢三門灣商埠計劃書。議作芻蕘之獻。供

鈞座備參考而已。爲此送呈

鑒核施行。令催行政院。轉飭迅予查案。提前辦理。無任盼禱之至。謹呈  
國民政府主席蔣。

具呈人 許廷佐 年四八 定海縣人

連署人 李 駿 年三八 廣東省人

武守鶴 年二六 抗縣人

邵錦芳 年三三 永嘉縣人

方有度 年五〇 黃岩人

胡佩珍 年四三 甯海人

王鍾萃 年三六 義烏縣人

並分呈行政院、工商部、財政部、建設委員會、農礦部、內政部、司法部、交通部、旋得行政院批答。錄之如左。

行政院批 字第一四二號

具呈人 許廷佐等

呈送開關三門灣商埠計劃書。請鑒核轉令部會提前辦理由。

呈及附件均悉。查此案昨據該民等呈由國民政府。交辦到院。業經分令財政部、工商部、建設委員會、迅予會同查案議復。以憑核辦在案。仰即知照。此批。附件存。

十八年六月二十七日

院長譚延闓

餘如工商部、農礦部、財政部、俱有批答。茲從略。嗣由中央派員。會同浙江省政府。到三門灣會勘。茲錄各委會銜報告於左。

十八年八月廿四日。中央委員與省政府委員。會勘三門灣港埠報告書。許商廷佐。呈請建築三門灣港埠一節。業經工商部。建設委員會。浙江省政府。分別派定金秉時、

三門灣開埠指針

洪紳、陸鳳書、朱會芳、四人。同往三門灣。切實察勘該處形勢。是否可以開闢商埠。並調查該呈請人資產。是否確實。信用是否昭著在案。秉時、紳、鳳書、會芳、遵於八月十四日赴滬會齊。十五日及十六日考察該呈請人所創辦之益利汽水廠。洽和冰廠。及冷藏堆棧。十六日傍晚。陪同該呈請人。赴三門灣一帶切實履勘。廿四日回滬。茲將會勘及調查結果。摘要報告如左。

三門灣位於浙江省之東南。灣內島嶼林立。饒有魚鹽。東臨大海。可有水上交通之便利。東北與甯海、奉化。西南與天台、台州、相聯接。將來鐵路建築至三門灣時。則有上述各處。及其附近之旅客。及貨物。皆以該灣為陸路交通之終點。商務不難蒸蒸日上。三門灣實行開闢時。該呈請人願將自置益利、舟山、兩輪。行駛於上海三門灣間。并在該處之巡檢司地點。築造輪埠堆棧旅館。及民衆住房。則水路交通。已無問題。開闢商埠。具有步驟。至在鐵路交通。尙付缺如之際。自三門灣經海游鎮。而至天台之公路。與自三門灣經甯海。而至奉化之公路。應由浙江公路局。及創辦三門灣港埠者。共同商議。迅速築成。果能於二三年內。全行辦竣。則三門灣之水陸交通。皆見便利。可由漁業港。而陞為最要商港矣。此就三門灣交通上所當報告者一也。

三門灣每二十四小時內。潮汐漲退二次。在潮漲時。該灣內部水深約二十九呎之譜。在退潮時。約十五呎之譜。如此稍加開濬。二千噸以上之輪船。可以定泊。該灣中部尙覺寬闊。萬噸左右之輪船。可駛入而無慮。此就三門灣水之深淺上。所當報告者一也。

三門灣有二三羣島。位在其口。可以建築砲台。其內部如旗門港附近。可以建築海軍船塢。而承造萬噸左右之戰艦。故三門灣除可以作爲次要商港外。兼能用爲次要軍港。此就三門灣海軍港設備上所當報告者二也。

三門灣之北部。如一市港以東。七市街以南。旗門港以北。約有十萬畝左右沙地。尙未開墾。自當築造堤防。以祛水患。並招致無業農民。前往担任墾植事務。墾植時。並不妨礙其他工作。五年後當可收受許多地利。此就三門灣墾植上所當報告者四也。

三門灣周圍多山。輪船停泊其內。可有遮蔽風雨之利且灣面積尙廣。可以停泊許多輪船。此就三門灣航務上所當報告者五也。

三門灣近有溪水二處。瀉差各僅二十呎左右。遠有瀑布。其瀉差可設法作成百呎左

右。在沙柳鎮（離三門之中心約五十里）建築規模較大之水電廠。以應需要。但在開關港灣之先。可使附近溪水蒼萃一處。（蓄水池）以充日用飲料。一以作爐鍋給水。尙無不足之慮。此就三門灣水之供給問題。所當報告者六也。

三門灣以鹽魚著名。則在開關港埠時。對於魚業應竭力提倡。多將魚撈物品輸運至滬。對於鹽業。應創辦精鹽工廠。以改良食鹽。一以供給民衆需要。一以享受經濟利益。此就三門灣特殊出品上。所當報告者七也。

三門灣既有開關港埠之價值。則着手開關之先。應將各種需要區域。詳爲規定。如碼頭堆棧。市政機關。工業。商業。公衆事業。墾植事業。海軍設備。等項。當概別劃分。現經同人等詳加討論。預爲決定。俟領得海軍部海道測量局。及浙江陸軍測量局關於三門灣之詳圖後。當再在圖上詳細表示。以資研究。此就三門灣之區域問題。所當報告者八也。

該呈請人。曾于四五年內。獨資購置益利、舟山、二輪。分別行駛于上海與海門間。及上海與溫州間。用去七十餘萬元之譜。承購益利汽水廠。並擴充該廠附屬之玻璃工廠。約需三十萬元之譜。其他合股開設洽和、冰廠及冷藏堆棧。亦有數萬元之譜。是



原呈所稱。資產百餘萬元一節。並無不合。該呈請人貧苦起家。經營商業。能于十年內。積聚百餘萬元資產。殊屬不易。信用昭著。自有公論。該呈請人。立志遠大。願在實業及公益方面。黽勉有爲。以期挽回利權。且辦事有條不紊。毫無懈怠。至處已勤儉。絕無嗜好。猶其餘事。該呈請人。願以個人資產。抵借款項。以作開闢三門灣之初步。熱心毅力。實爲常人所不及。吾國自關商埠。尙無先例。三門灣能於政府監督之下。統由民衆力量奮鬥闢成。確是一種重要建設。同人等履勘。告竣以後。深願該處開闢港埠之舉。早見施行。

工商部會勘委員 金秉時

建設委員會會勘委員 洪紳

浙江省政府會勘委員 陸鳳書 朱會芳

嗣得國府指令。錄之于左。

國民政府指令 第二三〇五號

令行政院

呈復奉交上海市總商會呈請。開闢三門灣港埠。及許廷佐呈送該項計劃一案。經

三門灣開埠指針

交由工商部、建設委員會、呈報。派員會勘三門灣地方。確有開闢港埠之價值。許廷佐具有相當資力及信用。所擬計劃。亦屬妥善。自可准其承辦。轉請鑒核備案由。

呈及附件均悉。准予備案。附件存。此令。

十八年十月十六日主席蔣中正

復得院部會同意義指令。并蒙行政院令工商部。擬具設施計劃。令財政部撥借五十萬公債。爲第一部建設之需。嗣後浙江省政府。擬具官商合辦計劃。咨部擬定海游鎮以東。旗門港以南。獅口嶺以北。爲立市區域。久視省府經費支絀。部令未頒。乃以個人資本。在巡檢使埠。建築益利碼頭。益利堆棧。三門灣初步旅館。并測量三義路線。爲通入內地築路初步。復定益利輪班。刻期駛埠。以繁榮之。此三門灣關埠經過之大略情形也。

## 三門灣形勢概要

三門灣處全國海岸之中心。係浙東之門戶也。灣內島嶼棋布星羅。成天然之屏蔽。位北極出地二十九度另七分。爲南洋熱流所經。故氣候溫和。土地肥沃。灣口有魚山。與琉球遙遙相對。昔爲矮寇入境必經之地。今航海商輪。由南洋及閩粵各埠駛往上海天津者。必以此山爲航行之標的。灣內有滿山。上有石碑。題曰『此路通東京』。可見該灣早爲外人所注目矣。灣北有岳井、胡陳、茶院、白嶠、諸港。西有旗門一市。海游健跳四港。均爲通入內地之咽喉。誠海陸交通之要衝也。

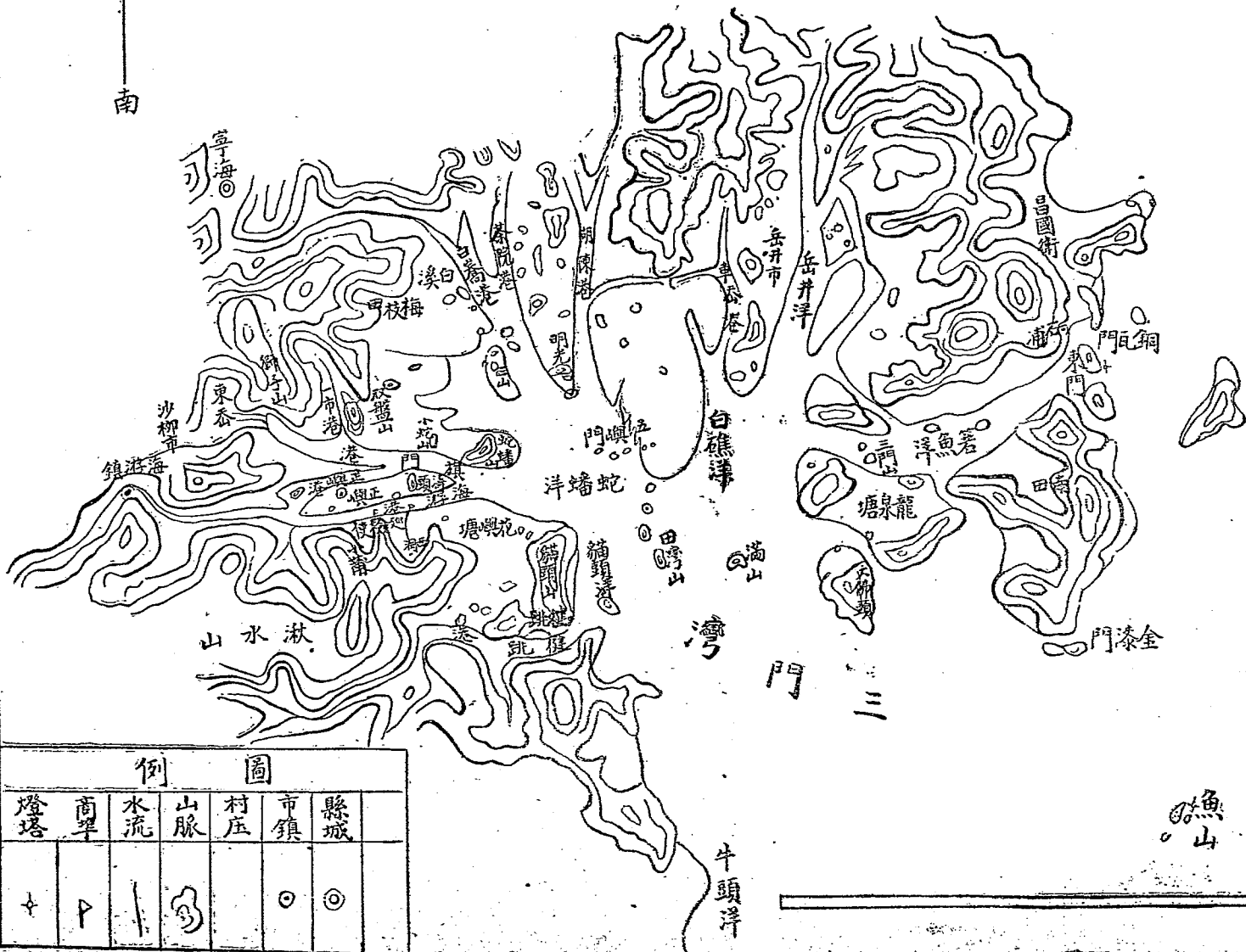
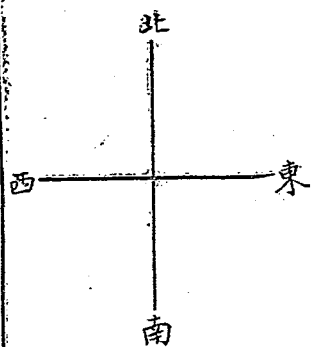
海游港南岸之巡檢使埠。村市相沿。交通便利。甯海東南二鄉之山水。環繞於內。臨海象山南田三縣之山水。澆洩於外。謂爲天台靈氣。鍾於三門。而巡檢使一埠。爲其主體也。該埠接近巡檢使山。山上有古城。是唐代南北會防之所。明改設巡檢司。專司防禦矮寇入境之責。查該埠負山面海。東西三十里餘。能造市房二萬間。如能鑿山通路。緣地造林。更與以適量之建築。則自海上觀之。宛若蓬萊仙島。則烟台青島不能擅于前。澳門香港。且以形勢褊狹自鄙矣。港口卽蛇蟠、貓頭、白礁、三洋毗連。產魚極夥。

先總理建國方略中。定該灣爲東方第九漁業港。港南爲製鹽區域。質白價廉。產量亦旺。故魚鹽產額。爲三門灣唯一大宗。

灣南爲健跳港。港北卽古之健跳所城。最近莊崧甫先生提議。開闢三門灣計劃。以灣口之南田縣遷移健跳。改爲三門縣。以發展實業。

附三門灣形勢圖一幅

# 三門灣形勢圖



圖例

燈塔	商埠	水流	山脈	村庄	市鎮	縣城
⊕	P		③		○	◎

## 三門灣交通概要

### 一 海上交通

三門灣每一晝夜。潮汐漲退二次。在潮漲時。內部水深約三十九呎。退潮時約二十五呎。如兩岸築造輪埠。二千噸以上之輪船。可以停泊。中部尤覺寬闊。即萬噸以上之輪船。可以駛入無慮。由該灣巡檢使埠起艇。可北達上海天津。南通廈門香港。並可往來東西洋各國。此海上交通之大概也。

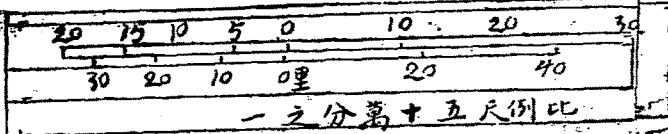
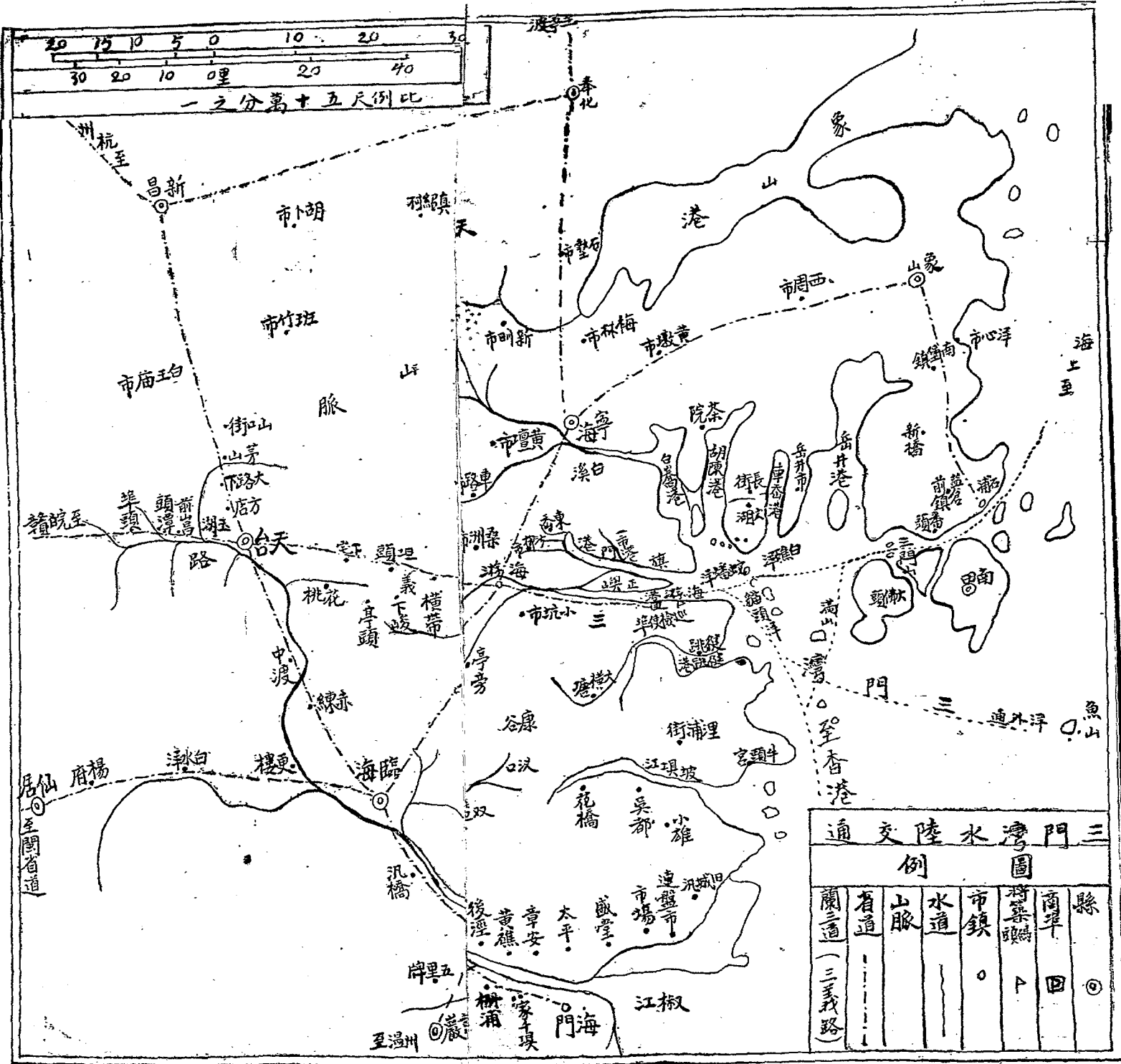
### 二 陸上交通

三門灣自巡檢使埠起點。先築環山馬路。以便市上流通。次築三義鐵道。經海游鎮、天台、東陽、至義烏縣。接蕭常鐵道。經金華、衢州、以通贛皖。其南北交通。則以海游鎮爲樞紐。南循沿海公路。經臨海、黃岩、至永嘉。北經甯海縣東門。接奉化幹路。以達甯波。一由天台經新昌、嵊縣、接杭紹平汽車路。可抵杭州。此陸上交通之大概也。

附三門灣水陸交通圖一幅

三門灣閘埠指針

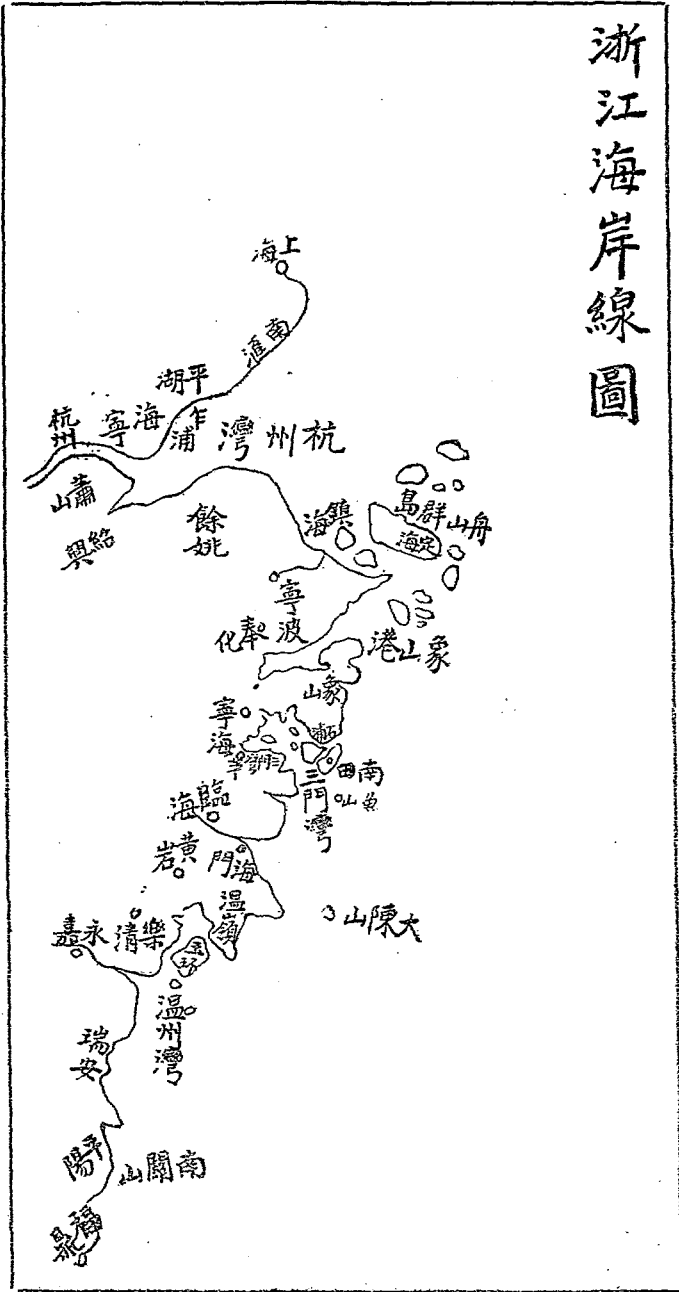
浙江海岸綫圖一幅



通交陸水灣門三					
例圖					
蘭道	省道	山脈	水道	市鎮	縣
(三義路)	—	—	—	○	◎



# 浙江海岸線圖



## 三門灣農墾概略

- 一 三門灣之北。五嶼門之東。大湖之南。白礁洋之西。蛇蟠洋東北。約計荒塗三萬五千六百畝。
- 二 大佛頭之西北。滿山洋之東。約計荒塗一千餘畝。
- 三 貓頭洋之北。由貓頭山。大貓頭山。至貓嶼山一帶。荒塗約計五千畝。
- 四 蛇蟠洋之北。三山周圍一帶。荒塗約計面積四千七百畝。
- 五 鰲嶼以北。白蟻港以西。約計荒塗二千畝。
- 六 石明堂塗。爲三門灣農墾之附體。由道士塘山嘴。至東白節。由東白節至雙盤外下洋山嘴。約計荒塗貳萬七千畝。
- 七 旗門港塗。由蛇蟠洋之朋江塘。由蛇蟠山小蛇蟠山北至雙盆下宋。南沿旗門港。至瀾頭山之東南。此爲三門灣農墾區域之主體。約計荒塗面積五萬餘畝。
- 八 象山嶼塗。在一市港之西。牛腿村之東南。旗門港之北。約計荒塗一萬畝。
- 九 旗門港與正嶼港之間。老人岩之東。約計荒塗面積九千七百畝。

十 橫港西北。正嶼港之西。名謂永安塘外塗。約計荒塗。面積五百畝。

十一 正嶼塗爲三門灣農墾區域之附體。擬定飛機場之地。在正嶼港之南。海游港之北。  
。陶頭正嶼連墾三山之間。約計荒塗一萬二千畝。地較高。

十二 永安塘塗橫港之西。海游港之北。永安塘之外。約計荒塗五百畝。

十三 健跳港青山之南。眠牛山之西。約計荒塗八百畝。

十四 朋江塘蛇盤塘合稱蛇蟠塘。在蛇蟠山之西。小蛇蟠山之東。旗門港之南。約計荒塗五千畝。

十五 白礁洋之東。三門山之西。約計荒塗面積一千畝。

上列十五區。核計荒塗面積共十六萬五千八百畝。

附三門灣農墾圖一幅



三門灣農墾圖

## 三門灣實業區域規劃

- 一 三門灣市區 海游鎮之東。旗門港之南。獅口嶺之北。此爲浙江省政府勘定立市之區域。
- 二 商埠 巡檢使。
- 三 農墾區域 旗門港塗。石明堂塗。五嶼門塗。
- 四 產魚場 蛇蟠洋。白礁洋。滿山洋。箬魚洋。貓頭洋。
- 五 漁輪埠 田灣山。
- 六 製鹽區 花嶼塘外。
- 七 農事試驗場 旗門嶼。
- 八 實業港 海游港。
- 九 海軍港 旗門港。
- 十 造林場 湫水山。獅子山。筆架山。
- 十一 畜牧場 東孔山。孫苗山。柘灣山。

三門灣開埠指針

十二 造船廠 蛇蟠島。

十三 水廠 寶忝港柘灣塘。

十四 水電廠 沙柳港。

十五 金銀礦 黃壇。

十六 煤礦 亭旁。白嶠。珠香。

十七 鐵礦 亭旁。

十八 鉛礦 亭旁。

十九 弗石礦 雙盆山。

二十 磚瓦廠 西洞港口。江邊山脚。

廿一 碼頭 巡檢使埠。西洞港口。

廿二 飛機場 正嶼塗。

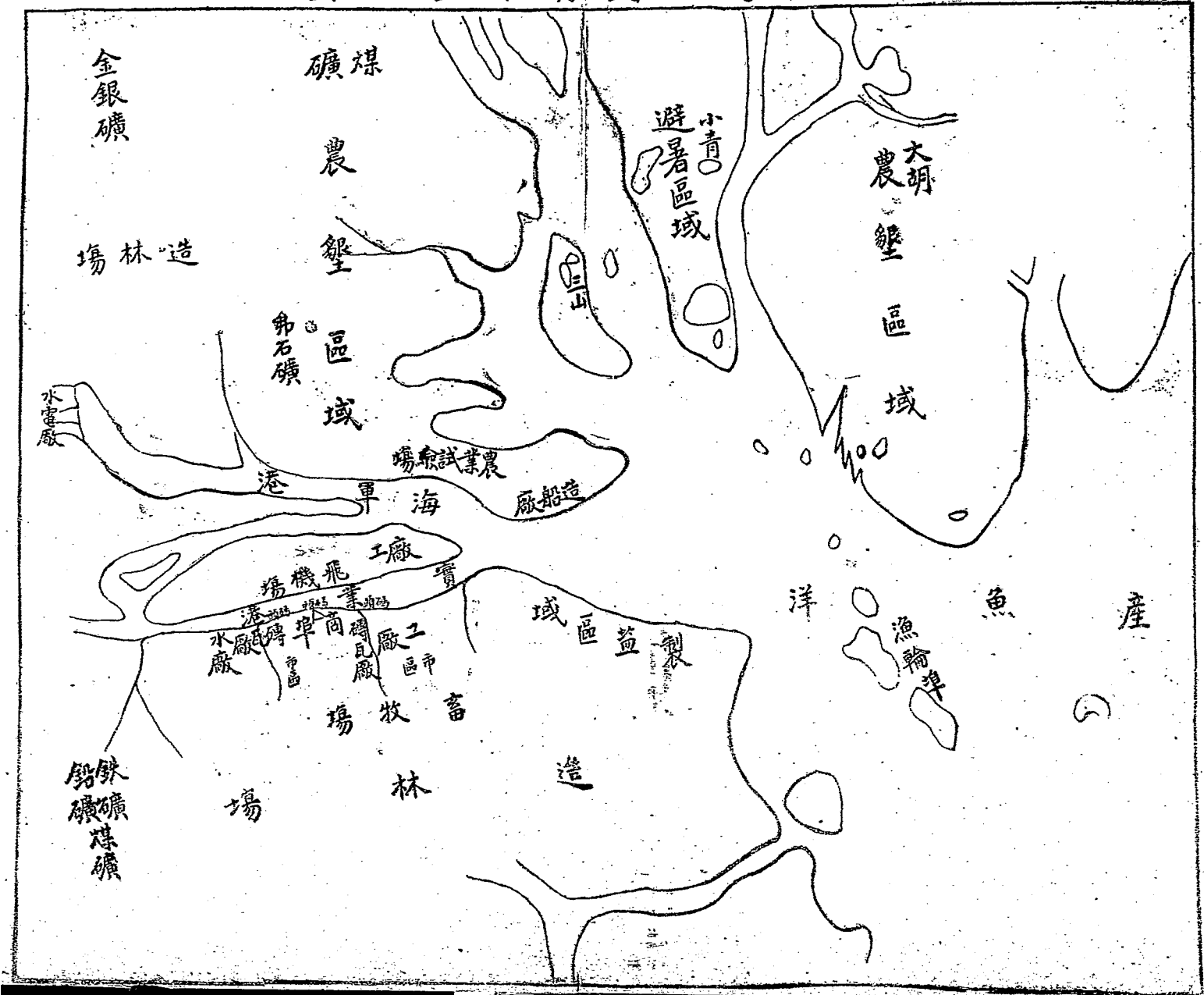
廿三 工廠 西渡塘。陶頭塘。

廿四 市房 小蒲塘城下塘。昌盛塘。

廿五 公園 巡檢使山。

附三門灣實業區域圖一幅

三門灣計劃實業區域圖



## 三門灣闢埠計劃概說

三門灣爲甯台交界洋面。與象山軍港相距匪遙。外通港滬。內接皖贛。其間島嶼星羅。水道極深。洵屬天然良港。外人觀此未有不生覬覦者。我國僑胞。曾經一再請求闢埠。以興實業。無如是項定議。因循已久。未見實行。同人等仰體

先總理遺教。俯察各國富強情形。均以開闢商埠。振興實業。爲唯一要圖。爰有三門灣之考察。該灣三面接聯內地。一面臨列島星羅。宛如屏障。港內水深類似南方之香港。陸路交通不遜東方之上海。然香港四面環水。缺乏陸路交通。上海黃浦水淺。難容大輪直達。惟該埠兼而有之。且陸有林礦之饒。海有魚鹽之利。更有十六萬畝荒塗待墾。二十萬剩餘之勞力。如能按步開闢。誠我國東南實業良港也。

對於開港一節。衡其工程之緩急。分爲三步。

- 一 添置海輪。以利海上交通。建築碼頭、輪埠、旅館、堆棧、商店、以利商旅。築隄塘。闢荒土。以工代賑。爲初步。
- 二 建築市房民房。以利移民農墾。改良魚鹽業。以增國稅。造路通車。以達腹地。爲



第二步。

三 礦產之開採。工廠之設立。及設學校講習所。分門研究製造改良之法。他如煉鋼、造船、及電氣事業。均可因地制宜。逐步設施。爲第三步。

上列三步辦法。欲使舉行順利。必先籌定的款。然後經營無礙。已蒙

國府明令。准予商人許廷佐等承辦開闢商埠。以私產押抵。向

國府息借公債五十萬元。以資初步建設。刻蒙

行政院訓令。浙江省政府准予許廷佐等抵借公債五十萬元。爲建設初步。倘得國人及華僑信仰。一則移民墾植荒土。再則集股經營工商事業。踴躍投資。共襄此舉。則開埠進行。豈復有留滯之患哉。

總之本埠工程興築需費約三千萬元。據小規模建築。擬工程經費三百萬元。上爲國家開發地方富源。下爲民衆提倡國產實業。本三民主義之大旨。爲衣食住行之謀畫。事關裕國利民。社會福幸。非個人弋利之途也。同人等資力有限。建設維艱。吾願愛國同胞。尊主權。興實業。攜手同來。開闢三門灣自主商埠。發揚中華民國享精神。並可以工代賑。救濟數十萬生災。茲將本埠情形。實地調查。擬具三步計劃。按步進行。

## 第一計劃

- 一 測量。海道測量。陸道測量。
- 二 建築防波堤。
- 三 建築碼頭輪埠。
- 四 建築輪扇堆棧。
- 五 建築旅館。
- 六 建築市房民房。
- 七 海上交通。輪船。民船。
- 八 陸上交通。公路。馬路。
- 九 設磚瓦廠。
- 十 開石宕。
- 十一 設鋸木公司。
- 十二 整理儲蓄飲料。

## 一 測量

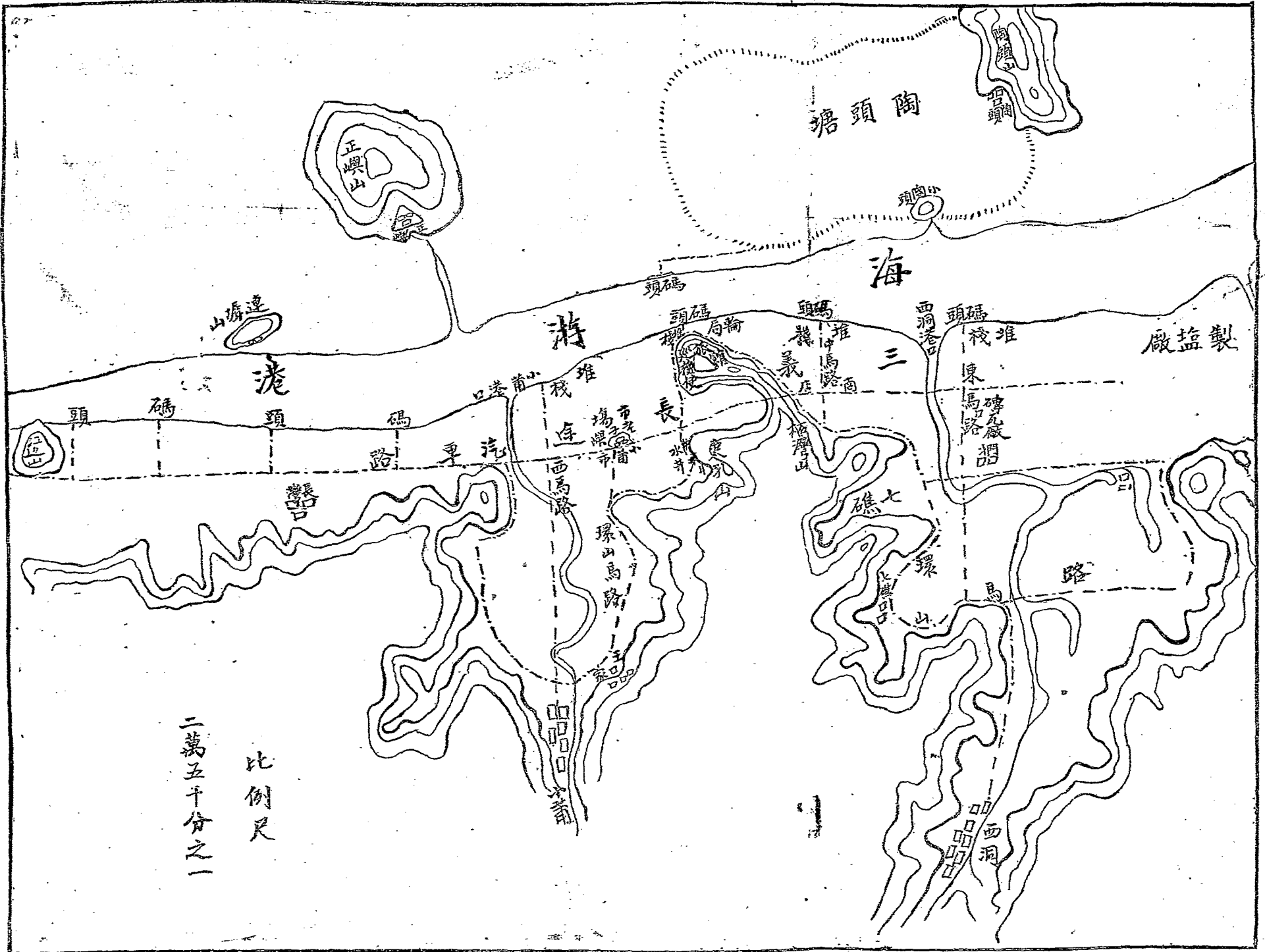
三門灣開埠指針

甲 海道測量 三門灣居南北海航之中樞。航綫曲折。長二百餘里。最近據海軍測量隊(甘露景星二艦)所測。三門灣之水深。每日潮汐漲退二次。高潮水深三十九呎。低潮水深二十五呎。灣中有四十餘呎。海游港內低潮時。水深三呎。(每呎六尺)一千噸以上之輪船。可以進出無阻。高潮水深加三呎。港口爲蛇蟠洋。水深十四五呎不等。高潮水深加三呎。萬噸以上之輪船。往來無慮。并爲避颶風之良港焉。此關於海上之測量也。

乙 陸道測量 考陸軍測量圖。及浙省公路路線圖。知該灣扼金衢皖贛之口。浙東之門戶也。現據比國工程師。測本埠靠巡檢使山。該山面積計百五十九畝。高至八十米突。山之東計陸地八百畝。隔西洞港計陸地四千二百畝。最東爲花嶼之區。計陸地一萬餘畝。山之西。即今初步立市之區。計面積二千四百畝。又西之陸地爲六千餘畝。海游港南。有熟地四千畝。荒塗一萬二千畝。此就近測量之面積。爲省府立市之區也。

海游港之北。爲旗門港。港北有荒塗五萬餘畝。爲農業區之主體。旗門港水深可泊巨艦。將來次海軍港之地。并測巡檢使埠至海游鎮。由海游經天台、東陽、至義烏

# 第一計劃建設圖



比例尺  
二萬五千分之一

。築三義鐵道。共程一百二十哩。以汲收內地貨物。此陸上測量之大概也。

二 建築防波堤 考潮流之速率。及平均最大最小之潮差。可用混凝土及石塊。以建築防波堤。避去風濤。以利輪泊。防波堤應分段建築。先成巡檢使埠一段。計十華里。擬工程建築費三十萬元。餘俟商業發達。再行擴充。

三 建築碼頭 將築成之防波堤。劃爲公用碼頭。煤穀碼頭。危險物品及附屬品碼頭。添置鐵質船殼。計長十六丈闊二十四呎。中有連橋旁有鐵橋。先設輪埠一處。每座輪埠計造價二萬元。俟二三計劃實現。每年能收碼頭租金十二萬元。益利碼頭業已造成。

四 建築輪局堆棧 造樓屋五間。四圍用疊石和水泥建築。擬建築費五千元。再造平屋十間爲堆棧。用水泥和鋼骨平頂建築。定建築費五萬元。益利堆棧已經告竣。

五 建築旅館 三門灣循三義路直入。卽天台山。爲浙江四大名山之一。風景壯麗。古跡極多。清秋初夏。遊人如鯽。如中西人仕避暑與覽勝者。每人消費以三十元計之。則交通梗阻之今日。每年已有四千人往還。地方可得十二萬金之挹注。况數不止此哉。現據三門灣臨浦永浦二輪。裝運由石浦至海游。每年乘客二十餘萬。本埠首當其衝。而接受行旌。先以旅舍爲要。如日本之下車驛。亦當仿而行之。且目下正爲政府提倡開闢

之際。辦事人員。及經營工商業者。亦以旅館爲駐足之所。擬設一等旅館于巡檢使山東麓。二等旅館于山上。共需建築費二十五萬。按年收獲旅費二十萬元。初步旅館正在建築中。

六 建築市房民房 按照第一計劃。建設圖內所畫之路線。沿山一帶。依山勢之凹凸。築一環山馬路。路旁左右。次第造作市房民房。爲初步立市基礎。餘如東西馬路之旁。另由僑民回國建築之。擬初步建築費爲一百萬元。

七 海上交通 本埠海航綫實紐南北中樞。(今南北海輪往來灣口者已有三十餘艘)關埠之先。首在發展海上交通。現有益利、新益利、輪船。(輪爲許廷佐君獨資購置現航行滬台溫間)爲開闢三門灣港埠之首剋。(益利輪船十八年八月初靠本埠該灣民衆激烈歡迎)其餘各輪。不日相繼駛埠。去冬益利輪埠。益利堆棧業已築就。一俟旅館造成。按班駛埠。現已靠埠。已有永浦、臨浦、三門灣渡等。故逐日考察三門灣踵相接。似此海上交通已有初基。將來陸道一通。則蔚成巨埠也。固意中事耳。

八 陸上交通 陸道交通。馬路公路尙矣。三門灣馬路。先築環山馬路。次闢東西二馬路。均以巡檢使山爲標準。視市面之繁榮。作次第之建築。並築長途公路。先通汽車

。後敷鐵道。分述于下。

甲 馬路 環山馬路。分三期建築。(1)自西洞港口起。向西環柘灣巡檢使。東孔斗門長灣諸山。至竇忝山止。爲第一期。計路程十里。建築費四萬元。(2)再由西洞七礁山、舜岩、花嶼、諸山。計程七里。建築費一萬七千元。第二期之工程。(3)又東自花嶼至貓頭山一帶。西自竇忝至海游一帶。計程三十里。建築費六十萬元。是第三期之建築也。東馬路在巡檢使山之東。西馬路在其西也。該馬路可從緩進行。故不詳述。

乙 長途公路 自巡檢使埠起點。築一三義公路。自巡檢使經海游鎮。至天台東陽義烏。計程百二十哩。鐵道費九百萬元。汽車路則三百萬元足矣。此路一通。唧接蕭常鐵道。近運天台茶、油、豆、麵、穀、木料、魚網、由海門出口之貨。遠汲金、衢、皖、贛、南棗、火腿、桐油、靛青、紅糖烟葉、豆、米、竹、木、茶、漆、瓷器、等貨。以通海運。再巡台鹽運。每日役夫千名。由巡至台。計程百二十里。腳力洋每担一元。如改車運。可省腳力一半。亦唯以人運之故。稅收減收四角。今改車運則加四角。以與海門石浦一律而不爲虐。則每年稅增十六萬元。如移此款。借諸該埠建設。則因因相生。利莫大焉。現已呈請浙江公路局。歸商人承辦。先通汽車。後敷鐵道。

現已在經營中。

九 設磚瓦廠 三門灣沿海多粘土。極宜製造磚瓦。所需柴炭。仰給近山。價廉貨旺。每担值小洋二角。現西洞港口。已有窯廠設立。足供當地之需。又擬在江邊山脚。設窯廠二十所。每廠資本一千。共計二萬元。每年可得餘利十餘萬元。

十 開石宕 蛇蟠爛頭二山之石宕。現已開採。其石料運往上海甯波各埠。察該灣之石山頗多。一經開採。則築塘築埠造屋及各項石料之需要。均可就近取用。省人工省運費。收質良價廉之利也。

十一 鋸木公司 三門灣三面環山。林木深茂。質料堅緻。如設鋸木公司。鋸成木料。則市房民房之建造。取求至便。如投資二十萬。當年收益。可超過資本也。

十二 整理儲蓄飲料 三門灣飲料。仰給山水。春夏有餘。秋冬敷用。一旦人口增加。預宜設法整理。刻擬在小莆塘低窪之地。劃分六個池塘。預爲儲蓄小莆港山水。供本埠飲料。又取寶香園裏之水。引流會於西洞港之水。在柘灣塘西洞塘關一飲料儲蓄池。如此來源不絕。設立水廠。以解決商埠繁盛後之飲料。

## 第二計劃



一 經營農墾 設農墾公司 建築堤塘 設農事試驗場 農產品市場

二 經營漁業 設漁業公司

三 精置細鹽 設製鹽廠

四 設製電廠 電報 電燈 電話

五 設立工廠 油廠 製造水菓漿廠 麥粉廠 漂白粉廠 玻璃廠 紗廠 罐頭公

司 製冰廠 草帽廠 製麻廠 瓷器廠 石灰廠 製皮廠 香煙公

司 碾米廠

六 造林場

七 畜牧場

八 苗圃

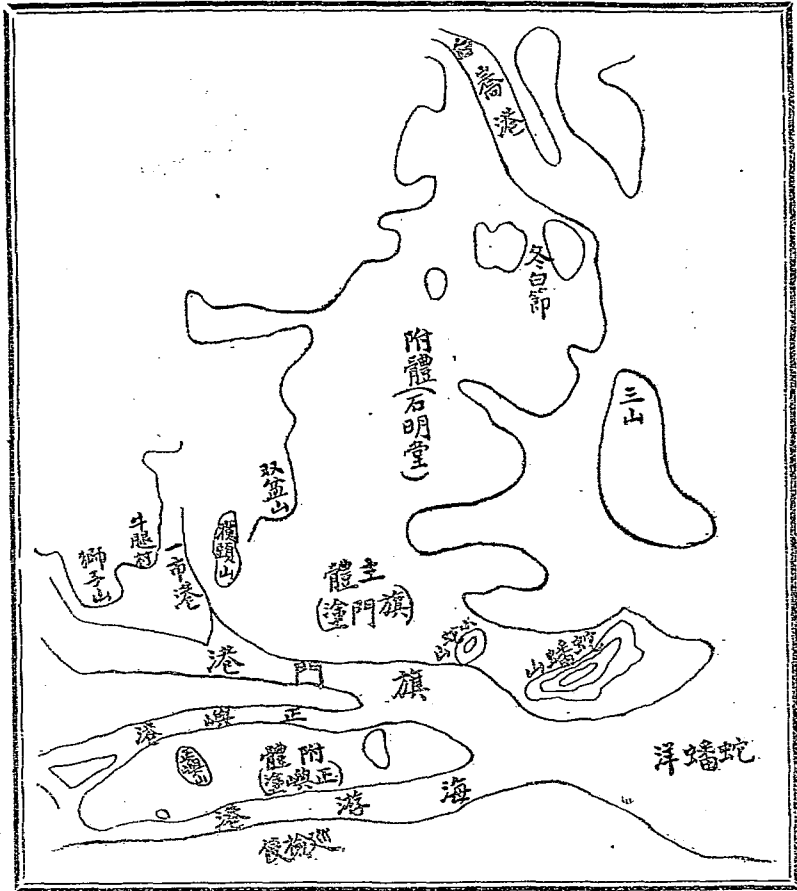
### 一 經營農墾

甲 設農墾公司 三門灣旗門港塗。爲農墾之主體。石明塘、正興塘、爲農墾之附體。本公司以該塗原墾地戶。集股合作。由公司經營築塘墾荒。其資本以原墾地戶地畝之多寡。按畝收股爲初步建築農墾區域之基礎。俟該塘築成。或招徠華僑投資

。作移民經營農墾之區。或租於佃農。種作各種農作物。使資方與勞方平均獲益。如是耕者有其田。資方收其利。則三門灣勞力過剩問題。自然解決矣。一俟農民萃繁盛。則在蛇蟠島附近。立爲市場。商業之興。可以預卜。數十年之後。執三門灣之牛耳者。亦未可量也。惟是項建築費。達一百萬元。每年出息可獲二百萬元。民國八年華僑歸國。呈請政府闢爲農場。政府特許該處爲華僑自治模範農區。惜未實現。

乙 建築堤塘 旗門荒塗。南高而北低。由南岸瀾頭山脚之礁頭山嘴。東至蛇蟠島之佃頭。築一南堤。北岸由下洋山脚。東至蛇蟠島之市門。築一北堤。約計荒塗四萬畝。又西自獅子山脚。東至一市港口。築一絕港堤。引一市港之水。爲該塗內之農民飲料。及灌溉之用。約計荒塗九千畝。倘三堤築成。農民即可立足墾植。故定該區爲農墾之主體。餘如正嶼塗、合正嶼舊塘、花鼓幔舊塘、以蓮埠、燕窩、二塘、合稱正嶼塘。查該舊塘冲塌有年。業戶無力修築。惟地形較高。現該區有定爲飛機場之說。約計荒塗一萬三千畝。爲農墾較易着手之區。又如石明塘塗地極低下。建築較難。該塗須等王體墾植後。則潮泥冲積。地質漸固。而建築自易矣。約得良

圖體附及體正壑農劃計二第



田二萬餘畝。此爲最後墾植之農區也。上列一主體。二附體。先後開闢農區。尤須分別濬治河道。設閘防潮以免水旱。

丙 農事試驗場 旗門港塗建築後。設立農事試驗場。以謀農事之發展。如鬆土壤。選種子。施肥料。除害蟲。稻種二熟之改善。種種方法。日臻完備。擬建築費爲五萬元。

丁 農產品市場 農民胼手胝足。終歲勤勞。汗血造成之農產品。往往可由農民手裏爲商人所攫取。今爲農民根本着想。設農產品市場。于三門山麓。凡農產品一一陳列其中。由農民直接出售。是農民不患其穀賤傷農。特患其力不出于身也。擬建築費五萬元。

二 經營漁業 設漁業公司於昌盛塘。我國沿海捕魚。向用古法。以致日就式微。遠不及各國之發達。三門灣附地洋面。致被日人用新捕魚方法。壟斷東海上之漁業。良可概也。查三門灣爲產魚之區。黃魚鱈魚。帶魚之產量。較勝他處。

先總理定爲第九漁業港。良有以也。現定田灣山設立捕魚場。先購漁輪四艘。逐漸擴充至于十艘。共費五十萬元。並在公司內設水產講習所。俾經營漁業者。藉資學習。如是經

營。每年能收漁利一百萬元。

〔附註〕三門灣漁業利源之鉅。事屬驚人。據爪哇全島在千九百十一年海關報告。計暹羅魚進口有九百七十五萬四千二百十二盾。若照現在人口增加計算。其數斷不止此。假使三門灣魚產製銷爪哇一埠。爲數已鉅。尙有南洋羣島。均爲銷魚之區哉。果能達到目的。其利豈可勝言。

三、精製細鹽 設製鹽廠于花嶼塘一帶。查該灣居民。以煮鹽爲業者。約二千五百餘家。每年產鹽二千萬担。鹽質潔白。暢銷頗廣。前年西湖博覽會甚贊許之。今擬建築費五十萬。設廠多所。以科學新法。機製鹽精。由三義路運銷內地。取拾倍之利。由海輪暢銷國外。以塞漏卮。每年能收餘利一百萬元。誠裕國利民之大計也。

〔附註〕三門灣製鹽。不外晒煮二種。配以廉值柴火。故鹽利甚厚。而業漁者又以廉價之鹽。醃成魚鯊。暢銷遐邇。更藉鹽電製造漂白粉。專銷上海一埠。年得四十萬。故鹽實爲三門灣主要出產也。

#### 四 設製電廠

甲 電報 本埠貢山面水。利用沙柳新嶺之瀑布。瀉水馬力。製水電廠。取其電力

設電報局。展綫聯絡各處。由政府設立以利商業。

乙 電燈 由本埠設電燈廠。供市民需要。擬建設費十五萬元。

丙 電話 由本埠設立電話局。其材料暫由本埠創辦。並設長途電話。以利交通。擬建築費五萬元。

五 設立工廠 工廠之設立。先以製作農產品爲要。擬設工廠二三處。每處容五百人。如是逐步添設。則移民就業。並駕齊驅。如能稍事辛勤。則衣食住行。不患無着。每廠資本規定五萬元。

甲 油廠 如柏子、茶子、可用水電力製油。所得油斤。遠勝土法。價廉銷廣。得利甚豐。

乙 製造水菓漿廠 採取本埠各山菓子。可製菓子露。及菓漿。又爲製汽水水之原料。均能銷于國外。

丙 麥粉廠漂白粉廠 汲收內地之大小麥。利用水電力及鹽。可製麥粉。或漂白粉。其利甚厚。

丁 玻璃廠 取三門灣之弗石及玻璃沙。製玻璃及玻璃器具。抵制舶貨。以挽利權。

戊 紗廠 由農墾區購買棉花。招工製造。既可開發富源。又能實行提創國貨。

己 罐頭公司 以本地廉價物品。裝製罐頭。輸銷外埠。其利自豐。

庚 製冰廠 製冰以藏食物。不至腐爛。意致善也。本埠漁業甚盛。故對於製冰。尤宜從速創辦。

辛 草帽廠 先在農區種草。供製草帽原料。其事甚便。其利亦厚。如十九年台屬災區。取呂宋草編作草帽。運銷國外。達四百萬元。而台屬災民。藉以維持生計者不少。其先例也。

壬 製麻廠 本埠山肥。植麻甚宜。設製麻廠造線。以資結網織布之用。利大而益多。瓷器廠 取西洞山白泥。由廠製為瓷器。質美價廉。其利頗厚。

癸 石灰廠 本埠所出之蜆灰。銷用甚溥。更能利用多量石灰岩。燒為石灰。用宏利廣。

癸 製皮廠 取野獸牛羊等皮革。設廠置為紅皮。利溥而用宏。更可為畜牧場產物之尾閩。

癸 碾米廠 設廠碾石。以代手工。而裕民食。

六 造林場 由天台山：脉東行。繞三門灣南西北三面。山土厚肥。本埠之南。為湫

水山。蔓延六十餘里。一望荒山。無人培養。即北之蓋蒼木峯筆架獅子諸山。亦莫不然。若能按步造林。五六年後材木不可勝用矣。擬建設費五萬元。經六七年有百萬元之收益。其利之大。豈可言宣。

七 畜牧場 耕牛爲農墾必需。現三門灣內地多養牛耕田。秋冬放諸山上。生育不勞人力。惜未知畜牧之利耳。故宜設畜牧場。以養牛牧羊飼鷄餵豬等。本輕利重事業。以養牛論。除耕田外。可取牛乳製乳油、乳烙、牛乳餅、及濃汁牛乳。其肉可製罐頭食品。其角與皮可製器具。其油可供工業上之原料。況此項出品。概可暢銷國外。即其他畜牧。利亦甚溥。擬先在湫水山。設一畜牧場。其資本定十萬。年利在二十萬元以上。

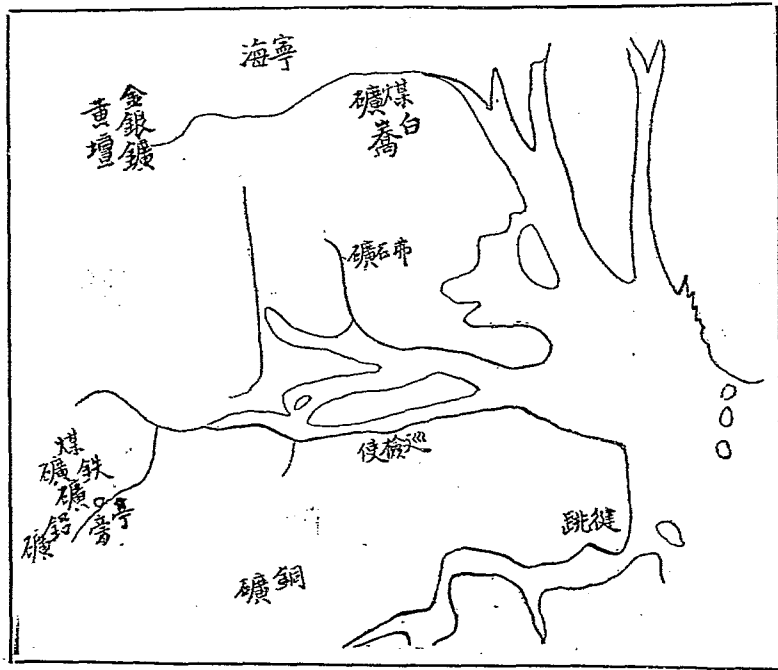
八 苗圃 三門灣三面皆山。如蓋蒼、獅子、木峯、筆架、馬鞍、湫水、及龍山。諸山土質肥厚。凡外國所有樹木。無不有之。惜培植管理不善。不能產巨大材料。以制泊貨。深爲痛惜。故爲治本計。應設立苗圃。以培養各種樹苗。移植各山。不日成林。不特爲材料之需求。且爲增風景而調氣候雨量。初步擬設苗圃于東孔孫苗、獅子、三山。擬建設費五萬元。

### 第三計劃



- 一 發展礦業 設採銀礦公司 設製鉄廠 設製鉛廠 設練鋼廠 設採煤礦公司
  - 二 發展工業 設採弗石公司 特種礦之採取
  - 三 設造船廠
  - 四 造無線電台及短波浪無線電台
  - 五 添設公路
  - 六 擴張各礦區公路與省道聯接
  - 七 擴張西部公路以通皖贛
  - 八 設機關車客貨車
- 一 發展礦業 三門灣係窮僻海灣。各種礦藏。設非親爲先道。或加意改良開礦技術。不足以資招徠。今先擇其易舉者。分述于后。
- 甲 設採銀礦公司 三門灣之黃壇銀礦。前甯波葉澄衷集資開採。因交通不便作罷。外人覬覦開礦。向民家租山開採。經政府禁止。徒費十萬餘元。十八年十二月。許廷佐等擬具計劃。呈部准予備案在卷。倘能組織公司。俟一二計劃實行。交通自然便

圖區礦劃計三第



利。政府予以贊同。則該礦之開採。甚易事耳。擬工程建設費八十萬元。可得整個鑛權之專利。

### 乙

設製鐵廠 吾國礦務。向因主持乏人。又昧開採真諦。致鮮成效。同人等現擬採用南洋開礦之術。先購新式鍊鐵機。在亭旁鄉。實行開掘礦藏。製爲生鉄熟鉄兩種。以副農工商各業之需要。擬工程建設費五十萬元。

### 丙

設製鉛廠 取亭旁之鉛礦。由廠提鍊成鉛。運銷上海一埠。每年可銷六十萬元。倘擬工程開採費爲二十萬元。每年可獲紅利十二萬元。

### 丁

設鍊鋼廠 在近代工業中爲最重之原質者。厥惟鋼鉄。鋼鉄產于國外者固多。而發現于國內及三門灣各地者。亦復不少。今擬在三門灣設鍊鋼廠。製鍊鋼鉄。上爲國家謀公共利益。下爲農工商開發利益。擬建築費五十萬元。

### 戊

設採煤礦公司 三門灣內之白嶠港上游。黃壇洋靠岸。以及亭旁珠岙等處一帶。富于煤礦。質地純良。雖經一再開採。終以方法未周。交通阻礙中輟。現擬設法重開。所採煤料。不特供給本埠之需。尚可暢銷上海香港各埠。擬採礦費二十萬元。每年可收三十萬元之餘利。

己 設採礮石公司 三門灣之礮石礦。已經開採者。在塗時數處。據化學家化驗。該礦質老而精。可製爲玻璃片及玻璃瓶之用。精者價亦廉。將採爲益利玻璃廠之原料。先在巡檢使埠。設一分廠。添置費爲五萬元。每年由廠製而出口。其利年得二萬五千元。

庚 特種礦之採取 關於特種礦產。如鉄沙、銅礦、石灰、石英、均經發現于就近大萊湫水諸山。一俟調查詳確。則各種礦業。可次第開辦矣。

二 發展工業 我國產業落後。故就形式上觀之。尙未流入階級戰爭之中。大抵所謂工人者。通稱爲苦工。而其生活祇以手爲飯盤。稍投資本。若能成一小工店。予他等以工作者。將必歡迎之。且資本家甚少。苟能移手工業爲機器。則產業之發達。未可限量。故將第二計劃。未進行事業。繼續擴充。

三 造船廠 在實業上求海外營業之發達。須要航行海外之商船隊。及多數沿岸及內地之淺水運船。並須有無數之漁船。然後可敷運輸之用。建造此項商船。擬在蛇盤崇嶼設立造船廠。以吾國廉價之勞工與材料。當比外國造費爲廉。且置造航海商船隊。及丙河淺水船。漁船。并能造一萬噸級海輪。而駛行海外。其資本視一二計劃之盈利。逐步

擴充。庶使將來佔海上必要之企業。擬該廠初步工程建築費爲一百萬元。預卜按年收利五倍。(另詳)

四 造無綫電台。及短波浪無綫電台 該台南達海門。北通寧海。直達鄞縣。西通蘭溪。直接皖贛。至紹興杭州温州上海等。均可相繼推廣。

五 添設公路 由海游鎮南循紹平路。經臨海、黃岩、以達永嘉。北由一市港、經甯海、東門外、接奉化路。可通甯波。再由甯海、經新昌、接杭紹嵗汽車路。直通杭州。

六 擴張各礦區公路與省道接聯 一由亭旁鉄礦鉛礦區。築公路接紹平路線。二由黃壇銀礦煤區築公路。接甯海縣城。

七 擴張西部公路以通皖贛。

八 設機關車客貨車。

三門灣關埠指針

## 三門灣庶政之設施

### 一 歸公者辦理者

- 甲 設三門灣市黨部
- 乙 設三門灣市政府
- 丙 設立三門灣郵局
- 丁 設三門灣電報局
- 戊 設三門灣稅收機關
- 己 設三門灣飛機場

### 二 歸地方公衆團體辦理者

甲 三門公園 在巡檢使山頂。設立公園。以五畝之地建茅亭五座。留餘空地。廣藝花木。遊客登山遠眺。左顧陶頭蛇蟠。右盼正峙筆架三峯屏障于前。七礁虎伏于後。海游旗門一市諸港。宛在目前。誠三門灣名勝之區。足供遊人聘懷遊目也。其建設費之寡多。視來日情形計劃之。

乙 學校 先將叢桂小學加以釐正。添置書籍。延請良師。以資造就人才。使兒童深得樂育。以恆業之心。發展三民智能。庶日臻美備也。

設水產學校。爲研究水產初步。擬在漁業公司。設所講習。以期速成後。改水產學校。以資深造。

丙 醫院 設醫院于巡檢使山。擬建設費三萬元。暫聘義務醫生。主任其事。其常年經費。另行募集以興善舉。

丁 商團救火會 商人雲集。人事頻繁。擬舉辦商團。以補官廳之不足。而市房廠舍林立。於火警一層。不能不加以相當之防禦。是救火會之設立。又不能視爲緩圖也。



## 三門灣方輿志要

一 輿圖 詳浙江陸軍測量海圖。及稅署海圖浙江省公路圖。

二 疆界 三門灣包甯、象、南、臨、四縣地面。東至檀頭山。南至魚山。西至海游鎮。北至甯海石牆頭。自象山之昌石鎮至臨海芙蓉鎮止。主體巡檢使埠。屬甯海南鄉。石浦則象山縣治。灣口南田。今又立南田縣治矣。

三 形勢 三門灣包四縣地。而北西南三面環山。東南列島屏幃。形如匏口。由海中瞭望。儼若三門。此命名所由起也。外有大佛島。其形如神。內有五峙門。灣內可容一千噸級至一萬噸級巨輪。且可避東海颶風焉。

四 區劃 健跳 尖坑 小莆 西洞 花嶼 正嶼 陶頭 蛇盤 沙柳 旗門 長街  
古渡 大湖 岳井 石浦 海游 寶香 圓裏 花橋 桃渚 小清 南田 晏站  
牛腿村 東畚 黃泥洞 崇嶼 爛頭 舜岩 小莆市 長灣 茶院 白嶠 胡陳

五 地利 土地肥沃。宜種稻及棉豆等品。低者可種蘆草。鹹青。防海則有明築長堤及陡門。陌道則自巡檢使城麓。至小莆西洞二村有三丈闊大道。河渠能蓄潏水山之水

## 六

。再引山水灌溉田畝。抗旱不災。

物產 物產以魚鹽爲大宗。三門灣港內。有大小漁船七百四十五號。按春秋兩季。能收益四十四萬七千元。沿港煮鹽爲業者。二千三百餘家。每年產鹽七百五十萬担。他如動物則有黃魚、時魚、帶魚、鱈魚、鯽魚、及他種魚類。其他獸皮、牛、羊、鷄、鴨、鵝、青蟹、稻蟹、海蝦、黃膳、海頭、鯖子、花蚶、圓蛤利、蜆、烏賊、稷子。及牧畜所獲肉蛋皮毛骨之類。植物則松柴、松板、雜板船料、靛青、茶葉、烟葉、罌粟、蕃芋、紅米、白米、糯米、粟菽、藥材、棉花、黃豆、竹筍、花生、竹木、料、生漆、桐油、菜油、麻油、荳油、柏油、大麥、小麥、尤米、御米、包粟、草子、芋蔞、茄絲、茄粉、青豆、赤豆、綠豆、白菜、鹹菜、魁粟、橘、柚、楊梅、枇杷、芝麻、蔞草、薑、葱、大蒜、芫油、棕櫚、苧麻、絡麻、竹木、材、桃、李、梨、櫻桃、等。礦物則有銀鑛。鉛、鐵、鎳、錒、錳、紫石、青石、紅石、白石、弗石、煤、白泥、石灰石、之類。此外則泗州之竹。質美價廉。西洞之松。高達七丈。並有徑闊七尺古樟。至垂隄楊柳。滿目皆是。故三門灣一年之耕。有三年之食。每區均辦積穀。卽逢大荒。不告糴。惟該灣旣以漁鹽農產爲大宗。

故亦有少量雜品之輸入。如自來火、肥皂、火油、肥田粉、白蠟、菸末、藥材、石膏、白糖、赤糖、瓜子、麵粉、高粱、膠、麵、金菜、木耳、胡桃、桂圓、荔枝、紅棗、黑棗、布疋、粗磁、顏料、洋錠、硫化元、陶器、水泥、燈草、剪口鉄、細鉄、細玻璃、紙料、書籍、等類。

七 戶口 全灣計七萬三千戶。三十餘萬人。

八 氣候 氣候溫和。冬較上海煖十度。夏較上海涼十度。雖至嚴冬。地不結冰積雪。諺所謂「三日經霜煖如湯」也。

九 風俗 民族儉樸。教育幼稚。男多蓄髮。女多纏足。一逢漁汛鹽市。則人多事雜。每易滋事藉端。年來災禍頻仍。時患雀符竊起。訟獄不興。甘受鄉曲武斷。煙酒之風未除。工廠之業不振。如不化莠爲良。以工代賑。則來日大難。未知伊于胡底也。

十 名勝及古跡 古跡則巡檢使山。古城關門四座。台隍尙存。亦爲唐代南北會防之所。明設巡檢司。防倭寇。城內有城隍廟。社稷祠。泰伯廟。更有唐建墩煌明萬曆所鑿石塢。及現改叢桂學校之文昌閣。現駐軍警之司署。及防營。題有此路通東京之

滿山石碑。名勝則沙柳瀑布。瀉水極盛。小莆瀑布。則由峯巒疊翠中瀉出。秀麗可愛。景緻絕佳。復有古石梁疊石如環。泉流急湍。惜不辯其建築年代矣。

十一

關隘 巡檢使東隅。有砲位瞭望台。旗門港可駐海軍。五峙門爲天然要塞。明兵部左侍郎駐兵于此。江海關造燈塔于三門灣口外之魚山上。卽海圖所謂黑山也。邑民任氏筱和筱甫。復造燈塔于東門。卽漢書地理志所謂天門山也。前年許廷佐造磨盤燈塔于附近。較吳淞炮台燈塔式樣稍大。嗣後航行三門灣者。可以燈塔爲準矣。

中華民國二十年八月 日初版

# 板 權 所 有

調 查 黃 巖 方 有 度

編 者 義 烏 王 鍾 萃

印 發 三 門 灣 關 埠 辦 事 處

處址上海百老匯路七十四號

地址 麥根路七二五號

印 刷 者 明 星 印 刷 廠

電話 三五九九·五號

55  
101084

(1)

