

身 噤 肚 寸 白

瘡 痛 經 驗 全 方



卷之五 目錄

瘡瘍經驗全書目錄

第五卷

炮製法

附子不可輕用

總論病家大畧

醫家切戒

七診

玄門脈訣圖

左手右手圖說

脈息節要

七表八裏

四時平脈

明當藏之病

從肝腎起凡五類

五臟相入

腑臟正面圖說

腎背而圖

肺以下左側說

肺以下右側說圖二

噤氣與心相連圖說

氣海膈膜圖說

肚窠系圖說

開門水殺圖說

右腎命門圖說

寸白答五節

逐日人神不宜針灸凡十五疑

生和尅

五善

七惡

死

訣病生死

寒熱內外

證死

五臟死

五體敗

五體死

五色死

五聲死

五不稱脉

五竭

五傷死

急治餘症法

坐卧宴息法

安慰去後法

煎藥法

服藥治法

服藥有法

藏指膿水紙法

自保護法

用藥加減法

割取腐肉法

蜜導法

膽導法

禁忌食物

蠱症方

又方

十腫

小便不通

又方

久痢

神效肚痛丸

噤口痢

烏金散

治婦人多年積塊

又紫金丹

又勝金散

黃病吃茶

肺毒面生瘡

哮喘咳嗽

小靈丹

濕氣風癱

腦漏

又方

噎食

哮喘

小腸疝氣

面上小節

鼻而瀉

漏孔不合

婦人白帶

噤

白淋

心痛

肚作疼

經脈不調

足麻

寸白

目疾

耳聾

心疼

治肚痛

又方

風牙

白帶

口臭

魚口瘡

產

乏乳

婦人血崩

老幼久嗽

男白淋

頭疼

腰疼

老人遺尿

火丹

脚根裂

小兒遺尿

諸骨

兩眼腫

頭風六月畏寒

風痛數年

食肉生中毒

去牙

牛肉皮毒

鳥獸肉中毒

菓中毒

蟹毒

花椒氣閉

水銀入耳

婦心痛數年

冷氣吐白沫

嘈雜吐清水

翻胃

病後身黃

九腫心痛

腰痛

赤鼻

乾嘔

胃反嘔吐

噦逆

腰出難伸

心痛

吞針

吞錢

頭腫

中惡卒死

婦人膝冷

婦人足下強硬

兒尿不禁

婦新久腹痛

催生

兒枕

小便血

水瀉

噤口痢

九竅出血

牙冷痛

肚痛丸

小便出大便

過忍小便胞轉

寸白蟲

五絕死

又方

自溢

又法

溺水死

又方四

木石壓死

又方二

中惡客忤

又方

夏月途中熱死

中河鮑毒

六畜肉毒

巴豆毒

誤入桐油

虎傷

蛇傷

又方二

絞腸沙

又方

痰喘

咳嗽

嘔噎

吐血

又方

鼻中出血

消渴

黃疸黑疽

小便不通

又方三

大便不通

瀉痢

赤白痢

諸疴

明目

赤眼

又方

蠅入耳

蟻入耳

蜈蚣入耳

牙疼

哮喘

水蠱

無故尿血

蜘蛛咬

腹滿

喘化

反胃

癆病

麥斗金接骨

又方

折傷

刀傷

又方

蚊咬

又方

風犬咬

又方

治查鼻

又方

疝氣

又方

小腸氣

又方

解諸般毒

骨哽

又方

鷄魚骨哽

又方

耳脹痛

身上出蟲

火盪

又方

酒醉氣絕

刀傷

耳孔出膿

格陽經驗全書卷之五

宋燕山寶漢卿輯著

天都洪瞻巖
桐川陳友恭
全校

炮製法

人參 去蘆上蒸

黃芪 去根或鹽炒拌或蜜炙

茯苓 去粗皮赤白二鍾隨症用

川芎 大者撫芎小者又有種西芎傷寒科可用餘不可用

白芍藥 或生用或白炒或酒炒

白朮 去梗微炒

淮熟地 酒洗同上

半夏 滾湯泡浸去皮再甞薑汁浸或菜油拌炒大能豁痰

白朮 米泔浸炒瀉用陲壁土炒

甘草 或生或炒細小者能治小便

當歸 酒洗

赤芍藥

淮生地 酒洗不犯鐵器

升麻 去

乾葛 剉片取末白者佳

白山藥 微炒

荆芥 去梗取穗

獨活 去蘆

黃芩 去蘆水煮二滾上部用酒拌炒

桔梗 去蘆頭炒

玄參 去老根

蒼朮 米泔浸後用鹽拌炒茅山者佳

紫蘇 葉梗紅色者佳

硬柴胡 去蘆

麥門冬 水洗去心

藿香 水浸去泥土味香者真

防風 去蘆

羌活 去泥土并

薄荷 去梗

條芩 酒煮堅實者是胎前用

天花粉 白色者佳去油色

白芷 水洗不宜見火

厚朴 紫實者佳姜汁拌炒

前胡 去蘆

軟柴胡 去蘆水洗

天門冬 水洗去心

杏仁 易泡去皮尖並雙仁不用

桃仁 去皮尖並雙仁

黃連 去苗或用酒或用薑汁拌炒

黃栢 去粗皮鹽酒拌炒黑色

知母 去毛鹽酒拌炒

山梔 去殼薑汁拌炒大者名伏日不用

猪苓 去砂石醋拌炒

澤泄 炒

五味子 去梗搥碎

吳茱萸 鹽水煮三四滾取出晒乾再炒去梗

山茱萸 去核

枳實 同麩皮炒

枳殼 去穰同麩皮炒

烏藥 不見火

青皮 同麩皮炒

秦朮 洗去泥土酒拌晒

官桂 味膿肉厚者名肉桂形薄味淡者名薄桂能行經絡

陳皮 去白即橘紅

續斷 去蘆

桑寄生 忌火

鼠粘子 半旁子炒研用

龍膽草 酒拌炒須洗去泥土

紫蘇子 去泥土微炒研末

麻黃 滾湯內去未

貝母 去心

金銀花

白茯苓 去刺炒

牡丹皮 水洗去梗骨

阿膠 蛤粉炒或生用

茵陳 去梗不宜見火

牛膝 去老梗酒洗

檳榔 微炒

玄胡索 微炒

蔓荊子 炒

南星 白礬皂莢同煮

連翹 去梗碾

瞿麥

紅花

地骨皮 去梗水洗

百合 水洗

紫苑 去根

杜仲 去粗皮鹽酒拌炒斷絲

大腹皮 黑荳汁煮晒乾再炒

香附 炒黃或用童便醋鹽水浸任

辛夷 去蒂

葡萄子 炒碾碎

江子 去殼去油即巴豆

木鱉子 去殼

皂莢 去絲筋

砂仁 微炒研末

肉果 糯米粉梗團包火內煨熟麵亦可判片紙包打出油用

天麻子 去殼

冷飯糰 米泔洗末槌碎之忌鐵白者佳紅色者能殺人

草餅

神麵 炒黃色

蒲黃 炒或生用

地鈴 去筋膜

乾薑 或碾或煨灰用

皂角刺 酒拌炒

豬牙皂角 炙

木香 不見火

苦參 酒拌炒

山查 研碎炒磨末去子

麥芽 炒

白扁豆

滑石 煨末水飛

寒水石 或生用或煨

遠志 甘草水浸去骨

藁本 去蘆不見火

赤根 卽麻子與根 止汗

三稜 醋拌炒

附子 炮

白芍

薤白 洗忌茶

辛夷 去蒂

香薷

大黃 或生或酒煨或蜜水酒煎

車前子 炒

細辛 不見火

石解 去頭上酒浸一宿曬乾

天麻 明亮者佳

蓬朮 醋拌曬炒

白芨 川廣者佳

何首烏

牽牛子 去皮取末

薑黃

槐花炒

五加皮 酒拌炒

淡竹茹 淡竹先刮去青用第二層

益智 甘菊 眼科用酒拌晒

射干 薏苡仁 炒

木瓜 紅色者佳 瓜蒌仁 去殼

地榆 水布揩一 牡礪 火煨童便浸再煨

川烏 炮 萹蒲 九節者佳

蠟脫 水洗去土 疑冬花 去梗

茴香 忌火 麻子 研

酸棗仁 去殼取仁微炒 茯神 去皮木

牛膠 或生用或熬皮炒

丁香 大者為母丁香去蒂

海桐皮 不見火

甘菊 眼科用酒拌晒

薏苡仁 炒

瓜蒌仁 去殼

牡礪 火煨童便浸再煨

萹蒲 九節者佳

疑冬花 去梗

麻子 研

茯神 去皮木

白蘇皮 去梗

川槿皮 去粗皮

桑白皮 去黃皮炒或蜜炙

甜瓜子 微炒服中癰不可缺

枇杷葉 布揩去毛薑汁拌炒

艾葉 去梗

玄明粉 即皮硝冬天兩白菊煮三四沸取出傾入缸內夜露
早晨取明亮者另入一器風化用其汁再如前取之

芥菜子 晒乾碾

鳳仙子 微火炒

黃蜀葵子 微炒

馬鞭草 去老根

稀莖草 去梗

鹿角 火煨

麝香 不宜見火藥店上多將泥
及荔枝核炙焦研末和之

犀角 鎊或用水磨

冰片 客商多有番硝和之火上
燒火起是硝香者片也

羚羊角 鎊

雄黃 夾石者不宜用

硫黃 青色者不宜用

牛黃 口中苦後香甜者真

珍珠 大豆腐者一伏時

輕粉明亮輕浮者真

絨灰有羊絨大紅絨煨灰搽藥

雞內金即雞肫內黃皮焙乾研末或煨灰存性用

龍粉即面粉

厘子去殼取肉

沒藥

孩兒茶

菜荳粉微火焙乾水飛搽藥肉

靛靛散者佳成糰者有石灰利

穿山甲灰火內泡

海藻水洗去泥土用烏荳蒸一時可用

五倍去內雖窠

人中白煨

白礬或生或火煨

樟水

乳香窠葉上慢火炙黃同滑石研方細今有假者似之

血竭香紅色者真腥氣者假

蟾酥

用辰砂水飛

膽礬

昆布水洗去沙土圍藥中用醋煮加生薑汁

續隨子去殼去油

琥珀 拾得芥者真

金箔 多有假者

蛤粉 紫口蛤蚧煨灰研末

龍骨 火煨

鑿甲 或煨或醋炙

花蕊石 火煨醋淬

下皮 不見火

橘核

澤蘭

谷精草

天竺黃 今有假者以化過人骨代之

銅青 火上微煨

赤石脂 粘唇者佳

礪砂 去石即撓砂

海螵蛸 去塵土

龜甲 童便浸七日長流水洗淨醋煨酥潤之

象皮 剉片火炙

橘葉 洗淨煎碎

皂莢子

旋覆花 去蒂

細茶 去梗

蘆薈 水中兩塊一移近者真

草決明

冬青子 飲上蒸

紫花地丁

附子不可輕用

石決明

白沙參

附子味辛甘氣溫大熱有大毒製法以童便煮而浸之再用文武火以烈其毒且可助下行之力入鹽尤捷此佐使之藥通行諸經其性善走而不守浮中沉無所不至陽中之陽故行而不止用之得宜有奪旗斬將之功用之不宜有殺身殞命之禍每入參一錢為君止可下附子一二分為使再加甘草以解其毒內外之症遇嚴寒時候瘡口沉塌四肢厥冷寒濕疼痛踈癢拘攣膝痛不能行步腰脊風寒伏陰傷寒方可下附子不審陰陽虛實一槩用之使人

服後火鬱中焦氣鬱下焦咆哮急頃刻而斃凡用附子者豈可不細審乎

解附子毒令多汲新水連飲數碗遂大嘔洩方解其毒此又不可不知也

但醫術淵奧皆臻要妙之門方法宏深盡藏幽微之理噫余非敢誇言立論但志在養生心存濟物况子幼家貧若此書秘於一家則公人之念泯矣遂校正之增衍以待來學

總論病家大畧

夫人之身配天地陰陽善攝生者須飲食有節起居有常不妄作勞形與神俱則榮衛周流六淫無自而入何病之有不善攝生者以酒爲漿以妄爲常起居不謹飲食失節形氣損傷六淫之邪相侵

則醫藥之道作矣故莊子有養生主一篇蓋心爲五身君主之官神
明出焉養生者所以養此心也修心養性之術旣不能習於未病
之先調攝保養之功又不能察於已病之際夫旣病矣要須安常
處順視富貴如浮雲恬澹心志怡養精神不妄想不遷怒不作勞
卽有勿藥之喜若心猿意馬戚戚於功名孜孜於貨利瑣瑣煩惱
汲汲榮辱病已在身心不在病或勞心或勞力而君主之官昧焉
五神失位六賊內戕欲病之愈也得乎清真子曰大凡人臥病卽
於胸前寫一死字則百般思慮俱息此心便得安靜勝如服藥此
真無上妙方也是故醫書云惟富貴之人從生至長無敢逆其意
及其病也將平時所畜醫書看得一二便要誇言立論考訂醫人
以是爲非以非爲是倔强爭論不知病之淺深脉之虛實藥之寒

溫若遇諛諛貪利之輩心先自歎拱手聽命惟言是從不敢折論
妄投藥劑輕用針刀日久傳變遂致病者勢益危篤雖區散復生
不能治矣乃若直道醫人精思病源酌古准今冀一藥而愈以奏
回生之功苟不見聽則飄然而去肯徇情哉又有病者不肯服藥
煎成傾於地徒爲虛語應答反言醫之無功及至斃也真情發露
與醫何干故東坡先生有曰吾平生求醫已於平時默驗其工拙
至於有疾必先盡君以所患而後使之診視使醫者了然知厥病
之所從來庶病証先定於心而脉之疑似不能惑也故雖遇中醫
療疾亦能常愈吾求疾愈而已豈以困醫爲事哉斯言真警述濟
世之箴規也近世以來多隱所患而試驗醫之能否醫亦不屑下
問挾已之長而治其病從前至後其誤益多乘與病何尤實病家

自誤之也故龍虎經云鍊得陰陽元氣足始知成立自虛無黃庭
經云修真之士窮造化之原知升降之路安神定息一念不生湛
然無欲其氣週流自然造化老子曰綿綿若存用之不勤太素曰
出入廢則神機化滅升降息則氣立孤危因世人不知返本窮原
之道故聖人指性命之根令人藏神聚氣還返往來歸根復命也
故人之生也賦性於天養性於地百年之身從此可保內外之証
何由而生岐伯曰恬憺虛無病安從來一有拂鬱諸病生焉正謂
此也養生之士宜詳察之並附六不治於後

驕恣不論平理一不治

輕命重財二不治

衣食不週三不治

陰陽並藏氣不足四不治

形瘦不能服藥五不治

信巫不信醫六不治

醫家切戒

聖人繼天立極憫黎元之疾辨察百藥以治百病由是有方書之學而醫道興焉上醫治國中醫治人下醫治病經曰不治已病治未病不治已亂治未亂此治國治人之道盡之矣其下醫治病殆猶良將之用兵也量敵而後進慮勝而後會察色觀形便知臟腑之疾臨機應變務度緩急之宜古今不同世俗亦異若執古方以治今病猶折舊屋以接新屋不經匠手不可適於用矣况醫司人命任大責重不可輕易臨病之際兢兢業業心到眼到手到因病立方因方用藥視人之疾猶己之疾不別其貴賤親疎推廣天地好生之德貧則施惠富無苟取推誠拯救務俾此業爲仁術勿以盜跖劫入於道路夫盜亦人也爲貪心所使遂致汚名喪命醫乃九

流中之高術人稱曰醫師豈可使下同於盜哉近世有初學之輩
不讀內經百家群書輒就行醫開肆不讀本草焉知藥性專泥藥
性決不識病假饒識病未必得法識病用藥工中之甲能窮素問
病受何氣便知用藥當服何劑苟圖富貴一遇病家卽出大言警
嚇生死噫渠旣病矣生死未可卜也所仰望者在醫人耳若果可
治務要盡心日夜思所以愈之苟不可治亦更精思思之不可遂
以不可治告之使彼早備送終之具免其倉卒失禮以致終天之
恨若懷利心進退惑亂謂之行醫可乎近觀博奕好飲者流連勝
負不知病家之急焚財肥家者較計豐嗇遂忘濟世之心莊子曰
盜賊亦有仁義禮智信今人乘急取財尤甚於盜賊矣是可忍也
孰不可忍也國語云無德而福隆猶無基而厚墉也壞無日矣魏

子云薄冰當白日聚毛遇烈火所以喻今之祖父聚斂而子孫輕廢之謂也理窟言採金於千仞之山而人不顧其覆壓之禍者利於金也求珠於不測之淵而人不顧其沉溺之患者利於珠也此乃貪夫所徇醫以活人爲業豈可徇利乎人而無恒不可以作巫醫巫所以禱鬼神干係雖輕然不誠則鬼神難格巫固非可倫於醫巫尚不可不盡誠况醫司人命其可視之如戲而不恒其德乎有陰德者天必報之苟望報而爲算亦非仁人君子之用心矣余賴祖父之業勉承斯業然濟人利物之心竊有志焉每以不學爲耻恐蹈夫孤陋寡聞之域斯則余之日兢兢焉者也子性甚粗子言甚倨素多取戾於人荷高明君子同道之老俯念蠢直不我咎也

醫家七診

一 靜其心 存其神也

二 忘外意 無思慮也

三 均呼吸 定其氣也

四 輕指於皮膚之間探其腑脉 浮也

五 微重指於肌肉之間取其胃氣 中也

六 沉指於骨上以取其臟脉 沉也

七 察病人脉息數來也

立相二千七百五十息是陰二千七百五
十一息是陽呼為陽吸為陰也榮衛相隨各
行二十五度二千七百五十周於身漏水
下百刻凡人一晝一夜一萬三千五百息

扁鵲云人受天地之中以生所謂沖氣也
其天五之氣始自中原播於諸脈

呼三焦經手以陽起於小指大指之端循手
為表腕至目兌骨子時注膽

陽膽經是少陽起於目兌骨入大指岐骨肉
而出於端丑時注肝

應肝經是厥陰起於大指聚毛之際上循足
天附上廉入肺中寅時注肺

肺經手大陰起於中焦中絡大腸其支者
從腕後直出次指內廉出其端卯時注大

呼腸出大腸經手陽明起於大指次指之端內側
心循指上連其支者循缺盆上項貫頰入下

與齒中上挾鼻乳辰時注胃

言胃經是陽明起於鼻頰中下循鼻外入
上齒中其支者入大指間出其端巳時入

絡直訣

吸為陰而應地

吸入腎與肝

脾經足太陽起於大指之端循行內側白之

肉際其支者入胃別上膈午時注心

心經手太陰起於心中入掌內循行指出

其端未時注小腸

小腸經手太陽起於小指之端循掌外側

上腕其支者入耳中別頰上抵鼻目內

皆斜絡於頰申時注膀胱經

膀胱經足太陽起於目內眦上額交顛上

其支者從膊內左右別下循京骨至小指

外側酉時注腎

腎經足少陰起於小指之下斜趣足心其

支者從腎上貫肝膈入肺注胸中戌時注

心包

心包絡經手厥陰起於胸中出屬心包下

膈循小指次指其端亥時注三焦復注

於手太陰肺經上合雞鳴下應潮氣其氣一

與天地同流加一玉則熱減一玉則寒若十

人處百病決死生候此而已

已上十絡配合十二時以決死生學者究心細玩

右手

左手



右寸肺脈
右關脾脈
右尺命脈

寸關尺

寸關尺
寸關尺
寸關尺

寸關尺

左寸心脈
左關肝脈
左尺腎脈

但三焦及大腸小腸
五臟之源氣
治行於陽九焦者有
名無形只主下焦小
腸至足陽明
關主中焦及腰背脊
一寸上寸主上焦頭
皮及毛盡手陽明

臟俞山腑喻道收陰陽之道合於道五臟之氣候是以黃帝論氣之
行著必分勇怯故扁鵲治病忌神明之失守叔和論脈辨性氣之
急緩欲療病人先察其源五臟未虛六腑未竭血脈未亂精神未
散服藥必活然用芳草石藥必察緩和看外証得神者昌失神者
亡外証面塵色脫也脈診得沉細而微難治也

黃帝曰醫家之用功者以專持毒藥不察病之淺深而不問其情則
精神不進志意不治故病不可愈內經所以閉戶塞牖數問其情
夫用大毒之藥若善藥不能取效不得已而用之可也

脈息節要

七表八裏

浮乳滑實弦緊洪乃七表也
微沉緩濇遲伏濡弱八裏也

七表爲陽

象易少陽之數也

浮脈者輕手乃得重手不見脈見諸陽爲表熱諸陰爲表寒浮動在

肌肉之上浮屬陽病在表也

芤脈者浮大軟而按之中央空兩邊實也脈中央空虛芤主熱甚

滑脈者不澁也多與實數相兼爲病熱或滑兼遲者病寒也

實脈者大而長沉浮皆得而數陽熱甚也

弦脈者裏虛而滑端直以長也弦如張弓如琴弦也弦音風

緊脈者不緩也或如轉索或如切繩者緊脈主痛

洪脈者極大而數舉按滿指實熱之極甚也

八裏爲陰象易少陰之數也

微脈者若有若無極細而軟也多兼於遲主於陰寒微沉緩滑遲伏

濡弱見諸陰脈也不可便言爲寒當以標本明之

沉脈者輕手不見重手乃得動在肌肉之下也沉屬陰病在裏

緩脈者縱緩而不緊似遲而小疾也緩而遲為寒緩大而長熱

澹脈者澁而不滑也或如刀刮竹或澁而止住者澁主心痛

遲脈者一息四至已下也氣液虛損故脈遲病寒遲而不能數也

伏脈者脈伏於骨附親沉之甚也伏主水畜於內積飲不散也

濡脈者按之似無而舉指無力也有似微弱主極冷多兼於遲

弱脈者軟虛而無力也弱主虛冷必兼而遲也

四時平脈

春弦 夏洪 一曰數 秋毛 一曰濇 冬石 一曰沉

○第二明當藏之病

其液汗 心風嗜忘 心風寸浮數 心風成癩癩

○從肝腎起

其聲音 心氣痛甚 心氣寸緊 心氣成伏梁

○從脾起

其味苦 心熱狂走 心熱寸焦數 心熱風狂走

○從肝虛肌

其臭焦 心冷死矣 心冷寸沉洄 心冷成痰

真心痛手足冷

其色赤 心虛嗜驚 心虛寸濡弱 心虛成恐懼

右上五般之病除虛不灸餘四種並灸心俞第七椎相去二寸三分量病輕重上至一百下至三壯一七若從起處灸之亦差餘並做此也不須更序 雕與權同立槌七雕第七春之骨也

○從肝起

其液泣

肝風筋脉痠痛

肝風關浮數

肝風癩癧頸筋急

其聲叫

肝氣左脇痛

肝氣關緊強

肝氣風癧氣左脇妨

其味酸

肝熱骨節疼

肝熱關洪盛

肝熱成精目赤骨節煩

其臭死

肝冷不食菜吐水

肝冷關沉細

肝冷有痰飲清風

其色青

肝虛多恐懼

肝虛關耗澹

肝虛恐懼無勞

右前五般病當灸肝俞從大椎下行至第九椎夾椎相去二寸

三分候本藏脈或從餘藏來當灸餘藏還量老少病若重或輕量
事而制之餘虛不灸也

○從肺起

其液涕 肺風皮膚生瘡 肺風寸浮數

肺風鼻塞瘡疥

其聲哭 肺氣成上氣噎膈肝氣寸緊數

肺氣上喘氣膈

其味辛 肺氣成癆嗽病 肺熱寸洪濇

肺熱頭面生疱瘡

其臭腥 肺冷成面墨悲 肺冷寸沉細

肺冷右脇生癰氣

其色白

肺虛饒涕皮痒

肺虛寸芤濡

肺虛鼻中肉結生

右件五般病除虛不灸餘並灸之從大臑下行至第五臑夾相去二寸三分若從餘藏未候當藏脉量老少輕重制之

○從脾起

其液涎

脾風旋重

脾風關浮數

脾風癱緩右邊多重

其聲歌

脾氣皆妨

脾氣關緩實

脾氣皆痛久成瘦病

其味甜

脾熱饒睡

脾熱閉洪數

脾熱成黃亦為三消

其臭香

脾冷吐水

脾冷關細瀉

脾冷風八尺胃痰飲脹滿

其色黃

脾虛來欠

脾虛閉沉托

脾虛心熱嗜饑嘔

右件諸病除虛不灸餘並須灸第十一臑兩邊用四寸半季助盡處卽是隨病輕重而灸之若從餘藏來當候脉而灸之量不妨藥

治

○從腎起

其液唾

腎風旋吐痰

腎風尺浮數

腎風痠攣急

腎氣脇脊疼

腎氣尺浮緊

腎氣背脇疼煩

其味鹹

腎熱骨煩疼

腎熱尺洪數

腎熱陰毒時行

其臭腐

腎冷腰脚疼

腎冷尺沉細

腎冷腰冷痺

其色黑

腎虛頭足痠

腎虛尺浮弱

腎虛多風耳聾

右上諸病除虛不灸餘病灸腎俞大椎下行至第十四椎兩邊相去四寸是兩腎又夾此椎相處七寸八分斜下是外腎俞亦主膀胱俞也不妨藥治之恐不審細仍為圖記之後人背面

第三五臟相人

肝病入心

肝風入心

肝氣入心

肝熱入心

肝冷入心

肝虛入心

右此五般之脉除虛不灸餘並灸之當候之脉從何生灸之即不錯也兼須服藥大段灸之當候之脉穴同上心病人亦准上子不合傳母之逆也病即難差

肺病入心

肺風入心

咳嗽唾血身體戰掉拉拉不安皮膚搔養瘡疥

肺熱入心 胸中病痛取氣短卧不安胸背痠悶不已

肺熱入心 嗽逆吐血皮膚生瘡喘息羸短面赤

肺冷入心 目中多淚悲思不已面自青黑色不常

肺虛人心 悲啼思慕嗜驚怕怖皮膚白色

右此五般病狀除虛不炙量病輕重觀其老少斟酌之不妨服餌

心病入肺

心風入肺 皮膚生瘡白屑白癩翻疥賴肉中結子

心氣入肺 胸背熱悶胸前及背上熱結子

心熱入肺 皮膚熱蒸手足煩悶胃中及口生瘡

心冷入肺 雞皮白膚面無血色尪弱怯懼無色

心虛入肺 啼泣悲哀目中冷淚鼻塞口乾悲思

右五般病除虛不灸其餘並灸當候其脉輕重老少藥性臨時制之

腎病入心

為癩拂然而死輕則眼旋目前生花

腎氣入心

為疰瘕氣動而改變為氣病面黃

腎熱入心

為狂顛之病輕則骨煩名陰毒時行

腎冷入心

手足冷如鐵是名真心痛甚則死

腎虛入心

四體昏昏喜汗出足無力困悶昏昏

右此五般病亦候其脉除虛不灸視老少患狀斟酌不得紊後

心病入腎

心風入腎

脚心熱吸吸無力手足骨節痠疼頭痛

心氣入腎

連臍痠痛兼膀胱及腰脚痠不可忍

心熱入腎

困不知痛處心意燥煩怨不耐痛

心冷入腎

手足冷如鐵痛甚即死名真心痛

心虛入腎

背吸吸耳聾目昏健忘嗜旋無力

右諸病餘並灸之除虛不灸服藥量病老少衰弱斟酌候本俞

俞即庶穴也

脾病入心

嗜嘔吐頭重眼前昏昏往往見黃黃墨花

脾氣入心

背膊妨心中悶悶妨滿不飲食兩脇妨

脾熱入心

饒唾涕目黃疽身熱惡心變吐昏悶

脾冷入心

脾中痰飲時時吐水胃脉脹不欲飲食

脾虛入心 食了旋肌心中徃徃多熱來嗜欠卧

右上諸病除虛不炙餘並任炙是老少衰弱斟酌之不妨藥治

心病入脾

生熱結子在肉中極則成疱瘡癩病

心氣入脾

胃脾中痛自臍上至心難忍則死

心熱入脾

反熱皮膚量極風消渴消中消腎

心冷入脾

飲食不消背膊妨悶胃中細氣

心虛入脾

好嗜卧四體昏昏不知病處無方

右上諸病除虛不炙餘並炙量老少衰弱臨時制之不妨藥制

腎病入脾

腎風入脾

手足戰掉四體不安習習昏困無力

腎氣入脾 腰脚背疼及胸兩脇妨痛甚膈氣

腎熱入脾 饒睡困重不知痛處所在面浮也

腎冷入脾 腰背疼及痺脚氣疼白蟲蛻蟲

腎虛入脾 腰脚無力虛吸吸四體困悶頑痺

右件諸虛不灸餘並任灸但且灸腎俞脾俞自若

肝病入脾

肝風入脾 肉中生結子癩癰疱疔瘡反花等瘡

肝氣入脾 左右脇下妨痛甚則為顆瑰痛矣

肝熱入脾 背脊上熱腫成熱癰極則成膿

肝冷入脾 好吐酸水不欲喫菜及水亦不欲也

肝虛入脾 喜太息來欠浴嗟嘆煩悶擾也

右諸病除虛不灸肝合脾量老少衰弱以意消息脾病入肝無異

腎病入肺

腎風入肺

頭旋鼻塞鼻梁疼頭重脚痠

腎氣入肺

肺胸脊欲得槌嗽逆無氣力

腎熱入肺

皮膚熱痛嗽逆戢掉久差風上氣

腎冷入肺

悲泣涕哭面無血色力微小

腎虛入肺

耳聾塞口乾痠疼腰膝無力

右此五般病除虛不灸餘並灸量其老少衰弱輕重制之

肺病入肝

肺風入肝

嗜臥丁瘡翻花結筋一聚生惡瘡

肺氣入肝

胃脉脹口鼻青色行臥不得

肺熱入肝 骨節癰肉生結子後為瘡也

肺冷入肝 鼻自多水出淚涓涓不絕肉帶青色

肺虛入肝 常驚怖狀似怯入筋中疼痛也

右此五般病除虛不灸餘並灸仍服藥勿使不慎口當使其脉勿使羸心是病輕重而制之腎病入肺無異前也

脾病入肺

脾風入肺 癢嗽生瘡在胸及頭面疥癩等瘡

脾氣入肺 或噎病膈氣上喘瘦病背膊中妨

脾熱入肺 惡腫多患膿血疥癩是也

脾冷入肺 反胃嘔吐胸中疼心饒吐稀唾等

脾虛入肺 皮膚白色搔痒欠嘔等是也

右諸病除虛不灸當候其脈量病輕重從名治之

明臟腑相入

脾病入胃

脾風入胃

脾氣入胃

脾熱入胃

脾冷入胃

脾虛入胃

胃中熱惡心喫飯無味鼻中覺香氣變吐恬水

胃中妨礙喫食即脹滿妨勿食白麵發之

喫水多心熱面目黃久不差成三消之病

胃好吐酸水不飲食心中痛久而成反胃吐也

胃好可憶時時心悶欲食不飲食來欠多

右諸病除虛不灸餘灸四支須灸脾俞差但依病當量之胃

俞第十二脘兩邊二寸三分是也

腎病入膀胱

腎風入膀胱 小便無度 頭旋惡心 眼昏脚痠疼

腎氣入膀胱 膀胱夾臆 及背脊兩脇 妨痛極成結氣

腎熱入膀胱 小便難赤 目精痛皮膚 寒熱頭痛

腎冷入膀胱 遺溺氣腰 痛白蟲蛻帶下

腎虛入膀胱 令人無力 房事不興 腦轉耳鳴

右 上諸病當灸腎俞及膀胱俞 在第十九椎兩邊二寸三分是量

老少衰弱兼治之臨時而制

心病入小腸

腸鳴作聲 或時激痛 小便秘澀 頭項痛

心風入小腸 令人臍下 疝痛赤白 痢不秘澀 難痛 疝音綫

心氣入小腸 令人渴血 熱悶煩痛 腸中如湯不安

心冷入小腸

令人渴水穀不化臍中疝痛不知無計

心虛入小腸

令人神魂狂亂忘見恍惚多語陶擾

右上諸病當灸小腸俞第十七槌兩面二寸二分並灸心俞第五
槌兼治之無妨量老少衰弱臨時治之胃中之病亦相透得病因
種種不同治難執法

肺病入大腸

肺風入大腸

腸中宛轉聞不欲食食即似吐吐清冷水

肺氣入大腸

腸中痛不已成妨悶作聲脹滿不食

肺熱入大腸

令人薰色赤稀無度而不堪近

肺冷入大腸

令人腸中水穀不化名為水痢瀉之

肺虛入大腸

令人面色白胞內枯瘦雞皮有鱗

右諸病當灸大腸俞夾第十六椎兩邊二寸三分亦須服藥

肝病入膽

肝風入膽 常吐黃水瓜甲及面並帶青色項痛

肝氣入膽 膽脹滿在脇下痛並傳脇之痛者也

肝熱入膽 目赤痛嗜驚叫呼面色惡罵無度

肝冷入膽 不欲食菜如吐酸水左脇中第五肋中妨悶

肝虛入膽 嗜怕懼不安饒淚哭泣面色青

右諸病當灸膽俞夾第十椎兩面二寸三分老少衰弱斟酌之病

有風氣相和冷熱相和風冷相和熱風相虛而得也因虛而風執

氣畏轉通入臟腑相葦成久而不醫遂重難差輕而易差便為良

醫有重者而難痊謂之小手此蓋謂自不識病源養之成重非醫

之過也針有一月之功灸有終身之效藥通於六腑丹石通骨大
而言之藥治六腑之病灸治六腑之病五臟主皮筋骨血其方內
有藥重處用藥一件爲治應藥脈流行無非灸道而貫之達者思
矣

腑臟正面圖



大小腸九盤

醫方類聚卷之三十五

三

喉達氣出入管也。○咽吞物爲扼要噎也。

肺金也聽陽降之而入故其治在右。肺體左而用右。

金胎於卯木

汞離生之

心君也居肺之下有膈膜用脊脇護君相。

木胎於酉金

鉛腎生之

肝木也聽陽升之而出故其治在左。肝體右而用左。

膽甲也氣始生十一歲取決於膽。○臙中氣之海三焦心胞絡所

居如天地之尊不係五行。○闡門大小腸會處泌別滲入水腸

也。膀胱爲胞之室津液之府

體左用右爲虎。上接離下接坎中宮爲媒

體右用左爲龍。肺魂肝升。脾者爲血氣之主持

肝魄肺降

魄者精氣之臣佐

魂者精氣之輔弼

心者神精氣之成化

腎者為專意之不移

五瀟 憂喜思恐怒五者其實皆一心也

津脫者大汗

液脫者骨不利

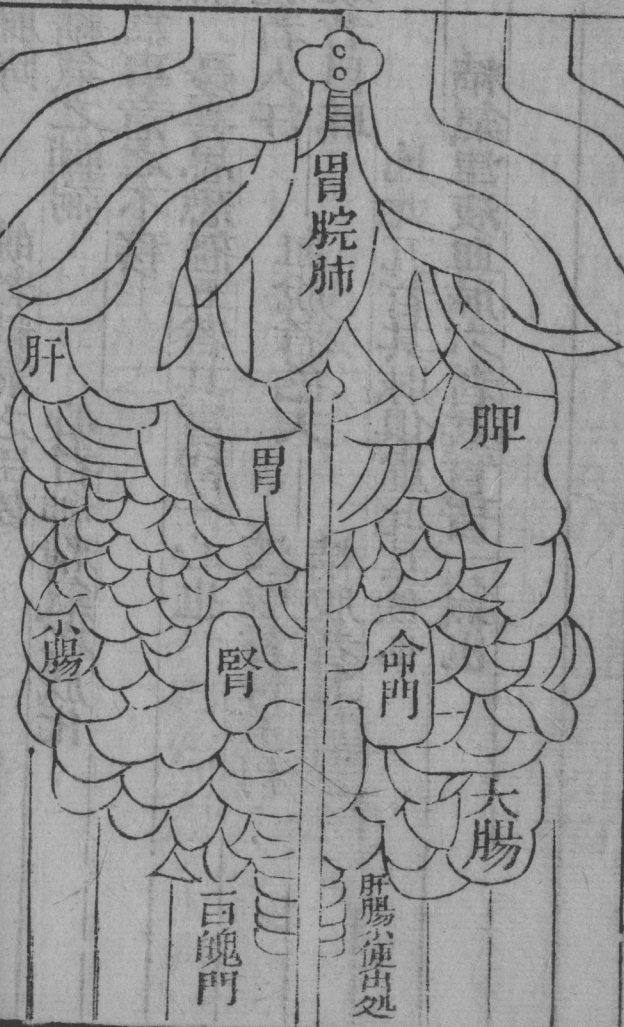
氣脫者目眩

精脫者耳聾

凡此五者其脉俱虛此其候也

精氣津液血脉六者其實皆一氣也

肺臟背面圖



易經

卷之五

二四

肺已下左側可見脾胃之居所



醫易經卷之三

六二五

三

脾已下左側可見脾胃之所居以明水穀之傳受脾居胃上而與胃
膜相連結登小腸之上故胃之上口曰賁門迤引水穀之氣於肺
播於諸脉胃之下口曰幽門傳導水穀之穢於小腸小腸之不至
於闈門然後滓穢之物入於大腸水液之流入於膀胱清濁從斯
而分矣

腎于通下髓脊于系系心見可側右下巳肺



七節之旁中有小心此也

易經念全書

卷之三

黃帝曰七節之傍有小心小心是何狀譜以經正文言之內景云肺下右側心之系系於脊水下通於腎心系有二一則上與肺連一自心入肺兩大葉之間曲折向後並脊膂小絡連通脊髓於腎系通下見於第四圖其系從肺大葉兩間穿後兩脊正當七節間手厥陰心包主樞云脉出於胸中墟云大陵爲心之原婁云手厥陰一陰也一名心主與三焦爲表裏藏象云心下橫膈膜之上豎斜腸膜之下與橫膜相粘黃脂膜者小心也漫脂外筋膜如系與心肺相連者心包絡乃小心在漫處中非有形也

五臟系與心相通圖



黃帝書云七節之傍

乃正視脊骨之前便為傍非兩邊之傍也

中有小心謂神靈之宮也

禁不可針刺刺則刺七節之間正與前相照亦為傍前後左右乃

四傍也黃帝曰心形如未數蓮花上有三毛中有七孔以通天真

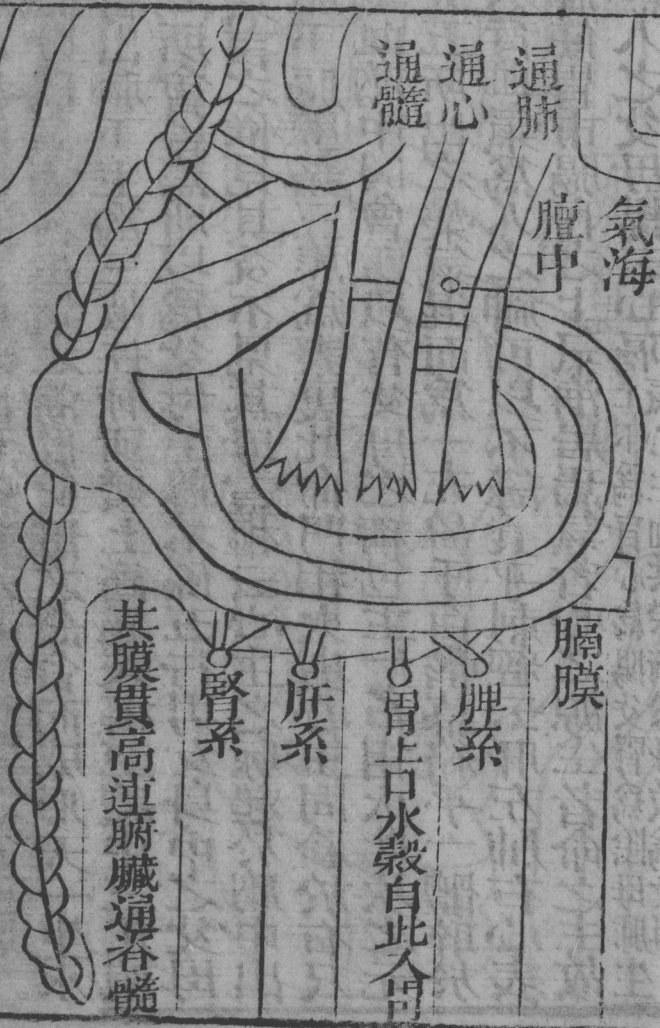
之氣乃神明之宇也歲真通於心心藏血脈之氣為身之君肺為

華蓋心居此之下太素以小心作志心楊上善云脊有三七二十

一節腎在七節之傍腎神曰志五臟之靈皆曰神神之所以任得

名為志者心之神心為手腎為足皆少陰上下一經也

氣海膈膜圖



卷之五

五

六

黃帝曰臙中者臣使之官喜樂出焉臙在兩乳間為氣之餐也臙下

一寸五分為氣海者生氣之海也父母之念合而成形天一生水

為腎腎出臙下生為三岐任脉所發上衝過天樞至臙中三焦胞

生氣之所會居焉所以為父母至尊不係五行男女身中之父母

也以氣言之惟見其父不見其母靈樞云心主之脉起於胸中出

屬心胞下膈歷絡三焦為表裏此命門相火與心主同於右尺

午也氣血胸中同會所以有父母之稱包主一名相火此坎之元

氣與天五所出之榮氣混而為一充盈乎百骸幕絡乎一體醉於

面盎於背血氣為人之神可以不謹養乎刺經云肝左肺右心表

腎裏脾使胃市膈育之上氣海居焉氣者心之源生者命之主故
氣海為人之父母揚云心隔上下為育心為陽父腎為陰母肺生
氣心生血共榮衛於身故為父母

脾 腎 胞 系 圖

貴門開舌
也水穀自此
入於胃

唇為飛門
齒為戶門

咽門

會厭為吸門

幽門為下口
也水穀滓穢自
此入於小腸

脾

貴門

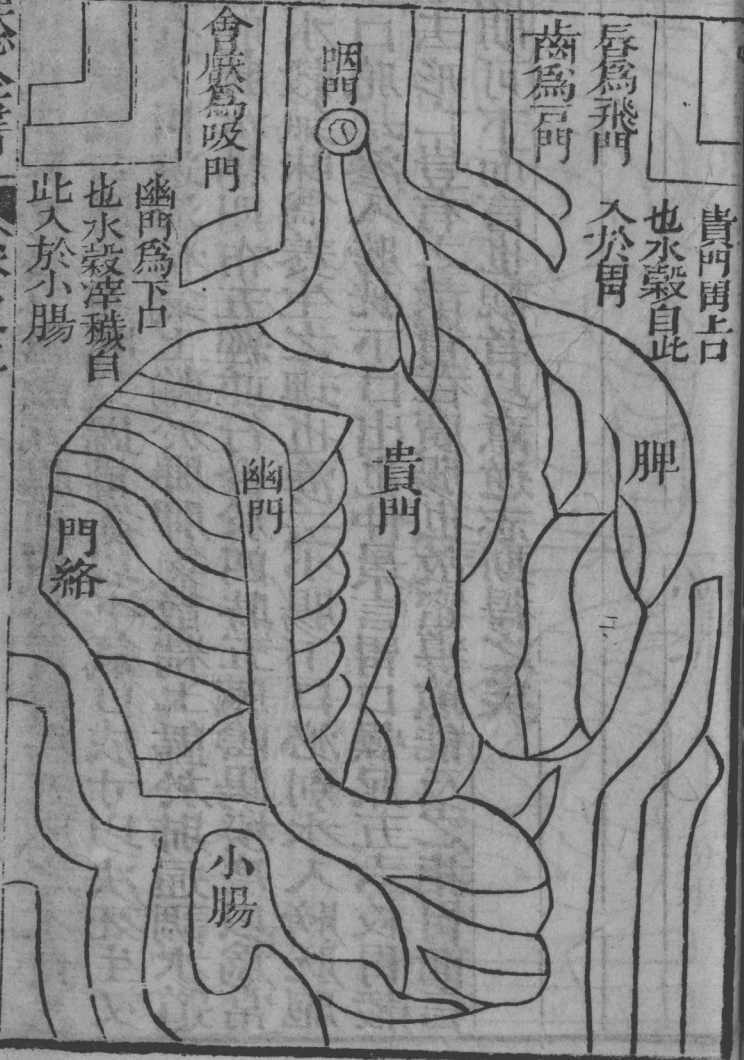
幽門

門絡

小腸

蒼真勿忘念全書
卷之五

五



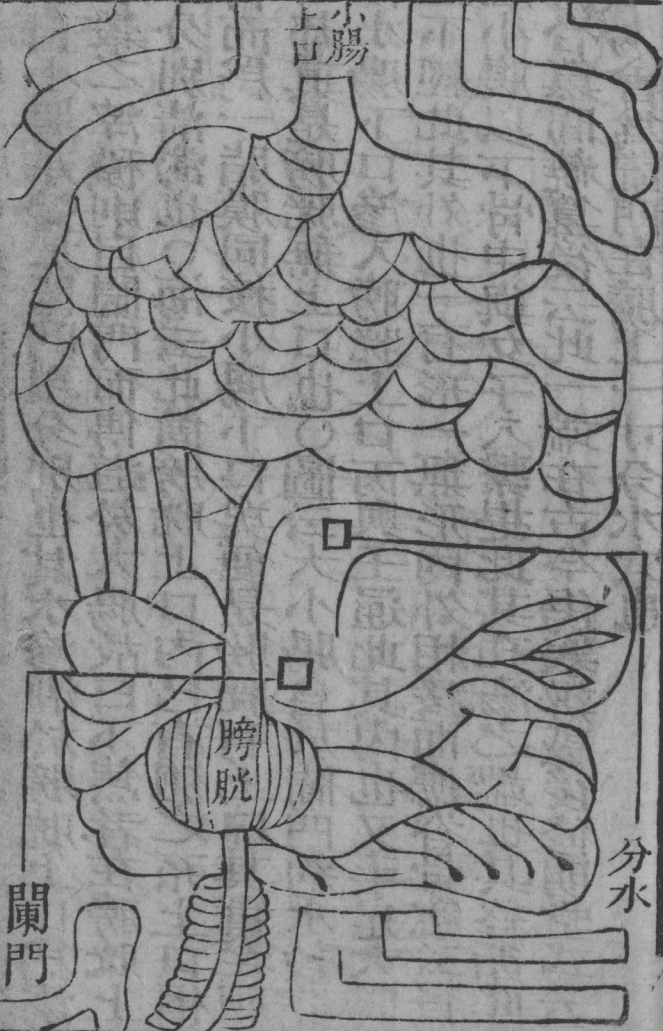
黃帝以胃爲倉廩布養五臟故五臟稟氣於胃胃爲五臟之本食入於胃脉氣流行通於四臟氣歸權衡以平氣口成寸以決死生又云飲食入胃遊溢精氣上輸於脾胃氣散精上歸於肺通調水道下輸膀胱水精四布五經並行合於四時五臟陰陽揆度以爲常也此水穀氣味爲養生之理也海云小腸下口泌別水入膀胱胞內上口胞却滲入膀胱下口出也仲景言胃口燥屎五六枚胃穀消水去形亡豈有之哉實在廣腸也故蜜導煎能及之指胃面言從陽明可下而言也觀者以意逆志斯得之矣

水穀泌別圖

闌門水穀泌別

分穢爲濁

分水爲清



分水

闌門

扁鵲曰大腸小腸會處爲闌門闌隔也言闌約水穀從其泌別也其水穀自小腸承受於闌門以分別也其水滲灌於膀胱上口爲溺便若穀之滓穢則自闌門而傳道於大腸故曰下焦者在膀胱上口主分別清濁也○海云此箇膀胱上口內已有胞之系上口相附著而爲一脂膜同接小腸下口矣便是膀胱有上口其實在胞之外却真是膀胱無上口也○圖云大小腸會於闌門約水穀分前後小腸下口滲入膀胱上口內與壬通此其內也又手足大腸爲上下經此其外也一有形一無形內外相接而應脊骨空云督脉起小腹以下骨中與女子入繫提此其孔溺之端也其終循陰湯物合篡間繞篡後云此一端在古今傷寒辨惑後修明堂式云會爲闌門在臍上一寸分水穴也

右腎為命門主司精血並入小腸膀胱之系

髓

命門
大小
腸膀
之

小腸

命門

廣腸

膀胱

溺胞之外胞門子戶為
奇恆之府

大便
所由
之路
名曰
戶門

溺西為
小便

醫家全書

三

平叔曰鉛音者北方之正氣一點初生之真陽為藥母也北方之蟲

坎二陰為龜地軸也一陽為蛇天根也陽生於子為王寶藏之命

門者元氣之所繫出而在臍下通厥陰分三岐為三車升而上之

高結元始降而為滯結而為鉛騰而至離補而成乾

○雖云右尺為腎右尺為命門經又為神門其實左右皆腎也兩

腎之中為神門神之典命陽也其診在右手尺中者用也坎為腎

之體如肺之體左而用胗在右肝之體右而用胗在右

內經云膀胱一名胞也者胞也以受水為津液之府故云膀胱者胞

之室也又云胞也者空也以虛承水液焉類纂云膀胱者胞之

室也又云小腸下口泌別而水入膀胱上口又云下焦者當臍下

當膀胱上口主分別清濁出而不內以傳道也又云闌門以分別

其水則滲灌注入膀胱上口而爲溲又云女擊胞其原始自心下
系實七節之傍其系曲屈下行接兩腎之以下尾間附膈腸之有
通二陰之間前與膀胱下口於溲府之處並行而出仍是精氣所
泄之道若女子則子戶胞門亦自膈腸之有膀胱下口相並而受
胎也

海云方八有言膀胱有上口有下口滲瀉只在闌門不言受盛
之處卽才甚詳且膀胱者卽脂膜附著有形之物中間別無受
盛若有上口下口水通闌門則當直出矣是死不然闌門分別
入於胞之上口胞別外脂膜便是膀胱上口胞內盛之別滲入
膀胱當膀胱下口而出也胞卽系而垂之與小腸下口相連於
闌門處是上有口而下無口也膀胱卽爲脂膜而包裹其胞是

上無口而下有口不可言膀胱有上口也何以然經云胞痺者膀胱內痛按之若狀以湯澀於小便王冰註云膀胱胞內居之此言足以知胞盛之而滲出外下入於膀胱膀胱下口中水溺得以出也又云胞遺熱於膀胱則爲遺溺癢閉以是知胞與膀胱二也但胞在膀胱之內耳前人云膀胱有上口非不知無也所以言之者但恐說六腑處更言胞字則辭理差混故只言胞上口爲膀胱上口也讀者當識之胞受水而盛之胞自關門而受納膀胱包裹其胞而外爲脂膜豈復有上口耶胞既盛水而無下口則膀胱受胞之浸滲則有下口也脂膜垂墜粘連陰陽之道路氣收禁而閉之至於盈則氣化而溲得以出也故經云膀胱者津液之府氣化則能出也是以知房室過度氣要泄下

而精氣津液渡便妄出不禁而遺夫腎由是而絕也存真者不可妄於施不可不思本圖既言膀胱爲胞室足以知膀胱盛圖胞也判然爲二物也昭昭然矣雖云二物其體上下附著中間受滲兩爲一也

經云臟有五心肝脾肺腎也腑有五膽胃大腸小腸膀胱也三焦胞絡天地也計之十二矣又胞爲一藏居膀胱中是十三也又靈蘭云十二藏相使貴賤何如又云臚中者臣使之官喜樂出焉是十四也此之外更有何臟乎

答曰藏有十五也惟胞有二焉膀胱者胞內居之滲泄溲溺男子皆然女子受胎又爲一胞經云命門者男子藏精女子繫胞此胞也其元始自心下系貫七節之傍其系則曲屈下行接兩

腎之繫下尾閭附膂腸之右通二陰之間前與膀胱下口溲溺
之處並行而出乃精氣所泄之道路若女子則子戶胞門亦自
直腸之右胞外膀胱下口相並而受胎也故經曰女子胞繫又
曰胞衣不下是爲疾也胞有二可知此胞也包藏胚胎形質故
云胞也。右經云右腎爲命門其府則胞門子戶女子胞者地
氣之所生也藏於陰而象地故曰奇恒之府若此不云一藏則
胞絡一無形矣一奇恒通入腑矣

難經謂十二大經絡陽躄陰躄脾之大絡是爲十五靈樞云任督二
餘十五是十七也予又爲胃之大絡名曰膚里貴膈絡脯出於在
乳下也其動應辰宗脉氣也是爲一十八焉又難經之奇經陰陽
維二躄衝任督帶除二躄與任督餘二維與衝帶合上十八是

總三十七也俱在十六丈一尺中一日一夜周身之度也此為外景

經云手少陽三焦相火為外一府右腎命門為相火心胞主同珍亦

名相火腎為生命之門常先身生一出而治在臍下分三岐止衝

夾臍過天樞上至臆中兩乳間元氣所繫焉內一藏會三焦為胸

中寄也又足三焦太陽之別並太陽正路入絡膀胱約下三焦通

從頭至心心至臍臍至是上中下三焦為言也生於內起於外生

於中衛於表其實真元一氣也男子得陰以生先生右腎故以右

故以左為命門聖濟經云至陰內景自然清淨至陽外景自然昭

乃正也非反也融葆其光襲其明精之又精神之又神可以相火可以命物變化

云為可勝既哉陽本根於陰陰本根於陽復與垢也是又為命門

也一身之命門者腎為體火為用此二命門者離

之用無形也所以命門者三也活人既言傷寒諸家方論不一獨伊尹仲景之書

猶六經也其餘諸子百家時有一得要之不可以為法此語便是

得正學活法也金域百年惟潔古老人暨東垣先生可以到此

扁鵲云口廣三寸半唇至齒長九分齒後至外厭深三寸半大容五

合舌重一十兩長七寸廣二寸半咽門重一十兩廣二寸半至胃

長一尺六寸喉嚨重一十二兩廣二寸長七尺二寸九節生姜人肺能開

胃者以其咽門之上便為手三陽各五尺胃三丈手三陰各三尺

開口與肺相並而系胃也五寸計二丈一尺足三陽各八寸計四丈八尺足三陰各六尺五

寸計三丈九尺兩躄脉從足至目各七尺五寸計一丈五尺狂腎

二脉各四尺五寸計九尺凡此總八十六丈二尺兩刻一周晝夜

行五十度一萬三千五百息行八百八十丈活人漏刻圖明註四

刻一周卽是晝夜行二十五度六註難經亦云錯註如何前人未之改也

逐日人神不宜針灸 凡一十五款

十子日人神

甲不治頭 乙不治喉 丙不治肩 丁不治心 戊不治腹
己不治脾 庚不治腰 辛不治膝 壬不治頸 癸不治足

針灸吉日

丁亥 丁卯 丁丑 甲辰 甲申 甲戌 丙子 丙午
丙申 丙辰 壬子 壬戌 壬午 庚午 辛巳 戊戌
戊申 己亥 己未

針灸凶日

每月 初六 十五 十八 二十三 二十四 二十八

小盡 即小月二十九日也 癩病令人長肉不安

男忌日

壬辰 甲辰 乙巳 丙午 丁未 辛未 不宜除日

女忌日

甲寅 乙卯 乙酉 乙巳 丁巳 辛未 不宜破日

男女忌日 除破滿閉日

白虎 黑道 血支 血忌 月厭 月殺 月害 月刑

獨火 火之日

天醫藥日 正月丑 二月寅 三月卯 四月申 五月卯

六月午 七月未 八月申 九月酉 十月戌 十一月亥

十二月子

逐月血忌日

正月丑

二月未

三月寅

四月申

五月卯

六月酉

七月辰

八月戌

九月巳

十月亥

十一月午

十二月子

四季人神

春左脇

夏右臍

秋右脇

冬左腰

九部人神

一歲為始起於臍一年行一立週而復始

臍

心

二肘

三咽

四口

五頭

六脊

七腰

八

十二部人神

一歲為始起於臍一年行一位週而復始

心

一喉

二頭

三肩

四背

五腰

六腹

七項

八足

九膝

十陰

十一股

十二支日人神所在忌針灸

醫身經念全書

卷之五

三

易經系辭全書

子曰目

丑日腰耳

寅日胸

卯日脾鼻

辰日腰膝

巳日手

午日心

未日頭手

申日頭背

酉日背

戌日面頭

亥日頭項

屍神訣

一歲坤又踝

二歲震牙膈

三巽頭口乳

四中尾尻骨

五乾背面耳

六兌手膊連

七艮腰項內

八離膝肋邊

九坎脚足上

肘肚亦依然

一云十歲又復原

逐日人神訣

一足大指鼻柱手少指二外踝髮際外踝記三股牙齒肝亦同四

腰胃手陽明是五口遍身足陽明六手却兼兩胸倚七內踝並氣

衝膝八腕股內與陰裏九尻足上並足脛腰背內踝足跌止

五行相生

口者死氣光而長者生短生水水生木
澤者生乾枯者死

寒熱內外辨

尅金尅木

身熱欲衣被者

身寒欲去被者

膿潰腫消

大小便利

怪脉

色鮮下臭

體氣和平

雀啄連來三五啄

彈石來硬尋卽散

魚翔似有亦似無

寄語醫家仔細看

肢悉浮腫聲嘶色惡唇鼻青肩背不便

氣喘短粗常嗜卧黑睛緊小白睛青目

內診其脉外視其症內瘡口黑小便如淋溺常澁此爲七惡見

五臟死

心絕一日死

何以知

肝絕八日死

何以知指紅潤準頭明朗雖危不死若天庭黑

肺絕三日死

何以知似鐵條眼光流射出身死在三朝十日

脾絕三日死

何以知暮死卧中氣哮喘者易死睡中開眼者

腎絕四日死

何以知

五體敗

骨絕五日死

何以知者死天柱正目活者生目低項下死瘦

肉絕六日死

何以知者死有喜容而色正者生悲啼者死舌

筋絕九日死

何以知而口禁者生開口者死神光上黃明者

脈絕三日死

何以知生聚者死黃紅如雲者生黑青氣針入

木生火火生土土生金金者死語聲響滑者生短澇者死人中潤

五行相尅

木尅土土尅水水尅火火

五善

熱在皮毛寒在骨髓

動息自然

飲食知味寒在皮毛熱在骨髓

語聲清朗

神采精明

五善見三

可保安寧屋漏半日一點落

七惡

搭指散亂真解索

煩燥時嗽腹中痛面目四肢遊靜中跳一躍

四肢重泄瀉作渴皆無度六脉見一休下藥

視不正飲食吐毒加腫痛外察之生死立應學者宜究心焉

四危性命其間難保得

相死生

之臺眉喘廻視遲口如魚口死矣

人雖久病不怕瘦削但十之面青但伏視而不見泣出如水不止

山根青恠衣生兩耳鬚髮之但目張氣出而短鼻色黑

中指甲黑棺材紋見朝病之臍滿泄痢不覺兩足腫

難生 之齒面黑目中黃腰欲折自汗流水

決病生死 古亦謂之四診

病人眼有神氣者生氣脫之脊痛腰中重不覺翻覆耳

而不枯瘁者生肥而無血之舌腫溺血大便赤然也

濡唇者生舌短縮者死風之手足爪甲青叫呼罵而不休

生暗者死黑氣如散髮者之口鼻張氣但出而短者死

腸絕六日死 何以知之髮直如麻乾曲身不得者死

五證死

肉及足卒腫一證 面腫蒼黑肝敗不眩治一日死

眠枯陷二證 手掌並缺盆骨滿敗一日死

聲散鼻張三證 唇反無理肺敗不治五日死

唇騫齒露四證 臍腫滿者脾敗不治十二日死

氣喘語遲五證 陰陽腫不起腎敗三日死

五色死

面赤目青死 面青目黃死 面黃目黑死

面白目黑死 面黑目青死

五聲死

氣聲絕腹脹如鐵脚絕死

妄語錯亂神去死

語聲散魂去身無肺死

語聲高魂去聲無肝死

長呻吟志去身無腎死

五體死

頭重嘔吐一體死

足重心腫二體死

手爪甲青三體死

脚爪甲黑四體死

膝大如升五體死

五竭

髮直如麻是血竭

足爪甲青筋竭

齒燥如熟小豆骨竭

鼻張氣促出氣竭

耳鼻唇焦黑肉竭

五傷死

五傷脈不療

房事無度傷腎

傷腎左尺脈如屋漏解索雀啄彈石

食飽醉臥傷脾

傷脾右關如蝦遊雞足踐地魚翔

言無多憂傷心

傷心左寸尺如斷索雀啄屋漏

嗜食鹹熱傷肺

傷肺右寸芤雨之狀亦如彈弦之狀

用力無度傷肝

傷肝左關如擊弦之狀

五不稱脈

脈大而息細死

大人脈如小兒脈死

小人如大人脈死

息大而脈小死

熱病而脈沉死

五視死

病人日上看者死

病人日看斜者死

病人日直視者死

病人下看人者死

病人無睛光者死

凡辨左死之法但人改常者即死矣

色聲心序

但一解常者即死矣

夫人者稟之法者吐納之氣是也以陰陽氣造化之內而運者即手足是也與動吹變須會逆順若逆則五氣相反若順則五氣相生然以五氣之中則主五臟之內稟五非但人身草木瓦礫悉同於此藥性方術亦復如然然知之鮮矣以圖之於象合物會之若不尅心思惟察深理於彼骨之內露五臟焉

急治餘症法

一病人雖患瘡瘍疰或泄瀉或出汗或不進飲食或夜不寐宜先治之內症得愈則外症亦痊矣此乃急則治其標也膏圍二藥仍前用之不可缺

坐臥寔息法

一病人睡卧之際切不可高聲震動若驚之則病者血不歸心魂魄飛揚神不守舍病益增矣况寢室須要幽靜明亮打掃潔淨切不可容孝服狐臭及生人眼看症亦不許婦人月經來者入房

安慰去後法

一病人臥牀多不能自慰凡父兄弟妻妾親友須善慰之不可以家事頻頻相干以傷其心又病人大腸乾燥或用蜜導法或用膽導法隨便出之切不可扶起若扶起身去後偶大腸乾燥一脹

則瘡口鮮血突出必難生矣此經不能藏血故也

煎藥法

一凡煎藥必須親信恭誠令老實人致意洗淨藥鍾務用新汲甜水爲上量藥及水大小斟酌以慢火煎熬分數用紗絹濾去渣取清汁服之無不效也不可近於燈油之下又不可以他病藥確同放一處恐誤服之况煎藥之人不可坐務立之酸物按藥則藥味甘甜物按藥則藥味苦又不宜服冷藥脾喜熱冷則不能運行

服藥治法

一在上不厭煩而少少服則滋榮於上在下不厭顛而多多服則

峻補於下

服藥有法

一病在頭面頸項臂膊者先食而後藥病在胸膈心下吐腹嘔噎者先藥而後食病在四肢者陽中之陽須服藥於旦病在骨髓者陰中之陰須服藥於夜

藏指膿水紙法

一指膿水垢紙必須入一竹籃中掛透風處但蒸肉化膿此乃人之氣血所干者日中晒之則瘡口痛放在濕處則膿水不乾待平愈後用乾柴一束燒之

自保護法

一瘡瘍之症穢氣甚臭聞之則惡心難忍毒深者深能染人須自冥慾節勞以養元氣但正氣盛則邪氣不能侵臨看之際先用綿紙塞鼻孔須食薑蒜燒酒並充飽之物以敵穢氣切不可空心視

之

用藥加減法

一古人處方立法本自不同藥不執方合宜而用旋爲加減量老少虛實斟酌下藥切不可膠柱鼓瑟凡引經之劑再不可缺少隨機應變之法當以意消息之

割取腐肉法

一凡取腐肉先用猪蹄湯洗淨以去其垢方見新舊之肉看其果腐爛者用鈎摘定輕手徐徐忍臭氣割之切不可誤傷新肉以致鮮血淋漓切勿急驟多加工夫割取畢搽海浮散外用膏藥貼之明日如前凡患背瘡切不可容他仰臥若仰臥則頭瘡陷矣其欲生也得乎

蜜導法

用白蜜四兩火上煎熬四五沸其色黃取出乾磁盆內待其將凝
急分四分每分手搓作棗子形狀長一寸其蜜導頭須要光滑恐
傷肛門用油潤之徐徐塞入少頃再加一條旋增以去後為度

膽導法

用豬膽一枚膽口中放蘆管一枚其一半蘆管入肛門遲勢一捻
其膽汁衝入肛門大便即行矣

禁忌食物

縲纪牛羊雞鵝猪頭蹄瓜猪小腸及諸物首足翅掌獐兔猫犬諸
獸鴛鴦野鴨諸雀異鳥蝦蟹鯉鮎魚鱸鱖魚無鱗魚異名魚葫蘆
茄子大蒜甜菜菠菜芹菜萱草蕎麥蒿笋豆腐麩粉胡桃大栗銀

杏桃李楊梅杏丁櫻珠蒲葡萄胡椒花椒醋薑糟物煎炒炙燂燒酒
醞酒等味及生冷發風動氣之物推類詳之

世傳秘方

蟲症用雄猪肚一箇入蝦蟆在內線縫之煮爛去蝦蟆食之服過十

五度即愈一方猪肚內入蓮肉十枚天麻子肉二百粒線縫煮爛去麻子蓮肉熱白食之效甚

又方 十腫水氣肚腹四肢重者卧不能食並一切氣血蟲水腫如

服或大便先行次下水一服未愈隔三日再服不退再服五七日

除根忌鹽醬一百二十日如不忌後發壯可治老難治

大戟取勝洗水 甘遂取肝水 麻黃取皮膏水 葶藶取心水 莞花取身小水

烏桕樹根取腹水 苦胡蘆取腎水 牽牛取遍身水 細辛取氣水 板榔取伴血水

防風取胃水 蛤粉取胃水 桑皮取腸水 橘皮取齒中水

右各等分爲細末每服一錢五更鹽湯送下後補藥

砂仁五錢 木香一錢 訶子一兩 丁香一錢 蒼朮一兩

檳榔一錢 蓬朮五錢 白朮一兩 人參一錢 川烏五錢

香附一兩 常山一錢

右咬咀每服三錢葱白三寸水一鍾煎入分坐心午後日二服

十腫加用

一日青水先從面起其源在肺加大戟

二日黃水先從腹起其源在脾加甘遂

三日赤水先從胸膈其源在心加水銀葶藶

四日白水先從氣急腹滿其源在肺加藁朮

五日黑水先從脚起虛腫其源在腎加連翹澤瀉

六日弦水先從頭目起其源在膽加菴活

七日風水從四肢腫起其源在胃加澤瀉

八日石水先從腹攻脇其源在膀胱加桑皮

九日囊水先從腸鳴脹癭水連臍痛者源在大腹加生姜汁

十日氣水癭水乍上乍下攻脇加大腹皮

膀胱有熱小便不通用朴硝不拘多少空心茴香湯下立通

又方

大田螺四個大蒜五個車前子三錢爲末

右三味研爲一處爲餅一餅貼入臍中以手帕縛之貼藥後少頃

水從小便出一二餅而愈甚妙

从痢槐花散

槐花

荆芥穗

青皮炒

右水煎服

神效肚痛丸

黃蠟

飛丹各一兩

芭荳仁七枚

杏仁四十九粒去皮尖二味研爛

右將蠟溶化加丹並三味為丸每服七丸姜湯下

噤口痢

用芥菜子淘淨為末將紙包貼小腹並臍上如執當不得將藥放

亦如口中不覺辣再敷得效方止

烏金散

治婦人二三十年積塊

大棗十枚芭荳十粒將豆入棗中安放舊鍋中燒炒黑色為度為末每服一錢酒調臨臥三藥一齊服之先服烏金散中服紫金丹後服勝金散直到天明取下其積用紫金散補之

紫金丹

禹餘糧石燒紅酒淬三五遍爲末麪糊丸每服三四十九白酒送下

勝金散

甘草

大黃

石膏

各等

爲末酒調下三錢

黃病好食茶

大鯽魚三兩個大傷帶鱗入茶末在腹內將濕紙裹煨熟去茶末

去魚鱗食之三五度則自然脫黃矣

肺毒頭面生瘡及大風等症

苦參 荆芥穗各等分爲末用皂角濃煎汁爲丸如桐子大每服

五十七丸空心米湯下

哮喘咳嗽立効

蛭蚰七條入雞子內紙封火炙乘熱吃下

小靈丹 治濕氣風癱等症能補十二經絡起陽發陽開三焦破積

氣益子息安五臟除心熱壯筋骨活氣血白髮變黑

石中竹根 半斤

防風 四兩

荆芥 四兩

細辛 一升

四味和爲一處絹袋盛貯鍾內文武火煮放陰處七日後服之每服半心半鍾一鍾爲止大有神效

藥譜

藕節

砂仁殼

二味煎湯空心服

又方

州芎

防風

羌活

甘草

白芷

藁本

細辛 辛夷 獨活 木通 薄荷 桔梗

噎食

枇杷葉 甘草 厚朴 紅棗 忌茶

哮喘立愈

殭蚕七條焙黃為末米湯下茶清亦可

小腸疝氣三服除根

地椒一名地蕪藜五錢大戟一錢五分

水煎食前服服後比口三指△上于臍中兩臍傍各灸一壯艾炷

如小麥大

面上小癬

半夏末鹽麩三味各等分搗為粉醋調勻服上即退

食肉而瀉肉 豈蔻十枚和精猪肉四兩打碎箬裹煨熟食之立効

漏孔不合 用石楠葉煎湯放在桶內熏洗待湯通手就將瘡洗淨

取出研末用津液蘸牙敷進之出黃水為効

婦人白帶 取用黃牛面前牙四枚裝在小瓶內用大屑燃之待白烟出為度

婦人白帶

芍藥炒黃色

白飲炒各等分為末每服三錢一日兩服酒下

實脾丸

乾山藥一斤炒黃色為末少用炒米二升平初為糊丸米湯送下

白淋

鹿皮一斤 枳殼五兩 麩皮炒黃 木香不見火 黃連三兩 姜汁拌炒

右四味為末空心白酒調下三四匙日進三服白淋止再服煎劑

二十帖方可成胎

治心痛

荔枝核煨灰用_好生膝和爲丸酒下五六丸卽止

濕氣遍身作疼

野梅紅子一升好酒十斤煎隨量飲之

婦人經脈不調漸成癥瘕氣塊並皆治之

香附一斤炒黃色艾半斤用好醋煮炒黃色

右二味磨末用醋打糊丸如桐子大每服五六十丸淡醋湯下日

進二服忌生冷油膩等分

足麻貼藥

芥子 藜朮 各等分爲末每兩入麝香三分姜蔥汁調搗

成有加白芨少許臨睡時貼上早晨去之將睡再貼

又方服藥

蒼朮水泔浸三錢七分瓦上炒紫色黃柏二錢三分葱汁拌炒乾

白水煎服之或為末作丸亦可

目疾 羊膽一枚割開入蜂蜜一錢線扎緊兩手揉勻水煮一滾即

取出冷水浸半日後用點眼疾 羊膽百草之精蜂蜜百花之

耳聾

甘草一槐削豆大紅綿包甘遂一塊豆大白綿包日夜輪換塞耳

又方

及鐵石一錢五分麝香二分研末化黃蠟為丸豆如指頭大綿包

塞耳口內噙生鐵一塊牙咬緊此方通神

心疼 胡椒七粒 藜豆九粒 研破 燒酒下 不止再服 卽止

冷肚痛 陳皮青皮官桂各一錢 水一鍾 半煎 溫服

牙疼 巴豆花椒為末 同飯為丸 如米大 入痛處

又方 土硃樟冰各等分 為末 綿包 托緊 咬痛處 吐涎

風牙 蜂房一個 川椒二十粒 小麥一撮 暗醋半碗 煎滾 乘熱

嗽之

婦人白帶 魚膠 慢火炒為末 好酒送下

口臭 白芷七錢 甘草一錢 為末 鹽水調飲 再擦 嗽妙

魚口瘡 羝羊角 燒灰末 之每服一錢 酒下 左用 左右用 右

絕產 紅花 肉桂各一兩 麝香五分 煉蜜丸 豆大 每服二十九牛

膝煎湯送下 永無產矣

乏乳 穿山甲瓦上焙乾爲末酒下

婦人血崩

烏雞一隻紫草一錢入肚內縫合白酒煮熟去草將雞肉並酒三
五次熱服如神 貫仲炒末酒下亦妙

老幼久嗽

杏仁二兩去皮尖胡桃肉四兩去皮研爛蜜丸彈子大姜湯嚼下
一丸

男子患白淋者

滑石三兩粉草五錢共燒爲末先吃好酒一鍾後每服二錢冷茶
送下白午前服紅午後服

頭疼 川芎石膏各一錢水煎臨睡服

腰疼 杜仲鹽炒去絲爲末腰子割破將末裝內扎定飯上蒸熟食之

老人遺尿 薔薇根煎湯常服 又夜起多小便以糯粉作糕炙黃

食之 又方晚間少飲茶湯

火丹 煤查與青菜同搗如泥塗上 葱搗如泥塗上

脚根裂破 白芨赤石脂末塞之五日不犯水

小兒遺尿 用紅紙剪馬四疋令小兒自安身下每夜如之

諸骨哽 解開衣帶低頭視下部數次其骨不下行則上出矣

一切蟲入耳如在左耳以手緊閉右耳努氣至左耳其蟲自出

兩眼腫如桃大 用猪鬃四根各插攢竹精明四六撚之待睡一覺

醒去之妙

一人頭風六朔畏寒童裹綿絮三十年不愈以蕎麥粉二升水調
打餅二片更換合頭上微汗出卽愈

一人風病數年余以七葉黃荆取根皮加接骨草五加皮酒煎服
去牙法 用草烏末畧搽卽去用好鹽湯洗之

一人食肉中毒掘地深三尺取下土三升以水五升煮數沸取青
汁服一升而愈

食牛肉中毒 煮甘草濃汁飲卽解

食鳥獸肉毒者大豆汁或鹽汁服之

諸果中毒 猪骨燒灰冷水下一匙

食蟹毒紫蘇煎湯服之

食花椒氣閉 新汲井水解之

水銀入人耳皆死以金銀着耳邊水銀即吐出

一婦人患心痛數年用茶末一分信半分白湯調下吐瘀血一塊而

愈

冷氣吐白沫良姜末三分燒酒調下

嘈雜吐清水好麋皮去白爲末五更起坐床上安末五分於手心男

左女右乾舐下而卧服三朝必効服此不好病難療矣

翻胃 水澄螺螄泥晒乾爲末大酒下一錢

一人大病後身面俱黃四肢無力吐血成盆諸藥不効螺螄十二枚

水漂去泥連殼搗爛夜露五更取澄清水服四次黃去血止而愈

九種心痛惡心吐水積聚氣滯是有蟲也

乾膝四兩慢火燒烟盡醋糊爲丸菘豆大食後酒醋熱下三十五

丸不愈再加

腰痛曲而難伸

山查末三錢茶酒鹽湯隨下

亦鼻

枯凡三錢

硫黃二錢

卧時取三分于手中垂調以指塗鼻孔內

睡醒再塗三日則變色七日全愈

乾嘔噦並手足厥者

陳皮四兩

生姜半升

水煎服

胃反嘔吐者半夏二升不切人參三兩白蜜一升水一斗二升和蜜

搗之二百四十遍煎至四升溫服一升餘再服

噦逆 橘皮竹茹湯又至噫氣五七日不止者

橘皮二升

竹茹二升

大棗三十

生姜半斤

甘草五兩

人參一兩

水煎三四服

腰曲不伸重如帶石

赤茯苓

白朮各四兩

炙草三兩

乾姜炮二兩

每五錢水煎

一人心痛徹背背痛徹心

赤石脂

胡椒

乾姜各一兩

附子五錢炮

烏頭二錢炮

煉蜜丸每服一丸酒下三服自愈

一女人悞吞針入腹用蠶豆煮熟同韭菜食之針從大便出

一人悞吞銅錢胡桃肉食之自化葶薺亦可

一人開藥舖忽頭腫如斗大如錐刺諸藥不効用煎甘草湯熏之另

煎甘草膏飲之即愈 乃藥毒也

一人中惡卒死灸臍中百壯以皂角末吹鼻或韭汁灌耳

一婦人膝冷至足湯火不能温以附子治之不効用四物湯加黃柏

知母四劑而愈

一婦人初足下強硬數月餘膝一硬一年則手足骨節俱不能動臥床如癱又非風症知爲虛也以人參當歸附子煎膏盡二月而愈小兒尿不禁蜜一杯車前草汁和熬夜露清晨服之

婦人新久腹痛

玄胡蒼朮檳榔良姜各一錢茯苓肉桂丁皮乾姜各五分三稜蓬朮甘草各五分砂仁各八分連鬚葱白三根水煎服効如神

催生魚膠八寸瓦上焙乾燒灰酒送下

產後兒枕痛山查一兩搗碎水二鍾煎八分入砂糖二匙痛立止小便血用病人頭髮燒灰酒下

水瀉腹中響如雷者軟石膏火煨老米飯爲丸如桐子大飛過黃丹

為衣每服二十九丸米湯下即効

噤口痢 蜂蜜砂糖並姜汁湯下 瀉用老米飲下肚腹炒米湯下

九竅出血 清晨頭一吊水噴面即止

牙冷痛 蒜半瓣巴豆肉一粒綿裹塞耳內

肚痛丸 雄黃二錢 巴荳仁二錢不 去油油丸如芥子大每三粒白湯下行

利三四次痛即止

小便出大便 五苓散加分利水谷之劑

過忍小便致轉胞 滑石末葱酒調下二錢

寸白蟲 以黑龜一枚陳藏糟包裹火煨存性為末糊為丸空心酒

下三十九

治五絕死

白縊死溺水死打撲跌槓木石壓死產後血迷暈死中惡鬼擊死
夜斃死凡心頭溫者皆可救治用半夏湯泡七次爲末丸如豆大
吹入鼻中噴嚏卽活或用皂莢爲末吹入鼻中亦妙

又方

急於人中穴及兩腳尖母指甲離甲一韭葉許各灸三五壯卽活
臍中灸百壯亦効

救自縊

凡自縊高懸者徐徐抱住解繩不得截斷上下安被卧之以一人
馬脚踏其兩肩手挽其髮常令弦急勿使緩縱一人以手按據胸
上數處動一人摩將臂脛屈伸之若已強直但漸屈之並按其
處如此一頃雖得氣從口出呼吸眼開仍引按不住須臾以少桂

湯及粥清灌令喉潤漸漸能嚥乃止更令兩人以蘆管吹其兩耳
無不活着自旦至暮雖冷亦可救自暮至旦陰氣盛爲難救耳

又方

以一人兩手掩其口鼻勿令透氣一人用手摩其頸痕兩時氣急
則活

救溺水死

一宿者尚活用皂莢爲末綿裹塞糞門須與出水卽活

又方 救起放大椳卧着脚後椳拈起磚一塊却用鹽擦臍中待水
自流出切不可倒提出水但心下温者皆可救

又方 急解衣帶灸臍中仍令兩人以蘆管吹其耳中卽活

救木石壓死並跌槯傷從高墜下死氣絕不能言者急拍開口以

熱小便澀之 童便尤良

又方 撲打喉損惡血攻心悶亂疼痛用乾荷葉五片燒令烟盡空腹以童便溫一鍾調下三錢日三服

又方 被打惡血攻心用小便一碗溫服

救中惡鬼擊客忤一切卒死 用菖蒲根生搗絞汁灌鼻中或口中即活

又方 治鬼擊病卒着人如刀刺胸腹內痛不可按熟艾水煎服若卒心痛爲客氣所中者當吐出蟲物

救夏月途中熱死者不可用冷水灌沃及以冷物逼外得冷即死宜移置陰處急取路上熱土於死人臍作窩多令人尿溺於臍中又取路上熱土並大蒜同研爛水調去渣灌下

中河豚毒 急以桐油多灌之吐出卽愈再服濃甘草湯

食六畜肉中毒 以壁上黃土水調服二錢卽差

中巴豆毒 以黃連大豆菖蒲汁並解之

誤食桐油令嘔泄飲熱酒乃解

改虎傷 用生姜汁服兼洗傷處白礬末傅瘡上

救毒蛇傷並諸色惡蟲毒氣入腹者用蒼耳草嫩葉搗汁灌之將渣厚敷傷處犬咬煮汁服之

又方 用艾於傷處灸三五壯拔去毒卽愈

治蛇咬毒入腹者取兩刀於水中相摩飲其汁

治絞腸沙 用好明礬末滾水調服

又方 治絞腸沙痛不可忍炒鹽一兩熱湯調服危迫者灌入口中

或吐或利腸痛卽

治痰喘 用胡桃肉三箇生姜三片臨睡細嚼飲湯下就枕又再嚼

如前飲湯下卽安

治咳嗽久患連嗽四五十聲者用生姜汁半合蜜一匙煎熱溫服三

服立効

嘔噎 用盧根五兩切碎水三鍾煎一鍾服

治吐血並鼻中出血用藕節搗汁飲之

又方 用好綿燒灰麵糊爲丸酒下

治鼻中出血 用亂髮燒灰井水調下更吹鼻中

治消渴 用田螺五升水一斗浸經宿渴卽飲水每日換水浸

治黃疽黑疽酒疽食疽 用猪脂八兩亂頭髮如雞子大二塊同煎

臨服絞去髮分二服病從小便出

治小便不通 用蚯蚓搗碎以冷水濾濃汁服半碗立通

又方 用鹽填滿臍中艾炙鹽上

又方 用炒鹽半斤布裹乘熱熨小腹

又方 用猪膽投熱酒冲服立通

治大便不通 用猪脂二兩水一碗煮三沸飲汁立通

治痢瀉初起 卽以細茶生姜各三錢水二鍾煎至八分服之重者

各五錢煎服卽止不愈再服

治赤白痢 用薺菜根葉燒灰湯調下極妙

治諸痢 以艾葉陳皮煎湯服

治眼目赤腫翳痛 用鯉魚膽點之亦治雀盲

治赤眼 用甘草水磨明礬傳眼胞上痛即止

又方 以自已小便洗眼効

治瘡蠅入耳 用皂角子研爛用生蟾血灌耳中

治蟻子入耳 用豬精肉一指火炙令香置耳孔邊即出

治蜈蚣入耳 用生姜汁或韭汁灌耳自出或以熟雞肉一塊置耳

孔邊自出

治牙疼 用樟冰上硃和勻綿包嚼定痛即止

治哮喘 用雞子二枚略敲損膜不可全損浸尿缸內三四日煮喫即

効

治水蟲 用商陸根赤者杵汁貼臍心絹帛縛定日易効

治無故尿血 用亂髮和瓜甲等分燒灰酒服方寸七汗血止用髮

灰一字吹鼻中食中誤吞髮繞喉不出取已頭亂髮燒灰水調服
一錢七前後不通燒末三指撮投半升水中三服前後利血灰研
飲方寸七男女通用

治蜘蛛咬遍身成瘡 用青蔥葉一莖去小尖頭孔內將一蚯蚓推
入緊縛兩頭勿通氣但搖動卽化水點咬處卽効或用乾蔓菁根
爲末油搽復取煮湯飲

治腹滿不能服藥 用獨顆蒜煨令熟去皮綿裹內下部中冷卽易
蛇虺咬人和酸草搏絞傳咬處鼻血不止用一枚去皮細搗攤一
餅如錢大厚一豆許左鼻貼右脚心右鼻貼左脚心立瘥止則急
以溫水洗之或取便用鹽嚼沃上前湯洗妙

治喘化痰 用猪蹄甲四十九箇淨洗控乾每箇納半夏白礬各一

字入罐子內封閉勿令烟出煨通紅去火細研入麝香一錢止空
喘咳嗽用糯米飲下小兒坐錢至妙

治反胃

用驢便日服二合妙驢駒衣燒灰酒服能斷酒心痛絞結

連腰膈

取驢乳三升熱服驢耳垢治蝎螫付上或用黃丹醋調塗

或半夏末水調塗或用楮樹白汁塗之皆取便立効

治勞病

用玄參一斤和甘松六兩同爲末煉蜜一斤和勻入瓷瓶

內封閉地中埋十日取更用炭末六兩煉蜜六兩和勻入瓶內封

更埋五日取出燒令病人鼻常聞香疾自愈矣

麥斗金接骨其効如神

用古老錢甘筒背上有字者佳好硃砂一

錢自然銅五分乳香三分沒藥三分先將古老錢燒紅搗碎爲極

細末以後藥碾羅爲細末和勻用甜瓜子妙去殼搗細酒送下

麥斗又用酒送下一麥斗良久不見響聲再服甜瓜子一麥斗酒下催之不可多服一麥斗即今之一茶匙也

接骨 用大蠟墓生研似泥縛定其骨自然瘥

折傷骨損 用肝肝活老鴉眼睛藤濃煎湯洗之骨白上

人被鎗刀斫傷 用匾栢搗爛加白蜜和勻傅患處縛緊乾自愈矣

又方 用和首烏搗爛加糟少許縛定骨折處

蛇咬 用人耳中糞搽咬傷處流盡血即無事

又咬極痛 用烏龜板灰摻之即止

風犬咬 用馬蘭頭草搗汁酒調一碗服之脚跟上出血立愈

犬咬 去毒血以米泔洗淨紙上炒黃丹赤色貼上立効

又乾砂糖搽上尤妙

酒登鼻 四年內外藏糟茄露 調硫黃末擦四日後盡白

又方 用連翹穰細茶各半不拘時和嚼食半月即白

治疝氣 用鬼饅頭黃泥固濟 煨過為末空心酒下

治疝氣上衝如有物攢之心腕手足冷欲死者用陳皮荔枝核炒黃

硫黃各等分溶化投水去毒各為末飯丸桐子大每服十五丸不

拘時溫酒下其疼立止

治疝氣偏墜不拘遠年近日 用木香三錢破故紙一兩大茴香小

茴香各五錢青鹽一錢五分 川練子二兩為末每服一錢溫酒調

下

小腸氣攻上者用烏藥良姜白牽牛青皮末之酒下二錢

神方 硫黃火中溶化即投水中去毒荔枝核炒焦黃陳皮等分為

末飯丸每服十五丸其病立止疼甚畧用六丸不可多也

回春丸 用茯苓一兩白朮一兩炒山查妙枳實炒八角茴香一兩

吳茱萸一兩炒荔枝核一兩 橘核一兩蜜丸姜湯下

解諸般毒 食信用雄雞血暹熱飲之立愈

諸骨硬 用燒紅鋸齒放酒內飲之即愈

雞骨硬 用舊靴皮化灰食之即愈

又方 用王簪花根搗汁入喉不可着牙齒甚妙

雞魚骨硬 用葶麻根搗汁灌下即化

又方 用栗子肉嫩皮燒灰酒下

火盪 用乳香定痛散乳香半錢輕粉一錢米粉葉豆粉官桂各半

兩黃丹粉霜各一錢為末以牛皮膠化開稀稠入藥提勻唇上試

不熱可用取鵝毛搽患處安樂不定端午日取蝦蟆燒灰存性爲末瘡濕乾搽

刃傷用未出毛老鼠同陳石灰棟樹根上白皮車前子同搗爛作餅陰乾爲末摻之卽效

耳脹痛不可忍用江魚齒火煨爲末水調滴入耳中

又方用虎耳草搗碎取汁滴入耳內

耳孔出膿用枯凡石子麝香輕粉各等分爲末卽愈

男子婦人身上出蟲用槿樹根煎湯洗之卽効

酒醉氣絕用小遺桶傾去尿將水徐徐蕩去浮垢畢急將滾湯澆在尿垢上少傾取其清汁緩緩灌入口中咽下鼻中有氣息卽得

生矣

1710
瘧疾經驗全書卷之五終

瘧疾之起也其始則其氣伏於營衛之中而不在身中身中者身中之氣也

而不在身中者身中之氣也

而不在身中者身中之氣也

而不在身中者身中之氣也

而不在身中者身中之氣也

而不在身中者身中之氣也

而不在身中者身中之氣也

而不在身中者身中之氣也

而不在身中者身中之氣也

而不在身中者身中之氣也