













易經旁訓卷之四

繫辭下傳

八卦成列陰陽純雜之體質可見

卦八卦而重之為六十四卦三百八十四爻可

段一 八卦成列象在其中矣。卦小成 因而重之爻在其中

見 卦爻之剛柔相易變之往來交錯已寓

繫之辭而告人以吉凶占者當動之

矣。卦大成 剛柔相推變在其中矣。爻變 繫辭焉而命之動

爻象已審

在其中矣。上占 體變 上占 達易之用

辭之吉凶悔吝因卦爻之動而見

當未動時剛柔各有定位

段二 吉凶悔吝者生乎動者也。即上 剛柔者立本者也。

及既動時剛柔相易變以隨時

天下事非吉則凶非凶則吉正常不易

爻 變通者趣時者也。上占 吉凶者貞勝者也。辭

常垂象以元人故曰貞觀示也

常明不息故曰貞明

動變無窮而順吉送

天地之道。貞觀者也。日月之道。貞明者也。天下之動。

凶其所正常者一理而已

天至德氣行即達無所阻滯

地至順承天時行無所煩擾

貞夫一者也。夫乾確然示人易矣。夫坤隤然示人簡

效乾坤之變化而分六位

象乾坤之虛實而為奇偶

內謂

矣。爻也者。效此者也。象也者。像此者也。爻象動乎內。

著卦之中外謂著卦之外

人之趨吉避凶便是功業因卦爻變動而見聖人欲人趨避之情又因吉凶之辭而見

吉凶見乎外。功業見乎變。聖人之情見乎辭。

以生物為心

聖人無崇高之位而以相天地理萬物

非眾罔與

天地之大德曰生。聖人之大寶曰位。何以守位

守邦

財者民之心理財者崇本節用正辭者反經按教禁取為非禁其放僻之事三者合宜方得之矣

曰仁。何以聚人曰財。理財正辭。禁民為非曰義。

字作人

右第一章

第一段言卦爻變古一段言吉凶三
段言造化四段言功業總之聖人作

易非但以明吉凶實發洩天地之秘藏而措之實用者也故易非聖人不能作亦非聖人不能用

伏羲仰觀俯察遠求近取不過驗陰陽消息兩端而已 象曰可聖人之屬

法南北高深之形

一 段 古者包羲氏王天下也仰則觀象于天俯則觀法

文希革毛毳之類宜春耕夏耘高黍下稻之類身之性情形體物之飛潛動植無不觀無不

于地觀鳥獸之文與地之宜近取諸身遠取諸物於

取而陰陽消息之理已具于胸中矣然欲教萬世于無窮于是始

是始作八卦以通神明之德以類萬物之情作八卦以模寫

之神明之德不可見故曰通如健順動止之性

萬物之情有可見故曰類如雷風山澤之象

民以食為天古未有耕種鮮食其先也故伏羲教民為此 兩目相承而物麗有似乎離故自取

十一卦 作一 段 作結繩而為網罟以佃以漁蓋取諸離包

十一卦始離次益噬嗑所取者食貨食貨生民之本也斲木使銳而為耜揀木使曲而為耒耜柄耨耘也

犧氏沒神農氏作斲木為耜揀木為耒耒耨之利以

二體皆木上巽下動天下之益莫大於此

言非一處之民

言非一處之貨

教天下。蓋取諸益。日中為市。致天下之民。聚天下之

質遷其有無

日中為市。上明下動。又借市為噬嗑為合也。

義農之民。徒知生養而厚朴。猶

貨。交易而退。各得其所。蓋取諸噬嗑。神農氏沒。黃帝

存三聖權作

因其當變而興文明之治。便民皆趨之不倦。其所變通皆因其自然。使民安之為宜。

堯舜氏作。通其變。使民不倦。神而化之。使民宜之。易

聖人通變如此。正有合于易之理。惟其變通合理。是以自天祐之。而通變宜民之政。世為天下道也。

窮則變。變則通。通則久。是以自天祐之。吉无不利。黃

堯舜雖得變通之宜。故恭己无為而治。

乾坤變化而无為。

剝木中虛為舟。

帝堯舜。垂衣裳而天下治。蓋取諸乾坤。剝枯木為舟。

剝木未銳為楫。舟所以載物。楫所以進舟。

不進水道之阻絕者。

剡掩木為楫。舟楫之利。以濟不通。致遠以利天下。蓋

木在水上

牛穿鼻馬絡首

牛以引重馬以致遠

下動上悅為隨

取諸渙。服牛乘馬。引重致遠。以利天下。蓋取諸隨。重

所以釋外所以教言衆

疏注在六事一而備

門以捍外折以警衆

豫者先事而備

門擊柝以待暴客。蓋取諸豫。斷木為杵。拙地為臼。臼

下止上動有杵臼之象

以絲弦之

斬削 兵雖凶器有

杵之利。萬民以濟。蓋取諸小過。弦木為弧。剡木為矢。

蓋丁民設此。令天下畏服不敢肆非戰聞之謂威

擊垂然後威以弧矢。取上離下兌。冬則穴居夏則

弧矢之利。以威天下。蓋取諸睽。上古穴居而野處。後

野處

直承而一兩垂而下

壯固之意

世聖人易之以宮室。上棟下宇。以待風雨。蓋取諸大

被

厝

喪哭之期

壯。古之葬者。厚衣之以薪。葬之中野。不封不樹。喪期

送死大事而過於厚

民淳事簡

无數。後世聖人易之以棺槨。蓋取諸大過。上古結繩

後世風俗偷薄而書契不容不作言不能記書識之事不能記契驗之則羣情以昭衆職以舉

而治。後世聖人易之以書契。百官以治。萬民以察。蓋

天下有不治乎明決之象

取諸夫。

右第二章

首言伏羲畫卦以立象次言聖人尚象以制器上古未有易而云尚者所

作之事暗與

易理合耳

伏羲無文之易凡諸卦諸爻皆因純雜之象象非迹不過模倣陰陽之理

一 是故易者象也。象也者像也。

文王觀六十四卦而繫之彖辭何言乎凡卦之德體象變總是全體中之材 質文特因而繫之辭耳

二 彖者材也。

周公觀三百八十四爻而繫之爻辭又何言乎天下之事變無窮周公欲模倣出來故繫之爻辭耳

爻也者效天下之動者也

有象有辭得吉失凶于是乎生而趨吉向凶之悔吝于此乎著也

三 是故吉凶生而悔吝着也。

右第三章

首言伏羲作易以道陰陽次言文王立彖周公繫爻一以發卦中陰陽之

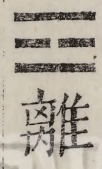
體一以倣天下陰陽之變自是而吉凶悔吝之生皆陰陽之貞勝為之耳

陰卦也



兌

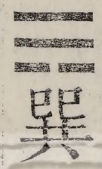
二陽一陰



離

四偶數今陰卦皆四畫故為偶

非多陽乎



巽

陽卦也畫皆



艮

二陰一陽



坎

五奇數今陽卦皆五畫故為奇

非多陰乎



震

震坎艮為陽卦宜多陽皆二陰二陽反多陰巽離兌為陰卦宜多陰皆二陽一陰反多陽

一 陽卦多陰陰卦多陽

易以道陰陽而多陰多陽者何故凡陽數奇非五畫不符其奇數故多陰凡陰數偶非四畫不符其偶數故多陽

段 一 其故何也。陽卦奇。陰卦偶。

卦畫形耳其中精蘊即為德行非以德為行之謂也陽尊統陰有君象陰卑從陽有民象天下一統便

段 二 其德行何也。陽一君而二民君子之道也。陰二君

段 是二君二民乃陽明世界君無常民便是二君一民乃是陰濁世界

而一民。小人之道也。

右第四章

此去乾坤而專言六子之畫亦小成之卦也首言易以奇偶分陰陽之多寡

寡次言易以陰陽之多寡分世運

之治亂見易道有關于世道也

此引咸九四爻辭而什之 天下者至无而至變之名也著思又思之深而慮是著者執以為有變者狂以為常徒勞擾天

易曰。憧憧往來。朋從爾思。君子曰。天下何思何慮。天

下耳何也天下理而已歸東處回而特行出之途殊極致處二而特發謀之慮百天下固已自然吾心又何事焉

下同歸而殊途。一致而百慮。天下何思何慮。

此以造化明感通之理因日之往而有日來因月之往而有日來二曜相推相激而明生不匱因寒之往而

此以造化明感通之理。因日之往而有月來。因月之往而有日來。二曜相推相繼而明生不匱。因寒之往而有暑來。因暑之往而有寒來。寒暑相推相代而歲成不缺。其往也由氣數之收斂。其來也由氣數之發舒。兩則暑來。暑往則寒來。寒暑相推而歲成焉。往者屈也。來者信也。屈信相感而利生焉。

下又以物理聖學于學之屈伸廣之

尺蠖不屈則行不能伸。龍蛇不蟄則來歲之身不能奮。下學之事精研其義。至于入神。屈之至也。所以為出。尺蠖之屈以求信也。龍蛇之蟄以存身也。精義入神。

而致用之本利其施用無適不矣。伸之極也。所以入而為崇德之賢。

以致用也。利用安身以崇德也。

此字指上致用崇德功夫。此猶大學所用過此則幾非在我。言知當此不知之天自然。窮天地之神。通天地之化。相為點染。流通此泰感所發也。意慮

過此以往。未之或知也。窮神知化。德之盛也。

釋困六三爻義

有應于上。將以求名。承九四非所困。而困矣。名必辱。有依于下。得以安身。

十卦 易曰。困于石。據于蒺藜。入于其宮。不見其妻。凶。

乘九二非所據而據矣身必危在困之時名辱身危有死之理妻得元乎凶

子曰非所困而困焉名必辱非所據而據焉身必危

釋解六爻義

既辱且危死期將至妻其可得見邪易曰公用射隼

宜去之奸

去奸之具

于高墉之上獲之无不利子曰隼者禽也弓矢者器

正有其具而可射禽者

藏可用之器待可為之時

如是去奸何奸不去何也凡動而阻碍

也射之者人也君子藏器於身待時而動何不利之

則不利以具以時而動何阻碍之有是以獲之而利也易所云其謂是乎

有動而不括郭是以出而有獲語成器而動者也子

此釋噬嗑初爻義

不仁非所耻不義非所畏

其所勸惟利所懲必威

曰小人不耻不仁不畏不義不見利不勸不威不懲

以其止惡如初故謂小人之福

小懲而大誠此小人之福也易曰履校滅趾无咎此

此釋噬嗑上九爻義

此善惡皆由積而成

之謂也。善不積不足以成名。惡不積不足以滅身。小

小善而積之亦足以成名而彼弗為 小惡而積之亦足以滅身而彼弗去

人以小善為无益而弗為也。以小惡為无傷而弗去

是以惡極罪大而無所逃避

也。故惡積而不可掩。罪大而不可解。易曰：何校滅耳。

此釋否九五爻義。危亡者以安存為常。可保而不知戒懼。故危亡。

亂者以治為可

凶。子曰：危者安其位者也。亡者保其存者也。亂者有

常有故亂

其治者也。是故君子安而不忘危，存而不忘亡，治而

則危亡无自生。禍亂无自起。是以身之位得以安而國家可保其久存。常治也。

不忘亂，是以身安而國家可保也。易曰：其亡其亡，繫

此釋鼎九四爻義

位欲當德，謀欲量知，任欲稱力，三者各得其實，則利用而安身。

于包桑。子曰：德薄而位尊，知小而謀大，力小而任重。

小人志在於得而已以人之國徼倖萬一鮮不及禍

鮮不及矣。易曰：鼎折足，覆公餗，其形渥，凶。言不勝

此釋豫六二爻義。上交貴恭，近於諂，下交貴和，近於濇。恭與諂和與濇相近。此際走不差，非知幾

其任也。子曰：知幾其神乎？君子上交不諂，下交不瀆。

不能然未動非幾，既動亦非幾。唯于動之隱微處覺，向吉祥一邊乃為幾。此豈易知乎？

其知幾乎？幾者動之微，吉之先見者也。君子見幾而

安而能慮

作，不俟終日。易曰：介于石，不終日，貞吉。介如石焉。寧

微彰剛柔无所不知，所以為萬民之望。知非徒知實兌蹈之

用，終日斷可識矣。君子知微知彰，知柔知剛，萬夫之

矣。

此釋復初九爻義

言近道也

一念微有差矣，明足以察，未嘗不知

既知

望。子曰：顏氏之子，其殆庶幾乎？有不善未嘗不知，知

之健足以決未嘗復行此顏子所以无貳過

此釋損六二爻義 交密

之未嘗復行也。易曰：不遠復，无祇悔，元吉。天地絪縕

之狀 化氣化 醇厚而凝

生形化

友道貴專於二若三則不

萬物化醇。男女構精。萬物化生。易曰。三人行。則損一

專於一矣

親仁便是致一非止一人也

此什益上九爻義平口以道義持身而後

人。一人行。則得其友。言致一也。子曰。君子安其身而

動以臨民。平日以和易養心。而後語以訓民。平日惠心惠德。其交已固。而後求以取民。此皆立心之常也。動則

後動。易其心而後語。定其交而後求。君子脩此三者。

民與言則民應。求則民與。故曰全。守道則危。民敬仰乎。懼謂忙迫。

民遵行乎

故全也。危以動。則民不與也。懼以語。則民不應也。无

民急供上乎

交而求。則民不與也。莫之與。則傷之者至矣。易曰。莫

益之。或繫之。立心勿恒。凶。

右第五章

此章什爻辭而獨詳于咸者何故蓋往來屈伸之理所該甚大非但日月

四時聖學凡君子小人之臧否國家之治亂與夫造化之生成皆不外此故揭之首而獨

詳其辭

此乾坤止畫易由諸卦爻皆從此出故曰門陰陽之畫有形替物陽物陰物言其體質不相渾也陰陽畫相交便是含德而六十四卦剛柔之体立

一 子曰乾坤其易之門邪。乾陽物也。坤陰物也。陰陽

此謂也撰造化之事如雷動風散兩闢之類易能体貼出來德補助之德如健順動止之類易能發揮舉此言全經諸卦不止兩畫總之由兩畫而起也

合德而剛柔有體。以體天地之撰。以通神明之德。

卦爻之辭其稱名雜舉百物而不出陰陽之理非上古淳質思慮所及

一 其稱名也雜而不越。於稽其類。其衰世之意邪。

往者如陰陽消長彰著其跡來者未形吉凶體察其幾微者顯之發其秘也幽者闡之見其端也當名所稱貴賤尊卑各

二 夫易彰往而察來。而微顯闡幽。開而當名辨物。正

當其位辨物所稱龍馬水火之類悉辨其直正言是非無面互斷辭吉凶无依違備言无所不有 稱名小者近于鄙

言斷辭。則備矣。其稱名也小。其取類也大。其旨遠。其

實敢陰陽之義故大意旨遠者疑于晦實闡陰陽之理故文其言委曲皆中事情肆陳也易敷陳其事而理未嘗不隱

辭文。其言曲而中。其事肆而隱。

凡此因民心疑亂而決其趨避故繫吉凶之辭以明夫得之報耳

凡此因民心疑貳而決其趨避故繫吉凶之辭以明失得之報耳

四 因貳以濟民行以明失得之報

右第六章

首言伏羲之卦所由立次言文周之辭由所繫三言繫辭之精終言聖人

作易之意總之易以道陰陽以前民用

夏商之末易道中微文王拘羑里而繫之彖辭易道復興

履禮也定分不易

一 段 易之興也其於中古乎作易者其有憂患乎

必謹此然後其德有基而立

謙者自卑尊人為禮之所當執持

心不外而善端存

守不變而常且

故履德之基也謙德之柄也復德之本也恒德之固

又

懲忿窒欲

以脩身

遷善改過以長善

困以自驗其力

井以不變其所

也損德之脩也益德之裕也困德之辨也井德之地

巽順於理以制事變

禮非強世而事皆至極

謙自卑而尊且光

陽雖微而不亂於衆陰

也巽德之制也履和而至謙尊而光復小而辨於物

處雜而常不厭

損時故難習熟則易

益但克長而不造作

身困而道亨

恒雜而不厭損先難而後易益長裕而不設困窮而

井不動而及物

稱物之宜而潛隱不露

凡事依禮行便无乖戾

行禮當過元推謙可

通井居其所而遷巽稱而隱履以和行謙以制禮復

制其過善端之存獨知之地

久于其道

懲忿窒慾人欲日消

遷善改過天理日長

少所怨尤

以自知恒以一德損以達害益以興利困以寡怨井

安而能慮

入理可以通變

諸以字即用字言用易以作事也

以辨義巽以行權

右第七章

首段言聖人憂患以作易後段言後人用易書可以處憂患後三節首陳

九卦之序二陳九卦之妙三陳

九卦之用皆所以處憂患者

達離也易切民用安可離

凡拘于迹則不通易之道无定體无定用則不拘于迹矣屢遷何如卦爻之九六變遷无定常往來交

段 易之為書也不可達 段 為道也屢遷變動不居周

世指于六爻之間蓋在有常而爻无定也以故陽上陰下常分也而今无常陽剛陰柔定體也而今相易安可以此則知變所趨耳故屢遷也

段易之為書也。不可遠。段為道也。屢遷變動。不居周

錯于六爻之間。蓋有常而爻无定也。以故陽上陰下常分也。而今无常。陽剛陰柔定体也。而今相易。安可以與則拘。唯變所趨。故屢遷也。流六虛。上下无常。剛柔相易。不可為典要。唯變所適。

變无窮。理有定。故有度以範人。出入外內。即出入也。使人唯恐失度。便是知懼。故所以然處。文明所當憂患。與致憂患之所以然。

段 三 其出入以度。外內使知懼。又明於憂患與故。无有

下二句言人恐懼之至也。初始也。率由也。揆度也。方道也。率其辭之所指而揆其方之所向。則有典可循。

師保如臨父母。段 四 初率其辭而揆其方。既有典常。苟

有常可蹈。然非得其人。何以行之。蓋唯達變乃能通變也。

非其人。道不虚行。

右第八章

此章言易一變也。易之有辭。亦變之所為也。人能不遠乎易。則變不在易。

而在
我矣

易書有卦有爻。始指初終。指上言終。始則中四爻在其中。終始備而貞悔內外之體全矣。至六爻初三五陽位。而或襍易之為書也。原始要終。以為質也。六爻相雜。唯其時

以陰三四上陰位而或襍以陽亦時陰則陰時陽則陽唯變所適耳

也。

初之難知卦之本質未明也上之易知卦之末質已著也初難知故繫初辭必擬議其為何象當用何爻凡遇上爻不過因初至五之象要其終而卒成之耳

其初難知其上易知本末也初辭擬之卒成之終

此言中四爻襍布事物詳明事理辯物與德是非唯中四爻詳悉初上非不有視此未備耳

若夫襍物撰德辯是與非則非其中爻不備。

意因二云而有感也要末也言人欲求陰陽消息之存亡事情得失之吉凶奚必稽之天道人事即此六爻而索其所在

噫亦要存亡吉凶則居可知矣知者觀其彖辭則思

可知矣然此為凡夫道也若知者心與易契觀彖辭而所思存亡吉凶已得五六然天下豈盡知者

過半矣

二四可以建柔順之功而所處之地異位異而善亦異多譽多懼正是善不同處近則任大責重故懼多

二與四同功而異位其善不同二多譽四多懼近也

臣道貴柔而用處不過于柔得臣道之純者故譽多用德之用

柔之為道不利遠者其要无咎其用柔中也。

三五抱陽德其樹績同而處位異二未必皆凶而凶多五未必皆功而功多君臣之等級殊也君臣均以剛

三五抱陽德其樹績同而處位異三未必皆凶而凶多五未必皆功而功多君臣之等級殊也君臣均以剛為主故柔危而剛勝

柔危其剛勝耶

右第九章

首言卦爻之統體次詳六爻而舉要于彖卦統乎爻也終復諄諄于中四

爻見爻之所以時成而卦之質所由備也

廣謂含弘大謂包括備无不有

天下之道三才盡之矣易中始初八卦止三畫

一 段 易之為書也廣大悉備。二 段 有天道焉。有人道焉。有

耳三居上天之尊二居中之人參兩初居下地之卑然三才之道必以兩而立聖人兼此三才之畫而加

地道焉。兼三才而兩之。故六六者非他也。三才之道

以一倍是為兩之而六畫備矣此非有加于三才五上為天之陰陽三四為人之仁義初二為地之剛柔備矣

也。

易畫且三才畫之所在即道之所在故曰道道之奇偶變動不居有變易交易之義故曰爻爻之乘承比應有貴賤遠近之差如萬物之不齊故曰物

二二道有變動故曰爻爻有等故曰物物相雜故曰文

是物也初三五為陽而陰雜之上上為陰而陽雜之有似乎交錯之文故曰文是文也其變參差不齊而其義是有得失即其得而亨即其失而生矣

文不當故吉凶生焉

右第十章

此章是後人觀伏羲作易如此全以廣大悉備為綱領而下文皆詳其實

文王繫彖易道復興

變故多

聖德隆

幽囚受辱以

一 段 易之興也其當殷之末世周之盛德邪當文王與

憂患之心作易故其辭危

凡卦有危之意即係吉利之辭而使平凡卦有易之意即繫凶厲之辭而使傾

紂之事邪二 是故其辭危危者使平易者使傾其道

斯道天下未有能外者聖人本意欲人免于傾危耳即此見聖人憂世覺民之心故曰易之道

甚大百物不廢懼以終始其要无咎二 此之謂易之

道也

右第十一章

此章在事耶截上是原易道之復興下是推聖人命辭之意專指文

王彖

辭言

至健則所行无難故易然於事知其難而不敢易有憂患則如自高臨下知其險

至順則所行不煩

一 夫乾天下之至健也德行恒易以知險夫坤天下

故簡有憂患則如自下趨上而知其阻

心與理會

二字衍理因慮

之至順也德行恒簡以知阻能說諸心能研諸侯之

審

說諸心故以定一身之言研諸慮故以成在己之疊疊在陰陽則為變化在人事則為云為

慮定天下之吉凶成天下之亹亹者是故變化云為

吉事自有祥兆

於變化云為則象之而知已然之器於吉事有祥則占之而知未然之事

設位天地以無形之易

吉事有祥象事知器占事知來天地設位聖人成

示人聖人作易以成天地之能于是謀之入卜之鬼人知趨避而與聖人之能八卦六十四卦謂卦畫指卦爻辭情是卦爻之情

能人謀鬼謀百姓與能八卦以象告爻彖以情言剛

剛柔雜居則有可否而得失生故吉凶見焉 著卦一變動便以趨避之利示人辭之吉凶因卦爻之動而遷也

柔雜居而吉凶可見矣。變動以利言。吉凶以情遷。是

彼此愛惡之情相攻而吉凶生

天下之理无取則无悔吝遠近之交相取則悔吝生矣 誠則无

故愛惡相攻而吉凶生。遠近相取而悔吝生。情偽相

利无害情偽相感而利害生矣天下之理近則貴於相得近而不相得則為害尤切大則害微則悔吝

感而利害生。凡易之情近而不相得則凶。或害之。悔

叛去正理

心負愧辭必慙

枝如木之枝兩岐頭也

善則養定辭寡

且吝。將叛者其辭慙。中心疑者其辭枝。吉人之辭

躁則欲速故辭多

謗善為惡言語不實如物在水上浮不定

失操守則内无主其言屈而不伸卦

寡。躁人之辭多。誣善之人其辭游。失其守者其辭屈。

爻之辭亦猶是也

右第十二章

首言聖人心易具作易之本次言聖人作易成天地之能又使人由

卜筮而知吉凶終即人情以形易情見聖人成能之實而易之利民大矣

說卦傳

說卦者備載卦位卦德卦象之說專指伏羲之畫言不及辭

聖人作易有著有數有卦有爻神明乎育之主宰聖人贊化育猶迹此直主主宰處以盛德默為贊助而著生以順感順也

一 昔者聖人之作易也幽贊於神明而生著

二 參天兩地而倚數

有著則有數著生于天地數亦起于天地○天體圓原涵三之

理聖人陽用其全遂定為三故曰參天地體方原涵四之理聖人陰用其半遂定為二故曰兩地參兩既立數未有能外者故揲著求卦之數三三則九三二則六而由于二三之積兩二一三則七兩三一二則八而由于二三之交无二三則无七八九六而著之用息矣

觀變於陰陽而立卦發揮於剛柔而生爻和順於道

德而理於義窮理盡性以至於命

著數立則可用以求卦矣故十有八

變之餘統觀全體之陰陽而所值純雜之卦立細觀一節之老少而當動奇偶之爻生于是吉凶消息之

道健順易簡之德皆能依樣模寫而不拂就其間分
析處无不剖判而不淆天下之理至隱易能一一昭
晰之人物之性至曠易能體備之即其本原之處亦
直與之渾融而无間蓋道德性命之理不外陰陽剛
柔故卦爻立而无不備具如此

右第一章

此章專為揲著而發數即著策之數
卦即揲著所值之卦爻即著策當動

之爻著數呈卦爻設而天下之理
無不闡發于其中此見著之用妙

聖人作易只是要發揮性命之理下文所說陰陽剛柔仁義便是性命所有者

陰陽

一 昔者聖人之作易也將以順性命之理。二 是以立

成象天道所以立

以氣言

剛柔成質地道所以立

以質言

仁義成德人道所以立

天之道曰陰與陽。立地之道曰柔與剛。立人之道曰

以理言是三才皆以兩而立也

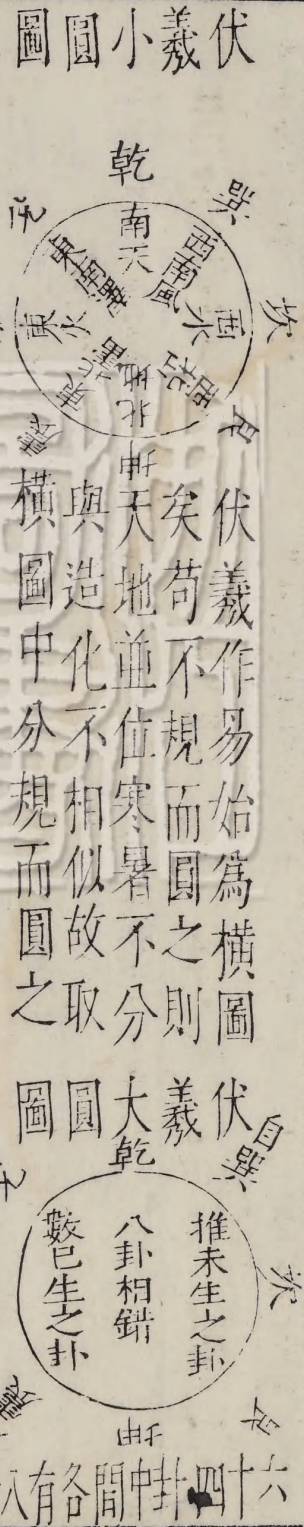
聖人作易何以順之統觀一卦始為三畫繼兼三為兩故易備六畫而卦之體質

仁與義。三 兼三才而兩之。故易六畫而成卦。分陰分

成又將六畫細觀之初三五分為陽二四上外為陰而其間剛柔雜居迭相為用故六位爻成章如天文地理人事之紀

成又將六畫細觀之初三五分爲陽二四上分爲陰而其間剛柔雜處迭相爲用故六位燦然成章如天文地理人事之紀
陽迭用卦柔剛故易六位而成章

右第二章 此章據見在之卦言只論伏羲畫卦順性命之理非是原聖人作易之由



乾爲天坤爲地南北分而兩間之位定矣由是圍于天地中者必東南長西北山澤以氣相通震東北巽西南雷風以勢相激離東坎西水火以氣
天地定位山澤通氣雷風相薄水火不相射八卦

相錯 相濟而不相害此八卦之定位也然苟以左而不能盡造化之變于是以已定之八卦相錯而六十四卦成矣至此成大圓圖而其所窮

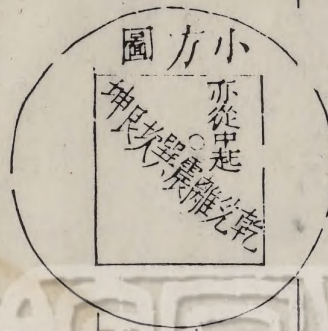
二數往者順知來者逆是故易逆數也 就相錯之卦而中分之其

左起震歷離兌以至乾皆已生之卦為往卽是而數之據其已然也故順其右起巽歷坎艮以至坤皆未生之卦為來欲從而知之是測其未然也故逆此就大圓圖○大體論耳若論圖位生出之序則乾兌離震巽坎艮坤為次皆從未生以及其已生卦氣之衍以逆數者以此

右第三章

此章言伏羲圖立天地之體

卽前大圓圖



此大圓圖中小方圖也中起于震巽而終之以乾坤是得天地之用生萬物之用也

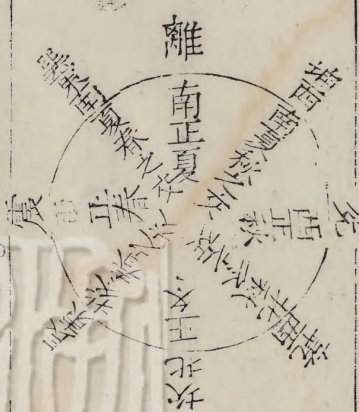
震雷也鼓動其萌葉巽風也發散其鬱結是為始物之功坎雨則枯槁者滋息離日則陰濕者燥烈是亨物之功艮則生意收斂

兌則生意各足是成物之功乾居宰物之府故稱君雷之屬柄權皆主持于此也坤居養物之府故為藏雷動之屬氣機皆寓于此也

兌以說之乾以君之坤以藏之

右第四章 此伏羲大圓圖中小方圓得天地之用

文王八卦方位



此文王取伏羲圓圖卦位而更置之起于震終于艮以八卦之位當一歲之運為造化流行之序也

一 帝出乎震。齊乎巽。相見乎離。致役乎坤。說言乎兌。

戰乎乾。勞乎坎。成言乎艮。

氣機之權輿統御為帝帝之神運不可測而其所乘

之機似有屬于後天諸卦者帝必有出令方行而氣方動也則乘乎震出之後必繼以齊齊則截然畢達似乘乎巽齊之後必繼以相見相見則燦然明盛似乘乎離既見矣必役已以畢致其養則乘乎坤既養矣漸有歡欣各足之意則乘乎兌悅而不已以至肅殺之氣與長養之氣交相搏激則乘乎乾戰而不已則氣機寧謐有慰勞之意坎適當其時故勞乎坎勞則實之既成收其終又基其始故言乎艮

震居東方於時為春

巽居東南於時為春夏之交

萬物出乎震，震東方也。齊乎巽，巽東南也。齊也者，

鮮潔整齊

離也者明之謂也。萬物至此無不見蓋。離居南方于時為夏。

言萬物之潔齊也。離也者，明也。萬物皆相見，南方之

古聖人南面以聽天下之政，嚮明以為治，蓋有取乎南方之離。

南面者取其方嚮明者取其德也。

卦也。聖人南面而聽天下，嚮明而治，蓋取諸此也。坤

地土也。坤於五行為土。時為夏秋之交。正萬物涵養生意，以向於實之際。

兌位西方，正秋之時，萬物

也者。地也。萬物皆致養焉。故曰：致役乎坤。兌正秋也。

已足皆油然而欣，暢自適。

乾西北之卦，於時為秋冬之交，當此時陰

萬物之所說也。故曰：說言乎兌。戰乎乾。乾西北之卦

盛陽衰陰，疑於陽必戰，謂陰陽擊搏也。

正是四方之正在八卦中，此便是安好慰勞之卦，於時

也。言陰陽相薄也。坎者，水也。正北方之卦也。勞卦也。

為正冬，萬物至此乃是歸宿之地。

於時為冬春之交。

艮止也，生也，止則便生，不止則

萬物之所歸也。故曰：勞乎坎。艮東北之卦也。萬物之

不生此艮終始萬物 此章震巽離乾坎艮六卦位坤坎巽離言德兌言時乾坤乃偏言之乾坤與六子並列者異就卦氣說也

所成終而所成始也故曰成言乎艮

右第五章

此章文王後天之卦亦得天地之用 首言帝之出入乘乎卦絕不可露出

物字後即物之出入見帝之出入也

帝天之主宰神主宰之運用不測處 生成萬物而不見生成之迹

動謂動其生意 疾速也

疾速也

疾速也

一神也者妙萬物而為言者也 二動萬物者莫疾乎

橈者吹噓之意

去其陰濕

火指日言改日為

雷橈 萬物者莫疾乎風燥萬物者莫熯 乎火說

火者明日之為火也

澤者土中之水凡地中之水不流者皆澤也

自天而下者為水之潤蓋雨露之屬也

艮居

萬物者莫說乎澤潤萬物者莫潤乎水終萬物始萬

東北當貞元之會

是六子之致用皆神之所為也然非弗神非兩弗化故惟坎離相對水火偶而相濟震巽相對雷風偶而相與艮兌

物者莫盛乎艮 故水火相逮雷風不相悖山澤通

相對山澤偶而相通然後雷動風散且暄變化于仁顯之際而造物之始澤說水潤長成變化于蕪用之時而成物之終荀子不得對發係流之用息矣
氣然後能變化既成萬物也。

右第六章

此章言文王六子流行之用一本于伏羲先天對待之體見體立而後用行也

體不撓用不息 內處善外循理 无委靡之失 无粗疎之處 內沉潛外韜晦 內文明外處炳 動靜皆定

乾。健也。坤。順也。震。動也。巽。入也。坎。陷也。離。麗也。艮。止

根心生色

也。兌。說也。

此章言八卦之性情性者體也情者用也即卦德之謂在卦畫上見出人事

右第七章

此章以八字斷八卦之德其下乃以物以身以象依入德之類而分言之

健而不息者馬也似乎乾順而能勝者牛也似乎坤龍以動奮身伏于地震傷動陰下者似之雞以入伏之身出其聲巽陰伏陽下者似之坎外

乾為馬。坤為牛。震為龍。巽為雞。坎為豕。離為雉。艮為

柔內剛即豕之外汚濁而內剛躁離外剛內柔即雉之內文明而外柔順外剛能止內柔媚者艮為狗也外柔能悅而內剛狼者兌為羊也

狗。兌為羊。

右第八章 此章遠取諸物

首會諸陽尊而在上 腹藏諸陰天而容物 足在下為動 股兩垂而下 耳輪內陷陽在內而聰 目精附外陽在外而明

乾為首 坤為腹 震為足 巽為股 坎為耳 離為目 艮為

陽止于上為手 陰見乎外為口

手 兌為口

右第九章 此章近取諸身

震長男 三得乾初爻

文乾坎中男 二得乾中爻

王艮少男 三得乾上爻

八巽長女 二得坤初爻

卦坤離中女 二得坤中爻

兌少女 二得坤上爻

物所資始有父道故稱父

物所資生有母道故稱母

震是坤初求乾得乾初畫故謂長男

乾天也。故稱乎父。坤地也。故稱乎母。震一索而得男。

巽是乾初求坤得坤初畫故謂之長女

坎是坤再求於乾得乾

故謂之長男。巽一索而得女。故謂之長女。坎再索而

中畫曰中男

離是乾再求得坤中畫曰中女

艮是乾三

得男。故謂之中男。離再索而得女。故謂之中女。艮三

求于乾而得乾三畫故謂之少男

先是乾三求坤而得坤三畫故謂之少女

索而得男。故謂之少男。兌三索而得女。故謂之少女。

文有八卦次序圖夫子述以為說因解其故

右第十章

此章取諸人倫父母男女少長皆有是稱名今特闡明其故

至健在上也

體圓而動

尊而在上

資始萬物

德純粹

質堅剛

乾居西北卦氣為立冬之節水始

乾為天。為圜。

圓

為君。為父。為玉。為金。為寒。為冰。為大

水之時故為寒為冰。盛陽之邑純陽之德健之最久純剛无柔。鋸牙食虎豹健之最威猛者。圓而在上為木果。

赤。為良馬。為老馬。為瘠馬。為馵馬。為木果。

至順在下

萬物資生

資柔平廣

虛而容物

靜翕不施

動闢而廣

牛順物二母也文且順者

至順在下

萬物資生 質柔平廣 虛而容物

靜翕不施

動闢而廣 牛順物于母牛又其順者 所受者

坤為地。為母。為布。為釜。為吝嗇。為均。為子。母牛。為大

廣

三畫皆偶 偶畫多 在下而承物於上

極陰之色

輿。為文。為衆。為柄。其於地也為黑。

陽動於二陰之下為雷之奮而藏于地為龍之躍而潛于洞 乾坤兼天地之色 陽氣始施 陽氣大通 一索得男 陽動必

震為雷。為龍。為玄黃。為專。為大塗。為長子。為決躁。

盛決去陰躁 震東方卦 蒼東方色 箕竹之筠也 下本實上幹虛之象 陽在內為聲 偶在上為口 靈懸一足也 皆陽動於下

為蒼筤。為萑。其於馬也為善鳴。為馵。為馵。為決躁。

的白也 屬陰 頰在上 震陰在上也 百谷萌芽 目下而生 陰在下也 陽長必終于乾 物生必至美盛

為作足。為的。頰。其於稼也為反生。其究為健。為蕃鮮。

物之善入者 氣之善入者 一索得坤 繩糾木取直 二引繩制木 巽為德之制也 少陰之色 風行至遠 木長必高

巽為木。為風。為長女。為繩直。為工。為白。為長。為高。為

陰性多疑 陰伏於下 氣鬱不散 為臭 陽氣上盛 陰血不升 陽上盛 眼之白為陽 巽陽

進退。為不果。為臭。其於人也。為寡髮。為廣顙。為多白。

多 陰主利市物得利三倍

三爻皆變則為震夬蹇之卦也

眼為近利市三倍其究為躁卦

內明而能陷物

流而不溢

善藏其用

善變其質

矯輮所成

坎為水為溝瀆為隱伏為矯輮為弓輪其於人也

陽陷陰中不得寧

心耳以虛為體坎中實為病為痛

水于人身為血乾太赤坎得中畫為赤脊外體之中

為加憂為心病為耳痛為血卦為赤其於馬也為美

坎一陽在中為美脊為亟心

上畫柔為下首下畫柔為薄蹄

曳亦以下柔

坎為險陷在輿則為多眚

水之

脊為亟心為下首為薄蹄為曳其於輿也為多眚為

性

水之精 陽陷陰中而能陷物

陽剛在中為堅多心

通為月為盜其於木也為堅多心

離德明火日雷皆天地間之至明者

再索得女甲胃外堅似外畫皆剛戈兵前銳似上畫之剛

離為火為日為電為中女為甲胃為戈兵其於人也

中虛

人性燥烈

性靜

性躁

善麗

中虛

文明

為大腹為乾為鱉為蟹為羸為蚌為龜

干卦

解

果

俸

上五者皆外剛內柔

科空也柔中處則不枯槁

上五者皆外剛內柔 科空也柔中處則不枯槁

其於木也為科上槁

一陽隆起地上 一陽橫亘於三陰之上 小而剛也 上畫連亘下畫雙峙而虛果生于陽良陽上收于陰長陰下止物之

艮為山為徑路為小石為門闕為果蓏裸為閹寺為

竊出入者 指能止物艮為止也 外剛能止物外剛能噬物黔異也 喙鳥嘴剛在前也類之 艮陽為堅陽在外為多節

指為狗為鼠為黔箱喙鹿之屬其於木也為堅多節

悅萬物 三索得坤 以言悅神 以言悅人 金氣始殺降枯實落以卦位言柔附剛決陰以卦畫

兌為澤為少女為巫為口舌為毀折為附決其於地

信 疑為剛而生金三陽似之注為幽而生盭三陰似之 少女從姊從娣白妾內狠外說白羊

也為剛鹵為妾為羊

右第十一章 此章廣八卦之象

序卦傳

有天地則造化流行而萬物生乾坤所以爲諸卦之首

物兼動植之類

有天地然後萬物生焉。盈天地之間者唯萬物。故受

充滿之意

姪生之物蒙昧未明故屯後受以蒙

之以屯。屯者盈也。屯者物之始生也。物生必蒙。故受

此蒙者專指人言

切

初穉而无以養之則天闕不遂

之以蒙。蒙者蒙也。物之穉也。物穉不可不養也。故受

需者養之義養德養身皆是

有欲則爭故需後承以訟

之以需。需者飲食之道也。飲食必有訟。故受之以訟。

人之訟必各有黨

取衆之意衆須統於不然則叛亂不能相

訟必有衆起。故受之以師。師者衆也。衆必有所比。故

聚

衆既比我則當畜以養之

受之以比。比者比也。比必有所畜。故受之以小畜。物

民不聊生教亦无益故有養方用明禮以教之

人有禮然後彼此各得其分而安

畜然後有禮。故受之以履。履而泰然後安。故受之以

物安能久通故受以否

物安能久通故受以否

泰。泰者通也。物不可以終通。故受之以否。物不可以

必將與人同方相濟

物指人言親人人必歸心于我

終否。故受之以同人。與人同者物必歸焉。故受之以

有大而滿則覆矣故次謙

大而持之以謙則能保其所有

大有。有大者不可以盈。故受之以謙。有大而能謙必

而樂

群情和樂則人必隨之

心肯意肯之謂喜以此隨

豫。故受之以豫。豫必有隨。故受之以隨。以喜隨人者。

人能安然無所事事乎

事因壞而起故以蠱為事

可大之業由事以生

必有事。故受之以蠱。蠱者事也。有事而可大。故受之

以上臨下事業必大

大則足以動人

上無可觀

以臨。臨者大也。物大然後可觀。故受之以觀。可觀而

下皆離心非可觀而能有嗑乎

物指人无故而合者必无故而離又

後有所合。故受之以噬嗑。嗑者合也。物不可以苟合。

在乎賁以飾之

文飾 无文不行文原有亨道但粉飾過通者反塞故受

而已故受之以賁賁者飾也致飾然後亨則盡矣故

以剝

物窮則反陽窮於上而終反於下故次以復

受之以剝剝者剝也物不可以終盡剝窮上反下故

真妄相勝既復于真自无妄心

内无妄心聞見皆真然後

受之以復復則不妄矣故受之以无妄有无妄然後

可畜以養之

德既畜聚然後可優游涵泳而克養之

可畜故受之以大畜物畜然後可養故受之以頤頤

不養於平日則不可動而見於用故頤後繼以大過

人之所為

者養也不養則不可動故受之以大過物不可以終

大過于人而不已則陷於險阻

陷于險必有所附麗庶可出乎險

過故受之以坎坎者陷也陷必有所麗故受之以離

離者麗也

右 上 篇

天地萬物之本夫婦人倫之始所以
經首乾坤下經首咸恒序卦之意本无

定說隨題
立說可也

有天地然後有萬物。有萬物然後有男女。然

後有夫婦。有夫婦然後有父子。有父子然後有君臣。

錯與措同施也

有君臣然後有上下。有上下然後禮義有所錯。夫婦

泛論物理

進退惟時位可

之道不可以不久也。故受之以恒。恒者久也。物不可

久處乎

凡物无終衰退之理

以久居其所。故受之以遯。遯者退也。物不可以終遯。

將乘必有壯盛之時

既壯則不止於壯而已必將進而為

知進

故受之以大壯。物不可以終壯。故受之以晉。晉者進

而不知退則傷之者至矣故受以明夷

見傷於外

也進必有所傷故受之以明夷夷者傷也傷於外者

者必反於家以就安

身不行道以至家道之窮必乖睽離散

必反其家故受之以家人家道窮必乖故受之以睽

人情義乖離必至相戕而難作

凡人患難必有解散

睽者乖也乖必有難故受之以蹇蹇者難也物不可

之曰

緩者怠慢縱弛之謂人而如此必有所失而損矣

以終難故受之以解解者緩也緩必有所失故受之

損極必益理之自然

理无常益益而不已則盈盈則必決所謂滿招

以損損而不已必益故受之以益益而不已必決故

損也

夫者去邪之意邪既去正自合

受之以夬夬者決也決必有所遇故受之以姤姤者

人相睽則散相遇則聚

聚於下必升於上

遇也物相遇而後聚故受之以萃萃者聚也聚而上

升而不已必困是知進而不知退之類

如菰茅連茹以進之類

升而不已必困是知進而不知退之類

者謂之升。故受之以升。升而不已必困。故受之以困。

既不得進必反退於下以就安故受井

井常道也拘常則膠固不通

困乎上者必反下。故受之以井。井道不可不革。故受

變革之事非有大權何以行之 鼎重器也

主持重器必以嫡子

之以革。革物者莫若鼎。故受之以鼎。主器者莫若長

則人心服而天下歸震長男也 震長在生物上故生意過于發洩則浮而不實故長以止

子。故受之以震。震者動也。物不可以終動。止之。故受

生意過于收斂則枯而無用故進以漸

之以艮。艮者止也。物不可以終止。故受之以漸。漸者

人之進必有歸宿之地

得民心之歸版圖自廣

進也。進必有所歸。故受之以歸妹。得其所歸者必大。

窮其大則失其所有而不安

故受之以豐。豐者大也。窮大者必失其居。故受之以

親寡旅也非巽无以取容故受以巽巽兌在學問上說

入深造也深造乃能自得

旅旅而无所容故受之以巽巽者入也入而後說之

說融會貫通也根心乃能生色

故受之以兌兌者說也說而後散之故受之以渙渙

終離則離散而不止故受以節節其進也

立為節制又當信而守之

者離也物不可以終離故受之以節節而信之故受

故受之中孚

主節者不可不信若果於自信而事在必行能免過乎

之以中孚有其信者必行之故受之以小過有過物

有過之才方能濟事既濟物之窮也窮則必變而不可終窮故受未濟未濟則未窮也未窮有生生

者必濟故受之以既濟物不可窮也故受之以未濟

不已之意故以未濟終焉

終焉

右下篇

雜卦傳

雜者六十四卦錯雜言之不依序卦之次亦無上下經之分卦畫反對亦以類言於

雜之中而有不雜存

乾剛坤柔

乾純陽故剛坤純陰故柔皆兼性情言蓋二卦之畫反對其義亦反對下皆放此

親比則樂動眾則憂

以我臨物曰與物來觀我曰求屯震遇坎震動故見坎險不行蒙坎遇艮困

比樂師憂臨觀之義或與或求屯見而不失其居蒙

昧良光明也靜極而動陽生於下動極而靜陽止於上損雖未衰衰之始益雖未盛盛之始止健者時有適然无妄

雜而著震起也艮止也損益盛衰之始也大畜時也

而災自外至萃者眾賢下集而不往升者君子尚往而不回謙不自尊豫則自放噬嗑噬去其間

无妄災也萃聚而升不來也謙輕而豫怠也噬嗑食

而後合賁以无色而受采兌陰外見巽陰內伏隨前无故故不飾蠱後當飾故有事剝陽

也賁无色也兌見而巽伏也隨无故也蠱則飾也剝

潰而消於上復陽復而生於下晉明出地上晝之明也明表明入地中明見傷井道上行故通困則剛遇柔掩威以心感

爛也復反也晉晝也明夷誅也井通而困相遇也咸

故速 恒以正守故又 民心已解 度數有制 解則已出險而安舒蹇剛方在險而危急 睽外情相

速也。恒久也。渙離也。節止也。解緩也。蹇難也。睽外也。

離家人內相合也 治亂相反 慮陽之恃其壯故欲陽之止慮陰之進故欲陽之退

家人內也。否泰反其類也。大壯則止。遯則退也。大有

下之戴上者衆 上之愛下者深 除舊 布新 小過方為過 中實方為孚

衆也。同人親也。革去故也。鼎取新也。小過過也。中孚

舉彙叢生 腹心无托 火炎上 水潤下 勢處其寡小人畜而未

信也。豐多故。親寡旅也。離上而坎下也。小畜寡也。履

遂時值其隆君子進而不止 需則有所待而不進訟則有所進而求親 本未弱故顛 陰

不處也。需不進也。訟不親也。大過顛也。姤遇也。柔遇

五陽 女待男而行所以為漸 學問无偏倚 世道無反側 女未嫁之稱既嫁

剛也。漸女歸待男行也。頤養正也。既濟定也。歸妹女

為歸則女之終也 三陽失位其道未濟 雜卦以乾為首終之以夬者蓋夬以五陽決一陰決盡即為純乾故曰君

之終也。未濟男之窮也。夬決也。剛決柔也。君子道長。

子道長

小人道憂也

如臯縣儒學訓導

閻燧
章鏞
訂正

生員曹鑾

曹銘同訂



易經旁訓卷之四終

易經旁訓

卷之四

三







本
52
...

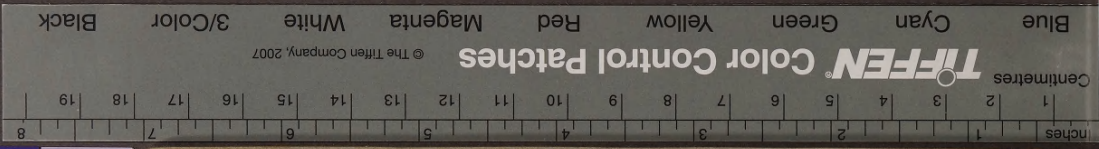


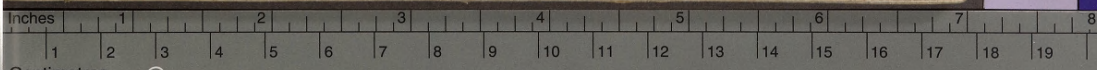
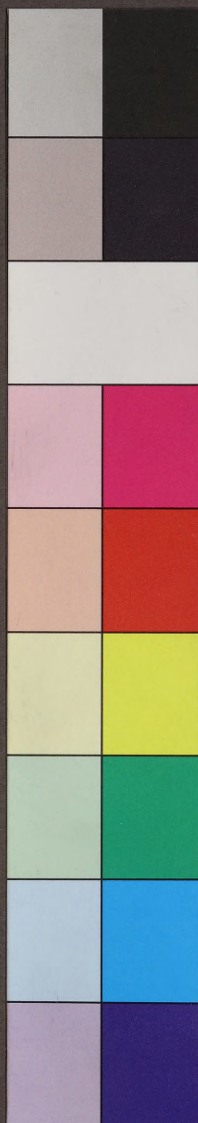
浙江圖書館善本

甲 登記號： 000152

一 亮 庚 伍 捌 年 叁 月 拾 壹 日







Centimetres **TIFFEN** Color Control Patches

© The Tiffen Company, 2007

Blue Cyan Green Yellow Red Magenta White 3/Color Black