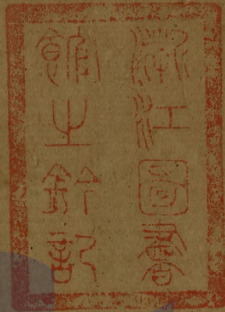
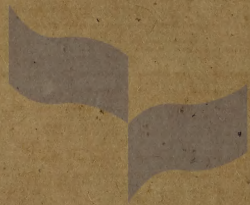


0cm 1 2 3 4 5 6 7 8 9 10 11 12 13 14 15 16 17 18 19 20 21 22 23 24 25 2



浙江圖書館



浙江圖書館



浙江圖書館



浙江圖書館



浙江圖書館

附釋音春秋左傳註疏卷第二十一  
宣元  
盡四



浙江圖書館



附釋音春秋左傳註疏卷第二十一  
宣元年 盡四年

杜氏註

孔穎達疏

春秋經傳集解宣

公。陸曰宣公名倭一名接文作倭。宣文公子毋敬。贏謚法。善問周

達曰疏

正義曰魯世家云宣公名倭或作接文公之子。宣公名倭或作接文公之子。宣公名倭或作接文公之子。宣公名倭或作接文公之子。

問周達曰宣

經元年春王正月公即位無傳。八公子遂如

齊逆女

不譏喪娶者不待賤責而自明也。卿為君逆例在文四年。娶七喻反為于偽反。

疏

至四年。正義曰文公喪未期此時已娶遠禮不譏者此其甚惡言不待賤責而其惡自明也。昭元年公羊傳曰春我

待賤絕而罪惡見皆不賤絕以見罪惡見者。絕以見罪惡是其義也。文四年逆婦姜于齊傳云卿不行

禮也。是卿為君逆之例也。三月遂以夫人婦姜至自齊。稱婦

君逆之例也

有姑





貞之意此豈是宣公乎。而欲令齊女守貞哉。夏季孫行父加齊。晉

放其大夫胥甲父于衛。放者受罪黜免有。疏注

者不以遠。正義曰舜典云流宥五刑。孔安國云以流放之

法。竟五刑是放者。有罪當刑而不忍刑之。寬其罪而放棄之

也。三諫不從待放而去者。彼雖無罪君不用其言。任令自去

亦其放棄之義。故之與奔俱是去國而去。詰小異。釋例曰

者迫窘而去。逃死四隣。不以禮出也。放者受罪黜免有之

遠也。臣之事君。三諫不從。有待放之禮。故傳曰義則進否則

奉身而退。迫窘而出。奔及以禮見放。俱去其國。故傳通以是

為文。仲尼脩春秋。又以所稱為優劣也。言優劣者。放者君會

其罪緩步而出。是其優也。奔者止則懼死。奔馳而去。是其劣

也。昭八年。楚人執陳公子轅。放之于越。哀三年。蔡人放其大

夫。公孫獵于吳。與此胥甲父等皆甘心受罪。黜其官位。宥之

以適遠方。是實放而書放也。襄二十九年。傳稱齊公孫慶公

孫。慶放其大夫高止於北燕。書曰出奔。罪高止也。高止好以事

自為功。且專故難及之。後罪高止。故實放而書奔也。然則文十

四年。傳稱宋高哀不義。宋公而出。遂來奔。高哀無罪。亦改展

而書奔者。放者緣遣者之意。為義奔者。指法國之人。立文據

其所往之處皆是從外來耳高哀身來至魯自魯而稱來奔  
不書宋人之意故不得言放此乃外內之文異耳異者以地  
適他國叛入魯則稱來奔亦此之類也  
○公嘗齊侯于平州平州齊縣在泰山

縣西○牟。公子遂如齊。六月齊人取濟西

田魯以賂齊齊人不取。秋邾子來朝無傳。○楚子

鄭人侵陳遂侵宋晉趙盾帥師救陳宋經無宋

字蓋闕。○疏注傳言至蓋闕。正義曰陳宋俱被楚侵明

皆徒本以其並救二國傳稱救陳宋而經無宋字故設

疑云蓋闕也服虔云趙盾救陳而楚師侵宋趙盾欲救宋

而楚師解去宋經傳皆言侵陳遂侵宋陳在宋南是先侵陳

去陳乃侵宋也若趙盾越宋而南救陳猶及楚師北迴救宋

安得不及楚也若言欲救宋而楚師解去則救陳之時楚師

已向宋矣何以書救陳也蓋以陳既被侵方始告晉晉人起

師救陳楚又移師侵宋晉師比至於鄭楚師既已去矣故諸

國會于禁林同共伐鄭禁林鄭地明晉始至鄭不得

與楚相遇故竟無戰事言救陳宋者皆是致其意耳 宋公

陳侯衛侯曹伯會晉師于柴林伐鄭晉師救陳

亡魯之共伐鄭也。不言會趙盾，取於兵會。林好會也。柴林，鄭地。蔡陽宛陵縣東南有林鄉。○兼芳尾反。好，乎報反。

晉師至林鄉。正義曰：晉本與師為救陳，宋但楚師已去，故四國之君往會晉師，與共伐鄭。言于柴林者，行會禮然後伐。

相十五年，公會宋公衛侯陳侯于袤，伐鄭亦行會禮。乃伐鄭，此同也。晉師趙盾為將，不言會趙盾，而言晉師者，取於兵會。

非好會言，所會曹其兵非曹其兵，故稱師案定八年公會晉師于焉。注云：卿不書禮不敵公，知此非為趙盾不敵公，侯稱師者，沈氏云：此會有宋公陳侯等，猶或二年會于蜀，有蔡許之君，故知此非為趙盾不得敵。諸侯但取於兵會，彼會于焉，唯有公故知。

○冬，立百趙穿帥師侵崇。○崇，亦作密。○晉

與此異耳。

### 人宋人伐鄭

傳元年春王正月公于遂如齊逆女尊君命

也諸侯之卿出入稱名氏所以尊君命也。傳於此發者與還文不同，故釋之。

疏注諸侯至釋之。正義曰

氏者位尊乃賜是臣之寵號具名氏所以尊君命言君命重故賁臣行入貴則君命尊也諸侯之卿出入稱名氏者若

宋華元衛元咺之類是也如魯季公孫教喪歸尚稱氏明生歸亦然其歸父意如叔孫姑不稱氏者各有所為與常例不

同也會盟征伐具名氏者皆是尊君命也傳獨於此發者為其與還文不同故以此辨之釋詞曰春禮雖奉特君之命其

言必稱先君以為禮辭故公子翬曰女傅曰惜先君之好公子遂逆女傅稱曰尊君命曰發其義也

**以夫人婦姜至自齊尊夫人也**  
其尊稱所以成

小君之尊也公子當時之寵號非族也故傳不言舍族釋例論之備矣 ○補天證天舍音捨

**疏**  
注遂不

正義曰公子亦是寵號其事與族相似魯臣有罪則貶去其族族去則非卿今遂與夫人俱至物無兩大人不並尊若從

夫人者尊則夫人甲矣故替其尊稱令從夫人者卑則夫人尊矣釋例曰往必稱族以示其重還雖在塗必舍族以尊之

所以成小君之尊是其義也成十四年叔孫僑如逆女及以夫人至其文與此正同彼傳云稱族尊君命舍族尊夫人是

傳不言稱族舍族者釋例曰傳云公子遂如齊逆女尊君命

也遂以夫人婦姜至自齊傳夫人也叔孫僑如逆女則社曰

族盟曰吾族然則公子公孫擊公之常言也其言  
非族政與彼異又公子雖則非族輔舍亦與族同故其言  
君命尊夫人與彼亦不異也所以異者族必君賜  
乃稱之公子公孫擊公之常言不煩特賜乃稱之耳  
○夏

季文子如齊納賂以請會 宣公篡立未列於會故以賂請之

○晉人討不用命者放胥甲父于衛 晉甲下軍在文十二年

年戰阿曲不 注胥甲至於險 疏 趙穿同罪放胥甲而舍趙穿者於時趙首

為政穿見晉君之督或本 罪輕於胥甲故得无咎 而立胥克 克甲之子 先辛奔齊

辛甲之 屬大夫 ○會于平州以定公位 篡立者諸侯既會之會則不得稱諸臣子

殺之與弒君同故公與齊 許篡立至位定 疏 秋之也王政一行諸侯自

推戴發立不由天子篡弒而立則鄰國討之若與之會則亦  
之於列成其為君諸侯既已為會則臣子不得復討若其  
之則與弒君罪同宜公殺子惡而取國常畏專公討已心不

自安納賂請會故既與齊會而公位乃定成十五年城之會

大司馬 卷之五十一

討曹成公成公得列于會後曹人請于晉曰先君無乃有罪乎若有罪則君列諸會矣是列會則位定也○東

門襄仲如齊拜成謝得○六月齊人取濟西

之田為立公故以賂齊也濟西故曹地晉三十一

為○宋人之弑昭公也在文十晉荀林父以諸

侯之師伐宋宋及晉平宋文公受盟于晉又

會諸侯于扈將為魯討齊皆取賂而還五年

十七年一扈疏注文十一全受賂正義曰杜以傳言皆取

之盟皆受賂盟以充皆長劉炫云宋傳數晉罪也疏宋弑昭公前扈之盟

文所不及何當虛指其事言皆取賂謂宋及晉平取宋賂

為魯討齊取齊賂也案此言會諸侯于扈文承宋人之弑昭

公下知非十七年會于扈既取宋賂又取齊賂而稱皆必為

無會討齊之事皆得違背傳案指十七年于但宋弑昭公

其罪昭公故先言之為魯討齊其失小故後言之劉炫以傳

其罪既大故先言之為魯討齊其失小故後言之劉炫以傳  
文先後顛倒又以會于莒為十七年之事違其經傳而規杜  
非也取賂而還書本或云取齊賂而還檢勘古本及杜注竟  
並無齊字文十七年宋及晉平崔受木賂十五年會莒受齊  
賂耳傳言皆者皆齊宋也鄭穆公曰晉不足與也遂  
故知自取齊賂者非也

受盟于楚陳共公之卒楚人不禮焉辛在文十  
二年○共

音陳靈公受盟于晉秋楚子侵陳遂侵宋晉

趙盾帥師救陳宋會于栢林以伐鄭也楚為

賈救鄭遇于北林與晉師相遇於陽中  
縣西南有栢亭在鄭北囚晉解

揚晉人乃還解揚晉大夫  
解音蟹○晉欲求成於秦趙

穿曰我侵崇秦急崇必救之崇秦之與國○秦急  
崇絕句本或作崇急

秦必救之是疏秦急崇○正義曰崇是秦  
後人改耳之與國故秦人急於救崇吾以求成

卷之二十一  
六五

焉冬趙穿侵崇秦弗與成。晉人伐鄭以報

北林之役報因於是晉侯侈趙宣子為政駁諫

而不入故不競於楚魏強由為明年歐伐宋張本。後昌氏反又尸代反驪仕救反

經二年春王二月壬子宋華元帥師及鄭公

子歸生帥師戰于大棘宋師敗績獲宋華元

得大元生死皆一獲例在昭二疏宋華元帥師。正義

十三年大棘在陳留襄邑縣南疏曰此華元歸生及哀二

年趙鞅罕達各主各言帥師者皆是將傳帥眾故並具其文

或於歸生之下無帥師之字脫耳。得大至縣南。正義

曰此獲華元生也哀十一年獲齊國書死也以此知至死皆

曰獲昭二十三年傳云書曰胡子元九子逞滅獲陳曼嬰君

曰是仲丘變例也。秦師伐晉。夏晉人宋人衛

人陳人侵鄭鄭為楚伐宋其大夫晉通首與諸侯之師將為宋報也畏楚而還失霸者之義也

宣二



賤稱人。為鄭于偽反。疏之卿稱人者傳皆言其名氏此傳唯稱

趙盾及者疾之師侵鄭諸氏之將下言名氏則實是微者非

大賤宋師獲其二卿此晉之不競也晉於是中命眾國大趙

其衆將以雪宋之耻取威定霸趙盾為政而畏越張之盛不

敢遂其所志託辭取師失宋之心孤諸侯之望所以致取也。秋九月乙丑晉趙

盾弑其君夷臯靈公不君而攝臣以弑者以示良史

古乃疏而傳云靈公不君又以明於例此弑宜稱君也弑

非趙盾而經不變文者以示良史之意深責執政之臣傳故

特見仲尼曰越竟乃免明盾亦應受罪也雖原其本心而春

秋不赦其罪蓋為教之豫防。冬十月乙亥天王崩無傳

傳二年春鄭公子歸生受命于楚伐宋受楚命也

○受命于楚本

宋華元樂呂御之二月壬子戰

受楚命也

于大棘宋師敗績囚華元獲樂呂

樂呂司寇獲

也獲生死通名經言獲華元故傳特護之曰囚以

明其生獲故得見贖而還。帥所類反贖食欲反

四百六十乘俘二百五十人馘百人狂狡輅

鄭人鄭人入于井

狂狡宋大夫輅也。乘繩證反

或載百者八衍字校

倒戟而出之獲狂狡君子曰

失禮違命宜其為禽也戎昭果毅以聽之

謂禮

聽謂常存於口善於心想聞其政令。圃丁老反

敵為果致果為毅易之戮也

易反疏

白軍法以殺敵為上。謂軍臨戰必三令五申。狂狡失即

之禮。禮元制之命也。以初鄭人宜其為禽也。昭明也。兵戎

敢以除賊。致此果取乃各為毅。言能殫殺以立功。易之戮也。

友易此道則合刑戮也。昭謂明曉此禮。毀謂違之於敵。毀也。能致用此意乃為強人。言在軍對敵必類殺也。尚書故揚

友易此道則合刑戮也。昭謂明曉此禮致謂達之於赦殺疆也。能致用此意乃為彊人。言在軍對敵必須殺也。尚書成湯數禁之罪以誓衆云爾尚輔于一人致天之罰予其大賚汝爾不從誓言予則孥戮汝。武正數紂之罪以誓衆云曷哉失子尚恟恟如虎如貔如熊如羆于商郊爾所不勗其于爾躬有戮二王以至聖伐至惡尚誓衆使多殺是軍法務在多殺殺敵乃為禮也。公羊善宋襄公不鼓不成列以為文王之戰亦不過此。武王之戰既知不然文王之戰豈當若是審如公羊之言文王未竟戰法其將戰華元殺羊食士其不能身定天下豈為此乎。

御羊斟不與及戰曰疇昔之羊子為政疇音猶前

日也。○食音嗣斟注疇音猶前日也。○正義曰禮記檀弓之金反不與音預疏弓云孔子謂子貢曰吾疇昔之夜夢

坐奠於兩楹之間鄭玄云疇昔猶前其也是相傳為然今日之事我為政與入鄭

師故敗君子謂羊斟非人也以其私憾敗國

殄民憾恨也殄盡也。憾本亦作憾戶增反注同敗必邁反又如字殄大典反於是刑孰

大焉詩所謂人之無良者詩小雅義取不良之人相怨以亡其

羊斟之謂乎殘民以逞。宋人以兵車百乘

文馬百四畫馬為文四百疏注畫馬為反。正義曰謂文飾雕畫之若朱其

類也。以贖華元于鄭半入華元逃歸立于門

外告而入告宋城門而後入言不苟見叔牂曰子之馬然也

叔牂羊斟也卑賤得先歸華元見而慰之。牂子即反。對曰非馬也其人也叔牂

如前言以顯故不敢讓罪既合而來奔叔牂言卑遂奔魯合猶答也疏見叔至來奔

正義曰叔牂卑賤故得先歸華元見而安慰之曰往奔入鄭軍者子之馬自然其子之罪叔牂自知前言已顯不敢隱諱

乃對元曰非馬也其入也言是已為之叔牂既答華元而即來奔脅耳服屐載三說皆以子之馬然為叔牂之語對曰以

不為華元之婢賈逵云叔牂宋守門大夫華元既見叔牂謂華元曰子見獲於鄭者是由子之馬使然也華元對曰非

為自本也其人為之也謂羊斟也奔走也言宋人既

不為華元之子見獲於鄭者是也子之馬使然也華元對曰非

為自奔也其人為之也謂羊則驅入也奔走也言宋人贖

我之事既和合而後即來奔耳鄭眾云叔將即羊則也在先

得歸華元見叔將行即証之曰奔入鄭軍者子之馬然也非

我也華元對曰非馬也其人也言是女驅之耳叔將既獲華

元合語而即來奔魯又一說叔將宋人一死宋以馬贖華元謂

元以贖得歸謂元曰子之得來當以馬一頭故然華元曰非馬

也其人也言已不由馬贖自以人事來耳贖事既合而我即

來奔杜以傳文見叔將而即言曰則曰下皆當為華元之語

不得為叔將之語且以華元為賤文語而稱對曰謂歸國

而來奔皆於文不順又羊則與叔將當是名字相配故不從

三家而別為之說宋鄭良來奔為奔

魯耳合是聚合言語故云合猶大也

**宋城華元為植**

**巡功** 植將主也。植首吏。疏 注植將主也。正義曰周

禮大司馬大殺為其植斷

司農云植謂部曲將吏故宋城華元為植巡功是

植謂將領主帥監作者也巡功謂巡城檢作功也

**城者詭**

**曰睥其目瞞其腹弃甲而復** 睥出目瞞大腹弃甲

謂亡師。詭烏侯反

睥尸板反說文云林云大白也蘇林云寢

視不安貌孟康云猶分然也瞞步何反。疏 注得目瞞

曰說文云睥大目也目大則出見故云出目也  
也睥是睥之狀睥以大為異故為大睥也。于思于思

奔甲復來于思多鬣之貌。于思如字又西才反。多鬣貌。賈逵云白頭貌復扶又反。來力矩反。又知

字以協上韻。疏注于思多鬣之貌。正義曰賈逵以

此三十二年計未得頭白故杜以其驂乘謂之曰牛

則有皮筆兕尚多奔甲則那那猶何也。魯七南反。筆音西。兕徐履反。

那乃犀兕尚多。正義曰犀獸云犀似豕郭璞曰形似

多反水牛豬頭大腹短脚脚有三蹄黑色三角一在頂

上一在額上一在鼻上鼻上著食角也小而不好食轉亦

有一角者劉宗期交州記曰犀出九德毛如豕蹄有甲頭似

馬吳錄地理志云武陵阮南縣以南皆有犀釋獸云兕似牛

必不能多言尚多人曰從其有皮丹漆若何

華元曰去之夫其口眾我寡傳言華元不吝其

華元曰去之夫其口衆我寡

傳言華元不吝其谷寬而客衆

言上吝力刃反各其九反

秦師伐晉以報崇也

伐崇至元年

遂

圍焦

焦晉國外邑

夏晉趙盾救焦遂自陰地及諸

侯之師侵鄭

陰地晉河南山北自上路以東至陸渾

以報大棘

之役楚鬬椒救鄭曰能欲諸侯而惡其難乎

遂次于鄭以待晉師趙盾曰彼宗競于楚殆

將斃矣

競強也鬬椒若敖之族自子文以來世為魏令尹惡烏路反難乃曰反斃婢逆反

姑益

其疾乃去之

欲示弱以驕之傳言趙盾所以籟且為四年楚滅若敖氏張本

晉

靈公不君

失君道也以明於例應無國以殺厚斂以彫牆

彫

也。斂力驗反彫本亦作雕牆任良反

從臺上彈人而觀其辟丸也

宰夫胹能踣不熟殺之宜具諸畜使婦人載以

過朝畜以首索為之宮屬。彈徒丹反。胹音而。菹也。踣扶元反。實之。政反。畜音本。草器也。索素各反。呂九呂反。

疏宰夫胹能踣。正義曰。字書過熟曰胹。命此宰夫胹能踣其踣不至於熟。以其違命故殺之。注畜以至宮屬。

之正義曰。周禮等。蓋氏摯畜以令軍糧。鄭眾云。縣畜于廩。彼之。處畜所以盛糧之器。故以畜表。稟說文云。畜。蒲器。可以盛糧。

盛稟以草索為之。今人猶有此器。形制似宮。故為宮屬。過朝

以示人令。趙盾士季見其手問其故而患之將

諫士季曰諫而不入則莫之繼也會請先不

入則子繼之三進及溜而後視之士季隨會也。三進三伏云。

不省而又前也。公知以諫故作不視。疏。將諫至繼之。正

其手一本作首。溜力收反。羣雷也。疏。我曰言二人將絞

相隋入諫士季謂盾曰子足專知令與子俱諫而不入三進之能繼續為諫會及甲帥請先往諫不入則子繼之。則莫



天留。正義曰。滿謂馨。下。水滸之處。入門狀而不省。起而更進三進而及於君之屋。留言迫於公之前也。曰吾

知所過矣。將改之。稽首而對曰。人誰無過。過

而能改善。莫大焉。詩曰。靡不有初。鮮克有終。

詩大雅也。鮮息。反。少也。下同。夫如是。則能補過者鮮矣。君能

有終。則社稷之固也。豈惟羣臣賴之。又曰。衮

職有關。惟仲山甫補之。能補過也。詩大雅也。君之上服。關

過也。言服衮者有過。則仲山甫能補之。衮。古本。反。君能補過。衮不廢矣。

也。猶不改。宣子驟諫。公患之。使鉏麇賊之。鉏麇。晉力士。鉏。仕。俱。反。

晨往寢門。闢矣。盛服將朝。尚

早坐而假寐。不解衣冠而睡。關。婢亦反。麇見退。歎

而言曰不忘恭敬民之主也賊民之主不忠

弃君之命不信有一於此不如死也觸槐而

死槐趙有庭樹。槐音懷又音回。秋九月晉侯飲趙盾酒伏

甲將攻之其右提彌明知之右車右。飲於趙盾。提本又作繼。上。文反。

趨登曰臣侍君宴過三爵非禮也遂扶

以下公嗾夫獒焉明搏而殺之獒音盪犬也。明搏。扶舊。不音。扶舊。

手反服虔注作跪先典反云徒跪也今杜注本往往有誤書

素口反說文云使犬也服木作柝夫音扶獒五羔反尚書

傳云夫大也爾雅云狗四尺為獒疏趨登至其禮也。正

疏文云犬知人心可使者博音搏是飲酒耳非正燕禮燕禮酬之後方脫履升堂行無筭

飲酒也受一爵而色西如也二爵而言言斯禮已三爵而由以趨鄭玄云禮致過三爵則敬殺可以去矣是三四

自當退也。提彌明言此之將去，必已過三爵，假此辭以悟。皆耳。遂扶至奠焉。正義曰：服虔本扶作跪，注云：趙盾待跪而下，走禮，脫屣而升，掌捧階，乃納履堂上，無屣，跪則是常何須云：遂跪而下，且遂者，因上生下之言，提彌明言說而遂，不得為趙盾遂也。杜本作扶，言扶盾下階也。服虔云：族取也。夫語，辨奠，大名公乃嘔，夫奠使之，魂皆也。釋畜云：狗四尺為奠，是犬犬之名，以其使之，盾曰：奔人用犬，雖猛何為之？噬盾故云：奠猛犬也。責公不養士而鬪，且出提彌明死之初，宣子田

於首山舍于繫桑。田獵也。繫桑桑之多。蔭翳者首山在何東。蒲坂縣東南。繫及計反。

見靈輒餓問其病。靈輒於鶻反。曰：不食三日矣。

舍其音舍疏。注官學也。正義曰：曲禮云：官學事師，則二者俱是學也。但官老學，甘官學者，尋鄉黨以此為異耳。

未知母之存否，今近焉。去家近。請以遺之，使盡。

舍其音舍疏。注官學也。正義曰：曲禮云：官學事師，則二者俱是學也。但官老學，甘官學者，尋鄉黨以此為異耳。

未知母之存否，今近焉。去家近。請以遺之，使盡。

之而為之簞食與肉

簞筭也。遺唯季反。下疏注。

詩也。正義曰鄭玄曲禮注云圓曰簞方曰筭然則俱是竹器方圓異名耳故以簞為筭鄭玄論語注亦云簞筭也真

諸橐以與之既而與為公介

靈輒為公甲士。秦他洛反而與音預公

介音倒戟以禦公徒而免之問何故對曰晏羽

桑之餓人也問其名居

問所不告而退不皇報也

遂自云也

輒亦去乙丑趙穿攻靈公於桃園趙穿

晉之從父昆弟子乙丑九月二

十七日。攻如字本或作弑疏注穿趙至弟子。正義曰晉語云趙衰趙夙之

弟也族譜晉是衰子穿見夙孫是穿為伯之從父昆弟之子也

也世本夙為襄祖穿為夙之曾孫也本轉寫多誤其本未必

然宣子未出山而復晉竟之山也皆出奔聞公戮而還。竟音境下文注法同弑申志

反大史書曰趙盾弑其君以示於朝宣子曰

不於對曰子為正卿亡不越竟反不討賊非

不然對曰子為正卿亡不越竟反不討賊非

子而誰宣子曰烏呼我之懷矣自詒伊感其

我之謂矣逸詩也言人多所懷戀孔子曰董狐古

之良史也書法不隱不隱者趙宣子古之良

大夫也為法受惡善其為法受屈惜也越竟

乃免越竟則君臣之義絕可以不討賊疏八年傳公山不緇云君子違

不道歸國未臣而有伐之奔命焉死之可也注云未臣所適

之國則可還奔命死其難如被傳又雖則出奔臣義未絕此

注云越竟則君臣之義絕者以仲尼云越竟乃免出竟則免

責明其義已絕也哀三十年鄭人殺良霄傳曰不稱大夫言

自外入也去國不稱大夫是為義絕之驗且受君之命乃得

為臣今君欲殺已逃奔他國君之於臣既已絕矣臣之於君

能無絕乎董狐云子為正卿反不討賊明其感足討賊卿位

猶在故責之目我以君寵得為國卿叔君之威故羣下用命

亦既失位出奔國人復畏我國內自有賊亂非我所能禁  
 之故越竟得命由義絕故也不怨之言謂已以他故出奔非  
 是君欲殺已聞其未聞宜還救之昭二十一年宋公子成以  
 晉師救宋是其事也襄二十七年傳曰崔氏之亂申鮮虞來  
 奔僕實於野以喪莊公彼是公之寵臣去國而行君服豈復  
 負無罪而將見殺逃竄而得免死者皆令反服君乎禮擅弓  
 曰穆公問於子思曰為舊君反服占與子思曰古之君子進  
 人以禮退人以禮故有舊君反服之禮也今之君子進人若  
 村加諸膝退人若將隊諸樹無為我首不亦善乎又何反  
 服之禮之有是言去國雖同本情有異不可以一槩論也

子使趙穿逆公子黑臀于周而立之黑臀晉文

徒門反疏成公之生也其母夢神規其臂以黑曰使有晉國

既命之曰黑臀晉世家成公壬申朝于武宮

既有日而無月冬又在壬申初麗姬之亂詛無妄田

下明傳文無較例較音角初麗姬之亂詛無妄田

君弑公子詛盟誓麗力疏初麗姬與獻公及諸大夫詛

無妄田君弑公子成今廿六二子專同杜雖不仕也我以不...

君卒公子... 反... 麗... 公... 大夫... 公... 大夫... 公... 大夫...

無吝田羣公子欲分其二子專國杜雖不注我似不然若麗姬  
身為此詛姬死即應復常何得比至於今國無公族豈復文襄  
之霸遂踵麗姬法乎蓋為奚齊卓子以廢登公適晉國創其為  
亂不用復畜公子案檢傳文及國語文公之子雍在秦樂在  
陳黑習在周襄公之孫談在周則是晉之公子悉皆出在他  
國是其因行而不改公公今始革之故傳本其初也則是國  
內因麗姬之亂乃設此詛非麗姬自為詛也若麗姬為詛不  
須言麗姬之亂以言之亂知其創麗姬也自此之後雖立公  
族而顯者亦少唯有悼公之弟揚干悼公之子愁二人各見  
於傳昭十八年鄭人救火子產辟晉公子公孫於東門以外  
更無其人良由偏於  
六卿不被任用故耳 **自是晉無公族** 無公子故廢 **疏**

注無公至之官正義曰不累羣公子故無公族是公族之  
官掌教公之子弟也下注云餘子適子之母弟亦治餘子之  
政子屬餘子之官則適子屬公族之官也孔晁注國語云公  
族大夫掌公族及卿大夫子弟之官是卿之適子屬公族也  
晉語云寧伯請公族悼公曰苟家惇惠苟會曼敏驚也果敢  
無忌憤靖使茲四人者為之膏梁之性難正也故使惇惠者  
教之文敏者道之果敢者諗之憤靖者脩之 **及成公即**  
使茲四人者為公族大夫是公族主教誨也

位乃宦卿之適子而為之田以為公族官世也為置田邑以

為公族大夫。適本又作嫡。又宦其餘子亦為餘子。

餘子嫡子之母弟也。亦治餘子之政。**疏**注餘子至之政。正義曰下廢子無

亦為餘子則知餘子之官亦治餘子之政。今主教卿大夫適

廢子然則卿大夫之妾子。其庶子為公行。廢子妾子

亦是餘子之官教之矣。**疏**注庶子至戎行。正義曰下句趙者自

戎行。行戶即。改注及下同。其掌率公戎車之行列也。晉於是

有公族餘子公。行。名。出官。名。行。晉於至公行。正義曰此晉有公族餘子公

同公路似此餘子但餘子不。王路車公路非餘子也。當與公

行。為一。以其主君路車謂之。公路。主車行。列謂之。公行。其實

正是一官。詩人變文以韻句耳。周禮無此三官之名。夏官有

諸子下大夫二人掌國子之。降事與公族同也。春官有巾車

下大夫二人掌士之五路事。與公行。趙者。請以。枯。為

同也。無餘子。同者。天子諸侯。凡。異耳。趙者。請以。枯。為



下大夫二人掌王之五路事與公行趙盾請以括為

公族括趙盾異母弟趙姬之中子奔李也曰君姬氏

之愛子也趙姬文公女微君姬氏則臣狄人也

公許之盾狄外孫也姬氏逆之以為適冬趙盾為旄

車之族旄車公行之官盾本卿適其子當為公族疏注

車至旄車正義曰主公車行列謂之公行車皆建旄謂之

旄車之族詩云子子于旄又曰建桃設旄是公車必建旄也

周禮主車之官謂之巾車巾者衣也主衣飾之車謂之巾車

此掌建旄之車謂之旄車之族盾本卿之適子其子世承正

適當為公族使辟奔季故更為旄車之族自以身為妾子故

使其子為妾子之官知非有身自為旄車之族而云使其子

者旄車之族賤官耳盾身既為正卿無容退掌賤職六年經

稱晉趙盾有猶孫免侵陳仍書於經非身退位然知其子耳

原同長而使趙盾者沈氏云以其

君姬氏之愛子故使之非正適也

使奔季以其故族

為公族大夫

看以其故官屬與屏季使為衰之適○衰初危反

**疏**

注看以至之適○正

義曰族即屬也故官屬者父時舊官屬也將父時官屬盡與屏季使季為衰之正適也看之此意欲令身死之後使屏季承其父後為趙氏宗主但晉人以此看之忠更使其子嗣承看後耳

經三年春王正月郊牛之口傷改卜牛牛死

乃不郊

牛不稱牲未卜日

猶三望○葬匡王

無傳四月而葬速

○楚

子伐陸渾之戎○夏楚人侵鄭○秋赤狄侵

齊

無傳

○宋師圍曹○冬十月丙戌鄭伯蘭卒

再與文同盟

**疏**

注再與文同盟○正義曰蘭以僖三十三年即位文二年盟于岳隴七年于扈十四年于新城

魯鄭俱在當言二同盟而云再者以扈之盟經文不序諸侯故不數劉炫規之非也

○葬鄭穆公

無傳

傳三年春不郊而望此日非禮也言牛雖傷死當更改卜取其吉者郊

傳三年春不郊而望此日非禮也言牛雖傷死當更改卜取其吉者郊

不可廢也前年冬天王崩未葬而郊者不以王事廢天事禮記曾子問天子崩未殯五祀不行既殯而祭自啓至于反哭

五祀之祭不行已葬而祭疏注言牛至而祭○正義曰案經牛死在正月其間足得養牛牛雖一傷一

死當更改卜取其吉者郊天之禮不可廢也牛死而遂不郊故為非禮也不郊非禮則於禮得郊禮諸侯為天子斬衰天

王崩未葬而得郊者不以王事廢大事也引曾子問者舉動輕以明重也初死以至於殯皆殯以至反哭於此之間五祀

之祭不行耳既殯之後啓殯以前五祀之祭猶尚不廢郊天必不廢矣故鄭注云郊社亦然王制云喪三年不祭唯祭天

地社稷為越紼而行事鄭玄云不敢以卑廢尊紼輶車索禮天子殯於西序攢輶車而塗之繫紼以備火災言越紼而行

事是在殯得祭也案曾子問既殯而祭其祭也尸入三飯不侑醑不酢而已矣謂尸唯三飯祝不侑勸其食食罷主人酌

酒醑尸尸不酢主人曾子問又云已葬而祭祝畢獻而已謂尸飯而侑勸茲醑尸尸酢主人酢訖又布祝席祝坐主人酌

酒以獻祝獻畢而止故鄭注云既葬彌吉畢獻祝而後止是也鄭又注彼云天子七祀言五者關中言之案禮記祭法云

天子七祀言五者關中言之案禮記祭法云

王為羣姓立七祀曰司命曰中雷曰國門曰國行曰泰厲曰尸曰竈王自為立七祀諸侯為國立五祀曰司命曰中雷曰

國門曰國行曰公厲諸侯自為立五祀大夫立三祀曰族厲曰行適士立二祀曰門曰行庶士庶人立一祀或立戶或立

竈是其義也望郊之屬也不郊亦無望可也已有例在僖三十一年

年復發傳者嫌牛死與○晉侯伐鄭及邲鄭及晉平卜不從異○復扶入反

士會入盟邲鄭地為夏楚侵鄭傳○邲音延○楚子伐陸渾之戎

遂至於雒觀兵于周疆維水出上雒家領山至河南鞏縣入河○疆居良反

王使王孫滿勞楚子王孫滿周大夫○勞力報反楚子問鼎

之大小輕重焉示欲偏周取天下○對曰在德不在鼎昔

夏之方有德也禹之世○夏戶雅反遠方圖物圖益山川奇異之物而獻

之貢金九牧使九州之牧貢金○鑄鼎象物象所圖物著之於鼎○鑄之樹

反著張慮反百物而為之使民知神效圖鬼

之頁金九牧使九州之鑄鼎象物象於鼎圖物者之

反著張慮反舊直略反百物而為之備使民知神效圖鬼

物之形使民逆備之故民入川澤山林不逢不若若順螭神百

魅罔兩螭山神獸形魅怪物罔兩水神螭勅知反魅亡

云罔兩山川之精物也疏注螭山至水神正義曰螭山神獸形魅

怪夔罔兩水之恠龍罔象則罔兩是木石之神社以為水神

者魯語賈逵注云罔兩罔象言曰變龍之形而無實體然則

罔兩罔象皆是虛無當惚彼之意非神名也上句言山林川

澤則螭魅罔兩四神文十八年注螭魅山林異氣所生螭既為山

林之神則罔兩宜為川澤之神故以為水神也莫能逢之逢遇用能協于上下

以承天休民無災害則上下和而受天桀有昏德

鼎遷于商載祀六百載祀皆年載祀爾雅云商曰

疏注載祀皆年正義曰釋文云唐虞曰載商曰祀周曰

年孫炎云載取物終更始祀取四時祭祀一訖年取年

穀一熟是載祀皆年之別名復言之耳商紂暴虐鼎

遷于周德之休明雖小重也不可遷。紂直九反。其姦回

昏亂雖大輕也言可移。天祚明德有所底止底致

九。祚才故反底音耳。成王定鼎于郊郊。鄆今河南也。武王遷之成王定之。郊

古洽反。鄆音辱。卜世三十卜年七百天所命也周德雖

衰天命未改鼎之輕重未可問也疏。卜世至七百。

正義曰。律歷志云。周三十六。王八百六十七年。過卜數也。夏楚人侵鄭鄭即晉

故也。宋文公即位三年殺母弟須及昭公

子武氏之謀也武氏謀。卒母弟須及昭公。子以作亂事在文十八年。使戴相

之族攻武氏於司馬丁伯之館盡逐武穆之

族武穆之族以曹師伐宋秋宋師圍曹報武

之族攻武氏於司馬丁伯之館盡逐武穆之

族武穆之族以曹師伐宋秋宋師圍曹報武

氏之亂也。冬鄭穆公卒初鄭文公有賤妾

曰燕姑姑南燕姓。姑其乙反又其吉反。夢天使與已蘭蘭香草疏

夢天使與已蘭。正義曰夢言天者皆非天也此既言天使

與已蘭即云余為伯儵儵即非天也伯儵不得自稱為天天

不得變為伯儵明是夢者恍惚之言耳成五年晉趙嬰夢天

使謂已祭余余福女上天之神聰明正直寧當就淫亂之人

降福以求食乎昭四年叔孫穆子夢天壓已弗勝號豎牛賊

而勝之若是上天之神寧當與豎牛爭力而不勝也明皆恍

惚之言或別有邪神夢者不識而妄稱天耳。曰余為伯儵余而祖也伯儵南燕祖。

以是為而子以蘭為女子名。女音汝。以蘭有國香人服媚之如是媚愛也欲令人愛之如蘭。媚亡莫反令力呈反。既而文公見之與之蘭而御之辭曰妾不才幸而有

子將不信敢徵蘭乎懼將不見信故欲討公曰諾

生穆公名之曰蘭文公報鄭子之妃曰陳媯

鄭子文公叔父子儀也漢律濫季父之妻曰報媯九危反生子革子臧子臧得

罪而出出奔宋臧作郎反誘子革而殺之南里在信十六年南里鄭

地使去臧殺子臧於陳宋之間在信二十四年又娶于江

生六公子士朝于楚楚人酈之及葉而死葉楚地今

南陽葉縣。酈直。疏。朝于楚。正義曰諸侯大夫攝行父。蔭反葉式涉反。事稱朝也。公子士非大夫亦稱朝者。

以大子稱朝故傳亦通。言之其實公稱聘耳。又娶于蘇生子瑕子俞彌

俞彌早卒洩駕惡瑕文公亦惡之故不立也

洩駕鄭大夫。俞音。偷惡鳥路反下同。公逐羣公子公子蘭奔晉從

晉文公伐鄭在信三十年。從。石瑛曰五口闕如。



晉文公伐鄭在僖三十年。從如字又才用反。石癸曰吾聞姬

媯耦其子孫必蕃姬姓宜為姬配耦。癸居換反蕃音煩下同。媯吉人

也后稷之元妃也姬姓之為后稷妃。周具以興故曰吉人。今公子

蘭媯甥也天或啓之必將為君其後必蕃先

納之可以元寵元極也。元苦浪反。與孔將鉏侯宣多納

之盟于大宮而立之大宮鄭祖廟。鉏任俱反大音泰注同。以與晉

平穆公有疾曰蘭死吾其死乎吾所以生也

刈蘭而卒傳言穆氏所以大興於鄭天所啓也。刈魚發反。

經四年春王正月公及齊侯平莒及邾莒人

不肯公伐莒取向莒邾二國相怨故公與齊侯共平之。向莒邑東海承縣東南有向城。

遠疑也。鄭音談向舒亮反承。  
秦伯稻卒。無傳未同  
韋昭之訛反。一作承又音舉。

老。夏六月乙酉鄭公子歸生弑其君夷。例

曰稱巨臣之罪也。子公實弑。而書子家罪其權不足也。  
赤狄侵齊。無傳。秋公

如齊公至自齊。無傳告于廟。例在桓三年。冬楚子伐鄭。

傳四年春公及齊侯平莒及郟莒人不肯公

伐莒取向非禮也。平國以禮不以亂伐而不

治亂也。責公不先以禮治之而用伐。不治直吏反。以亂平亂何治之

有無治何以行禮。楚人獻龜於鄭靈公。公

天子夷也。蕭音元。公子宋與子家將見。宋子公也。子家歸。見賢滌反。子

公之食指動。第二指。正義曰大射禮云右 䟽。巨指鉤弦鄭云云右巨指

大華也。又曰設決朱極三鄭云云。極音放也。所以射指也。以朱為之二者。食將指無名指不用。然則手

大槩也。又曰：設決朱極三鄭玄云：極猶放也。所以韜指利大  
弦也。以朱韋為之三者：食指、中指、無名指。小指短不用，然則手之  
五指之名曰：巨指、食指、中指、無名指、小指也。定十四年傳曰：  
閻傷將指，取其一。履注云：其足大指見斬，遂失履，謂大指為  
將指者，將者言其將領諸指也。足之用力大指為多，手之取  
物中指最長，故足以大指為將指，手以中指為將指，其食指、指  
者，食所常用，服虔云：俗所謂鹽指也。以示子家曰：他日我如此必

嘗異味及入宰夫將解龜相視而笑公問之

問所笑。解如字。一音蟹。疏龜。正。我曰。說文云。龜大鼈也。玄子家

以告及食大夫龜召子公而弗與也欲使指動無效。食

音嗣子公怒染指於鼎嘗之而出公怒欲殺子

公子公與子家謀先先公為難。染如琰反。先悉薦反。難乃曰反。子家

曰畜老猶憚殺之六畜。畜許又反。注同。王許六反。憚徒旦反。難也。而况

君乎反譖子家子家懼而從之諸子家夏弒

靈公書曰鄭公子歸生弒其君夷權不足也

子家權不足以御亂懼譖而從君子曰仁而不武無

能達也初稱畜者仁也不討子公是不武也凡弒君

稱君君無道也稱臣臣之罪也稱君謂唯書君名而稱國以殺

言衆所共絕也稱臣者謂書弒者之名以示來世終為不義

改殺稱弒辟其惡名取有漸也書弒之義釋例論之備矣

疏凡弒至之罪。正義曰晉語云趙宣子曰大者天地其

君稱君君無道者弒君之人固為大罪欲見君之無道罪亦

合弒所以懲勸將來之君兩見其義非赦弒君之人以弒之

為無罪也釋例曰天生民而罔之君使司牧之羣物所以繫

命故戴之如天親之如父母仰之如日月事之如神明其或

天雪霜之嚴雷電之威則奉身歸命有死無貳故傳曰君天

天可逃乎此人臣所執之常也然本無父子自然之恩未

無家人習翫之愛高下之隔縣殊壅塞之否萬端是以居上者降心以察下表誠以感之然後能相親也若元高自肆羣下絕望情義屯膈是謂路人非君目也人心苟離則位號雖有無以自固故傳例曰凡弑君稱君君無道稱臣臣之罪稱君者有書君名而稱國稱人以弑言衆之所共絕也稱臣者謂書弑者主名以垂來世終爲不義而不可赦也然君雖不君臣不可以不臣故宋昭之罪罪及國人晉荀林父討宋曰何故弑君猶立文公而還深見其刑懷諸賊亂以爲心者固不容於誅也若鄭之歸生齊之陳乞楚之公子比雖本無其心春秋之義亦同大罪是以君子慎所以立也諸侯不受先君之命而篡立得與諸侯會者則以成君書之齊商人蔡侯班之屬是也若未得接於諸侯則不稱焉楚公子棄疾殺公子比蔡人殺陳佗齊人殺無知衛人殺州吁公子瑗之屬是也諸侯篡立雖以會諸侯爲正此列國之制也至於國內策名委質即君臣之分已定故殺不成君者亦與成君同義傳曰會于平州以定公位又云若有罪則君列諸會矣此以會爲斷也經書稱伯弑君而傳云靈公不君又以明於例此弑宜稱君也弑非趙盾而經不變文者以示良史之意深責就政之臣傳特見仲名曰越竟乃免明盾亦應受罪也醫不三世不服其藥占之慎戒也人子之孝當盡心嘗禱而已藥湯

大刑

我二十

二十

之齊非所習也許止身為國嗣國非無醫而輕果進藥故罪  
同於弑二者雖原其本心而春秋不赦蓋為教之遠防也楚  
靈無道於民於例當稱國以弑公子比首兵自立楚眾散歸  
而靈王縊死故以此為弑三也此既得國國人驚亂棄疾從  
而宥之比懼自殺皆棄疾之由故書公子棄疾殺公子比也  
左氏義例止此而已其餘小異皆從卦也劉賈許穎以為君  
惡及國朝則稱國以弑君惡及國人則稱人以弑案傳鄭靈  
宗昭經文異而例同故重踐以同之子弑其父又嫌異於他  
臣亦重明其不異既不辭別國之海人而傳云莒犯公多行無  
禮於國大夫僕因國人以弑之經但稱國不稱人知國之與  
人雖言別而事一也杜言小異從卦者宋之蒙澤楚之乾谿  
俱是國內而弑不書蒙澤齊商人濰州吁俱是公子而州  
吁不稱公子諸如此類所有不同皆從是也此弑君之例有  
君罪臣罪之異而諸侯出奔皆不書逐君之人以罪臣者以  
君之見弑未必皆為無道故立不罪之文以見君有無罪死  
者國君而被臣逐悉是不能固位其罪皆在於君故杜諸侯  
出奔例云諸侯奔者皆逐逐而不能固位其罪皆在於君故杜諸侯  
逐逐者主名以自奔為文責其不能自安自固所犯非徒  
所逐之臣也蔡侯宋雖無罪據其失位出  
奔亦其咎也是說逐君無罪臣之文意也鄭人立子良

孫臏 尹克黃 歲尹官名克黃子揚使於齊還及宋

孫歲尹克黃

歲尹官名克黃子揚之子。歲之金反。

使於齊還及宋

聞亂其人曰不可以入矣歲尹曰弃君之命

獨誰受之君天也天可逃乎遂歸復命而自

拘於司敗王思子文之治楚國也曰子文無

後河以勸善使復其所改命曰生

易其名也。使於所更反。

拘音俱。

疏

注易其名。正義曰言越椒之亂合誅絕其族今更存立故命曰生言應死而重生。

冬

楚子伐鄭鄭未服也

前年楚侵鄭不獲成故曰未服。

漸

釋音春秋左傳註疏卷第二十一

浙江圖書館

附釋音春秋左傳註疏卷第二十一  
直公五年  
盡十一年



附釋音春秋左傳註疏卷第二十一宣公五年

杜氏註

孔穎達疏

經五年春公如齊○夏公至自齊○秋九月

齊高固來逆叔姬

高固齊大夫不書女歸降於詩侯

疏

注高固至諸侯○正

義曰僖五年公孫茲如牟注云娶於牟也卿非君命不越竟故奉公命聘於牟因自為逆然則此高固亦是因來聘而自逆也經書公孫茲如牟見以聘為文此高固以逆為文不言聘者此二者皆以非君之命不得越竟請君行聘而因自逆妻本意為逆不為聘也從魯而出不娶輕而君命重故書聘不書逆自外而來則嫁女重而受聘輕故書逆不書聘內外之異文耳諸侯嫁女於大夫則使大夫為之主而書於經者行禮為尊卑不敵故使大夫為主耳其女適他族以先公遺軀許人必告於朝故書之耳嫁於諸侯者皆書其歸此不書歸者差降於諸侯也非齊夫人不得言歸于齊若言歸于齊高氏則下嫁於大夫非公之敵故不得書其歸也

叔孫得臣卒

無傳不書曰公不與小斂

○不與音頤 ○冬齊高固及子叔姬來叔姬寧 疏固反馬

注叔姬寧固反馬。正義曰傳言來反馬也據高固為文耳

叔姬亦為反馬故辯之二者各有所為而且相隨行耳女

適人當稱夫族宋蕩伯姬是其事也叔姬已適高氏而言

猶子叔姬者以其新歸於夫反馬乃成爲婦今始來反馬故

以父母之 ○楚人伐鄭

傳五年春公如齊高固使齊侯止公請叔姬

焉留公強成昏 ○夏公至自齊書過也公既見止

國之臣獻尊踐類甲尔其先君而於朝行飲至連昏於鄰

之禮故書以示過 ○厥於涉反要涉之偽反 疏注公既至

義曰凡公行還書至者往反無不書之而告朝也公如齊見

止來與高固為客始得歸當以亂而不告必復告朝飲至

故有功則言爵策勳無勞告事而已若夫執止之辱廢

尊列加以累其先君若夫執止之辱廢

秋九月齊高固來逆女

曰書過也言書過  
○秋九月齊高固來逆女

自為也故書曰逆叔姬即自逆也  
適諸侯稱女  
適大夫稱字

所以列尊卑也此春秋新例故稱書曰而不言凡也不於莊  
二十七年發例者嫌見區而成昏因明之○自為于偽反別

被列疏注商諸至明之○正義曰俱是外來逆女適諸侯  
反諸侯遣臣來逆則稱逆女紀裂縹來逆女是也

大夫大夫自來逆則稱所逆之字此高固來逆叔姬是也二  
女不同所以別尊卑也傳言卿自逆者別其與君逆也莊二

十七年莒慶來逆叔姬文與此同不於彼發例者嫌此  
高固見迫而成昏與常例或異故因此以明其不異也○冬

來反馬也禮送女留其送馬謙不敢自安三月廟見遣  
使反馬高固遂與叔姬俱寧故經傳具見以

示畿○廟見賢遍疏性禮送至示畿○正義曰禮送女廟  
反下同使所使反於夫氏留其所送之馬謙不敢自安

於夫若被出棄則將東之以歸故留之也至三月廟見夫婦  
之情既固則夫家遣使反其所留之馬以示與之借老不復

歸也法當遣使不合親行高固因叔姬歸寧遂親自反馬與  
之俱來故經傳具見其事以示禮也儀禮昏禮者士之禮也

其禮無反馬故何休據之作書有以禮左氏言禮無反馬之

法鄭玄答之曰冠義云無大夫冠禮而有其昏禮則昏禮者

天子諸侯大夫皆異也士昏禮云主人爵弁纁裳緇衣乘墨

車從車二乘歸車亦如之此婦車出於夫家則士妻始嫁乘

夫家之車也詩鶉之奔奔之子于歸百兩御之又曰之子于歸

百兩御之將送也國君之禮夫人始嫁自乘其家之車也則

大夫亦留其車也禮雖散亡以詩之義論之大夫以上其嫁皆

有留車反馬之禮留車妻之道也反馬婿之義也高固以秋

九月來逆叔姬冬來反馬則婦入三月祭行乃反馬禮也是

說禮有反馬之法唯高固不宜親行耳杜言三月廟見謂無

舅姑者上皆禮婦至其夕成昏質明質見婦於舅姑若舅姑

既沒則婦入三月乃奠菜鄭玄云奠菜者祭菜也又記曰婦

入三月然後祭行鄭玄云謂助祭也曾子問篇端稱孔子曰

三月而廟見稱來婦也擇日而祭於祊成婦之義也鄭玄云

謂舅姑沒者也是舅姑沒者以三月而祭因以三月為反馬

之節舅姑存者亦焉以三月反馬也士昏禮又稱若不親迎

則婦入三月然後婿見於妻之父母此高固親迎則不須更

見故譏其親反馬也案杜注經云叔姬寧固反馬傳唯舉反

馬不言寧者以寧是常事唯反馬非禮故傳舉其非禮者○

楚子伐鄭陳及楚平晉荀林父救鄭伐陳

楚子伐鄭陳及楚平晉荀林父救鄭伐陳

楚子伐鄭陳及楚平晉荀林父救鄭伐陳

楚子伐鄭陳及楚平晉荀林父救鄭伐陳

○楚子伐鄭陳及楚平晉荀林父救鄭伐陳

為明年晉  
衛侵陳傳

經六年春晉趙盾衛孫免侵陳。夏四月。秋

八月螽。冬十月。

傳六年春晉衛侵陳陳即楚故也。夏定王

使子服求后于齊子服周大夫。秋赤狄伐晉圍懷

及邢丘邢丘今河內平皋縣。晉侯欲伐之中行栢子曰使

疾其民驕則數戰為民所疾。數所角反。以盈其貫將可殫也殫盡也

也貫猶利也。貫古疏注殫盡至也。正義曰釋詁云

患反注同殫於計反貫貫也殫死也言其死盡故以殫

為盡盈其貫者杜以為盈滿其心使貫者來伐劉炫云案尚

書泰誓武王數紂之惡云商罪貫盈言紂之為惡如物在繩

大下

索之貫不得為君也。今知不然者，以詩稱射則貫者先儒亦以為習故，杜用焉。義得兩通，劉直以尚書之文而規杜過，恐

非也。周書曰：殪戎殷。周書康誥也。義取周武。疏：周書曰

也。正義曰：如杜所注，我訓為兵，謂以兵伐殷而殪盡也。殪字宜在下，以周書本文故，其字在上。此類之謂

也。為十五年晉滅狄傳。冬，召桓公逆王后于齊。為于偽反，下注同。

也。為十五年晉滅狄傳。冬，召桓公逆王后于齊。為于偽反，下注同。

也。為十五年晉滅狄傳。冬，召桓公逆王后于齊。為于偽反，下注同。

而還。稱厲之役，蓋在此。鄭公子曼、蒲與王子伯

廖語欲為卿。首萬廖力彫反。伯廖告人曰：無

德而貪其在周易豐。離下震之離。豐

六變而為純離也。周易論變，故雖不筮必以變言。其義豐上

六曰：豐其屋，蔀其家，闢其門，其無人。三歲又變凶，義取無

德而大其屋，不過三歲必滅。又普口反，闕古規反，開舌照反，醜徒履反。疏：此豐上至

又普口反，闕古規反，開舌照反，醜徒履反。疏：此豐上至

義曰豐卦震上離下震為動離為明動而益明豐大之義豐卦上六變而為純離之卦故為豐之離也杜以筮得比卦爻變而為彼卦可言遇窮之否遇坤之比耳此直口語不具揲著而亦言豐之離者周易論變為義故雖不筮論易者必以變言其義故言豐之離也杜又引豐上六至不覲凶皆周易之文也王弼以為上六以陰處極而最在外不獲於位深自幽隱竊跡深藏者也節者覆郭之物也豐大其室又郭蔽其家闈之甚也以其甚闈而處大室不能久享其利其室雖大其室將空故窺其戶而聞然無人也經三歲而不能顯見則弗凶伯夢引此者義取無德而居乃室不過三歲必滅三。弗

過之矣不過三年間一歲鄭人殺之則之間

經七年春衛侯使孫良夫來盟。夏公會齊

侯伐萊傳例曰不與謀也萊國今東萊音來不與音預疏肅侯至乘盟。正義曰文二年

晉人以公不朝使陽處父盟公以取之書曰及晉處父盟去其族以厭取也然則公與大夫對盟則為取辱此良夫來盟無貶責者彼公親朝晉侯不與公盟故遣大夫獻公是為取辱此不貶責者其君不得親來遣臣來與公盟不對彼

君非為也。秋公至自伐萊無傳。大旱無傳書旱而不書旱書旱無易或

不。冬公會晉侯宋公衛侯鄭伯曹伯于黑

壤。襄如文反

傳七年春衛孫桓子來盟始通且謀會晉也

公即位始修好。好呼報反。夏公會齊侯伐萊不與謀也凡

師出與謀曰及不與謀曰會與謀言謂同志之國相與講議利害計成

而行之故以相傳及為文若不獲已應命而出則以外合為

文皆據魯而言師昔國之大事存亡之所由故詳其舉動以

例別之。不與音預下及注與謀同年未凡師至曰會

不與放此應應對之應別彼列反下注同疏。正義曰釋

例曰與謀者同志之國彼我之計未定相與共謀講議利害

計成而後行之故以相連及為文不與謀而出師者謂不得

已而應命故以師出而師出所以通稱大夫則師者也魯既春會于

萊而傳以師出而師出所以通稱大夫則師者也魯既春會于



曹以謀伐鄭夏遂起師而更從不與謀之文者厲公篡大子  
忽之位謀而納之非正故諱不與謀之例若夫盟主之令則  
上行乎下非匹敵和成之類或先謀皆從不與謀之例  
成八年晉士燮來聘曰言和伐鄰下云會伐鄰貝也凡乞師  
者深求過理之辭執謙以備成其計故雖小國乞之於大國  
大國乞之於小國亦皆從不與謀之例唯宣叔卻錫是也傳  
以師出為例是唯繫於戰伐而盟賈許穎濫以經諸及字為  
義本不在例本欲強台之所以多相錯伐也杜言小乞大夫  
乞小者傳二十六六年公子遂如楚乞師成二年襄宣叔如晉  
乞師是小國乞於大國也成十三年卻錫來乞師十六年欒  
驚來乞師十七年荀偃來乞師十八年士魴來乞師是大國  
乞於小國也與謀者必俱欲伐彼此同謀乞師者非彼所謀  
乞來為己也我乞彼者彼不與我謀彼乞我者我不與彼謀  
是故凡言乞者皆從不與謀之例宣叔是乞小乞大卻錫是大  
乞小除晉乞魯以外更無大乞小者故舉卻錫以辯乞小之  
事耳晉是盟主自是上行乎下例無與謀之文不由卻錫乞  
師乃從不與謀之例○赤狄侵晉取向陰之禾此無秋字蓋  
闕文晉用赤

子謀故縱狄

○向舒患反

疏

為此無秋字蓋闕文○正義曰向舒乃各  
為不與則無禾可取知此取必在秋此無

秋字蓋

關文

○鄭及晉平公于宋之謀也故相鄭伯

以會冬盟于黑壤王叔相公臨之以謀不睦

王叔相公周卿士衛天子之命以監臨諸侯不同執者專  
甲之別也○相息亮反敵所治反又所甲反監古衛反

晉侯之立也在二公不朝焉又不使大夫聘

晉人止公于會盟于黃父公不與盟以賂免

黃父即黑壤故黑壤之盟不書諱之也慢盟主以取執  
止之奪故諱之

**䟽**姓慢盟至諱之○正義曰昭十二年公會劉子晉侯云  
于平丘八月甲戌同盟于平丘公不與盟於時晉以護

憲弘多不與公盟公不得與非國之恥故書其同盟而顯言  
不與此時公實有罪為晉所執不得與盟是公之恥故諱而

不書其盟若言諸侯實  
不盟公無所可與然

經八年春公至自會無傳義與五年  
年書過同**䟽**正義與五年  
書過同○正

義曰被執不以爲恥而亦皆至政書  
之以不遇也故社云義與五年書過同  
夏六月公

經八年春公至自會  
疏 此義與五年  
書過閻

義曰被執不以爲取而亦告廟飲至故書  
之以示過也故杜云義與五年書過閻  
○夏六月公

子遂如齊至黃乃復  
無傳蓋有疾而還大夫受命  
而出雖死以尸將事遂以疾

還非  
禮也疏 注蓋有至禮也。正義曰下言其卒故疑有疾而  
還也聘禮曰賓入竟而死遂也若賓死未將命則

既斂于棺造于朝介將命哀十五年傳曰有朝聘而終以尸  
將事之禮是入所聘之竟則當遂行黃是齊竟遂以疾還非

禮也  
○辛巳有事于大廟仲遂卒于垂 仲遂卒與  
祭同日略書有事爲釋張本不言公子因上行還間無異事

省文從可知也稱字時君所嘉無義例也垂齊地非魯竟故  
書地○大音恭傳同爲于

爲反首所景反竟音境○疏 注有事至書地○正義曰有  
事祭也者謂禘祭也釋例以

昭十五年有事于武宮傳稱禘于武公則知此言有事亦是  
禘也祭之日仲遂卒不言禘而略言有事者禘事得常不主

書禘爲下釋祭張本耳上言公子遂如齊此言仲遂卒不言  
公子者此書有事爲仲遂卒而書之與上相連猶是一事因

上行還間無異事首公子之文從可知也衛氏難杜云其間  
有卒已有事于大廟何得爲間無異事秦氏釋云有事于大

廟

廟是為仲遂卒起文止是一事故云間無異事也既不書公  
子而稱仲遂者時君所嘉寵故稱其字味義例也定五年傳  
季平子行東野卒于房房是魯地卒於竟內  
做不書其地垂是齊地非魯意故書地也  
壬午猶釋

# 萬入去箒

也猶者可止之辭魯人知卿佐之喪不宜依  
樂而不知發釋故內舞去箒惡其聲聞○去起呂反注

及傳同箒字略反管音館惡焉路反聲聞音問又如字疏  
注釋又至聲聞○正義曰釋又祭釋天文孫炎云祭之明日

尋釋復祭也公羊傳曰釋者何祭之明日也穀梁傳云釋者  
祭之曰日之享賓也天子諸侯謂之為釋少牢饋食大夫之

禮也謂之賓尸釋詁云釋陳也是陳昨日之禮以賓敬此尸  
也公羊傳曰萬者何干舞也箒者何箒舞也其言萬入去箒

何去其有聲者發其無聲者知其不可而為之也猶者何通  
可以已也是萬為舞名禮明堂位曰朱干五戚冕而舞大武

干楮也滅濟也此舞者左手執楮右手執斧故謂之武舞言  
王者以萬人服天下故以萬為名詩言碩人之舞云左手執

箒右手秉翟鄭玄云箒如管六孔何休云吹之以節舞也故  
吹箒而舞謂之文舞魯人知節法之喪不宜依樂故去其有

聲而不知發釋納舞去箒惡其聲聞也尋杜注意直云萬舞

名以江德五年亦直云萬舞也下問封勳則萬是舞之大名

不取公羊萬舞于舞之義則知用吹箒與為萬舞故杜云

名以江爲五年亦直云萬舞也下問卦數則萬是舞之大名  
不取公羊萬是干舞之義則執羽吹簫是爲萬舞故杜云納  
舞去簫惡其聲聞是無下舞簫舞之別名也沈氏云案曾子  
問嘗禘郊社簫益既陳天子崩后之喪發則卿喪不發正祭  
釋是又祭爲輕故當發之

白狄伐秦。楚人滅舒蓼。秋七月甲子

日有食之既。無傳月三十日食。冬十月己丑葬我小

君敬嬴。敬謚晉嬴姓也反哭成喪故稱葬小君。䟽。注敬謚。正義曰蓋法夙夜敬事曰敬。雨

不克葬庚寅日中而克葬也。克成。䟽。雨不至克葬十五年九月丁巳葬我君定公雨不克葬戊午日下吳列克

葬彼云乃此云而者公羊傳曰而者何難也乃者何難也曷爲或言而或言乃乃難乎而也何休云難者臣子重難不得以正日葬其君言乃者內而諛言而者外而諛下吳日朕又

故言乃左氏無傳社又不說或如公羊之言或是中家異辭

城平陽。今泰山有平陽縣。莖

如公羊之言或是中家異辭

# 師伐陳

傳八年春白狄及晉平夏會晉伐秦

經在仲夏卒下從楚

晉人獲秦謀殺諸絳而蘇

蓋記異也。謀徒協反間

也今謂之細作絳古巷反

有事于太廟襄仲卒而繹非禮也

楚為眾舒叛故伐舒蓼滅之

舒蓼二國名為于偽反

疏

注舒蓼二國名。正義曰舒蓼二國名者蓋轉寫誤當云一國名案釋例土地名有舒羣舒舒蓼舒庸舒鳩以為五名則

與文五年滅蓼同蓋蓼滅後復故楚合更滅之蜀炫以杜為一國而規之非也

楚子疆之其正

居良反

及滑汭

滑水名。滑于八反汭如蛻反一音如悅反

盟吳越

而還

吳國今吳郡越國今會稽山陰縣也傳言楚疆吳越服從。會古外反稽古兮反疆其良反

疏

盟吳越而還。正義曰藩云吳疆杜周大王之子大伯仲雍之後大伯仲雍讓其弟季歷而去之楚蠻自號句吳句或為

王夷言發聲也。大伯無子而卒，仲雍嗣之。當武王克殷而因封其弟孫周，章於吳為吳子，又別封章弟虞仲於虞。自大伯五出而得封十二，出而晉滅虞，虞滅而吳始大。至壽夢而稱王，壽夢以上世數可知而不紀其年。壽夢元年魯成公之六年也。夫差十五年獲檣之歲也。二十三年魯哀公之二十二年而越滅越，越姓其先。吳后少康之庶子也，封於會稽，自號於越。於者夷言發聲也。順在南海不與中國通，後二十餘世至於允常。魯定公五年始伐吳，允常卒子句踐立，是為越王。越王元年魯定公之十四年也。魯哀公二十二年句踐滅吳，霸中國。卒春秋後七世大為楚所破，遂微弱矣。外傳曰：辛姓歸越，是越本楚之別封也。或非夏后之後也。

**浪** 卻缺為政 代趙 秋發晉克使趙朔佐下軍

朝看之子代晉克為成十 冬葬敬嬴旱無麻始用

**葛菲** 記禮變之所由菲所以引柩殯則有之以為禘火 疏

注記禮至下柩。正義曰：禮記諸言自其始者皆與後人為始。此云始用葛菲則自此以後常用葛故云記禮變之所由。

九

葬字禮或作緝或作緝緝之別名也周禮遂人大喪屬六緝天子用六也喪大記君葬用四緝大夫士葬用二緝是緝者所以引柩也於殯則已有之繫於輶車以備火災有災則引柩以辟火及葬則用之以下柩也

葬禮也禮卜葬先遠日辟不懷也懷思也疏兩不

至懷也。正義曰曲禮云凡卜筮日旬之外曰遠某日旬之內曰近某日喪事先遠日吉事先近日鄭玄云喪事葬與練祥也吉事祭祀冠取之屬也然則先近日先卜上旬不吉卜次旬又不吉卜下旬喪事則先卜下旬卜葬先卜遠日辟不思念其親似欲汲汲而早葬之也今若冒雨而葬亦是不思其親欲得早葬故舉卜葬先遠日以證為雨而止禮也王制云庶人葬不為雨止者鄭云雖雨猶葬禮儀少也

城平陽書時也。陳及

晉平楚師伐陳取成而還言晉楚爭強無公至自齊無傳

經九年春王正月公如齊無傳公至自齊無傳夏仲孫蔑如京師。齊侯伐萊無傳。秋取根

年戰年東夷國也今魯○八八月滕子卒未同盟○九



夏仲孫蔑如京師。齊侯伐萊。傳。秋取根。

牟根牟東夷國也今琅邪陽都縣東有牟鄉。八月滕子卒未同盟。九

月晉侯宋公衛侯鄭伯曹伯會于扈。晉荀

林父帥師伐陳。辛酉晉侯黑臀卒于扈於

竟外故書地四與文同盟九疏注卒於至日誤。正義曰

月無辛酉日誤。竟音境。釋例。扈是鄭地故云卒於

竟外黑臀以二年始立而云四與文同盟者杜注春秋又為

釋例前後經傳勘當備盡豈晉侯二年始立不于文公之世

而云四與文同盟必是後寫之誤蘇氏亦以為然劉炫以此

規杜非也其君卒或書地或不書地皆從起今云卒於竟外

故書地者晉侯實在竟外卒非以為例也劉炫云襄七年鄭

伯髡頑卒于剽昭二十五年宋公佐卒于曲棘竟內亦書地

非竟外九月無辛酉者下有十月癸酉杜以長緝推之癸酉

是十月十六日辛酉在前十二日耳故云九月無辛酉上有

八月下有十月注三與文同盟。正義曰鄭父燬以禧二十五年卒鄭代立

其年盟于洮二十六于約二十八于踐士文七年于扈

十四年于新城唯二與文同盟云三者以二三字體相近  
釋寫之設耳若其不然杜無容不委劉炫以此規杜非也

宋人圍滕。楚子伐鄭。晉郤缺帥師救鄭。

陳殺其大夫洩治。洩治直諫於淫亂之朝以取死

息列反疏。注洩治至書名。正義曰文八年宋人殺其大

始音也夫司馬貴之而不名此書洩治之名是不為春

秋所貴故書名傳稱臣者所以治煩去惑是以伏死而爭則

直諫者臣之盡忠之爭洩治忠諫而死不為春秋所貴者釋

則曰魯哀之可諫者甚眾未聞仲尼之苦言至於陳恒弑其

君孔子沐浴而朝告於哀公求詞不義顯事施舍足以致益

者固人臣之所當造滕也若乃情色之惑君不能得之於臣

父不能得之於子臣子而欲顯直於其君父適所以益諂而  
致罪也陳靈公宣淫悖德亂倫志同禽獸非盡言所救洩治  
進無匡濟遠策退不危行言孫安昏亂之朝慕匹夫之直志  
義氏可卷之德死而無益故經同罪賤之文傳特稱仲尼以  
明之忠為令德非其人猶不可况不令乎此其義也是說不  
貴洩治之意也然則以下諫紉而死孔子稱殷有三仁焉善  
比下者家語云子貢曰陳靈公君臣宣淫於朝洩治諫而殺

之是與比干諫死同可謂仁乎孔子曰比干於紂親則諸父  
官則少師忠款之心在於有宗廟而已固當以必死爭之與  
身死之後紂當悔悟本志在於仁者也洩治之於靈公位在  
大夫無骨肉之親懷寵不去計於亂朝以區區之身欲止  
國之淫昏死而無益可謂狷矣詩云民之多辟無自立辟  
其洩治之謂乎是言洩治之行不得同於比干之意也

傳九年春王使來徵聘徵召也言周徵也徵聘不書  
徵加諷諭不拍斥。龜芳鳳

夏孟獻子聘於周王以為有禮厚賄之呼累

秋取根牟言易也易以。滕昭公卒

會于亳討不睦也謀齊。陳侯不會前

晉荀林父以諸侯之師伐陳不書諸侯師林

疏注不書王將帥。正義曰德二十八年晉

師所類反侯齊師宋師秦師及楚人戰于城濮彼注

宋公齊國歸父秦小七慈既次城濮以師屬晉不與戰也

以師屬晉而經書其師此全不書者彼雖公卿不行仍存

大夫帥之將甲師衆故稱帥耳此則全無將帥以兵  
付晉并入晉軍林父獨自帥之故唯書林父伐陳也  
晉侯

卒于苞乃還。冬宋人圍滕因其喪也。陳

靈公與孔寧儀行父通於夏姬比日衷其袒服

以戲于朝。二子陳卿夏如鄭穆公女陳大夫御叔妻懷

在女乙反一音汝栗反說文云日日所衣裳也字林同又云

鴻治諫曰公卿宜淫民無効焉。宣示也。且

聞不令君其納之。納藏袒服。聞公曰吾能改

矣。公告二子二子請殺之公弗禁遂殺鴻治

孔子曰詩云民之多辟無自立辟其洩冶之

謂乎。辟邪也辟法也詩大雅言邪辟之世不可立法國無

道危行言孫。禁居鳩反又音金多辟本又作辟匹

亦反注同立辟解亦反注同邪。楚子為厲之役故

亦反注同立辟婢亦反注同和。楚子為厲之役故

代鄭六年伐楚鄭取成於厲既成鄭伯逃歸。晉郤缺

救鄭鄭伯敗楚師于柳林。柳林鄭地。柳力。國

人皆喜唯子良憂曰是國之災也吾死無日

矣。自是晉楚交兵代鄭十一年卒有楚子入鄭之禍

經十年春公如齊公至自齊無傳。齊人歸我

濟西田。元年以賂齊也不言來公如齊因受之。濟子禮反。夏四月丙辰日

有食之。無傳不書朔官失之。己巳齊侯元卒。未同盟而齊

崔氏出奔。行齊路見舉族出因其告辭以疏。注齊月略

○正義曰崔杼有寵於惠公惠公既薨高國二家恐其藉前世之寵又有寵於新君故假其偏已因君薨而逐之崔杼未

有罪也齊人疑其事故不言其名略言崔氏見其舉族出奔耳及仲尼脩之大夫出奔無罪不名不名即因無罪故因告稱氏而書氏以見無罪若貴之或稱官或稱字如司城子哀之類是也。公如齊五月公

至自齊無。癸巳陳夏徵舒弑其君平國徵舒

陳大夫也靈公惡不加民故稱臣以弑。夏戶雅反。六月宋師代滕。公孫

歸父如齊。葬齊惠公無傳歸父襄仲之子。晉人宋人

衛人曹人代鄭鄭及楚平故。秋天王使王季子

來聘王季子者公羊以為天王之母弟然則字季子天子大夫稱字。疏注王季子稱字

傳曰王季子者何天子之大夫也其稱王季子何貴也其貴奈何母弟也是公羊以為天王之母弟也母弟而稱季子然

則字季子也天子大夫例稱字襄三十年天王殺其弟佞夫毋弟稱弟此不言王弟者釋例云朝聘盟會嘉好之事此完

弟之篤睦非義例之所興故仍舊尚史之策或稱弟或稱公子是由義無所見故因其舊文其相殺害乃稱弟以示義耳

公孫歸父帥師伐邾取繹繹邾邑魯國

○公孫歸父帥師伐邾取繹繹邾邑魯國鄒縣北有繹山○繹音亦

**疏**注繹邾至繹山○正義曰文十三年傳稱邾遷于繹則繹為邾之都矣更別有繹邑今魯伐取之非取邾之都

也亦因繹山為各蓋近在邾都之旁耳○○大水無傳○季孫行父如齊

○冬公孫歸父如齊齊侯使國佐來聘既葬成君

故稱君命使也○饑無傳有水災嘉穀不成楚子伐鄭

傳十年春公如齊齊侯以我服故歸濟西之

田公比年朝齊故○夏齊惠公卒崔杼有寵於惠公

高國畏其偏也高國二家齊正卿○杼直呂反偏彼力反公卒而逐

之奔衎書曰崔氏非其罪也且告以族不以

名典策之法告者皆當書以名今齊特以族告夫子因而存之以示無罪又言且告以族不以名者明春秋有因

而用之不皆改舊史疏注典策至改舊正義曰傳言且告以疾不

於介因齊人告辭以著其無罪蓋隨事以示褒貶也傳既云

當以名通也齊國雖繆以疾告適合仲尼新褒之實因而

也何休膏育以為公羊譏世卿而難左氏蘇氏釋云崔杼祖

父名不見經則知非世卿且春秋之時諸侯擅相征伐猶尚

不譏世卿雖曰非禮夫子何由獨責又鄭駁異義引尚書世

戒繼絕王者之常譏世卿之文其義何在凡諸使之

大夫違違放也疏注意奔放也○正義曰釋例曰迫窘而

兼奔放也告於諸侯曰某氏之守臣某上某氏

守宗廟之臣也僖十二年管仲云天子之二守高國在彼謂

天子命之為守國之臣與此異也知此異於彼者豈天子命



者出奔乃得告於諸侯餘臣出奔不得告也且下句云失守宗廟如守臣謂守宗廟之臣非守國也天子賜姓諸侯賜族對文則姓與族別散文則可以通禮謂族人為庶姓故云上某出者姓其實正是族也 失守宗廟

敢告所有王帛之使者則告王帛之使謂聘之使所更反疏

注王帛之使謂聘也下注云恩好不接故亦不告又昭二十年曹公孫會自鄭出奔宋注文嘗有王帛之使來告故書則杜

意以為奔者之身嘗有王帛之使於彼國已經相接則告之

若奔者未嘗往聘恩好不接則不告唯告奔者嘗聘之國餘不告也劉炫以為王帛之使謂國家有交好之國皆告非拍

奔者之一身不然則否恩好不接故亦不公如齊奔

喪公親奔喪非禮也公出也嘗奔喪會葬皆書如不言其事史之常也陳靈公與孔

寧儀行父飲酒於夏氏公謂行父曰徵舒似

女對曰亦似君徵舒病之靈公即位於今十五年徵舒已為卿幸大無嫌

是公子蓋以見姬淫放故謂其子多似以為戲○夏戶雅反女音汝公出自其殿射而

殺之二子奔楚○殿居又反射食亦反○滕人恃晉而不

事宋六月宋師伐滕○鄭及楚平前年敗楚師恐楚深怨故

與之諸侯之師伐鄭取成而還○秋劉康公

來報聘報孟獻子之聘即王季子也其後食采於劉○師伐邾取繹為子家如

齊○季文子初聘于齊齊侯初即位○冬子家如齊

伐邾故也魯侵小恐為齊所討故往謝國武子來報聘報文子也

○楚子伐鄭晉士會救鄭遂楚師于穎北穎水

出河南陽城疏注穎水至入淮○正義曰釋例曰穎水出至下蔡入淮河南陽城縣陽乾山東南經穎川汝陰至

淮南下蔡諸侯之師伐鄭鄭子家卒鄭人討幽

公之亂斷子家之棺而遂其族以四年葬其棺不

海... 諸侯之師伐鄭鄭子家卒鄭人討幽

公之亂斲子家之棺而遂其族

以四年執君故也斲薄其棺不

使從卿禮○斲竹角反

疏

注以四至卿禮○正義曰喪大記云君大棺八寸上大夫大棺六寸

屬六寸下大夫大棺六寸屬四寸士棺六寸然則子家上大夫棺當八寸今斲薄其棺不使從卿禮耳不知斲薄之使從

何禮

改葬幽公謚之曰靈(疏)

幽公○正義曰謚法動靜亂常曰幽

經十有一年春王正月○夏楚子陳侯鄭伯

盟于辰陵

楚復伐鄭故受盟也辰陵陳地潁川長平縣東南有限亭○復於又反下復到陳同

公孫歸父會齊人伐莒

無傳○秋晉侯會狄于

檜函

晉侯往會之故以狄為會上檜函由狄地○檜才端反函音咸

疏

注晉侯至狄地○正義曰凡諸

侯聚會魯不與者皆歷序諸國云會于某地上盟于辰陵也其事也狄從諸夏序列亦然備一十年齊人狄人盟于邢是也此異於彼而云晉侯會狄是狄在彼地晉行會之故傳說

晉大法欲召狄卻成子勸其勤是晉侯自往故以狄為會上

成十五年會吳于鍾離襄十。冬十月楚人殺陳夏

徵舒不言楚子而捕疏注不言至辭也。正義曰討賊

之作。本國其殺之文。故不言楚子也。襄二十七年橋殺其大

夫。竊言亦是討賊。但捕人自殺其臣。故捕大夫。徵舒非楚之

臣。不得言殺其大夫。諸於殺及執他國之臣。皆不言。丁

亥。楚子入陳。乃復封陳。不有其地。故書入。在殺徵舒之

後。疏注楚子至之後。止義曰案傳楚子為陳討夏。氏

書入陳者。據先後事實為文。故杜注云。楚子先殺徵舒而欲

縣陳。後得申叔時諫。乃復封陳。不有其地。故書入。在殺徵舒

之後。是其事也。劉炫云。楚子入陳。乃殺徵舒。經先書殺徵舒。滅

陳。為縣。後得申叔時諫。乃復封陳。於例。不有其地。故云。入陳

言楚人既殺徵舒。楚子乃復入陳。納二子於陳。入陳之文。為

下。納張本傳云。書曰。入陳。納公孫寧。義行。父子陳。書有禮也。

入。納連文。是入為納也。昭八年。楚師滅陳。執公子招。放于

殺陳札負彼心欲滅陳此則主為討賊無心滅陳而後封之  
君子善其自悔故退入陳於下隱其縣陳之過若其不然富

云齊子入陳我實微舒如此則楚子本為入陳因納納公孫  
入乃討陳賊則是罪楚子故書入在殺微舒之後納公孫

寧儀行父于陳二子淫昏亂人也君弒之後能外討  
楚以求報君之讎內結強援於國故

楚莊得平步而討陳除弒君之賊於時陳成公播蕩於晉定  
仕君之嗣靈公成喪賊討國復功足以補過故君子善楚復

之○播補賀疏注二子至復之○正義曰二子與君淫昏  
反傷如子致使君死國亂實罪人也今楚子入陳而

納之乃是納罪人也討應罪楚子而傳言書曰入陳納公孫  
寧儀行父于陳書有禮也既善楚子有禮則是恕彼之過故

杜述其合恕之由言賊討國復是二子之力其功足以補過  
故君子善楚復之賈逵云二子不繫之陳絕於陳也惡其與

君淫故絕之善楚有禮也察子糾使留皆不繫國自是例之  
常賈說非也釋例云賈氏依放穀梁云稱納者內難之辭納

公孫寧儀行父于陳言書有禮不可言內難也陳縣而見復  
上下交驩二人雖有淫縱之闕今道楚臣陳賊討君葬威權

方盛傳稱其禮理無所難此先儒說之不安也杜言於時陳  
成公播蕩於晉者此傳云陳侯在登襄二十五年傳云夏氏

成公播蕩於晉者此傳云陳侯在登襄二十五年傳云夏氏

之亂成公  
播勇是也

傳十一年春楚子伐鄭及櫟子良曰晉楚不

務德而兵爭與其來者可也晉楚無信我焉

得有信乃從楚夏楚盟于辰陵陳鄭服也傳

楚與晉狎主盟。櫟力伙反爭爭鬪之爭焉於慶反夏楚盟本或作楚子

楚左尹子重侵

宋

子重公子嬰齊莊王弟

王待諸鄉

鄉楚地也

○今尹為艾

獵城沂

艾獵孫叔敖也沂楚邑也五孟益反獵力涉反沂魚依反

疏

注艾獵孫叔敖正義曰脈凌

亦云艾獵蒸賈之子孫叔敖也此云云令尹為艾獵明年云冷尹孫叔敖明一人也出本艾獵為叔敖之兄出本多誤本

然使封人慮事

封人其時主築城者慮事謀慮計功慮如字一音力於反廣雅云無慮

都

疏

注封人至計功正義曰周禮封人凡封國諸侯四疆造都邑之封域者亦如之大司馬大甸

事受其受以付考而賞誅鄭玄云慮事者封人也於有役司  
馬與之屬賦文天與其用又數也是封人主造城邑計度入

無則慮之說則計功也又書多有無慮之語皆謂後度前事

也以授司徒掌夜量功命日命日日數分財用財用

與平板幹幹植也。幹古旦。疏。注幹植也。正義曰。反亦作幹植音真。疏。釋詁云植幹植也。舍

人曰植正也築牆所立兩木也幹所以當牆兩邊幹上者也

被植為幹故謂幹為植謂牆之兩頭立木也板在兩旁即幹

者等其高下復城齊也稱畚筑亦。量輕重畚盛音成。程

土物為作程限。為。疏。補。畚築程上物。正義曰。畚者

法董車所載二築是也。補。畚築者量其輕重均力負土與築

者。方也。解。土物謂鐵。鐵。畚。文。車之屬。為作程限。備。據。也。議

遠適遠。適。略。基。趾。趾。城。足。略。行。也。具。餼。糧。餼。乾。食。也。

字。一音。嗣。木。或。作。乾。飯。度。有。司。課。監。主。受。待。事。三。各。反。監。上。占。街。反。

疏。四。禮。世。前。是。之。封。或。有。不。如。之。大。司。馬。大。封。每。國。一。疏。四。禮。世。前。是。之。封。或。有。不。如。之。大。司。馬。大。封。每。國。一。

旬而成十日不愆于素不過素所慮之期也傳言叔敖之能使民。愆起麥反。

○晉郤成子求成于衆狄衆狄疾赤狄之役

遂服于晉赤狄潞氏最強故服秋會于欒函衆

狄服也是行也諸大夫以召狄郤成子曰吾

聞之非德莫如勤非勤何以求人能勤有繼

其從之也勤則功詩曰文王既勤止詩頌文王勤以創業

○難初文王猶勤况寡德乎○冬楚子為陳夏

氏亂故伐陳十年夏徵舒弑君。為于偽反謂陳人無勤將討

於少西氏少西徵舒之名。少詩照反疏注少西至之名。正義曰以王父

遂入陳殺子多氏徵舒以夏為氏知子夏是字少西是

夏徵舒城門。穀音慮諸粟明因縣陳



夏徵舒輶諸粟門

輶車裂也粟門陳城門○輶音惠

因縣陳

城陳以為

楚陳侯在晉

靈公子成公午

申叔時使於齊反復命

而退王使讓之曰夏徵舒為不道弑其君寡

人以諸侯討而戮之諸侯縣公皆慶寡人

大夫皆僭稱公○使所更反僭子念反

疏

以諸侯討而戮之○正義曰經無諸侯而云以諸侯討之諸侯皆慶

者特有楚之屬國從行也十二年邲之戰經不書唐而傳云唐侯為左拒昭十七年長岸之戰經不書隨而傳言使隨人

守舟明此時亦有諸侯但為楚私屬不以告耳

女獨不慶寡人何故對曰

猶可辭乎王曰可哉曰夏徵舒弑其君其罪

大矣討而戮之君之義也抑人亦有言曰牽

牛以蹊人之田

抑辭也蹊徑也○女音汝蹊音弓徑古定反

而奪之牛

牽牛以蹊者信有罪矣而奪之牛罰已重矣

諸侯之從也曰討有罪也今縣陳貪其富也

以討召諸侯而以貪歸之無乃不可乎王曰

善哉吾未之聞也反之可乎對曰吾儕小人

所謂取諸其懷而與之也叔時謙言小人意感謂譬如取人物於其懷而

還之為愈於不還乃復封陳鄉取一人焉以歸謂

之夏州州鄉屬示討夏氏所獲也疏謂之夏州○正義曰謂之夏州者討

夏氏鄉取一人以歸楚故書曰楚子入陳納公孫

寧儀行父于陳書有禮也沒其縣陳本意全以討亂存國為大善其復禮

疏注沒其至復禮○正義曰言入陳納人為有禮也直言入陳納人是沒其縣陳本意言陳國見存入而納取人

耳是金以討亂存國屬之役鄭伯逃歸蓋在六年自

耳是舍以討亂存國  
為文所以善其得禮

厲之役鄭伯逃歸蓋在自

是楚未得志焉鄭既受盟于辰陵又徵事于

巫日為明年楚圍鄭傳十年鄭及楚平既無其事辰陵盟後

南北無厲故未得志九年楚子伐鄭不以黑壤與伐遠稱厲

之役者志恨在厲役此皆傳上下相包通之義也○徵古堯

反注為明至義也○正義曰十年鄭及楚平既無其事

若不發此語不知楚以何故明年忽然圍鄭為此特發此傳

以明後年圍鄭之經也自厲役以來鄭南北兩屬不專心於

楚故楚未得志而明年圍之七年晉為黑壤之會鄭伯在焉

厲役在黑壤之前九年傳言楚子為厲之役故伐鄭事在黑

壤之後而彼傳不以黑壤與伐而遠稱厲之役者楚子之志

所恨在於厲役逃歸不為黑壤會晉故也土指厲下指辰陵

中包黑壤比皆傳上

下相包通之義也

疏注設其至後禮○正義曰言入陳納人為有禮也直言

附釋音春秋左傳註疏卷第二十一

附釋音春秋左傳註疏卷第二十一  
宣十

附釋音春秋左傳註疏卷第二十三

宣十二年

杜氏註

孔穎達疏

經十有二年春葬陳靈公

無傳賊討國後二○  
十二月然後得葬

楚子圍鄭

前年盟辰陵而又微  
事晉故○微上堯反

○夏六月乙卯晉

荀林父帥師及楚子戰于邲晉師敗績軍成

陳故書戰必鄭地○泚仗  
必反一音解陳音直觀反疏注晉上至鄭地○正義曰此

者雖少以戰為文案昭一十二年維父之戰六國成陳而楚  
不成陳成陳者多而以敗為文者六國雖眾楚為兵王楚既

未陳故以獨貽○秋七月○冬十有二月戊寅楚

子滅蕭蕭宋附庸國十二月無  
成寅成寅十一月九日疏義曰莊十二年宋萬

弒閔公蕭叔人心者宋蕭邑之大夫也平宋亂立相公宋人  
嘉之以蕭邑封叔為附庸莊二十三年蕭叔朝公是其事也

此年楚子威蕭定十一年宋公之弟辰入于蕭以叛則比後復為宋邑也杜以長歷按之十二月無戌寅寅乃十一月九日此不言月誤長歷云日月必有誤者案得稱師定多寒若是十一月則今之九月未是寒時當月是而日誤也

○晉人宋人衛人曹人同盟于清丘晉衛背盟故大夫稱

人宋華椒承羣偽之言以誤其國宋雖有守信之善而椒猶不免譏清丘偽地今在濮陽縣東南○背蒲對反下注同

疏注晉衛至東南○正義曰傳云盟曰恤病討賊陳貳於

恤病也是晉衛背盟故貳其大夫而稱之曹是國貳與不貳俱當稱人故不言曹也明年傳稱君子曰清丘之盟唯宋

可以免則宋不違盟而亦貳宋知者彼晉衛曹並皆偽妄華椒承羣偽之言以誤其國致使宋為盟故伐陳衛人救之楚

人討之伐陳怒楚被伐無救宋雖有守信之善而椒猶不免譏者為諸國失信而累及椒也晉衛不信乃在盟後非是心

欲不信而妄作此盟當盟之時宋有不信之狀在後違約不可豫知而亦引責於晉君子然交當持善而從之所與不善

必將敗德椒與不信約盟則是不信之黨宋師伐陳衛

雖獨守信并亦貳之戒後之人便擇交也

人救陳背清行

傳十二年春楚子圍鄭旬有七日鄭人卜行

成不吉卜臨于大宮臨哭也。大宮鄭祖廟。臨力疏

注臨哭至祖廟。上我門案雜記客致令謂訖請臨襄十二年傳吳子壽夢卒臨于周廟故云臨哭也宮即廟也象其尊

貌則謂之為廟言其皆屋則稱之為宮大且巷出車吉

宮宮之大者鄭祖廟者謂鄭大祖之廟也出車於巷示將

見遷不得安居國人大臨守陴者皆哭陴城上僻倪。倪皆哭所

以告楚窮也。陴婢文反徐疏注陴城上僻倪。正義曰

扶移反僻音計反倪五計反疏陴城上小牆僻倪者看視

之名襄六年晏弱圍萊瑗之環城傳於棠注云棠女牆也又

二十五年吳子門于棠棠牛臣隱於短牆以射之二十七年

魯浦癸攻崔氏崔氏陴其宮而守之注云棠短口也陴棠陴

倪短牆短垣女牆皆一物也說文云陴城上女垣也廣雅云

陴倪女牆也釋名云城上垣曰陴於其孔中陴倪非常亦言

陴益也助城之高也或曰女牆言其卑小比之於城如女子

之於文 夫也 楚子退師鄭人脩城進復圍之三月克

之 哀其窮哭故為退師而猶不服故復圍之 九十月 復扶又反 注同故為于偽反 疏 注哀其

正義曰杜以三月克之謂圍經三月方始克之故云九十

日也知非季春克之者下云六月晉師救鄭及河間鄭既及

楚平桓子欲還將欲至河鄭猶未敗至河間敗猶欲還師

在國聞敗師必不發若身季春克之不應此至六月而晉人

不聞以此知三月非季春也經傳皆言春圍鄭不知圍以何

月為始圍經旬有七日為之退師聞其脩城乃復更進圍三

月方始克之則從初以至於克凡經一百 于達路 塗方九軌曰達。達求龜反爾雅云九達謂之達

說文作道云九達道似龜背故謂之道達或道字 鄭伯肉袒牽羊以逆 肉袒牽羊示服為 曰孤不天

不為天所佑 祐音又 不能事君使君懷怒以及敝邑孤 之罪也敢不唯命是聽其俘諸江南以實海

濱亦唯命其前羽以賜諸侯使臣妾之亦唯命



之罪也敢不唯命是聽其俘諸江南以實海

濱亦唯命其翦以賜諸侯使臣妾之亦唯命

翦削也。得方夫反。囚也。濱音實。翦子咸反。若惠顧前好楚鄭世有盟誓之好。呼報反。注。

同。微福於厲宣相武不泯其社稷周厲王宣王鄭之所自出也。鄭

相公武公始封之賢君也。發楚要福于此。四君使往授不滅泯猶滅也。厲宣鄭相公文周厲王之宣王之母弟相武

鄭武公各滑突相公之子泯。疏。注周厲至滅也。正義曰。彌忍反。徐亡軫反。要於造反。

王母弟又宣王封之。故僖二十四年及此皆厲宣並言之。相公始封西鄭武公始居東鄭。公是始封之賢君。若其存鄭

則四君祐楚。故願楚要福於此。四君使社稷不滅泯滅也。釋詁文。使改事君夷於九

縣楚滅九國以為縣。願得比之。九縣莊十四年。滅息十

四年。滅江。五年。滅六。滅蓼。十六年。滅庸。傳稱楚武王克權。疏。使闞緡尹之。又稱文王縣申息。比十一國不知何以九。

注楚滅至此之。正義曰楚滅諸國見於傳者。哀十七年。稱文王縣申息。在六年。稱楚滅鄧。十八年。稱武王克權。僖五年。

卷之三十一 三十一 三十一

滅弦十二年滅黃二十六年滅夔文四年滅江五年滅六又  
滅蓼十六年滅庸凡十一國見於傳僖二十八年傳曰漢湯  
諸姬楚實盡之則楚之滅國多矣言九縣者申息定是其二  
餘不知所謂蘇氏沈氏以權是小國庸先屬楚自外為九也

君之惠也孤之願也非所敢望也敢布腹心

君實圖之左右曰不可許也得國無赦王曰

其君能下人必能信用其民矣庸可幾乎退

三十里而許之平退一舍以禮鄭○疏庸可幾乎○

也幾讀如異言用可異幸潘尫入盟子良出質潘尫楚大

而得之乎何必滅其國夏六月晉師救鄭荀林父將

中軍伐卻缺○將子匠反下及注也先穀佐之穉季代

穀戶未反本又作疏注穉季伐林父○正義曰服虔云食

穀音同彘直例反采於彘或當然也文十二年河曲之

戰荀林父先穀代林父卻克代史職趙朔代欒賁也八年傳趙

穀音同彘直例及作疏  
此疑李氏依父正義曰服虔云食

戰荀林父佐中軍史駢佐上軍鏐盾將下軍自爾以來傳無其代知先穀代林父卻克代史駢趙朔代鏐盾也八年傳趙

朔注下軍知鏐書代趙朔也案傳文皆稱彘子今注云彘季者勘譜亦以彘子與季為一人則杜君別有所據書傳殘缺

不可得而知也劉炫云傳文皆稱彘子何以知是彘季以穀非彘季以規杜今知非者杜以子為男子之稱季是幼小之

辭季之與子是得通稱子路或為季路鑿其常稱謂之子論其字謂之季故公子友或稱季友而劉以傳唯稱彘子無彘

季而規士會將上軍河曲之役卻缺將上軍宣八年代趙盾為政將中軍士魯代將上軍

卻克佐之卻克之子代史駢史滋朱反駢浦邊趙朔將下軍代鏐

鏐書佐之鏐盾之子代趙朔趙括趙嬰齊為中軍大

夫括嬰齊皆趙盾異母弟鞏朔趙穿為上軍大夫荀首

趙同為下軍大夫荀首林父弟趙同趙嬰兄。鞏九勇反韓厥為

司馬韓萬玄孫疏注韓萬玄孫。正義曰韓世家云韓之先事晉得封韓原曰韓武子後三世有韓厥

世本云柏叔生子萬萬生求伯求伯生子與子與生獻子獻  
史記所云武子蓋韓萬也如彼二文厥是萬之曾孫而服虔  
杜預皆言厥韓萬玄  
孫不知何所據也 及河聞鄭既及楚平柏子欲

還曰無及於鄭而勦民焉用之

柏子林父勦勞也。勦初交反

徐又子小反焉於虔反

楚歸而動不後

動兵隨武子曰善

武子會聞用師觀釁而動

釁罪也。釁許斬反服云間也

疏注

罪也。正義曰釁訓為罪者釁是聞隙之名今人謂尾裂龜裂皆為釁既有間隙故得為罪也

德刑政

事典禮不易不可敵也不為是征

言征伐為有罪不為有禮

為于為

疏

德刑至是征。正義曰既言觀釁而動更說無釁之事德刑政事與禮此六事行之不變

易者不可與之敵也聖王之制征伐者為有罪者耳不為是六事不易行征伐也此舉六事之目下文歷說楚不易六事

以克

楚軍討鄭怒其貳而哀其卑叛而伐

之服而會之德刑成矣伐叛刑也柔服德也

楚軍討鄭怒其貳而哀其卑叛而伐

之服而舍之德刑成矣伐叛刑也柔服德也

二者立矣昔歲入陳討鄭今茲入鄭民不罷

勞君無怨謂疏君無怨謂政有經矣經常荆

口而舉刑楚也口陳也楚武王必更為此陳商農工

賈不敗其業而卒乘起占卒子忽反注同乘繩

疏商農至其業正義曰齊語云公曰成

音傳又七入反疏民之事管子對曰四民者勿使雜

處公曰疏上工商農若何管子對曰昔聖王之制也士就

間燕處工就官府處商就市井農就田野彼四民謂士農

不敗其業發兵則以士從不容復就間燕故不云士而分

商賈為二行曰商坐曰賈雖同是販賣而行坐異事不奸



見騎賊舉絳幡見步賊舉白幡備慮有無也茅明也或曰時  
楚以茅為旌識。踰徒脫反幡芳元反騎其寄反識申志反

又音疏注慮無至旌識正義曰茅明也在前者明為思

使知而為之備也如今軍行謂當往之時行軍有此法也箭  
有斥候踰伏者令人遠在軍前斥候望慮有伏兵使踰行

之持以絳及白為幡與軍人為私號也曲禮曰前有水則載  
青旌前有塵埃則載鳴鳶前有車騎則載飛鴻前有士師則

載虎皮前有摯獸則載貔貅其事與此見賊舉中權後

勁中軍制謀後以精兵為殿百官象物而動軍政

不戒而備物猶類也疏注物猶至勅令。正義曰類

不同所建各有其物象其所建之物而行動軍之政教不待  
約勅號令而自備辨也周禮大司馬中秋教治兵辨旗物之

用王載大常諸侯載旂軍更載旗師都載旛鄉遂載物郊野  
載旒百官載旒鄭玄云軍吏諸軍帥也師都遂大夫也鄉遂

鄉大夫也或載旒或載物衆屬軍吏無所將也郊謂鄉遂之  
州長縣正以下野謂公邑大夫載旒者以其將羨卒也百官

卷之三十三 六

知大夫也載獮者以其屬衛王也凡旌旗有軍衆者畫異物無者帛而已是其尊卑所建各有物類也案春官司常職云及國之大闕贊司馬頒旗物王建大常諸侯建旂孤卿建旒大夫士建物師都建旗州里建旗縣鄙建旒道車載檟旂車建旌俱是周禮而所建不同者大司馬所云中秋教治兵之法同常所云中冬教大閱之法鄭玄云凡頒旗物以出軍之旗則如秋以尊卑之常建則如冬大閱備軍禮旌旗不如出軍時空辟實也是爲時不同故所建異此云象物而動謂軍行之時當指治兵之法也

能用典矣其君之舉也內姓選於親外姓選於舊言親疎並用唯平不失德賞不失勞

老有加惠賜老則不討勞旅有施舍旅客來者施之疏

其君至施舍正義曰內姓謂內姓也其君之舉用人也於

同姓則選之於親於外姓則選之於舊於親內選賢言唯賢

是任不以親以舊便即用之所也不失有德所賞不失有勞

必有德乃舉有勞八賞言不賞無德臣民年老有

加增恩惠外來旅客有施舍常法不計勞之臣以其新來

以恩惠舍不勞役也正義曰老有恩

當有恩惠之賜正義曰老有恩

當有恩惠之賜正義曰老有恩



以恩惠... 勞役也... 禮... 義... 禮... 義... 禮... 義...

惠當謂年者有加增也。不論有勞或無勞也。劉炫云老者當有恩惠之賜。非勞役之限。但恩惠則賞賜之以六軍實不

失勞之下。故杜云賜者則不計勞。劉炫以不計勞之文而規杜氏。一何煩碎。君子小人物有

服之早。尊卑別也。貴者常尊。賤有等威。威儀有等差。

差初佳反。疏。注威儀有等差。○正義曰言貴有常尊則當又初直反。

兼貴賤。既屬常尊。於貴遂屬。禮不逆矣。德立刑行政

成車。時典從禮順。若之何。敵之見可而進。知

難而退。軍之善政也。兼弱攻昧。武之善經也。

昧昏。亂經法也。○音妹。疏。德立至敵之。○正義曰功德苦其不立刑

也。○音妹。疏。威苦其不行政以成就為上。事以得時為

善典。負其從禮。惡其逆故。云德立刑行政成事。時典從禮。順

名以義理相配。為文皆不易之事。既歷序此事。乃云若之何

敵之。刑上德。刑政事。子姑整軍而經武乎。也。姑且。猶

典。禮不易。不可敵也。子姑整軍而經武乎。也。姑且。猶

有弱而昧者何必楚仲虺有言曰取亂侮亡

兼弱也仲虺湯左相薛之祖奚仲之後。疏注仲虺至

義曰取亂侮亡尚書仲虺之誥文也定元年傳薛宰曰薛之

皇祖奚仲居薛以為夏車止仲虺居薛以為湯左相二人皆

是薛祖是仲虺。洵曰於鏢王師遵養時悔洵詩頌篇

為奚仲之後。言美武王能遵大之道須暗昧者惡積而疏之注洵詩至取

後取之。洵章略反於音烏鏢高若反。洵字序云言能之先祖之道以養天下故以為為

名焉鏢美釋詁文於數辭也時是也晦昧也言於乎美哉此

王之用師也能遵天之道養是闇昧之君待闇昧者惡積而

後取之言遵天之道者上天譴紂之期未至武王靖以待之

是其遵天者日昧也者致也致討於昧者音旨。疏注者音旨

於昧也王義曰音旨拍拍致聲相近故為致也致討於昧者

言養之使時然後可討之上句云兼弱攻昧引仲虺之言以

證兼弱引武王之舉以證攻昧此不云攻昧而言者昧者以

洵詩之意言養紂而不言伐紂不得謂之攻昧故緣詩之意

武曰無競惟列武詩頌篇名列武曰無競惟列武詩頌篇名列武

言鈞之於味  
武曰無競惟烈  
武詩頌篇名烈業也言武

業○獨注武詩至之業。正義曰烈業也釋詁文競疆

名良反疏  
也詩意言無疆可唯武王之功業言克商功業

武上兼弱取昧故成此無疆之業此詩為武二篇並無兼弱

之事因傳上文連言之  
撫弱者日昧以務烈所可也言當務從

業撫而取之○  
無弱至可也。正義曰上言兼弱此云

以務烈所絕句疏  
撫弱言其抚養而取之未必皆攻伐以

求之也此抚弱即覆上仲虺有言兼弱也者昧即覆上云曰

於謙上師者昧也以務烈所覆上武曰無競惟烈士會言言不

須敵楚兼抚餘諸侯弱者致討者彘子曰不可先穀晉

侯昧者以務武王烈業之所可也

所以霸師武臣力也今失諸侯不可謂力有

敵而不從不可謂武由我失霸不如死且成

師以出聞敵疆而退非夫也非文命有軍師

而卒以非夫唯羣子能我弗為也以中軍佐

齊

佐夔子所帥也齊渡河○帥所類反下及注有帥元帥三帥同

疏

晉所至佐齊○正義曰言晉之所以

可為霸王者由軍師之武羣臣有力以有武力成此霸功令諸侯不可謂之為力見敵不能從不可謂之為武命為軍

中者三車將佐皆受君命為軍之主帥以中軍佐濟謂一軍之內將佐分之各有所帥故注云佐夔子所帥也信二十八

年胥臣以下軍之佐與此同也知莊子曰此師殆哉莊子荀首疏

知莊子至入咎○正義曰莊子見夔子逆命必當有禍乃論其事云此師之行甚危殆哉周易之書而有此事師之初六

變而為臨初六爻辭云軍師之出當須以法若不善則致其

凶既引易文以人從律令者師出乃以律從人則有不臧之

逆則為不臧既釋不臧之事又釋以律之意故為衆令變為

充允為柔弱是衆散為弱故為川今變為充允為澤是川壅為澤故為法象今為衆則弱為川則壅是法律破壞從人之象故曰律古臧以釋易文律否臧之義否臧易注云為師之始師者也齊衆以律失律則散故師出以律律不可失矣

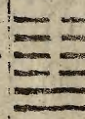
律而戒何異於否夫今有功法所不赦故師出不以律否臧皆凶釋否臧既了又釋凶之一字故云首律竭言法律竭盡也川水當盈而以竭盡且又被天塞不得整流似法當嚴整而以破壞彼人違逆不得施行所以致此凶禍解釋凶義既了以盡易意然後論彘子之惡當此初六之禍故云水之不行是謂臨矣彘子有帥不從欲論不行之臨事誰甚於彘子周易所言是彘子之謂若能違辟前敵於事猶可若果敢遇敵必致禍敗也此禍敗之事彘子主受之雖有敵免死而歸必大咎也師坎為水坤為眾眾行如水師出之象故名其卦為師服虔云坎為水坤為眾又互艮震震為雷雷鼓類又為長子長子帥眾鳴鼓巡水而行行師之象也臨允為澤坤為地居地而俯視於澤臨下之義故名為臨

有之在師



上坤下坤

之臨



初六變而之臨師

曰

師出以律否臧凶

此師卦初六爻辭律法否不也臧子即反

執事順

成爲臧逆爲否

今彘子逆命不順成故應否臧之凶應應對之應

衆散爲

弱

坎爲衆今變爲允允柔弱

䷆

注坎爲至柔弱○正義曰晉語文公筮尚有晉國司空季子占之曰震雷

也車也坎水也衆也王雷與車而尚水與衆是坎為衆也易  
說卦兌為少女故為柔弱衆聚則彊散則弱坎變為兌是衆

散為川壅為澤坎為川今變為兌兌為澤是川見**疏**  
壅也壅於勇反本又作雍注皆同

注坎為至見壅。正義曰說卦坎為溝瀆溝瀆即是  
川也說卦兌為澤川是流水令變為澤是川見壅也**有律**

以如已也如從也法行則人從法法敗則法從人坎為  
法象今為衆則散為川則壅是失法之用從

人之**疏**注如從至之象。正義曰釋詁云如往也往是相  
從之義故訓為從也法行則人從之率人以從法

也法敗則法從人人各有心乘法不用法從人也釋言云坎  
律銓也樊光曰坎卦水也水性平津亦平銓亦平也郭璞曰

易坎卦王法法律皆所以銓量輕重是坎為法象也今坎變  
為兌為衆則散而為弱為川則壅而為澤是失法之所用法

故曰律否臧且律竭也竭敗也坎變**疏**  
為兌是法敗

之象也正義曰竭是水涸之名坎為水為法水之竭似  
敗至法敗。正義曰竭是水涸之名坎為水為法水之竭似

為法之用是**盈而以竭天且不救所以凶也**  
天

不得整流則竭用**疏**注水遇至涸也。正義曰京九年傳  
大於表反

不得整流則竭也○大於表反疏汪水遇至涸也○正義曰哀九年傳

以壅故竭是水遇大塞不得整流則竭也○天遇是壅塞之義故云遇大塞也不行之謂臨水

為澤乃成臨非有帥而不從臨孰甚焉此之謂變

矣命亦不可行果遇必敗遇堯子尸之王此疏王此

矣命亦不可行果遇必敗遇堯子尸之王此疏王此

矣命亦不可行果遇必敗遇堯子尸之王此疏王此

矣命亦不可行果遇必敗遇堯子尸之王此疏王此

矣命亦不可行果遇必敗遇堯子尸之王此疏王此

矣命亦不可行果遇必敗遇堯子尸之王此疏王此

矣命亦不可行果遇必敗遇堯子尸之王此疏王此

矣命亦不可行果遇必敗遇堯子尸之王此疏王此

矣命亦不可行果遇必敗遇堯子尸之王此疏王此

矣命亦不可行果遇必敗遇堯子尸之王此疏王此

矣命亦不可行果遇必敗遇堯子尸之王此疏王此

矣命亦不可行果遇必敗遇堯子尸之王此疏王此

矣命亦不可行果遇必敗遇堯子尸之王此疏王此

矣命亦不可行果遇必敗遇堯子尸之王此疏王此

矣命亦不可行果遇必敗遇堯子尸之王此疏王此

矣命亦不可行果遇必敗遇堯子尸之王此疏王此

矣命亦不可行果遇必敗遇堯子尸之王此疏王此

矣命亦不可行果遇必敗遇堯子尸之王此疏王此

矣命亦不可行果遇必敗遇堯子尸之王此疏王此

矣命亦不可行果遇必敗遇堯子尸之王此疏王此

進也

鄭屬楚故曰失屬疏子以偏師陷故曰亡師。令力呈反。

事之不捷惡有

所分也

捷成

與其專罪六人同之不猶愈乎

皆敗則六卿同罪不得獨責元帥

師遂濟楚子北師次於郟

鄭北

音筵沈尹將中軍

沈或作寢寢縣也今汝陰固始縣。沈音審。

疏

注沈或至始縣。正

義曰楚官多名為尹沈者或是邑名而其字或作寢哀十人各有寢尹吳由于因解寢為縣名不言寢是而沈非也

重將左子反將右將飲馬於河而歸

子反公子

反

聞晉師既濟王欲還嬖人伍參欲戰

參伍奢之祖父

嬖必計反徐南誦反字林方岐反參七南反

令尹叔孫敖弗欲曰昔歲

入陳今茲入鄭不無事矣戰而不捷參之肉

其足食乎參曰若事之捷孫叔為無謀矣不

捷參之肉將在晉軍可得食乎今尹子南轅反



其足食乎參曰若事之捷孫叔為無謀矣不

捷參之肉將在晉軍可得食乎令尹南轅反

旆迴車南鄉旆軍前大旆。旆浦具反鄉本又作嚮同詩亮反。伍參言於王曰

晉之從政者新未能行令其佐先穀剛復不

仁未肯用命悽恨也。復皮逼反恨胡整反。其二師者專行不

獲欲專其所行而不得。聽而無上衆誰適從聽三子趙同趙括則為軍

无上令衆不知所從。適丁歷反。此行也晉師必敗且君而逃臣

若杜稷何王病之告令尹改棄轅而北之次

于管以待之晉師在敖鄆之間熒陽京縣東北有管城敖鄆一

山在熒陽縣西北。東繩證反管古緩反管城管叔所封也本或作管占顯反詳也敖五刀反鄆苦交反。疏于

管。正義曰土地名熒陽京縣東北有管城古管國也。鄭皇成使如云晉師曰

...

鄭之從楚社稷之故也未有貳心楚師驟勝

而驕其師老矣而不設備子擊之鄭師為承

承繼也。皇成雖律反。使所吏反。驟仕救反。楚師必敗堯子曰敗楚服

鄭於此在矣必許之欒武子曰武子欒書。敗必邁反。楚

自克庸以來在文六年。其君無日不討國人而

訓之討治也。于民生之不易禍至之無日戒懼

之不可以怠于日也。易以鼓反。在軍無日不討軍實而

申儆之軍實軍器。儆敬領反。于勝之不可保紂之百克

而卒無後訓之以若敖蚘冒筭路藍縷以啓

山林若敖蚘冒皆楚之先君筭路車藍縷敝衣言此二君勤儉以啓土。紂有九反蚘反。莫報反。筭

音... 反... 紂... 莫... 筭...

音必監力甘  
反縷力注反  
**疏**  
注若教至啓士。正義曰楚世家云熊渠立

霄教卒子熊渠立是為芈冒芈武王父不從史記也。以荆竹織

案附注文十六年傳芈武王父不從史記也。以荆竹織

門謂之節門則節路亦以荆竹編車故謂節路為柴車方言

云楚謂凡人貧衣破醜敝為藍縷藍縷謂敝衣也服虔云言

其縷也  
藍縷然箴之曰民生在勤勤則不匱不可謂驕

箴誠。箴章金  
反饋其位反  
先大夫子犯有言曰師直為壯

曲為老我則不德而徵怨于楚我曲楚直

不可謂老  
不德謂以力爭諸侯  
徵要也。要一遙反  
其君之戎分為

二廣  
君之親兵。廣石  
廣有一卒卒偏之兩  
廣司馬法百人為卒二十五人為兩車十五乘為大

偏今廣十五乘亦用舊偏法復以二十五人為兩  
廣有至之兩。正義曰兩廣之別各有一卒之兵百人也一  
卒之外復有十五乘之偏并二十五人之兩既言一卒又云

卒偏之兩言卒之者成辭說句耳或解云兩屬於偏云偏之  
初者謂偏家之兩知不然者案成七年以兩之一卒亦云之  
字豈又是兩家之卒且杜注云十五乘為大偏今楚亦用舊  
偏法此一廣之中實有此偏是偏名為兩而出一卒別後  
有偏之一兩二十五人從之劉炫云兩廣之別各有一卒百  
人一卒外復有偏一兩二十五人兵法十五乘為偏偏有一  
兩從之兩是偏家之物故謂比為偏之兩其實一廣十五乘  
有一百二十五人從之。注十五至承副。正義曰下云楚  
子為乘廣三十乘分為左右知十五乘為一廣也史記稱齊  
景公時有司馬田穰苴善用兵至六國時齊威王使大夫追  
論古者司馬兵法附穰苴於其中凡一百五十三篇號曰司馬  
法百人為卒二十五人為兩十五卒為偏習司馬法之文百  
人為卒二十五人為兩周禮亦有此文但周禮无偏故杜  
并引司馬法耳此云大偏對成七年九乘為小偏故此為大  
偏也相五年二十五乘為偏戰時臨陳所用不同不可與此  
相對為大小杜注多少皆望文中言亦用舊偏法者謂楚雖  
荆尸而舉仍用舊偏舊於穰苴前已有則右廣初駕數  
應周禮有又但以亡沒者多故禮文不具右廣初駕數  
及日中左則受之以至于民日內官序當其夜

內官近官序次也。序當其夜。其夜一本作序當其夜。疏。名廣。序其夜。正義曰。右廣。其夜。一本作序當其夜。及日中。則左廣。

及日中左則受之以至于昏內官序當其夜

內官近官序次也。○序當疏名廣至其夜。正義曰右廣其夜一本作序當其次。雞鳴初駕數及日中則左廣

受而代之以至於昏此晝日事也。其內官親近王者為次序以當其夜若令宿直遞持更也。以待不虞

不可謂無備子良鄭之良也師叔楚之崇也

師叔潘厓為楚人所崇貴師叔入盟子良在楚楚鄭親矣來

勸我戰我克則來不克遂往以我卜也鄭不

可從趙括起同日率師以來唯敵是求克敵

得屬又何俟必從子瑗子得屬疏以我卜也。正義曰將我晉戰之勝

負卜其遂來遂往猶人揲蓍看卦善惡而卜其去之與往也知季曰原彘咎之徒

也知季莊子也原趙同屏趙括從黨也趙莊子曰

欒伯善哉莊子趙朔實其言必長晉國實猶充也言欒

欒伯武子

書之身行能充此言則當執晉國之政也。○長徐曰：文反行，下孟反。楚少宰如晉師，少宰官名。○少詩照。曰：寡君少遭閔凶，不能文也。閔，憂也。聞反注及下同。

二先君之出入此行也。二先君楚成王穆王疏。注二先至穆

莊十六年楚始伐鄭，文王之出也。二十八年子元伐鄭，成王之初也。僖五年晉止之會，鄭伯逃歸，自是以後，鄭始時復從楚成王，以新鄭宋屬楚，故出入此行。唯成穆耳。今將鄭是之莊王成王穆王穆王出入此行，猶往來於鄭也。

訓定豈敢求罪于晉？二三子無淹久。淹留也。隨

季對曰：昔平王命我先君文侯，曰與鄭夾輔

周室，毋廢王命。今鄭不率。率，遵也。夾，古洽反。舊，上協反。母音無。寡

君使羣臣問諸鄭，豈敢辱候人？候人，謂伺候望敵者。候音戶，且反。

敢拜君命之辱。臯子以為諂，使趙括

從而更之，曰：行人失辭，言諂對。寡君使羣臣

從而更之曰行人失辭言誤對。諂勅檢反。寡君使羣臣

遷大國之迹於鄭遷徙也。曰無辟敵羣臣無所

逃命楚子又使求成于晉晉人許之盟有日

矣有期日。楚許伯御樂伯攝叔為右以致晉師

單車挑戰又示不欲崇和以疑晉之羣帥。○單音丹挑徒了反下文同帥所類反。疏注單車至羣

周禮環人掌致師鄭玄云致師致其必戰之志則致師者致已欲戰之意於敵人故單車揚威武以挑之下云趙旃請挑

戰是也挑彼晉師故言以致晉師也楚子既求成而又令挑戰示其不欲崇和以疑誤晉之羣帥。許伯曰

吾聞致師者御靡旌摩壘而還靡旌驅疾也摩壘力執反近附近之近。

樂伯曰吾聞致師者左射以敢左也敢之之善者。射食亦反下注音同敢側留反。疏注左車至善者。正義曰兵

車自非元帥比自射者在左。

在中央故云左車左樂伯居左故稱左也下云莊子抽矢藪納諸倒子之房選好矢而留之知藪是矢之善者代

御執轡御下兩馬掉鞅而還兩飾也掉正也示間暇。兩馬徐云或作

柄皆力掌文或音亮掉徒可反徐乃較反較於文反間音閑疏注兩飾至間暇。正義曰兩飾掉正皆無明訓

服慶亦云是相傳為然也飾馬者謂攝叔曰吾聞致師

者右入壘折馘折馘斷耳。折之設反執俘而還注同馘。右獲反。馘音短。

皆行其所聞而復晉人逐之左右角之張兩角從旁夾

之樂伯左射馬而右射人角不能進矢一而

已麋興必前射麋麗龜麗著也龜背之隆高當心。麋三非反著直略反。

疏注麗者至心者。正義曰易雜卦象云離麗也日月麗乎天百穀草木麗乎土。麗為著之義龜之形背高而

前後下此射麋麗龜謂著其高處故杜以龜為晉日鮑癸

背之隆高當心者服慶亦然定相傳為此說也



當其後使攝叔奉麋獻焉曰以歲之非時獻

禽之未至敢膳諸從者鮑癸止之曰其左善

射其右有辭君子也既免用反下從者同疏

以歲至從者。正義曰周禮獸人冬獻狼夏獻麋春秋獻獸物者謂獻之以共王之膳耳非能福及於百官也禮冬獾曰

符言圍守而取之獲禽多也於時虞人所獻或頒及羣臣故言歲之非時獻獸之未至以為語之亂耳晉魏

錡求公族未得錡魏犢子欲為公族大夫疏注錡魏犢子

正義曰服虔亦以為犢子出本以為犢孫出本多誤未必然也而怒欲敗晉師請致

師弗許請使許之遂往請戰而還楚潘黨逐

之及熒澤見六麋射一麋以顧獻曰子有軍

事獸人無乃不給於鮮敢獻於從者熒澤在楚陽縣新設

為鮮見六得一言其不如楚。敗必邁反又如叔黨命去

之叔黨潘黨趙旃求卿未得旃趙且怒於失楚

之致師者請挑戰弗許請召盟許之與魏錡

皆命而往卻獻子曰二憾往矣獻子卻克。憾胡暗反。弗

備必敗彘子曰鄭人勸戰弗敢從也楚人求

成弗能好也師無成命多備何為士季曰備

之善甚二子怒楚楚人乘我喪師無日矣乘猶

登也。好呼報反。不如備之楚之無惡除備而盟

何損於好若以惡來有備不敗且雖諸侯相

見軍衛不徹警也徹去也。景去起旦反。彘子不可

士季亦以警

見軍備不徹警也

設士季使鞏朔韓穿帥七孟復于敖前帥將也

處○覆扶又反注同帥如故雷不敗趙嬰齊使

其徒先具舟于河故敗而先濟潘黨既逐魏

錡言魏錡見趙旃夜至於楚軍二人雖俱受命而行不相隨趙旃在

後至席於軍門之外使其徒入之布席坐示无所畏也疏其

徒入之正義曰使已楚子為乘廣二十乘分為

左右右廣雞鳴而駕日中而說說舍也。乘謂證

并注皆同說左則受之日入而說許偃御右廣

養由基為右彭名御左廣屈蕩為右楚王更迭

有御右。出居勿反乙卯王乘左廣以逐趙旃趙

更音庚陟且結反

旃弃車而走林屈蕩搏之得其甲裳

下曰裳。搏音博。

晉人懼二子之怒楚師也使軌車逆之

軌車兵車名。

軌徒疏以廣車軌車淳十五乘甲兵備甲兵從之是六車

明矣鄭玄云廣車橫車之車服慶云軌車屯守之車占名難得而知其義或當然矣潘黨望其塵

使騁而告曰晉師至矣楚人亦懼王之入晉

軍也遂出陳孫叔曰進之寧我薄人無人薄

我詩云元戎十乘以先啓行先人也

元戎戎車在前也詩

小雅言王有軍行必有戎車十乘在前開道先人為備。騁勗景反味直觀反下注皆同先人惡為反淫及下同。

注元戎至為備。正義曰元大也戎車也詩小雅六月之篇

言王者軍行必有大車十乘常在軍前以開道諸軍從行所以先人為備也詩毛傳云夏后氏曰鈞車先正也發曰黃車先疾也周曰元戎先良也三代行軍皆前有此車其名同焉

法之文也其先正先疾先良毛解其名類玄又釋其意也

法之文也其先正先疾先良毛解其名鄭玄又釋其意  
備謂鉤鑿其行曲直有正故曰先正寅進也此車能進取遠  
道故曰先疾元戎大軍之善者故曰先良也  
軍志曰先人有奪人之心

薄之也奪敵戰心遂疾進師車馳卒奔乘晉軍相

子不知所為鼓於軍中曰先濟者有賞中軍

下軍爭舟舟中之指可鞠也面手曰鞠○卒子忽反下及注並同鞠九

六反晉師右移上軍未動言諸軍皆移去雅上軍在經所以書戰言猶有陳疏

晉師至未動○正義曰晉之三軍上軍在左中軍在中下軍在右言晉之中軍下軍敗走在上軍之右者皆移唯上軍未

動故杜云餘軍皆移去唯上軍在工尹齊將右拒卒以逐下軍工尹

齊楚大夫右拒陳名○楚子使唐狡與蔡鳩居告拒音矩本亦作矩下同

唐惠侯二子楚大夫唐屬楚之小國義陽安昌縣東南有上唐鄉○狡古卯反疏告唐惠侯

○正義曰此未戰之前告經不書唐侯者為楚弘厲故不見也

遇大敵不穀之罪也然楚不克君之羞也敢

藉君靈以濟楚師藉猶假借也使潘黨率游闕四

十乘游車補闕者。乘繩證。反下之乘并注易乘同。疏注游車補闕者。正義曰周禮車僕有闕車之

倅鄭玄云闕車所用補闕之車也此言游闕知游車以擬補闕今使從唐侯是補闕也從唐侯以

為左拒以從上軍駒伯曰待諸乎駒伯卻克隨上軍佐也

季曰楚師方壯若萃於我吾師必盡萃聚也。萃似醉反。

不如收而去之分謗生民不亦可乎同奔為分謗不戰為

生民以其所將卒為軍後殿殿。殿。反注同王見右

廣將從之乘屈蕩尸之曰君以此始亦必

廣將從之乘風蕩尸之曰君以此始亦必

**終**

尸止軍中易乘則恐軍人感

自是楚之乘廣先左

以乘左得勝故

**疏**

注以乘左得勝故。正義曰相八年傳云楚人尚左君必左者謂置車尚左故君在左此言先左謂乘廣先左

可也。文且則右黃初駕口中乃授左廣則舊法先乘右廣今楚王偶然乘左席以逐趙旃因是而得戰勝以為自乘左廣

自是以後乘廣先左

晉人或以廣隊不能進

廣兵

以乘左得勝故也

隊直**疏**注廣兵車。正義曰襄十一年鄭人賂晉侯以廣類反**疏**車定四年史皇以乘廣死是兵車稱廣也此言晉

人廣隊下云技旆投衡軍行則旆在軍前不是楚人慕之

車皆有旆也此蓋是晉人在軍之前載旆之車

**脫高**慕教也高車上兵闌。懸其器反高古炎石徐云真反服云高橫木校輪間。曰車前橫木也西京賦云

旗不脫高辭綜云

**疏**

注慕教至兵闌。正義曰脫高旆旆皆是教人之語知其為教也服虔云

高橫木有橫木投於輪間。曰高車前橫木張衡西京賦云旗不脫高辭綜注云高所以止旗今杜以高為車。云闌各

以意言皆无明證而礼江鼎之木其名曰高則高是橫木之名教之脫高則高是可脫之物杜云兵闌蓋橫木車前以約

車上之兵器慮其落也隊  
坑則橫不有礙故不能進  
少進馬還又甚之拔旆

投衡乃出還便旋不進旆大旗也拔旆投衡使不帆風

反疏注還便至差輕。此凡劔反本又作肥普鬪反差於賣

帛續說未為燕尾者此旆能扇風使重令馬不能進則其制

必大矣故云旆大旗也城濮之役二大旆之左旆此之類也

旆懸於竿插之車上衡是馬頸上橫木故拔取頸竿投於衡

上臥之使不帆風則於車差輕故得出坑也概是扇風之名

今人每上張布以顧曰吾不如大國之數奔也趙

敵不能去奔車而走林逢大夫與其二子乘

逢氏。數所用謂其二子無顧不欲見顧曰趙僕

在後僕老稱也。僕素怒之使下拍木曰尺女

於是授趙旆綬以免免明日以表尸之



於是授趙旃緩以免明日以表尸之

表所持木取其尸

女音 汝 皆重獲在木下

兄弟累尸而死

○重直隴反 疏 注兄弟累尸而死

曰獲者被殺之名並皆被殺唯當言皆獲耳欲見尸相重

楚

熊負羈囚知罃知莊子以其族反之

負羈楚大夫知罃知

莊子之子族家兵反還 厨武子御

武子魏錡

下軍之

士多從之 每射抽矢敢納諸厨子

知莊子下軍大夫故

之房 厨子怒曰非子

抽擢也敢好箭房箭舍射食夜反又食亦反擢直角反

之求而蒲之愛 董澤之蒲可勝既

蒲揚柳可以為箭

乎 疏

董澤澤名河東聞喜縣東北有董池波既盡也

可勝既乎正義曰重物不日

舉者謂之不勝用之不可盡者亦言不勝史傳多有其事今人無復此語故少難解耳既盡也可勝盡乎言用之不可盡



輦曰余車殷曰胡奴車周曰輜輦輦一斧一斤一鑿金一匣一

鋤周輦加二版二築又曰夏后氏二十人而輦殷十八人而

輦周十五人而輦說者以為夏出師不踰時遂次于衡

雍潘黨曰君盍築武車築君營以章武功而

收晉尸以為京觀積尸封土其上謂之京觀○臣

聞克敵必示子孫以無忘武功楚子曰非爾

所知也夫文止戈為武文武王克商作頌曰

載戢于戈載櫜戰藏也棗棗弓矢棗我求懿德肆于時夏允王保之肆

反棗古刀反縮他刀反也夏大也言武王既息兵又能求美德故疏○武王至保之

遂大而信王保天下○夏戶雅反注同疏○正義曰昔

武王克商周公為之作頌曰武王誅紂之後則載其于戈

大軍... 載... 止... 為... 司... 法... 曰... 夏... 氏... 謂...

肆遂也時是也夏大屯允信也武王以天下既定又此求美德之士而任用之故於是功業遂大信哉唯我武王保之美

武王能保天下也○注戢藏至息兵○正義曰戢訓為斂聚斂藏之義故為藏也麋一名韜盛弓矢之衣也干戈弓矢藏而不復用是美武王能誅威暴亂而息兵也此所引者周頌

時邁之篇也詩頌云頌者以其成功告於神明則公詩功成乃成乃作此傳言武王克商作頌者武王克商後世追為作頌頌其克商之功非克商之作也國語引此云周文公之頌

曰則此周公所作也傳言克商作頌者包下三篇皆述武王之

之事○注肆遂至天下○正義曰肆之為遂相傳為此訓也

夏大擇詁文求美德謂求而用之遂大者功業遂大也又作武其卒章曰老且定

爾功武頌篇名者致也言武王誅紂致定其功○者音尚注同義曰既作時邁又

作武篇也頌皆一章言其卒章者謂終章之句也言武王誅紂致定爾武之太功也其二曰鋪時

釋思我徂維求定其三三篇鋪布也釋陳也時是也思辭也頌美武王能布政陳教使

天下歸注求安定鋪其三至求定○正義曰其三周

晉吳反徐音敷釋音亦疏頌亦其之篇也鋪布也釋陳也御

注其言武王能布政教其時之民歸武土者皆云我往

往也言武言能布陳政教故其時之民歸武王者皆云我往  
惟自求安定美武王能安民故民歸之也○注其三至安定  
○正義曰鋪是布散之義故為布也其六曰綏萬邦夔  
繹陳釋詁文思是語之辭不為義也

豐年

其六六篇綏安也夔數也言武王既安天下數致豐  
年此三六之數與今詩頌篇次不同蓋楚樂歌之次

第○夔力住及注同

疏

其六曰至豐年○正義曰其六周  
頌柏之篇也綏安也夔數也言武

王伐紂安天下萬國數有豐熟之年美武王能和衆國豐民  
財也○注其六六篇至次第○正義曰綏安釋詁文夔數常

訓也杜以其三其六與今詩頌篇次不同故為疑辭蓋楚樂  
歌之第言楚之樂入歌周頌者別無次第故賈第三相第六

也劉炫以為其三其六者是楚子第三引鋪時繹思第六引  
綏萬邦今刪定知非者此傳若是舊文及傳家叙事容可言

子第三引鋪時繹思第六引綏萬邦此既引楚子之言明  
知先有三六之語故楚子引之得云其三其六若楚子始第

三引詩第六引詩豈得自言其三曰其六曰劉以其三其六  
為楚子引詩次第以視杜過何辟之甚沈氏難云襄二十九

年李札觀樂篇次不同杜云仲尼未刪定此亦不同而云楚  
樂歌之次者襄二十九年雖少有篇次不同大畧不甚乖越

故云汴尼未刪定以前此之三六全與詩次不同  
故云楚樂歌之第今頌篇次相第八賚第九也  
夫武禁

暴戢兵保大定功安民和衆豐財者也  
此武十德

疏 去武至財者也。正義曰楚子既引四篇乃陳七德則  
四篇之內有此七者之義戢干戈橐弓矢禁暴戢兵也

時夏保之保大者若定爾功定功也我祖求定安民也緩萬  
邦和衆也屢豐年豐財也我祖求定是能安民故往求定也

緩萬國由德能和衆故萬國安也  
故使子孫無忘其章  
著之篇章使子孫不忘

疏 注著之至不忘。正義曰杜以不忘其章謂子孫不忘  
上四篇之詩故云著之篇章使子孫不忘必知然者以

文承武王克商作頌之後文連四篇詩義故以為著之篇  
章劉炫云能有七德故子孫不忘章明功業橫取下文京觀

為無忘其章明武武以規杜失非也  
今我使二國暴骨暴矣觀兵以

威諸侯兵不戢矣暴而不戢安能保大猶有

晉在焉得定功所違民欲猶多民何安焉無

德而強爭諸侯何以和衆利人之幾  
暴骨也。

晉在焉得定功所違民欲猶多民何安焉無

德而強爭諸候何以和衆利人之幾幾危也。暴骨滿下。

反木或作曝焉得於夷反強其丈反而安人之亂以為已禁何以豐

財兵動則年荒武有七德我無一焉何以示子孫

其為先君宮告成事而已禮先君告戰勝疏注禮先君告戰勝

正義曰禮記曾子問稱古者師行必以遷廟主行戰于齊車言必有尊也尚書甘誓云用命賞于祖謂遷廟之祖主也為

先君宮為此遷主作宮於此祀之告成事告戰勝也禮大傳記云牧之野武王之大祀也既事而奠於牧室亦是新作室

而奠祭也魯子問又曰無遷主則何主孔子曰天下諸侯將出必以幣帛皮圭告于祖遂奉以出載于齊車以行每舍

奠焉而後就舍武非吾功也古者明王伐不敬取其鯨

鯢而封之以為大戮於是乎有京觀以懲淫

慝鯢鯢大魚名以喻不義人人吞食小國○鯢其京反鯢五芳反懲直升反慝他得反疏注鯢鯢夫魚名

○正義曰裴淵廣州記云鯨鯢長百尺唯曰鯨雅曰鯢且即明月珠也故死即不見眼睛也周處風土記云鯨鯢海中大魚也俗說出入穴即為朝水今罪無所晉罪無所犯也而民皆盡忠以死

君命又何以為京觀乎祀于河作先君宮

告成事而還傳言楚莊有禮所以遂興○是役也鄭石制實

入楚師將以分鄭而立公子魚臣辛未鄭殺

僕叔及子服僕叔魚臣也子服石制也○疏是役至魚臣○正義曰入楚師為入此楚師於

鄭國服處云入楚師使楚師來入鄭是也此石制引楚師又鄭將以分鄭國以丰與楚取半立公子魚臣為鄭君已欲擅

其寵也君子曰史佚所謂毋怙亂者謂是類也

言恃人之乱以要音音逸母音無怙音戶要一遙反詩曰亂離瘼矣爰其適

歸詩小雅離憂也瘼病也爰於也言禍○疏注詩小至歎亂及疾病於何以歸之歎之○瘼音莫

詩小雅離憂也瘼病也爰於也言禍亂及疾病於何以歸之歎之○瘼音莫





敗也楚是以再世不競成王至穆王競其敵反今天或者

夫發言晉也發言成也而又殺林父以重楚勝其無

乃父不競乎林父之事君也進思盡忠退思

補過社稷之衛也若之何殺之夫其敗也如

日月之食焉何損於明晉侯使復其位言晉景所

以不失霸進思至補過正義曰孝經有此二句孔安重直用反疏國云進見於君則必竭其中忠貞之節以

蜀國事直道正辭有犯無隱退還所職思其事宜獻可替否

以補王過此孔意進謂見君退謂還私也或當以此二句

處臣心為文文既據臣君在其上施之於君則稱進內省其

自則稱退盡忠者盡已之心以進獻於君補過者內脩已心

以補君愆失故以盡忠為進補過為退耳非謂進見與退還也○冬楚子伐蕭宋華

叔以蔡人救蕭蕭人囚熊相宜僚及公子丙

王曰勿殺五口退蕭人殺之王怒遂圍蕭蕭人

救以蔡人救蕭蕭人因熊相宜僚及公子丙

王曰勿殺吾退蕭人殺之王怒遂圍蕭蕭潰

申公巫臣曰師人多寒王巡三軍拊而勉之

拊抚慰勉之○憊子彤反濱戶内反拊芳甫反 (疏) 蕭潰○正義曰實未潰史以實

蕭潰 是也 三軍之士皆如挾纊 纊綿也言說以忘寒○挾

(疏) 注纊縠也○正義曰玉藻云纊為繭緼為袍鄭玄云纊新絛也 遂傳於蕭還無

社與司馬卯言號申叔展 還無社蕭大夫司馬卯

社素識叔展故因卯呼之○傳音附還音旋 叔展曰有

麥麩乎曰無有山鞠窮乎曰無 麥麩鞠窮所以禦

水中無社不解故曰無軍中不敢正言故謬語○ (疏) 注麥

麩去六反鞠起弓反御示魚呂反下同解音蟹下同 此說也尚書說命云若作酒醴爾惟麩葉則麥麩作酒之物

謬語○正義曰麥麩鞠窮所以禦蒸賈逵有此言則相傳為

本草有考。痿弱者是藥草之名。觀傳文勢。欲使無社。逃於泥水中。而問有此物。以否。知是禦濕所用。但不知若為用之耳。

河魚腹疾奈何濕藥將病曰目於智井而拯

之無社意解欲入井故使叔展視虛發井而求拯已出溺為拯。智烏丸反。智井發井也。字林云井無水也。一皮

反拯拯救疏河魚至拯之。○正義曰。上句是叔展之言。曰

之拯注同。下是無社對語。無社叔答言。無叔展乃言必

須入井。故以水危言之。云知以河中之魚。久在水內。則生腹疾。無此二物。其奈濕何。無社乃解其意。生曰。叔展云。當目視於智井

而拯出之。出弱。若為茅經哭井則已叔展又欲結

為拯方言又。哭乃應以為信。○經直結反。若為至則已。○正義曰。此亦

已音紀。舊音以應。應對之應。○疏。叔展之言也。無社既解其意

令展視井拯已。但發井必多不可知。處故教無社。令結茅為

經置於井上。又恐無社錯應。他人更教之。云若号哭向井。則

是我之已身已。明日善開潰申。叔視其井。則茅經存

襃取自謂也。○號哭也。傳言。蕭人無守。○晉原穀

焉號而出之。號戶力反。注同。守手又反。○晉原穀

宋華椒衛孔達皆人同盟于清丘。疏

為號而出之號哭也傳言蕭人無守 ○晉原穀

宋華椒衛孔達曹人同盟于清丘原穀先穀 疏原注

穀先穀。正義曰杜譜以為薛人則不知誰之子也案傳先

軫或稱原軫此蓋先軫之後小傳有名號之異杜譜皆並言

之先穀之下不言原穀是杜疏也上文稱為彘子服虔以為

食萊於彘今復稱原原與上出所食也於時趙氏有原同蓋

分原邑而曰恤病討貳於是卿不書不實其言

也宋伐陳衛救之不討貳也宋為盟故伐陳陳莒於

為于偽反衛人救之孔達曰先君有約言焉若大

國討我則死之肅成公與陳其公有舊好故孔達欲背

達傳。約於妙反又如字共公音恭

好呼報反昔音佩十四年經注同

十四年經注同

十四年經注同

十四年經注同

十四年經注同

十四年經注同

十四年經注同

附釋音春秋左傳註疏卷第二十二

附釋音春秋左傳註疏卷第二十二

附釋音春秋左傳註疏卷第二十四 宣十三年

附釋音春秋左傳註疏卷第二十四宣十三年至十八年

杜氏註

孔穎達疏

經十有三年春齊師代莒○夏楚子伐宋○

秋冬蝻無傳為災故書冬晉殺其大夫先穀書名少罪討

傳十三年春齊師代莒晉而不事齊故

也○夏楚子伐宋以其救蕭也救蕭在前年君子

曰清丘之盟唯宋可以免焉宋討陳之貳今宋見晉衛不顧盟以恤

宋而經同貶宋大夫傳黜華椒之罪累及其國故曰唯宋可以免○累劣偽反疏注宋計至以免

清丘之盟宋鄒亦貶傳稱不實其言此年宋被楚伐而晉衛不救即是不實之狀於此發傳言唯宋可以免者意在責諸

國耳黜華椒之罪累及其國恐言宋亦有罪宜其不救但盟之不信唯振身合貶宋國無罪言惟宋可以免見諸國皆合

責也。○秋赤狄伐晉及清先穀召之也。邲戰不得志故召狄欲為

變清一名清原○冬晉人討邲之敗與清之師歸罪於

先穀而殺之盡滅其族君子曰惡之來也已

則取之其先穀之謂乎。盡滅其族謂誅已甚故曰惡之來也（疏）注

滅至來也。正義曰先穀之罪不合滅族盡滅其族為諸已甚亦是晉刑大過是為大惡君子既嫌晉刑大過又尤先穀

自招故曰惡之來也已自取之惡之來也言大惡之事來先穀之家○清丘之盟晉以

衛之救陳也討焉。尋清丘之盟以責衛使人弗去曰罪

無所歸將加而師孔達曰苟利社稷請以我

說。欲自殺以說晉。使其更反我說如字以音悅以說音悅又如字罪我之由我則

為政而亢大國之討將以誰任。亢禦也謂禦宋討陳也。亢苦渠反

任音我則死之為明年殺



為政而亢大國之討將以誰任亢也謂禦宋討

任音壬我則死之為明年殺孔達傳

經十有四年春衛殺其大夫孔達書名皆盟于大國罪之

夏五月壬申曹伯壽卒無傳文十四年盟新城○晉侯

代鄭○秋九月楚子圍宋○葬曹文公無傳○

冬公孫歸父會齊侯于穀

傳十四年春孔達縊而死衛人以說于晉而

免以殺生故元于代○縊一賜反遂告于諸侯曰寡君有不令

之臣達構我敝邑于大國既伏其罪矣敢告

諸殺大夫亦皆告衛人以為成勞復室其子以有平國之功故以女妻之

○復扶又反疏注必有至妻之○正義曰釋詁以平為我則成下平也男子謂妻為室故杜以為衛

妻七計反

人以其父有平定國家之勞復以女妻之言衛侯以女妻之也劉炫以為傳文無衛侯之女為孔達之妻復室其子謂復

以室家眾其子謂達既被誅家當沒入官復以孔達則物家室還其子今知非者案徐傳文上孔達云苟利社稷請以我

說是孔達忠於衛國本實無罪所以告於諸侯祗欲虛以說晉衛人荷其功力何得沒其家言男子為妻為室則室者對

夫之言故傳云女有家男有室今若以孔達之妻而還其子便則以母還子不復云復室其子又諸國大夫之妻傳皆不

載其氏姓何得獨責孔達之妻須言衛侯之女既言復室其子明孔達之妻則衛侯之女可知劉以孔達之妻為衛侯之

女傳傳無文以規杜過於義非也使復其位魏文○夏晉侯伐鄭

為邲故也晉敗於邲鄭遂屬告於諸侯蒐焉而

還蒐商閭車馬○蒐所畱反閭音夜中行相子之謀也曰示之

以整使謀而來鄭人懼使子張代子良于楚

十二年子良質於楚子張穆公孫○行戶即反質音致鄭伯如楚謀晉故也鄭

以子良為有禮故召之有讓國○楚子使申



也乃殺之楚子聞之投袂而起投袂也袂袖也

徐又屨及於室皇室皇寢門闕。屨疏注室皇寢門

反下云及於寢門之外則屨之所及未至於外故以室皇為

寢門之闕謂室門及也此疏九年當奉辭於經皇注云經

皇家則闕者亦以此而失也經傳通謂謂為闕唯指闕門

高大為縣舊車而使民觀之故雖門之闕時得闕名為闕

者以其在門一隅旁而中央闕然為道雖則小門亦如此耳故

於寢門家門皆以闕言之此作室姑作經字再言同未如

孰是長名為室皇及市各浦胥其義皆未聞劍及於寢門之外車及於

蒲胥之市秋九月楚子圍宋冬公孫歸父會齊侯于穀見晏相子與之言魯樂相子告

高宣子相子晏嬰之宣疏與之言魯樂。止義曰樂謂樂居高位也

子家其亡乎懷於魯矣字懷思也懷必貪貪

謀人謀人人亦謀己一國謀之何以不亡

謀人謀人人亦謀已一國謀之何以不亡

疏懷必不至不亡。正義曰懷思也謂思高位

謀夫他人他人亦謀夫己一國。孟獻子言於公曰

臣聞小國之免於大國也聘而獻物物玉帛疏

孟獻子言於公曰。正義曰臣聞小國之免罪於大國也使卿往

聘大國而獻。玉帛皮幣之物於是主人亦禮待之庭則所

實奠豆醢醢七。百品也。君自親朝於故伯之國而獻其心國

之功若征伐之功於是主人敬以待之主人之身有威儀容

貌車服之飾。凡物采文章嘉淑皆善也。有善言辭善稱讚嘉

而送賓有。四。百。物。采。文。章。嘉。淑。皆。善。也。有。善。言。辭。善。稱。讚。嘉

此朝聘大國者。謂其不免於罪也。若不主朝聘待其波誅責

加貨謂賄賂之多多獻賄賂以謀其不免於罪也。注物玉帛皮幣也。正義曰聘孔賓執圭以致命享用秉帛加璧夫

人聘用璋享用玄纁束帛加琮其享幣也。於是又有庭實旅

又有皮馬是聘所獻物有玉帛皮幣也。於是又有庭實旅

百。主人亦設邊豆百。品賓於庭以答賓。疏。注主人至答賓。正義曰聘禮

可入陳鼎豆盂銅醢醢百。饗米百。魯黍稷稻粱皆設於中庭

是主人設邊豆百品實於庭以答賓也。劉炫謂公國有功王

朝玉。聘幣幣之象則朝聘時幣亦實百品於庭非獨主以他

朝而獻功也。其治國若也。於是自容貌采章嘉

淑而有加貨。容貌威儀容廟也。采章車服文章也。嘉淑

來報。疏。注容貌至亦備。正義曰杜謂於是自者皆主人

亦備。疏。之事故以容貌為威儀。容顏當謂善為威儀。容顏

以按賓也。采章車服文章謂主人陳設物采文章以接賓。周

禮車逆之類也。嘉淑皆訓為善。容貌文章以外別言。善言故

以為令辭。稱讚謂接賓之時善言辭善稱讚也。加貨謂好貨

加增於帛若僖二十九年介葛盧來朝禮之加燕好成十三

年孟獻子為介王重賄之之類故以加貨為命者幣帛也劉  
炫云案此勸君行聘唯當論聘之義深不宜言主之禮備豈  
慮楚不禮而言此也君之威儀無時可舍豈待朝聘賓至乃  
始審威儀正顏色無賓客則驕容儀容儀非報賓之物何言  
報禮備又獻其治國則及云傳稱朝以正班爵之儀參長幼  
之序則不名獻功成二年王禮鞶伯如侯伯克敵侍大夫陪  
慶之禮則侯伯克敵無合使大夫告王征伐之功何故親朝  
獻物伯禮小朝大國不合專征復有何功可獻炫謂采章  
加貨則聘其獻國所有玄纁幾組羽毛齒革皆充衣服盜盜  
之飾可以為谷貌物采文章嘉淑謂美善之物加貨言賄賂  
之多皆實所獻亦庭實也於聘物言庭實於朝指其所有詳  
於君幣於后也案莊二十二年傳庭實於百則朝者庭實又  
成二年傳云侯伯克敵使大夫告慶之禮據此文則聘實有  
庭實又庭實於百與容貌采章相對如何知庭實容貌之等  
非是實之必有必為主人之物又君無獻征伐之功何以知  
獻功於物然今知劉說非者僖二十二年楚子入享于鄭庭  
實旅百加饗言豆六品又昭五年武有好貨殽有陪鼎僖二十  
九年為虜來朝禮之加燕好此傳云嘉淑而有加貨故知加  
貨庭實之等守是主人待實之物禮傳實之於主無加貨之  
文故杜為此解襄八年鄭伯親獻祭於邢位是獻征伐之

功於牧伯也劉尚違杜義以為庭實來百及容貌采章嘉淑  
加貨之等並為賓物又以諸侯親朝無獻征伐之功以規

氏違經背傳謀其不免也誅而薦賄則無及也  
於義非也

薦進也見責而往則不足解罪也賄呼罪反  
今楚在宋君其圖之公說

為明年歸父會楚  
子傳。說音稅

經十有五年春公孫歸父會楚子于宋○夏

五月宋及楚人平  
平者撫言二國和故不書其人  
疏  
法平者三其人。正

義曰平者和也言其先不平而今始平小服大弱下疆之意  
昭七年暨齊平燕與齊平也定十年及齊平十一年及鄭平

魯與平也諸言平者皆舉國言平也言二國和同之意故不  
書其人謂不書公卿也燕暨齊平不言人此言宋人楚人史

辭耳穀梁傳曰人者眾也平猶眾也下欲之也賈逵云  
擁人眾辭善其與眾同欲然則彼不稱人者豈唯國君欲平

而在不欲平乎傳載盟辭則此平有盟不書盟  
者釋例曰宋人及楚人平實盟書平從楚辭也  
○六月

癸卯... 師滅赤狄潞氏以潞子嬰兒歸



癸卯晉師滅赤狄潞氏以潞子嬰兒歸

路氏國故稱氏子爵也林父稱師從告。潞音路種章勇互。疏曰狄有赤狄白狄就其赤白之間各自別有種類此路是國名赤狄之內別種一國夷狄祖其雄豪者子孫則稱豪名為種者中國之始封君也謂之赤白其義未聞蓋其俗尚赤衣白衣也傳稱天子建德因生以賜姓昨之士而命之氏者即以國名為氏但華夏不須言夏國名不以氏配赤狄既首言狄單國不復成文故以氏配之潞氏以氏卑落氏皆是也杜言氏國故稱氏雖指解此狄而中國亦然劉炫云狄種者周禮內宰上春生饗之種賤之同之草木故稱種林父尊卿當稱帥師今從將軍師者從告也

○秦人伐晉無○王札子殺召伯

毛伯稱殺者各兩下相殺之辭兩下相殺則殺者有罪上

乙反召上照疏注稱殺至札字。正義曰殺梁傳曰不言反倒丁老反

其兩下相殺也言兩臣下自相殺非君殺自不得言其大夫也釋例曰大臣相殺死者無罪則兩稱名氏以示殺者之罪王札子殺召伯毛伯是也若死者有罪不

氏以示殺者之罪王札子殺召伯毛伯是也若死者有罪不

稱殺者名氏晉殺其人夫陽處父是也傳經此人為王于德  
捷札一人而札在子故疑經文創札字也公羊傳曰王札  
子昔何長庶之號也何休云天子之庶是也左傳言札為王  
孫蘇所使非是尊貴不得為王之庶兄故譜以為雜人不知  
何王○秋及蝻無傳○仲孫蔑會齊高固于無

婁無傳無婁和邑○初統畝公田之法十取其一○又覆其餘

不足遂以為並帑故曰初疏注公曰至曰初○正義曰公羊

什一而藉什一者天下之正也多乎什一大祭小祭寡乎

何休云多取於民比於桀蠶絲絲百官制度之費稅薄穀梁

傳亦云古什一而藉孟子云夏后氏五十而貢商人七十而

助周人百畝而徹其貢皆什一也趙歧注云民耕五十畝者

貢上五畝耕七十畝者以七畝助公家耕百畝者徹取十畝

以為賦雖異名而多少同故云皆什一也書傳言十一者多  
矣故杜預言古者公田之法十取其一謂十畝內取一舊法既  
已前取一矣今又覆其餘畝更復十收其一乃是十取其  
二故論語云哀公曰二吾猶不足謂十內稅二猶尚不足則

此後遂以言一為常故曰初言初統十二自此始也

從此之後遂以十一為常故曰初言初稅十二自此始也諸書此言十一而周禮載師云凡在地近郊十一遠郊二十而

三甸稍縣都皆無過十二率禁之征二十而五者彼謂王畿之內所共多故賦稅重諸書所言十一皆謂畿外之國故鄭

玄云十一而稅謂之徹徹通也為天下之通法言天下皆十一耳不言畿內亦十一也孟子又曰方里為井井九百畝其

中為公田八家皆私百畝同養公田公事畢然後敢治私事漢書食貨志取彼意而為之文云井田方一里是為九夫八

家共之各受私田百畝公田十畝是為八百八十畝餘二十畝為廬舍諸而多用彼為義如彼所言則家別一百一十畝是為十外稅也鄭玄詩箋云井稅一夫其田百畝則九而

稅一其意異於漢書不以志為說也又孟子對滕文公云請野九一而助國中什一使自賦鄭玄周禮匠人云引孟子此言乃云是邦國亦異外內之法則鄭玄以為諸侯郊外內

其法不同郊內十一使自賦其一郊外九而助一是為二十而稅二故鄭玄又云諸侯謂之徹者通其率以十一為正信

郊內郊外相通其率為十稅一也杜今直云十取其一則又異於鄭唯謂一夫百畝以十畝歸公今又覆其餘畝稅之便

十取一耳覆畝穀梁傳文也趙岐不解夏五十殷七十之意蓋古者人多田少一夫唯得五十七十畝且五十而貢五

畝七十而物也七畝好惡於此鄭注考工記○冬蠃牛子

云周人終內用夏之貢法邦國用殷之助法○冬蠃牛子

以冬生遇寒而死故不成蠃○蠃牛子

林尹給反劉敞云此蟬子也董仲舒云蠃子疏注蠃子子

義曰蠃虫云草蟲負糞螿各蠃蠃李巡云蠃疏注蠃子子

之語也釋虫又云蠃蠃蠃李巡云蠃疏注蠃子子

僕云蠃子未有翅者劉敞以為此蟬有翅者非也如李鄭之

說見蠃為蠃子也上云秋蠃秋而生子於地至冬其子復生

遇寒而死故不成災傳凡務不為災不書此不為災而書

之者傳云去其也此年既飢若使稼早生更為民害則其困

甚矣喜其文之土以為國家之幸故喜而書之○饑風雨不

公羊傳亦云生不書此何以書幸之地○饑風雨不

不疏注風雨至不書○正義曰此年秋蠃知不為蠃而饑

者春秋書蠃多矣有蠃之年皆不書知如此獨書饑

知年飢不專為蠃故云

風雨不和五穀不豐也

傳十九年春公孫歸父會楚子于宋

○宋

人使樂嬰齊告急于晉晉侯欲救之伯宗曰

不可

伯宗曰古人有言曰雖鞭之長不及馬

人使樂嬰齊生曰急子五日晉侯使欲救之伯宗曰

不可伯宗曾大夫古人有言曰雖鞭之長不及馬

腹言非所擊天方授楚未可與爭雖晉之疆能遠

天平諺曰高下在心度時制宜川澤納汙

濁汙言山藪藏疾山之有林藪毒害者疏川澤至

正義曰周禮實之官有人澤大藪小澤小藪爾雅十藪皆是

大澤則藪是澤類鄭玄周禮注云澤水所鍾也水希曰藪是

藪者澤之少水之名也川澤山藪相配為文者川是流水澤

是委水俱是水故總云納汙言其納于濁也山有木藪有草

毒螫之虫在草在木故俱云藏疾言其藏毒害也藪字是澤類

而杜云山之有林藪者藪維澤類傳文與山相連藪是草木

積聚之藪近山近澤皆得稱藪之既有川澤之文下別云山

伯宗曾大夫

言非所擊

度時制宜

疏川澤至

瑾瑜匿瑕

匿亦藏也維美玉之質亦或具瑕

疏

注匿亦至瑕藏。正義曰瑾瑜玉之美名也瑕義曰瑕

不善喻喻不辯瑕鄭玄云瑕玉之病也

者王之性善惡不相揜此云匿殺似以美惡惡其云匿  
亦藏也言王質雖美亦藏其中不言喻能揜蓋也

君舍垢忍垢恥也音同反本或作諾音同 天之道也晉侯取不殺宋

君其待之待楚乃止使解揚如宋故伯宗為說小

使無降楚曰晉師悉起將至矣鄭人囚而獻

諸楚楚子厚賂之使反其言反言曾不殺解不

許三而許之登諸樓車使呼宋人而生之樓車

望音音遂致其君命楚子將殺之使與之言曰

爾既許不穀而反之何故非我無信女則弃

之速即爾刑對曰臣聞之君能制命為義臣

能承命為信信載義而行之為利謀不失利

以備社稷民之主也義無二言信為義者不行刑

此能承命為信信載義而行之為利謀不失利

以衛社稷民之主也義無二信信為義者不行兩信○及音女下

而女也同信無二命行信者不愛二命君之賂臣不知命也受

命以出有死無賈賈賈家也○賈于敏一反隊直類反又可賂乎

臣之許君以成命也成其君命死而成命臣之祿

也寡君有信臣已不廢命下臣獲考考成也死又何

求楚子舍之以歸○夏五月楚師將去宋在宋積九

月不能服宋故申彘稽首於王之馬前曰毋畏知死而

不敢廢王命王弃言焉王不能答未服宋而去故曰弃言○

申叔時僕僕御也曰築室反耕者宋必聽命從

之築室於宋分其歸田示無去志王從其言宋人懼使華元夜入楚

師登子反之牀起之曰寡君使元以病告

因其鄉人而用之必先知其守將左右湯者門者舍人之姓  
各因而利道之華元蓋用此術得以自通○守手又反將子

匠反道曰敝邑易子而食析骸以爨

皆反本又作骨公羊傳作骸  
何休注云骸骨也爨七亂反雖然城下之盟有以國

敝不能從也寧以國整不從城  
下盟○斃輝也反去我三十里唯命

是聽子反懼與之盟而告王退三十里宋及

楚平董元為質盟曰我無爾詐爾無我虞

能宋宋不備盟不  
書不吉○賈音致疏子反懼與之盟○正義曰服虔云  
與董元私盟許意退師云孟莊宣

晉與魯許盟曰下云盟曰是兩國平後以盟而  
楚人為此辭耳非此董元子及私盟之辭也○路子眼女

兒之夫人晉景公之姊也酆舒為政而殺之

又便以路子之月酆舒殺太子申生○晉侯將伐之者



兒之夫人晉景公之姊也黜鄆舒為政而殺之

又傷潞子之目

鄆舒潞相○鄆方  
思反相息虜反

晉侯將伐之諸

大夫皆曰不可鄆舒有三雋才

雋絕異也言有寸  
藝勝人者二○雋

音疏

注雋絕至者三○正義曰辨名記云倍人曰氏十人  
曰聖是雋為絕異之稱也有一雋才知其  
有寸藝勝人者三事耳不知三者何事也

不如待後之

人伯宗曰必伐之狄有五罪雋才雖多何補

焉不祀一也耆酒二也弃仲章而奪移於氏地

三也

仲章路賢人也黎氏黎侯曰上堂壺關  
縣有黎亭○耆市志反黎礼兮反國名

虐我伯臣

四也傷其君目五也

不祀至五也○正義曰此  
五者從輕至重祀雖為六

罪發祀未是善物故先言之言酒則寢亂故事自害於民故

次之奔賢人而侵鄰國其害已大又人之殺夫人傷君目罪

之大者故後言之棄仲章而奪黎氏地是為二事而并數為

一者俱是為一之惡故并數之奪黎氏地已盡奪之使黎侯

失位故下云立黎民而遠更復其國也惟其雋才而不以茂德茲益

罪也後之人或者將敬奉德義以事神人而

申固其命中雷其苦之何待之不討有罪曰將

待後後有辭而討焉母乃不可乎夫恃才與

衆亡之道也商紂由之故滅白用疏商紂由之

彘曰史記殷本紀云紂賢辯捷疾聞見其敏材力過人手移

猛獸知足以拒諫飾是非之端務入臣以能高天下以聲以

為皆出已之下武王伐滅天反時為災寒暑地反物

為妖天性民反德為亂亂則妖災生故文反

正為之文疏天反至災生。止義曰據其害物謂之災

於天屬於地其實民有亂德感動天地天地為之見變妖

災因民而生天地共為之耳非獨天為災而地為妖氏謂云

也感動天地皆是人君感之非無民也昭七年傳曰國無政

不用善則自取誅於日月之災言以政取誅是其由君不由

也感動天地皆是入君感之非庶民也昭七年傳曰國無政不用善則自取謫於日月之災言以政取謫是其由君不由民以民表人故釋例引此即改民為人是其民謂人也傳言天災也妖民亂歷序以尊卑為次更言亂則妖災生民妖災由民起妖災亦通言耳天雖四時氣唯寒暑故杜以反時為寒暑易節物則其數無窮故總云羣物失性反其常性即是妖也釋例曰物者雜而言之則昆蟲草木之類也大而言之則歲時日月星辰之謂也歲者水旱饑饉也時者寒暑風雨雷電雪霜也日月者薄食夜明也星辰者彗孛賈錯失其次也山崩地震者陽伏而不能出陰迫而不能升也凡天反其時地反其物以害其物性皆為妖災是言妖災皆通天地共為之也此傳地反物者唯言妖矣洪範五行傳則有妖孽禍疢青祥六者之名以積漸為義漢書五行志說此六名云凡草物之類謂之妖妖猶天胎言尚微也蟲豸之類謂之孽孽則牙孽矣及六畜謂之禍言其著也及人謂之疢疢病類言浸深也其則異物生謂之青自外來謂之祥是六名以漸為稱唯青祥有外內之異耳大旨皆是妖也。故文反正為之。正義曰許慎說文序云蒼頡之初作書蓋依類象形謂之文其後形聲相益謂之字文者物象之本字者孽文而主是文謂之字也制字之躰文反正為之服虔去言人反正者皆

正者皆

文者物象之本字者孽文而主是

文謂之字也制字之躰文反正為之服虔去言人反正者皆

乏絕之道也人反德則妖災生妖  
災生則國威亡是乏絕之道也  
盡在狄矣晉侯從

之六月癸卯晉荀林父敗赤狄于曲梁辛亥

滅潞曲梁今廣平曲梁縣也書癸卯從赴疏盡在狄矣。正義曰言盡在狄矣則狄皆有之其反德為

亂則五罪是也天地災妖傳不指斥不知於時潞國有何災何妖也  
鄂舒奔衛衛人歸

諸晉晉人殺之。王孫蘇與召氏毛氏爭政

皆王卿主使王子捷殺召戴公及毛伯衛王子捷即王札子卒

立召襄襄召戴公之子疏卒立召襄。正義曰卒終也謂後終立之非此時即立毛氏後亦不滅但

傳不言之耳。秋七月秦桓公伐晉次于輔氏晉地壬

午晉侯治兵于稷以略狄土略取也稷晉地河東聞喜縣西有稷山主

午十月二十九日晉時新破狄土地未安權秦師之行故別遣魏顆距秦而東行定狄也。顆苦果及立黎

侯而還狄奪其地故曰復及維魏顆敗秦師于輔

侯而還狄奪其地故晉復立之。復侯又反。及雒魏顆敗秦師于輔

氏晉侯還及雒也。雒晉地。雒音洛。獲杜回秦之力人也。初魏

武子有嬖妾無子武子疾命顆曰必嫁是武子

魏犇顆之父。嬖必計反。疾病則曰必以為殉及卒顆嫁之

曰疾病則亂吾從其治也及輔氏之役顆見

老人結草以亢杜回亢禦也。殉似俊反本或作必以殉治直吏反下洽命同亢若

浪反。杜回躓而顛故獲之夜夢之曰余而所嫁

婦人之父也而女也。躓陟吏反徐又丁四反。爾用先人之治

命余是以報傳舉此以示教。晉侯賞栢子狄臣千室

千亦賞士伯以瓜衍之縣士伯士貞子。瓜古華反衍以善反。曰

吾獲狄士子之功也微子吾喪伯氏矣

伯相子字

邲之敗晉侯將殺林父士伯諫而止。喪息浪反。

羊舌職說是賞也

戰叔向父。說

音徐向香文反

曰周書所謂庸庸祗祗者謂此物也夫

周書康誥庸用也祗敬也物事也言文王能用可用敬可敬。夫音扶

士伯庸中行伯

言中

行伯可用

君信之亦庸士伯此之謂明德矣文王

所以造周不是過也故詩曰陳錫哉周能施

也

錫賜也詩大雅言文王布陳大利以賜天下故能載行周道福流子孫。施式政反

率是道

也其何不濟。晉侯使趙同獻狄俘于周不

敬劉康公曰不及十年原叔必有大咎

劉康公王季子

也原叔趙同也。爭芳疾反不敬一本作而傲

天奪之魄矣

心之精爽是謂魄魄為成八年晉殺

疏 注心之至同傳。正義曰心是精爽是謂魂魄去之何以能久昭二十五年傳文

趙同傳○  
魄音白反  
**疏**  
注心之至同傳○正義曰心之精爽是謂魂  
魄魄魄去之何以能久昭二十五年傳文

○初稅畝非禮也穀出不過籍田周法民耕百畝公田十畝借民力而

治之稅  
不過此  
**以豐財也**  
**疏**  
初稅至財也○正義曰籍者借也民之田穀出共公者不過取

所借之田欲以豐民之財故不多稅也既饑其稅畝言非禮乃率正禮言殺出不過籍則知所稅畝者是籍外更稅故杜

氏為十一外更十取一且以哀公之言驗之知十二而稅自此始也○冬蠶生饑幸之

**也**  
蠶末為災而書之者幸其冬生不為物害時歲雖饑猶喜而書之  
**疏**  
冬蠶生饑幸之也○正義曰幸

之者為幸蠶冬生不幸饑也而傳以饑連蠶主乃云幸之者以歲饑而復有災則民弥益其困由饑之故乃以為幸故傳

連饑釋之

經十有六年春王正月晉人滅赤狄甲氏及

留吁甲氏留吁赤狄別種晉既滅潞氏今又并盡其餘黨士會稱人從告○吁况于反種章勇反并必致反一

陽尚是月

音如 ○夏成周宣榭火 傳例曰入火之也成周洛陽宣榭講武屋別在洛陽者爾雅曰

無室曰榭謂屋歇前 注傳例至歇前。正義曰楚語云 ○榭木又作謝音同 先王之為臺榭也榭不過講軍實

臺不過望氛祥知榭是講武屋也名之曰宣則其義未聞服 履云宣揚威武之慶義或當然也成周周之下都此榭別在

洛陽講習武事則往就之爾雅釋宮云無室曰榭又云閣謂 之臺有木者謂之榭李巡曰臺積土為之所以觀望臺上有

屋謂之榭則榭是臺上之臺居臺而臨觀講武故無室而歇 前歇前者無壁也如今聽是也公羊以為宣宮之榭謂宣王

之廟也以其中與其 廟不毀與左氏異也 ○秋郊伯姬來歸 ○冬大有

年 無傳。郊音談。

傳十六年春晉士會帥師滅赤狄甲氏及留

吁鐸辰 鐸辰不書留吁之 三月獻狄俘 獻于 晉侯

請于王戊申以黻見允命士會將中軍且為大

傳代林父將中軍且加以大衛之官獻見命卿之 疏注



請于王戊申以黻冕九命士命將中軍且為大

傳代林父將中軍且加以大傳之官黻冕命卿之疏注

林至孤卿。正義曰晉之中軍之將執政之上卿也。大傳又

尊於上卿且加大傳以褒顯之。禮命臣者皆賜之以服使服

而受命。傳言以黻冕者，黻冕是命孤卿之服，故以之命上會

也。論語稱禹惡衣服而致黃乎，黻冕鄭玄云黻祭服之衣，冕

其冠也。此云黻冕亦當然也。黻，黻膝也。祭服謂之黻，其他服

謂之鞞，俱以常為之。祭同而色異。鞞各從裳色。黻則其色皆

亦尊卑以深淺為異。天子純朱，諸侯黃，大夫赤，而已。人夫

以上冕服悉皆有黻。故禹言黻冕，此亦云黻冕，但是服自有

尊卑耳。周禮司服，孤之服自希冕而下。此士會黻冕當是希

冕也。天子大傳三公之官也。諸侯大傳孤卿之官也。周禮典

命云公之孤，四命鄭眾云九命上公得置孤卿一人。春秋時

晉為霸王侯亦置孤卿。文六年有大傳陽子大師賈佗則晉

一孤置於是晉國之盜逃奔于秦羊舌職曰吾

聞之禹稱善人稱舉不善人遠此之謂也夫

詩曰戰戰兢兢如臨深渊如履薄冰善人在

五十二年五月

上也言善人居位則無不戒懼。遠于萬反。大音扶疏。居陵反。本亦作矜。善人在上則

國無幸氏諺曰民之多幸國之不幸也是無

善人之謂也音。諺。夏成周宣榭火人火之也

凡火人火曰火天火曰災凡火至曰災。正義曰人火從入而起人疏

失火而為害本其火之所來故指火體而謂之為火天火則自然而起不能本其火躰故以其所害言之謂之為災聖人

重又變故異其名春秋天變多矣唯此言火耳。秋郊伯姬來歸出也。為

毛召之難故王室復亂毛召難在前年。為千偽反。難乃旦反。注同。復扶又反。

王孫蘇奔晉晉人復之毛召之黨欲討。蘇氏故出奔。冬晉侯

使士會平王室定王享之原襄公相禮原襄公。周大夫。

相佐也。相殺恩亮反。注同。殺烝烝升也。并殺於俎。疏注烝升也。升殺於俎。正



疏

注公謂侯。侯親來則為之設享又設燕也。享用駢為燕。用折俎若使地來雖為設享仍用公之燕法亦用折俎是王。陸特賓之禮也。周語說此甚詳。王召士季曰子弗聞乎。禘郊之事則有全烝。王公立飲則有房烝。親戚宴享則有殺烝。今叔父使士季實來唯是先王之宴禮欲以貽爾駢解節折而共飲食之於是乎有折俎以示容台好將安用全烝。注國語者皆云禘祭宗廟郊祭天地則有全其牲駢而升於俎謂之全烝。王公立飲即享禮也。禮之立成者名為飲。十解其駢而并於俎謂之房烝。傳言駢為即房烝也。親戚宴享則宴享禮同皆駢解節折乃升於俎。謂之殺烝。此傳略而為文猶是彼意。故注曰取彼解之。

求典禮以脩晉國

法傳言典禮之發

武子歸而講

經十有七年春王正月庚子許男錫我卒

冉與文

疏

注再與文同盟。正義曰錫我以文六年即位七年盟于龜十四年下。新城魯許俱在是再同盟也。

盟丁未蔡侯申卒

無傳未同盟而赴以名丁未二月四日

夏蔡許

昭公傳無葬蔡文公傳無六月癸卯日有食之

盟丁未蔡侯申卒無傳未同盟而赴以○夏蔡侯許

昭公無傳葬蔡文公無傳○六月癸卯日有食之

無傳不書朔官失之○己未公會晉侯衛侯曹伯邾子同

盟于斷道斷道晉地。直管及一音短○秋公至自會無傳○冬

十有一月壬午公弟叔貜卒傳例曰父母弟

傳十七年春晉侯使郤克徵會于齊徵召也欲為斷道會

齊頃公帷婦人使觀之郤子登婦人笑於房

跛而登階故笑之。○**䟽**汪跋而登階。正義曰沈氏引穀頌音傾跛跛可反。梁傳云魯行父禿晉郤克跛衛孫

良夫眇曹公子首偃故婦人笑之是以知郤獻子怒出

而誓曰所不此報無能涉河不復度河而東復扶人反獻

子先歸使樂京廬待命于齊曰不得齊事

卷之六 宣公六年 齊侯使使來聘

無復命矣

樂京盧邠克之介使得齊之罪

郤子去請

伐齊晉侯弗許請以其私屬又弗許

私屬家衆也為成二

年戰于鞏傳

齊侯使高固晏弱蔡朝南郭偃會

晏弱相子

及斂孟高固逃歸

聞郤克怒故。斂徐音廉一音力漸反孟音于

夏會于斷道討貳也盟于卷楚

音楚即斷道。卷音摧一音居免反

辭齊人晉人執晏弱于野王執蔡朝于原執

南郭偃于温

執三子不書非卿野王縣今屬河內

苗賁皇使見晏

下子

賁楚關叔之子楚滅關氏而奔晉食邑于苗也晏弱時在野王故因使而見之。賁扶云反使所事反

注及歸言於晉侯曰夫晏子何罪昔者諸侯

事吾先君比皆如不逮

言及及也。逮音代或大計反及音急

舉言羣

臣不信諸侯比皆有貳志

事吾先君比日如不逮言及及也。逮音代。與言意。

臣不信諸侯皆有貳志舉亦皆也。齊君恐不得禮

不見故不出而使四子來左右或沮之沮止也。沮在

呂曰君不出必執吾使故高子及斂孟而逃

夫三子者曰若絕君好寧歸死焉為是難

而來吾若善逆彼彼齊三人。好呼張反。乃曰反。以懷來

者吾又執之以信齊沮吾不既過矣乎過而

不改而又久之以成其悔何利之有焉使反

者得辭反者高固謂得疏以信齊沮。正義曰使沮者

正義曰晏相子等懼晉之命不得已而來恨齊侯之使也今

晉不以禮待之而又久執之以成其悔恨言本恨齊今又恨

晉齊侯見晉如此將有背晉之心齊若而害來者以懼

叛晉何利之有言此者勸晉侯免之耳

諸侯將焉用之晉人緩之逸緩不執使得逃去也傳言晉不能脩禮

諸侯所以貳焉○秋八月晉師還○范武子將

老老致仕初受隨故曰隨武子後更受范復為范武子復扶又反召文子曰燮乎

吾聞之喜怒以類者鮮文子士會之子燮其名變素協反鮮息淺反易

者實多易也詩曰君子如怒亂庶遄沮君子如

祉亂庶遄已詩小雅也遄速也且止也祉福也遄市專反祉音耻君子之喜

怒以已亂也弗已者必益之郤子其或者欲

已亂於齊乎不然余懼其益之也余將老使郤

子逞其志庶有豸乎豸解也欲使郤子從政快志以止亂豸木又竹媽直是反或

音聲此川具方言疏義曰方言文爾從三子唯敬

乃請老郤獻子為政○冬公弟叔





與義鄭伯懷害弟之心天王以殺其弟夫子探書其

志故顯稱二兄以首惡佞夫稱弟不問反謀也鄭段去弟身

為謀首也然則兄而害弟稱弟以章几罪弟又害兄則去弟

以罪弟身也推此以觀其餘秦伯之弟鍼陳侯之弟黃嵩侯

之弟請山奔皆是兄害其弟也秦伯有千乘之國而不能容

其母弟傳曰罪秦伯歸罪秦伯則鍼罪輕也陳侯不能制禦

臣下使逐其弟傳言非罪非黃之罪則罪在陳侯此互舉之

故也至於陳叔殺兄之子宋辰率羣卿以背宗國披大邑以

成叛而然不推刃於其兄故以首惡稱弟稱名從兩下相殺

也鄭伯既云失教何例存弟則健善段故特去弟兩見其

義也若夫朝聘盟會嘉好之事此乃兄弟之篤睦非義例之

所與故乃舊主之策或稱弟或稱公子踐士之盟叔武不稱

弟此其義也蓋聖非弟或稱弟或稱公子踐士之盟叔武不稱

酒不稱弟明諸書弟皆稱也先儒說母弟善惡褒貶既多

相錯毋以公補弟皆謂公不為大夫者得以君為尊也凡聘

皆等小制乃法不不言書而不言弟非得以君為尊也凡聘

得嘉好之善於是使卿故夷仲年之聘皆以卿稱弟而行此

例所謂凡稱弟皆母弟左傳明文而自違之謂氏又曰此無

竟所以之矣故夫弟以取季友子召樂憂故去弟以懲過無

羊咩以名通故謂之貶今此二人皆稱公子公子者名  
之美稱又其地所也劉炫云再言凡者前凡據適妻子為文  
後凡者子為君臣也

不得稱弟故更言凡也

經十有八年春晉侯衛世子臧伐齊郎臧子○

公伐杞無傳○夏四月○秋七月邾人戕鄆子于

鄆傳例曰自外曰戕邾大夫就鄆殺鄆子○疏鄆子○正

邾曰杜以會盟之例邾則書名氏大夫則稱人此稱邾人故云邾大夫耳賈逵亦云邾使大夫往殘賊之○甲

戌楚子旅卒未同盟而赴以名吳楚之葬僭而不與故

子念反懲直升反止也又作徵如字明也○疏葬魯不會則不書知吳楚之葬為

潛不書者襄二十九年傳稱葬楚康王公說送葬經亦不書

故知其不為魯不會也禮坊記曰天無二日國無二王示民

有君臣之別春秋不稱楚越之王喪忍民之惑也鄭玄云楚  
越之君僭號稱王不稱其喪謂不書葬也公羊傳曰吳楚之

君不書葬碎其號也碎其號者五等諸侯死則稱爵書卒及葬則從彼臣子之辭皆稱爲公若書楚葬亦宜從彼所稱當云葬楚王以此廢而不典不得稱王故遂絕之而不書其葬同之蠻夷言其不足紀錄以懲創自求名號之爲同之蠻夷者蠻夷卒亦不書言其不書似之也○公孫歸父如晉○冬十一月壬

戌公薨于路寢○歸父還自晉至笙遂奔齊

大夫還不書春秋之常也今書歸父還奔善其能以禮退不書族者非常所及今特書略之笙魯竟也故不言出○笙音生徐又勅貞反云本又作榿亦作打案徐後音是依二傳文竟音境

傳十八年春晉侯衛太子臧伐齊至于陽穀

齊侯會晉侯盟于緡以公子彊爲質于晉晉

師還蔡朝南郭偃逃歸晉既與齊盟守者解緩故得逃○緡才陵反質音致

解佳○夏公使如楚乞師欲以伐齊公不事齊齊與晉盟故懼

不書微者行○秋邾人伐魯子子曾凡自去其晉



歸父以襄仲之立公也有寵歸父襄仲子欲去三桓

以張公室時三桓強公室弱故欲去之以張大公室。去起呂反下注將去並同張如字一音陟亮

反與公謀而聘于晉欲以晉人去之冬公薨

季文子言於朝曰使我殺適立庶以失大援

者仲也夫適謂子惡齊外甥襄仲殺之而立宣公南通

也後之人何罪子欲去之許請去之宣叔文仲子武仲父

許其名也時為司寇上行刑言子自以歸父害已欲去者許請為子去。請為子為反遂逐東門

氏襄仲居東門子家還及笙子家歸父字壇帷復命

於介除地為壇而張昭介副也將去使疏復命於介

復命之札云公南鄉使者執圭反命曰以君命聘于某君其

君受幣于某官某君再拜以享其君其君再拜若聘若其

復命之禮云公南鄉使者執圭反命曰以君命聘于某君某君受幣于某官某君再拜以享某君某君再拜若聘君薨于後功執圭復命于殯升自西階不升堂子即位不哭辯復命如君子臣皆哭與介入此鄉哭出袒括髮入門右即位踊是君之存亡皆有復命之禮若身在外奔不得親自復命故立介於位介當南面歸父於介前北面執圭復命既復命之後北面哭乃退括髮訖前即位北面哭三踊而出既復命以復命之語語介使和令介以此言告於殯也

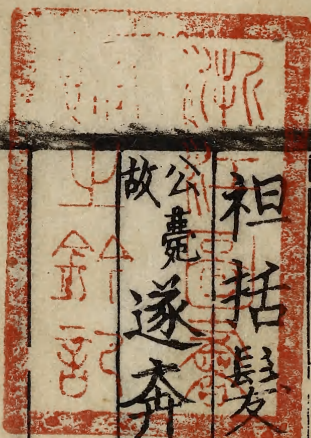
袒括髮友

以麻為髮也袒音但括古括反

即位哭三踊而出

依在國喪禮設哭位

故遂奔齊書曰歸父還自晉善之也



附釋音春秋左傳註疏卷第二十四

浙

春秋左傳註疏卷第二十四

困窮音春好...

館

書

畫

困窮

困窮

畫

困窮

困窮

畫

困窮

困窮

畫

困窮

困窮

畫

困窮

困窮

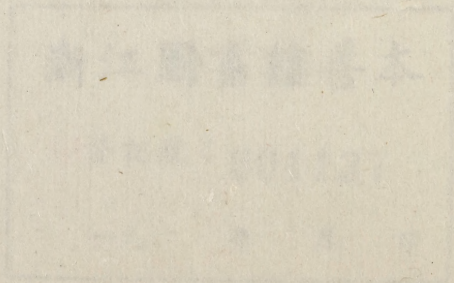
畫

困窮





浙江圖書館





浙江圖書館

本

7

日



浙江圖書館

浙江圖書館善本

甲登記號：001137

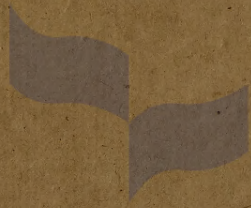
一九 年 月 日



浙江圖書館



浙江圖書館



浙江圖書館

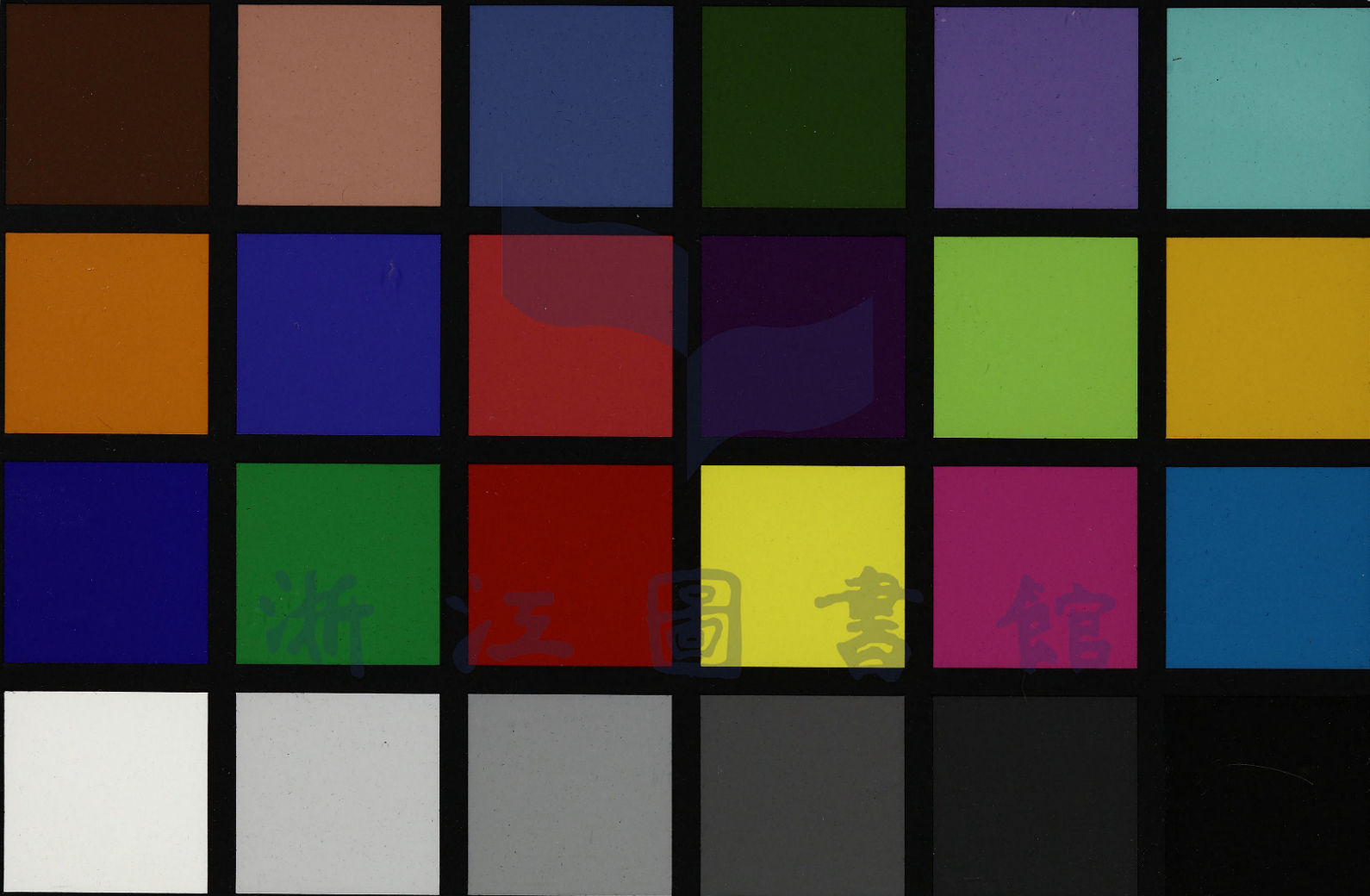
colorchecker CLASSIC



x-rite



colorchecker CLASSIC



xrite

1 mm