

РУССКІЙ ХУДОЖЕСТВЕННЫЙ ЛИСТОКЪ,

ИЗДАВАЕМЫЙ

В. ТИММОМЪ.

№ 23.

10-го АВГУСТА.

1852 года.

Ея Императорское Величество Государыня Императрица изволила выѣхать изъ С. Петербурга 15-го Апрѣля ст. ст. по тракту въ Варшаву, и прибыла въ Шлангенбадъ 2-го Юня н. ст. Въ три четверти втораго часа пополудни того дня, Ея Величество Государыня Императрица изволила прибыть, въ сопровожденіи Герцога Нассаускаго, въ Висбаденъ, а оттуда чрезъ Биберихъ, Ширштейнъ и Нейдорфъ, въ своемъ экипажѣ, шестеркою, въ Шлангенбадъ. На станціи желѣзной дороги, въ Висбаденѣ, Государыня Императрица была, по прибытіи своемъ въ сей городъ, встрѣчена Герцогомъ и Герцогинею Нассаускими, въ сопровожденіи Ихъ Фамиліи, Двора и высшихъ сановниковъ военныхъ и гражданскихъ. Почетный караулъ былъ поставленъ у подѣзда станціи, и военная музыка играла русскій національный гимнъ. Герцогъ былъ въ русскомъ генеральскомъ мундирѣ. Во время своего пребыванія въ Шлангенбадѣ, Государыня Императрица изволила нѣсколько разъ прогуливаться по окрестностямъ; такъ, 8-го Юня ввечеру, Ея Величество изволила совершить въ каретѣ прогулку до мѣста, называемаго Шене-Аусихтъ (Прекрасный Видъ), позади деревни Фрауэнталь, на часъ пути отъ Шлангенбада, гдѣ открывается прекрасная панорама теченія Рейна.

Ихъ Императорскія Высочества Великіе Князья Николай Николаевичъ и Михаилъ Николаевичъ изволили прибыть въ Шлангенбадъ 4-го Юня, Великая Княгиня Ольга Николаевна, съ Супругомъ Своимъ, 6-го Юня; въ этотъ же день прибылъ и Его Императорское Высочество Герцогъ Лейхтенбергскій.

Ея Императорское Величество Государыня Императрица изволила благополучно прибыть моремъ, въ Субботу, 5-го Юля, въ Петергофъ, изъ путешествія въ чужіе края.
(*J. de St. Pét.*)

ОБЪЯСНЕНИЕ РИСУНКА.

На рисункѣ, приложенномъ къ № 23-му Русскаго Художественнаго Листка, изображены Шлангенбадъ и его окрестности: 1) Шлангенбадъ. 2) Домъ, въ которомъ Ея Императорское Величество Государыня Импе-

ратрица изволила имѣть пребываніе въ Шлангенбадѣ въ 1852 году. 3) Дорога въ Швальбахъ. 4) Сѣрый Камень. 5) Фрауэнштейнъ. 6) Нейдорфская долина. 7) Шоссейный домъ. 8) Швейцарскій домъ. Всѣ означенные рисунки присланы издателю изъ-за границы.

Шлангенбаду, расположенному въ прекрасной мѣстности, принадлежитъ первое мѣсто въ числѣ 135-ти минеральныхъ источниковъ, находящихся въ Герцогствѣ Нассаускомъ, въ Германіи. Шлангенбадъ лежитъ въ лучшей части Германіи; воздухъ въ немъ настоящій италіанскій, благорастворенный, нѣжный. Шлангенбадскіе источники сдѣлались извѣстными съ половины семнадцатаго столѣтія, но и въ концѣ этого вѣка не было еще жилыхъ домовъ въ Шлангенбадѣ; тогда воду болѣе употребляли для питья, а не для купанья. Ландграфъ Гессенъ-Кассельской Карлъ выстроилъ, въ 1694 году, первый купальный домъ, именно старый верхній. Шлангенбадъ первоначально назывался Берштадтскими Водами, отъ близлежащей общины Берштадтъ, и только въ началѣ осмнадцатаго столѣтія явилось названіе Шлангенбадъ отъ желтозеленыхъ змѣй (по-Нѣмецки *die Schlange*), находимыхъ по временамъ по близости купальни. Эти животныя попадаются часто, длиною въ пять футовъ, но совершенно безвредны. Въ прошедшемъ столѣтіи стали уже сѣзжаться въ Шлангенбадъ знатныя лица, и въ 1763 году, Ландграфъ Гессенъ-Кассельскій Вильгельмъ приказалъ соорудить нижнюю, новую купальню. Съ тѣхъ поръ благосостояніе Шлангенбада постоянно увеличивалось. Въ 1816 году, Шлангенбадъ перешелъ во владѣніе Герцога Нассаускаго.

Шлангенбадскіе ключи лежатъ почти на тысячу футовъ надъ поверхностью океана. Вода въ нихъ, вытекающая изъ трехъ ключей, при теплотѣ отъ 21½° до 24½° по Реомюру, прозрачна, легка, мягка, нѣжна и чиста. Дѣйствіе этихъ источниковъ на здоровье, подобно всѣмъ другимъ щелочнымъ сѣрнымъ ключамъ, бываетъ не внезапное, но постепенное, прочное; въ особенности они усиливаютъ дѣятельность назоной системы. Воду эту можно перевозить на значительныя разстоянія, и употреблять внутрь, а потому ежегодно отправляется ея до трехъ тысячъ кружекъ въ Вѣну, Берлинъ, Парижъ, С. Петербургъ и Москву.

Окрестности Шлангенбада необыкновенно живописны. Въ особенности отличается въ этомъ отношеніи Рауэнталь.

Здѣсь съ четырехъ пунктовъ открываются превосходнѣйшіе виды на близлежащія мѣста, именно съ Глотерванда, Ганзенталя и Бубенгаузена. Съ четвертаго пункта открывается видъ на шлангенбадскую долину, на множество мельницъ, а также на нейдорфскіе виноградники, въ которыхъ собирается виноградъ, дающій очень хорошее вино. Шлангенбадъ лежитъ въ полуторѣ часахъ пути отъ Гейзенгейма, Юганнисберга, Рюдесгейма и другихъ замѣчательныхъ мѣстъ. Хорошіе виды открываются также съ Сѣраго Камня (grauer Stein), гдѣ скалы нагромождены одна надъ другою подобно исполинской стѣнѣ. Также замѣчательны Фрауэнштейнъ и Нейдорфъ. Богатство и роскошь растительности, покрывающей окрестности Шлангенбада, удивительны и необыкновенны.

КЪ РИСУНКУ СЪ ИЗОБРАЖЕНІЕМЪ САДА ВЪ ЗАВЕДЕНІИ ИСКУССТВЕННЫХЪ МИНЕРАЛЬНЫХЪ ВОДЪ (*).

8-го Іюля, въ Заведеніи Искусственныхъ Минеральныхъ Водъ былъ бенефисъ И. И. Излера. Публика не измѣнила своему любимцу: въ этотъ вечеръ въ заведеніи было болѣе 5000 посѣтителей.

Въ такіе дни Заведеніе Искусственныхъ Минеральныхъ Водъ представляетъ самое оживленное зрѣлище. Тутъ встрѣчаете тысячи знакомыхъ лицъ, раскланиваетесь, расходитесь и опять сходитесь. Удовольствія смѣняются удовольствіями. Вотъ, предъ скамьями, до того покрытыми публикою, что негдѣ упасть яблоку, расторопный и живой Гунгль, граціозно дѣйствуя смычкомъ, какъ бы вызываетъ волшебные звуки изъ оркестра, его окружающаго; и—странный случай! Вотъ, въ первыхъ рядахъ скамеекъ, молодой человекъ, въ бѣлой пуховой шляпѣ, съ чрезвычайно выразительною фізіономіею, съ отпечаткомъ гениальности на лицѣ, сидитъ, наклонивъ голову на одну сторону, съ улыбкою удовольствія слушая музыку..... Этотъ молодой человекъ — Аполлинарій Контекій.

Оркестръ Ивана Гунгля замолкъ. Музыканты положили свои инструменты.

«Я знаю только двухъ людей, сказалъ Контекій, которые сумѣли придать вальсамъ, полькамъ, и вообще легкой танцевальной музыкѣ столько значенія и выразительности: это—Штраусъ и Иванъ Гунгль.»

(*). См. рисунокъ въ № 22-мъ Русск. Худож. Листка.

Кажется, можно положиться на слова Контексаго.

Часу въ девятомъ, неустрашимый Жанъ Вейнертъ отправился на монгольфьеръ въ далекія воздушныя страны. Медленно, ровно, плавно поднялся шаръ, при громкихъ звукахъ военной музыки, сопровождаемый кликами присутствующихъ. Погода была ясная, тихая, и никто не сомнѣвался, что смѣлый воздухоплаватель совершитъ свой полетъ благополучно. Дѣйствительно, онъ возвратился въ заведеніе часу въ третьемъ, здоровъ и невредимъ.

Повторяемъ, удовольствія смѣнялись удовольствіями. Отъ Гунгля слушатели переходили къ Юрку, къ мраморной гармоникѣ братьевъ Киттлеровъ, къ пыганамъ; усталому слуху нуженъ отдыхъ—начинается наслажденіе зрѣнія: живыя картины, прекрасно поставленныя и освѣщенныя; фантазмагорія, хроматропы, театръ свѣта, великолѣпная иллюминація, расположенная съ рѣдкимъ вкусомъ. Но вотъ занятіе и слуху, и зрѣнію: забавныя и остроумныя маріонетки Г. Спозы, исполняющія роли свои такъ серьезно, какъ будто бы онѣ были настоящіе актеры.....

Стемпло, и весь садъ превратился въ волшебный фантастическій міръ чудесъ Тысячи и одной ночи. Вотъ въ воздухѣ повисли яркія, разноцвѣтныя, огненные корзины, вазы, сотни фонарей различныхъ цвѣтовъ и формъ..... И все это горитъ, блеститъ, бросая тамъ и сямъ фантастическій полусвѣтъ на чашу деревъ, которыя, какъ бы пораженныя новымъ зрѣлищемъ, опустили вѣтви и неподвижно, задумчиво, любятъ движеніемъ и жизнію веселой толпы.

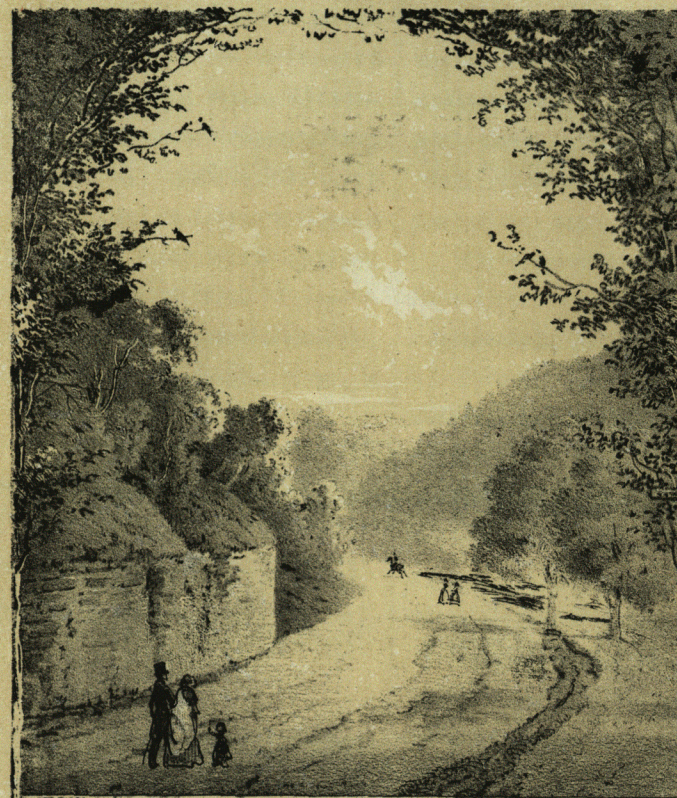
Праздникъ кончился блистательнымъ фейерверкомъ, пущеннымъ предъ китайскою башнею на площадкѣ, съ которой поднялся шаръ. Тысячи разноцвѣтныхъ огней рассыпались въ воздухѣ съ шумомъ, свистомъ, трескомъ.....

Праздникъ кончился.

Громко потребовала публика распорядителя и изобрѣтателя всѣхъ этихъ разнообразныхъ зрѣлищъ, рукоплесканіями выражая ему свое удовольствіе. И. И. Излеръ, тотъ самый, котораго вы видите на нашемъ рисункѣ, вышелъ вооруженный тѣмъ волшебнымъ колокольчикомъ, звуки котораго переносятъ посѣтителей Заведенія Искусственныхъ Минеральныхъ Водъ изъ одного міра фантазіи въ другой.

Прибавимъ въ заключеніе: мы съ удовольствіемъ замѣтили, что Заведеніе Искусственныхъ Минеральныхъ Водъ сдѣлалось пріятнымъ мѣстомъ препровожденія времени не однихъ молодыхъ людей, но что туда собирается лучшая публика, и даже цѣлыя семейства съ дѣтьми. Это лучшая рекомендація И. И. Излеру.

П. Ф.



Дорога въ Швальбахъ.



Шлангенбадъ.



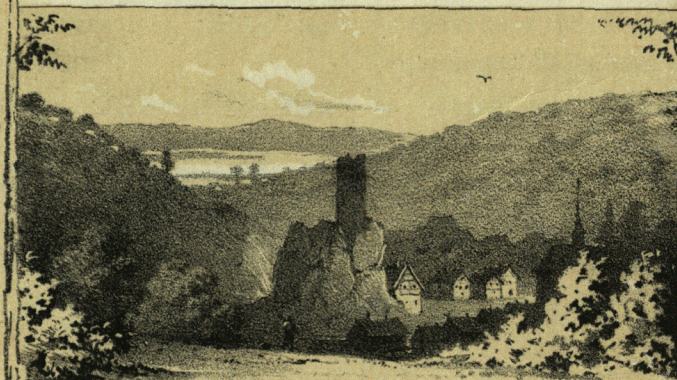
Нейдорфская Долина.



Сѣрый Камень.



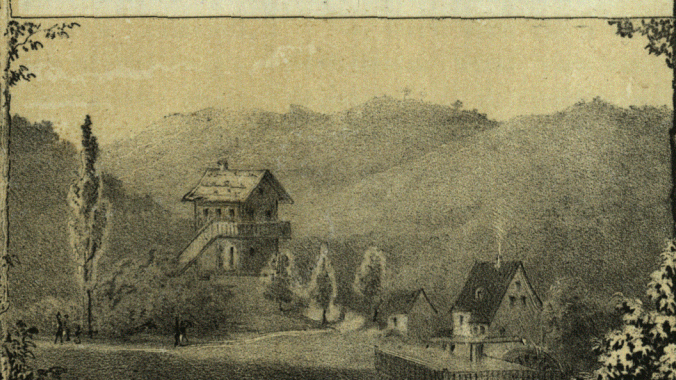
Шоссейный домъ.



Фрауенштейнъ.



Домъ, въ которомъ изволила имѣть пребываніе ЕЯ ИМПЕРАТОРСКОЕ ВЕЛИЧЕСТВО ГОСУДАРЫНЯ ИМПЕРАТРИЦА, въ 1852 году



Швейцарскій домъ.