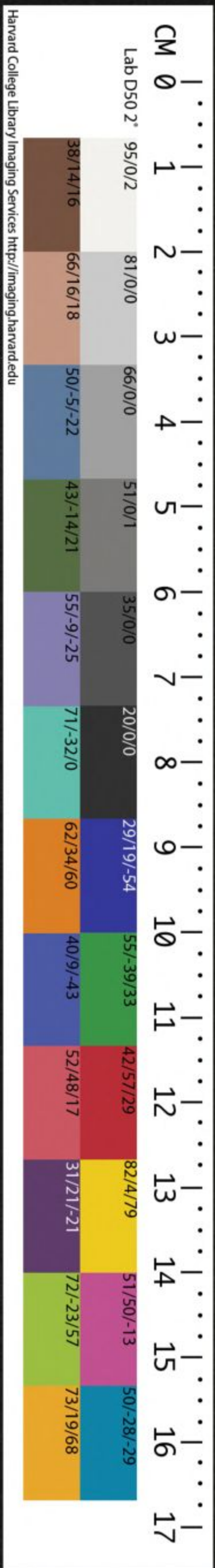


T5112/3861(9)

CHINESE - JAPANESE LIBRARY
HARVARD - YENCHING INSTITUTE
AT HARVARD UNIVERSITY
OCT 10 1952



大廣益會玉篇卷第十四

蓐部一百六十三
蓐 凡三
蓐 凡三
蓐 凡三

艸部一百六十四
艸 凡六
艸 凡六
艸 凡六

艸部一百六十五
艸 凡四
艸 凡四
艸 凡四

竹部一百六十六
竹 凡七
竹 凡七
竹 凡七

竹部一百六十七
竹 凡七
竹 凡七
竹 凡七

竹部一百六十八
竹 凡七
竹 凡七
竹 凡七

竹部一百六十九
竹 凡七
竹 凡七
竹 凡七

竹部一百七十
竹 凡七
竹 凡七
竹 凡七

蓐部一百六十三
蓐 凡三
蓐 凡三
蓐 凡三

艸部一百六十四
艸 凡六
艸 凡六
艸 凡六

艸部一百六十五
艸 凡四
艸 凡四
艸 凡四

竹部一百六十六
竹 凡七
竹 凡七
竹 凡七

竹部一百六十七
竹 凡七
竹 凡七
竹 凡七

竹部一百六十八
竹 凡七
竹 凡七
竹 凡七

竹部一百六十九
竹 凡七
竹 凡七
竹 凡七

竹部一百七十
竹 凡七
竹 凡七
竹 凡七

大廣益會玉篇卷第十四 二十九部

蓐部一百六十三 凡三字 蓐 乳屬切厚也薦也 說文陳艸復生也

蓐 呼勞切按田 蓐 草也 蓐 蓐

艸部一百六十四 凡六字 艸 莫朗切艸木冬生 不死說文衆草

苻 同上

葬 子浪切埋 葬也藏也 葬 古文 葬 莫各切無也 葬 莫同說文音慕

葬 莫黨切茂 草可毒魚

舜部一百六十五 凡四字 舜 舒閏切帝謚仁 聖盛明曰舜

舜 說文 舜字 舜 古文 舜 胡光切 草木榮

竹部一百六十六 凡五百字 竹 知六切竹木 也說文作竹

箭 子賤切 矢也 箭 亡忍切 竹表也

筩 奇隕切竹名說文筩籥也 一曰博棊又音困桂也

筩 亦同上 筩 古蒐切

箬 仄格切狹也壓也矢箬也 箬 蒲本切 竹裏也 箬 於孔切 竹兒

箬 之公切 長竹節 箬 古斬切 竹名

筍 先尹切竹 萌竹芽也 筍 同上又筍 律以捕鳥 筍 古文 筍 同上筍 籥 籥 籥 籥

籥 同上 籥 籥 籥 籥

箴 之深切誠也
簾 力胡切篋
簪 冠簪也
簪 莫庚切
筲 於卓切小筲也籟也
又乙孝切竹節也

箴 餘照餘昭二
箱 思羊切竹
篋 莫耕切
筭 音并
筲 山卓切以干擊人
又蘇堯切舜樂

筲 竹瓜切筲也
筲 同上又徒
筲 初婁切
筲 蒲酒切
筲 布質切荆竹織門也
蔽也潘也

籟 公都切竹名
筲 丑之切擊
籟 詞為切
籟 都滕切
籟 余之切樓閣邊小屋
尔雅連謂之籟音移

籟 又吹籟也
籟 音洞籟無
籟 竹之升切
籟 黎登切
籟 之緣切楚人謂折
竹下亦圓竹器

籟 七周七召二
籟 底又音同
籟 竹也
籟 竹也
籟 先果切竹名漢有
後人懸

籟 高俱切三十
籟 音生十三
籟 戶光切樂
籟 上支切
籟 楚角切矢金也又
七木切小竹也

籟 六簧樂器也
籟 器籟中
籟 籟屬
籟 籟屬
籟 補各切籟奕局戲也
謂行棋也

籟 力大切三孔
籟 先么切樂
籟 張六切
籟 籟也
籟 楚金切籟差不齊
又子紺切針籟

籟 瑟十三絃
籟 呼擊切竹
籟 音曹曹
籟 徒陵切
籟 籟器

籟 及耕切樂似
籟 器籟屬
籟 籟器名
籟 籟也
籟 楚革切謀筲也又古
脇古入石二切筲也

籟 美秘切竹長
籟 除牛切筲
籟 胡交切
籟 祝融切
籟 息茲切竹有毒
也傷人即死

籟 節深根者
籟 也筲也
籟 管也
籟 竹也
籟 也

籟 直與切竹器
籟 魚呂切籠
籟 魚呂切
籟 古缸切
籟 楚革切謀筲也又古
脇古入石二切筲也

籟 桑管切數
籟 蘇亂切計
籟 同上亦
籟 筲名
籟 籟利切次也又
禪之上少雞二切

籟 也擇也
籟 筲也數也
籟 竹器也
籟 筲名
籟 籟也

籟 補丹切篋也
籟 力多切竹
籟 他的切
籟 盧冬切
籟 胡公切

籟 又捕魚筲
籟 器籟屬
籟 竹筲兒
籟 篋也
籟 竹引也

籟 蘇早切筲
籟 公達切筲
籟 都宗切
籟 居希切
籟 戶烏切

籟 又桑葛切
籟 籟桃枝竹
籟 竹名
籟 竹也
籟 竹也

籟 楚洽奇立二
籟 切負書箱也
籟 徒郎切
籟 七然切
籟 府逢切

籟 都郎切車籟
籟 王分切管籟
籟 相然切
籟 竹名
籟 士和切

籟 口鑿切祝敵
籟 丁帖切折
籟 籟篋切
籟 力求切
籟 色求切

籟 也私召切喜
籟 實中切
籟 七和切
籟 籟籠也
籟 魯台切

籟 也
籟 實中切
籟 竹名
籟 籟籠也
籟 竹名

籟 也
籟 實中切
籟 竹名
籟 籟籠也
籟 竹名

籟 也
籟 實中切
籟 竹名
籟 籟籠也
籟 竹名

籟 也
籟 實中切
籟 竹名
籟 籟籠也
籟 竹名

籟 也
籟 實中切
籟 竹名
籟 籟籠也
籟 竹名

籟 也
籟 實中切
籟 竹名
籟 籟籠也
籟 竹名

籟 也
籟 實中切
籟 竹名
籟 籟籠也
籟 竹名

籟 也
籟 實中切
籟 竹名
籟 籟籠也
籟 竹名

籟 也
籟 實中切
籟 竹名
籟 籟籠也
籟 竹名

籟 也
籟 實中切
籟 竹名
籟 籟籠也
籟 竹名

籟 也
籟 實中切
籟 竹名
籟 籟籠也
籟 竹名

籟 也
籟 實中切
籟 竹名
籟 籟籠也
籟 竹名

籟 也
籟 實中切
籟 竹名
籟 籟籠也
籟 竹名

籟 也
籟 實中切
籟 竹名
籟 籟籠也
籟 竹名

籟 也
籟 實中切
籟 竹名
籟 籟籠也
籟 竹名

籟 之人切 故背 以鼓故曰籟

箛 山樞切 飯管 也受五升

筇 七忍切 筇 筇笑兒

箆 去王切 蠶 筇方曰箆

箆 禹煩切 篋也 釋具 篋

箆 立於切 山谷 遮獸又飯器

箆 古惠切 竹名 傷人則死

箆 力之方号二 切織竹障也

箆 於莽切 筵 無色也

箆 去中去龍 又卓切 籟 籟諸切

籟 口邊切 籟 籟籟

籟 如鍾切 竹 也頭有文

籟 古禮切 竹 籟名又箱類

籟 甫勿切 車 後第也

籟 七見切 棺 車上覆者

籟 徒計切 排 次第也

籟 莊雅切 炭 籟又音醴

籟 所江切 長 竿棹籟也

籟 尺之切 籟 籟竹也

籟 蘇與切 籟 籟籟

籟 常武切 籟 籟也

籟 他頂切 籟 籟由

籟 丘下切 籟 籟也

籟 之少切 籟 籟也

籟 慈耳切 籟 籟也

籟 巨規切 籟 籟也

籟 亡結切 籟 籟皮

籟 欺求切 籟 籟也

籟 力中切 籟 籟竹也

籟 余良切 籟 籟竹名

籟 而充切 籟 籟竹名

籟 所簡切 籟 籟也

籟 王委切 籟 籟竹皮

籟 直利切 籟 籟竹也

籟 翼支切 籟 籟架

籟 說文 籟 籟字

箆 口叶切 箆 也箱也

箆 猪效切 捕 具

箆 布達切 箆 也又音伐

箆 又例切 以 竹補缺也

箆 蒲各切 裝古 切笛也 帳也

箆 奴結切 大箆 其中曰澶

箆 力支切 竹 垣藩籬也

箆 力彫切 祭宗 廟盛肉器

箆 側交切 大箆 有十九簧

箆 且沁切 漁 具捕魚筴

箆 古勞切 竹 刺船行也

箆 力尋切 箆 箆竹名

箆 語軒切 管 長丈四尺

箆 姑郎切 似 琴有絃

箆 苦紅切 筵 筵樂名

箆 子公切 木 名枝細也

箆 移世切 合 根際也

箆 莊雅切 炭 籟又音醴

箆 所江切 長 竿棹籟也

箆 樂經切 籟 籟也

箆 知委切 籟 籟竹生筴

箆 脂市切 籟 籟竹也

箆 先夜切 籟 籟竹也

箆 莫伴切 籟 籟竹器名

箆 于鬼切 籟 籟竹也

箆 力委切 籟 籟竹法也

箆 思泉切 籟 籟竹也

箆 盧啓切 籟 籟竹也

籟 亡匪切 籟 籟也

籟 所解切 籟 籟也

籟 方尾切 籟 籟竹也

籟 初雅切 籟 籟竹也

籟 胡貫切 籟 籟竹也

籟 施忍切 籟 籟竹名

籟 初稅切 籟 籟竹名

籟 重壽切 籟 籟竹名

籟 其利切 籟 籟竹名

籟 亡弁切 籟 籟竹名

簫 以灼切樂器似笛
簾 余廉切屋簾與簾同
篋 其貴切土籠也
簾 失御切篋也
筠 居遇切織具
篋 音豆祭器也

簾 以取魚也
簾 之容切器也竹為之
篋 簿計切竹篋也
篋 居喝切竹篋也
篋 疾分切竹篋也
篋 小竹

如 汝余切竹如以塞舟
笄 五加切竹初生筍也
篋 詰殫切篋也
篋 力卧切篋也
篋 烏縣切竹名

簾 扶願切竹作器又持晚切
笄 呼骨切挺也手執者
篋 府救切竹蓋也
篋 胡諫切枯也
篋 竹名

籟 古胡切器也破籟為圓
篋 甫吹切籟籟別名
篋 奴感切竹弱
篋 丘下切曲竹也
篋 古政切竹名

篋 古典切以竹通水
篋 力及切篋篋也窮篋
篋 虛誰切篋魚具
篋 千見切竹也
篋 滴佞切竹器

篋 力計切篋也竹篋也
篋 胡蕩切籟籟竹也
篋 其句切水器
篋 之聖切竹名
篋 盧得切竹根

篋 手罪切竹跌節也
篋 武粉切截籟竹也
篋 音攝籟也又音捺
篋 尼攝切竹也
篋 丑涉切竹篋

柱 直遇切壇纂竹也
篋 各早切箭籟竹也
篋 同上又公但切
篋 徒合切竹名
篋 雜廋切篋也

篋 陟利切竹器又之曰切
篋 直充切籟文書曰篋
篋 徒盡切篋也
篋 慈緝切篋也
篋 伊入切籟也

篋 陟孝貞角二切捕魚具
篋 直柳切竹易根而死
篋 五縛切取魚具
篋 同上又絡絲具
篋 才恤切篋也

篋 反格切屋上板
篋 扶儉切軌篋法也
篋 烏谷切竹篋見
篋 古木切篋也
篋 七余切水澤也

篋 直救切周太史造大篋
篋 呼古切大竹高百丈
篋 他各切竹篋也
篋 所力切篋也
篋 余織切竹索也

篋 莫辟切筠篋卷帶也
篋 慈昔切文籍簿籍
篋 江學切篋也
篋 兵列切分也
篋 士洽切竹書也

篋 胡谷切竹盛米器
篋 音釋胡篋箭室也
篋 口括切箭室
篋 普末切篋也
篋 音履竹篋也

篋 方武甫娛二切黍稷園器
篋 古美切黍稷方器
篋 南六切織篋也
篋 七夜切逆槍也
篋 有七孔也

篋 古賀切竹篋也又一枝也
篋 補堅切邊豆祭器也
篋 几妖切大管也
篋 他計切車篋
篋 公誨切篋也

篋 力公切竹圈力董切箱屬
篋 徒本切篋篋盛穀器
篋 徒郎切篋也
篋 之若切濕米具
篋 上曰篋也

篋 力董切箱屬
篋 徒本切篋篋盛穀器
篋 徒郎切篋也
篋 之若切濕米具
篋 上曰篋也

篋 子縛切棟也 所以絡絲 篋而 市規市專 步庚切 篋 都臘切 篋 呂恤切等 篋 角以射鳥 篋 上同

筵 徒丁切小破 竹也小簪也 筵 徒黨切竹 器可盛酒 筵 于歲切 筵 丁珍切 筵 渠廉切 筵 瑣頭也 筵 上同

箬 居褚切養蚕 器 箬 公安切竹 箬 去玉切 箬 蒲變切 箬 匹賣切 箬 而灼切竹 箬 大葉也 箬 上同

箬 苦郭陔角二切 箬 同上 箬 養蠶具 箬 竹器 箬 筵 竹片也 箬 上同

篋 力甫切車弓 篋 才各切竹 篋 直據切 篋 音任單 篋 亡非切 篋 竹名 篋 上同

箬 力丁切籬也籠 也舟中牀也 箬 胡故切可 以收繩也 箬 先管切 箬 白佳切 箬 竹篾也 箬 上同

筵 丁但切答也 丁達切籬也 筵 側革切牀 筵 渠言切 筵 徒來切 筵 大昆切 筵 上同

籬 力單切竹器 盛弩矢者 籬 力占切編 籬 步悲切 籬 方送切 籬 詳惠切 籬 掃帚也 籬 上同

箬 之繁市委二 切擊馬箬 箬 壯兀切牀 箬 息魚切 箬 居勤切 箬 所街所飢 箬 上同

策 楚革切馬箠 又謀也 策 持甘切馬 策 莫遙切 策 力彫切 策 先後切十 策 箱 策 上同

箬 寺林切竹長 千文生海畔 箬 竹洽切以 針刺也 箬 徒敢切 箬 力低切 箬 居其切 箬 上同

篇 匹連切篇 章篇什也 篇 刺 刺以刮馬 篇 竹門也 篇 竹名 篇 六 篇 箱 篇 上同

箬 籀文 箬 補我切揚 也去糠也 箬 以獵徒協 二切箬也 箬 在來切說文曰草木 之初也又才能也 箬 步對切慧屋 李字不明兒 索 蘇合切散也又繩 索 又山貢切求也

才部一百六十八 凡一字 才 市部一百六十九 凡十 市 南 方正午位 市 普活切炒木市市象形 市 索 蘇合切散也又繩 索 又山貢切求也

市 差似切止也 姊姊字從此 市 方正午位 市 普活切炒木市市象形 市 索 蘇合切散也又繩 索 又山貢切求也

市 差似切止也 姊姊字從此 市 方正午位 市 普活切炒木市市象形 市 索 蘇合切散也又繩 索 又山貢切求也

市 差似切止也 姊姊字從此 市 方正午位 市 普活切炒木市市象形 市 索 蘇合切散也又繩 索 又山貢切求也

市 差似切止也 姊姊字從此 市 方正午位 市 普活切炒木市市象形 市 索 蘇合切散也又繩 索 又山貢切求也

市 差似切止也 姊姊字從此 市 方正午位 市 普活切炒木市市象形 市 索 蘇合切散也又繩 索 又山貢切求也

毛部一百七十

凡一字

毛

竹虎切艸葉也
託宅字从此

華部一百七十一

凡二字

華

市規切艸木華葉
華象形

物 古文

華部一百七十二

凡二字

華

火于芳子二
切草木華

華 禹鬼切草
木華盛兒

華部一百七十三

凡三字

華

胡瓜切華夏
也

華 同上又榮兒
又呼瓜切

擘 于劫切草
木花也

木部一百七十四

凡三字

木

五概切古方切木枝幹
曲頭止不能上

積 居是切尔雅有枳首蛇
兩頭又曲支果

枳

居庚切木曲支
又果名

稽部一百七十五

凡三字

稽

古奚切留也治也遲
止也考也合也計當也

稽 郡角切說
文持止也

馨 胡道切說文穉距而止也賈
傳中說稽穉穉三字皆木名

黍部一百七十六

凡四字

黍

且栗切木汁可
以聚物

采 俗

鬃 火尤切黍
赤黑色也

藪 步交切黍也說文
藪黍稷已獲黍之

業部一百七十七

凡六字

業

仕角切說文叢生艸
也象業聲相並出也

叢 在公切草木
叢也

對 都內切
答也

對 同上漢文帝以為貴對而為
對言多非誠故去其口以从土

業

魚劫切業業危懼
也又事業也動也

業 古文

業部一百七十八

凡四字

業

方屋步十二
切瀆業也

業 補韻甫尾二
切瀆業也

僕 步穀切
馭車也

僕 古文

弓部一百七十九

凡六字

弓

胡感切說文嘽也草木
之華實未發齒然象形

弓 胡南切

弓 弋周切草
木更生條

角 余龍切鐘
柄又斛也

弓

胡先切
草木盛

固 胡閏切
會也

東部一百八十

凡三字

東

胡感切草
木盡實

新 公登切小
東

肉部一百八十一字

肉 徒么切 艸木實垂肉也

肉 籀文

東部一百八十二字

東 七漬切 木名也

東 籀文

木部一百八十三字

木 匹刃切 分象

木 籀文

綉 力到切 施

綉 除利切 綉也

綉 籀文

編 扶善切 履

編 徒改切 及

編 籀文

綌 徒改切 及

綌 收束也 堅縛也

綌 籀文

綌 徒改切 及

綌 收束也 堅縛也

綌 籀文

口頰口迥二

麻部一百八十五字

麻 莫加切 象屬又穀也

麻 籀文

麻 扶拂甫云

麻 易先的切 細

麻 籀文

步本切 麻

麻 許為切 指

麻 籀文

赤部一百八十六字

赤 書六切 豆也

赤 籀文

韭部一百八十七字

韭 居有切 菜名 一種而共者故謂之韭

韭 籀文

籀文

籀文

籀文

瓜部一百八十八字

瓜 古華切 瓜也

瓜 籀文

白莧力見

瓜 徒門切 瓜名

瓜 籀文

女良切 汝陽

瓜 渠立切 瓜名

瓜 籀文

古胡切 瓜

瓜 丁郎切 瓜名

瓜 籀文

大廣益會玉篇卷第十五

凡三十 九部

麥部一百九十二凡

莫革切有芒之穀秋種夏熟

麩

昨何切靡麥也一日擣也

麩 乃帖切

黍部一百九十三

黍 式與切黍稷禾屬

香

許羊切香芳也

緊 口見口珍二切慶稌也

黏 戶都切黏也

黏 戶都切黏也

黏 同上

黏 張俱切

稗 平辭必介二切黍屬

黏 力弓切衆也

黏 竹草切而與切

黏 丘遠切

黏 必步結切

福 步北切黍豆別名

黏 易所解切暴

黏 居近切

黏 方奉切

黏 奴禮切

黏 力支丑知二切黏也

黏 連旅典切轉

黏 乃董切

禾部一百九十四

禾 胡戈切嘉穀也

秀 思救切稌也芳也

稌 力竹切後種

稌 同

稼 古暇切禾也樹五穀也

穡 所力切種

稊 竹力切旱種也

稊 居致切

稊 莫卜切和也

稊 文

種 除恭切先種 時車切種 後熟又音童 之黏者 稠 直留切 稠 止結切 稠 為五穀之長 稠 子力切黍稷 稠 文古

積 之忍切叢綴 似黍不黏 稔 香衣切 稔 通古切 稔 乃喚切黏也 稔 乃卧切粘也 稔 上同

私 息夷切不公 也又禾也 穡 古猛切芒 稔 徒老切 稔 叙類切 移 余支切禾 移 租倚移也 稔 上同

齋 子黎切 在器 穡 力尸切小 稔 役耕切 標 止紹切 稔 徐醉切禾 稔 成秀曰稔 稔 上同

穰 胡兼胡絨二 切稻不黏 穰 力該切 穰 居豈切 穰 被調切 穰 居孽居過 穰 上同

科 口和切程也 局也目也 秩 除室切積 穰 之善切 稔 壯力切 穰 如羊切黍稷也豐也 穰 衆多也又如掌切 穰 上同

穀 古祿切禾麥 總名又善也 秬 胡括切春 秬 丑向切 稔 士林切 稔 除致切 稔 勿禾也 稔 稔 上同

稔 呼光切凶年 也 稔 於兩切禾 稔 竹尸切 稔 屬遠切 稔 良計切 稔 禾稔也 稔 上同

稔 徒到切一量 六穗瑞禾也 稔 疾津切國 稔 口篤切 稔 巨恭切 稔 士于切 稔 魯力與切 稔 稔 上同

杭 古衡切杭 稻和稻也 積 胡光切野 積 子詞切登 積 武姜切禾 積 米未也 積 餘渚切

穰 力支切穰 苗禾苗也 穰 於占切穰 穰 止皮切 穰 直家切張 穰 居叶切 穰 穰 上同

秣 秣部一百九十五 凡三字 秣 郎的切秣 秣 昨鄰切 秣 古甜切兼持二 兼 禾兼持一禾

耒 耒部一百九十六 五十三字 耒 力對切耒也 耒 耕曲木也 耒 同上 耒 侯据侯居二切說文 耒 殷人七十而耒耨也

耨 耨者耨也 耨 除草也 耨 同上 耨 於劫切耨 耨 公項切 耨 耨 上同

耦 牛后切不疇 也又二耨也 耦 徒兀切耕 耦 古詣切 耦 古攜切 耦 詳里切 耦 余石切

耨 乃豆切耘也 又出釋典 耨 渠錄切耕 耨 余力切 耨 已旦切 耨 士祗切 耨 楚江切

耨 亦田一歲也 亦田一歲也 耨 步溝切耕 耨 方朝切 耨 呼旦切 耨 胡谷切 耨 於為切

耨 楚棘切耨也 亦與耨同 耨 仕草切灰 耨 力堯切 耨 昌繩切 耨 側耕切 耨 音農

被匹反切 稍山秋切 棘六臺切 耨有本切 輪力尹切 耨百尹切

耗虎吉切 耨於尤切 耨伏路切 耨以飲切 類力外切 耨莫箇切

藏上點切 耨借以切 耨祛乙切 耨盈歷切 耨戶郭切 耨符逼切

耨骨外切 耨庚伯切 耨他的切 耨耕也 耨耨禾也 耨耨禾也

香部一百九十七 凡十 香許良切 香許良切 香許良切 香許良切 香許良切 香許良切

馨虛廷切 馥反逼扶復兼 馥許兼切 馥呼含切 馥匹結切 馥匹結切

秘蒲結切 馥於舍切 馥匹結切 馥小香也 馥於蓋切 馥於蓋切

馥扶末切 馥匹民切 馥蒲骨切 馥香大盛 馥詩亦切 馥飯堅柔

皂部一百九十八 凡四 皂許良方立二 皂切穀皂也 皂調也 皂滴

既居毅切 郎子弋切 郎便也 郎便也

鬯部一百九十九 凡六 鬯敷亮切 鬯山吏切 鬯子削切 鬯竹器所以酌

鬯音巨 鬯於物切 鬯芳草也 鬯陶 鬯州名 鬯州名

米部二百 一百二十五字 米莫禮切 梁力羊切 秣止達止結二切

卷止方切 卷莫卑切 粟惡米也 糠胡兼胡絨二切 稊亦穰字

氣虛既切 既同 稊微良切 粥之育切 糝止結切

辣丑尼切 稊且旦切 稊精米也 糝精米也 糝與黏同

糜譜華妨亦二 糝其呂切 糝尼呂切 糝同 糝立遠切 糝同上

蘗魚列切 糝取也 糝式亦切 糝酒滓也 糝女救切 糝同上

粗 在古此胡二切在古此胡二切
精 子益切子益切
粟 渠九切渠九切
糈 祠神米祠神米
糒 飯謂之糒飯謂之糒
糗 上同上同

糗 丘九尺沼二切丘九尺沼二切
糗 力葛切力葛切
糗 時翅切時翅切
糗 徒到切徒到切
糗 力量切力量切
糗 上同上同

粉 甫慎切甫慎切
粒 良揖切良揖切
糗 且罪切且罪切
糗 與饌同與饌同
糗 方旦落早二切方旦落早二切
糗 上同上同

粹 先類切先類切
糗 息感切息感切
糗 古文古文
糗 稽籀文稽籀文
糗 之近切之近切
糗 上同上同

糗 補履切補履切
糗 徒的徒弔徒的徒弔
糗 善各切善各切
糗 撫俱切撫俱切
糗 子貢切子貢切
糗 俗俗

糗 丘六切丘六切
糗 亡達切亡達切
糗 扶牛切扶牛切
糗 力外切力外切
糗 音秘地名音秘地名
糗 上同上同

糗 口郎切口郎切
糗 思列切思列切
糗 子又切子又切
糗 胡威切胡威切
糗 徒籠切徒籠切
糗 莫官切莫官切

糗 在茲切在茲切
糗 先達切先達切
糗 胡黠切胡黠切
糗 雜也雜也
糗 居六切居六切
糗 胡公切胡公切

糗 力割切力割切
糗 且結切且結切
糗 力鳩切力鳩切
糗 莫并切莫并切
糗 渠顯切渠顯切
糗 巨帝切巨帝切

糗 午堅切午堅切
糗 止皮切止皮切
糗 側林切側林切
糗 於迎切於迎切
糗 呼官切呼官切
糗 徒郎切徒郎切

糗 桑來切桑來切
糗 匹願切匹願切
糗 莫狂切莫狂切
糗 糗酒母也糗酒母也
糗 米俗糗字米俗糗字
糗 手謂切手謂切

糗 亡根切亡根切
糗 同上又米同上又米
糗 渠黎切渠黎切
糗 去殼未春去殼未春
糗 惡米也惡米也
糗 莫片切莫片切

糗 胡同切胡同切
糗 亡原切亡原切
糗 先早切先早切
糗 米食也米食也
糗 仕革切仕革切
糗 之亦切之亦切

糗 山人切山人切
糗 力的切力的切
糗 補滿切補滿切
糗 糗粗親也糗粗親也
糗 先結切先結切
糗 胡達切胡達切

糗 柯彭切柯彭切
糗 徒郎切徒郎切
糗 夫罔切夫罔切
糗 徒類切徒類切
糗 糗糗也糗糗也
糗 竹草切竹草切

糗 古火切古火切
糗 息酉切息酉切
糗 胡骨切胡骨切
糗 力達切力達切
糗 得迴切得迴切
糗 米食也米食也

糗 米又米食米又米食
糗 屬又音脩屬又音脩
糗 糗米絲也糗米絲也
糗 飯曰糗飯曰糗
糗 米食也米食也

穀部二百一 凡二
穀 許委切許委切
穀 斛春為八斗斛春為八斗
穀 子各切子各切
穀 左傳糗食不糗左傳糗食不糗

白部二百一 凡二十
白 渠九切渠九切
白 古者掘地為古者掘地為
白 其後穿石象形中米其後穿石象形中米
白 羊少切羊少切

白部二百一 凡二十
白 渠九切渠九切
白 古者掘地為古者掘地為
白 其後穿石象形中米其後穿石象形中米
白 羊少切羊少切

翟徒的切入米
糴也買穀也
火 士林切入山谷之深
內 奴對切裏也中也
全 緣切具也見也
全 同上
龠 古文

口部二百一十二凡五
同 徒籠切同圓蓋也
夕 息累切夕並頸也
訖 丁故丁嫁二切書曰王宿三祭三寃孔安國曰王三進爵三祭酒三食爵
冠 古完切冠冕也又古亂切記二十日弱冠

日部二百一十三凡四
同 徒東切共也合同也
出 口口握二切情帳也
冢 莫公切覆也

月部二百一十四凡十
月 亡報切小兒變夷頭衣也
最 子會切聚也勝也
覓 莫得切突前也
爾 市紙切古多字
多 同上

冑 除救切甲冑兜鍪也
冒 亡到切覆也食中也
岡 古文
冑 望句切冑冑雨衣也
施 餘鼓切同上
暑 丘權切小兒帽

兩部二百一十五凡三
兩 力掌切再也
兩 同上又匹偶也又二十四銖為兩也

兩部二百一十六凡三
兩 睥世切敗衣也壞也
敝 同上又極也頓也
敝 敝汁

兩部二百一十七凡八
兩 於嫁切覆也又許下也
覆 滂北切農夫之賤稱也南楚罵賤謂之覆
聖 穴觀切鄙也
西 莫靈切

兩部二百一十八凡九十
網 無倣切羅罟摠名
罔 同上
罔 罔

兩部二百一十九
罔 罔

兩部二百二十
罔 罔

兩部二百二十一
罔 罔

兩部二百二十二
罔 罔

兩部二百二十三
罔 罔

兩部二百二十四
罔 罔

兩部二百二十五
罔 罔

兩部二百二十六
罔 罔

兩部二百二十七
罔 罔

兩部二百二十八
罔 罔

舞 亡煥亡矩二切 中罔也 **罪** 祚隈切 犯法得罰也 **罩** 都教切 取魚且 **置** 子邪切 張兔罔 **羅** 同上 **置** 宿文

羈 居倚切 旅也 又馬絡頭 **屬** 說文 同上 **置** 尺容切 幡車罔 **羈** 居宜切 寄也 **罟** 公盲切 索也 **罟** 梁與切 罟也

罷 吏解切 休也 又音疲極也 **罟** 力翅切 罟罟惡言也 **罟** 莫霸切 同上 **罟** 所羈切 罟也 **罟** 力官切 罟也 **罟** 武忍切 俗罟字

署 常恕切 書檢也 部署也 **罟** 他領切 罟罟小空兒 **罟** 力頂切 同上 **罟** 徒黎切 兔罔也 **罟** 落樵切 罟也 **罟** 古橫切 罟滿也 **罟** 徒黎切 罟罔也 **罟** 古吳切 罟上罔

罟 力九切 詩魚麗于罟曲梁 **罟** 同上 **罟** 同上 **罟** 力之切 罟罟力之切 **罟** 無魯切 罟也 **罟** 女感切 夾魚具

罟 卑密切 罔小而長柄 **罟** 徒本切 罟罟魚罔也 **罟** 力卜切 同上 **罟** 亢縮切 罟罟樹也 **罟** 古書切 罟罟也 **罟** 莫厚切 罟罟罔

罟 力之切 罟罟兒又遭也 **罟** 公縣切 罔也 給也 **罟** 於貴切 小罔 **罟** 音牙兔 罔也 **罟** 郎據切 重罔 **罟** 奴旦切 罟也 **罟** 丁歷切 罟也

罟 丁孝切 覆鳥令不得飛 **罟** 力多切 罔也 鳥罟也 **罟** 胡故切 罔名 **罟** 息鬱切 罔也 **罟** 所禁切 罔也 **罟** 丁歷切 罟也

服 蒲特切 罔衣人所着也 **罟** 扶游切 覆也 車罔也 **罟** 同上 **罟** 徒穀切 魚罔 **罟** 同上 **罟** 知校切 小罔

罟 莫龍耳莫交 二切 廢罟 **罟** 竹利切 立也 又安置 **罟** 莫歷切 蓋食中 **罟** 郎的切 同上 **罟** 普革切 罔也 **罟** 房背切 罟也

罟 古法切 挂也 繫取也 **罟** 同上 又罔張獸也 **罟** 千面切 魚罔別名 **罟** 俾密切 箕屬 弃糞器 又方干切 **罟** 方問切 除也 物污穢也

華 部二百九 凡五 字 **華** 俾密切 箕屬 弃糞器 又方干切 **華** 方問切 除也 物污穢也

畢 俾謚切 弋也 掩兔具 又星名 **畢** 說文 畢 **棄** 丘至切 遺也 **棄** 丘代切 兩積財也 **再** 也 重也 **再** 齒陵切 舉也 又尺證

去 部二百二十二 凡六 字 **去** 美據切 除也 違也行也 又丘與切 去之也 **去** 說文 去

去 居力切 又力 **去** 丘列切 **去** 方丹切 **去** 方爾切 **去** 方爾切 **去** 方爾切

去 繩切 去也 **去** 繩切 去也 **去** 繩切 去也 **去** 繩切 去也 **去** 繩切 去也

去 繩切 去也 **去** 繩切 去也 **去** 繩切 去也 **去** 繩切 去也 **去** 繩切 去也

去 繩切 去也 **去** 繩切 去也 **去** 繩切 去也 **去** 繩切 去也 **去** 繩切 去也

北部二百二十三

凡四字 布墨切方名 軍敗走曰北

乘 古懷切駘也 戾也異也背也

冀 居致切北方州名故从北

西部二百二十四

凡五字 先芳切 方名

鹵 文古 鹵 文古 栖 音西鳥栖宿

鹵部二百二十五

凡六字 力古切鹹也車 駕出有鹵簿

鹵 昌石切苦地也 言海濱 廣鹵 斤又音虜

鹹 乎緘切苦也 爾雅 淫苦即大鹹

着 在河切鹹也 鹹味

鹵 公階切 鹹味

鹵 竹咸切 鹹也

鹵 公斬切 鹹也

鹵 同上

盃 於昆切醴醪 戎狄之鹽

鹵 胡乖切 同上

鹵 同上

鹵 思遙切 凡音投鹵 地名

鹵 音投鹵 地名

鹵 同上

最 士快切南 方呼醬也

鹵 且豆切夷 扁扶珍切 秋鹽名

鹵 乙乖切 煎鹵也

鹵 音昌鹵 漬也

鹵 音昌鹵 漬也

鹵 力古切 鹵同

齋 才計切 鹹也

鹵 凡陵切 苦也

鹵 各黨切 鹽澤也

鹵 音曾 沙也

鹵 工斬切 鹹也

鹵 巨聿切 醬也

鹽部二百二十六

凡四字 凡古切 煮海為也

鹵 同上 俗

鹵 公戶切 鹽也不 堅固也蒼猝也

玉部二百二十七

凡八字 他井切善也 樽也 呂也 成也 驗也 審也 虛也

徵 陟陵切 呂也 又 陟里切 宮徵也

望 無放切對見也 說文 月 滿與日相望似朝君也

星 古文

重 直冢切不輕也 又直容切疊也

現 胡珍切大坂 也 現 也 現 也

室 無妨切 誣 也 室 也 室 也

室 余箴切 濫貪也

皿部二百二十八

凡七字 明丙切 說文 飯 食之器用也

盥 公戶切 也

盥 同上

有 余救余九二切 小甌也 盪水器

盥 同上

盧 力胡切 當盧酒肆也 以 去臺酒甕四邊為盧也

盧 同上 亦 飲器也

盆 步亮切 也

盃 時正切多也 時征切貯也

盃 羽俱切 飯 器也 盃屬

盃 公緩切 洗物曰盃 又 澡手也 又公玩切

盃 除與切 器也

盃 山縷切 戴器也

盃 於卯切小盃 也 盃 也 盃 也

盃 子犁切 黍 稷在器也

盃 扶掩字 斝 二切 杯也

盃 並同

盃 諸姚切 器也

盃 戶戈胡卧二切 和 盃 也 盃 也

盃 胡巧公巧 二切 器也

盃 同上

盃 於浪切 盆也

盃 除隆切 器也

盃 余成切 滿盈也

盃 徒黨切 搖動 也 盃 也 盃 也

盃 於亦切 加 也 盃 也 盃 也

盃 復蓋也

盃 壯限切 盃也

盃 魚下切 杯也

盃 五田切 碗也

