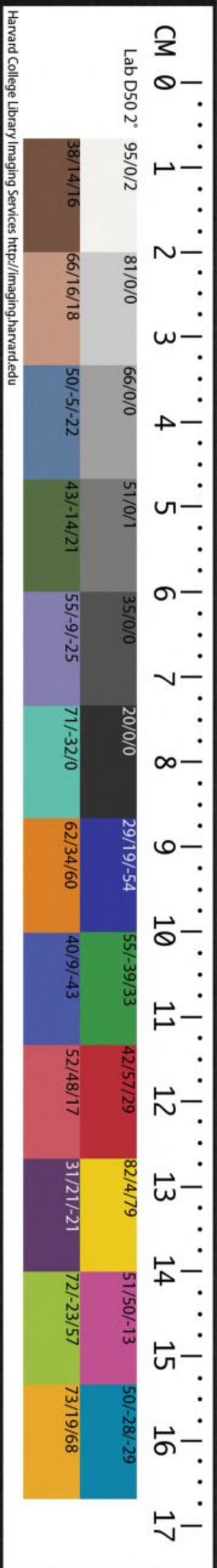


TS125/794c(1)



CM 0	1	2	3	4	5	6	7	8	9	10	11	12	13	14	15	16	17								
Lab D50 2	95/0/2	81/0/0	66/0/0	51/0/1	35/0/0	20/0/0	29/19/54	55/39/33	40/9/43	42/57/29	82/4/79	51/50/13	50/28/29	38/14/16	66/16/18	50/5/22	43/14/21	55/9/25	71/32/0	62/34/60	40/9/43	52/48/17	31/21/21	72/23/57	73/19/68

Harvard College Library Imaging Services <http://imaging.harvard.edu>



正氣廣均

十年秋八月石屋瑒



陳州司馬孫恂唐韻序
蓋聞文字聿興音韻乃作蒼頡爾雅為首詩頌次之
則有字統字林韻集韻略述作頗眾得失互分惟陸
生切韻盛行于世然隋珠尚類虹玉仍瑕注有差錯
文復漏誤若無刊正何以討論我國家偃武修文大
宗儒術置集賢之院召才學之流自開闢以來未有
如今日之盛上行下放比屋可封輒罄謏聞敢補遺
闕兼習諸書具為訓解州縣名號亦據今時字體從
木從才著久著丿施及施支安忒安禾並悉具言庶
無紕繆其有異聞竒怪傳說姓氏原由土地物產山

哈佛大學漢和
圖書館珍藏印

馬五

陳州司馬孫恂唐韻序

河草木鳥獸蟲魚備載其間皆引馮據隨韻編紀添
彼數家勒成一書名曰唐韻蓋取周易周禮之義也
及案三蒼爾雅字統字林說文玉篇石經聲韻聲譜
九經諸子史漢三國志晉宋後魏周隋陳宋兩齊書
本草姓苑風俗通古今注賈執姓氏英賢傳王僧孺
百家譜周何潔集文選諸集孝子傳輿地志及武德
已來創置迄開元三十年並列注中等夫輿誦流汗
交集愧以上陳天心又有元青子吉成子者則汝陽
侯陽之曾孫卓介好古博通內外遁祿巖嶺吐納自
然抗志鈴鍵棲神梵宇淡泊無事希夷絕塵倏忽

風雲靈燄怡懌考窮史籍廣覽群書欲令清俗昭然學
之上有終日而忘食有連宵而不寐案搜神記精怪
圖山海經博物志四夷傳大荒經南越志西域記西裔
傳漢纂藥論證俗方言御覽字府及九經三史諸子
中遺漏要字訓義解釋多有不載必具言之子細
研窮究其巢穴澄凝微思鄭重詳思輕重斯分不令
恩糝絨之金篋珍之寶之而已哉寧辭阻險敢不躬
談一訴愚心克諧雅況依次編記而不別審其一字
數訓則執優而尸之劣而副之其有或假不失元本以
四聲尋繹冀覽者去疑宿滯者豁如也又紐其脣

曰之生於土上氣和故草生古
論命記曰王者慈仁則芝草生
篆文象芝草
出形從此也
給與之切錫
籀文

餽 古文
異音異
名嬰悅
怡和也悅
既醜醜
詒贈也
拒水斗敵
鏞戰无

坻 土橋
賫賫也
名玉示
水名
音似
宦室東
那謂之猪
今

巨 廣也美也
時市之切辰也
廣雅云時同也
疑語其切不定也
疑山名

時 魚名似魴肥美
時音示
鼠名
疑也感也
總司又姓也
總司又姓也
總司又姓也

鯀 廣雅云時同也
疑語其切不定也
疑山名

鯀 廣雅云時同也
疑語其切不定也
疑山名

鯀 廣雅云時同也
疑語其切不定也
疑山名

鯀 廣雅云時同也
疑語其切不定也
疑山名

鯀 廣雅云時同也
疑語其切不定也
疑山名

鯀 廣雅云時同也
疑語其切不定也
疑山名

鯀 廣雅云時同也
疑語其切不定也
疑山名

鯀 廣雅云時同也
疑語其切不定也
疑山名

鯀 廣雅云時同也
疑語其切不定也
疑山名

鯀 廣雅云時同也
疑語其切不定也
疑山名

鯀 廣雅云時同也
疑語其切不定也
疑山名

鯀 廣雅云時同也
疑語其切不定也
疑山名

鯀 廣雅云時同也
疑語其切不定也
疑山名

鯀 廣雅云時同也
疑語其切不定也
疑山名

鯀 廣雅云時同也
疑語其切不定也
疑山名

鯀 廣雅云時同也
疑語其切不定也
疑山名

鯀 廣雅云時同也
疑語其切不定也
疑山名

鯀 廣雅云時同也
疑語其切不定也
疑山名

鯀 廣雅云時同也
疑語其切不定也
疑山名

鯀 廣雅云時同也
疑語其切不定也
疑山名

鯀 廣雅云時同也
疑語其切不定也
疑山名

鯀 廣雅云時同也
疑語其切不定也
疑山名

鯀 廣雅云時同也
疑語其切不定也
疑山名

鯀 廣雅云時同也
疑語其切不定也
疑山名

鯀 廣雅云時同也
疑語其切不定也
疑山名

鯀 廣雅云時同也
疑語其切不定也
疑山名

鯀 廣雅云時同也
疑語其切不定也
疑山名

鯀 廣雅云時同也
疑語其切不定也
疑山名

鯀 廣雅云時同也
疑語其切不定也
疑山名

鯀 廣雅云時同也
疑語其切不定也
疑山名

鯀 廣雅云時同也
疑語其切不定也
疑山名

鯀 廣雅云時同也
疑語其切不定也
疑山名

鯀 廣雅云時同也
疑語其切不定也
疑山名

鯀 廣雅云時同也
疑語其切不定也
疑山名

鯀 廣雅云時同也
疑語其切不定也
疑山名

鯀 廣雅云時同也
疑語其切不定也
疑山名

鯀 廣雅云時同也
疑語其切不定也
疑山名

鯀 廣雅云時同也
疑語其切不定也
疑山名

鯀 廣雅云時同也
疑語其切不定也
疑山名

鯀 廣雅云時同也
疑語其切不定也
疑山名

鯀 廣雅云時同也
疑語其切不定也
疑山名

鯀 廣雅云時同也
疑語其切不定也
疑山名

鯀 廣雅云時同也
疑語其切不定也
疑山名

鯀 廣雅云時同也
疑語其切不定也
疑山名

鯀 廣雅云時同也
疑語其切不定也
疑山名

鯀 廣雅云時同也
疑語其切不定也
疑山名

鯀 廣雅云時同也
疑語其切不定也
疑山名

鯀 廣雅云時同也
疑語其切不定也
疑山名

鯀 廣雅云時同也
疑語其切不定也
疑山名

鯀 廣雅云時同也
疑語其切不定也
疑山名

鯀 廣雅云時同也
疑語其切不定也
疑山名

鯀 廣雅云時同也
疑語其切不定也
疑山名

鯀 廣雅云時同也
疑語其切不定也
疑山名

鯀 廣雅云時同也
疑語其切不定也
疑山名

鯀 廣雅云時同也
疑語其切不定也
疑山名

鯀 廣雅云時同也
疑語其切不定也
疑山名

鯀 廣雅云時同也
疑語其切不定也
疑山名

甲必 啤並 眉目 邳並 悲下 豚編 類切
彬切 啤切 眉切 邳切 悲切 豚切 類切

馬

