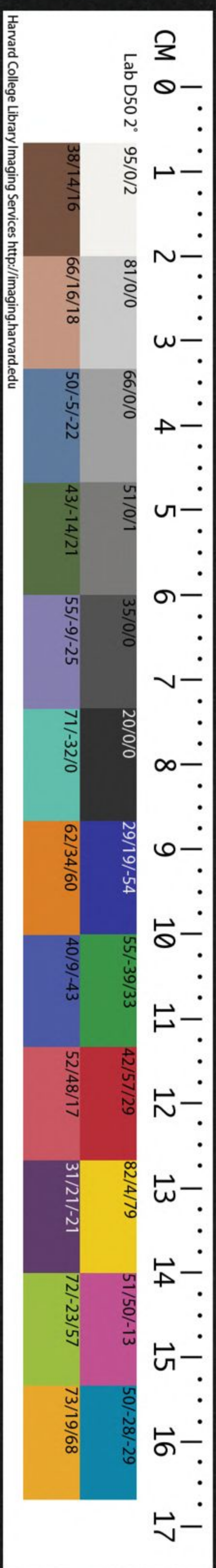


3040 /1632.82B

5

THE CHINESE-JAPANESE LIBRARY
OF THE HARVARD-YENCHING INSTITUTE
AT HARVARD UNIVERSITY

DEC 2 1954



西湖志卷之十

寺觀

鹿苑鸚林肇於西域珠宮璇室剏自西池自慧理
有竺國飛來之稱居易有蓬萊水中之句而西湖
遂兼擅其勝是以選佛之場棲真之宅錯峙於南
北兩山間或始創而嗣興或名存而蹟異攬勝者
所必及也志寺觀

孤山路

聖因寺 在錦帶橋西孤山之南面明聖湖羣山環拱



西湖志 卷一
萬井東連攬全湖之勝

國朝康熙四十六年

聖祖仁皇帝南巡幸浙臣民欣忭愛戴遂於斯地恭建

行宮

上奉

太皇太后鑾輿臨幸駐蹕旬日

親灑宸翰書扁額對聯正中

御題曰澄觀齋聯云

雲窻靜挹峰巒秀

花徑平分松竹香進內

御題曰涵清居聯云

入座煙嵐鋪錦繡

隔簾雲樹繞樓臺進東

御題曰西湖山房聯云

蒼靄望中收四面湖光依几席

薰風行處徧六橋花柳間桑麻更東

御題曰攬勝齋聯云

花雨潤時霑翰墨

西泠志 卷一
竹風清處韻琴書進西爲花園有亭

御題光碧二字聯云

千峰林影簾前月

四壁湖光鏡裏天有樓曰

萬歲樓

御題雲岫二字聯云

螺尖滴翠峰千疊

鸞尾凌霄竹萬竿又

御書程子詩一聯云

萬物靜觀皆自得

四時佳興與人同山上有泉

御題曰滄泉

睿藻輝煌奎光璀璨與湖山佳麗輝映千古雍正五年巡

撫臣李衛奏稱西湖

行宮曾經

聖祖臨幸今則閒設湖濱無以展誠敬之思而修理需費

防護需人一有疎虞臣子私衷何以得安伏思

行宮爲殿廷宮室非敢作地方別項公所仰惟

皇上廣孝之心俯就臣民報恩之念懇請

欽定嘉名

御書扁額延請高僧焚修頌祝量撥西湖歲脩公田以資養饁其中所貯物件擇民間不敢用者解送內庫其餘留為供佛之需等因具奏七月二十一日奉

旨

聖祖皇帝念切民生省方問俗不費地方一絲一粟每次

頒發

諭旨甚明此天下臣民所共知者至於

駐蹕之所地方預備行宮乃出於臣民愛戴之心不能禁止亦天下臣民所共知者今行宮既屬閒設每年修葺需費防護需人在本地有司未免又多一番經理非所以體

聖心而惜物力也李衛所奏甚是即照所請行其餘地方有行宮之處如何辦理方為妥協着該督撫會同該管官悉心商酌具奏請旨該部知道欽此欽遵改建佛寺本年八月

西湖志 卷一
欽定寺名

御書扁額曰

聖因寺於

萬歲樓上恭設

聖祖仁皇帝神御為萬世臣民瞻禮之所寺外啓建山門

上懸

聖因寺額第一進為彌勒殿臣李衛敬題一聯云山外

皆山巒岫繞成清淨界畫中有畫笙歌譜就太平

圖進內為韋馱殿上奉

聖祖南巡舟中臨襄陽米芾書一幀第二進為大雄寶殿

上懸

御書澤永湖山扁額內供

萬壽寶藏並世尊旃檀像東廡為伽藍殿西廡為祖師

殿第三進為法堂內供

欽頌道藏第四進為觀音殿供大士銅像第五進為禪

堂東入為官客堂為齋堂為雲水堂為香積廚為

庫房又東為關帝殿為大悲閣西進為方丈再進

為內方丈臣李衛恭製一聯云

聖德遐昌北極恩光昭北闕

皇仁遠被西湖瑞靄接西天又西為

御碑亭舊名雙桂亭恭摹

御書扁額勒石崇奉又進為文昌閣前為地藏殿為戒

堂為收供堂為內客堂為祖堂由禪堂進西為

御花園拾級而上為

萬歲樓樓後翠竹萬竿喬松列蔭上有六角亭環山雜

蒔花木為寺後映帶穹簷傑棟勢接煙霄鈴語鐘

聲響徹雲漢雍正十一年

欽命悟修禪師明慧來主方丈焚脩徒侶雲水高僧至

者日眾官給田以供齋米并於六橋堤上俾藝果

蔬以充食用由是餅鉢之需不待外求寶刹名藍

直與鷲嶺龍宮永壽於天壤間矣

黃雲聖因寺和彭城李六翮韻

一路香雲繞丹梯拾級登禁林開寶藏覺路啓金

繩恩紀來
輦心飯契法乘遙瞻最高處瑞靄共霞蒸張雲錦恭謁
萬歲樓敬賦詩龍帷垂緒絳雲浮此是天邊第一樓自

有山靈呼萬歲還看
御筆耀千秋谷泉滄碧流丹藻巖桂飄香護玉蚪檻外湖

聖澤黃童白叟慶偕遊
光涵

報恩院
在白沙隄之西舊名盧舍菴

錢塘縣志萬曆間織造孫

隆有德於杭郡人建祠祀之

國朝順治己丑上方院盧九德修造立柵水中禁人捕

捉以為西湖放生之所遂名盧舍住持僧智玉募

建普同塔四座康熙五十五年織造孫文成改建

更名報恩院

廣化寺

在孤山之南
舊名孤山寺

咸淳臨安志廣化院天嘉元

年建名永福西湖遊覽志即孤山寺大中祥符改

今額有辟支佛骨塔

陳文帝天嘉元年有天竺僧
持辟支佛骨舍利至杭遂於

孤山建永福寺立塔會昌之難歸於郡庫
大中後僧方簡建廣化寺迎佛骨於塔

紹興間

改創四聖觀錢塘縣志元楊璉真伽改為萬壽寺

元末燬明洪武初誠意伯劉基復建歲久傾圮崇

禎甲申杭人即其外建數峰閣

祀明倪元璐凌義
渠周鳳翔施邦耀

吳麟徵陳
良謨六人

水部陳調元廓而大之始漢至明凡名

賢皆祀之仍名曰廣化寺今名六一泉

元禎孤山
石壁法華

經記按沙門釋惠皎自敘其事云永福寺一名孤
山寺在杭州錢塘湖心孤山上石壁法華經在寺

之中始以元和十二年嚴休復為刺史時惠皎萌
厥心卒以長慶四年白居易為刺史時成厥事上

下其石六尺有五寸短長其石五十七尺有六寸
座周於下蓋周於石砌周於堂凡買工鑿經六萬

九千有二百五十錢十經之數經既訖又立石為
二碑其一碑凡輸錢於經者由十而上皆得名於

碑其輸之貴者若杭州刺史嚴休復中書舍人杭州刺史白居易刑部郎中湖州刺史崔元亮刑部郎中睦州刺史韋文恪處州刺史李諒御史大夫越州刺史張聿御史中丞蘇州刺史李諒御史大夫越州刺史元稹右司郎中處州刺史陳岵九刺史之外搢紳之由杭者若宣慰使庫部郎中知制誥賈鍊以降鮮不輸於經石之列必以輸錢先後為次第不以貴賤老幼多少為後先其一碑僧之徒思得名聲人聞其事以自廣余以長慶二年相先帝無狀遣於同州明年徙於會稽路於杭僧之徒誤以余為名聲人相與日夜攻刺史白乞余文刻石永永白居易西湖晚歸回望孤山寺贈諸客詩柳湖松島蓮花寺晚動歸橈出道場盧橘子低山雨重楫欄葉戰水風涼煙波澹蕩搖空碧樓閣參差倚夕陽到岸請君回首望蓬萊宮在水中央又孤山寺遇雨詩拂波雲色重灑葉雨聲繁水鷺雙飛起風荷一向翻空濛連北岸蕭颯入東軒或擬湖中宿留船在寺門張祐孤山寺詩樓臺聳碧岑一徑

入湖心不雨山常潤無雲水自陰斷橋荒蘚合空院落花深猶憶西窗月鐘聲出北林林逋孤山寺端上人房寫望詩底處憑欄思渺然孤山塔後閣西偏陰沉畫軸林間寺零落碁枰葑上田秋景有時飛獨鳥夕陽無事起寒煙遲留更愛吾廬近祇待重來看雪天又孤山寺詩雲峰水樹南朝寺祇隔叢篁作並鄰破殿靜披蘿白古齋房閑試酪奴春白公睡閣幽如畫張祐書碑妙入神乘興醉來拖木突翠苔蒼蘚石磷磷

蓮池菴 在孤山白沙堤舊 錢塘縣志水仙王廟俗為嘉澤龍王廟

稱龍王堂在錢塘門外後徙壓堤橋萬曆十四年守余良樞重建於孤山白沙隄

國朝康熙四十二年

聖祖仁皇帝南巡

御書平湖秋月扁額建亭其處遂徙廟於亭後後毀雍正

五年總督臣李衛改建蓮池菴仍祀嘉澤龍王以

復水仙故蹟後供大士命僧尼住持以奉香火蓋

寓因於創云

西太乙宮

在孤山之南久圯

咸淳臨安志淳祐十二年太

史局奏太乙臨梁益請用天聖故事建西太乙宮

有旨從之乃析延祥觀地為宮即涼堂建殿曰黃

庭之殿其外為景福之門更有延祥之觀以備臨

幸其外為福祥之門皆理宗御書凡宮之事視東

太乙宮

西湖遊覽志西太乙宮宋理宗時中貴盧允升等稱五福太乙臨吳越之分乃即延

祥園建太乙宮而瑪瑙坡六一泉金沙井皆歸御

圃宮觀亭榭理宗以御書額之若瀛嶼射圃白蓮

堂挹翠堂蓬萊閣香月亭清新亭競列秀爽殆仙

居焉遂昌雜錄西太乙宮成後西出斷橋夾蘇公

堤皆植花柳而時時有小亭館可憩息若夫宮之

景福門迎真館黃庭殿結構之巧丹雘之嚴真擅

蓬萊道場之勝成化杭州府志元初僧楊璉真伽改宮為

寺道士章道錄募楊和王別業在棲霞嶺黃山者

重建焉至正庚子燬

周密西太乙宮黃庭殿詩葦宮廣殿號黃庭突兀浮雲最

上層五福貴星留不住水堂空照九枝燈

崇真道院 在蘇堤第四橋久圮

咸淳臨安志咸淳四年建其

地舊有水仙王廟并以香火奉屬焉武林舊事後

有閣今改為僧寺

施水菴 在蘇堤第四橋久圮

武林舊事名圓通有石臺籠燈

以照夜船

謹按西湖遊覽志云崇真道院俗呼為施水菴誤

旌德觀 在蘇堤映波橋後移建城中保安坊

西湖遊覽志觀本定香

寺咸淳臨安志寶慶二年守表同知韶創先賢祠

徙玉晨道宮於東北隅以供灑掃請於朝賜額曰

旌德有亭曰虛舟曰雲錦皆枕湖

永寧崇福院 在金沙港久圮

武林舊事又名小隱寺舊係

內侍陳源適安園近世所歌菊花新曲破之事正

係此處後改為寺咸淳臨安志高宗皇帝撥賜貴

妃張氏為墳寺紹熙元年賜充功德院改今額淳

祐元年旨專一崇奉孝宗神御

資國院 在金沙港久圮

咸淳臨安志乾德三年孫贊明捨

宅建原名報國治平三年改今名咸淳五年安撫

潛說友重修贊明為履泰鄉土神錢氏封為履泰

將軍周紫芝雪中歸資國詩出門雪意已垂垂湖

界中歸樹頭雲凍依然在湖面鷗寒斷不

飛今夜燈前有殘榼擁爐深閉一蓬扉

謹按西湖遊覽

志作資國園誤

咸淳臨安志慧明院天福五年建

舊額資福大中祥符改今額紹熙間斥為聚景園

徙於柳州龍王堂通元菴側成化杭州府志元至

正十二年壬辰蘄黃寇燬重建曹勛泛西湖次柳

一葦杭入門松竹獻清涼倚闌

澄碧龜魚樂照眼荷花風露香

通元菴

在湧金門外元末築城移入城內

咸淳臨安志景隆觀舊

為通元菴嘉定十四年旨許建觀以舊修內司憲

營地俾羽士陳永年勅造寧宗御書名扁賜有璿

璣殿理宗御書有景命萬年之閣

張翥通元菴詩羽蓋翩翩下九

重江鄉秋晚滯仙踪信傳真府憑青鳥劍舞瑤臺

走碧龍頃刻風雲興五嶽須臾雨澤慰三農殷勤

欲問參同契雙

鳥遄飛未易逢

蓮覺寺在湧金門外錢塘縣志宋開寶間錢王建開禧

元年趙師異并為柳洲寺明萬曆間大司馬王業

浩改為園

國朝順治三年重建

靈芝崇福律寺

在湧金門外

咸淳臨安志太平興國元

年建本吳越王故苑芝生其間捨以為寺遂號靈芝
 大 中 祥 符 初 賜 今 額 元 符 初 律 師 元 照 重 脩 建
 炎 初 燬 於 兵 惟 師 塔 存 紹 興 間 析 其 址 為 顯 應 觀
 乾 道 間 始 次 第 興 創 紹 興 元 年 四 月 二 年 五 月 孝
 宗 數 臨 幸 至 齋 堂 飯 僧 命 主 僧 法 光 就 寺 日 施 食
 月 給 內 帑 錢 光 遂 面 湖 創 堂 扁 曰 依 光 中 設 御 座
 又 塑 千 手 觀 音 像 作 水 陸 大 齋 於 寺 之 西 偏 紹 定

間朝廷給田七百畝

鄭清之撥賜靈芝寺田產記

為古律刹負城闕而挹湖山宅幽濱勝足以囊括
 雲水頤指煙雲游方之士履溢戶外無虛日客有
 過而問曰是能蟬蛻塵埃食沆瀣乎熊經吐納服
 汞鉛乎將飛錫行空抑面壁坐忘乎若猶未也則
 鏡寒碧倚蒼秀幾何不為殷雷之數耶語未既而
 老納笑於傍曰客何識之隘耶吾法有大神力獲
 於未盡之田殖於不貸之圃坐致香積如天雨花
 方將屬厭方將鼓腹雖然有由也自吾宗師久公
 以耆年清德為今太傅樞使大丞相魯公所知來
 董法席學子麋至庖煙屬雲間傾困轅釜憂執事
 者師他日見魯公誦之不俟詞畢請諸朝畀戶絕
 之田七百畝有奇而粟磷磷矣復出私錢二百萬
 易沃壤為畝二十有五而茹菁菁矣時紹定元祀
 也於是踊糴之歲腐紅積倉隕霜之晨寒綠蔽野
 鐘魚一震泉石皆七箸聲收鉢敷座則相與歎曰
 大哉我公之賜也繼自今食焉而不營居焉而不

紬庶無負吾律乎勾記咸淳二年為蠲和役何欽題蠲

於子因筆之以登諸石靈芝寺係律肆政和間有元照師持律精苦四方學子宗慕而來卓為梵宇勝會

寺有依光堂臨據湖曲重華屢經遊幸逮今神御崇奉惟謹寺本吳越故苑因產靈芝創為精藍故

田畝素薄僧行凡二千指多持鉢給食史鄭兩丞相當國日撥賜雲川沈氏戶絕產七百畝有奇上

以充神御瓜華之用下以備寺僧香積之羞常賦和役供輸之餘在寺廩者亦無幾矣咸淳丙寅有

請於今太傅平章賈公遂取和役蠲除之從來竺梵憑藉國王大臣苾芻咸戴龍天亦皆歡喜無量

也主僧宗印既肖公像又敘本末勒諸堅珉謹拜手書其下方又創雲會堂有浮

碧軒舊有夜講亭日觀堂皆廢何澹靈芝崇福寺記沿湖古刹相望

以得湖之多為勝既勝矣而去城遠則人倦遊焉靈芝附城瞰湖湖繚其三一去城圍不百步都

人士足相踵也寺本吳越故苑芝生其間捨以為寺號曰靈芝皇朝益以崇福二字地既廣袤宇亦

雄勝元豐間郡守李棕以僧元照持南山戒律有聲俾闡其化從游嘗五百眾照以政和六年九月

一日示寂塔全身於寺之西北隅宗緒有傳四眾咸仰建炎兵火焚寺塔存於埃燼眾以為異六飛

駐蹕於郡割寺基十八九為顯應王廟羽流復廬其旁一塔之外敗屋殘僧凄然托處香火不絕如

綫紹興十一年照門人用欽聚其徒謀曰吾師不徒為後學宗為民有禱靡不應其可無謚號請諸

朝得謚大智律師塔曰戒光之塔其徒自是思復上賜田以興廢為事乾道改元道心律師實來講

明宗旨以化遠近凡土木之役則命寺僧智輝董焉輝練達物情左籌右計不顧其地與力之不足

而苦心專志隨方逐圓以寓其巧積銖累寸以底其成先用日者說易向為東南峙三門翼兩序經

藏香積次第而舉繼心曰彥熙建善法堂繼熙曰通戒律師端妙仍委輝以役事築基衍址不愆於

素佛殿僧堂輪奐壯麗丈室齋寮下屋圍溷悉具
 淳熙庚子妙以老退處上下合詞推首座法光為
 主光推己與人聽講充斥首新大智之塔既又增
 宇以棲雲衲飾館以備檀那潮音大振紹熙元年
 四月孝宗皇帝幸寺明年上元名光入重華宮親
 問戒律大義及施食因緣大契旨三月孝宗再幸
 賜緡錢五百四月太皇太后臨幸賜白金百兩五
 月孝宗又幸惕息終日御小車至僧堂飯僧賜襯
 坐方丈良久顧謂光曰此地清幽施食甚宜如隘
 陋何光奉詔創大軒三楹於正寢之後帝聞月給
 內帑就施光積所賜及他檀施別創觀音道場作
 水陸大齋所於西偏盡挹湖山之勝像設莊嚴益
 甚法堂素淺每修淨會道俗交病於是又斥大與
 堂合而為一工告訖功凡地與屋無欠無餘自心
 至光人更者五年更者三十九而後大備稍復永
 平之觀琉璃金碧上下相映木魚鐘鼓見聞咸喜
 人樂其成而不知其成之不易也光與輝輩志堅
 心齊後先相須如出一手豈不可尚哉故因光請

而樂為之書

西湖遊覽志元末燬永樂初竺源重建

樓鑰

靈芝寺詩送客靈芝寺凭欄山有無自從朝北闕
 始得見西湖煙外移輕槳波間浴野鳧清寒不可
 駐回首又神都徐集孫遊靈芝寺詩梵宇背湖光
 朱橋度綠楊折藤維小艇拂石坐幽房齋板驚閒
 鷺苔碑卧夕陽都人喧鼓吹未識此徜徉朱繼芳
 靈芝寺詩黃金匝地小橋通四面清平納遠空雲
 氣長扶天子座日光浮動梵王宮殘碑幾字莓苔
 雨清磬一聲楊柳風沙鳥不知行樂事背人飛過
 夕陽東

顯應觀在湧金門外靈芝寺側

咸淳臨安志始紹興十八年

詔有司建於城南包家山以奉磁州崔府君

東漢崔瑤

子玉也封嘉應侯號曰昭應廟二十四年分靈芝佛刹之半移建

今處觀額本宣和所賜靖康間高宗出使至磁州神馬引而南建炎初秀王夫人夢府君擁羊謂曰以此為識遂誕毓孝宗由是累祠彌謹中為顯應之殿其神位曰護國顯應與聖普佑真君高宗為

書殿扁揭以御名西湖遊覽志崔府君六月六日

生辰遊人闐沓咸淳間改額昭應

樓鑰中興顯應觀記真君崔姓

廟在磁州旁為道觀河朔人奉之五百餘年矣靖康中高宗由康邸再使金磁去金營不百里既去謁祠下神馬擁輿盼嚮炳然州人知神之意勸帝還轅孝宗誕育於嘉興先形絳服擁羊之夢生有神光燭天之祥此皆其最著者也中興駐蹕錢塘初置觀於城南尋徙於西湖之濱分靈芝僧寺故

基為之祠宇宏麗像設森嚴長廊靚深采繪工緻鐵騎戎卒左出右旋戈鋌旗蓋勢若飛動敞西齋堂以挹湖山之秀為崇祐觀以處羽士之流稱其為大神之居高宗脫屣萬乘嘗同憲聖臨幸以丹堊故暗賜金藻飾一新既又三十年矣皇帝皇后聿追祖考之意載命興葺復賜緡錢二萬俾都監右街鑿義主管教門公事明素大師陳永年買田以增齋供之費所以妥靈而錫福斯民者甚至是誠不可以無紀也竊考神之所自不知者以為北魏之伯淵其知者以為後漢之子玉雖皆名公而實非也續會要等書亦不詳諦或誤後人唐武德元年置磁州貞觀元年州廢而以滏陽屬相至永泰初始復舊仁宗實錄景祐二年封崔府君為護國顯應公且言府君貞觀中為相州滏陽令再徙蒲州刺史史失其名在滏陽有愛惠民為立祠後因葬其地咸平二年始賜府君之廟而京師北郊及郡縣奉之如嶽祠至是因民所信向而封崇之故詔曰惠在滏邑恩施蒲人又曰案求世系雖史

逸其傳尸祝王官而民賴其德使果為子玉與伯淵安得謂史逸其傳歟元符二年即舊號封王大觀賜廟額政和賜冠冕七年加封護國顯應昭惠王宣和三年郡守韓景朝辭承上命葺治祠曰敷靈觀曰顯應且按舊碑為之記其說畧與實錄同又言唐太宗夢得之俾詔入覲刺蒲州河北採訪使因命刑曹二弋編錄神之靈蹟五十餘條聞於世淳熙十三年奉光堯聖旨改封真君然至今以府君為號者尤見其本於為令也季夏六月相傳以為府君生朝都人無不歸嚮駢擁竟夕尤為一時之盛孟冬十月又謂為府君朝元之節或云以是日上升禁庭皆設齋醮北人之寓居者是日亦必至焉錢惟善顯應觀書事詩樓觀窺江郭新晴撲紫嵐深林疑有雨積溜響空潭素髮何由變元機庶可參明朝重與子來此漱餘酣

寶蓮院

在靈芝寺側久圯

咸淳臨安志舊在寶蓮山嘉定

十四年移今處西湖遊覽志楊節使廢為園徙寺

於豐豫門外

馮當可遊寶蓮寺分韻詩路出青山近招提更可人清心鐘磬響遠跡簿

書塵晚日池邊迴秋風杖履親頻來一樽酒不畏老僧嗔

永隆院

在靈芝寺側久圯

咸淳臨安志紹興十年有在京

毗盧寺僧淨琳即錢湖門外建毘盧解院乾道丙

戌移請今額紹定間燬端平至景定以次重建林希

逸重建永隆院記咸淳初元有僧自京圖永隆興復之事求記於予院處錢湖門外厄以融風之警

自紹定辛卯迄今餘三十年始復其舊皆主僧了悟獨力營之端平甲午殿成越七年庚子門成又

六年乙巳僧堂廚室兩廡成又十年甲寅法堂成又七年庚申鐘樓成除一殿之費得之檀越家餘

盡出其手悟貧僧也一鉢之外非有餘貲院無升斗歲入食於斯者應緣而已積平生之勤而就此大工役難矣哉寺之始實作於智澄淨琳琳安定府毘盧寺僧也自有金難既遁而南紹興乙巳初初此屋以毘盧解院名之乾道丙戌方請今額紀悟之成事而思琳之初心是固有可美者焉悟四明人今年六十有五檀越忠恪王節使櫛也

慧光菴

在靈芝寺側久圮

咸淳臨安志

在聚景園前乾道

間張循王女孫真寂妙明惠懿大師自幼奉敕為尼守慈福宮香火遂建菴以居因佛指放光賜慧光為額至今住持皆張氏女

謹按西湖遊覽志載此事在慈雲嶺惠光尼菴下疑誤當從咸淳臨安志為是

正覺院

在靈芝寺側久圮

咸淳臨安志

乾德二年錢氏建

舊額羅漢院太平興國元年改賜今額

超化院

在靈芝寺側久圮

咸淳臨安志

顯德六年錢氏建

寶德寺

在靈芝寺側久圮

咸淳臨安志

法慧禪師開山楊

和王存中舍地創建請今額充三衙建散聖節道場

法喜院

在清波門外宋時改入聚景園

咸淳臨安志

廣順元年建

為護國羅漢院大中祥符元年賜今額地入聚景園移額於四板橋普賢院

興福院

在清波門外宋時改入聚景園

咸淳臨安志開寶二年吳

越王建舊有心淵堂清蓮堂凝碧軒後為聚景園

移置於清波門城下

定水院

在清波門外宋時改入聚景園

咸淳臨安志舊號湖光內

有水鑑堂湖光堂檀香千手眼大悲像今為聚景

園移額東青門外

淨慈禪寺

在南山慧日峯下

淨慈寺志周顯德元年建號

慧日永明院宋太宗賜壽寧禪院額釋氏稽古略

紹興九年大赦天下諸路州軍建報恩光孝禪寺

以崇寧萬壽天寧寺改之奉徽宗香火咸淳臨安

志紹興十九年十月改是額中燬孝宗賜金訖成

之嘉泰四年又燬仍給錢重建嘉定十三年始成

閱勝甲湖山紹定四年僧法薰於佛殿前鑿雙井

淳祐十年建千佛閣理宗書華嚴法界正徧知閣

八字景定五年增賜田寺有慧日閣五百羅漢堂

程秘重建淨慈山報恩光孝禪寺記崔嵬淨慈山

東南推甲乙鉏荒不記年吳越號慧日道潛與延

壽相仍坐教席皇皇太宗更號壽寧紹興有制追嚴佑陵載易今名厄度中更佛智道容再堂應真曇密法進寶殿經營孝皇御曆賜金趣成既成臨幸震動山林嘉泰之四埃於鬱攸退谷義雲載吼

龍蚪傑閣層空天畫雲浮河沙真諦輒賜龍樓准
 是羅漢之林大雄之殿費大莫興星霜幾換嘉定
 庚午起禪老崧一顧慨然孰振祖風爾議擇材爾
 謙程工規置堅定一朝屹立都人駭歎謂出神力
 無礙廣修尤奉尊者五百鉅人耽耽廣厦功緒方
 延合而未全乃以小嫌引去翩然自爾八年住牒
 四傳丹漆金碧迄未之圓辛巳有命以崧再至至
 不期年始克竣事於是濕紅映地飛翠侵霄簷轉
 鸞翎堦排雁齒星垂珠網寶殿洞於琉璃日耀璇
 題金椽聳乎玳瑁良由千秋紀節召入闕庭賜號
 賜衣殊渥亡倫椒殿邃嚴天賚亦均風動八表歡
 喜見聞施以金繒川委雲蒸佛行有橐亦復自傾
 嗟此突兀其工匪易凡二十年始終
 乃備禪師名妙崧賜號佛行禪師

志元季諸寺皆燬惟是寺幸存
虞集淨慈報恩寺記杭州路淨慈報

恩禪寺在郡城之陰面臨湖水後周時錢氏國於
 吳越忠懿王俶迎衢州慈化定慧禪師道潛至其

府受菩薩戒建慧日永明寺以居之今淨慈是也
 潛常從忠懿求塔下金銅十六羅漢像忠懿適夢
 十六人者從潛行異而與之斯有羅漢殿之始也
 智覺禪師延壽者本餘杭人宋建隆初忠懿王迎
 居靈隱山遂住永明居十五年作宗鏡錄一百卷
 則寺所以有宗鏡臺也熙寧中郡守陳襄請圓照
 宗本居之歲旱湖水盡涸寺西隅甘泉出有金色
 鰻魚遊焉因鑿為井亭泉干餘飲之不竭名之曰
 圓照井元豐初繼者其門人大通善本時所謂大
 小本也宋南渡寺燬而復興紹興初高宗臨幸延
 湖州道容住居復十六大士之舊并塑五百羅漢
 像皆出一僧之手像成而化去九年始賜淨慈之
 額既而又燬孝宗時賜金成之未數十年又燬住
 山者退谷義雲聞於朝給錢以更作後數十年少
 林妙崧主之賜田曰泰寧莊紹定四年主者石田
 法薰猶以寺之取水為遠以杖扣佛殿前地因使
 鑿雙井大出泉以給眾景定五年虛堂至愚主之
 又賜田曰天賜莊不十餘年而宋亡矣宋時定京

輔佛寺推次甲乙尊表五山為諸刹之綱領而淨慈在其中惟我聖朝尤重象教至元中住山無文義傳置田若干畝名至元莊庚寅歲寺又燬獨傳涇毘尊者不壞自是住者以次復之古田得屋作蒙堂以居諸方之尊宿次作庫堂梅檀林觀音殿愚極至慧建佛殿法堂羅漢殿皆有像雪庭正傳作選佛場宗鏡堂晦機元熙作千佛閣闢門外之道則提點廣澤相之也東嶼得海作鐘樓方丈千瀨善慶作藏殿歷數十年累數師之勤各効其功猶有待也至正壬午平山處林自中天竺受宣政院使高公納麟之請來主茲山積其餘以備營建於是觀音羅漢之殿嚴飾相好學眾游息安禪之所增益完美尊而祖堂幽而三塔廊廡之修庫庖之積凡所宜有莫不備具諸方以為儀則昔高公自樞密同知外領宣政出其經濟之緒餘施於佛刹叢林風致煥然一新右丞相別怯里不花躬為外護先後左右名公大臣贊襄文治底於無為使浮屠氏之人大得以行其道後之覽者又將觀於

一刹而有考於一代之盛乎至正五年歲乙酉六月吉日書

西湖遊覽志 洪武

間燬僧法淨建正統間復燬僧宗妙建寺內有永

明室圓照樓叢玉軒一湖軒並廢鐵鍋重數十觔

款云梁貞明二年鑄寺北有四眼井錢塘縣志後

有文昌閣創於葛寅亮錢塘令吳廣義成之

陳堯佐游

永明寺詩附郭山光峭若懸倚空樓殿白雲巔孤軒半出青松杪浩氣疑游碧漢邊惜別擬留風外燕傷秋因感雨中蟬人家掩映藏魚浦島樹扶疏沒水天痛飲豈同蓮社客狂歌聊許竹林賢忘形且盡尊前樂休意棲巖與濟川白珽淨慈寺詩奎額昭回龍屈盤入門已覺厭塵寰何當白髮三千丈來寄清風五百間帝子金搖金潑灑家人卦剔翠屏顏西湖日日船如織半在南屏第一山鄧林

遊淨慈寺分韻得冬字詩客况蕭條逼暮冬遠尋
 方外散塵蹤路從西子湖頭入人在香山寺裏逢
 看到梅花吟正苦沽來竹葉味偏濃老僧舊是斯
 文友贏得相過不厭重徐賁春日遊淨慈寺詩看
 山候初晴連騎西湖道遙遙煙際墟苒苒風中篠
 谷寒聽鶯遲路遠逢花少林溪幾登頓僧房更窅
 窈重來感昔時翻令失幽抱張以寧遊淨慈寺詩
 為愛湖南第一山尋春遠白石橋灣峯巒影落空
 青裏樓殿香生暖翠間乍到只疑天路近因過聊
 借竹房閒醉中不記歸時晚笑駐肩輿待月還姚
 綬題方丈詩第一橋頭歸日晡天風吹酒已全無
 人家只隔東西崦煙水平分裏外湖自解金魚憐
 杜甫誰招白鶴弔林逋兩峰勝槩山僧得好為南
 屏一寫圖金璐淨慈寺詩南屏東下招提遠倚杖
 行看萬樹齊古塔千尋僧獨往高松百丈鶴同棲
 青山隱隱光初淨落日沉沉影漸低回首恍然如
 夢裡夜深乘月過湖西余懷遊南屏淨慈寺詩小
 雨催孤櫂湖南別有天幾家臨水住一塔倚山懸

聲出花邊磬香流樹杪泉
 絳衣渾欲冷高屐破雲煙

五百羅漢堂

曹勛五百羅漢堂記臨安都會實據

天目孕山乳之宏秀面朝背負勢兼吳越而湖在
 其右一水練靜名岫環壘平碧十餘里傍岸皆僧
 坊寶社淨慈山報恩光孝禪寺實居其首在錢氏
 時為永明寺慈化定慧師道潛居之潛嘗請於忠
 懿王求塔下金銅羅漢像會王曾夢十六大士從
 師而行密符請意因如其求歸於精舍是後智覺
 壽禪師相繼住持作宗鏡錄等數萬言為納子指
 南至聖朝仁宗皇帝以圓照禪師宗本大通禪師
 善本相繼法師英風義槩聲徹上都詔對殿中名
 動海內叢林之盛號為南山之冠建炎初寺遭回
 祿其址坦存緇褐蕭然遂為荆榛之地紹興初翠
 華巡幸暫駐此邦士大夫往往感今懷昔訪尋曩
 所咸欲稍復舊觀日以為念會有薦湖州佛智大
 師道容住持既至開闢堂宇掛塔禪徒魚鼓聲聞

一新爽塏又念昔金銅像夢應殊勝乃勞心募化
 罔憚寒暑能者効勤巧者獻工富者輸財辯者勸
 施以至行商坐賈田間著姓破慳捨有整平故基
 創建五百大士釋迦中尊金碧相鮮丹雘有度行
 列拱對環相序居蕭散契方廣之名莊嚴等石橋
 之勝椽題煥麗繞以重楹應供之間覺顏間俱有
 喜色逮及寶幢花幡張座供噐凡作佛事者靡不
 畢舉鳩工於癸酉之夏落成於戊寅之春訖歲五
 週始即厥緒四方觀者莫不贊歎規制雄偉像與
 法稱大江而南得未曾有宜為行都道場之冠塑
 者一僧事竟即化時勸化有承宣使王公繼宣名
 重一時心存諸佛善緣所在無不導眾心而稱首
 故茲勝事助緣最於他人自治木塑造裝飾修供
 莫不身親惟興隆之意豈昔因中以儼然未散處
 自有一種法性不然何皈依嚮導之切也佛智屢
 求文於予予乃撫寺廢興檀那資助佛智竭力及
 總費十萬餘緡敘為棟樑
 俾覽者具詳眾事於予文

國朝康熙三十八年

聖祖仁皇帝南巡幸寺

御製由淨慈寺經南屏諸山詩

紆曲南屏路欣隨步輦來

時奉
皇太后觀覽

鳥飛驚玉仗花

落點經臺邃閣聞松籟疎籬迸竹胎雙峰高不極更在

白雲隈

賜御書淨慈寺額并西峰二字又

御題一聯云

雲間樹色千花滿

西泠志 卷十
竹裏泉聲百道飛又

賜御書金剛經一卷四十六年

聖駕再幸奉

旨重修四十九年工竣

御製重修淨慈寺碑文

蓋聞寶界三千咸歸淨業珍臺八萬同證慈航施布地
之銀衣國名舍衛供彌天之珠樹園號祇洹自靈鷲西
來至玉函南渡層軒飛閣起鹿苑於湖山芝蓋花幡記
伽藍於崖谷皆為選佛之場實是棲真之室杭州淨慈

寺者周顯德中締構也宿尊入夢殿闢永明白足藏書
堂開宗鏡担經錫杖卓石上之奔泉皈法金魚伏亭前
之寒井南屏山色螺翠千盤北岸波光琉璃百頃高柯
映戶時來獻果之猿脩竹叅霄常見銜花之鳥數經營
於越角已歷多年論景致於淞江信稱勝地乃者僧人
不戒難返風輪遂爾像教延災適遭火劫禪基未續道
跡將湮朕周覽餘杭巡行南國惜茲善果結此福因命
集工徒重葺院宇蘭楣桂棟出炎網而煥金繩藻梲雕
題化崑岡而為玉闕巍峩琳殿偕蓮座以俱新璀璨瑤

幢對雷峰而並立飄孤山之香雪居然花散維摩舞方丈之長松依舊風清羅漢龍天護法鬱東嶺之煙霞獅象宣音應西興之鐘鼓蛟藏江浦再聽梵音鴿下晴空還看瓶刹智燈回照顯色相於已傾慧日高懸鎮檀林而永固俾下域顧瞻淨土時懷常淨之心願羣生感化慈緣悉發大慈之隱用摘紫翰述壯麗之規模爰勒青珉標建修之歲月康熙四十九年十一月穀旦

雍正八年總督

臣

李衛重修山門并湖南佛國震

旦靈山二坊十一年四月二十六日奉

上諭佛教自達摩西來闡揚宗旨濟拔羣迷利益衆生福田慧果曹溪以下代不乏人朕留心內典深明此事歷覽古來名僧言句宋初永明壽智覺禪師實爲出類拔萃其所著惟心訣心賦宗鏡錄萬善同歸集等書實皆宗教合一之的論與後學叅證禪徒大有裨益朕親加選錄刊刻頒示天下叢林禪師可謂曹溪以後善知識中傑出之人着加封妙圓正修智覺禪師因念師生宋時居杭之慧日開堂說法其寺爲今之淨慈今寺內僧徒未知仍舊供養禪師法相與

否現在承其支派者何人着地方官並行詳查如香火已廢着為莊嚴法相令僧徒朝夕瞻禮香燈供養其支派如已無人着具摺奏聞朕酌量擇人承嗣其塔院現在何處亦着查明修理夫三教一貫之理朕已別降諭旨深切開示諒僧俗人等必已灼然無疑朕今此舉與褒錄先賢之典非有二義爾督撫率該地方官敬謹遵行特諭欽此浙江總督管巡撫事臣程元章欽遵檄行布政使司布政使臣王紘轉飭查明親行察勘建坊修理

水心保寧寺

在南屏山前湖中今日放生池

咸淳臨安志水心保

寧寺天福中建舊曰水心寺大中祥符初賜今額舊有思白堂白樂天舊遊元豐三年樞密使林希榜曰思白示懷賢之意好生亭人多放生於此郡守沈文通命曰好生陸蓮菴錢忠懿王時紹巖禪師誦蓮經於水心寺有蓮花七本生於庭陸紹興間地入聚景園隆興初嗣濮王請額於樞木橋菴

錢塘縣志又於寺內重建德生堂

秦觀送僧歸保寧寺詩西湖環

岸皆招提樓閣晦明如卧披保寧復在最佳處水光四合無端倪車塵不來馬足斷時有海月相因

依上人弱齡已隸此心目所證惟瑰奇白玉芙蓉
出清沼天然不受紅塵擾坐客一語不入意目如
明星視飛鳥冠切雲兮佩三難上人顧之真等閑
應緣却入人間世興盡却歸湖上山伊余久欲窺
禹穴矧今仲父官東越行挽秋
風入剡溪為君先醉西湖月
陸蓮菴蘇軾陸蓮菴詩何妨紅粉唱迎仙來伴山
僧到處禪陸地生花安足恠而今更有火
蓮中

南屏興教寺

在南屏山
元末圮

咸淳臨安志開寶五年吳

越王建舊名善慶太平興國中改今額舊有齊雲

亭清曠樓皆廢

清曠樓

楊萬里題清曠樓詩清曠樓中夕照間落
暉殘雨兩生寒樓中看盡南山了又看西

湖與
北山

廣教院

在淨慈寺東方
家峪口久圮

咸淳臨安志太平興國二

年錢鄧王建舊額香刹治平二年改今額有小南

屏山

法性寺

在淨慈寺
側元末圮

咸淳臨安志乾德五年吳越王

建舊名彌陀大中祥符改今額

顯聖律寺

在淨慈寺
側元末圮

咸淳臨安志天福五年吳越

王建

成化杭州府志開寶五年
邑人羅仁德捐地為寺

舊名顯瑞治平二

年四月改今額

空律寺

在淨慈寺側元末圮

成化杭州府志後周廣順元年

吳越王建舊名天王大中祥符元年改今額紹興

三年旨充朝廷祭祀齋宮別於西南隅建院

顯嚴院

在雷峰塔下

咸淳臨安志開寶中吳越王建皇

妃塔遂建院後有雷峰菴郡人雷氏故居治平二

年賜顯嚴額宣和間兵燬惟塔存乾道七年重建

慶元元年塔與顯嚴始合為一五年重修

普度親菴

在南屏之西

錢塘縣志明少司農妃瞻葛公

住宅也為母報恩捨宅建刹因名曰普度親菴萬

曆四十八年建即古永陰寺舊址葛寅亮自為記

國朝康熙年間燬

雷峰塔

在南屏山

咸淳臨安志郡人雷氏居焉錢氏妃

於此建塔故又名黃妃塔又曰黃皮塔以其地嘗

植黃皮蓋語音之訛耳西湖遊覽志塔建七級後

復以風水家言止存五級俗傳湖中有白蛇青魚

兩恠鎮壓塔下

吳越王錢俶黃妃塔碑記敬天修德人所當行矧俶承嗣丕圖承平

茲久雖未致全盛可不上體祖宗師仰瞿曇氏慈忍力所沾漑耶凡於萬幾之下口不輟誦釋氏之書手不停披釋氏之典者差有深旨焉諸宮監尊禮佛螺髻髮猶佛生存不敢秘密宮禁中恭率瑤

具創窳堵波於西湖之許以奉安之規模宏麗極所未見極所未聞宮監宏願之始以千尺十三層為率爰以事力不充姑從七級梯旻初志未滿為慊計甄灰土木油錢瓦石與夫工藝像設金碧之嚴通緡錢六百萬視會稽之應天塔所謂許元度者出沒人間凡三世然後圓滿願心宮監等合力於彈指頃幻出瑤坊信多寶如來分身應現使之然耳顧元度有所不逮塔之成日又鐫華嚴諸經圍繞八面真成不思議劫數大精進幢於是合十指爪以贊歎之塔曰黃妃云吳越國王錢俶拜手謹書於經之尾陳允平雷峰少憇詩倚塔看明月寒光度玉繩曲隄藏小艇疎柳見孤燈水竹映苔石巖花綠澗藤香雲吹散後猿鶴伴高僧錢惟善十一月初二日與袁鵬舉錢良貴同登雷峰塔訪魯山文公講主詩錢湖門外黃妃塔猶有前朝進士題一字排空晴見雁千峰照水夜然犀周遭地帶江湖勝孤絕山同樹木低二客共馳千里目故鄉各在浙東西

上清宮 在雷峰塔北久圮

武林舊事葛仙翁鍊丹舊址道

士胡瑩微祖築菴鄭丞相清之曾此讀書淳祐中

重建賜今額理宗御書清淨道場 鄭清之上清宮詩上清仙腹正

便便騰約風光似輞川曉雨洗開新綠岸晚霞蘸出嫩紅天鞭浮野竹數莖笋葉俯秋荷幾柄蓮不是西湖最佳處更於何處着癯仙

普寧寺 在雷峰塔下久圮 武林舊事又名白蓮 咸淳臨安

志廣順元年建號安吳寺大中祥符初改今額奉

成肅皇后香火有錢塔一石塔二 兩湖塵談按武林舊事南山瀕

湖有普寧寺且云寺有錢塔一石塔二秦少游龍井題名亦云航湖至普寧遇道人參寥策杖並湖

而行出雷峰度南屏得支徑上風篁嶺正其處也
今湖隄遺墟尚存止見石塔院宇盡毀雖頽垣敗
戶無復存者向非此塔
後人亦何從而指擬矣

淨相院 在雷峰塔後久圮

咸淳臨安志顯德三年吳越王

建舊名瑞相太平興國間改今額紹興初重建佛

殿有無盡意閣娛客軒一段奇軒 倪思重建淨相院佛殿記由雷

峯之陰並湖而行餘里許有院曰淨相背負山麓
面瞰平湖松竹森蔚景趣幽雅庭有杜鵑花數本
特盛東坡先生所為賦詩也始予在學館遇勝日
或休沐時時游焉當是時院之堂宇雖備而佛殿
自建炎燬於兵未克脩建主僧師雅指其基謂余
曰吾當募眾助而鼎新之期以某年成果成也君
為我記之雖嘉其志許之然意其役費巨未必果
如期能成也自是數年余屢膺選擢事緒滋多不

至淨相者已久去年春師雅忽造門曰曩所建殿
今成矣許我記文敢請余往觀焉輪奐一新丹雘
炳煥中塑像七又圖畫其兩旁皆極嚴麗問所以
能辦此者則曰吾立志既定堅忍不移隆暑祁寒
不辭勞丐謁檀施不憚煩錙銖而累之日月而積
之是以役費雖巨而終獲如吾志人苟有志其何
事之不立余於此有感焉夫以余昔所嘗游之地
又嘉師雅之志而有感且重於食言合是三者記
雖欲不作得乎院始於周顯德間錢忠懿王所創
號瑞相院至太平興國三年改今額宣和中小本
禪師嘗敷法席隆興初右街僧錄彥觀維持其徒
甲乙相嗣三世而至師雅師雅永嘉人稟質純實
多與士大夫游有足嘉者殿成於紹熙元年三月
記之刻則二年二月也昔龔頤正書東坡杜鵑花
詩貽主僧跋云蘇文忠公賦此詩逮今百餘年雖
菩提寺去此不遠未知孰是然此花老幹蕭疎亦
意當時物公在穎為詩有醉翁行樂處草木亦堪
敬故余於此亦云且書以貽淨相院主僧紹原

娛客軒許及之娛客軒詩妙景非聲亦非色非色不應容粉飾東坡妙用去虛空大地山河

等兒劇簡齋有句添蛇足雨抹晴粧要娛客皇妃塔邊淨相寺破屋荆榛十年事雅師辦得一片心

化出寶坊全體備傑閣巍巍尊大士我已名之無盡意更拈蛇足扁東偏與師餉客為客地東坡仙

去可無詩客來了此一段奇未雨未晴還舉似非鬼非仙竟是誰

一段奇軒袁說友一段奇軒詩清詩冷閣更佳名一段家風太瘦生東老昔知有餘樂西

湖今可問前盟年來倍覺青山好老去休驚白髮更欲識箇中無盡意挑包急急看吾行許及之和

袁說友詩一段奇軒無盡意西湖風月契三生只今扁榜成佳話他日尋詩有舊盟得失雞豚隨日

了去來鳧雁逐時更癡兒尚欠梅花句已擬長歌出塞行傅伯壽和袁說友詩門外紅塵走利名菴

中白髮任浮生羨師法窟能深入壓我詩壇已屢盟渺渺水光簾萬里離離梅影雪三更何人薦取

真消息試鼓瑤琴一再行張抑和袁說友詩靈山爛熳本難名收拾閑情付此生出處自知無上策

往來聊欲試同盟門多賢轍人便靜琴鐮師堂歲幾更六月汗巾來借榻頻遊應不禁船行陳傅良

和袁說友詩齊年兄弟更齊名商畧行藏共此生自昔從君瞻馬首如今輸我與鷗盟讀書松竹交

千載曳履星霜數五更為問塞翁誰得失請無一語到留行

留錫菴在雷峰塔之陰錢塘縣志向有白蓮寺久廢

國朝順治己亥僧虛舟即其址建菴名曰留錫

福城菴在雷峰塔側錢塘縣志晉葛洪煉丹於此故名

小蓬萊後為宋內侍甘昇園

國朝康熙戊申天台僧燈演者始建菴於此名曰福城

夕照菴

在雷峰塔之陰

錢塘縣志

五代時顯嚴院故址明

未創有夕照菴因宋林逋登雷峯塔詩有幽雲夕

照之句乃西湖十景之一也歲久傾圮

國朝康熙七年僧如嵩重建仍名夕照

法因寺

在九曜山即今發祥祠地

咸淳臨安志

長興四年吳越

文穆王建舊額報慈大中祥符元年改今額殿有

古鐵塔

謹按紫桃軒雜綴杭州邵皇親墳吳越時法因寺基也後建發祥祠以祀昌化伯邵林詳見祠宇

大仁禪寺

在南山石屋洞俗稱石屋寺

咸淳臨安志廣運中吳

越王建舊為石屋宣和三年改今額有洞鐫羅漢

諸佛像山頂有石菴天成團圓如鑿高丈餘一名

天然庵咸淳二年創建觀音諸天寶閣

陳宜中佛閣記南山

大仁院廣運中吳越王錢氏建有洞曰石屋因即

為名元祐二年改今額洞屋豁闊衍迤凡二丈六

尺曩有大知識人鐫洞石作羅漢七百餘尊士民

瞻嚮歷載寢久貌像漫漶嘉定間訓武方公俊卜

窰瑞峯即院對山也日與主鉢僧文緯者游睠言

石屋南山勝境遂鳩工計匠補缺振廢由是莊嚴

相貌芒張綵紛見者咸以頓還舊觀生歡喜心既

竟其事則淳祐己巳之秋也二役既畢諸佛尊嚴
 石屋若闢而宏南山若增而高煙霞松竹若鼓舞
 而導迎遂為一方偉觀是不特訓武佳城在目武
 經汲汲於繼志述事之孝且勸施樂誠為大眾作
 福田利益而已不專焉是不可書乎邱濬重脩杭
 州石屋寺記錢塘南高峯之麓有寺名石屋即吳
 越王所建大仁院也寺距西湖三里許中有巖石
 其下穹然空窈然深若屋然後人因以名寺鐫石
 為門羅漢像者五百餘其間泉石之勝奇詭蕪狀
 遊西湖者必盤旋焉歲久而地鞠為草莽之區者
 不知凡幾年矣成化改元有比丘惠馨者自京兆
 來遊於杭慨然以興廢為心結茅其間鳩工聚材
 期復其舊若殿若閣若堂若廊廡丈室與夫山門
 橋塔之類咸以次就緒煥然一新雖未盡如往昔
 之壯麗然以一遠方之僧無所因起不假勢力一
 旦倏然成久廢之功蓋亦難矣歲丙申馨來京師
 介通政何公文璧求予文
 記其成予不辭而為之書

西關淨化院

在煙霞嶺下久圯

咸淳臨安志開運間吳越

王建名曰西關淨化禪院後廢額徙於南山石塢

孝宗以其地賜李棗因重建佛宇發土中得錢氏

時寺記龕置石間咸淳三年太傅平章魏國公修

復水樂勝槩乃為葺治寺宇還其院額之舊云

宋人

水樂淨化院記大璞未雕性寂則無其執我淳源
 既泮性生遂有於成身是以四相盛衰三界紛擾
 本師世雄哀其顛墜憫彼輪迴樹巨缸而燭幽運
 廣筏而濟溺立善廣福皆為方便之門舉手低頭
 盡是可歸之路淨化院者即鑒諸道者之所建也
 道者永嘉人受業於仙峯護國靈應禪院彌年苦
 節早歲勤身著頭陀麓漱之衣修菩薩利樂之行
 逢緣必作隨處立功建濠河津要之橋梁脩府郭

西漢志 卷一
壅狹之岐路早臨潭廟中之靈宇宵奉園穹前之
淨池其於運力供僧重言化俗苟有一善利於人
樂無不為乃曰國土民安君王信向足雲水煙霞
之眾餅囊杯錫之遊其間或有幻相無情塵緣將
盡百衲之衣何直周身之具奚求爰尋佛言備得
教旨且西土苾芻苾芻尼下至優婆塞優婆夷送
往之禮名以閣維閣維之文實火化也棄餘灰於
遠水免遺骨於他山牢無煩人置不有地即具以
上事達於廟朝朔佛祠於湖山思祈為功德主上
曰六度門中嘗聞喜捨八福田內屢建津梁勤王
早立於大熏奉佛素崇於至性聞是善也忻然在
懷遂奏救與請置其所乃於鎮西關之右延壽山
之陽郭郭匪遙柴水甚便命開基址式建僧居聖
上允俞錫名淨化閣維之道興於此焉由是芸閣
勲臣香閨貴戚府郭君子闡闡信人發心無難捨
之財集事有易成之力像設必備舍宇一周香燈
含晝夜之輝鐘磬續晨昏之韻仍於院側立此方
壇或願閣維不計來眾資其事用給以薪蒸利濟

之門無大於此將欲紀錄不朽刊勒堅珉海闊山
高莫並有為之福毫枯筆竭難書無盡之功時開
運三年歲在丙
午二月十日記

石佛接待菴

在水樂洞
後久圯

咸淳臨安志相傳廣順間

有古佛出現化為聖僧頂笠挑包入山隱於石時
人於石上鐫成相貌嗣創小菴咸淳元年闢地增
建

滿覺院

在滿覺
隴久圯

咸淳臨安志天福四年建舊額圓

興治平二年改今額武林梵志萬曆戊戌僧海龍

重建

歸雲菴

在水樂洞旁久圯

武林舊事寧宗時水庵清禪師

坐禪石窟中間南峰鐘鳴遂大悟舊為歸雲菴後

改永興寺武林梵志萬曆壬子僧海龍築靜室其

址故稱護雲菴

清修寺

在煙霞洞

咸淳臨安志廣順三年吳越王建舊

額煙霞治平二年改今額洞石刻羅漢六尊錢氏

別刻十二尊足成之武林梵志寺久圯萬曆己亥

孫隆重建

俞德隣南高峰煙霞山清脩院化緣疏金仙出西竺國挈日月以照三塗寶刹

倚南高峰斂煙霞而分萬壑號為福地著在圖經曩因劫火燄焚頓使宗風寂寞雖收龜毛兔角難

葺蚊睫蠅窠黃面老子若來有地也無棲泊處白水真人肯出成功只在刹那間何愁風雨震凌竚看樓臺突兀見施樂施重興千載道場今生來生定獲諸天福報

榮國禪寺

在南高峰久圯

咸淳臨安志天福間建元係塔

院奉白龍王祠寶祐五年福王捐施重修請富陽

廢寺額咸淳六年安撫潛說友創造華光寶閣且

拓徑以便登陟又有五顯祠西湖遊覽志今寺廢

而祠尚存

南高峰塔

在南高峰

咸淳臨安志天福中建高可十丈

崇寧二年僧脩懿重修乾道五年僧義圓重建西

湖遊覽志元季燬舊七級今存五級

僧了心重建塔記住南高

峯塔道人義圓一日疏其重建大畧來東城退居求拙者語以識之乃肅衣拜手獻文字供以塞其望曰聞如是晉天福中有梵僧飛錫至虎林因睥睨南峯最高頂曰於斯可以立大覺真人之表相乃探囊出舍利一顆傍假比邱尼道圓疏助之力作窳堵坡以福來者我聖世至道二年邦人朱氏泉崇寧癸未仁王僧脩懿兩嘗葺補爾後跨跣星霜日就朽故紹興二十有一禩石屋宗妙師具箋疏挽今圓道人者居之圓志在再新榱桷壯觀兩山克念伸禱致大居士劉侯伉以青銅錢五百萬成就之今簷楹飛湧瓦甍堅緻龕室之內繪佛菩薩像合二十有四尊衛以天龍部屬十六善神至於案几器用罔不備舉每巡簷張燈或冥冥兩夜海商山客以此為司南者也四廂闢窗以備遊覽東瞰平蕪煙消日出盡湖山之觀南頰大江濤洞洄伏舟楫隱見指漁浦蕭然物色如畫西接巖

竇恠石翔舞洞穴邃密疇昔分擾之際隱於是者活二千餘人側有應真瑞像一壇狀貌奇古若鬼工天成北矚陵阜坡陀曼延箭櫪叢出麈麥連雲山椒巨石屹如我冠目之曰先照檀度孫公琦訪求香榦懸以繒幡豎精藍標幟復相其下上疊石梯山乃便於步武信士周公紹能鼓鞞為千石鐘舉以重閣昏曉搗之是中或雄傑偉麗岌岌業業成象於斗牛之間或春蚓秋蛇天矯於晴嵐曉霞之際或鏗金戛玉聲聞於湖渚江皋之上此皆圓道人真力不懈而大居士二檀信毅然勇施者也

大慈定慧禪寺

在大慈山俗稱虎跑寺

西湖遊覽志唐元和

十四年寰中禪師建憲宗賜額曰廣福院大中八年改大慈禪寺僖宗乾符間加定慧二字宋末燬元大德間重建又燬明正德十四年寶峰禪師重

建嘉靖十九年又燬二十四年山西僧永果重建

徐一夔重建大慈定慧禪寺記大慈定慧禪寺者唐寰中禪師之道場也寰中得旨於百丈大智禪師元和中行脚至杭愛茲山幽邃因卓錫焉依皈者衆將建道場而地脉高亢乏水以供庖湏意欲他徒一日禪定有神人儀觀甚偉拜而言曰吾師行道此方以利益羣品吾將役二虎移南嶽童子泉以施吾師翌日有二虎在山西南隅以爪爬地如掘井狀已而水泉湧出盈坎且味極甘冽遂成道場他日有自南嶽來者禪師問童子泉何如曰涸矣於是泉以虎跑得名寺之成錫額曰大慈則長慶元年也開成初禪師入滅咸通初其大弟子欽山遂上其師之行於朝謚曰性空塔曰定慧易寺額曰法雲院中和間又以塔名配寺名如今所揭額云宋太平興國中寺以南泉願臨濟元無著喜趙州諗巖頭歲雪峯存俱至茲山與中禪師激揚宗旨故又名祖塔院元祐間蘇長公守杭有病

中遊祖塔院詩見於家集建炎初又復寺額如長慶時嘉定間權臣史彌遠利其地可為墳墓欲陰廢其寺或為蜚語危之乃沮彌遠猶徙其寺額於鄉郡建香火院而奏奪其地為軍營時有僧曰克符者雜處其中圖復其舊而卒勿果元至元中已江回公居淨慈第一座縛茆泉上以待時緣方雜草畚礫得一石狀類僧伽乃中禪師像也濯而奉之識者以為寺興之兆大德初鹽運使胡公度雅敬慕回公為捐貲財興造而寺額則仍中和之舊至治中止嚴成公繼之作亭於半山題曰古禪林茲寺雖已復而規模不加於昔洪武十年定嚴戒公來領寺事爰發弘願以改作為已任首捐衣貲購地二畝鑿為方池以瀦水乃裒衆施具材命工作大雄寶殿視舊加三之一歷四寒暑而後成將作僧堂法堂而故址不足以容衆礎乃削巖刻壑左右前後為尺六百有奇而僧堂法堂及方丈三門鐘樓兩廡視舊始廣至於庫庖湏亦皆以次而完欲別為室以待雲水之暫至者名勝之恬養

者病患之攝治者亦窘於基址故於兩廡之間作為重屋而分房以處之又涉五六寒暑而後備余嘗涉湖而西過赤山之崗三四里許緣山斗折而入不盡百步新作山門揭大慈山三字則元江浙行省平章紫微史公弼所書既入山門又緣山行二三百步有石梁橫小澗上乃抵寺門山勢三面環擁林壑清閼嵐霏翠寒人間塵空不至信乎清淨之域也陳珂大慈山虎跑定慧禪寺記寺在杭之南去城十里許山勢崔嵬凌逼霄漢山之陰世傳為越王臺左右龍虎抱衛西湖與錢塘江則又資於外抱之兩腋湖去赤山埠江去白塢嶺各舍舟二里即達於大慈鄉定慧塢雙峙於三解脱三門唐元和間性空禪師卓錫結茅於此虎跑地出泉累朝有廣福大慈定慧敕額至宋末大壞於兵燹元初僧克符豎庵於故址至實山回重新迨明有淨戒善求者或展拓規度或栽植松檜景象交映成化甲午歲予讀書於此山之西方丈寺尚無恙正德初再過此山則蕩然邱墟可為太息時

有大功德寺僧寶峰道瑄者晉陽巨族至杭住崇福寺為禪宗所仰正德庚午大慈僧眾以禮致之寶峰慨然振衣而至郡城內外望風雲集寶峰庀材鳩工經營相度晝夜寒暑無少假息由是臺殿廊宇門廡樓閣倉庖庖藏像設器用靡一不具自是年二月始事至畢工幾三載昔蘇文忠公為訥菴記講法師辯才之在天竺吳越人奉之如佛出世凡有廢缺人爭竭力成就寶峰殆亦近之是何脩而能令人若此哉寺眾舉以為德踵門求余為之記蘇軾重遊祖塔院詩紫李黃瓜村路香烏紗白葛道衣涼閉門野寺松陰轉欹枕風軒客夢長因病得閒殊不惡安心是藥更無方道人不惜階前水借與甌尊自在嘗蘇轍次韻子瞻病中遊虎跑泉僧舍詩二首掃地開門松檜香僧家長夏亦清涼公庭多事久來厭靜處安眠計甚長修竹填窗藤簾綠白蓮當戶石盆方香廚晚飯紅粳熟忽憶烹雞田舍嘗澗谷新晴草木香野情蕭散自生涼雨添山色翠將溜日轉松陰晚更長病客獨來

惟有睡遊僧相見亦他方還家煩熱都消盡不信
 醫王與藥嘗丁復和蘇軾重遊祖塔院詩虎跑泉
 春花樹香龍翔寺午風日涼看經未覺異世遠把
 酒但憐清晝長二月芳菲過大半百年行樂亦多
 方溪房即似坡翁在盡索黃山滿意嘗釋來復和
 蘇軾重遊祖塔院詩金沙泉湧雪濤香灑作醍醐
 大地涼倒浸九天河影白遙通百谷海聲長僧來
 汲月歸靈石人到尋源宿上方欲著茶經校奇品
 山瓢留待羽仙嘗花雨飛來滿院香翠微樓閣樹
 陰涼江通鯨吼千波急山接龍飛兩乳長蘇子文
 章傳異代潘郎道德重諸方何時共酌玻璃盞細
 把靈泉一味嘗釋宗泐和蘇軾重遊祖塔院詩煮
 茗泉頭春水香曾沾一勺即清涼慈翁仙去跡猶
 在蜀客來尋興更長梵唄輕揚銀浪湧闌干繚繞
 石池方羣生熱惱思涓滴化作醍醐與世嘗釋守
 仁和蘇軾重遊祖塔院詩空巖花落滿池香古屋
 松陰入座涼詩到東坡名獨擅水來南嶽派何長
 晴波汨汨珠千顆夜色澄澄月一方賴有浮漚傳

正脉鑿厓分與世人嘗陳耘和蘇軾重遊祖塔院
 詩玉甃涵清入地香味同甘露沃心涼靈源上接
 銀河近地脉潛通瀚海長坡老舊遊詩獨在慈翁
 仙去化無方思歸憐我空消渴一滴何由到口嘗
 聶大年和蘇軾重遊祖塔院詩於菟跑地泉水香
 醍醐入口甘露涼龍吞滄海軍持滿僧入翠微山
 路長乾坤萬古有清氣鐘鼓數聲聞下方軒泉煮
 茗作清供峨眉老仙曾共嘗洪春和蘇軾重遊祖
 塔院詩坐覺心清聞妙香滴衣空翠書生涼雨添
 石罅泉聲急日轉林梢塔影長寶刹燈輝傳奕葉
 玉堂詩美誦多方萬松隔斷紅塵境茗椀誰能到
 此嘗陳高城西虎跑寺詩石勢虎蹲伏山形龍屈
 盤寺開唐殿閣墳掩宋衣冠幽澗泉聲細斜陽塔
 影寒近城多戰鼓棲息此中安張以寧虎跑寺詩
 蒼苔白石路盤迴林谷藏春一徑開山勢北連三
 竺去泉聲西自五雲來花殘野衲和春老風靜閒
 雲伴鶴回游賞漸多題咏遍不知誰繼子瞻才吳
 鼎芳宿虎跑寺詩濕煙鬱結亂山橫鼓斷鐘聲火

自明野寺冰霜經晚歲石林風雨坐殘更十年一
夢浮雲冷四海孤身落葉輕願得皈依清淨海蓮
花香裏
證無生

國朝康熙二十八年三十八年

聖祖仁皇帝南巡兩

幸寺中雍正九年總督 臣 李衛重修 毛奇齡早入虎跑禪
寺用蘇子瞻舊題原

韻詩二首滿塢朝煙儼散香法幢開處石流涼巖
垂蓮片支雲遠塔轉松陰入路長佛閣畫圖分四
壁山厨筍蕨供諸方當年野虎閑跑處留得清泉
與世嘗深林行過麝臍香參遍諸天趁早涼篔水
續流春後淺幡竿倒影暮來長閉僧不作休糧術
過客時傳捨藥方行憶舊朝風物改百年灰劫有
何嘗

謹按咸淳臨安志載祖塔法雲院開成二年欽山
法師建舊名資慶大中八年改大慈開運二年改
仁壽太平與國六年改賜今額坡公紫李黃瓜村
路香一詩即係其下蘇詩集中病中游祖塔院題
王梅溪詩註引杭州圖經建寺改額之年與咸淳
臨安志相符又註云今虎跑寺也而西湖遊覽志
云寺唐元和十四年僧寰中建憲宗改額曰廣福
院大中八年改大慈禪寺僖宗乾符間加定慧二
字又宋濂虎跑泉銘序云寰中蒲坂氏子得法於
百丈海一時龍象如南泉願臨濟元趙州諗巖頭
歲雪峰存無著喜欽山遂成來咨叩道要考元和
為憲宗年號開成爲文宗年號寺之建實始於寰
中咸淳臨安志欽山建寺之說疑誤也且資慶與
廣福其名既互異而又無乾符加定慧之文至其
所載開運二年改仁壽太平與國六年改祖塔法
雲院則田汝成志均失之矣若云自宋以後或復
稱大慈定慧禪寺查虎跑寺志及成化萬曆兩府
志武林梵志俱不詳言何也惟虎跑寺志毛奇齡

西法志 卷一
序云大慈山名定慧塔名蓋寰中為寺開山祖其塔名性空大師定慧之塔祖塔之名或由是歟

廣澤禪寺 在大慈山之陽

成化杭州府志 晉天福六年吳

越王建有泉一泓名甘露宋治平二年改額廣澤

院明洪武初復名甘露武林梵志洪武九年僧東

明建正統間毒峰善禪師重建嘉靖十五年僧天

祥真重建

宗先襲慶寺

在樵歌嶺

西湖遊覽志 俗呼真珠寺舊名

薦福院晉開運間吳越王建為清鑑禪師道場宋

大中祥符六年改崇教院開慶元年賜今額武林

梵志洪武壬申復建弘治十五年重修萬曆庚子

僧德昭重修

惠因講寺

在赤山

慧因寺志 後唐天成二年吳越王

建初稱慧因禪院晉水法師名淨源其疏釋經義

流傳殊域致高麗國王子僧義天航海來朝乞

為師門弟子神廟遣尚書郎楊傑伴行抵師所遂

改為教院及義天還國以青紙金書晉譯華嚴經

三百部并經閣之貲附貢舶以進俗遂呼院為高

麗迨晉水示寂高麗以祭奠為名兼貢金塔二座

時蘇文忠公守杭疏乞止之章衡敕賜杭州慧因

屬縣十寺院五百三十有二凡講所傳多天台智

者之教惟賢首一宗歷年沉隱是以法師源公力

振宏綱始立教藏於蘇於秀元豐八年高麗國王

子祐世僧統義天聞風樞衣願承密印於時資政

殿學士大中大夫蒲公來牧是州以廊廟之器而

臨一方其愷悌之政威懷之畧指麾於談笑之間

綽有餘裕乘閑率賓僚遊南山慧因禪院觀其締

構棟宇規模壯麗惜其久寂而不葺乃命法師主

之又施金塑賢首七祖之像僧統從而印造經論

疏鈔七千有餘帙教藏之能事畢矣於是其徒晉

仁等以狀援例乞易禪院為教院永世相承以嚴

師席蒲公即具奏以聞越元祐三年五月一日錫

命報可崖谷輝煥邦人踊躍賢首之教自是而興

其學之淺者知由文字入不二法門而不泥於文

字其學之深者見佛性於言下而至於無言則此

院易名之旨乃示人像法之宗如暗室而照明燈

如涉海而駕大航豈小補而已法師敬上元祐四

之賜刊勒於石託予述而揭之以垂不朽

年高麗駙馬都尉潘王璋復奉詔進香幡於院繼

晉水者為易菴禪師寧宗御書易菴賜之改為講

寺元至正末兵燹十遺二三明正德間僧萬松興

復武林舊事湖山間惟此寺無敕額潘晟重脩慧

湖有古刹曰慧因玉岑山龍盤其前南高峯虎踞

其後擅諸山之勝為名梵之雄蓋吳越忠武肅王

所翊也元豐間高麗國王子僧統義天入貢受晉

水禪師教以歸迺泥金書華嚴經賫奉於寺更建

嗣僧以賓禮請行僧萬松為重修主所幸承天守方公九敘大中丞陳公洪濛護持益力經始於萬曆甲戌以戊寅落成如通悟元率其徒與孫焚修其中予向在留都掌邦禮如通以藏經誦子備陳慧因興廢之顛末乃述所聞而次第之以屬右史

廣果寺 在赤山惠因橋北久圮

咸淳臨安志 開寶八年錢忠

懿王建舊額香龕大中祥符中改今額有古佛殿

紹聖二年造有虛悅軒棲鳳軒山龕羅漢

開化尼寺 在赤山久圮

咸淳臨安志 嘉泰三年妙智大

師慧信開山請今額寧宗御書寂菴二字

法興寺 在赤山久圮

咸淳臨安志 乾德二年吳越王建

舊名法明治平二年改今額

保福院 在長耳卷元末燬

咸淳臨安志 乾祐元年吳越王

建舊名保慶治平元年改今額

真如院 在赤山久圮

咸淳臨安志 正觀元年建舊名延

長治平二年改今額

淨梵院 在赤山久圮

咸淳臨安志 廣運中吳越王建舊

名瑞峰大中祥符元年改今額

崇教院 在赤山久圮

咸淳臨安志 開運二年吳越王建

舊名薦福大中祥符六年改今額

寶林院 在赤山移城南尊勝巷

咸淳臨安志 開寶六年錢鄧

王建舊名總持治平二年改今額乾道三年充莊

文太子香火院有可賦軒

可賦軒 張孝祥可賦軒詩光明獵獵上烏巾不那西湖爛漫春借我繩床對修竹為君一洗

輒紅塵

廣法院 在赤山久圮

咸淳臨安志 開寶七年建慶曆中

重修有清曠亭後廢淳熙四年開府鄭氏請以為

菴額嘉熙四年充王子齊王功德院

修吉寺 在赤山久圮

咸淳臨安志 天成三年吳越王建

舊名瑞龍大中祥符元年改賜今額寺內有西湖

奇觀亭

正濟寺 在赤山久圮

咸淳臨安志 乾德二年吳越王建

舊名普門大中祥符元年改今額

法雨寺 在赤山久圮

咸淳臨安志 天福六年建舊名水

心續改雲龍大中祥符元年改今額三年佛心禪

師勅法堂淳祐十二年重勅佛殿鐘樓僧堂廊廡

移立鐵塔於法堂前 陳天麟法雨寺佛殿記人之性本實而學佛者以性為空

性者何倫理是也釋氏明心見性談空說妙紺其宇緇其衣離而父母舍而君臣而倫理之大終不

可泯以此見實理無不在雖欲異於吾儒之教不可予初游法雨荆榛出於垣端不數年先講師支傾補罅予材之未知敬也往來稍稔其奉母孝養備至茲寺三百餘年蕪廢之久一旦殿宇煌煌然法鼓鏗鏗然鐘梵之聲時出於青嵐白雲之上予驚焉曰誰歟施者先曰吾有大功德尊天降賜僧牒公楮俾中貴人王孝先董斯役以成此段因緣吾朝夕焚修伽陀於焉報恩以伸華祝予以知孝親者必愛君均一倫理之實而洋洋然盈天地間空虛元寂孰能為之寺晉天福六年建初名水心又改雲龍後改法雨重建於寶祐二禩制幹陳巨川捨鑄洪鐘鐵塔乃古媿好孫氏造植於西偏後移植殿之中唐先講師即今住山都正廣果思公上足也思寂後寺併入慧因先公易地建幢斯亦所謂西沒東湧南沒北湧思不亡廣果不廢矣來謁記喜為書之

安福尼寺

在赤山久記

咸淳臨安志寶祐元年尼普隆

創係錢湖門裡淨居子院五年請今額

極樂尼寺

在赤山清化路口久記

咸淳臨安志尼僧德懃嘉

定二年朔小菴淳祐五年移請今額

定光菴

在法相寺西久記

萬曆錢塘縣志菴久廢萬曆三

十五年修復

凝神菴

在赤山久記

西湖遊覽志蒲衣道士張達道所

居高宗嘗賜白羽扇至元猶存

薩都刺同伯雨遊凝神庵因觀宋高

宗賜蒲衣道士張達道白羽扇詩晴日赤山湖水明湖中山影一眉青蒲衣道士無人識羽扇年多

落鳳翎

法相律寺

在惠因寺北

咸淳臨安志天福四年吳越王

建舊名長耳相大中祥符九年改今額武林梵志

有宗慧堂竹閣雲壑禪棲穎秀山房青蓮居種石

軒夢化石錢塘縣志萬曆三十五年邑令聶心湯

修復黃省曾自石屋洞至法相寺詩性分各有極修意江海上採藥仍景臺顛老迺希向披情

樂林草夙駕遨雲嶂陽岫方緬觀陰崖載虧望壁

關時悚怖洞闢恣登降覺路馳訪蹤開士禮跌相

形忘躬有蛻理止神非喪承泉代綆汲託基排壘

創安道志豈渝興公懷自亮沈冥常內足高寄無

辨讓程嘉燧法相寺詩同樓古佛地疑居開士林

衆香疑戶濕空翠積階陰竹響人聲杳泉泥虎跡

深西南巖壑美隨意更幽尋

國朝康熙五十三年殿燬重建

六通律寺

在長耳巷

咸淳臨安志乾祐二年吳越王建

舊名惠德塔治平二年改今額西湖遊覽志有辟

塵爐非木非石扣之錚然纖塵不染萬曆錢塘縣

志嘉靖間垂廢萬曆壬子僧性瑛重建

旌德顯慶寺

在小麥嶺久圯

咸淳臨安志嘉定初恭聖仁

烈皇太后建充后宅功德院寧宗御書扁理宗益

買田以賜凡三千畝有奇以奉太后神御西湖遊

覽志有雲扉軒清壑凝紫靜雲等亭

靈應觀

在小麥嶺久圮

〔武林舊事〕寧宗朝張知宮創御書

沖隱菴淳祐中道士范善遷重建賜名今額今菴

在觀右而觀改仁壽院矣

太清宮

在小麥嶺久圮

〔咸淳臨安志〕紹熙元年建寧宗御

書太清宮歲寒亭及養性二字以賜又有矩玉亭

咸淳四年旨賜惠順賈貴妃充功德院〔武林舊事〕

寧宗時朱靈寶守固建有歲寒軒養性凝神二堂

今改觀音院

積慶教忠寺

在小麥嶺久圮

〔咸淳臨安志〕端平元年金樞

密淵創建理宗皇帝御書積慶山及藏書閣以賜

又賜寺額曰積慶教忠

法空寺

在大麥嶺久圮

〔咸淳臨安志〕顯德五年吳越王建

舊名資慶大中祥符元年改今額

水陸菴

在大麥嶺久圮

〔武林舊事〕楊寺解院舊名慶安〔咸

淳臨安志〕慶安院在行春橋南元係水陸菴嘉定

十五年充麥嶺旌德顯慶寺解院

靈石寺

在靈石山棲真院之上久圮

〔竹坡詩話〕西湖諸寺所存

無幾惟南山靈石猶是舊屋寺僧言頃時有數道

人來丐食拒而不與乃題詩屋上而去字畫頗類

李北海其詩云南塢數回泉石西峰幾疊煙雲登

攜孰以為侶顏寓李甲蕭耘後好事者譯之前一

句乃呂字第二句洞字第三句賓字是洞賓與三

人者來耳李甲近世人東坡以比郭忠恕善畫而

有文餘當是神仙也郭祥正靈石西菴詩欲問菴中事人馴虎亦馴楊梅幾番

熟誰為惜餘春范成大遊靈石山寺詩西湖富清

麗城府塵事并我獨數能來不負雙眼明騷騷殘

絮罷颭颭新荷成歲華日夜好游子能無情午陰

釀初暑稍喜巾袂輕山風吹鬢毛將我入松聲崖

寺金碧暗石泉肝胆清壽萬蛟舞靈峰雙髻撐

山人昔來遊筆墨上朱甍舉臂尋丈高聊得兒童

驚老矣謝狡獪題詩記吾曾自註英石即靈石寺

門頰壁有仙人顏雨李甲蕭均三人題詩方運筆

時伸臂丈餘闍人驚報主僧回顧已失

崇報顯慶院在靈石山久圯咸淳臨安志顯德四年建舊

額棲真熙寧元年改賜壽聖崇寧二年樞密章綵

奏乞充功德院

崇因報德院在靈石山久圯武林舊事高宗常臨幸院與

西湖志卷之十

西湖志卷之十一

寺觀二

南山路

龍井延恩行慶院

在風篁嶺下俗稱龍井寺

西湖遊覽志唐乾

祐二年居民凌霄募緣建為報國看經院宋熙寧
中改壽聖院蘇子瞻書額紹興三十一年改廣福
院淳祐六年改是額元豐二年辨才禪師自天竺
歸老於此不復出入與蘇子瞻趙閱道友善後人
因建三賢祠祀之咸淳臨安志有過溪亭又曰二

老德威亭歸隱橋方圓菴寂室照閣趙清獻公閑
堂訥齋潮音堂滌心沼獅子峰薩捶石山川勝槩
一時呈露而二蘇趙秦諸賢皆與辨才為方外交

名章大篇照映泉石

楊傑延恩行慶院記天台宗師辨才淨老坐道場者四十

年指空假中以接人其心契於聖智具戒定慧以
行已其德動於幽潛真有道之士也初住錢塘法
惠院之寶閣次住上下二天竺又住南屏山之興
教寺往來學徒蓋踰萬人分傳教觀多能演其所
聞開悟學者師平生未嘗輒有求於人然所至必
為四眾依嚮莫不興盛蓋其有以致之也余在都
下時見清獻公與師酬倡偈頌已知師之所存矣
及觀蘇子瞻與師言其兒幼弱不能行因禱師加
護即壯而能行然後知師功行至矣師一日謂諸
徒曰吾筋力衰憊勞於應接安得幽僻處一菴地

以養餘年檀越聞之曰辨才師有退居之意吾輩
蒙其德不為不久盍往擇可居之地乃於龍井山
得壽聖院敞屋數楹主者不堪其居願人為代以
捨去於是請師徒弟懷益主奉香火汲巾侍瓶甲
乙相承以嚴佛事其院即吳越王所創國朝賜今
額也檀越為師鼎新棟宇不日而成中建尊嚴嚴
聖像也前有三门示三解脫也鐘鼓有閣驚晦明
也堂曰潮音信羣聽也齋曰訥欲無言也室曰寂
寂而常照也閣曰照照而寂也泉曰冲用不窮也
又堂曰閑趙公致政訪師退居二閑人也菴曰方
圓不執一也橋曰歸隱退以樂也沼曰滌心淵清
澈也羣居有寮安其徒也眾山環遶景象會合斷
崖泓澄神物攸宅龍井巖也勢將奮迅百獸竄懾
獅子峰也昔人飼虎以度有情薩捶石也修竹森
然蒼翠夾道風篁嶺也元豐八年秋余被命陪高
麗國王子祐世僧統訪道吳越嘗謁師於山中乃
度風篁嶺窺龍井過歸隱橋鑿滌心沼觀獅子峰
望薩捶石升潮音堂憩訥齋酌冲泉入寂室登照

閣臨開堂會方圓菴從容論議夕而復還師異日遣其徒丐文以紀其本末余既與之記又繫之以詩十三
章云 成化杭州府志元至大延祐間翰林待制

周仁榮本心弟進士仔肩本道門人右榜進士及第達溥化兼善兄弟師友皆講學山中武林梵志

歲久寺圯萬曆二十三年司禮孫隆命僧真果重

修霖雨閣鄭清之龍井詩山圍古寺綠周遭一閣軒騰面勢高爐篆得薌抽露穉石泉借

茗作雲濤風流二老歸靈鷲筆墨千年續楚騷拙語留題胷珠璧暗中摸索愧劉曹底忙不肯訪禪

林山寺何曾避客深奇石韻高非令色老松皮脫見真心簷牙狗鐸關幽事溪曲無絃出妙音拂拭

少游碑好在姓名曾記落碑陰十里輕軒憩佛廬夢身差記蜨蘧蘧伊蒲巧作魚蝦樣矮筍新鑿繭

栗殊暫到欲陪僧處靜等閒生怕俗塵汗計然老去翻多事空挽西施向五湖賀燦然游行慶院詩石磴迴盤盡日過仙林寶刹迥嗟峨緣堦井溜通泉乳繞殿花香挂薜蘿野鶴下時秋色淨山僧卧處白雲多南屏選勝無如此坐對烟霞一笑歌

訥齋蘇軾訥齋記錢塘有大法師曰辨才初住上天竺以天台法化吳越吳越人歸之如佛出世事之如養父母金帛之施不求而至居天竺十四年有利其富者迫而逐之師欣然捨去不以爲恨吳越之人從之者如歸市天竺之衆分散四去

事聞於朝明年俾復其舊師黽勉而還如不得已吳越之人爭出其力以成就廢闕衆復大集無幾何師告其衆曰吾雖未嘗爭也不幸而立於爭地久居而不使去人以己是非彼非沙門也天竺之南山山深而木茂泉甘而石峻汝舍我將老於是言已策杖以往以茅竹自覆聲動吳越人復致其所有巉岭堙圮築室而奉之不期年而荒榛巖

石之間臺觀飛湧丹堊炳煥如天帝釋宮師自是謝事不復出入高郵秦觀少游名其所居曰訥齋道潛師參寥屬予為記余聞之師始以法教人以叩之必鳴如千石鐘來不失時如滄海潮故人以辯名之及其居此山閉門燕坐寂默終日果落根榮如冬枯木風止波定如古澗水故人以訥名之雖然此非師之大全也彼其全者不大不小不長不短不垢不淨不辨不訥而又何以名之雖然樂其出而高其退喜其辯而貴其訥此衆人意也則其以名齋也亦宜

楊傑訥齋詩 天道竟何言四序自流轉乃知毘耶離默然真大辯

釋元淨訥齋詩 憶昔毘耶老杜口有誰聽還聞寂寂裏其辯過雷霆

照閣 **楊傑照閣詩** 幽人無適莫乘興登高閣夜月皎月深壑瀉飛湍誰來白雲裏與汝憑欄看

寂室 **楊傑寂室詩** 白雲隔塵喧虛室太岑寂寒盡春自來鶯啼報消息

釋元淨寂室詩 心寂寂

自絕此意焉思說寒雲散空庭獨有月照雪

潮音堂

楊傑潮音堂詩 潮來音普聞潮平音亦歇孰若此山堂潮音未嘗絕

釋元淨潮音堂

詩真說無所示真聽無所聞海潮山外過妙響入深雲

方圓菴

楊傑方圓菴詩 地方不中矩天圓不見規方圓菴裏叟高趣有誰知

張雨遊龍井方

外歡昔賢所棲集畫像藏屋端山僧啓鎖魚不待吸茗乾修廣各異製精采俱生完堂堂蘇長公英氣邈難干筇杖紫道服天風吹袖寬清獻薄鬚眉示我鐵肺肝尚餘所施物片石秀而寒侍郎胡金華高括侍中冠眷間可容掌手版出中單頴濱與淮海秋色亞層巒參差獨緇衣領髭茁茅菅最後辯才師文茵高座寒空山一室內舉目皆龍鸞再拜傾挈壺喜極重悲酸去之三百載歸路何漫漫斯人為列星下視蟲沙繁寧不念學子道術救周

殘抵舍亟摹貌微哉難控搏
夢中儻未遇展詩時一觀

藏經閣 鄧文原南山延恩衍慶寺藏經閣記 寺肇始於吳越錢氏曰報國看經院宋熙寧初

賜名壽聖紹興間又更曰廣福其曰延恩衍慶者淳祐六年賜額也壽聖故圯陋莫能庇風雨時辯才師謝事天竺來居之咄嗟而檀施響臻棟宇雲構搢紳大夫士慕望而與之游者迹接乎茲山之內由是人境之勝甲於西湖余嘗過龍井訪方圓菴登湖音堂高風逸韻洒然心目若見其人信知一念所攝即清淨妙圓覺境亦古今之常理也一日寺僧居奕來謁曰元貞初比邱德祐嗣茲法席崇敞像設廬居丹堊楞填之工咸增舊觀又買上腴一頃有半以飯僧復捐己田為畝者百以重追遠居奕纘承其志購四大部及華嚴合論宗鏡錄者德時演時集居億等悉聚力具大寶藏襲以髹函度以飛閣觀者挹其亢爽可以扶幽闡微於是寺有成績今住山者德泉也記之以諗來者

國朝康熙年間僧一泓重葺

壽聖院 在南山風篁嶺 兩湖塵談地勢幽僻峰巒迴合迥

絕塵凡予童時猶見小菴及辯才塔俗呼為老龍井秦少游題名記所謂夜二鼓至潮音堂訪辯才即其地也今之寺則井之所在耳非院也

鉢池菴 在風篁嶺 武林梵志有洗鉢泉德周果師棲隱

處

崇恩演福禪寺 在風篁嶺元至正末燬 西湖遊覽志俗稱南

天竺隋開皇中有法師貞觀居之咸淳臨安志淳

祐八年賜今額為教院咸淳四年改禪院五年御

書六大字為扁

馮夢得崇恩演福寺記粵先皇帝在宥以戊申年六月詔有司備禮

葬惠順貴妃賈氏於積慶山之原蓋是山自天目

蜿蜒邈迤清淑磅礴面金龍腋龍井並湖諸峰勢

若拱揖迺建寶坊賜名崇恩演福寺越十四年壬

戌周漢國端孝公主薨公主妃所出也遂附於右

爾來若干年矣若稽舊刻錫之上腴資薦惠順甚

備惟端孝未果輟賜上心慊然及是益以吳門田

五十畝蠲科徭以崇先帝割愛遺育之意始改教

為禪宸奎昭回輝填龍象時太傅平章魏國公發

大施舍建無量福海蔭莆林易丈室而東堂廡寮

位內外煥列種種嚴備最上殊勝法筵請眾延領

十方弘誓圓成將邁南北兩山開闢無遮續成化

續未艾以廣上恩命僧可湘主寺事是為記

杭州府志元至元後復為教院皆名師碩德主之

學徒甚眾號稱教海後至元中燬至正初一新之

後有無垢院已併入寺有白蓮華院在玉几峰側

有安養寺本澤雲夢塢院後充十方教寺有佛海

塢院與小麥嶺相對乃澄湛堂瘞爪髮之所至正

中其弟子繼絕宗居之有樓曰夕佳至正末寺燬

惟院與樓存

黃潛南天竺崇恩寺記杭之南山由雷峰訖龍井其間浮屠之居四十有

二而傳天台之學者惟崇恩演福寺為最盛寺在

小麥嶺積慶山之靈石塢今所謂南天竺也宋渡

江初未有寺嘗斥為牧地後以為祥光異響出現其間人咸驚異焉淳祐戊申葬貴妃賈氏於山之左肇建寶坊錫以今額命天台宗師圓菴果為開山率其眾人而居之尋復給田以充華香食飲之

西泠志 卷二
須降錢以資土木營繕之費景定壬戌葬周漢國
公主於山之右益俾以吳江上腴之田五十畝嗣
領教事者初巖鑑石庭生並賜紫衣加右鑒議咸
淳戊辰賈魏公柄國以如同氣故大發私帑俾禪
僧絕岸湘增新其棟宇顯敞弘麗視昔有加至元
丁丑燬久未克興復會法席偶虛行宣政院求能
負荷其事者得今才公以住是山至正癸未也泣
事伊始僧俗信嚮而至者或為創大殿造洪鐘或
為作三世佛及文殊普賢迦葉阿難之像列或為
作觀自在像湧現其後或為作梵釋二天像列侍
其旁或施以大藏教而十地菩薩大阿羅漢護法
天神之像則合衆力以成之寺之耆舊咸克交贊
叶助而分督其役齋室蒙堂庫庖涵既莫不畢
具而雲堂丈室經鐘二樓皆次第告成檀越有祠
在殿西偏門徑迫隘則闢使寬廣凡可以致其力
者無不為也惟是茲山支於天目至是適當風氣
之會清淑所鍾鬱而不洩岡巒迴復窈然靚深泉
甘土肥林木茂邃誠宇宙間奧壤也才公名必才

字大用嗣法
於湛堂云

夕佳樓

徐一夔夕佳樓記夕佳樓在杭之南山演

其師爪髮之所院有東西二樓夕佳蓋西樓也其
地右瞰澄湖左挹高峰二麥嶺在其前每日輪西
下餘光返照徘徊於林岫之間煙霏霞氣乍濃乍
澹五色相鮮雖精繪事不能貌是所謂夕佳者也
昔在至正中佛海之大弟子海慧法師以碩德重
望唱道大方而歸遂居茲樓黃文獻公潛張外史
雨為方外友二老既至海慧輒相攜登樓覽觀景
物鬻茶賦詩久之而去其後歐陽文公元持節過
杭亦造茲樓訪海慧見景物如前所云為書夕佳
二字而夕佳之名始著張雨夕佳樓詩西山朝氣
爽南山夕氣佳朝爽人共懽夕佳吾所懷山僧閱
世久結廬深避乖蕙樓將對峙菌閣亦雙排維南
列崇阜不受煙嵐霾我亦遲暮人心
迹倦鳥借茲焉記高躅庶與靜者諧

無垢院

在風篁嶺久圯

咸淳臨安志光化二年吳越王建

舊名無著湖山勝槩無著禪師道場舊在石人嶺

慶元中韓平原以寺為生墳遂移寺於此嘉定十

一年重修有仙人臺清音軒後為演福寺遂廢

白蓮院

在風篁嶺下久圯

武林舊事相傳晉肇法師講經

於此北磻文集肇法師誦經蓮生陸地鴛鴦亦能

誦經

釋居簡白蓮花寺翻蓋法堂榜一闌提皆具信根羽禽何與修多羅如標月指龍藏成詮

高原陸地不生蓮花水鳥樹林皆念佛法境如清泰後夜此堂空月明桃似元都前度劉郎在何處壁疎屋漏雨震風陵持危扶顛因陋就簡菩薩居四依之次姑待重來鴛鴦飛百尺之簷行看先賀

張伯淳次韻伯幾寄示游西湖白蓮寺詩樂事從閒得新詩以道鳴何人追惠遠入社有淵明深院不受暑迅雷多快晴遙知出山處如過虎溪清

淨林廣福院

在風篁嶺久圯

咸淳臨安志慶元三年楊開

府移請為額主僧可全創松關南泉芳桂亭為留

憩之地武林舊事開府楊慶菴祖墳土人呼上楊

庵後為演福寺遂廢

姜夔訪全老詩深衣跨羸驂杳杳春山路入寺君未知閒

看移桂樹沈碑含秀潤隆畫出神奇道人那得此老子乃耽之

理安寺

在南山十八澗

錢塘縣志古涌泉院舊名法雨寺

五代時有伏虎逢禪師棲息於此吳越王建宋理

宗時以祝國泰民安改為理安寺明弘治四年六月二十四日龍井山洪水發寺廢萬曆甲午佛石禪師重建佛石即法雨也有松顛閣且住閣符夢

閣趙韓登理安寺山閣望江詩由來登此地絕閣幾人攀越嶺當孤寺江聲入萬山供餘猿弄鉢

慈力虎投關歸到湖堤上如聞戒律還王穉登理安寺詩廢寺荒蕪已百年師今結屋更安禪林如

支道堪棲鶴社似廬山喜種蓮巖畔伐薪常易米石邊接竹每供泉詩成盡是雲霞色不數清江與

皎然

國朝康熙五十三年

聖祖仁皇帝發帑重建置寺山千畝齋田二百餘畝

命僧性音住持

御書理安寺扁額奉懸山門又

賜石磬正音四字崇奉佛殿正中又

御題對聯一副

法雨晴飛遶殿香雲至

天花晝下交空瑞日懸

勢到岳邊千峰環秀色

聲歸海上萬水拱洪濤奉懸殿柱復奉

賜佛像巨鐘及雜寶供器皆

內府製造雍正五年十一月

皇上特命僧實慧來主方丈

御書慈悲自在扁額奉懸藏經樓又奉

賜曹溪人瑞四字崇奉法堂又

御製對聯云

成佛念輕縱然自在還為妄

度生心切須信慈悲也是貪

杖履得回游子腳

葛藤灰盡老婆心俱奉懸方丈

天章炳煥與名山巨剎永垂千古云

褒親崇壽教寺

在鳳凰山後方家峪

咸淳臨安志紹興十八

年建十九年賜褒親崇壽額西湖遊覽志俗稱劉

孀子寺劉貴妃父懋因金人南侵獻錢二萬緡以

助軍費高宗嘉之遂令建寺以為功德有松雪亭

偃松交枝檜壁間有陳公儲畫龍甚奇留青日札

紅霞帔者宋宮人品名今西湖褒親崇壽寺乃紅

霞帔劉貴妃香火院故俗稱劉寺成化杭州府志

元至元丙子火重建元末又燬正統間主僧曇芳

重建

王炎游劉寺次林子長郎中韻詩琳琅觸目聚潛郎假日相攜入酒鄉閒上筍輿穿野徑

却尋蕭寺涉修廊意行塵外襟懷爽身坐梅邊笑語香躡白倦游休嘆息喜迎一線日華長樓鑰劉

寺即事詩不到茲山二十年豈知重見舊山川煙深雖不見湖水且看長空萬里天飛泉何事仰空

流無數明珠散不收駐輦昔時曾撒殿至今拋擲未曾休吳鋼崇壽寺詩均徑石齧齧梅枝間竹斜

舊封妃子墓殘照覺王家亭砌吹風葉岩流出洞花飽參塵世味得似野僧茶周端臣劉寺詩萬竹

蒼寒擁翠門寺碑金字御書存榮華肯信當年事儀制空留後世恩閣影有燈塵網暗殞宮無月土

花昏見梅不敢輕攀折恐是春風水際覓周密劉寺詩翟羽鸞綃事已空奉華遺寺對高松宮斜鳳

去無人見且看門前粉壁龍

廣慈院

在方家峪久圮

咸淳臨安志乾德四年吳越王建

舊名廣福治平二年改今額

廣嚴院

在方家峪久圮

咸淳臨安志天福二年建舊名妙

嚴治平二年賜今額

寧親廣福院

在方家峪久圮

咸淳臨安志紹熙三年撥寶

藏院前地建舊名報恩廣福為淑妃陳氏香火院

紹熙四年正月改今額

淨教院

在方家峪久圮

咸淳臨安志乾道中僧如淨建賜

額西湖遊覽志蔡貴妃香火院

寶藏院

在方家峪久圮

咸淳臨安志長興元年吳越王建

有武肅王祠及碑

西蓮瑞相院

在方家峪久圯

咸淳臨安志顯德元年吳越

王建舊名西蓮以本院嘗產青蓮華又有觀音現

瑞至今尚存身不惹塵錢氏造寶幢二於殿前西

湖遊覽志黃貴妃香火院

西林法惠院

在方家峪

咸淳臨安志乾德元年吳越忠

懿王建舊名興慶大中祥符中改今額成化杭州

府志舊名法慈院西湖遊覽志慶曆間禪師法言

作西軒蘇子瞻見而愛之題曰雪齋

李暉游西林寺詩湖上秋

來兩氣深買舟容易到西林青山好處看不盡白鳥一雙穿柳陰

雪齋

秦觀雪齋記雪齋者杭州法惠院言師所居室之東軒也始言師開此軒汲水以為池疊

石以為小山又洒粉於峰巒草木之上以象飛雪之集州倅太史蘇公過而愛之以為事雖類兒戲

而意趣湛妙有可以發人佳興者為名曰雪齋而去後四年公為彭城復命郡從事畢君景儒篆其名并自作詩以紀之於是士大夫喜幽靜樂勝選

者過而不至則以為恨焉蘇公之才高於天下出其棄餘以為詞章字畫皆妙絕一時是齋雖褊小

無足取稱於人而公所書詩實在其壁後之君子將有聞雪齋之風不可得而見者矣豈特為今日

之貴耶言師名法言字無擇元豐三年四月十五日

記蘇軾雪齋詩君不見峩峩看山西雪千里北望成

都如井底春風百日吹不消五月行人如凍蟻紛紛市人爭奪中誰信公言似贊公人間熱惱無處洗故向西齋作雪峰我夢扁舟適吳越長廊淨院

燈如月開門不見人與
牛惟見空庭滿山雪

橫翠閣

蘇軾法惠寺橫翠閣詩朝見吳山橫暮見吳山從吳山故多態轉側為君容幽人起

朱閣空洞更無物惟有千步岡東西作簾額春來故國歸無期人言悲秋春更悲已泛平湖思濯錦更看橫翠憶蛾眉看凋闌能得幾時好不獨憑闌人易老百年興廢更堪哀懸知草莽化池臺游人尋我舊游處但覓吳山橫處來

水月寺

在梯雲嶺元至正末燬

成化杭州府志宋太平興國

二年建有水月池故名元至元丙子燬而復建

楊萬

里游水月寺詩於日蕩雲乍暑天倦投山寺借牀眠清涼世界誰曾到却在紅塵紫陌邊

頭陀菴

在慈雲嶺下

武林梵志在華津洞側洞本趙冀

王園疊巧石為之有仙人棋臺

上石龍永壽禪寺

在慈雲嶺下

咸淳臨安志天福七年

吳越王建舊名資賢大中祥符元年改今額寺與

石龍相接山石突出宛如龍首故名咸淳元年改

為尼寺

福全院

在慈雲嶺下久圯

咸淳臨安志紹興五年請昌化

縣廢額未幾燬嘉定十一年重建有圓通閣

程秘重建

福全院記福全老禪姓羅氏新安人故龍圖閣學士吏部尚書汝楫之孫故通判福州顯之子受律六十年冰霜峻厲里中敬憚之一日偕其徒請於予曰福全故空山也吾師岩寶紹達紹熙間移額

建焉無幾輒燬又建之三门兩廡則韜谷慧雲繼之然未有殿也吾與正嚴始作之嚴昌化民家子也不幸化矣幸為記之殿作於嘉定十一年二月成於其年五月糜金錢十千緡施之者武節郎陳起宗其子訓武郎陳遵宣城居士汪士隆西方念佛堂作於十六年主其設者無碍道鑑其年孟冬朔日

天真禪寺 在龍山上

咸淳臨安志龍德元年吳越王建

舊名登雲臺大中祥符元年改今額武林梵志成

化年毒峰善禪師重建

下天真寺 在龍山下今為勲賢祠

武林梵志與包山聯界高

宗朝建洪武年普正大師建永樂元年洪演法師

重建成化二十三年毒峰善禪師重建

天龍禪寺 在龍山之陽宋郊臺之右

天龍寺志唐天龍和尚開

山乾德三年吳越王拓新以居鏡清怱禪師宋大

中祥符九年改名感業建炎中燬於兵歸然出於

火者木觀音也紹興十二年既置園邱以淨明為

齋宮以感業居從官僧徒漸散而寺亦圯元延祐

間僧善平恢復僧守貴繼之以泰定三年遷寺舊

址之南百步許洪武初僧行滿重興武林梵志嘉

靖間燬明迪明壽重建萬曆二十三年寂時普新

之宋濂石佛記濂憩永明慧日峰下天龍寺之主
 曾月舟禪師行滿要濂出游寺乃唐天龍尊者
 駐錫之地宋乾德三年吳越王為建寶坊因名天
 龍王之女曾刻木作觀音像昇之至今猶存大中
 祥符改額感業元泰定元年重建寺後皆山相傳
 為越王臺從西斜迤而上僅三十步小塔出灌莽
 中蓋藏天龍舍利處又斗折而北入妙莊嚴境門
 又西行六十步平巖幽邃鑄成無量壽佛像塗以
 黃金累甃為洞戶作欄楯護之又刻般若心經係
 以太平興國六年左峙石洞尤奇傍勒饒雲齋三
 字詩一章不能全辨又東折三十步有慈氏如來
 暨天親無着侍衛七像又東折三十步有寶陀大
 士像石壁上刻天龍寺光明石六字石能夜現光
 怪故名三處仍勒佛號於石以金填之濂既周覽
 徘徊太息顧月舟問其故月舟曰斯事甚異洪武
 七年秋七月十有一日野燎發延及寺山風挾之
 為聲勢光焰射天黑煙已罩殿廬行滿大懼向木
 觀音像哀號期與殿俱燼或力解之乃脫三衣祝

而焚之已而反風滅火繼之以雨明日行山中藤
 蔓榛棘盡幻為灰石像呈露行滿驚喜為之剡別
 澡滌命工繪飾嚴護實其年冬十月也先是神光
 起寺西四十步久而愈明因掘地驗之獲石觀音
 昇歸奉之東廡早潦疵癘崇禱立應由是依歸者
 衆寺得重振今諸像畢出似非偶然不可無以示
 來者願為之記余士吉題天龍寺詩龍飛鳳舞兩
 峰回旺氣纔銷梵宇開卓錫地侵迎輦地雨花臺
 近拜郊臺草分綠色緣城去風引江聲入寺來三
 百年來如昨日老禪猶說舊蓬萊張光弼題天龍
 寺叢桂樓詩天龍樓閣迥無鄰玉斧修成月滿輪
 受質豈無如郟者觸機還有姓黃人香通三昧惟
 心印花散諸天盡法身誰把碧雲題樹葉惠休詩
 句本清新鄧林游天龍寺和同菴簡禪師壁間韻
 天龍寺裏謁如來紺殿重扃迤邐開白傅頓成香
 火社東坡猶記妙高臺寶山願力隨緣結塵世清
 心到此灰吟罷倚闌閒縱目長江東去鶴飛回高
 得暘游天龍寺詩九龍山下天龍寺樓閣巋然兵

火餘微雨散香花冉冉好風弄影樹疎疎黃金臺
客丹青障玉雪坡翁篆籀書况遇湯休喜文事白
雲擬借伴閒居釋止菴游天龍寺詩羣山江上走
蜿蜒直引潮聲到寺前樓閣下頭生雨氣樹林高
處出香烟流傳祇守千家鉢受用單承一
指禪白髮老僧東塢住自言將及趙州年

天華禪寺

在龍山

咸淳臨安志清泰元年吳越王建

係鏡清禪師道場舊名千春龍冊大中祥符中改

今額萬曆錢塘縣志宋淳熙中有僧說法墜天華

故名武林梵志寺有頤軒妙音樓化生池即禁蛙

池禪師說法時叱蛙不鳴故名嘉靖間僧德隆重

建

勝相禪寺

在龍山

咸淳臨安志開成四年建舊名龍

興千佛寺治平間賜今額建炎兵燬止存五丈觀

音像及閣

程秘勝相寺記寺負錢塘龍山唐開成四年建曰龍興千佛寺後有西竺僧曰

轉智冰炎一楮袍人呼紙衣道者走海南諸國至日本適吳越忠懿王用五金鑄十萬塔以五百遺

使者頒日本使者還智附舶歸風鳴海洶舟且傾智誦如意輪咒俄見如意珠王相十首八臂度高

十丈風息遂濟智謀揭高梁可容十丈勝相以答佛施時千佛寺乃僧光主之有閣高八丈光請於

忠懿以閣為殿立五丈之像者二合為十丈治平中改賜今額建炎間燬於臘寇唯勝相一閣不墮

劫火紹興初光之孁孫曰清中興之清有子琦珍珍之子性奕世經理乃克大備乾道間三殿臨幸

頌賈甚渥今師壽者性之法子也清峻自厲壯髦一日架鐘繚廊宿仆盡起金碧輝煌增光疇昔風

運邇遐舍予日至且有施田以惠無窮者備末之
功等乎開山然則壽也實屹立乎三百九十四載
之下來者勉諸紹
定巳丑仲夏記
僧如準重建

龍華禪寺

在龍山

萬曆杭州府志即龍華寶乘院咸

淳臨安志開運二年吳越王錢弘佐捨瑞萼園建
仍造傅大士塏大中祥符元年改今額西湖遊覽

志有傅大士塔像拍板門槌元末燬宣德四年建

錢惟善二月望日過龍華寺看桃花未開興盡而
回詩二月龍華寺桃花寒未開千峰開白日一徑
亂蒼苔訪舊山僧化啼春野鳥
哀前朝遺跡在燕麥長祿臺

兜率菴

在四顧坪右

武林梵志左壁有小石佛三尊乃

傅大士宴坐處僧佛石結菴於此壁間詩有越山
吳地半江分之句左又一洞內有石儼然觀音像
因名山頂有圓池相傳有彌勒殿菴即理安寺下
院

淨明院

在龍山久圯

咸淳臨安志自郊壇齋宮入天福

七年建舊額廣濟祥符元年改今額院有易安齋

梅巖亭舊有筇舄亭江月菴

黃縉龍山淨明寺記
寺建於晉天福七年

吳越文穆王給號廣濟以處佛寺之為律學者大
中祥符元年乃賜今額南渡草創有司以其地在

國之陽因取僧所食田若干晦為祀天園邱而寓齋宮於其室久之僧相率自言起處非便請撤寺屋即其西南改築而居焉至元二十年所司以聞於朝願斥祠壇仍為田以畀之事阻不行延祐二年位山律師國瑞以訴於行省始悉得其故地方謀所以增庠益狹而或者不戒於火師慨然以興作為已任旬積月累閱十寒暑而寺以復完凡殿堂門廡庫庖庖廡總為屋若干區費錢若干緡一出於經用之羨財與其私橐毫末之助不以資於人泰定四年某月某甲子落成之日也師之同業興教律師道明以書來曰淨明廢興之顛末麤見於部乘而瑞之經營寺事未之有述也幸為文以記之寺故有江月菴筇舄亭而所謂梅巖易安齋者又為齋宮時所創也累朝御題石刻猶在云王十朋四月四日記赤帝於慈雲嶺淨明寺祀畢序易安齋至江次送黃子升通判還鄉詩祀罷燈花喜山游曉色新江頭送歸客我亦是行人鄭清之淨明院詩齋閣虛閒只淨明俗氣暫洗覺身輕半

山雲脚炊煙溼一枕松聲澗水鳴對語老禪真法器譯經新諦出僧檠歸翻貝葉蓮花頌猶帶招提月影清

大通菴 在龍山久圯 咸淳臨安志 顯德二年吳越王建

舊名顯明治平二年改今額

普寧菴 在鴻鴈池南 武林梵志 宋孝宗隆興元年道慧

禪師開山請額宋末燬元仁宗皇慶二年僧了清

重建洪武二十四年歸併萬壽寺萬曆元年重建

道林寺 在普寧菴西 咸淳臨安志 廣順元年吳越王建

舊名普濟大中祥符元年改今額武林梵志 元祐

七年松巖法師重建至正初僧斷江增廣之至正
末燬重建

國朝康熙壬子僧方慈重葺

奉聖院

在鴻鴈池北

咸淳臨安志

開寶元年吳越王建

舊名廣福大中祥符改今額
武林梵志正統十四

年僧廣仁重建歲久傾圮萬曆丁酉僧圓松重建

觀音殿一真堂

寶惠院

在龍山久圮

咸淳臨安志

天福二年吳越王建

舊名普濟太平興國中改今額

妙覺院

在龍山久圮

咸淳臨安志

顯德元年吳越王建

舊名妙能治平二年改今額

水燈廣教院

在龍山久圮

咸淳臨安志

廣順元年吳越

王建舊名多寶大中祥符元年改今額

法雲院

在龍山久圮

咸淳臨安志

開運元年吳越王建

舊名資崇大中祥符改今額

壽聖接待寺

在龍山下開頭久圮

咸淳臨安志

寶祐二年醫

僧保和大師得寧建接待雲水請今額

保和寺

在龍山下開

武林梵志

有鐵沙河水遶寺右流

出官河宋寶祐甲寅建至正元年重建嘉靖三十四年僧圓珍重修萬曆二十七年僧寂誠重修

九曜寺

在擔水巷

武林梵志俗稱安家堂安家捨堂為

寺故名相傳宋曹彬下江南時建至今奉彬為土

神宋紹興中普明禪師開法席苦近地無水夜夢

神從地現曰泉湧甚甘今稱龍山泉亦稱上井殿

久圯嘉隆間僧上菴真定相繼重建

般若院

在龍山

咸淳臨安志乾道四年吳越王子秦

王建武林梵志舊廢萬曆甲午僧真誠定浮重建

玉虛觀

在龍山久圯

咸淳臨安志舊為三官院錢武肅

王龍德三年置祥符四年賜今額建炎初蕩於兵

火紹定六年羽士陳永錫建三清閣淳祐三年斥

御馬院半址賜焉十一年御書玉虛之觀以賜明

年又舉御馬院餘地盡畀之仍降度牒造景福萬

年殿觀西有張氏園願以歸修內司遂併撥賜其

地為三茅殿

善慧禪寺

在玉廚山

西湖遊覽志元延祐間伏龍岡禪

師道場

真覺院

在龍山久圮

咸淳臨安志開寶八年建舊名奉

慶大中祥符元年改賜今額

崇德院

在龍山久圮

咸淳臨安志開運二年吳越王建

舊名尊勝治平二年改今額

無相寺

在龍山久圮

咸淳臨安志廣順二年建舊名真

相治平二年四月改今額寶祐三年重建咸淳四

年改賜壽相寺有會正堂紫芝巖右有靈鰻池熙

寧七年久旱郡守沈起禱之至晚大雨今號靈澤

龍王池

普安院

在龍山久圮

咸淳臨安志顯德四年吳越王建

舊為安吳塢院治平二年改今額

崇福院

在龍山久圮

咸淳臨安志紹定五年建專充接

待

李心傳崇福院記龍山崇福禪寺者紹定壬辰

開山僧宗明所創也在杭郡之南浙江之上建

炎以來自川陝荆湖閩廣六道入京者皆渡濤江

而來由西興抵龍山最為衝要而傍江東西曾無

次舍之地行者病馬明雖方外士慨然有濟人利

物之心前是十年首建明化寺於西興以為延待

往來之所及是又創於龍山俾祈寒暑雨之際倦

巡宮至於國朝亦著驛舍渡江多事此制殆廢明
以一浮屠乃能彷彿昔人之遺意舉有司之所未
暇及者而盡力行之豈不可尚哉以其能充惻隱
之端似為國家仁政之助而士君子之得位者又
因以勸則王制可以漸
復此予之所以重感也

報恩寺

在萬松嶺今在楊梅嶺名報恩菴

西湖遊覽志唐元貞間

建元至正間築城移建大井菴併海會寺成化間
仍徙故址內有舞鳳軒萬菊軒銅井武林梵志弘

治十年參政周木改寺為萬松書院僧寂源於萬

曆壬子建於南山楊梅嶺下名報恩菴以存古蹟

報先菴

在萬松嶺在今書院之左

武林梵志萬曆己亥僧普明

建仁和劉洪謨倡緣樊良樞有碑記并卓錫青松

額樊良樞鳳凰山報先菴記鳳皇山之陰萬松書院本報恩招提舊址弘治中參政周公毀寺建

院祀孔子配以四賢號曰孔家山自萬松坊迤邐
入有半剎曰報先萬曆己亥普明上人來自匡廬

卓錫茲山吾鄉劉公洪謨為邑宰於斯邑人直指
金公偕州牧孔公承士請復為菴菴環堵皆山左

薄湖濱右挹江濤拱城闔而負八蟠盡幽絕之勝
山後有古松三株婆娑偃仰有干霄凌風之勢則

郡之陽所
隱映也

報國講寺

在鳳凰山麓

報國寺考古錄唐號羅漢院南

宋為大內元至元十三年從楊璉真伽請故宋內

建五寺曰報國曰興元曰般若曰小仙林曰尊勝

報國基址即垂拱殿延祐六年火燬大訢禪師重

建黃潛鳳凰山禪宗大報國寺記至元二十一年

有旨即杭州鳳凰山之行宮建大寺五分宗以

闡化其傳菩提達摩之學者賜號禪宗大報國寺

乘法力以暢皇威宣天休以隆國勢也比邱妙齊

承詔開山朝廷既授以田若干畝而蠲其稅賦齊

復置宜興莊田若干畝而賞用日益豐歷歲滋久

寢就衰削延祐六年不戒於火寺盡廢其明年江

浙行中書省左丞相脫歡荅刺罕領行宣政院事

擇可任興復之寄者得大訢以為住持聚貨食名

匠傭斥基址簡材甃將諏日以庀事首令善於宮

宅地形之術者測景辨方審其面勢寺故東向易

稍近南作佛殿法堂丈室山門後負立壁前瞰奔

濤茂松美竹蔽虧左右位置適宜而山川為之改

觀飛翠溼紅侵霄映地棟宇之雄麗亦昔所無刻

雕藻繪像飾有嚴華旛鼓鐘列置如式莊田奪於

豪民則白之有司而故疆畢歸泰定二年訢遷中

天竺法明來補其處土木之事悉委於徧繼程督

勸相徧獨以身親之雲堂蒙堂眾寮兩廡既成而

林第卧具井堰春磴之屬一無所缺至正四年今

住持正達實來其明年造鐘經兩樓而叢林之規

制大備自始役至訖功凡十六寒暑其為費大率

取諸經用之羨財而合眾緣以相其力之所不給

狀稱始創寺時刷池得斷石乃安國羅漢院記相

傳即其故址異時以院為行宮而今復為寺始非

偶然按宋史及臨安志行宮本杭之州治其徙安

國羅漢之額於相國西井在建行宮後五十有五

年與狀所載不能盡合西湖遊覽志興元寺即芙

姑附見之以廣異聞焉

蓉殿般若寺即和寧門仙林寺即延和殿尊勝寺

即福寧殿楊璉真伽發宋諸陵建塔其上其形如

壺俗稱一瓶塔高二百丈內藏佛經數十萬卷佛

菩薩像萬軀聖飾如雪故又名白塔至順辛未正

月十四日黎明雷震之至正末為張士誠所毀其

寺鐘即故禁物也至今有尊勝巷延祐至正間諸

寺遞燬洪武二十四年重建報國寺郭昇客杭日記正殿佛皆

西番形像門立四青石柱鑄鑿盤龍甚精緻上猶有金銅鐘一口上鑄淳熙改元曾觀篆字銘宋故

也物武林梵志萬曆丙午僧海音新葺舊有大雄殿

大悲閣碧梧軒舞鳳軒報國寺考古錄萬曆末賈

叅將屯兵於寺而旁屋三門遂廢矣鄭洪鳳凰山報國寺詩當

時此地肅朝班閭闔深沉虎豹關大將偃旗奔魯壁降王銜壁下吳山空中萬馬浮金碧夢裏千官

擁珮環極目長江如練帶百年誰似白鷗閒邵思文簡報國寺渭清遠詩聞說招提境空山紫翠中

法王新象馭天子舊龍宮愛酒慚陶令能詩憶遠公欲尋方丈室相續晉賢風

儀鳳軒釋曇噩題杭州報國寺儀鳳軒詩濤江之上青崔嵬山勢遠從天目來錢氏豈能當

王氣郭生端復是仙才光搖海旭九苞動影拂雲霄雙翅開為我翩然覽輝下一軒着此亦宜哉

尊勝塔張光弼觀塔詩白塔誰所營又復為平地猶有百年人閒來說興廢

白塔錢惟善同武仲仁登白塔詩鹿苑蕭條景龍山慘淡陰百年同感慨九日此登臨宮葉詩

難寫籬花酒共斟不知城外雨涼思滿幽襟香火今朝寺雲山前代宮雕闌陳蹟在白塔溟烟籠雨

涼交龍桂風悲孤鳳桐惟應江上水千古酌英雄又晚雨過白塔詩宋宮傳是唐朝寺白塔崔嵬寢

殿前夏雨染成千樹綠暮嵐散作一江烟蒼苔門外銅鋪暗細柳營中畫角傳寂寞葫蘆宮井畔野

人拾得
舊金鈿

謹按白塢有二范文正公過餘杭白塢寺詩云登臨江上寺遷客特依依遠水欲無際孤舟曾未歸亂峰藏好處幽鷺得閑飛多少天真趣遙心結翠微又王銍云余與郭壽翁別於錢塘追送至龍山白塢寺又錢惟善白塢詩宋宮傳自唐朝寺白塢崔嵬寢殿中龍山白塔建於唐代南宋時此塔已在禁中故不見於咸淳臨安志而後之作志者遂失之西湖遊覽志惟以鎮南塢為白塢而不詳龍山之白塢寺鎮南塢即楊璉真伽建於尊勝寺以鎮王氣俗稱一瓶塔者又一塢也元末寺燬於張士誠貝瓊穆陵行云江頭白塔今不見則鎮南塢亦併剗去矣

梵天講寺

在城南鳳凰山

咸淳臨安志乾德中錢氏建舊

名南塢治平中改賜今額中興後僅存小寺今地

近有塢幢者皆故基也

夢溪筆談錢氏據兩浙時於杭州梵天寺建一木塔

方兩三級錢帥登之患其塔動匠師云未瓦上輕故如此以瓦布之而動如故密使其妻見喻皓之妻賂以金釵問塢動之因皓笑曰此易耳但逐層布板訖便實釘之則不動矣匠如其言塢遂定

西湖遊覽志有石塢二靈鰻井金井嘉靖仁和縣

志元末燬明洪武十年復建

王在晉重修梵天寺建觀音閣記由鳳山

門折而南又南折而西為梵天講寺宋乾德三年吳越王所建也燬於元元統間重創於永樂十五年久而傾圮僧成杉於嘉靖甲子建佛殿仁良於萬曆甲辰建天王殿建山門來綸於萬曆壬子募建觀音閣又鑿池名元鏡而南塢故墟儼然稱勝焉僧守詮梵天寺詩落日寒蟬鳴獨歸林下寺柴扉夜未掩片月隨行屨惟聞犬吠聲又入青蘿去蘇軾梵天寺見僧守詮小詩清遠可愛次韻詩但

西法志 卷二
聞煙外鐘不見烟中寺幽人行未已草露溼芒屨
惟應山頭月夜夜照來去朱子過梵天寺觀雨詩
持身乏古節寸祿久棲遲暫寄靈山寺空吟招隱
詩讀書清磬外看雨暮鐘時漸喜涼秋近滄洲去
期有

釋迦真身舍利塔

在鳳凰山

吳越備史貞明二年命惠

州防禦使弟鐸率官吏僧衆詣明州鄞縣阿育王
寺迎釋迦舍利塔歸於府城仍建浮圖於城南以
置之咸淳臨安志顯德五年火開寶元年忠懿王
重建錢氏納土舍利入京置在開寶寺

聖果禪寺

在鳳凰山之右

聖果寺志隋開皇二年始建唐

乾寧間無著喜禪師重興吳越錢鏐於梁開平四
年鑄三佛及羅漢像於寺左右宋景祐間僧惠然
建塔慶曆五年郡守鄭戩請賜額曰崇聖高宗南
渡廢為禁苑孝宗淳熙十三年四月甲子重建德
祐末毀元至元二十年五月復興至正間燬洪武
四年重建正德九年僧子敬鼎新嘉靖丙辰年倭
寇至被焚戊午年僧正因復建焉

苗衷重建聖果寺碑記

在武林城南鳳凰山之右翼隋文帝開皇二年始
建至唐無著文喜禪師重興宋慶曆郡守鄭戩奏
賜額曰崇聖宋南渡後寺改為苑逮德祐末鞠為
荒墟洪武間海昌盥初敬公永慶退席卓錫於茲

慨寺廢三百祀而古蹟猶存力以鼎建為任惟師
戒珠智炬足以聳四眾故倡而和者風靡焉不數
寒暑殿閣堂宇諸佛塑像煥然一新禪誦於斯者
僉謂刹興久廢之餘鑄辭琢石以揭之則後者有
以知敬公之善倡眾檀之善和也釋處默至聖果
寺詩路自中峰上盤回出薜蘿到江吳地盡隔岸
越山多古木叢青靄遙天浸白波下方城郭近鐘
磬雜笙歌王安石游聖果寺詩登高見山水身在
水中央下視樓臺處空多樹木蒼浮雲連海氣落
日動湖光偶坐吹橫笛殘聲入富陽鄧林游聖果
寺分韻得地字詩佳朋總名流聖果亦名寺良辰
載酒游絕壁捫蘿至縱目天壤寬臨江吳越異題
詩繼默公甘讓一頭地張時徹聖果寺詩盤辟青
巖畔逍遙碧漢中對門江浴日入閣樹交空洗藥
因靈澗殫霞傍法宮山中雙白鶴與爾得相從王
守仁移居聖果寺詩江上但知山色好峰迴始見
寺門開半空虛閣有雲住六月深松無暑來病肺
正思移枕簟洗心兼得遠塵埃富春咫尺煙濤外

詩倚層霞望釣臺毛先舒聖果寺和宋荔裳詩古
寺空山草路斜春晴欣駐使君車鳳凰棲老吳宮
樹麋鹿深穿宋苑花海色諸峰開夕照江聲萬
騎走平沙懸知題罷新詩後翠壁千年鬱紫霞

崇聖塢在鳳凰山頂咸淳臨安志七級高二十餘丈晦

夜放光景祐初僧慧然建慶曆初郡守鄭戩奏賜

號崇聖塔成化杭州府志南渡建行宮廢

六湛寺在包家山武林梵志其上為桃花關

上善菴在包山久圮咸淳臨安志元係白衣五聖廟淳

祐七年易為菴扁今額

福泉菴在包山冷水峪久圮咸淳臨安志咸淳四年建扁福

泉禪菴有龍王泉井方闊丈餘遇旱不竭

正宗菴在山川壇左武林梵志元至大間僧大方建

三一菴在山川壇右萬曆錢塘縣志白玉蟾修鍊於此

見寶中湧泉遂開石池名辟劍有神龜出沒西湖

遊覽志白玉蟾有像存焉玉蟾南海瓊州人當宋

乾道間於黎母山中遇神人授洞元雷法遨遊江

湖修真訪道嘉定中召赴行都對御稱旨命主太

乙宮更結小菴於此一日去不知所往菴中有得

月樓貫雲石三一菴詩茅棟蕭蕭水石間放懷終日對林巒夢回不覺月臨砌唵罷始知身倚

瀾藥碓夜舂雲母急石瓶秋迸井花寒羣魚亦得逍遙樂何用機心把釣竿

大慈禪寺在包山西湖遊覽志俗稱包山寺咸淳臨

安志乾道九年僧德殊建接待院淳熙四年移請

今額

慈恩開化教寺在龍山月輪峰咸淳臨安志開寶三年吳

越王就南果園建寺造六和塔宣和間燬於兵紹

興二十二年北僧智曇以衣鉢募緣重造十載始

成隆興二年賜今額有金魚池成化杭州府志元

末燬重建西湖遊覽志嘉靖十二年寺與塔俱火

蘇軾六和寺冲師開山溪為水軒詩欲放清溪自
在流忍教冰雪落沙洲出山定被江潮澗能為山
僧得
少留

六和塔 在龍山
月輪峰

咸淳臨安志 即舊寧壽觀開寶三

年智覺禪師延壽始於錢氏南果園開山建塔因

即其地造寺以鎮江潮塔高九級長五十餘丈內

藏舍利或時光明煥發大江中舟人瞻見之後廢

紹興十二年奉旨重造二十六年僧智曇因故基

成之七層而止

曹勛臨安府重建月輪山壽寧院
塔記浙江介於吳越一晝一夜濤

頭自海而上者再掠堤突岸摧陷莫測甚至捲民
廬舍衝壞田畝為臨安之患久矣錢氏曾以萬弩

射潮頭終不能却其勢後有僧智覺禪師延壽同
僧統贊寧剏建斯塔用以為鎮自爾潮習故道居

民德之迨宣和三禩塔與寺為寇盜所焚潮復為

患巨浸怒沫頃刻間擣堤壞屋侵附江之陸數十

百丈紹興歲在壬申天子憂之思所以制其害者

在廷之臣首以復興斯塔為請詔賜可都下守臣

擇可主持斯事得僧智曇願以身任其勞即命住

持是院曇自被命和義郡王楊存中率先眾力出

俸資助居士董仲永以家之器用衣物咸捨以供

費先造僧寮庫司水陸堂藏殿安存新眾俾來者
有歸以致中朝蓮社聞風樂施雖遠在他路亦荷
擔而來自癸酉仲春鳩工至癸未五月告成
是年歲晚則七級就緒外則規制壯麗氣象雄傑
日以萬眾歡喜瞻仰得未曾有內則證道以登環
壁刊金剛經列於上下及塑五十三善知識備盡
莊嚴至於佛菩薩眾各以次位置凡所以鎮靜山
川護持法界者莫不闋而存焉塔興之初潮勢雖
仍洶湧已不復向來之害以故衣緇冠黃耆艾士

民德曇甚深拱手贊嘆是塔也不獨鎮伏潮不為
害又航於海者寅夕昏晦星月沉象舟人未知攸
濟則必向塔之方視塔中之燈光以為指南則海
航無迷津之憂是故富商大舶尤所歸向而喜捨
無難色此又塔之利也約
用工百萬緡錢二十萬云
武林梵志嘉靖三年燬

萬曆間祿宏重修趙抃題六和塔壁詩上方樓殿已幽深更向諸峰勝處尋金擺

池魚驚俗眼琴調山溜寫清音紅芝九本初無種
翠柏千株自有心眾羨宮師康且壽始知功德積

來陰何宋英題六和塔詩吳國山迎越國山江流

吳越兩山間兩山相對各無語江自奔波山自閑
風帆煙棹知多少東去西來何日了江潮淘盡古

今人只有青山長不老朱繼芳六和塔詩三百有

餘年潮頭不敢顛孤尖標白浪層級上青天鈴隔
山僧唄燈通海客船老來登眺眼不道步難前俞

德鄰登六和塔詩僧舍倚松北浮圖界竹西江通
嚴瀨遠雲壓越山低槐里三原隔襄城七聖迷臨

風悲往事月落凍鳥啼尹廷高登六和塔絕頂詩

江分吳越綠漫漫閑向浮屠絕頂看目覽錢塘殊

覺小身遊玉宇不知寒海連芳草春潮急山擁顏

峰古木蟠游子舉頭應怪問何人天半拍闌干張

翥登六和塔詩江上浮屠快一登望中煙岸是西

興日生滄海橫流外人立青冥最上層潮落遠沙

羣下鴈樹欹高壁獨巢鷹百年等是豪華盡怕聽

興亡懶問僧吳廷楨登六和塔詩孤塔凌青漢天

風面面來江光秋練淨嵐色曉屏開獨鳥衝
煙沒連帆帶日迴雲濤何蕩潏東海隱蓬萊

真聖觀在六和塔側久圮咸淳臨安志寶慶二年道士江

師隆剏有真武像淳祐間摹本上進

靈泉廣福院在六和塔南久圮咸淳臨安志開運三年吳

越王建舊名靈泉治平二年改壽星紹興二十二

年改今額有靈泉一泓覆之以亭

慶善禪院在六和塔南久圮

咸淳臨安志舊號百丈山皇

祐二年夏英公竦請充功德院改今額舊志有迎

雲亭百丈亭正觀亭養高堂今皆廢

真際院在五雲山

咸淳臨安志乾德四年吳越王建舊

為靜慮菴又曰定慧菴大中祥符改今額武林梵

志周顯德丙辰志逢禪師結茅開山大將凌超剏

華嚴道場乾德間吳越王召賜紫衣賜額真際院

明初燬正德十二年僧法堅重建寺內伽藍乃華

光藏神杭人牽牲祈財無虛日有伏虎亭端敬亭

五雲瑞亭方伯范涑憲副陳經濟建

保壽院在五雲山久圮

咸淳臨安志開寶七年吳越王建

舊名萬壽治平二年改今額紹定乙未重建

趙汝談保

壽寺記出臨安城而南沿江西南行十餘里又支行

逗入山嶠五里峰巒錯峙前後環立如屏障保壽

院在焉院額乃治平二年所賜以此山之勝建為

寶坊淨刹宜其粥魚齋鼓傾動一方而香火寂寥

人跡罕到院僧或浮寄他舍數議興復聞無應者
永嘉薛君始徙籍錢塘僧以復院告乃捐錢二百
萬俾議興葺材葦既集斤鉄叢轄閱月堂廡畧具
力殫粟乏不續於成議鬻寺閑地君復高其估酬
之凡院之田入於豪家者按其籍貲復之而歸諸
寺由是傾者畢支敗者畢葺始稱佛廬薛君名夢

桂常預進士舉以文字游諸公多愛重者故予記寺之興并及之寺之僧幹緣者曰圓曰源其興役以乙未十月迄工於丙申之三月

雲栖寺 在替村

咸淳臨安志棲真院乾祐五年吳越

王建舊名雲棲治平二年改額錢塘縣志明隆慶

中禪師袞宏建菴掘地有碑即古雲棲寺也 袞宏雲棲

寺記杭府治南連大江西引明聖湖萬山遶湖而絡繹江許溯江西上行二十餘里山名五雲先是山之巔有五色瑞雲盤旋其上因以名山已而五雲飛集山西塢中經久不散時人異之號為雲棲塢宋乾德五年有僧結菴以居塢多虎僧至虎輒馴伏世稱伏虎禪師者是也吳越王錢氏為之建寺而雲棲於是剏始矣初築室五雲之頂天禧中降勅賜真濟院遂併闢雲棲天池二院治平二年

改號棲真今日曰雲棲者復古也雲棲居五雲之西徑曲林幽四山圍合蒼翠樅然東岡而上有壁觀峰峰下出泉名青龍泉迤邐下中峰之傍復出一泉名聖義泉又下而西岡之麓復出一泉名金液泉竄引涓涓汲濯不竭獨以荒僻寥落人跡罕至非忘形者莫能居焉紹興初有余知閣者扈蹕南渡隱於寺側後捨宅歸寺弘治七年霖雨發洪廬宇經像隨水漂蕩僧稍稍散去而院遂成榛莽衛將軍玉溪楊公暨子念堂時募僧重修頻苦虎患居無何即引去隆慶五年袞宏行脚南還愛其岑寂孤形隻鉢趺坐圮壁間太學生陳如玉李繡等為之構靜室三楹悠然若將終身環村四十里歲傷於虎者不下二十人宏乃發悲懇諷經千卷設瑜伽施食津濟之自是虎不傷人適歲亢旱禱於山偶時雨霑村民大悅相與纍纍然肩材木而至曰茲吾祖所植也荷鋤鏤發其塵坌之礎礫而指之曰茲雲棲之故物也禪師福吾村願鼎新寺之遺址以永吾一境之香火由是不日而成蘭若外

西泠志 卷十一
無崇門中無大殿惟禪堂處僧法堂以奉經而已
宏沈氏子字佛慧號蓮池仁和人于石樓真院詩
空翠凝寒不受埃斷崖千尺擁崔巍老僧倚樹驚
猿去童子掃堦知客來石徑晴因松露溼茶烟遠
趁竹風回禪家也辦吟
邊料不種閑花只種梅

國朝康熙二十八年

聖祖仁皇帝南巡幸寺一

御製雲棲竹樹甚茂幽蘭滿山詩一首

恭紀
名勝

三十八年

聖駕再幸

御書雲栖二字及松雲間扁額又

御製雲栖寺詩一首

江路轉隈隩山行愜心賞古樹與茂竹翳蔽極深廣濕
潺細泉流萋萋芳草長其際春之暮天氣堪俯仰鳥性
鳴晴曦蜂蝶爭下上巡省歷窮谷所至察萬象小憩澗
壑幽澤貴被草莽

巡撫張敏恭摹勒石建

御書亭四十二年再幸寺中

御製過雲栖憩竹林下令人斲筍斲蘭詩

尋春二月幸雲棲滿目天光入品題密林布蔭漁樵樂
幽栢成行蕙芷齊浴手臨泉開籜筍傍巖倚石選蓬藜

西湖志 卷二
餘杭風景西湖勝未若山中待竹迷

御製雲栖歸途遇雨詩

錢江風雨促前旌竹樹繽紛細草萌夾岸黎元瞻拜切
頻施膏澤愜民情

四十六年再幸寺中寺有大竹一竿

賜名皇竹總督梁鶴建皇竹亭雍正七年錢塘縣知縣李
惺重修

御書亭

天柱寺 在雲樓

咸淳臨安志布經院開寶二年吳越

王建舊名天柱治平二年改額武林梵志在雲樓

三聚亭里許即常樂寺

廣福院 在定山北

咸淳臨安志開運二年吳越王建舊

名寶福熙寧元年改壽聖寶福紹興三十年改今
額舊志有淵堂噴月泉

妙靜寺

在定山北

武林梵志宋元祐中投子義青禪師

開山賜額明陽寺建炎四年法成禪師重建更名

妙靜慶元六年紹隆禪師重修元至正三十五年

悔悟禪師重修洪武六年太古義禪師重修

光明寺

在定山北

武林梵志唐顯慶元年高宗勅賜光

明禪寺明善導和尚說法開山正統十一年惠辨

重建

慈嚴院 在定山風水洞久圯

咸淳臨安志太康間葛稚川捨

宅為寺上元間賜額恩德天成二年吳越王重建

大中祥符二年改今額 曾改慈嚴院記餘杭郡南走四十里有山曰雲泉其

寺曰恩德考之於傳則是山者晉葛稚川之舊居也考之於詩則是寺者唐白杭州之舊游也元豐建元之仲夏予與昭武虞君用晦暨陽劉君季樸自郡聯鑣來訪是山依半墜之朽崖以行盤乘托之峻嶺而下蹈落潮之沙沙溢澗之水出枯約憩荒館凡經日而後至焉則其來之勤也可知矣及

瞻其山則雖蒼翠孱顏然無與他山異也行其寺

則雖棟宇輪奐然亦與他寺等也而山有二穴焉

一破山骨面天如突習習清風熱噓而出一在山

麓下比如屋泠泠清泉源源相續則是山之勝在

此二穴而已方是時也火雲流空炎輝方酷居以

煩愠行以啜毒而予三人方披襟乎風巖頰面乎

水谷側耳以聆風之清聲抵鼻以納風之芳馥玩

水之清淺而濯纓激水之潺湲而置足蓋不知夫

天地之有時燠也東南營營杭為大城水陸所會

舟縱車橫陌中之塵常鼓而不盡渠中之流無時

而暫清而是山也磐石不動羣峰無聲松竹轉白

日之清陰禽鳥依茂林而和鳴音跡既遠恬無所

驚蓋不知夫城市之有紛爭也而今日之客仕隱

相半仕者畏簡書居者顧舍館於是乎喟然相與

而嘆惜其去之之速而不但忘其來之之勤則亦

以為無負矣乃握筆而記之許渾慈嚴院詩樓臺

橫復重猶有半岩空蘿洞淺深水竹房高下風晴

天疎雨外秋樹斷雲中未盡平生志孤帆又向東

西湖志卷之十一
祖無擇慈嚴院詩恩德傳名久慈嚴賜號新樓臺
依半闕風水憶長春客有披襟者時無洗耳人清
音發鐘磬翠色混松筠住合登仙籍來宜出俗塵
經年嗟倥傯半日喜逡巡席上詩情逸樽中酒味
醇匆匆又歸去
自愧使君身

西湖志卷之十一

