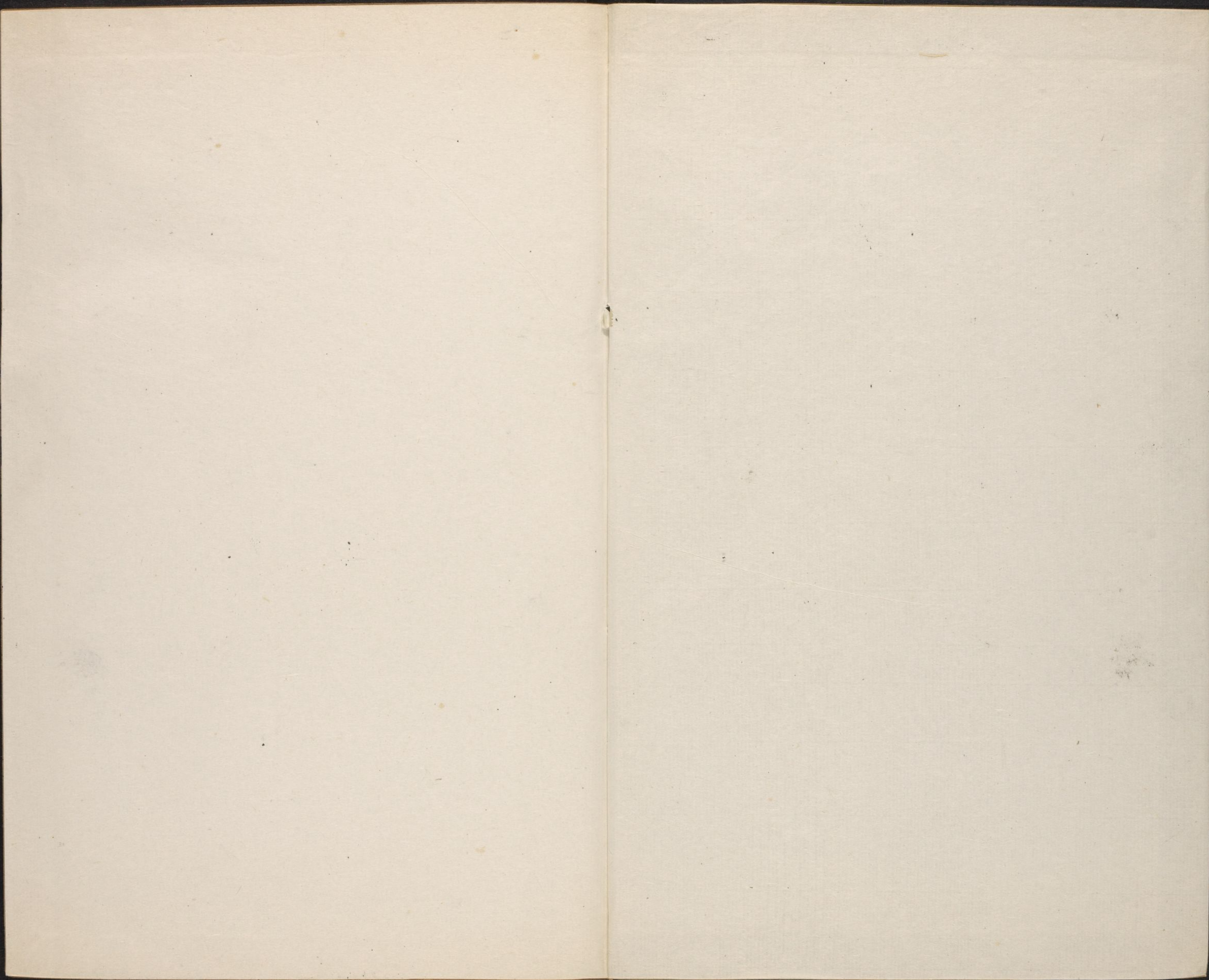
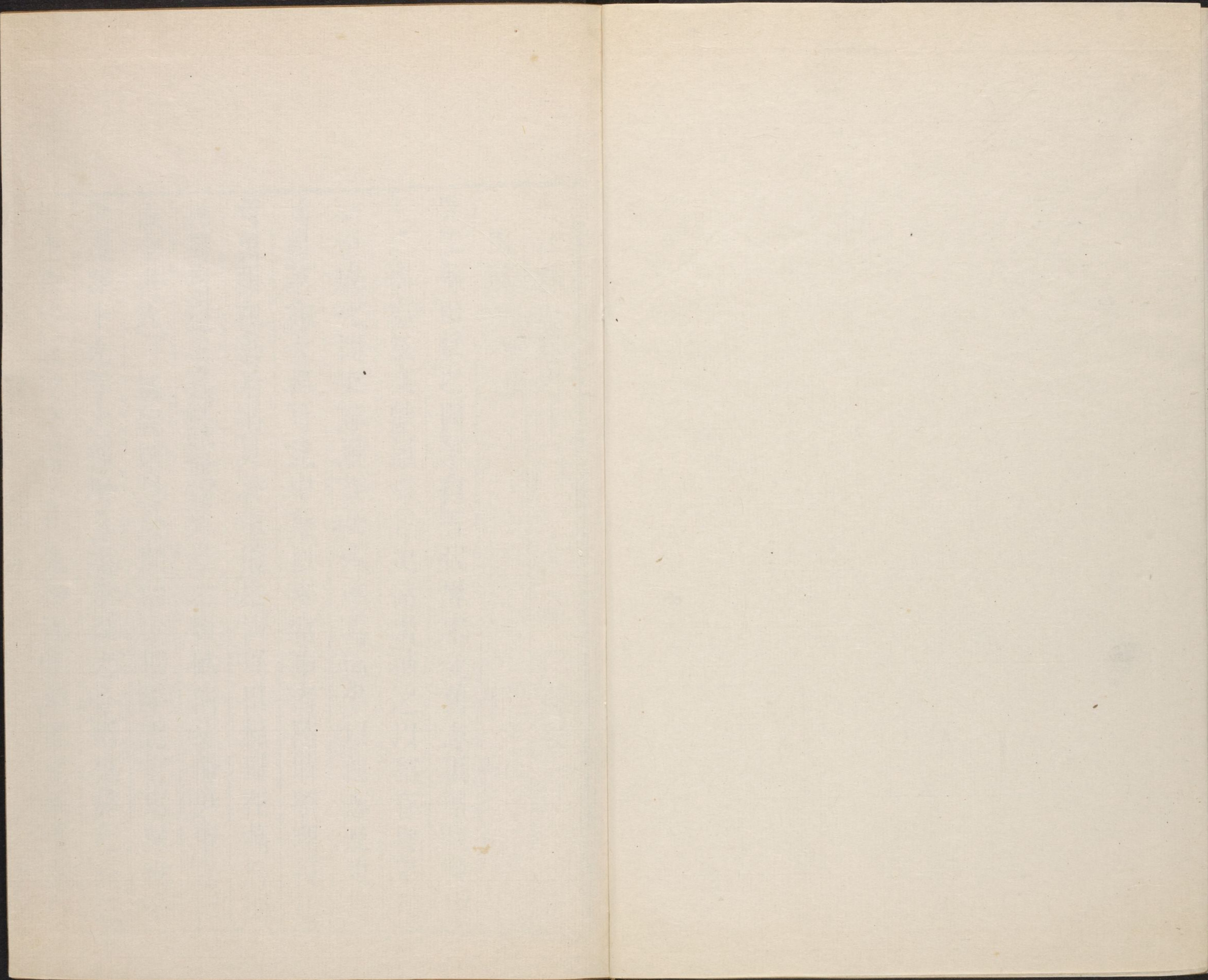


CHINESE - JAPANESE LIBRARY OF  
HARVARD - YENCHING INSTITUTE  
AT HARVARD UNIVERSITY  
MAY 7 1940

T 3205/2331.83

4





吳江縣志卷之十二

賦役一

田賦一 額徵

哈佛大學漢和  
圖書館珍藏印

吳江縣田賦之因革自五代歷宋元舊志俱略故采盧  
王二郡志及文獻通考正史諸書補之以稍存梗槩明  
初至成化間史志最詳故多本焉而參以他志及史書  
其因革亦大都可見中葉以來當事者隨時整理復屢  
有更張在嘉靖則見於王儀之清理田糧冊在萬曆則  
見於石崑玉之經賦冊霍維華之履畝清丈冊尹申之賦  
役全書入 國朝則見於順治十四年之訂定賦役全  
書康熙十九年之簡明全書及縣之分則見於乾隆三  
年之重修賦役全書考其先後因革率遞相承藉亦有

前明法制而至今仍之者若循徐葉二家例獨詳於今不惟數百年田賦之源流莫得而悉即今所行者亦無以知其因革之自故今本徐志載嘉靖間冊其更定於萬曆及順治康熙間者皆以次列之而繼以乾隆間所定庶今與昔犁然其可考云

舊吳江縣之田賦在五代錢氏時畝出三斗史志云錢氏令民田

畝稅三斗然去其國都尚近舟備車雇之費不甚多正額外無加賦故其民未困其總數無

考

宋景德中遣王贄為轉運使均兩浙稅額悉令畝出一

斗本龔明之中吳紀聞但龔紀繫其事於太宗則誤按蘇州盧志引王珪撰女墓誌云景德二年贄為

兩浙轉運使是太宗當作真宗也。日知錄云宋淳祐元年鮑廉作琴川志曰國初盡削錢氏白配之目

遣右補闕王永高象先各乘遞馬均定稅數只作中下二等中田一畝夏稅錢四文四分秋米八升下田一畝錢三文三分米七升四合取於民者不過如此自熙豐更法崇觀多事靖炎軍興隨時增益然則宋初之額尚未至一斗也。姑蘇志云按宋史淳化中田制為三品膏沃而無水旱為上品沃壤而有水旱之患塉瘠而無水旱之虞為中品燒瘠而復患水旱者為下品上百畝中百五十畝下二百畝只計百畝十收其三恐無若是之重也今按十收其三之三當作一

吳江蓋亦減三之二其總數無考

祥符中夏稅絹九千六百匹紬四百五十四匹綿七千六

百斤秋白粳米五萬二千石各有奇此及下條并淳熙一條並見徐

志莫志但云宋秋糧正米四萬六百八十六石有奇不言何朝亦不及耗米

按文獻通考云初湖廣閩浙因偽國舊制歲斂丁身

錢米所謂丁口之賦大中祥符四年詔除丁錢而米

輸如故然則此所云白粳米五萬二千石乃併丁米  
在內作數也詳見雜稅篇

元豐三年歲輸帛一萬三千匹苗五萬八千斛續四千  
一百兩各有奇

按祥符中紬絹共一萬餘匹而此年帛至一萬三千  
餘匹蓋併入丁絹及和預買紬絹作數也詳見雜稅  
篇

南渡後十五等田稅額公田畝租七斗一升四合至一  
石五斗園田畝三斗或四斗沙田畝二斗或三斗成  
田畝二斗營田畝二斗或三斗或四斗莫志云營田  
畝四斗或三  
斗二職田畝六升三合五勺至八斗七升凡十三等  
升○莫志云

職田畝八斗七升或六斗三合六勺按莫止二等與此大異疑莫誤常平義役社倉四

局官租養濟局居養院囚糧七等田畝租並高不踰  
一石五斗下僅二斗民田畝三升或五升此皆名爲  
正米正米外每石更輸雀鼠耗二升名曰耗米總其  
入夏稅折帛錢五萬三千五百三十七貫秋苗米四  
萬六百八十一石各有奇見史志

按夏稅折帛錢正稅也其外有和預買折帛錢詳見  
雜稅篇

紹興初年令立價納兩浙等路夏稅折帛錢至十一年

頓增一倍

按是時匹至十貫

十二年令止折才之一

一云紬折二分

絹折三分綿折五分一云紬折八分絹三分

十五年詔紬絹匹減一貫十

七年詔匹減為七千一云七貫乾道五年令夏稅折帛錢權與減半輸納一年本文獻通考吳江總數皆無考

淳熙十一年夏稅折帛錢七萬三千貫秋苗五萬七千二百石各有奇

文獻通考云紹熙元年秘書監楊萬里上言東南之賦云民輸苗則以二斛輸一斛稅絹則正絹外有和買而官未嘗給直又以絹估直而倍折其錢按吳江是年稅額數舊志不載然觀此則其加重於淳熙可知矣

寶祐五年加增苗額其後實徵者有稅管有關子苗米有續管有贍軍米共四項自一府前後總數之載於盧志者計之寶祐後倍於寶祐時吳江之數無考

元延祐四年經理十四等田糧悉以上中下三等分則起科公田畝五斗三升或六斗三升七斗三升營田職田皆畝二斗或二斗三升圍田畝二斗六升六合七勺常平田畝三斗五升潘宗裕改科田畝三斗三升白雲宗田畝四斗三升戶絕義役沒官安養院江浙財賦五等田皆畝七斗三升江淮財賦田畝三斗至一石五升民田畝三升或五升又每石加耗米五升總夏稅絲三千二百九十七斤鈔二十一錠一十八兩秋糧米一十二萬九千八百九十七石各有奇後檢出隱漏田夏稅絲八十五斤鈔二十二兩秋糧

米二千七百五十八石各有奇

見史志與莫徐稍異

按元史世祖取江南命輸米者止用宋斗斛蓋以宋

一石當其時七斗故也此開國仁政不知延祐間尙

能遵之否

元季括取民田畝增稅至七斗三升元統二年夏稅絲

三千三百八十三斤一十五兩鈔二十三錠一十五

兩秋糧二十二萬二千八百三十四石各有奇

見史志莫

以秋糧數為延祐二年徐以為延祐四年疑皆誤又按盧與徐並以鈔作輕齋置秋糧下秋糧亦並云秋

租糧當皆然也

吳元年夏稅絲四萬三千四百九十一兩小麥正耗三

千一十六石錢鈔六百六十一貫秋糧正耗三十五

萬七千八十二石各有奇

見盧志

明洪武二年見墾田地蕩山塘池漚稅糧額官田地利

秋糧畝出米一升至一斗八則一斗三升六合至二

斗六則二斗二升五合至二斗八升八合七勺五則

三斗二升至四斗十六則四斗三升至四斗八升五

合二勺九則五斗二升至五斗八升四合三則六斗

三升一則七斗三升一則凡四十九則民田地科夏

稅畝鈔四文絲二分五釐至一錢凡六則麥二升三

升凡二則秋糧畝三升至三斗三升凡七則蕩科夏

稅畝鈔一文四分四釐至一百三十六文凡十八則

秋糧畝一升三升五升凡三則山科夏稅畝鈔一十



五文塘科夏稅畝鈔五文二分秋糧畝五升池科夏稅畝鈔一十五文秋糧畝三升三合漙科夏稅畝鈔四文二十文凡二則秋糧畝一升五升八升凡三則仍令正額外麥每石輸三升五合米每石輸七升克耗又課民種桑樹至一萬八千三十三株株科絲一錢總夏稅麥三千一十六石絲四萬三千四百九十六兩鈔六百六十一貫桑絲一千八百三兩秋糧三十五萬七千八十二石各有奇後籍豪右田照私租起科畝五斗至一石二斗凡二百六十則不除破夏稅國初官田無夏稅至是遂併有其實徵總數無考矣。本史志較盧王莫徐為詳屯田徵數亦無考

按續文獻通考張士誠竊據蘇州徐達常遇春等統精兵二十萬攻之數年始下太祖怒其附寇籍沒義兵頭目田及給賜功臣田以收租簿付之有司照租額為稅額立其名曰官田每畝起科至七斗五升民力不能辦而民田則不過五升起科今以吳江原科田計之官田至七斗五升已極若後所籍豪右田則有至一石二斗者矣其民田亦有至三斗三升者惟最輕者則不過三升

十年稅糧總數與二年同此後凡同者及小異者皆不列。按莫徐二志於此年並

云絲三千四百四十一兩有奇疑並脫四萬二字

二十四年夏稅麥二千八百二十八石絲四萬三千四

百一十五兩鈔六百四十貫秋糧四十二萬七千一百四十七石各有奇

按明會典洪武七年詔蘇松嘉湖等府田如每畝起科七斗五升者減半十三年令減蘇松嘉湖四府重租糧額舊額田畝科七斗五升至四斗四升者減十之二四斗三升至三斗六升者減十之一俱止徵三斗五升以下仍舊今卽吳江一縣計之十年徵數與二年同二十四年秋糧數視二年十年又增七萬豈當時有司不但廢格詔旨而更加之以橫征耶

建文二年詔減蘇松官田賦畝母踰一斗詔曰國家有

浙賦獨重而蘇松官田悉準私稅用懲一時豈可爲定則今悉與減免故母踰一斗蘇松人仍得官戶部

○見明史

永樂十年史志作二十年夏稅麥二千九百九十七石絲四萬

三千八百五十九兩鈔六百六十六貫秋糧五十五

萬一千六百二十六石史志作二千六石各有奇

宣德五年二月詔各處舊額官田自今年爲始每田一

畝舊額納糧自一斗至四斗者各減十分之二自四

斗一升至一石以上者各減十分之三永爲定例後

戶部以抄沒科田不應舊額之義不在減例七年正

月從蘇州知府况鍾請鍾疏略云江南之民困於重

憫農人明詔降發減取其田租此爲萬世開太平之基而吾民世世與其賜也今戶部吝於出納猶執以近額不減之文致陛下失信於民且舊額官田其數不過三四斗而所弗勝者正在舊額也今恩命渙汗

天下之民翹首望賜而一旦中輟使民不能無失望焉伏望陛下收獨斷之明特勅戶部俾其終奉前詔毋使聖朝有黃勅戶部但係官田地蕩池稅糧不分放自徵之謠也

古額近額

姑蘇志云凡宋元官田謂之古額

悉依五年勅諭減免不

許故違於是吳江縣減官田額十之二者若干畝十之三者若干畝凡減秋糧一十五萬二千四百八十六石有奇是年夏稅麥二千九百九十八石絲四萬三千八百七十五兩鈔六百八十貫秋糧米三十九萬九千二百一十六石桑絲四千四百七十四兩各有奇時桑樹四萬四千七百四十六株又馬草七萬六千二百九十九包重七十萬二千九百九十斤凡官田畝起半斤民田一斤皆每斤折米一升八合

本史

志惟馬草總數本莫志

正統元年令直隸蘇松等處官田准民田起科夏稅絲舊無者畝增科六分五釐秋糧以原額高下定三則自四斗一升至二石以上者畝科二斗七升自二斗一升以上至四斗者畝科二斗自一斗一升至二斗者畝科一斗名爲改科田吳江縣總改田五百一頃一十五畝有奇計增絲一千二百三十兩減麥九十

三石米一萬一千六百七十三石各有奇

本史志惟秋糧改科

數從明會典又按莫志云正統三年奏除重額田糧二萬五千三十石有奇當卽奉行元年詔事但米數

疑誤年數亦當從徐志作二年

姑蘇志云洪武初官田重額止於七斗三升而今民

間乃有一石三斗一石六斗或二石者蓋莫知其所始豈所謂抄沒官田者乎固非定則也宣廟深憫斯民之困特下詔捐減官田重額知府况鍾又累疏奏減吳民賴以稍甦然民間重額今猶未盡除豈當時有司不能奉行詔旨之過耶今按盧志與莫徐二志吳江官田抄沒田共五千九百四十七頃七十九畝此改科田祇五百一頃十五畝有奇則正統之詔當時亦未盡奉行也又按霍冊吳江抄沒官田有科至一石三斗者

是年八月命直隸蘇松等府租稅折金帛每金花銀一兩折米四石金花銀一兩准麥四石棉布一匹准米

一石二年吳江輸內庫銀三萬一千二百七兩准米

一十二萬四千八百二十八石三年輸內庫布六萬

七千匹准米六萬七千石

本史志

按吳江之以金花銀棉布折糧自此始其夏稅起運

無可考故無金花銀准麥數又按明會典徵收篇云

洪武十八年令兩浙及京畿官田凡折收稅糧鈔每

五貫准米一石絹每匹准米一石二斗金每兩准米

十石銀每兩准米二石棉布每匹准米一石苧布每

匹准米七斗夏稅農桑絲每十八兩准絹一匹重十

六兩三十年更定鈔三貫五百文折米一石金每兩

准米二十石銀每兩准米四石棉花一斤折米二斗

庫藏篇云內府各庫所掌最大者金花銀即國初所折糧者俱解南京正統元年始自南京改解內庫歲以百萬為額是洪武中折糧銀皆金花銀也乃莫志載金花銀折糧始於天順六年蓋以前徵數無考而闕之也

七年除坍湖田稅糧麥二斗六升絲二十一兩九錢米

三百九十八石四斗各有奇莫志載正統二年知府况鍾奏除重額田糧數

與此同蓋本除坍湖田糧數而莫誤以爲除重額田糧也二年疑亦誤計夏稅麥二千

九百四石絲四萬五千八十四兩鈔六百八十一貫

秋糧三十八萬七千三百七石各有奇見史志

景泰五年巡撫右僉都御史陳泰以宣德中免租之詔

恩不得均乃推廣調停之令以五升之田十倍其賦

而官田之重者止取正額上下咸便見姑蘇志泰傳十字從史志增

吳江賦增減數無考

按姑蘇志羅汝敬傳云宣德中詔赦常賦三分民力

稍紓然富室田多輕額其重者多屬貧下貧下猶疲

弊望均一之惠故泰推廣調停之詳見史鑑論

天順六年夏稅麥二千九百五石絲四萬五千三百四

十六兩鈔六百八十三貫桑絲四千四百七十四兩

秋糧三十八萬七千七百一十石馬草七萬八千九

百八包四斤重一百三十萬四千一百四斤每斤折米一升

各有奇見史志是年徵金花銀二萬四千九百九十五

兩有奇折糧米九萬九千九百八十石有奇

史志繫之七年

成化三年稅糧三十八萬九千七百八十三石是年徵

京庫銀二百八十六兩准麥一千一百四十四石金

花銀二萬八千一十二兩有奇折糧一十一萬二千

四十八石有奇

按京庫銀卽金花銀詳見前

按自洪武至成化秋糧莫志皆謂之正糧蓋耗費俱不在內故也

史鑑曰皇朝夏秋稅糧旣爲定制縣分都都又分區區置糧長歲以七月赴部入狀開寫合徵稅糧謂之供單戶部給據膽照所供數目謂之勘合府縣但坐派倉分責其徵輸略不復檢察而糧長率在鄉就船

裝收人自爲制上下其手民之弱者所輸視正額倍蓰豪猾者反能持其短長併正額不盡輸若徵收夏稅尤爲無藝甚有至十數倍者官府莫能較其盈縮焉然國初天子在南京道里近民不堪者多得上訴輒梟首以令或籍其家故糧長皆畏法稍戢不敢縱陵夷至永樂間則極矣時天子遷都於北所輸益遠而糧額未減長又以倍數加之雖竭其入猶不足以供民不能安生往往竄去又責其見在者代償名曰包荒加以連年大水通政趙居仁治水恥受任無功執不奏蓄徵督如故由是竄者愈衆田愈蕪稅入愈不克糧長因乘機侵匿納賂上下以追責長與民交

病矣戶部以輸運不時遣官屬至縣督之榜笞慘酷凡道中帕首械手足者皆糧長也自度傾家莫能償乃相率虛張米數妄報起解使者據津要以臨其過則雇米商之船或用船載土上覆以米僞應之逮行一二日則賂部糧官吏部糧官吏亦知其非實且欣於得賂陰縱使間道脫回皆苟紆目前求其到倉者十纔一二也自是人益玩法習以爲常累年無有能清之者官府亦無如之何第上下相爲掩匿以避文法云仁宗在東宮知其弊逮臨御天下因詔赦永樂十九年十二月終以前拖欠稅糧及有報在官未曾送納者盡行蠲免然後者猶欠自若也於是楊三

賣通關事起矣楊三者嘉定人能刻僞印因虛出各倉通關凡諸負欠者競買以塞責官府追鞫辯驗莫能明倉官坐繫死者甚衆後事敗楊三亦誅死宣德七年勅減糧額疲困之民稍蘇息矣而周文襄公以工部右侍郎巡撫南畿謂糧長收糧散在鄉里操縱自由縣官無從約束以革其侵橫之弊乃先以戶部坐下各府起運倉糧分派各縣酌量斗斛費道里舟車費總爲數若干然後驗正糧以起贈數名曰平米又以人戶合納米數填帖印記給之俾其查照曰青由然初尙加倍久稍稍殺之有至加六者矣又以夏稅農桑絲散碎病民用秋糧餘米包辦惟馬草則隨

糧徵焉

每斤折米一升八合後亦漸減

縣各置水次倉場一總收貯

起運官爲監視稽其出入凡斛斗皆較勘相同燒鐵烙之以防其換易遇有坐辦折糧銀布米貴則收折色高價以利農人米賤則收米貴糶以平米價由是權歸於上糧長無容售其姦民皆樂輸而一時官屬有刑部謝郎中者尤清謹愛民盡心佐理勞來不倦民甚德之無追逮笞繫之苦累年皆清大小咸知有生人之樂當此之時年穀屢登米豐價賤家給人足人人皆重犯法然適與減糧會故易爲可集事使當時仍舊額以徵雖立法之善未必其所能如是也然則上之恩厚矣又有起運所餘曰撥贍支銷所羨

曰積出皆別貯以充公用凡修理公廨建造橋梁賑濟飢荒陪補遭風糧之類悉於是焉給之皆直受巡撫官指揮不關由戶部矣歷年旣久所積轉多然而權要請求典守欺匿下至浮屠老子之宮亦因時濫及焉景泰元年有彭守學者告其事戶部尙書金公濂從中發之遣員外郎黃琛等鈎較務爲深文雖赦前不宥操鏃刻忍虐焰可畏自文襄公以下皆遭其拮據惟勢家則釋不問也由是破產者甚衆刑部尙書楊公寧郎中王偉交章論列以爲擾民生患乃詔停之而文襄公得致仕矣七年巡撫直隸蘇松等處都察院右副都御史鄒公來學又令別徵夏稅及農



桑絲麥每石加贈三斗五升絲是年右僉都御史陳

公泰代之以官田糧太重民田糧太輕然富家多占

民田惟官田始為貧家有也乃議以正糧六斗以上

免其加贈自此下每一斗次第而增至一斗以下則

十倍之矣又懲羨餘之患穀足以起運即斥其餘以

辦馬草不更賦於民民甚便之而官無儲焉天順元

年詔革各處鎮守巡撫官惟南直隸特設都御史以

總理糧儲時吏部尚書李公秉寔來講求前法以夏

稅多富家民田所科而使貧家以官田加米代償非

理之所宜然別徵則又繁苦殊甚乃令夏稅農桑馬

草皆折米與秋糧同納使民皆易曉而糧里輩不能

多科矣四年巡撫右副都御史崔公恭仍照舊以一

則加贈不論正糧斗民囂然不便之五年右副都御

史劉公孜又以陳李二公所定酌為四則正糧六斗

一斗四斗以上加四斗一斗以上加五斗五仍包辦

夏稅之類成化四年左僉都御史邢公宥又徵稅麥

每石加贈五斗八年左副都御史畢公亨以折糧銀官價一

兩准米四石時價值二石以上本以利農人而為糧

長富家所侵牟小民多不得利乃議減為三石既平

其價又收其羨餘以補加耗故贈米號為最輕豪富

不復爭民均受其惠矣十二年今左副都御史牟公

以折糧銀仍准米四石十三年又令賦與貧民及田

稻遭傷者是年知縣馮衡朝京師而豪黨與吏爲市  
 率視賄輕重爲受銀多寡詭名巧取其弊不可盡述  
 也十四年仍令收米時正糧六斗以上止徵正米四  
 斗以上加贈一斗六升一斗以  
 上加三斗五升一斗  
 以下加一石一斗官自易銀收其贏以減贈米視  
 前爲尤輕矣今按明初百餘年徵解之弊大吏劑量  
 補救之法備見於此錄以爲論世者考云

弘治十六年夏稅麥二千九百石絲四萬五千三百兩  
 鈔六百八十貫桑絲折絹二百四十四匹秋糧四十六  
 萬一千八百六十石馬草七萬八千九百包各有奇  
 按贈米自景泰末至弘治間漸減而輕是年正米約  
 三十九萬石弱餘七萬一千八百石有奇則爲贈米

蓋每正米一石約加贈一斗八升弱也

嘉靖初夏稅麥二千九百五石絲四萬五千三百四十  
 六兩鈔六百八十三貫桑絲折絹二百四十八匹一  
 丈秋糧三十八萬七千七百一十石馬草七萬八千  
 九百八包四斤各有奇

嘉靖十七年知府王儀清理田糧冊原額正米三十八  
 萬七千七百一十石八斗一升八合六勺內除公占  
 田及原勘續勘坍湖田正米八千八百六十九石一  
 斗六升八合六勺實該正米三十七萬八千八百四  
 十一石六斗五升內止徵正糧蕩漶正米九百一十  
 二石四斗九升九合六勺原免科加耗六斗以上田

正米一萬四千九百二十六石五斗八升五合七勺  
 今免科加耗五斗以上田正米一十二萬二千一百  
 七十石三斗四升七合八勺該科加耗四斗以上至  
 一斗以下田正米二十四萬八百三十二石二斗一  
 升六合九勺耗米一十萬八千五十六石九斗六升  
 八勺八抄按該科加耗田每畝科耗米一斗二升總  
 數如上內餘一升有奇者以當時先通算  
 耗脚糧總數然後照畝又夏稅麥折米二千二百四  
 十六石六斗六升二合一勺科租召佃增收等米三  
 千七十石四斗五合二勺通計平米四十九萬二千  
 二百一十五石六斗七升八合一勺八抄議將金花  
 等銀裒益扣算每銀一兩均准平米二石減派米五

萬四千一百四十三石七斗二升四合五勺八抄實  
 用起存平米四十三萬八千七十一石九斗五升三  
 合六勺奉例清查於原額內除覈實公占田正米一  
 百石五斗四升五合五勺坍湖田正米五千六百五  
 石三斗二升四合七勺積荒田正米一萬四千一百  
 四十石一斗二升四合四勺共一萬九千八百四十  
 五石九斗九升四合六勺於原除內清出改正田正  
 米二千五百七十石三斗一合八勺按清查後正米  
 每畝三斗三升

三合四撮三圭二粟三顆改正田二十一頃六畝四  
 分四釐三毫止該正米七百一石四斗五升四合六  
 勺有奇而此浮一千八百八十八石八斗四升七合  
 二勺蓋隱其田而徵其米也其時又清出捏報公占  
 坍荒田正米一百七十三石一斗一升二合五勺不  
 入正米總額內則隱其田而并隱其米矣此皆不能

無弊詳見田蕩篇又按此改正田正米外原除正米六千二百九十八石八斗六升六合八勺即皆併入所除覈實三項實該正米三十七萬四百三十五石田正米內作數

一斗二升五合八勺計原額加清出改正一項除覈實三項得此數內止徵

正糧蕩漚正米九百一十二石四斗九升九合六勺

肥瘦相等田正米三十六萬九千五百二十二石六

斗二升六合二勺每畝攤正耗米三斗七升六合按

肥瘦相等田額及正米額計之每畝該正米三斗三

升三合四撮三圭二粟三顆則耗米該四升二合九

勺九抄五撮六圭七粟七顆此肥瘦相等田共該耗

米四萬七千七百一十石七斗一升八合六勺蓋前

原免科加耗今免科加耗二項田至是亦均科加耗而耗米則較前減三之二矣該平米四

十一萬七千二百三十三石三斗四升四合八勺徐志

云內隱米一萬五百九十一石七斗六升九合九勺誤說見田蕩篇另項科麥地原麥

一千一百二十六石八合三勺議與秋糧田一例每

畝派徵正耗米三斗七升六合該平米一萬三千六

百三十五石一斗二合七勺又科租田地蕩租米五

千四百七十四石二斗八升一合一勺共實徵平米

四十三萬七千二百五十五石二斗二升八合二勺

通准夏稅小麥絲鈔農桑絲秋糧馬草戶口鹽鈔義

役馬役水夫工食祇應修船等項不復別徵內該本

色米二十三萬一千七百四十五石二斗七升九勺

折色銀一十萬二千七百五十四兩九錢七分八釐

七毫准米二十萬五千五百九石九斗五升七合四

勺每平米一石派徵本色米五斗三升折色銀二錢

三分五釐

按夏稅小麥絲鈔農桑絲及馬草及戶口鹽鈔義役馬役水夫工食祇應修船等項自明初至嘉靖或分項另徵或以耗米羨餘包辦時輒更換而姦弊仍多故王冊悉歸併秋糧項下通徵又總計正耗不分官民田一體均攤且驗派止分本色米折色銀二項使簡而易知莫可增減蓋一時救弊之良法也自此而後遂爲定例行之至今其詳見經略類又按霍冊云官田民田之賦偏枯特甚民至有聞官田之名而却走不敢認業者王君力爲更張不分官民田一體均派蓋嘉靖中民田爲豪家所占而官田反爲貧家有已非一日欲輕官田賦以惠貧民自不得不重民田賦以抑豪民也是後官田不異於民田而官田之名亦遂泯矣

十九年至三十五年續增平米六百七十九石三斗三升九合五勺

徐師曾曰邑中賦稅輕重不均易主之後照戶推收而圩田原額竟置不講故愚民求售往往以重作輕徒知邀一時之高直而不顧後世子孫之害吁弊也久矣自我王公釐正之後加以攤耗之法由是戶無虛糧人有成算信世守之度也但其中欺隱之弊亦不能無又另項科麥地平米若干科租田地蕩租米

若干俱未入會計其後續增平米若干合止徵正糧  
蕩漙米肥瘦相等田米科麥地米科租田地蕩米新  
增告佃升科米五項共實徵平米若干除起存用米  
若干餘米一萬四百三十五石有奇既不上供徒為  
虛費嗚呼東南民力竭矣寬一分則民受一分之賜  
為人上者苟能以其羨餘磨入會計以足國課則每  
畝實徵必有升合之減以少甦疲困之民特在乎加  
之意而已余於良牧深有望焉

三十三年加編練兵銀一萬二千二百九十二兩六錢

一分三釐七毫有奇

見康熙中府志

按此項乃稅糧與徭里分編者詳徭役篇

三十六年加編工部四司工料銀四千一百二十六兩

八錢三分二釐

見萬曆末賦役全書

萬曆十六

一作七

年知府石崑玉刊經賦冊額徵平米四

十三萬八千五十九石四斗三勺內除減則荒糧一

千二百九十五石五斗八升九合二抄不派本色折

銀緩徵外實徵熟平米四十三萬六千七百六十三

石八斗一升一合二勺有奇每熟田平米一石徵本

色米四斗九升八合七勺四抄四撮三圭三粟四顆

七粒折色銀二錢三分六釐二毫三絲六忽三微九

纖二沙六塵五埃每荒糧平米一石徵折色銀四錢

八分五釐六毫八忽五微六纖共徵本色米二十一

萬七千八百三十三石四斗七升六合四勺折色銀  
 一十萬三千一百七十九兩五錢七釐二毫又荒糧  
 折銀六百二十九兩一錢四分九釐一毫各有奇以  
 上止徵平米四十二萬五千四百五十石七斗八升  
 九合三勺有奇計減平米一萬二千六百八石六斗  
 一升九勺有奇見霍冊

按霍冊此巡撫周某按李某兵道李某軫念民困  
 檄本府將一府起存歲用等項照糧驗派本折二項  
 俱盡數而止而歷年奉文減免者亦復盡數查出減  
 免毫釐勺合竝無派剩計通府減平米七萬一千三  
 百二十九石有奇吳江得減若干如上數蓋每平米

一石省米一合一勺省銀一分一釐三毫也又按練

兵銀石冊亦在熟平米驗派見萬曆末賦役全書

二十年征東募兵每畝加編銀三釐見府志

按此項亦稅糧與徭里分編者詳見徭役篇又按明  
 史萬曆二十七年閏四月以倭平詔天下除東征加  
 派田賦而萬曆末賦役全書此項於三十一年以後  
 始陸續裁減至四十八年始汰盡蓋亦有司奉詔不  
 力之過

二十一年蘇松常鎮四府會議役扛書冊加派貼役銀  
 三千六百七十七兩七錢二分三釐九毫解扛銀一  
 千三百五十九兩六分二釐四毫各有奇本萬曆末賦役全書

按當時議本色米加貼役銀折色銀加解扛銀酌定各衙門交納之難易編派役扛之重輕最為適均

四十六年知縣霍維華清丈田蕩定九則起科平米上  
 上田畝科三斗六升六勺六撮九圭上上減上中田  
 上中蕩畝三斗上上減上下田上下蕩畝二斗五升  
 上上減中上田中上蕩畝二斗上上減中中田中中  
 蕩畝一斗五升上上減中下田中下蕩畝一斗下上  
 蕩畝七升下中蕩畝五升下下蕩畝三升除減免原  
 重則田平米六千九百八十五石八斗五升三合三  
 勺計實徵上上田平米三十九萬九千六百三十七  
 石五斗五升八合四勺上中至中下五則減荒田平

米七千五百五十三石七斗上中至下下八則蕩平  
 米一萬六千八百八十八石八斗一升二合六勺減  
 荒緩徵米六千九百八十五石八斗五升三合三勺  
 通計平米四十三萬一千六十五石九斗二升四合  
 三勺該本色米二十萬一千五百五十七石六斗六  
 升八合七勺折色銀一十一萬四千七百五十五兩  
 七錢九分二釐八毫各有奇另編練兵銀九千八百  
 六十二兩九錢一分六釐五毫遇閏加編貼役銀三  
 千六百六十六兩二錢二分四釐六毫解扛銀一千  
 三百六十八兩八錢三分四釐四毫各有奇

見霍冊內原無

平米驗派本折等細數



霍冊云原平米四十三萬八千八百五十一石九斗六升七合八勺科田每畝科糧三斗七升六合今清查弊隱併陞科米除抵補開豁坍湖田蕩糧米八百八十九石八斗外餘米一萬餘石申允攤減科田又會計內派剩米六千九百九十石有奇申允截去每科田一畝減米一升五合三勺九抄三撮一圭今上上田每畝科糧三斗六升六勺六撮九圭該平米四十三萬一千六十五石九斗二升四合三勺內原減荒糧七千三百三十石六斗四升三合今勘減三百四十四石六斗七升二合八勺實存荒糧六千九百八十五石九斗七升二勺查照近奉申允事例不派

本色每石折銀五錢編入末限緩徵今按開豁坍湖糧固有惠於民而以清查弊隱并陞科米及截去派剩米攤減科田與約三十四則為九則二事尤通邑大利至今均霑宜當時頌德之深也

是年加派遼餉銀每畝三釐五毫此及下條見明史食貨志

四十七年又加派遼餉銀每畝三釐五毫

四十八年蘇松道尹申刊定賦役全書原額徵平米四十三萬八千五百九十九石四斗三勺除知縣霍維華清丈田蕩減免概縣重則田上平米六千九百九十石一斗四升五合二勺實存平米四十三萬一千六百九十九石二斗五升五合一勺內除減則荒糧平米六千

九百八十五石九斗七升二勺不派本色折銀緩徵  
 外實徵熟平米四十二萬四千八十三石二斗八升  
 四合九勺遵起存歲用錢糧實數驗法儘派每熟田  
 平米一石派徵本色米五斗四合八勺四抄六圭四  
 粟九顆六粒折色銀二錢四分五釐五毫六絲二忽  
 二微六沙六塵一埃一渺二漠每荒糧平米一石派  
 徵折色銀四錢八分九釐九毫七忽四微一纖二塵  
 一埃五渺通計本色米二十一萬四千九十四石四  
 斗八升一合折色銀一十萬七千五百六十一兩三  
 錢五釐七毫各有奇另項帶徵練兵銀一萬一千三  
 百四十七兩二分八釐有奇於實熟平米上每石徵

銀二分六釐七毫五絲六忽六微二沙九塵九埃五  
 渺三漠貼役銀三千六百七十七兩七錢二分三釐  
 九毫解扛銀一千三百五十九兩六分二釐四毫各  
 有奇竝於實熟平米上每石徵銀一分一釐八毫七  
 絲六忽八微八纖二塵四埃二渺七漠

見徭役篇

另項帶徵徭里等銀數詳

按自清理田糧冊以後諸書額徵平米本折色數實  
 皆以次相承其先後多寡不同者以中間屢有陞增  
 坍沒及加編裁汰之屬故也今雖搜采略備而缺漏  
 仍不免聊以存歷朝田賦因革之大端耳  
 九則田蕩驗派法

上上三斗六升六勺六撮九圭田一畝派本色米一斗

八升一合九勺九抄六撮四圭六粟五顆四粒內兌軍民

運米一斗七升一合二勺三抄八粟四粒軍儲恤孤米一升七勺九抄三撮三圭八粟五顆折色

銀八分九釐八絲二忽七微四纖九沙四塵五埃另

編練兵扛役銀一分四釐七毫二絲九忽三微六纖

九沙九塵八埃七渺

上中三斗田一畝派本色米一斗五升一合四勺八撮

四圭七粟一顆七粒內兌軍民運米一斗四升二合

九粒軍儲恤孤米八合九勺七抄九撮三圭四粟九顆八粒折色銀七分四釐一

毫一絲六微八纖六沙二塵八埃另編練兵役扛銀

一分二釐二毫五絲二忽七微三纖三沙九塵

上下二斗五升田一畝派本色米一斗二升六合一勺

七抄三撮七圭二粟六顆四粒內兌軍民運米一斗

九圭三粟四顆九粒軍儲恤孤米七合四勺八抄二撮七圭九粟一顆五粒折色銀六分

一釐七毫五絲八忽九微五沙二塵四埃另編練兵

役扛銀一分二毫一絲一忽四微四纖四沙九塵一

埃九渺

中上二斗田一畝派本色米一斗九勺三抄八撮九圭

八粟一顆一粒內兌軍民運米九斗四合九勺五抄

米五合九勺八抄六撮二圭三粟三顆二粒折色銀四分九釐四毫七忽

一微二纖四沙二塵另編練兵役扛銀八釐一毫六

絲九忽一微五纖五沙九塵三埃五渺二漠

中中一斗五升田一畝派本色米七升五合七勺四撮

二圭三粟五顆八粒內兌軍民運米七升一合二勺一抄四撮五圭六粟九粒軍儲

恤孤米四合四勺八抄九撮六圭七粟四顆九粒折色銀三分七釐五絲五

忽三微四纖三沙一塵五埃另編練兵役扛銀六釐

一毫二絲六忽八微六纖六沙九塵五埃一渺四漠

中下一斗蕩一畝派本色米五升四勺六抄九撮四圭

九粟六粒內兌軍民運米四升七合四勺七抄六撮三圭七粟四顆軍儲恤孤米二合九勺九

抄三撮一圭一折色銀二分四釐七毫三忽五微六

粟六顆六粒

纖二沙一塵另編練兵役扛銀四釐八絲四忽五微

七纖七沙九塵四埃七渺六漠

下上七升蕩一畝派本色米三升五合三勺二抄八撮

六圭四粟三顆四粒內兌軍民運米三升二合二勺三抄三撮四圭六粟一顆八粒

軍儲恤孤米二合九抄五撮一圭八粟一顆六粒折色銀一分七釐二毫九

絲二忽四微九纖三沙四塵五埃另編練兵役扛銀

二釐八毫五絲九忽二微四沙五塵七埃七渺三漠

下中五升蕩一畝派本色米二升五合二勺三抄四撮

七圭四粟五顆三粒內兌軍民運米二升三合七勺三抄八撮一圭八粟七顆軍儲

恤孤米一合四勺九抄六撮五圭五粟八顆三粒折色銀一分三釐三毫五

絲一忽七微八纖一沙五埃另編練兵役扛銀二釐

四絲二忽二微八纖八沙九塵八埃三渺八漠

下下三升蕩一畝派本色米一升五合一勺四抄八圭

四粟七顆二粒內兌軍民運米一升四合一勺四抄二撮九圭一粟二顆二粒軍儲恤孤

米八勺九抄七撮 折色銀七釐四毫一絲一忽六纖 九圭三粟五顆

八沙六塵另編練兵役扛銀一釐二毫二絲五忽三

微七纖三沙三塵九埃

是年又加派遼餉銀每畝二釐 以下四條 見明史

明史曰萬曆中年三大征接踵四十六年驟增遼餉

三百萬內帑充積帝靳不肯發戶部尙書李汝華乃

援倭播例畝加三釐五毫明年復加三釐五毫明年

以兵工二部請復加二釐通前後九釐增五百二十

萬遂為歲額 見食貨志 今按此為九釐地畝之始

崇禎三年加派遼餉銀每畝三釐 按明史食貨志崇禎三年軍興兵部尙書

梁廷棟請增田賦戶部尙書畢自嚴不能止乃於九釐外畝復徵三釐廷棟傳同

八年加派助餉銀每兩一錢 按食貨志總督盧象昇請加宦戶田賦十之一民糧

十兩以上同之既而概徵每兩一錢名曰助餉

十年加派剿餉銀每畝輸糧六合折銀四釐八毫又畝

加徵一分四釐九絲 按明史剿餉銀之加派乃從楊嗣昌之議詔止徵一年後餉盡

而賊未平詔徵其半既又因張伯鯨之請全徵語見嗣昌傳剿餉銀食貨志謂之均輸法

十二年又加派練餉銀每畝一分 見明史 十四年詔免

見府志

明史曰自神宗末增賦五百二十萬崇禎初再增百

四十萬總名遼餉十年徵剿餉二百八十萬十二年

增練餉七百三十萬先後增賦千六百七十萬民不

聊生益起為盜 見楊嗣昌傳 其言雖通論天下而吳江亦

可推知矣

十三年加派操江兵餉銀一百八十九兩二錢八分解費銀三兩七錢八分五釐六毫

見順治十四年賦役全書

按賦額洪永時最重由官田照私租起科也宣正間遞減雖稍輕猶重周文襄嘗請官田照民田起科戶部不允至嘉靖十七年均攤法行乃以官租攤入民田是官租轉輕而民賦加重矣又文襄懲糧長侵牟之害酌運費以起贈數則正賦之外又加增焉然正自正耗自耗猶冀其或減也至均攤時合耗米科加而耗亦為正矣又正統初命秋糧改折每金花銀一兩准米四石折價甚輕故賦額雖重得藉以稍平後

改折每石自三錢三分至一兩不等合算取中則徵五錢然視正統已加倍况其後又在一兩以上乎加以雜賦悉徵銀於是銀之數日溢而火耗滴珠竝由茲起矣凡此皆賦法變更之大端故縷述以為留心世事者諗焉

所賦備用銀抵解  
二年  
公費  
志是年  
解折色經費每正  
募船水

費銀三兩七錢八分五釐六毫

年賦役全書

按賦額洪永時最重由官田照私租起科也宜正

逃漏雖稍輕猶重周文襄嘗請官田照民田起科

部不允嘉靖十七年以舊法行乃以官租攤入民

世專者銷煮輕而民賦加重矣又文襄懲糧長侵

茲跡矣以批背規去變更之大漸姑難並以爲留心

以縣州悉燹難外是難之幾日益而火耕離糶並由

五錢燃賦五錢五分計其對又每石一兩以止乎

也每石自三錢三合至一兩不等合糶中限

吳江縣志卷之十三

賦役二

田賦二 額徵

大清順治二年 詔田賦悉照萬曆時舊額其明季無

藝之徵盡除之

以下六條本順治十四年全書及康熙間府志

按九釐地畝銀隨 詔減免操江兵餉銀後免編撥

所裁備用銀抵解

三年巡撫都御史土國寶題行白糧官運加編總協部

公費工食銀二千六百八十五兩七錢七分一釐

按府

志是年官解白糧編徵官解折色經費每正募船水

銀一兩別徵銀二分爲領解員役沿途盤費 脚銀一萬三千九百一十四兩八錢六釐八毫又加

編院道各衙門經費俸工銀一千四十六兩一錢一

分又加編工部物料折色銀一千六百一十三兩九

錢七分三釐七毫 蘇太鎮三衛軍器料銀八百九十

一百三十一兩五錢四分四毫 箭弦

料銀五百九十兩一錢七分四釐三毫

四年復徵九釐地畝銀

六年巡按御史秦世楨題行漕糧官收官兌每糧百石

除正耗外加米五石銀五兩交與旗弁

七年改折南光祿寺酒醋局會同館三項白正耗米一

千三百九十九石一斗四合四勺每石折銀一兩五

錢共正費銀二千一百七十兩一分一釐減米如前

數 七年至十一年加編物料折色及鋪墊銀三千六百九

十一兩二錢六分七釐三毫 七年加承運庫緞匹鋪

錢八分五釐 九年加工部四司工料銀四百八十

一兩四錢六分五釐一毫 弓牛角銀一百五十二

兩七錢二分五釐五毫 十年加京庫折色絹銀一

千九百二十六兩一錢五分 甲丁供三庫顏料銀

八百一十兩九錢四分九釐一毫 折色顏料鋪墊

銀八十一兩五錢六分六釐二毫 本色顏料鋪墊

銀五十一兩二錢八分一釐四毫 十一年

加五役衣裳銀五十一兩五錢四分五釐

十四年訂定賦役全書原科平米四十三萬八千五十

九石四斗三勺內除豁免派剩米六千九百一十九

石五斗三升五合九勺又除無處荒糧米七千二百



七勺照依新訂經制起存實數驗派每平米一石派  
 徵本色米豆五斗二合七勺四抄一撮五粟八顆七  
 粒本色麥一合三圭六粟九顆一粒折色兵餉銀三  
 錢四分七釐五毫三絲三忽五微六纖三塵三渺二  
 漠九埃 按此折色銀兼稅糧貼役解扛及新加運糧  
 經費俸工改折諸項銀故又謂之條折兵餉  
 銀沿明嘉靖以後名目其額 則照當時所需兵餉定也 通計米二十一萬二千

九百六十九石四斗一升四合一勺黑豆一百五十

九石九升 按黑豆即將前明菜  
 豆改徵者詳起存篇 麥四百二十四石九

升二勺銀一十四萬七千一百四十一兩九錢四分

四釐八毫各有奇又將中上中中二則田二畝准一

畝中下上下二則田蕩三畝准一畝下中下下二則

蕩四畝准一畝 按此田蕩折淨法依  
 前明霍冊至今仍之 共折淨田一萬

一千九百九十一頃九十七畝五分六釐七毫每畝

科九釐地畝銀九釐三毫一絲八忽五微四纖該銀

一萬一千一百七十四兩七錢七分三釐六毫有奇

又將前田內除優免鄉紳舉貢生員等戶田三百六

十一頃八十六畝四分二釐五毫外實存折淨田一

萬一千六百三十頃一十一畝一分四釐二毫每畝

科徭里銀一分一釐五毫七絲三忽四微九纖八沙

一塵一渺八漠一埃該銀一萬三千六百四十九兩

三錢八分七釐四毫有奇又優免戶田仍徵解部充

餉徭里銀四百九十一兩七錢六分二釐八毫有奇

連前諸項銀通計一十七萬六千六十兩九錢二分  
 四釐有奇又額外帶徵沐莊田折徭銀四十七兩五  
 錢六分六釐查舊全書係本爵徵收今應徵解部克餉并人丁徭里銀三  
 千五百八十七兩三錢五分五釐九毫有奇又除優  
 免鄉紳舉貢生員人丁銀外其不免并審增二項充  
 餉人丁銀一百兩六釐六毫有奇通計銀一十七萬  
 九千七百九十五兩八錢五分二釐六毫有奇按全書人丁條尚有優免人丁銀若干後改追充餉但合計是年起存款額此項銀不在內故不併入餘詳徭役篇  
 九則田蕩驗派法

上上三斗六升六勺六撮九圭田每畝科本色米豆一  
 斗八升一合二勺九抄一撮八圭九粟四顆七粒本

色麥三勺六抄七圭四粟條折九釐地畝均徭銀一  
 錢四分六釐二毫二絲一忽四微六纖八沙四渺一  
 漠六埃

上中三斗田每畝科本色米豆一斗五升八勺二抄二  
 撮三圭一粟七顆六粒本色麥三勺一圭一粟七粒  
 條折九釐地畝均徭銀一錢二分五釐一毫五絲七  
 忽二纖八沙二塵八渺四漠五埃

上下二斗五升田每畝科本色米豆一斗二升六合六  
 勺八抄五撮二圭六粟四顆七粒本色麥二勺五抄  
 九粟二顆三粒條折九釐地畝均徭銀一錢七釐七  
 毫七絲九忽九微三纖一沙一塵七渺九漠

中上二斗田每畝科本色米豆一斗五勺四抄八撮二  
 圭一粟一顆七粒本色麥二勺七粟三顆八粒條折  
 九釐地畝均徭銀七分九釐九毫五絲五忽六微一  
 纖一沙二塵四渺七漠七埃

中中一斗五升田每畝科本色米豆七升五合四勺一  
 抄一撮一圭五粟八顆八粒本色麥一勺五抄五粟  
 五顆四粒條折九釐地畝均徭銀六分二釐五毫七  
 絲八忽五微一纖四沙一塵四渺二漠二埃

中下一斗田每畝科本色米豆五升二勺七抄四撮一  
 圭五顆九粒本色麥一勺三粟六顆九粒條折九釐  
 地畝均徭銀四分一釐七毫一絲九忽九沙四塵二  
 渺八漠二埃

下上七升蕩每畝科本色米豆三升五合一勺九抄一  
 撮八圭七粟四顆一粒本色麥七抄二粟五顆八粒  
 條折九釐地畝均徭銀三分一釐二毫九絲二忽七  
 微五纖一沙一塵六渺四漠九埃

下中五升蕩每畝科本色米豆二升五合一勺三抄七  
 撮五粟二顆九粒本色麥五抄一粟八顆五粒條折  
 九釐地畝均徭銀二分二釐六毫七微八沙五塵一  
 渺八漠四埃

下下三升蕩每畝科本色米豆一升五合八抄二撮二  
 圭三粟一顆八粒本色麥三抄一粟一顆一粒條折

九釐地畝均徭銀一分五釐六毫四絲九忽八微六纖九沙六塵七渺六漠三埃

十六年科臣朱紹鳳以蘇松常鎮四府糧多路遠領運旗丁不無常例雜費題請漕糧每百石贈銀五兩外又加五兩連前贈銀米名曰五米十銀計加編五米八千四百五石六斗八升三合二勺十銀一萬六千八百一十一兩三錢六分六釐四毫各有奇又加編過江六升米折銀一千二百一十五兩五錢六分一釐有奇

十八年工部題用漕糧改折灰石銀四千三百五十八兩五錢六分五釐六毫除漕糧米三千六百三十二

石一斗三升八合又除十六年奉文撥出蠟茶農桑絹價正扛費銀一百八兩三錢一分一釐八毫有奇

康熙元年加編揚州倉米七百四十九石三斗二升一合一勺有奇又戶工二部改折顏料白麻增正墊扛費銀一千一百一十四兩四錢二分七釐九毫有奇四年奉文改折南白米二百五十二石六斗一升一合八勺有奇增正費銀三百八十六兩四錢九分六釐一毫有奇又除康熙元年奉文本色顏料併入折色銀一百八兩四錢七分九釐五毫有奇

五年題明版荒平米折銀在熟田上均補又按照該縣徭里錢糧每人丁一丁准折實田三畝丁田驗派於

人丁上減編田地上增編銀三百七十九兩八分六釐六毫有奇又加編舉進生員坊儀盤纏并續裁按院觀風推官俸工解費等項銀二百四十四兩五錢四分五釐四毫有奇除於田地派徵外實該徵丁銀五十五兩五錢五釐九毫又增編料價銀六十三兩二錢六分六釐三毫有奇

五年至十六年續增田蕩平米三百五十三石一斗四合二勺有奇內本色米麥豆一百八十二石八斗七升八合七勺折色銀一百九十兩二錢四分各有奇

按此本折色皆并漕贈銀米在內後做此。五年增平米五十九石六升八合五勺有奇派徵本色米麥豆三十一石一斗五合六勺折色銀二十七兩八錢一分五釐七毫各有奇 七年增平米二十八石八

斗四升四合七勺有奇派徵本色米麥豆一十四石八斗八升八合八勺折色銀一十六兩六錢一分四釐各有奇 十六年增平米二百六十五石一斗九升八勺有奇派徵本色米麥豆一百三十三石八斗八升四合一勺折色銀一百四十五兩八錢一分三毫各有奇。以下二條本十九年賦役書

又五年至十五年審增人丁銀二百八十九兩四錢八分二毫有奇 詳徭役篇

十一年部議歸併漕贈十銀與地丁一條鞭征 見府志

十九年刊定簡明賦役全書額徵田蕩平米四十二萬四千二百八十六石八斗五升七合九勺有奇內本色米豆麥二十一萬五百九十三石一升七合七勺

內豆一百五十九石二斗二升二合五勺麥漕贈米四百二十四石四斗四升三合四勺各有奇  
八千四百一十二石七斗九合八勺折色稅糧地畝

徭里銀一十八萬三千一百九十兩五錢五釐九毫

按此稅糧銀并順治十四年條折兵餉銀及後所加改折均補增編諸項在內今同。內折色一十五萬

七千三百六十九兩二錢六分七釐二毫地畝銀一

萬一千四百一十五兩四錢九分九釐一毫徭里銀

一萬四千四百五兩七錢三分九釐六毫各有奇 另徵優免銀四百九十一

兩七錢六分二釐八毫漕贈銀一萬六千八百二十

五兩四錢一分九釐六毫各有奇又人丁徭里銀三

千六百一十七兩一錢四分八毫另徵優免改追及

不免銀六十九兩七錢九分六釐七毫各有奇又丁

田外匠班銀七百四十四兩七錢五分沐莊銀四十

七兩五錢六分六釐通計米麥豆二十一萬九千五

石七斗二升七合六勺銀二十萬四千九百八十六

兩九錢四分二釐各有奇

按此簡明全書雖係十九年所訂而訂後更有通融

不專為十九年事覽者知之又按康熙十九年平米

驗派與九則驗派較順治十四年頗有增減蓋自漕

贈米銀外平米每石約本色減七合四勺折色增二

分三釐四毫內九則每畝約上上減本色一合七勺

八抄增折色九釐三毫九絲下下減本色二勺一抄

增折色九毫四絲折淨田每畝約九釐地畝銀增二

毫徭里銀增七釐人丁約每丁減三釐六毫七絲其

故皆具前所列加贈改折均補數條中至田蕩折淨

法則與順治中悉同

二十四年至五十五年共增報陞田蕩平米一百八十

三石七斗九升八合一勺有奇內本色米麥豆九十

四石八斗七升一合六勺折色銀一百八兩七錢一

毫各有奇二十四年增平米六斗三合科徵米麥豆

毫各有奇三十年增平米一石科徵米麥豆五斗

一升六合一勺銀五錢八分五釐四毫各有奇三

十一年增平米九斗四升科徵米麥豆四斗八升五

合二勺銀五錢五分二釐一毫各有奇三十七年

增平米二十石一斗四合九勺科徵米麥豆一十石

三斗七升七合六勺銀一十一兩九錢一分七釐八

毫各有奇四十三年增平米二石八斗四升四合

科徵米麥豆一石四斗六升七合九勺銀一兩六錢

八分五釐八毫各有奇四十四年增平米三石五

斗五升科徵米麥豆一石八斗三升二合五勺銀二

兩八分六毫各有奇五十年增平米二石三斗九

升七合科徵米麥豆一石二斗三升七合二勺銀一

兩二錢五釐各有奇五十四年增平米一百二十

六石一斗七升二合二勺科徵米麥豆六十五石一

斗二升六合六勺銀七十四兩七錢九分二釐四毫

各有奇五十五年增平米二十六石一斗八升七

合科徵米麥豆一十三石五斗一升七合

銀一十五兩五錢二分三釐一毫各有奇

又二十年至五十年審增人丁銀二百三十三兩八錢

六分二釐五毫有奇詳徭役篇

雍正三年額徵田蕩平米四十二萬四千四百七十石

六斗五升六合一勺內本色米麥豆二十一萬九千

一百石五斗九升九合折色銀二十萬六百十六兩

三錢八分八釐三毫有奇三月准管理戶部事務怡

親王奏疏略曰伏查蘇松田稅宋時每畝輸賦一斗

誠固守不降盡籍諸豪族及富民田以爲官田按私

租簿爲稅額每畝四五斗七八斗至一石以上蘇州

一府秋糧至二百七十四萬六千餘石時民田仍照

田略少秋糧亦至一百三十餘萬石計蘇州田地山  
蕩灘漫等共九萬九千九百餘頃松江四萬八百餘  
頃以宋時均稅一斗合算蘇松正額祇應一百四十  
萬餘石乃加增二百六十四萬餘石幾二倍於原額  
矣至宣德時以蘇松官田租額太重遞減二三分蘇  
松二府減七十餘萬石巡撫周忱定均耗之法以官  
田稅額灘派民田每畝稅額少者一斗九升多者至  
三斗六七升不等其後以二府額糧太多地產米石  
不敷始於平米內改徵條折此地丁等項折銀所由  
始也嘉靖時增江浙稅賦百二十萬蘇松又在加增  
之內嗣後東南被倭又有額外提編之加萬曆時又  
每畝加增九釐後於九釐外再加三釐自宣德遞減  
之後嘉靖萬曆時復遞增浮額三十餘萬於是二府  
之民終明之世困於重賦我朝平定海內悉除前  
明苛政各省賦稅凡嘉靖以後加增者槩行蠲免  
洪恩浩蕩萬民樂業惟蘇松二府明代屢增之額因  
未經詳悉奏請至今仍舊伏查蘇州府條折兵餉徭  
里人丁匠班隨漕經費等項歲徵銀一百六十二萬  
六千九百兩零松江府八十三萬三千五百三十兩  
零蘇州府正耗漕白等項歲徵米九十七萬五千二  
百三十石零松江府四十一萬八千五百八十石零  
其歲徵額米歷年以來民間輸納完者居多且天

庚正供兵食攸關無庸請減惟額徵地丁銀項每至  
次年奏銷之期蘇州一府民欠必至三十餘萬兩松  
江一府十五六萬兩積累數年動至三四百萬幸遇  
聖朝時施 曠典蠲免宿逋至數百萬而數年之內糧  
戶日受追比之苦地方官亦因承追而罷去者多矣  
此雖有額徵之名而無徵收之實也我

皇上心周蔀屋洞照萬里雍正二年江西南昌府屬明  
初加增浮糧已蒙 恩旨酌減寬免今蘇松浮糧事  
同一體但從來加浮之額為數太多 國家經費浩  
繁理難照減查蘇州地丁銀一百二十九萬五千餘  
兩松江六十七萬四千餘兩或應酌減幾分 臣等不  
敢擅擬仰候

皇上欽定此實出自 曠代特恩非蘇松二府臣民所  
敢冀望倘蒙 俞允伏祈 敕下江南督撫布政司  
將所減銀兩作何分減之處秉公均派無少偏枯則  
二府十二州縣百萬黎元之子子孫咸戴高天厚  
地於千 蠲免蘇州府額徵銀三十萬兩吳江縣得減  
萬世矣

免四萬七千一百四十七兩九錢五分七釐一毫實  
存折色銀一十五萬三千四百六十八兩四錢三分



二釐二毫并人丁銀三千九百二十兩八錢八釐有奇匠班銀七百四十四兩七錢五分另徵沐莊銀四十七兩五錢六分六釐

四年分吳江縣之半置震澤縣今吳江縣遂分徵原額內平米二十萬三千五百六十九石五斗二升四合六勺有奇內本色米麥豆一十萬五千七十七石五斗六升一勺有奇遇閏加徵米六十四石六斗八升三合七勺折色銀七萬三千六百二十六兩四錢八分五釐八毫遇閏加徵銀七百七十六兩二錢九分七釐三毫各有奇又人丁銀一千八百一十六兩九錢一分八釐二毫遇閏加徵銀七十一兩八錢四分

一釐各有奇匠班銀三百五十四兩一錢五分另徵

沐莊銀四十七兩五錢六分六釐

六年准總督范時繹題人丁銀在田地上攤徵

疏略云直隸各

省歷來丁地分征者節經題准歸併今江南各州縣內向有丁銀隨田徵輸者亦有丁田各辦者查各屬田地原有高下之殊按畝起科亦有輕重之別所有丁銀各就本縣地畝均攤為便且可省改造全書之煩至中間或照銀米科算或照地畝科算亦皆下順輿情便於輸納相應題明以雍正六年為始丁隨田辦

是年十月

上諭自雍正己酉年為始江浙徵收漕米但擇乾圓潔淨不必較論本色准令紅白兼收秬稂納著為定

例

按舊時州縣徵收錢糧加耗無準宦戶每兩不過分釐自封投署立取串票百姓則收書勒索票錢銀匠苛估成色有加耗綦重者雍正六年巡撫陳時夏奏請提解耗羨因飭各屬悉除銀匠收書之弊一應起存地丁漕項正雜錢糧並加一徵耗吳江縣該徵收地漕銀耗羨七千五百五十七兩二分五釐有奇

七年准總督范時繹巡撫王夔題匠班銀在田地上攤

**徵**

疏略云各屬匠班銀向係按匠徵輸歷年久遠原匠子孫逃故無追是以各州縣有於現業匠戶派

徵者有著族屬親鄰里遞賠補者若攤入田畝徵輸在右田之戶所增無幾而手藝貧民受益良多相應

造具攤徵清冊請於雍正七年為始

是年陞增田蕩平米五十四石四斗八升二合二勺有

奇內本色米麥豆二十八石一斗二升二合二勺折

色銀二十三兩一錢六分七毫各有奇

十月准蘇撫尹繼善之請禁革徵收積弊酌定每石

收費六分折收制錢五十四文以一半給發旗丁一

半留給州縣再每漕一石止許收水腳錢五文其州

縣倉廩如離糧艘上兌之處十里以外者每十里准

加二文又災漕米石一體照新漕每石交費五十四

文惟水腳一項災漕陸續派兌挽運艱難准比新漕

加錢十文此外不許多勒粒米毫銀吳江縣該收費

五百六十七萬五千七百七文水腳錢五十二萬五

千五百二十八文

按向來糧戶完納漕米胥役藉端勒索每石率至一二斗自准蘇撫尹繼善之請其弊遂除蓋誠便民之善政當歷久不渝者故乾隆十年工部侍郎范璨亦疏請飭令地方官力行其法云又按水腳錢乾隆元年革其每石收費折收制錢依時價遞減近年每石止收費五十二文內挑夫工食四文餘四十八文一半給發旗丁一半留給本縣爲修理倉廩及紙張盤纏等用

十年丈增田蕩平米二百四十二石四斗六升五合五勺又轉陞田蕩平米一千一百七十七石二斗六勺各有奇共科徵本色米麥豆七百三十二石七斗九升二合三勺折色銀五百八兩三錢一分七釐九毫各有奇又蠲豁坍沒田蕩平米一千八百六十七石四勺荒廢減則田蕩平米五石二斗二升一合三勺各有奇共除本色米麥豆九百六十六石三斗八升八合九勺折色銀六百七十八兩六錢四分五釐九毫各有奇

按雍正十三年十一月

上以蘇松常鎮四府額賦較他省幾數倍令江南督撫量減耗羨分數征收時總督趙弘恩巡撫高其倬准布政司張渠詳定蘇松太三府州正雜錢糧每兩各減耗羨銀五分止徵五分自乾隆元年始吳江縣該

徵收地漕銀耗羨三千七百八十二兩五錢一分九釐三毫

乾隆二年四月初七日欽奉

上諭聞得江浙兩省民間輸納白糧較漕糧費用繁重甚屬艱難朕心深爲軫念諭令該部詳查據奏兩省歲運白糧二十二萬餘石太常寺光祿寺各賓館需三千餘石王公官員俸米約需十五六萬石內務府禁城兵丁及太監食用等項一萬石尙餘五萬石存倉等語朕思光祿寺處所支原以供祭祀及賓館之用在所必須其王公官員俸米應用白糧者可酌量減半以白粳米抵給至賞給禁城兵丁及太監米石

亦可將白糧裁減給以粳米如此則每年所需白糧不過十萬仍照常徵收起運其餘十二萬石着漕運總督會同該督撫酌行改徵漕糧其經費銀米俱照漕例徵收以紓民力至減除白糧數內應作何添放粳米之處着戶部詳議具奏欽此吳江縣減免耗辦米五百九十二石四斗四升四合三勺有奇經費銀七百一十四兩三錢二分三毫有奇是月奉

恩詔再免江省額徵銀二十萬兩吳江縣減免九千八百二十兩七錢四分一釐八毫

按我朝定鼎以來賦役隨時增減至雍正間特免額徵銀四萬七千餘兩損上益下民力大紓分縣後

今上恩膏又復疊下總所存折色銀而計 兩朝之所  
減蓋三分而去其一宜民之幸且感不衰也

三年刊定賦役全書額徵九則田蕩平米二十萬三千  
一百七十一石四斗五升一合三勺有奇照依起存  
錢糧實數驗派每平米一石派徵本色米并麥改米  
四斗九升二合一勺一抄四撮二圭九粟九顆七粒  
九黍八稷七糠二粃一禾共九萬九千九百八十三  
石五斗七升六合五勺有奇派徵豆三勺七抄五撮  
九圭八粟七顆三粒七黍五稷八粃四粃四禾共七  
十六石三斗八升九合九勺有奇派徵漕贈五米二  
升七勺六抄九撮三粟五顆二粒七黍一稷二糠六

粃二粃九禾共四千二百一十九石六斗七升五合  
有奇派徵稅糧銀二錢一分七釐二毫四絲七微七  
纖六沙二塵七漠五埃五遂五巡共四萬四千一百  
三十七兩一錢二分三釐七毫有奇派徵漕贈十銀  
四分一釐五毫三絲八忽七纖五塵二渺二漠八埃  
三遂八巡二須五呎共八千四百三十九兩三錢五  
分有奇攤徵人丁銀八釐九毫四絲二忽七微八纖  
三沙四塵三渺二漠一埃二遂八巡一須一呎共一  
千八百一十六兩九錢一分八釐二毫有奇攤徵匠  
班銀一釐七毫四絲三忽一微九沙七渺二漠四遂  
一巡八須五呎共三百五十四兩一錢五分又將中

上以下六則田蕩折淨田五千七百六十九頃五十  
七畝四分七釐四毫五絲八忽折淨法詳順治十四年條每畝派

徵徭里銀一分二釐二毫七絲四忽八微七纖七沙

八塵八渺八漠七埃二逸六巡共七千八十二兩八

分二釐五毫有奇派徵地畝銀五釐六毫九絲四忽

八微七纖三沙九塵三渺四漠八埃六逸六巡六須

共三千二百八十五兩七錢有奇通計本色米豆一

十萬四千二百七十九石六斗四升一合四勺遇閏

加徵米六十四石五斗三升九合七勺折色銀六萬

五千一百一十五兩三錢二分四釐七毫內稅糧地畝均徭漕

贈銀六萬二千九百四十四兩二錢五分六釐四毫  
人丁一千八百一十六兩九錢一分八釐二毫各有

奇匠班銀三百五十四兩一錢五分遇閏加徵銀八百四十六兩一錢

八分一釐七毫各有奇內田蕩折色銀七百七十四兩三錢四分六毫人丁銀七

十一兩八錢四分另徵沐莊田米五十四石二斗八升

一合二勺按此項每年額徵湊撥兵糧舊全書皆失載銀四十七兩五錢

六分六釐共徵丁田雜辦米一十萬四千三百三十

三石九斗二升二合六勺銀六萬五千一百六十二

兩八錢九分七毫各有奇

九則田蕩驗派法

上上三斗六升六勺六撮九圭田畝科本色米并麥改

米一斗八升四合九勺四抄九撮二圭六粟九顆五

粒二黍一稷二糠四粃一糶內漕白行月南軍局恤等米一斗七升七合四

吳江縣志 卷一 田賦 廿

勺五抄九撮八圭一粟二顆九黍六稷八粃漕贈五  
米七合四勺八抄九撮四圭五粟七顆四粒二黍五  
稷一糠六遇閏加編米一勺一抄四撮五圭五粟九  
粃一粃

粒四稷一粃豆一勺三抄五撮五圭八粟三顆六粒  
四黍一稷七糠六粃八粃折色銀一錢一分一釐二

毫八絲七忽一微八纖九沙五塵二渺八漠六埃一

透五巡內稅糧地畝均徭銀九分六釐三毫八忽二

漕贈十銀一分四釐九毫七絲八忽九微遇閏加編

一纖四沙八塵四渺三漠二埃二透二巡

銀一釐三毫六絲七微二纖三沙八塵八渺九漠八

埃一透一巡攤徵人丁銀三釐二毫二絲四忽八微

二纖九沙四塵一渺八埃三透一巡遇閏加攤銀一

毫二絲七忽五微九沙九塵五渺三漠七埃六透七

巡攤徵匠班銀六毫二絲八忽五微七纖七沙一塵

五渺八漠八埃三透一巡

上中三斗田畝科本色米并麥改米一斗五升三合八

勺六抄五撮五粒二黍九糠九粃內漕自行月南軍

升七合六勺三抄四撮二圭八粟九顆九粒三黍九

稷六糠一粃漕贈五米六合二勺三抄七圭一粟五

粒八黍一稷遇閏加編米九抄五撮二圭九粟八顆

三糠八粃四粒二黍九稷四糠六粃豆一勺一抄二撮七圭九

粟六顆二粒一黍二稷五糠二粃五粃折色銀九分

五釐六毫三忽四微五沙八塵四渺二漠七埃一透  
二巡內稅糧地畝均徭銀八分三釐一毫四絲一忽  
十銀一分二釐四毫六絲一忽四微二遇閏加編銀  
纖一沙一塵五渺六漠八埃五透二巡

一釐二毫二絲七忽四微四纖二沙一塵五渺四漠  
 六埃八透九巡攤徵人丁銀二釐六毫八絲二忽八  
 微三纖五沙二渺九漠六埃三透八巡遇閏加攤銀  
 一毫六忽七纖九沙四塵六渺二漠五埃一透二巡  
 攤徵匠班銀五毫二絲二忽九微三纖二沙七塵二  
 渺一漠六埃一透三巡

上下二斗五升田畝科本色米并麥改米一斗二升八

合二勺二抄八圭三粟三顆七粒六黍七稷四糠九

粃一粶內漕白行月南軍局恤等米一斗二升三合

糠七粃六二抄八撮五圭七粟四顆九粒四黍九稷六

圭五粟八顆八粒一黍七稷八糠一粃五粶遇閏

加編米七抄九撮四圭一粟五顆三粒五黍七稷八

糠三粃八粶豆九抄三撮九圭九粟六顆八粒四黍

三稷七糠七粃一粶折色銀八分二釐六毫六絲四

忽四微六纖三沙五塵六漠一埃九透二巡內稅糧地畝均

徭銀七分二釐二毫七絲九忽九微四纖五沙八塵

七渺五漠四埃八透二巡漕贈十銀一分三毫八絲

四忽五微一纖七沙遇閏加編銀一釐一毫一絲七

六塵三渺七埃一透忽四微八纖六沙二塵四渺六漠一埃二巡攤徵人

丁銀二釐二毫三絲五忽六微九纖五沙八塵五渺

八漠三透二巡遇閏加攤銀八絲八忽三微九纖九

沙五塵五渺二漠九透三巡攤徵匠班銀四毫三絲

五忽七微七纖七沙二塵六渺八漠一透一巡  
 中上二斗田畝科本色米并麥改米一斗二合五勺七



抄六撮六圭六粟七顆一黍三稷九糠九糝三糶內漕

白行月南軍局恤等米九升八合四勺二抄二撮八圭二粟九顆九粒五黍九稷七糠四糝漕贈五米四

合一勺五抄三撮八圭七顆遇閏加編米六抄三撮

五圭三粟二顆二粒八黍六稷二糠七糝一糶豆七

抄五撮一圭九粟七顆四粒七黍五稷一糝七糶折

色銀六分七毫四絲六微四纖五沙二塵五渺七漠

八埃七逡五巡內稅糧地畝均徭銀五分二釐四毫

三埃七巡漕贈十銀八釐三毫七忽六微一纖四沙一塵四漠五埃六逡八巡遇閏加編銀

七毫二絲三忽六微七纖六沙九塵八渺五漠九埃

三逡攤徵人丁銀一釐七毫八絲八忽五微五纖六

沙六塵八渺六漠四埃二逡六巡遇閏加攤銀七絲

七微一纖九沙六塵四渺一漠六埃七逡四巡攤徵

匠班銀三毫四絲八忽六微二纖一沙八塵一渺四

漠四埃八巡

中中一斗五升田畝科本色米并麥改米七升六合九

勺三抄二撮五圭二粒六黍四糠九糝五糶內漕白

軍局恤等米七升三合八勺一抄七撮一圭四粟四

顆九粒六黍九稷八糠五糶漕贈五米三合一勺一

抄五撮三圭五粟五顆遇閏加編米四抄七撮六圭

二粒九黍六糠九糝

四粟九顆二粒一黍四稷七糠三糶豆五抄六撮三

圭九粟八顆一粒六稷二糠六糝三糶折色銀四分

七釐八毫一忽七微二沙九塵二渺一漠三埃五逡

五巡內稅糧地畝均徭銀四分一釐五毫七絲九微

十銀六釐二毫三絲七微一纖遇閏加編銀六毫一

五塵七渺八漠四埃二逡六巡

絲三忽七微二纖一沙七渺七漠三埃四逡四巡攤

徵人丁銀一釐三毫四絲一忽四微一纖七沙五塵

一渺四漠八埃一逡九巡遇閏加攤銀五絲三忽三

纖九沙七塵三渺一漠二埃五逡六巡攤徵匠班銀

二毫六絲一忽四微六纖六沙三塵六渺八埃六巡

中下一斗田畝科本色米并麥改米五升一合二勺八

抄八撮三圭三粟三顆五粒六稷九糠九粃六粶內漕

白行月南軍局恤等米四升九合二勺一抄一撮四

圭二粟九顆九粒七黍九稷八糠七粃漕贈五米二

合七抄六撮九圭三顆五粒遇閏加編米三抄一撮

二黍七稷一糠二粃六粶

七圭六粟六顆一粒四黍三稷一糠三粃五粶豆三

抄七撮五圭九粟八顆七粒三黍七稷五糠九粶折

色銀三分一釐八毫六絲七忽八微一沙九塵四渺

七漠五埃七逡一巡內稅糧地畝均徭銀二分七釐

八塵九渺五漠二埃八逡七巡漕贈十銀四釐一

毫五絲三忽八微七沙五渺二漠二埃八逡四巡遇

閏加編銀四毫九忽一微四纖七沙三塵八渺四漠

八埃九逡六巡攤徵人丁銀八毫九絲四忽二微七

纖八沙三塵四渺三漠二埃一逡三巡遇閏加攤銀

三絲五忽三微五纖九沙八塵二渺八埃三逡七巡

-5 232 35 929" data-label="Text">

攤徵匠班銀一毫七絲四忽三微一纖九塵七漠二  
埃四巡  
下上七升蕩畝科本色米并麥改米三升五合九勺一

撮八圭三粟三顆四粒五黍四稷八糠九粃八糶內漕

白行月南軍局恤等米三升四合四勺四抄八撮九粒八黍五稷九糠九糶漕贈五米一合四勺五抄三

撮八圭三粟二顆四粒六遇閏加編米二抄二撮二

圭三粟六顆三粒一糠九粃五糶豆二抄六撮三圭

一粟九顆一粒一黍六稷二糠五粃六糶折色銀二

分四釐一毫四忽四微三纖六沙五塵四渺四漠六

埃五逡八巡內稅糧地畝均徭銀二分一釐一毫九

漕贈十銀二釐九毫七忽六微六纖一沙六塵九漠六

四沙九塵三渺六漠五埃九逡八巡遇閏加編銀三

毫四絲三忽一微七纖三沙八塵三渺九漠七埃四

逡四巡攤徵人丁銀六毫二絲五忽九纖四沙八塵

四渺二埃五逡遇閏加攤銀二絲四忽七微五纖一

沙八塵七渺四漠五埃八逡六巡攤徵匠班銀一毫

二絲二忽一纖七沙六塵三渺五漠四逡三巡

下中五升蕩畝科本色米并麥改米二升五合六勺四

抄四撮一圭六粟六顆七粒五黍三稷四糠九粃八

糶內漕白行月南軍局恤等米二升四合六勺五撮

七圭一粟四顆九粒八黍九稷九糠三粃五糶漕

贈五米一合三抄八撮四圭五粟一遇閏加編米一

顆七粒六黍三稷五糠六粃三糶

抄五撮八圭八粟三顆七黍一稷五糠六粃八糶豆

一抄八撮七圭九粟九顆三粒六黍八稷七糠五粃

四糶折色銀一分七釐四毫三絲一忽三微八纖二

塵九渺二漠四埃一逡八巡內稅糧地畝均徭銀一

四逡遇閏加編銀二毫五絲一忽八微八纖二沙五  
 塵八渺四漠三埃七逡九巡攤徵人丁銀四毫四絲  
 七忽一微三纖九沙一塵七渺一漠六埃六巡遇閏  
 加攤銀一絲七忽六微七纖九沙九塵一渺四埃一  
 逡八巡攤徵匠班銀八絲七忽一微五纖五沙四塵  
 五渺三漠六埃二巡

下下三升蕩畝科本色米并麥改米一升五合三勺八

抄六撮五圭五黍二稷九粃九糲內漕白行月南軍局恤等米一升四

合七勺六抄三撮四圭二粟八顆九粒九黍三稷九

糠六粃一糲漕贈五米六勺二抄三撮七粟一顆一

黍八稷一糠遇閏加編米九撮五圭二粟九顆八粒

三粃八糲一糲 四黍二稷九糠四粃一糲豆一抄一撮二圭七粟九

顆六粒二黍一稷二糠五粃三糲折色銀一分二釐

二毫五絲五忽八微三沙三塵五渺七漠八埃一逡

內稅糧地畝均徭銀一分一釐九忽六微六纖一沙

二塵四渺二漠一埃二逡五巡漕贈十銀一釐二毫

四絲六忽一微四纖二沙一遇閏加編銀二毫七忽

塵一渺五漠六埃八逡五巡九微二塵二渺九埃四逡四巡攤徵人丁銀二毫六

絲八忽二微八纖三沙五塵二漠九埃六逡四巡遇

閏加攤銀一絲六微七沙九塵四渺六漠二埃五逡

一巡攤徵匠班銀五絲二忽二微九纖三沙二塵七

渺二漠一埃六逡一巡

八年陞增田蕩平米七十八石五升四合八勺有奇內  
 科徵本色米麥豆四十五六升二合三勺折色銀三

十一兩六錢四分一釐五毫各有奇遇閏加徵米二升四合七勺銀五錢三分四釐三毫各有奇

按此陸增米

給兵糧銀解布政司充餉

一... 二... 三... 四... 五... 六... 七... 八... 九... 十... 十一... 十二... 十三... 十四... 十五... 十六... 十七... 十八... 十九... 二十... 二十一... 二十二... 二十三... 二十四... 二十五... 二十六... 二十七... 二十八... 二十九... 三十... 三十一... 三十二... 三十三... 三十四... 三十五... 三十六... 三十七... 三十八... 三十九... 四十... 四十一... 四十二... 四十三... 四十四... 四十五... 四十六... 四十七... 四十八... 四十九... 五十... 五十一... 五十二... 五十三... 五十四... 五十五... 五十六... 五十七... 五十八... 五十九... 六十... 六十一... 六十二... 六十三... 六十四... 六十五... 六十六... 六十七... 六十八... 六十九... 七十... 七十一... 七十二... 七十三... 七十四... 七十五... 七十六... 七十七... 七十八... 七十九... 八十... 八十一... 八十二... 八十三... 八十四... 八十五... 八十六... 八十七... 八十八... 八十九... 九十... 九十一... 九十二... 九十三... 九十四... 九十五... 九十六... 九十七... 九十八... 九十九... 一百...

吳江縣志卷之十四

賦役三

田賦三

起運存留歲用。按田賦額徵每就起存經制定數故並載以見歷代因革且使額徵損

益之由亦可推知云

舊吳江縣田賦起存之制宋以前無考在元惟徵收正

耗米二十二萬二千八百三十四石之年莫志有分撥

細數云內該忠王糧六千七百七十八石撥賜糧八萬

四千九百七十一石續撥六千七百七十八石江浙財

賦糧一萬六百九十四石江淮財賦糧一萬九千五百

八十二石長老寺糧二千石香糯二千九百六十八石

白雲宗田糧二萬五千五百六十二石白糧糯稷一萬

八千五百一十七石零州官職米八百一石江浙香莎

糯米三百五十石而其他無聞焉有明起存率歲由戶部坐派南北無定額倉分無定所其初亦不見舊志自

宣德以後始可考云

宣德六年

起運米四十三萬九千四百九十七石五斗有奇 北京太常

寺神樂觀二百五十四石 光祿寺白粳米三千九百二十石准四千三百一十二石白糯米一千一百

六十石准一千二百七十六石牲食穀二百九十五石准一百四十七石五斗 供用庫白粳米三千九

百二十石准四千三百一十二石 內官監白粳米八百八十二石准九百七十七石二斗 酒醋麪局白

糯米一千一百七十七石准一千二百九十四石七斗 南京供用庫白粳米一千一百七十六石准一

千二百九十三石六斗 神策衛倉一萬石 驍騎衛倉一萬石 錦衣衛倉一萬九千石 淮安府常

盈倉一十一萬石 徐州廣運倉二十一萬二千九百八十五石九斗有奇 臨清廣積倉七萬三千六

百五十一石 六斗有奇

存留米一十一萬二千二百五石有奇 吳江縣儒學倉 三百石 蘇州

衛永豐倉二萬一千九百五石有奇 太倉衛軍儲倉四萬四千石 鎮海衛軍儲倉四萬六千石

八年

起運米二十萬九千四百五十七石七斗 北京太常寺神樂觀二百一十

九石七斗 光祿寺牲食穀六百七十四石准三百三十七石 供用庫白粳米七千七百石

南京供用庫白粳米一千石准一千一百石 內官監牲食穀二百石准一百石 兌軍饋運淮安二

石 十萬

存留米一十五萬五千一百七十六石有奇 吳江縣存留倉備用

三百石聽撥一十三萬三千七十六石有奇 儒學倉三百石 蘇州府永豐倉二萬一千五百石

按宣德六年起存五十五萬餘石而八年僅三十六

萬餘石蓋七年減一十五萬餘石云詳見前篇

正統二年

起運米三十四萬二千一百五十五石八斗北京光祿寺白粳米

七百石准七百七十石白糯米八百石准八百八十石供用庫白粳米六千石准六千六百石酒醋

麪局白糯米七百石准七百七十石內庫銀三萬一千二百七兩准米一十二萬四千八百二十八石

南京供用庫白粳米一千石准一千一百石公侯等官祿米一萬石右軍都督府三千二百石

前軍都督府一千五百石戶部四千二十九石二

兵部一千五百四十八石八斗刑部五千二百石

都察院六千五百石各衛倉五萬五千石

淮安府常盈倉一萬石兌軍備運淮安一十一萬三

百石吳江縣存留倉二萬三百

存留米二萬九百三石有奇三石有奇 儒學倉三百

石蘇州府永豐倉三百石

景泰元年

起運米三十五萬七十石北京光祿寺白粳米一千五

糯米一千五百石准一千六百五十石供用庫白

粳米五千七百石准六千二百七十石內庫銀二

萬五千五百兩准米一十萬二千石吏部一千石

工部一千石都察院二千石 太常寺神樂觀

一千石通州大軍倉六萬七千八百石 南京光

祿寺白粳米一千三百五十石准一千四百八十五石供用庫白粳米五百石准五百五十石 內官

監白粳米一百五十石准一百六十五石長安左

等四門倉六千石各衛倉一萬三千八百石 內

庫銀六千二百五十兩准米二萬五千石布一萬

匹准米一萬石淮安常盈倉二萬一千三百五十

五石六斗兌軍備運水次八萬七千三百四十四

石四斗

存留米三萬七千二百八十二石五斗有奇吳江縣存

絹布一萬七千八百一十三石八斗有奇蘇州府

永豐倉六千三百石太倉軍儲倉一萬三千一百

吳江縣志

卷十四

田賦

三

吳省南

六十八石  
六斗有奇

天順元年

起運米三十一萬三千五百三十三石五斗有奇 北京光祿寺白粳米

一千四百五十五石准一千六百石五斗 供用庫

白粳米三千八百五十六石准四千二百四十一石

六斗 酒醋麵局白糯米六百三十六石准六百九

十九石六斗 右軍都督府一千石 工部一千五

百石 都察院二千三百二十石 內庫銀二萬九

千三百一十五兩准米一十一萬七千二百六十石

布一萬匹准米一萬石 南京光祿寺白粳米一

千九百二十九石准二千一百二十一石九斗 公

侯駙馬伯祿米五千石 刑部一千二百石 都察

院一千二百石 大理寺三百石 長安左等四門

倉六千石 國子監一千石 各衛倉一萬九千九百九

百一十石 淮安府常盈倉一萬九千二百九十石

揚州府倉三千八百五十石 兌軍饋運水次二

萬四千四百二十八石一斗有奇 淮安三萬九千

八百四十石 瓜州五萬二

百四十一石八斗九升有奇

存留米七萬四千四百四十五石九斗有奇 吳江縣存留倉七百

七十二石四斗 儒學倉三百五十八石八斗 太

倉衛軍儲倉六萬五千三百一十四石七斗有奇

鎮海衛軍儲倉八千石。自

成化二年

起運米二十一萬四千五百八十四石二斗 北京光祿寺白粳米

二千三百石准二千二百三石三斗 酒醋麵局白糯

米二百八十九石准三百一十七石九斗 德府祿

米一千石白粳米五十四石准五十九石四斗 各

衙門二萬二千一百一十八石 南京光祿寺白粳米一

千一百五十六石准一千二百七十一石六斗 公

侯駙馬伯并各衙門祿米五千七百八十七石 各

衛倉四萬八千一百四十七石 兌軍饋運水次七

萬四千七百七十六石 瓜州二萬六千五百一十五石

淮安二萬六千五百一十五石

徐州廣運倉八千四百七十四石

存留米七萬五千九百一十石 吳江縣存留倉六百九

儒學倉四百石



蘇州府永豐倉四萬二千八百二十石  
太倉衛軍儲倉三萬二千石

按史志盡載歷年秋糧起存數而夏稅皆不列莫志只載成化二年起存數而夏稅亦具云起運南京倉麥折米一千四百三十一石京庫銀二百八十六兩准麥一千一百四十四石存留本府永豐倉麥折米三百三十石一斗六升二合二勺今附錄以見其槩又莫志載成化二十二年荒絲四萬五千三百四十六兩零存留本府織染局一萬四千一百一十六兩零起運京庫折絹一千七百三十五匹桑絲四千四百六十七兩零折絹二百四十八匹一丈八尺零每絲一十八兩折絹一匹并附錄於此

十年

起運米三十六萬八千一百七十二石三斗

北京光祿寺白粳米

一千九百二十六石准二千一百一十八石六斗

供用庫白粳米一千九百二十六石准二千一百一十八石六斗

酒醋麪局白糯米二百八十九石准三百一十七石九斗

內庫銀五萬二千八百八十八兩五錢准米二十一萬一千五百五十四石

中軍都督府一千石前軍都督府一千石

都察院一千三百八十五石

刑部一千三百八十五石

南京光祿寺白粳米一千三百四十七石准一千四百八十一石七斗

酒醋麪局白糯米一百一十五石准一百二十六石五斗

公侯駙馬伯祿米一萬四千四百石

太常寺神樂觀八百石

兌軍贖運水次五萬八千四百九石

淮安四萬六千三百三十二石

瓜州二萬九千一百石

存留米一萬四千九百一十六石五斗有奇

吳江縣存留倉二千

一百石

儒學倉四百五十石

鎮海衛軍儲倉一萬二千三百六十六石五斗有奇

是年見史志

曾加某

嘉靖十七年

起運本色米二十一萬三千二百八十七石六斗三升

九合有奇

戶部坐派兌軍價運平米一十六萬七千九百二十六

石五升一合有奇

本處水次正米二萬三千一百九十四石二斗六合 瓜淮水次正

米九萬二千七百七十六石八斗二升四合加四耗米四萬六千三百八十八石四斗一升二合有奇

瓜淮過江一三水脚米五千五百六十六石六斗九合有奇

戶部坐派淮安常盈倉改兌平米九千八百一十五石

九斗二升九合有奇

正米七千四百三十六石三斗一升加三二耗米二千三百七

十九石六斗一升九合有奇

戶部坐派德府平米三百五十五石八斗九合有奇

白熟

粳正米五十石一斗四升加一六耗米八石二升二合加二耗米一十一石六斗三升二合夫船米二十

七石五斗七升七合糙粳正米一百二十六石九斗一升加二五耗米三十一石七斗二升七合五勺夫

船米六十九石八斗五勺

內官監等五衙門平米一萬二千三百四十八石五斗

八升八合

內官監白熟粳正米五百三十一石二斗

石七斗五升 光祿寺白熟粳正米二千四百七十八石七斗七升白熟糯正米二百四十三石一斗

酒醋麪局白熟糯正米三十七石九石八升 京倉

白熟糯正米一千二百四十九石八升 辦米一

斗加三耗米一千八百九十九石九斗二升春辦米一

五府六部都察院等衙門平米六千六百石七斗六升

糙粳正米三千八百八十二石八斗加三耗米一千一百六十四石八斗四升夫船一半本色米一千

五百五十三石一斗二升

戶部坐派南京光祿寺等衙門正米一千六百五十九

石四斗三升光祿寺白熟稷正米一千五百石九斗七升白

熟糯正米二十二石四斗八升酒醋麪局白熟糯正米一百二十三石九斗四升。按兩處獨無耗辦夫

船等米疑誤列於此說詳後

南京會同館平米三千一百九石五斗八升一合有奇

次等白稷正米一千六百八十九石九斗九升加二耗米三百三十七石九斗九升八合加二春辦米四百五石五斗九升七合有奇夫船盤

用米六百七十五石九斗九升六合

南京神樂觀各衛倉平米一萬一千五百一石四斗八

升八合神樂觀正米一百六石二斗三升各衛倉正米七千八十二石二斗加二耗米一千四

百三十七石六斗八升六合夫船盤用米二千八百七十五石三斗七升二合

存畱本色米二萬一百一十七石六升一合有奇

本府永豐倉平米三千七百六十五石一斗三合有奇

正米三千六百五十五石四斗四升席脚米一百九石六斗六升三合有奇

鎮海軍儲倉平米一萬一百四十七石四斗九升八合

有奇正米九千八百五十一石九斗四升席脚米二百九十五石五斗五升八合有奇

本縣儒學倉平米三百六十七石五斗正米三百五十五石席脚米一十

七石五斗

本縣存畱倉正米一千七百四十五石二斗四升六合

有奇

松陵平望二驛水役米三千一百八十六石水夫工食各米一千

三百五十三石祇應過關各米一百九十五石修船各米四十五石

餘積本色米九百五石七斗一升四合有奇

按王儀冊歸總條下實徵本色二十三萬一千七百四十五石二斗七升九勺合計徐志所載起存本色米共二十三萬三千四百四石七斗九勺較實徵總額多一千六百五十九石四斗三升若除南京光祿寺酒醋麩局兩處正米適符前數蓋或王冊所載裁款而徐志誤列起運款下也今仍存之而附識所見以備參考

起運折色銀八萬三千七百三十三兩四分七釐

兌軍僱運米贈費銀一萬八千六百二十三兩九錢八

分有奇 輕賚銀一萬三千九百一十六兩五錢二分三釐蘆席銀六百五十七兩一錢六分九釐

木板銀一百五十三兩六錢六分一釐瓜淮過江一三水脚銀三千八百九十六兩六錢二分六釐各有奇

淮安常盈倉改兌米贈費銀五十一兩九錢九分二釐

有奇 蘆席銀四十二兩一錢三分九釐木板銀九兩八錢五分三釐各有奇

德府米贈費銀五十三兩一錢一分五釐 白粳米脚費銀一十五兩

四分二釐糙粳米脚費銀三十八兩七分三釐

內官監等衙門米贈費銀三千七百八十兩一錢八分

夫船米一半折色銀一千二百六十兩六分脚費銀二千五百二十兩一錢二分

府部院等衙門米贈費銀二千三百二十九兩六錢八

分 夫船米一半折色銀七百七十六兩五錢六分脚費銀一千五百五十三兩一錢二分

宗人府等衙門派剩米折銀一千四百六十一兩八錢

八分正米二千八十八石  
四斗每石折銀七錢

京倉米折銀四萬八千八百六十五兩二錢七分七釐

有奇正米一十九萬五千四百六十一石七升每石折銀二錢六分

兩京公侯駙馬伯并府部院等衙門米折銀一千一百

五十三兩九錢七分七釐有奇俸米六百二十二石九升祿米二十二石

四斗四升八合有奇共正米一千六百四十八石五斗三升八合有奇每石折銀七錢

南京犧牲所菜豆折銀七十四兩三錢六分一釐菜豆一百

六石二斗三升每石連耗脚折銀七錢

鳳陽府倉米折銀八百四十九兩八錢六分四釐正米一千

四百一十六石四斗四升每石折銀六錢

揚州府倉米折銀一千二百九十四兩四錢五分二釐

正米二千一百五十七石四斗二升每石折銀六錢

京庫麥折銀七百一十三兩八錢六分有奇麥二千八百五十五

石四斗四升一合有奇

南京倉麥折銀一十二兩九錢三分二釐有奇麥三十三

斗三升有奇

鳳陽府倉麥折銀三兩四錢八分麥八石七斗

鎮江府倉麥折銀三兩四錢八分麥八石七斗

京庫絲折絹價銀一千三百一兩二錢五分每絲一十八兩折絹

一匹該絹一千七百三十五匹

南京庫農桑絲折絹銀一百七十四兩二分二釐有奇

絹二百四十八匹一丈八尺一寸每匹折銀七錢

京庫草折價銀二千三百二十四兩一分四釐有奇草七

萬七千四百六十七包一斤七兩每包折銀三分

南京內官監齊頭稻草價銀四兩七錢四分草一百五十八束每

束價銀三分

南京戶部定場草折銀二十三兩九分九釐有奇草一千二

百八十三包三斤三兩每包折銀一分八釐

京庫戶口食鹽鈔及銅錢折徵銀六百三十三兩四錢

一分二釐鈔六十三萬三千四百一十二貫內本色一半鈔每千貫原定價銀一兩七錢折色

銅錢二千文共折徵銀四兩計銀一千二百六十六兩八錢二分四釐一

半存留本府支用

存留折色銀一萬九千二十一兩九錢三分六釐

本府永豐倉米折銀一千二百七十九兩四錢四釐正米

三千六百五十五石四斗四升每石折銀三錢五分

太倉軍儲倉米折銀三千九十七兩六錢二分六釐正米

八千八百五十三石六斗八升每石折銀三錢五分

鎮海軍儲倉米折銀四千六百四十六兩一分九釐正米

一萬三千二百七十四石三斗四升每石折銀三錢五分

本府織染局絲折銀七百五兩八錢三釐有奇本色絲一萬四千一百一十六兩六分七釐

有奇每絲一百兩價銀五兩

本府豐盈庫鈔價銀二兩四分九釐有奇鈔六百八十三貫二百八

十七文九分八釐四毫每鈔一千貫價銀三兩

戶口食鹽鈔及銅錢折徵銀六百三十三兩四錢一分

二釐 詳起運京庫條下

義役銀四千六百三十五兩一錢二分 備兩京戶禮工部坐派物料并

織造緞匹及蘇太鎮三衛軍器淺船料銀等項支用

驛傳馬役銀二千八百四十兩二錢 備馬價鋪陳工食草料四項用

餘積銀一千一百八十二兩三錢三釐有奇 以上本徐志所載王

冊

按王冊歸總條下實徵折色銀一十萬二千七百五十四兩九錢七分八釐七毫今合計徐志所載起存折色銀數較總額多五釐有奇蓋散數或有訛字也姑存俟考

萬曆四十八年

起運正米一十四萬一百六十七石一斗二升八合歲

用米六萬一千二百三十四石四升五合有奇 凡耗脚春

辦夫船等米皆各歲用

軍運

兌軍價運米一十六萬二千九十四石三斗八升 正米一十

一萬五千七百八十一石七斗歲用耗米四萬六千二百一十二石六斗八升

改兌淮安常盈倉米九千六百五十一石四斗二升二

合三勺 正米七千四百二十四石一斗七升一合歲用耗米二千二百二十七石二斗五升一合

三勺

民運

德府祿米三百一十八石二斗一合八勺 白熟粳正米五十石六升

歲用白耗米八石九合六勺春辦米一十一石六斗  
一升三合九勺有奇夫船米二十五石五斗二升六  
合四勺有奇糙稷正米一百二十六石七斗六合歲  
用糙耗米三十一石六斗七升六合五勺夫船米六  
十四石六斗九  
合四勺有奇

內官監等四衙門米一萬四千一百八十七石五斗八

升八合八勺 內官監白熟稷正米七百五十一石二  
斗五升五合歲用白耗米二百二十五

石三斗七升六合五勺春辦米一百九十五石三斗  
二升六合三勺夫船米三百石五斗二合 供用庫

白熟稷正米二千八百一十石五斗七升九合歲用  
白耗米八百四十三石一斗七升三合七勺春辦米

七百三十石七斗五升五勺有奇夫船米一千一百  
二十四石二斗三升一合六勺 酒醋麪局白熟糯

正米五百八十三石三斗二升八合歲用白耗米一  
百七十四石九斗九升八合四勺春辦米一百五十

一石六斗六升五合二勺有奇夫船米二百三十三  
石三斗三升一合二勺 光祿寺白熟稷正米二千

六百五十一石四斗八升九合歲用白耗米七百九  
十五石四斗四升六合七勺春辦米六百八十九石

三斗八升七合一勺有奇夫船米一千六十石五斗  
九升五合六勺白熟糯正米四百四十一石九斗一

升四合九勺歲用白耗米一百三十二石五斗七升  
四合四勺有奇春辦米一百一十四石八斗九升七

合八勺有奇夫船米一百七十  
六石七斗六升五合九勺有奇

瑞惠桂三府祿米一千三百八十五石八斗四升四合

七勺 瑞府祿白稷正米三百五十三石五斗三升二  
合歲用白耗米一百六石五升九合六勺春辦

米九十一石九斗一升八合三勺有奇夫船米一百  
四十一石四斗一升二合八勺有奇 惠府祿白稷

正米一百七十六石七斗六升五合九勺歲用白耗  
米五十三石二升九合七勺有奇春辦米四十五石

九斗五升九合一勺有奇夫船米七十石七斗六合  
三勺有奇 桂府祿白稷正米一百七十七石七斗

六升五合九勺歲用白耗米五十三石二升九合七  
勺有奇春辦米四十五石九斗五升九合一勺有奇

夫船米七十石七  
斗六合三勺有奇

府部院等衙門米四千一百三十石八升二合八勺 糙



正米二千五百八十一石三斗一合八勺歲用糙耗米五百一十六石二斗六升三勺夫船米一千三十七石五斗二升七勺各有奇

南京光祿寺等三衙門米一千三百三十八石三斗九

升九合二勺光祿寺白熟粳正米六石七斗一升七合次等白熟粳正米五百三十石二斗

九升八合白熟糯正米二十二石四斗四升九合歲

用白耗米一百一十一石八斗九升二合八勺有奇

春辦米一百三十四石二斗七升一合二勺有奇

醋麪局白熟糯正米一百二十三石七斗三升六合

歲用白耗米二十四石七斗四升七合二勺春辦米

二十九石六斗九升六合六勺有奇夫船米四十九

石四斗九升四合四勺有奇會同館次等白粳正

米四十四石一斗九升一合歲用白耗米八石八斗

三升八合二勺春辦米一十石六斗五合八勺有奇

夫船米一十七石六斗七升六合四勺

南京各衛倉米七千九百七十九石五斗二升四合五

勺糙粳正米五千三百一十九石六斗八升三合歲

用糙耗米一千六十三石九斗三升六合六勺夫

船米一千五百九十九石九斗四合九勺

南京神樂觀犧牲所米豆三百一十五石七斗二升八

合二勺神樂觀糙粳正米一百四石四斗二升五合

勺五勺歲用糙耗米二十石八斗八升五合一

勺夫船米三十一石三斗二升七合六勺有奇犧

牲所菜豆一百六石六升歲用耗米二十一石二斗

一升二合夫船米三十石八斗一升八合

存畱并歲用米一萬二千六百九十三石三斗七合三

勺有奇永豐倉及各軍儲倉

內行月糧係歲用

本府各倉衛所米一萬一千八百九十三石三斗七合

有奇

永豐倉三千四百二十二石九斗四升七合二勺  
太倉軍儲倉九百七十七石七斗八升五合六勺  
鎮海軍儲倉二千一百二十七石七斗五升二勺  
劉河所軍儲倉二千六百四十七石二斗九升七合

五勺 吳淞所軍儲倉三千一百六十七石五斗二升六合五勺各有奇

本縣存留倉米八百石

起運銀七萬五千六百六十一兩九錢三分一釐有奇

民運

府部院等衙門米折銀六百四十五兩三錢二分五釐

四毫有奇 折色二分糙硬正米六百四十五石三斗二升五合四勺有奇每石折銀一兩

京庫米麥等折銀四萬九千二十二兩八錢二分八釐

五毫 折金花銀米一十七萬五千四百九十七石九斗九升每石折銀二錢五分共四萬三千八百

七十四兩四錢九分七釐五毫 折金花銀麥三千五百二十二石三斗八升每石折銀二錢五分共八

百八十八兩五錢九分五釐 折銀草六萬一千八百六十八包每包折銀三分共一千八百五十六兩四

分 絲折絹二千二百一十九匹每匹折銀六錢五分共一千四百四十二兩三錢五分 戶口食鹽鈔

折銀九百六十九兩三錢四分六釐

宗人府等衙門派剩米折銀五千七百八十五兩六錢

一分九釐八毫有奇 折銀米八千二百六十五石一斗七升一合二勺每石折銀七

錢

公侯駙馬伯并公主祿米等折銀一千三百一十七兩

七錢六分四釐三毫有奇 歲支祿米一千八百一十六石四斗五升七合一勺

有奇每石折銀七錢共一千二百七十一兩五錢二分有奇 歲支小麥一百一十五石六斗一升九勺

有奇每石折銀四錢共四十六兩二錢四分四釐三毫有奇

改解濟邊南京光祿寺米折銀四兩七錢七分二釐七

毫 折銀白粳米五石三斗三合每石折銀九錢

戶部物料銀九百二十四兩七分三釐 甲丁二庫銀硃等料銀四百七

十一兩二錢二分三釐 預派四十八年光祿寺菜  
筍料銀一百五兩七錢二分三釐 供用庫本色黃  
蠟等料銀二百五十四兩二錢九分六釐折  
色黃蠟等料銀九十二兩八錢三分一釐

禮部物料銀三百七十二兩八錢三分三釐 牲口料銀  
兩四錢九分二釐 藥材料銀  
二十二兩三錢四分一釐

工部工料銀七千二百八十二兩五錢四分七釐六毫

四司工料銀四千一百二十六兩八錢三分二釐  
預派四十八年本色民弓箭弦條料銀一百六十二  
兩五分九釐 黃白麻折色料銀六十一兩六錢一  
分九釐 斧刃磚料銀一百五十九兩八分九釐四  
毫

本府織染局絲銀一千六十三兩九錢五分四  
釐 綾紗料價等銀一千二百八十八兩四錢四分  
三釐七毫有奇 席草料銀二十六兩五錢一分四  
釐九毫 黃白麻本色料銀六十七兩一錢三分五  
釐 本色胖襖八十八副有奇 每副價銀一兩二錢

共一百六兩五分九釐六毫 蘇太鎮三衛軍器民  
七料銀二百二十  
兩八錢四分一釐

南京光祿寺米改折銀三百七十一兩二錢八釐六毫  
次等白粳正米五百三十石二斗九升八合每石  
折銀七錢。按此項本折無定是年奉部劄改折

南京公侯駙馬伯并府部院等衙門俸祿米折銀二千  
一百五十七兩四錢六分有奇 米三千八十二石八  
石折銀  
七錢

南京倉庫麥絹折銀七百八十六兩三錢四分一釐四  
毫 折銀麥一千七百六十七石六斗六升每石折銀  
四錢共七百七兩六分四釐 農桑絲折絹一百  
一十三匹七尺六寸三釐每匹價銀七錢內除本色  
絹一十四匹實折銀六十九兩四錢七分七釐四毫

南京內官監各衙門物料等銀六百八十三兩一錢一  
釐七毫 內官監齊頭稻草一百七十七束每束價銀  
八千二百八十二包五斤九兩每包價銀一分八釐  
共五百九兩八分六釐 預派四十八年光祿寺供

共五百九兩八分六釐 預派四十八年光祿寺供  
甘殿掄

用庫蜜糖茶桌銀二十七兩五錢四釐八毫 惜薪  
司運柴脚價銀一百三十八兩七錢九分四釐九毫  
禮部藥材料銀  
二兩四錢六釐

揚州等三府倉米麥折銀二千八百九十七兩三錢七

分四毫 揚州倉折銀正米二千一百五十三石八斗  
九升二合每石折銀六錢共一千二百九十

二兩三錢三分五釐二毫 鳳陽倉折銀正米一千  
四百一十四石一斗二升八合每石折銀六錢共八

百四十八兩四錢七分六釐八毫折銀麥一千七石  
五斗六升六合每石折銀四錢共四百三兩二分六

釐四毫 鎮江倉折銀麥八百八十三石八斗三升  
每石折銀四錢共三百五十三兩五錢三分二釐

驛傳馬役銀三千四百一十兩六錢八分五釐

歲用銀二萬五千四百九十五兩一分二釐有奇

軍運

正兌米贈費銀一萬七千八百三十四兩九錢二分五

毫有奇 輕費銀每石一錢三分共一萬五千五十一  
兩六錢二分一釐 席每二石一領本色價

銀一分二釐折色價銀一分共六百一十三兩六錢  
四分三釐有奇 楞木每二千石一根價銀五錢五

分松板每二千石九片價銀四錢五分共一百八兩  
二錢五分七釐三毫有奇 過江水脚米每石六升

折銀三分共二千六十一兩  
三錢九分九釐二毫有奇

改兌米耗贈銀二百三十六兩六錢二分三釐有奇 耗

每石二升折銀一分共七十四兩二錢四分一釐七  
毫有奇 本折色席銀三十九兩三錢四分八釐

過江水脚銀一百二十三  
兩三分三釐三毫有奇

蘇太鎮三衛淺船民七料銀一千四百六兩九錢九分

八釐二毫有奇

民運

德府祿米車脚銀五十三兩二分九釐八毫 每石車脚  
銀三錢

內官監等衙門米贈費銀二千一百七十六兩四分有

奇內官監米夫船銀一百三十五兩一錢九分四釐九毫車脚銀二百五十九兩一錢八分三釐三毫

各有奇供用庫米夫船銀五百五兩七錢八分八釐三毫車脚銀九百六十九兩六錢五分各有奇

酒醋麪局米夫船銀一百四兩九錢七分四釐八毫

有奇車脚銀二百一兩二錢四分八釐六毫。按夫船銀每石一錢七分九釐九毫有奇下並同車脚銀每石三錢四分五釐下三府祿米並同

瑞惠桂三府祿米贈費銀三百兩四錢七分二釐六毫

有奇瑞府祿米夫船銀六十三兩六錢二分一釐一毫車脚銀八十六兩六錢一分五釐三毫各有奇

奇惠府祿米夫船銀三十一兩八錢一分五毫車脚銀四十三兩三錢七釐六毫各有奇

夫船銀三十一兩八錢一分五毫車脚銀四十三兩三錢七釐六毫各有奇

光祿寺米贈費銀一千三百一十四兩五錢六分九釐

有奇白熟粳米夫船銀四百七十七兩一錢五分八釐七毫車脚銀六百四十九兩六錢一分四釐

八毫白熟糯米夫船銀七十九兩五錢二分六釐四毫車脚銀一百八兩二錢六分九釐一毫各有奇。

按此車脚銀每石二錢四分五釐下同

府部院等衙門米贈費銀一千九十六兩九錢四分六

釐八毫有奇夫船銀四百六十四兩五錢二分七釐九毫車脚銀六百三十二兩四錢一分

各有奇八釐九毫

大通橋增添白糧脚價銀三兩一錢五分八釐二毫有

奇

京庫等物料贈費銀五百一十四兩九錢六分二釐

絲折絹每匹解扛銀一錢共二百二十一兩九錢

歲造緞每匹扛銀六錢共一百六十二兩七錢

丁二庫銀硃等料鋪墊銀一百三十三兩三錢六分二釐

蘇州衛等贈費工料銀五百五十七兩二錢九分一釐

三毫有奇 蘇太鎮三衛軍器櫃扛銀一十兩六錢六釐 蘇州衛加增淺船軍三木價銀五十一兩五錢二分七釐 水陸各營軍器修船銀四百九十五兩一錢五分八釐三毫有奇

存留并歲用銀六千四百四兩三錢六分一釐有奇 內各

倉衛所軍儲銀貼運銀係歲用

本府縣學官吏等俸糧折銀六百九十六兩三錢一分

九釐八毫 本府俸糧銀九十七兩二錢七分七釐八毫 本縣俸糧銀二百三十兩五錢二分

本學俸廩銀三百六十八兩五錢二分二釐

蘇州衛陸營兵餉銀四百六十八兩七錢七分八釐

織染局匠口糧折銀六百六十四兩一錢七分九釐九毫

毫

本府各倉衛所軍儲米折銀二千九百三十七兩八錢

九分六釐五毫有奇 永豐倉軍儲米折銀一千二百三十九兩四錢六分一釐四毫

九毫有奇 太倉軍儲倉折銀八百八十四兩一錢四分三釐 鎮海軍儲倉折銀七百六十八兩七錢

一分九釐五毫有奇 劉河軍儲倉折銀四十五兩五錢七分一釐七毫有奇

鎮海衛貼運銀四百三十三兩六錢九分九釐三毫

姑蘇平望二驛水役銀一千二百三兩四錢八分八釐

水夫銀一千六十九兩八分 祇應過關米折銀五十三兩九錢八分 修船銀八十兩四錢二分八釐

另項帶徵歲用銀一萬六千三百八十三兩八錢一分

四釐三毫有奇

練兵額派銀一萬一千三百四十七兩二分八釐有奇

貼役銀三千六百七十七兩七錢二分三釐九毫有奇

內官監米每石貼役銀五錢共三百七十五兩六錢二分七釐五毫 供用庫酒醋麪局米每石貼役銀

三錢五分共一千一百八十七兩八錢六分七釐四毫  
 光祿寺米每石貼役銀二錢二分共六百八十八兩五錢四分八釐七毫有奇  
 瑞惠桂三府祿米每石貼役銀三錢共二百一十二兩一錢一分九釐有奇  
 府部院等衙門米每石貼役銀二錢共五百一十六兩二錢六分三毫有奇  
 德府祿米每石貼役銀四錢五分共七十九兩五錢四分四釐七毫  
 京光祿寺等三衙門各衛倉并神樂觀犧牲所米豆每石貼役銀一錢共六百二十  
 五兩七錢五分五釐六毫有奇

解扛銀一千三百五十九兩六分二釐四毫有奇 院等

衙門折米銀每兩扛銀一分四釐共九兩三分四釐五毫有奇  
 京庫米麥銀草銀每兩扛銀二分共八兩九錢五分  
 銀宗人府等衙門派剩米銀公侯駙馬伯并公主米麥銀改解濟邊南京光祿寺米銀甲丁二庫銀珠等銀光祿寺菜筍銀每兩扛銀一分四釐共一百四十七兩一錢四分六釐七毫有奇  
 供用庫本色黃蠟茶銀每兩扛銀二分五釐共六兩三釐八毫有奇  
 燈草銀每斤扛銀三分共一十兩六錢五釐九毫有奇  
 折色黃蠟銀禮部牲口銀每兩扛銀一分四釐

共六兩二錢六釐四毫有奇 藥材銀每兩扛銀一錢五分八釐二毫有奇共三兩五錢三分五釐三毫有奇  
 本色黃白麻銀每斤扛銀四釐共八兩七錢四分四釐四毫有奇  
 席草銀每兩扛銀三錢三分三釐三毫有奇  
 三釐三毫有奇共八兩八錢三分八釐二毫有奇  
 本色胖襖銀每兩扛銀八分三釐三毫有奇共八兩八錢三分八釐二毫有奇  
 八錢三分八釐二毫有奇  
 南京光祿寺米銀公侯祿俸米銀倉麥銀每兩扛銀一分六釐共五十一兩七錢七分一釐六毫有奇  
 南京內官監齊頭稻草銀每兩扛銀一兩共五兩三錢一分  
 南京戶部定場草折銀每兩扛銀一分四釐共七兩一錢二分七釐二毫有奇  
 南京光祿寺惜薪司運柴腳價銀禮部藥材銀光祿寺蜜糖銀每兩扛銀一分二釐共一兩九錢二分五釐五毫有奇  
 南京供用庫本色茶草銀每兩扛銀四分共三錢二分九釐四毫有奇  
 揚州府倉米銀每兩扛銀一釐五毫共一兩九錢三分八釐五毫有奇  
 鳳陽府倉米麥銀每兩扛銀三釐共三兩七錢五分四釐四毫有奇  
 馬役銀漕糧二六輕齋銀每兩扛銀一分共一百八十二兩八錢四分九釐四毫有奇  
 以上本萬曆四十八年賦役全書

陸汴曰本府錢糧原額總數無加減而坐派各項耗費有重輕今以耗費最重者言之嘉靖歸正冊內官監供用庫光祿寺酒醋局京倉五衙門共正米三萬五千五百八十四石萬曆經賦冊內官監供用庫光祿寺酒醋局四衙門共正米三萬八千九百石比嘉靖年多派正米三千三百一十六石又折色二千石在外據嘉靖冊每正米一石加耗米三斗春辦米二斗夫船米八斗內四斗折銀二錢脚費銀四錢該米八斗共平米二石一斗解正米一石自足完役民無賠累萬曆冊每石耗辦夫船米皆同脚費銀每石四錢減去儀通由開銀五分五釐其第六卷總加貼役銀無細數至

萬曆二十一年督撫冊加內官監役銀五錢該米一石其供用光祿寺酒醋局加貼銀不等總之以三石上下耗費解正米一石共米四石當一石重矣顧從前糧長點解運銀米自扣其本各本區猶無甚賠累自虎鼠法行糧長與解運分爲兩役解運銀米從支領而絕自扣強半不得通支通領卽強半不免私賠私貼大率費米六石有餘始完正米一石如嘉靖冊內官監等五衙門正米三萬五千五百八十四石非米二十二萬石不足以竣事經賦冊比嘉靖冊多派正米三千三百餘石暗多加派米幾二萬石困苦極矣今去經賦冊時二十年不知前項正米又多派若



干緣此中良民憚於親解代役利於多包賦胥又利於冒剋耗費車役銀米歲與部胥營多以故吾蘇重賦之地反多派而他省郡輕賦之地却少撥耳至如嘉靖歸正冊兩京公侯駙馬伯府部院祿米俸米其正米五萬三千石萬曆經賦冊共正米二萬九千六百五十二石七斗此項每石折銀七錢每石耗費不過四斗萬曆比嘉靖少派二萬三千三百四十七石三斗卽內官監等衙門與續增福府六石有餘當一石重耗之數多派矣重賦之地何以堪之宜將近年起運存留額數查照嘉靖十七年歸正冊中從來竝無加減者固不得有加派耗重而近年派數多者損

其多以從嘉靖之少耗輕而近年派數少者益其少以從嘉靖之多卽福府等續增重耗祿米亦須分派於輕賦之省郡各項起運錢糧一准嘉靖年派撥之數要以不失正米二萬三萬八千八百石有奇之原數而已其夏稅馬草起存之數亦准嘉靖派額今歲一定歲歲畫一爲常奏著爲令卽本部亦無歲歲撥派之擾而疲蘇私加與暗加之苦得永除矣見蘇州府賦役全今按此前明一郡之積弊而吳江亦受之其故總由派撥無定額而運解多耗費也

日...  
 全...  
 之...  
 一...  
 樓...  
 樓...  
 以...  
 其...

吳江縣志卷之十五

賦役四

田賦四 起運存留

大清順治十四年

起運本色米麥豆二十萬八千二百八十八石六斗七升四合四勺有奇

軍運漕米一十七萬一千七百四十五石八斗二合三

勺價運正米一十一萬五千七百八十一石七斗加  
 四耗米四萬六千三百一十二石六斗八升  
 兌淮安常盈倉正米七千四百二十四石一斗七升  
 一合加三耗米二千二百二十七石二斗五升一合  
 三  
 勺

官運白糧米一萬八千九百五十四石一斗一升八合

七勺有奇  
內官監白熟粳正米七百五十一石二斗五升五合  
供用庫白熟粳正米二千八

百一十石五斗七升九合 酒醋局白熟糯正米五  
 百八十三石三斗二升八合 光祿寺白熟稷正米  
 二千六百五十一石四斗八升九合 府部院糙正米四  
 百四十一石九斗一升四合九勺 王祿白稷正米七  
 分正米二千五百八十一石三斗一合八勺有奇  
 王祿白稷正米七百五十七石一斗二升三合八勺  
 糙稷正米一百二十六石七斗六合 白耗米五千  
 八十一石四升八合有奇 春辦米二千三百九十  
 八石七斗六合九勺有奇 運船水手飯  
 米七百七十石六斗六升六合二勺有奇  
 按前明白糧民運每白正米一石加白耗米三斗每  
 白正耗米一石加春辦米二斗又每正米一石加夫  
 船米四斗夫船銀一錢七分九釐有奇車脚銀三錢  
 四分五釐貼役銀三錢五分不等崇禎十五年改官  
 運增耗米二斗 本朝仍官運訂定經制每石派白  
 耗米五斗春辦米二斗糙耗米四斗水手飯米七升

二合其夫船車脚等項悉裁減

協濟揚州倉米七百四十九石三斗二升一合一勺有奇

協濟鎮江倉麥四百二十四石九升二勺有奇

兌給南衛軍糧米豆八千九百五十五石三斗四升二

合一勺有奇 南各衛倉白稷正米一百八十五石三斗六升六合九勺白耗米三十七石七

升三合三勺春辦米四十四石四斗八升八合夫船

米七十四石一斗四升六合七勺各有奇 各衛倉

糙稷米八千二百四十五石五斗八合六勺有奇

兵糧糙稷米一百五十六石六斗三升八合二勺有奇

奇 黑豆一百五十九石九升 加耗夫船米五十三石三升  
 按前明南光祿寺酒醋局會同館白正耗夫船等米  
 共一千七百四十石一斗七升八合一勺有奇順治

七年改派正耗米一千三百九十九石一斗四合四  
 勺有奇每石折銀一兩五錢編入折色餘米兌給各  
 衛又按前明南犧牲所菜豆一百六石六升順治三  
 年議每菜豆一石改徵黑豆一石五斗每石加耗米  
 二斗夫船米三斗貼役銀二錢其貼役銀編入折色  
 起運

存留支給本色米一萬二千七百二十三石九斗一升  
 九合八勺

蘇太鎮等衛所餘存軍儲改充撫鎮各營兵餉米四千  
 九百四十一石八斗五升九合四勺

蘇州織造府局匠口糧米二千九百三十石七升五合

八勺 按此項明代折銀巡撫土國寶題徵本色

本府軍儲行月糧貼運米四千四十九石一斗八升四

合六勺 永豐倉米二千二百三十石七升二合 太倉軍儲倉米一千八百一十九石一斗一升

二合六勺

孤貧口糧米八百二石八斗

起運折色銀一十三萬七千八百六十一兩四錢八釐

五毫有奇

解布政司轉解戶部項下銀七萬六千一百五十兩五

錢七分二釐九毫有奇 京庫金花麥折銀八百八十兩五錢九分五釐滴珠銀八

兩八錢五釐九毫有奇扛銀一十七兩六錢一分一釐九毫

釐九毫解費銀一十七兩六錢一分一釐九毫公侯駙馬伯歲支小麥折銀四十六兩二錢四分四釐三毫扛銀六錢四分七釐四毫解費銀九錢二分四

釐八毫各有奇 京庫農桑絲折絹銀三千三十七  
 兩五錢扛銀四十二兩五錢二分五釐解費銀六十  
 兩七錢五分 供用庫折色黃蠟銀九十二兩八錢  
 三分一釐扛銀一兩二錢九分九釐六毫有奇解費  
 銀一兩八錢五分六釐六毫有奇 甲字庫折色銀  
 兩五錢五百六十兩四錢六分三釐九毫鋪墊銀二十  
 各有奇 折色賦硃銀二兩六分七釐二毫鋪墊銀  
 一兩一錢九分六釐八毫解費銀四分一釐三毫各  
 有奇 折色藤黃銀二兩二錢七分九釐鋪墊銀一  
 兩二錢五分三釐四毫解費銀四分五釐五毫各有  
 奇 折色光粉銀七兩九錢六分三釐八毫鋪墊銀  
 九錢三分一釐九毫解費銀一錢五分九釐二毫各  
 有奇 折色烏梅銀七兩九錢九分四釐四毫鋪墊  
 銀二兩一錢九分八釐四毫解費銀一錢四分九釐  
 八毫各有奇 折色靛花青銀一十四兩五錢七分  
 二釐六毫鋪墊銀二兩六錢四分七釐一毫各有奇  
 費銀二錢九分一釐四毫各有奇 丁字庫折色生  
 漆銀一百六十三兩三錢七分九釐八毫鋪墊銀一  
 十三兩七分三毫有奇解費銀三兩二錢六分七釐  
 五毫有奇 折色黃熟銅銀四兩三錢八分六釐二毫  
 鋪墊銀六錢一分解費銀八分六釐一毫各有奇 折

色黃蠟銀一百二兩九錢一分鋪墊銀四兩一錢一  
 分六釐四毫解費銀二兩五錢八分八釐二毫各有奇  
 折色錫銀一十四兩八錢五分三釐三毫鋪墊銀一  
 兩九錢一釐二毫解費銀二錢九分七釐各有奇  
 折色紅熟銅銀二十五兩三錢九釐有奇鋪墊銀五  
 兩六分一釐八毫解費銀五錢六釐一毫有奇 折  
 色桐油銀二十九兩九錢三分九釐鋪墊銀二兩九  
 錢九分三釐九毫解費銀五錢九分八釐七毫各有  
 奇 折色黃牛皮銀二兩六錢五分三釐二毫鋪墊  
 銀九錢六分四釐八毫解費銀五錢五分三釐有奇  
 用庫折色黃蠟銀三百一十五兩七錢八分七釐六  
 毫扛銀四兩四錢二分一釐解費銀六兩三錢一分  
 五釐七毫各有奇 折色芽茶銀二十兩九錢七分  
 二毫扛銀二錢九分三釐五毫解費銀四錢一分九  
 釐四毫各有奇 折色燈草銀二十一兩二錢一分  
 一釐八毫扛銀二錢九分六釐九毫解費銀四錢一分  
 分四釐二毫各有奇 折色葉茶銀七兩七錢八分  
 扛銀一錢八釐九毫有奇解費銀一錢五分五釐六  
 毫。以上夏稅折色起運。京庫金花米折銀四萬  
 三千八百七十四兩四錢九分七釐五毫滴珠銀四  
 百三十八兩七錢四分四釐九毫有奇扛銀八百七  
 十七兩四錢八分九釐九毫有奇解費銀八百七十

七兩四錢八分九釐九毫有奇 京庫戶口鹽鈔銀  
 九百六十九兩三錢四分六釐九毫有奇 一十三兩五錢  
 七分八毫有奇 解費銀一十九兩三錢八分六釐九  
 毫有奇 五府六部都察院等衙門糙梗二分米折  
 銀六百四十五兩三錢二分五釐四毫九兩三  
 分四釐五毫解費銀一十二兩九錢六釐五毫各有  
 奇 宗人府等衙門派剩米折銀五千七百八十五  
 兩六錢一分九釐八毫九兩九錢九分八釐  
 六毫解費銀一百一十五兩七錢一分二釐三毫各  
 有奇 北公侯駙馬伯歲支祿米折銀一千二百七  
 十一兩五錢二分扣銀一十七兩八錢一釐二毫解  
 費銀二十五兩四錢三分四毫各有奇 京庫草折  
 銀一千八百五十六兩四錢四分扣銀二十五兩九錢八  
 分四釐五毫有奇 解費銀三十七兩二錢二分八毫  
 改解濟邊南光祿寺白粳米折銀四兩七錢七分  
 二釐七毫扣銀六分六釐八毫有奇 解費銀九分五  
 釐四毫有奇 改折解北南光祿寺酒醋局會同館  
 白糧米折銀二千九十八兩六錢五分六釐六毫扣  
 銀二十九兩三錢八分一釐一毫解費銀四十一兩  
 九錢七分三釐一毫各有奇 九釐地畝銀一萬一  
 千二十兩四錢八分六釐八毫扣銀一百五十四兩  
 二錢八分六釐八毫解費銀二百二十兩四錢九釐

七毫各有奇。以  
 上秋糧折色起運

解布政司轉解禮部項下銀四百九十一兩四錢九分

四釐一毫有奇 光祿寺牲口料銀三百五十兩四錢

有奇 解費銀七兩九錢八毫有奇 光祿寺菜笋料

銀一百五兩七錢二分三釐扣銀一兩四錢八分一

毫有奇 解費銀二兩一錢一分四釐四毫有奇 白

扁豆銀八錢五分九釐有奇 海金沙銀一錢二分

八釐八毫有奇 黑牽牛銀九錢三分六毫有奇

陳皮銀五兩一錢四分七釐四毫有奇 白牽牛銀

一錢九分六釐二毫有奇 山茨菰銀一錢七釐八毫有奇

五釐四毫有奇 烏梅銀一錢九分七釐九毫有奇 小茴香銀四錢

薄荷銀六錢四分六釐九毫有奇 錢九分七釐九毫有奇

解布政司轉解兵部項下銀一千二十三兩七錢八分  
九釐一毫 馬役改抵太僕寺站銀九百九十三兩九錢七分扛銀九兩九錢三分九釐七毫解費銀一十九兩八錢七分九釐四毫

解布政司轉解工部項下銀八千八百九兩七錢八釐  
五毫有奇 承運庫歲造緞匹銀一千六十三兩九錢五分四釐墊銀一百三十五兩五錢八分五釐扛銀一百六十二兩七錢解費銀二十一兩二錢七分九釐有奇 蘇太鎮三衛軍器民七料銀一千一百三十一兩櫃扛銀一十兩六錢六釐解費銀二十二兩六錢二分 胖襖料銀二百三十七兩六錢扛銀八兩八錢三分八釐二毫有奇解費銀四兩七錢五分二釐 箭弦料銀七百三十五兩二錢六分三釐八毫扛銀一十兩二錢九分三釐六毫有奇 五役衣裝解費銀一十四兩七錢五釐二毫有奇 銀五十一兩五錢四分五釐解費銀一兩三分九毫七分折色白麻銀四十二兩九錢扛銀五兩五錢七分七釐解費銀八錢五分八釐 五分折色桐油銀六錢七分二釐五毫扛銀八分七釐四毫解費銀

一分三釐四毫各有奇 折色翎毛銀一十八兩八錢七分七釐五毫解費銀三錢七分七釐五毫有奇 席草銀二十一兩二錢一分一釐九毫扛銀七兩七分六毫有奇解費銀四錢二分四釐二毫有奇 折弓牛角銀一百六十九兩六錢九分五釐解費銀三兩三錢九分三釐九毫 營繕司料價銀一千六百五十九兩七錢三分四釐七毫解費銀三十三兩一分四釐六毫各有奇 虞衡司料價銀八百二十五兩三錢六分六釐三毫解費銀一十六兩五錢七釐三毫各有奇 屯田司料價銀六百八十七兩八錢五釐二毫解費銀一十三兩七錢五分六釐一毫各有奇 都水司料價銀一千四百四十四兩三錢九分七毫解費銀二十八兩八錢八分七釐八毫各有奇 折色黃白麻料銀六十二兩七錢八分六釐三毫解費銀一兩二錢五分五釐七毫各有奇 斧刃磚料銀一百五十九兩八分九釐四毫解費銀三兩一錢八分一釐七毫有奇

辦解戶部物料銀六百一兩六錢四分八釐六毫有奇  
正銀五百三十五兩三錢一分一釐九毫鋪墊銀五十一兩二錢八分一釐四毫扛銀四兩三錢四分八釐

吳江縣志 卷之五 田賦 吳省南

釐九毫解費銀一十兩七錢六釐  
二毫各有奇。物料目見貢辦篇

辦解禮部藥材銀六兩一錢八釐四毫有奇  
藥材目見貢辦篇

辦解工部物料銀二十一兩五錢八分一釐八毫有奇  
正銀一十九兩六分二釐五毫有奇扛銀二兩五錢一分九釐二毫有奇。物料目見貢辦篇

按三部物料雖起解本色然用折色銀採辦故即列

解四部銀後

解南改解北部四款銀三十六兩九錢四分八釐六毫

有奇 齊頭稻草折銀五兩三錢一分扛銀五兩三錢一分解費銀一錢六釐二毫 農桑絲折本色

絹價銀九兩八錢解費銀一錢九分六釐 光祿寺

葉茶折銀一十四兩一錢四分一釐二毫扛銀五錢

六分五釐六毫解費銀二錢八分二釐八毫各有奇

燈草折銀一兩一錢六分六釐六毫扛銀四分六釐六毫解費銀二分

解淮安府漕河等庫銀二萬一百二十六兩三錢

八分三毫有奇 輕賚米折銀一萬五千五十一兩六錢二分一釐扛銀一百五十五兩五錢

一分六釐二毫有奇解費銀三百一兩三分二釐四毫有奇折色七分蘆席銀四百五兩二錢三分五

釐九毫有奇解費銀八兩一錢四釐七毫 本色三

分蘆席銀二百八兩四錢七釐有奇 楞木松板銀

二百六十六兩二錢九分七釐九毫有奇 江北衛

分并鎮江衛分過江水脚米折銀二千六十一兩三

錢九分九釐二毫有奇 改兌二升耗米折銀七十

四兩二錢四分一釐七毫解費銀一兩四錢八分四

釐八毫各有奇折色七分蘆席銀二十五兩九錢

八分四釐五毫解費銀五錢一分九釐六毫各有奇

本色三分蘆席銀一十三兩三錢六分三釐五毫

隨白支給總協部經費銀一萬六千六百兩五錢七分

吳工係志 卷十五 田賦 七 曾加某



七釐八毫有奇 募船水脚添置提潘銀車脚等銀一萬三千九百一十四兩八錢六釐八

毫有奇。按每正米一石派募船水脚銀八錢添置提潘銀二錢車脚等銀三錢 總部府佐一員公費

人役工食銀二百二十八兩五錢七分一釐五毫 協部縣佐一員公費銀一千四百兩 書皂快十名

工食銀二百四十兩 門子一名工食銀一百一十兩八錢 看船糧夫四十二名 工食銀五百四兩 量斛

束包挑運夫四十二名 工食銀三百二十四錢

協濟外府各倉并河工銀三千六百二十九兩三錢七分六釐三毫有奇 鳳陽倉麥折銀四百三兩二分六

解費銀八兩六分五毫有奇米折銀八百四十八兩四錢七分六釐八毫扛銀二兩五錢四分五釐四毫

解費銀一十六兩九錢六分九釐五毫有奇 揚州倉米折銀八百四十二兩七錢四分二釐四毫有奇

扛銀一兩二錢六分四釐一毫解費銀一十六兩八錢五分四釐八毫有奇 鎮江倉麥折銀一百八十八

三兩八錢九分五釐九毫解費銀三兩六錢七分七釐九毫各有奇 淮安府河工二升米銀七百六十

三兩二錢五分五釐二毫解費銀一十五兩二錢六分五釐一毫各有奇 鎮江府修河一升米銀五百

一十一兩八錢九分五釐一毫解費銀一十一兩二錢三分七釐九毫有奇

南衛軍糧貼役銀五百七十一兩五錢五分三釐五毫

有奇 南各衛倉白粳米貼役銀一十八兩五錢三分六釐六毫有奇 兵糧糙粳米貼役銀一十兩

四錢四分二釐五毫有奇 黑豆貼役銀一十兩六錢六釐 各衛倉糙粳米貼役銀五百三十一兩九

錢六分八釐三毫

協濟外省驛站馬役銀二千二百三兩五錢三分五毫

山東安德等驛銀一千一百五十六兩三分扛銀一十一兩五錢六分三毫 河間府富莊驛銀九百兩

扛銀九兩 保定府汾水驛銀四十一兩三錢二分扛銀四錢一分三釐二毫 歸義驛銀四十二兩扛

銀四錢二分。四款解費銀共四十二兩七錢八分七釐

解南折色兵餉銀四千九十四兩九錢四分一釐四毫

吳工系志 卷之五 田賦 曾加某

有奇 原解南倉麥農桑絹公侯祿等銀三千九百五十四兩一錢五分三釐七毫扛銀六十兩四錢九分四釐七毫解費銀八十兩二錢九分二釐九毫各有奇

操江兵餉銀一百九十三兩六分五釐六毫 量撥裁扣 備用銀抵

操江兵餉銀一百八十九兩二錢八分 解費銀三兩七錢八分五釐六毫

解布政司轉解戶部裁款充餉銀二千六百六十兩七

錢九分三釐三毫有奇 織造府俸銀四十一兩三錢二分 解費銀八錢二分六釐

四毫 撫院書吏廩糧銀一百一十六兩六錢七分 解費銀二兩三錢三分三釐四毫 督糧道書吏廩

糧銀二十一兩解費銀四錢二分 蘇松兵備道快 手工食銀一十四兩四錢解費銀二錢八分八釐

知府書辦馬快工食銀二十一兩六錢解費銀四錢 三分二釐 推官柴薪修宅家伙扇傘及各役工食

銀一百一十四兩九分解費銀二兩二錢八分一釐 八毫 知縣柴薪油燭修宅家伙傘扇及各役工食

銀二百五十一兩六錢九分解費銀五兩三分三釐 八毫 縣丞柴薪各役工食銀一十六兩六錢二釐

解費銀三錢三分二釐有奇 主簿各役工食銀八兩四錢解費銀一錢六分八釐 典史各役工食銀

八兩四錢解費銀一錢六分八釐 巡檢五員各役工食銀一十八兩解費銀三錢六分 驛丞各役工

食銀三兩六錢解費銀七分二釐 以上俱院道府 縣經費項下裁扣 撫院供應銀四十九兩四錢四

分 解費銀九錢八分八釐八毫 學院供應銀三十 九兩二錢一毫解費銀七錢八分四釐各有奇 姑

蘇驛造飯館夫工食銀一十八兩解費銀三錢六分 縣學庫夫工食銀二十九兩解費銀五錢八分

本府禁子工食銀一十四兩四錢解費銀二錢八分 八釐 本縣巡司弓兵工食銀三百三十一兩二錢

解費銀六兩六錢二分四釐 本縣河下吹手工食 銀一百兩八錢解費銀二兩一分六釐 聽事義民

工食銀七兩二錢解費銀一錢四分四釐 鄉飲酒 席銀一十五兩解費銀三錢 縣學廩生膳銀八十

兩解費銀一兩六錢 縣學廩生銀一百六十五兩 費銀三兩二錢 官吏俸廩餘剩銀一百三十五兩

四錢二分三釐八毫解費銀二兩七錢八釐有 奇 本縣恤孤銀解費銀三兩 兵道公費銀六十

兩解費銀一兩二錢 本縣備用銀五百一十兩七 錢二分 解費銀一十兩二錢一分四釐四毫 各上

司閱操犒賞花紅銀二十二兩解費銀四錢四分  
 按院觀風銀三十三兩七錢五分解費銀六錢七分  
 五釐鹽院觀風銀一十六兩八錢七分五釐解費  
 銀三錢三分七釐五毫 學院歲考銀六十七兩五  
 錢解費銀一兩三錢五分 本府季考銀八兩四錢  
 三分七釐五毫解費銀一錢六分八釐七毫有奇  
 本縣季考銀八兩四錢三分七釐五毫解費銀一錢  
 六分八釐七毫有奇 本縣桃符門神土牛春酒銀  
 三兩解費銀六分 歲終新書節炭銀三十四兩解  
 費銀六錢八分 修理府廳各衙門銀八十兩解費  
 銀一兩六錢 本縣修理各衙門銀一百兩解費銀  
 二兩 布政司朝覲官吏造冊紙張路費銀二兩五  
 錢三分九釐七毫解費銀五分七毫各有奇 按察  
 司朝覲官吏造冊紙張路費銀六錢三分四釐九毫  
 解費銀一分二釐六毫各有奇 本府應朝造冊紙  
 張盤纏銀五兩九錢四釐七毫解費銀一錢一分八  
 釐各有奇 本縣應朝造冊紙張盤纏銀三十三兩  
 一錢一分一釐一毫解費銀六錢六分二釐二毫各  
 有奇 學院考試生童供給銀八錢三分三釐三毫  
 解費銀一分六釐六毫各有奇 府縣考試生童供  
 給銀二兩五錢解費銀五分  
 以上俱本縣存留項下裁扣

優免丁糧沐莊田折徭解部充餉銀六百三十九兩三

錢三分五釐四毫有奇 優免丁糧銀五百九十一兩

沐莊田折徭銀四十  
 七兩五錢六分六釐

存留解支折色銀四萬一千九百三十四兩四錢四分

四釐一毫有奇

本府各營兵餉等銀二萬一千九百二十一兩二錢五

分八釐六毫有奇 撫標兵餉銀二萬一千一百六兩

應銀六十七兩八錢 遊擊供應銀五十一兩四  
 錢 平望水陸營兵餉銀六百九十四兩八錢

本府各倉衛所軍儲銀六千六百一十七兩四錢二分

七釐三毫有奇 永豐倉折色軍儲銀二千六百三十

儲倉折色軍儲銀一千七百四十八錢二釐七毫  
 有奇 鎮海軍儲倉折色軍儲銀一千五百三十九

兩九錢八分四釐六毫貼運銀四百三十三兩六錢九分九釐三毫 劉河所軍儲倉應留本色米折銀二百二十五兩六錢又應留折色軍儲銀四十五兩五錢七分一釐七毫有奇

驛站營船支給銀一千六百九十八兩六錢四分六釐

三毫有奇 姑蘇平望驛水夫工食銀一千六十九兩八分 祇應過關米銀五十三兩九錢八分

修船銀八十兩四錢二分八釐 水陸各營船械銀四百九十五兩一錢五分八釐三毫有奇

院道各衙門經費俸工等銀二千三百六十六兩三錢

二分四釐 撫院書吏廩糧銀二十三兩三錢三分 按院書吏廩糧銀五十七兩六錢 鹽院

蔬菜燭炭銀二十兩 學院心紅紙張銀五十兩 督糧道書吏廩糧銀二十一兩 蘇松兵備道快手

每名工食銀六兩共七十二兩 知府書辦工食銀每名六兩共一十二兩 馬快每名一十六兩八錢共

一百六十八兩 推官俸銀四十五兩 心紅紙張銀二十兩 書辦工食銀每名六兩共四十八兩 門子每

名六兩共一十二兩 步快每名六兩共四十八兩 皂隸每名六兩共七十二兩 燈夫每名六兩共一十二兩

兩轎傘扇夫每名六兩共四十二兩 知縣俸銀四十五兩 心紅紙張銀二十兩 吏書工食銀每名六兩

共七十二兩 門子每名六兩共一十二兩 皂隸每名六兩共七十二兩 馬快每名一十六兩 八錢共一百

六兩 共九十六兩 馬快每名一十六兩 八錢共一百三十四兩 四錢 民壯每名六兩 共三百兩 燈夫每名

六兩 共二十四兩 禁子每名六兩 共四十八兩 轎傘扇夫每名六兩 共四十二兩 庫書六兩 倉書六兩 庫

子每名六兩 共二十四兩 斗級每名六兩 共二十四兩 兩修理倉監銀二十兩 縣丞俸銀四十四兩 書辦工

食銀六兩 門子六兩 皂隸每名六兩 共二十四兩 馬夫六兩 主簿俸銀三十三兩 一錢一分四釐 書辦工

食銀六兩 門子六兩 皂隸每名六兩 共二十四兩 典史俸銀三十一兩 五錢二分 書辦工

馬夫六兩 縣學教官二員 俸銀各三十一兩 五錢 二分 書辦工 食銀六兩 門子六兩 皂隸每名六兩 共二十四兩

二分 齋夫工食銀每名一十二兩 共七十二兩 膳夫每名二十兩 共四十兩 學書七兩 二錢 門子每名七

兩 二錢 共三十六兩 喂馬草料銀各一十二兩 檢五員 俸銀各三十一兩 五錢 二分 書辦工 食銀每

名六兩 共三十二兩 皂隸每名六兩 共六十二兩 名六兩 共三十二兩 五錢 二分 書辦工 食銀每

本縣支給銀九千三百三十兩七錢八分八釐九毫有

奇姑蘇驛關米銀一十三兩一錢六分一釐 龍衣  
船修理料銀一十六兩八錢七分四毫 本府修

造袍座船銀二百一兩四錢三分 本府稅糧總書  
造冊紙張工食銀八兩三錢九分三釐四毫 司府

算造徭里會計冊籍紙張銀三十兩 平望驛祇應  
銀四百六十五兩六錢 平望驛造飯館夫工食銀

每名七兩二錢共四十三兩二錢 本縣舖兵工食  
銀每名七兩九兩共六百八十四兩 河下皂隸工食銀

每名七兩二錢共八百六十四兩 巡司弓兵工食  
銀每名七兩二錢共六百一十九兩二錢 河下繹

夫工食銀每名一十兩八錢共三千九百九十六兩  
河下吹手工食銀每名七兩二錢共一千九百七十二

兩八錢 仙船水手工食銀每名七兩二錢共四十二  
三兩二錢 聽事義民工食銀每名三兩六錢共三十三

十六兩 走遞馬一十五匹共夫料銀四百三十二  
兩 巡鹽民壯工食銀每名七兩二錢共一百四十二

四兩 承值各上司及河下燈夫一十二名不等工  
食銀共二十一兩六錢 看守公館門子工食銀每

名三兩共六兩 習儀拜牌接 敕出表香燭等銀  
八兩 本縣春秋祭祀銀一百六十兩 鄉飲酒席銀

一十五兩 本府歲貢牌坊銀一十七兩一錢四分  
二釐八毫 本縣歲貢牌坊銀六十兩 縣學廩生

二十名共廩糧銀八十兩 朔望香燭銀三兩六錢  
恤孤一百五十名柴布銀一百五十兩 本府中伙

銀一百四十兩 供應上司下程小飯中伙等項銀  
五百兩 各上司卷箱牌面架扛銀五兩 按院觀風銀

三十三兩七錢五分 鹽院觀風銀一十六兩八錢  
七分五釐 學院歲考銀六十七兩五錢 考試武

生供應銀一十兩 本府季考銀八兩四錢三分七  
釐五毫 本縣季考銀八兩四錢三分七釐五毫

桃符門神土牛春酒銀三兩 歲終新書銀五十六  
兩 青由長單銀二十兩 工部漆羅匠銀二十一

兩六錢扛銀三錢二釐四毫 布政司朝覲官吏造  
冊紙張路費銀一兩二錢六分九釐八毫有奇 按

察司朝覲官吏造冊紙張路費銀三錢一釐一分七釐四  
毫有奇 本府應朝造冊紙張盤纏銀二兩九錢五

分二釐三毫有奇 本縣應朝造冊紙張盤纏銀一  
十六兩五錢五分五釐五毫有奇 協濟科場銀三十七兩五

錢四分九釐五毫有奇 協濟武場供銀二十七兩五  
兩六錢六分六釐六毫有奇 學院考試生童供給

長江系志 卷之五 田賦 周厚征

銀八錢三分三釐三毫有奇 府縣考試生童供給  
 銀二兩五錢。外三年一輪編七款府州縣餞待會  
 試舉人每名酒席盤纏銀三十兩 新中式舉人每  
 名坊儀銀一百五十五兩二錢 新中式舉人每  
 名酒席牌坊等銀一百二十四兩 新中式舉人每  
 名坊銀五十兩 舊科武舉會試每名路費銀一十  
 八兩 新科武舉會試每名路費銀二十四兩 府  
 州縣宴待應試生員每名酒席卷資盤纏銀四兩八  
 分二釐此七款每科名數多寡難以預定候至期照  
 名編給。以上本順治十四年賦役全書。按此全  
 書為順治十四年所訂而所載協濟揚州倉米舊已  
 折銀康熙元年始改徵本色又支給項下柴布銀  
 舊已裁扣亦康熙四年仍給孤貧蓋訂於  
 順治十四年而刻於康熙四五年間故也

按明制徭里與稅糧各為會計徭里銀專供解給支  
 給俸工經費其所派剩亦別貯公用不解部不撥辦  
 料我朝田蕩徭里銀併入稅糧折色科徵遂將人  
 丁徭里銀通融作數以撥派額解辦料及解給支給

各款無從分析故自國初以來徭里銀之起存皆  
 不載徭役篇而即列於此也

康熙十九年

起運本色米豆二十萬四千三百四十六石七斗九升

一合二勺有奇 此篇皆以散數奇零併入  
 總數故總散尾數多參差

解北漕糧米一十七萬六千六百六十六石九斗五合

四勺有奇 戶部項下正兌漕糧正米一十一萬三千  
 四百二十七石八斗五升八合九勺加四

耗米四萬五千三百七十一石一斗四升三合五勺  
 各有奇改兌漕糧正米七千二百七十三石二斗

二升四合八勺加三耗米二千一百八十一石九斗  
 六升七合六勺各有奇漕贈五米八千四百一十

二石七斗九  
 合八勺有奇

白糧米一萬八千九百六十九石九斗六合有奇 正米  
 一萬

七百一十二石六斗一升二合九勺耗米四千一石  
一斗七升四合七勺糙耗米一千八十四石一斗五  
合三勺春辦米二千四百石七斗四合八勺運船  
水手飯米七百七十一石三斗八合一勺各有奇

解南米豆八千七百九石九斗七升九合七勺有奇江寧

省倉白粳正米四十八石一斗一升七合九勺耗辦  
夫船米四十石四斗一升八合九勺各有奇  
一百五十九石二斗二升二合五勺夫耗米五十三  
石七升四合一勺各有奇  
兵糧糙粳米一百五十  
六石七斗六升八合七勺有奇  
各衛倉糙粳米  
八千二百五十二石三斗七升六合五勺有奇

存留地丁米麥一萬四千六百五十八石九斗三升七

合四勺有奇

蘇太鎮等衛所餘存軍儲改充兵餉米四千九百四十

五石九斗七升五合五勺行月貼運米四千八百三

石一斗六升八合一勺各有奇

揚州倉米七百四十九石三斗二升一合一勺有奇

織造府局匠口糧米二千九百三十二石五斗五升三

勺有奇

恤孤口糧米二百六十石四斗二升七合四勺

裁扣恤孤糧充餉米五百四十三石五升五勺有奇

協濟鎮江倉改編半本行月麥四百二十四石四斗四

升四合二勺有奇

起運地丁銀十萬八千九百一十九兩四錢六分七釐

有奇

戶部項下額解銀九萬三千一百六十五兩六錢六釐

七毫有奇  
正墊滴珠銀七萬二千一百一十六兩九  
錢五分四毫扛銀一千二百八十一兩九

錢九分九釐二毫解費銀一千四百五十七兩九錢  
 三分六釐七毫各有奇 改折顏料蠟茶絹匹正墊  
 銀一千六十六兩七錢九分六釐六毫扛銀一十兩  
 一錢四分五釐六毫解費銀一十九兩八錢六分一  
 釐九毫各有奇 改折南白硬正耗夫船米銀三百  
 七十八兩九錢一分七釐八毫解費銀七兩五錢七  
 分八釐三毫各有奇 漕贈十銀一萬六千  
 八百二十五兩四錢一分九釐六毫有奇

禮部項下額解銀四百九十一兩四錢九分四釐一毫

有奇 正銀四百七十五兩九錢八分二釐八毫扛銀  
 六兩三錢八分七釐各有奇 解費銀九兩一錢

二分四釐三毫

兵部項下額解銀一千二十三兩七錢八分九釐一毫

正銀九百九十三兩九錢七分扛銀九兩九錢三分  
 九釐七毫解費銀一十九兩八錢七分九釐四毫

工部項下額解銀四千六百四十五兩三錢五釐八毫

有奇 正墊銀三千六百八兩三錢四釐七毫扛銀二  
 百五兩一錢七分三釐解費銀六十九兩四錢

五分四釐三毫各有奇 改折白麻價銀一十五兩  
 三錢二分五釐扛銀一兩九錢九分二釐二毫有奇  
 解費銀三錢六釐五毫 額外匠  
 班銀七百四十四兩七錢五分

按葉志起運地丁向分戶禮兵工四部按款解司轉

解康熙三年奉文總歸地丁解司撥餉後遂為例而

十九年簡明全書註仍照順治間全書逐項開列以

存舊制故今亦遵之

織造府項下銀四千九百二十六兩七錢七分六釐三

毫有奇 正銀四千八百三十兩一錢七分二釐八毫  
 解費銀九十六兩六錢三釐四毫各有奇

解南兵餉銀四千六百六十六兩四錢九分五釐有奇

正銀四千五百八十六兩二錢二釐二釐解費  
 銀八十兩二錢九分二釐九毫各有奇

存畱地丁銀九萬六千六十七兩四錢七分四釐七毫



有奇

隨漕解淮安府漕河等庫銀二萬一千三百五十八兩二錢六分九釐九毫有奇

隨白支給總協部水脚銀一萬三千九百二十六兩三錢九分六釐八毫有奇

按白糧若奉文改折則此銀應扣充餉下一條同

白糧總協部公費工食銀二千六百八十五兩七錢七分一釐五毫

協濟外府各倉并河工銀二千三百四十九兩八分八釐五毫有奇

本府各營兵餉銀二萬一千九百二十一兩二錢五分八釐六毫有奇

存留行月祇應等銀七千八百四十九兩四錢一分三釐九毫有奇

按此即順治全書內本府各倉衛軍儲銀及驛站營船三項銀也

起運地丁撥給驛站銀一千三百二十八兩四錢

院道各衙門經費俸工并本縣支給銀五千六百七十九兩三錢六分三釐三毫有奇

九兩三錢六分三釐三毫有奇

工部題備辦灰石折漕銀四千三百五十八兩五錢六分五釐六毫

原續奉裁充餉銀一萬四百四十兩九錢四分四釐八毫有奇

協濟項下銀三千四百八十三兩八錢一分八釐二毫有奇

行月祇應等銀項下銀四百五十五兩五錢七分九釐七毫有奇

起運地丁撥給驛站項下銀五十五兩九錢四分九釐

三錢五分六釐四毫有奇 裁扣項下銀八十四兩  
六錢一分三釐四毫有奇 續裁項下銀三百九十  
四兩八錢七分二釐六毫 暫裁項下銀  
四百二十六兩四錢七分四釐九毫有奇

人丁沐莊并丈陞增銀餘存充餉銀一千二十二兩九

錢七分四釐七毫有奇 人丁銀九百一十四兩九錢  
二分五釐一毫有奇 沐莊  
銀四十七兩五錢六分六釐 丈陞增銀除加編隨  
漕白糧項下餘存充餉銀六十兩四錢八分三釐五  
毫有奇

暫停辦解戶禮工三部物料藥材存銀候撥兵餉銀三

百七十七兩七錢八分九毫有奇 北絹價費銀五十一  
兩九錢四分一

釐八毫有奇 南絹價費銀四兩二錢三分四釐六  
毫有奇 本色顏料等項價墊扛費銀三百一十五  
兩六錢四釐四毫有奇。  
物料藥材目見貢辦篇。

裁扣銀二千七百六十九兩二錢四分五釐五毫有奇

以上本康熙十  
九年簡明全書

乾隆三年

起運本色米豆一十萬三千八百七十六石四斗四升

一合四勺遇閏加米三十石九斗三升九合七勺各

有奇

蘇松糧道額運漕米八萬八千六百一十三石一斗七

升五合八勺遇閏減改折除坍缺米二百二十六石

六斗四升六合九勺各有奇 正兌米五萬四千二百

合七勺遇閏減改折米一百五十二石八斗二升二

合七勺各有奇 加四耗米二萬一千七百九石三

斗九合九勺遇閏減改折米六十一石一斗二升九  
合一勺各有奇 改兌正米三千四百八十九石四  
斗七升四合遇閏減改折米一石四斗六升三合四  
勺各有奇 加三耗米一千四十六石八斗四升二

合二勺遇閏減改折米四斗三升九合各有奇  
糧改漕正兌米二千七百六十七石五斗七升一合  
二勺有奇 漕贈五米四千二百七石二升八合五  
勺有奇 遇閏減改折米一十石七斗九升二合七勺各有奇  
白糧改漕五米一百九十三石七斗二升九合九  
勺有奇

白糧米四千四百四十石三斗八升四合

內倉上白熟 稷正米二百

二十石 供用庫白稷正米八百二十四石 光祿寺白熟

麵局上白熟糯正米一百八十四石

稷正米七百七十九石白熟糯正米一百四十石

王祿白稷正米二百二十四石 內倉上白熟稷耗

米六十六石 供用庫白稷耗米二百四十七石五

斗 酒醋麵局上白熟糯耗米五十五石二斗

祿寺白熟稷耗米二百三十三石七斗白熟糯耗米

四十二石 王祿白稷耗米六十七石二斗 盤用

耗米四百七十四石四斗 春辦米七百一十一石

六斗 運船水手飯米一百七十七石七斗八升四合

蘇州衛等四倉米二千八百六十七石一斗一升五合

二勺遇閏加米一百四十二石四斗一升四勺各有

奇

蘇州衛永豐倉軍儲米一千六十八石四斗五升

一合三勺遇閏加米七十九石九升二勺各有奇

太倉衛軍儲米八百七十二石四斗六升四合一

勺遇閏加米六十三石三斗二升一勺丈陞增軍儲

米三石四斗二合八勺各有奇 揚州倉米七百一

江安糧道額撥漕項行月米一千七百一十四石四斗

九升七合七勺有奇

安徽布政司額解省倉糙正米二十三石八升五合四

勺有奇

按此款原編徵解白稷乾隆二

年准布政司張渠奏改糙徵解

蘇州織造府局匠口糧米一千四百四石四斗八升七

合六勺有奇遇閏加米一百一十七石四升六勺有

奇

鎮江府額解京口各營黑豆七十六石三斗八升九合

九勺有奇 按邑不產黑豆因攤入本色內併徵官為易豆解交

解給各標營兵糧并裁扣及陞科米四千七百三十七

石三斗五合七勺有奇遇閏減米一石八斗六升四

合三勺有奇 解南兵糧米二千二百八十三石三合四勺遇閏減米一石八斗六升四合三

勺各有奇 奉裁耗辦夫船米一十九石三斗九升一合七勺有奇 奉裁黑豆夫耗米二十五石四斗

六升三合三勺有奇 奉裁丈陞增局匠口糧米二石四斗七升四合五勺有奇 奉裁恤孤丈陞增米

六斗七升七合九勺有奇 餘存蘇太等衛軍儲改充兵糧米二千三百七十二石九斗二升一合九勺

有奇 節年陞科充餉米豆五石二斗五升五勺 雍正七年新陞充餉米豆二十八石一斗二升二合二

勺各

存畱支給本色米四百三十三石二斗遇閏加米三十三石

六斗有奇

恤孤口糧米四百三十三石二斗閏月加米三十三石六斗

有奇

起運折色銀五萬五千七百六十五兩二分七釐六毫

遇閏加銀二百四十七兩四錢九分八釐二毫有奇

布政司額解地丁辦料等銀二萬二千五百一十四兩

二錢九分四釐五毫有奇 按原額起運地丁本色辦料南米改折丈陞增并扣

回驛站銀四萬二千八百六兩八錢三分七釐四毫

有奇 額編兵餉外省馬役優免田糧并丈陞增餘存充餉銀八千四百三兩五錢七分三釐五毫有奇

舊裁續裁俸工等項充餉銀二千八百八十五兩九錢四分三釐九毫有奇 分縣後新裁俸工等銀一百六十九兩五錢八分三釐七毫 奉裁驛站項

下各款銀六百三十五兩七錢二分五釐四毫有奇  
 節年增丁并不免餘丁改追優免改歸田畝攤徵  
 充餉銀三百四兩六錢一分四釐三毫有奇 另徵  
 沐莊銀四十七兩五錢六分六釐共銀五萬五千二  
 百五十三兩八錢四分四釐四毫有奇因濱湖坍漲  
 案內將新陞抵補蠲除外仍缺銀九十七兩二錢一  
 分八釐八毫又雍正三年減賦銀二萬二千六百十  
 四兩八錢八分四釐一毫乾隆二年減賦銀九千八  
 百二十兩七錢四分一釐八毫各有奇并撥抵關帝  
 廟祭品銀六十兩及漕項銀一百四十六兩七錢五  
 釐一毫有奇故 除正銀內撥辦本色顏料等項價銀  
 實存前數也  
 七十七兩一錢六分七釐五毫鋪墊銀六兩四錢八  
 分二釐八毫水脚銀二兩一錢六分六毫各有奇 價  
 水脚俱 實該折色銀二萬二千四百二十八兩四錢  
 係稅編 八分三釐三毫 內稅編銀一萬六千一百五十九兩  
 八錢四分一釐八毫徭編銀二千六  
 百五十五兩三錢三分七釐八毫地畝編銀三千二  
 百一十一兩五錢八分七釐六毫各有奇雜辦編銀

四百一兩七錢一分六釐 遇閏減銀一百五十二兩四錢一分六  
 釐一毫各有奇 按遇閏之年起運地丁本色辦料南  
 米改折丈增陞增并扣回驛站銀加  
 四十六兩二錢一分四釐有奇 舊裁續裁俸工等  
 項充餉銀加一十六兩一錢五分一釐六毫有奇  
 分縣後新裁俸工等銀加三十八兩二錢 奉裁驛  
 站項下銀加四十二兩六錢二分八釐九毫有奇共  
 銀一百四十三兩一錢九分四釐六毫內濱湖坍漲  
 案內將新陞抵補蠲除外仍缺銀一兩五錢五分二  
 毫有奇又正銀內劃閏月坍缺銀四錢五分三釐四  
 毫有奇不作閏月坍缺銀數實加閏月銀一百四十  
 二兩九分七釐七毫有奇內稅編銀四十六兩八錢  
 八分三釐四毫徭編銀九十五兩二錢一分四釐二  
 毫各有奇因遇閏之年應於正銀內撥抵驛站銀二  
 百九十四兩五錢一分三釐八毫有奇故雖有加銀  
 而實減 起存地丁并清出陞增共扛銀七百三十七  
 兩六錢四分一釐四毫 內稅編銀六百六十三兩五  
 錢二分九釐地畝編銀七十  
 四兩一錢一分二 遇閏加銀七兩六分六釐四毫各  
 釐四毫各有奇

有奇係稅編

蘇松糧道額解漕河銀二萬三千一百一十七兩九錢

五分五釐四毫遇閏加銀三百九十二兩八錢四分

七釐九毫各有奇輕賈并丈陞增等銀共七千五百八十六兩八錢六分七釐六毫扛

銀七十五兩八錢六分八釐六毫解費銀一百五十五

一兩七錢三分七釐二毫各有奇二升耗米并丈陞增銀三十五兩六錢四分七釐三毫解費銀七錢

一分二釐九毫各有奇七折色席并丈陞增銀

二百七兩五分一釐九毫解費銀四兩一錢四分一

釐折色楞木松板并丈陞增銀八十九兩五錢四分一

六毫加編折色席木板銀一十四兩一錢四分二釐

二毫解費銀二錢八分二釐八毫各有奇三分本

色蘆席楞木松板銀一百四十二兩六錢六分二釐

七毫遇閏減銀一兩二錢六分一釐二毫加編本色

席木板銀六兩八錢九分一釐二毫漕糧負重銀三

十八兩三錢七分八釐五毫各有奇漕糧改折灰

石并灰石減存三分本色席木板銀二千九十二兩

二錢七分六毫遇閏加銀二百五十九兩六錢二分

三釐二毫各有奇漕贈十銀并丈陞銀八千五百

一兩八錢九分遇閏減銀二十一兩五錢八分五釐

四毫加編十銀三百八十七兩四錢五分九釐九毫

各有奇蘇州衛永豐倉折色軍儲銀一千一百一

十一兩四錢九分八釐七毫遇閏加銀五十五兩二

錢六分七釐三毫各有奇太倉衛折色軍儲銀八

百三十四兩四錢二分七釐五毫遇閏加銀五十三

有奇 解通由開銀一百八十九兩七錢六分 漕截銀一千二十八兩八錢五分五釐 負重銀一

十八兩六錢 千總俸工并隨幫廩工銀二十兩四錢四分四釐六毫有奇 量斛東包夫工食銀七十

二兩 節省充餉銀七百二兩七錢二分六釐七毫有奇 裁存經費銀四千三百四十六兩三錢五分

二釐三毫有奇。以上稅編銀五千一百七十六兩四錢六分六釐四毫徭編銀一千二百二兩二錢七

分二釐二毫各有奇

江安糧道額撥銀二千三百九十二兩九錢四分九釐

二毫有奇 漕項銀一百四十六兩七錢五釐一毫有奇 過江六升米折銀一千六百三十二

兩五錢五分七釐四毫有奇 鳳陽倉麥折正銀一百九十三兩一錢八分四釐六毫扛銀五錢七分九

釐五毫解費銀三兩八錢六分三釐六毫各有奇 米折銀四百六兩七錢四釐五毫扛銀一兩二錢二

分一毫解費銀八兩一錢三分四釐各有奇。以上稅編銀二千二百四十六兩二錢四分四釐徭編銀

一百四十六兩七錢五釐一毫各有奇

河庫道河工銀六百二十三兩四錢四分八釐五毫有

奇 淮安河工二升米折銀三百六十五兩八錢五分四釐八毫解費銀七兩三錢一分七釐各有奇

鎮江一升修河米折銀二百四十五兩三錢六分九釐一毫解費銀四兩九錢七釐三毫各有奇。以上

俱係稅編銀

存畱支給銀九千三百九十七兩八錢六分二釐九毫

遇閏加銀五百九十八兩六錢八分三釐二毫各有奇

奇

平望驛站銀六千四百八十六兩四分

內稅編銀四千八百六十五兩八錢三分六毫徭編銀二千二百二十兩二錢九釐三毫各有奇 遇閏加銀四百六

十兩四錢三分三釐三毫有奇 內徭編銀一百六十四兩九錢一分九釐

四毫稅編銀二百九十四兩五錢一分三釐八毫各有奇

官役俸工銀二千二百三十三兩五錢九分四釐遇閏

加銀一百二十八兩六錢九分九釐九毫有奇本府馬快

工食銀每名六兩共六十兩草料銀一百八兩遇閏

加銀一十四兩太湖同知俸銀八十兩門子工食

銀每名六兩共一十二兩皂隸每名六兩共一百二

十兩轎傘扇夫每名六兩共四十二兩遇閏共加銀

一十四兩五錢知縣俸銀四十五兩門子工食銀

每名六兩共一十二兩皂隸每名六兩共九十六兩

民壯每名六兩共二百四十兩馬快每名六兩共四

十八兩轎傘扇夫每名六兩共四十二兩禁卒每名

六兩共四十八兩庫子每名六兩共六兩共二十二

兩共六兩共二十四兩遇閏共加銀二十四兩五錢

鋪兵每名九兩共三百四十二兩遇閏加銀二十八

兩五錢民壯器械銀八十兩馬快草料八十六兩四

錢遇閏加銀七兩二錢按雍正七年裁皂隸四名

其銀抵給作工食修理倉監銀五兩縣丞俸

銀四十兩門子工食銀六兩皂隸每名六兩共二十

四兩馬夫六兩遇閏共加銀三兩主簿俸銀三十

三兩一錢一分四釐門子工食銀六兩皂隸每名六

兩共二十四兩馬夫六兩遇閏共加銀三兩典史

俸銀三十一兩五錢二分門子工食銀六兩皂隸每

名六兩共二十四兩馬夫六兩遇閏共加銀三兩

縣學教官俸銀四十兩縣學廩生十名廩糧銀四十

兩遇閏加銀三兩三錢三分三釐三毫齋夫工食銀

每名一十二兩共二十四兩遇閏加銀二兩門斗七

兩二錢遇閏加銀六錢膳夫二十兩遇閏加銀一兩

六錢二分皂隸工食銀每名六兩共一十二兩遇閏加

銀一兩汾湖司巡檢俸銀三十一兩五錢二分皂

隸工食銀每名六兩共一十二兩遇閏加銀一兩弓

兵每名七兩二錢共一百二十二兩遇閏加銀

一十兩同里司巡檢俸銀三十一兩五錢二分

分皂隸工食銀每名六兩共一十二兩遇閏加銀一

兩弓兵每名七兩二錢共一百二十二兩四錢遇閏

加銀一十兩

文廟各壇祠春秋祭祀并香燭等銀一百四十一兩八

錢文廟祭祀銀三十三兩七錢各壇祠祭祀銀四

錢十六兩三錢縣學朔望香燭紙張銀一兩八錢

關帝廟祭品銀六十兩按關帝廟祭品銀雍

正八年特奉文添備於解司起存地丁欸內撥給



雜支各款銀五百三十六兩四錢二分八釐九毫有奇

遇閏加銀九兩五錢五分仙船水手工食銀每名七兩二錢共二十一兩六錢

遇閏加一兩八錢聽事義民每名六兩共一十八兩

遇閏加一兩五錢巡鹽巡捕民壯每名七兩二錢共

七十二兩遇閏加六兩看守上司公館門子三兩遇

閏加二錢五分歲底新書銀二十八兩

禮銀七兩五錢江寧府場屋銀三兩七錢五分五

釐五毫有奇協濟文場銀四兩六錢九分三釐六

毫武場銀三兩三錢三分三釐三毫各有奇本府

稅糧總書造冊紙張銀四兩一錢九分六釐七毫有

奇習儀司府算造會計并造冊紙張工食銀一十五兩

銀二百三十七兩三錢四分六釐六毫有奇府貢

坊儀銀四兩縣貢坊儀銀一十四兩舊舉人會試

盤纏銀二十兩六錢六分六釐六毫有奇孤貧一

百一十二名每名柴布銀六錢七分二釐六毫有奇

共七十五兩三錢三分六釐三毫按前坊儀二款

於乾隆二年奏定均給六年統籌周而復始自乾隆

二年起至七年止每名給銀二十一兩七錢二分八

毫向後六年俟屆期再行酌派其舊舉人會試盤纏

銀於雍正九年奉文照廣督鄂彌達奏定以各州縣

三年均編之銀於會試之年照通省會試文武舉人

名數統籌均行驗派支給又孤貧柴布銀於乾隆二

年奉文通省均給按年均支另於奏銷冊內造報。

自官役俸工至雜支三項內稅糧船械銀二百三十

七兩三錢四分六釐六毫徭編銀二千六百七十四

兩四錢七分六釐二毫各有奇其閏月銀

俱係稅編。以上本乾隆三年賦役全書

按雍正六年定州縣一應起存地丁漕項正雜錢糧

竝加一徵耗解司以為各官養廉并一切地方有定

無定公費其徑解道府漕河驛鹽等庫及學租在加

一耗內每兩扣留三分作解費添平飯食等項餘七

分仍悉解司吳江縣該扣留漕河耗羨內三分銀九

百九十五兩四錢蘇糧道漕項耗羨內銀九百四兩

銀七十一兩七錢八分八釐漕道漕項耗羨內

河工耗羨內銀十八兩七錢四釐解布政司地丁

雜辦存留支給等銀耗羨及漕河耗羨餘七分銀共  
六千五百六十一兩六錢二分五釐八年九月巡撫  
尹繼善飭各屬徑解道庫錢糧照解司耗羨例隨正  
項全數解道而添平等費盡革乾隆元年定每兩止  
徵耗五分吳江縣該解布政司地丁雜辦存留支給  
等項銀耗羨二千一百七十一兩一錢四分八釐七  
毫蘇糧道漕項銀耗羨一千五百十兩五錢五分八  
毫江安糧道漕項銀耗羨六十九兩六錢四分七釐  
四毫河庫道河工銀耗羨三十一兩一錢七分二釐  
四毫

按明嘉靖間及萬曆初賦役書凡解支銀米但分起  
運存留萬曆末全書又分歲用 國朝順治康熙間  
及乾隆三年全書竝無歲用名目至解支銀米之分  
列於起存各款諸全書亦頗多異同是篇所采各仍  
其舊或例有參差及語太繁稍整齊簡約之惟順治  
全書中諸項之起存莫辨者則參考他書悉爲區別  
云



