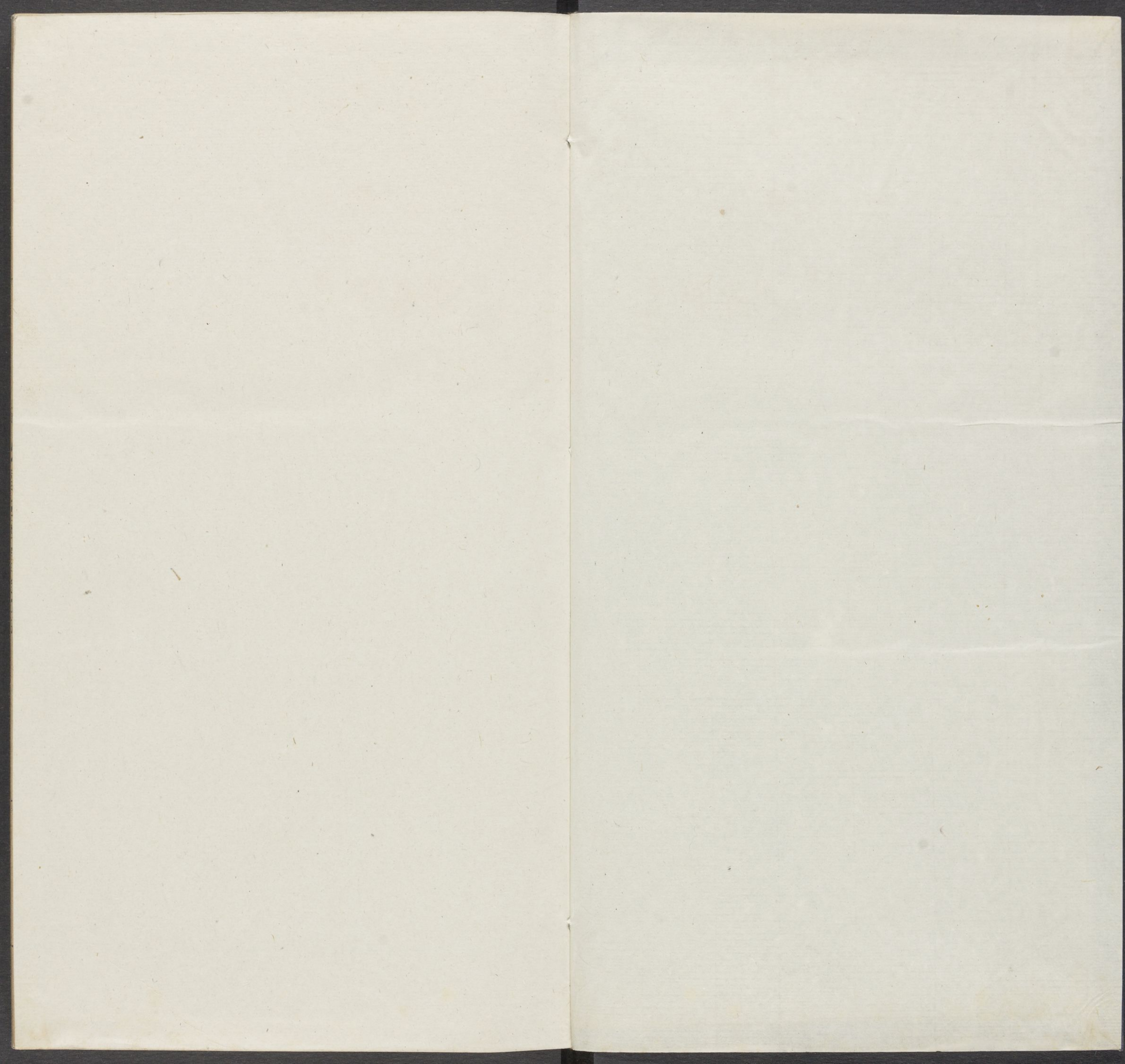
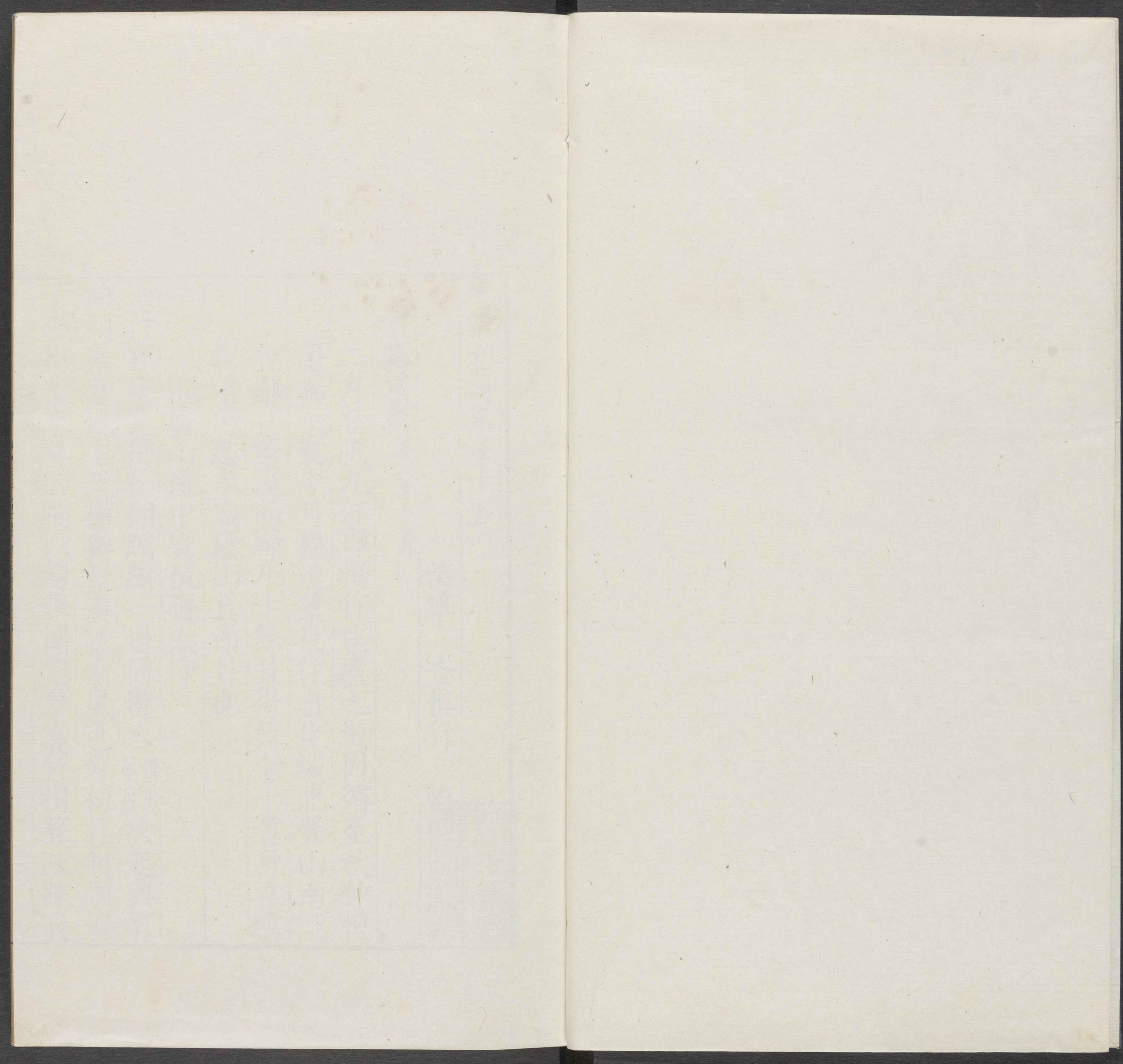


T5464/83(7)

OCT 23 1906







敬業堂詩集卷十五

海寧 查慎行



雲霧窟集

壬申八月

二月杪抵九江即擬作匡廬之遊因循至秋仲恒齋為余聚半月糧遂策杖往自化城北登山南下含鄱口循麓而歸凡十餘日得詩七十首身在雲霧中仍恐未識廬山真面目也

遊廬山道中寄恒齋太守

山行宜寂寞獨往翻踟躕一遇同遊人

謂王琴村

決起興有

餘頗累賢地主聚糧辦籃輿曉來風色好初日明烟墟千巖排空來勢若掖以趨但聞空翠裏竹樹聲疎疎我

今心力衰事事不迨初預愁無傑句何以酌匡廬

經周濂溪先生廢祠

尼山大聖人重去父母邦人情非得已孰肯違故常先
生少而孤依舅居丹陽母歿即葬此後乃官南康官貧
久不歸遷柩於九江仁心重廬墓卜築匡山傍托名寓
濂溪中豈忘故鄉同時往還輩無若蘇與黃猶不諒此
意作詩徒誇揚我來千載後拜公謁祠堂荒畦被秋禾
四野烟茫茫溢城賢太守為政持大綱度地面三峯種
蓮池中央煌煌謚告石舉廢今方將時恒齋捐俸重創書院願備
洒掃人幸勿揮門墻

太平宮

北風江上來吹瓦隋屋角牛羊入廢觀古木一鳥啄問
此宅何神其來已渺邈肇興自唐代廟貌遞樸斲唐開元中
封廬山神為上古神靈封每視三公爵東西南北中嵩
岱恒華霍廬山雖僻左不得列五岳傲然踞江湖氣象
頗卓犖無端加秩祀屈首受正朔山靈恐未甘孰與一
丘樂黃冠那解此意在崇榱桷昏昏入醉夢舉世呼不
覺神來風綽旛神去雲解駁下視九萬空紛紛蝸與鬻

東林寺

連山袞袞來陟起山門前頑空被偏塞失却東南天石
稜瘦筋露礧道枯縵懸不知何峯水流作溪橋泉入門
尋斷碑古蹟想白蓮同時十八人縛律如坐禪飲酒不

入社淵明豈非仙

題遠公影堂後冰壺泉

影落空堂不記年依然冰雪照蒼顏定嫌人世江湖濁
莫放清流更出山

宗雷禪師索贈

荔枝塔古名僧少誰是堂中十九賢好乞謝公池畔水
爲師重長一枝蓮

題東林方丈

浮嵐疊翠偏崔嵬三面周遮一面開我欲向西添小閣
盡邀九十九峯來

株嶺一帶在寺西若置一閣名九十九峯亦絕勝也

三咲堂書阮亭先生題壁後先生題志云乙丑

新正四日同里阮亭王某奉命祭告南海過

東林三咲堂觀故友東癡先生題詩爲之憮然

詩載南海集中

聽雨軒中昨曾宿虎溪橋東今又過謝靈運屐去已久
蘇子瞻詩留不多兩袖攬雲獨惆悵一燈照壁猶吟哦
沙彌竊聽傳怪事大咲此客如風魔

西林寺贈魯宗上人

夕陽在西林孤塔支青天中有六朝寺鬪古不鬪妍樹
頭一朵雲渡水俄爲烟老僧送客罷倚樹聽涼蟬

遺愛寺小憩

侍御遺踪已久蕪盤盤樵路極縈紆萬竿歲塢初迷寺

敬業堂詩集卷五
三
一笕分泉直到廚勝地乍來忘過客衰年漸欲信浮屠
木樨香裏逢僧話舊事三生記得無

香爐峯下尋香山草堂故址

古寺折而南一峯轟香爐北有草堂址荒榛穴鼯鼯白
公真天人咲傲凌中區本挾烟霞性歷遊仕宦塗當其
卜築時意已忘羈孤人生營菟裘寧必皆故廬等是有
興廢此中別賢愚

上化城

懸崖多烈風石縫樹不長怪此獨雄拔枝枝蔽穹蒼路
轉倍蕭森古陰暗虛廊鳥巢不敢寄一一皆下翔我亦
難久留毛孔森開張翻思風雨會快受六月涼

由關門石步行十里登大林峰

此來爲遊遨忽迫失足慮中情一恇怯進退兩失據墮
雲如奔逃片片掠回去霞標尚天半欲到苦難遽松根
絡崩巖怒石虎蹲踞隨身賴竹杖將伯倘予助移時陟
層顛鸞鶴似可御眼前少行輩坐長丈人倨登頓方自
茲休矜最高處

講經臺次昌黎遊青龍寺韻

城中望山如握管寸碧抽簪目光短罡風掣我絕頂來
地少雲多鋪滿滿一條江水拖細綫四面天形罩圓傘
鶴經枯樹或隋翎龍去空潭不貽卵何人結茆荒山顛
米罄齋廚爨長斷豈惟米罄水亦竭兼值今年連月旱

秋陽炙背汗透衣客到苦催供茗盃老禪對客大盟噉
 指說茲遊太荒誕休誇筋力尚有餘應慮頽年行莫纂
陸機賦傷頽年之莫纂 偶然饑渴所不免前路茫茫預難算資生
 破寺例乞食此去深山漸無伴雨襟風帽好自擔垢脚
 鰲顏向誰澣奔馳不定覺客忙應接無端累我懶白頭
 住山年六十投老安心就閒散芒鞋不踏戶外塵坐看
 嶽崎化平坦遠公歿後經臺廢世外名僧近尤罕談天
 高論久寥寥一聽清言真欵欵此來得此吾有幸大似
 冬寒變暄暖好奇歷險亦何為語不在多微中窵浮情
 一半為芟除相別出門行步緩

推車嶺

奮身出絕險深入得平地玩情忘安危履險識難易憑
 高試北望來路直如棄枯株盡僵仆樵採遠莫致野火
 歲燒林虎狼何處避前山有厲禁僧律嚴於帥漸入翠
 微天濛濛雜烟氣自此至天池皆禁山矣

大林寺岡上人茅齋

盤烟下層霄山骨微負土陰陰日光澹漠漠風氣古寶
 樹壓橋低一溪環菜圃香山舊吟地花徑兼宿莽白樂天曾
於此四月看桃花其地猶名花徑 廢寺亦荒涼半間用茅補孤清耐久
 坐客至何必主林靜無匿聲虛簷應樵斧

洪武御碑歌

昇仙臺前白玉碑柱石擎攫龍之而鴻文載在御製集

初不假手詞臣爲我來摩娑一再讀顛者蹤跡大可疑
憶昔元人失其鹿群雄角逐爭驅馳濠州布衣人未識
芒碭雲氣常隨之金陵一朝定九鼎六合不足煩鞭笞
是時楚兵最剽悍不自量力來交綏國家將興有先兆
天遣來告貞元期明明天眼識王氣故以險怪驚愚蚩
英君往往謀略秘計大不許尋常窺亦如田單破燕騎
神道設教尊軍師不然茲事乃近誕小數何足誇權竒
白旄一麾江漢靖軍前長揖從此辭留侯自伴赤松去
穀城空立黃石祠天池之山高巍巍竹林仙馭杳莫追
鶴歸倘記石華表世代已逐滄桑移百年雨露在山澤
惟有松栢參天枝

循佛手崖觀竹林寺石刻至訪仙亭

何年鑿渾沌洞戶啟虛牝瞰空飛瓏璽萬古疑不墮泉
蒸濕氣成一一結芝菌其西勢陡絕難以尋丈準天窄
忽倒垂地豁平野盡寸人不點目寸樹如束筭遠視入
毫芒俯身迫窮窘傍崖嵌樓閣側背削蒼隼青鸞十萬
隻掉尾掃欄楯竹林疑有無仙者蹟久泯短生寄長世
局踏良足憫如何不自廣蟠螭同螾蚓御風倘可行吾
意欲遠引

天池寺

西跨馬鞍脊東拊五老背廣袤四十里南北兩交會地
界畫雲霞岡形走杉檜架空營紺宇巨麗一山最佛皆

鑄金爲殿用鐵瓦蓋象筵及法供半出尚方賚琉璃百
盞燈光燭楚天外鳴鐘集萬指部牒領司會音當時曠
蕩恩池水亦霽霈神仙事渺茫崇飾母已太爾來漸凋
耗隙影過塊塏殘僧四五人被衲嬾結帶天池旱亦涸
磴道入蔚蒼獨客來登臨嗒焉發深慨窮陰蓄邃谷瑟
瑟響秋籟

聖燈巖

見說文殊谷神燈照夜明山僧從未見高臥過三更

趙忠定公廢祠在天池塔傍

丞相塔前

塔爲韓侂胄所建故俗呼丞相塔

丞相祠千秋興廢偏同時

我來弔古一惆悵青史賢奸僧不知

赧封寺瞻赤脚塔

自從蛟拔門前樹水氣猶腥一派泉萬瓦盡隨飛雨去

孤鐘空向廢堂懸

三年前寺傍起蛟以百數殿瓦悉爲所掣惟存屋柱而已

泥金塔

縫風吹裂映竹窻櫺日射穿不用琳宮更魏煥御碑原

自配群仙

赤脚僧天池四仙之一也

下擲筆峰渡將軍河抵黃龍寺觀明慈聖太后
所賜紫衣經幢及元人十八羅漢畫像

危峰拔竒峭插漢秋崢嶸下走數千尺此身疑被阮溪
流寬且長潭影黝而清飛泉濺我領過山猶水聲漸入
漸無蹊蒼松與雲平萬枝皆直上曲木何由萌入林見
精藍御扁題有明勅建自神母豁達開朱甍一道護蔽

碑蛟龍拱函經架裝垂頻婆錦繡揚幡旌新如手未觸
機上初織成元人留畫圖用意填丹青年深彩色退神
氣逾發生劫火焚天池赧封亦頽傾黃龍獨無恙故物
猶充盈得非深山中呵禁趨百靈勿輕現光怪恐使神
鬼驚

金竹坪

水緩山舒一徑分叢篁蔓翠晚氤氳秋陰非雨亦非霧
嵐氣似烟還似雲偃蓋松低從蘚蝕藏經函古費香熏
內官死後茅菴廢好事僧稀失舊聞

明萬曆中有太監劉姓結茅於此今

菴廢
址存

太乙峰西麓有蘆林亦靜者之居也

誰將半幅江湖景移置千峰最上頭撥觸遊人動歸興
蘆花風裏屋如舟

自含鄱嶺下東行至蚱蜢嶺望大小漢陽諸峰

已近匡南道紆迴下嶺行路尋松鼠跡山占草蟲名曉
露沾衣重秋風信杖輕翠屏圍合處遙指仰天坪

在漢陽峰

上廬山
最高處

入九疊谷循觀山麻姑崖經屏風疊上一綫天
會日暮不及觀三疊泉而返

信書不如無身歷解其故好奇輕坦道冒險犯迷路廬
山載圖經絕勝因瀑布三疊尤稱雄此來期勇赴尋源
既已得一壑經屢渡波濤所衝撞石滑不留步荒榛或

刺眼蛇虺時挂樹雲屏橫我前陰瀨風逾怒偕行率興
盡深入獨無怖漸上一綫天團團失四顧日光所不到
勃窣但烟霧徘徊問樵夫道遠日已暮逡巡半塗廢老
懶坐自誤悞事豈可常一悔生百悟

晚至萬松坪二首

論谷量松不計株參天一片翠模糊明朝五老峰頭望
又作蒼雲貼地鋪

此中舊有高人住

謂聞極上人

遲我來尋五六年畢竟著書

須擇地人間難得好林泉

五老峰觀海綿歌

峭帆昔上鄱陽船我與五老曾周旋兩塵相隔骨不仙

蹉跎負約十四年近來稍知厭世纏筋力大不如從前
扶行須杖坐要篋絕境敢與人爭先山神手握造化權
走入南極分炎躔鞭羊欲從後者鞭假以半日登高緣
風清氣爽秋景妍芙蓉千丈開娟娟長江帶沙黃可憐
湖光淨洗顏色鮮背負碧落蓋地圓尺吳寸楚飛鳥邊
初看白縷生棲賢樹杪薄霄兜羅絲移時騰湧覆八埏
四傍六幕一氣連滔滔滾滾浩浩然渾沌何處分坤乾
近身扁石履一拳性命危寄不測淵陽烏祇撲光倏穿
饑蛟倒吸無留涎以山還山川自川五老依舊排蒼巔
來如幅巾裹華顛去如解衣袒兩肩酒星明明飛上天
人間那得留青蓮此時此景幻莫傳頃刻變滅隨雲烟

青蓮谷青蓮寺

饑鷹入山猛如虎掠過松梢攫飛鼠林深谷暗人更稀
橋斷溪橫道多阻忽逢大石刻三字快若同遊獲徒侶
前行依舊路茫茫太白書堂在何許三間破屋佛委地
一帶頽垣草沒礎獨來高咏廬山謠白日軒軒欲輕舉
屏風疊與五老對想像先生舊遊所石梁即是三疊泉
此景分明在詩語後來著書好穿鑿衆論紛爭吾不與
太白廬山謠有屏風九疊雲錦張銀河倒掛三石梁之
句元李洞言三石梁在開先寺西黎崱言在五老峰上
或云在簡寂觀及上霄紫霄二峰間棗喬廬山紀事則
竟以為無如竹林寺之幻境衆說紛然莫知所指今三
疊泉在九疊屏之左水勢三折而下如銀河之掛石梁
與太白詩句正相脗合非此外別有三石梁也後人必
欲求其地以實古仙不作誰正之悵望秋雲久延佇
之失之鑿矣

徧遊鈴岡嶺下諸禪室

山僧住山久不道深山好山下每相逢山中跡如掃禪
居既寂寂過客亦草草林荒鳥語斷葉落寒氣早物外
識閒情誰能耐枯槁

早發萬松坪

昨登五老峰足力鬪輕矯虬投茆舍宿睡美不知曉豈
惟廢鐘魚林寂少棲鳥起來見晨旭殘月猶雲表山谷
催早涼陰多晴恐少迨茲好天氣我興殊未了

峒口下山

匡南古道誰開闢懸溜垂絲通一脉劣容半足百八盤
直注雙眸五千尺靈區再上苦不易步步別山多可惜

舉頭却望昨所經似到蓬萊今被謫

從萬壽寺經百花園

草烟竹靄午霏霏行盡懸崖接翠微過夏客餐嘗筍去
隔林僧擔賣茶歸穠花繞砌晴添艷乳水流田土漸肥
自覺向南風候暖早秋時節尚生衣

淨成精舍懷天然澹歸二禪師時二公俱下世
矣

萬枝修竹一龕燈山外青山又幾層有此林巒應著我
無多文物半依僧香前蠹辟繙經案鉢底龍眠挂壁藤
紫桂巖前人不見秋風猶記別南能

往與澹公別於家
黃門伯如圃中

三峽橋

陟山須到顛尋水須到源我從泉源來送汝歸山根上
流九十九併力同作喧前行經玉淵盡爲潭所吞既吞
不勝受含雪空中歎急峽跨飛橋約束遏其奔一條天
矯龍中有跌斷痕挾此萬古怒轟轟爭一門遊人不敢
立足底防瀾翻松風吹細雨到寺將黃昏

棲賢寺阻雨示角子禪師

七尖峰埋烟一塢五老神情皆下俯攜來杖頂昨日雲
洒作燈前夜來雨石頭路滑不可行遊人早起祈天晴
禪翁勸我且喫飯同向空堂坐水聲

雨後再至玉淵潭觀水勢

着屐重來又一竒飛流十丈躍龍池不知雨點添多少

跳沫粗於白鷺鷥

白鶴觀舊有唐道士劉混成手植杉東坡先生嘗獨遊聞碁聲於古松流水間即其處也

古觀荒荒冷翠交一渠新漲浸堂坳雨眠亂草移蟲窟風折枯枝帶鶴巢旛影不飄經院靜棋聲久散石牀拋三山路僻人稀到頭白黃冠自結茆

白鹿洞書院紀事四首

古洞盤旋路欲封到門無樹不喬松陰森前後三重殿突兀西南五老峰兵火縱教仇典籍蟲魚何敢蝕蛟龍

書院中有二十一史及御賜十三經

御書二額

雖陽岳麓全荒棄留得宮墻儼辟雍

書院舊名廬山國子監

九原可作心相許千古淵源只數公大事商量何草草當時位置太匆匆祠荒勿復論分合道在終須辨異同祀典也應煩早定莫令禮樂咲淹中

前賢餘澤最分明立法雖良視奉行幸爾流風綿歷代猶從朔望集諸生學田籍去官支俸觀德亭荒士好名此日終南非捷徑溪山何負讀書聲

松顛紅鶴早歸來卓爾山前半草萊題扁已更新歲月看碑猶辨舊亭臺無端講院人人設何怪儒風日日頽

傳語後來須慎重此間容易着英才

萬曆己卯張江陵禁革書院先是常有紅鶴百十巢於後山松杪其年忽去越三年仍來巢書院隨議復

鹿眠場

山人陳迹久荒唐石洞新移近講堂
白鹿石洞明南康守王泰壘石
兒童偏拍鹿眠場
為之在彛倫堂後非故處也

左翼山武侯祠

舊來忠節祠何處丞相新堂獨改營
洞中舊有忠節祠合祀武侯靖節今

祠廢靖節神位移入朱子門人之列若是此中多序爵故應無地置淵明

循貫道溪南北觀朱文公題志諸石刻

我留鹿洞訪古蹟夜以繼日勤搜羅穹碑無數作林立
大半剝刻時人多蛇蟠蚓結互相雜頭目眩瞽猶摩挲
先生姓字如日月照耀宇宙開山河生平衣履皆可敬
矧乃手澤存巖阿溪邊巨石見題字小者徑尺大擘窠
自然運用合古法小技不算隸與科水淘土觸殺節角

元氣尚自盤蛟鼉誰能撫取置殿壁細辨點畫無差訛
嗚呼所見母乃小金石非壽道不磨

次韻答白鹿洞生周宸臣並簡學博鄭子充副

講徐履青

吾生苦失學悔往思補來一經未精通賦命多遭迴
顏扣名區洞戶呀然開登堂挾浮氣靜者恐見猜此來
為求友庶幾遇竒才之子杜門處堦前長蒼苔昔年充
國賓群彥多追陪脫身出京洛振步凌崔嵬為儒務其
醇好勇知所裁士方處貧賤有識羞良媒詞章技尤卑
小草殊根莖讀書不聞道枯朽安足摧古來名師儒所
以重草萊

出白鹿洞經羅漢嶺下至王楊坂

蒼蒼轉一溪窅窅凡幾曲烟中見村落雞犬傍草屋阡陌交橫從秔稻雨早熟謂言岡路盡豁眼得平陸涉澗水急流吾行尚山麓循流溯此水來自棲賢谷想當暴漲時發石板老木兩傍設機碓日可轉百斛此法俗不傳勞勞手春粟

萬杉寺贈熙怡長老

慶雲峰麓萬杉寺拓地舊傳天聖中大書鑿石剩九字寺中石刻甚多悉為僧所踏瘞今惟槐京包帚書龍虎嵐慶九字在寺後石上古殿跨山連百弓夕陽沈沈南去鳥秋氣颼颼西來風相逢不談戶外事吾愛老僧雙耳聾

開先寺

平橋曲澗氣森森門鎖空堂晝轉深時居僧以斫伐佛印手植松為當事

所逐三門晝開鴨脚葉黃僧罷掃麝囊花紫客來尋寺創

於南唐時山中有麝囊花色正紫中宗嘗植于移風殿名曰紫蓬萊諸峰瀉瀑層層見萬

木聞蟬步步陰可惜不容吾借榻山南第一好禪林

李中主讀書臺

鶴鳴峰勢倚巒岿指點南唐舊石壇晝像影中松葉換

黃山谷開先禪院記有南唐中主晝像及榻存焉墨池涸後蘚花乾累朝題志

名空在衆口傳訛辨最難俗傳昭明太子書堂者訛珍重涪翁留片

碣雨淋日炙恐摧殘石上刻山谷所書七佛偈

王文成紀功碑

明朝制科號得士吾鄉前輩尤絕倫于公王公後先出
往往艱大投其身朝廷坐收養士報倉卒定變皆儒臣
正德己卯夏六月逆濠犯順江湖濱公然舉兵思向闕
三郡一閩生祇塵皖口駸駸勢將下留都岌岌恐震隣
是時海宇正清晏武備缺略久不振公方持節撫南贛
似可觀變徐澶迤同仇大義憤所切守土敢限越與秦
出師必待九重詔是謂以賊遺君親飛書插羽聲罪討
攻所不備真如神自從擣巢及執醜通計時日纔兼旬
軍門戎首已面縛天子韎韐方南巡石頭城南獻馘罷
待命行及明年春周公東征尚跋蹙形跡詎可拘忠純
盈庭宵小古亦有忌者愈衆節愈伸初心祇期濟國事

豈必畫像圖麒麟茲山勒銘益有故深刻歲月題庚辰
紀功非夸乃紀實書法道勁辭溫醇首從伐叛叙始末
繼舉神武歸丹宸天方嘉靖我邦國誰其紀者臣守仁
隨征官屬例得列惜哉名姓今俱湮讀書臺傍一片石
百四十字磨崖新逸事吾聞長老說弘治乙榜凡三人
後來立朝適共事數本前定非無因胡發其奸孫殉難
公乃一手回千鈞弘治五年吾浙鄉榜公與胡公世寧
孫公燧同舉其年場中見三巨人傳
為異事及宸濠之變胡首發其奸孫
以巡撫死難三人共此事亦一奇也煌煌勳業本德性
出遇世會開經綸質諸百世可無惑似此理學寧非真
後來輕薄好詆毀撼樹不過欺愚民如公表見猶未免
此外何以加冠巾手磨碑碣發長嘯白日皎皎懸秋旻

題聰明泉傍石上

頑童漱清甘我見謂可惜我旋被彼咲浣手向澄碧人
苦不自量無端分別多飲牛與洗耳相去能幾何

玉峽亭觀瀑

女媧煉石手年久漏微罅銀河忽垂天峰頂劈二華陰
寒透毛髮觀者初可怕從來所踞高一跌必就下龍歸
爭窟宅思以一戰霸雷霆震嚴冬冰雹凜炎夏衝成井
萬丈避去石三舍束身峭壁傍俯視若出跨相持勢難
合掉尾竟傾瀉來者競喧囂逝者已代謝風林延靜聽
漸遠似分汜縹縹絲車鳴泱泱糟床醉盡平震蕩心坐
以觀物化

萬竹亭

孤亭避玉峽一徑幽篁裏鑿斷籜龍根石槽方吐水

五乳峰下望黃巖瀑布

五峰融乳氣流濕一穴洩雲聲滿空落日正懸高樹杪
行人却在雨絲中

歸宗寺次穎濱先生舊韻

遙瞻孤塔近聞鐘又到金輪第一峰五老烟霞猶在眼
六朝風景獨留松寺為王右軍捨宅鵝池細合簾泉派鸞水涼
分茗盃供歷徧名藍茲最古夕陽簾閣影重重

登右軍閣

右軍高閣俯碧渠古木漾影交扶疎迴廊灣環得幽趣

高有飛鳥潛有魚此間臨池頗自可我腕有鬼不善書
作詩亦欲題壁去擲筆一笑成墨豬

鸞溪

二老風流路未迷青松名與白蓮齊若將山水平情較
似覺鸞溪勝虎溪元豐中周濂溪先生與真淨文禪師於此結青松社人以之比虎溪云

寄題簡寂觀十四松

梁時碑記梁沈璇有簡寂觀記晉時松十四株如十四龍約汝重
來吾不負好留鱗甲待吟筇

從栗里渡柴桑橋至鹿子坂訪醉石觀靖節祠
陶公家柴桑地本接栗里高賢棲隱處土物覺清美風
翻紫芋苗雨綻紅蓮米平坡樹簇簇枉渚波瀾瀾徘徊

山東南何處訪故址逢人輒問姓覬遇陶氏子但見巾
角翁叱牛入烟裏先生在當日逃祿如脫屣至今山下
柳尚識折腰恥肯令後世名人人得輕指聞風感頑懦
即此可以起

圓通方丈與杲菴長老夜話

到門山壓樹冒石水衝橋古殿防頽塌閒房取寂寥齋
鐘秋後準燈盞夜深挑尋遍峰峰寺高僧不在遙

月下步入隣菴同杲公

尋山翻苦忙忽忽度長日徘徊撫良夜清景殊未畢隣
僧閉門早避月不肯出客來扣柴門帶月入爾室空堂
琉璃暗古佛黑如漆不有好事人清光為誰溢

尋夜話亭一翁二季亭故址皆不得戲示杲公
十里無端枉道來歐蘇陳蹟委蒿萊人間好事誰如我
博得圓通一宿迴

渡石澗橋欲遊石門精舍不果

客從山中來嵐氣濕巾帽北尋黃龍潭南送白水漕

峰下澗名石門路非遠一澗流浩浩翻以耳目前行踪

讀作去聲未經路吾將賈餘勇直入窮闔與謀及道旁人競以險

惡告或云林黯黹或云石鴛鴦或云夔罔兩遇者恣凌

暴或云採樵叟壯年曾一到白頭每追悔相戒勿再造

或云天池僧亦曾宅崖隩荒寒難久住苦舍隨歌倒爾

來更誰繼竒險敢輕冒老夫為踟躇獨聽奪群譟迴思

謝康樂鑿山每開道當時築精舍物力豈空耗不得從
之遊悵然遺乃如

廬山雜咏四首

食豆兼食苗豆苗瘦如縷不聞豆花香惟帶豆葉苦

菜

老鴉銜茶子隨石久成樹何必百花園峰峰有雲霧

茶亦名

誰遣冒松名而長三寸許山頭有蓬藿俯視猶傲汝

松

山花合在山幽谷尋難見却笑紫蓬萊愛入移風殿

花

遊山歸錢越秀呂灌園出示見送詩戲答二首
一卷新詩吟不盡歸來只與未遊同野人胸次無宿物
好景仍在廬山中

千古才難洵不疑敢將輕薄入文辭眼空除是東坡老
咲得徐凝瀑布詩

自題廬山紀遊集後

半生讀書不得力浪走風塵嗟暮色名山五岳杳無期
此日匡廬面初識千秋物象遞顯晦幾輩閒人肯登陟
謫仙頭白倘歸來白石清泉聞太息獨移瘦杖扣石鏡
雙眼快對晴空拭已知絕境少豺狼那怕荒蹊犯荆棘
鴉飛不到力有限龍起無時神莫測橋邊聽暴雨淙淙

峰頂看雲松叟叟三秋忽變候寒暑半月畧盡山南北
偶然興至或留題聊藉微吟豁胸臆詩成直述目所覩
老矣焉能事文飾仙靈幽秘苦雕劖雲霧蒼茫每深匿
忽逢生客一呈露可惜無才收不得歸途鹵莽方自嗤
遊况匆忙誰見逼人間涉歷多梗滯祇此一途猶未塞
皇天亦似憫汝窮恣爾窮探無吝嗇如何汲汲向城市
若赴嚴程拘漏刻他年終伴采芝翁臨別有言吾敢食

敬業堂詩集卷十五

敬業堂詩集卷十六

海寧 查慎行 悔餘

客船集

起壬申九月
盡十二月

樂天琵琶行自述遷謫之情託于送客而不著其
姓字未必果有其人也今余與恒齋別正值楓葉
蘆花之候恒齋官况不異左遷別後倘有詩見及
其母使人疑此客為烏有子虛乎

留別恒齋太守次見送原韻

小住衙齋忽半年河梁只在一尊前重携風雨登山屐
又上江湖載酒船有此別離成我老無多才調感君憐
蘆花楓葉殘秋路不聽琵琶亦黯然

鎖江樓下再與恒齋別

聚散真無奈行期已數更不緣歸路遠翻遣別愁生潮
到潯陽縮江過皖口平戍樓今夜月相送此君情

早發湖口縣

山色滿空城蒼烟帶曉晴舟人辨風信關吏候鷄鳴湖
勢三秋減江流九月清半年經六度此度是歸程

初秋與恒齋住舟彭澤余有七月初三日五律

一章重經此地屈指六十日矣聚散之感愴然

入懷再作一詩附九江後信

小縣江天豁西南月吐鈎轉頭如昨日撫景忽殘秋路
改攀留岸燈明隔浦舟烟波三宿夢猶自戀江州

舟過大雷岸二首

雲收霧散來時路奇險初欣過馬當風日晴和秋澹蕩
江山平遠樹微茫畫圖側畔移帆影明鏡中間耀眼光
合與詩家添好句不然辜負薄遊裝

荒洲夾岸沉漁絕小市臨流颺酒旗去舫校多來舫少

遠山不動近山移鷗憐故侶行音相傍雁折斜風字亦

奇一事歸人獨惆悵匡廬西望已迷離

夜抵黃石磯

過盡魚曾蟹斲邊依稀村落在山前半江烟霧半江月
一隻夜深歸客船

搭魚詩有序

沿江捕魚者碇小船急流中截竹二尺許緝而不鈎
繫豕肉作餌兩人對把一竿隨放隨收鯨魚長二三
寸者應手而出稍緩則吞餌逝矣日可得數十斤名
曰搭魚曝乾加紅麴為鮓鬻於寧國山中
昔讀魚具詩纖悉苦難曉今來江湖畔意外駭機巧竹
竿二尺長芳餌繫其杪曲鈎渾不用緝直影隨表滅滅
水聲中鱗鱗出白小有如拾蚌蛤一一向盆沼十不失
二三得心手馴擾自從罔罟設水族久莫保此法古未
傳吁嗟更誰造庖廚窮口腹物命例短天有情為惻然
放筋吾忍飽

早過大通驛

夙霧纔醒後朝陽未吐間翠烟遙辨市紅樹忽移灣風
軟一江水雲輕九子山畫家濃淡意斟酌在荆關

重登銅陵太白樓

千古竒才一謫仙當時寂寞後人傳誰憐我是題詩客
淪落江湖十四年

已未夏余曾題
詩樓上今尚存

天門山

北望采石磯南望蕪湖關蒼茫裕溪口豁達天門山長
江萬里來近海勢逾寬到此一約束帖然成安瀾秋空
掃濃綠兩道蛾眉彎亦名蛾眉山弦月帶衆星盡歸吞吐間
亂帆不自整散落鷗鳧灘浮雲本無程日暮相與還我
行何處泊前路方漫漫

采石舟次喜遇介菴叔即送其游楚

半載家書斷逢君喜欲狂細微談近事安慰當還鄉別
夢吳船隔征途楚水長忍辜今夜酒明日况重陽

九日三山舟中有懷德尹近得家信聞弟已渡
淮

夾岸蘆花作絮飛鯉魚風急客添衣從來節物悲遊子
如此江山送落暉鄉路尚成千里隔別時原約半年歸
誰能料得貧家事去住無端與願違

重泊秦淮二首

袁家鵝鴨薛家羊不問當壚賣酒孃懊惱一秋無菊看
楚人船上過重陽

市樓南北酒帘青市上游人半醉醒何暇管他亡國事
更將閒泪洒新亭

金陵早發

東方大星射芒刺一片江光白如地去城未遠尚聞鐘
烟柳濛濛六朝寺

登燕子磯

迴欄步步轉雲汀若要登高更有亭淮岸柳條秋尚綠
孝陵松氣遠尤青城啣日出排鴉陣天偏江低響雁翎
添得重來多少恨西風吹帽鬢星星

憶與翰荒兄泊舟
觀劇屈指十二年矣

同譚護城給諫飲朱十兄竹垞齋席上分賦

檣燈塔火照城闌僦屋依然近作鄰九陌並回三載夢

勸業堂詩集卷十六
四
一官難救五湖貧飽經世故初心在畢竟交情老輩真
慚媿為歡煩二主買魚配酒餉歸人

題鄭春薦廬墓圖

舊來宰木已參天書帶重生丙舍前多少康成門下士
一時俱廢蓼莪篇

題朱北山西溪梅花圖卷

一篙寒水平盃綠松木場西凡幾曲春頭臘尾萬梢梅
照影橫斜散冰玉花時一一為我有別業西溪曾卜築
廿年不到漸疎蕪借與隣僧挂瓢宿上番大雪凍連月
聞道摧殘到松竹可憐老幹剩槎枒有似佳人在空谷
對君此畫增健羨蟠螭龍蛇歸尺幅欣然意到不留手

偶爾圖成聊寓目春烟欲動氣葱葱夜月斜穿光燭燭
略施朱粉紅間白力挽冰霜骨勝肉恍如幽夢向溪山
洗盡胸中筆端俗我今倦遊百事廢一壑能專良易足
相將同賦歸去來花氣浮餅酒應熟

再題霜林秋晚圖卷

長風入林瘦蛟舞萬葉低昂爭仰俯劈開玉峽飲晴虹
倒射霜空撒紅雨中間幾株尤耐霜濃者得綠淡得黃
與酣渲染出真意絹素絢爛凝秋光瀟湘洞庭多變態
放筆知君與神會披圖莫作咫尺觀別有蒼茫在圖外

王令詒過村居小飲限韻各賦二首

十年出求友時輩方縱橫與君非苟交結托重老成所

以我諸弟事君亦如兄每聞君造廬一一皆歡迎且須
惜此意勿作匆匆行

湓城得家書送爾倍惆悵

初秋與令詒別於九江

吾舟未東下吾

弟方北嚮同時忽同歸

余到家半月德尹亦歸

事固未易量喜君

復見過此會出非望所嗟不盡歡隣喪春不相

荆州兄方丁太

夫人艱故云

無計獨留君燈前北風漲

題陳言揚抱膝圖二首

使君與僕孰英雄寄托如何不約同此意沈吟應共惜
半生光景畫圖中

與君識面從兒穉不覺形容漸失真同是庚寅吾獨老

始憐衣上十年塵

余與言揚皆庚寅生

再題言揚看舞圖

舞袖雖長不自持歌喉縱好有誰知賞心或在人情外
看取停歌罷舞時

維揚談締初亡兄韜荒塚也今來就婚投詩見

贈感賦一首

吾嫂持門戶吾兄肉已寒夢為雲聚散愁見月團圓得
婿如君少為甥似舅難十年存歿泪相對不禁彈

廉讓寄南燭子詩索和戲作一首

曹家二尺紅珊瑚霞光照耀開座隅季倫如意不敢擊
變作顆顆勻圓珠冰霜太寒雪白可少丹砂點顏色
綠毛么鳳愛梳翎尾重身輕飛不得

斷硯歌寄和姜西溟

姜侯才高同屈宋往往彈冠讓王貢舉場老負十上名
 史館貧支廿年俸硯田一片羞自給略似良農勤執種
 為言此石初得時愛與端瓊稱伯仲端瓊亦西溟藏硯每因拂
 拭誇朋友未許收藏付僕從平生不以文滑稽滴露研
 硃事修綜窮經恥勿草太玄給札雄堪賦雲夢不知磨
 耗幾挺墨書到成家筆方縱可憐尤物難久完識者何
 希忌何衆秦城十五不輕易博浪一椎翻誤中有情那
 免號癡絕足荆和抱深痛唾壺口缺琴尾焦咲此依
 然配清供作詩聊用解客嘲屬和無端邀我共我今所
 見與君異嗜好心空色不動膠聯漆附終有痕來詩有膠聯漆

附太堅豈比天生本無縫勸君撥棄勿復道瓦礫寧當
綴之句較輕重君苗焚硯古有諸持此區區欲安用

並轡集

起癸酉正月盡三月

余以新正東裝北上德尹初未有出門之約二月
 杪忽相遇于淮上遂偕翁康飴巖定隅並轡而北
 通計一春所作無過三十餘章皆行役之詩也故
 彙成一編

春夜飲曾濟蒼宅同徐淮江

春波門外如鈎月六里長街未上燈花徑初除三尺雪
 雅人相對一壺冰窮愁老境尤貪酒樂事新年在得朋
 從此兩湖添地主余向寄徐淮江詩有兩湖地主惟君在之句每逢高會約

徐陵

貽笏圖為徐淮江賦次李武曾韻

徐家手版傳忠襄曾隨封事携皂囊牙花欲開天變候
雷雨白日撥谿堂堂中書籤三萬軸一一玳瑁琉璃裝
牀頭置笏床下拜髣髴排擊會風霜自從尚書殉社稷
對命無復王廷揚問君寶此竟安用謂是祖德貽縹緗
君家祖德非尋常日星皎皎懸孤光百年朝典存手澤
世閱兩代源流長公侯子孫必復舊衣冠綿邈今方將
鳳雛已得韓冬郎七歲弄筆吟繞廊丈夫生兒有如此
用少陵徐卿
二子歌中句對客那得能深藏塗鴉畫虎無不可但是
驥性終馴良乃翁與世不同調挾策莫歎亡羊臧摩挲

老眼待他日為汝持笏還端詳

吳門程汝諧乞詩為節母孫太君壽

古人乞言重名義今人乞言重勢位數篇排比達官名
滿幅雷同錦屏字程生壽母乞我詩我名微賤世莫知
感生厚意惜不得但媿窮老無妍辭區區持贈一言耳
非此母不生此子我為此語豈無徵試問南湖老居士
汝諧出老友盛勸江
之門故落句及之

再題東湖弄珠樓壁

滿湖新漲綠如油五度凭欄記此樓粉壁有詩僧代掃
青衫無趣客重遊花邊舊事閒相觸醉裏風情老漸休
多謝柳條長短意尚含烟雨拂孤舟

鄧尉山看梅與譚護城都諫分韻

買帆下吳閭晨夕風雨對掀篷喜開霽決起逐儕輩明
波洗雙眸遙見峰染黛橋低榜稍進竹密步微礙紆徐
入兮墓梅信行已逮古榦無醜枝疎花有餘態寧知山
近遠漸覺路茫昧濃日散晨光千林同一槩蒸蒸氣浮
動靄靄香奔潰人聲絲竹聲多在白雲內居僧揖冠裳
游女曳環佩青紅小姪姘紛若魚同隊見花嬌不憐手
折髮邊戴本為冷澹遊喧沓性叵耐翻身暫引避穿徑
出荒穢前登馬家山高出萬花背境荒人罕到鑿石初
破塊自然愜幽趣真景非粉績僕本住山人無端走關
塞故園三百樹先植記好在有花不得看既出每深悔

此來復何幸夙願償意外神交契新賞老戀割私愛俗
腸旣蠲除塵面一盥頰逝將營半畝斲地把耬耒君如
娛晚計共買花邊埭歸田事不難所要在勇退惜哉迫
行役各與初心偕解纜復踟躕清遊幾時再

過葉已畦二棄草堂出新刻見示

疊成山勢鑿成窪位置柴門趁屋斜小築人皆稱得地
遠來吾不為看花舊遊歷歷經心眼餘論津津溢齒牙
未敢對君談著述十年衣袖有塵沙

吳門勞在茲為余作畫冊

自題佳句寫雲烟不獨詩仙畫亦仙筆墨我緣人品重
聲名天許布衣傳家留林壑藏書屋

君為洞庭
西山人

春在江

湖采藥船老覺塵埃真少味相逢猶話住山年

常熟過錢玉友河亭

時玉友亦將入都

薜荔交陰覆短墻詩人居近苾芻房俄驚小別成三歲
直訝相逢在故鄉兒摘畦蔬供午饌婦藏斗酒佐春觴
祇愁旋被饑驅出未必家餘住夏糧

大石山房

西城樓閣為虞山絕勝處

又作西城半日留短筇筋力試山遊愛隨雲氣穿仙掌
笑插花枝上佛頭三面城根三面水一層樹杪一層樓
人情那得能知足好景多貪極目收

留守瞿相國春暉園

不知頽廢自何年一片傷心到目前戰後河山非故國

記中花石尚平泉烟埋平碧迷芳草血染春紅化杜鵑
狼籍南雲憑檻外愁看白日下虞淵

拂水山莊三首

名園未到已神傷拍點雲山入渺茫老屋尚支秋水閣
墓田新拆耦耕堂藤陰漠漠餘花紫梧徑離離夕照黃
猶有游人來買醉兩湖烟月屬隣莊

滄桑殘局等閒分野史亭邊日易曛異代文章歸紀述
盛時裙屐屬傳聞畫圖夢蝶尋紅豆書劫焚魚感絳雲
留取舊栽花木在罷官還說李司勳

松圓為友河東婦集裏多編唱和詩生不並時憐我晚
死無他恨惜公遲崢嶸恠石苔封洞曲折虛廊水瀉池

惆悵柳圍今合抱攀條人去幾何時

瓜洲大觀樓張見陽郡丞屬題

柳梢城角影毵毵烟放桃紅水放藍到此忽驚身是客
捲簾江北望江南

秦郵舟中紀事

截斷湖光別作隄一條荒影亘虹蜺居民飽食黃河鯉
客飯愁添濁水泥不解天心何日轉若論地勢向來低
誰憐禹貢揚州域急挽東流更向西

魚溝看桃

一村桃間一村柳日氣射花紅撲鞍此事今年真過分
江南江北兩回看

與德尹同坐騾車戲作二絕句索翁康貽嚴定

隅和

淮浦相逢事太奇小船同載蹇同騎與君便是同功繭
不許人間有路岐

抵足朝朝作臥遊欠伸一笑兩擡頭擊殘車壁殊多事
鼠穴前頭夢八騾

德尹詩有一龕恢恢之句用其意再作一首

別茅菴出已多年又結津梁道路緣添個蒲團相對坐
也如行脚也叅禪

從峒嵒騎騾至紅花埠

峒嵒小驛勃姑啼路入徐州漸向西若要看花須趁早

防他一雨便成泥

雨阻紅花埠一日

衝風衝雨衝波浪瞥眼江湖十載餘肯信壯心銷便盡
一鞭泥滑怕騎驢

望蒙山同定隅德尹作

疊翠浮嵐不記重群山絡繹走蒼龍若論舉眼人人識
只有知名一兩峰

道傍見蠅蝗轉丸

不知何意轉成圓糞壤生涯大可憐翻似向人誇絕技
一丸突過馬蹄前

望岱

一朵雲扶一朵蓮蓮花頂上即青天可能膚寸為霖雨
今是乾封第幾年

至河間聞彭椒喆量移之信留詩寄之

八載循良吏初遷本分官敢云從政易轉覺致身難客
路雖相左離愁此暫寬一春傳旅食今日為加餐

次新城先生壁間韻

餅壚酒店兩三間塵壁題名記往還留得和詩人小住
綠楊簷角鳥關關

曉過趙北口

十里風埃過鄭州忽開雙眼見清流綠楊影裏平橋路
數盡漁船數白鷗

題王赤杼籬豆畫卷二首

豆葉翻翻豆莢肥
檐前菽菽草蟲飛
故園秋意忽到眼
一陣野風吹客衣

沿籬手種兩三塍
引蔓垂梢漸滿棚
生被畫家榆樣去
帶花拗折一枝藤

送趙子晦之任延津二首

青袍謁選十三年
此去雙鳧便是仙
滿眼簿書非俗物
太行山在印牀前

車笠相逢兩不猜
湖湘分手又燕臺
參軍一老今頭白
重與郎君贊畫來

謂彭南陔

次韻酬唐實君喜余入都之作

吹得楊花作雪飛
帝城春事已全非
桐經爨後孤絃絕
鐵化魚來尺素稀
東閣何期今再到
故人長恐見無幾

詩楚茨疏
幾期也

白頭賸爾如新在
縞帶猶堪博紵衣

附原作

唐孫華

客散梁園隊
雨飛尺書驚見是
耶非鄰房燈火鳴雞
杳岐路雲山候雁稀
飲酒人非攻子美
改名君且學劉幾
長須扣戶吾遙識
蚤晚將迎辦倒衣

初夏同叔毅定隅
霜巖德尹坐一莖
菴後香林

亭

一窖黃塵沒馬蹄
喜從塵外得招提
出墻僧梵風吹斷
拂面花枝鳥壓低
溝水欲流亭影去
夕陽忽到柳陰西

浮萍落絮同飄散閒繞空廊覓舊題已巳秋與竹垞水村兩遊此

淶水亭與唐實君話舊

鏡裏清光落檻前水風涼偏驚鴛肩菰蒲放鴨空灘雨
楊柳騎牛隔浦烟雙眼乍開疑入畫一尊相屬話歸田
江湖詞客今星散冷落池亭近十年

偶閱楊次也賣花詩戲次原韻五首

先從槐樹斜街過旋到慈仁寺裏來淺綠深紅春四季
跨驢騎馬月三回

分明已過早春時駘蕩風光不自持大抵人情誇爛熳
斷無人賞未開枝

帶來春色三分土吹過風頭一闕塵莫認園丁作園主

種花人是賣花人

白白朱朱漫作堆舊家亭館記曾栽閱人最有花兒匠
及見園空長綠苔

草本經年易長成豐臺美種一時并當初芍藥原名貴
莫以花多便見輕

次韻答實君

被褐時方輕垂紱古有戒匪材等樗櫟不熟讓稊稗感
君勿我棄假館同瀟灑城隅積水潭浩汗滙衆派禾苗
綠油油牕戶明噲噲棄之為馬廐放眼靡所屆庶幾東
閣中得士稱一快吁嗟及時事忿悁疑近隘各隨出處
緣並守廉隅界短檠光煜煜缺月東南挂對床連夜語

里耳竊聽恠非無蛙聒噪亦有鼠黠獮集泮本好音飛
鴉吾豈解孤生分哀賤舊業棄土崩腰非長揖具况肯
望塵拜誰能將肺肝穉怒供裂眦鈞鈞聽曲直碁局付
成敗似聞逐客議振觸動機械時臺中有條議國學生回本籍鄉試者世
或指鷹鷂吾其避蜂蠆國家有大計草野腕徒搯言官
例毛舉通病詎能嗟公卿非不知相視各噤齟可憐文
廟栢祇用便馬疥騷除由廡下梁木孰支壞議難決一
朝吞吐苦不暇將母國體傷識者為深喟君詩雖有激
風義實誥誠布衣何足云道路未償債炎埃蔽赤日六
月迫行邁山田歸及耕書籍行當賣勞筋應自息倦羽
非人鍛得喪心已空須彌堪納芥

附原作

唐孫華

名士今幾人世方以為戒良玉溷武夫嘉禾雜粃稗
君才固卓爾盛製富揮洒崇山俯培塿溟渤吞衆派
魯邦久卑邾淮陰豈伍噲長安踏槐花賓興期已屆
如君得數人制科誠一快吏議聞逐客斯舉亦已隘
如何辟雍中輒畫鴻溝界網羅失長鯨敝笱愁空挂
厲階誠有由壞事因鬼怪昔者夸毗子紛紛逞狡獮
伸喙餘三尺臨文無半解惡草等菘菹微材僅菅蒯
豈有鄉里交但下僮荒拜大德忘丘山小怨結睚眦
射羿弓旋彎會涇盟屢敗對譚語設弈默坐心藏械
螫手類蝮蛇嚼肌甚蜂蠆奪利腦競監爭門臂各搯

猥險成世風積疾何由瘥所以當塗人疾視久噤齟
驅使歸井閭淨若除癬疥高墉惡雀穿長堤緣螳壞
世遂嗤空名畫餅不足嘜因噎遂廢餐此事可一喟
君性本冲和三緘夙自誠流落坐詩窮羈棲負酒債
遇合會有時慎勿嗟行邁錦段久織成何處不可賣
虎氣有時騰鸞翻無長鍛一名轉瞬成行看拾地芥
題陳履仁登車圖小影

手拂雙花五鬣雲世家文采孰如君八駟四望尋常事
只要來空薊北群

題顧書宣畫冊竹筩水仙二種

南去嘗雞嶼北來食松織拍與紅竹菇畫中添土產

產滇南松織產勞山
宜興山中有紅竹菇

老根如蒜頭大葉如蒜苗欲抽一寸心待此冰雪消

敬業堂詩集卷十七

海寧 查慎行 悔餘

冗寄集

起癸酉四月
盡十二月

不到自怡園三年矣相國明公聞余至都復下榻
見招時唐實君亦以謁選北來樂數晨夕未幾實
君因人遠遊余旋應秋賦倖舉京兆遂爾滯留自
夏歷冬大約園居之日多城居之日少東坡詩語
似為余設也

次韻答愷功二首

移牀來對好溪山只作漁樵共往還癖愛文人知業慧
未拋卷帙趁官閒雲垂高幕藤花紫雨放新梢笋籜斑

若向此中微領會詩情原在寂寥間

樹底泉聲竹外山清暉娛客竟忘還魚無羨意釣宜直
碁少爭心局自閒春去蘋洲風澹澹雨來花徑土斑斑

畫圖光景分明記又掃攤書屋半間時將移寓自怡園

對雨戲效白樂天體四首

兩岸沙沈樹千帆浪拍天長風吹不斷獨鳥去無邊白
酒標旗濕紅鱗出網鮮此時如對雨最好是江船

忽聽笙歌起烟波何處尋四圍山漸澹一角日初沈捲
幔通荷氣停橈隔柳陰此時如對雨最好是湖心

一片秧針綠村村罷踏車黃梅多放鴨鄉人以芒種買新鴨名黃梅鴨

翠剡盡鳴蛙種水牽菱蔓開門落棟花此時如對雨最

好是農家

竹色涼窻戶泉聲落珮環不知青嶂合長在白雲間
籜籠分茶早機衫挂壁閒此時如對雨最好是深山

唐實君作憎蠅詩可補歐陽賦所未備僕不復
鬪竒戲廣其意得五十韻

吾觀大化內鼓物同洪鑪介羽及昆蟲種類何各殊
羅到瑣碎終非磊落儒聊為更僕數庶用資擲揄飛者

為蜻蜒穴者為螻蛄在戶為蠨蛸在簷為蜘蛛微明耿
熠燿背殼潛蟻蚰薄翅扇蛺蝶細腰祝蒲盧螻或鳴於

泥蚓或歌於塗絡緯織作巧糞蟻轉丸愚螳螂怒當輪
蟋蟀勇負喙堆積走負板腥羶集元駒與人了無害聽

彼繁有徒蠖蝮險如蟻玄蜂大如壺鉤卷音蠖刃利針
聚蚊雷麤刺耗有瘁肌蠱尾有嗜膚昏昏蝨在禪耀趨
蚤躍襦偏人雖咄咄懷毒終區區惟蠅獨可憎其來胡
為乎汝於耳目前本不關有無汝狀極醜惡偏傀粧頭
顛赤幘同一冠青蒼別形軀兩翼六其足公然學讒夫
汝生本臭穢行與糞壤俱只合老廁園何當闖瓊瑜無
端附驥尾馳騁遊莊衢無端入綃素點染損畫圖有時
集於瓜學士群睚眦有時止於棘詩人互嗟吁聲非雞
則鳴例與狗苟呼此特論大概未足蔽厥辜客從長途
來翻漿汗流珠解衣覲少憇喘息猶未蘇汝何太相偏
伺隙窺門樞我眠晨未起汝偏攪牀敷我起頭未櫛汝

又環座隅我饑進盤餐汝貪善為狙我閒弄筆硯汝飽
成墨猪汝腴我合瘦汝衆我則孤我欲廢飲食汝方混
庖廚汝于我何尤抵死相迫驅營營惑人聽有若操契
符貝錦抱萋斐不祥等狐烏懷中三寸璧點汚生瑕瑜
架上一卷書棄擲消樗蒲凡此皆汝罪誅之不勝誅逝
將避汝去行行復踟躕我力故難勝汝情諒應輸天下
正一家能毋懷此都乘炎且快意吾寧忍須臾

移榻自怡園雨後納涼

水轉橋迴路幾層此中真可避炎蒸陰成繞屋三年樹
光吐疎籬半夜燈明月忽隨殘雨到微風已作早涼徵
野人慣領田園趣歸夢翻從借榻增

重過相國明公園亭四首

名園多在苑東偏不數樊川及輞川綺陌東西雲作障
畫橋南北草含烟鑿開丘壑藏魚鳥勾勒風光入管絃
何似贊皇行樂地手栽花木記平泉

球場車埒互相通門徑寬開五百弓但覺樓臺隨處湧
不知風月與人同紫駝臥草平沙外白馬穿花細雨中
一片近郊農牧地可容雞犬識新豐

莫漫閒居比洛濱猶從泉石見經綸栽花覘土知肥瘠
種樹因材識苦辛白傅龍門無俗客薛宣東閣有奇人
平生齒冷孫弘輩車廐誰論舊主賓

相國曾以唐實君
文品上達宸聽

熱客稀逢抵閉關陪遊吾亦愛投閒隙中野馬飛揚去

雨後溪雲斷續還隱几好風來北牖釣簾落日在西山
壯心敢擬蘭成賦芳樹條新感再攀

浴罷與實君步入水磨作

長日愁經夏微涼晚似秋氣蘇風到面浴罷月當頭老
樹聽蟬立閒溪領鶴游飲牛兼洗馬何處辨清流

晚食

且喜蚊蠅少林深几簟涼飛蛾輕性命殘燭有光芒帶
草侵衣潤藤花落酒香魚蝦供晚食風物近江鄉

雨牕遣興示愷功

小雨密復疎虛牕深更綠瀟瀟延靜聽窅窅盡遐矚抱
葉無一蟬隔林下雙鶻雞鳴覺村遠水響知石觸殘夢

有時醒幽情恍相續眼前領閒趣取適聊破俗華髮脫
新梳輕衫便晚浴早衰易壯嗜外垢非內辱思營五畝
園未遂半生欲此身本如寄繆算徒碌碌菟裘等蘧廬
豈必皆我屬不如且聽雨濁酒貫鄰曲醉鄉有天地避
此六月溽歸計待秋涼無裝何用束

鷹坊歌同實君愷功作

風林蕭蕭夏脫木坊以鷹名似牛屋其中最大名海青
戴角森然異凡畜我初識名自遼史特產曾傳女真獨
楛矢同來肅慎庭初時底貢猶臣服屢求難厭禍旋結
兩國興亡手翻覆天教此物雄海東自長窠雛成一族
康熙 天子神聖姿駕馭英雄兵不黷每因纘武勤校

獵遠致竒毛比臣僕紫荆關外秋氣高狐兔寧容草間
伏腥風霍霍滿天地白日無光散原陸揚旌表貉出從
禽王用三驅力爭戮是時海青更精悍臂出綠鞬調養
熟翻身一去高沒雲注目秋空走馬逐蹄間十丈莽開
濶驀過林巒躍坑谷忽看天半挾天鵝奔電流星下投
速羽林健兒拍手咲奏凱不煩遺矢鏃却來斂翮復依
人仍以黃絲掣雙足三時飼養一朝用如許恩波等休
沐奉先性在饑附人定遠功成飛食肉不知給俸視幾
品肥瘦論斤常量腹生牛乍割血猶紅小鳥一吹毛盡
秃見人作勢俄聳肩獨立有時還側目無端對此我心
惻相向移時額顰蹙獅兒噉虎魚食蝦吞噬成風傷末

俗生意漸微真可嘆殺機欲動休輕觸以仁易暴古所
云恃猛爭強非汝福我願皇天仁百物常產鳳皇生鸞
鷲自然郊藪萃禎祥盛世多珍四靈畜

次實君溪邊步月韻

雨過園林暑氣偏繁星多上晚來天漸沈遠翠峰峰澹
初長繁陰樹樹圓螢火一星沿岸草蛙聲十里出山泉
新詩未必能諧俗解事人稀莫浪傳

大雨行

晚來怕熱喜聽雨臥看商羊獨足舞五更驚覺忽砰訇
搖動空城作雷鼓檐前急溜非一派併作飛濤湧堂廡
須臾暴漲床欲浮電火燒窻時一吐沈沙盡作十里坑

斫樹齊張萬人弩排墻隨瓦聲拉雜助以風威猛於虎
老翁折臂婦裹頭露立號咷到童豎城門兩日不敢開
濁浪如河勢難拒五行厥占屬災異疾痛况欲加摩撫
老夫昨日得家書見說吳田槁禾黍北方苦潦南苦旱
天大要是生民主可能造化一轉移坐使兩邦歌樂土

送唐實君遊江西

猛雨撼城城欲動粘天黃潦如霾霧阜城門外一丈泥
馬濺花髮四蹄壅問君此時有底急結束輕裝挾飛鞚

故人奉詔赴西江才子持衡推小宋

時宋念功編修典
試江右實君與之

同舊開東閣交最契攬轡南行邀與共文章取士意已
輕科目成名俗猶重如君致身本高第頭白挽強方命

中可憐進士不得進李太白詩君為進士不得進上積千薪

競傳枳棘爭集猴縱有梧桐偶棲鳳紛紜野馬巧乘隙

狼籍醢雞工覆甕侏儒飽死方朔饑曷不江湖且陶縱

我留輦下大可咲妄覲微名上鄉貢初聞逐客姑逡巡

旋悔為儒被嘲弄吹竽鼓瑟兩難強貫蝨屠龍等無用

布衣有骨天所憐老大寧能逐儕眾惟君知我謂我真

往往清吟托閒諷郊園木牀連曲尺荷氣藤陰滿香街

二字出昌谷集風光不礙冷澹遊日月正宜瀟灑送君今別我

忽徑去舍矢難追弦就控此邦山水要君詩豈獨飛雲

標畫棟匡廬舊有讀書地我昨留題滿巖洞待君再上

紫霄峰他日遊仙記同夢

姜西溟至都二首

三年一別兩蹉跎短策重聞酒市過白髮舊遊諸老散

青雲同學少年多僦居那得高賢廡支俸聊隨博學科

幸是一瓊留故物曾包老硯歷關河姜於滄州被盜故云

獲落生涯久自疑重來咲我亦胡為曾從祖父承餘澤

只道科名似盛時逐客幸蒙寬後議憐才何敢望新知

不如蚤築畦風閣結伴歸畊未算遲

晚行裂帛湖上觀水勢

西山前夜雨暴漲聲辟易昨日與橋平今朝露水柵晚

來覘盈縮又減三五尺一條修尾蛇東向投遠碧菰蒲

盡偃仆上帶泥土迹我欲追躡之前行湫磐石初疑遇

壯士拔劍斫其脊徑開中已折首尾猶跳擲却坐石上
觀平心隨所適有如杯底影仰面意旋釋人生駭愕緣
多伺躁妄隙歸來虛室中靜見鼻端白

甕山麓尋耶律丞相墓

裂帛湖東下馬行遙聞樵斧響丁丁盡髡草木非山罪
難向牛羊問墓名石椁千年誰不朽金椎一穴尚如生
我來忽墮無情淚土蝕殘碑恨未平

明末有人發冢見一頭加常人數倍

亟開之後掘得碣石知為公墓

青龍橋

甕山西北巴溝上指點平橋接碾莊自黔清渠成石塌
盡迴流水入宮墻殘荷落瓣魚鱗活高柳飄絲鷺頂涼

不礙蹇驢行蹩躄有人緩轡正思鄉

玉田觀早稻

灌園餘潤及平疇千畝從無旱潦憂總結已供三壤賦
陂池新奉上林遊神絃報祭秋長早勾盾徵租歲倍收
別與豳風編月令築塲時節火西流

官田早米例於七月初十前貢新

廢功德寺

瓦落空墻土盡崩雜耕猶剩兩三僧晨叅栢子留禪偈
夜看松花照鬼燈駐蹕亭邊牛呵草

明宣宗西郊省欽駐蹕寺中

魚臺畔鼠攀藤

寺前舊有元主賞花釣魚臺

木球斗大今安用

木球事見

帝京景物略今

寺中猶供之 自古琳宮有廢興

呂公洞輪菴禪師蘭若

只道山窮水亦窮，忽攀石磴與雲通。芙蓉殿底三重閣，楊柳橋南一面風。老去文人多入道，從來絕境必凌空。知君欲傲長江簿，佛號曾呼禁苑中。絕頂有飛閣，不可上。即金章宗芙蓉殿故址。

玉泉山

銷夏誰知別有灣，孤雲一角截西山。千家舊業鼃魚國，十里提封虎豹關。欄楯離離金碧上，歌鐘隱隱翠微間。清泉自愛江湖去，流出紅墻便不還。玉泉山舊為金章宗避暑地，故首句云。

題相國永城李公所藏崔白健翮麈風圖

墨花一柄風翻荷，一葉展仰正不頗。傍添一葉作歌蓋，

上有健翮如天鵝，初飛未高去水咫。已覺遠勢無江河，生綃八尺畫止此。妙手落墨寧誇多，流傳要是北宋物。幸免小印鈐宣和，若教藏弃入秘閣。靖康那得逃干戈，永城相國鄴侯裔。牙籤三萬森駢羅，故家世寶此其一。鑒賞精絕知匪訛，華堂五月開示客。几席瑟瑟生迴波，君不聞濠梁大圖徑三丈。天女織絹鳳擲梭，江天十里尚無恙。賴有好句傳東坡，東坡有題崔白大圖詩，見集中。白濠梁人，故稱濠梁崔。人間真蹟久難恃，閱世容易千年過。我詩淺薄不足道，請公自賦鑿風歌。

愷功將有塞外之行，邀余重宿郊園，賦此志別。今年夏多雨，所向泥塗，妨君家近水園。一溪綠泱泱，謂

宜着冗士礪戶延清光豈惟洗塵埃直欲忘炎涼故人
督我懶促我赴舉場明知計大謬聊逐槐花忙初秋束
書出臨行意迴遑僦居宣武門人海昏茫茫猶疑清夜
夢流水繞我床昨朝急足來扣門語徬徨聞子有遠適
結束隨龍驤腰懸八札弓行逐楯櫓郎可憐非汝好所
用違其長憶子從我遊翩翩富辭章十三見頭角已在
成人行今來猛績學下筆尤老蒼貫穿及韓蘇結撰卑
齊梁居然希作者恥與時頡頏玉之使有成遠到詎易
量重來忍言別戀戀林泉傍為我掃庭除故榻仍在房
小雨灑籬落雜花間紅黃苦為一宿留故意不可忘子
才百事能皇路今方將我衰萬念冷逝當返畊桑浮萍

寄波濤聚散原無常參辰渺河漢耿耿遙相望勗哉平
生言卒以初願償無為愴離合萬里如一堂

早發良鄉至琉璃河驛背偶成

喚迴殘夢得清晨詩境重開又一新淡到明河猶見月
洗來灰洞已無塵灰洞在良鄉之南牛蹄應鐸行偏緩馬意驚
鞭策要頻慙媿琉璃橋下水鬢絲催換十年人

涿州道中書所見

折葦沈沙積潦餘高田成岸岸成渠胡良河上扶犁叟
網得萍根二寸魚

祁陽道中

一村榆柳一村鴉帶井沿籬路向斜野棗風輕時落實

木棉秋晚尚開花青旗賣酒竿竿影紅袖騎驢幅幅紗
迥與近畿風景別田莊從此屬農家八旗莊戶至清苑而止

晉州署中與陳六謙話舊

魯柝聞邾境本連兩邦爭說使君賢晉州與深澤接壤歌傳馴
雉民方樂鳥化飛鳧吏亦仙却話舊遊如夢裏誰知岐
路判樽前難拋一寸西窗燭中有離居十六年

雨中重渡澧水

路僻泥深出店遲一鞭照影又清澧敝裘自領新寒意
歸雁如尋九日期倚樹風聲尤跋扈得烟柳色尚迷離
敢因遇雨嗟行役正是犁荒下麥時

大冉橋聞雁

殘荷老柳蕭蕭意秋在平橋水氣中年去年來一繩雁
帶人歸信是西風時聞北關榜發余名在二十

重至京師和德尹看菊詩二首

野景貪從廟市收瓦盆高下蒞新抽風前最愛香盈袖
醉後還須插滿頭老圃別傳移種法故人來作看花遊
遲開自是關天意斟酌芳期在晚秋
一籬黃葉擁村莊嘆惜陶家徑久荒九日已過初泛酒
兩人相對忽思鄉古來佳節多風雨此後清吟耐雪霜
落帽臺邊回白首心情不似少年狂

送卓次厚南歸

多才能自愛失意問誰堪不作憤時語轉深吾輩慙柳

條攀欲盡梅信到應探鄉思因君觸心隨候雁南

陸澹成侍講新葺書齋名懷鷗舫招同人雅集

分賦

江湖宛在小牕前便欲從君借榻眠夢作白鷗歸未得
鱸鄉亭外水如烟

題畫贈揚州王漢藻

一路垂楊記泊船北湖南埭水浮烟君家舊住茱萸泚

別築灣頭小鞦韆

揚州有茱萸灣故云

德尹將南還次韵志別三首

數過初冬又一句誰知咫尺有參辰到家歲月驚新曆
題壁詩篇記暮春雨雪暗侵搖落候冰霜偏老別離人

獨留真覺無聊賴擬學揚雄賦逐貧

自笑逢時術未精人間無用是虛名家門似我慚為長
才器如君合晚成別館能無三宿戀歸途只要一冬晴
最憐今夜霜天月畫角吹殘布被輕

小榼三升蕢凍醪也應與爾慰牢騷不因富貴思彈鋏
或有英雄辨捉刀風雨慣曾憐弱弟田廬忍便委兒曹
丁寧一語煩相誠畫虎休輕學伯高

大風出西直門至自怡園愷功方擁爐讀史

萬斛沙如萬斛潮捲空殘葉剩枯條到門日影龍蛇活
拔地風聲虎兕驕十里欲迷城北路一鞭重渡苑西橋
圍爐薄雪當年時夢留取閒人話寂寥

荷葉堂詩集卷十七
題王令詒松南柳磯圖三首

自截筠竿八尺餘，偶從沙際伴春耨。人間果有絲綸手，未必臨淵便羨魚。

曾是春衣染汁新，一官臨出又逡巡。萬條楊柳風情在，猶戀當年手種人。

三畝菱租割水田，披圖閒惜好山川。歸人預作明年計，欲借橋東放鴨船。

洞庭秋望圖為同年姜西溟題

我昨扁舟帆去聲湖水出沒鷗群鳧，隊裏西風吹偃萬梢。蘆斗柄插空將北指，庚午秋冬間余寓居洞庭東山君時正作桑乾客。南北相望渺千里，念君落第招君歸。已是明年三月尾。

其秋我復遊廬阜，走上雲頭振衣履。海綿片片盪吾胸，竒絕生平乃有此。洞庭直可盆盎貯，七十二峰同撒米。有如天半立峨眉，看視成都居井底。君為此圖母已隘，細寫秋毫入側理。男兒失路真可憐，澤畔行吟聊復爾。今來又赴京兆試，失固其常得差喜。與君同榜獲聯名，王後雖卑吾敢恥。却披橫卷索新句，一咲如臯方射雉。才名誤汝四十年，決踵何堪比截趾。至尊久已記名姓，虛向蘭臺署良史。探支官俸月一囊，揮灑傭書日千紙。須長及腹誰攬之，髮白滿頭行老矣。向來蹭蹬天有意，特與先生慰暮齒。眼前同進俱少年，感歎無端從此始。翻思舊狎漁樵伴，故展烟波洗窻几。不然此畫且善。

藏勿更題詩乞餘子

座主侍讀徐公將南歸感恩述事六首

公竟飄然賦遂初輕裝如葉稱懸車自編永叔歸田錄
誰上何蕃伏闕書臘雪寒消傳盞後春飄夢穩挂冠餘
白頭別有千秋業或恐名山勝石渠

特簡初傳出禁林文章曾結主知深敢云得馬非初
意莫誤飛鴉是好音魚尾經燒憐短鬣桐材入爨辨孤
琴恩牛怨李翻多事只要群公識此心

貫魚立鵠萬人看盡掩雲羅事最難那得高才皆入彀
每聞餘怒必衝冠向來清議寧隨俗從此朱絃恐廢彈
不信滔滔將日下江湖無計障狂瀾

水底含沙豈有因何當舉國逐浮塵險經負羽沈舟會
勇作抽帆到岸人難挽頽風歸太古獨迴天意入陽春
漁樵一席誰爭得私第歸來尚角巾

虛舟飄瓦閱人情得失心恬氣自平駿骨孰緣千里重
鴻毛公視一官輕同朝盡諒憐才意聖代能全去國
名恠底青衫添別淚十年門下舊諸生

絕無聊賴住京華年去空歌蘇幕遮枯樹忍攀前度柳
新霜誰護後栽花愁來客况渾如醉身在師恩豈有涯
羸得陸公為舉主儘容開口向人誇

毘陵楊青村謁選得普安令王石谷為作黔游
圖索余題句兼以贈別

萬尖石筍高刺天日氣挾霧生黃烟盤江中截兩崖斷
高緹一道虹蜺懸尋幢裊裊度空際下有千斛蛟龍涎
普安孤城小於斗險扼地勢當黔滇城頭置堠城下驛
官舍坐見行人肩楊君一官乃落此幸是熟路無迤邐
憶君年當十八九白面便已能談邊趨庭萬里不辭遠
直過瘴嶺隨飛鳶辛酉夏秋青村省其尊公秋屏憲副
於貴西官署余時遊黔始與相識
是時西南屬兵革郡邑疾苦方顛連爾來休養踰十載
瘠土已變桑麻田 朝廷况下寬大詔積賦逋稅新除
蠲君今乘傳又重到何異烏化雙鳧仙畊烟散人好事
者遠境寫入秋毫顛山川歷歷都在眼我愛此景非從
前小詩或可當別操待爾譜入琴堂絃

寒夜同王令詒魏水村顧書宣家可亭姪集楊
晚研庶常齋分韻得寫字

官閒門徑僻歲晏人事寡厭俗謝交游往還惟舊雅儼
居適相近踏凍免騎馬巷北召王猷巷南邀魏野顧生
住西弄寓舍喜新假我至每劇歡招呼臂同把北風吹
天晴城上烏啞啞寒光潑初月殘雪猶在瓦此時不作
達可惜白玉笋地菘翠成菹水族鮮製鮓盤餐媿鄉味
口似蟻頤哆隣沽雖稍甜轟飲亦聊且晚研以不得佳
釀故其詩有濁
酒甘同昵
惡人之句我生類知分即事有取舍疋如熊掌魚那得
兼二者十觴竟連醕塵面為一赭主人負詩才劈紙給
揮灑敢辭押強韻數子賴陶冶吟從夜枕續臥聽街鼓

打所恨不善書當令阿買寫

僕舊有青田凍石一枚歸晚研六年矣頃遇范子方仲於京師范精於篆刻許為我摹小印而此間覓佳石不易得意欲晚研反我故物作詩先之

鑿石雕蟲魚此舉誰作俑後來琢山骨價以大小珙匹失懷竒珍惴惴初抱恐連城既入趙負曲敢虛擁和璧竟歸秦陋邦手徒拱自茲嗜好捐萬事成闌茸殘編任飽蠹退筆詎銘冢空憑咄咄書硯乏纖纖捧何當餘結習往往吟肩聳好事偶分牋塗鴉每慚悚丹砂綴小印紙尾母已冗范子故見嗤剝蔽寶非種擲地作石聲從

旁乃憇愚當時巾笥蓄有若蛾化蛹去我今六年居然戀新寵刻舟勞記劒觸物心猶竦昨日聊叩君機鋒鬪針孔秘藏戒輕出防我或好勇攫之寧非顛健者豈惟董輸攻力易竭墨守計仍鞏不如且姑緩靜俟天倪動竒巧出窮人詩端忽噴涌明朝走尺蹠待命不旋踵盟渝息壤舊歸視汶田重在我猶在君報章行及奉

晚研見和前篇謂余有新蓄壽山小石援東坡海石之例欲以此易彼重違其意割愛分贈二枚再次韻速其踐諾舊石之歸有日矣來翰有邀令詒水村書宣三子屬和之語兼以示之

假道蓋有由兵端實始俑君如早識此堅壁却吾珙後

巡不入境下邑方惶恐奈何昧厥初納賂覬私擁青田
吾重寶掌握失把拱豈無他山攻頑曠棄紛茸壽山快
新得餘子欲奪冢炯然珠玉光入掬似可捧圓者廉角
殺方者風骨聳昨偶出示人旁觀盡驚悚老夫喜省事
羅列稍嫌冗因憶巨璞完吾家有遺種作詩乞故物致
語極慙息兩日縈我懷有若絲纏蛹君初非豪奪繼乃
絕矜寵故以文滑稽發端特高竦錙銖責施報計竿到
柔孔平生怯小敵今見大敵勇肯為城下盟執筆恥南
董相持兩不決京索成臯鞏飛書奏竒功小利戒輕動
叩關索敝賦彼勢猶洶涌割愛忍須臾禮成門欲踵中
原有好會信義隣邦重後約勿更渝槃敦吾將奉

門神詩戲同實君愷功作四首

賺得兒童仰面看影纓袷服最無端國門他日曾懸價
駟儈何人敢賣官丞相魚魚工擁笏將軍躍躍儼登壇
星奴結柳翻多事五鬼爭彈貢禹冠

揚着氣色任充閤比較門風孰不如幾見華楹留故帖
偶繙新曆當除書閣能拒客非關汝錢可名神儘讓渠
久閱人情吾勿怪過時光景合交疎

虎豹森森列幾行誰教骯髒倚門旁通侯湯沐虛傳漢

陳平封

戶牖侯進士科名尚冒唐

用鍾

魚鑰同時司啟閉雀羅

終歲有炎涼相逢白日多魑魅乞與先生却掃方

廢屨歌裏撥寒灰歲酒逡巡酌一杯凡鳥有人題字去

冥鴻幾個挂冠回
好官第宅多相望
野老柴荆肯浪開
直與歸人占吉夢也
煩呵護不祥來

敬業堂詩集卷十七

