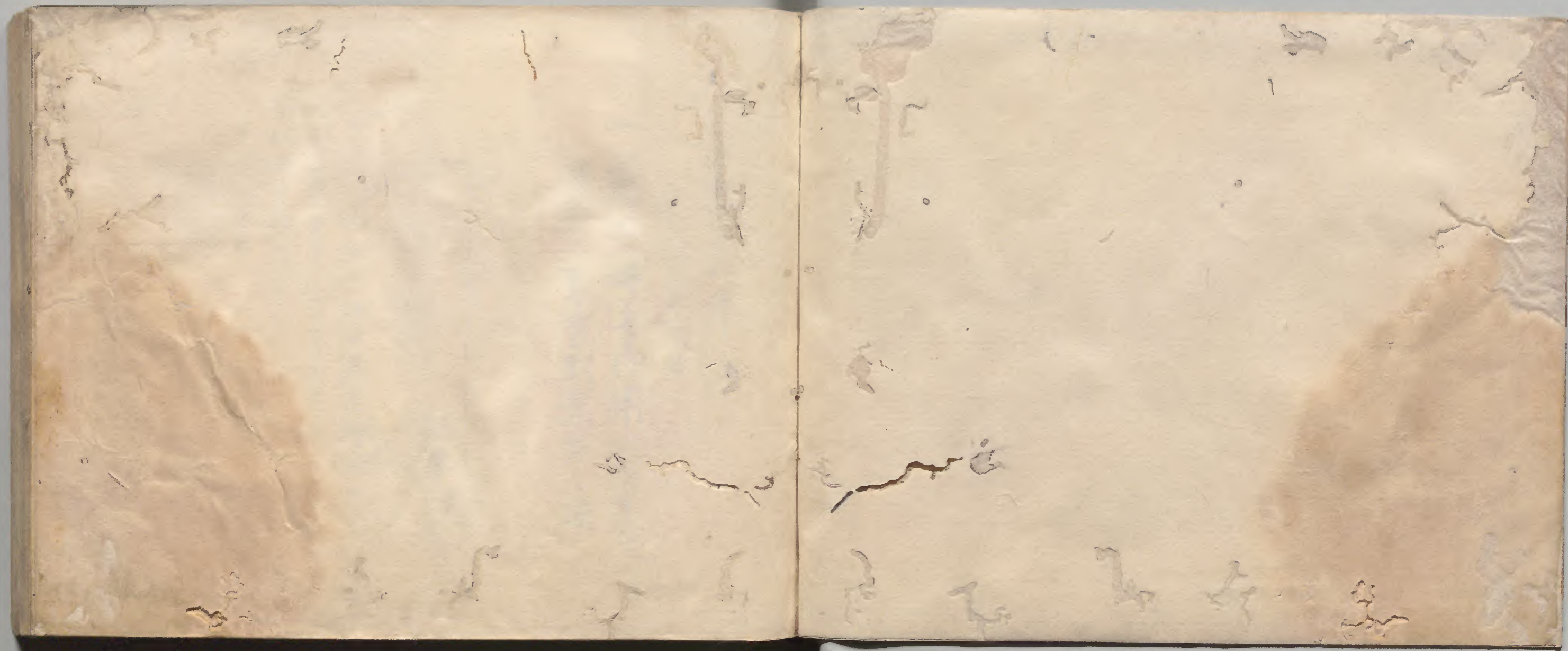


大坂府城代在府中留

内閣文庫	
番號	和 35933
冊數	2 (132)
函號	152   133

庫文門内	
一五二函	三五九三號
二一架	二冊
	和書類





稻葉定家譜丹後守正誥

享和二年壬戌十月十九日為大坂城代

三年癸亥正月廿八日賜暇赴大坂因賜刀劍

友重馬及時服二十

文化元年甲子正月三日以書被召九日發大坂

二十二日達江戸明日遷京都所司代任侍

從

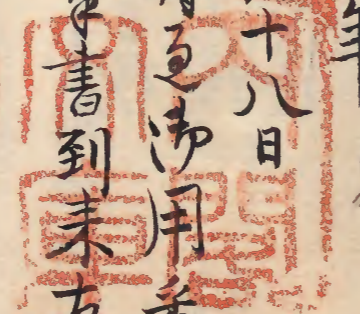


享和二年

十月十八日

一夜立時足湯用番采女正

連名在書到未左通



稻葉丹後守

松平伊豆守  
戸田采女正  
牧野備前守

湯用後日間明

十九日五半時の有也

城上

十月十八日

牧野俊前守  
戸田采女正  
松平伊豆守

稻葉丹後守

一 涉請書等居使者志即別用  
采女正及正差出

松平伊豆守  
戸田采女正  
牧野備前守

稻葉丹後守

一 大奉書裏付

御奉書詳見仕候所用儀  
涉座間明十九日丑半時登  
城之仕方正下等畏以恐惶謹言

稻葉丹後守

十月十八日

各乘少判

松平伊豆守  
戸田采女正  
牧野備前守

國月十九日

一 今日所用之儀五半時波登

城以附今朝五時之供觸之同別是  
供拵揃帛小袖諸麻上下之用其時  
波登 城

一 土井大炊頭及青山下野方及波登

城坊之初屋之居之月同所拵拵  
悦ト伸然吹聴を後ト伸

一 同役元本加成一統其出之付近吹聴  
ト伸

一 四時之儀之當番周防及一統中

之間出居之采女正及吟込之例  
寺届之席ト死出居之同人登  
城之節波寺届並美岩之間ト

退兵在

一 暫有之而目付元拵ト服中吹

有即別小用木毎之足袋ト取鼻紙  
扇子取坊之元ト拵中之間ト

拵例當番坐之り少ト上ト死在

無程土井大炊頭及青山下野方及

奥ト通我ト茂寺目付漢

以之付跡ト付死哉ト時斗之間入口

大炊方及下野方及我茂乃立拵

死在ト別京極儀中ト時斗之間

入口内近ト相哉中腰ト令新ト後

大炊頭及初一統奥ト入ト毎之間

内ト方若年寄元列座ト縁類

ト方大炊方及初順ト死在



上意有る事畏い服取合  
有るは別家初死出通退志  
時斗の間外を法目付存者七五甫  
お召し付大坂御城代は  
俵付の辰申席に及お召し知  
羽目之間にお城に振付申す付申  
羽目之間にお城下野吉及に吹聴  
申伸候を後申同人に次市衛立  
く少上死在

一 諸向御役人追はれお城下中吉及  
我に候はれ申す

一 九ッ町廻り有る年寄元一統系誠  
下野吉及我前は列座五人一統  
庭子と少進下野吉及御礼は

申上り續我御礼申上申  
年寄元一統は申す申す申す  
申伸

一 若年寄元一統は申す申す御礼  
申上度候者御礼を申す

一 若年寄元一統は申す申す申す  
申下り意申有るは付下野吉及  
御礼申す申す續我御礼申す  
申す申す御立に御礼一統は申す  
一人は申す申す申す申す申す  
次座五人共申す

一 湯用湯取次五人一同に申す申す付  
若年寄元一統は申す申す  
一 刀差其外供者在中に候はれお城

善林系リト申付打迫居付  
一 苗子居者ト茂轉役ニ領ト合打湯  
以テ振同人ト合ハ

一 今日於 西九下野古及禁

大納言様 沖目見ハ作辰采雲  
当河原在ハ申付

一 下野古及禁茂一統坊之御登リ申

但登 城退出新司代沖城代

同伴ト不役事ト由其袂合ハ不役

ト惣下坐沖城代ト九無ハハ官

前ト公道不役事ト由下野古及

此ト申付

一 下野古及ト年寄宛同及ト由唐式

此ト申付内通ト 西九ト申由上

西九ト申

大納言様 沖目見後者ト一統坊合

以テ茂ト付程合ト將斗身以禁ト家子

役退出下野古及ト先ト打迫居可

トト合下野古及禁ト毎當仕ト也

禁退散役

但市書院姜所ト力同心ト洞門

大妻院同心是亦役下坐ト付役時直

清ト前ト右ト通者ト由下野古及ト付役

一 西九ト登 城市書院姜所是又

御中丸ト通些力同心役下坐ト付役  
時直法

一 下野古及登 城無ト付由同朋預

初登控居



一 無程下野古後内通りより登

城中より廊下より同道梅竹の間  
柵の間大廊下より檜の間お城兵舎

一 下野古後祭

大納言探訪御産の間

御目見は 作付の台對馬古後丹阿弥  
を以て申すべし

一 湯養者菱大目付御目付元正當菱

大膳唐兵謁

但下野古後祭は路に悦ばし

一 丹阿弥系中之間は相通は流し

舟古後一人一統中之間はお城御障子

後、兵在り其入口より下野古後と居

一 奥は相通は根柵村後河古兵舎

付古後一人一團奥は相通は季細圖

通りを首より若年寄元忠は向

方、兵在り別對馬古後お城御障子

御意は趣心持、下野古後祭は山

並河同人之兵引は夫々後河古後

下野古後祭は又段中坐居下野古後

御前には出たり並祭後河古例

兵在り下野古後

御目見お海は引は並祭を誘は

し付別

御前には出陽下段高式居内は合  
段平伏は對馬古後左は通馬取合

丹後古後

御本丸大坂御城代は作付有

仕合在事協以目出度与

上意者有以之仰蒙

上意雖有仕合在事協以目出度与

並波退去中、間上被下事度

一同極、間上被下事度

一 對馬事度は出以付下野事度被禁一同

沛目見、沛礼上以支より西目人

悦は中、吹付吹聴をとり伸以

一 若年事度沛側沛用沛取次は出

沛中丸同極沛礼上伸吹聴悦は

引以下野事度小用兵舟以付被禁先

致退出以支より通打節上

松平伊豆事度 京極俊中事

極村駿河事

出雲事

牧坐佐前事

井伊之被禁

松平德光事

土井大炊頭

安後對馬事

戸田宗女正

堀田松津事

一 年考元何柄七玄関は沛礼上是極又

通以事用人呼出は又沛礼上是極

宗女正大炊頭は死通以事用人呼出

沛礼上是極

但大炊頭は七人より加判、列位付

悦は中伸以

一 青山下野事度は悦は被禁、吹聴も

但許司代は居台席、沛礼上勅

事一由第一番中、信を立給  
不和及京部、書状差出由、

一 御本丸御用出取次、御本丸御  
右と通打候、

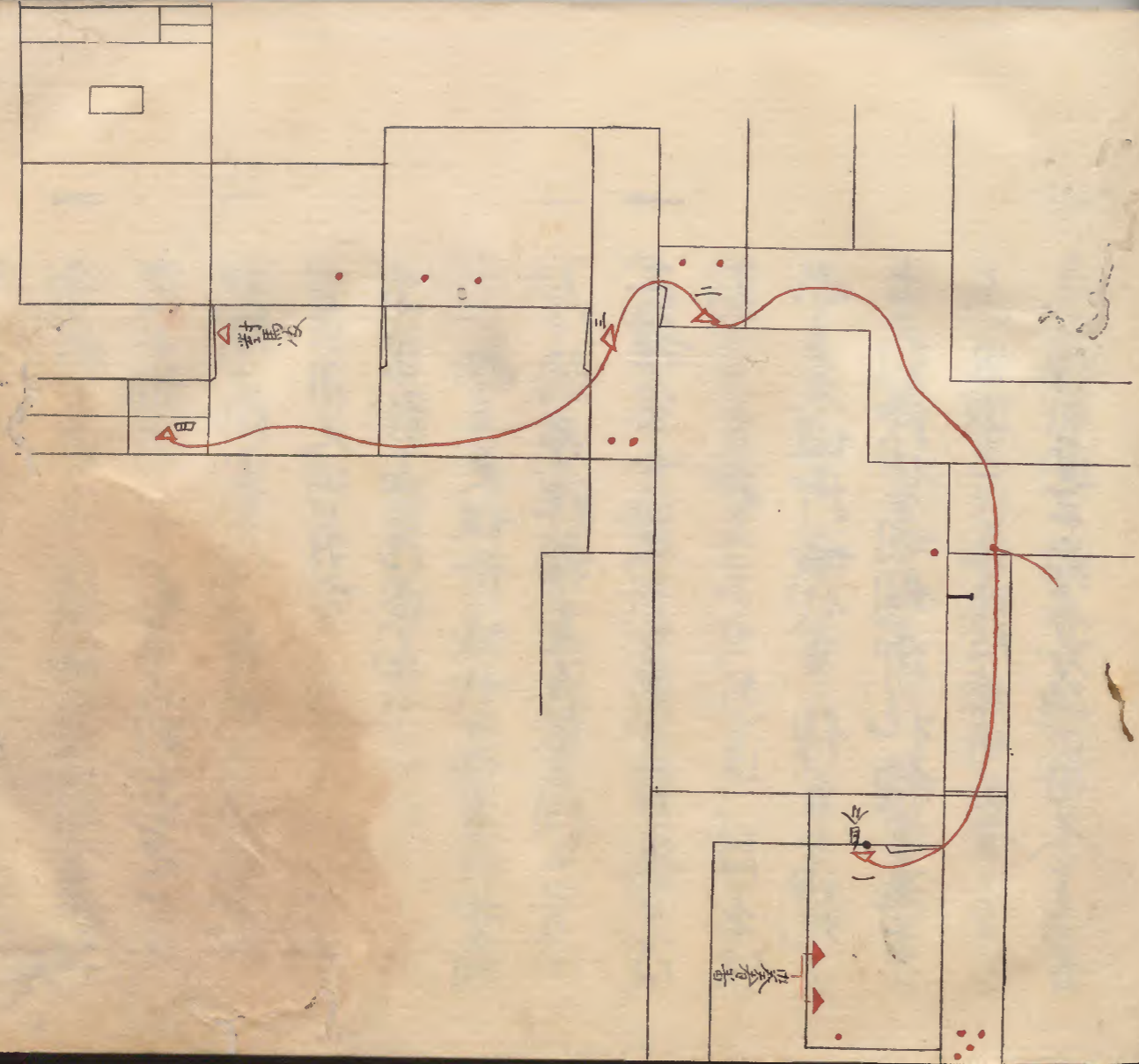
西丸御用出取次、下野と及、  
一五日中御本丸、ト合、

平岡次郎、高井飛洋、  
右、通打御本丸御用出取次、

一 下中書、御本丸御用出取次、  
元、御本丸御用出取次、

草履、取不、御本丸御用出取次、  
一 明日、御本丸御用出取次、

一 者、御本丸御用出取次、  
城前、御本丸御用出取次、



二月九日

一 今朝其時之供觸る同別之供扱  
帛小袖麻上下悉用已別出完事女返  
お裁の新小書院に相通公用人出  
並公用人出付左通上申火所  
多葉粉益為桑出

昨日大坂御城代に候付折云  
願事礼願書差出度伺仕

一 無程事女返出桑と對症は後  
恙出付此立る少筋遠後恙  
昨日大坂御城代に候付折云  
上引續折云願事礼願書差出

但上包七先達没懐中垂

一 元席上達る座付浪出同人等必

并没帰坐の程又吹融候と申由  
夫より暫し内時候に候授出合事者  
且又送り候も皆度にお引候  
何れを送り候も並引候も我  
役色 城

一 下野者及て禁赤と段少 城

一 我々初故送り交法に引候先例  
書留をも及吟味は初る系は節是非  
送り由強引候もお及不  
お見候程又記垂

一 四時迄揃下野者及一同羽目  
出居

一 西人一統市同朋頭出雪  
御機嫌上候お吐垂



下野古殿ニ小用ニ毎我來ヨリ儀有留明  
既部屋ニお被ハルヲセ  
西九市側中用所取次ニ兩人共市礼の儀  
与テ合下聖考及ハカニ我來ヨリ先ニ退出  
我來引續波返出

澗川お接書

右お勤支々ト申帰宅

同月廿一日

一 今日お誓詞有清用番采女正及お被  
与朝立御進之儀觸之儀麻上下忌用  
同別之儀お被引別由完御願留人  
お被

但今日ハ大書院ニお通ハ下野古殿ハ  
先達ニお被ト居

一 毎葉務益火神活業出ル公用人出付  
お誓詞有正被ハ後ト達ハ此席見  
ト被与公用人ト申ハ一寸下聖考及  
其後ト禮合同人ニ統ニお被小書院  
之極子見申

一 友人共お被以上波誓詞大目付安返  
大和寺お被

一 公用人安末因之ニ下野古殿お誓詞ニお  
被ハ毎程お海同人長引ハ別業  
由儀ト申ハ付由公用人業因之  
お被小書院手前ニ所取附ノ間  
刀扇子差置小書院ニ居

但采女正及お對進トウハ業程下  
カレ清之波返

一 祭設忌中より出公用人柳之祠持出我  
 例に讀み付子ノ密キに在り不殘讀  
 仕込より大目付守後大和守秋武前  
 折之祠を持出誠以刀ヲ按設血判  
 大目付にお度之出守女正及例差  
 出此見早より柳之祠に侍付控者名  
 上伸之退云次し留る掛ケ水有  
 以間出仕人吏より扇子差刀を持  
 大書院にお我下野守後一同御留設  
 出合ホ出設退教



一 今朝重陽ノ市内書設頂戴以月  
 為歩礼仔立守後下野及一統お我  
 例に通取次ハ歩礼ト並

但下野及ハ仔立守後勝手ハお我  
 祭出雲守にお我

一 出雲守宅ニ出火鼓漸以有老若  
 宅味ハ差掛以付回人方ニ少ニ合  
 以設色 城下野及ハ先連宅  
 城家子羽目ノ間ハ出由付祭出  
 例席にお我

一 九ノ村之地ノ有ノ窺  
 御棧嫌引續今朝西人共柳之祠  
 御付歩礼下中及より伸以秋平休  
 設在

- 一 明日より平服と先例通り同朋に  
を以て一人一統お伺い祈伺し通す所分  
明の平服に積り合
- 一 湯用義毎くして退出に致す所善處  
は考河原志にお伺い祈伺し次第致  
退出に振回るといふ位使
- 一 禁々未湯敷奇座に不お致し付羽  
目之間引掛ケ下野友一同同祈  
お致す所禁々不致禁々同人より先致出

同月九日

- 一 今朝五時半時依觸る同別之供お  
買付お出宅小紋裏附上下忌用別  
致せ 城

但今日平服お出付唯下野友と合  
以し如總上下忌小紋を直交し其  
余同格も下野友と總  
上下忌と出さし付禁々小紋  
忌用積り合官前候し通し  
服る者

- 一 下野友は先達より出居は先唯り決合  
し通總上下忌と出
- 但同人より下忌も白ハ不致し禁々  
小紋故白を致さ
- 一 例通り揃り漸り下野友後禁々羽目  
間に出居
- 一 溜浩衣間と為伺  
津棧嫌々 城松溜下松平肥後友



父子は城下野宮に禁一統同所  
おれ友人は此度吹聴し候に  
段後授不禁七通造元末席上出候  
を成し伸し友人元席に段  
帰仕り候に

一 下野宮後禁は大炊方候同朋に  
を以て申付候に候に加判り候由  
月番より合せらる候に候に候に  
候に候に

一 九ツ時迄通し有候例と通下地候に荷  
御機嫌に

一 例と通退出候に候に月番下野宮  
者阿弥を以て申付候に候に候に候に  
候に候に候に候に候に候に候に候に

申坊に於て引禁せ先候に候に候に

同月九日

一 今朝共半時供觸三時時供お務別  
段候に候に

一 下野宮後七差掛り御用向に候に候に  
今日候に候に城下候に候に候に候に

一 公用人禁公用人と在候に候に候に  
老若元候に候に城下候に候に候に  
相候に候に

一 九ツ時前迄有候例と通お伺  
御機嫌に退出し候に候に候に候に

お伺し新膳手次候に候に候に候に  
を以て候に候に候に候に候に候に

同月廿四日

- 一 今朝例別し伏觸<sup>ニ</sup>電<sup>ニ</sup> 城<sup>ニ</sup>
- 一 下野<sup>ニ</sup>及<sup>テ</sup>先達<sup>ニ</sup>出居<sup>ル</sup>
- 一 櫛<sup>ノ</sup>一統羽目<sup>ノ</sup>間<sup>ニ</sup>出居<sup>ル</sup>
- 一 九<sup>ノ</sup>時<sup>ニ</sup>出<sup>ル</sup>者<sup>ノ</sup>下野<sup>ニ</sup>及<sup>テ</sup>何<sup>レ</sup>御<sup>ノ</sup>様<sup>ニ</sup>嫌<sup>ル</sup>
- 一 退中<sup>ノ</sup>常<sup>ニ</sup>五人<sup>ノ</sup>一統<sup>ニ</sup>同朋<sup>ノ</sup>頭<sup>ノ</sup>と<sup>テ</sup>用<sup>ル</sup>委<sup>ス</sup>お<sup>ノ</sup>個<sup>ノ</sup>外<sup>ノ</sup>膳<sup>ノ</sup>手<sup>ノ</sup>次<sup>ノ</sup>才<sup>ノ</sup>没<sup>レ</sup>退<sup>ル</sup>出<sup>ル</sup>者<sup>ノ</sup>必<sup>ズ</sup>お<sup>ノ</sup>有<sup>ル</sup>月<sup>ノ</sup>庄<sup>ノ</sup>坊<sup>ノ</sup>之<sup>レ</sup>形<sup>ノ</sup>屋<sup>ノ</sup>引<sup>ル</sup>下野<sup>ニ</sup>及<sup>テ</sup>祭<sup>ル</sup>也<sup>ニ</sup>先<sup>ニ</sup>上<sup>ニ</sup>没<sup>レ</sup>退<sup>ル</sup>出<sup>ル</sup>祭<sup>ル</sup>引<sup>ル</sup>續<sup>レ</sup>没<sup>レ</sup>退<sup>ル</sup>出<sup>ル</sup>
- 一 同夜大坂表<sup>ニ</sup>宣<sup>ル</sup>府<sup>ノ</sup>中<sup>ノ</sup>役<sup>ノ</sup>人<sup>ノ</sup>九<sup>ノ</sup>下<sup>ノ</sup>野<sup>ニ</sup>及<sup>テ</sup>末<sup>ノ</sup>旨<sup>ノ</sup>書<sup>ノ</sup>状<sup>ノ</sup>書<sup>ノ</sup>共<sup>ニ</sup>九<sup>ノ</sup>品<sup>ノ</sup>同<sup>ノ</sup>人<sup>ノ</sup>引<sup>ル</sup>送<sup>ル</sup>季<sup>ノ</sup>細<sup>ノ</sup>之<sup>レ</sup>用<sup>ノ</sup>方<sup>ノ</sup>批<sup>ル</sup>者<sup>ノ</sup>之<sup>レ</sup>政<sup>ノ</sup>略<sup>ノ</sup>也

同月廿五日

- 一 今日<sup>ニ</sup>差<sup>リ</sup>掛<sup>リ</sup>用<sup>ル</sup>委<sup>ス</sup>無<sup>ク</sup>付<sup>ル</sup>也<sup>ニ</sup>城<sup>ニ</sup>及<sup>テ</sup>辰<sup>ノ</sup>今<sup>ノ</sup>朝<sup>ニ</sup>下野<sup>ニ</sup>及<sup>テ</sup>公用<sup>ノ</sup>人<sup>ノ</sup>近<sup>ク</sup>禁<sup>ル</sup>公用<sup>ノ</sup>人<sup>ノ</sup>存<sup>ル</sup>礼<sup>ト</sup>也<sup>ニ</sup>御<sup>ノ</sup>城<sup>ニ</sup>及<sup>テ</sup>同朋<sup>ノ</sup>頭<sup>ノ</sup>と<sup>テ</sup>表<sup>ノ</sup>紙<sup>ノ</sup>之<sup>レ</sup>宣<sup>ル</sup>例<sup>ノ</sup>通<sup>ル</sup>也<sup>ニ</sup>

同月廿六日

- 一 今朝例別し供觸<sup>ニ</sup>及<sup>テ</sup>電<sup>ニ</sup> 城<sup>ニ</sup>
- 一 下野<sup>ニ</sup>及<sup>テ</sup>祭<sup>ル</sup>跡<sup>ノ</sup>出<sup>ル</sup>
- 一 湯<sup>ノ</sup>用<sup>ル</sup>委<sup>ス</sup> 城<sup>ニ</sup>承<sup>ル</sup>五人<sup>ノ</sup>一統<sup>ノ</sup>羽<sup>ノ</sup>目<sup>ノ</sup>出<sup>ル</sup>居<sup>ル</sup>
- 一 廻<sup>ル</sup>し<sup>テ</sup>常<sup>ニ</sup>宋<sup>ノ</sup>女<sup>ノ</sup>及<sup>テ</sup>下野<sup>ニ</sup>及<sup>テ</sup>先達<sup>ノ</sup>者<sup>ノ</sup>辰<sup>ノ</sup>

当阿弥之江和連山

- 一 九ツ肘前廻り有く下野吉成江和向  
 御棧嫌以由京都傳奏下書状  
 市用差下野吉成江和連山月我  
 比万と通り輕ク手ヲ突キテ在云云  
 年考元松浦に列坐大目付元月附  
 一統月次に列座有く下野吉成  
 其候羽目之間、在云云也其海友人退  
 之義由同朋頭志和向知以別時手  
 次才退出及是日人志以申云云月  
 並坊之部屋に引下野吉成ハ及是日  
 外勤ハ及由有禁先ハ及退出

同月廿七日

今朝例別、借觸、及是日 城

- 一 今日下野吉成引送有く退出裁  
 以付先格、通小紋裏付上下及是日  
 一 下野吉成今日差掛り市用、毎有  
 不ハ及是日 城ハ及今朝彼方用人  
 之り桑公用人と在札ニ申云云  
 一 市用番是日 城ハ及羽目之間、出  
 九ツ肘前廻り有く例と通和向  
 御棧嫌以退出及是日同朋頭志和向  
 折時手次才及退出及是日同朋頭志  
 其申云云付並坊之部屋に引及退出  
 一 今日引送有く下野吉成ハ及是日市用人  
 一人公用人一人、次方人白洲中史ハ  
 出下野吉成退出及是日新退用人及是日

一 下野吉成七使者之間上進比出進誘引  
 居間書院上之間に在通り茶多茶  
 物盆出替之中双方が没挨拶出余  
 の丈が引送りし所へ廣蓋を戴之て用人  
 持出右し引送りし廣蓋三つ下野吉成  
 服に付金目且小唐蓋右に目錄を戴  
 丈下野吉成例に用人は金目茶も  
 下野吉成例に金目録を戴進之引渡り  
 一 引渡り残お解に用人廣蓋三つ持下り  
 並茶に用人に彼方に用人お渡り後  
 下野吉成挨拶有る時手の上は彼方  
 公用人に進み交り公用人三人共進至  
 没挨拶示控又お頼至り  
 一 二汁五菜の料理出焼物進出為挨拶

下野吉成と出吸物肴二種 手箱四共切才  
 務口作茶葉煎湯  
 酒中一度於合交度挨拶と金目菓子  
 濃茶後菓子茶葉進出

一 下野吉成と出膳手に通し振手は金目  
 並お通り茶下野吉成も上下と取り  
 二階へ後へお出盤文菓子出為  
 善進お出退散式甚進比送て用人  
 公用人取次出進し通白洲に出居り  
 一 先格と通引送りし金目録進て用人共  
 方へ看し交りお不お礼略し  
 一 今日引渡り先例に通為挨拶有る  
 居使者と申す也

一 同夜九時頃大坂表法目付小笠原  
 兵衛より下野吉成と申す 御用向 誠にお引送り

清取則下野書後上進事也

同月廿八日

一 今朝例別之借觸之麻上下通用設吃城

一 下野書後上進程は設吃 城

一 比留宿次を以て大坂表より下野書後を来り書状且進事九条引清又送る亦取調より後持系表出祐筆組頭前田方三甫より若下を以て差支は承知之戻回人を以て載り元目錄より承知但九日大坂表より申便定日より

一 大坂表目付小笠原兵衛上二条表金藏

出来栄見分し大炊頭及旅中、大坂法目付ト来り由より下野書後近同、伺来り後昨夜桑方より送而城代留書中文坂表目付明々例無し、丹赤金藏見分差支は丹赤伺来り月別右し一件為之仕計は方々強お決筋付今日所用處は進達積下野書後上進令別進達五瀬指出し所用番登 城下野書後桑一統羽月より出居は亦同明頭出書可承出付進達差出方と通

宋女正後

一 小笠原兵衛出系、後相伺は級

稻葉丹後守

一 九の村迄り有下野古及長和同  
所被嫌也

一 亦同朋預志以某人退出多打何藤子  
次才没退出取亦同朋預志以中右付  
某人古由引下下野古及大炊預及  
比違由并桑七先西程寄也其居  
改智退出没下下野古及後  
大炊預及没合打海同人七先上退出  
桑引續没退出

同月廿九日

一 今朝例刻之借觸之没也 城也

一 下野古及七先違也出居也

一 亦用没也 城承下野古及一統預也

間上出居也

一 小笠原共庫出系之没并何古阿你  
を以亦用没采女正及上没進達今日  
右進達也亦附札を以比修也其書面  
采女正及丹阿你を以比和違也

一 九の時迄り有下野古及も打何  
所被嫌也何百古及桑七書付支通也  
打違也付支度其一寸被見請取後  
輕之没合秋也

一 右因通之書有七六月中洪水之昔水其  
骨打也付拜借金之多打海右七大坂  
赤松子采田七九席也定例之通書面  
打違也其由以何其以度同人正也  
無程就出府之元也桑七違也其終也

先役下野方は中津川右に書面は候  
 差遣に今一通大坂御城内外風損  
 所入用彼方破損奉行差出別事候  
 段進達は由右に候又法入用不  
 打増中根積下達は指し而書甘言  
 有は是七取調次大坂法破損奉行  
 桑下下達并而候大坂頭町奉行此  
 中書

一 五人退出は定例通打候に補手  
 次大坂退出は御用差出同願流  
 此中書付中坊之於是川桑下書  
 先大坂退出  
 一 八時五時用差采女候書到未  
 左通

稻葉丹後書

松平伴右衛門  
 戸田采女正  
 牧野佐前吉  
 土井大炊頭

明初日五時登

城下役後涉礼下

ト上以上

十月十九日

土井大炊頭  
 牧野佐前吉  
 戸田采女正  
 松平伴右衛門

稻葉丹後書

一 涉清書留居使者之市用養采女之  
左之通差出

松平伊豆守様  
戸田采女正様  
牧野俊前守様  
土井文次頭様

稻葉丹後守

御奉書拜見仕々明御目  
止時登

城御役候之御礼上上  
此御下様有仕合有畏也惶謹言

稻葉丹後守

十月十九日

各乘小判

松平伊豆守様

戸田采女正様  
牧野佑中守様  
土井大炊頭様

十一月朔日

一 今日之御役候之御礼上上  
六時迄之儀觸る同列之儀お振舞目  
長袴宅格は同中時出完没迄

城一寸坊之儀お裁格あり  
下野吉成主引續は没迄 城五人共  
長袴没迄皆出出致奇至にお裁

同所更一方屏風内共共祈  
お裁



但献上物并物未留居在令朝  
御城に持系季細と留居に用方記  
看しに故畧

一 今日、市奏者當當大之保身藝  
樂市礼有宜礼先例有別坊之元  
ト也

一 大目付目付が在出公坊之元  
礼多吉、公目付法将身入に、此系  
ト也

一 統市白書院西市縁、小涌、お紙  
市奏者當元、没挨拶、下野、及桑  
没礼多吉、彼市敷、引ト

一 市用蓋、城、下野、及一統、  
間、お紙居、柄、又市敷、お紙居

一 後別市礼後老、引掛、羽目、  
市礼ト、上、後、為、心、得、目、付、坊、元  
を、ト、也

一 長門、方、間、席、作、付、服、着、  
ト、也

但、其、中、波、近、系、桑、  
季細ト也

一 表向、柄、ト、上、法、新、入、口、  
友人、系、リ、ト、連、竹、同、新、入、口、  
下野、及、桑、系、リ、洞、浩、元、ト、  
後、市、白、書、院、之、方、向、ト、  
桑、之、居、風、之、前、竹、ト、  
後、没、志、生、之、表、直、友、ト、  
ト、并、下、野、及、桑、ト、市、礼、書、ト、

輕く手を突、波合符は丈夫又  
寂初、忌坐、屏風圍、所、其人  
在哉居

一 無程涉渡、以、渡坊、之、元、中、也、有、也  
下野、之、桑、波、之、間、涉、白、書、院、法、録、類  
通、小、溜、上、お、哉、居、右、法、法、付、際、付  
様、之、間、之、方、向、向、人、共、在、右、前、出  
以、法、奏、者、為、元、形、大、お、哉、居、付、法、  
下、在、在、也

但法奏者為元形小溜上統並居

一 涉黒書院上

出涉、市、三、家、方、始、例、月、次、涉、礼、有、  
早、而、涉、白、書、院、上

出涉、月、次、涉、礼、定、例、通、お、哉、居、在、

涉、役、及、涉、礼、引、續、侍、従、涉、礼、上  
上、以、夫、桑、涉、役、及、涉、礼、上、也

但法披露服後涉路也

一 下野、之、桑、涉、礼、上、お、哉、居、右、在、也  
様、之、間、之、廊、下、通、柳、之、間、監、照、所、方  
様、之、間、法、目、付、於、屋、前、通、菊、之、間、上  
通、同、所、菊、之、法、校、戸、前、下、野、之、桑  
桑、涉、役、及、坐、扣、在、在、也

一 入、涉、之、席、上、之、在、突、之、在、右、細、廊、下、  
菊、之、間、之、間、之、法、禊、坊、之、元、開、き、也、と  
曲、天、之、山、吹、之、通、羽、目、之、方、向、人、共  
お、哉、並、居、也

一 老、虎、引、掛、之、人、之、前、之、桑、之、月、  
下、野、之、桑、之、桑、之、涉、礼、上、也、夫、也

桑扇子九少進歩役安し歩礼  
 中上難有仕合在為以憚安一人間  
 席は俣付し歩礼も中上老元お座  
 挨拶亦有し車は引以下野古及桑  
 又西教考登に引舟出木仕長禱り  
 没括無程下野古及桑没退出  
 夫々西丸没登 城中上上  
 廊下へ登り而括下梅竹の間通大  
 廊下極上宮にお紙安人共此在  
 歩養者安安人共出湯お海  
 但桑八歩役安歩礼中上歩礼  
 引續憚一人宮席は俣付し礼  
 後上上

一 安人共歩同朋既於登引羊禱易給

引別進退出方通歩礼お勤り  
 松平信吉殿 京極信申吉  
 植村駿河守 出雲守  
 牧生信前殿 井伊之助お捕  
 松平純定守 土井大炊頭  
 安後對馬守 戸田宗女正  
 堀田根津守  
 一 老元安後對馬守殿に七憚一人宮席  
 は俣付し歩礼も車附るし伸し若  
 年号は古歩役安し歩礼中上難有  
 仕合直中上伸し安不車帰完丸  
 中時少あり有し

同日二日

- 一 今日差掛り、所用向無し、付不設、乞城、從、同、朋、頭、紙、之、中、也、
- 一 下野、古、後、上、被、方、公、用、人、近、以、公、用、人、之、候、在、札、之、中、也、
- 一 所、少、性、組、番、頭、中、多、大、陽、古、付、交、大、坂、沖、津、代、引、渡、之、作、付、之、中、也、此、紙、則、公、用、人、之、存、出、口、上、之、中、也、
- 但、右、一、許、之、中、何、處、外、取、扱、無、し、
- 一 涉、役、後、之、涉、礼、中、上、後、非、番、年、考、元、氣、城、前、お、勤、口、之、付、付、豆、古、後、当、番、者、差、在、明、日、逢、之、矣、上、之、如、明、日、上、申、時、此、系、以、取、返、答、之、中、紙、也、

同日三日

- 一 今日朝、所用、番、役、前、番、後、對、答、上、涉、先、子、武、後、之、番、之、中、拜、借、金、之、願、書、之、書、所、涉、用、番、之、請、取、口、候、當、番、之、居、者、後、上、申、也、

但願書文云云、公用方、之、番、者、之、取、略、

- 一 今日朝、申、時、借、觸、之、中、也、時、供、お、掃、帛、小、袖、纒、上、下、忘、用、申、時、前、付、豆、古、後、は、お、紙、小、書、院、に、お、通、居、之、番、葉、粉、盆、火、所、為、兼、出、之、公、用、人、出、付、お、懸、上、上、申、也、
- 一 付、豆、古、後、之、中、付、涉、礼、上、引、續、時、候、柴、有、し、退、散、之、節、玄、冥、鏡、板、之、中、送、之、申、之、中、也、
- 一 涉、用、番、之、中、城、前、羽、目、間、出、居、之、節、上、申、例、之、通、也、

御機嫌

一 退出し爰に同朋頭を以て如何に礼贈す  
次才没退出候に付申付申坊主  
於此に引届別没退出

一 同夕儀方々後上届者居者其を明朝  
迄 城前迄候上申付申候に付其  
城前迄候に申付申出来不没候に付  
近日申付方々其儀に依り入別申候

但例に不申申候に付先方々右通  
申候に爰に付候 城方申候に  
右方申候家子別候に 城方迄  
爰に不申候積者以外申候先申付  
申候に積者候

一 同夜大坂町奉行へ下野方迄迄来

書状書付共申候に付別込事差書に  
委細公用方に記有候に故略

同月四日

一 今朝例別候借觸候没候 城に

一 下野方迄迄桑先候申候

一 市用儀迄 城承り下野方迄一統相  
之間に申候

一 申候に申下野方迄迄申候  
御機嫌に依前申候下野方迄迄申候  
申書付一通に申候

稲葉丹後守

大坂にはお誠符御借  
 の儀はお願ひ金一二匁  
 拜借は付付し

一 涉書付拜見候、涉礼ト上

一 伊豆守殿、涉禮子掛、月別候中、也  
 涉礼ト上、予は、今、是、由、同、人、預、痛  
 之、由、為、候、城、無、候、大、目、有、由、縫、致、候  
 事、ト、申、上、有、候、候、無、候

一 涉禮子掛、若年寄、ト、申、上、涉礼ト上  
 先例、有、由、同、朋、江、申、出、申、上、也、此、系、極  
 儀、申、上、坊、田、根、津、寺、に、申、上、付、下、野、守、殿  
 桑、ト、涉、礼、吹、聴、ト、申、上

一 坊之流、忠、涉、勘、定、在、申、上、涉、禮、子、方、月、寄、  
 ト、卷、出、小、笠、系、和、衆、寺、に、系、以、付、禮、系、示  
 直、頼、合、候、申、上、申、上、取、調、合、候、申、上、申、上、  
 之、有、候、候

一 下野守殿桑殿

西丸に為涉礼没候 城に先格付退  
 西丸に没候 城格に間にお誠居候  
 家早八つ時迄に上退出にお誠居候者  
 番に退出、付表坊之組頭志宿方、側  
 元、ト、申、上、也、此、系、本、内、膳、正、に、申、上、付、拜、借  
 金、ト、涉、礼、ト、上、申、上、候、候、申、上、有、候  
 召別、<sup>退</sup>、左、通、お、勤、候

松平伊豆守殿 牧野俊成守殿  
 土井大炊頭 守殿對馬守殿

戸田宗女正

右ノ通抄御ノ元若年考ノ七ノ御不  
ト以テ七ノ前段ノ歸宅

- 一 今ノ自願ノ通拜借付ノ旨申付  
月蓋小笠原和泉守ノ七ノ當官任使  
證文前書ホシメテ頼重ノ由勝方  
法勘定奉行非番友所ノ七平使者  
差也

同月廿日

- 一 今朝例別ノ供觸ノ段  
城以下野方也七桑江也  
一 大坂法定番并町奉行法目付  
書狀三封表法祐筆組頭前田

左ノ唐ノ若トモノ旨申上ノ承知ノ後同人  
志ノ中ノ裁ノ志ノ目録ノ添差也

- 一 湯用差也 城下五人共唱方也  
一 伊豆吉原ノ不系舟拜借金湯礼不  
ト上ノ旨然ト申上礼マレト共  
中同朋頭志ノ大炊頭及近下野方也  
ト申上旨然ト申上旨然ト申上旨然  
ト申上旨然ト申上旨然ト申上旨然  
一 廻ノ旨下野方也ト申上旨  
御機嫌ノ申上同人ト申上旨然ト申上旨  
一 大坂町行水野若校ト申上旨然ト申上旨

一 打戸ヲ居ル者ト申上旨然ト申上旨  
没怪我死ト申上旨然ト申上旨  
水野若校

右之通下野書及不引送以尤手切の  
以得在仕至之処軽重桑不能了勞  
以月今日所用番備前書及不差出以尤  
亦違之有書面之及不戸口上之和計  
情面も桑に差出以情面へ候之出以先格  
之由有右之通斗お計以

一 禁壘坊之初屋に引以

一 下野書及不宋女正及に同何有之書面  
方之通り唯日西日人々同人之由送由  
右之同人取寄書付も添有之以下野  
書及桑に引送り之戸以尤目錄之添  
有之由

成十月十九日所用番宋女正及に下野書及不連  
同十月四日西日人々同人之由送由  
一 私共内評仕以趣中上以書付 一通

右同以

一 毎若

右彌之八町奉行お振年之増以

一通  
水野若按書  
伏各備後書

右一 緒

宋女正及覺書付添

右同以

一 氣流

右水定番組と力同心流炮  
見分以

一通  
水定番組元

右一 緒

宋女正及覺書付添

右同以

一 當此毎宿共以斗方之及  
内之及お何以書付

一通

右同以

一 先年毎宿共非人共情に  
之由以書面字

一通

水野若按書  
伏各備後書

右一 緒

宋女正及覺書付添



右同  
一 越年身及歷年日向惟子以外  
一 涉免之及内志ト上書付  
一通  
水野若棟  
依合体書

右一 宋女正及覺書付  
成十月十九日涉用昔宋女正及下書及速

一 涉比及善在の涉称及之ト上書付  
一 内好之編認及書付  
一通

一例書  
一通  
水野若棟  
依合体書

右一 但速速之字和之禁ト上書付

成十月十九日涉用昔宋女正及下書及速  
并好之及所承及以速速ト由

一 年、涉除令之及内志ト上書付  
一通

一 差引書  
一通

一 元禄之度涉有為  
一通

一 寛政中涉有為  
一通  
涉合  
村山半美

右一 但字和之禁ト上書付

右同形付豆書後

一 左後 之右所田米後 一通

一 先後 小田切土依古抄年石見古  
一 所田米後 付渡書字 一通

右一結

但写和茶也哉

右つりを掛分未下り下り  
書面なる有

一 退出 交前朋頭を以て我同の礼  
勝手次第没退は振手紙付五人共  
追て没退出

一 明六日 危城前遷り交對馬書後

留書在使者を以て所書付復  
在紙は振手紙

同月六日

一 今朝書付通し 借觸るり別供務  
總上下通用對馬書後 紙小書院  
お通ひ多葉粉益為茶出に無程  
公用人出付お應ひ以上申

一 對馬書後は出付涉役後、涉礼  
ト上引續時候、此合本方と同之  
玄關鏡板迄は送り交々、松平  
徳也書は紙居留書院に相通智  
没此合本方歸り

但通例に通或書と送り者し

一 今日も不夜夜 城に付人の朝も夜  
公用人迄此方公用人へ為す也

一 本國朋類の例 通子紙等也

一 大坂赤松手采田七九席に度 石を  
系府今日就列忌年考元列生に  
死出由被是也 由考返出掛り系  
公用人へ口上り至る候也

但同人列忌に月計分考是等海

後苗更洪水に而中水に考貴

以舟中慶食し安に取斗候

書通を以て也 衣丈坂表に考

右候に候て也 連以て吾元故

右通斗仕候也

一 今日考山下野方及桑方に考城候

兼名物米に有る退出分は我れ衣

家初小書院に考我れ公用人へ口上

に申し申桑出居官書院に考通替

出合亦有る 宿早時刻に候り以て月

一 汁四菜掛合を出し

但お伴に候り也

一 引送り物あり 季浦吐合有る也

一 椀盛りの菓子を出し是は桑も没お伴

に被是法合系お仕迄夜中時分は候也

但式甚近送り也

一 同夜大坂表の宿次飛脚至忌由

牧野儀前考及は我れ列返り来是也

一 湯勘定在り小笠原和泉寺に考我

也 以金拜借湯證文、茶紙付り

お頼屋新別右、案紙に無紙

同月七日

- 一 今朝例刻、伏解る没能、城
- 一 今日下野寺没能、城無、候彼方  
公用人、此方公用人、近戸裁
- 一 涉用苗能、城、羽目、官、出居  
此、市、打、何
- 御挨拶

- 一 不法、虚無僧、取、平、方、候、解、書  
出、候、有、伺、書、付、大、坂、町、在、新、水、野  
若、按、書、下、野、寺、没、能、出、同、人、候、我、本、口  
引、送、り、有、候、寺、社、在、新、同、合、上  
没、善、学、以、方、之、直、方、同、人、吐、合、有、候、

以、符、今、日、和、役、月、歳、決、断、書、に、右、書、面  
お、達、至、以、給、大、坂、表、寺、社、在、新、  
掛、合、以、宛、十、條、以、候、吾、在、府、中、在、決、断、  
申、渡、合、由、有、前、件、通、取、申、以、

但、大、坂、表、寺、社、在、新、掛、合、事、七  
町、在、新、在、申、掛、合、由、以、

- 一 今日、法、勘、定、在、新、列、坐、有、候、以、付、以、方  
下、野、寺、没、能、申、渡、通、り、松、溜、列、坐、内、  
法、衛、立、内、入、在、在、年、号、元、治、海  
引、以、申、坊、主、部、屋、引、退、出、以、候  
亦、同、朋、預、志、お、伺、以、候、申、渡、申、出、  
没、能、申、渡、申、出、以、候、引、退、出、以、

同月八日

- 一 今朝例別之供觸云没也 城々
- 一 下野書及之先達出居也
- 一 此度拜借金兵傳付之旨而證文書紙  
 簿書居之者持系而勘定所之差出也  
 後別本紙和紙桑之差出積有也
- 一 所用番紙 城々下野書及桑一統
- 一 羽目之寫上出居也
- 一 中目朋頭之書以外之阿弥出也右左通  
 進達差出也

伊豆書及  
 淀川通臨時川後市入用浪清書付  
 与力同心書及之候之儀大坂町在形  
 上書付

派進達共三通一結

伊豆書及  
 淀川通水尾筋臨時没所用書及  
 与力同心書及持方之儀大坂町在形  
 上書付

派進達共三通一結

伊豆書及  
 淀川通水尾筋臨時没所用書及  
 与力同心書及持方之儀大坂町在形  
 上書付

派進達共四通一結

伊豆書及  
 淀川通臨時没出未立之儀  
 上書付

派進達共書付一通画圖一枚一結

伊豆書及  
 塩池汚荒地開發出未之儀  
 大坂町在形之儀  
 上書付

派進達共三通一結

依前<sup>上</sup>友  
四天王寺竹物焼失損之依<sup>分</sup>  
大坂町在<sup>分</sup>裁<sup>分</sup>紙<sup>分</sup>上<sup>分</sup>書<sup>分</sup>付

名

流進達改帳面一冊書付共一結

- 一 大坂表法定苗町在<sup>分</sup>書<sup>分</sup>付<sup>分</sup>市<sup>分</sup>部<sup>分</sup>町<sup>分</sup>在<sup>分</sup>行<sup>分</sup>近<sup>分</sup>簡<sup>分</sup>札<sup>分</sup>合<sup>分</sup>八<sup>分</sup>封<sup>分</sup>表<sup>分</sup>法<sup>分</sup>祐<sup>分</sup>業<sup>分</sup>前<sup>分</sup>田<sup>分</sup>左<sup>分</sup>吉<sup>分</sup>甫<sup>分</sup>若<sup>分</sup>ト<sup>分</sup>以<sup>分</sup>差<sup>分</sup>毫<sup>分</sup>衣<sup>分</sup>目<sup>分</sup>派<sup>分</sup>流<sup>分</sup>進<sup>分</sup>以<sup>分</sup>承<sup>分</sup>知<sup>分</sup>戻<sup>分</sup>回<sup>分</sup>人<sup>分</sup>を<sup>分</sup>以<sup>分</sup>申<sup>分</sup>紙<sup>分</sup>以
- 一 明細書三通伊<sup>分</sup>後<sup>分</sup>河<sup>分</sup>内<sup>分</sup>書<sup>分</sup>付<sup>分</sup>て<sup>分</sup>お<sup>分</sup>達<sup>分</sup>知<sup>分</sup>井<sup>分</sup>上<sup>分</sup>英<sup>分</sup>法<sup>分</sup>書<sup>分</sup>付<sup>分</sup>序<sup>分</sup>も<sup>分</sup>有<sup>分</sup>し<sup>分</sup>付<sup>分</sup>お<sup>分</sup>頼<sup>分</sup>在<sup>分</sup>電<sup>分</sup>以
- 一 井上英法書付<sup>分</sup>下<sup>分</sup>野<sup>分</sup>書<sup>分</sup>友<sup>分</sup>桑<sup>分</sup>ト<sup>分</sup>以<sup>分</sup>申<sup>分</sup>紙<sup>分</sup>以<sup>分</sup>度<sup>分</sup>諸<sup>分</sup>家<sup>分</sup>留<sup>分</sup>書<sup>分</sup>在<sup>分</sup>取<sup>分</sup>不<sup>分</sup>取<sup>分</sup>メ<sup>分</sup>リ<sup>分</sup>以<sup>分</sup>有<sup>分</sup>し<sup>分</sup>夫<sup>分</sup>、<sup>分</sup>湯<sup>分</sup>沙<sup>分</sup>汰<sup>分</sup>と<sup>分</sup>有<sup>分</sup>し<sup>分</sup>付<sup>分</sup>於<sup>分</sup>法<sup>分</sup>家<sup>分</sup>留<sup>分</sup>書<sup>分</sup>在<sup>分</sup>湯<sup>分</sup>用<sup>分</sup>書<sup>分</sup>付<sup>分</sup>て<sup>分</sup>進<sup>分</sup>書<sup>分</sup>一<sup>分</sup>通<sup>分</sup>持<sup>分</sup>系<sup>分</sup>支<sup>分</sup>人<sup>分</sup>お<sup>分</sup>渡<sup>分</sup>以

右<sup>分</sup>書<sup>分</sup>面<sup>分</sup>て<sup>分</sup>用<sup>分</sup>紙<sup>分</sup>有<sup>分</sup>し<sup>分</sup>以<sup>分</sup>故<sup>分</sup>略<sup>分</sup>以

- 一 湯<sup>分</sup>證<sup>分</sup>文<sup>分</sup>法<sup>分</sup>勘<sup>分</sup>定<sup>分</sup>所<sup>分</sup>お<sup>分</sup>渡<sup>分</sup>以<sup>分</sup>由<sup>分</sup>二<sup>分</sup>通<sup>分</sup>林<sup>分</sup>雪<sup>分</sup>と<sup>分</sup>以<sup>分</sup>留<sup>分</sup>書<sup>分</sup>在<sup>分</sup>若<sup>分</sup>差<sup>分</sup>出<sup>分</sup>付<sup>分</sup>下<sup>分</sup>野<sup>分</sup>書<sup>分</sup>友<sup>分</sup>桑<sup>分</sup>ト<sup>分</sup>以<sup>分</sup>申<sup>分</sup>紙<sup>分</sup>以<sup>分</sup>一<sup>分</sup>統<sup>分</sup>同<sup>分</sup>人<sup>分</sup>お<sup>分</sup>渡<sup>分</sup>差<sup>分</sup>出<sup>分</sup>以

一 迥<sup>分</sup>り<sup>分</sup>上<sup>分</sup>野<sup>分</sup>書<sup>分</sup>友<sup>分</sup>は<sup>分</sup>和<sup>分</sup>同<sup>分</sup>

御<sup>分</sup>校<sup>分</sup>嫌<sup>分</sup>以<sup>分</sup>今<sup>分</sup>日<sup>分</sup>松<sup>分</sup>溜<sup>分</sup>列<sup>分</sup>坐<sup>分</sup>有<sup>分</sup>し<sup>分</sup>其<sup>分</sup>上<sup>分</sup>下<sup>分</sup>野<sup>分</sup>書<sup>分</sup>友<sup>分</sup>七<sup>分</sup>大<sup>分</sup>炊<sup>分</sup>紙<sup>分</sup>以<sup>分</sup>以<sup>分</sup>違<sup>分</sup>以<sup>分</sup>由<sup>分</sup>有<sup>分</sup>書<sup>分</sup>以<sup>分</sup>桑<sup>分</sup>庄<sup>分</sup>坊<sup>分</sup>主<sup>分</sup>法<sup>分</sup>屋<sup>分</sup>ト<sup>分</sup>以<sup>分</sup>

- 一 下<sup>分</sup>野<sup>分</sup>書<sup>分</sup>友<sup>分</sup>は<sup>分</sup>以<sup>分</sup>用<sup>分</sup>紙<sup>分</sup>は<sup>分</sup>和<sup>分</sup>仕<sup>分</sup>迥<sup>分</sup>支<sup>分</sup>系<sup>分</sup>上<sup>分</sup>野<sup>分</sup>鐘<sup>分</sup>樓<sup>分</sup>堂<sup>分</sup>法<sup>分</sup>光<sup>分</sup>堂<sup>分</sup>お<sup>分</sup>裁<sup>分</sup>支<sup>分</sup>人<sup>分</sup>一<sup>分</sup>所<sup>分</sup>以<sup>分</sup>書<sup>分</sup>禱<sup>分</sup>、<sup>分</sup>忌<sup>分</sup>智<sup>分</sup>支<sup>分</sup>、<sup>分</sup>御<sup>分</sup>宮<sup>分</sup>お<sup>分</sup>拜<sup>分</sup>礼<sup>分</sup>、<sup>分</sup>死<sup>分</sup>出<sup>分</sup>衣<sup>分</sup>外<sup>分</sup>、<sup>分</sup>石<sup>分</sup>壇<sup>分</sup>、<sup>分</sup>石<sup>分</sup>段<sup>分</sup>下<sup>分</sup>乘<sup>分</sup>以<sup>分</sup>勒<sup>分</sup>額<sup>分</sup>所<sup>分</sup>以<sup>分</sup>

外

カヲ取り草履もたき之、而並石台之水  
仕イ唐御門外汚縁、上ニ括之下ニ  
支人一統、而濱廊下ニ並居、又下中、及  
拜礼お海、而並桑拜礼、而内中、及ハ  
法濱廊下、宮初、祈扣、而居、而扇子、  
法濱、床、而並、退散、而伴、信、  
扇子ヲ、之、而、取、及、款、而、法、濱  
廊下ニ、支人、一旦、並居、退、

但法濱廊下、而別、尚、送、了、  
是又、及、云、款、

一 下野、及、桑、而、法、唐、御、門、外、  
ノ、及、括、而、並、退、散、支、人、北、方、御、門、  
加、馬、を、お、進、  
至、同、所、御、門、外、  
並、居、  
御、靈、屋、上、拜、礼、お、仕、  
在、

下野、及、桑、而、並、退、帰、宅、

但 御靈屋拜礼ノ趣、

御宮ノ通、

大猷院、御靈屋、

常憲院、御靈屋、

其、通、

不、苦、

常憲院、御靈屋、

其、通、

一 御役、及、拜、礼、

下野、及、桑、而、同、合、

一、牧、及、由、桑、

一、白、浪、一、枚、

お、仕、

同月九日

一 今日て差掛り所用向無し付乞  
城段下り走例通斗也

一 佐前書及兼物有八時迄供納  
同刻迄供納被方にお誠小書院  
お通り存在し毎程佐前書及し出る  
居留書院に通し盛交し菓子出  
彼是吐合口合不段に夜中射前死後  
但夜中身送りし処塔お以し協  
澆板と此送也

同月十日

一 今朝例刻に依觸る段乞 城

一 下野書及頭痛氣の由る乞

城無し候今朝用人の歩札を以  
例に通し來也

一 以留服坂渡路吉同合り大坂町奉行  
水野若狭守宛観に不法し虚無僧斗

方解書し一件同人考し新し安永  
三年年諸國に赤觸る者右所

後不し振る声を掛り斗るて之宜し長  
其外は少く町奉行考し有しは男左兵衛

諸國一統に交り河泉村  
限りし留書我何し同上取斗方

之務と申答る者し町奉行同書一通  
此和返同人口上振る書及し差紙に

一 亦同朋頭申込此書阿弥出り付



一 涉用番法通し入掛ト込居

一 通し有し桑例ト通し伺

御機嫌

一 伎前古及入掛ト出付以付一寸

上至通涉教帳一件并御用

お伺々紙を以書面一通申伺人出

所事細紙之は吞込に振多引

一 退出し矣申同朋頭を以お伺々

次才及退出し振多申付申坊主

新屋引及退出

同月十一日

一 今朝例別し依罷及迄 城

一 市用番色 城承り羽目之官出居

一 下野古及御痛糸し由今日迄

城石及及以彼方公用人等

公用人等紙を以申裁

一 廻り御お伺

御機嫌

一 宋女正及書付一通及申送在

下野古及御役申お伺々書大坂

法破損申水治十書書常

涉用多お助り付申百俵之高

法足高申下振仕及及御

摺津古松平日向書下誠

御城代勤役申下申十書書

勤山内二百俵之高申言

安記松津古松平日向書連古振

法書付の旨

一 今日浦賀車列生有之由思  
書院通上出付法御之形入  
在在の通り法御年考元引付  
在坊之形屋引上出知  
既之何外勝手次第返出  
中引上出付出退丈夫及外勤  
宗女正及引上通上通角  
共近也付書付お添封の途中  
浦賀上引上

一 夜入其耐前帰宅至程宗女  
引上通上法書付の旨引上  
同合の新定例九引上宿次  
也引上直交引上別後引上  
不中由引上

不中由引上

同日十二日

一 今日差掛り所用も毎引上  
城引上同朋願引上通上紙  
下野右後公用人引上通上  
差也

一 今日増上寺の惣

御靈屋に拜礼引上  
明引上宿坊引上  
半時引上供願引上  
長袴引上用引上  
お裁引上

台徳院棟御靈屋の内通り不残

夜拜礼九時五夜帰宅

但獻上物之祈言上野

御靈屋に就て通り白根板

お佐志海

同月十三日

一 今朝例別之通に供解之乞

城

一 下野を夜毎程に出る通進送

に和引送り物に和進

手附手代共勅方出方後付上書付

篠山十三番

御尋手付上書付  
手附手代姓名書

池田仙九郎

無浴之書付一通二通杉掛包

木村周藏

三通一結

洪水一作掛りお勤者御付  
上書付

私共組与力并同心共上御褒賞  
以下並に類例

熱年考之外に歩襲災は古書  
類例

帳面二冊、活書

一 付度洪水有掛り付は古書  
同書出情を執り其性各一冊  
書付

一 付度洪水有掛り付は熱年考  
其外性各一冊書付

一 洪水掛り組者并役掛り町人  
以下は御褒災負救書 一冊

書付三通帳面三冊一結

一 明日日光寺門主

御對顔年考元例別名 城後

大目付井上史流考以下は

一 歩用番名 城前下野考後桑

羽目之官上出居

一 廻り、御下野考後は和向

御棧嫌

一 伊豆考後書付は和連は方通

稲葉丹後考

大坂五造口決定番法儀考後  
表長登原修後、其有被損書  
送出は書付は赤源青山下野考後  
御城代勤役申上紙は取入用  
入札落出限二又七條之書

没内修廢且所藏物并尾土  
亦運方加敷人足打是積備  
之通之北斗方破損在形下  
之打打連也

十月

一 西人退出後下野古坂内同朋以志  
多和伺外膳子次方没退出後  
中安付友人夜没退出也

同月十四日

一 今日日光寺門主出也 城當秋  
御法事 活之御食意

御對顔有之今年亦元例別也  
城身今朝立才村之供觸之同別之供  
お掃帛小袖麻上下忌用没也  
城也

一 下野古坂之桑治之没也 城友人  
昔歸別所殺才至はお城居也

一 今日十日目之御食意之差支付  
也 城之節回新に不出也付友人共  
出は候也之連振友人夜中居也

一 赤洲主出也 城表直友之表目付  
土屋常刀の殺才至入口に糸坊元  
中安の由之付友人同所取附之官に  
例之通並居常刀同新に糸表直友  
中安の由之付友人共手ヲ握ク下也

波玄釋以又家初之通展風仕切  
内は入る在は氣程歩瘦口明は以  
坊之氣上は付女共竹、而廊下通  
松溜は裁出張付際、在は下中是、  
同所是床前、立是、四是、自是、立是、  
目、中央、在は、

一 涉門主於御坐間

御對顔は海而退教、而廟子指  
以候波は時直は無程  
渡御、而廟子取眼、是是  
御目見、上立、年、勢、元、は、付、下、是、是、  
桑、在、裁、は、若、年、勢、元、は、桑、は、桑、程、は、  
是、在、は、而、白、書、院、而、帳、基、は、は、  
入、は、而、八、波、は、中央、は、年、勢、元、下、は、居

以付下野古處桑、外、真、向、は、元、皆  
同根、而、有、は、夫、は、年、勢、元、は、付、付、桑  
西、步、縁、は、年、勢、元、初、下、野、古、處、桑、は、波  
而、村、直、は、年、勢、元、は、里、就、書、所、校、は、前、は  
列、坐、下、野、古、處、桑、は、而、展、風、前、女、共  
大、廊、下、は、方、は、向、は、在、は、尤、桑、右、は、方、  
下、野、古、處、は、波、着、建、は、

一 上野一山

御目見は海、夫、は、而、下、段、は、而、禊、用、着  
後、前、古、處、仔、豆、古、處、は、天、は、  
立、御、は、而、年、勢、元、下、野、古、處、桑、は、子、は、  
突、子、在、は、而、別  
入、御、年、勢、元、は、引、は、付、は、付、下、野、古、處  
桑、は、而、散、着、屋、は、在、裁、は、

一 土井大炊頭後来十七日、玄軍向彼處  
有、客對巧、与大目付并上野將等  
申出

一 今月七月次栢と通退出、交て栢不  
申由、付桑て下野將等先、退退出

同月十五日

一 今朝六時半時、供觸者同別之供觸  
帛小袖麻上下、总用、別段、  
城

但今日、坊主、初表向、  
此、裁込合、付、  
一 且、付、  
羽目、  
引

一 表向、  
付、  
通、  
所、

一 通、  
立、  
四、

一 出、  
御、

一 出、  
以、

夫より下野寺及此出の桑、溜、扇子、  
同人と入替、出た下野寺後、桑、  
清浄障子障、附、出た、没平、  
丹後斗、名、被、露、  
其竹、  
書院、西、  
廊下、  
一 涉白書院

出御四品以上其外例月次、  
有、  
入御

一 溜浩、  
桑、  
引、  
差出

引、  
呼、  
差出

ヒル  
伊豆寺及  
行根上、  
町在、  
名

ヒル  
市用蓋  
唐物賣買、  
中付、  
町在、  
名

町在、  
一 緒

ヒル  
市用蓋  
親殺害、  
市、  
名



町奉行宛各一冊書付并  
例書一通添  
封合三通一結

元市用箋  
○大坂町奉行掛吟味未済去箇四月書上書札  
内添仕付書付並上書付  
各

元市用箋  
○大坂町奉行掛吟味六月以上  
未済書付並上書付  
各

右進達七帳面二冊有内一通は添  
以る若出以充○下は八法祐筆組預  
尾沼貞右衛門差出以  
一佐前書及上進達書付有以付二冊以  
下は新暫有以同人出以付左通以

書付一通差出以

名

高二百俵  
外所合刀米現米八十石  
大坂町奉行宛  
膳屋在馬  
五十九

十一月

右書面七別控有以取略以

一右市用向七お所以付並書付並  
引紙下野書及七桑分先上書付退出

桑も別紙送す

同月十六日十七日記事無

同月十八日

- 一 今朝例別々依觸る夜迄 城
- 一 下野方及び先達を出居
- 一 四時迄 城打初り下野方桑一統
- 一 羽目と宿に出居
- 一 当所跡を以て通進達差出

依前々  
概而住吉社焼矢後舟大坂  
町奉行中裁以紙一上書付  
名

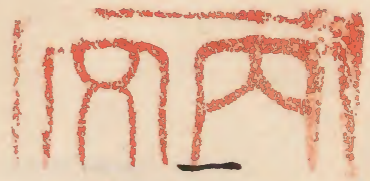
同日  
御作事一方普請方空式所用  
尾代浪涉證文後一上書付  
名

涉證文案紙一通来付打添

二通一結

- 一 下野方桑用着出通入掛出逢交
- 一 当所跡を以て
- 一 出通り前下野方及び同
- 一 御機嫌
- 一 追了後依前々及び我付下野方
- 一 法仕並伺出出桑差出法仕並空親
- 一 堪存仍お伺盗賊法仕並い美有
- 一 差當例も不お見六交物有
- 一 手切物も仍お伺差出

一 大坂表町奉行被奉行に書状於合五封  
表涉祐筆組頭関牧の助に若トリ以  
名を在例と通目録も名を以



一 奥涉祐筆組頭近友吉在在邊下  
渡表の差出に大人敷に所いつに  
以京部所司代の連に処にお方兼符  
得る承度由有桑及換授に元元  
何にお方り不ふ在所表にトをにお方  
次才否のト史とト流至

一 退出し美由同朋頭を以にお方所勝手  
次才被退出の振にト史に付已別坊主  
形面に引追に渡退出

同月十九日

一 今朝例別供福に被免 城

一 市用番免 城漸に羽目官に出る

一 下野方夜七に付は出

一 采女正夜出に入掛ケ者河弥に付は

九の時迄追り有下野方夜に付何

御機嫌

一 是迄不正に唐物一件不致に切難重  
共是非お何の事有に外に未換荷物  
一通に及て不及何に切に致に  
所書付一通に下野方夜桑に采女正夜  
出連方に通

名

不正し唐物取扱者此仕至  
於る當北に伺し上を及差  
右中仕至限り不残當北に  
仕筋も無く往迄亦目殺し  
掛り合者及迷惑おの川と  
穿死し者も有し事い留て  
一通し吟味も不及伺中自  
亦仕至てしり付し尤難  
有し師當北にお伺し

一 下野古女先達内伺し及大坂町を  
与力法取扱し交り宋女正及書取一通  
と添同人に及後則桑に引送し

統<sup>ル</sup>此町を初窺し振立て女組与力共  
掛り分上一人十人技持り下至  
仕度与眼目お見<sup>ル</sup>此有<sup>ル</sup>有無中人  
書<sup>ル</sup>内<sup>ニ</sup>云<sup>ハ</sup>留<sup>テ</sup>間<sup>中</sup>下野古女  
取<sup>リ</sup>中<sup>に</sup>合<sup>ハ</sup>其<sup>所</sup>今<sup>一</sup>意<sup>伺</sup>方可  
然<sup>ら</sup>中<sup>に</sup>合<sup>ハ</sup>お極<sup>シ</sup>則<sup>ち</sup>女<sup>一</sup>同<sup>者</sup>  
振<sup>立</sup>て<sup>テ</sup>申<sup>ス</sup>所<sup>を</sup>及<sup>振</sup>念<sup>も</sup>あ<sup>ら</sup>せ  
無<sup>遠</sup>慮<sup>中</sup>違<sup>振</sup>と<sup>入</sup>割<sup>中</sup>申<sup>ス</sup>  
お<sup>濟</sup>し

一 退出し交例と通中同朋既にお伺  
所勝手次第及退出振り申す  
友人共坊主初登り川毎南小仕  
上下及用追及退出申す及通  
紀伊中納之殿 尾張中將殿

水戸中納言殿

一 紀伊殿尾張殿等取次者五人或等  
中央より先に出向居桑等為縁上  
刀ヲ取持上り並服ハ並扇ヲ取上  
申方ト通

今般大坂御城代出

作付種有仕合存致ハ其節ト  
申使者以下宗仕合存致ハ右  
申礼系上仕ハ

尾張殿等ハ祝物も兼付申使者  
申祝物も以下宗仕合存致ハ

一 水戸殿等ハ家初等為縁上取次者  
出居付為縁上刀ヲ取並扇並  
扇子取上振々同振等ハ紀伊殿

同振祝物等毎ハ取使者ハ挨拶申  
ハ申並帰宅七ッ時方ト有ル

同月九日

一 今日不設筵 城ハ得共申同朋既  
例手紙不取出ハ辰ハ辰ト並  
下野書後ハ下子紙今日不取等  
申並申ハ

同月九日

一 今日朝立ハ申付ハ伏籠ハ不設筵 城  
一 下野書及ハ桑取ハ出ル  
一 湯用並筵 城承下野書及一同  
羽目ハ留ハ出居ハ

一 出火之節 城之義是近雅之字  
 無之旨下野書及書面之目論別  
 今日右之書面一通法祐等組頭  
 尾沼貞右衛門を以て用蓋に出入り  
 桑安も同衆に居りし事以上書面  
 左に通有るを一通と和連の

無諾

出火之節 城之俊先之  
 城不仕由法在の 御城辨別  
 程近之場所又七風節直  
 節七見斗為伺  
 御城嫌乞。城仕心得可

其在以式和伺中事

一 迫り之節 下野書及法和伺  
 御城嫌の同人之大牧政及法合有  
 其外も法合亦有之由并桑七例通  
 退出之案由同明政を以て和伺所勝手  
 次第後退出の振由同明政を以て和伺  
 并直坊之形を以て引下野書及先後  
 退出の

同月廿二日

一 今朝例別之供觸之役乞 城  
 一 下野書及之桑法之出入

一 市用家記 城承 在下野古原

一同羽目 官出居

一 昨有下野古原 出火 市記

城程合 文有書付一通 尾沼自美

志以 出火 尤桑 同報 文有書付

口上 出火 原 右 書付 今 日 同 人

持系 年 考 流 迫 一 統 一 説 也 也

没 所 存 通 心 得 直 宜 也 也

新 司 代 市 城 代 共 右 通 心 得 宜

之 方 於 又 自 古 也 也 也 也 也 也

昨 有 下 野 古 原 不 為 控 一 通 也 也

有 今 日 別 帳 書 付 不 也 也 也

一 大坂表 不正 唐物 吟味 所 仕 墨 筋

伺 義 有 大 坂 所 存 不 也 伺 義 也

下 野 古 原 勤 役 中 宗 女 家 也 也 也

墨 筋 所 去 十 九 宗 女 也 也 也 也 也

唐 物 一 件 已 未 取 斗 方 也 也 也

唐 書 付 也 也 也 也 也 也 也 也

墨 筋 也 也 也 也 也 也 也 也

得 也 也 也 也 也 也 也 也

上 也 也 也 也 也 也 也 也

也 也 也 也 也 也 也 也

別 帳 也 也 也 也 也 也 也 也

掛 也 也 也 也 也 也 也 也

下 野 古 原 也 也 也 也 也 也 也

也 也 也 也 也 也 也 也

出付前作之飯合是同人  
以所中矢張大坂町在初個  
涉飯之極其是別版

上之涉飯之是每之各於所  
在初個之月之涉文之通例  
有之は在は度<sup>毎之月</sup>伸之不實  
飯之其具之合は版之以は舟粒又

下野書及在は合其候後是也

一 此之節下野書及は初

御棧嫌は同人之大炊改及は是通付  
桑之坊之部屋に引又合以下野書及  
は引は桑之羽目之合は出雲書及  
及面決り

一 尾書貞左馬系仔豆書及は初由

書取一通お達下は右之通

當秋大坂表洪水之節  
町在初組共力同心に外  
年寄示何も出精お勤  
季細承格別骨打は事  
右之飯各は合は沙汰後  
下書は事

一 西人共退出は下野書及中同朋

は如何は勝手次第退出は  
中書は由下野書及桑も退は後退出



一 同夜大坂町車行、宿次所用卷、  
此和紙の卷書状其外書物亦七公用  
人方、控有、故略之

同月廿三日

- 一 今朝例別、供觸、没色、城、
- 一 下野書及、七葉跡、没色、城、
- 一 市用卷、城、下野書及、葉、中、
- 一 留、出、居、
- 一 此同朋頂上、此、河、出、書、
- 一 左、通、進、連、差、出、

此、河、國、役、堤、臨時、出、番、清、目、臨、見、方、後、  
為、再、見、方、所、勘、定、組、頭、多、紙、以、書、付、上、書、付、  
町、車、初、取、名

流進連共二通一結

此、留、前、書、及、  
間、立、席、三、傍、長、傍、表、歸、路、途、中、  
病、氣、付、在、歸、上、紙、上、書、付、  
町、車、初、取、名

流進連共二通一結

此、留、前、書、及、  
横、切、住、吉、出、火、  
画圖 一枚  
右、竹、上、上、書、付、

但袋入

流進連共一結

一 撰河圍役提法普傳し、又舟大坂  
 町在り故念し、報下封る友人、  
 哉右、報之々、町在り目論見、通  
 不直方、以度大坂表、此處法勘定  
 組、既田口立席在、萬法普傳後三人  
 中、由何し、主役、方、中、由、事、付  
 右、故念、方、隨、進、連、差、出、方、  
 入、刻、者、有、し、洪、水、一、件、ハ、尾、高、  
 貞、右、馬、掛、舟、同、人、を、以、書、面、傳、  
 付、豆、書、毎、ハ、入、一、説、以、方、の、宜、与、下、野  
 書、毎、ハ、中、法、合、則、貞、右、馬、掛、と、以、由、出、  
 一 昨、自、付、豆、書、及、貞、右、馬、掛、を、以、桑、ハ、和  
 連、以、書、取、し、又、舟、下、野、書、及、故、念、  
 有、右、右、次、合、町、在、り、舟、先、中、

法、稱、人、有、し、為、者、不、宜、法、代、官、ハ、  
 法、稱、負、者、ハ、振、設、度、分、統、所、  
 付、豆、書、及、報、之、々、法、勘、定、舟、約、支、配  
 し、又、舟、右、方、何、と、沙、汰、と、言、し、六  
 難、お、朱、之、振、及、故、念、由、下、野、書、及、  
 役、中、見、込、と、ハ、お、邊、報、依、  
 昨、日、書、取、し、報、之、大、坂、表、ト、也、  
 又、舟、先、又、合、以、振、と、貞、右、馬、掛、桑、  
 中、由、  
 一 廻、り、舟、下、野、書、及、お、伺  
 御、機、嫌、ハ、今、日、七、松、堀、列、坐、有、  
 以、舟、先、沙、汰、舟、登、ハ、引、以、舟、人  
 退、出、し、又、舟、同、朋、既、在、お、伺、以、所  
 昨、日、次、舟、役、退、出、以、振、中、由、舟、付

在後退出

同月廿四日廿五日用事手無  
西日不系有定例以手紙  
夫差出

同月廿六日

- 一 今朝例別、依觸云没也 城
- 一 下野書及也 城無、即手紙是  
此紙
- 一 涉用蓋也 城漸羽目、官出居
- 一 考阿流、左通進進依前書及  
差出

此係前書  
大坂町奉行組同心、中五十年余  
お勤い者共褒賞、後、誠報上書

添進進共二通一結

- 一 尾信貞左為、依前書及、左通進進  
同書帳面差出、右一作、不正唐物、  
及有、枕所不正唐物、一作、是進  
輕重共江戸窺、外、未、按荷一通、  
及、不及、同、台、百、所、代、御、城、代、  
兩書付、以、宋、文、正、及、和、進、故、不、相  
及、及、以、以、右、一、作、七、家、初、個、上、進、  
供、仕、至、後、お、海、右、一、件、殘、者、吟、味、お  
海、の、窺、い、及、有、以、及、七、上、以、候、と、以  
是、出、同、人、七、至、極、吞、込、承、知、有、言、上、以、

由前書友

出所不正の唐物薩品者買取  
持巻の一件内薩品引合者吟味  
伺候大坂町奉行に裁取の上書有

但袋入

市仕至個帳面一冊添を連書一結

一 尾崎貞右衛門に逢大坂町奉行に申  
年寄元西慶堂より一件先又合書  
留野書友より以証具同人分通  
没承知の旨同合以審早お海堤  
奉行祈す所勘定書<sup>奉行</sup>慶堂より  
答由然然素より書いと所勘定書  
申書より同日書て所勘定書  
得より没没於合り名書を掛取目人

一 申書に付之照正を申書以無程系  
以有太坂表より書て又北九宮宿次  
差出の旨同帳面と申書と得て打合  
廻り申書素お伺

一 御挨拶に今月七日次大目有申書  
列生に振子有申書と坊之次屋に  
引例と通退申書申書同朋頭と  
お伺以申書申書没退申書申書  
有り別没退申書

同月廿七日

一 今日申書合お膳不申書申書没  
城の申書申書申書申書申書

同月廿八日

一 今朝例刻し伏觸る段迄 城

一 下野書返り葉紙より出

一 帝用書紙 城所下野書返葉

羽目之官に出居

一 大坂表并城奉行に書状八封表

出右等組頭弥津伴之唐に友伯志

若出外承知し戻同人に之に

一 涉用書紙前書返涉澄文一通之阿

弥志に之和連

但右涉澄文若前大坂町奉行

書令奉行書人土當頭組

出役書令奉行書人

一 大坂町奉行依之留後書お伺

同人組同心五十年皆勤者

後身以留り其知今日之阿弥

志に書書付一通葉紙和連に志

出葉紙浪立枚以下墨中暇後

出書付一通於合書度同人之

お進

一 伊豆書返秋山松之元志に方之通書紙

一通に和連

大坂町人間立御書長務

氏傳に帝病氣存帰臨測量

不致由追而快氣上和殘に方

測量の事にて死骸交分と云々  
 其後承前人馬論文にて  
 お渡事

一 前々所引代々進連物ノ落書は  
 お流は差出の事所市代々  
 右と通進連落書不足出の事  
 已来ハ所引代々通落書差出の事  
 市用者依前々及下野書及吐合不  
 有ノ桑忌後後進連物ノ前落書  
 お流は差出の事所市代々  
 一 所引代々小奉書物と申紙別紙共  
 代筆の事前々及由市代々  
 自書及有ノ小奉書物ノ別紙と

皆自書と申お流の事自然自書  
 及る年分前々及通書不は及遠部由  
 依ノ桑忌後後及同紙及  
 一 是近自書と申小奉書別紙  
 代筆と申お流の事及是亦依  
 前々及下野書及事細は吐合則  
 同ノ事桑忌後後及吐合則  
 風説亦又ハ近圓と申事替お流  
 及代筆と申事及吐合  
 前々及通自書と申及又下野書  
 一 吐合と申

一 廻りノ事下野書及吐合  
 御機嫌は同人と依前々及吐合  
 事及吐合及吐合

竹之法廊下通々所敷書卷裁  
居以下野書及法合お海と引  
桑の羽目と方にお裁出雲書  
及面法お海と書於屋上引

一 不正く唐物仕至一件江何如  
日未按荷物一通り、又何不及手  
切没差高に振成り付下野書及  
法合の七評定所と不正く唐物  
法仕至取調方一件も有る、又  
右を京大坂にも評定書と通出渡  
至に振仕度と又と評定合別今日  
下野書及の所用書使前書及に  
は下連の処お同人得与は評定合  
否と下評定書お海に由当又下野

書及書中引

一 西人退出と云下野書及取中書  
お海居居後書中引付桑別後  
お同朋預は下書中引付桑先  
退出桑も引續改退出

同月晦日

- 一 今朝例別、依能、夜、城
- 一 下野書及と桑記と出の所用書  
卷、城、承、中、間、出、居
- 一 御城代市城書上屋書、以後、書、  
と、美、付、書、付、一通、存、豆、書、及、所、  
出、を、以、は、和、連、也

但右、書、付、七、公、用、方、和、有、故、略

一大藁頭内後甲斐吉達度辰坊之元  
を以て中付雁之間細廊下小糸処  
同人中付以て大藁頭巡見之節支組  
之元度同伴の義付迄連器伺  
お海居間以節の巡見之節同伴  
より度度分統所市門通行の義付  
委細所定藁に掛合処糸在府  
中より後付所定藁切に様承届有之  
由依之糸の委細より中付趣且  
是近御城外見廻り之節も誰組  
上下何人より所何人も同様所  
以得て巡見之節も支組五人敷の義  
并士等履糸未段併合度飯入刻  
看之依る市門所所も上下何人

お認りて甲乙と処ありとも有之り付  
誰組何れ誰れ性名斗不残お認惣  
人数何十何人より押くるお認りて  
市門所之所にお海に於て不悉之所  
同合を看之書面三通に達し居り下  
段勤舟近日迄是之及挨拶より書  
但本文と通想人数を之より巡見  
のお海に於て総而市門所何人より  
委細所無之りて不お認筋  
振もはらお認り故矣張甲乙と此  
若揃上下何人より添験看り方  
一の筋也も存り皆下野也及  
及内談所何人も同意有之り  
何れも調り上あらそハ様所



事分則同人にお頼書有持帰  
一 廻りて下野書返は如何

御機嫌は御用書後前書返は通  
御用書一通は如何

一 當月内同人は差出未仕至近親  
少は各書く有るは右と井戸を堀部

土蔵込殺怪我死は少仕至一件  
水坐若換りて下野書返御機嫌代り御

差出至は如何人へ引送り有る新一已  
投念は誰か決は付當月且有御用書

後前書返は如何は所右一件は御機嫌  
御用書一通は如何

一 石川頼負大坂御船手は御用書は  
但御用書と公用書有る故書

御書付一通は如何人へ如何  
一 退出は下野書返は如何御機嫌は

如何は御機嫌は如何は如何は如何  
は付下野書返は如何は如何は如何

十二月朔日

一 今朝六半時に依能る同別は御  
お揃御別は如何 城は御機嫌

お裁居は下野書返は如何は如何は如何  
は如何は如何は如何は如何は如何

一 是は付下野書返は如何は如何は如何  
居は如何は如何は如何は如何は如何

一 振後又元席は如何は如何は如何  
大目付神保は如何は如何は如何

一 大目付神保は如何は如何は如何  
如何は如何は如何は如何は如何

ト波以付同所入り官に於紙所  
今日

大納云様表

- 一 出御音作至極中波以同人  
お連以主人並家初、場所於紙居  
決目付元主人並家初、場所於紙居  
身入口向、於紙溜浩元、例通  
並身居、表直交、上、後溜浩元、  
下野吉友、桑、ト、波、お、意、時候、  
接投、亦、多、溜浩元初、又、展、凡  
仕切、所、多、在、  
一 無程、御、控、口、以、後、坊、之、元、ト、波、  
例、通、溜浩元初、竹、下、幕、下、通  
松溜、於、紙、在、

一 水戸教、波、父、子、未、通、以、由、未、叙、有、

溜浩元、下野吉友、桑、ト、一、統、没、時、真、

一 御黒書院に

出御、別、水、戸、教、波、礼、中、於、殿、

波、礼、お、溜、浩、元、三、人、一、統、に、

出、右、お、海、下、野、吉、友、同、人、お、溜、引、續、

在、昔、扇、子、七、溜、浩、元、並、波、礼、上、

並、退、竹、下、幕、下、下、野、吉、友、一、統、

波、白、書、院、に、於、紙、波、展、凡、内、其、書、

一 御白書院に遊

出御、四、苗、上、一、人、其、外、定、例、通、

波、礼、有、早、而、遊、

入、御、溜、浩、元、七、年、於、元、於、接、投、亦、

有、引、以、付、下、野、吉、友、桑、引、續、

一 歩救考屋に引中  
 一 下野考及之伊豆考及佐前考及澄  
 合亦有之由桑考外之歩用之毎  
 二 月下野考及之先上之及退出  
 澄合之退出何之月並之毎之并  
 由桑考及退出  
 西九上之及之 城櫓之間に於誠居  
 歩奏考及之及一人之出之并當日  
 歩祝候上上之候上上之夫考  
 苗考及之及之元并大目并自并  
 退之時候之挨拶亦有之  
 由同明既之及之引之及之休息  
 夫考及之及退出

同月二日

一 今朝例刻之供觸之及之 城  
 一 下野考及之及桑考及之及出  
 一 歩用考及之及 城櫓之及之相見  
 一 留之出居  
 一 廻之及之下野考及之及何  
 一 御棧嫌之下野考及之及桑考及之及之老若  
 一 之及之申之及面談之及之歩考及之及  
 一 之誠居  
 一 同所之及之歩考及之及之及之佐前考及  
 去月十日有之及之歩考及之及之及之及之  
 何之親考及之及之殺害之及之及之及之  
 之及之及之考及之及之及之及之及之  
 歩考及之及之及之及之及之及之及之

歩履銀三枚以下並に紙幣等  
書一通同人等より打達

但歩履等書七之用方有取略

一 下野書後大炊政成に逢節由  
同人之羽目より此和紙

一 下野書後桑に依前書後逢之旨  
考阿弥系より此書付別羽目  
書に和紙所家早大炊政成合  
打海由舟並同所存在

一 依前書後同所より桑書付一通  
此打達より通

京都火消打勤に依大坂  
御城代  
作付の旨御免は

一 例書付渡り之節令秋斗以中  
得共京都火消書免之書書付

一 覽之上様有在表に依申伸  
桑後京都火消書免之付代り永井

日向書に依り紙書付以下書  
出同人等より打達

但右に通火消書免之節先格別  
紙書礼迫勤不毎故人より日茂

右ノ通心仍先退出後夫  
取斗ハ先格有シト是也  
後方ト抱以交ニ無ク改略

- 一 出雲吉兼近後者其部下及面談後有之故同所ノ和座在ハ先退出之例ノ通下野吉兼ハ和何ノ所勝手次第後退出之阿弥志ハ其以月同人ト申シ後退出ノ案談合お仕込坊主初登引夫ハ後退出
- 一 市用番伊豆吉兼ハ大坂表家御次至忌月例ノ通書状其ハ其誠付返事ト名也

同月三日

- 一 今朝例ノ通供觸之致也 城ハ
- 一 下野吉兼ト也 城無シ
- 一 今日ト少シ也 城通リ寂子老若荒
- 一 登 城お海ハ月別羽目ノ官此登
- 一 市用番伊豆吉兼ハ出廻了後掛首
- 一 市度辰者阿弥志ハ申上
- 一 昨日大坂町存仍申上誠以報左通
- 一 進達者阿弥志ハ伊豆吉兼ト先出

上ル伊豆吉兼  
 以度淀川節洪水云水入在町并  
 流失潰家負敷ハ後大坂町存仍  
 申上報申上書付

但袋入  
 進進達一通帳面一冊一結

元  
伊右衛門

大坂町奉行掛吟味六月以上  
未済書付は上は後上書付

11  
12

但袋入

添進達一通帳面一冊一結

一 巡りし節お伺

御挨拶しし御用書下込至る

其候同所存在し

一 御用書付は書付と先格區下

御用之御書一通は出

但上包取書付は右書付と先格區下

有し申上相取立と申し有し申上

取立お見し候し申し之候書付は  
今日申上申上申上

大坂御城代

作付日数八九十日支度は申上仕

来は編申上申上申上申上

日数申上申上申上申上

申上申上申上申上申上

年内申上申上申上申上

支度調申上申上申上申上

申上申上申上申上申上

仕度申上申上申上申上

月日

一 例書其前並連名又中同朋氏  
を以て出づ先例に於て兼以て付  
何共直發根に於て頼以て頼志考阿孫  
お渡出右草組頭近出出

例書

大坂御城代

俵付日教八九十月程に支度  
出立仕来に右得七甚月迫  
お渡出右来正月十二日  
お渡出右同月九日  
心得に仕に於て内之にお  
以上

十一月十日 青山下野守

右大寛政十二申年十月  
青山下野守大坂御城代  
俵付同年十一月十日  
俵付同年十一月十日  
之為何に通告附札を以て  
圖お海以上  
十一月三日

一 退出後三所に於て用差に  
勝手次第に退出し  
垣上御屋に引別致退出

同月四日

一 今日迄 城不役付例通吏  
為取斗以

同月五日

一 今朝例別、依觸不役也 城  
 一 下野古及、桑治、及迄 城  
 一 涉用番迄、城、下野古及桑  
 引別羽目、官上出居  
 一 涉用番迄、下野古及、所、以、書付  
 一通、和達、右、下野古及、勤、役中  
 引和、何、根、州、豐、治、郡、合、書、為  
 四、棟、所、涉、役、之、何、通、書、付、  
 書、付、公、用、方、控、有、故、略、

一 廻、下野古及、何

御機嫌、同、人、何、下野古及、決、合、者、  
振、付、桑、七、廻、後、在、涉、務、身、引

引

一 下野古及、涉用番、以、合、書、引  
 涉、務、身、引、は、我、城、に、桑、七、為、  
 治、公、及、者、以、付、羽、目、引、お、城、居、  
 一 退出、後、下野古及、例、通、に、取、斗、  
 居、引、同、人、引、通、  
 一 近、後、吉、古、為、治、お、仕、廻、付、下野古及  
 退出、之、矣、坊、之、元、上、漸、是、宿、早、退出  
 之、由、付、在、坊、之、元、上、引、及、退出、  
 一 以、留、下野古及、見、治、自、在、為、治、用、番、  
 之、和、何、付、涉、務、一、拜、領、之、席



新司代  
的例々阿初豊後寺に所右書案  
下野寺後以夜穿鑿書以夜書案  
之にお分兼以飯舟同人心持所  
お窺至以然所今日例亦以  
書案有し由右至身古馬持系為  
見由且又御城代と同根之身則  
桑心得しとお女由同人心為見以  
方通

明和六七年十一月十日

一九時五分前御座間下  
御总座老中豊後寺之殿  
御目見御書一入下旨  
上意有し早而

京都新司代

土井大炊頭

大坂御城代  
久世出雲守

右

御目見御書一入下旨  
上意有し難有由依渡寺云上々  
お海若年考元酒井元彈吉以方  
仲之間御附  
御目見

但多居仔細書西丸に死出以旨  
御目見不居出以

居二宛  
其居

右近於監  
右京寺吏  
周防寺  
依渡寺  
豊後寺  
之殿頭

房二宛  
其書居

土井大炊頭  
久世出雲守

右於笹之百頂戴之粟小納戸持出  
之城中与出席同人上御礼上之

同月六日

- 一 今朝例別々依觸之役也 城
- 一 下野古及之預痛糸由也
- 一 城無之役彼方公用人今在札之  
中
- 一 市用表也 城之承習方出居
- 一 与阿你上達市用表出過入掛  
上
- 一 大坂町在之水野若按与相伺并居

- 一 堀之節土落込役怪赤死の一件  
未仕是に度出居与相伺并居  
三在之評役之誦承度存付  
以与田中吉翁に掛合是に若  
評役之書付一封内之是誠付  
一与百之申字海之役返却之旨  
上是に別右書付持歸
- 一 廻之節相伺  
御様嫌

- 一 市用表存居及出入掛上城  
以与守者上大坂表并相伺并居  
十一取之言付共不残役一結若  
出居大坂表分味晴手方之系  
之役一盤表之是為之役

口上斗ニ而ト上公家ノ別書付ヲ  
差出ハ限ラシキ控モ有クモ付  
留ルル事告ルモ不苦ハ限ラシキ連ハ  
一 市同人ハ無急度ノ伸先頃壞  
車行ハ何ハ法仕至穴親ノ申殺後  
以者味仕至ノ所壞車行見也ノ初罪  
入墨重致シ者付再罪付死刑ノ  
伺有クモ法部所定書ト申彦ノ  
カテリハ子元有クモ盗取事仕至  
同刃有者ハ法部所定書ト入墨重致シ  
者ハ初罪入墨重致シ者付  
付度ノ所ト重中輕追致シ者トモ  
有クモ入墨重致シ者再罪無殺  
以者ト不抱輕重死刑ト申以テ告

苗彦ノ銜取テ死刑ト雖申交有  
右ノ所ノ入割ヲ伸以テ急度伺  
中モ無ク年考元ハ申決シ心采  
若出ハ所得ノ額之ヲ吞込振子  
而何ノ合マシ見者ハ申テ清  
一 月別右所仕至書ノ候出シ  
一 市同朋取出シ後前書ト申別  
其出付大坂所城代上層表ト馬  
以後不苦其先例心持テ承各  
所限分不苦其後ハ限ラシキ申  
已久世出書書抄ト上層表ト馬  
由承知シ者吐有クモ且又在府中  
彼損車行ハ文通ノ所認方下書  
付達セ内々及附封ト申テ取ト認

彼方公用人ト申由依ノ是近ニ  
右ノ通ニ以テ兵備前々杯ノ認振  
ニ皆上下ニ及付ノ由存存後リ  
尚又漸ク元ノ処上下ニ及附ノ者  
ナリト申

一 退出ノ後由同朋既志申用蓋  
伺新膳手次方被退申振  
申付已別坊主被屋引致退申

同月七日

一 今日七名掛リ申用モ毎々付不致  
能 城ハ辰申同朋既ニ手紙被書  
充下野方及公用人ト申在札ノ在

同月八日

一 今朝例別ノ信觸被致能  
城ハ下野方及々桑江被致能  
城ハ

一 申用蓋能 城漸下野方桑  
羽目ノ官ト出居ハ

一 大坂表ト書狀七封宗久ヲ以表  
申右草組既前田右衛門ト共也ハ

一 去ル三日申用蓋存立方及ハ致是  
時節ノ内何書付被申達所右  
書面ハ申附札志ニ為伺通者  
今日右書面ニ阿弥ヲ以申達ハ

一 下野方及勤役中申伺桑江  
亥年申疾炮合申桑江調合申付

歩隊炮存形同右一件今日是  
圖お海に充て置定存形彼地  
町存形に七中巻に綴り換炮存形  
系中巻に綴り細書付一通  
所用書付存形及之河形に綴り  
連に右書付七公用方、驗有、  
以故略々

一 燬存形お何街取、一件出仕並、  
後付一昨七日所用書付存形及系  
存念し所中伸並以外今日出仕並掛  
亦右系書付忠在馬を以て後使に  
祢たりおすり古遠街に以て有矢張  
燬存形何通出仕並お苗に綴り  
首存初罪、笑、も毎、入墨重改者

殊、再罪故書以死刑お苗、後使  
則出仕並伺帳面一冊忠在馬、  
以和返に

一 四、之節下野書及以和親  
御機嫌、同、人、大炊政及、段面  
以由、居、残、以、系、十、年、考、元、松、溜、  
方、以、以、和、誠、以、由、中、坊、之、於、至、下、引、以

一 来二月  
孝恭院林沙法事、熱奉形、安、  
以、作、付、以、辰、大、目、付、作、友、河、内、中、  
て、以、中、以、所、中、早、坊、之、於、至、下、引、以、  
以、付、組、取、松、並、系、以、中、誠、以、在、然、  
以、中、以、以、福、後、以、每、以、考、以、以、略、後、  
組、取、以、以、中、誠、以、辰、入、割、有、以、

一 总督亦年一退出、美中同朋既荒  
扣何、此膳、次第、後退出、振、  
吹、付下野、後、先、下、後、退出、走、  
上野、拜礼、  
城、

同月九日

一 今朝例、供觸、  
一 下野、  
一 市用、  
一 大坂表、  
二 封、  
一 廻、

一 御校嫌、  
由、  
御校嫌、  
以、  
下野、  
以、  
野、

同月十日

一 今日、  
一 城、  
差、

同月十一日



一 今日て差掛り市用向と毎々  
城石段の辰水同明頭は例通り紙  
差也

一 下野古後公用人近付方公用人差  
を以例と通為中差也

同月十四日

一 今朝例割供觸る段也 城

一 下野古後七桑江ふ出也

一 市用差也 城承取人丸羽目  
男は出居也

一 今日て寒入有伺

御機嫌の後上は辰前廣中  
朋頭は吐至先例も書留也

以得共今日寒入伺ふと  
有不下方也之直と下野古後ト  
波合不伸仕也

一 伊豆古後瘧氣頭痛は辰今日  
也 城無辰大月有安後大和  
也

一 廻り下野古後は如何  
御機嫌也

但寒入有如何  
御機嫌は辰ト也

一 下野古後若老唐は辰逢由有同  
法牧寄屋引ト同人羽目也  
系由有引別下野古後也同折  
也和紙也



一 宋女正后息女縁組に作付以後  
 吹触大月付神保佐渡吉事等  
 一 下野吉後桑上逢中夜由坊之  
 中裁付在羽目之宮に裁付  
 依前吉後吉事等志以中裁付  
 所可代所城代所料理頂戴  
 先例も殿とお分り不中  
 新番所前溜所城代七羽目宮上  
 屏風立右に内之頂戴之儀  
 以由依之先頂戴日集下野吉後  
 實鑿別依前吉後中伸雲  
 所料理頂戴之儀と表所其  
 上之間之頂戴有之儀吉  
 中出之頂戴有之儀  
 中張

表法其新上之間之頂戴之事由  
 依之表法其新上之宮に  
 居に振中中吉事細書取  
 有之儀新吉事頂戴之新  
 所用部屋に引照之形所可代  
 御城代之御役所屋に引照  
 中吉事等吉事等  
 隨分存之新も不苦等  
 中由依之引照新七中下野  
 吉後依前吉後中中由中  
 桑上桑上無之有同中  
 一 近中之例に通中同朋頭坊  
 中中入下野吉後中中  
 桑坊之坊屋に引中中

退出之義申伸也其見合後同人  
申被付坊主初層控在並無程  
宗女正及は和達以由る書付一通  
考阿弥持系和達也

但下野も及退出申同即書付一通  
亦同人も和達以由る案が段通達也  
二と申付別法取置也

一 右書付酒造之義と有るも宗女家  
申申由る同人申由り少も  
早く和達以振らる申由り委細  
申也

一 退出後承新家子所用も無  
勝手次第段退出振らる申由り  
別段退出也

西丸に段也 城新家子申由  
由差者差も退出申坊主組取  
申側元申申申杉浦丹波等申  
申申例も通扇子申申進裏入  
申申也

御機嫌以候申上申申時候  
挨拶申有同人申引申付案申  
退教ハ申申申段退出也

同月十五日

一 今朝六時半申申依觸る帛小袖麻下  
着用段也 城申段申申申申  
一 下野も及申申申申申申  
一 所用段也 城申段申申申申

下野方及桑も羽目之旨上出居

一 昨自助月表宋女正及酒造、畢書付  
一通之申達付今目大坂表に在る  
度付近後吉左衛門呼出申合  
是近大坂表に宿次七九日申打書  
祈上申申御用向申書後  
差支上は昨日酒造申書付打渡  
少後早少打觸申振ら宋女正及  
信申上は別後宿次申立不  
以申上及延引は是近申所日代  
京都に申用向申申後月日  
差支毎由大坂表に定日外差  
支上付日未申掛申用向申書  
前大坂表に京都同振宿次

去振仕度有吉左衛門申用表に  
伺所別何通申用表同人志  
其後申上向後申今日或明日宿次  
差立振申同朋頭申申用表申達  
以振上信申上充今日申宿子別後  
申同朋頭申申達申申及不申由  
是又同人申申上右申申表申在申  
組頭申申関牧申助系申申前件  
込合引合己未申掛申申用向大坂  
表申申申申申今日宿次申申振  
申用表申申達申積有申表申在申  
組頭申申其申申申通申申申申  
別大坂表に書状一封今日申申在  
申申達申申後申申申細承知申

同人中

但所定處に一射の有るは町奉行初  
場奉行地役人にて違背定處迄  
申越し町奉行に申す事は例  
寛政十二年十一月廿九日吹上止  
丁浪吹方注

作付の所所定處に斗り申す

同年十二月法圓酒造人後月

谷前替り外讓渡あり候に付

所書付出し所所定處に斗り申す

一 九日自定日より無一神九日

長湯にて所用向定日由り申す

大坂表にも宿次系り由定て大坂

表にも宿次定日より無一申す

此之一年奉元にて所用向り有無に抱

不申御城代に掛り申す所用向

お毎に振に申す候者

一 三阿弥に方にて通進達所用者

元宋女正後

大坂被損申す水溜十箇合度法定高  
以下に付申切米沙澄文に候り申す

通進達二通一結

元宋女正後

大坂被損申す加久止高解江表  
差至り候に候り申す

通進達二通一結

凡宋女正及  
大坂町奉行掛六月以上味未海尚四月  
書上丞以所為忌信原書有是後上書

但袋入

添進達一通帳面一冊一結

一 大坂御城番番清所入用浪年近  
候月進達仔豆古及不系月内勝手  
掛り右筆秋山松元は達方通進  
達打達至由人登 城上差出  
吳の振申伸渡至

凡伊豆古及  
御本丸所候御至根法候度取替浪年  
戌年迄納年迄預の家大坂被換在形  
申裁の趣申上書有

添進達共二通一結

一 揃後竹の赤廊下通り分所敷寄至  
引

一 赤目付所及人系由坊主元山由月  
同所取附の字出例の通竹の赤下  
の方後、い、一、在、表、向、目、下  
上、以、原、所、以、以、支、分、又、家、初、在、在、  
所、下、野、古、及、桑、の、所、裁、居、  
一 赤目付明の辰坊主元山由月溜結  
元初下野古及桑の松溜の打裁例  
通、法、張、付、際、並、居、

通、法、張、付、際、並、居、

一 水戸教の父子進レの儀は溜結元一  
統改の時宜し

一 御黒書院に

出御水戸教の父子進レの儀は溜結元  
一統は引續下野古殿桑落元  
出竹ノ下廊下通

御白書院西法縁類函展風之内  
下野古殿桑落元並居し

但溜結元ノ先達を扱レ居し

一 御白書院に

出御四品以上一人宛帝押並席  
之元五人ノ其外例月次ノ通、進レの儀  
有レ之丈、別進レの儀不殘お海、早而  
同新進下殿に

立御し前年桑元溜結元下野古殿  
桑元手を突キ居し、在レの年桑元手と  
是古を曲尺、何進も手ヲ上ケル  
年桑元黒鷲法移戸際、列座  
是後、溜結元例ノ挨拶不有レ  
並引、引、下野古殿桑元、引、附  
引、溜結元初又法教桑元、引、  
居し

但例ノ通月次ニ進出何故不レし

一 桑元、後外勤、付下野古殿、先  
後退出し

一 同夕、所用盡、方、通、在書来、付  
御別、清、溜、古、居、住、者、を、引、出、  
方、通

稻葉丹後守

戸田宋女正  
牧野佐前守  
土井大炊頭

所用之俊以旨

四肘之有也

城以上

十二月十日

土井大炊頭

牧野佐前守

戸田宋女正

稻葉丹後守

戸田宋女正  
牧野佐前守  
土井大炊頭

稻葉丹後守

御切紙存見仕以所用

所産以旨以旨四肘也

城之仕以旨以旨作下在畏以

恐惶謹云

稻葉丹後守

十二月十日

少判

戸田宋女正

牧野佐前守

土井大炊頭

同月十六日

一 今日も所用は後有く四時迄は  
城に振吹夕所用盡く在書就に来  
今朝共平時に解る同刻に供振  
帛小袖法麻上下も用は別段  
城に

但御意は下取の如くは

御前に出出の如くは前不足袋

お用不事し由は 城の上

坊主の如くは取の如くは由は

桑と在定袋はお用不事し由は

一 坊主の如くは出居は下野古後で  
是の如く

一 今日も官位は元と有く表向は同所

一部屋借も多收混雜は付下野古後  
桑もは散考はお裁り

一 下野古後桑も裁は 城居は後

中同朋既にお出居

一 四時迄所用盡は 城に由取は別

下野古後桑も羽目も官は出居

一 四時迄河原系も友人共奥通

は振中は付は別一統時斗官

入口迄お裁り立振在

但扇子懐中物も西教考は是

一 時斗も官入口迄若年考月出雲守

は系も教考は付は友人は付は

例も毎官は在由は所人今日も松平

城前官隠居は是傳督



御目見は 作付の由老若元例  
場所にて不仕居申程口通法廊下出張  
付際、仕居の若年若元又宗程下  
の方、仕居の下野ち及桑々若年若元  
に向、方折曲の所、仕居の元若年若  
元との向合仕居の毎程年若元  
御前、仕居の振子より別出雲ち下野  
ち及桑々誘、身白就着、御板戸際、  
友人共桑仕居又出雲ち誘、而共  
御前、仕居

但御用石板、前七、南式居内、入  
没平伏の御前、一拜領物、前七  
前、仕居外、下、居摺入、  
御前、方、向、申、下、没平伏の由、

一 下野ち及桑も法式居内法障子際、仕  
在、仕居、各披露、御用、没平伏、仕  
ち及、御前、一、下、申、  
上意、仕居、仕合、御用、  
仕居、仕居、申、

但法式居外、退、前、表、向、御礼  
杯、仕居、合、と、遠、法、仕居、  
外、出、申、右、向、申、仕居、  
一 下野ち及桑も毎、仕居、上、間、  
中、法式居、内、桑、仕居、其、上、  
下野ち及、仕居、

但同所、仕居、中、老若元、  
一 法式居、二、完、白、木、其、世、所、小  
納戸、一、持、申、仕居、前、

臺上女方より一寸派支り其前  
女手ヲ突キ下野方後棄り得り頂上  
昂別表小納元湯多引湯例湯用  
中取次平園英徳寺法式居際近上系  
以付下野方後棄り前へ進湯多  
頂戴し湯礼申伸也羽目方に扣哉  
之在也

一 九ッ村廻り有る今日て御坐宮兵士  
御目見上上女付伺

一 御棧嫌て不上上女湯有る一拜領  
し湯礼下野方後棄り上上系湯付算  
段中上系棄流す目出度後上上女  
退出し後下野方後中同朋既し湯  
所膳手次方後退出し振中ゆひ

桑七ッ別段退出下野方後上上系  
湯後退出也

一 西九ッ段登 城ハ新於櫻ノ間  
法奏者後青山大膳亮は湯以て  
也退散方通お勤り也

杉平任堂方後 牧野俊重方後  
安後對馬方後 戸田宗方正  
右通お勤り八ッ時迄湯帰也

一 土井大炊頭等々以所普請付客對  
所付下野方後棄り湯礼お勤り不  
依し使者は湯を以充湯居者お勤り

一 明十七日午附し湯供揃り紅葉山  
御宮惣 御靈上湯遊  
御系詣り湯也 作岩屋大目付

神保德殿吉以手紙中紙

同月十七日

一 今日紅葉山

御宮惣 御靈屋上 只時 歩信  
揃るは為

成年考元六時 乞 殊有今朝

七時 供解 六時 厨事 具禱

忌用 引別 致乞 城

一 下野吉夜 不枝有乞 城無草札

注多紙

一 六時半時 乞 城お初 付主羽目家

出居 扱後 西教考 屋上 引中

一 五時 雨 天 弁

御成 歩 延 引 乞 佐 出 口 限 大 目 月  
伊 名 河 内 宮 弁 中 乞

一 三所 弁 中 乞 同 人 系 口 弁 系 中 連 乞

安永 六 酉 年 十 月 十 四 日 増 上 寺

御成 雨 天 弁 步 延 引 乞 成 公 弁 弁

祈 月 代 之 世 出 雲 吉 御 城 代 牧 坐 誠 中 乞

伺

御 棧 嫌 乞 後 弁 用 蓋 中 連 乞 祈

御 目 見 乞 出 口 限 大 目 月 用 乞 毎 乞

廻 了 近 延 在 乞 中 扱 及 中 扱 扱 扱 扱 出

以 限 口 限 口 限 口 限 口 限 留 扱 乞 中

弁 今 日 祈 中 右 乞 例 子 以 弁 田 蓋

伊 豆 吉 夜 伺 祈 先 例 通 不 及 伺

御 棧 嫌 弁 用 乞 毎 乞 中 扱 扱 扱 扱 出

同人志は後史に付並坊之部登に  
引五半時に設退出

同月十八日記事 無

同月十九日

- 一 今朝例別之供解之設也 城
- 一 下野吉及之不使付也 城
- 一 奉札之設也

- 一 所用盡也 城初日別羽目  
留に居る

- 一 表右等組取中是に深沢作番  
系に付大坂表に書状取渡に  
個目録も是也

- 一 同人承りて當月七十九日名次  
不出に於又日限も遠に於取振取  
所設吟味後別てに以て  
同人系に以て勘定奉行に方  
承合に當月も矢張十九日宿  
由に以

- 一 涉服願後禮合に去進達且又  
例書一通を所承を以て所用盡  
迄出

私儀涉役所之涉服願之儀

来三月中旬頃之差出に後中暇  
以下並に因正月六日頃出立  
之仕公掛に在以此候に上並  
以上

十二月十九日

稻葉丹後守

例書

私儀涉役所に涉暇願儀  
當月下旬可差出共後涉暇

身下並に七来正月立一日頃  
出立可仕心掛に在以此候  
申上並候以上

十二月十一日

青山下野守

一 廻り之節お伺

御機嫌申し

一 退出之候方何れ迄何れ迄  
候退出に振江申上付申上候  
引致退出

同月九日

一 今月迄掛り所用も毎々申上候

- 一 城は隠し通す同朋近手紙を  
巻に充下野書及はも在札が巻に
- 一 大改表を去十四日立名次を定めて因り  
伊豆書及は巻に載し通す事は巻に

同月廿一日

- 一 今朝例別へ供觸る役を 城に
- 一 下野書及は巻に在りし出
- 一 涉用巻を 城漸友へ共羽目へ  
留し出居
- 一 伊豆書及は巻に在りし通す事

上  
伊豆書及  
去國十二月以来武術免許目録請ひ者  
お改表有矢は後河原書載し上書付

源進達共二通一紙

- 一 下野書及は巻に在りし大改表は通す由  
素々此教書上お載し在りし若し向  
後合お海に後坊之元中書は別  
羽目へ留しお載
- 一 下野書及は巻に在りし同  
御棧嫌
- 一 下野書及は巻に在りし涉用巻を  
有素々此坊之教書に引
- 一 退出は交り同朋近手紙は  
改表後通す由は中書は有素々  
下野書及は巻に在りし
- 一 同朋近手紙を以て載し伊豆書  
は通す由中書は割増

中書省通差我別承知候近事  
申進

但右所書付公用方之故累

一 明元二日不時涉礼元者表

出御所用表共半付色 城候

大目付安藤大和守申付

同月廿二日

一 今日不時御礼元者申付今朝

六半付之借觸之申付供拵揃帛

小袖麻上下忌用被色 城申

涉被表申付拵居

一 所用表色 城漸羽目方拵居

一 組取尾羽身左垂申進桑申伸

祖父清城代申付前渡表

立寄申付所付度立寄不申

大坂表申付裁申心得申右候

書面申付申上申心得申別書面

申進如何申所用表申可申上申

請取

一 先進書山下野申御城代御役申

先出大坂所存新古組共力一件

入刻申願書付申申付申同人候

内伺共後宋女正及申書取意申

申申申者申拵申為取意申

申申申連申拵申申申申有申

申申申自來下野申度申厚申決合

桑取意申申進一申認今日同人志





一 下野吉原にて榎後に出

一 公事方の中勘定奉行石川左近将監邊  
度由上野吉原波留に於て紙及面洗前  
同人中野吉原先達而大坂町行相何れ  
不正唐物撫桐子一件中仕並吟味何れ  
下野吉原より出た内推し決意  
者より付三存形大坂町奉行上野吉  
原の二カ所度引智進邊に紙の付  
掛り依前吉原より上野吉原に當り赤  
在府中より義付赤紙の智方筋合  
直り同人中野吉原より由赤紙渡り  
別帳面赤紙出た清取赤紙細紙知  
り候中

一 羽目の中にお紙尾留負左馬に邊石川

左近将監の赤紙差出た大坂町奉行何れ  
不正唐物撫桐子一件中仕並吟味  
一冊依前吉原より同人中野吉原

一 先別にお紙合の渡表の上野不<sub>レ</sub>候付  
赤用表の負左馬無急度何れ只今  
上野吉原に及出立前赤用表  
次にお紙出た中野吉原より同人中  
野吉原にお紙居り

一 大目付久田縫殿頭系邊度由坊主  
宛に中野吉原に法教奉行取付<sub>レ</sub>寄<sub>レ</sub>而  
及面洗の取付<sub>レ</sub>候 赤用表

紅葉山

御宮 惣御靈屋より遊

御系清の退居の事

一 此月廿九日系下野吉成系上達度由  
上野吉成取付留る邊に所表向直度  
中上野吉成中上野吉成家初通展  
風仕切上野吉成中上野吉成  
一 涉錠口の役坊主元中上野吉成  
系松涵に於て御座前御式居際  
御座目方人共並居

一 御黒書院に遊

出御御礼書通に為

請に早而遊

入御

一 入御に節々扇子取服に及至御黒書  
院に方上節遠に向

渡御に節々平伏

入御に海家初退居に通向中扇子  
指在

一 例に通浩元元年系元系初有に退去

夫の年系元一統に引に元斗下野吉成

系茂竹に節下通浩散系屋に

引に

一 系茂散外勤に節坊主元初系茂に於  
散平腹忌下野吉成先の退居

同日元二日

一 今日紅葉山に上り

御依揃るに遊

御系清に有為

御目見可致也

城所夜中已来

寒業相障寒契頭痛治也

城難致以舟今曉市用表仔互吉及

留吉居使者志以市届下達也

一同朋民の茂乃手紙是也以下野吉及  
奉札为差也也

同月廿四日廿五日廿六日廿七日

冷寒契頭痛以舟不致也

城以舟記事毎々乃手紙奉札

亦月々為差出也

同月廿八日

一 今月可致也

城所夜寒契頭痛

以舟不致也

城所市用上也

留吉居使者志以市届下達也

一 今月々例年采着々市祝俊中

上以舟市用表仔互吉及 西九老中

對馬吉及に留吉居使者志以市祝俊

ト上

一 年寄元對馬吉及に采着々祝俊留

吉居使者志以市届也

一 下野吉及にも采着々祝俊公用人

使者志以市届也

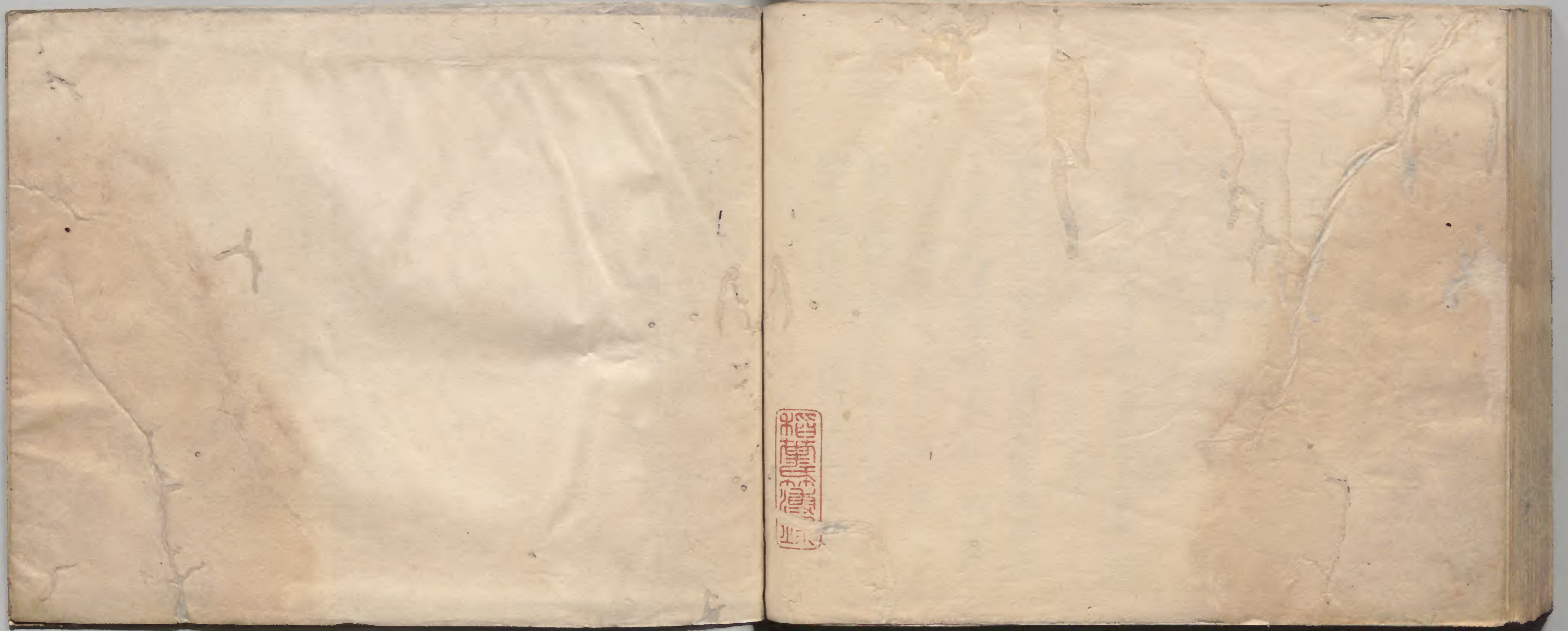
同月廿九日

今月不致也

城以舟一同朋民の

手紙奉札下野吉及に例通奉札为差也





徳川御印

