

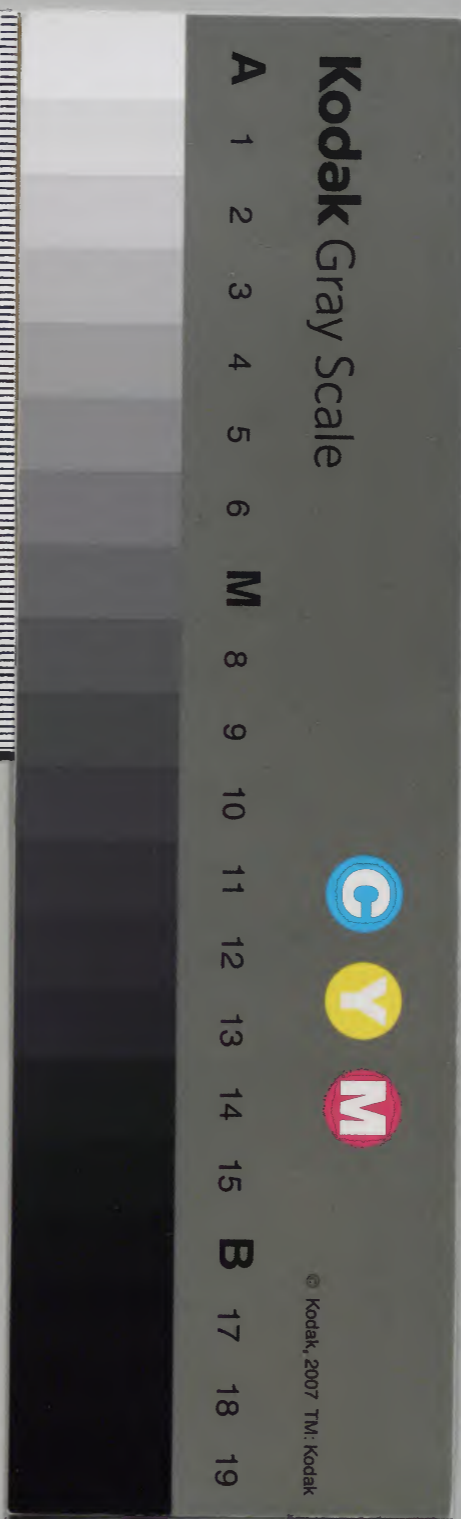
寛明事跡録

六三十一

一 九 冊	二 架	一 七 四 函	一 九 〇 六 號	和 書 門 類
-------------	--------	------------------	-----------------------	------------------

一 六 三 函	二 架	一 五 九 〇 六 號	一 五 九 〇 六 號	和 書 類
------------------	--------	----------------------------	----------------------------	-------------

内閣文庫	
番 號	和 15906
冊 數	15 ( - 3 )
函 號	163 200



糊などで貼り付けられている部分がめくれない箇所あり

寬明事跡錄卷第六

明治十二年購求

寬永辛未八月

至五月廿七日

四月十日

朝日陰

張大納言

座之同海對面又松平越後守井仔

介同万千代本多甲斐守御目  
小書院出御御礼次身如每月

一 津輕平截又我中守遺孫相統御礼仕  
銀二百枚小袖十献上之因万春御礼  
治家老丑人御目見服指一腰圍俊  
源氏一部古筆遺物献上津輕越中  
一 宮原右京又人家督相統御礼  
一 銀五十枚山名主殿功繼月御礼  
一 屏風又一正榮筆遺物献上平右衛門  
一 增上寺入院御礼寺僧所化門下一窟

一 御礼文殊院東福寺南明院妙心寺  
一 當住龍安寺御目見  
一 賀茂神主兩人葵進上之碁步本因坊  
一 負石御目見  
一 嶋津又三布元服任松平薩广守親父  
一 者被轉大隅守御半袴御席御書院  
銀子三百枚小袖二十薩广守御礼  
太刀助吉白在酒井阿波守後之

銀子二百枚 小袖十 大隅守御礼

太刀常

一又十部被任 嶋津式部少御礼

銀子百枚 小袖十 太刀

一裁後被任 鴻津玄蕃頭 銀子百枚 刀太

御礼過 大隅薩广署座

一御盃土器 二御引渡御捨土器 出御看

カラス 出御鈍子 長柄御盃 御鈍子

三二置 大隅守頂戴 假此同 御昭指 尼文

二字 洋領御看 被下之 加有之 御鈍子 御

一前 一上 御盃 御鈍子 二置 薩广守頂戴

一御腰物 尼文字 洋領御看 被下之 加無

一之 此同 三御盃 二出 御鈍子 御前

一上 御盃 式 御腰物 洋領

一備前 國總 御鈍子 御前 一上 御盃

一玄着 以頂戴 御腰物 洋領 長光

退去

引渡大隅守三方薩广守足步

御酌本多美在守御加太田宋女正

一嶋津下野伊勢兵部 御前一被召出

入御之刻御料理之間而僧正御對面

一公方様曰少御書棚致献

二日晴

三日晴 公方様御成

一上使太田宋女二 御駕鷹二 免致下

假尾張丞相水戸黄門御西人 一为御

一礼而登城控 御座間御對面

一上使加介氏民戸少捕二 御駕ノ鶏

一北洋願備前宰相致正之 为御礼帑上

一御目見 右同席

四日晴 御目見 右同席

一信州相別山人園所改致在信衆帑帑

一何王繪別抄卷之

五日晴將軍標御成

私云公方標將軍標下有嘉光公

一上使内夏外記二于薩广中納言洋順

为御礼登城

六日终日雨

一上使高木筑後守二于仙石宮松一御

警ノ雁一免致下

一行腰山城守腫物相煩中二付为上使

後边別書致也

七日晴公方標御成

一宮松煩作付为上使内夏外記致也

八日晴公方標御成

一御灸九之脬腫中同上腕重而致也

一兼満二致遊御无計重云致遊

一夜前正刻也震

九日晴天公方標御成

一肩井脚灸 北公世致遊假

一上使太田宋女正 二下脚弩ノ鳴ヲ

尾張及水戸殿一致也 乃脚礼套成於

一脚坐之間脚對面

十日晴 松平長門守松平新太郎森貞

一他守細川裁中守等胸黒十羽免洋傾

一水篦小十太是吾殿年礼万又小林長

又高木若七小栗平吉大塚平右串

北見久右走地今山新吾弟園左之郎

右十人奥二而了致召仕之肯致仰付

一清水権佐大是忠次奥之脚小姓衆二

致為入之

一世洞清冠土圭之間脚番衆二致仰付

一弓氣多下水脚教免致召出之

一月老脚奉礼二付松平右串門大走致

十世之

十一日 细雨從午刻止

一將軍榻一御庭前之覆盆子致意之

一御使森川出羽守乃所礼御奉白

一真手原化守御目見日老所祭礼执行

之毛被 仰付也

一黄鷹四聯鷄替物

真羽十三獺尾三昆布折 松前志广守御礼

銀三百枚 家督御礼松倉長門守

脇毛 正宗

遺物 献上 松倉豊後守

十真毒

銀百枚 家督御礼大田原元兵衛

一服卷信目遺物 献上 同 備前守

一片相出雲守 病後御目見有之

一松平越前守病氣二休為初上使内返

外記并御書ノ胸黑致正之

一上使所使番御書ノ胸馬洋領ノ衆八

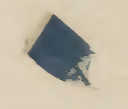


一 加友肥後守  
一 鍋嶋信濃守  
一 松平土佐守  
一 堀尾山城守  
一 宗對馬守  
一 右之衆為御礼  
一 寺沢志广守

十二日 細雨已別晴  
御鷹ノ鷗道下面々松平越後守

一 加友式月少捕  
一 出羽壹波守  
一 立花飛騨守  
一 荀老火傷正日老序  
一 十三日 晴  
一 十四日 松平越前守病氣  
一 知行所一丁奉由御殿并鷗  
一 御鷹ノ鷗致下衆

一有馬吾部少捕  
 南部山城守等也  
 十五日晴 將軍探御成  
 一尾張大納言及水戸中納言及登城  
 一德大名御礼急之  
 一井伊掃部少使者御稱着就上即於  
 御料理回使者御礼有之  
 十六日晴  
 十七日晴早且御粥上り早下刻御社



糸洲儀來御太刀 大沼侍從御刀 酒井  
 阿波守御履高力 榎津守御蓑之御簾  
 大沼中將  
 行列  
 榎津守  
 松平大膳大吏  
 松平亮彈守  
 酒井榎津守  
 本每甲斐守  
 松平亮記  
 西江辰後守  
 淺野因幡守  
 加茂式部左捕

源房因情守

松平肥前守

中川内膳正

保科肥后守

小出大和守

金森出雲守

松平對馬守

後斐宗女正

有馬兵少補

南部山城守

山内修理太史

寺沢兵庫守

獨島紀伊守

松平備后守

三冠亮彈守

橋本氏少補

水野紀伊守

伊達三河守

忍田甲斐守

相良尼吉郎封

松平左近將監

忍田市正

堀丹後守

吉田河内守

堀兵少補

佐久間大膳亮

前田大和守

有馬左兵衛

石河左兵衛

木下亮彈守

松平吉左守

木下右衛門太史

堀原化守

松浦肥前守

長部貞徳守

加茂出羽守

内亥带刀

諏訪出雲守

九鬼長門守

真田内記守

桑山左串門佐

服坂清隆守

日根聖縁部

藤田権之介

清津右馬允

石川伊豆守

小出對馬守

任友大和守

細川玄蕃右

新庄越前守

三宅大膳允

那須貞徳守

大久保加賀守

小笠原左串門佐

織田河内守

三浦監物

織田貞徳守

織田丹後守

島山長門守

織田越後守

土岐左馬介

土岐市正

今部左衛門

下尾津守

松倉長門守

秋田河内守

服坂主水正

一柳丹後守

出羽守

大友新公

小出大隅守

海口出雲守

本多因幡守

相良壹成守

水谷伊勢守

長谷川式部少

一柳貞徳守

古田吾戸少輔

稻葉清路守

海口伊豆守

市橋伊豆守

筑紫主水正

砥田吾戸少輔

井上清路守

大岡右衛門尉

森元左衛門尉

池田出雲守

兼山從正

柳川豊前守

伊东若狭守

朽木吾戸少輔

山内伊豆守

横山土佐守

園吾戸少輔

池田豊後守

片桐石見守

木下澄弦守

青木甲斐守

服部統後守

秋月長門守

佐久間日向守

臺後伊勢守

三好右兵衛統

土方木工之助

戸川土佐守

西尾右衛門

松平備前守

水神因幡守

松平日向守

松平龜後守

内裏侍部从

平多丹後守

伊波年人正

森伊豆守

内裏市正

松浦内蔵允

弓木統後守

内裏外記

芝田統後守

水原甲斐守

永井監物

後部別書物

竹中宗女正

加々仁氏部少

車極正膳正

有馬出雲守

水神監物

水原河内守

高力尾近

阿部山城守

去井壺江守

松平伊賀守

右田宋女正

内友伊豆守

酒井下總守

木乡原他守

板倉内膳正

秋元但馬守

青山大藏右輔

森川出羽守

永井信濃守

山口能理守

酒井阿波守

高力播磨守

一 今昔大改觀目録

一 脚宮ニテ脚作法帝ノ十七日ノ如シ

一 五山御札 名十帖一卷ヲ以脚目見

一 南禅寺 天竜寺 相國寺 建仁寺

一 東福寺 十帖一卷ヲ以御札万壽寺

一 十帖一卷ヲ以 而禪 良長老

一 同所 天竜 供長老

一 同所 相國 章長老

十帖一本

建仁

建長老

同

東福

俊長老

同新

万壽

真西堂

右初一人御礼後一人記自分御

礼於御書院也

一十帖一卷

天壽寺

仙西堂

同

修西堂

右兩人碩学ノ御礼

一百万遍

御暇被下

一今春太夫御目見宗挂宗右御目見

但此三人自上方罷下假二付

十八日

晴

將軍様御成

一五堂大学乃一为御上使青山大藏少

一捕致遊之会承龙無糸尉死去左也

十九日

陰

一为上使森川出羽守五元御庭人履盆

一子ヲ尾張大納言殿ニ遊進即乃御礼

一登城於御坐間御對面有之



一尾張重相曰以世界ノ身進上之阿部  
河内守并正意同宋子正室持祭之即  
一御前一被召出是正室依企工夫奇  
十異之至御威不斜正室ニ黄金被下之  
一戸田宋女正御目見祿十献上之

廿日晴

一將軍様御免越越付六覆篋子一折并  
八二羽为上使永井信忠守被進之

一松平右衛門太走日老婦ノ所目見

一加別金沢城中并町中焼失ニ付御内  
書越越之御中同一人罷越儀

廿一日晴

一將軍様曰初鯉御進上之同鯉向井将  
監進上之即御料理并城下云

廿二日曇

一將軍様御咳氣ニ付为上使永井信忠

一守後垂之

一系極修理太史脚礼太刀折紙小袖 五

紫革 此枚垂上之 奉勅脚目見

太刀折紙 奉勅野右馬允

蠟燭 五百稅

太刀折紙 同人息 大和守

白布 七匹

一在三人抄脚料理間 脚目見

一松平伊与守栲着垂上石川宗虎出

卜云者使若也即脚希一被召出

一松平出羽守者一箱同大和守因一箱

同土佐守同一箱垂上之

一松平下総守信着垂上之使若居田九

亭与串 御前一被召出

廿三日 旌竿刻風烈 三

一御奪ノ河為三 松平薩戶守 被正之

一永井監物

一御書ノ雲雀此松平宮内少輔被上ノ

上使加々凡長部

一將軍様御嘆氣三付御使永井信乃守

被上之事同日一御目見

廿四日本多野浪守使若長被左多凡出

一奉上於御料理間御目見

廿五日早魃終日目ノ色赤以

一將軍様一御書ノ鶴被上之御本丸御

臺処一テ上被上之旨上意二付御使若

被上之

廿六日晴天將軍様御成

廿七日今度加州金箔焼失二付为上使

一高木統後守被上并被上物

三被上二百二夜着二蒲团二被上二

一屏風一双雪舟等也

弓不流後守三脚召ノ脚羽織并黄金

三枚被正之

一上使右回宋也正三元毛踏及一脚駕

六ノ河鶴水戸及一梅首鶏名福及一雲

六蒼越毛

九八日 雨

一昨夜町中書奉今日雨脚所脚礼無之

一將軍様脚成毛踏及水戸及登城

七九日 自昨日今已刻一元雨終日陰

一奉卯一治免脚被毛

八月

朔日陰將軍様脚成毛踏垂初水戸及

一内奉候下借大名脚礼控一脚書院

一錦五十把奉勤脚礼云江兵庫取

一黒熊一打 未次尼平治

一高宮布百端 大津町中

铁炮 一挺

横笛 九卷

同 一挺

同 劫与束

一初礼酒并雅集改敬上之

一礼茄子可白日是也今日上心

二日雨未刻止

自其将军保为瑞午所嘉例御惟子云

内所单物二御裕一御至上御使酒并

借改守即所目见於所座间披露土

井古烟乃也

一因母様ヨリ同所祝冕上御席披露右同

前

一御連枝御家門同所祝冕上御席御料

理ノ同披露酒并可波守

三日陰將軍様御成

一裕二羽織一黄金三枚玄塚御服改下

一出御壹改守老母烟二付为上使朝倉

一 仁虎出門卷之

四 日 御衾 十 御帷子 十 本多能登守參劾

一 有光坊病氣 久志本式部 日光 一 被

卷但久志本 御奉書 頂氣

五日 晴

一 御祝 御座 間 御盃 御右 置之 粽 上 但

阿波守取 于 上 之 御鬘斗 地 御箸 漆 于

出 心 御鈍子 長柄 菖蒲 入 于 御祝 一

一 御膳 世例 阿波守 從之 御引 替 一 御膳

上

一 將軍 標 御成 御盃 右 置之

粽 將軍 標 一 石見 守 取 之 上 御鬘斗 出

御鈍子 長柄 菖蒲 入 之 御酌 守 從 之 本多美作

御加 正 從 之 御盃 御初 將軍 標

一 被 卷 其 御盃 相國 標 一 御上 御鈍

子 入 何 七 御加 有 御席 御座 間 御住 居 如 例

還御已後二尾張及水戸及御對面御  
 在ノ間二御熨斗出  
 松平越後守 松平仙勝  
 松平玄松 井伊弁之助  
 井伊万千代等御目見  
 一御廣間一御出御伺候面々御礼如例  
 一翁積院當住相統御礼  
 一中山當住御礼

一幸竜寺相統御礼  
 一大僧正病氣二付奉書宿次二二返起  
 六月 晴  
 一將軍様御成  
 一將軍様素九日尾張丞相一御成ノ御  
 一日陪致一仰出候間乃御礼尾張及御  
 一登城一相同様御具二返成御座候付  
 一御目見意之

一犬傷正病死 = 付为上使日下部五郎  
八被也之傳馬ノ御朱印卷下但馬三  
死也所八月老十云  
七日晴  
一靴脚眼氣本覺被 召出御目見有之  
八日 夕雨降 夕立也  
一將軍様脚成  
一尾張殿 一御鷹ノ雲雀被卷

一將軍様明九日尾張丞相 一御成 = 付  
一登城黄門 = 御相伴被 仰付辱奉存  
一ノ御礼  
一松手新太郎松手去佐守松手石見守  
一右三人病氣 = 付上使被卷  
一從 日光日下部權九郎序  
九日  
一將軍様尾張殿 一御成



一御成過尾路及水戸及登成 御目見

一御成ノ間

十日 晴

一將軍様御成

一將軍様ヨリ巢鶴御垂上御使内田出

一羽守當年始テ也

十一日

一勅使糸向依テ为上使土井大船召彼

卷九第段今置著也御使右目前

一松平大隅守一鮎鯨造意之上使内家

外記

十二日 晴 紀伊壘相御樽肴献上使

一者臨谷相母助御前一被召出

十三日 將軍様御成

十四日 勅使御對面御裝束御席小廣間

一從 禁裡御身強

一御太刀 三條內大臣持 奉 則大 次中將

十御床 三 置之 日形 大納言持 奉 則大 次中將

十三從仙洞御手頭 太

一御太刀阿鞞中納言持 奉 即大 次御床

十置之 御

從國母極御手頭

一黃金拾兩 日 鞞大納言持 奉 即大 次

御床置之

一大高十帖 鈍子 一卷 諸大夫役之

一長橋局

從仙洞御彩從御祝

一卷物 十青山大藏少輔 役之

一御使 清 園寺中納言大次披露之

從國母極同御祝

一兵服 三重 右同人役之

御使手松侍從 大次披露之

一 自分之御礼ノ次序

一 太刀目深 大洗後之

三條内大臣御着

一 白布十疋 諸大夫後之

一 同断 日野大納言同断

一 太刀目深 大洗後之 阿部中納言同断

一 同断 清用寺中納言同断

一 太刀目深 持 古洗披露 手松侍從

一 大繼目之御礼衆

一 太刀目深 古洗後之

廣橋中納言

一 帷子 五 諸大夫後之

一 太刀目深 持 但御礼 縁大洗披露

一 帷子 五 諸大夫後之 万里小路右兵衛推元

一 同断 同断 華室兵部少輔

北面之御礼

山形右兵衛門大夫 木村左兵衛門尉

中嶋左水正 宮崎左馬介

連水長門

同安藤

出納大藏

御冠

本村筑後守

同新

本村新九郎

一 右之器物披露酒井阿波守役之

一 幕友

一 攝政殿御名代橋本中将今夜攝政

一 成人御礼

一 太刀目録 上段 右段役之

一 太刀目録 御礼縁 自分橋本中将 大段披露

一 九条帯同白御礼 上段

一 太刀目録 上段 右段役之

一 白布五十疋 諸大走持之下 段ノ上ニ置

一 大刀持奉 堀川中将 大段披露之

一 同新 樋口中將 大段披露之

一 但右兩人御礼縁

一 信濃小路津路

一 黒髪正水

中右階至下介

右太刀持參 酒井阿波守披露之

入御之後

一細川云丸 御禮 御席 御料理 同

一進物 御銀百枚 御裕十枚

一細川越中守 御目見 但御鬘斗出心

一筑紫正水正子 御禮 太刀目錄

一中山備前守 子同斷

一紀伊大納言 及門山本 器書介 木下主

馬 御目見 是長福 及二致 召置 候由

十五日 晴 將軍様 御成

一尾張及水戸及 參候 御對面 御座 同

一松平越後守 松平仙勝 同宮 松井伊弁

之介 木多甲斐守 御目見 右同席

一德大右衛門 御禮 如恒

一松平新太 序座 修後 相煩 候付 为上使

一加々凡民尸少捕致也

一仙臺相馬山隈人爰今夜相濟假結男

并書物御本丸一各酒井雅示以持各

十六日

一松平備後守病氣三付为上使朝倉仁

一厄由口致也

十七日 延夜前甚雨

一御社奉如每月

一松平右串門佐奉勤着付为上使表川

一出羽守致也之

十八日 將軍探御成

一尾張及水戸及奉候

一御樽二鶴二御菓子色二九第夜

一御樽二白鳥二三第内大臣出即

一御樽二白鳥二日擊大納言

一御樽二白鳥一阿擊中納言

一因斷 清用寺中納言

一右行七御使大民在京

一紀伊及使節滋谷賴母御帷子草所羽

一織越下

十九日晴

一將軍探 一楊梅 二籠 越老御使永井信

一信守

一勅使院使并九第及為御馳走於御本

一丸御能彼 仰付

一御能過 將軍探御成

北日晴 將軍探御成

一尾張及水戸及 為上使青山大冠少

一怖致 是明日公象象乃御馳走御能

致 仰付候間可有見物之旨也

一九第前同白及 上使 大治中將

一三第内大臣 日登大納言

一阿堅中納言 清田寺

一右人衆一为上使右近侍從後也 是明

一御能見物可有御業内也

一廣橋中納言 手松侍從 上使横山

一土佐守右近衛ノ趣

一明日御能見物可有由徳右名一御

一奉書致意之

一松平右衛門左衛門 侍御目見

銀子五百枚 献上

一御羽織御帷子 五妻木権左衛門御殿

太刀目録

蠟燭二百挺 家督御礼 太田原出雲守

太刀目録 六鄉兵庫頭三男御礼

已上



一 寬明事跡錄卷第七

寬永 辛未 八歲 至十二月

一 五月 定長御式 水戶殿 有御對面

一 一月 御能 尾張殿 水戶殿 有御對面

一 御廣間 一 出御 御能 初酒 井河波 守役

一 之 御能 三番 過粟脚 三百貫 吳服 出

一 棖樂 才三人 被下 三御簾 下入御棖

一 樂不殘 吳服被下 之御式 吳服出

*[Faint bleed-through text from the reverse side of the page]*

一御書院一出御上檀御九座九條并同  
 白殿下段御九座一三条内府御右座  
 二日野中納言御九座三河野中納  
 言御右四清閑寺中納言御九座五廣  
 橋中納言御三乘銀木之御三  
 一御盃出御九置之  
 一御本膳入御二御三  
 一御鉢出御湯出二

一御盃出御捨土器出二  
 一御吸物出二  
 一御鉢子長柄初献御初九条殿三条目  
 野河野清閑寺廣橋各盃候而返二御  
 鉢子入二  
 一御吸物出御引替二  
 一御鉢子出御盃二才右同新  
 一御鉢子出置盃御初御加有二之

一 御盃九条殿ハ三方ナガウ被遣候此  
 一 時ホシノ物出ル加有之御者被下其  
 一 盃御前ハ上ル御加有之其御盃三方  
 一 ナガウ三条被遣之此間ホシノ物出  
 一 御者被下加有之此間ニ数器出ル御  
 一 初日野御銚子ニ置被下加有之又御  
 一 初銚子ニ置何野ハ被下加有之又御  
 一 初清閑寺ハ被下加有之又御初廣橋

一 被下石何ニ御者被下之加有之御  
 一 銚子入御湯出ル御膳下ル御菓子出  
 一 御茶出後退去九条殿下段ニテ御送  
 一 被為成則入御  
 一 御前ノ配膳永井信濃寺青山大藏少  
 一 楠森川出羽守ホシノ物兩度数ノ御  
 一 盃大澤侍從役之  
 一 御小廣間ニテ尾張殿水戸殿御相伴

一 公家衆 并武門公家衆 御振舞被  
 下  
 一 入御ノ後 出御書院 九条殿 兩傳養院  
 一 使其外公家衆 不<sub>レ</sub><sub>レ</sub><sub>レ</sub> 參候 尾張殿 水戸  
 殿 國師相伴 御盃ノ臺 御菓子 御吸物  
 御銚子出<sub>ル</sub>  
 一 御座ノ間 = 於<sub>テ</sub> 常ノ御膳出<sub>ル</sub> 御廣  
 間 一 出御 御能過 公家衆 并諸大右御

對面則入御  
 一 御能奉白鬚 今春 清經 七太夫 軒端人  
 一 鶴 觀世 春榮 七太夫 藤戶 七太夫 頂羽  
 一 觀世 望月 七太夫 祝言 今春 八幡  
 一 御能五番目 = 武門公家衆 諸大右  
 一 小廣間 = 御菓子 御吸物 御酒出<sub>ル</sub>  
 一 又尾張殿 水戸殿 御菓子 御酒出<sub>ル</sub> 諸  
 一 大右列座 如右之

廿二日 將軍樣 御成

一南大僧正就病氣去頃上使并醫師

被差遣為御礼使僧不勤妨則被召出

廿三日 御座間御對面

一尾張殿一巢鷄三被遣則為御礼参候

於御座間御對面

一備前宰相就所勞青山大藏少捕御使

被遣候

一巢集一松平長門守進上之

廿四日

一松平大渴守御暇黃金百枚御屏風

一羽古法服御惟子裕百八丈嶋二百端

子息式尸少捕銀子二百枚御惟子裕

十同舍才玄番以銀子百枚御惟子裕

一十上使土井大炊以参候御目見

御料理一岡大渴守御鳥二疋同息

西人一足充於御前被下之  
一宗對鳥守御暇上使森川出羽守銀  
子三百枚御惟子草物十拜領為御禮  
登城大御目見御料理ノ間  
一相良左兵衛被為召御暇銀子百枚御  
惟子草物十拜領之左兵衛二男主殿  
从始而御目見太刀目錄卷物三進上  
之又家中丞良弥太常相良喜乎次

御目見熊泥障二掛於太常進上紫  
一革五枚喜乎次進上之  
一京極丹後守御給十進上御目見御  
料理ノ間松永隱岐守方ヨリ御給十  
進上丹後守娘隱岐守息河内守一祝  
言被仰付儀也  
一菓鷄三聯紀伊大納言殿被進之  
一菓鷄二若松乎伊与守進上之

廿五日 陰

一水戸殿一巢鷓二居被進之則為御礼

参候 御目見御座之間

一石川播戸寺網長園戸丹波守二新規

御小姓組番二被仰身唯今迄八組合十組上或

廿六日 細雨

一銀子百枚綿百把三條内大臣

一同断具日野大納言七

一銀子五拾枚 阿野中納言

一同断 清閑寺中納言

一同三拾枚 廣橋中納言

一同以 孚松侍從

一同二十枚 万里小路侍從

一同断 葉室兵戸御

一同断 橋本少將

一同北面外

一銀子十枚

山形右衛門大夫

一同所

井嶋主水

一同所

言崎主馬

一同所

木村筑後

一同所

同所九郎

一同所

出納大藏

一同所

速水安藝

一同所

同所長門守

一同所

木村元湯門大夫

右御服之時被下

一御帷子内草物寸本多甲斐守御服

一被遣候時被下之又於御前御鳥被

下之

一御鷹ノ雲雀五寸尾張大納言殿一被

遣候刻為御礼登城於御座間一御

一

對面



一同雲雀 此充 松平宮内松平新太市

被遣之所勞 三付御礼 登城無之

一菓鷄 二聯 菓兒鷄 一君 加賀中納言

被遣之奉書被相副候

一熟瓜初 平野藤次市上 之

廿七日 雨

九條殿為御使 土井大炊 之被遣御

暇 予銀子二百枚綿三百把 被進候於

同宿堀川中將樋口中將 銀子二十

牧充被下之

一信濃小路淡路御帷子 五物 草被下之

一黑野主水中大路主殿右兩人 御

惟子 二重 苑内草物 二被下之

一大澤中將御暇御帷子 物四 内草御羽織

一被下之

一菓鷄 二聯 越前宰相 被遣之奉書有

一相良在矣。就御暇。以男主殿具國本  
一可參之者。今日被仰出。依之御惟子  
六内草御羽織一被下之  
物三  
一金森出雲守巢鷹一巢救一進上之  
一備前宰相一巢鶴二膝被下之  
一加藤式了少輔巢鷹一巢救二進上之  
又八日曇

一將軍樣御成。今日請大右。御目見無之  
一尾張殿水戸殿御參於御座之間。御對  
一面井伊弁之。御目見  
一備前宰相病氣就快氣。御鷹拜領為  
御礼登城於御座之間。御目見  
一堀尾山城守娘石川主殿正息惚十高  
一縁邊被仰身為御礼山城守惟子  
一寸内袷十進上之主殿正袷六進上

中九日 状晴

一 巢鷓二 諏訪因幡寺献土之

一 松子筑前守就病氣肥前守筑前守

御内書被遣

一 御鷹ノ雲雀長福殿一 被遣御使渡了

圖書助

可目

一 將軍様御成今日龍大

一 来三日 御本凡一 可被為成之旨今

一 日被仰出之

一 錫嶋信濃守一 巢鷓一 居被下為御礼

一 登城御目見御座

六月

朔日 朝御膳一 水御上

一 將軍様御成御厨斗出一 御對面御座

一 山間

一尾張殿水戸殿登城并仙勝宮松井伊  
 一舟之助御目見云云  
 一御書院出御諸大右御目見如例  
 一淺野但馬守息又六所一同宋女正娘  
 一被仰付為御礼裕十惟子十但馬裕十  
 一宋女進上之  
 一京極丹後守娘九鬼長門守息長七高  
 一祝言被仰付為御礼惟子十宛自兩

人献上

一松平肥前守使者前田三九末門惟子  
 一五献上之  
 二日曇  
 一將軍様御成  
 一明日御本丸一御成御相伴被仰付ハ  
 一尾張殿水戸殿為御礼参候  
 一松平越後守就所勞御使青山大藏少

一 捕被遣之

三日 御本丸 一 御成印刻出 御細雨已

一 上刻日止

一 直 二 九 御泉水座鋪 一 御成

一 御鬘斗出 御膳常 御膳前退出 國師立花被為一召

一 御相伴 將軍樣尾張殿水戸殿

一 御盃出 御左 二 置之 初 歛

相國樣御初其御挑子將軍樣 一 參御

一 鈍子入尾張殿水戸殿別 一 御鈍子

一 二 歛 將軍樣御初其御鈍子相國樣

一 上 一 御鈍子入尾張殿水戸殿如 初

一 歛

一 三 歛 目 御置盃 一 相國樣御初其御

一 盃 將軍樣 一 參御者被遣其御盃

一 相國樣 一 上 一 將軍樣御者被進其御

一 盃 尾張殿以載御者其盃 一 相國樣 一

上ノ其御盃水戸殿以載御看其盃

相國様御納

配膳酒并下總守本多義作守

右何<sup>ニ</sup>御盃<sup>ハ</sup>相國様<sup>ハ</sup>將軍様

一御菓子出御菌一被為成尾張殿水

戸殿國師立花御供御花被為入御茶

一過亭一御成右ノ御相伴衆被為召御

菓子出退出御薄茶上<sup>ウス</sup>

一御本丸一御成直三小廣間一御着座

御能初酒并雅樂<sup>ハ</sup>

<sup>觀世</sup>高砂<sup>七丈</sup>同杜若<sup>今春</sup>谷行

<sup>七丈又</sup>天鼓<sup>今春</sup>善知鳥<sup>七丈又</sup>自然居士<sup>是御</sup>

<sup>觀世</sup>祝言<sup>ハ</sup>

一五番過御中入御席御座際用其盃

一御膳常<sup>ハ</sup>

一御置盃出<sup>ハ</sup>御座<sup>ハ</sup>置<sup>ハ</sup>

一初献二献朝味同殿  
一三献相國様御初將軍様一參御  
一着被遣其御盃尾張殿一御着其盃  
將軍様一上其御盃水戸殿以載御  
者其盃將軍様御納御能過還御未  
一御膳御給仕酒并下総守役之  
四日雨降已刻晴  
封

一將軍様御成  
一巢鷄二加藤式尸少捕進上之  
五日自昨夜雨申刻止  
一尾張殿一為御使土井大炊被指遣  
是明日御振舞可被進之旨依被仰遣  
也  
一水戸殿一為御使被差遣青山太藏少  
捕明日尾張殿可有御相伴之旨被仰

遣云云

右為御礼尾張殿水戸殿登城御對面

御座之間

六月御量

一尾張殿御殿被遣之付御振舞御座

五人間御相伴水戸殿御給仕何云半袴

一也

一御置盃出御膳出之

初齋御各盃相國樣御初被遊御鈍

子入尾張殿水戸殿別御鈍子御吸

物出

二齋同上御吸物出

三齋御置盃

相國樣御初尾張殿被遣御看被

進之其盃相國樣被宮上水戸殿

被遣之御看被進之其盃相國樣被



召上御納云云  
 一尾張殿一鶴投之蒼鷹奇黃鷹御鳥二  
 足於御前被進之  
 一竹腰源太市河部河内煩瀧川豊前寺  
 御振舞被下之  
 一竹腰源太市河部河内煩瀧川豊前寺  
 寺尾尾馬渡并四亭三亭長野教馬乎  
 岩除右米門山下豊後上田志尾米門

石門勘解由大道寺出雲正意云益法  
 服小廣間ノ次ノ大扁下ノ御振舞  
 被下之  
 一銀百枚帷子十道服一竹腰山城守於  
 御前御鳥被下之  
 一御帷子十道服一成瀬隼人正於御前  
 御鳥被下之  
 一於御前御鳥一足竹腰源太市被下之

一御惟子六道服一五河内守下  
 一同新 瀧川豊前守  
 一同新 寺尾龙馬助  
 一御惟子五道服一渡戸四高三高  
 一同新 長野教馬  
 一同新 山下豊後  
 一同新 石川勘介由  
 一同新 平岩弥右米門

一同新 上田志左米門  
 一同新 大道寺出雲  
 正意  
 一御惟子四道服一  
 右八分於御書處被下酒井河波守役  
 一竹腰山城守成瀬集人正水野淡路守  
 一御殿被下候常樂物被成御赦免

一水野淡路守御服外膝御惟子十道服  
 一被下之於御前御鳥二足被取御  
 一松子越後守ハ之力御頒故為上使  
 一青山大藏少輔被遣為御礼少栗五  
 一帝尾常門渥美久矣米自候則御  
 一被召出御  
 七月雨  
 一將軍樣御成

一巢鷓一真田伊豆守進上之  
 八月陰  
 一仙臺中納高巢鷹五内三鷓進上之  
 下竹中宗世正御服銀五十枚御惟子五  
 一内袷二被下之  
 九月晴將軍樣御成  
 一尾張殿三木曾山巢鷓四兄鷓五被  
 十秋上之

十日 晴天

一 佐久間 日向守 巢鷓 一 兄 鷹 二 進上

一 小 掘 遠 江 守 參 勤 御 目 見

一 信 濃 國 御 代 友 衆 日 一 巢 鷹 四 進上

十一日 終日雨

一 將軍 樣

御 成

一 松 子 河 波 守 八 之 刀 煩 二 竹 為 上 使

一 青 山 大 藏 少 輔 被 遣

一 八 木 勘 十 高 為 加 增 千 石 被 下 置

十二日 曇

一 松 子 山 城 守 娘 江 戶 一 差 下 竹 御 惟 子

一 草 物 六 進 上 之

十三日 晴

一 將 軍 樣 御 成

一 信 列 木 曾 山 村 三 高 九 節 御 暇 御 惟 子

一 御 羽 織 一 宛 被 下 之

十四日終日雨

一松平越後守殿一為上使青山大藏少

一捕被差遣之并御鷹ノ雲雀被遣之

十五日晴

一將軍樣御成

一水産殿参候御對面御座ノ間御上

一井伊守人助御目見同席

一諸大名御礼如每月十五新下置

一松平義作守参勤御礼御惟子五進

一上之

一天王寺惣中同秋野御礼

一清水寺成就院一束一卷進上之

一竹腰山城守娘相果候并而相應院殿

一一為上使渡戸圖書被指遣

一備前宰相森義作守一鮎一鮎一桶宛

一被下之上使加々一民戸少捕

十六日 快晴

一午ノ上刻嘉定ノ御祝上ル餅ノ

之ハギノ外上ニ杖葉ヲカヒ敷テ御三

十方ニ膳ニ上ル御給仕千人長袴御席

一御座傍間御座 一末一卷並上

一大坂御横目跡ノ民ノ加藤遠江守被

遣之御帷子ニ御道服一宛被下之

十七日 雨

一御社参六ツ半如毎月

一園基 將基被仰付候 宗桂初勝

宗右初勝久四初勝 宗安後勝宗与後勝 等哲 仙室

利高勝八石 本因仿二番共勝

十八日

一將軍様御成

一紀伊殿ヨリ菓鶴拜領ノ為御礼使者

一遠山主膳 御目見鬨斗一檀被進之

一南部信濃守鶴四献  
一小堀遠江守御困  
一御身御茶上  
十九日卯刻細雨辰刻日晴  
一松平肥前守同筑前守日使者於御  
耕理之間御目見謁筑前守煩  
去頃御内書被差遣御礼也  
一細川越中守松平新太前一鮎鮓一桶

完被遣之  
一目晴日光山御造宮奉行佐藤  
勘右出門長崎半尾出門被仰付  
小林彦五郎被差加之手傳人足儀  
八那須一被仰付云但半役也  
一自此已前御朱下異國渡海  
仕者一分室而商舶於異國差渡看  
竹中宗女正方一當奉書可指

副ノ旨兼目御治定也依于未次平藏  
東京へ商船差渡二付則今日宋女方  
一人奉書被<sub>レ</sub>認候

一松平河波守頃日痘疹相煩本儀二付

一登城御目見御席御座ノ間又

一廿一日陰酉刻日細雨候

一將軍様御成將軍様法草川一御川  
狩三出御水戸殿立花飛彈守供奉

一御川狩ノ御看鯉鱸御進上則御料理

一被<sub>レ</sub>仰付

一廿二日陰

一松平長門守鍋嶋信濃守鮎鮎一桶宛

一被<sub>レ</sub>下候上使渡戸圖書助

一廿三日晴將軍様御成

一前夜子刻雷電必立

一松平伊与守蠟燭三百挺献之使者永



一見志戶守也志戶守自分奉書紙  
 一十束獻之於御坐之間御目見  
 一松平出羽守串鮑一檀獻上使者神谷  
 一源五郎松平大和守塩鯉一箱進上使  
 一者三浦与三尾取門同土伏守于鯛一  
 箱進上使者永田儀大夫右三人一使  
 一者之御前一被召出  
 一本多飛彈守御暇御帷子十内單御羽

一織一被下之備日  
 一玄治被爲召召茶被召上云云  
 一四日午刻兩山將軍樣御成  
 一今朝道三玄治窺御脈  
 一菓鷹一堀尾山城守進上之  
 一五日陰外方兩國信  
 一道三玄治窺御脈  
 一紀伊大納言殿上為使者三浦將監

伊達源元米門參上則御目見  
一加藤肥後守淺野但馬守一鮎鮓一桶  
充被下勅上使渡辺圖書外使  
九六日雨道三玄治窺御脈上使  
一將軍樣御成  
九七日細雨道三玄治窺御脈  
九八日將軍樣御成  
一今日諸大名御目見無之候

一水戸殿登城御對面  
一尾張殿奈良酒兩樽于鯛之箱被<sub>レ</sub>献<sub>レ</sub>之  
使者渡辺半藏於御座之間御目見  
一水戸殿長福殿一鮎鮓二桶充被<sub>レ</sub>遣御  
使太田宗正為御礼水戸殿登城長  
福殿為右代山本圖書侍候仕候  
九九日  
一將軍樣御成

一今朝道三駟庵玄治窺御脉  
 一各越ノ御被具申刻上御半袴也  
 御作法如每身滴升河波守役之此外  
 本多美作守太田宋女正永井或久少  
 一土屋民月少挿長袴二戶役之跡也  
 七月大  
 朔日陰諸大名御礼無之節外  
 一將軍様御成

一水戸殿登城御對面御座ノ間御退出  
 其後松子越後守仙勝宮松井侯守之  
 一助御目見  
 一尾張殿日ノ使者渡辺半藏御暇御道  
 一服一御帷子三重被下之  
 一紀伊殿使者三浦將監御暇御道服一  
 一御帷子二重被下之  
 一越前宰相使者永見志戶守御暇御道

一 眼一御帷子四被下之  
 一 午一刻銀針立慶安被為召則御腹  
 一 針立云云  
 二 日晴御道三玄治窺御脈  
 一 朝御膳過慶安被為召御腹  
 三 日將軍樣御成道三玄治窺  
 御脈慶安被為召手之上刻御腹  
 針被遊假

四 日晴將軍樣御成  
 一 通三玄治窺御脈  
 一 已上刻慶安被為召針被遊假  
 一 水野備後守保科彈正大坂御番二被  
 一 遣之依  
 六 物三草御羽織一完被下之  
 一 竹村九節右米門御暇御帷子六草物  
 五 二羽織一被下之

五日 晴 道三 玄治 窺 御脉

一 手 上 刻 御 針 被 遊 慶 安 三 被 仰 付

六日 晴天

一 將 軍 樣 御 威 亦 以 此 小 定 御 針 不

一 道 三 玄 治 窺 御 脉 五 亦 以 此 御 針 不

一 今 日 御 掛 物 御 書 物 等 虫 于 被 仰 付

一 通 三 玄 治 窺 御 脉 五 亦 以 此 御 針 不

四日 晴 道三 玄治 窺 御脉

道三 玄治 窺 御脉 五 亦 以 此 御 針 不

十日 道三 玄治 窺 御脉 五 亦 以 此 御 針 不

八日 道三 玄治 窺 御脉 五 亦 以 此 御 針 不

道三 玄治 窺 御脉 五 亦 以 此 御 針 不

道三 玄治 窺 御脉 五 亦 以 此 御 針 不

道三 玄治 窺 御脉 五 亦 以 此 御 針 不

道三 玄治 窺 御脉 五 亦 以 此 御 針 不

道三 玄治 窺 御脉 五 亦 以 此 御 針 不

五日、  
一、  
二、  
三、  
四、  
八月  
十日、  
于時、  
于時、

豐嶋持ツ、  
仕シ、  
之、  
也、  
突、  
之、  
殺、

言手ノ負様非刑了之所爲頭然夕  
然長傍輩多減宗事ノ慮テ終ニ不申  
之ヲ死去不老未惜之皆人讚ホ之老中  
達小右布衣門外誠人志ヲ感メ委細彼  
者ノ申狀ヲ言上之故無別事同十  
私云今度豊嶋加意趣何事以上尋凡  
三嶋田越中寺兄彈正也息女主計以息河  
内寺干時十方一縁組ノ事刑部取持トリ

之首尾相調フ然処ニ鳥井土佐守成次  
娘ニ縁組シ又其後豊嶋ヲ呼テ云内  
々客ノ才覚ニテ縁組相極ル処ニ以  
上意賜鳥井之娘再々及同辭右ノ意  
趣ヲ言上ス上云カ強テ難レ及難澁已  
御請報上ト語ル于時井上河内守寸  
四歳也豊嶋カ云ク其子細言上有二  
三筆イナ力押テ可被仰身嶋田ハ小身也

鳥井ハ大者也故<sup>ニ</sup>所<sup>ニ</sup>紛<sup>レ</sup>カ<sup>レ</sup>變<sup>レ</sup>ハ<sup>レ</sup>不<sup>レ</sup>甚<sup>ク</sup>道  
也<sup>ニ</sup>又<sup>ニ</sup>上<sup>ニ</sup>恨<sup>テ</sup>宿<sup>テ</sup>布<sup>テ</sup>三<sup>ニ</sup>飯<sup>ル</sup>則<sup>レ</sup>嶋田方  
以<sup>レ</sup>書<sup>テ</sup>狀<sup>テ</sup>右<sup>ノ</sup>越<sup>テ</sup>申<sup>テ</sup>遣<sup>テ</sup>不堪<sup>ク</sup>忍<sup>テ</sup>難<sup>ク</sup>成<sup>テ</sup>旨<sup>告</sup>  
之<sup>ニ</sup>嶋田ガ云<sup>ク</sup>主<sup>ノ</sup>計<sup>ハ</sup>以<sup>テ</sup>不<sup>レ</sup>義<sup>ク</sup>不<sup>レ</sup>及<sup>ク</sup>是<sup>レ</sup>非<sup>レ</sup>容  
上<sup>ニ</sup>吾<sup>ト</sup>可<sup>レ</sup>謂<sup>ク</sup>不<sup>レ</sup>運<sup>ト</sup>可<sup>レ</sup>被<sup>レ</sup>任<sup>テ</sup>其<sup>レ</sup>心<sup>云</sup>云<sup>ク</sup>此  
嶋田ハ去<sup>レ</sup>ル<sup>ニ</sup>寛<sup>テ</sup>永<sup>ク</sup>五<sup>ニ</sup>年<sup>ノ</sup>埒<sup>ノ</sup>政<sup>所</sup>奉<sup>テ</sup>行<sup>ク</sup>  
被<sup>レ</sup>仰<sup>テ</sup>付<sup>テ</sup>然<sup>ニ</sup>依<sup>テ</sup>病<sup>氣</sup>御<sup>テ</sup>訶<sup>テ</sup>訟<sup>テ</sup>之<sup>ニ</sup>御<sup>テ</sup>免<sup>テ</sup>リ  
蒙<sup>テ</sup>リ水<sup>野</sup>河<sup>内</sup>守<sup>ニ</sup>替<sup>テ</sup>其<sup>レ</sup>身<sup>ハ</sup>引<sup>テ</sup>込<sup>テ</sup>暫<sup>ク</sup>

保養仕<sup>テ</sup>居<sup>内</sup>也然<sup>レ</sup>後<sup>ニ</sup>豊<sup>嶋</sup>殺<sup>テ</sup>主<sup>ノ</sup>計<sup>ハ</sup>フ  
越<sup>テ</sup>中<sup>ノ</sup>守<sup>ノ</sup>聞<sup>テ</sup>之<sup>ニ</sup>則<sup>レ</sup>脇<sup>差</sup>ヲ<sup>レ</sup>按<sup>テ</sup>テ<sup>レ</sup>腹<sup>ニ</sup>突<sup>ク</sup>立<sup>ク</sup>  
進<sup>テ</sup>習<sup>ノ</sup>者<sup>取<sup>テ</sup>付<sup>テ</sup>留<sup>テ</sup>之<sup>ニ</sup>一<sup>ニ</sup>族<sup>等</sup>集<sup>テ</sup>テ<sup>レ</sup>子  
細<sup>テ</sup>問<sup>テ</sup>嶋田ガ云<sup>ク</sup>積<sup>大</sup>ニ<sup>ニ</sup>張<sup>テ</sup>テ<sup>レ</sup>身<sup>ヲ</sup>若<sup>ク</sup>  
故<sup>ニ</sup>積<sup>テ</sup>突<sup>ト</sup>云<sup>ク</sup>則<sup>レ</sup>拓<sup>テ</sup>外<sup>科</sup>見<sup>テ</sup>之<sup>ニ</sup>腹<sup>出</sup>  
ツリ漸<sup>テ</sup>押<sup>入</sup>之<sup>ニ</sup>卷<sup>腹</sup>付<sup>テ</sup>茶<sup>養生</sup>可<sup>レ</sup>相<sup>叶</sup>  
由<sup>申</sup>之<sup>ニ</sup>嶋田ガ云<sup>ク</sup>汝<sup>ハ</sup>上<sup>手</sup>也<sup>此</sup>手<sup>ニ</sup>テ  
ハ不<sup>レ</sup>可<sup>レ</sup>死<sup>ク</sup>養生<sup>可</sup>出<sup>テ</sup>情<sup>云</sup>云<sup>ク</sup>外科<sup>飯</sup>ル</sup>



乃脇差ヲ取カク隠カク于時透トヲ窺カク于腹卷カクヲ  
解ト于息張則腹出ト夕ト以手引出之終  
死ト不故病死ト補ト不ト故ト跡ト式無  
相違賜之ト又ト一説ト主計ト以息女ト之妻ト豐嶋ト媒ト  
于時變其約ト稱上意ト家光公ト寵臣ト酒  
井山城守ト契約ト不豐嶋ト怒之ト殺害ト又  
ト云云ト

九月

十九日園東洪水斷堤人畜大溺死

廿三日忍熊谷本庄依野館林未上刻

一度騷動其故者其目館林町

市有之人民多相集儿已刻誰云出

ト云々久風說申天曰城主神原式

太坤有故於江戶被害故館林一為討

手教輩相向大手者井伊掃部以直孝

寄于川股渡。搦手者信濃守尚政越依  
田川之渡。唯今押寄真平。美作守為案  
内先登致人由自然。ト云傳大。三騷動  
ス時ヲ得テ盜賊起財物ヲ奪事。源十  
二城守ニハ今更曷斯事有。ト思。凡  
非可。油新テ面々持口ヲ堅テ武具ヲ  
引付鑓ヲ手ニシテ守ル。向是足狂ヲ  
凡。ト依田川川股ノ邊ヲ見セ。シムテ

將走歸テ敵已ニ寄来ト見。一旗夥  
ク遠方ニ靡又樵夫走歸テ敵多ク々  
ニ屯居メ我等ヲ殺シ。トス漸ク逃  
来ト云者數多有之。由テ申ズ城兵今  
マト待所ニ未ク後刻ニ至テ何トナ  
ク静又是天狗ノ所為也。ト云。旗軍  
兵正ク見タル者多又一人ニ被殺メ  
ル者ナシ騷動ノ間已刻ナリ。未刻迄

也。不館林自。笛吹峠。此方至板橋。同時  
騷動。不審。之敢。ノ

十月

五日。毛利甲斐守秀元。八毛利長門守秀

就。ノ。同道。之。ノ。土井大炊。从利勝方。

往。ノ。申。之。ノ。曰。秀就家中。ノ。仕置。唯今

二。ノ。秀元。下。知。ス。上。云。長門守已

二。成長。ス。集。二。家督。ヲ。讓。リ。自。今。以後

不。可。綺。此。趣。有。言。上。可。給。上。云。仍。達

上。聞。蒙。御。免。云。云

今日。井上主計。以。息。河内守正則。継。家督。

高。五。万。二。千。石。ノ。内。新。田。三。千。石。古。田

二。千。石。都。合。五。千。石。舍。才。帶。刀。正。照。

配。分。此。ノ。餘。為。禁。御。之。由。其。餘。亦。有。其。事。

河内守正則。由。其。日。出。歸。家。其。事。如。左。

十一月。月。日。未。詳。其。事。如。左。河内守正則。

■五日駿河大納言忠長卿於駿河淺間山  
可有猿狩之由兼日被觸家臣等諫  
云彼山ハ殺生禁断之所也御遠慮  
可然由ヲ申不忠長卿ノ云是吾領地  
也何ゾ咎有ニトテ無兼列己ニ當日  
十一月十日入彼山有將猿千二百四十余  
得之歸路ノ砌輿中ヨリ何故ニ力輿  
歸スル男ヲ御小刀ニテ被突其者ノ

臂ノ邊ニ申シカク儀輿歸大真驚テ輿  
捨テ逃走則可誅ノ由被仰シカハ供  
奉衆則誅テ是御手ヅカテ被殺一人之  
始也若侍間も御崇力去自是後忠  
長御心村不事出來ニ亦或ハ手討或  
於真亦女中御テ擲度ニ也多ハ酒興  
也尋人水音テ世村具テ命々下  
十月廿七日忠長卿鷹録有也ニ無物

教氣色甚怒。給以天曇風烈大寒。  
志長御入小寺院。暫休息。仕給。于時  
御小姓小濱。亦賜馬。棄。乃御  
目通。一町余。脇之。馳。乃彼寺。來。則出  
御前。志長御名。亦。亦。燒火。可仕。由  
仰付。乃。住僧。出。菊。頃。日。雪。降。其。其。菊  
濡。乃。不。燼。七。不。助。乃。由。近。臨。乃。至。吹  
火。不。燼。于。時。志長御。按。脇。指。其。小濱。乃

首。乃。爐。中。一。斬。込。給。乃。于。時。步行。目付  
來。乃。可。取。納。由。被。仰。清水。八。而。右。水。門  
進。出。乃。其。死。骸。乃。俵。入。乃。出。之。其。汚  
乃。掃。治。ス。又。火。乃。可。燒。由。乃。被。仰。付。清  
水。畏。乃。燒。ニ。ト。ス。ル。火。更。不。燼。唯  
今。誅。セ。ラ。ル。カ。ト。思。所。無。別。茶。抑。此  
已。後。ハ。小。罪。或。無。過。ノ。輩。乃。不。時。誅  
今。セ。ラ。ル。事。及。六。七。人。云。云

今年堀式了少捕直之加々凡民了少捕  
忠澄江戶町奉行被仰付是來津勘  
兵來田盛嶋田彈正等替也  
今年本多義濃守忠政卒了時五十七歲  
二男本多甲斐守政朝繼家督備列姬  
路十五万石了領又叙任從四位下侍  
從又本多内記政勝出雲守朝男也自  
秀忠公別而賜四万石了

寬明事跡錄卷第八

寬永壬申九歲至四月五月朔卷

正月

元日辰刻半御座之間一出御御  
齒ノ上ノ餅御ノ上出御齒堅  
一御祝ノ御膳酒井河波守役之御置盃  
一御銚子不出御引替ノ御膳何三長袴  
酒井河波守酒井下總守本多義作守

太田宗女正右四輩裝束也

一 午刻御素麵上 酒井河岐守役之 御厨斗出御

一 鉈子不出

一 未上刻 將軍樣御成御對面御座ノ

一 間御太刀大澤中將役之刻 將軍樣

一 御着座 相國樣御不例 故御袴計

一 將軍樣御長袴御盃置御引渡出

一 御捨土羔出 相國樣御初其御盃

將軍樣其御盃 相國樣 納何

一 御加有之 御加酒井河波守

二 献御盃出御雜煮 將軍樣御初其

二 盃 相國樣其御盃 將軍樣 納

一 御加 青山大藏少輔 本多義作守

三 献御盃兔ノ御吸物出

一 其御盃 將軍樣其御盃 相國樣

納 御酌 森川出羽守 夕御祝ノ御

膳 酒井河波守役之何之長袴

一 相國樣就御不例出仕ノ面々并當番

ノ輩長袴着之御礼無之

一 諸大名出仕五ケ日ノ間延引

二 月未之刻地震今朝當番并昵近ノ

面々長袴着之

一 辰ノ刻從奥出御通仙駟庵久志本式

部玄治窺 御脉御茶久志本献之

將軍樣其御盃 相國樣ニテ納几何之

御加有之 御献 永井信濃守 酒井河波守

二 献御盃出御雜煮 將軍樣御初其御

盃 相國樣其御盃 將軍樣ニテ納

御御 御加 青山大藏少捕 本多義作守

三 献御盃免ノ御吸物出 相國樣御初

其御盃 將軍樣其御盃 相國樣ニテ

納 御酌 森川出羽守 父御祝ノ御

御加 太田宗女正



御加御加 青山大藏少輔 役定

何元退出ノ後安藤帶刀成瀬隼人正

水野淡路守御目見御不例ノ故出仕

無之

一 御齒固ノ餅上之

一 御祝御膳酒井阿波守役之但御

銚子御湯御菓子等不出之

一 諸大名半袴ニテ今日始テ御出仕御

一 目見ハ無之

五月松平飛彈守忠隆卒ステ時以五歲

一 父松平攝津守忠政ハ眞子義作守信

ト昌ガ次男也母ハ大權現ノ御娘号ス

一 加納殿仍テ忠政ハ大權現ニハ御孫

也故賜松平氏新規被下濃列加納

十万石然ニ忠政ハ去ル慶長十九年

甲寅十月三日三十五歲ニテ卒ス又息

忠隆其時ハ僅ニ六歳継家督賜十萬  
 石成長シテ於秀忠公之御前元服賜  
 御諱字号忠隆任毛彈宗之處早世而  
 無子其跡断絶スハ大歎息ニハ嗚呼  
 七日快晴只神母公ハ歎息ハ御前  
 一御脉久志本式尸馬庵玄治診之式尸  
 五御茶上之御雜水御祝 酒井河波守役之  
 一若菜ノ御雜水御祝 酒井河波守役之

御銚子不出青之御膳上  
 一從東金小栗長右衛門御鷹ノ鶴ニ羽  
 一猷之則將軍様ハ一羽被進之上使  
 青山大藏  
 一將軍様御長袴ニテ御成尾張殿紀伊  
 十殿水戸殿何ニ長袴御對面其後并伊  
 一掃部乃松平隱岐守安藤帶刀成瀬隼  
 八人正水野淡路守中山備前守御目見

八月晴

一通仙駟庵玄治久志本式尸窺御脉

式部御茶上之

一將軍樣御成自東金一小栗長右衛門御

鷹八鶴三羽上之

九日晴

一御脉久志本式尸駟庵玄治伺之式尸

御茶上之

一將軍樣御成

一尾張殿紀伊殿一鷹取人御鷹二居宛

被遣之則以六匕筋御鷹場被仰付也

為御禮御登城御目見

一井伊掃尸乃松平隱岐守御目見

十日晴

一御脉久志本式部通仙院駟庵玄治伺

之式尸御茶献之

一將軍樣御成

一將軍樣一白ノ御鷹批御鶴一羽被進

十之御使永井信濃守則御礼ニ御成

一御鷹ノ鶴一羽水戸殿ニ被進上使ハ

太田宗女正登越前日見

一八ノ半室而久志本御脈ノ窺

一將軍樣又暮ニ及テ御成

一松平下總守一為御使大河内乎十郎

被遣之是ハ松平飛彈守死去ニ付右

ノ通也

十一日

一御脈通仙駙庵玄治久志本道安窺之

今日御剪茶不被

一平牛黃圓上之

一將軍樣御成

一蒼鷹ノ鶴皇而批之小栗長右末門被

一召上之

十二日 風烈

一通仙院驛庵玄治久志本窺之御脉

一將軍様御成

一尾張殿紀伊殿 江御鷹ノ鶴被遣之

一御使本多義作守太田宋女正則為御

一礼参候

一將軍様皇而御成

一今日ヨリ 玄治御茶飲之

十三日 將軍様 御成

一通仙驛庵玄治久志本式尸道三道守

一伺御脉玄治御茶飲之

一松平肥前守松平陸奥守松平伊与守

一松平宮内少輔三弟京極若狭守上秋

一彈正少弼御鷹ノ鶴 一羽宛被遣之為

一御礼右ノ七人登城云云

一未刻玄治重而御脉ヲ窺フ同刻

將軍様又御成

十四日 旨風烈

一玄治通仙驛庵伺御脉則玄治御茶歎

一

一將軍様御成

一森美佐守佐竹右京大夫細川越中守

一淺野但馬守加藤肥後守御鷹ノ鶴被

下之

一南部信濃守参勤付上使高木筑後守

被遣之

一御祝ノ御膳并御引替人御膳酒井下

一總守本多美作守太田宗廿正役之皆

長袴也御鉞子不出

一夕御膳ノ時分將軍様ノ皇而御成無

一御對面御和服御御到御成無

十五日 御脉通仙院 驛庵道三 玄治 窺

一 之 御 茶 通 仙 驛 庵 玄 治 為 相 談 調 合

一 献 之

一 將 軍 樣 御 成 朝 夕 兩 度

一 從 東 金 小 栗 長 右 衛 門 歸 御 鷹 為 執 御

一 鶴 四 羽 献 之

一 禁 裡 一 真 鶴 一 羽 仙 洞 國 母 樣 一 玄 鶴

一 下 羽 宛 被 進 之

一 增 上 寺 住 持 了 學 被 仰 付 則 今 日

一 入 寺 相 調

一 松 平 主 殿 乃 忠 房 參 列 吉 田 三 万 石 云

一 轉 之 乃 同 国 苅 谷 三 万 石 云 賜 了 卜 云

十六日 氷 雨

一 御 脉 通 仙 驛 庵 玄 治 窺 之 右 三 人 相 談

一 上 二 乃 玄 治 御 茶 調 合 献 之

一 將 軍 樣 御 成 朝 夕 兩 度

十七日 御脉通仙驛庵玄治窺之右三人相談ノ上ヲ以テ御系猷之

一將軍様朝夕兩度御成

十八日晴

一通仙驛庵玄治伺御脉右三人相談仕

玄治御系猷之

一申刻右三人重而窺 御脉

一將軍様朝夕兩度 御成

十九日 申刻雷雨

一御脉通仙驛庵玄治伺之御系右三人

一相談

一酒井河波宗從日光歸 御目見

一尾張殿紀伊殿水戸殿御對面并宇藤

一帶乃成瀬隼人正水野淡路守中山備

前守御前被召出之

一井伊掃部下松守下總守御目見



一將軍樣朝夕兩度御成

可目北風烈

一御脉通仙駟庵玄治伺之御茶不上

一昼御具足御鏡上几酒并阿波守酒

一井下絶

一將軍樣朝夕兩度御成

一一目

一御脉通仙院玄治窺之但御茶不被召

上之

一將軍樣御成

一於御本元日御礼ノ象今日西ノ凡

一御禮也但御目見ハ無之依御不例

也御席等小廣間於下段酒士并阿波守

御礼ノ象大方請取之

一越前宰相

備前宰相

松平淡路守

松山侍從

大野侍從

一 山崎侍從 松平大和守 松平土佐守加列

一 宮松丸 大澤中將 吉良少將

一 郡山侍從 井伊親貞侍從

一 松平隱岐守 四品 松平丹波守 四品

一 松平式部太捕 酒井宮内太捕

一 松平右近大夫 前橋侍從 依倉侍從

右 入面 太刀持 參也 又 太刀 引 役人

八 内藤市正 水野甲斐守 柴田筑後守

山内伊豆守

正月 十一日 於大廣間 御礼 象

一 松平大膳 太夫 奥平美作守

一 松平玄蕃 西江若狹守

一 鳥井伊賀守 内藤左馬助

一 松平外記 牧野右馬允

一 酒井模津守 松平依渡守

一 真田伊豆守 諏訪周幡守

本多伊勢守 松平 戶澤右京

本多下總守

如石諸大夫ノ衆五人宛已下略之法下

衆三千石已上ノ侍御礼其次畠山長

門守太刀持參土岐厄馬助宮原石京

一品川新六郎土岐内通助御礼太刀無

右ノ輩於下段太刀持參之御礼高刀

榎津守山口修理進松平右衛門大夫

板倉内膳正秋元但馬守太刀請取之

内藤市正 柴田筑後守 水野甲斐守

山内伊豆守太刀引之在國ニ付名代

之御礼太刀折紙酒井河波守役之

一藤堂大學以 水野日向守

本多甲斐守 松平山城守

阿部備中守 松平主殿以

園内膳正 本多能登守

松平將監

一將軍様申下刻又御成

亦二日 風靜

一御脉通仙駟庵玄治診之則玄治御系

一御鏡 永井信濃守 役之

一目光御札酒井河波守役之則御上段

一御床置之御席御對面所

一御鏡 松平永井信濃守 役之

一久能御札右同

一御鏡 永井信濃守 役之

一御小廣間于大僧正一各對面進物杓

原 三束卷物 一

一昆沙門堂同断

一柳原大内託進物太刀折紙

一大僧正伴僧十余輩於縁上進物一同

一上

一將軍樣御成

一御本凡二日一人身以御礼衆今日西凡

御礼御席大廣間

一仙臺中納言加賀中納言義作中將秋

田中將豐前少將若狹少將仙臺少將

一因幡少將米澤少將彦根少將

一毛利甲斐守白川守相森侍從柳川侍

從薩戶少將阿波侍從丹後侍從伊達

侍從秋田侍從廣嶋侍從肥後侍從出

雲侍從織田侍從土佐侍從筑前侍從

生駒臺岐守寺澤志戶守有馬玄蕃从

右人面々太刀持參酒井阿波守請取

取入衆

水野甲斐守

山内伊豆守

芝田筑後守

内藤市正

一松平豊後守

松平肥前守

一松平對馬守

有馬兵了少捕

南部山城守

金森出雲守

伊達三河守

松平備後守

稻葉民了少捕

鍋嶋紀伊守

此外諸太夫数多再三于石已上ノ面

々五人宛御礼何之太刀持参取入衆

高力棋津守

山口修理進

松平右忠門大夫

板倉内膳正

一秋元但馬守

一喜連川今川主膳畠山民了蔭田厄兵

米太刀酒井阿波守役之

一各代輩松平筑前守加藤式了少捕户

田厄門松平越中守太刀請取之石同

一千坂伊豆守自分了御礼太刀縁上

置之酒井阿波守太刀請取右同

一伊勢内外官两長官御礼縁上也御被願

一斗上反則御被御上段二置山内伊豆  
守役之并同如卷六及諸國同  
一山田三方内官惣中御被上右同前置  
一山崎八幡惣中御被菅蒲葦五牧止之  
御礼右同前置之  
一江戸町人御礼  
一御不例并而何云御目見無之云云

寸三日

一御脉驛庵玄治久志本戎ノ窺之  
一將軍様兩度 御成

寸四日

一御脉通仙院驛庵玄治伺之  
一將軍様兩度 御成  
一從二位太政大臣前征夷大將軍

秀忠公薨御于時五十五歲奉葬三縁





戸処々ニ出火スル事十三度

此所々々ノ新水ニ廻ルハ人ノ思

ハ御供上ノ御供上ノ御供上ノ御供上

ハ御供上ノ御供上ノ御供上ノ御供上

ハ御供上ノ御供上ノ御供上ノ御供上

ハ御供上ノ御供上ノ御供上ノ御供上

ハ御供上ノ御供上ノ御供上ノ御供上

ハ御供上ノ御供上ノ御供上ノ御供上

虽然不及猛火凡ソ御城宿直ノ諸士

箱武具<sup>ヲ</sup>手<sup>ニ</sup>鑓<sup>ヲ</sup>御旗本スラ如此况遠國

ノ人民何トナシ物念也

一爰ニ永井信濃守直政森川出羽守重

俊等ハ無類出頭人也故ニ森川出羽

守ハ御供上稱シテ殉死ス永井ハ殉

死セズ世人何トカ思ケ下島ノ邊

ニ落書シテ

永井シテ人ノ誹マ直ニ可ル出羽ニヨリシテ信濃ワルサヨ

右ノ次オシシ世人評曰森川ガ殉死人事

不得<sup>レ</sup>其真<sup>ヲ</sup>在<sup>テ</sup>御取立ニモ有ズ

出頭スト云ヘニ森川ガ<sup>ニ</sup>出陣

人数輩アリ信濃守殉死セザルコソ

道理也何ゾ臆シタリト云ンマ抑森

川ガ殉死ノ復世ニ沙汰申テ曰駿河

大納言様ハ其御心<sup>ヲ</sup>発<sup>ス</sup>明<sup>ニ</sup>シテ前將

軍家并御臺所ニモ御寵愛不<sup>レ</sup>針<sup>ニ</sup>然

當將軍家光公ハ御弱幼ノ間ハ鷹揚<sup>ヲ</sup>

在<sup>テ</sup>物コトニ細々ト不被<sup>レ</sup>遊時ノ

人ニ忠長卿ヲ<sup>シ</sup>コソト思就<sup>中</sup>此森川

ハ忠長卿ヲ尊敬ニ奉リ家光公ニ

仕<sup>ル</sup>事才ニトスル風情ニ見ヘタリ

然ニ大権現ハ家光公ヲ御寵愛在<sup>テ</sup>

天下ノ主也ト御崇敬有<sup>レ</sup>故ニコソ

弥御嫡嗣トナラセ御威光逞ク渡セ  
 ラル殊ニ今秀忠公モ御他界有之上  
 ハ森川モ目比ノ疎意ニ仕奉レ奉御  
 咎ナキ内ニト思殉死ヲバ仕リテニ  
 ケルニマ然ニ其跡相續ス下ニ  
 台徳院殿為御遺物新將軍家并兩丞相  
 被進及諸大名拜領之覺  
 將軍家光公ハ

- 一 正宗御太刀一腰
  - 一 宗三厄文字御腰物一腰
  - 一 豊後藤四郎御脇指一腰
  - 一 奈良柴御茶入
  - 一 御捨子御茶壺
  - 一 己上
- 右五色ハ秀忠公御存生ノ内改被進  
 二月  
 三日依御遺言御遺物拜領

三 尾張大納言義利卿

一 面壁達戸繪一休自登 一會津正宗

一 紙伊大納言頼宣卿

一 塞翁 一山讚 一寺澤貞宗

一 水戸中納言頼房卿

一 俊成 兩筆 一切又貞宗

六日 女中、被進御遺物之覺

一金二千兩銀一万兩 中宮御方

一金五万枚銀二万枚 天壽院殿

一金一万枚銀一万枚 高田御方

一金百枚銀千枚 松平新大郎母儀

一金千兩 松平新大郎内室

一銀千枚 高松殿室

一銀千枚 九条殿室

一金二百枚銀千枚 松平越前守室

一金二百枚銀千枚 加藤肥後守室

一金二百枚銀千枚 松平長門守室

一金二百枚銀千枚 細川越中守室

一金百枚銀千枚 松平阿波守室

一金百枚銀千枚 松平右衛門依室

一金百枚銀千枚 京極丹後守室

一金百枚銀千枚 松平土佐守室

一金百枚 有馬玄蕃以室

一金百枚 大久保加賀守室

一金百枚 市橋伊豆守室

一金百枚 毛利甲斐守室

一金百枚 小出大和守室

一金百枚 鍋嶋信濃守室

女中方 常光院殿

一金二千枚 丸戀院殿

一金二千兩 養壽院殿

一金二千兩

一位殿

一金二千兩

栄松院殿

一金百兩

良雲院殿

一金百兩

青雲院殿

一銀二千枚

ツニ殿

一銀二千枚

ツフ殿

七日 諸大名へ被遣候覺

一銀三千兩

松平越後守

一銀千兩

松平出羽守

一銀五百枚

松平大和守

一銀五百枚

松平土佐守

一銀五百枚

松平右近

一銀五百枚

中川内膳正

一銀五百枚

黒田甲斐守

一銀五百枚

稻葉民才少夫

一銀五百枚

有馬元米門依

一銀五百牧

小出太和守

一銀五百牧

稻葉淡路守

一銀五百牧

伊東修理大夫

一銀五百牧

一柳監物

一銀五百牧

松浦肥前守

一銀五百牧

古田兵了少捕

一銀五百牧

加藤出羽守

一銀五百牧

池田備中守

一銀三百牧

黒田市正

一銀三百牧

金森出雲守

一銀三百牧

松倉長門守

一銀三百牧

松下右衛門大夫

一銀三百牧

山崎甲斐守

一銀三百牧

秋月長門守

一銀三百牧

織田出雲守

一銀三百牧

小出對馬守

一銀三百牧

亀井大刀

一銀三百牧

大村松千代

一銀三百牧

遠藤伊勢守

一銀三百牧

本多因幡守

一銀三百牧

分門元京亮

一銀三百牧

市橋伊豆守

一銀三百牧

毛利伊勢守

一銀三百牧

織田内藏助

一銀三百牧

土門土佐守

一銀三百牧

京極修理大夫

一銀貳百牧

五嶋淡路守

一銀二百牧

菜山元忠門

一銀二百牧

片桐石見守

一銀二百牧

久留島越後守

一銀二百牧

青木甲斐守

一銀二百牧

小出大隅守



一銀二百枚

土方木工之助

一銀二百枚

平岡石見守

一銀二百枚

織田丹後守

一銀二百枚

織田越後守

一銀二百枚

蔭田權之助

一銀二百枚

長谷川式部

一銀二百枚

建了三十郎

一銀二百枚

池田内藏助

一銀二百枚

伊東丹後守

一銀二百枚

谷天学

一將軍家御下知有<sub>レ</sub>在江戸ノ面々如

例御暇<sub>レ</sub>被<sub>レ</sub>下何<sub>レ</sub>歸國入又自

大相國公秀忠公 當將軍様へ黄金

三拾万枚被<sub>レ</sub>進然<sub>二</sub>御下分<sub>レ</sub>被<sub>レ</sub>成諸

大名へ被<sub>レ</sub>遣金銀之賞

一銀一万枚

松子肥前守

一銀一兩牧

松平陸奥守

一銀五千牧

松平伊与守

一銀五千牧

松平宮内少輔

一銀五千牧

依竹右京大夫

一銀五千牧

森義作守

一銀五千牧

細川越中守

一銀五千牧

松平長門守

一銀五千牧

加藤肥後守

一銀五千牧

淺野但馬守

一銀五千牧

松平右衛門依

一銀五千牧

上杉彈正少弼

一銀五千牧

京極若狭守

一銀五千牧

鎚嶋信濃守

一銀五千牧

藤堂大学守

一銀五千牧

加藤式部大輔

一銀五千牧

松平新太衛

一銀三千枚

松平河波守

一銀三千枚

堀尾山城守

一銀三千枚

松平土佐守

一銀三千枚

松平中務太輔

一銀三千枚

生駒壹岐守

一銀三千枚

有馬玄蕃次

一銀三千枚

寺澤志元守

一銀二千枚

京極丹後守

一銀二千枚

宗對馬守

一銀二千枚

毛利甲斐守

一銀二千枚

立花飛彈守

一銀二千枚

丹羽五市丸井門

一銀二千枚

伊達遠江守

一銀二千枚

秀忠公爲御遺物尾張紀伊水戸御三家

一被進銀子之覺

一銀四万四千牧 尾張大納言殿

一銀四万四千牧 紀伊大納言殿

一銀四万三千牧 水戸中納言殿

又自當將軍家為御下分<sup>スツ</sup>三郷へ被<sup>レ</sup>進

白銀之覺 尾張大納言殿

一銀三万牧 紀伊大納言殿

一銀三万牧 水戸中納言殿

一銀二万牧

一右金合六万五千五百牧小判<sup>ニ</sup>シテ四

十九万二千五百兩<sup>但一牧ニ付七兩二分宛ノ積也</sup>

三月外小判八千兩

右二口都合四十九万九千二百五十

兩

一右銀合回拾一万七千七百牧貫目<sup>ニ</sup>シテ

一万七千九百六十一貫百目<sup>但一牧四十三文積</sup>

右銀小判<sup>ニ</sup>シテ二万七千二百十三兩

三分銀二匁五十分也但一兩二匁

金銀都合惣高

一五十二万六千四百六拾三兩三分二

匁五分也

一五十二万六千四百六拾三兩三分二

三月

七日中山勘解由三御旗奉行被仰付

一五十二万六千四百六拾三兩三分二

四月

四日御書院番人被仰付人冬示吉小抄

一松平伊賀守忠晴青山因幡守宗後跡

一柴田筑後守五郎一本多美作守忠相

一水野名見守八五太田備中守資宗

一川久保越前守後依上意改武田

一大久保右京亮教隆

一水野甲斐守初小清六一永井日向守

一 酒井壹岐守忠重 一 長谷川淡路守

一 大久保主膳正幸信

一 榑原飛彈守 初名小久保門

一 末田中主殿以定吉一田山口備前守宗

一 高木圭水正清秀等也表打吉忠財

一 次井澤吉兵衛後段年以永井月向守

一 組カ組以被仰付次小栗平吉小姓

一 組番以被仰付大久保加平次跡役

也

*[Faint bleed-through text from the reverse side of the page, including characters like 六月文, 相水, 安藤, 一 獲]*

寬明事跡錄卷第九

一 寬永 壬 甲 九 歲

至 六 月 盡

一 六 月 大

一 朔 日 快 晴

一 辰 後 刻 御 黑 書 院 出 御 尾 張 重 相 紀 伊 重

相 水 戶 黃 門 御 目 見 次 三 御 三 人 一 陪 臣

一 安 藤 帶 刀 成 瀬 年 人 正 中 山 備 前 守 御 前

一 被 召 出 自 御 勝 半 方

松平越後守自濟郡平井伴万子代

松平筑前守筑前人五松平清路守筑前

松平信玄保科肥後守新出

井伊直房出羽松平德政守出羽

御目見也終而

一御白書院出御諸御礼如例月

一今朝出仕諸大名被留置已後刻於御

白書院或黑書院加藤肥後守松平豊後守不

屈ノ仕合依有之肥後守儀ハ肥後國被

召上被差遣于羽列左内酒井宮内太補

二御頭為堪忍一万石被下豊後守ハ飛

彈國一被配百人扶持被下右ノ者雅樂

頭大炊頭讚岐守信濃守丹後守保賀守

大藏少輔被申渡一節子

一未下刻於御白書院惣御番頭衆惣頭衆

御便番衆御目付衆其諸奉行衆一肥後



守父子ノ仕合ニ付而被  
仰出覺書被  
仰渡

一未下刻京都大坂一續飛脚被遣

一未後刻石川至殿頭内藤九馬助伴丹播

六守等肥後國御仕置ニ可被遣ノ旨被

旨被行出則右之通於御黒書院各被申

渡景

二日 早朝曇自辰下刻雨天已刻止

一午時己前紀伊亞相水戸黄門登城於御

座間御對面

一午下刻秋山修理亮石川三右衛門西葺

御座ノ間一被召出今度肥後國一為上

一使可被遣ノ旨被 仰付

三日 晴

一從京都繼飛脚到來

一三齋蓬庵於御黒書院御 目見

一松乎主稅助初而御目見太刀目錄惟子  
單物十獻之松乎將監家老御前被召  
出  
一宗對馬守就歸國卷物十一種一荷進上  
一諸方ヨリノ進物高力攝緯守披露之  
一肥後國一為上使稻葉丹後守可差遣ノ  
者被 仔出内藤帶刀石川宗十郎同權  
十郎親父丸馬助主殿一同二可參之旨

是又被 仔出

四日曇細雨

一已後刻御黒書院 出御御譜代ノ旗本  
大名十餘輩不時ノ御 目見  
一有馬丸衛門佐肥後國熊本ノ城在番ニ  
被差遣付今日御暇御卓惟十銀子百枚  
被下於御黒書院酒并雅樂頭士井火炊  
頭申渡之

一 大久保惣三郎土屋金弥瀧川大學渡部  
大學神尾内近中奥二可召遣不旨被  
仰渡甲之刻御黒書院三才信濃守伊賀  
一 守大藏少輔伊豆守豊後守加賀守被申

渡

五日暑甚

一 大坂一次飛脚被遣之

六日晴

一 巳刻御黒書院出御丹羽五郎丸衛門立  
花飛彈守御目見其外御譜代衆御目見  
一 諸方ヨリ人進物譚岐守披露之  
一 二條御番衆白御書院二才一人宛召出  
一 御番衆人作法御尋也  
一 朝倉仁丸衛門曾我又丸衛門肥後國一  
可被遣卜人仰出  
七日快晴

一午刻御黒書院へ出御普代ノ歴々并  
物頭衆御目見又從諸方進物酒才讚岐  
一守披露之御普代ノ歴々并  
一甲刻西ノ御九ノ下一被為成及暮還御  
八日炎暑來白書院ノ一ノ入  
一増上寺上人ヲ學并關東ノ諮議処ノ出  
一家御前一被召出云云  
一午下刻京都大坂へ繼飛脚遣之

九日 炎暑

一尾張臣相紀仔臣相水戸黄門依  
一登城於御座ノ間御對面  
一手刻御黒書院出御御普代ノ歴々并  
物頭衆御目見  
一同刻高力丸京亮太刀目錄ニテ御目  
一見小笠原壹波守披露之  
一依久間丸京亮惟子單物五太刀目錄進

上之御目見右之四人披露之

一 依久間大膳亮御暇被下御惟子草物才

一 并領不則御目見雅樂頭大炊頭讚岐守

一 被申渡是八大坂加番依被得付也

一 水野美作守病後人御目見

一 從諸方進物小笠原壹岐守披露之

一 辰ノ刻從京都次飛脚到着國母様御產  
早安唯宮降誕之趣板倉周防方ヨリ注

進之則達上聞御祝着ノ者又以繼飛

脚被仰遣是板倉周防守權大納言天野

豊前守方一ノ御奉書被遣

一 未後刻惣番頭衆被為召知行高拾三身

之内二ノ上中下之取之三ノ年書付候

一 元上ノ可申之省被仰出因茲於御白書

一 院雅樂頭大炊頭讚岐守信濃守伊賀守

大藏女備被申渡

十日快時

一天海僧正於御座間御目見

一午刻黑書院出御御普代々面々

御目見并自諸方進物等松平大隅守披

一露之

一洞井宮内大御暇被下袷寸惟子寸被

下之

一京大佛養源院嵯峨二尊院北野松梅院

德昌院御暇御惟子單物或寸或五被下

之

十一日炎暑

一次飛脚京大坂ヨリ到着又自爰元元被遣

一之

一午刻御黑書院出御有馬玄番頭痛氣

一本腹ノ御目見保材肥後守其外御譜代

ノ面々物頭衆御目見從諸方ノ進物披

露之

一 增上寺上人、不學於御座間、御目見兩

一度

一 兩丞相黃門御三人、上使士并大炊頭

一 被遣

一 明日御用日、付今晚御吹ノ衆罷出候儀

無用ノ旨、堀田加賀守奉之、内藤伴賀守

山口修理進、板倉内膳堀式部内田平左

衛門安栖道春、永喜山川方、被仰遣

十二日晴

一 巳後刻石川主殿頭於御座間金子五十

一 牧御惟子、草物道服、并領息家、十兩御

一 惟子、草物道服、四疋、今度肥後國一依

一 被遣如此

一 姫宮降誕、付為御祝儀、吉良上野介御

一 内書被遣之

一自京都次飛脚到來

十三日早且霽晴終日炎天

一午上刻御黒書院 出御御譜代衆并物

頭衆如例 御目見

一大久保新八郎惣領同男御目見惣領八

太刀目録次男八樽代阿波守披露之

一和田五助惣領二男樽代少以 御目見

阿波守披露之

十四日晴炎暑

一午一刻於白書院諸奉公人領地物成之

儀十午已來上中下書付可差上之旨

被 仰付人趣番願物願諸役人へ各御

老中被申渡

十五日晴炎暑

一辰後刻黒書院 出御尾張亞相紀伊

相水戸黃門

御目見從御勝守方



松平越後守行到濟日松平筑前守

同外濠路守

保科肥後守

同兵部少輔 松平德收守

御目見甚後入御又白書院出御御禮

如例月

一京真如堂一束一卷進上人御目見

一播戶大山寺使僧以一束一本御目見仕

入御人時分黑書院御滯座越後女將家

人小栗五郎左衛門御禮申上蠟燭二連

献上雅樂頭披露之

一越後女將家人本多七左衛門裏付御袴

二下献上御禮申上高刀掛津守披露之

一申刻水野義作守肥後國一依被遣御暇

被下惟子草物御羽織二并領仕

上意之趣ハ雅樂頭大炊頭讀波守被仰

渡令退出

一今日京大坂一次延脚被遣

一增上寺與御參

十六日炎暑

一辰刻大廣間人出御下段中央御着座

松平陸奥守

松平肥前守

松平大隅守

松平伊豫守

松平越後守

松平筑前守

依竹右京大夫

上杉彈正少弼

毛利甲斐守

丹羽五郎左衛門

立花飛彈守

松平薩廣守

松平出羽守

松平石見守

依竹修理

森右近大夫

有馬玄蕃頭

主助壹岐守

南部信濃守

寺沢志廣守

加藤式部少輔

松平大和守

松平士佐守

松平安藝守

松平右近太夫

松平肥前守

京極山城守

松平對馬守

右之衆大廣間縁通着座御給仕御小姓

組ノ面々侵之御嘉定頂戴則時退去某

後諸大名并昵近外様其外諸役人等迄

名残出仕頃々列行於御前頂戴之手ノ

下刻入御

一甲尅於御座間金五寸牧御惟子單物十

稻葉丹後守被下金古牧御惟子單物五

伊丹播磨守被下秋山修理金十牧御惟

子單物三曾我又左衛門同断石川三右

衛門朝倉仁左衛門同前并領之退出之

儀右ノ面々重而被召出御羽織一死

御手印被下之能勢四高右衛門諸星清

左衛門御前被召出之退去ノ後黃

三牧宛被下之讀改守被甲渡之

一今日大坂京都より次飛脚到來

十七日酉刻地震

十八日曇暑

一已刻於御座間松平新太

備前國卜因幡伯耆兩國卜依國曆之儀

也其後於黒書院松平石見守松平右京

松平新太郎家老日置豊前大藏主駒九

兵衛松平宮内息ノ家老荒尾内近荒

尾志广乾兵部被召出國曆之儀被

仰付之其篋重而新太郎被召出之

一内藤九馬助肥列一被遣付天於御座間

御目見黄金百枚惟子尊物十并領息ノ

帶刀金二十枚惟子尊物六右馬助惟子

卓五被下之九馬助子万子代初元御

目見太刀目録單物五上之帶刀子三人

御目見進物無之雅樂頭披露之  
一阿部晝後守上之屋敷三枚土佐守被下  
一十九日炎天百餘軒  
一午ノ刻御黒書院出御常ノ儀御目見  
一諸方ノ進物上  
一赤川半弥繼目ノ御礼申上黄金五枚献  
之同七兵衛御菓子進上之御目見

一筒井内藏子間宮志丸衛門子松平兵  
衛子三枚權左衛門子何茂樽代二丁初  
御目見云云  
九日属晴  
一己後刻御黒書院出御蜂須賀蓬庵  
御目見  
一牧野右馬允奥平春作守真田河内守秋  
田河内守戸澤越中守諏訪因幡守水野

宋世正 御目見 仕趨趨訖  
一尾紀相水戸黃門於御座御目見三輩  
陪臣安藤帶刀水野澹路守成瀬隼人正  
中山備前守 御目見仕即刻退去  
一京都大坂 并 豊後萩原 并 伏箱到來  
一申刻京都 并 繼毛脚被遣之  
一柳原内記御暇被下銀子百枚御惟子拜  
領

古一日

一尾張紀伊相水戸黃門依 上意永升  
信濃守深川下屋鋪御遊身 云云  
一惣番 并 弓銃炮母衣着物具是以下ノ儀  
番頭 并 物頭面々 被 仔渡  
一本多三弥御座 并 同被爲 召馬上同心  
一五騎 并 讚岐守 并 御預人 銃炮同心百  
人 被爲 預畢

廿二日晴

一午刻御黒書院出御國節保耕肥後守松

一守河内守有馬兵部少輔产田采女正松

一平勘解由此外御譜代衆御目見

一諸方進物松平出雲守高力捷律守右兩

輦披露之

一從京都大坂次飛脚到采

廿三日

一巳上刻御城廻被為成<sub>テ</sub>還御

一京都大坂豊後<sub>リ</sub>次飛脚着到從<sub>ニ</sub>爰元京

都<sub>一</sub>元被遣之

廿四日細雨増上寺御成巳刻還御

一林檎二籠松平肥前守被下上使跡部貞

素瓜二籠松平陸奥守御使永田勝丸衛

門大和瓜二籠松平大隅守濟藤左源太

林橘二籠伏竹右京御使土屋市之丞林

橋二菴上杉彈正御使永田庄丸衛門林  
橋二菴松平伊与守上使土屋市正  
一御白書院増上寺御使被下訖  
七五日晴  
一大久保彦丸衛門松田六郎丸衛門御座  
一 間一被召出彦丸衛門御旗奉行被  
一 仰付横田甚右衛門相奉行也云云六郎  
丸衛門云奉行被仰付

一御持弓御持筒ノ頭内藤外記安藤傳十  
郎松平新五丸衛門高木筑後守中根傳  
七郎根木小丸次坪内玄番藤原豆渡  
边弥之助  
右九人馬上同心十騎宛被仰付次二  
加藤喜助神谷与七岡部小右衛門渡边  
半兵衛岡野半兵衛  
右人五人馬上同心五騎宛被仰付



右八十四人御前へ被<sub>レ</sub>召出

一未上刻豊後并大坂弓次飛脚到來

一向丹將監同右衛門小笠原安藝間宮虎

之助御前へ被<sub>レ</sub>召出御船儀可申

付旨被<sub>レ</sub>仰出云云

一申刻道江戶京大坂并豊後於道中稻葉

丹後守所へ次飛脚被遣之

廿六日

一酒井讃岐守於私宅寄合

一夜入<sub>レ</sub>讃岐守信濃守右衛門内膳民部

式部道春永喜等御前祇候

廿七日

一京都大坂駿河弓次飛脚到來

一安西甚兵衛山本平九郎小納戸被<sub>レ</sub>仰

付

一土屋金弥瀧川大學御膳番被<sub>レ</sub>仰付

十八日晴

一巳刻御黒書院出御尾張紀伴互相水

一产黄門御礼次自御勝手方

一京松平越後守

一六上同・泷路守 同 宮松

一保科肥後守

一兵部少輔

一右之衆 御目見

一巳後刻御白書院出御諸礼如例月

一於御黒書院松平新太

一古銀子五百枚太刀目銀進上之高力撰

一律守披露之

一家老日置豊前芳賀内藏丞全駒九兵衛

一御目見御惟子五死大刀目録進上之松

一平勝五郎同宮内息荒尾内近荒尾志广

一御惟子太刀目録進上之御惟子三太刀

目錄乾兵部進上之  
一 橫田甚五郎大久保新藏大久保大八郎  
加藤九吉舍橋惣三郎子御目見鳥目百  
足亮進上之右撰津守披露之  
一 今日於土井大炊頭宅寄合  
一 亦九日晴  
一 今日於酒井雅樂頭宅寄合申召尙御殿  
一 下水召二被為水酉刻還御

晦日晴

一手刻御黒書院 出御松平式部其外御  
譜代面々御目見  
一 名移時從諸方進物高力撰津守披露之  
一 名越御被具土御門款之御作法申下刻  
御長袴被為 召酒井雅樂頭役之

寛明事跡録卷第十

寛永 壬申 九歳 七月 盡

七月 朔日 庚辰刻 黒書院 東出 御尾 張紀 伊水

戸御 三家 御目 見次 安藤 帶刀 成瀬 集

入 正水 野淡 路守 中山 備前 守 御目 見

從 御 勝手 方 松平 越前 守

松平 筑前 守 月 淡路 守

同平宮松丸

保科肥後守

井伊鞞貞

同平兵部

入松平隱岐守等御目見過于白書院

出御御禮如例月

一東一本為書院東山若王寺御札本

一火久保彦虎衛門橫田甚右衛門馬上

一騎足輕十五人宛被仰付候

一中山勘解由富永主膳松田六郎九衛

門今村九郎兵衛算入兵衛二足輕同

心十人宛被仰付候

二日 霧甚 卯后刻屆時

一京都 大坂 豐後次 飛脚到來

一已後刻御黒書院 出御

御帷子單物

三重 并領

松平新太郎内

日置豊前守

御羽織一

同 四 同 一

并領

目内

芳賀内藏丞

同日一并領目内生駒九大夫

御帷子單物三重 并領 松平勝五郎内

御羽織 并領 荒尾内匠頭

同日断 并領 荒尾志广守

御帷子單物 并領 乾兵部

御羽織 并領

右掃部雅樂大煩讚岐守已下換授即

刻入御

一午刻於御坐之間 永井監物

加藤遠江守 坊植三四郎

花房勘右衛門等 御帷子單物三

御羽織一 黃金五枚 宛被下是八因

幡伯春備前国 依被遣也

一未後刻佐藤勘右衛門長崎半尾衛門

一朝比奈源六郎 駒井次郎尾衛門

一庄田小左衛門 黒川八左衛門

等御前被召出惣御普請奉行  
被仰付其上自然御陣十卜有之刻  
三御光參小屋場其外道筋十卜見  
討可申上之旨被仰付  
一前田五郎九衛門尾川四郎次  
西山太郎兵衛飯田清九衛門  
等小普請奉行被仰付  
一申之上刻淺草川御成御馬元被

五為游之還御之節信濃守深川下屋  
鋪御成及黄昏入御被為成  
三日快晴  
一今日寄合席永井信濃守從評定場京  
都大坂豊後一絶飛脚被差遣  
四日申下刻雨天  
一巳下刻御黒書院出御如例御目見  
一自諸方進上之菓子肴樽等阿波守披

一 露之  
一 小濱久太郎被召出五十丁三之御舟  
一 一艘御預ノ由所被仰付  
一 御上檀御着座尾張紀伊水産其外之  
一 御一門之面々ヨリ生見玉ノ御祝儀  
三 如外例年金銀進上之阿波守披露之  
則使者何モ御目見  
五日 炎天

一 石谷十藏久保平右衛門跡役  
一 近藤五右衛門長谷川久三郎跡役  
喜多見久太夫 神原左衛門跡役也  
一 右三人御步行頭被仰付也  
一 富永彦四郎神尾猪太夫小笠原源六  
郎加藤清三郎定御普請奉行被相加  
一 六月尾張相御鷹之雲雀百被進之



六上使松平伊兵衛守門之御鷹之雲雀被  
 一紀伊亞相水戸黃門へ御鷹之雲雀被  
 遣之御鷹之雲雀被  
 一從末上坊繼飛脚到來  
 一守之刻紀伊亞相登城於御座之間御  
 對面  
 一於御座之間看割被入仰付面々ハ  
 林丹波守へ松田善右衛門

嶋田久大郎 牧野傳藏  
 酒井因幡守 桑山内匠  
 市橋三四郎 下曾祢三郎  
 村越七郎厄衛門 大森半七郎  
 堀田甚左衛門 津田平左衛門  
 松原四郎兵衛 年礼万五郎  
 石川弥右衛門 山田彦八郎  
 一御座之間へ被召出諸道具奉行被仰

付候ハ 櫻井勝之助

青木五郎左衛門 嶋四郎左衛門

井戸新右衛門 堀豊前守

佐々権兵衛 妻木吉左衛門

川口茂右衛門 井戸左馬之助

花房右馬助 加藤勘左衛門

皆川市正 松平甚三郎

原田勘兵衛 本多藤五郎

一 京都大坂へ 継飛脚被遣候

七日 暑天甚 出御尾張丞相

一 辰後刻御黒書院 出御

紀伊丞相水戸黄門 御登城御對面

次 陪臣容藤帶刀成瀬隼人正中山

備前守 御前へ被召出自御勝手

松平越後守 松平筑前守

同 淡路守 同 宮松丸

保科肥後守

并伊弉負

同日平兵部少輔

松平隱岐守等

御目見畢了御白書院自出御

諸御礼如例月其外諸職人町人等

四五輩以進物御目見仕畢

一入御後御祝之御膳被召上御給仕

守之面々長袴何无出仕之大名長袴也

一已後刻奥之御座之間御上檀出御

御半袴御奥之御座

一長福丸元服 御前へ被 召出御諱

一字御判被下之御硯管之蓋入之

御前ヨリ雅樂頭給之被相渡則頂戴

在之被任常陸外令退去畢御座

一不移時常陸少殿罷出御礼御座

御太刀御座腰定利常御座御座

一御馬御座代銀五百枚献上

一常陸公殿 御前へ被召出 御盃御  
 引渡御鈍子出 則御盃常陸公殿頂戴  
 御看被下 御脇指行手并領御鈍子入  
 御鈍子阿部豊後守御加堀田加賀守  
 役之 紀伊重相御礼被仰上退出  
 一申之刻西之丸之下へ被為成酉刻  
 一被成 還御 仰出  
 一久能丸門奥之御小姓被 仰付

一榊原右京朝是權三郎中奥ニ了可  
 召仕之旨被 仰出  
 一安倍二郎兵衛ニ相列三崎関所御番  
 被仰付是向井將監忠勝ニ替  
 一向井將監ニ相列走水御番被 仰付  
 与力六騎同心三十人御預被成  
 一被 仰出 覺  
 出仕之刻供者一定

一侍五人 附書一草履取一人 仰五部

一挾箱持 附書一棄物 卑

右分三之九ヨリ内へ可被召列吏

一侍三人 附書一草履取一人 雨降候時ハ二人

一挾相持三人 附書

右分御橋ヨリ可召列吏

寛永九年 申出七月七日

八月

一於酒井雅樂頭宅穿合

一御鷹之雲雀被下衆為御礼登城上使

一御使番衆也

松平肥前守 松平大隅守

松平伊豫守 佐佐木宗太夫

上松平彈正少弼 毛利用斐守

平生駒壹岐守 有馬玄番頭

五羽五郎危衛門 寺沢志广守

之花飛彈等也

今日晴天已刻御白書院出御

一松平中務大捕家元蒲生源左衛門福

西吉左衛門因十兵衛公事爭論之後

於御前御裁判

一尾張紀伊亞相水戸黃門御下檀伺候

諸番頭尔殘御縁通列座

一松平越後守蓬庵等御鷹之鷗被下之

上使者跡部民部女捕堀三右衛門也

各兩人為御礼有登城

一申到御厩下へ水召御簪古被為成暫

時有千還御

十一日暑天甚

一午刻尾張紀伊亞相水戸黃門御登城

於御座間御對面

一昨日於御前松平中務大捕家中之公

一事之儀有御裁判今夕酒井雅樂頭宅  
二丁各被申渡

一福西吉丸衛門八伊豆大嶋八流眾

一岡十兵衛八江戶中駿河尾張

大津伏見大坂堺奈良

紀伊水戸并江戶ヨリ大坂迄之道

筋之外ニ可罷有之旨也御追放

一蒲生源丸衛門儀者中務領分ニ可罷在

一旨被仰付

今十二日暑天

一加藤肥後守上屋敷下屋敷ニ井伊掃

部頭ニ被下之

午三日夜中細雨及午刻大雨

一午上刻御黒書院ニ出御御譜代其外

一諸物頭衆御月見

一虎皮二枚照布五疋宗對馬守献上

一 帷子十  
松平隱岐守内儀

一 帷子  
森茂作守 献上

一 右八 大隅守披露之

一 榑原八兵衛小川新九郎近藤登之介

川野權右衛門与力五騎宛御預被成

一 候

一 小栗又市大久保新八同心被仰付

一 御服之被下候 衆并領物

金壹枚帷子二  
梅若九郎右衛門

帷子三  
梅若六郎

金壹枚帷子二  
鷺仁右衛門

銀十枚帷子二  
目權之丞

金壹枚帷子二  
觀世元吉

銀十枚帷子二  
進藤權右衛門

帷子三  
植田長四郎

銀十枚  
幸若清二郎



羽織一帷子三  
松下三竹等也

一於燒火之間雅樂頭大煩頭被申渡

御服并領八  
御服并領八

銀三十枚帷子三  
本阿弥三郎兵衛

金壹枚帷子二  
本阿弥弥郎

銀十枚  
目市十郎

銀十枚  
埋忠彦二郎

金壹枚帷子二  
田村宗徳

銀十枚帷子二  
宗意

銀十枚帷子二  
真寸下市右衛門

金一枚  
本後藤縫殿

金一枚  
茶屋四郎次郎

銀十枚  
茶屋新四郎

銀十枚  
三駕屋祐徳

銀十枚  
上野彦兵衛

二十四日  
暑天

一今日御精進御膳饗献之

一京都大坂ヨリ継飛脚到来近日撰家

一官方門跡衆并公家衆参向之由註進

一右之衆参府之刻御馳走之役人被仰

付

高松殿

本多飛彈守

八条殿

真田伊豆守

九条殿

新庄越前守

近衛殿

淺野宋女正

鷹司大將

秋田河内守

九條右大將

織田丹後守

御室御門跡

服坂淡路守

大覚寺御門跡

斤相出雲守

一乘院御門跡

溝口出雲守

聖護院御門跡

分部左京守

照高院御門跡

細川玄蕃頭

随心院御門跡  
日根織部

大乘院御門跡  
本多因幡守

實相院御門跡  
長谷川式部女

圓滿院御門跡  
市橋伊豆守

三宝院御門跡  
大岡土佐守

勸修寺御門跡  
朽木兵部少輔

此外

烏丸大納言  
柳原中納言

烏丸中納言  
勸修寺宰相

大炊御門三位中將  
堀川三位

藤谷中將  
左衛門佐

樋口中將  
鷲尾中將

山科内藏頭  
川春中將

六条中將  
四条中將

飛鳥井中將  
堀川侍從

小倉侍從  
梅園少將

右ノ面々来廿六日七日頃可有下着  
ノ由也

一名清水八幡宮依令破損田中防日来  
訖訟申二付于本社新儀ノ修造可被  
成由今日被 仰付

今五日 陰雨晴 每御礼

一卯後刻町通ヲ増上寺ノ御成木堂  
御廟所御石塔ノ御參詣方丈ノ

被為成銀子二百枚御帷子單物被下  
一誓願寺木誓寺長如萬灵四輩銀子御  
帷子等并領

一法向被為聞候時尾張紀伊水戸殿来  
座丹羽五郎左衛門三花飛彈守祇公  
一法向畢而御菓子出御吸物ヲ御鈍子  
右三殿増上寺国師御相伴御給仕表  
長袴 還御已刻

一京大坂從稻葉丹後守所繼飛脚到

未三城計士在国州城計計計計計

一上方一繼飛脚被遣

十六日朝雨已刻止

一水戸黃門ヨリ初難献上則禁中様へ

御進上

一増上寺より学於御黒書院御目見

一瀧川三九郎蒙御勅氣御追放之

所書付出

十七日陰

一於御白書院大僧正御對面

一今度被行赦二付而被召返面々

松平九郎右衛門水野彦九郎

太田新左衛門山角又兵衛

勝屋長吉小尾仁左衛門

石川三五郎子

古川庄分

柴山十助

羽柴勘右衛門子

三枝源藏

林内藏之助

才阿弥シヤトニ親子厄ニ但ニ林内

藏之助ハ則松平越後守被下

一 国安堵ノ輩ハ四人

一 玉室書津庵 東源 單傳

十八日 晴

一 午刻御白書院 出御大坂御番被

遣大御番衆 御前ニ被 召出御暇

御帷子五御羽織金子五枚宛被下ハ

松平縫殿助阿部振津守組頭ハ銀十

枚御帷子惣組中ハ銀十枚宛被下

一 水野因幡守御屋鋪遠山因幡守ニ被

下滝川三九郎屋鋪小出右馬助ニ被下

一 仙洞ハ初鞋進上候付上方ハ継飛脚

被進

二十九日 晴

一 明日春日局因母御方へ御使御内書

被遣御判有之

一 尾張大納言殿讀坂守少御使<sup>二</sup>被遣之

三十日 晴

一 於松平右衛門大夫宅寄合

三十一日

一 九条殿下着故為上使酒井雅樂頭被

遣

一 来廿四日増上寺就御法會 御成ノ

勅参候大名并役人供奉行列之次第

被 仰出

廿二日 雨午刻止終日不晴

一 明後廿四日於増上寺行列之儀於

御前相定衣冠<sup>二</sup>供奉仕<sup>三</sup>云云

一 台徳院様御廟所并増上寺中ノ繪圖

尾張丞相紀伊丞相水戸黃門へ讃岐  
守被遣之  
一 小澤半右衛門月次郎右衛門知行出  
入之儀を寫し御前相究其様子兩人  
一 於燒火之間雅樂頭火炊頭讃岐守  
信濃守大藏被申渡

廿三日

一 已後刻從 京都并大坂飛脚到來

廿四日 灑雨

一 台徳院殿就御堂御供養 御成辰上  
刻 出御御半袴増上寺小方丈へ入  
御御襲束被遊御參堂御束帶 御簾  
吉良女將御太刀并伊侍從御刀吉良  
侍從御履安藤右京進御裾阿部豊後  
守  
一 供奉ノ面々侍從已上束帶諸大夫ハ



一衣冠也

一布衣 御隨身 六人

一烏帽子

四足ノ御門ニテ御輿ヨリ被為下

一御寶前御燒香御危ニ御着座尾張大

納言殿紀伊大納言殿水戸中ノ納言殿

御參以前ヨリ四足御門之 祇候之

間御右ノ方ニ着坐

一御仏殿導師和尚了覺

一御法事之間樂人調樂

一御堂御縁ニ祇候ノ面々本光国師

井伊少將郡山侍從佐倉侍從吉良女

將

一御堂後縁御番ハ 三枝土佐守

稻垣若狭守 朽木民部少輔

服部玄蕃頭 柳生但馬守

川勝丹波守

一松平隱岐守

松平式部大輔八御拜

殿卜御供殿卜

ノ間ニ有御廊下祇候

一御瑞籬ノ内供奉面々所謂

酒井讚岐守

永井信濃守

青山大藏

内藤伊賀守

松平伊豆守

阿部豊後守

堀田加賀守

三浦志广守

池田帶刀

朽木民部

三枝土佐守

稻垣若狭守

服部玄蕃頭

堀宗女正

佐野丸京亮

朝倉織部

加々爪甲斐守

遠山因幡守

石丸駿河守

酒井藏人頭

水野右京進大番頭ノ面々其外大久

保右京亮大久保主膳正田中主

殿頭 依久間將監 御月付 袈布衣人

一四足御門人内 右方二 祇候人 面々

酒井阿波守 高力攝津守

松平右衛門大夫 板倉内膳正

秋元但馬守 山口修理進

井上河内守 水野監物

松平伊賀守 酒井内記

秋浦内藏允 太田宋女正

本多義作守 永井傳十郎

着長袴 右十餘輩 依為落髮 如此

一月 厄方二 国大名 并四品 已上之 面々

一御法事畢 御席へ 御参 御輿 御跡二

尾張殿 紀伊殿 水戸殿 御拜之間 庭

上二 躰踏 還御後 不礼拜

一前田玄蕃頭 有馬名見守

依々木民部女捕 神尾宮内少捕

酒井因幡守 北条右京大夫

松平監物 德床式部少捕

秋田隼人正 水野下總守

松平兵部 神尾豊前守

土屋大和守 立花甲斐守

濟藤伊豆守 嶋田形部

伊東主膳正 水野出雲守

有馬長門守 永井大和守

酒井石見守

此外布衣之面々四足御門二在之

一御廂へ御参ノ供奉人御瑞籬ノ内通

被召連廿余人前ニ記之御目付布衣

之衆也

一行列奉行松平伊豆守 堀田加賀守

三浦志广守 井上筑後守

新庄秀作守

一御廟へ御参間御堂ニ有之衆

酒井讚岐守前永井信濃守 青山大藏

一還御已後諸大名奉行其間御寶前ニ

被相諾衆 井伊掃部頭

酒井讚岐守

一小方丈へ入御御束帶被為脱 還御

一未刻土井大炊頭ニ被下御脇指 中堂 束光

包是今度為御奉行 台徳院殿御堂

御廟已下早速出来殊御悦之故如此

一御法念之間雨休還御已後甚雨

一酒井雅樂頭病為養生 上使三枝

土佐守三丁鳥犀圓為被下

弁五日 甚雨洪水申刻属晴

一今度於増上寺 台徳院様御廟所亦

造宮奉行ニ御帷子單物并黄金五枚

宛被下衆

庄田小丸衛門 御堂黑川八丸衛門

市是太丸衛門 御堂山角藤兵衛

一右御普請中寺二相諾候様被。仰付

下 内藤外記 高木筑後守

一右ノ御造管出奉三付 鈴木近江

一銀子百枚 同 五十枚 木原木工

一土井大炊頭内大野仁兵衛銀三十枚

并御帷子單物被下之今度増上寺御

普請之物奉行土井大炊頭也依下

奉行仁兵衛勤之故也

一今度参着ノ公家門跡へ上使被遣

高松殿へ 吉良上野介

鷹司殿へ 大兼院殿 三寶院殿へ

吉良若狭守

照高院殿 酒井讚岐守

随心院殿 松平伊豆守

本願寺殿 安藤右京亮

實相院殿 内藤伊賀守

圓滿院殿

為丸大納言殿 川勝丹波守

勸修寺宰相 井上筑後守

柳原中納言

△廿六日 晴午刻曇少雨

一己刻尾張紀伊兩丞相水戸黃門參候

於御座間御對面安藤帶刀成瀬隼

人正被召出

一御黒書院 出御也増上寺照誓上人

了学御目見 台徳院殿 崇源院殿

御供領之御朱印頂戴

一松平中務大輔 御前 被召出家中

一之仕置等益油断可申付由被仰出  
一御譜代大名少女御目見  
一蒔田權之助病後御目見  
一進上之樽看御菓子大隅守披露之入  
一入御之後阿波守被為召雅樂頭煩ノ  
一横子被為聞弥益油断可致養生之由  
一上意也掃部讚岐大炊等御挨拶申上  
一自午刻雨降至又不止

一因廻ノ衆御前へ被召出御用被

仰付

林丹波守長崎半左衛門

<sup>上方筋</sup>肥田主水村越七郎左衛門

<sup>岡東筋</sup>酒井因幡守依藤勘右衛門

井上新左衛門 杓田九兵衛

<sup>上方筋</sup>由井平兵衛 井出十三郎

武藤理兵衛 井戸新右衛門



岡東筋

目 下 嶋市兵衛

目 手嶋 丸衛門

坪井金太夫

目 渡部吉丸衛門

妻木吉丸衛門

系原甚丸衛門

曾祢源丸衛門

櫻井庄之助

右十四人 黄金三枚 御羽織

可 帷子 可

完被下 武藤理兵衛 坪井金太夫 豊嶋

作丸衛門 系原甚丸衛門 由井平兵衛

井出十三郎 右六人 黄金二枚 御羽織

帷子 同断二被下

一八條殿近衛殿為御使大炊頭吉良上

野女被遣大覚寺御門跡一乘院御門

跡讀岐守被遣勸修寺御門跡

一肥後守宗大坂繼飛脚被差遣之

廿七日 終日曇

一今度下向ノ公家表一兵糧百表宛被

遣并肥近ノ殿上人ニ五十表宛被下

一 紀伊亞相ハ御屋鋪被下  
 一 仁和寺殿ハ土井大炊頭ヲ被遣  
 一 聖護院殿ハ酒井讃岐守ヲ被遣  
 一 右是ハ今度依參向也  
 一 松平下總守下屋鋪拜領是ハ此已前  
 一 拜領地勝手惡敷ニ付而於淺草  
 一 下ニ置シテハ初ノ屋鋪ハ上返ス

今廿八日 晴

一 己刻御黒書院 出御尾張紀伊亞相水  
 一 戸黃門井伊万千代同執負 御目見  
 一 御白書院 出御諸大名御礼如例月  
 一 淺野但馬守黒熊 女頭進上使者別  
 一 御目見  
 一 橋本十左衛門高買舟歸朝ニ付而洛  
 一 鶴并唐犬ヲ進上ニ備則 御目見  
 一 今度下向ノ公卿殿上人ハ八木被下

八月九日 細雨 御鷹ノ雲省被下 袈

松平筑前守

廿

松平淡路守

廿五

同 宮松丸

廿五

松平肥前守

息女 丙  
人 丙 宛

越前屋鋪

三十

松平新太郎母儀

松平新太郎内儀

三十

松平阿波守母儀

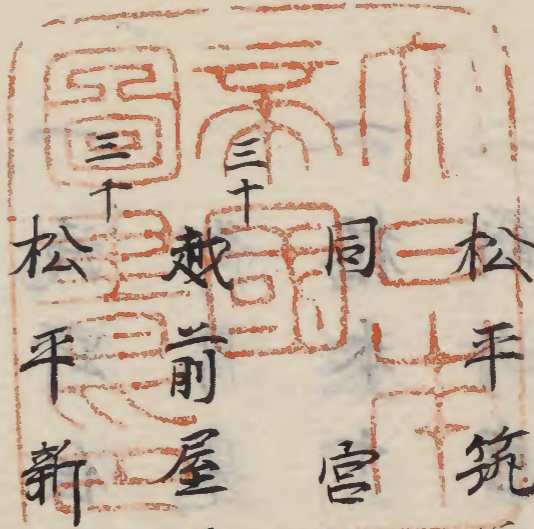
松平右衛門佐母儀 松平長門守内儀

細川越中守内儀 松平越前守内儀

堀尾山城守内儀 鍋嶋信濃守内儀

松平土佐守内儀 藤堂大寺頭母儀

已上



合九日... 始有... 所處... 雲... 下...

松平... 前... 松平... 後...

松平... 前... 松平... 後...

松平... 前... 松平... 後...

松平... 前... 松平... 後...

松平... 前... 松平... 後...

松平... 前... 松平... 後...

松平... 前... 松平... 後...

