

延喜式考異

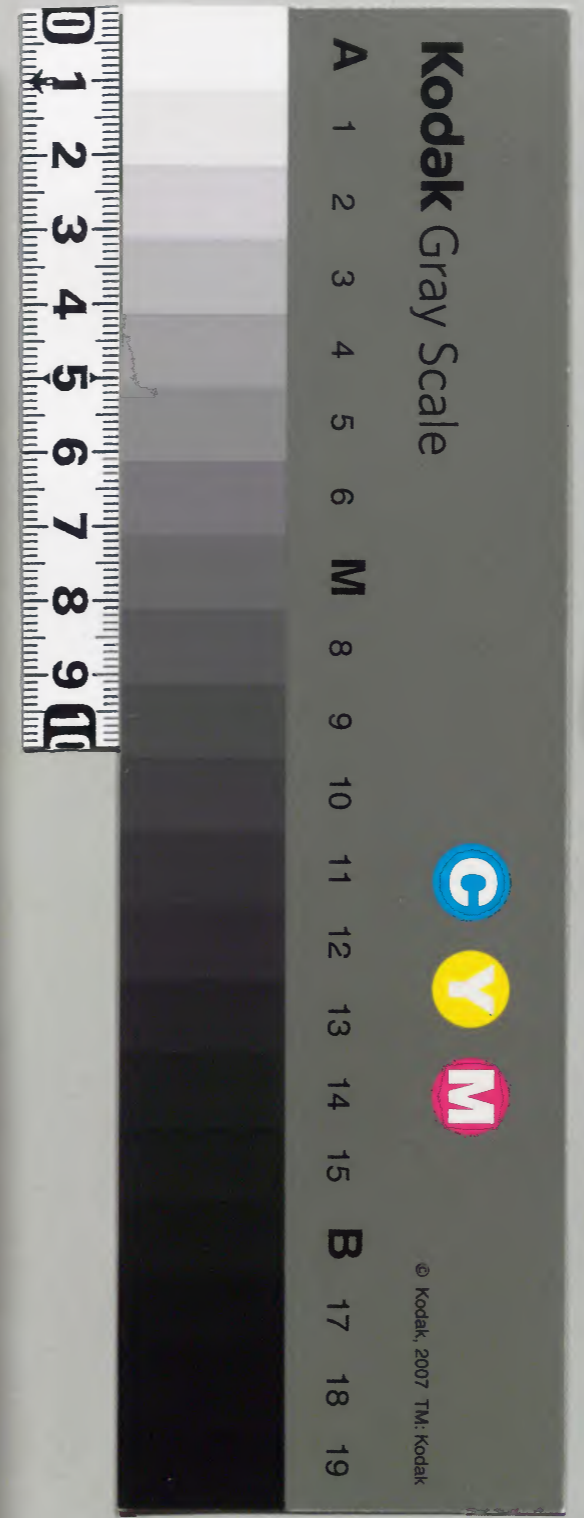
自廿八  
至卅六

五

庫文官政太			
六	一	八	和
一	〇	九	書
冊	架	函	門
		號	類

庫文閣內			
七	〇	八	和
九	〇	四	書
函	一	四	
一	冊	號	類
五			
架			

內閣文庫	
番號	和 8044
冊數	61 (56)
函號	179 68





延喜式考異卷第五

從四位下行侍從兼出羽守源朝臣齊恒考訂



卷第二十八

兵部式

准此張右准京本作准。准為正。然他皆作准。故輒

從俗。○逢春門左三逢。刻本作建。林京二本作逢。○

供奉左六行。諸本作仕。大舍人寮盖依訓誤。今改作

供。○良久乎左七行。注。刻本作良牟登。京貞言二本及儀

式作良久乎。

考異卷第五

二 中的者二張左者字京刺二本无真言本有

五 官仰左右衛門府五張左官字刺本无真言京二本

有

八 孟月十六日八張左孟林本作四京刺真言三本作

孟○失錯左五行錯林京二本作錄真言刺二本作錯

九 以朱注側九張右側字依政事要畧補

十 弓若馬十張右弓諸本作及誤今改作弓即弓馬不

灼然之弓馬也考課令義解或弓或馬一者灼然亦

為中之類是也○武官吏生右六行生字京真言二本

无林刺二本有

十二 斟量十二張左五行斟京本作勣

十三 強健者十三張右二行者京真言二本作人刺林二本作者

十四 從六位官一人十四張左二行壹人京本作式人○

給与左八行与字京真言二本无刺本有

十五 山城國卅人十五張右三行刺本叁拾人京真言二本肆

拾人○武藏國一百五十人左二行健兒京本壹佰人真

言刺二本壹佰伍拾人○常陸國二百人左四行健兒真言

本叁佰人京刺二本式佰人

十七 諸國馬牛牧十七張右一行案馬式主稅式等大同小異宜

合考○長嶋馬牛牧右七行牛牧見桓武紀三年曆○

竈合同行合恐戶之誤。○忽那島右八行忽刺本作

急京林真言三本及清和實錄真觀十年作忽。○沿山

村左一行林京二本作沿山村真言本作沿山林刺

本作沿山村案刺本似是。○櫻野左二行肥前

林真言三本從木刺本從手案牧上脫其物今加

以待他日。○堤野左三行堤真言刺二本從手京林

二本從土。○允牧牝馬牛廿歲已上者不在責課之

例。左八行林京二本作允牝馬牛馬式作允牝馬真言

刺二本作允牧牝馬牛責課真言刺二本作貢課林

京二本作責課案作責為是牧令云牝馬四歲遊牝

五歲責課牝牛二歲遊牝四歲責課是也。

十九 弓六十張十九張右一行相模刺本陸字脫林京真言三本有

○橫刀廿口右二行武藏京真言二本陸拾口刺本式拾

口。○弓卅張右七行近江京刺二本叁拾張真言本肆拾

張。○征矢卅具右八行美濃京本肆拾具刺真言二本叁

拾具。○胡籛卅具同行刺京二本肆拾具真言本叁

拾具。○征箭卅六具左二行信乃刺京二本肆拾陸具林

真言二本叁拾陸具。○胡籛肆拾具左三行野京本叁

拾具刺真言二本肆拾具。○征箭卅具胡籛卅具左七

前行越京本征箭肆拾具胡籛叁拾具刺本征箭叁拾

考異卷第二十八 三

具胡籙肆拾具林貞高二本征箭叁拾具胡籙叁拾具

廿 胡籙卅具 廿張右二 京刺二本肆拾具貞高本叁拾

具○甲三領 右五行 刺貞高二本式領京本叁領 注旁

云一作 征箭卅具 左四行 肆拾恐當叁拾諸本作

肆拾京貞高二本播磨國脫無可技○弓叁拾張 左

行備 貞高本式拾張刺京二本叁拾張

廿 征箭卅五具胡籙卅五具 廿一張左 貞高本共式拾

伍具刺京二本共叁拾伍具○橫刀八口弓廿張征

箭卅具胡籙卅具 左六行 林刺二本橫刀拾口京貞

高二本捌口刺本征箭胡籙共肆拾具林京貞高三

本共叁拾具○甲二領胡籙叁拾具 左七行 刺本甲

式領京本叁領林京貞高三本胡籙式拾具刺本叁

拾具 左八行 京貞高二本

廿 貯納府庫 右四行 納京貞高二本作技刺本作納案

技字盖於字之誤輒從納○隨事科照 左一行 科林京

貞高三本作緝緝字无攷

諸國驛傳馬案始置驛傳馬已見孝德紀而後或以

遷都或隨時宜以其廢置不一往見國史矣主稅

式驛馬直條死損條共有伊賀國天武紀云焚伊賀

國驛家元明紀云和銅四年正月始置伊賀國阿閉  
 郡新家驛聖武紀云天平十二年十月癸未車駕到  
 伊賀國名張郡張日本紀兼方案名十一月甲申到  
 伊賀郡安保頓宮是有馭可知也和名抄不言驛家  
 其廢置未詳蓋主稅式文出於其未廢之時兵部式  
 文用於其已廢之時故不及伊賀也其廢也疑在仁  
 和中未得明證但光孝實錄云仁和二年五月遣源  
 朝臣昇六位一人檢近江國新阿須波道之利害又  
 云六月二十一日伊勢齋內親王應取近江國新道  
 入於太神宮仍下知伊勢國又停伊賀國舊路頓宮

下知伊賀國蓋廢驛在斯年也乎又案有驛无馬者  
 其事見臧制律若伊賀存驛而廢馬乎齋宮歸京路  
 經伊賀大和等其夫馬用近江伊勢見江家次第他  
 伊豆國糸古有驛而後廢仁明紀云承和七年十二  
 月改駿河國駿河郡永藏驛家遷伊豆國田方郡清  
 和實錄貞觀六年云駿河郡帶三驛橫走永藏栢原驛家  
 是也可知當時已復駿河郡而伊豆國驛家絕又大  
 和國山邊郡竹谿村堀越頓宮見聖武紀美作國傳  
 驛未聞之隱岐對馬蓋無事於傳驛故不置之  
 呼啞和泉林真言二本作啞啞京本作啞啞刺本及和

和泉

和泉

考異卷第二十八

五

伊

名抄作呼啞。案啞啞未知出所。袁表乎國音假通。驛馬伊馬字。諸本无。批下文例補。

志摩。案東海道志摩甲斐二國。北陸道若狹能登二

國。山陰道丹後出雲石見三國。山陽道七國。南海道

六國。西海道大隅國志伎島共无傳馬。案厩牧令集

解云。無使之道不置耳。案南海道有傳馬。而後廢乎。日本後紀延曆二十四年三

月。令土左國帶馭踏郡加置傳馬。五足。以新開之踏山谷峻深也。

尾張

兩村尾張京刺二本作兩村。真言本作兩林。林本作

兩村。和名抄山田郡兩村。訓布多无良。○海部同國林本作海野。

三河

鳥捕山網渡津三河真言本作馬捕。刺本作鳥補。林京

二本作鳥捕。案鳥捕當在碧海郡。和名抄云。碧海郡。馭家。又云。鷲取鄉。

風土記云。八名郡西限鳥取山。盖同名異地。○山網

國圖。額田郡有山網村。○渡津。刺本讀為鳥補山網。

渡津二驛。非渡津鄉。在宝飲郡。見和名抄扶桑畧記。

遠江

○摩遠江諸本作栗原摩。橫尾案摩上恐脫一字。故加

以待他日。敷智郡有引摩。或作引馬。又和名抄有尾間

鄉。頗近之。

駿河

蒲原長倉駿河諸本作原長倉。案雖今有原驛。盖非古。

郡里等名。並用二字。必取嘉名。見民部式。和名抄等

亦有或一字或三字者。盖出後人之手也。下文足上作足柄上。

考異卷第二十八

舟治作舟治川郡馬作原者蒲原而蒲字脫也蒲原

群郡一作郡之類是也原者蒲原而蒲字脫也蒲原

驛見清和實錄摠風土記清和實錄貞觀六年十二月廢柏原郡富士郡蒲原

馭遷立於富士川東野又曰補蒲字

風土記伊穗原郡蒲原馭

甲斐國驛頗有可疑未得其証姑闕如以今視之水

字未可知市河口當市川河口加吉和名抄有加美近之

足上餘綾相模刺本作足柄上淘綾京貞言二本

足上餘綾神名式民部式及

各五足武藏林木拾足刺京貞言三本伍足案廐牧

令云傳馬每郡各五又案稱德紀神護景雲二年武藏國

乘猪案乘豐島二驛承山海兩道使命繁多乞准中

路置馬拾匹案廐牧令中路拾足義解謂東又光仁

紀寶龜二年云武藏國雖屬山道兼承海道公使繁多

祇供難堪以之視此或傳馬亦然乎以何言之則下

總國井上浮島河曲准中路置拾足見紀上文稱德

章而式亦云井上拾足葛飭郡拾足扱之則林木亦

不可為非然姑從其多

嶋穴總上穴刺本作六林京貞言三本作穴和名抄不

有島穴神社上總國神名帳有島名神社

小田雄薩常陸諸本作山田碓貞言本薩扱平城紀改

大同三年十月建小田雄薩田後三馭



近江勢多州足近江林京二本肆拾足刻貞言二本叁拾足

案傳山城國山科驛加近江國勢多驛馬數見日本

後紀延曆廿三年六月然不言其加數未知孰是○和適鞞

結驛同國驛字諸本无依例補一本

美乃土岐美濃林木作立岐刻本作立坂貞言本作五岐京

本作土岐為是

飛彈大野郡飛彈刻本作天野郡諸本作大野郡民部式和

信乃覺志信濃林木作受志京本作學志刻貞言二本作覺

志案和名抄武藏國荏原郡覺志訓加三之

上野野後群馬上野碓氷群馬同國群馬諸本馬字脫且群

作郡今改補和名抄云群馬郡

下野三鴨田部下野三鴨案和名抄都賀郡有三嶋其字體

相近○田部刻本作田郡京貞言二本作田部和名抄足

利郡田部雄野湯日陸奥雄野雄諸本作碓今改作和名抄白河

蓋有小野當是○湯日案恐有誤未得其証郡云馭家而

越前三尾越前刻本作二尾京貞言林三本作三尾○敦賀

丹生足羽坂井郡同國郡字諸本无依例補

賀湖津比樂加賀湖津案神名式江沼郡有湖津神社蓋

同地乎湖潮未知孰是○清和實錄云貞觀十一月比

樂河置渡子式拾伍人

帝

川合亘理水橋佐味越中川合京真高林三本作川人

刺本作川合和名抄砥波婦負兩郡有川合○亘理京真高二本作

曰理林刺二本作亘理○水橋刺本作水橋林京真

言三本作水橋○佐味和名抄新川郡佐味比左

後

水門佐味越後水門刺本作水門林京真高三本作水

門案猶垂水○佐味和名抄頸城郡佐味美左

後

各足渡諸本足數欠今加以待他日案恐當伍

足厩牧令云置驛馬小路伍足

丹波

長柄丹波京本作長柄刺真高二本作長柄

但馬

郡二養耆面治但馬刺本作郡養老林京真高三本作

郡二養耆林本郡之真高本案郡二其訓當久二比

作郡比亦同○案郡具運反蜀神名式城崎郡有久

久比神社垂仁紀云湯河板拳遠望鶴飛方且地名

用重字者考之和名抄武藏上総飛驒播磨陸奥能

登等國有之三字下畧而尚用三字訓者武藏近江

日向等國有之○養耆耆刺本作老林京真高三本

作者和名抄養父郡養耆○面治京林刺三本作面治真高本

作面治案神名式二方郡有面治神社作治者似穩

見

江東江西石見江京本作口刺真高二本作江

草上卅足播磨刺本肆拾足林京真言三本參拾足○

中川同林京真言三本作中凡刺本作中川案凡者

川之誤川倍作川又案和名抄指保郡有中臣頗相

近抄佐用郡有中川蓋非駟路

備前珂磨備前京本作阿磨真言本作河磨林刺二本作珂

磨案作珂為是珂磨鄉見稱德紀神護二年

備前津峴備前案峴字訓未詳出雲風土記有峴之社今不詳

藝都宇宇鹿附□木綿安藝京真言二本作都宇鹿附木

綿林刺二本作都宇宇鹿附木綿案附字上或下脫

字其字不可知故加□以待他日又案或舩木木綿

之誤乎和名抄沼田安藝高田三郡有舩木木綿在賀茂郡○各廿足同真言

本拾足林京刺三本式拾足案廐牧令云大路式拾

足義解謂山陽道

周防八千賀宝周防宝字刺本脫林京真言三本有和名抄吉敷郡

有八千賀宝

齊阿潭埴生宅賀阿津田宇埴田宅佐長門阿潭真言本

作河潭林京刺三本作阿潭○埴生埴諸本作埴未

得其訓當改作埴○宅賀今有宇賀宅宇相近○阿

津京本作河津林真言刺三本作阿津○田宇案宇

恐字當誤未知何字和名抄豐浦郡云○埴田案恐

殖田。○宅佐宅字。刺本脫。京真言二本有。和名抄在阿武郡  
又案弘仁九年八月。勅長門國部內不要驛家拾壹  
所馬伍拾伍足。朝使無往還之要。公民有守飼之費。  
宜每驛置□足。見類聚國史。阿津以下拾驛云。各叁  
足。其數少於他驛。蓋當指之。其壹驛者。已廢乎。或脫  
乎。未可知也。

紀伊 荻原紀伊嵯峨紀伊作荻原。弘仁二年八月廢。紀伊國荻原。原名草賀。太三。廢。三年四月。

阿波 石濃郡頭阿波。刺本作石隈。京真言二本作石濃。  
○郡頭。京本作那頭。刺真言二本作郡頭。

讚岐 柞田讚岐。案和名抄。川田郡有柞田。

伊予 周敷伊予。刺本作周敷。林京真言二本作周敷。國有周敷郡。神

名式。乘村郡。有周敷神社。

吾椅舟川土左。京刺二本作吾椅。刺本丹治川。真言本

作五椅舟治川。案日本後紀。延曆十六年正月。新置

吾椅舟川二驛。更改。

獨見。席打夷守美野佐尉長丘把伎。筑前獨見。案獨恐

往字之誤。和名抄。鞍手。那有生見。○席打。案席內。年之呂鄉見

和名抄。宗像郡筵田驛。見著聞集。卷第九未知孰然。

夷守。守諸本作宇。誤。夷守驛。見萬葉集。卷第四○日

守○美野真言本作美濃林京刺三本作美野○佐

尉真言本作依尉林京刺三本作佐尉○長丘林京

真言三本作長兵刺本作長丘和名抄御笠○把伎

京林真言三本作把伎刺本作把伎案把俗譌作把

和名抄上座郡有把伎

御井上妻郡狩道驛筑後郡字驛字諸本脫依例補

由布豐後京刺二本作田布和名抄速見林真言二本

作由布物風土記云常取拷皮曰曰抽富鄉

基肆肥前佐嘉肥前刺本作基肆京真言二本及和名抄作

基肆○佐嘉林真言二本作佐喜京本作佐喜刺本

作佐意案風土記作佐喜又作佐嘉和名抄作佐嘉

作嘉為是基肆考具

三重蛟高高原朽網佐職肥後三重林京真言三本作

二重上文十七張背十八張刺本作三重和名抄山

○蛟高蛟字恐誤未知何字或狹字之誤○高原

林本作豪原真言本作豪原京本作豪原京真言二

案傳馬下高原諸本无原刺本作萬原案傳馬下高原

異一本作高原為是○朽網京本作朽細刺真言二

本作朽網○佐職京林二本作職水水侯案水字刺

真言二本作職水侯案脫一字案職者傳馬下所載佐色

考異卷第二十一

十一

是也。色職通。駿河風土記一色或作一職之類也。曰補佐字。改作佐職。

○朽網傳同京本作朽細。刻本作朽納。和名抄山本

網俗作網。曰真高本作朽網。誤作細作納。

莫禰薩摩細津櫟野。莫禰傳馬刻本作英禰。同京本作莫

禰。傳馬京真○細津刻本作納津。傳馬林京真言三

木作細津。傳馬京真言未知孰是。○櫟野真言本作

禦野。京刻林及一本。又日本後紀作櫟野。後紀延曆二十三年

正月大隅國栗原郡蒲生。取方薩摩國薩摩郡田尻。取相去遙遠。置於薩摩郡櫟野村。

昌 兒湯貳西椰。野後日向兒湯林本作兒陽。傳馬京真

言刺三木作兒湯。景行紀幸子湯縣貳西刻本作

貳亞。林京真言三木作貳西。姑從案今有矢野野尻

驛。或貳西亞椰。椰京本作椰。刻野後三驛而一脫西

一脫亞亦未可知之。其貳西者今不可考之。

衰 志伎島驛馬。優通各案恐有脫文。非謂傳驛互相用

也。

芑 皆買百姓馬堪騎用者置之。廿九張京真言二本

皆置百姓馬堪馬騎用者置之。今從刻本。

隼人司

卅 官人二人。卅張右式諸本作叁。儀式作式。可從之。○

白丁隼人一百卅二人。右三案式當作肆。以何言之。

則此云執楯槍並坐胡床下文云威儀所須木槍一  
百八十竿胡床一百八十脚目知少二人○陣應天  
門外同陣京本作陳下倣此○著當色右五行著京真  
言二本作著下倣此○笛一人左四行注恐當式人○儻  
二人同式林本作壹京刺真言三本作式○大衣二  
人左七行式諸本作壹抄上文改

卅二綿三屯卅二張屯左一行京本作長下倣此○薦一枚左六行

卅三油絹卅三張絹右六行主殿式作純○練絲二兩二分右八行

刺真言二本作叁兩二分京本作叁兩叁分共誤今

抄注文改作式兩式分

卅四橫刀一百九十口卅四張玖恐捌字之誤○胡床一

百八十脚左四行脚京真言二本作張刺本作脚

卷第二十九

刑部式

予

收位記

三張右  
七行

收刺本作取京真言二本及儀式作

收○三省

左一行

式部式作二省○外記申云

左四行外

記二字林京真言三本无刺本有○錄犯状左七行犯

字林本无京刺真言三本有

四

北面宣告犯状罪名示眾眾人

四張左面

刺本作向

京真言二本作面示眾眾人刺本作示眾人林真言

京三本作示眾眾人○物部稱唯

左六行

物部二字京

真言二本无林刺二本有



六

囚獄司

六張左

諸本獄字无。批例補。

判事式

考異

囚獄式

八

姓名年居

八張左

居。刻本作紀。京貞言林三本作居。

緣看侍獄囚

左六

看。刻本作著。林京貞言二本作

看

九

其兩後

九張右

其。刻本作臺。京貞言二本作其。

卷第三十

大藏式

丁

三大門

一七張右

大。林刻貞言三本作大。京本作又。共

大字之誤。日改作大。

○并諸門

左二

並字。京貞言二

本无。林刻二本有。

○節食

左四

食。刻本作會。京貞言

二本作食。

綿六十屯。調布卅端。

二張右

一。林京二本綿拾陸屯。

調布肆拾端。貞言本綿陸拾屯。調布肆拾端。刻本綿

陸拾屯。調布叁拾端。○綿卅屯。

右二

行。林貞言京三

本叁拾屯。刻本肆拾屯。○熟麻二斤。

左四

行。京本叁斤。

林刻貞言三本式斤。

五須給五行張右案須當作頌。○中宮減安藝木綿二斤

云二東宮減安藝木綿一斤云。右六行注案御安

藝木綿式斤中宮減式斤則悉皆減却了。式恐志之

誤東宮下安藝二字京貞享二本无林刻二本有。○

川上立幄十字左四行初齋院拾字二字京貞言二本无刻

本有。○其儀左五行同京貞言二本无刻本有。○七

丈五丈紺幄左七行同五丈貞言刻二本作五尺非京

本作五丈為是。幄下座六張右座字京貞言二本无刻本有。○懸陰

陽寮漏刻臺左七行懸下貞言本有幔字刻京二本无

布五端七張右案內藏式无。○緋帛左四行帛彈正

式作純。二端三丈二尺八張左一行大諸本作二端二丈六

尺案用肆丈式尺布則當作式端式丈捌尺用肆丈

布則當作式端叁丈式尺以彼以是式丈陸尺云者

自誤。曰以春日祭新視此是當肆丈布改作式端叁

丈式尺。○鹿嶋香取社左二行社字京貞言二本无。貞

本云官本刻本有內藏式已云鹿嶋社香取社則以

有社字為是。○紫纈帛三丈左三行貞言本作式丈京

有社字為是。○紫纈帛三丈左三行貞言本作式丈京

刺二本作叁丈。○紅支子左六行紅字內藏式无案似

行九張右八行真言法僧字真言京二本无。刻本有。○

九 僧十四口左一行同沙弥。刻真言二本式端京本壹端為是太

布一端左一行元法布施可証。○弁備仙供同供字真言本无。旁注云官

本有。刻京二本有。○裹布施左八行施字真言本无。

京刻二本有。允施東西兩寺并畿內諸寺常住僧尼十張右施上一行

刻本有布字。京真言二本无。京真言二本作常僧住

尼。刻本作常住僧尼。○布卅端左二行布下諸本有施

字依例行。今削之。

十 炭十一斛十一張右六行拾壹。刻本拾貳斛。林真言京三本

拾壹斛。○申官同申字真言本无。林刻二本有可從。

京本申官二字无亦通。○菜新直左一行延曆直字。

京林真言三本无。刻本有。西塔院三月○二月以前

同月真言本作日。下文左五行七月八月行二月十二

○證師使等左三行八師下。刻本有並字。京真言二

本无。月試度

十二 貫文二度客僧布施新二貫文二度雜用新十二張右

注四行京真言二本作二貫文二度客僧新二貫文二

貫文二

度雜布施林刻二本如本文。○海印寺右六案依例

寺下當有三月二字。○佛衆僧同日。○案依例

未知孰是。○直布二端右七。直諸本作調誤。今改作

直。○丸掃正倉院右八。掃下林京二本有西字。真言

刻二本无案。西恐洒字之誤。會通

三弁官仰諸司右三。弁官二字。京真言二本无。刻本

有。○然後給納右三。刻本給字无。京真言二本有。○

一月不進者右五。者字。京林真言二本无。刻本有。

十四内端一處右四。諸本作内一端。處上二字行。因

削去之。○猶有違右五。有字。京本无。刻真言二本有。

○御服雜物左六。京真言二本作服御雜物。林刻二

本作御服雜物。案京真言二本似是。然次條諸本作

御服。故姑從刻林二本。

十五平野御電神右十五。民部式无。宮内式有。刻本宮内

○所受者右二。者字。民部宮内二式无。刻本有。真言

京二本作持。案作持誤。○省因班給左七。及十。因林京

真言三本作司。刻本作因。十六。張右。案未知孰是。依

例則即字之位地也。

十六不了左一。真言本作不了時。京刻二本時字无。○

純十足純廿足郡司布二端左三。行至六行。二純字。

臨時祭式作絹。聖武紀神龜三年作絕。郡司至各布一端。十七字。臨時祭式作祝神部。不論有位无位。各調布。壹端。郡司各式端。子弟各壹端。二十四字。

七 錢卅貫文左十七張。貞高木式拾貫文。京林刻三本。叁拾貫文。○一品純卅五足左六行。林京貞高三本。叁拾

伍足。刻本肆拾伍足。案刻本為是。○三品純卅五足左七行。林京貞高三本。肆拾伍足。刻本叁拾伍足。為是。

六 四位綿卅屯行十八張。右七貞高木式拾屯旁注云官本叁拾屯。林京刻三本。叁拾屯。

五 中規廿五端十九張。右五行。刻本叁拾伍端。林京貞

四 言三本及文武紀慶雲三年。式拾伍端。○著內規左二行

上 著字。貞言本无。京刻二本有。○著內規左二行

六 十屯廿張。右一行。九月九政事要畧伍拾屯。案非。

○卅屯右三行。同上。要畧陸拾屯。案非。○太政大臣

二百五十屯七十屯。左右大臣各二百屯文人加式

拾玖字本文拾柒字。要畧无。○文人加十屯右八行

位外五字。林京貞高引官本補三本无。刻本及要畧共有

要畧文人加十屯。六位。呂案五位。式拾屯。下恐脫文

人加若干屯之文。不爾則文人加十屯。當作各文人

加拾屯。○祿綿六十屯左四行。走。刻本陸阡屯。林京

馬輸物祿。

考異卷第三十

真言三木及要畧陸拾屯

布卅端征夷大將軍刻本肆拾端林京真言三本叁拾端

純卅足入唐副使林京真言三本叁拾足刻本肆拾足

布卅端同判官林京真言三本叁拾端刻本肆拾端

綿卅屯同錄事林京真言三本叁拾屯刻本肆拾屯

綿卅屯同知乘船事刻本肆拾屯林京真言三本叁拾

屯同倭人京本叁足林京真言刻三本式足

布卅端同榮僧林京真言三本叁拾端刻本肆拾端

○帷頭中同師等案帷恐幘字誤蓋當如蕃客馬子

布卅端入淳使京本叁拾端林京真言刻三本肆拾端

布卅端同判官林京真言二本肆拾端京刻二本叁拾端

○綿卅屯布卅端同錄事林京真言三本伍拾屯刻本

肆拾屯諸本叁拾端當作式拾端

錘工入新羅案錘恐鑄字之誤

綵帛大唐皇綵諸本作綿誤今改作○屯綿同屯諸

本作長屯諸書誤作長承用而不改然式中作屯為

例目改作又案屯上恐脫細字○瑪瑙十顆同刻本

在出火水精下出火鐵上林京真言三本無○細布

卅端同判官京本式拾端刻本叁拾端林京真言二本肆

拾端未知孰是然行官使丁并水手布倍於帛則林

海使

入新羅使

唐賜大

貞高二本可從

津

首領海領諸本作預今改作類聚國史云延曆十五年四月戊子淳海國遣

使云二村長大村曰都督次曰刺史其下百姓皆曰

首領又授大使正三位副使正四位下判官正五位

下錄事從五位下譯語已下首領已上隨色加階見

仁明紀承和九年又嘉祥二年云自餘品官及首領

純八足新使京本廿足刺貞高二本捌足案大使已

捌足副使豈无降敕乎廿足捌足恐陸足之誤又案

賜蕃客見聖武紀神龜四年天廢帝紀天平寶字稱

德紀元寶龜七年桓武紀延曆十五年其數不

同但天平寶字三年十二月己巳賜高麗王与此同

蟹

第五第六等蝦第六等第字刺京貞高三本无林本

有○細屯綿記語人六屯林京貞高三本作長京本

刺本作屯位已下屯林京貞高三本作長京本

共

緋帛一足六尺六寸廿六張右八疑有誤○各廣六

寸三分左三各字刺京貞高三本无林本有○緋帛

三足八尺三寸左四行斬心斬調布捌尺恐玖尺之

誤○長功卅七人左七京本叁拾柒人林貞高刺三

本肆拾柒人左七京本叁拾柒人林貞高刺三

廿

長各六丈三尺廿七張右七行表帛心調布之數

叁尺當作式尺○緋帛二足二丈四尺六寸六分右

行橫網諸本作式足式丈陸尺陸寸伍分今斬心斬

表緋帛

調布之數改作。○長各一丈九尺五寸左五行。純諸

本壹丈二字脫。披本文及布幕注補。○生絲七兩左

行米當作陸布幕云。大式兩光孝實錄元和造幕四

條新大學寮生絲式約史文有是足徵脫誤

貫柱紐新帛一丈二尺六寸固柱紐新帛三丈三尺

廿八張右七行疑有誤未得明証。○長四丈二尺左

八行。純幔紐慢注式尺京本作叁尺刻真高二本作式尺。○紺望

陀布各三端左三行各刻本作百京真高二本作叁誤

今改作各。○紐廿條左四行諸本壹條案披紺布陸尺

當作式拾條。

織部式

三基廿九張右六行二基一基同基京林貞高三本作基刻

本作基。○供事祭所右七行事刻本作奉林貞高京三

本作事。○供神物右八行神字林本无刻本有京貞高

補填。○一足無文左三行壹刻本作式林京貞高三

本及內藏式作壹。○二色綾八足兩面十二足左四行

案內藏式作綾卅足白卅足二色綾卅足白卅足兩

面卅足是內藏式文誤也。二色綾兩面數少者蓋以

有國調故也。二色者言綵也。其質者不言之。但江記

云紫二色綾他未見之。掃部式囊床子褥用二色綾。



內裡式儀式共言囊床子色隨人貴賤扱之則其質  
蓋非一色也唐書有二色綾地理志曰定州博陵郡  
綾熟蓋色書休轉而齋宮式色綾作色綾之類也  
線綾貢獨窠綾兩窠綾二包  
和名抄綾注云二足綾蓋回音而轉也以音轉者和  
綾江記云東江記云今无唐錦代二色綾是可知綾  
京錦皆然  
之精細者也慧琳大般若經音義引范子計然云綺  
出齊郡案以二色絲絲織為文花次於錦厚於綾今  
出吳越顏師古漢書注云綺即今細綾也蔣飭切韻  
云綺似錦而薄者也於式中吳綾見齋院擲机覆錦  
綺見彈正式注是沿用他文也他无所見式所謂二色綾者

蓋綺乎或綺者兩面之屬乎

廿七斤十兩卅三張左一行床子錦 柒字真言本无刻京二本

有

穀皮兩面卅五張右七行皮字真言本无刻京二本有左二

行注叁拾陸張左六行諸本同案皮或厚字誤

一窠綾綜一具新絲廿五斤卅六張右五行諸本作一窠綾

綜二具各絲各元刻本廿五斤案下文云右件拾叁具

作二具則其數拾肆也又於純損加絲可視日改作

主稅式諸國一窠綾綜壹具新亦云式拾伍斤可証

○十六斤八兩右八行林本作拾伍斤○鸚鵡形羅

綾行左案羅或綾一字恐衍

案羅一更熱熱吉具陳有左部山其下  
并二具俱其幾許舞少入其然能味然何時  
雜二具各給各木十五代者不交云古料許是具  
一更熱熱一具惟絲廿五代  
計云卷許舞式六注論本同也貴為單字略  
雜之兩面  
十十下十兩  
案字負言本云候京二本  
案字負言本云候京二本

卷第三十一

宮内式

于内藏寮六人 縫殿寮二人

二張右 四行

采女司十二人

七右

行 案中務式小齋諸司卜食歷名新嘗祭青摺衫條

共内藏寮肆人 縫殿寮肆人 下文云采女朝臣式人

采女捌人

新嘗祭 加式人

采女式同 扱之則當拾人 然大膳

式惣計云式百陸拾式人 其數与中務宮内二式合

三 上冊人

三張右 一行

案下文供奉諸司上拾人中叁拾人

下式百陸拾人 大膳式云五位已上叁拾人 六位已

下式百陸拾人 盖此所謂中下是也 其上者當指參

議以上此云上肆拾人下式百捌拾米人者大膳式  
小齋解齋所謂五位已上肆拾人六位已下百捌拾  
米人蓋當是若爾則上當作中

三 兆人四十二人三張右 刺本作肆拾壹人非貞言京

二本作肆拾式人為是刺本此及踐祚大嘗條外記

之史生脫京貞言二本有史生壹人大膳式亦云肆

拾式人○史生二人左七行太政官十人注 刺本脫京貞言二

本有

四 主殿寮二十二二人四張右 主殿式云細布式領調布

式拾領踐祚大嘗會加細布式領儀式并官符云細

布肆領佐渡布式拾領案此注文舉其員与本文合

則似不可疑然姑載其異以待他日

五 神八枚手五張右 踐祚大嘗式刺本作御枚手貞言本作八枚手

六 神祇祐史各一人六張右 各字刺本无京貞言二本

有

七 美濃七張右 案踐祚大嘗式及儀式官符作叁河

八 傳宣八張右 傳京貞言二本作轉刺本作傳○平野

九 金人銀人錢人九張右 案木工式四時祭式及儀式

金銀錢人之數與此異此恐誤中宮東宮亦在于此

內則金銀人各肆百捌枚錢人肆拾捌枚也宜合看  
岳蓋式拾枚亦恐誤未得其証大和粗卷左

十一 臘月御藥右十一行月字諸本脫抄典藥式補

十二 以內侍印印之右十二行印京本作仰仰刻貞言二

十三 本作印印未見抄大和左

十四 干驚十三張右內膳式作軋弊案作弊非爾雅蕨驚

字鏡和良和名抄蕨薇和名良比崔禹錫云白者曰

驚黑者曰蕨紫者曰蕨輔仁本草○擁劔右五行擁

諸本誤作權今改陽成實錄所○縵昆布右八行縵

內膳式作細案縵音差類篇絲乱白音錯廣韻綜乱

也又案細廣對言未知剪為縷否大膳式索曰條廣

曰帖細曰斤曰兩則非搓而為索者○鮭子左一行

鮭字諸本无扱內膳式補○鮎年魚左三行鮎京貞

言二本作鮭刻本作鮎○鮎年魚左五行鮎貞言本

作鮭京刻二本作鮎○諸成同行和名抄作諸生子

十五 營田四十町右十五張政事要畧作叁拾町非案民部

式亦云肆拾町○米二百十二石九斗二升六合九

勺九撮右五式升造酒式作叁升案造酒式本文与

注不合考具于彼式○皆悉右七皆恐者字之誤

十六 但笛工二人十六張左案式恐伍之誤天曆二年八月廿日

免除国柙苗工山城是行同真生等徭役并戸田正  
稅事大政官符十五烟内田九町正稅事  
除国柙戸十五和国司其符見符宣抄  
太政官符大和国司其符見符宣抄

大膳式上六十合者廿二百六十升

于盤二口一七張右式刺本作叁真言京二本作式○蛸

行右八蛸上恐干字脱○大豆小豆各三升左七升真

言本作斗京刺二本作升

二電神二張右電刺本作窖京真言二本作電○鮪五

斤左二鮪刺本作鮪京真言二本作鮪○物二百六

十二人左八行神女孺采女合廿七人三張右一案

宫内式云命婦以下宮人以上叁拾人命婦拾人宮

又云采女捌人新嘗祭而惣計方此合又采女官人

卷第三十二

大膳式上六十合者廿二百六十升

于盤二口一七張右式刺本作叁真言京二本作式○蛸

行右八蛸上恐干字脱○大豆小豆各三升左七升真

言本作斗京刺二本作升

二電神二張右電刺本作窖京真言二本作電○鮪五

斤左二鮪刺本作鮪京真言二本作鮪○物二百六

十二人左八行神女孺采女合廿七人三張右一案

宫内式云命婦以下宮人以上叁拾人命婦拾人宮

又云采女捌人新嘗祭而惣計方此合又采女官人

式人采女捌人新嘗會拾人此曰式拾菜人恐誤當惣式

百陸拾叁人本女孺采女合式拾捌人

三 鯛脯三張左脯四行刺本作脯貞音京二本作脯○不須

之左七行注之刺本作也京貞音二本作之

四 雜鮓十一兩四張左案鮓恐腊字誤

五 人別五張右案人別之人字諸本无京貞音

二本六位已下條有人字扱之補○各長一尺四寸

六 食籠二百六十合箸竹二百六十株六張右二式字

諸本作壹今改作條首云六位已下式百陸○以下

食用籠右四案以上當有六位二字○醬酢塩左一

酢字京本无刺貞音二本有

七 雜魚楚割七張右雜字貞音本无八張右二行

○漬菜蔘房蔘花左四諸本作漬菜房并蔘花今改

作漬菜蔘房蔘花案花上文皆作英

八 堅魚一兩二分八張左壹兩二字刺本无京貞音

二本有

九 糖一合五勺九張右一案五當作三○油一合壺酒

酢各四勺右三案當作油五勺壺酒酢各二勺○繩

貫鰻一兩右五案當作一兩壹分已云各一兩又云

新嘗會 卷第三十一

一兩其脫文可知也。且雜物悉用上文之半可証。故云爾。

十 敷布別三尺。十張右一案新嘗及園韓神祭新共諸

本作式尺平野祭新云。參尺加茂祭新云。式拾壹合

新調布壹端式丈壹尺。曰知參誤作式。故今共改作

參。○折橫六十合敷新調布六十條。各長三尺大筭六十

合。左七行八行園韓神諸本作折橫六十合敷新。刻本新字元

有條。各長三尺大筭六十合。真言本調布六十條。案是錯

誤。曰改作云二。右十一行張抄注拾字衍當削。○蔓菁

十一 窪坏二百四十口。右十一行張抄注拾字衍當削。○蔓菁

六斗。右六行斗下真言本有空間案內膳式云。雜菜參

十二 卅三斤十四兩。十二張右二行拾肆兩。真言本作肆

兩。刻京二本作拾肆兩。○繩貫鯁。同行繩貫二字京

真言二本无。刻本有。○卅三斤八兩。右三行同上。真

言本肆拾叁斤捌兩。京刻二本叁拾叁斤捌兩。○冬

加四斤。右六行案當肆拾斤。右三行同上。真

十三 生栗子一斗六升八合。十三張右壹斗。京本作式斗。

刻真言二本作壹斗。○覆敷折橫廿一合。左三行案覆

字衍。

十四

鮓腊行十四張右二京本作鮓腊真言刺二本作鮓腊

○案四脚同右五行脚京真言二本作前刺本作脚

贄使粮新左一行春日注粮字刺本无京真言二本有○雜

脯左四行春日刺本作脯京真言二本作脯○七端二

丈三尺行左八案折横壹百合合别叁尺則當作六端

肆丈捌尺合别式尺則肆端叁丈式尺

十五

青柏六俵十五張右三行春日諸本作干柏誤今改作○禪拭

布新高布六段右七行同土案恐禪字脫禪拾陸條别伍

尺禪拾陸條别肆尺拭布叁條别肆尺也

十六

其鑿酒酢各五升七合二十六張右五行松尾伍諸本作陸誤今改

作○曝布一端二丈四尺右四行同土諸本作一端陸尺

案杓六前前别壹丈壹尺則六前合陸丈陸尺一端

長肆丈式尺其餘式丈肆尺也以上文案覆敷新可

視式丈二字脫今補陸改作肆○斤垵九十三口右七

行同諸本作捌拾柒口今捌注改○窪坏二百十六

口右八行同土諸本作式百肆口今捌注改○平坏三百

六十口同行同土諸本作叁百口今捌注改○糯糲糖各

五升七合左四行同土柒諸本作壹今捌注改○糜醢左

行叙醢京真言二本作醢刺本作醢考具于大學式

十七

芹菹十七張右四行叙典諸本菹字脫今補○葵菹九升右五行同

考具于大學式



上升諸本作斤今改作○火干鮎十八斤左二行真

言本拾斤京刻二本拾捌斤○雜魚楚割左三行雜

字真言本无京刻二本有

六 醢新十八張右造醢右七醢京真言二本作醢刻本

作醢

*[Faint bleed-through text from the reverse side of the page]*

卷第三十三 真言二本...

大膳式下... 廿七

丁 生道塩一張右六 三本共頭注云生道塩讀云伊久

知堅塩也大如大瓮元真言刻二本作大如大豆

顆搗得塩一斗許生道尾張國郡里名也案元○薪

炭左七行最勝會炭刻本作炭真言京二本作炭○米七合

同上左八行米字真言本无京刻二本有

二 各二合二張右二行最式諸本作柒誤今改作○滓

醬鹿醬鼓右五行行簾下京真言二本有末字刻本无

為是○酢一合五勺右六行其量与造酒式不合○

一卷同行同上嘉祥寺仁王會條作把孟蘭會條作

兩○昆布右七行刺本无京貞言二本有案校者為

衍而削去也○菁須左六行漬上諸本有

一字左七行掘内膳式削○荊根同上荊京貞言二本作

荊案其體不正荊近荊而遠荊仁王會條貞言刺二本作

荊京本作薊共訓加波保根薊字無所見字書有薊字音由玉

篇同光草名案下荊薊薊共非萍蓬蓋當時所用所

俗譌作引恐薊字出未詳又案字書云禾古文垂字作薊作荊蓋同字

梨子三張右一行子字諸本无依例補○甘子同行甘

刺本作柑京貞言二本作甘案正韻甘果名俗作柑

有○菓子右三行菓子二字刺本无京貞言二本

若海藻根四張右三行案他无若字○胡桃子千七百

顆右五行百字刺本无京貞言二本有

五 塩一日新七合五勺五張右三行京本云一本作塩

一升柒合伍勺○醬二合五勺八撮右八行二合二

字京本无刺貞言二本有○随治部移左四行随貞言

本作依京刺二本作随

六 試海印三昧寺年分度者六張右一行試字大炊式在年

上為是○黍米五升左二行五上刺本有各字京貞

音二本无

七 青大豆卅把青大豆三束

七張右二行孟蘭盆

大豆重出疑有

誤○李子右四行真音本作杏子刻京二本作李子

○黑大豆一合五勺左七行伍京真音二本作玖注

伍刻本作伍

八 海菜新

八張右六行仁王會醬三合注

新字諸本脫例補○羹新

一勺左一行志諸本作式倣醬注改○茹菜新二

合左二行同式京本作叁非○一帖左四行同上帖

刻本作把京真音二本作帖○生菜新左五行同京

真音二本作水新刻本作生菜新○各一兩左六行同上於

注胡菜各字諸本脫例補

九 瓜五顆醬漬糟漬好物養生菜等新九張右六行仁王會京真

音二本作瓜五顆醬漬糟漬新各以志顆長式顆長

志尺生菜新以志顆充廿口案二本与冬瓜混誤今

從刻本○筋四葉左二行真音京二本无刻本有筋

刻本作辭訓止古吕和名抄止古吕者最勝會新用

莹字俗用莹字所出未詳見和名抄又案字作辭者

其誤可視且辭根可食而其葉不可食回案内膳式

營種中有筋辭當改作筋回轉作筋又字書辭字注

引辭草形狀辭即水葱不可從○荆根左四行荆京

本作薊。刻真言二本作荆。

十 水毬帊布別五尺。十張左一行索餅。伍。刻本作陸。京真言二

本作伍。○席折薦各六枚。左二行掃部式云二枚。○

槽二隻。左四行式。真言本作壹。京刻二本作式。○禱

十條。左七行拾。諸本作壹。批注改。

十一 手束。十一張右餅手。真言本作平。京刻二本作手。天文

名抄引此文訓多都賀。○十七斛七斗。同七斗二字。刻本脫。京

真言二本有。○主計寮。右七行案計。當作殿。○手束

左二行異。与右四行同。

十二 末醬五十石。甕十口。十二張京真言二本无。刻本有。

○酒米卅斛。左八行案參拾上脫各字。

十三 塩一石一斗四升二合四勺。十三張右一行壹斗。刻

本作柒斗。京真言二本作壹斗。

十四 米一石。十四張米字。諸本脫。批例補。

十五 舌就。十五張左京本旁注云。一本作仙沼子。案輔仁

和名仙沼子。和名之太都伎。

十六 五位已上一合。十六張右五五。京刻真言三本作肆。

一本。古写作伍。為是。○並納煮腊雜物。右八行五案

批内膳式。煮下。當有堅魚二字。○五位已上四顆。左

行七月廿五日。真言本式。顆。京刻二本肆顆。

七 當子參議已上六顆五位已上五顆十七張右三日

言本元京本補書當子作當子陸顆作米顆刻本有當子作當子誤案京

本作當為是當即當字之謠當或作當當和名抄當

子和名阿介比案正字通當字注風土記云當子蔓生依樹結實狀如牛角一枝數枚果

甘如左三行當子當刻本作苗京本作當真言本欠

○塩三合右六行文人案合當作勺○脯右七行案衍恐

次行脯字錯于此○鮭五分隻之一左一行隻字京

真言二本元刻本有左三行六位同

八 親王五十斛十八張右一京真言二本伍斛刻本伍

拾斛

九 鮪十五斤日八兩十九張右三行無京真言二本元

刻本有○塩月別二斗二升六合左二行賀諸本作

式斗陸合抄注文式斗式升伍合米勺陸撮也目補

式升二字○鮪廿五斤十兩左八行妃案注文不合

十 東鰻八斤隱岐鰻煮堅魚烏賊海藻各六斤廿張右

人堅魚七斤右五行同上○腊十八斤右六行案注文不

合○大藏縫女廿六人左八行大炊式月新云參拾人

十一 三位已上及四位參議廿一行及字刻本元京真言

二本有○末滑海藻四勺右七行同上刻本滑海藻肆分

京真言二本末海藻肆合

廿魚四兩廿二張右五案魚字鮫或雜魚之誤

廿雜魚鮫廿三張右一雜字諸本无抄例補○小月二

斗四合四勺五撮右七行京本作式斗肆升五撮真

言本作式斗肆勺五撮刻本作式斗肆升肆勺五撮

案刻本近是但合誤作升耳今改作合○異能士三左

行士京真言二本作七刻本作十一誤今改作○並

大豆左六行大刻本作小京真言二本作大○依實七左

行實京本作案刻真言二本作實

廿榛子廿四張右榛上諸本有榛字衍今削之又案子

下數欠此及河内木蓮子越前椎子加賀能登甘葛

煎丹波平粟子椎子回幡甘子干棗播磨搗粟子但

馬美作備前甘葛煎備中諸成亦不載其數關文乎

將隨得而貢乎未可知之○椎子左五行刻本无京

真言二本有○甘葛煎二斗左七行京真言二本出雲

斗刻本式斗

廿五講十二條廿五張案當作伍拾式條講禪同數似例

○醬院左六行以下省院所字此當省○小槽十五

隻同伍諸本作陸抄注文改○槽左八行京本作槽刻

真言二本作槽

廿柏十五把廿六張右五真言本伍把京刻二本拾伍

把 ○日新注同行日諸本作白誤 ○月別左六月真言

本作日刻京二本作月

執當官廿七張右二行官字刻本无京真言二本有 ○官人

名申官右三行名真言刻二本作各京本及大學式作

名十二行真言刻二本作各京本及大學式作

*[Faint bleed-through text from the reverse side of the page]*

卷第三十四

木五式具六行刻本引在真言二本刻以

于判同帖新一行張左京本作判同新真言本作判日帖

新刻本作判同帖新一本寫判作判案下文云貯帖

大牀造帖牀扱之則作判者近是或作字之誤又案

二尺下恐脫伍寸二字

二著幣木二張右二行至六行宜合考內藏式

四鑲偶人卅六枚押金銀薄各十六枚四張右刻本參

拾枚拾叁枚京真言二本參拾陸枚拾陸枚鑲偶人

京真言二本儀式二季御號新全占此同又四時祭式叁拾式枚內藏式

云拾陸枚下文云金銀薄各千肆百肆拾枚是可証  
宮内式其文未詳○案行左七諸本為土火爐注案土  
火爐加高榻見造酒式然短於爐志尺玖寸狹玖寸  
豈如此小乎以樓長廣亦同云視之蓋燈案燈樓加  
案見主殿式今分為別條又案置火爐机見踐祚大  
嘗儀式下木工符長玖尺廣式尺伍寸高式尺土火  
式尺伍寸其大與此頗異然式不載案故姑備互考  
高伍寸  
五 榻案五行右榻刻本作榻京貞高二本作榻  
以為一具六張右以刻本作並京貞高二本作以  
六 長五尺二寸八張右案主殿式新嘗新年新東宮

式年祈共云浴槽覆暴布長伍尺廣二幅此恐有誤  
○林方四尺行左抄上文尺下恐脫高玖寸三字  
三 十二兩二分行十三張左七刻貞高二本拾參兩式分  
京本拾式兩式分案拾參兩二分即玖寸平釘新京  
本為是

古 一寸二分行十四張右五刻本壹寸叁分京貞高二本  
壹寸式分○三兩二分右七行四刻本叁兩壹分京  
貞高二本叁兩式分  
五 釘工一人右十五張京貞高二本作釘工一人夫一人  
恐刻本脫夫一人三字○間度材行左三材刻本作棧



京本作材。貞言本作材。下材作枝。作寸者皆倣此。

提瓦十六張。提字諸本從手。案當從土。和名抄疏瓦。

都美。○擘瓦同。擘同音。作擘為正。

瓦十。烟十七張。拾諸本。作壹。誤。今改作○一千廿

斤左。刻本。壹拾。斤字。京貞言二本壹千貳拾

廿一張。楹刻本。作楹。京貞言二本作楹。

廣三尺。馬革。二張注。尺。京貞言二本作寸。刻本作

尺。案全者曰張。裁者曰條。例也。刻本可從。○金薄千

四百卅枚右。肆拾。貞言本作參拾。京刻二本作肆

拾。○河內國卅六烟左。三。京本參拾陸烟。刻貞言二

本肆拾陸烟。

三千七百九十二段廿三張。右。京本參千百玖拾段。

貞言本參千百玖拾貳段。刻本參千柒百玖拾貳段。

○一百卅一斛六斗左。肆拾。貞言本作參拾。京刻

二本作肆拾。

卷第三十五

大炊式

禪一條別六尺一張左別字諸本无依例補

並陶椀三張左四行案並字衍○夏冬並同左六行

野注文夏冬不同恐衍○但夏冬祭左七行冬字恐

衍○盛飯土鏡左八行土諸本作云掘下文改

四 春日祭四張右不載柏薪

五 印椀五張左印真言本作仰刻京二本作印案印即

片字之誤當作片椀

六 卅一石六斗六升八合六張右陸升二字刻本脫京

考異卷第三十五

真言二本有

七 大豆二斗七張左四行嘉祥寺斗真言本作升京刺二本作斗

○試年分行左案分下脫度者二字大膳式有

八 在京之間供之八張右六行注供之真言本作供分刺本作

供云京本作供之○橐充内膳司右七行橐政事要畧

作穀齋宮式月新有橐此作橐恐是也○別脚案一脚左五行真言京

二本无擇案下旁注一脚別脚案五字刺本為本文

九 請換九張右一行京本作請預真言本作請豫刺本作請

換案預換豫換之誤刺本自成義可從

十 幼親王乳母十張左三行幼諸本作弘今改作○稷八合

左五行賀茂齋内親王稷真言本作穧京刺二本作稷穧字未詳

十一 采女卅七人新云二右一行案石斗本文與注合然

米數少伍人采女肆拾柒人見諸式其負不可疑中

務式采女陸人膳部肆拾壹人大膳式采女肆拾柒

人新塩式斗壹升壹合伍勺小月式斗肆合肆勺五撮采女式肆

拾柒人賜近宮城地又云月新各白米肆斗伍升日壹

升伍合塩肆合伍勺日壹勺伍撮以之視此可知少伍人新

其新式拾壹石壹斗伍升小月式拾石肆斗肆升伍合其數如此

大蔵式塩與采女式相符此恐有誤○女官厨右二行

扱本文日伍石式斗扱注文日伍石式升肆合肆勺

本文与注不合恐有誤。○六勺古四行内六恐肆之誤。

十三諸司共收糶十斛十三張糶拾斛三字政事要畧无

*[Faint bleed-through text from the reverse side of the page]*

卷第三十六

主殿式

二覆暴布二條二張左二諸本作壹案長上无各字則

非式明矣然浴槽式下敷帷式則作壹者非批羊新

改作式又案新嘗新与羊新大小長短多少大同小

異宜合見○表暴布長各三尺廣一幅左六行案當

作壹幅半布絕共廣叁尺捌寸池由加覆可視○廣

一幅左八行諸本廣字脫今補

三油篩一口一尺三張右一行刻本脫京貞言二本有

○鹿苔一合右二行京貞言二本脱刻本有

四

一斛六斗六升六合四張左案注文陸合當作

伍合

五

內藏察胡麻油二斗八升七合五張右京貞言二本

式斛捌斗捌升柒合刻本式斗捌升柒合刻本與注

合○二升二合右八行真言本及內藏式壹升式合

京刻二本式升式合

六

內匠察油三升五合六張右內匠式叁升叁合○馬

察車油右八行與馬式吳考具于左馬式○察別一斗

六升左二行京貞言二本壹斗式合刻本壹斗陸升

刻本與本文合又案若以馬察式云壹斗式升伍合

為是則京貞言二本脫字當作壹斗且本文當作式

升伍合

八

腰輿二丈伍尺八張右真言本叁丈叁尺京刻二本

式丈伍尺案注文本緋純肆足肆丈陸尺調布

拾式端肆尺疑當緋純肆足伍丈六尺調布拾肆端

肆尺○板蓋廿枚左五行案注上文當式拾式枚○

卅柄左六行京貞言二本肆拾柄刻本叁拾柄○各長

一丈左七行案各字衍若不然則丈恐尺之誤然東

宮式亦作各壹丈故姑依舊

九

颺三口九張右三行真言本作併京刻二本及春宮式

作理字考具于四時祭式。○油瓶二口右四行。刻本

作理京真高二本作餅春宮式无未知孰是油瓶二

口復見第八行注文隨損請替四字恐錯簡

十 純圓篩二口十張右京真高二本脫刻本有。○曝布

卅一端一丈二尺男卅六人各三丈二尺三寸女四

人各四丈三尺右四行京真高二本叁拾式端壹丈

式尺刻本叁拾壹端壹丈式尺注叁丈式尺京真

高二本叁丈式寸刻本叁丈式尺式寸又女肆人京

本陸人真高刻二本肆人似是案男叁拾陸人各

叁丈式尺式寸女肆人各肆丈四尺其積壹百叁拾

丈壹尺式寸即叁拾壹端壹丈玖尺式寸也男各叁

丈式寸女各肆丈叁尺其積壹百式拾伍丈玖尺式

寸即式拾玖端肆丈壹尺式寸也男各叁丈式尺女

各肆丈叁尺其積壹百叁拾式丈肆尺即叁拾壹端

式丈式尺也今從刻本壹丈當作式丈若從京本女

陸人各肆丈叁尺男各叁丈零式寸則其積壹百叁

拾肆丈伍尺式寸即叁拾式端壹尺式寸也。○鋤一

口右八行鋤京真高二本作鍋刻本作鋤。○下襲拾五

行下字京真高二本无京本刻本有

十一 盤百卅口十一張京真高二本百叁拾口刻本百肆

考異卷第三十六

士拾口。惟口。十一。其。言。二。本。言。各。計。口。候。本。百。計。

士。終。絕。三。丈。五。尺。二。寸。十二張。諸本。冬。作。各。式。作。陸。共。

誤。今。改。作。不。真。言。二。本。計。除。候。本。計。候。○。前。案。各。計。

計。口。丈。五。尺。二。寸。計。口。丈。五。尺。二。寸。計。口。丈。五。尺。二。寸。

計。入。各。計。丈。五。尺。二。寸。計。入。各。計。丈。五。尺。二。寸。

左。丈。五。尺。二。寸。今。計。候。本。亦。丈。五。尺。二。寸。計。入。各。計。

各。計。入。各。計。丈。五。尺。二。寸。計。入。各。計。丈。五。尺。二。寸。

計。入。各。計。丈。五。尺。二。寸。計。入。各。計。丈。五。尺。二。寸。

丈。五。尺。二。寸。今。計。候。本。亦。丈。五。尺。二。寸。計。入。各。計。

延。喜。式。考。異。卷。第。五。計。入。各。計。丈。五。尺。二。寸。計。入。各。計。

