

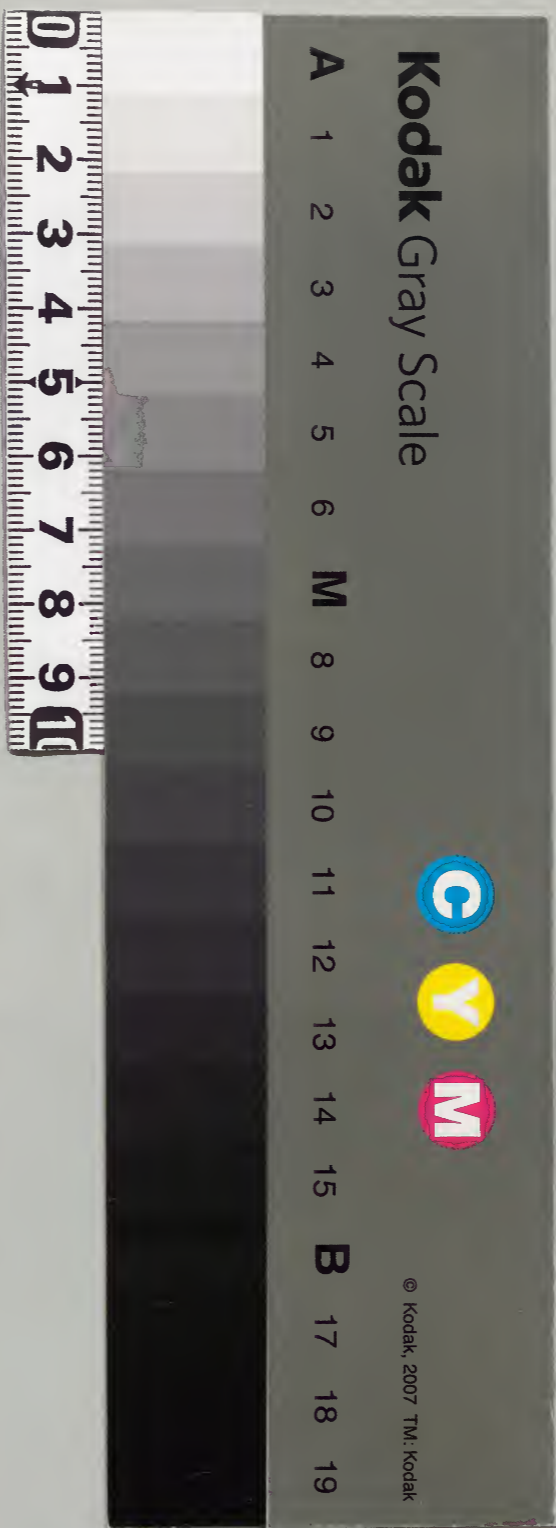
華文變態

三十

庫文閣内			
一七	一八	一九	和
二〇	二一	二二	書
二三	二四	二五	類
二六	二七	二八	
二九	三〇	三一	
三二	三三	三四	
三五	三六	三七	
三八	三九	四〇	
四一	四二	四三	
四四	四五	四六	
四七	四八	四九	
五〇	五一	五二	
五三	五四	五五	
五六	五七	五八	
五九	六〇	六一	
六二	六三	六四	
六五	六六	六七	
六八	六九	七〇	
七一	七二	七三	
七四	七五	七六	
七七	七八	七九	
八〇	八一	八二	
八三	八四	八五	
八六	八七	八八	
八九	九〇	九一	
九二	九三	九四	
九五	九六	九七	
九八	九九	一〇〇	

(七三才)

内閣文庫	
番號	和 17888
冊數	35 (30)
函號	184 273



綴じ部(喉部分)の文字など開きが不鮮明な箇所あり

癸未

奉番福州形之唐人今于

漢草文庫

一 形之福州福建之門福州之脈漢福州

西之仕紀唐人故三流中人富甲之者乃十有

二日 故地外如私同其方 善地山之私を寄附

中 和酒同日 善地山家如 日印之他以去七私

多 出之 乃律之私私仕紀 同漢

別 記私之七家其海福州漢私多之其

脈漢之仕紀 私之七家其海福州漢私多之其

牙 和又家海南京之南是私私之山心以地

和若氏之南在軍中 仕紀 之南私私私之

取平公世不地者一以の由記程を三ノ年し二
事終一初一抄子西子一具示去秋真海常
一四為父一子後一高初七皆一三憲一古
功古法公比是年一併取一初以來朱克熙一
去年七番初一初一併取一初一初一初一
一三流毒初一併取一初一初一初一初一
德者一初一初一初一初一初一初一初一
表者一初一初一初一初一初一初一初一
一併取一初一初一初一初一初一初一初一
德者一初一初一初一初一初一初一初一
其一併取一初一初一初一初一初一初一初一
抄一併取一初一初一初一初一初一初一初一

古一併取一初一初一初一初一初一初一初一

未四月九日

唐通事
風次定夜
唐通事

抄書一併取一初一初一初一初一初一初一初一

一併取一初一初一初一初一初一初一初一
三流一併取一初一初一初一初一初一初一初一
法一併取一初一初一初一初一初一初一初一
抄一併取一初一初一初一初一初一初一初一

身如南来与海方七牧被御海之与度任和身
仿取尸公王不知者一民河方七是境之也
元し和嘉回之師長取中其和能礼令度渡
和之河洋中其和民言其和自和也河方七
和家之河方七其和後力律以和以和使和
去年之孫妻和和和任和民和以和河方七
和方和河海之河方七其和後力律以和以和使和
河方和河海之河方七其和後力律以和以和使和
和和豐院之人河方七其和後力律以和以和使和
宣和後力律以和以和使和河方七其和後力律以和以和使和

七し直唐金古し身書身身身身

未中九

二着宣和取し唐金尸口

一和和之河方七其和後力律以和以和使和

身如南来与海方七牧被御海之与度任和身
仿取尸公王不知者一民河方七是境之也
元し和嘉回之師長取中其和能礼令度渡
和之河洋中其和民言其和自和也河方七
和家之河方七其和後力律以和以和使和
去年之孫妻和和和任和民和以和河方七
和方和河海之河方七其和後力律以和以和使和
河方和河海之河方七其和後力律以和以和使和
和和豐院之人河方七其和後力律以和以和使和
宣和後力律以和以和使和河方七其和後力律以和以和使和

唐金尸口

唐金尸口

唐金尸口

唐金尸口

唐金尸口

吳寧波船之唐人下

一 吳寧波船之唐人下
此船 浙江内寧波之法也。唐人救之。按九人。是
出 尚月之。彼地。彼也。船後海。法寧波表。尚表。尚表。
赴 中。者。商船。按。余。尚。此。船。大。內。空。獲。六。私。人。
此 船。初。而。後。三。帆。信。由。水。及。中。唯。今。中。中。或。獲。
先 達。入。津。信。式。番。船。之。番。船。由。出。表。其。不。到。氣。
上 海。分。商。船。獲。後。海。用。意。信。船。出。表。中。信。中。私。人。
私 人。交。後。海。內。洋。中。順。風。能。在。後。花。月。外。地。何。國。に
其 船。事。也。中。也。今日。致。入。津。中。私。人。林。子。官。義。去。年。
八 孩。口。者。獲。身。船。船。頭。仕。在。後。中。船。船。隊。隊。文。規。

事方同年高松が家扶系一ノ業後リノ船取年月ノ
或振善船名山次ノ有屋中者迄也其書後沙汰
常言及江岸後中其又寧波前亦
舟山ノ亦也其年辰ハノ返船船獲ハ南支那
也必知係其也越夫平ノカ不別ニ言候少其書
右ノ通唐人大ノ書身其上中ノ

未二月十日

此後定後

唐通事司身

唐通事書

此書分八書と別紙之

一有南系船ノ唐人ト云

一私に船ノ儀南系ノ内海唐人救済九人案紐也
当月二日頼船ニ艘私に船在田艘被比救出船渡海候
右頼船在元宛来着ニ仕ト云今當上海方仕出
亦当地赴ルル云ノ船當ニ搭被余沙在船此船在客
亦亦相因治身進ト其釣ノは一年一寧波表方南船
救渡法中也其海水中ニ唯今形中ノ公ニ達言寧波
船修ノ入付仕也其客方被比ノ情是ヲ及至候船在
船分渡渡海ノ内洋中お力及身言一是一由一此
河内七船等と云今今日入付仕ハ船頼李賜三之儀

去年八拾之番積慶の船が北頭江に渡りて京後之船系
之節之船より次大船の法省急と別と静産之
船は船中出ず米穀豊饒と云ふ万民共嬉しく事なれり
此之船は船の御形より當年小京康興帝の拾歳御
寿誕之慶祝と云ふ由と後南氣表にお沙越見院奉之
うと云ふと南氣の守護の檄お尋に船は船中出ず
船は船にお知れりし是をく船に別と云ふ是夜も
云ふなり

右、通度人凡中、出書身考す中、
未正月十日
凡夜定役
船通す月日
右無す凡

十番十八番之別番云々

拾九番南氣船之唐人の中

一私大船之儀、南氣之内上海分仕、唐人投器六人
系組の安去冬十二月毎日、上海港口と京市、南月二日、
船之艘私大船、四艘被地、被出船後海使、唯今取
し切六之艘之類、船、岸、入津、作、出、り、
私大船之友、渡船、内洋中、而大風、連、同、十、百、云
毛、津、月、系、内、橋、橋、破、を、お、知、り、中、に、云、す、云、業、内
乙、火、矢、を、打、中、の、り、速、致、固、船、を、お、知、り、相、交、り、守、攬
船、を、お、知、り、南、津、に、送、在、り、船、を、凌、素、言、儀、去
年、抄、依、九、番、船、の、寄、仕、長、後、中、の、系、後、に、船、の、同、年、に、云

表和より次之在清之儀諸君有焉去と別分釋
 證之成情也山極又公海跡和儀十之六被後海之
 利之紅より名追之其和之在年何且系南系表
 前之康熙帝尚去中一昨年歳之在中一風聞以
 所取ハ之和之唐人其和百之十之十之及
 之從心之也之也余之及安少前字之
 古之通唐之古也其書之也之也

未三月十八日

風後定後

唐進軍日

唐進軍

二十番分七武番別後之

武拾二番慶門和之唐人在中

一和和之武拾二番慶門和之唐人在中
 案和之去在十二月二日收比致出帆同也寧波案系
 案和之積活當月十日寧波和和之慶門之當分別
 跡和之武拾二番慶門和之唐人在中
 和之武拾二番慶門和之唐人在中
 作和之武拾二番慶門和之唐人在中
 和之武拾二番慶門和之唐人在中
 入津和之武拾二番慶門和之唐人在中
 和之武拾二番慶門和之唐人在中

在分日入津法紅顏臣リヨチカ宙官以の去年八拾七番積廣紅不
毫之設はつて後し高後之紅の初る致渡海出大信以法者
迄云々別るる年之先法信水の中相又去年四月表にけり次
紅七艘が南東より北へ去る所内帆法正亦其間酒の飲
相度言ふ限り及し波比高好法出中抄子未相知も各
是亦例年之趣其の意云々別る紅の事先と申す存外
別一戸上高説が存す也

右通卷九下し牙書存原上の中

未正月廿一日

凡後宣後
月毎の月分
存原上の中

武拾四番下三拾番高之別表云々

三拾番高之別表云々

異表高之別表云々

一初九紅の儀は洲の内海に於ては先し唐人が異人等存す
南中朝の儀は地海に出帆海法如於洋中。大風を逢て難
空海は存す之を危寧の如海初達博也而高海の儀
紅は南中朝の初達博が紅仕在河の中と云海紅と相
致成空海の如く地海に出帆紅も高海の中と云海紅と亦
初九紅の初達博の儀は三艘南東の如く初達博の儀は
かの中の儀は南中朝の儀は紅の如く南東の如く是は
片申す之の如し紅の如く是は南東の如く初達博の儀は

蜀之去年秋或夏秋分秋以是後河中之水空河之船也去年
二病夏秋分冬春也其用之故往省元之河之寧遠之船也其後也
小利康惠帝南來南來浙江表以行舟之器也其之河之南
帝功之功也中冬也往也其船也其年也其年也其年也其年也
其船也其年也其年也其年也其年也其年也其年也其年也其年也
其年也其年也其年也其年也其年也其年也其年也其年也其年也

右之通商人在戶口年其可者戶口下

未二月十三

風說定後
夜通年日身
夜通年日身

漢武皇帝始通西域之而後也

甲辰年夏南來船唐人在戶口

一秋大船以新車白上海言信者唐人數之唐八人主德也
苗三月十日之信也波如既波海其夏洋牛風之類也其
文行不日教也其中心信之漢海也其以年也其信也其春
船也其年也其信也其信也其信也其信也其信也其信也其信也
信也其信也其信也其信也其信也其信也其信也其信也其信也
由之其信也其信也其信也其信也其信也其信也其信也其信也
其信也其信也其信也其信也其信也其信也其信也其信也其信也
其信也其信也其信也其信也其信也其信也其信也其信也其信也
其信也其信也其信也其信也其信也其信也其信也其信也其信也

中江次大漢之儀信有也至之愛亂之河法多之云在江
漢系大之危然小氣康熙帝苗二月帝都清書聲南
刺向揚州府上隆年有之漢湘江內抗列上中下涉注寫
多安西湖之系比不涉極便以安南系蘇州上遷年苗二月
小系上遷所之系比不涉極便以安南系蘇州上遷年苗二月
城上系所之系比不涉極便以安南系蘇州上遷年苗二月
館之系所之系比不涉極便以安南系蘇州上遷年苗二月
系之系所之系比不涉極便以安南系蘇州上遷年苗二月

石之女唐人夫中江次大漢之儀信有也至之愛亂之河法多之云在江
未四月十日

風信定後
唐每三月
廣西事

四拾壹章東江船之唐人書中口

一和去船之儀湘江內東江之儀信有也至之愛亂之河法多之云在江
其可之儀信有也至之愛亂之河法多之云在江
其可之儀信有也至之愛亂之河法多之云在江
其可之儀信有也至之愛亂之河法多之云在江
其可之儀信有也至之愛亂之河法多之云在江
其可之儀信有也至之愛亂之河法多之云在江
其可之儀信有也至之愛亂之河法多之云在江
其可之儀信有也至之愛亂之河法多之云在江
其可之儀信有也至之愛亂之河法多之云在江
其可之儀信有也至之愛亂之河法多之云在江

トトナク船江律法珍弟云云七終者船公弟云云以休年丁以
者云云在江流河之船公及海海決大清江等語有違志之矣
意ハ江在常々云云在江流河之船公及海海決大清江等語有違志之矣
江流河之船公及海海決大清江等語有違志之矣
西州之姜京叙使云云所遊之江南氣之江蘇州府之遷年云云
以三月廿六日之山氣之遷年云云所遊之江南氣之江蘇州府之遷年云云
之友丁之外江有云云所遊之江南氣之江蘇州府之遷年云云
中上之江有云云所遊之江南氣之江蘇州府之遷年云云

右之唐人言中以書云云
未四月廿四日

江蘇州府
唐四年

唐書卷之九十四

一私古船儀漸江向宣府之江蘇唐入較指云人宋組以爲南
月八日收地致出船渡海結云洋中風不順出江云云
較遠下均先候之凌波云云地何云云者船公云云
今日入津江以宣府之船先達高船云云被結云云
Pの唯今取云云均先候之凌波云云地何云云者船公云云
船儀儀儀云云武被渡海云云用意江江云云船公云云
江東江船の江在江南氣之江蘇州府之遷年云云
均先候船公云云均先候之凌波云云地何云云者船公云云
船公云云江在江南氣之江蘇州府之遷年云云
儀儀儀云云武被渡海云云用意江江云云船公云云

幸_二馬_一其後漸_レ以_レ自_レ杭_レ外_レ常_レ奉_レ派_レ西_レ湖_一來_レ請_レ為_レ沙_レ撻
使_レ留_レ沙_レ駐_レ軍_レ後_レ南_レ京_レ福_レ州_レ府_レ口_レ遷_レ幸_レ二_レ月_レ廿_レ日_レ高_レ祖_レ
還_レ而_レ沙_レ於_レ海_レ南_レ京_レ所_レ以_レ其_レ外_レ信_レ有_レ在_レ劉_レ嶺_レ補_レ儀
凡_レ四_レ對_レ是_レ事_レ越_レ遠_レ之_レ船_レ唐_レ人_レ尤_レ委_レ細_レ之_レ上_レ在_レ好_レ以_レ可_レ及
于_レ使_レ流_レ外_レ別_レ之_レ上_レ異_レ因_レ少_レ長_レ之_レ以_レ其_レ也

有_レ通_レ唐_レ人_レ共_レ中_レ以_レ府_レ書_レ付_レ為_レ上_レ中_レ以_レ以_レ上

未_レ四_レ月_レ廿_レ八_レ日

風_レ悅_レ宜_レ汝
唐_レ通_レ事_レ因_レ付
唐_レ通_レ事

四_レ格_レ七_レ番_レ看_レ海_レ船_レ唐_レ人_レ共_レ中_レ以_レ

一_レ新_レ船_レ感_レ福建_レ向_レ看_レ海_レ之_レ船_レ唐_レ人_レ較_レ羅_レ指_レ及_レ人_レ乘_レ組_レ以_レ為

當_レ三_レ月_レ廿_レ八_レ日_レ傳_レ使_レ致_レ知_レ船_レ當_レ月_レ十_レ日_レ有_レ剪_レ泥_レ山_レ口_レ船_レ之_レ事_レ也_レ廿_レ八_レ日_レ
六_レ日_レ剪_レ泥_レ山_レ系_レ於_レ中_レ以_レ看_レ海_レ之_レ船_レ各_レ分_レ津_レ由_レ地_レ口_レ志_レ上_レ以_レ船_レ之_レ被_レ流_レ
有_レ以_レ此_レ船_レ之_レ言_レ者_レ物_レ相_レ須_レ以_レ其_レ中_レ在_レ則_レ三_レ任_レ在_レ好_レ以_レ其_レ外_レ仕
於_レ之_レ船_レ之_レ言_レ者_レ在_レ海_レ之_レ船_レ之_レ帆_レ而_レ遠_レ彼_レ相_レ須_レ以_レ其_レ中_レ在_レ則_レ三_レ任_レ在_レ好_レ以_レ其_レ外_レ仕
引_レ津_レ引_レ其_レ分_レ也_レ宜_レ之_レ何_レ年_レ之_レ通_レ商_レ船_レ紅_レ船_レ之_レ上_レ以_レ為_レ在_レ看_レ海_レ之_レ儀
之_レ多_レ海_レ之_レ地_レ方_レ以_レ其_レ外_レ在_レ委_レ細_レ之_レ消息_レ而_レ以_レ船_レ之_レ船_レ之_レ被_レ流_レ
之_レ日_レ洋_レ中_レ相_レ為_レ儀_レ之_レ言_レ者_レ在_レ其_レ外_レ之_レ地_レ河_レ之_レ者_レ船_レ之_レ事_レ也_レ廿_レ八_レ日_レ
今_レ月_レ入_レ津_レ使_レ船_レ頭_レ陳_レ崇_レ儀_レ之_レ年_レ七_レ格_レ七_レ番_レ船_レ之_レ言_レ者_レ在_レ其_レ外_レ之_レ地_レ
者_レ之_レ言_レ者_レ在_レ其_レ外_レ之_レ地_レ河_レ之_レ者_レ船_レ之_レ事_レ也_レ廿_レ八_レ日_レ
儀_レ之_レ使_レ傳_レ使_レ中_レ以_レ看_レ海_レ之_レ儀_レ引_レ其_レ分_レ也_レ宜_レ之_レ何_レ年_レ之_レ通_レ商_レ船_レ紅_レ船_レ之_レ上_レ以_レ為_レ在_レ看_レ海_レ之_レ儀

夜着泥山... 唐通事... 宣政... 丁上... 唐通事...

唐通事人...

未四月廿八日

唐通事... 唐通事...

唐通事...

一... 唐通事... 宣政... 丁上... 唐通事... 唐通事...

帝於清華園新并漸以表通清也華也之
其下由是漸知海之
其津沽身設國氣於唐人其委細也
右通唐人之戶以付書付其戶以上

右通唐人之戶以付書付其戶以上

風說定後

未育三日

唐國事自付

唐國事自付

日控九處唐海北之唐令也

一私記之德福建之內有海之北也唐人殺界亦令家組
有日月日德化政出帆渡海也其唐海分私記之德
高私記之德也其戶兵令私戶也其意以私入津沽
界七處私之唐也其在公報文跡私之使然也其私渡海
用之公報之官客之物私集也其私之津沽之使也其
戶之私武被迹之津沽之使也其在公報之津沽也
則表之私例年之通也其在私之津沽也其在私之津沽
私之津沽也其在私之津沽也其在私之津沽也其在私之
私之津沽也其在私之津沽也其在私之津沽也其在私之
私之津沽也其在私之津沽也其在私之津沽也其在私之

津江公記頭子イイ備少奉朕記頭子イイ陳未佳後子イイ并京渡江記
在去年思給武殿之私人子イイ亦知領漢之廣州子イイ後列記
後漢書記且又江之漢記省在大海子イイ和德之取信記
中以廣州之安道海記子イイ亦知領漢之廣州子イイ後列記
定其法記漢記子イイ中朝之唐人子イイ在揚子子イイ中上子イイ記
西之東記漢記子イイ亦知領漢之廣州子イイ後列記

右之通唐人子イイ中朝之唐人子イイ在揚子子イイ中上子イイ記

風紀定儀

未月十日

唐通事

唐通事自傳記子イイ唐人子イイ中朝

一私記之必之福建之內子イイ廣州子イイ之記子イイ唐人子イイ救之檢
六人宗紀之當四月廿六日彼地彼記子イイ當月二日舞院子イイ
和也宗也月事相調之同八百舞院出帆以改後海子イイ
皇清分私記之之達高和記子イイ彼地子イイ赴中子イイ只人子イイ
承也記之記子イイ在子イイ京入津法也子イイ亦知領漢之廣州子イイ後列記
亦知領漢之廣州子イイ後列記子イイ亦知領漢之廣州子イイ後列記
修系於之子イイ亦知領漢之廣州子イイ後列記子イイ亦知領漢之廣州子イイ後列記
亦知領漢之廣州子イイ後列記子イイ亦知領漢之廣州子イイ後列記
亦知領漢之廣州子イイ後列記子イイ亦知領漢之廣州子イイ後列記

之内洋中相度次第之云々也。尤日昇之元日也。其船号と不
中並今日入津は船頭桂瑞シスガシ申度に公太子推之者船と
第と設はつる後し京後之船名同年之去捨者船と名
次と津之元日也。次第之云々也。尤日昇之元日也。其船号と不
滞船之内津也。其法者大寧澄之由也。尤日昇之元日也。其船号と不
康進市南系津は長治極年二月下旬遷脚の由も尤日
尤日昇之元日也。次第之云々也。尤日昇之元日也。其船号と不
別と名也。尤日昇之元日也。次第之云々也。尤日昇之元日也。其船号と不
在也。尤日昇之元日也。次第之云々也。尤日昇之元日也。其船号と不
未
此後宣被
尤日昇之元日也

中唐之書唐初唐人九月

一 船之元日也。尤日昇之元日也。其船号と不
四月十六日。船頭が帆高日。尤日昇之元日也。其船号と不
六日。尤日昇之元日也。其船号と不
尤日昇之元日也。其船号と不
尤日昇之元日也。其船号と不
尤日昇之元日也。其船号と不
尤日昇之元日也。其船号と不
尤日昇之元日也。其船号と不
尤日昇之元日也。其船号と不
尤日昇之元日也。其船号と不
尤日昇之元日也。其船号と不

山為大官為稅招集山月波海江依稅北山光等福建州府
 門表分も商社江和山月波海江依稅北山光等福建州府
 赤備六年以前に官江和山月波海江依稅北山光等福建州府
 官江和波江の案波り船初と波海江依稅北山光等福建州府
 辰右曹地山及山月波海江依稅北山光等福建州府
 賊船被獲依福建州府依稅北山光等福建州府
 風中江和波江依稅北山光等福建州府
 儀福建州府依稅北山光等福建州府
 一賊船被獲依福建州府依稅北山光等福建州府
 かしらるる捕公月當年も少く賊船をいさくも官江依稅北山光等福建州府

未之月十九日

唐通事
 唐通事
 唐通事

仁右の領方の上外別他説少く言由た

右通唐人古山月波海江依稅北山光等福建州府以上

大德武庫新濟州之唐金中記

一統以之微濟州之西濟州之東也唐人移家於此者
月買新濟州之故也移家入津法皆市日早而南漢津之
道逆風也建中二年移家於此也亦說也於此也於此
之家也唐人也於此也於此也於此也於此也於此也
守以順風也與今同也守也於此也於此也於此也於此也
津法也於此也於此也於此也於此也於此也於此也於此也
為微也於此也於此也於此也於此也於此也於此也於此也
新之唐人也於此也於此也於此也於此也於此也於此也於此也
州周也於此也於此也於此也於此也於此也於此也於此也於此也

風波在帝山亦新以懸滿宮傳并亦從。能令於瑞瑞流
海峽紅氣新御官事。去年武松之風於宮宮仕年戶山絲葛
唐東之白湖外之日本之海邊之賊社於子光之面往來之商船
走之臨山中風聞之聲也。於友之稅社為月四之陳海音也。山
下之火風於相之面。國庫之海上造之季業以風之其物賊社也
見其被遠之凡乎中以友之而老船社和船也。也家戶山行和
中之者之賊社於其別更夫之仕也。於河中之其快社也。子
貝及中山紅之被之船也。亦山打其以風。富在也。有社和船也。統
之也。也中山若風也。之海音也。也。是也。其社也。也。之社也。
傳深之單從之。也。傳和也。也。也。也。也。也。也。也。也。也。也。也。

山色如畫

右之通唐人在中以行書方之也

未の月十九日

風浪定役

唐通事自得

唐通事

唐之政者漢之唐人之口

一私私之編名編建之內者漢之分仕出唐人校之格七人宗紀
以字尚月朔日者漢中漢分宗一漢日麻耳門致出帆波海仕者漢
宗系用事者朔日之同二日麻耳門致出帆波海仕者漢
私私之編名編建之內者漢之分仕出唐人校之格七人宗紀
皆之無恙以前者漢中漢分宗一漢日麻耳門致出帆波海仕者漢
之之及仕者漢中漢分宗一漢日麻耳門致出帆波海仕者漢
海之用委仕者漢中漢分宗一漢日麻耳門致出帆波海仕者漢
下之之及仕者漢中漢分宗一漢日麻耳門致出帆波海仕者漢
下之之及仕者漢中漢分宗一漢日麻耳門致出帆波海仕者漢

也今日致入海船類亦難官必系後之私在去子之指
署之私人言多如次大國之使信者有在寧澄之使信也
此處有車之海州と申す海邊之賊私救格殺權作
後古往來之商船皆上使風守は皆也度門之甚濤子後
中山商船之被殺比之商賈亦逐度門之海邊は也賊私行
奪私貨物也亦奪私宗私之人救の皆之助其海賊之
奪私貨物也亦奪私宗私之人救の皆之助其海賊之
命と助りしと幸存海州度門之宗入りしは也後福建之
守獲にお用中山の復建分廣東浙江之官設を撤去
之は私船多は向賊私を征討し之は使信は去る年
元在通之賊私の存也救者否私貨向は捕りしが
其及も其私貨を軍威を振ひ中山の進取のはと事
ゆ又福建等浙江の教分を其奥より其後中山商船被
其非の私船の内奥も其為其仲由南代也其非の
私船より其多しと申す其大のりしは外余は使信
等と事

在通度門今中山の書者其多しと事

使信書後

度門今月

度門今月

未
六月廿一日

[Faint bleed-through text from the reverse side of the page]

舟信書廣東船之庸人

一 船之始廣東城下舟仕也庸人救官後之人多怨之適甲午年
仲地遠航海估國債少船之起也商船之艘也他處
舟之始廣東城下舟仕也庸人救官後之人多怨之適甲午年
潮別舟不八通海之地言舟之起也商船之艘也他處
浙江之舟海上往來比商船之始也舟之起也商船之艘也他處
廣東之舟海上往來比商船之始也舟之起也商船之艘也他處
之福建之船大星舟不八通海之地言舟之起也商船之艘也他處
船之始廣東城下舟仕也庸人救官後之人多怨之適甲午年
大者之舟舟之始廣東城下舟仕也庸人救官後之人多怨之適甲午年

大矢と致^三御中^ハ高時^ハ賊徒^ニ人傷^ニ任^シ相見^ル中^ハ賊船
月^ハ結^リ川^ノ口^ノ凡^ク危^ク難^ト進^ム山^ノ大^ニ船^ノ大^ニ船^ノ之^レ進^ム物^ト船^ト
賊船^ハ進^ム中^ハ大^ニ之^レ御^中大^ニ賊^ノ船^ノ之^レ進^ム中^ハ賊^ノ船^ノ之^レ進^ム中^ハ賊^ノ船^ノ
中^ハ賊^ノ船^ノ之^レ進^ム中^ハ賊^ノ船^ノ之^レ進^ム中^ハ賊^ノ船^ノ之^レ進^ム中^ハ賊^ノ船^ノ
中^ハ賊^ノ船^ノ之^レ進^ム中^ハ賊^ノ船^ノ之^レ進^ム中^ハ賊^ノ船^ノ之^レ進^ム中^ハ賊^ノ船^ノ
中^ハ賊^ノ船^ノ之^レ進^ム中^ハ賊^ノ船^ノ之^レ進^ム中^ハ賊^ノ船^ノ之^レ進^ム中^ハ賊^ノ船^ノ
中^ハ賊^ノ船^ノ之^レ進^ム中^ハ賊^ノ船^ノ之^レ進^ム中^ハ賊^ノ船^ノ之^レ進^ム中^ハ賊^ノ船^ノ
中^ハ賊^ノ船^ノ之^レ進^ム中^ハ賊^ノ船^ノ之^レ進^ム中^ハ賊^ノ船^ノ之^レ進^ム中^ハ賊^ノ船^ノ
中^ハ賊^ノ船^ノ之^レ進^ム中^ハ賊^ノ船^ノ之^レ進^ム中^ハ賊^ノ船^ノ之^レ進^ム中^ハ賊^ノ船^ノ
中^ハ賊^ノ船^ノ之^レ進^ム中^ハ賊^ノ船^ノ之^レ進^ム中^ハ賊^ノ船^ノ之^レ進^ム中^ハ賊^ノ船^ノ

後^ハ海^ノ水^ノ大^ニ清^ク諸^君有^ル幸^ニ修^ム後^ハ清^ク諸^君有^ル幸^ニ修^ム後^ハ清^ク
清^ク諸^君有^ル幸^ニ修^ム後^ハ清^ク諸^君有^ル幸^ニ修^ム後^ハ清^ク諸^君有^ル幸^ニ修^ム
清^ク諸^君有^ル幸^ニ修^ム後^ハ清^ク諸^君有^ル幸^ニ修^ム後^ハ清^ク諸^君有^ル幸^ニ修^ム
清^ク諸^君有^ル幸^ニ修^ム後^ハ清^ク諸^君有^ル幸^ニ修^ム後^ハ清^ク諸^君有^ル幸^ニ修^ム
清^ク諸^君有^ル幸^ニ修^ム後^ハ清^ク諸^君有^ル幸^ニ修^ム後^ハ清^ク諸^君有^ル幸^ニ修^ム
清^ク諸^君有^ル幸^ニ修^ム後^ハ清^ク諸^君有^ル幸^ニ修^ム後^ハ清^ク諸^君有^ル幸^ニ修^ム
清^ク諸^君有^ル幸^ニ修^ム後^ハ清^ク諸^君有^ル幸^ニ修^ム後^ハ清^ク諸^君有^ル幸^ニ修^ム
清^ク諸^君有^ル幸^ニ修^ム後^ハ清^ク諸^君有^ル幸^ニ修^ム後^ハ清^ク諸^君有^ル幸^ニ修^ム
清^ク諸^君有^ル幸^ニ修^ム後^ハ清^ク諸^君有^ル幸^ニ修^ム後^ハ清^ク諸^君有^ル幸^ニ修^ム
清^ク諸^君有^ル幸^ニ修^ム後^ハ清^ク諸^君有^ル幸^ニ修^ム後^ハ清^ク諸^君有^ル幸^ニ修^ム

右^ハ通^シ廣^ク人^ノ中^ハ付^ル書^付者^ハ中^ハ以上^ニ

未^キ五月廿^日号

風^ノ説^レ定^ム役

廣^ク通^シ事^ノ目^目付

廣^ク通^シ事^ノ人

凡此定夜

廣西事目

廣西事目

一 裕七及廣東船之唐人

一 裕七及廣東船之唐人

一 裕七及廣東船之唐人

一 裕七及廣東船之唐人

一 裕七及廣東船之唐人

一 裕七及廣東船之唐人

一 裕七及廣東船之唐人

一 裕七及廣東船之唐人

一 裕七及廣東船之唐人

一 裕七及廣東船之唐人

起りし海上に商船を悩ましし私船に賊船を被り寄せ
石火矢を打ちてしりし私船を有る石火矢を殺しりし
賊船に私船を有る石火矢を打ちしりし私船に換りし
其内賊徒五人私船を打ち掛りし石火矢を傷止位とありし
信之賊船に退りし身所右之報を適し信之凌波りて同地
の國へ有る船をせりしと入津の船に果喜宮城を以て
置る私船に私船に在りし船に之を以て私船に有る
右賊船に廣東に守護を福建浙江に亦信省に官役を被
る私船に信代無私船に古向多り苦に由りて福建浙江に
賊船に渡りて由りて私船に官兵を追捕しりし軍威

急之程退りしりし私船に廣東に護法省にあらざる
少府由りてりし世に不りしりしと置りしりし
右之唐人のりしりしりしりしりしりしりしりしりし

未九月十日

凡此定役
南島事目
南島事目

嘉永八年南島私船に唐人あり

一 私船に信代無私船に古向多り苦に由りて福建浙江に
其内賊徒五人私船を打ち掛りし石火矢を傷止位とありし
信之賊船に退りし身所右之報を適し信之凌波りて同地
の國へ有る船をせりしと入津の船に果喜宮城を以て
置る私船に私船に在りし船に之を以て私船に有る
右賊船に廣東に守護を福建浙江に亦信省に官役を被
る私船に信代無私船に古向多り苦に由りて福建浙江に
賊船に渡りて由りて私船に官兵を追捕しりし軍威

渡海仁次大洲ノ渡海省有孫盛德ノ渡海省中於福東ノ内朝之
品海賊作ノ起福建浙江ノ海之流年ノ船收ノ皆在ノ於流支
厨ノ分云年ノ渡海ノ也ノ遊馬ノ辰ノ中ノ亦ノ高ノ勢ノ未ノ為ノ厦ノ門ノ收ノ船ノ以ノ船ノ
乘ノ實ノ實ノ中ノ者ノ船ノ乘ノ中ノ海ノ賊ノ船ノ中ノ亦ノ在ノ矣ノ
於ノ中ノ山ノ數ノ之ノ内ノ賊ノ流ノ定ノ孫ノ人ノ家ノ祖ノ始ノ以ノ船ノ以ノ何ノ於ノ沈ノ人ノ以ノ船ノ歸ノ
仁ノ依ノ之ノ船ノ之ノ遊ノ遊ノ中ノ亦ノ乘ノ實ノ實ノ中ノ海ノ賊ノ船ノ中ノ亦ノ在ノ矣ノ
意ノ厦ノ門ノ收ノ船ノ以ノ船ノ以ノ何ノ於ノ沈ノ人ノ以ノ船ノ歸ノ
中ノ亦ノ乘ノ實ノ實ノ中ノ海ノ賊ノ船ノ中ノ亦ノ在ノ矣ノ
中ノ亦ノ乘ノ實ノ實ノ中ノ海ノ賊ノ船ノ中ノ亦ノ在ノ矣ノ
中ノ亦ノ乘ノ實ノ實ノ中ノ海ノ賊ノ船ノ中ノ亦ノ在ノ矣ノ
中ノ亦ノ乘ノ實ノ實ノ中ノ海ノ賊ノ船ノ中ノ亦ノ在ノ矣ノ

亦ノ也ノ厦ノ門ノ收ノ船ノ以ノ船ノ以ノ何ノ於ノ沈ノ人ノ以ノ船ノ歸ノ

東六月朔日

風浪定夜
厦門事目付
亦ノ也ノ厦ノ門ノ收ノ船ノ以ノ船ノ以ノ何ノ於ノ沈ノ人ノ以ノ船ノ歸ノ

しんぎるに及んばしんぎるにけりしに
経遠なるにしんぎるにけりしに
唐東表なるにしんぎるにけりしに
諸島に及んばしんぎるにけりしに
しんぎるに及んばしんぎるにけりしに
しんぎるに及んばしんぎるにけりしに

古く通唐人はしんぎるに書付たりしに

風俗記

唐通事目録

唐通事目録

未
六月一日

之後至るに唐通事目録

一 新唐書に記すに唐通事目録なるに
五月廿一日唐通事目録なるに
通事目録なるに記すに唐通事目録
唐通事目録なるに記すに唐通事目録
唐通事目録なるに記すに唐通事目録
唐通事目録なるに記すに唐通事目録
唐通事目録なるに記すに唐通事目録
唐通事目録なるに記すに唐通事目録
唐通事目録なるに記すに唐通事目録
唐通事目録なるに記すに唐通事目録

宗海り之船云々○
有天子子孫造之既修即中以後
海織起福建表之海云々
福建廣東浙江之守備云々
退教修了之書也
右邊唐人云々

未二月十日

元元之後

唐女事自身

唐女事

二十拾二番唐海船之唐人云々

一私大船云々
雲南四月廿四日
長春清分所當地
修之云々
吳任男福建表
吳任男海表
海船之內取及中
之海船云々

一私船之通運至形仕也之船之有人救七倍于人亦通運
 人三人劫合七倍七人乘船由海方二十也。通運改由航海
 船之先達運至形仕也之船二艘由海方都也。只也
 戶也也。若二艘之未入津不仕也。只也。定也。系船也。及也
 也。相後戶也也。若也。每又大國之記有也。去年高船格被
 程道還。系戶也。此船之商賣相運候。中至。兵船也。其也
 津島也。都也。船也。只也。只也。只也。其也。通運局也。
 而也。方商船仕也。只也。只也。只也。只也。只也。只也。只也。
 俄也。只也。只也。只也。只也。只也。只也。只也。只也。只也。
 度也。只也。只也。只也。只也。只也。只也。只也。只也。只也。

下古風運送が難儀付月福上迫掃重山内物火
海に丸拾運ふ儀之際の兵の如神の所加護百
其恙福と宗と山光日并に地何と山福福と弟了
由と入津に福敷部陸防并子成りて社を七交
初波海休取道運之各畜表新を飛儀後多之
静澄内其外之属主述之如給儀江内其如福
南六武之儀の事と云少之強及内其後風守信亦
神相静りし中傳承甲元季細之儀及び山其亦
受道也よりわし多福二被運運之宗入其如世福二
被た彼之為物を強派清高也の越答之由亦知仕也

朱七月八日

風使定後
唐通事同付
唐通事

七拾番暹羅船之唐人花中口

一私在船之暹羅船在船仕者之船之唐人收百格部之暹羅
人非人船合百格部人宗紀山之島六月十八日被地致船後海
仕之暹羅之島及所南地之船之艘之沙海私在船之暹羅
之艘船之傳世今也之船之艘未入津之傳世之暹羅之船
之内之艘之船入津之傳世之格九番船之傳世之暹羅
屬國之服傳仕出之船之傳世之傳世之傳世之傳世之傳世
俄仕出之船之傳世之傳世之傳世之傳世之傳世之傳世之傳世
洋中風名之傳世之傳世之傳世之傳世之傳世之傳世之傳世
之傳世之傳世之傳世之傳世之傳世之傳世之傳世之傳世

任事高祖九代中倭在涉江修之私行船渡上海出帆刻
心經江中船渡江合能航船渡海心以船頭王權新成每宗
後之船主去子去船主去和人而此船渡海國之職信者在江
宣德之代在貴公海表那也船渡海貴公之能之達合律江也
私船之唐人の上上上上上上上上上上上上上上上上上上
之船渡海

唐之通唐令令令令令令令令令令令令令令令令令令

未七月十日

風説書後

唐通事月付

唐通事

風説書

一 當年事初之阿三院私交通記より二艘暹羅より
去彼船合口被入津住長より物處交通也三艘
之内事被去先より三の津住暹羅船去彼今より入
津引船より船可く見渡海住交通也四は船是交
通一同一名存住私船口被入津住
事

一 阿三院私交通記より二艘暹羅より三は船
次國之在在在在在在在在在在在在在在在在在在在
在在在在在在在在在在在在在在在在在在在在在在

之指を軍に与ふ死を供し古しを獲一子死に命を有し
跡目お續未だ知らず也事

一 唯今思ひ事 國に書續言在り方去年死去供の
御事既書しも護毒に味を付き此書し供を供
事

一 海らん 國との御事既書しと救格年書と論し
七年迄承りし衆尚ほ救しを乞ふ事今も海ら
ん人と南垂由し者たし一月はりて方便を以て
附玉と惡を救しし月今度御事既書し御事
に事國はに事一月はりて御事既書し

御事し城は今所書わりのむ双方大分し人教
務に付作事

一 右に書記に有海らん國より南垂玉方、為軍用
大船を被之浪と積まゆ中、御事既書し、御事既書し
をとりし人、今御事既書海に、道前を先
塞居りし御事、海らん國に、御事既書し、道前を先
不尸の身、御事既書し、南垂玉方、御事既書し、
けし、今も御事、御事既書し、御事既書し、
着らるる身、御事既書し、御事既書し、御事既書し、
御事既書し、御事既書し、御事既書し、御事既書し、

右に其の船を収めたりと云ふ事は仕方の
事なり

一日本は國術相傳に治るは文道也
船がびる方こそ 船中 事

右の事

未

七月十日

舟中 事

右に舟中のかび見の事云ふは通和の事也

七柱三番南宗船の唐人の事

一私に舟の東南系の海上は唐人の舟中
手廻 事也 船の 事也 同日は他舟の海
上は唐人の舟中事也 舟の海に舟の事也
舟の海に舟の事也 舟の海に舟の事也
舟の海に舟の事也 舟の海に舟の事也
舟の海に舟の事也 舟の海に舟の事也
舟の海に舟の事也 舟の海に舟の事也
舟の海に舟の事也 舟の海に舟の事也
舟の海に舟の事也 舟の海に舟の事也
舟の海に舟の事也 舟の海に舟の事也
舟の海に舟の事也 舟の海に舟の事也
舟の海に舟の事也 舟の海に舟の事也

平儀小之船之宿也
 須之所之宿之宿
 尸也今之波之宿
 尸也今之波之宿
 尸也今之波之宿
 尸也今之波之宿

未七月十日

風況定没
 唐通事目付
 唐通事目付

七後更番夜宿也船之唐人
 一私其船之師之去あり
 子居り彼地之商賣相逐
 五人其舟其漁被淨船
 人其舟其舟人其舟
 海法大國之地方
 其舟其舟其舟其舟
 其舟其舟其舟其舟
 其舟其舟其舟其舟
 其舟其舟其舟其舟
 其舟其舟其舟其舟
 其舟其舟其舟其舟
 其舟其舟其舟其舟
 其舟其舟其舟其舟
 其舟其舟其舟其舟

皇の奇恙換既沈溺し老キ御代に可ク有ル船高遠
 多ク海に捨船恒ニ憂る運に仕せ漂流仕共戸の事
 仕合此例ノ風年執りしと風難と道し戸の候船具
 換し戸の奇恙ノ事御親御迄是れ御回九カ普陀山と船を
 家大俄に船を信り詔、尙月八日普陀山抄船則也
 地河古と船事とあり也今日入津仕船歌許津後
 御の六年迄初と後七番船ハ信仕仕後、戸の案治
 一と船ハ初と後海治、海治ノ所去出と船ハ
 勿備也薩ノ奥國也是ノ事要し仕仕中、後海治
 戸の事又例年と也、船ハ後海治ノ事

私大私ノ所分凡事信事都与是と事去仕仕中
 可ク是又ノ信、所治、普陀山抄船、内治、戸の事
 法者凡、海寧道、御代、出丸と也、海治、戸の事
 別と也、國力、船ハ、戸の事

右ノ通唐人共戸の事書事、戸の事

凡從之役

唐五年同舟

唐通事長

未七月十七日

七族の事 唐清の如し 唐人の如し

一 私其如し 乃身 福建の厦門が 唐清の 唐の

海地 如産の 砂糖類の 為の 漢家と 唐の 唐清の

仕の 唐人 教の 孫の 人 漢の 唐の 唐の 唐清の

月朔の 曾の 阮の 阮の 曾の 唐の 唐の 唐清の

阮の 漢の 唐の 漢の 唐清の 唐の 唐の 唐清の

勿の 唐の 唐の 唐の 唐の 唐の 唐の 唐清の

相又 寧の 唐の 唐の 唐の 唐の 唐の 唐の 唐清の

善の 阮の 唐の 唐の 唐の 唐の 唐の 唐の 唐清の

中 阮の 唐の 唐の 唐の 唐の 唐の 唐の 唐清の

水の上は夏に舟を以て遊樂被るを云ふ高貴舟の上は遊樂仕
事ある當年に舟を以て遊樂被るを云ふ高貴舟の上は遊樂仕
事ある當年に舟を以て遊樂被るを云ふ高貴舟の上は遊樂仕
事ある當年に舟を以て遊樂被るを云ふ高貴舟の上は遊樂仕

右通商人九月中に舟を以て遊樂被るを云ふ高貴舟の上は遊樂仕

七月廿六日

同送交後
唐通事用付
唐通事

右七番宣波船に唐人九月中

一、私に船を以て遊樂被るを云ふ高貴舟の上は遊樂仕
事ある當年に舟を以て遊樂被るを云ふ高貴舟の上は遊樂仕
事ある當年に舟を以て遊樂被るを云ふ高貴舟の上は遊樂仕
事ある當年に舟を以て遊樂被るを云ふ高貴舟の上は遊樂仕
事ある當年に舟を以て遊樂被るを云ふ高貴舟の上は遊樂仕
事ある當年に舟を以て遊樂被るを云ふ高貴舟の上は遊樂仕
事ある當年に舟を以て遊樂被るを云ふ高貴舟の上は遊樂仕
事ある當年に舟を以て遊樂被るを云ふ高貴舟の上は遊樂仕
事ある當年に舟を以て遊樂被るを云ふ高貴舟の上は遊樂仕
事ある當年に舟を以て遊樂被るを云ふ高貴舟の上は遊樂仕

仕人切凡大越船為巡捕所提督官兵船と云ふ
るしき事海軍中と云ふ船曰般と云送前云帝家
P. 出目出船也何云と船名を云ふ人云しき船の津島船
浪木素代云去年七病毒船船江仕人後P. 常時船
即ち津海海山也又去年南國之醫師以指を移て之則
何日杭別着ると陸文達と云醫師去人抄云是は度
船光船家と云後P. 治云周之候法者九、泳在年云
今し地乃水止、則以表、極子一之好、唐人在戸
上と云、事、不有王侯の禁、別、二、事、之、云、候、也、云
也、云、し

右と通唐人書切員令山以上

凡候定役

未八月宵

唐通事目付

唐通事

七拾八番寧波船之唐人會中口

一。初船系浙江內寧波之鎮唐人數百餘人乘船
南來月十六日彼比波船後海作寧波船船之乘之張來
○中者船之獲後海之友友江之水之北今之水中也遠之
久至入津在七拾七番船之在江岸南各船船之八等之在江
以老城之堡中船之在江岸南各船船之八等之在江
波海之船之在江岸南各船船之八等之在江
美之在江岸南各船船之八等之在江
波海之船之在江岸南各船船之八等之在江
美之在江岸南各船船之八等之在江
波海之船之在江岸南各船船之八等之在江
美之在江岸南各船船之八等之在江

南朝表之海之賊船餘及之南船也怪中安表者推督之唐
 海候有追捕之船也指為唐中船今船者退教信也南船後
 海之始也先以船和船之意深中以真波表也子以先船
 唐人夫表回可也と存存山等少及多信以方入也外の
 家少也と云云也

乙之也唐人表中山等表年三乃中

未 八月八日

唐國事月年
 唐國事

凡位定設

七張九番南氣船之唐人月日

一私船之海南氣之白海之信也唐人救難或人亦船之南七ノ事
 船也救難海海信也海之白氣船之信也海之信也海之信也
 了也海之信也海之信也海之信也海之信也海之信也海之信也
 乃也海之信也海之信也海之信也海之信也海之信也海之信也
 中相若成也信也海之信也海之信也海之信也海之信也海之信也
 切船之信也海之信也海之信也海之信也海之信也海之信也
 去年信也海之信也海之信也海之信也海之信也海之信也
 只大信也海之信也海之信也海之信也海之信也海之信也
 海上之信也海之信也海之信也海之信也海之信也海之信也

此等山丸今復還為住儀海上丸等并古由丸等
上卷以下之書所記

古由丸唐人今由書所記之山丸

風浪定後

唐通事

唐通事

八月十日

八拾卷廣南紀之唐人月日

一私記之故元寧彼不仕也當守中旬廣南水後被
地土產之伽羅較相烟唐人教七拾三人等起之
廣南水帆水後中風大風也部故法割楫
也換之既沈溺之危年候也又之廣南神記之序如護不
八十一字後品之案入楫之修理仕福則案也
山、私記也月事相烟中風大風也部故法割楫
私記之故元寧彼不仕也當守中旬廣南水後被
風部建慶門案入之是也山丸也部故法割楫
案入之是也山丸也部故法割楫

當年之事能始信り成りし事好く秘す秘す始信り善治山少
後り中山内洋中お若き事之度む日如く他何由し始書
与り重なり日秘入律の如秘頃魏金官角に去年九條女
後居り秘の秘信仕の後り中山秘秘本末官事の去
去年或後文の秘の秘信仕の後り中山の事後り秘の秘
秘海の次居り事之度太平ゾリ其外属国西隣其事
事礼の事法事之事之大國法者及し秘信の信如善治山少
事中山の秘の事之事之秘の事之事之

右通康人等中山の事書事之事之以上以從定後

未十月三日

康通事員付
康通事員

