

類  
品  
階

內務省圖書  
 第一一三六號  
 和書部醫書類  
 函  
 冊 共六

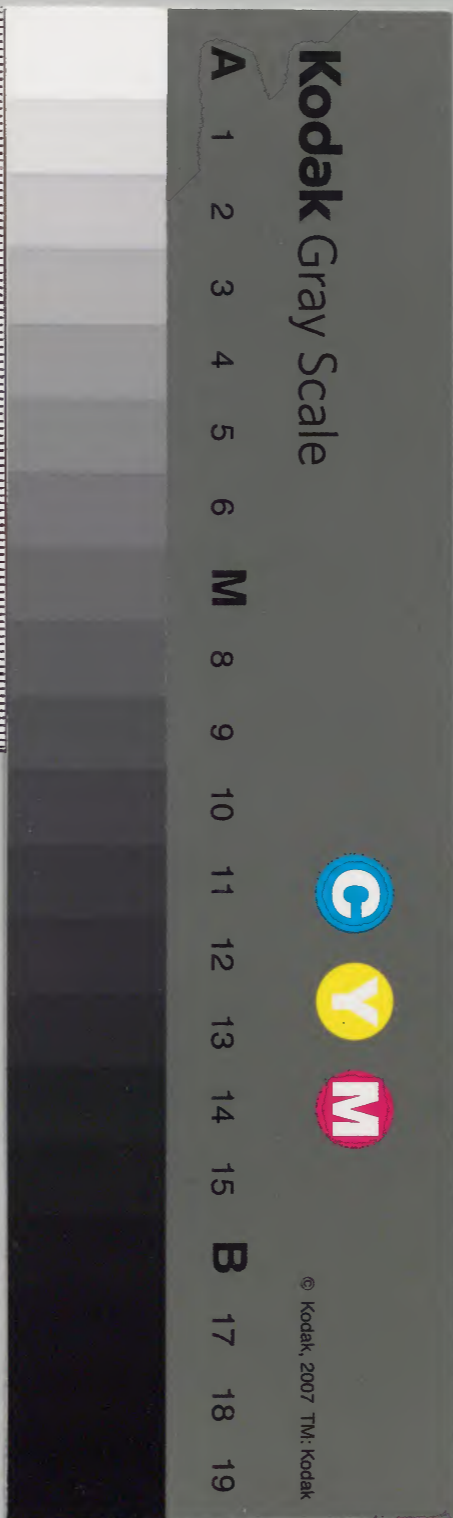
和書門  
 二九四四七  
 六冊架函號類

163  
 內閣文庫  
 和 二九  
 一  
 內閣文庫  
 番號 和 29447  
 冊數 6 ( 1 )  
 函號 196 163



地八九

196-163





鳩溪平賀先生著

不評難所  
尼里以究

# 物類品隲

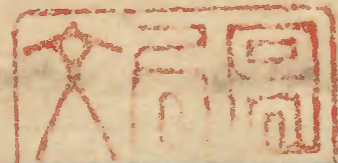
浪華

青藜館  
種玉堂  
合梓

花道家文庫

物類品隲序

遠宦卸後翔西洋靈樑凡垣填炮  
痕是天地造化之所以教乎人而醫  
藥之所自而興也夫醫之所恃者金  
石草木之毒也而毒藥之難辨者  
真偽也明辨其真偽而後衛生可





得而論也已而世難乎其入焉吾友平  
賀龜溪自少好名物之學專精篤志  
求而不得不舍嘗每攀絕險歷窮  
苦得奇品異類者益不少矣客歲  
訪求神州七道以產珍異品類  
會臭味之士於城東湯島陳之席

上絲分縷析指示詳確於是無不疑  
者渙然冰釋信者怡然頤解也乃輯  
而錄之豈非青囊家帳中祕寶乎夫  
識產實於童謠辨拉骨於專車者  
實生知之所措運也自此以降困彭越  
之吐下委杜若於坊州之輦蓋亦不勘



矣嗟誰知千載之下乃有若斯人矣  
鳩溪受業藍水先生語曰寒於水青  
於藍蓋君之謂也乎

寶曆癸未五月望東都後藤先生

書於梧陰菴



物類品階序

考之古者之君子也其於物也  
不也之也其於物也其於物也  
子亦不也其於物也其於物也  
我之者其於物也其於物也  
其也其也其於物也其於物也



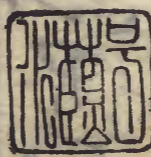
不似此等山是陸地其地多推來其  
出也其山其勢之不能平也其山力  
之隆小物已非日也其山如奔其物  
其山如三言同其地其地及清其  
其山如國之如其地其地其地  
其地其地其地其地其地其地其地

其山之其地其地其地其地其地  
其地其地其地其地其地其地其地  
其地其地其地其地其地其地其地  
其地其地其地其地其地其地其地  
其地其地其地其地其地其地其地  
其地其地其地其地其地其地其地  
其地其地其地其地其地其地其地  
其地其地其地其地其地其地其地  
其地其地其地其地其地其地其地  
其地其地其地其地其地其地其地



庚子之始生稔之始友心發接流之  
我法不族流可也之流也表此也  
養補者為子人氏公少方雨  
疾疴多矣之三友

東都 荻原 田村 元 確 又 撰



物類品隲

凡例

一以藥物會友也藍水田村先生寶曆丁丑歲會于東都  
湯嶋者是為其始矣翌年戊寅又會于神田己卯歲予  
繼之而會于湯嶋庚辰歲社友松田氏會于市谷壬午  
歲予又會于湯嶋九為會五次其會主自具者為主品  
同好諸子所具者為客品不擇草木鳥獸魚介昆蟲金  
玉土石和漢蠻種其主品則每會以百種為限如初二  
會主品則固皆田村先生園庭中物雖後三會主品亦  
其半則先生之所助具也丁丑至庚辰四會主客品物



不過七百數十種壬午會則倫乃告海內同志者凡三十餘國所湊品物一千三百餘種通向四會物類會萃者凡二千餘種夏夷異類於是為大備矣今擇於其中以編此書凡品物重複者及論當未核者及常種凡類世人所能識者皆畧不載

一東壁綱目木類或收草部竹類或收木部非無差謬然比之諸家本草頗為博該且學者常能串習之故今此書分部列物一以綱目為準但綱目附錄并本條中帶說者及所出他書者亦提頭另書以其非綱日本條冠以△分之蠻物夷種漢名未詳者附入各部之末


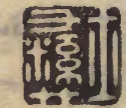
一主客物類產必限地方者皆舉其出產之地名悉以圈分之但如所在皆產者則不舉

一客品雖具數十品非珍異之種則不舉具者姓名但其人更有所考而其說可取者必載不遺

一主客之物類皆以上中下三等品之此書之所以名品隲也然地之產物年有近久物有生熟雖一山一澤之內物各自有優劣難以一石一木之上下概一山一澤之上下今就當時所湊之物品隲之覽者勿拘一辨說之累千百言不如圖繪之一覽而為分了因按珍品三十六種別為圖繪一卷



一人參甘蔗國益為不少今紀其培養製造法別為附錄  
 一卷  
 讚岐平賀國倫士彞識

物類品階總目錄

卷之二

- |     |     |     |   |
|-----|-----|-----|---|
| 薔薇露 | 水部  | 烏古瓦 | 墨 |
| 土部  | 百草霜 | 石鹼  |   |
| 白堊  | 烏古瓦 | 墨   |   |
| 金臍墨 | 百草霜 | 石鹼  |   |
| 金部  | 古文書 |     |   |
| 金部  | 砂金  | 金礦  |   |
| 銀部  | 銀礦  | 赤銅  |   |



假鍮石 自然銅 銻石

銅礦石 銅青 粉錫

密陀僧 古文錢

玉部 百草部

珊瑚 海松 馬腦

寶石 水精 雲母

雲膽 雲砂 白石英

黑石英 紫石英

卷之二

石部目錄

丹砂 水銀 水銀粉

粉霜 銀朱 雄黃

雌黃 石膏 理石

長石 方解石 滑石

冷滑石 斑石 松石

白石脂 黃石脂 赤石脂

爐甘石 無名異 画燒青

石鍾乳 孔公孽 殷孽

石牀 石花 土殷孽

石髓 地脂 石腦油



石炭	石灰	水龍骨
石麩	暈石	石芝
慈石	玄石	代赭石
禹餘糧	太一餘糧	空青
曾青	鍮石	綠青
扁青	佛頭青	ベインブブルー
石膽	礞石	花乳石
金牙石	銀牙石	金剛石
石弩	薑石	石蟹
石蛇	石蠶	食鹽

戎鹽	光明鹽	鹵鹹
凝水石	綠鹽	鹽藥
水消	火消	硃砂
蓬砂	石硫黃	氷硫黃
礬石	綠礬	黃礬
石柏	石梅	試金石
化石	カナノオル	ロートアールド
ポットロート	コラルド	ペレシポタート
ヒツテリヨウルアルビイ		

卷之三



草部

甘草	黃耆	人參
沙參	羊乳	薺芎
桔梗	黃精	萎蕤
知母	肉蓯蓉	列當
赤箭天麻	白朮	蒼朮
巴戟天	百脉根	淫羊藿
仙茅	玄參	地榆
紫草	三七	黃連
黃芩	秦艽	防風

延胡索	貝母	山慈姑
細辛	釵子股	白芷
補骨脂	鬱金	蓬莪朮
茉莉	薄荷	石薄荷
艾	角蒿	洎夫藍
胡盧巴	麻黃	地黃
麥門冬	鴨跖草	款冬
決明	車前	馬鞭草
鼠尾草	藍	海根
蒺藜	地楊梅	紫花地丁



本草綱目卷之四十五  
新編金

見腫消  
大黃  
蘭茹

草蘭茹  
大戟  
澤漆

甘遂  
續隨子  
葶若

常山  
臭梧桐  
土常山

藜蘆  
木藜蘆  
附子

烏頭  
白附子  
由跋

半夏  
芫花  
醉魚草

葶草  
茵芋  
五味子

使君子  
牽牛子  
天茄子

旋花  
藤長苗  
墻藤

木香花  
栝樓  
王瓜

天門冬  
百部  
野天門冬

何首烏  
草薺  
菝葜

土茯苓  
白蘞  
山豆根

釣藤  
忍冬  
南藤

紫藤  
香蒲  
萍蓬草

沙箸  
石帆  
石斛

麥斛  
骨碎補  
卷柏

地柏  
含生草  
玉柏

石松  
百草灰  
胡蘆草

物類品類

恩目録

五



朱類品附  
新目録

天芥菜

霸王樹

霸王鞭

金絲桃

金絲梅

平地木

水木犀

ローズマレイン

ケルフル

イケマ

...

...

卷之四

穀部

...

...

稻

粳

早稻

私

薏苡仁

粳糖

罌子粟

綠豆

豌豆

木香菜部

...

...

葱

樓葱

松

蕪菁

萊菔

生薑

邪蒿

恭菜

蒿苳

蒲公英

百合

茄

冬瓜

絲瓜

苦瓜

蕃椒

...

...

果部

胡桃

橄欖

木瓜

羅望子

吳茱萸

阿勃勒

...

甜瓜

物類品附

總目録

六



瓜蒂

西瓜

甘蔗

同木部

杉

桂

烏藥

楓樹

質汗

篤耨香

膽八香

盧會

檠木

棟

秦皮

皂莢

肥皂莢

櫻櫚

相思子

枳

枸橘

酸棗

蕤核樹

山茱萸

女貞

水蠟樹

枸杞

牡荊

紫荊

紫珠

扶桑

蠟梅

虎刺

木綿

海桐花

多羅

琥珀

壁

雷丸

篁竹

苦竹

淡竹

鳳尾竹

方竹

竹黃

キヨルコ

サツサfras

エブリコ

ルガラシ

蟲部

蟲白蠟

紫釧

石蠶

斑蝥

芫青

蟹



牛類品階  
綱目錄

衣魚

蝸牛

蟲白鱗部

龍齒

龍骨

龍角

紫稻花

鼉龍

蚘蛇骨

鱧魚

海馬

海牛

介部

蟻龜

瑇瑁

蚌

馬刀

石決明

鰾魚

貝子

蛻

牡蠣

魚虎

蛤蚧

紫貝

海鏡

壁虎魚

獸部

水鼠

鼯鼠

香鼠

卷之五

圖繪

甘草

朝鮮種人參四圖漢種黃精

肉蓯蓉

赤箭天麻 巴戟天

仙茅

漢種延胡索二種漢種細辛

漢種補骨脂

琉球產茉莉 洎夫藍

漢種蘭茹

蝦夷種附子

漢種使君子

物類名考

總目錄

八



琉球種天茄子 漢産木香花 漢種百部三種

山豆根 漢産楓樹 膽八樹

漢種橄欖二圖 台州種烏藥 漢種蕤核樹

漢種檀香梅 蠻種木綿樹 蠻産木綿殼

漢産鱧魚 蠻産蠶 鼯鼠

蠻産鼉龍 蠻産蛤蚧 石芝

卷之六

附録

人參培養法 甘蔗培養并製造法

物類品隲總目錄終

物類品隲卷之一

讚岐 鳩溪平賀國倫編輯

田村善之

中川 鱗同校

青山茂恂

東都

信濃



水部

薔薇露 綱目露水條下ニ出タリ和名バラノツユ紅

毛語ロハズワアトル紅毛人都テ刺棘アルモノヲ

ロースト云ワアトルハ水ナリ此物ランビキラ以

テ薔薇花ヲ蒸メ取タル水ナリ薔薇ノ類多シ就中



野薔薇花ヲ最上トス李東壁曰番國有薔薇露甚芬  
香云是花上露水未知是非又墻藤條下曰南番有薔  
薇露云是此花之露水香馥異常ト今按スルニラン  
ギキハ番人ノ巧思ニ出李氏モ其法ヲ知サルカ故  
ニカク云ルト見タリ此水外療ニ用テ功效多シ紅  
毛人常ニ長崎ニ持來ル近世本邦ノ人亦其傳ヲ得  
テ是ヲ製ス然レ其製法精カラザレバ水腐テ不堪  
以製スル時サルアルモニマアカヲ少許納レバ水  
數十年ヲ経テモ損セズ梅花及其餘ノ露ヲ取モ皆  
然リ是ヲ蓄フル法フラスコニ納テキヨルコヲ口

ニシテ紙ニテ封シ置ベシキヨルコナキ時ハ蠟ニ  
テ密封スベシサルアルモニマアカキヨルコノ事  
各條ニ詳ナリ

土部

白堊 マキモノニ用ウル色白キ土ナリ數種アリ其  
性堅硬ナルヲ粃米土ト云染軟ナルヲ糯米土ト云  
共ニ天工開物ニ見エタリ

○粃米土 ○肥前伊萬里ノ産甚堅硬ニシテ石ノゴ  
トシ伊萬里燒唐津燒等皆此土ヲ用ウ本邦陶器ノ  
絶品ナリ ○信濃水内郡小市邑産上品色至テ精白



ナリ○安房産俗ニハミカキ砂房州砂ト云此土ヲ  
細末ノ龍腦紫檀丁子ノ類ヲ加ヘ齒厲トメ四方ニ  
賣ルモノ是ナリ○讚岐阿野郡陶村産色白ク齒厲  
ニ用テ上品ナリ又陶器沕藥ウハクネリニ用テ佳ナリ○讚岐  
寒川郡富田村産陶器ニ作テ色イマリニ亞ク然凡  
土モロクシテ器ニ作りガタシ方俗滑石ト稱スル  
ハ誤ナリ以上五種其性堅軟ノ異アリトイヘ凡粘  
ナキモノ皆粳米土ナリ

○糯米土 ○讚岐陶村産中品色白微赤色ヲ帶粘ツ  
ヨキカ故ニ器ニ作テハ窯中ニテ破裂ルカタト多シ粳

米土ト両土和合スレバ其憂ナシ○讚岐富田村産  
上品ナリ

烏古尾 和名フルカハ之○筑紫都府樓ノ瓦至テ古

シ○讚岐松山

崇徳院行宮ノ跡ヨリ出方俗配所ノ瓦ト稱スルモノ  
近世ノ瓦ヨリ大ナリ

墨 本邦ニテ墨ヲ製スルノ始ハ日本書紀ニ  
推古天皇十八年春三月高麗王貢上僧曇徴此人能作  
紙墨是日本ニテ墨ヲ作ル始ニマト貝原好古カ和  
事始ニ記セリ近世墨ヲ製スルノ家多シ就中南都



墨工古梅園松井和泉家造心ヲ用テ甚精巧ヲ盡セ  
リ壬午客品中數十品ヲ具ス今彼家所製數種ヲ下  
ニ附ス

○松煙 宗奩曰須松煙墨方可入藥東壁曰上墨以松  
煙用椀皮汁解膠和造ト漢土ニテハ專松煙ヲ以テ  
製ス本邦ニテモ古紀伊藤代ニテ製シタル墨ハ松  
煙ニテ造タルヨシ古今著聞集第三ニ出タリ冷泉  
為重卿ノ歌ニ逢フヲラ松ニカケタル藤代ノ墨ノ  
名高キ楮ノ玉ツサトモ詠ゼリ今ニ至テ藤代ノ山  
中ヨリ松煙ヲ燒出ス墨戶是ヲ求テ墨ヲ製ス名ケ

テ大平煤ト云然ル時ハ昔ノ藤代墨ノ形ハ今世ニ  
傳ル所ノ大平墨ノ形ナラント松井元泰カ筆記ニ  
見エタリ中古以來本邦ニテハ上墨ニハ油煙ヲ用  
井松煙ハ下墨ノ料トス且秦皮汁ヲモ用井ズ故ニ  
目疾等ヲ治スルノ功少シ藥用ニハ漢製ノ松煙墨  
ノ上品ナルヲ用ウベシ但古梅園カ製秦皮汁及膠  
等ヲ用ノ法漢製ト異ナルヲナシ藥用トスルニ堪  
タリ○千歳松 宋晁氏墨經及他ノ諸説ヲ考ヘ熊  
野山中千歳古松ノ煤ヲ取テ製シタル墨ナリ  
敕アリテ千歳松ノ号ヲ賜フト云○御墨 松井元



泰長崎ニ遊テ家製ノ松烟煤ヲ以テ商舶ノ歸ルニ  
附ス漢土ニ送り徽州官工程丹木之所製也

○油煙 ○本邦油煙墨ヲ製スルハ中世南都興福寺  
ノ二諦坊持佛堂ノ燈煤ノ屋宇ニ薰滯タルヲ取テ  
膠ニ和メ造ル是南都油煙墨ノ始ナリト云ヘリ或  
ハ空海中華ヨリ歸朝ノ後南都ノ人ニ教テ造ラシ  
ムトモ云ヘリ然レモ東野ノ語ニ書傳ニ載セズ  
凡世俗動モスレバ空海ヲ以テ事原ノ談柄トス皆  
附會ノ説信ズルニ足ラズ藥用ニハ松煙ヲ上トシ  
油煙ヲ次トス ○二諦坊墨 是南都油煙墨創造ノ

古法ヲ以テ造タルモノナリ長三寸廣八分其形世  
ニ所謂油煙形ト稱スルモノニノ表ニ蛟龍背ニ李  
家烟ノ三字ヲ篆書ニテ記セリ ○延喜圖書寮墨  
長五寸廣八分是即延喜式ニ出ル所ノ法ヲ以テ製  
シタルモノナリ ○御覽大墨 元泰所製徑一尺六  
寸厚二寸五分重二十二斤其形圓ナリ此墨世ニ希  
ナル大墨ナリトテ昔年  
禁庭ヘ召レケル時永田貞柳ガ月ナラフテ雲ノ上マ  
テスミノボル是ハイカナルユエシナルラント詠  
ゼシハ即此墨ナリ



○雜煙 凡諸油燈トナセバ煤アリ是ヲ取テ墨ニ製スレバ色各異ナリトテ好事者はラ翫フ然レ藥用トスベカウス○石液墨 越後國所産石腦油ノ煤ヲ取テ製シタルモノナリ宗奭曰廊延有石油其煙甚濃其煤可為墨黑光如漆不可入藥ト云モノ是ナリ○麻油烟墨○榧油烟墨○紅花子油烟墨○桐花烟墨○鯨油烟墨○松子烟墨以上十二種古梅園所製壬午客品中具之其餘二十餘種藥用ニ論ナキモノ畧之

釜臍墨ト和名カマノヘソニスミ又ナベズト云其造出

百草霜 和名ソドノスミ又カマドノヒタヒスミ釜臍墨百草霜百草灰三種紛マスシ混ズベカウス釜臍墨ハ鐺釜ニ付タル墨百草霜ハ竈額ニ付タル墨ナリ田舎色色ノ草ナド焼トコロノ者ヲ取用ウベシ百草灰ハ雜草部ニ出ツ五月五日百種ノ草ヲ採テ陰乾シ焼テ灰トシタルモノナリ

石鹼 和名シマボン煉モノナリ和産ナシ○蠻産紅毛語セツブラテイニ語サボウ子ト云シマボンハラテイニ語ヨリ轉シ來ルナルベシ紅毛新流外科家ニ多ク用之又衣ヲ洗ニ少許入レバ甚妙ナリ



金部

金 和名コガ子 往古ハ本邦ニ金ノアルコヲ知ズ  
 聖武天皇天平二十一年二月丁巳陸奥國ヨリ始テ黃  
 金ヲ貢ズルヨシ續日本紀ニ見タリ大伴家持ノ歌  
 ニスメロキノ御代サカエントアヅマナル陸奥山  
 ニコガ子花サクト詠ゼシモ其時ノ歌ナリ後世諸  
 國ヨリ出ツ

砂金

和名ナスロガ子 ○蝦夷産上品 ○若狹産上品  
 ナリ

金礦

礦又作銚 五金皆石中ニ生ズフキ鎔分ザルヲ礦ト

云先輩礦ヲマブト訓ス然レモ今金山ニテ所稱マ  
 ブハ金銀ヲ掘タル穴ノ名ナリ金礦ヲヒイシト云  
 又ニト云但ニト云ハ金銀トモニ通稱ス銅礦ヲハ  
 シト云 ○佐渡産上品 ○武藏秩父山産中品

銀

和名シロカ子

天武天皇三年三月七日對馬國司守忍海造大國言銀  
 始<sub>テ</sub>出<sub>テ</sub>于當國即貢上由<sub>テ</sub>是大國授小錦下位凡銀右倭  
 國初<sub>テ</sub>出<sub>テ</sub>于此時<sub>ト</sub>日本書紀ニ出タリ後世諸國ヨリ  
 出ツ

銀礦 俗是ヲモニト云説上ニ見エタリ ○佐渡産上



品ナリ  
 赤銅 和名アカビ子本邦俗シマクドウト稱スルモ  
 ノハ紫銅ナリ○伊豫産上品  
 假鍮石 和俗シンキウト云是即銅ト亞鉛トヲ以テ  
 製シタルモノナリ漢ニテハ銅ト爐甘石トヲ煉テ  
 作ルト云鍮石ハ本婆斯國ニ出ヅ自然ニ金色ノモ  
 ノナリ是ヲ真鍮ト云煉成モノヲ假鍮ト云和俗煉  
 タルヲ指テ真鍮ト云其誤久ノ改ベカラス又一種  
 鍮石アリ同名異物ナリ石部ニ詳ナリ  
 自然銅 數種アリ

○方解様ノモノ和名キリメイシ蘓頌曰一體大如麻  
 黍或多方解累累相綴至如斗大者色煌煌明爛如黃  
 金鍮石入藥最上ト此物ト金牙石銀牙石方解様鉈  
 石四種甚相似タリ能辨ズベシ○漢産上品  
 ○亂銅絲様ノモノアリ頌曰信州出一種如亂銅絲狀  
 云在銅礦中山氣熏蒸自然流出亦如生銀老翁鬚之  
 類入藥最好又曰未嘗見似亂銅絲者ト此兩説ヲ以  
 考レバ頌其説ヲ聞テ未見其物ナリ此物狀ホソキ  
 銅絲ハリカ子ヲツク子タルガトシ○出羽産己卯客品中  
 官醫岡田氏具之是昔年阿部將翁軒採得トコロナ



リト云

○蛇含石様ノモノアリ陳義曰今辰州川澤中出<sub>ス</sub>一種自然銅形圓似蛇含大者如胡桃小者如粟外有皮黑色光潤破之與銻石無別但比<sub>レ</sub>礦石不作臭氣耳入藥用之殊驗<sub>ト</sub>此物禹餘糧様銻石ト形狀頗相似タリ混ズベカラス○遠江菊川天神澤産里俗カ子イシト云庚辰歳予始テ此ヲ得タリ壬午主品中ニ具ス

○下野産遠江産ニ同シ○松岡子用藥須知曰自然銅金色銀色鐵色ノ三種アリ金銀ニ色ノモノ紀州熊野ヨリ出ヅト國倫按ズルニ疑ハ是金牙石銀牙

石ナラ<sub>シ</sub>然<sub>レ</sub>凡<sub>レ</sub>其物ヲ見ガレハ是非決シガタシ又曰無名異自然銅蛇含石三物大抵相似タリ皆小碎石ノ一處ニアツマリテ成<sub>ス</sub>毬<sub>モ</sub>ノナリ打破スルニ圓ニ解ツルモノハ無名異ナリ方ニ解クルモノハ自然銅ナリ方圓不定モノハ蛇含石ナリ功用大抵相似タリト又按スルニ此説ノゴトキハ其性一物ニメ形ヲ以テ名ヲ異ニスルニ似タリ恐クハ誤ナラシ三物各類ヲ異ニス必混ズベカラス

銻石ニ自然銅條下蘓頌曰火山軍出者顆塊如銅而堅重如石醫家謂之銻石用<sub>テ</sub>之<sub>ラ</sub>力薄采<sub>ル</sub>無時又云今市人



多以<sup>テ</sup>銻石<sup>ヲ</sup>為<sup>ニ</sup>自然銅<sup>ト</sup>燒<sup>テ</sup>之<sup>ラ</sup>成<sup>ス</sup>青焰<sup>ト</sup>如<sup>ク</sup>硫黃<sup>ノ</sup>者<sup>ハ</sup>是<sup>レ</sup>也<sup>ナリ</sup>此<sup>レ</sup>亦  
有<sup>ニ</sup>二<sup>三</sup>種<sup>ト</sup>此<sup>ノ</sup>物<sup>ハ</sup>本<sup>邦</sup>ニ<sup>モ</sup>産<sup>ス</sup>然<sup>レ</sup>氏<sup>其</sup>相<sup>似</sup>夕<sup>ル</sup>モ  
多<sup>ク</sup>キ<sup>ヲ</sup>以<sup>テ</sup>人<sup>知</sup>一<sup>能</sup>ハ<sup>ズ</sup>辛<sup>巳</sup>ノ<sup>歲</sup>予<sup>伊豆</sup>二<sup>至</sup>  
テ<sup>始</sup>テ<sup>是</sup>ヲ<sup>得</sup>夕<sup>リ</sup>二<sup>種</sup>アリ<sup>其</sup>形<sup>不</sup>同

○方解<sup>ノ</sup>様<sup>ノ</sup>モノ<sup>アリ</sup>蘓頌<sup>曰</sup>一<sup>種</sup>碎<sup>理</sup>如<sup>ク</sup>團<sup>砂</sup>者<sup>皆</sup>光  
明<sup>如</sup>銅<sup>色</sup>多<sup>ク</sup>青<sup>白</sup>而<sup>赤</sup>少<sup>者</sup>燒<sup>之</sup>皆<sup>成</sup>烟<sup>焰</sup>頃<sup>刻</sup>都<sup>盡</sup>  
今<sup>醫家</sup>多<sup>ク</sup>誤<sup>テ</sup>以<sup>テ</sup>此<sup>ヲ</sup>為<sup>ニ</sup>自然銅<sup>ト</sup>市<sup>中</sup>所<sup>貨</sup>往<sup>往</sup>是<sup>レ</sup>此<sup>ナリ</sup>而<sup>自</sup>  
然<sup>銅</sup>用<sup>多</sup>須<sup>火</sup>煨<sup>此</sup>乃<sup>畏</sup>火<sup>不</sup>必<sup>形</sup>色<sup>只</sup>此<sup>可</sup>辨<sup>也</sup>ト  
此<sup>物</sup>形<sup>方</sup>ニ<sup>シ</sup>疊<sup>疊</sup>相<sup>重</sup>大<sup>小</sup>不<sup>定</sup>自然銅<sup>金</sup>銀<sup>牙</sup>石  
ト<sup>甚</sup>夕<sup>相</sup>似<sup>夕</sup>リ<sup>是</sup>ヲ<sup>辨</sup>ス<sup>ル</sup>ノ<sup>法</sup>炭<sup>火</sup>中<sup>ニ</sup>投<sup>ズ</sup>レ

ハ<sup>牙</sup>石<sup>類</sup>ハ<sup>炆</sup>聲<sup>アリ</sup>テ<sup>飛</sup>散<sup>ス</sup>銻<sup>石</sup>ハ<sup>然</sup>テ<sup>青</sup>焰<sup>ア</sup>  
ル<sup>一</sup>硫<sup>黃</sup>ノ<sup>如</sup>シ<sup>臭</sup>氣<sup>モ</sup>亦<sup>相</sup>似<sup>夕</sup>リ<sup>火</sup>盡<sup>シ</sup>ハ<sup>其</sup>形  
浮<sup>炭</sup>ノ<sup>ゴ</sup>ト<sup>シ</sup>火<sup>ニ</sup>入<sup>ザ</sup>ル<sup>時</sup>ハ<sup>自</sup>然<sup>銅</sup>ト<sup>紛</sup>マ<sup>ス</sup>シ  
醫<sup>家</sup>知<sup>ズ</sup>ン<sup>バ</sup>有<sup>ベ</sup>カ<sup>ラ</sup>ス<sup>○</sup>伊<sup>豆</sup>熱<sup>海</sup>産<sup>方</sup>言<sup>シ</sup>マ  
カ<sup>ト</sup>云<sup>壬</sup>午<sup>主</sup>品<sup>中</sup>予<sup>具</sup>之<sup>○</sup>下<sup>總</sup>産<sup>上</sup>品<sup>壬</sup>午<sup>客</sup>品  
中<sup>同</sup>國<sup>香</sup>取<sup>郡</sup>佐<sup>原</sup>村<sup>藤</sup>友<sup>才</sup>具<sup>之</sup>○美<sup>濃</sup>産<sup>壬</sup>午<sup>客</sup>  
品<sup>中</sup>同<sup>國</sup>可<sup>兒</sup>郡<sup>石</sup>原<sup>村</sup>三<sup>宅</sup>儀<sup>平</sup>具<sup>之</sup>  
○禹<sup>餘</sup>糧<sup>様</sup>ノ<sup>モ</sup>ノ<sup>アリ</sup>頌<sup>曰</sup>一<sup>種</sup>有<sup>殼</sup>如<sup>ク</sup>禹<sup>餘</sup>糧<sup>擊</sup>破  
其<sup>中</sup>光<sup>明</sup>如<sup>鑑</sup>色<sup>黃</sup>類<sup>鉛</sup>石<sup>也</sup>ト<sup>此</sup>物<sup>殼</sup>アリ<sup>テ</sup>禹<sup>餘</sup>  
糧<sup>ニ</sup>似<sup>夕</sup>リ<sup>中</sup>ハ<sup>銅</sup>鑛<sup>ノ</sup>ゴ<sup>ト</sup>夕<sup>又</sup>蛇<sup>含</sup>様<sup>自</sup>然<sup>銅</sup>ト



一般是ヲ燒テ青焰硫黃ノゴトキ一方解様ノ物ト  
異ナルヲナシ○伊豆田方郡修善寺村不越坂山中  
産壬午主品中予具之ヲ

銅礦石 俗ハクト稱ストカケハク紅ハクソウデン

ハクノ數品アリ○伊豫産上品○下野足尾産中品

銅青 和名ナラロクシマウ銅ノ精華ナリ銅山自然

ノ山氣ニ熏蒸シテ出ルモノハ石緑ナリ人作ヲ以

テ製シ出スモノハ銅青ナリ

粉錫 一名白粉一名胡粉和名オシロイ錠ヲ製ノ作

ルモノナリ白粉ヲ再燒バ又鉛出ルナリ今和俗胡

粉ト稱スルモノハ牡蠣或ハ蛤蚌ノ類ノ殼ヲ燒テ

水飛シタルモノナリ是ハ蛤粉トテ功用モ別ナリ

方書胡粉トアルニハ白粉ヲ用ウベシ又画色ニ用

ウ芥子園画傳曰古人率用蛤粉今則画家概用鉛粉

矣ト本邦ニモ画家蛤粉ヲ用ウルモノハ古傳ナリ

近世漢画ヲ學フ者ハ白粉ヲ用ウ○漢製下品○和

製上品ナリ又上中下ノ品アリ價賤キモノハ他物

ヲ雜フルモノ多擇用ウベシ

密陀僧 藥肆二種アリ

○和俗銀密陀ト云モノ蘓頌所謂銀鉛脚ト云モノ是



十一

○又金密陀ト云アリ黄赤色ニノ形靈砂ニ類ス蘓恭  
 曰出波斯國形似黃龍齒而堅重古今醫統曰金錫即  
 密陀僧金色者上蓋是ナラシ松岡子曰金密陀ハ他  
 物ナリ不可用ト是非未詳  
 古文錢此モノ目疾ヲ治スルヲ妙ナリ其外功用多  
 シ東璧曰但得五百年之外者即可用○大半兩錢  
 前漢書食貨志曰秦兼天下鑄銅錢質如周錢文曰半  
 兩重如其文敦素曰徑寸二分重八銖○三銖錢 前  
 漢書武帝紀曰建元元年春二月行三銖錢○五銖錢

前漢書武帝紀曰元狩五年罷半兩錢行五銖錢  
 四出文 一名角錢後漢書靈帝紀曰中平三年鑄之  
 ○直百五銖 宋洪遵泉志曰此錢不知年代品然考  
 諸家之說則劉備所鑄審矣○大泉五百 吳志曰孫  
 權嘉禾五年春鑄大錢一當五百○得壹元寶 ○唐書  
 食貨志曰史思明據東都鑄之○周元通寶 五代志  
 周紀論曰世宗即位之明年廢天下佛寺三千三百三  
 十、六毀天下銅佛以鑄之以上八種皆漢錢○寬平大寶 寬  
 平二年鑄之○富壽神宝 弘仁九年鑄之○乾文錢  
 泉志引國朝會要曰大平興國九年日本國僧裔然



等浮海至云其國用銅錢文曰乾文宝以上三種凡十一種紀藩開口氏壬午客品中二具又其餘二百有餘種或八五百年内ノモノ或公蠻錢ノ類藥用ニ開ラサルモノ今畧之

玉部

珊瑚 此物海底石上ニ生ズ枝アリテ葉ナシ○漢産和俗亞媽港ト稱スルモノ上品ナリ宗奭曰有紅油色者細縦文可愛ト云モノ即是ナリ又色淡モノアリ宗奭曰有如鉛丹色者無縦文為下品ト云モノ是ナリ又一種赤ト血ノゴトク縦文ナキモノ和俗血

玉ト云下品ナリ

海松 和名琉球珊瑚又鳴珊瑚ト云海中石上ニ生ズ色赤ノ珊瑚ニ似タリ蘓頌曰珊瑚明潤如紅玉中多有孔亦有無孔者ト此說ノゴトキハ無孔者珊瑚樹ニノ有孔ト云モノハ海松ヲ指ニ似タリ又物理小識曰一種海松全相似惟有針眼ト今此說ニ從テ二物トス此物形色甚珊瑚ニ似タリトイハ斥固ヨリ別物ナリ又中山傳信録曰海松生海水中大者二三尺根蟠海底石上久之與石為一矣國人亦名磯松似言松本木類附生石上如義甲義髻之義此字甚切按



字書礪石貌別是一意其枝葉纖細與側栢無少異鮮  
燄如火疑以柏枝葉成朱色有腥氣不可近翫其根本  
色輪困屈曲如老樹根以刀刻之拒不可入儼然石也  
生馬齒山者較他處尤良紅色不即褪落十此說甚詳  
ナリ惟礪字詳解鑿說ナリ本邦俗礪ノ字ヲイソト  
訓ノ海濱ノ事トス琉球國本邦ノ詞ヲ用ウルモノ  
多シ是即イソマツノ訓ナリ此物本邦ニテモウミ  
マツイソマツト云○琉球産上品徑二寸長尺餘○  
紀伊熊野産上品○相摸産中品方言ウミマツ又イ  
ソマツト云

○一種和俗珊瑚砂ト稱スルモノアリ相摸紀伊但馬  
若狹等ノ海濱ニ出ツ好事者翫之是即海松ノ杪ニ  
ノ真珊瑚ニハアラス海松杪ニ至テハ針眼ナク節  
節脆クノ折易シ其折タルモノ砂中ニアリテ海水  
ニ礪礪レバ光潤珊瑚ノゴトシ  
馬腦 數種アリ形色ヲ以テ名稱ヲ異ニス  
○南馬腦 顧薦負暄録曰南馬腦産大食等國色正紅  
無瑕可作杯筥○蠻産上品紅毛語アガアトステイ  
ント云

○截子馬腦 又曰截子馬腦黑白相間○漢産上品



寶石 是亦類多シ

○一種陸奥津輕ノ海濱ヨリ多ク出、和名ツガルシマリ又イマベツ石ト云色微黄色其外所在海濱砂石中ニ交リ生ズ

○石榴子 和名ザクロイシ是亦寶石ノ一種ナリ○蠻産其形全ク石榴ノ子ゴトシ蠻人持渡ルヲ希ナリ故ニ奸商硝子ヲ以テ偽造スルモノアリ

水精 東壁曰倭國多水精ト此物本邦所在ニ産ス石英ト一物二種ナリ石英ハ大小皆六面如削水精ハ顆塊定ル形ナシ貝原先生水精大小皆六角ナリト

云ハ石英ヲ指ニ似タリ○日向産上品○近江産中品

雲母 和名キウ、○參河吉良村産上品○河内道明寺山中産中品○讚岐良野産下品○蠻産上品紅毛語アウビマカウアスト云アウビマハ國ノ名ナリカウアスハ硝子ヲ云其大サ尺餘甚透明ナリ

雲膽 雲母ノ色黒キモノナリ弘景曰其黯黯純黒有文斑斑如鐵者名雲膽○漢産上品○讚岐寒川郡菴治村ニ産スルモノ小ニノ下品ナリ

雲砂 和名金雲母即雲母ノ黄色ナルモノナリ別録



曰、雲砂色青黄ト云モノ是ナリ○漢産上品○陸奥産下品ナリ方俗ニル石ト云此物火ニ入レバ大ナル十倍ス其形蛭ニ似タルヲ以テ名ク

白石英 和名ケンジマリ又カブトスイシマウト云山中土石ノ上ニ生ズ皆六角ニノ上銳レリ上品ナルモノ明徹ニメ色白黧色ナルモノ下品ナリ○日向産上品○紀伊産上品○尾張本庄山産上品○備前兒嶋産中品○信濃産上品○讚岐飯山産中品ナリ

黒石英 ○漢産上品○攝津甲山産中品○近江産下

品

紫石英 ○漢産徑寸餘長三寸色深紫色至テ上品○

近江産中品○下野都賀郡足尾蓮景寺山中産中品方言ドウメウシト云





