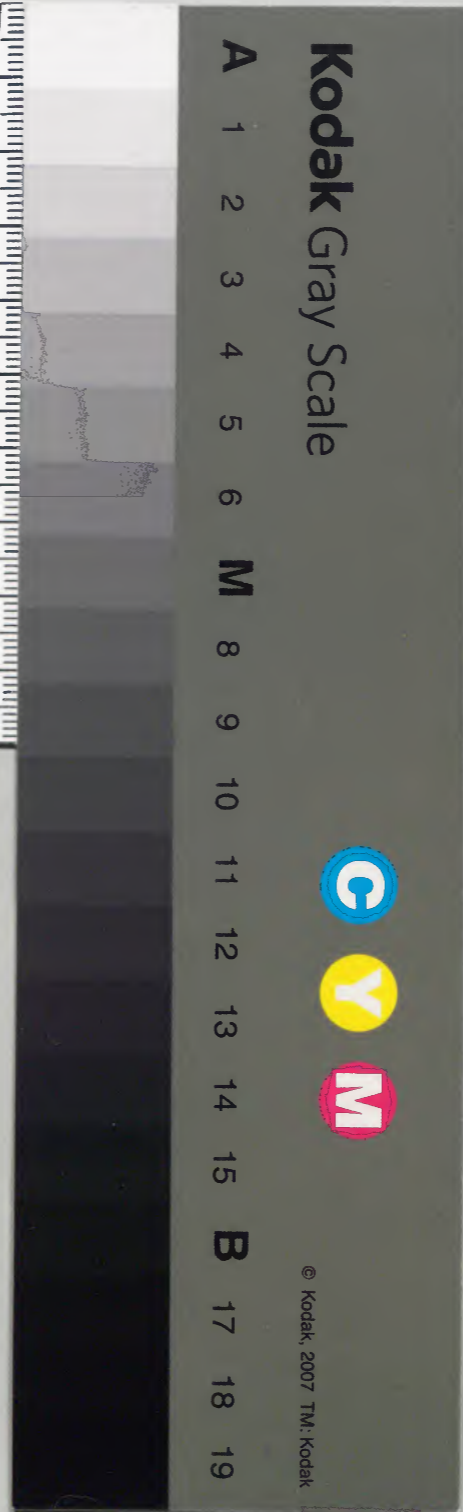


我鳥峰全集

和	一八三	庫文閣
書	三七	162
類	冊	
號	三〇	
架	函	
	二〇五	

內閣文庫	
番號	和 18387
冊數	30 (29)
函號	205 162



淺草文庫

和學講談所

我鷲峰先生林學士文集卷第百五

贊一

菅神贊

駢儷體

篠原小左衛門求之

草昧之神出自天穗日命菅原之姓起於土師古人

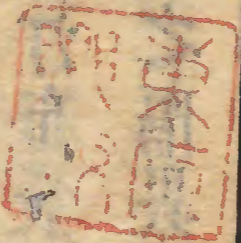
祖為清公父為是善子有淳茂孫有文時讀蕭統選

慕居易詩該通中華事撰實錄序聚國史類博覽扶

桑書貞觀年及甲科早攀月桂昌泰世執朝政高登

台槐蟬冕威嚴奈二耀先見貝錦萋斐被左相讒言

曾逢北蕃禮部馳筆于鴻臚館忽貶西海仙皇回車



我鷲峰先生文集

卷第百五

乎鳳闕門，觀音寺鐘都府樓，瓦清涼殿，火右近場祠，
靈德發，香梅飛千里路，感聲添響，松生一夜，風丹青
炳然瞻仰可敬。

戲題夷大黑相撲布袋傍觀圖

西宮之夷其名曰蛭兒，今與摩訶葛刺天邂逅於一
時，今彼捐竿魚，此拋依槌，今共以兩手相撲，兩脚相
倚，今豈是控捲乎果，其戲嬉，今傍有眼腹，瞞腹而觀
者，其爲誰，今所有惟囊，惟杖，惟扇，是長汀布袋師，今
或爲天部，或爲風漢，或爲地祇，今殊域之隔異世之

遠可謂也太奇，今然皆是不尋常，底則其通變幻化
不可知，今何必論。本朝與竺支，今想夫使長汀，握
扇起和解，則彼此相共悅怡，今然則魚可以炙，米可
以炊，今一槌乍擊，則千人之養無量之寶，可以期，今
其餘食冷炙者，長汀乞得以盛囊，而何之，今阿呵呵
畫工之意好事之舉，其在斯，今

虎贊 堀田加州太守求之

瞻彼猛虎，下嘯起風，今百獸潛跡，獨步山中，今惟夫
渭陽之田，兆獲太公，今遂到牧野，桓桓立功，今嗚呼

大人之所變炳文在畫土兮

題老翁畫贊語

紙上白髮翁未審描何等入或其為渭濱之漁翁乎
然坐無茅手不垂釣或又謂圮上之老人乎然身不
跨馬無進履之人其傍有山有樹則稱鬼谷子而可
無妨乎若然則合從連衡之說卷之而在此老胸中
乎所謂一怒而諸侯懼安居而天下熄者本於此乎

張良贊語

滅六國而天下無敵者虎狼之秦也然博浪沙之鐵

椎既奪其魂不亦快乎可謂視萬乘之君若褐夫者
也如此者誰乎韓國一男子也力拔山兮氣蓋世使
入辟易者烏江之鬼也然以婦人之容運籌於帷帳
之中決勝於垓下可謂柔能制剛弱能制強者也如
此者誰乎漢家帝者師也非尋常破堅挫銳者所可
及也

樊噲贊語

鴻門之會微噲則沛公幾殆豈徒此而已哉霸上之
軍微噲則關中不安排闡之入微噲則高祖不起此

三事者係天下之興衰若夫以先登斬首為彼功者非知噲者今此圖甲冑持盾而勇猛蓋夫捕入鴻門之勢乎范增之智項莊之舞不能遂其志者噲之力也壯哉右三幅倉橋尚政為或者之介以強而未贊

烏集曾子冠圖 黑澤定幸求之

曾子以孝彰聞其所傳孝經誠是萬世師也烏之反哺者烏中之孝者也易曰雲從龍風從虎各從其類也然則烏集其冠亦是此之謂乎嗚呼可以入而不如鳥乎

鳶飛魚躍圖 同人求之

天之高也淵之深也飛者鳶兮躍者魚兮俯仰之間上下察也豈唯羽鱗而已哉君臣父子夫婦長幼人倫之道萬物之理自在其中昭昭矣所謂活潑潑地宜致思焉

束帶管神贊 傍有梅花 七條宗貞乞之

儼然可畏冠佩笏紳進登玉階列立紫宸近衛橘茂榮超等倫右閣槐高德懷遠人嗚呼管公拔自儒臣昔攀月桂蔑視卻說中間外任風追召郇今為國翰

嶽降甫中紅梅一樹迎送幾春其花其香名實俱灼
生配台星沒稱天神西府北野威靈維新

四時馬祭圖贊

黑澤定幸求之

春祭馬祖

維龍維馬天駟星精八尺以長千里之行牝牡遊縱
駒馭蕃生周駿冀產胡塞宛城毛色分類形勢取名
不忘出自春祭供牲

夏祭先牧

有馬有馬以養以畜郊野之放廐櫪不伏材力試足

芻艸充腹肥至壯盛馴不踢蹴思可無邪顧而著目
維夏之仲祭其先牧

秋祭馬社

一鞭之動四蹄維揚踰險而健行地無疆駕車轉轉
鳴鑾鏘鏘乘於相土御于王良講武田獵爭勝軍場
秋氣之盛黍稷馨香

冬祭馬步

災害忽至馬病太苦策不能起臥以欲仆許多功用
屢勞事務彼有何罪神其可悟師皇難招郭璞不遇

懇禱而祭去矣馬步

太妙贊

有莘淑女養在深房視天之妹以配文王親迎渭水
造舟為梁窈窕好逑鐘鼓樂長勤勞婦道思媚任姜
治內有助化行德彰教誨士子邦家其光武王周公
皇綱大張聖母遺範福祚永昌世世八百追慕不忘

右渡邊明為授其幼女憑宮崎重政所畫也重政
雖在士林然自好後素之事故感其志而圖之
余亦應其未而贊之古人曰文王我師也然則太妙
亦是可為萬世女中之師何限貴賤乎何隔異域
乎宜守其分
以執婦道也

神農贊

岡部道仙乞之

繼天立極之聖上古遠乎配夏司火之帝運氣都俞
其功至大維德不孤先於軒轅弧矢後于伏羲庖厨
日中為市貨財交易有無民間以教來耜幸免餓殍
天下得所商旅利益相俱農家恒產耕耨作業有扶
政務餘暇嘗知百草之區藥性分辨救濟羣生之瘼
張橫渠聞驢鳴圖向陽林爺書授男懋
早逃佛老大儒德崇會向洛水教授關中頑愚訂砭
銘於西京陰陽消長載在正蒙漫然清世祭祀類室

驢鳴入耳仁術無窮

淵明流憩圖 男慤家藏

晉朝徵士折腰豈見督郵長沙餘胤守節不往宋劉
志含諸葛興漢義慕伯夷麾周空望首陽時無益州
法師同笑未肯入蓮社頭漁童偶逢猶欲問桃源流
酒之盈樽獨酌成三徑遊琴雖無絃自樂消一生憂
西疇春及碧柳之宅相攸東籬人少黃花之枝知秋
靜觀夕氣之佳鳥飛而幽既悟天命有限身老以休
曳策立園門際或去或留賦詩寫胸中妙何願何求

題扇面 男慤乞之

雪白鷺白得月而逾白雪無影則彼此一色誰知汝
之所宿哉彷彿高潔避世之人乎月有光則汝色焉
度哉依稀野無遺賢乎抑其版築之雄入高宗之夢
乎果是磻溪之翁見文王之占乎易曰聖人作而萬
物覩何必月前之雪鷺而已哉

盆面 草蟲 或人憑加作牧求之

維茂秋叢于飛候蟲若非飲露定是吟風

孫康映雪圖

環廬皆白欲謂之花則不香欲謂之月則無影唯有其光透窓而可以換燈照黃卷則無鑿壁之偷不有燃薪之勞況其卷中有香於花明於月者乎在廬之人其姓孫其名康其眼既清則其骨亦清其心亦清乎千歲之下豈無同志之人哉求此圖者竹洞金氏題此圖者向陽林某嗚呼彼何人也予何人也有雪有書有爲者亦若是

關羽贊 高力左近大夫高長求之

勇義兼備策馬操矛刺良誅醜報曹歸劉超於益德

亞于武侯勢捲蜀土威震荊州萬人之敵靈廟千秋

朱文公贊

傳魯劬道山岳之喬易陟汲濂洛流淵源之深可測尋師遠遊有方自強不息會友近思成錄彙次而刻四書蘊奧揭一生之精力小學述作定千歲之儀則發揮四聖之易象占併得分辨六詩之義經緯相織續獲麟起特筆勸懲無匿並司馬掛治鑑綱目有式著騷歌註乃知屈子忠直考文字異悉解韓集疑惑典謨訓誥遺編高弟潤色冠昏喪祭殘藁佳塔脩飾

才包天地窮萬理於胸臆學通古今獵百家爲羽翼
觝排老佛之徒芟夷荆棘沉潛仁義之府建立棟極
月照寒水徹靈臺克明德花開雲谷著野服旣辭職
喚做諸儒集成優人聖域加贈太師榮贈追封徽國
肖像儼然人皆仰望而卽遺名光被疇咨永慕不憶
題麟圖最上刑部求贊藤勿齋爲价
吁嗟麟兮維靈難測不罹羅網不踐生植爲聖人出
無俗子識圓蹄一角金瑞黃色雖繪其形不能繪德

朱文公贊

荒川春澤乞之

大哉文公聖門有功小學之教再興古風四書之註
諸儒折衷詩分經緯六義貫通易明象占且作啟蒙
後生依賴大哉文公

道統傳贊

昊羲畫卦始造書契神農氏作耕耨樹藝乃聖乃神
傳及黃帝宮室之設衣裳之製舟楫有利弧矢以衛
堯舜執中授受禪繼稷契臯益用於其際凶族罪顯
誅于四裔大禹成功黎民懷惠九州定鼎子子世世
湯王四征早里雲霓順應革命有衆聽誓應誥伊訓

聖敬日臨高宗中興傳說惟命殷有三仁首陽風骨
 岐周基跡王業漸盛泰伯至德文王大聖有父有子
 無憂有慶二南之化周召以詠雅頌得所性情之正
 呂隱于漁渭濱迎請武王丕承觀兵於盟牧野戎衣
 乃及商政內有十亂外封同姓姬公輔幼居攝執柄
 禮樂之教八百年夏展禽之和尹夷相併大哉至哉
 我文宣王折衷六經煥乎文章德合天地日月之
 光道冠今古萬世無疆仰高鑽堅前後瞻望仕止久
 速用捨行藏四科之哲入室升堂回也庶乎簞瓢味

長曾子傳習一貫道彰中庸說出性命綱常天淵上
 下魚躍鳶翔噫亞聖公遊于齊梁性善養氣仁義語
 詳仲舒在漢退之鳴唐異端競起斯道殆亡濂翁淑
 艾君子之蓮光霽灑落風月無邊河南伯叔同根枝
 連傍花隨柳樂在前川門雪盈尺嚴乎冬夫張邵司
 馬並世比肩楊謝呂尹遡洄洛淵豫章延平道南派
 傳胡氏一家繩繩綿綿文公集成解經纂編聖賢之
 教粲然洞然廣大精微博約兼全呂張同志益成益
 宜朱門高第尋師侍筵蔡氏父子黃塔覃研景元後

出光華不為元有許衡明有薛瑄異世殊域其人志
焉正派旁支一幅長牋

題道統傳

省前贊字 黑澤弘忠求之佐道慶為之价

羲農黃帝立天極堯舜執中相禪繼大禹功成乃嗣
興成湯革命聖敬躋三分有二文王德武王旌鉞收
野誓周公攝政禮樂盛億兆君師施仁惠祖述憲章
孔夫子元氣周流千萬歲回也庶乎參一貫彼軻授
受道統繫老佛亂真雲霧塞濂溪風月乍光霽伊洛
淵深源水通伯叔連枝花並蒂稔愚訂題東西銘窩

中安樂乾坤際程門學士胡氏家羅李相承有次第
諸儒大成朱晦翁仰高泰山喬嶽勢張呂同志蔡畏
友勉齋九峯是兩塔景元參政行經義道因平仲行
於世明朝巨擘薛文靖其餘姑舍不勝計一幅長箋
掛眼中正派支流看子細

素盞烏尊斬蛇圖

黑澤定幸求贊

維神之勇勢壓山河提十握劍斬八歧蛇夏后驅放
漢祖醉過扶彼赤眼居此素鵝靈威昭著鎮護大倭

淵明撫孤松圖贊

高力常長求之

歲寒雪霜之中不凋者松唯獨也典午山河之墟守節者陶唯獨也松凌疾風存于三徑陶起清風高于千歲屯之初九不云乎磐桓利居貞利建侯陶在屯難之世不變塞可謂居貞也然不能亨屯故撫孤松盤桓而已其改字曰元亮淒其望諸葛則其志可知焉松為羣木之長若有典午之遺孽可為羣黎之長則建以為侯所謂翫麟猶漢相者豈為虛談哉時無其人故松孤而陶亦孤也嗚呼侯之建不建者命也磐桓居貞者舍陶其誰也哉

與村和豐壽像贊

皂冑之長組甲之堅佩刀一雙太阿龍泉金幟插腰銀麾握拳張弓以飾矢箠在前扶拾兼備傍置漆鞭胡牀踞坐戎容煥然中庸一卷不倚不偏古今千首有授有傳天鳶淵魚春鶯秋蟬聊闖儒關遙慕歌仙嗚呼曾祖執義心專未森之厄孤城守全廷授緋衣爵級超遷前君丞相旌功賜田維此金幟傳為青氈方今泰平一統坤乾無知兵革蓋思祖先武夫之志壯哉勉旃

文昌君像

立河中三人侍焉又併刻大魁像
在天為星降地為神文昌司命變化分身尊號稱帝
効驗應民衣煥綺紋背負蟾輪頭戴玄冠脚踏奇獸
梓潼遺蹤巖洞保壽書記在左如意在右一馬以牽
三人隨候副佐為誰乃是大魁威猛之姿異哉壯哉
捧硯握毫狀元秀才言雖不經中華傳來

此像中華之物刻木造之深尾氏所藏未贊

朱文公贊

嗚呼文公生于宋之南渡猶仲尼出於周之東遷

道不行於當時而垂教于千萬年若微仲尼則斯
文將喪自非文公則遺經不傳宛邨沂鄒可以同功
周程張邵亦是比肩卿雲之爛景星之鮮鹿洞院深
廬峰路懸閩水之流阿誰游泳武夷之山何人攀緣
世遠域殊幸拜遺容之宛然

太公贊

翻釣魚手把太白旗磯石膝起檀車馬馳茅坐之樂
鷹鳥揚之姿或隱或顯彼此一時

坂亭植蘭名齋又使畫土設色未贊

猗猗擘擘一握之英色香有秀德風維清璧諸君之
執箇忠貞仲尼琴操靈均騷盟堆盤分植淡墨描
成植愛其臭畫寄此情這裏意足何求叢生茂幅裝
飾床壁掛擊昔爲臺額今扁齋名誰是齋主坂氏諱
亨

朱文公贊 佐道慶未之

尋泗濱跡闕水流亨折衷六藝云諸儒大成斯道之任
日月再明聖賢間出元氣運行東周南宋庚戌同生
太公贊 或人价金節未之

避彼狡童遇文涼武渭陽非熊牧野如虎隱則漁叟
顯而尚父爰啟周室首封齊土勲業無雙兵家之祖
成哉大名永垂今古

朱文公贊 佐佐又兵衛求之ト幽爲价

學到聖處仰稱太賢在官九考遺教千年沫泗之水
伊洛之淵天地悠久斯道永傳
鳳凰贊 松平大炊頭好房求之

百鳥之長九苞之章太平上瑞千仗高翔巢于阿閣
鳴於朝陽彩羽翩翩德音鏘鏘亂世不見治時則彰

壁言諸君子用舍行藏
畫軸贊九首

密竹

亭亭其幹清節無累密密其葉細風乍起彼林之賢
去采來于此其溪之逸豈不思爾高尚其事今姑舍是
云誰之思淇澳君子

疎竹

冉冉獨立伯夷正冠不被霜雪冒義氣保歲寒古云
兩三竿也足吾云一竿亦好看疎乎哉不疎也多却

他脩竹檀藥

山水

仰望則峯峒俯瞰則潺湲況其茂林之陰映水灣片
帆之揚浮中間美哉波面麗哉孱顏借問舟中客盍
厭行路艱何為不去何為不還李白不云乎輕舟已
過萬重山

秋山紅葉

遠山亦紅近山亦紅遠者淡兮近者濃兮彼三春之
花爭勝此滿山之楓纈林之色喚起白賓客巫山之

興追憶杜陵翁遊此歸者飄袖山風項繡韓錦分光
其中

雁行

前者為兄後者為弟飛而連影並而有禮陣陣嗷嗷
伯仲填篋人盍如鳥友于化離彭蠡衡陽北歸南來
維春維秋時哉時哉今此數行羽儀可觀冥冥漸漸
于沙于磬

蘆雁

葉蘆七八一宿孤鴻墨痕縮地坐我湘中物色之設

不耻惠崇拙詩之題笑於浩翁

澤桔梗

澤畔桔梗花葉共青秋色淡淡不醉而醒桔梗多種
以澤弁其名聊擬楚蘭之稱否憑誰問屈平

蘭

惟蘭之秀花葉猗猗琴操之調仲尼彈之其畹惟
九屈原所滋寂寞在叢譬諸陶詩況又其臭取於易
辭同心之言朋友切偲君子所愛小人不知故曰以
蘭有國香善言在茲何用其色比彼美姬

芙蓉

指花為木部則如何拒霜之名指花為草部則混同太液之所生國俗所稱誰共品評唯其花之相似合在牡丹棚喚作小牡丹同土異情猶聖門有有若是耶非耶可擇而精

右九首乙巳季秋二十五日作之畫軸備前世子綱政筆而男憲所藏

奧村伊豫守永福像贊

惟奧村氏祖先在筑移於尾陽傳至永福仕前田家

世世食祿當時爭亂豪傑逐鹿斯此壯士戎容嚴肅忠而有勇執戟負鏃金崎之役先登獲首天滿之戰被疵而後陷岩石陣中弩赴赴攻石動壘山僧敗走未森築城選舉居守佐佐狼狽恩賜惟厚甲冑利劍金裝之飾馬上之麾鎰金相副亞相黃門股肱羽翼身為陪臣名鳴于北識於信長及豐相國授從五品功勞之力玄冠在頂緋衣揚色墨痕寫真子孫追憶祭祀不絕遵豆黍稷

乙巳孟冬 應其孫和豐懇求

人麻呂立梅花下圖男憲所藏

花中之魁柳下之叟顏姑養神歌仙得壽維花維人
爲主爲友其色其香于袖于手

子貢造原憲廬圖 高庸未之

蓬蒿之廬主人樂且駟騎在門客偶來如貨殖而富
何爲誇予衣冠雖敝豈可羨渠昔是同學今問舊知
彼不挾貴此不厭卑富而好禮彼嘗聞之問耻不穀
此聞於師

蓮 小出勤解由侷和庸未贊

淤泥不染以君子名笑桃李艷嫌姚魏榮霽月色添

光風香清獨抽水陸愛於先生

林和靖贊

古云鳥擇木沉於人乎常人猶然豈不著眼於高尚
之徒地以人彰可見西湖有林逋人傑地靈善哉先
生隱西湖水月相對孤山孤乎哉不孤此與無盡此
景不禁趙家其奈吾

梅

清淺之水黃昏之月橫影浮香洗心徹骨一枝高潔
兩句卓越林家抱獨玉色素謁

鶴

昔鳴九臯今飛孤山湖艇之畔水月之間見客而報
迎主乃還馴先生德一雙成班以上三幅一對圖贊
為男蕙作之

梅影映水圖

金節未之

清淺之水橫斜一株疎影沈色兩朵聯珠真假欲誤
高低不孤風手波面淡墨成圖

茄子

高澤乞贊

誰家垣裏植箇茄子維葉之青其實之紫既見於眼
盍味于齒孟乎莊乎須辨彼此

管神像贊

應建部丹牧之求

翰林博士儒家秀才早攀月桂閑愛殿梅近衛陣橋
右相府槐衮冕榮耀文章錦堆

朱文公贊

高力季長求之

尊信孔子孟淑艾周程洙水源遠建溪流清扁庵日晦
講道而明野服致仕太師贈榮

東坡燒燭觀海棠圖

昇今江清長

海棠之粧高燭之揚相照相煥春夜以光東坡先生
退於玉堂花粧燭影併作詩章花本蜀土之產人是

蜀才之良先生其對此憶故鄉乎花者一春之明媚
燭者一夜之烈煌耳唯此文焰不消不亡千歲之久
萬丈之長花其不可企及燭亦不可比方

林和靖贊

傍有梅膝下有鶴

津貞乞之

先生雖鰥與梅同宿先生無子愛鶴而育梅以爲妻
容清德淑鶴以爲兒和樂親睦同氣相求情等骨肉
笑他妻兒禍福倚伏

朱子贊

寺西氏乞之

雙眼之明 仲尼日月餘光 七黑子見北斗星辰列

張當天文之將喪六經成章逢奎運之漸衰五緯有
煌春陵乾坤高開伊洛春風仰望擊堯夫壤百花遺
芳挺延平壺孤月維揚金玉爾音明冰其相

楠正成像

春貞爲或人之价乞之

以一軍之寡破百萬之衆勤主之志不可奪焉所謂
勇者不懼也堅千磐之孤城運籌策於方寸解千重
之圍復九五之位雖子房之智不可耻焉赤坂之守
不可死則生而遂立再舉之功湊川之戰可死則不
求生能知時運之幾孔子曰志士仁人無求生以害

仁有殺身以成仁者，獨廷尉其庶幾乎？

孔明贊 宗悅法印末之

戰勝謀利將帥之常，益州罷蔽難敵，魏賊之強，然不
量小大而守正統，所當託孤保國，輔佐之良嗣，王暗
弱難興，漢德之祥，然不觀成敗，唯撐忠義之腸，犬牙
之山險阻，備嘗龍勢之陣，風雲飛揚，峙三分征寇，
百戰出師，二表落淚，千行曾比，管仲樂毅，庶幾伊尹
呂望，貽厥孫謀，曰瞻曰尚，隨彼規畫，維費維蔣，至哉
忠，今日月以光大哉，名兮宇宙無疆。

東坡舉燭看海棠圖贊 伯元末之

海棠之粧銀燭之光，燭為花，舉花依燭，彰上下相耀，
灼灼煌煌，對此何者？蕙子文章，經緯錯綜，紅錦列張，
朝臨夜李，勝明晝，蓄不問溶溶，梨映院月，何求葉葉，
楓翻暮商，維花之麗，有時而落，維燭之照，折即不長，
唯蕙才之秀，不恐風雨，狂併入一畫幅，久久煥書堂，
此贊與所曾作同趣，故改為絕句如左，
一夜紅粧照客身，何當畫錦故鄉春，莫疑燒燭殷懃
見花是蜀花人蜀人。

梅竹贊 投石贊

兩竿直立一枝清癯譬諸君子比於丈夫丈夫之操
君子之儒惟梅惟竹德必不孤

寫東銘加贊於其後 藝陽寺西氏求之

銘於東者名曰辰惠誦其格言味斯道腴戲過之辨
戒慎不誣嗚呼至哉關中大儒

畫竹

維竹設色精入筆力出自男山傳於勢國抱君子節
仰名神德一竿風高亭立清直

右墨竹出自石清水社畔傳在度會神主延佳家
應其求加拙贊

蘭竹圖

島周乞之

巖頭竹瘦簾畔蘭芳俯思屈子仰望首陽人有先後
操無異同九畹遺化千歲清風

湘景三幅

伊綱乞贊

其下幅

晴嵐晚鐘
歸帆夕照

市嵐颯晚鐘鏗村網照歸帆輕食以戒懶者驚務家
產感日傾眼界豁耳塵清煙景勝有誰爭其境遠此
心行畫設色吟有聲聲耶色寄我生

其一 一幅 秋月落雁
夜雨暮雪

湖月之出盈而不虧沙雁之落影斜參差賞此景者
晴而偏宜玉塵之積銀竹之垂滿夫亂舞終夜淋漓
吟此時者雨雪亦奇行陣連字明輝照帷數片不掃
展卷洗駭點滴之靜挑燈支頤一幅一覽志之所之

復聖公贊

得善不失舜亦何人克已復禮天下歸仁

守聖公贊

孝經大學傳得其宗聖門貫通邨國贈封

鴛峰先生林學士文集卷第一百五終

鶴山文集

卷一百六

鷺峰先生林學士文集卷第一百六

贊二

福祿壽圖

有鹿有龜
又有梅松

北極之精長頭之叟白鹿在左綠龜在右梅離凡俗
松為仙友福祿兼備又得其壽

題原松彩紙

尾退乞之

非山非澗平原迢迢往者不見來者亦無清陰寥寥
挾路而茂參天其喬羣卉開落兮獨不逐四時凋風
聲十里仰望高標

鷺峰文集

卷一百六

楠正成贊

戎衣以煥菊水之紋手開一卷義勵二軍戰克寇賊
謹奉我君名垂宇宙仰望風雲

周子愛蓮圖

人是太儒花其君子維人維花賢哉清矣

扇面 松竹雪

數竿亭立一枝斜橫彼青此白交色相爭添得勝六
以美以清青者不變白者逾明同歲寒操可結參盟

扇面寒拾

兩箇童子談禪得意僧而不僧謂之散聖掃塵之帚
誦口之經誦而不絕掃而心清在國清寺裏能了人
間世之事所了出於言而為詩浩翁猶言不可及焉
我不取禪唯取其詩嘻異哉兩童子

駒繫草

一草綠蕪風偃露濡旅人到此爰憇繫駒

雲水

雲青水白上下交色風光錯綜經緯自織

人麻呂贊

高澤未之

朝霧船隱春窓梅開歌仙不沒夢中再來

畫軸贊六首 野節未之

其一 水仙花

後於梅葉先於山 馨見得花中有弟與昆維昆維弟
馬在唯見水仙獨存至清太潔雪魄水魂莫以幽宮
馮夷比宜把孤竹仲遼論若不然則中男坎水之象
而父為乾母為坤乎

其二 山水有舟

山上有山山又山翠煙青黛競屏顏遠望近見晴偏

好一葉征帆載景還

其三 竹雀

有竹有竹兩竿清新問竹待誰曰待鳳臻鳳今不至
一雀來馴吁雀微小漫近佳人偶然來否抑亦有因
彼亦不賤或曰嘉賓且取奇瑞雀亦稱神神雀鳳類
漢年曆陳豈為凡鳥竹其莫嘆

其四 梅椿

一枝之梅繫兩箇椿白白紅紅各表天真清標麗質
不深裕塵一美備矣附設色人嗚呼江南第一枝保

漆園八千之春乎

其五 蘭

在家則舅婦之贈有國則鄭穆之名嘆時則被操於仲尼憂世則遭愛於屈平漢朝之臺山陰之亭其史其文金玉永聽君子之化其德惟馨

其六 蘆雁

蘆葉其茂來雁其孤漸而運足顧而踟躕蘆葉生沼孤鴈在渚歛翼不飛薄言擇處蘆葉穿水旅鴈在湘雲路其遠爰望彼鄉

蘆葉三章章四句

富士秋雪圖

麓有紅葉

野節求贊

富士山頭千仞白富士山麓一入紅矯首望之則如對華髮翁低首臨之則似見少年叢維其白也不消不盡不窮維其紅也黃落不堪烈風質者剛文者柔變不變可感通若使禹錫遊於此中併吟終南雪與楚水楓乎

七福神贊

高澤固講之故戲云爾

神仙天部一幅七福上棲靈鶴下馴瑞鹿盤菓併羅

瓶酒以祝壽域無疆揚州在屋

小學六贊

兼引

小學之所以為書朱文公題辭備矣為之解說者多矣就中天台陳氏句讀簡而要而不失於繁最便於學者先考曾加訓點於本文家藏年久頃間修史之暇使村顧言寫本文點於一本而新點句讀終全部之功而就六篇各加贊語如左

立教

在胎而教生而擇師男女有別朝夕學儀問禮問樂

讀書讀詩維孝維弟出入有時

明倫

非禽非獸秉彜叙倫父父子子君君臣臣好述齊體同胞分身切切惇惇會友輔仁

敬身

容貌嚴肅辭令順寬中規中矩正襟正冠勝怠勝慾無飽無安主一為宰守箇寸丹

稽古

大哉堯舜至哉文武聖其為君賢者以輔道傷幽厲

教存鄒魯千歲之下日若稽古

嘉言

漢唐及宋先賢遺言九十一章百十句存可讀可味
以信以尊今古同路要入聖門

善行

立教明倫繼以敬身善行可見事實以陳始於榮公
終於信民富貧不擇唯取其入

武田信玄像贊

甲陽驍將新羅遺胤勇智運籌威嚴臨陣近隣併取

遠方亦震如鷹逐雀似盧毆魏勢敵氏康戰挑謙信
可退而退可進則進袈裟緋鎧念珠霜又假託僧形
武林之俊

中庸章句據家本舊訓使璋點於新本乃題拙
贊於其尾

聖祖創業賢孫得入天命之性道學之真察乎鳶魚
幽則鬼神舉舜回路說智勇仁盡微致廣温故知新
家而父子國有君臣放彌六合退藏一身不偏不倚
庸德之純

孟子集註
卷百六

孟子集註口授左筠據先考元本加點於一本
館暇燈下二十餘夕而終七篇之功乃加贊語
如左

言稱堯舜淑艾仲尼揚墨充塞闢之以辭管晏功
烈論而為卑倒了告子茂視秦儀性善養氣聖學知
時仁義唯說富貧不移遊梁早去留齊稍遲轍環天
下舍我其誰名垂宇宙亞聖作師千歲已隔七篇猶
遺豈混苟揚醇乎無疵註解之精成於朱熹

四時圖 左筠乞之

維花之白在溪在岑茂樹之綠成陰成林柳之傍籬
風手線紅蓮之濯池波面玉簪楓葉流錦逢吳江秋
葦航揚帆憶楚水遊嗷嗷連翅籠雲降洲紛紛翻毳
聳天構樓四時勝景向這裏求茅屋主人更有底憂

畫軸贊十二首 高澤未之

葡萄

蜿蜿而蔓然龍之鬚團團而垂探龍之珠喚做草中
龍否壁被臥南陽廬若冷劉豫州三顧縱不水魚其
舍諸

孟子集註
卷百六
七

蘭

入聖人操比君子德屈子之腕鄭伯有國其香以秀
此色不惑筆不繪香纔描其色

牡丹 有蝶

一花紅爛熳一萼未全開此似小星點彼如斜日頽
盛過而欲落微細者猶催時有蝶車戀追隨富貴來

木芙蓉 傍竹

芙蓉於木部花以拒霜知未肯生池面偶然倚竹枝
縱無君子愛是亦歲寒姿雖逞繁紅羨豈誇陽艷時

槿花

槿花槿花朝開幕落物皆如此何為驚愕壯者自衰
強者亦弱君不見姚魏繁華二十日車馬跡絕忽寂
寞又不見漢朝翟廷尉門前唯設羅網有雁雀

海棠

問花把楊妃比於花幸否花曰未也恨觸杜母名不
少陵取再問有淵材恨其以為何花曰非啻吾而已
櫻花少香顯大倭

華圓椒 有鳥

蓄徽向榮當畫明媚誇春詩人託物比衣錦歸鄉人
試衣項王項王不受衣朱買臣買臣不受則衣張既
張既不受則衣毛鴻賓嗚呼衣錦之榮一瞬跡陳唯
是花之錦年年歲歲新有鳥有鳥唯無心斂翼枝頭
寄微身

長尾鳥止柳枝

一鳥來止垂絲揚鳥尾太長絲亦長絲其可縮尾欲
張尾長難掉絲輕揚柳絲縲出詩歌腸鳥尾不知誰
吟望聞否柿下老仙即足曳山鳥夜未央

鴛鴦

鴛鴦共被聊比關雎真成長會其樂只且可憐人間
為匹耦利奔名走不同居堪笑長生殿私語馬嵬
別哀有餘

菊 有 蜻 蜓

菊花隱逸被彭澤知獨後羣卉猶存一枝免塵俗累
厭蜂蝶來赤弁丈人不可窺籬

蓮花 有 蟹

花如君子又似神仙不污淤泥以濯清蓮有色有香

可愛可憐無腸公子何爲來前叱猶不避揮戈勃然
若備非常介夫何指

竹雀

竹林之茂雀來成羣啾啾奚自隔牆而聞擊枝踴躍
相馴相飲試筭其數偶同五君

贊呂氏春秋點本以授賀璋

跋文字多不能自書故加贊自書

陽翟大賈貴相秦皇身以罪廢名依書彰二十六卷
數百千行加點林叟把筆賀璋

題花外小車屏風

非堯夫則馬公不待非馬公則堯夫不行高閣之望
小車之來維主維客同德同樂易所謂嘉遯貞吉乎
井河牧以巴西六月許致仕偶當遯卦之月而其閑
居自含天山之象而有園花之秀且新圖花外小車
屏風置於座右乃其慕馬邵之樂晞晦翁之遯乎

周子愛蓮圖贊

花中君子人中君子花依入顯人獨愛花出淤泥而
香益清在下位而德有華此花可愛此人焉瘦花也
人也美玉無瑕

朱文公贊

朱文公贊

姪憲家藏

魯鄒道微得公而明伊洛源遠依公而享小學之書
言行擇精資洽之鑑綱目權衡博覽諸子取捨以評
舐排異端正邪不爭語錄問答文筆縱橫仰此宗師
謂之大成繼宋季運新安降生喬嶽可望景星有禎
存則退藏沒而贈榮天鳴木鐸百世餘聲

鷄畫贊

有雄有雌有雛五筆同幅
永伊收求之

有壯有牝稚雛携引維壯文武兼勇仁信維牝不晨
守戒其慎陽剛為健陰柔自順維思時夜翰音要認

皆能有養應分承胤畫而惟肖墨痕滑潤一幅五筆
各各押印

百濟酒君圖贊

帝在難波人來濟國霜鷹居管野鷄鍬翼以放以毆
乃攫乃得酒君遺術飼師取則

孫康書雪圖

月乎無影夜猶有光一卷照讀千古文章笑燈檠壁
勝螢滿囊堆堆白白界破細黃

韃人射猪圖

拍庸為或人求之

惟勢之突其牙之聲一箭欲發疾走不逃

長桑君秦越人圖

圖似鍾呂傳道故贊云爾

非是鍾離授呂洞賓乃言長桑傳秦越人仙術不解為虛為真靈方永存醫病壽民

白根石贊

片石拳立下有白痕石是為山麓其為根白者何為殘雪影翻不羈不崩無消而存或陳於床或載在盆可玩可愛不笑不言對之伴閑漱之滌煩山乎石乎白根虎蹲

莊周夢蝶圖

睡則為蝶醒則為莊形寓南華園裏魂遊無何有鄉莊乎蝶乎彼此相忘為莊為蝶果一形與魂有耶亡謂之羽化仙乎蓬蓬栩栩飛揚

獨樂園圖贊

進則蟬冕退則深衣在府與眾在園獨樂彼一時此一時樂存於心獨樂而後與眾樂嗚呼公通古今之故掛治亂之鑑然則其所獨樂豈啻明月清風而已哉抑其樂在園乎在入乎所謂燕若申天非獨樂乎

在朝侃聞於元祐初政見之果知其所樂師聖人窺
仁義之原探禮樂之緒也

東帶管神贊

村顧言爲或人求之

儒林才秀昌泰大臣帶劔右陣整冕北辰職兼將相
位配星辰威德顯世登天作神

謾題靈照女圖

這箇娘子嫁不爲婦隨父而養漉籬自取先父而亡
捷鋒何扣無影無響空諸所有

神農贊

上古聖皇繼天立極代彼木運吹此火德拾葉爲衣
採草而食惠民保壽治世餘力

楠正成贊

橋家支胤楠氏豪英笠置夢占金剛兵精元弘大捷
建武紛爭維忠維義智勇兼并

老萊子圖

友元需之

齡及七旬爲嬰兒之泣身著襴衣假佻優之姿謂之
狂乎謂之妄乎謂之自愚乎謂之欺父母乎豈以爲
孝乎然孝子之慕父母不失赤子之心天性親愛之

切者也故舜五十而慕禮曰父母在則不稱老嗚呼
身既老雀吾老而思父母之老則所謂一喜一懼之
時乎老而父母俱存天下下樂何以加焉樂之餘鼓
之舞之振起孝心果其不狂不安不愚不欺非孝子
則不可知萊子乎

動植圖贊六首

姪憲未之

其一

岩頭岩畔花開化工之力胡蝶尋香而來飛揚其翼
鷄雛背花而去啄求其食所謂萬物靜觀皆自得

其二

海棠之花嬋娟其面昔曾打流鶯今爰栖白燕花若
爲楊妃之睡則燕其春魂之化現

其三

粉團之花琉璃之鳥花開枝頭鳥止其秘花被鳥啄
乎鳥被花撩乎嗚呼花之白而正豈有琉璃間色之
亂擾乎

其四

維花不言伯勞饒舌饒舌不問花下多轍曾聞君子

寡言言則可悅小人巧言言悉是詐謫對此圖幅悟得
遠俊人慕明哲

其五

枇杷葉青今其實熟而黃維鳩啄葉就與在桑實似
金丸畏而不常誰謂鳩拙知止不翔吁一菓一鳥亦
可有行藏若移上林入相如賦化爲飛鷹向牧野揚
其六
竹陰靜一雀臻彼挹翠袖此得嘉賓不求林之七與
溪之六如伴夷之孤似嚴一身此君此君幸得知已

何待他世上人

關雲長像贊

應藤勿齋之需

雄壯之貌逸羣絕倫勢壓三國力敵萬人玄德帝胄
爲君爲臣拒術擒布奮戰艱辛爭徐領豫密策咨詢
臨陣斬良恩有所報返賞歸劉義不失因葛亮專任
解之乃止黃忠同列說則不與荊州一舉風捲江濱
阿瞞股栗孫權望塵黃鉞在手指揮必循自馬揚鞭
進退以巡如見韓信再出孰與亞夫之真降于禁殺
龐德攻樊城圍曹仁流血盈盤飲酒臂伸忠肝貫石

討賊功新若脫章鄉之厄假年保身冷益州危急秋
向漢家中興春對像淚墮憶昔眉顰其勇其功當時
無雙維公維王追爵頻臻嗚呼髯兮生則爲軍將沒
則爲靈神至大至剛之氣塞天地不永泯

楠正成畫贊

傍有菊水旗

南陽縣水汲流得壽南木氏旗豎城勵鬪彼以隱稱
此執義守縱是制齡人去跡舊忠勇無雙名垂宇宙

鵝峰先生林學士文集卷第百六終

鵝峰先生林學士文集卷第一百七

贊三

司馬溫公贊

并跋

獨樂迂叟端明學士沂泗泗濱之流滌筆涑水紉繹
周末以降倣體左氏三卿分晉開卷第一託始六國
歸秦紹運曆數彈指漢魏六朝交替隋唐五代轉徙
世經古今年繫甲子撥亂反正之業廢興在彼勸善
懲惡之跡取捨於此書局提舉十九居諸久矣真字
整齊一生精力勉爾換易遷固史法絕勝荀袁編紀

劉范助贊游復准擬重天策甲四庫資治鑑照萬祀
雖不致瑞獸感畢竟得涼雨喜先聖遺制後賢同揆
僕辱奉鈞命編修本朝通鑑在館之際令畫工
狩野養朴新描司馬溫公影像今幸得成編之効
故不顧短拙作駢儷體一篇專贊通鑑之事叙抃
歡之情云爾庚戌之秋弘文學士林恕謹題

山水

山水一佳境回頭西又東塔高巖際聳屋並樹陰濃
雲曳嶺中斷橋橫路左通未知人傑在地勢自靈雄

海燕怕風與不憂更怕霜
海波之起燕子于飛被羅紋濕不變玄衣

栗

周人之社不在此白雲之深在于彼用而不爲主又
無猿之盜爾一枝實盈淵明之里割而去皮可與通

子

訪戴圖

興依雪乘山陰舟移興自我盡歸帆風隨訪而不逢
思之何爲出則不留去則不追來也歸也戴逵不知

其乘其盡彼此一時

松竹梅合圖

挾泰山而來乎移淇澳而栽乎縮西湖而開乎群木
長也君子直哉百花之魁互為三益不屑霜凜雪堆

右五首野
節求之

義貞正成圓心合圖論贊

元弘之役非楠正成堅守則北條氏勢不減非赤松
圓心善戰則六原不困非源義貞大舉則鎌倉不滅
若微此三帥則皇輿不還可謂撥亂反正之元功也

然義貞正成終身於勤王而永存義士之名唯圓心
託賞之薄而黨叛臣而陷於不義空了前忠則克始
而靡終者也如義貞正成則確乎不可拔者也然義
貞非無營自家之意如正成則守死善道且貽厥謀
翼衛南京則考諸中華歷代亦可不多也實是為萬
世士林之法者也今合圖三帥於一幅勸懲之戒備
矣

朱文公贊

嶋周請之

四書六藝金玉揚聲捧仲尼日庚戌同生傳元公

道太極發明通鑑折衷綱目擇精小學編輯近思錄
成洙泗源遠伊洛流清奎運不廢麟祥再呈

龔廷賢像贊

高澤求之

龔氏之子技不忝親箕裘相繼冠珮維新方書七種
狀元無倫醫國醫疾回壽域春

貞非故會津城主從四品拾遺兼左典既加藤君嘉

明像贊

應孝孫明友之求

加藤之先出自利仁手執弧矢身脫縉紳越州舊跡
參河芳塵篤生典既爰遇豐臣屢隨征伐備嘗艱辛

柳瀨揮戈先驅絕倫柴田伏刃勇猛驚入或略西海

或徇東濱就封伊豫述職攝津四方無敵三韓不賓

衆軍再發八道殆泯奪艦勢壯陷陣捷臻如鷹攫鳥

似盧逐魏永訣博陸勤勞大神岐阜戰克關原功

新重賞倍祿惠政撫民進級位昇拾遺官掄扈從

細柳拜北關宸移鎮弱松領東奧春鳴呼典既英

雄精純心剛而健顏和不瞋士卒懷慕僚屬咨詢比

諸子房擬于曹彬丹青惟肖衣冠寫真名垂宇宙可

上麒麟

青砥藤繩不受錢米圖

副帥廉士其氏青砥豐而不驕公而不私權勢不畏
節操以持聽訟無枉從理之宜投還俵子憐恤乞兒
似不疑棄奈伯起知直哉清矣除此為誰

夷齊採薇圖

石谷即求之

北海避紂就養來歸麾周家粟採首陽薇甘飢雖瘦
求仁而肥義風千載頑懦庶幾

楠正成贊

大関信濃守求之忠近介之

嗚呼廷尉確乎精忠雖不逢圯上老運策幄中戰則

勝攻則取備韓信雄守城不絕糧孰與蕭何功漢家
三傑一身該通菊水之旗高仰清風楠氏之家名垂
壤穹

束帶管神贊

設樂王馬需之官帳摸神影傍有松梅

公台極貴衣冠儼飾攀桂克家登槐治國梅飛于西
松生于北鎮護皇基彰聞殊域可敬可畏有威有德
闕宮之崇神明不測 辛亥二月二十五日

楠正成贊

良將入夢君臣相遭菊水旗閃葛城峰高鍊如金剛

守比鐵牢平帥伏又尊氏遠逃

扁鵲論贊

死生命也魏子之死扁鵲生之其死也果命乎曰非
命也果命則雖扁鵲何活之故曰非能生死人也此
自當生者使之起耳然越人之後未聞令既死者再
蘇則越人可謂神醫也乃知魏子幸逢斯人而生果
是命也神醫希世不可得而見焉古今之際自當生
者不幸而死者為命乎為非命乎一診一七死生係
焉不可不慎也

神農贊

上古神聖久仰皇風日中之市交易貨通耒耜之利
耕耨食豐嘗藥知毒惠民餘功

孤竹贊

村願言乞之

一箇之竹風細煙輕橫斜移影恰似梅清勁直守節
孰與松貞三友之操孤生兼并

彩紙畫贊

同人乞之

石峙水流佳境自幽子瞻未至誰人共儔

張良進履圖

老人騎馬孺子進履一卷之書闕漢基趾孺子成名
老人不仕出處雖異要之一揆仕與不仕昭昭班史
黃石赤松奇跡相似仙乎人乎問圮橋水

束帶菅神贊

松平王殿頭求乞之

貞觀對策家風高吹名顯北闕政行南垂職兼右將
官登台司梅花清操松樹高姿樓瓦霜重寺鐘枕欹
達窮有命彼此一時

職兼右將官登台司或
作職兼右相才擬帝師

夷齊採薇圖

首陽晦跡採薇山椒顏色雖瘦義氣其驍中子傳爵

孤竹寂寞昆弟讓國清風高飄

薄生髑髏圖贊

昔在青雲之上插花簪於玄髮今棄黃壤之下生薄
葉於髑髏彼美目之盼被顧於君王此朽骨之曝被
憐於行客嗚呼桃李之穠領艷陽春落地則乍混塵
埃紅顏綠眉之麗過時不如蓬頭之醜一盛一衰人
事之常豈唯老女而已哉見此圖者有感於此

富士圖

海東獨秀日域無雙千里飛雪達于異邦

漢末福祿壽贊

星精落地化一長首維福維祿以老以壽被上帝戲
為世人厚祥應可求不嫌奇醜
大以題竹林七賢步障 藤勿齋求之 卽席作
鼎足相峙傍有滌指而嚼者兵馬橫馳天下岌岌舉
世皆騷一林獨靜隱于此間與竹共醉醉而不醒治
亂相忘嵇劉一阮山王向與古所謂作者七人偶同
其數縱雖非辟世之賢於辟地之賢其庶幾乎

漁父贊

賀璋求之

沉彼葉舟隨風而至石以為枕雲以為被屈子不逢
樵者不視無問對在無嫌忌避獨棹獨釣生涯是已

脩竹兩竿圖

三設乞之

兩竿相雙如兄弟對若比夫人譬諸姊妹不伴阮醉
猶遺猷愛清風不孤夷齊之輩

孔明贊

南陽耕隱卧龍之姿比管及樂望呂與伊孫氏連和
老瞞殆危馳志中原保險良維勢峙三鼎才加十丕
出處彼此隨時兩宜

福石贊

石紋有白鼠
高木伊勢守求之

石之玄也千歲無朽鼠之白也五百得壽良卦取象
彌堅而久虛精降靈介福可受其質愛翫置於座右
維紋奇現准諸神守

楠正成贊

長谷川藤信求之

楠其為祖枝葉連綿楠以立氏根幹剛堅菊水之紋
旌旗高懸葛城之築壘壁守全廟筭暗合孫武肩駢
幄籌精密子房心傳智勇兼備忠義殊專維此良將
奈王之孱

楠正成別正行圖

同人求之

父為熊將子是麟兒櫻井遺訓茅野出師卻賊王陣
護我王基一世忠義千古名垂

菊潭圖

菊水源頭南陽下流得百餘壽度幾多秋千金不願
萬戶何求少壯忘老有樂無憂

子陵垂釣圖贊

即席應藤勿齋之求

羊裘一男不屈九五飛龍之尊釣竿一綸不換三公
簪裾之榮桐江風水不羨雲臺之星象炎運之外別

香山文集

卷之四

是乾坤范蠡退身猶以為遲子房辟穀亦不為速豈
唯隱逸之高尚而已哉曾說出仁義來蓋其夷齊之
亞匹乎不可與周黨同傳者也

神農贊

高澤為或人求之

姜姓之祖火德之皇繼于大昊先於軒黃耒耜手把
毒藥口嘗聖恩無極天地久長

改極為限

許由贊

與州古內氏求之

不屑天下高尚之士衮章遮莫巖瓢樂只望彼箕山
臨此潁水伯夷顏回前後一揆

程明道贊

林泰求之

生千歲後傳得斯文論辨新法開示聖蘊溫風和氣
瑞日祥雲傍花隨柳郁郁芬芬

程伊川贊

同人求之

聖道垂統泗水尋芳易傳說理潛心文王經筵侍講
竭力哲皇人立門雪儼然畏望

竭力改作獻言

顏子贊

石習為戶嶋氏求之

勿謂如愚賢哉貫首勿謂屢空天祿永受勿謂短命
大德必壽勿謂無位公爵不朽

香山文集

卷之四

六 躍布袋贊

雀乎非雀不貪飯顛魚乎非魚不游深淵杖以為橋
風出自袋躍而又躍登兜率天

神農贊

開物成務繼天立極耒耨之利民得稼穡藥毒之嘗
人保壽域牛首何怪景仰聖德

楠正成贊

坂亨為或人求之

楠在水部良材最堅以此為氏亦不偶庶蕪於花中
其操殊清以此為紋可謂真成元弘之守強敵喪元

建武之戰賊將消魂噫君不君諫路不通合并張韓
維英維雄

朱子像贊

尋洙泗源傳濂洛脈聖學純精賢才明白筆倣麟經
筭推義畫前修折衷衆善採擇諸儒大成工夫厚積
博約兼并知至物格

楠正成別正行圖贊

竭力事君真是志士殺身成仁遺訓嗣子湊河義戰
忠勇就死櫻井別魂孝思留耳維父之烈維子不恥

蘇東坡集 卷之四

如熊如羆如虎如兕確乎鐵石盛哉橋梓同氣同根
前後一揆

淵明歸去來圖贊二十五首 春東求之

歸去來今田園將蕪

身在彭澤心馳栗里不羨買臣衣錦榮欲問張翰秋
風起

舟搖搖以輕颺風飄飄而吹衣

追慕范子遊否一身舟輕假著伯夷衣耶千歲風清

問征夫以前路恨晨光之熹微

前路遠今猶歧望無奈典牛山河頽晨光微兮未全
沒堪恨司馬寒如灰

乃瞻衡宇載欣載奔

衡門之內勿言狹遊焉息焉方寸地五斗之米不欲
餽耳外無聞督郵至

僮僕歡迎

昔聞長沙公指揮八州兵今看彭澤令一童一僕迎
彼達此窮勢雖異忠肝千歲共同情

稚子候門

蘇東坡集

卷之四

十一

父歸子候天性之愛勿誣他日之責是亦不屑之誨
三徑就荒松菊猶存
再開徑徑徑不令蔣詡擅名於前朝維松維菊遺愛
復見表微傳餘標

携幼入室有酒盈樽

舒宣雍端通子團欒於前不求如淮如澠一樽不眠
引壺觴以自酌眇庭柯以怡顏

獨酌醉裏不知劉宋之年一眇庭上猶是晉世之天
倚南窓以寄傲審容膝之易安

一窓之傲生憎謝晦擁重兵雙膝之安罵笑道濟比
長城

園日涉以成趣門雖設而常關

若使董生共涉則帷蓋開阿誰敲門可待王弘使來
策扶老以流憩時矯首而游觀

晉室遺老策擬蘇武孤節白首紛如猶有壯烈漢相
惟肖志仰葛亮餘轍

雲無心以出岫鳥倦飛而知還

望首陽之青雲節義固持見淮陰之高鳥解悟不遲

景翳翳以將入撫孤松而盤桓

暮景斜傾嘆王統之纔殘盤桓松下感時運之屯難

悅親戚之情話

老吾老幼吾幼一家歡娛笑他劉宋父子相弑兄弟

相屠

樂琴書以消憂

一張之琴雖無絃可以消愠那卷之書不求解足以

知訓有樂無憂不願外能安其分

農人告余以春及

不應時君徵無懷葛天民若不逢聖主伊尹亦終身
有幸

或命巾車

門無長者轍園無蒲輪迎往還車隨意不向建業城

或棹孤舟

人生如寄孰與蘋蘩蘊藻一棹之孤浩乎十洲三嶋

木欣欣以向榮

元氣周流萬物終而又始草木欣榮自有時何當遇

晉室再起

泉涓涓而始流

涓涓之細流而不乾或導自涓涓乎或分自巖灘乎不然則漉酒之露溥溥乎豈其混濁浪哉果是可觀

清瀾

懷良辰以孤往

天晴氣清自是良辰孤往無伴頤養精神不顧戲馬

臺上宴群臣

或植杖而耘耔

惡似苗者可以芟莠見寄奴草竭力拔取往哉舜田

與鳥為友雖無耒耜一杖在手

登東臯以舒嘯

登臯何為待月生時月猶未出浮雲橫馳惆悵長嘆

嘯聲自吹可答蘇門響不徇成公綏

臨清流而賦詩

流之清今可以洗垢詩之淡今可以味口餘派入唐

為韋為柳癸丑四月八日 以上二十五首每篇押韻任口吐出起筆於申半成於亥刻

琴基合圖贊

七絃成趣一局解圍情感鶴別日送鴈歸黑翰為跼

白羸鷺飛忘憂遣慮仙境庶幾

書畫合圖贊

素以爲絢雲之落紙勢動龍蛇妙寫山水觀跡成文
傳神同視意在筆前一藝一揆

顏子贊

阿倍政重爲
或人求之

四勿請目三千貫首先聖流亞曾子昔友陋巷雖貧
公爵不朽天下歸仁天而得壽

曾子贊

同前

一貫以通悟入聖地盡忠施恕行仁守義富輕晉楚

學傳洙泗授思及孟子吾道不墜

神農贊

樋口正通
七ツシ

炎皇之王天下伏羲黃帝無優劣嘗草辨毒藥亦救
民之一節豈與扁倉可同說醫家者流推尊爲祖自
聖德觀之猶泰山於丘垤

孔明贊

抱才耕隱卧龍之姿三顧於備十倍于丕釋耒討賊
補衮輔兒時鼎天下紆策坤維欲復中土先平南夷
感激上表忠憤出師英雄蓋世禮樂待時正大氣象

宇宙名垂

楠正成贊

勇智如神無雙忠臣其人雖沒餘情留真

畫贊八首 弁跋

山水 三五七言

流水動重山靜幾多樹陰連兩三箇屋並主人不肯
換公侯朝朝暮暮好風景

小仙撚紙入鼻

撚紙孔中通是亦小仙道靈堅豁然開吹噓塵自掃

小仙治眼

老仙踞胡牀一篔簹除眼翳何時得良効明明見上帝

小仙扣驢

小仙爲誰扣驢何之潘乎不倒似杜未騎

蜻蜓遶荔枝

蜻蜓何者繞荔枝飛應唐帝使爲界楊妃

蜂蝶戲牡丹

花競美色蝶擬粉即蜂爲媒使春風傳香

蓮池三鷺

雙鷺立蓮池其一飛揚翼青葉紅花輝三白不易色

蘭洲鴛鴦

蘭似君子鴛鴦好迷一動一植在河之洲

畫軸跋

右明周之冕所圖山水可以遣興小仙可以養生

花鳥可以怡目乃知卷舒之間為閑適之一玩每

圖題贊依荻原氏之請

以上八首癸丑十月朔日申刻即席而成

山水贊

鳴周為舊知求之

山重以崇水流無窮茅蘆比宇林樹成叢岩壑突出

徑細斜通阿誰擇處手談道中

巢父贊

平本氏乞之

巢父之清也高於許由一等乎然如夷齊者縱飲食

泉不易其心若令巢父飲許由洗耳之餘流何必為

淫沉於所牽之牛乎可謂為已甚者也故仲尼不言

巢由之事然世之求不義之富而尸位尸祿者巢父

之罪人乎

鵝峰先生林學士文集卷第百七終

三穗松原

三穗松秀風遠舟橫萬頃濤殷十里傳聲

田子浦

波潮盈福移山在肩多胡浦濶浪花簇天

清見寺

寺幽境勝林麓陰連巨鼇巖巖三山一拳

鶴仙讀書

仙乘鶴背鶴載羽仙唔咿嘹唳隨風踰蹏

琴高乘鯉

人既換骨鯉將化龍鱗鱗奮起雨施雲重

張果瓢駒

奇奇怪怪果老神仙瓢中天地龍駒里千

母猿兩兒

太兒挽尾小兒負肩母猿縋樹中間攀緣

猿伸臂橫臂

一臂橫折一臂引長說與射者李廣勢張

猿捉月

長臂捉月上下影連俯指波底仰不見天

香山文集

山水三首

塔在林間舟往舟還無心雲動重山自開
連峰雲聳一堂塔高松杉交影佳哉林臯
繫舟鴈落照山月移度橋杖笠晴好雨奇

以上十一首藤勿齋席上應小出備前守
之求任口速成

神農贊 安悅求之

感龍而產繼羲之皇備神聖德現牛首相本草品製
百藥良方仁術餘惠壽域久長

朱子贊 藝陽士人依
石君求之

庚戌之歲膺運而生東岱氣象北斗星精遠尋孔子孟
近繼周程道南正脈諸儒大成

鳳凰贊 浦默請之

四靈之一群鳥之宗絳羽翩翩德音雖離阿閣集止
岐山遺蹤太平瑞應聖代罕逢

麒麟贊 同人請之

毛蟲之長靈瑞無疑至仁則出常人不知周嗟公子
魯感仲尼詠詩筆史彼此有時

日本武尊贊 黑澤弘忠求之

長壽寺文集

卷之百八

三

桓桓暨暨神皇龍孫貌類童女勇壓虎賁執鉞西伐
梟帥喪元拔劍東討夷賊消魂風捲海內草偃塞垣
筑波歌遺熱田祠存孫吳暗合韓白併論大哉嘉號
日本武尊

寺西信之壽像贊

士林名顯受祿執陽身當選舉志存退藏披書在案
懸刀於傍學文備武須臾不忘

太公贊

左右二幅鷹也太公贊中可寓鷹之望也酒井匠作家老田中氏侷賀璋求之

未遇其時向東海避試取諸物鷹斂其翅既遇其時

蹈厲之志譬諸鐵爪見鳥蚤擊涓濱寂寂牧野洋洋
不仕校童涼彼武王或隱或顯用捨行藏維師尚父
時維鷹揚

楠正成訓子圖贊

雄龍攀鱗虎兒飲乳遺訓入耳通徹肺腑能知此子
無如其父撥亂竭忠貽謀繩武勢敵闔國身護南土
微此父子孱王誰怙

楠正成臨別訓子圖贊

父子之愛天性之常君臣有義職分所當捨愛取義

志士之剛守訓幹蠱孝子之良於乎廷尉竭力勤王
臨難告別貽厥雅即闔國爲敵南朝之防義旗所向
戰功屢彰時人皆曰正成不亡又曰生子當知正行
寒山披經拾得持帚圖
兩童爲誰國清同僚持帚何掃讀經未了蔑視世間
脫出塵表耦語並立無浮花撩

伏羲贊

三皇之首運當木德仰觀天象俯察地力作易畫卦
開物立極近取遠取神明不測

孟子贊

亞聖大才生於戰國遊事齊梁辭闢楊墨養氣知言
傳道述德必稱堯舜優入聖域

鷹贊

有松有雪

鷹羽部俊受雪不驚松水中秀侵寒愈清勁節之質
殺氣之精高望雲際遠傳風聲

楠正成讀未來記圖

赤伏符出漢火再吹當途高謠可爲魏丕何人謂西
鳥食東魚識文亦是謀中一奇

赤坂城圖

平軍卅萬獨守小城前壁俄倒奇策可驚熱湯燒爛
身焦屍橫佯死敵情始輸終羸

千劍破城圖

劉文叔守昆陽百萬敵亡韋孝寬固玉壁弱能制強
嗚呼楠判官據千磐鏖殺虎狼善謀善戰善勝將帥
之良 以上三幅一對

佐佐木梶原渡河圖

河水洋洋急流拍額橋斷無船雙駿揚策猛勇拔群

敵軍路關一番固難一亦不易

竹林七賢圖

七賢避世晦跡匿形何處其好竹林青青飲酒樂只
時事不聽五君永醉奈山王醒

渡唐天神贊

千里西飛送暗香於宰府一枝南度認妙契於徑山
夢境往還何遠遊歷華城生涯憂恨共忘脫出塵寰

屈原漁父問答圖

水有清濁人亦同然清者唯獨濁者且千不混世俗

拾濁取清一濁一清濯足濯纓憂時自放三閭大夫
鼓鼙乃歌漁父之徒再問再答笑而莞爾所見雖異
彼此同揆

武野草月圖

廣野平遠四面無山野有蔓草月浮其間交翠生白
拂露吟風東方向曙月沈草中

張良贊

昔韓相子今漢帝師擊椎博浪得書下邳龍顏相遇
虎患不遺千里之勝籌運自帷

秋野 菊蕪枯葉

菊花之芳薄草之茂枯葉亦奇居之何陋秋野茫茫
風煙前後四望心馳彼此去就

梅月

一輪之影一枝之香月到梅邊信美梅於月下加粧
林家黃昏吟興可望范氏別春意味惟長

以上三首畫贊生馬氏
爲或人請之

福祿壽

有杖有書
春常家藏

先唱曰福富以潤屋其次者祿學可增穀南極星宿

萬壽之祝杖頭一軸展於家塾

又賀璋為或人請之

長頭之身抑仙耶神誤降人世上帝戲臣

題鷄五德圖

阿部播磨守求之

頭戴冠者文也足搏距者武也敵在前敢鬪者勇也見食相呼者仁也守夜不失時者信也鷄猶有五德況於人乎有文則不俗有武則不撓有勇則決事有仁則衆懷之有信則人不疑維此五德不可不兼備焉若無五德則以人可不如鷄乎

生神清玩引

板倉石見守畫軸

後素者家曰邊鸞雀寫生趙昌花傳神乃是言其逼真也今此新圖動者宛然如生植者妙而如神扁卷曰生神清玩適閑暇之情備對客之觀則獨樂衆樂自在其中者乎

雙鶴

不群不隻一雙固宜同類同色並居不移有不孤德君子取斯謂之白鳥鶴鶴憑誰歌靈臺詩

菊花

黃白紫

二色之菊其正者豈白亦可愛至成之相何事紫間
其中正也間也擇而可詳畫工有意正色強半不亦
良乎

古社暮鴉 有彩

非是令威化集華表莫言燕飛入百姓家有社之古
夕陽已斜青衫界破閃閃暮鴉

已上三首生神清玩
之內即席分闡賦之

孔明贊 出雲世子求之

卧龍勃興季漢基闢圖魏連吳取荆據益十倍曹丕

七擒孟獲五丈風雲八陣砂磧儲咎長存英雄哀惜
忠義餘標森森廟楹

武田信玄像 或人憑高永竹求之不致
頻請故不作贊而寓戒心

勢壓四隣心欲向秦用兵勝敵孫吳并論逐父害子
虎狼惟均縱取其策勿微不仁

柳本人丸贊

敷嶋之路高蹈獨步身顯寧良名傳歌墓佳野山雲
明石浦霧觀物眼通朝朝暮暮

辨慶讀勸進帳圖

暫卸修驗者笈詭道出奇高讀勸進帳卷成閱免疑
一以當千之勢如虎如龍北陸之厄微辨慶九郎殆
危

楠正成贊

開未來識揚菊水旌戰勝攻取韓信再生運籌而決
子房之英忠肝義膽嗚呼正成

小嶋三郎高德贊

群國皆敵唯獨勤王范蠡雖在勾踐欲下竭精忠志
奈賊勢強櫻樹十字盍憐三郎

題畫帖

維山維水動靜相對人物花草毛羽鱗各各設色一
覽之中萬物備於我而眼廣意豁獨見而樂恰好與
衆偕樂亦可然喪志之戒不可不思焉

石丈山乘牛圖

這箇一叟藺笠布衣從容僻地孤負王畿不滯富貴
不諂權威指山而出伴雲而歸喘月牛瘦遊世人肥
昨非今是云誰庶幾

鍾馗贊

昔舉進士今現靈神三尺長劍厲鬼爲塵

陶淵明贊

數色菊盛籠

黃者花之正色便是先生所愛采諸東籬南山相對
畫工亦有意否一籠數色雜載花與先生共隱逸不
擇其色不嫌所在

孟子贊

能拒楊墨仁義語詳言稱堯舜遊說齊梁養氣論性
賤霸貴王命世亞聖吾道維彰

淇澳竹贊

永井土佐守求之

有竹有竹生於淇水青青而茂猗猗以美惟密如篔簹
其直爲矢千畝等侯豈可瞻彼六逸雖高不能至此
磻諸盛德何忘君子

夕顏花圖

家藏

顏瓢之樂一味誰知開花懸實巷有愛遺先君子號
背山人詞今對畫樣追慕兩師

源義經踰一谷圖

萬仞險難低視如陸白旆飄雲驪馬嘶麓軍帥鷹揚
寇敵龜縮閃聲雷轟震驚一谷

楠正成守金剛山圖

孤城如鐵勢氣桓桓雲梯雖構茂視魯般玉壁之守
再生孝寬勤王專一義膽忠肝

武田信玄梟平賀首圖

強寒年窮雪積擁地群列回軍一隊馳轡疾於脫兎
擒彼猛帥法不云乎出其不意

梅月圖贊

天心月明水面梅橫斯境斯景彌高彌清畫以寫色
詩成有聲阿誰為主和靖先生

六藝屏風畫贊

松平主殿頭忠房求之

禮

晉武帝藉田

不違農時民苦先知古戒無逸今視三推千畝既藉
萬方以祇上下同力勸公及私

樂

伶倫製律呂

伶官之始倫為其名竹以作管鳳自合聲或長或短
維濁維清十二律呂正樂大成

射

養由基射猿

發中藝精猿抱樹鳴何以得免噫可憐生微物渡莫

大敵亦驚鄂陵徹七一箭橫行

御曹操橫槊

維文維武一世之雄鵠飛明月馬馳長風倚鞍吟句
橫槊建功百戰勢競桓桓曹公

書王羲之臨池

名顯晉室千歲第一紙以為陣筆即是帥池鵠群集
天龍躍出能事妙聲五之傳述

數邵康節觀梅

數學之妙安樂逸民古今時運先後天循及終原始

温故知新畫前有易梅花通神

武將智仁勇畫贊

智王霸渡河

寇在其後河在其前僉曰水薄唯獨曰堅河水暫合
先渡着鞭衆軍不驚見機行權英王用智得助於天

仁曹彬焚香

江南千里聲罪吊民六軍號令出自一身香烟誓約
不妄殺入降主獻地無雙功臣國民歡迎良將得仁

勇蘭相抑完壁

以城易壁趙弱秦強壁雖可贈城果不償握壁倚柱
睨視秦王怒髮衝上勇氣奮揚完壁歸趙名顯四方

孝悌忠信畫贊

同人求之

孝

金日磾拜母像於官中

遺像惟肖拜如事生慈誨永念能竭孝情君恩以厚

臣抱忠誠上下合體世世守盟金氏之貴榮于西京

悌

姚萇下馬扶兄

姚氏兄弟曰襄曰萇襄萇並騎競馳戰場兄馬中矢

殆將顛僵弟代已馬救得危亡急難兩免孔懷不常

忠

豫讓擊衣

身為厲臣不忘智氏潛伏橋下驚破襄子報讎義重

勇哉國士擊衣快意守忠甘死苟幸免者顏赧額泚

信

耿恭拜井

萬里離鄉異域遠戍防敵百戰水乏路窒拜井有信

飛泉涌出人稱萬歲天感合一此心之明高懸漢日

右四畫亦於武將之內所擇定也

四愛屏風贊

四言二十韻

愛蓮者誰濂溪周子愛菊者誰彭澤處士愛梅者誰

孤山林氏愛蘭者誰彥章太史愛也有意花逢知已
出泥不濁君子相似冒霜高傑守節不仕水月影清
柳榆徵使自然幽芳不近朝市花不同時人有彼此
元人合圖要之一揆今倣其跡記詩別紙數尺屏風
比並同視世遠域殊違顏纔咫尺各備德取正色美
遮莫姚魏謾誇紅紫畫不如真勿謂不俚長經春秋
不凋不萎對花慕人以喚以起我繫微祿盍知所止
愁浴儒風霽月倚几不與其潔顏叔穎泚欲爲逸民
被世塵累慕同姓人凡俗桃李庶幾詩祖未達其旨

此是四愛其良有以我圖四愛爲花慙恥花若有言
果笑耶喜四公有靈憐我言否噫遺愛四常常顧謁

杜少陵騎驢圖贊

斯景斯人鈞是清新騷壇進步拜蹇望塵

李翰林觀瀑圖

傾倒銀潢水簾仰望三千尺色白髮節長

黃帝贊

羲農之後堯舜之前迎月推曆立極繼天克于涿野
戰於阪泉衣裳垂拱馭萬百年

太公望贊

細川 藤原頭求之 藤勿齋為介

曾鈞潛水風清德高合熊羆卜開龍虎韜津誓蒼兕
野把白旄武成贈謚祭享太牢

伊尹贊

堀田備中守求之

鼎才之賢治亂亦進為臣桀湯致君堯舜十愆有言

一德其慎匡救嗣王有商承胤清書改作胤 永錫祚胤

又

一德在躬耕野而樂師出升而朕哉自毫阿衡之任

皇天子格兆民允懷鳥獸咸若

富家運米圖

陳粟盈庫新穀載車出納節用安富之家

松菊圖

籬菊灌水雙株松肥髻髯淵明自彭澤歸松不孤立

黃混白緋盤桓無撫花亦為非似陶而異誰其庶幾

松菊有主唐韋表微

朱文公贊

堀田下總守求之

百世師表道德巍巍四書窮理六義發微魯史傳筆

周易知機繼聖賢統下老佛非泝遊洙泗榮贈齊微

遺像儼爾斗星光輝

朱文公贊

聖泓淵源出自濂洛南度傳心一脉有託北斗點面
七星以燦雲谷之詠山水其樂

山水贊

十四韻

山又山兮水又水水繞山而流山分水而峙山之重
水之複仰而望違天咫巉巖並立攢峰高起俯而臨
無涯淡不辨源頭不知所委枯木洗根猶存松杉隨
風而靡楊柳之青夾岸而垂林楓之紅隔溪而指漁

舟以棹樓船以艤赤欄之橋過者為阿誰圯上之渡
不見孺子騎馬而揚策奚自何處往觀瀑欲濯纓不
拘遺與邇孤塔浮水高低移影危樓連雲何時城壘
或傍巖或枕流有人在這裏抑知不可升之戒乎果
其通險而止之理乎

神農贊

五十川三菴求之

牛首人身德合天地五穀種播耨之利百草品嘗
藥毒自試教民救病仁無不至

陶淵明贊

有菊有琴

栽菊於前携琴在後有香同隱無絃爲友卯金禮樂
不可聽取東籬寸土天授我受

孔明贊

卧龍勃起釋耒着兜伊呂再出庶幾殷周管樂自比
欲復漢劉羽扇在手風拂冠雉

神農贊

森默請之

皇澤廣大億兆君師連山首良繼於伏羲百草試藥
先自軒岐交易成市耕耘有時炎德創業八代重熙
謹贊文敏先生

滿田古文生昔曾受學於我先考文敏先生有年
不幸有疾歸養於鄉里先生易簣以來不堪思慕
使畫工描影像而常常拜之不忘師恩可以嘉焉
可以感焉請贊於余辭而不肯累年之間頻頻求
之不能置故不能峻拒然猶憚汚真容乃記拙語於
別楮如左

我邦間出偶生奇才武城陪仕累拜 公台羅浮梅
馥顏卷花開儒林之宗文苑之魁渠祿并吞倭漢通
該波瀾起陸風月入臺縹緗滿庫錦繡成堆名聞殊

域響動震雷百餘卷集龍虎頭臺七十五年蝴蝶夢

回已酉十月廿三日羅浮山有胡蝶洞

先生刻胡蝶洞印故云尔

題壽像狩野探幽圖之

皇州誕育武野留遊傳而欲習學則不獲該通倭漢
跂望魯鄒齡踰半百手決九流花鳥惟友雪月好仇
無求無願有樂有憂年催老至時移雲浮餘喘任運
彼蒼悠悠

自贊

國風私考識鳥獸草木名魯論諺解窺賢否得失評

抄出晉書分五胡強僭爭加點通鑑擇歷代採錄精
選詩風雅羽翼詞藻含英韓柳文章冠冕金玉揚聲
四書人物歷覽終編功成幾章長短著述餘暇舌鳴
記事七年國史館筆縱橫見書每夜弘文院燈淡明

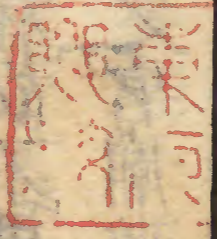
鵝峰先生林學士文集卷第百八終

鵜峯先生林學士文集卷第百九

銘一

出雲國日御崎社鐘銘 弁序

出雲國者陰陽交合之靈區神祇集會之勝地也御
 崎神職者有言祭大饗女貴五男于下宮祭素戔烏
 尊三女于上宮焉云爾果然乎所謂五男三女者日
 神與素尊誓約之時濯於天真名井相共所降誕也
 其名昭昭于國史置而不論其所崇之靈鏡寶劍德
 照天地威鎮四夷弁祭日神素尊誰不尊信乎誰不



畏敬乎緇徒有言社內有多寶塔是擬素戔嗚有十
握劍是表十羅刹其然豈其然乎或曰此地是根國
也雲州者素尊之所開而宮居之所在且八重籬杵
築與此社接隣則以爲其幽魂所遊乎天曆帝深崇
此宮加賜日字號曰御崎祭祀不怠靈驗惟新然雲
霞既古殿宇頽敗頃年社僧順式來江戸屢因幕
下左右請修造事遂得達于台聽有旨可之於
是故國守京極氏蒙鈞命監造官事有故不果今
太守拾遺源直政君相繼奉命落成之宮廟改觀

繪素窮工雕楹玉碣繡栴雲楣輪矣奐矣嗟乎偉哉
可謂盛舉也其美譽芳聲永與神德共垂于不朽茲
架高樓以掛巨鐘其銘曰

英靈所在肅然神風出雲之國御崎之宮陰有靈貴
陽有進雄清鏡掛日良劍吐虹五男三女名異體同
社分上下名振西東氣遍天外水行地中德安百姓
明達四聰杵築隣近山陰路通星霜歲久廟墟牆空
官命興絕工役呈功經營盡美威驗無窮一樓高聳
九乳惟洪脫出鑪鞴鑄鎔鑄銅似示淵默忽破昏蒙

砒針微耳展轉驚夢深更霜白講寺花紅鏗爾鯨吼
殷其雷公祈者必應敬而可崇家齊國治道泰時豐
洋乎來格原始要終 庚辰之歲

日御崎上宮鐘銘

時哉鳴鐘響徹林谷朝來進梁夜闌催粥忽驚膳夫
更警巫祝乃摘寸忱以介景福神靈所歆昭昭穆穆
日御崎社盥漱盤
石盤獻大神洗手採江蘋一枚瀉清水六根絕點塵
垢并時去舊明德日知新磨光成雕刻永年以不泯

御藥園藥師堂鐘銘

園監池田道陸求之

武城郭外御藥之場園中日暖風前草芳君臣佐使
氣味色香形分衆品種自殊方渡海來者欲問博望
振古傳處皆祖炎皇 管內先獻院局試嘗茲相其
地忽營一堂這箇靈佛即是醫王輪奐信美瑠璃瑩
粧移淨世界映徹丹房盛寶壺露換得青囊九乳初
架數聲猶長漁嵐響谷豐山待霜桂飄天竺月落瀟
湘晨發深省暮送斜陽時候不懈樂事未央 官家
之惠鴻術之良威驗除病福德呈祥八紘上下壽域

無量 乙酉之歲

武州本源寺鐘銘 弁序

武州本源寺者昌桐院岡部氏真隆日筵禪尼靈牌所也今春禪尼捐館孝子河州太守井上君正利於當寺供佛設齋以修追福其盡禮者至矣從四位拾遺豆州太守松平君信綱朝臣之次男三郎兵衛尉吉綱者禪尼之外孫也曾以其好故歸心於法華方今奉為禪尼新鑄是鐘以架之樓法器之備善根之深何以加焉乃叙其事系之以銘銘曰

本源之寺法華之場一樓勢聳九乳聲揚凡耳有駭諸行無常沙麓向暮豐嶺待霜爰聞金口能信經王仰祝檀越繁榮久昌 慶安元年

右應井上河內守正利之末而代住持日泰作之初河內守姊嫁松平伊豆守信綱生數子皆昌桐院外孫也今春昌桐院下世伊豆守為其追善建樓門架鐘以寄附焉然以其次男吉綱因外家之好為法華宗故為吉綱所寄附云云河內守平生好儒讀書又以父祖故聽法華之旨今於其母喪亦從國俗

瑞龍寺鐘銘 戊戌之歲

越中國射水郡高岳山瑞龍寺者加賀黃門利常卿

爲贈亞相利長卿所鼎建也方今家臣與村氏和豐
新鑄是鐘獻之憑紹价請爲之銘不能峻拒以應其
需銘曰

北越中州高岳梵宇爰構一樓乃備九乳旋幹既懸
乾椎以拊鏗鏗夢醒百八之數點點聲長二十有五
呼於嵩山聞于竺土震雷堪驚群鴉不聚陰氣相因
霜信未古時雖戒僧國可思武德恩欲酬願力斯普

日光山中六時鐘銘

日光山中六時鐘新降 鈞命使是氏鑄之以架於

樓上鐘既成系之以銘銘曰

日光山峻台宗風清法場既盛洪鐘新成高樓乍構
乾椎以鏗十二時響百八聲鳴聞上下界通遠近程
視而淵默吼則雷轟豐嶺霜冷天竺月晴睡者可覺
懶者亦驚眼塵自拂耳根維亨善哉願力邦域泰平

又

日光淨界台嶠風傳九乳新掛六時更遷聲通天地
響動山川一箇法器幾百千年

右二通受執政之旨作之然有故不刻銘故改書
如左

洪鐘一箇今度蒙 台命新鑄之為 日光山中六
時之用而備法器以警衆聽者也

萬治三年庚子五月二十二日

奉行 藤掛監物平永俊

佐藤勘右衛門藤原成次

雲州 大猷院御廟鐘銘

弁序 代國主源直政

夫治世之君有盛德大業則群國建廟所謂如水在
地中是也恭惟 大猷院殿贈大相國公繼 英武

之躅施太平之政統治天下以臨四海臣直政瀆懿
親之名辱厚重之恩而賜出雲國兼管隱歧國及
其棄群臣哀戚無限相攸島根郡內營 廟宇奉崇
之今茲逢十三回 御忌辰不堪永慕新構一樓而
鑄是鐘懸之聊奉報 洪恩之萬分謹表精誠之寸
丹其銘曰

山陰之道出雲之州島根郡內台宗派流爰營淨刹
乃造高樓 尊靈可仰英魂所遊德隣勝地八重垣
幽威播異域 三韓水悠雄武無敵厚恩難酬九乳新

就百聲不休海陸傳響晨昏點籌聞上下界度千萬

秋

寬文三年癸卯月日

出雲國主從四品侍從兼出羽守源直政

駿州久能山照久寺鐘銘

并序

從五品越中守源姓柳原氏照清為先考從二位照久卿建一宇於久能山東照宮之麓以考諱名寺表追遠不忘之志且鑄是鐘以架於樓求銘銘曰

駿州之鎮久能之峯羊腸九曲龍巖千里巍巍神宮

仡仡高墉麓建紺宇樓掛萃鐘山鳴谷應曉更夕春

鯨吼驚夢雷發戒容不盡雪晴八葉芙蓉有渡濱響

三穗籟松靈地處守采邑嗣封孝子之志不忘祖宗

甲辰之秋

上州利根郡沼田妙智山法盛寺鐘銘

高樓雲聳勝區寺成妙智之號法盛之名密宗分派

民戶連覺左嶺右嶺縱橫山縈利根薄根遠近川亭

六時鯨吼千里雷轟或長或緩可誠可驚花外傳響

霜夜添聲夕迎月影旦起鷄鳴不假籌漏何掛銅鉦
補陀地縮圓通境清鶯舌百轉馬郎再生太士堅坐
刺史經營爵叙五品身管一城祖先授受後裔繁榮
其人為誰滋野信澄

甲州都留郡淺間社鐘銘 弁序

夫神之垂迹猶水在地中無所往而不在焉無所祠
而不靈也富士淺間之神駿州富士郡所祠與甲州
八代郡所崇共是大社而載延喜神帳逮中葉甲之
都留郡亦建淺間社而社畔架樓懸鐘所由來既久

矣富士之為山跨駿甲無雙海內則其神之靈威非
尋常之比彼此共崇祭不亦宜乎余曾祖越中守長
朝奉仕東照大神君頗有功勞賜食邑於上州群
馬郡平生敬信富士神建淺間叢祠於其邑祭祠有
年乃祖但馬守泰朝嗣而辱蒙大神君之恩遇咫尺
駿府預聞政務舉世知其名遇其龍昇而泰朝
移江城奉仕台德公逮大猷公治世承殊恩改
群馬邑賜此州都留郡內始為城主以揚家聲蓋曾
祖崇富士之陰德愜神意至乃祖享其陽報者乎然

則此神社在茲者實是不可不敬焉泰朝既沒亡父
 越中守富朝襲封如故余以明曆丁酉之冬辱奉
 今大君幕下之命幸得繼亡父而守斯城常想得此
 神之護全三世之業竭奉上之忱致報先之志方
 今聞樓鐘漸舊杵聲不振有改鑄之意然余常侍江
 城欲往未遂乃遣家令高山朝繁而促治工新成範
 模鑪鞴早脫桐簾高掛冀徹神德於上下警衆聽於
 遐邇銘曰
 神棲土嶺社枕甲根名垂宇宙德遍乾坤淺間同稱

駿府並存鶴郡城聳鹿子雪翻兩嶽鯨吼百里雷奔
 霜降而曉日出之昏或舒或疾如默如言醒發深省
 睡驚夢魂仰禱景福聽除塵煩靈鑑昭察永護後昆
 寬文八年戊申四月吉辰當國郡內城主從五位
 下攝津守藤原姓秋元氏喬朝
 右應秋元攝津守喬朝之末代之而所作也余先
 考羅山叟昔侍駿府又候江府與泰朝富朝
 有來世之舊是以不
 能辭而把筆云爾
 都留郡有鶴故土人或曰鶴郡以其訓同云爾乎
 銘中用鶴郡字姑借用土人之說
 武州二鄉半宮野井村定勝寺鐘銘 井序

一廢一興者古今之常也傳稱下総國莒飾郡桐谷
郷貝塚村觀音寺延命院者永正年中密家徒僧寮
怡所創而爲根來小池未派堂安觀音像門立兩金
剛樓掛鳧鐘寺有蓮池故以蓮花爲山號上杉氏北
條氏累世寄附戶田文祿年中寺罹回祿不存一字
一興一廢可以嘆焉慶長年中官吏伊奈忠次掘利
根川闢新墾田寺當水路沒其遺蹤寺僧朝印嘆而
經年郷人平本定久者士林之胤也屬伊奈氏竭力
於地脉慶長十七年檢視葛飾郡一郷半宮野井村

荒廢之地決水刈葦分溝洫成畎畝官命賞其功
就其中賜許多地以爲家領定久痛寺之廢沒而爲
朝印移跡於此新成管構此亦有蓮池故不換山號
旣而定久移終之相馬其子定勝繼其領以住焉復
加坊舍且附戶租如初朝印不堪感悅除舊號取定
勝名改號定勝寺示永不忘其再興也朝印寂而弟
子長傳繼焉再安觀音像建堂造門漸復舊制而與
定勝議構鐘樓礎旣成樓未立長傳定勝相尋物故
其弟子行海與定勝子定智議募緣勸進定智以爲

累世檀越殊勳施納之力歷年樓成掛鐘鄉民等感
行海之舉稱定智遂父祖之志葛飾本隸下總今附
武州云郡有吉川彥成一鄉諸小邑屬之而彥成以
南稱下半鄉故有二鄉半之名初定久開斯地以在
三輪山麓江畔故名之曰三輪江村鄉民誤稱官野
井村因循不改焉此寺荒廢既久而平本氏三世漸
漸興之遂復其初可謂幸也定勝定智雖在邊鄙頗
志文字余亦相識且官醫澁江長怡爲定智請作鐘
銘定智詳錄其始末懇求甚切也余不能拒之乃敘

彼所錄而作之銘銘曰

武總交境梵宇相攸密派之末小池之流太土坐跡
二王門頭創建既廢再興復修江城當坤萬戶窳颺
士峯聳其兌千仞雪浮黑髮神風肅然乾陬筑波茂蔭
鬱乎常州其社其寺在東林稠何村何鄉望南雲幽
長水連帶利根四周二鄉貢租秀穗千秋爰尋舊貫
乃構新樓鳧氏工成羣民力勩丸乳之掛一筵之投
遠近驚聽晨昏點籌可以戒懶可以破愁征鞍暫憩
行舟爲留維景之聚怡顏慰眸
戊申季冬

世喜宿城鐘銘

夫鐘者內空而聲大戒晨昏以約期響遠近以聚衆各利所用故城樓掛鐘良有以也下總國葛飾郡世喜宿城素架蒲牢是前守北條氏重所舉也然風霜古而發鏗不亮寬文九年己酉六月二十五日今執政從四品和州太守久世君廣之辱蒙鈞命增祿賜世喜宿城七月十六日就封入城巡屬邑施惠政之暇更慮舊鐘之損而不利於用而改鑄新鐘以達衆耳之聽而納其舊於城隅存前守之名於是舊制

不失新功彌彰可以嘉也古曰文德則錫鐘又曰聽鐘則思武臣嗚呼太守入則預國家之政出則撫城邑之民其風聲之大豈徒鐘而已哉乃應其未作之

銘銘曰

下總之國世喜宿城地屬葛飾樓懸葦鯨改換舊器高揚新聲靜兮空洞動則雷轟晝夜刻分上下界鳴懶者可戒睡而乍驚應風遠聞裂水底徹迎日著鞭送月轉轍山花緝約江楓纈纈或疾或舒不窵不絕未發合響已發中節寄哉勝區得斯人傑

豐後國野原邑八幡森神宮寺鐘銘 弁序

神不可測何處無神譬諸水在地中豐後國遠見郡野原邑深林之中有八幡神祠蓋自豐前宇佐宮所移崇乎祠畔有梵宇號神宮寺密宗緇徒居之夫惟八幡大神者本朝之宗廟每州無不奉祭之然古來混同釋氏而兩部習合因循無改歷代俗例豈此祠而已哉置而不論為祠前有樓守宰從五品右金吾豐臣姓木下氏俊長新鑄是鐘架之宿衛東武之間記其佳境勝景之趣以寄余請作之銘想夫震兌

海陸之遙也風馬牛不可及則非薑芋之可描故擲揄之已踰年固未措於是不能默而投筆銘之銘曰

海之西陬豐之後州林樾陰茂叢祠境幽川流泉湧大神所遊山連峯峙大神所周群松森森大神所休深淵湛湛大神所瘦甲尾其秀工嶺可侔鹿越擡脚鳥屋回眸新鑄九乳高懸一樓以警六時不誤點籌侵曉霜互送暮月浮花落天竺楓挽湘秋響於上界徹於下頭嘯虎噪關眠龍驚湫聽聲而至張宴而雷

默禱感動家運久悠

壬子暮春

島風館林城鐘銘

鐘之為器也文武兼用其聲之傳遐邇亮彰上下聞
達在八音之始而萬物由是以動故內而懸於殿堂
以置左右外而攜於軍旅以成進退然則城樓不可
無鐘可以發晨昏之省可以戒衛護之務矣上州館
林城者為關左之重鎮方今命梟氏改鑄舊鐘既脫
鑪鞴新架樓頭令僕作銘貴慮之加不可辭焉銘曰

上毛野國館林城樓九乳改舊六時點籌動而鯨吼
靜則雷收分辨晝夜抹過春秋花移長樂楓添楚遊
晨曦杲杲暮雲悠悠近聽先覺遠響焉度有出有入
或去或留隊士馬進戍卒衣樞思武以激勤直不休
彤弓盧矢畫戟菜矛各守班列共為好仇兵備無志
文德可修太平固本方鎮相攸翼翼高掛銘勳貽謀
寬文十三年癸丑秋九月吉辰弘文院學士林恕

謹記

永年無疆

又賦一絕

異城傳來到我方，千年良視憶元章。
一梅堂上隻龍動，筆起風雲墨吐香。

又

滴滴水清冷，玄潭如有靈梅堂。
移小字龍影似涵星。

硯銘

朽木民部少輔所藏也。硯面雕山水泓中，有圓相象，且有半輪象，月有小凸點，象星。其背刻元祐二年八月日製，茂字，其傍有子由二字，免印印中亦刻子由二字，民部。

少輔求此硯為家珍，以末銘。

雲起玄潭，青羅碧簾，潁濱滌筆，日月星涵。

又賦一絕

文定名兼良硯傳，池中日月一星躔。
山能壽考水能靜，元祐雕鐫六百年。

又賦一律

古硯是家珍，刻雕久不泯。
層巒雲曳曳，揚水石粼粼。
年月記元祐，印名知潁濱。
父兄同聚否，泓面現三辰。

卷一百一十一

阿部豐後守有硯一石二切求其名號曰儵忽
取莊子所謂南北帝之義也求作之銘銘云

北南分流 湘中海穩 二神相逢 石鑿混沌

禹門硯銘 硯面有雲波有隻鯉 阿部豐後守所持也 未名 兼銘號曰禹門

禹鑿行水 溟池瀾瀾 三級波高 一點雲起 金鱗相連

黑龍匹似 將躍天門 活潑在此

又賦一絕

龍門鑿得成 赤鱗躍出泓 三十六鱗動 玄雲歛灑
清

石硯銘 高木伊勢守求之 吉良若狹守為价代家君

非瓦非銅 石泓水通 磨而不磷 規矩虛中

獅子硯銘 高方左近求之 泓形似壺其上刻獅子弄玉

獅子弄珠 石泓似壺 窟中躍出 未遇曼珠

君子介夫 硯 內藤出雲守硯面刻蓮葉及蟹 求其名及一語

稱蓮為君子 謂蟹號介夫 雕刻此二物 可謂文武兼

備也

潭月銘 秋元越中守所持之硯 泓上刻寒山拾得其上右月

一勺小泓 閑帚經指 月顏潭清 寒拾影徹 底印台山

書錄文選

卷一百一十一

三

風雲硯 硯池傍有龍虎澤隼人正求之 伊

一嘯一吟繞池踞石

葛陂硯 硯池傍有龍有竹同人求之

翠密露滴黑蟠浪翻

硯銘 神原政房求之 硯面雕八卦及龜

有卦不見龍有龜而無範河洛惟會同石泓水湛湛

雙龍潭硯銘 源尚舍所藏

雌雄飛躍出潛升天放光噴玉雲揚月圓

天然泓 忍城拾遺所藏

不借工手非陶製成奇哉天質自然石泓

千歲硯銘 龜策傳曰龜千歲乃浮蓮葉上 小田原拾遺所藏硯形似蓮葉而其面刻龜

刻成蓮葉圓曝背泛池漣硯與靈龜壽共看歲且千

硯銘 刻玄豹蒼龍 傳稱米元章家藏 或人偷勿齋求之

玄豹顯於潭面霧開生風蒼龍躍于泓底雲起吐虹

古硯堅久米家書畫之舩雅具遠傳日域滄海之天

或躍硯銘 硯面有龍 渡邊大開守求之

躍而在淵飛欲登天進退之際頭尾奮然

兩猊硯銘 硯面有獅子一雙其
中有珠同人求之

雙獅弄隻珠奮迅吼勃起勢歷兩虎爭傍無下莊子

水皮硯銘 硯形似波紋又似
壺同人求之

漲起三江浪圓成蓬山壺何尋釣鰲伯欲問倒筆蘇

易水潭 硯面刻圓相半輪久世
大和守為或人求之

輾雲輪影半照水鏡光團日月合為易仲尼硯滴殘

牛渚硯 上面雕雲月泓邊有牛背刻宣
和殿三字久世和牧家藏

曾觸宋皇手自宜和殿傳雲端撐霽月池面湛清漣

何問吳天喘不臨銀漢牽良宵待袁舫垂尾渚邊眠

魁星硯 硯面刻大魁星
葉丹後守義雅求之

月窟之水石虛之泓三星涵影太魁現精滌狀元筆

開秀才英燦乎在上天下文明

獸池硯銘 渡邊大隅守求
之伯元為价

筆可以滌墨可以瀦溟魚不躍奇獸攸居

花露硯銘 摸壬生忠岑硯云
加藤作牧求之

詞花露滴製做忠岑永年之壽自古傳今

結繩硯銘 以瓦作之曾我伊
賀守介永竹求之

網罟之製鄴瓦之餘何者罹此北溟飛魚

手抄文集 卷之十

鸚鵡洲 土屋但馬守所藏 硯刻鸚鵡及桃實

惟桃有實鸚鵡啄殘鵝洲桃露滴滴不乾

湖月硯銘

湖為太觀月是中秋石山絕景良夜勝遊源氏詞艷
閨秀才優硯滴無乾彤管以抽其人已遠陳跡焉度
手澤永久遺愛猶留圓相象月雙輪影浮窪處擬湖
左鯉右牛良工新刻模樣相伴名曰湖月也是風流

鯨吸川 硯形如鐘其上有龍 森川下總守求之

萃鯨吞龍吟雲起泓下吼墨痕滴如川吸來哆一口

春水硯銘 鈴木長常求之

泓面凸而平左右上下凹四澤水不乾碧琉蟠黑蛟

巴江硯銘 本多土佐守求之

分三巴之流湛一道之水水曲成字勢流迴問源委

三獅巖 悉拾遺硯面刻 牝牝兒三獅

獅獅聲擗弄兒不爭岩頭餘勢裂分石泓

硯銘 泓中有龜 乘蓮葉

玄潭蓮葉茁綠毛龜首出山中誰浮舟真人見太乙

荷葉硯銘 稻葉丹後守求之

手抄文集

卷之十

水

維此奇製擊蓋而圓濯漣其淨含露彌鮮玉井船泛
紫潭雲連龜遊魚出靜壽千年

銀河硯

硯額刻牛故名之忍拾遺求之

上有牽牛現下令尖兒橫三千尺滴滴餘沫石虛泓

浪花硯銘

村顧言乞之

學瀾揚素筆墨相雙卷陸而湧落天以降滴著點點
流其淙淙噴雲疊雪吞湖倒江

玉戈硯銘

刻蓮花及蟹

蓮開玉淨蟹動戈橫維文維武備於一泓

二巴硯

學巴字勢類蛇影蛇面背分派左右逢源

韓孟硯銘

硯陰刻雲龍 本田美 作守需之友元為价

雲起筆底龍吟墨池昌黎東野勢氣追馳

靈湫硯銘

永伊牧求之

雲施而動水湛其深靈物不測或躍或吟

竹生硯銘

硯出自江州高島其坳中稍 高故名竹生 狛庸求之

石出江介凸者鳴山者泓琵琶湖之闊中見渺乎竹生

吟嘯硯

刻龍虎 松平 土佐守求之

維靈維猛勢氣揭焉游躍臨淵咆哮噴泉雲瑞現影
風威捲烟鱗動文炳光彩麗鮮

風雲硯同硯又名除前名銘而用此名銘

矯矯其躍桓桓而蟠吟於泓下嘯于毫端

曲江硯銘久保氏求之野節為价

浪湛石泓花開管城玄雲龍起吞第顯名

歷山硯泓頭刻象邊大隅守求之

山澤通氣石滑水亨牙以換筆可為舜耕

三明硯彫日月三星瀧川長門守求之

日月合璧三星聯珠文章之浪涵虛煥乎

又銘之硯背有龜

背負九疇齡保萬歲

汾潛硯硯隍刻龍氏求之伯元為价

有靈而伏蟠于九淵筆含雲雨油然沛然

四米硯硯似月泓中有牛左右有犀堀美作守求之

孤牛兩角雙犀各一傍渚而喘望月而出爛乎有文

黑者為質尖尖勢擬四筆

瑤池硯泓上有雲月泓面似圓渡邊大隅守求之

月懸王母鏡雲吐伯英墨臨池淨於瑤俯仰同一色

斧山硯銘

硯似斧形故名焉 欣賞編曰斧山出硯 阿部播磨守求之

維山維石斧形自成上巖硯勝下谿水生伐藝林木

浮文字英傳自異域奇品認名

玉龍池硯銘

硯色純白其面刻龍

奇石之色降龍之姿准藍田產移萃清池鑿中其凹

曳尾以垂玉乎曰白涅而不緇

端眼硯銘

城朝茂求之

端山奇石傳到日東製之為硯心匠精工泓皆多眼

眼中點瞳文房勝莫欣賞無窮

仙窟硯銘

硯面刻月兔 龜井氏求之 狛庸為价

明月高懸玉兔躍出搗長生藥滌中山筆

龍池硯銘

藤勿齋求之

八十一鱗躍於硯面御天之勢在池而見矯乎雲起

活然水游有靈有瑞千化萬變

潭雲硯

紫黑兩石墨朱一匣 島立志求之

一奩疊硯墨朱交連滴滴其露湛湛乎淵玄雲涌出

紫烟周旋對此勸學雪月花前

靈光硯

硯面有龍含珠
大澤右近末之

在淵而躍含珠有祥興雲吐沫墨痕增光

加賀羽林硯銘

弁引

硯之爲用也左右之記起居之註小大詳畧各應
其分不可一日無此友况學習之積抄纂之務不
可須臾離也蓋之則寂然不動開之則古今之事
無不由焉滴滴之露湛湛之泓可以貯江湖可以
測滄海硯之用大哉銘曰

芸閣之下梧几之頭羅紋石潤玉沫雲浮北溟魚躍

東海龍游洙泗源遠伊洛水流倒三江筆吞五湖舟
文章波浪湧而不收 辛亥之秋

泉滴硯銘

形似琴 松平因幡
守爲其嫡姪未之

流水餘音暗認龍吟絃奏何處雲涌潭心

應月硯銘

硯面刻三蟹上有月痕
多隱歧守未之藤子默爲价

雲烟籠月蟹宮得明一痕玉掛三窟戈橫朦朧天闕

蹒跚石泓或虛或實雖虧亦盈

鸚鵡硯銘

林泰爲或人需之

鳥不在洲浸翎泓流能言讓筆靜止案頭

瑞靈硯 硯面刻雲龍
八木氏末之

無心出岫活鱗躍淵維靈維瑞吟起同夫

鳴海 渡邊大隅守硯也

琵琶形勢泓面潺湲水鳥可入鶯語間關

揚粼硯銘 應板倉石牧之末

初平何叱子荆可漱磨不磷緇波清無礙

雙哮硯 硯面刻二獅
大島氏末之

哮哮相戲雙影臨水溟鯤既化泓龍未起馳渥注麟
壓孟津兕文瀾洗衫袖海千里

覽古硯銘 摸王生忠岑古硯云
銅島信濃守末之

忠岑器既陳今見新摸在滴露湛餘流袖中倭歌海

萬目硯銘 硯面有網紋春
貞為或人末之

凹處既瀦滴滴涵虛溟鯢羅網細紋不踈

鑑湖硯銘 硯圓似鑑
田拾遺末之

茫遊于彼賀隱於此湛湛月波宜監止水

九鷺洲銘 土屋相模守硯面
刻九鷺並荷葉

振振聯拳團團淨植葉重鳥群一洲分色

泓吟硯 久保氏藏之傳
稱米元章遺玩

臨池尋本源古製至今存曾滌元章筆龍蟠遺勢蜿

硯陰有印刻元章二字

探窟硯銘紫石硯面有月有兔渡邊大隅守未之

紫潭水清銀闕影明玉蟾玉兔二窟同精

級浪硯銘同人未之硯面刻鯉登龍門

活潑登門三級水游鱗鱗躍飛化龍勢現

紫硯銘硯面刻梅松楓竹龜鶴籠谷高照未之

紫潭露浮玄雲烟簇江梅澗松吳楓楚竹九臯鶴鳴
千歲龜曝四植二靈一池生育

硯銘福田五郎助未之

案頭陳設涌出波瀾吐墨而滴深筆不乾溟魚欲躍
泓龍可蟠靜其默默壽以安安

照水硯窪所刻犀朽木伊豫守未之

角銳筆添勢紋明墨滴珠

影娥池硯面刻兔同人未之

露取方諸水影移天窟波

吳江硯面有月有牛

飲江不有牧童騎喘月却無丞相問

錦浪 硯面有桃花浪

三級浪千尺潭錦以濯花可探

聯珠 硯面有二鱗

含珠有色附石而生文具並照銀海增明

仁獸澤 硯面有麟

獸靈昭昭有時而見潤仁周流向仲尼硯

殘月橋 硯貌如橋泓中如半月

一橋路通支流不涸五更漏沈半輪欲落

右五硯加加爪甲斐守所藏价狛庸末銘

菊潭硯 瓦硯刻菊花

製瓦不解刻菊而鮮主靜得毒波添延年

虛淵硯 內虛而深故名

凹而虛露可瀦湛乎水躍者魚

獸王同窟硯 阿部美作守末

牝牡並吼掉尾欣然電光落地雷聲動天虎豹避跡

畏不跑泉龍蛇望影潛而入淵

硯銘 藤勿齋末之

墨朱相並加粉惟三三色雖異文房同函

硯銘三首加加爪甲斐守求之

艸何潭 硯面有荷葉有魚

臨水似開鏡觸風如盪舟露浮香玉潔葉戰躍魚游

後改作水開鏡風盪舟香露淨戲魚游

咸池 硯面有日有魚

駿鳥所浴活魚吹波

嘯風澗 硯面有虎有松○此硯甲斐守贈我

南山白額浸影萬頃銀濤傳聲

玉堂硯 土浦拾遺求銘石色紫也上刻玉堂二字傍有青紋

彩紋羅帶繞瑞氣紫潭深

方壺硯銘 藤勿齋求之

石堅而壽水湛以方三壺分一仙源可望

渥洼硯銘 雕群馬刻于昂名印源尚舍所藏

鑿石貯漣漪子昂名印遺麟兒出於水筆陣勢橫馳

靈淵硯銘 硯面刻龍三枝攝津守求之

雄猛之姿有靈而見躍出於淵矯頭水面

蘭亭硯銘 松平主殿頭求之

瑪瑙面背彫刻巧奇亭構于上鵝浴於池引流水曲

望山影移記詩洗筆追懷義之

葛陂硯

形似竹面刻二龍
彦坂氏求名及銘

形如破竹池凹漾浴長房一杖投化雙龍

鸚眼硯銘

藤勿齋未之硯昔石眼並出
乃是端州石鸚鵡眼之類乎

曾巢於魯誰問陳跡飛不踰濟何濡其翮溫潤含光

眼穿端石蒼壁丸丸並出泓脊

摩斧硯銘

如加爪甲斐守未之硯色紫其形
似風字古硯圖中斧形者是乎

風字之形螳臂相似潭紫雲玄利又淬水

白暗硯

大澤右近所藏硯背刻象
白暗者象也見冷齋夜話

鼻分山勢牙淬筆鉞吸墨池水其似糖霜

霜花硯銘

互硯出自奧州相馬
或人价道三求之

奧土之陶昆吾貽厥霜解入泓花開於筆

稽古硯銘

一書生藏之硯背刻未央宮東
閣瓦雖不可信然強請故云爾

昔葺宮閣今置文房信疑稽古夜讀未央

虹橋硯銘

加藤遠江守所藏
泓上刻如虹者

筆橫虹現虹落成橋墨池涵影通徹雲霄

影娥池銘

秋田淡路守硯
形圓刻半月

一池圓半輪鮮高低影水浮天

嘉林池 泓面有蓮有龜 龜笑傳曰 江南嘉林有神龜巢芳蓮

蓮露滌筆淨植接芳龜齡祝視靜壽添長

重乾淵 泓面有二龍升降其間有重乾取重龍象之義

交龍現隻珠懸威而猛煥乎鮮探在領躍于淵升降

勢靈光連

右二硯久永氏所藏也价高木氏未名及銘

古瓦硯銘

非石非鐵文房一友陶製不柔靜壽堅久

紫電硯銘 授林橫

上下陽晝中斷陰沈日可以浴星可以浸電象雲閃

鳳影池深朱墨間色文明照臨

玉堂硯銘 松平因幡守未之 硯面刻曰元符蘇軾

傳自元符遺愛想蘇倒三江筆瀉萬斛珠

鷺峰文集

卷百十一

鷺峰先生林學士文集卷第一百十終

鷺峰先生林學士文集卷第一百十一

銘三

左右銘引

書齋置一棚籠架典籍設兩扉為之開闔作銘以記其左右乃觀其右則思博學之不窮觀其左則欲至約之可守相顧左右則知博約兼備而不可偏倚也張子東西銘雖慕之我豈敢乎

左銘

渾然太極分爲兩儀天地健順陰陽尊卑三才定位

鷺峰文集

卷百十一

五行運時，日月旋轉，星宿回移，山川流峙，草木榮衰，毛族羽部，蠢動鱗而庶物窮理，烝民秉彝，仁義禮智，忠信孝慈，出事君長，致身相隨，入侍父母，竭力以思，兄弟既翕，孔懷怡怡，朋友屢會，善交偲樂，爾妻女，室家于宜，訓我童幼，策裘必為，仰觀俯察，成務伏羲，憲章祖述，潛心仲尼，顏曾親炙，聖學聞知，伋軻淑艾，道統傳垂，爰得周子，乃授顛頤，附與楊氏，延及朱熹，自匪斯輩，更憑阿誰，後生可畏，先覺是師，性命復本，形氣去私，玉嫌瑕類，鏡寫妍媸，言行互顧，誠敬何離。

富貧貴賤，禍福盈虧，慎獨戒懼，脩德守持，雖致廣大，須辨毫釐，萬象殊別，一貫擴推，夙夜勉矣，念茲在茲。

右銘

萬軸滿架，繞几案際，宇宙無窮，古今歷世，陳迹極博，史官美繼，南董久矣，班馬永逝，春秋錯舉，日月相繫，空言行事，特筆凡例，治亂屢變，興亡幾替，策可書大，簡不捐細，典謨訓誥，貢範命誓，應對進退，冠昏喪祭，翁純繹如，條理次第，卦爻象龜卜，著筮六義，無邪一言，以蔽學庸，著明論孟，昭晰屈宋，騷詞篇篇，連綴。

卿雲文賦字字壯麗江左秀才唯是駢儻唐朝諸賢
共有體製李杜誰敵技入肯啓韓柳傑出工作奇勢
歐蘇追隨其餘豈計黃陳並馳此外爲贅虛談誤人
我所睥睨釋教誣民皆宜排擠刑名法術權謀遊說
元來多端何爲一切尋問淵源深固根柢下自土庶
上至皇帝平生學習造次勤勵四庫安在二酉孰栖
中華異域本邦同制西戎北狄南蠻東裔遠近懸隔
聞達猶逮眼界雲散胸裏月霽清風到處拂拭昏翳
眼鏡匣銘 戊戌七月晦太田備中守即席未之

圓相日月連磨琢水晶鮮雙眼無纖翳老猶少壯年
庚子三月十一日遊靜軒子望海亭主人示碩
鼠以木造焉玩弄之卒爾作銘以供一笑
無穿我牖不向倉中碩鼠碩鼠詠於魏風

書格銘

京極近江守高賴未之

一箇書格暮繹朝繙尋倭漢事考古今言閣經於此
聖賢惟尊問兵於此孫吳可論雪月之景花鳥之園
少年叢裏風香露蕃

刀銘

保田若狹守宗雪未之此刀一截斬絕兩
股試之有驗俗謂兩股曰兩車輪易說卦

曰坎為弓輪故假用之

三 中連無所滯上下如斷輪

鐵炮銘 源尚舍求之

發中強於箭震驚急於雷

源尚舍奉御忠房書格銘

中華群籍本朝遺編卷而閣者舒以讀焉風月為筆
雲霞在牋花開鳥囀露清雪鮮事通今古理包坤乾
這裏至樂師聖友賢

書格銘 脉子某求之

本草遺經神農之言惟素惟靈出自軒轅和緩扁倉
華張巢孫醫國醫疾施惠施恩十全妙術千金方論
可以起死可以返魂隕德陽報福及後昆末派多岐
欲尋本源家業勿懈朝繹暮緝刀圭之暇志在儒門

潭月刀銘 小島氏求之

一刀截斷重孤月分潭影

蓑岩管銘

竹柄銅管合為一筒上曲下直外長內通呼吸之息
淡烟之風攬睡伴寂閑味參同

姬路拾遺書格銘

格子之立雙幹以拄機功有製高低仰俯書尊聖賢
道兼文武風雅之遊國政之輔于花于月維雪維雨
東溟對門西嶺當戶尋思倭漢若稽今古
瓢銘 或人价勿齋求之

一瓢之飲味長樂深其味其樂誰知誰尋

自鳴鐘銘

牛籠忠左衛門求之

不猜漏滴何待鷄聲十二時報應數自鳴

州字刀

柳原越中守求之

昔聞一夢三刀懸今見三身一刀截

小匣銘

朝携史館夕開小窓文倣漢體事記倭邦筆抄各露
硯滴瀉江一身一匣出入相雙

迅雷砲

砲玉之放如轟豐隆非天非地響出於筒

无妄銃

一聲震發百里驚回天心忽動殷其迅雷

小竹瓶銘

男尾退

退也呈小竹瓶而乞銘熟視之則其截斷之工聊
似三卦可以玩焉且聞退追慕其亾主而常插花
於此瓶以供之其志可以感焉乃作二銘書于筒
面界之

殺青爲筒截而斷中擬文明卦日透于權
湛一勺水挾花採蘋表寸丹志敬羞於神

肥痒柄銘

三環回轉五指指摩麻姑不倩身忘癢痾

團扇銘

把之對月動則生風吟風弄月悟入手中

書格銘

藤勿齋求之

生今稽古唐虞三代沂流問源洙泗千載六經垂憲
四書遺誨仰則彌高聞而淑艾尊信羣聖庶幾賢輩
陰陽懸象風雲變態達聰思明睟面益背一理以貫
半塗勿廢不求於外自省於內樂天慕道无咎无悔

書格銘

昇島周

螢雪光映花月影移維倭維漢載而在茲

清介

三枝攝州額

首陽之薇未_レ仁_ラ無_レ怨_レ莘野之雨樂道有_レ餘

賀_レ崑山休山八十_ニ筭_ニ贈_レ鳩杖_并銘

源裔者英男山傳聲神護鳥祝杖頭喚晴

國俗稱鳩者男山神

使也男山者源家氏神休山西窟宅邊勸請男山神祠故云爾

月窟石銘

松平因幡守末之高永竹為价石面有圓穴前後開通故名之

非吳斧穿似娥鏡懸洞門不閉岩穴自圓

鵝鷺石

白木乞之

假用鵝本鷺末字

本黑末白觀鵝鷺迹二鳥半身分色一石

花瓶銘

四時改觀百花之叢或黃或白其紫其紅可以避雨
不敢畏風置牀掛柱透簾映權承露有潤盛木而充
千態萬貌短竹筒中

瓢銘

內虛水盛外圓月生許巖雖棄拾得餘清

歸雁箏銘

并引

伯近元左部伶工之老成也覃思家業識名朝
廷爵至正四品權任伯耆守屢預日光山之齋會
頻蒙武息舉世皆謂古樂猶傳而存將絕而興

者近元之力也今年之夏又有日光之行制一小
箏容於輿中午憇之店暮宿之舍手不釋之以慰
羈情所謂不可斯須去身者也自非平生嗜好之
深切則逆旅匆忙之間何以如此哉既而官事
畢來江府一夕訪余於忍岡語及此事且曰近元
齡至者希不辭遠征願無恙還鄉故名箏曰歸雁
請記此趣以換祖餞余聞而感曰歸雁素為琴操
之一則今以名旅中之箏可謂當也昔二十五絃
之彈夜月也留歸雁之去今十有三絃之調驛邸

也寓歸家之思彼猶有怨乎此果有歡也其所請
難辭况於舊相識之交哉乃下筆件件以送其歸
而祝其老健為再來之信其銘曰

輿中所有歸雁之箏百千里路十三絃聲目送雲影
手弄月明往還不誤東關西京
辛亥仲夏

石豫書格銘

載書於此温故知新萬物一理三綱二倫夜闌待旦
年移遇春吟取花草感得松筠外交朋友內省已身
琅琅璨璨忘卻俗塵

野允迪書格銘 弁序

柳谷野子苞者醫而慕儒仕而好隱蓋戴同甫之徒乎李長源之流乎外施百草之藥內讀百家之書西都東武隔年而往還是歲辛亥携令嗣允迪僑居於城下一日語余曰某昔齡比及二八請羅山叟作書格說今猶藏之方今允迪齡亦偶當為彼作書格銘則世世交際之効永以為好也余聞而奇之考諸遺稿筭其支干則與子苞之所言如合符誠是通家之所緣豈其翹哉於是自嘆忝所

生而喜彼克其家遂作之銘銘曰

眼看黃卷手提青囊心慕孔孟業追扁倉張華車書孫氏金方堆乎充棟藏而在房高懸一格讀下數行涉獵古今該通支桑日升暘谷月遶屋梁檠對韓子雪伴孫康鳥飛魚躍花間草芳嘯風聽雨推暑挽涼東江客舍西雍家鄉須臾不離造次無忘賞心樂事吟出肺腸良劑奇効病匿膏肓惠民之局試墨之場傳習可待選舉有望

一雙同工刀銘 松平因幡守未之

二刀同作成於康光一則稍短一則漸長長短雖異
截斷不常謂之雌雄莫邪干將難兄難弟元方季方

又

康光所鍛一雙同土為龍為虎乃猛乃雄奮則起雲
拔則生風無事自靜腰間護躬應變忽動握中成功
豹刀銘 松平因幡守末之以為龍虎二刀之副

維豹之名並副龍虎分六鞘半充三柄數炳蔚飾文
雄猛備武良冶利刀物以類聚

萬里松風琴銘 藤勿齋所藏

伯牙之志水流山高韓子之操雁歸鶴翱載彈載唱
以遊以遨七絃響遠萬頃銀濤

團扇銘 藤勿齋末之

太極之體陰中含陽清風入手暑去招涼

又

暑塵昏蒙一柄拂拭身裏之樓清風得得

琉球香案銘 弁序

往年薩州之老島津久通在府之間拜趨 聖堂
恭敬之心形於顏色歸國之後諭琉球國工新製

香案踰年而成運漕海陸傳達忍阿而獻納於堂
內乃作銘以為後證

出中山國度東海雲黑漆為質青螺成文瑞靄襲襲
篆烟氤氳聖殿之上德香升聞癸丑季冬

急雨銘

小笠原山城守長賴琵琶以急雨為名

引却推前手弄四絃嘈嘈急雨滴滴暗泉花顏新浴
松聲遠傳鶯語出谷鶴吟聞天清風迴散明月高懸
昭君之馬商女之船錯雜一曲呼喚萬千遺韻盈耳
餘樂延年

硯筥銘

展木皮覆筥面長井氏未之

墨滴湛作淵木皮皺貯漣石靜筥開闔內外地天堅

志鼓銘

秋田淡路守未之

心平體正進退周旋著眼於的持滿離弦

香雲箏銘

銅島備前守未之箏面鏤櫻花故號香雲

離合一奏認得秦聲應律而響盈耳以清鍾山風度

吉野雲橫十三絃調花開鶯鳴

腰間納藥小匣銘

俗謂印籠森雲仙未之

不納刻名印籠加救急方開之轉丹粒合則換青囊

波緒琵琶銘 并引

古製琵琶名曰波緒形小聲大傳至松倉宗俊聞
彼遯世之士也素嗜彈四絃平生閑居唯與此俱
乃傳貞敏萬里之餘波續長明方丈之遺緒者乎
憑价請銘銘曰

推却妙聲高抱獨其樂只雲響月波揚林幽鳥絃起
湓浦濕青衫逢坂奏清水一曲忘世塵濯纓又洗耳
木皮硯匣銘 長井助十郎末之

外以樹皮包內寫伊勢語堅久與硯齊案頭幾年所

存身杖銘

短長隨用龍蟄蟻伸坐立假力動靜省身

花筒銘 大澤右近末之

精妙奇工外直中通杖花其潤湛露而濃簾間移影
梳裏生風慰顏快意愛玩無窮

書格銘 豚子黑川道祐末之

素靈尊閣瞻仰軒轅回生者鵲傳方有孫百物知味
六氣尋源陰陽調和豎彭避奔聽松陶院栽杏董園
斯民得壽靜裏乾坤

銅麒麟爐銘 并序

中華所製銅麒麟大香爐一雙故京北尹丹後國
田邊城主從四位下侍從牧野佐渡守源親成朝
臣自愛遺物也今歲九月二十三日正當大祥忌
其令嗣田邊城主從五位下因幡守富成以武州
鴻巢勝願寺爲累世所歸依招集僧侶誦千部經
修其冥福寄納此香爐永備靈牌之飾其追慕之
志可謂深切也應懇請爲之銘
靈前設陳獸中知仁一穉雲繞遺愛雙麟

薰熟香銘

加能越三國主虎賁中郎將篤好文學尊崇儒風
戊午仲春來觀忍岡孔廟祭儀經月之後寄薰
熟香以表明信感佩有餘因書一語於匣內
三州分惠一廟吐薰惟香惟德四方升聞

鷺峰先生林學士文集卷第百十一終

鶯峯先生文集卷第百十一
頌
詞 樂府附
八但牧任勢州郡宰之後既經營文庫再興三
所別宮可謂堪其職也社家人民皆欣欣焉頃
聞大官司大中臣精長有興復內宮外宮末社
四十字之志是亦但牧教化之所及而其本是
國家泰平之餘標也誰不聞喜哉余與但牧交
際年久不堪感歎作頌賀之
大哉神風光被闔國維內維外兩宮同德郡宰得人

鶯峯先生林學士文集卷第百十一

頌 詞 樂府附

八但牧任勢州郡宰之後既經營文庫再興三
所別宮可謂堪其職也社家人民皆欣欣焉頃
聞大官司大中臣精長有興復內宮外宮末社
四十字之志是亦但牧教化之所及而其本是
國家泰平之餘標也誰不聞喜哉余與但牧交
際年久不堪感歎作頌賀之
大哉神風光被闔國維內維外兩宮同德郡宰得人

鶯峯先生文集卷第百十一

能堪其職文庫勸學以定法則三所別宮再建勵力
四十末社乃考舊式基趾之存柱礎既植宗廟有靈
陰陽不測百廢並興太平無極天長地久幾千萬億

賀茂神頌

神降自天瀨見小川垂跡於此秘而有傳維微之顯
精誠在焉不見不聞靈德昭然其直如矢神道平平
其清如水川流潺潺鎮護王城附寄供田威鳳駕輦
競馬著鞭雷動雨施松風千年以祈以祭陰陽不愆

賀茂葵頌

賀茂葵頌

賀茂之山葵草之生兩葉相對中有一英象日月星
三光德并維其向日不失其誠維花之垂衛足而傾
其本既守其末自榮兩葉之對擬陰陽精一英之秀
譬諸神明此物雖微託意不輕神域靈產祝國家禎
右二篇依井河牧之勸作之

釋菜頌 并序

維古本朝之盛大學寮春秋二仲釋奠無敢闕
焉諸國亦遵行之其式詳存於舊志然應仁以來
國多兵革此禮都鄙共廢焉唯西則菊城春祀嘗

聞焉東則篁卿塾跡纔存而已爰我先考羅山叟
 幸生太平之世營聖殿於武之忍岡而興廢繼
 絕秩釋菜之禮以顯道之微揚國之光延及僕身
 至今既踰三紀其間祭儀替古損益隨宜尋唐典
 之制倣本朝之例開講筵試論難作詩成章添
 風雅之興者數矣實文已酉秋之仲丁之日釋菜
 依舊更追晉室釋奠之蹤作頌一篇才拙辭鄙甚
 愧潘正叔雖不足述聖人之德業聊喜逢武政
 之休明永期儒風之浩興其辭曰

泗水流遠魯道風傳維周中葉篤生文宣聖德之
 大仰則巍然煥乎文章緯地經天勲華昌發祖述憲
 章詩書禮樂擇精語詳易經作翼春秋正綱萬世之
 師至尊追主袞龍贈位儀鳳祥麟牢祠停駕釋奠降
 神歲之二仲維秋維春歷代增益儀狀因循典倫惇
 秩群聖集成古今所崇宇宙垂名如日之照合月之
 明何地不祭致敬盡誠本邦之制始於大寶真備
 入羣傳聞斯道兩曹掌教博士摘藻延喜天曆文光
 景景一治一亂風雲變態告朔去羊斯禮可愛先人

皇朝文獻

卷五十二

七

有志微力難耐一簣幸成臨澗采菜小子蒙昧所生
 有辱慙陪精舍薄奠欲續盥盤濯手石階運足幣帛
 高捧祝詞敢告篋篋以設籩豆有且犧象明樽三獻
 以醴合管奏曲深衣曳裾一張之琴數卷之書充公
 亞聖廊公得宗沂公貽厥作為中庸鄒公廓如楊墨
 潛蹤四配座位左右分供七雄交爭一秦災起道喪
 千載再存瀟水河南程公伯叔濟美同氣相友張邵
 二子一脈道南會向徽國聖經賢傳發揮至極疑則
 能解失者又得我道再興六先生力連幅從祀遺像

惟肖窮盡廣大開示要妙赫赫奎運許多光耀永使
 未學仰望餘照聖神無私靈德惟公流行其速元氣
 亨通時隔前後地限西東苟有明信盍致寸衷迎神
 送神列拜不孤相維子姪門生諸徒坐作進退執事
 相俛秋風吹袂日升東隅偉哉威風四海一家車馬
 同軌冠蓋成衙恩霈遍及道亦不汗聊受餘業觀國
 之華

執政頌三篇奉賀備中太守堀田君新任始敘忠
 孝之効中寓警戒之趣終述世祿之美

其一

十載考績秉權統事羣司具瞻闔國重寄驥稱其德
鳳出於類立身揚名濟美拔萃膺選增祿勤勞勵志
俊良之才忠孝兼備

其二

日中則昃月盈則虧富榮之極鬼神或窺紅紫陽艷
開落有時子孟勳大厥謀不貽安世謙恭人君不疑
慎終于始聖賢惟師

其三

顯考登庸殊恩無比言聽情合如魚與水懿哉達人
克家興起李愬功顯西平有子仁以撫民惠以懷土
邦國干城累世受祉延寶己未孟秋吉辰

詞

弓詞

并序 應阿部四郎五郎正之求

兵家之事不可妄傳也然鬼谷之法因儀秦以顯
於時黃石之書無留侯則不行於世豈可不傳乎
廣武之於淮陰衛公之於世勳非其人則不能授

之非其人則不能受之嗟乎學者如牛毛成者如
麟角事事皆然故失其傳不知其法者多矣獨
本朝之射法神代以下有所由來也逮中古而右
僕射羽林大將軍源能有專知射法爲百世師範
能有者文德帝長子而清和帝庶兄也文武兼備
歷仕四朝桃園皇子者能有之塔也故傳授其法
其子經基相承開源家之基爲朝廷之護滿仲賴
光賴信賴義義家繼志述事共攀鎮將之位義家
強弓大箭殆如神明或督軍以平東奧之妖賊或

鳴弦以退南庭之邪魅新羅三郎義光親炙於父
兄深究此道以爲一流之宗其子義清續其業以
傳之於其孫加加美次郎遠光遠光子曰小笠原
次郎長清跨竈升樓益揚家聲新製射禮若干條
以教之於子孫長清七世之孫貞宗爲弓馬師範
以中興其道至今嫡嫡相續以稱其家法也阿部
君正之累世豪士也其椿砌忠政執弓矢奉從
源大君有戰功其名藉甚君習得其射法鍛鍊千
夫擇而猶精老而益壯且聞訊小笠原氏嫡庶兩

流而悉究其秘奧則能有以來其所傳者的的矣
况兼存椿砌之所授乎彼以禮法為本此以發中
為要則二者全矣射藝豈外未哉可謂成矣君其
麟角乎君往年陪仕前大樹隨御獵于參州田
原時命從者皆持竹杖以驅猪鹿君獨應精撰持
弓舍矢忽獲數頭以得芳聲則誰不信之乎嫡子
政繼及其次四子正朝正義用信正重皆克家趨
庭同有幹蠱之風則萃封多男馬氏五常難兄難
弟惟孝惟友豈不榮乎去歲辛巳君奉鈞命編

修弓書八卷經年成功獻上之其法式條曲圖之
解之若不得其正傳者何能為之乎其拔群絕倫
者可以嘉焉雖錄倉右大將待行平平副元帥遇
幸氏爭及此盛事哉君平生接余甚渥且與政繼
等交際久堅故記其始末以寄之因贊美之以詞
其詞曰

弧矢之利始自鴻荒用於中國行于扶桑遂古大聖
高天神皇同工異曲制柔勝剛不失鳴鶴可殪虎狼
進退應節揖讓升堂負軻勢壯鸞弦力強魏箭所志

果傷楚王宋萬有勇被獲魯莊恭守遠境仕漢防羌
淵得阿舅伐隋開唐原野田獵城壘戰場毛物逃去
梟惡誅亡禮習五射威守四方百發百中一弛一張
政慕文武德表陰陽源流已久家風彌彰幸蒙新
命卽考舊章摸樣圖畫編帙緗黃八卷獻上國運無
疆

和千字文 用周興嗣本韻

太昊炎黃四隅八荒堯舜授受文武弛張歷代興廢
當時行藏觀天察地抑陰扶陽恩沛浴露威烈凝霜

龍出河水鳳鳴高岡晨仰日影夕對月光麴可作醴
食不撤薑鳶飛魚躍燕舞鴈翔助內淑女主器儲皇
健配乾卦順比坤裳夏殷周漢魏晉隋唐巍然宮室
確乎金湯君制禮樂臣守憲章夷戎蠻狄胡羯氏羌
懷惠投化輸貢宗王槐棘班朝選舉入塲椿萱在背
遠遊有方豪傑就務勳功非常繁榮何羨棄捐果傷
項籍黜范劉季用良斬祛豈恨射鉤旣忘顏厚情薄
髮短愁長禍災須避福壽無量德感麟獸智辨獫羊
牴排偽教願慕至聖三綱所因五倫是正克己言動

慎獨視聽商賈乞價農夫求慶名途悉奔利市皆競
曾參省身冉雍居敬閔損純孝仲由致命富則鼎列
貧而鬻清群木實垂衆花香盛淡糝濃抹綠掩紅映
雪消冰泮雨收風定爰望諸葛乃知陶令志氣同揆
節義畢竟邁軸考槃簪笏執政酒肴獻酬詩歌吟詠
朋友必信醜類弗卑貌恭跪坐眉結肩隨哥矣仁術
儼焉官儀哀憐鰥寡撫首孤兒源流尋派本末分枝
冶工模範匠師矩規電頃歡悅偶逢早離世間嗟嘆
漸盈乍虧東西南北鞋痕步疲温暑寒冷駒隙推移

心疑絲亂淚似縷縈幾回羈旅共止帝京鴉鷺噪蔡
鳥鷺泳涇禎祥宜賀妖孽堪驚奏疏禁闕捧幣神靈
雕梁畫棟刻桷丹楹琴瑟鐘鼓箏琶簫笙筆陣起霧
硯池涵星史記事敘通鑒戒明枚萃刈楚咀華含英
屈宋著賦毛鄭說經難封李廣得歸蘇卿蕭曹講法
韓彭將兵匪卜丘栖未脫塵纓弘毅任重勇敢死輕
策牘布載碑碣永銘輔左弼右合縱連衡仕遭黜薦
讒憎蠅營蝨成越霸伍識吳傾子丑寅卯甲乙丙丁
曆改物換家齊邦寧陸平車騁海穩舟橫膾炙菹醢

交會修盟墨剗剗飲恤錯刑近思切問博學擇精
烏帽戴白細帙殺青衛混鄴邨冀別幽并遺慮倚閣
覓句題亭札劔懸墓和壁易城相如睨柱包胥泣庭
蟹腹瓌玷蚊睫焦冥編戶治產養田勤穡糞土建社
播穀祀稷林野芟祿階降陟諫士攀檻取其剛直
冢宰負辰承彼遺勅誰譬蘭臭民憂菜色籬菊隱逸
泥蓮淨植騎鶴躋嶺斷鰲立極牢味供了糲飯飽即
故人去急酷吏來逼境聚佳景樓簞沈寥驛鈴鄉隔
險棧山遙元帥掌職雄才應招大樹夾蔭細柳揚條

梅桃先綻松柏後凋春賞爛熳秋悲飄颻蝸爭兩角
鵬搏九霄鷄鬪還架牛牽服箱俊鷲構架嫩鶯過牆
珠玉咳唾錦繡肺腸春揄黻踪以掃秕糠積倉囊橐
迺裹糗糧形弓納鞬盧矢插房蜀中灑瀆隴郡燉煌
徐下陳榻杜登嚴牀鉅橋發粟洛浦泛觴都邑郊遂
道路莊康忠告逆耳鑿藥能甯宴安稱意腊毒甚惶
古今涉獵始終要詳尊游洗熱臺殿生涼庖厨肉熟
厩櫪馬驤脯林癸放象箸辛亡百媚狐惑一聲虎嘯
傳岩說築渭濱呂釣遮莫老聃漫談玄妙曷爲迦葉

妄論微笑，晤伊向窓，草際螢曜，努力鑿壁，案上燈照。
瀟翁傳程迂叟待郡折衷，晦菴從享孔廟，桑城悠久。
支那迴眺，苟欲干譽，幸巨免誚，箕裘拙者，勿怠惰也。
此篇專以對聯為要，故有文意不續，蓋其以為支
分節解款，無奈不如藕斷絲連也。與嗣之所次，乃
限鍾王書中一千字，則雖達才不亦難乎？我之所
和者，無所限，然押韻對偶耳。彼一日而成，神速哉！
我三日而畢，何晏也。彼奉勅編之，則唯事其事矣。
我乃不然，其間公務無缺，定省無懈，家事無廢。

加之不拒，達官之招，不漫剝啄之刺，則餘力之暇。
燈下之勤，無心于其遲速，且我之所吐露，皆出自
唇邊，不加工夫多，是陳言常談，慚具眼者。然斯此
一小技，何苦情勞思哉？若使余如彼鬚髮變白，或
有搜奇得新乎？己丑孟夏中旬

竹亭納涼癸卯孟秋四日 藤勿齋席

秋陽以曝，風吹自高，亭之前殘暑如蒸，涼來於脩竹
之邊，維亭之靜，維竹之連，出塵之標，自生招涼之珠。
其懸，煩歎既忘，秋扇乍捐，千竿一陣，匹似祖生先十。

萬丈夫早使祝融還善哉竹林之風快哉涼臺之延
亭亭持隱逸之操猗猗慕君子之賢憇此清陰今可
以消日可以延年納此晚涼兮凄然安身悠然樂天
嗚呼隱逸與君子其孰取焉君子哉竹兮主人所守
其堅傍見同德君子兮池面淨植花有蓮

田橫讀梅洞集開卷於端午之翌終篇於下旬
之四乃書短詞於其後曰

洞主去兮梅招魂英才一時秀遺文數萬言江城五
月花落否童子拾蕊指前村嗚呼其人如今烏有郁

郁芬芬乎亡而猶存

栢英詞

須磨重賴一姓栢改名英

以栢為氏英為其名栢夫堅木華飾者英萬樹風烈
千林雪盈落葉凋散栢唯守貞示諭初學立志勵精
堅執如栢期英之生

孤鳥詞

孤鳥倚林林枯鳥伏又有一林爰寄爰宿舊林何忘
新林以祝洗髮池水馳眼富籠尋芳不遠叢蘭離菊
讀書勿懈徑松庭竹

島齊曾待平軒今在
忍岡示六韻以勵之

題嘯風亭示島齊

風為異象嘯為人聲非虎之從不鳳于鳴吹氣以坐
登樓而清吟詩讀賦聊傲淵明

題菊潭示和堅

菊芳有英潭湛而清清者不濁英則維明隱逸花顯
義氣水亭愛花臨水靖節先生

題誠軒示勝達

誠者天道元亨利貞有次誠之人道仁義禮智自備
天人同一理有終又有始

樂府

和加藤氏題柳下雙遊騎畫鬱金香

細柳白白邊細柳白白邊銀鞍連著鞭春遊過里店
湯池湛清漣湯池湛清漣萬管幾風烟青顧公子面

和加藤氏秋思更漏子

白露結蕭霜凜明窗對燈警枕烏皮淨細編殘朗吟
獨倚欄

夜沈沈蟲唧唧金風入松彈瑟秋聲冷月影遙坐了
待詰朝

己丑十月十五日之夜將三更嚴君擬更漏子
體裁寒月小詞一篇賜之拜讀數回舒卷不措
因卒汚其韻以奉呈焉

冬月出皎時照夜三更時屋梁影寒東垂南垂仰觀
標彼俯察在茲牀前相向同胞肩差陰籟與夜景澄
攤卷照讀昔坐短檠燈時維十月天三江硯冰胸宇
襟懷心清月明衣稜風入棚霜華凜凜滿庭似連瓊
和敬義齋江城子
萬水朝宗滄海東涵太空起長風彤盧畫戟森森滿

城中草創守成天下事升平德德不窮

和勿齋芭蕉不耐秋樂府長相思

花在枝葉交枝花落葉凋有速遲秋風變態移
人題詩我題詩蕉葉落多殘者稀感慨唯此時

鷺峰先生林學士文集卷第一百十一終

