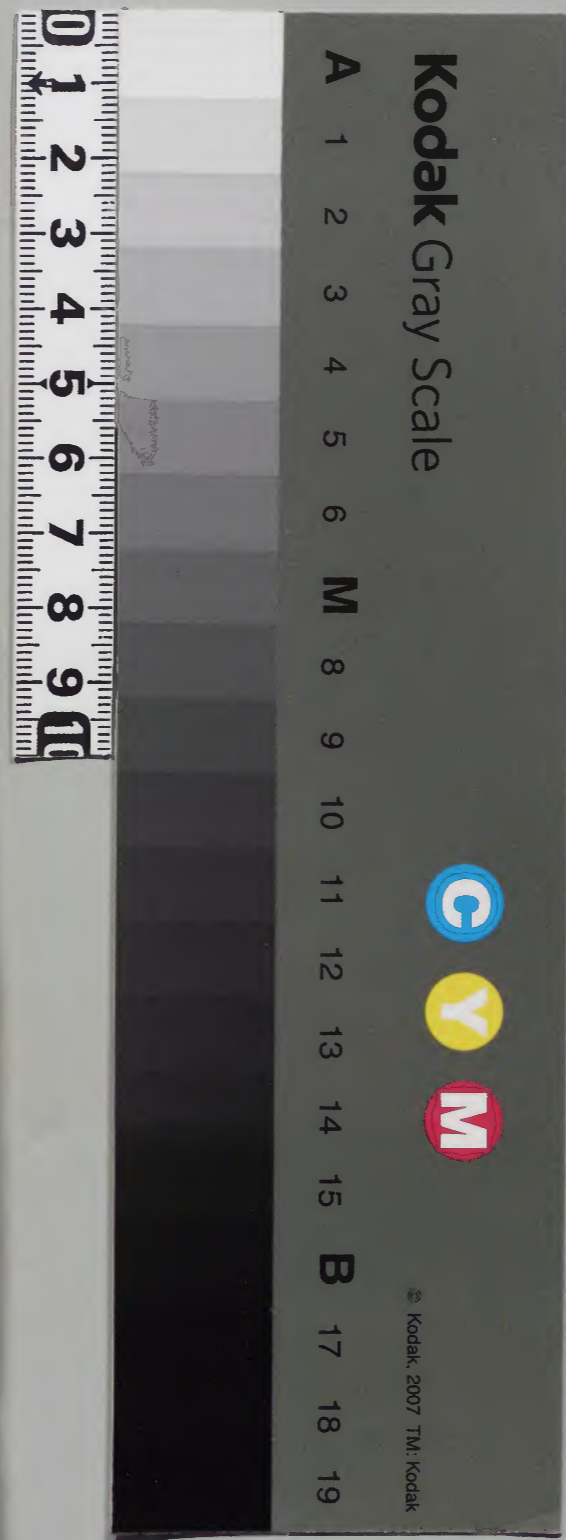


漢書門			
八〇	二	三	函號類
八	一	二	
一	三	架	冊

庫文閣内		
二〇七	三八五	和書
函	一五九	
三架	冊	號類

内閣文庫			
番號	和	38519	
冊數	15 ( 4 )		
函號	207	46	



唐詩韻譜卷四

魚韻

五言律詩

帝京篇十首

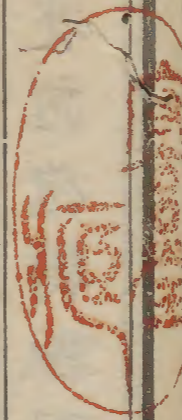
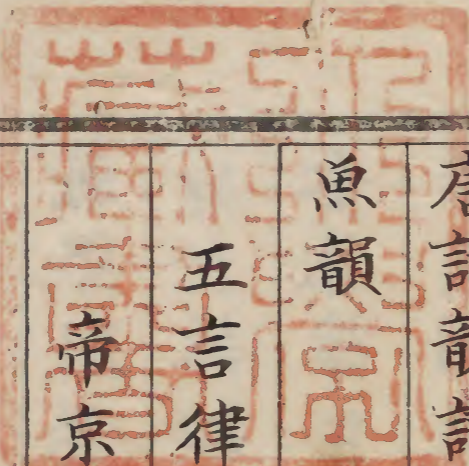
有序記支韻  
其一

秦川雄帝宅函谷壯皇居綺殿千尋起離宮百雉餘  
連甍遙接漢飛閣迴凌虛雲日隱層闕風煙出綺疏

幸秦始皇陵

中宗皇帝

眷言君失德驪邑想秦餘政煩方改篆愚俗乃焚書  
阿房久已滅閣道遂成墟欲厭東南氣翻傷掩鮑車



召拜御史大夫贈袁天綱

杜淹

伊呂濩可慕松喬定是虛繫風終不得脫屣欲安如  
且珍執素美當與薜蘿踈既逢楊得意非復久間居  
奉述飛白書勢

岑文本

六文開玉篆八體曜銀書飛毫列錦繡拂素起龍魚  
鳳舉崩雲絕鸞驚遊霧踈別有臨池草恩霑無露餘

詠虹

董思恭

春暮萍生早日落雨飛餘橫彩分長漢倒色媚清渠  
梁前朝影出橋上晚光舒願逐旌旗轉飄飄待直廬

江王太妃挽歌

上官儀

黃鶴悲歌絕椒花清頌餘埃凝寫鄰鏡網結和扉魚  
銀消風燭盡珠滅夜輪虛別有南陵路幽叢臨葉踈

賦橋

張文琮

造舟浮渭日鞭石表秦初星文遙瀉漢虹勢尚凌虛  
已授文成履空題武騎書別有臨濠上棲偃獨觀魚

郊興

王勃

空園歌獨酌春日賦閒居澤蘭侵小徑河柳覆長渠  
雨去花光濕風歸葉影踈山人不借醉唯畏綠樽虛

觀物跡寺

蓮座神容儼松崖聖趾餘年長金跡淺地久石文踈  
頽華臨曲磴傾影赴前除共嗟陵谷遠俄視化城虛

春夜別友人二首

其一

陳子昂

紫塞白雲斷青春明月初對此芳樽夜離憂悵有餘  
清冷花露滿滴瀝蒼宇虛懷君欲何贈願上大臣書

和周記室從駕曉發合璧宮

李嶠

濯龍春苑曙翠鳳曉旗舒野色開煙後山光澹月餘  
風長笳響咽川迴騎行踈珠履陪仙駕金聲振屬車

宅

寂寂蓬蒿徑喧喧湫隘廬屢逢長者轍時引故人車  
孟母遷鄰罷將軍辭第初誰憐草玄處獨對一牀書

書

削簡龍文見臨池鳥跡舒河圖八卦出洛範

一作九

疇初亟露春光滿崩雲骨氣餘請君看入木一寸乃  
非虛

惟

久閉先生戶高褰太守車羅將翡翠合錦逐鳳凰舒

明月彈琴夜清風入幌初方知決勝策黃石受兵書  
象

鬱林開郡卑維揚作貢初萬推方演楚惠子正焚書  
執燧奔吳戰量舟入魏墟六牙行致遠千葉奉高居

晦日滄水應制

沈佺期

素滄接宸居青門盛袂除摘蘭喧鳳野浮棗溢龍渠  
苑蝶飛殊嬾宮鶯轉不踈星移天上入歌舞向儲胥  
咸陽覽古

咸陽秦帝居千載坐盈虛版築林光盡壇場雷聽踈

野橋凝望日山火類焚書唯有驪峰在空聞厚葬餘

故趙王屬贈黃門侍郎上官公挽詞二首

其一

宗之門

韋門旌舊德班氏業前書謫去因丞相歸來爲婕妤  
周原鳥相塚越嶺鴈隨車溟漠辭昭代空憐賦子虛  
奉和九月九日登慈恩寺浮圖應制

鄭愔

湧霄開寶塔倒影駐仙輿鴈子來堂處龍王起藏初  
秋風聖主曲佳氣史官書願獻重陽壽兼歡萬歲餘

侍宴長寧公主東莊

劉憲

公主林亭地清晨降玉輿畫橋飛渡水仙閣涌臨一作  
凌虛晴新看峽蝶夏早摘芙蓉文酒娛遊盛忻叨侍  
從餘

奉和九日幸臨渭亭登高應制得餘字

蕭至忠

望幸三秋暮登高九日初朱旗巡漢苑翠帟俯秦墟  
寵極萸房一作香遍恩深菊耐餘承歡何以答萬億奉  
宸居

東都酺宴五首并序

張說

先天元祀孟冬十月東都留守韋公寅奉聖朝述  
宣嘉旨乃合洛京之五省招河伊之二縣將吏咸  
集佩章有序鏘鏘濟濟侃侃闔闔供張於興教之  
門式酺宴也原夫樂生於心非因結風之秦和達  
於氣無待陽春之節蓋澤之所及也濩則情之所  
感者遠國家天地一統君臣百年朝榮舊德之序  
野賴先疇之業玄化漸漬洪恩既久太上功德不  
宰夏后命子之初皇帝孝理無為漢祖事親之日

生堯舜於天屬見文武於同時前古未逢斯人何  
幸是日六樂振作萬舞苒弱鳥獸徘徊士女踴躍  
則知衆庶觀德之所樂也旨酒絡繹大庖燔炙芳  
溢風煙醉流阡陌又知衣冠之所適也由近而視  
遠萬國之慶皆然自明而察幽三靈之欣可接若  
夫吟詠德澤播越人聲斯固雅頌之餘波政教之  
遺美凡我詞客安敢闕如賦詩展事每列於後  
重華昇寶曆軒帝眇間居政成天子孝俗返上皇初  
忘味因觀樂歡心寄合醑自憐疲馬意戀戀主恩餘

遊禁苑幸臨渭亭遇雪應制

蘇頌

平明啟帝居霰雪下凌虛寫月含珠綴從風薄綺疏  
年驚花絮早春夜管絃初已屬雲天外欣承霈澤餘  
奉和魏僕射秋日還鄉有懷之作

南宮夙拜罷東道畫遊初飲餞傾冠蓋傳呼問里閭  
樹悲懸劍所谿想釣璜餘明發輝光至增榮一作喧聞駟  
馬車

餞荊州崔司馬

茂禮雕龍昔香名展驥初水連南海漲星拱北辰居

稍發仙人履將題別駕輿明年徵祥入荆玉不藏諸  
送常侍舒公歸覲

朝聞講藝餘晨省拜恩初訓胃尊庠序榮親耀里閭  
朱丹華轂送班白綺筵舒江上春流滿還應薦躍魚

孝和皇帝挽歌

賈曾

新命千齡啓鴻圖累聖餘天行應潛曜帝出受圖書  
禮若傳堯舊切疑復夏初夢遊長不返何國是華胥  
送宛句趙少府

張九齡

解巾行作吏樽酒謝離居脩竹含清景華池澹碧虛

地將幽興愜人與舊遊踈林下紛相送多逢長者車

長門怨

喬備

秋入長門殿木落洞房虛妾思宵夜靜君恩日更踈  
墜露清金閣流螢點玉除還將閨裏恨遙問馬相如  
奉和聖製立春日侍宴內殿出剪綵花應制

上官昭容

密葉因裁吐新花逐剪舒攀條雖不謬摘藥詎知虛  
春至由來發秋還未肯踈借問桃將李相亂欲何如

綵書怨

一云綵  
毫怨



葉下洞庭初思君萬里餘露濃香被冷月落錦屏虛  
欲奏江南曲貪封薊北書書中無別意惟悵久離居  
遊長寧公主流杯池二十五首其十  
登山一長望正遇九春初結駟填街術一作行閭閣滿  
也居關雪梅先吐驚風柳未舒直愁斜日落不畏酒  
樽虛

和尹諫議史館山池

王維

雲一作靈館接天居霓裳侍玉除春池百子外芳樹萬  
年餘洞有仙人籙山藏太史書君恩深漢帝且莫上

虛空

送孟六歸襄陽

一作張子容詩

杜門不復一作欲出久與世情疎以此為長策勸君歸

舊廬醉歌田舍酒笑讀古人書好是一生事無勞獻

子虛

故太子太師徐公挽歌四首其二

謀猷為相國翊贊奉宸一作參輿劍履升前殿貂蟬託

後車齊候疏土宇漢室賴圖書僻處畱田宅仍纔十

頃餘

西塔寺陸羽茶泉

裴迪

竟陵西塔寺蹤跡尚空虛不獨支公住曾經陸羽居  
草堂荒產蛤茶井冷生魚一汲清冷水一作高風味  
有餘

送告八從軍

孟浩然

男兒一片氣何必五車書好勇方過我多才便起予  
運籌將入幕養拙就閑居正待功名遂從君繼兩踈  
送盧少府使入秦

楚關望秦國相去千里餘州縣勤王事山河轉使車

祖筵江上列離恨別前書願及芳年賞嬌鶯二月初

尋白鶴巖張子容隱居

白鶴青巖半幽人有隱居階庭空水石井一作壑罷

樵漁歲月青松老風霜苦竹踈觀茲懷舊業迴策返

吾廬

歲暮歸南山一題作歸故園作

北闕休上書南山歸故廬不才明主棄多病故人踈  
白髮催年老青陽逼歲除永懷愁不寐松月夜牕一作

堂虛本傳云王維私邀浩然入丹署俄而玄宗至浩然匿牀下維取實對帝喜且朕聞其人而不見

也詔使出帝問其詩浩然再拜自誦此詩至不才明  
主棄之句帝曰卿不求仕而朕未嘗棄卿奈何誣我  
還因放

宿武陽卽事

川暗夕陽一作陵盡孤舟泊岸初嶺猿相叫嘯潭嶂一作

影似空虛就枕滅明燭扣船聞夜漁雞鳴問何處人  
物是秦餘

客廣陵

樓頭廣陵迤九月在南徐秋色明海縣寒煙生里閭  
夜帆歸楚客昨日度江書爲問易名叟岳綸不見魚

途中寄徐錄事

此以王書見贈

高適

落日風雨至秋天鴻雁初離憂不堪比蘇館復何如  
君又幾時去我知音信踈空多篋中贈長見右軍書  
送崔功曹赴越

傳有東南別題詩報客居江山知不厭列縣復何如  
莫恨吳歛曲嘗看越絕書今朝欲乘興隨爾食鱸魚  
行軍雪後月夜宴王卿家  
岑參

子夜雪華餘卿家月影初酒香薰枕席鑪氣煖軒除  
晚歲宦情薄行軍歡宴踈相逢剝取醉身外盡空虛

虢列卧疾喜劉判官相過水亭

卧疾嘗晏起朝來頭未梳見君勝服藥清話病能除  
低柳供繫馬小池堪釣魚觀棊不覺暝月出水亭初  
夜過盤石隔河望永樂寄閨中効齊梁體

盈盈一水隔寂寂二更初波上思羅襪魚邊憶素書  
月如眉已畫雲似鬢新梳春物知人意桃花笑索居

送人歸沔南

李頎

梅花今正發失路復何如舊國雲山在新年風景餘  
春饒漢陽夢日寄武陵書可即明時老臨川莫羨魚

與永樂諸公夜泛黃河作

閻防

煙濺載酒入但覺暮川虛映水見山火鳴榔聞夜漁  
愛茲山水趣忽與人世一作人踈無暇一作假然官燭中

流有望舒

送族弟凝之滁求婚崔氏

李白

與爾情不淺忘筌已得魚玉臺挂寶鏡持此意何如  
坦腹東牀下由來志氣踈遙知向前路擲果定盈車

送別得書字

水色南天遠舟行若在虛遷人發佳興吾子訪閑居

日落看飛鳥潭澄憐今本躍魚聖朝思賈誼應降紫

作羨

泥書

詠柳少府山瘿木樽

蟠木不彫飾且將斤斧踈樽成山嶽勢材是棟梁餘  
外與金罍竝中涵玉醴虛慙君垂拂拭遂忝玳筵居

寄高三十五詹事

杜甫

安穩高詹事兵戈久索居時來知一作宦達歲晚莫

情踈天上多鴻鴈池中足鯉魚相看過我百不寄一

行書

酬高使君相贈

古寺僧牢落空房客寓居故人供祿米鄰舍與園蔬  
雙樹客聽法三車肯載書草玄吾豈敢賦或似相如

酬韋韶列見寄

養拙江湖外朝廷記憶踈淡慙長者轍重得故人書  
白髮絲難理新詩錦不如雖無南過鴈看取北來魚

重過何氏五首其一

問訊東橋竹將軍有報書倒衣還命駕高枕乃吾廬  
花多鶯稍蝶谿喧懶趁魚重來休沐地真作野人居

登兗州城樓

東郡趨庭日南樓縱目初浮雲連海岱平野入青徐  
孤嶂秦碑在荒城魯殿餘從來多古意臨眺獨躊躇  
過客相尋

窮老真無事江山已定居地幽志盟櫛客至罷琴書  
挂壁移匡果呼兒問煮魚時聞繫舟楫乃此問吾廬  
逢唐興劉主簿第

分手開元末連年絕尺書江山且相見戎馬未安居  
劍外官人冷關中驛騎一作使踈輕舟下吳會主簿意

何如

除架自注云瓜架也

東薪已零落瓠葉轉蕭疎幸結白花了寧辭青蔓除  
秋蟲聲不去暮雀意何如寒事今牢落人生亦有初  
灤西寒望

水色含羣動朝光切太虛年侵頻悵望興遠一蕭疎  
猿挂時相學鷗行炯自如瞿塘春欲至定卜灤西居

秋野五首其一

秋野日疏蕪寒江動碧虛繫舟蠻井絡卜宅楚村墟

棗熟從人打葵荒欲自鋤盤餐老夫食分減及谿魚

收京三首 其一

仙仗離丹極妖星照一作帶玉除須為下殿走不可好

樓居一作得非羣盜起難作九重居暫屈汾陽駕聊飛燕將書依然

七廟畧更與萬方初

對雨書懷走邀許主簿

東嶽雲峯起溶溶滿太虛震雷翻幕燕驟雨落河一作

谿魚座對賢人酒門聽長者車相邀愧泥濘騎馬到

堦除

戲作俳諧體遣悶二首 其一

異俗吁可恠斯人難並居家家養烏鬼頓頓食黃魚  
舊識難為態新知已暗踈治生且耕鑿只有不關渠

秋清

高秋蘇肺氣白髮自能梳藥餌憎加減門庭悶掃除  
杖藜還客拜愛竹遣兒書十月江平穩輕舟進所如

中宵

西閣百尋餘中宵步綺疏飛星過水白落月動沙  
擇木知幽鳥潛波想巨魚親朋滿天地兵甲少書

白小

白小羣分命天然二寸魚細微  
露水族風俗當園蔬  
入肆銀花亂傾箱雪片虛生成  
猶拾卯盡取義何如

過從第制疑官竹齋

張謂

羨爾方爲吏衡門獨宴如  
野猿偷紙筆山鳥污圖書  
竹裏藏公事花間隱使車  
不妨垂釣坐時膾卜魚

昌年宮作

豆盧復

但有離宮處君王每不居  
旗門芳草合輦路小槐疎  
殿閉山煙滿牕凝野靄虛  
豐年多望幸春色待鑾輿



唐詩韻譜

魚韻

七言律詩

死舍人能書梵字兼達梵音皆曲盡其妙戲為

之贈

王維

名儒待詔滿公車才子為郎典石渠蓮花法藏心懸  
悟具葉經文手自書楚詞共許勝楊馬梵字何人辨  
魯魚故舊相望在三事願君莫厭承明廬

送李少府貶峽中王少府貶長沙

高適

嗟君此別意何如駐馬銜杯問謫居巫峽啼猿數行  
淚衡陽歸鴈幾封書青楓江上秋天遠白帝城邊古  
木疎聖代即今多雨露暫時分手莫躊躇

奉酬嚴公寄題野亭之作

杜甫

拾遺曾奏數行書懶性從來水竹居奉引濫騎沙苑  
馬幽棲真釣錦江魚謝安不倦登臨費阮籍焉知禮  
法疎枉沐旌麾出城府草茅無逕欲教鋤

柏學士茅屋

碧山學士焚銀魚白馬却走身巖居古人已用三冬  
足年少今開萬卷餘晴雲滿戶團頰益秋水浮堦溜  
決渠富貴必從勤若得男兒須讀五車書

唐詩韻譜

魚韻

五言絕句

賦得臨池柳

太宗皇帝

岸曲絲陰聚波移帶影疎還將眉裏翠來就鏡中舒

晚屆鳳州

王勃

寶雞辭舊域仙鳳歷遺墟去此近城闕青山明月初

三月閨怨

袁暉

三月時將盡空房妾獨居蛾眉愁自結鬢髮沒情梳

班婕妤二首其二

王維

宮殿生秋草君王恩幸踈那堪聞鳳吹門外度金輿

閑居

高適

柳色驚心事春風厭索居方知一杯酒猶勝百家書

寄韓樽

岑參

夫子素多疾別來未得書北庭苦寒地體內今何如

送韓十四被魯王推遞往濟南府

崔國輔

西候情何極南冠怨有餘梁王雖好事不察獄中書

奔亡道中其三

李白

談笑三軍却交遊七貴踈仍留一隻箭未射魯連書

八陣圖

杜甫

功蓋三分國名成八陣圖江流石不轉遺恨失吞吳

東坡志林云僕嘗夢見人云是杜子美謂僕曰世人多誤會余八陣圖詩以謂先主武侯欲與關羽復仇故恨不能滅吳非也我意本謂吳蜀唇齒之國不當相圖晉之所以能取蜀者以蜀有吞吳之意此為恨耳

復愁十二首其十二

病減詩仍拙吟多意有餘莫看江總老猶被賞時魚

唐詩韻譜

魚韻

七言絕句

奉和聖製幸韋嗣立山莊

劉憲

非吏非隱晉尚書一丘一壑降乘輿天藻緣情兩曜  
合山巵獻壽萬年餘

與盧負外象過崔處士興宗林亭

王縉

身名不問十年餘老大誰能更讀書林中獨酌鄰家

酒門外時聞長者車

玉關寄長安李主簿

岑參

東去長安萬里餘故人何惜一行書  
玉關西望堪腸斷况復明朝是歲除

赴北庭度隴思家

西向輪臺萬里餘也知鄉信日應疎  
隴山鸚鵡能言語為報家人數寄書

一日書

張旭

春草青青萬里餘邊城落日見離居  
情知海上三年

別不寄雲間一紙書

此詩以墨蹟攷定

南流夜郎寄丹

李白

夜郎天外怨離居明月樓中音信疎  
北鴈春歸看欲盡南來不得豫章書

投簡梓州幕府兼簡韋十郎

杜甫

幕下郎官安穩無從來不奉一行書  
因知貧病人須棄一云不知貧病關何事能使韋郎跡也疎

解悶十二首其一

草閣柴扉星散居浪翻江黑雨飛初  
山禽引子哺紅

果谿友一作得錢雷白魚

唐詩韻譜

虞韻

五言律詩

登驪山高頂寓目

中宗皇帝

四郊秦漢國八水帝王都閭闔雄里閉城闕壯規模  
貫渭稱天邑含岐實奧區金門披玉館因此識皇一作

黃圖紀事云帝自題序末云人題四韻後  
詩三杯日暮成者五六人皆詩酒

詠雲

董思恭

帝卿白雲起飛蓋上天衢帶月綺羅映從風枝葉敷

參差過層閣倏忽下蒼梧因風望既遠安得久踟蹰

獨坐

王績

問君樽酒外獨坐更何須有客談名理無人索地租

三男婚令族五女嫁賢夫百年隨分了未羨陟方壺

尋道觀

其觀帛昌利觀而張天師居也

王勃

芝廔光分野蓬闕盛規模碧壇清桂闕丹洞肅松樞

玉笈三山記金箱五嶽圖蒼虬不可見一作空望白

雲衢

日暮望涇水

徐玠

導源經隴阪屬汭貫羸都下瀨波常急迴圻溜亦紆

毒流秦卒斃泥糞漢田腴獨有迷津客懷歸軫暮途

詠寶劍

一作宋之問詩

崔融

寶劍出昆吾龜龍夾采珠五精初獻術千戶競淪一作

論都匣氣衝牛斗山形轉轆轤欲知天下貴持此問

一作謝風胡

下山逢故夫

喬知之

妾身本薄命輕棄城南隅庭前厭芍藥山上采蘼蕪

春風習紕袖零露濕羅襦羞將憔悴日提籠逢故夫



城

李嶠

四塞稱天府三河建洛都  
飛雲靄層闕白日麗南隅  
獨下仙人鳳羣驚御史烏  
何辭一萬里邊徼捍匈奴  
龍

銜燭耀

一作輝

幽都含章擬鳳雛西秦飲渭水東洛薦

河圖帶火移星陸勝雲出鼎湖希逢聖人步庭闕正  
晨趨

錢唐列高使君赴任

馬懷素

外牧資賢守斯人奉帝俞淮南膺建隼渭北暫分符

坐歎煙波隔行嗟物候殊何年昇美課廻看一作北首

城隅

奉和聖製登驪山高頂寓目應制

劉憲

驪阜鎮皇都鑿遊眺八區原隰旌門裏風雲宸座隅  
直城如斗柄官樹似星榆從臣詞賦末濫得上天衢  
奉和九月九日登慈恩寺浮圖應制

盧藏用

化塔龍山起中天鳳輦迂絲旒牽畫刹雜佩冒香萸

寶葉擎千座金英漬百盃秋雲飄聖藻霄極捧連珠

和朱使欣二首

其一

張說

南土多為寇西江盡畏途山行阻篁竹水宿礙荏蒲

使越才應有征蠻力豈無空傳人贈劍不見虎銜珠

與趙冬曦尹懋子均登南樓

危樓瀉洞湖積水照城隅命駕邀漁火通家引鳳雛

山晴紅藥匝洲曉綠苗鋪舉目思鄉縣春光定不殊

贈工部尚書馮公挽歌三首

其一

忠鯁難為事平生盡畏途如弦心自直秀木執恒孤

詔葬南陵道神遊

一作遷

北斗樞貴門傳萬石餘慶在

雙珠

贈道士鄧紫陽

玄宗皇帝

太乙三門訣元君六甲符下傳金版術上刻玉清書

有美探真士囊中得祕書自知

一作茲

三醮後翊我滅

殘胡

過崔附馬山池

王維

畫樓吹笛妓金椀酒家胡錦石稱貞女昔松學大夫

脫貂貫桂醕射鴈與山厨聞道高陽會愚公谷正愚

終南山

太乙近天都連山到海隅  
白雲迴望合青霽入看無  
分野中峯變陰晴衆壑殊  
欲投人處宿隔水一作問  
樵夫

同盧明府早秋宴張郎中海亭 孟浩然

側聽絃歌宰文書游夏徒  
故園欣賞竹為邑幸來蕪  
華省曾聯事仙舟復與俱  
欲知臨泛久荷露漸成珠

尋張五廻夜園作

聞就龐公隱移居近洞一作湖興來林是竹歸卧谷

名愚桂席樵風便開軒琴月孤  
歲寒何用賞霜露一作落  
故園蕪

素上人影塔

王昌齡

物化同枯木希夷明月珠  
本來生滅盡何者是虛無  
一坐看如故千齡獨向隅  
至人非別有方外不應殊  
送任郎中出守明列 岑參

罷起郎官草初分刺史符  
城邊樓枕海郭裏樹侵湖  
郡政倘連楚朝恩獨借吳  
觀濤秋正好莫不上姑蘇  
晚過盤石寺禮鄭和尚

暫詣高僧話來，尋野寺孤岸花藏。水碓谿水映風爐，  
項上巢新鵲衣中帶。一作舊珠談禪未得去，輟掉且  
踟躕

輪臺帛事

輪臺風物異地是古單于，三月無青草千家盡白榆。  
蕃書文字別胡俗，語音殊愁見流沙。北天西海一隅

送王負外赴長沙

賈至

攜手登臨處，巴陵天一隅。春生雲夢澤，水溢洞庭湖。  
共歎虞翻枉，同悲阮籍途。長沙舊早濕，今古不應殊。

奉試明堂火珠

崔曙

正位開重屋，凌空紀事作中天出火珠。夜來雙月滿紀事作合

曙後一星孤。天淨光難滅，雲生望欲無。遙知太平代

紀事作還知聖明代也國寶在名都紀事云曙以是詩得名明年卒惟一女名星星始悟其讖也

贈高式顏

杜甫

昔別是何處，相逢皆老夫。故人還寂寞，削迹共艱虞。  
自失論文友，空知賣酒壚。平生飛動意，見爾不能無。

纜船苦風戲題四韻奉簡鄭十三判

楚岸朔風疾天寒鷓鴣呼漲沙霾草樹舞雪渡江湖  
吹帽時時落維舟日日孤因聲置驛外爲覓酒家壚  
江亭送眉州辛別駕昇之得蕪字

柳影含雲幕江波近酒壺異方驚會面終宴惜征途  
沙暖一作遠低風蝶天晴喜浴鳧別離傷老大意緒日  
荒蕪

陪李金吾花下飲

勝地初相引徐行得自娛見輕吹鳥毳隨意數花鬚  
細草稱偏坐香醪懶再沽醉歸應犯夜可怕李金吾

徐步

整履步青蕪荒庭日欲晡芥泥隨燕觜花蘂上鬚  
把酒從衣濕吟詩信杖扶敢論才見忌實者醉如愚

自閬州領妻子却赴蜀山行三首

其三

行色遮隱見人煙時有無僕夫穿竹語稚子入雲呼  
轉石驚魑魅桴弓落狔鷁真供一笑樂似欲慰窮途

地隅

江漢山重阻風雲地一隅年年非故物處處是窮途  
喪亂秦公子悲涼楚大夫平生心已折行路日荒蕪

倦夜

竹涼侵卧丹野月滿庭隅  
重露成涓滴稀星乍有無  
暗飛螢自照水宿鳥相呼  
萬事千戈裏空悲清夜徂

熱三首

其一

雷霆空霹靂雲雨竟虛無  
炎赫衣流汗低垂氣不蘇  
乞為寒水玉願作冷秋菰  
何似兒童歲風涼出舞雩

反照

反照開巫峽寒空半有無  
已低魚復暗不盡白鹽孤  
菰岸如秋水松門似畫圖  
牛羊識童僕既夕應傳呼

麈

永與清谿別蒙將玉饌俱無才  
逐仙隱不敢恨庖厨  
亂世輕全物微聲及禍樞  
衣冠兼盜賊饕餮用斯須

觀李固請司馬茅山水圖三首

其一

簡易高人意匡牀竹火爐  
寒天雷遠客碧海挂新圖  
雖對連山好貪看絕島孤  
羣仙不愁思冉冉下蓬壺

畫鷹

素練風

一作如

霜起蒼鷹畫作殊

音

身思狡兔側

似愁胡條鋌光堪摘軒

勢可呼何當擊凡鳥

血

灑平蕪

田家

楊顏

小園足生事尋勝日傾壺蒔蔬利於鬻纔香摘一作

已無四鄰依野竹日夕采其一作共樵枯田家心適時春

色遍桑榆

唐詩韻譜

虞韻

七言律詩

高山石淙侍宴應制

沈佺期

金輿且下綠雲衢絲殿晴臨碧澗隅谿水泠泠逐行  
漏山煙片片引香鑪仙人共膳調神鼎玉女三漿捧  
帝壺自惜汾陽紆道駕無如太室覽真圖

奉和幸安樂公主山莊應制

韋元旦

銀河南渚帝城隅帝輦平明出九衢刻鳳蟠螭凌桂

邨穿池壘

一作構

石寫蓬壺瓊簫暫下鈞天樂綺綴長

懸明月珠仙榜承恩爭既醉方知朝野更歡娛

奉和聖製龍池篇

崔日用

龍興白水漢興符聖主時乘運斗樞岸上茅葺五花  
樹波中的鑠千金珠操環昔聞迎夏啓發匣先來瑞  
有虞風色雲光隨隱見赤雲神化象江湖

經陸補闕隱居

綦毋潛

不敢要君徵亦起致君全得似唐虞謹言昨歎離天  
聽新象今聞入縣圖琴鎖壞窓風自響鶴歸喬木隱

難呼學書弟子何人在點檢猶存諫草無

將赴成都草堂途中有作先寄嚴鄭公五首

其一

杜甫

得歸茅屋赴成都真爲文翁再剖符但使閭閻還揖  
讓敢論松菊久荒蕪魚知丙穴由來美酒憶郫筒不  
用沽五馬舊會諳小徑幾迴書札待潛夫

又作此奉衛王

西北樓成雄楚都遠開山岳散江湖二儀清濁還高  
下三伏炎蒸定有無推轂幾年惟鎮靜曳居終日盛



文儒白頭授簡焉能賦媿似相如爲大夫

唐詩韻譜

虞韻

五言絕句

過酒家五首

其五

王績

有客須教飲無錢可別沽來時長道貫慚愧酒家胡

一作壺

則天皇后挽歌

宗之問

象物行周禮衣冠集漢都誰憐事虞舜下里泣梧

田家春望

高適

出門何所見，春色滿平蕪。可歎無知己，高陽一酒徒。

北垞

裴迪

南山北垞下，結宇臨欽湖。每欲采樵去，扁舟出菰蒲。

滅胡曲

岑參

都護新滅胡，士馬氣亦麤。蕭條虜塵淨，突兀天山孤。

見京兆韋參軍量移東陽

吳中作

李白

潮水還歸海，流人却到吳。相逢問愁苦，淚盡日南珠。

寄夫

郭紹蘭

我塔去重湖，臨窓泣血書。慙慙憑燕翼，寄與薄情夫。

唐詩韻譜

虞韻

七言絕句

夜宴安樂公主宅

馬懷素

鳳樓宵窈窕，凌三襲翠幌。玲瓏敷九衢，復道中宵留宴。  
衍彌令上客想踟躕。

錢唐永昌

聞君出宰洛陽隅，賓友稱觴餞路衢。別後相思在何處，祇應關下望仙臯。

蘇摩遮五首

其一

張說

摩遮本出海西胡琉璃寶服紫髯鬚聞道皇恩遍宇  
宙來將歌舞助歡娛

三月歌

見玉臺後集

閻德隱

洛陽城路九春衢洛陽城外柳千株能得來時作眼  
覓天津橋側錦屠蘇

毀天樞

李休烈

唐新語云長壽三年則天徵天下銅五十餘萬餉  
鐵一百三十萬餘餉於定鼎門內鑄八稜銅柱紀  
革命之功開元中詔毀天樞發卒鎔鑠彌月不盡  
休烈賦詩以詠之云云先有說言云一條麻線挽

天樞言其不經久也故休烈詩及之士庶莫不諷詠

天門街上倒天樞火急先須卸火珠計合一條麻線  
挽何勞兩縣索人夫

少年行

王維

一身能擘兩雕弧虜騎千重一作群只似無偏坐金鞍

調白羽紛紛射殺五單于

九日作

王縉

莫將邊地比京都八月嚴霜草已枯今日登高樽酒  
裏不知能有菊花無

芙蓉樓送辛漸二首

其一

王昌齡

寒雨連天夜入湖，平明送客楚山孤。  
洛陽親友如相問，一片冰心在玉壺。

同王維過崔處士林亭

盧象

映竹時聞轉轆轤，當牕只見網蜘蛛。  
主人非病常高臥，環堵蒙籠一老儒。

維揚送友還蘇州

崔顥

長安南下幾程途，得到邗溝弔綠蕪。  
渚畔鱸魚舟上釣，羨君歸老向東吳。

上皇西巡南京歌十首

其二

李白

九天開出一成都，萬戶千門入畫圖。  
草樹雲山如錦繡，繡秦川得及此間無。

永王東巡歌十一首

其七

王出三江按五湖，樓船跨海次陪都。  
戰艦森森羅虎士，征帆一一引龍駒。

白胡桃

紅羅袖裏分明見，白玉盤中看却無。  
疑是老僧休念誦，腕前推下水晶珠。

哭晁卿衡

日本晁卿辭帝都征帆一片繞蓬壺  
明月不歸沈碧海白雲愁色滿蒼梧

夔州歌十絕句

其九

杜甫

閣風玄圃與蓬壺中有高堂天下無  
借問夔州壓何處峽門江腹擁城隅

承聞河北諸道節度入朝歡喜口號絕句十二

首

其一

祿山作逆降天誅更有思明亦已無  
洵洵人寰猶不

定時時戰鬪欲何須

解悶十二首

其五

側生野岸及江蒲

戎葵以  
畝為蒲

不熟丹宮滿玉壺雲壑布

衣鮐背死勞生

一作  
人

重馬翠舂須

並花塢醉後戲題

賦得俱字  
韻并序

獨孤及

莊周臺南十許步有丘一成上有膠藤並花而蔓  
草荒之且隔大溝路不可涉道士張大和伐薪為  
堰封土以壅澮余亦命薙氏治蕪穢而剗宿莽遂  
闢為登賦之位位廣二席席間足以函尊酒二簋

三月戊子及，群英由堰而外，香諸花倒垂下拂杯。  
案紫葩繡縱如叙如旒，衆君子瞻弄之不足，故秉  
燭進酒以繼落日，欲稱醉而不能也。因命其地曰  
垂花塢。堰曰緣花塢，亦飾之以詩云  
紫萼香條拂酒壺，落花時與竹風俱。歸時自負花前  
醉，笑向儵魚問樂無。

畫松

景雲

畫松一似真松樹，且待尋思記得無。曾在玉台山上  
見，石橋南畔弟三株。

唐詩韻譜

齊韻

五言律詩

詠烏代陳師道

太宗皇帝

凌晨麗城去，薄暮上林棲。辭枝枝暫起，停樹樹還低。  
向日終難托，迎風詎肯迷。只待纖纖手，曲裏作宵啼。  
後渚置酒

陳叔達

大渚初驚夜，中流沸鼓鼙。寒沙滿曲浦，夕霧上邪谿。  
岸廣鳧飛急，雲深鴈度低。嚴關猶未遂，此夕待晨雞。

踏歌詞三首

其二

謝偃

逶迤度香閣，顧步出蘭閨。欲繞一作曉非鴛鴦殿，先過桃李蹊。風帶舒還卷，簷花舉復低。欲問今宵樂，但聽歌聲齊。

觀內懷仙

王勃

主架殘書隱金壇，舊跡迷牽花尋紫洞。一作澗步葉下清谿，瓊漿猶類乳石髓。尚如泥自能成羽翼，何必仰雲梯。

易陽早發

飭裝侵曉月，奔策候殘星。危閣尋丹嶂，迴梁屬翠屏。雲間迷樹影，霧裏失峰形。復此涼飈至，空山飛夜螢。

奉和太子納妃太平公主出降

一作上官儀詩

郭正一

桂宮初服冕，蘭掖早升筭。禮盛親迎晉，聲芬出降齊。金龜開瑞鈕，寶翟上仙梯。轉扇承宵月，揚旌照夕蜺。幸白鹿觀應制

李嶠

駐蹕三天路，迴旃萬仞谿。真庭羣帝饗，洞府百靈棲。玉酒仙壚釀，金花暗壁題。佇看青鳥入，還陟紫雲梯。

送李邕

落日荒郊外風景正淒淒離人席上起征馬路傷嘶  
別酒傾壺贈行書掩淚題殷勤御溝水從此各東西

雜詩四首

其三

沈佺期

妾家臨渭北春夢着遼西何苦朝鮮郡年年事鼓鼙  
燕來紅壁語鶯向綠牕啼為許長相憶闌干玉筋齊

夜宿七盤嶺

獨遊千里外高卧七盤西山

一曉

一作月臨牀

一牕

一作近天

河入戶低芳春平仲綠清夜子規啼浮客空留聽裊

城聞曙雞

則天門赦改年

聖人宥天下幽鑰動園狴六甲迎黃氣三光降紫泥  
籠僮上西鼓振迅廣陽雞歌舞將金帛汪洋被遠黎

泛鏡湖南谿

宗之問

乘興入幽棲舟行日向低巖花候冬發谷鳥作春啼  
沓嶂開天小叢篁夾路迷猶聞可憐處更在若邪谿

餞許州宋司馬赴任

盧藏用

國為休徵選輿因仲舉題山川襄野隔明酒灞亭睽



零雨征軒驚秋風別驥嘶驪歌一曲罷愁望正淒淒

曉發方騫驛

蘇頲

傳置遠山蹊龍鐘蹠澗泥片陰常作雨微照已生霓  
鬢髮愁氛換心情險路迷方知向蜀老偏識子規啼

奉答燕公

趙冬曦

語別意淒淒零陵湘水西佳人金谷返愛子洞庭迷  
舊館蓬花發他山值鳥啼江天千里望誰見綠蘋齊

失白鷹

鄭綰

白錦文章亂丹青羽翮齊雲中呼暫下雪裏放還迷

梁苑驚池驚陳倉拂野雞不知寥廓外何處獨一作別  
依棲

贈澧陽韋明府

張九齡

君有百鍊刃堪一作能斷七重犀誰開太阿匣武

使玉如泥

陽春怨

許景先

紅樹曉鶯啼春風煖翠閨雕籠薰繡被珠履踏金隄  
芍藥花如吐菖蒲葉正齊藁砧當此日行役向遼西

送王判官

徐安貞

明月開三峽，花源出五谿。城池青壁裏，煙火綠林西。  
不與王程促，唯愁仙路迷。巴東下歸棹，莫待夜猿啼。

遊長寧公主流杯池二十五首

其十三

上官昭容

策杖臨霞岫，危步下霜蹊。志逐深山靜，途隨曲澗迷。  
漸覺心神逸，俄看雲霧低。莫怪人題樹，祇為賞幽棲。

貶樂城尉日作

張子容

竄謫邊窮海，川原近惡谿。有時聞虎嘯，無夜不猿啼。  
地煖花長發，巖高日易低。故鄉可憶處，遙指斗牛西。

留別安慶李太守

儲光義

明牧念行子，又言悲解携。初筵方落日，醉止到鳴雞。  
過客來自北，大軍居在西。兵家如討逆，敢以庶盤谿。

送張五諷歸宣城

王維

五湖千萬里，况復五湖西。漁浦南陵郭，人家春穀雞。  
欲歸江淼淼，未到草萋萋。憶想蘭陵鎮，可宜猿更啼。  
一作人

故西河郡杜太守挽歌三首

其二

返葬金符守，同歸石窞妻。卷衣悲畫翟，持筴待鳴雞。

容衛都人慘山川駟馬嘶猶聞隴上客相對哭征西

登潤州城

丘爲

天末江城晚登臨客望迷春潮平鳥嶼殘雨隔虹蜺  
鳥與孤帆遠煙和獨樹低鄉山何處是目斷廣陵西  
夜泊盧江聞故人在東寺以詩寄之

孟浩然

江路經盧阜松門入虎谿聞君尋寂樂清夜宿招提  
石鏡山精怯禪枝一作怖鳩棲一燈如悟道為照客  
心迷

遊江西畱別富陽裴劉二少府

西上游一作浙江西臨流恨一作愠解攜千山疊成嶂萬  
水瀉一作壑合為谿石淺流難泝一作注藤長險易躋誰憐  
問津者一作客歲晏此中迷

途中晴

已失巴陵雨猶逢蜀坂泥天開斜景遍山出晚雲低  
餘濕猶霑草殘流尚入谿今宵有明月鄉思遠悽悽  
送裴別將之安西

高適

絕域眇難躋悠然信馬蹄風塵經跋涉搖落怨睽攜

地出流沙外天長甲子西少年無不可行矣莫悽悽

酬崔十三侍御登玉壘山思故園見寄

岑參

玉壘天晴望諸峯盡覺低故園江樹北斜日嶺雲西  
曠野看人小長空共鳥齊高山徒仰止不得日攀躋

磧西頭送李判官入京

一身從遠使萬里向安西漢月垂鄉淚胡沙費一作損

馬蹄尋河愁地盡過磧覺天低送子軍中飲家書醉

裏題

瀘水東店送唐子歸嵩陽

野店臨官路重城壓御隄山開灞水北雨過杜陵西  
歸夢秋能作鄉書醉嬾題橋回忽不見征馬尚聞嘶

水亭送劉顥使還歸節度得低字

無計留君住應須絆馬蹄紅亭莫惜醉白日眼看低

解帶憐高柳移牀愛小谿此來相見少正一作政事各

東西

祁四再赴江南別詩

萬里來又去三湘東復西別多人換鬢行遠馬穿蹄

山驛秋雲冷江帆暮雨低  
憐君不解說相憶在書題  
早發焉耆懷終南別業

曉笛別鄉淚秋水鳴馬蹄  
一身虜雲外萬里胡天西  
終日見征戰連年聞鼓鼙  
故山在何處昨日夢清谿

宿鐵關西館

馬汗踏成泥朝馳幾萬蹄  
雪中行地角火處宿天倪  
塞迴心常怯鄉遙夢亦迷  
那知故園月也到鐵關西

宿太平觀

秦母潛

夕到玉京寢宵冥雲漢低  
鳧交仙室蝶曙聽羽人谿

滴瀝花上露清冷松下谿  
明堂訪真隱揮手入無倪

紫駟馬

李白

紫駟行

一作驕

且嘶雙翻碧玉蹄臨流不肯渡似惜錦

障泥白雪關山

一作城

遠黃雲海樹

一作戍

迷揮鞭萬里

去安得念

一作戀

春閨

口號贈楊徵君鴻

此公時被召

陶令辭彭澤梁鴻入會稽  
我尋高士傳君與古人齊  
雲卧畱丹壑天書降紫泥  
不知楊伯起早晚向關西

奔亡道中

其二

森森望湖水青  
粲蘆葉齊歸心  
落何處日没大江西  
歇馬傍春草欲行遠道迷  
誰忍子規鳥連聲向我啼

晚出左掖

杜甫

晝刻傳呼淺春旗  
簇仗齊退朝花底散  
歸院柳邊迷樓雪融  
城濕宮雲去殿低  
避人焚諫草騎馬欲雞栖

佐遷山後寄三首

其一

山晚黃雲合歸時恐路迷  
澗寒人欲到林一作村黑鳥

應棲野客茅茨小田家樹木低  
舊諳踈嬾叔須汝故相攜

送舍弟穎赴齊州三首

其一

岷嶺南蠻北徐關東海西  
此行何日到送汝萬行啼  
絕域惟高枕清風獨杖藜  
危時暫相見哀白意都迷

晚秋陪嚴鄭公摩訶池泛舟得谿字

自注云池在府內蕭

摩訶所開因是得名

湍駛風醒酒船回霧起隄  
高城秋自落雜樹晚相迷  
坐觸鴛鴦起巢傾翡翠低  
莫須驚白鷺為伴宿清谿

春日梓州登樓二首

其一

行路難如此登樓望欲迷  
身無却少壯跡有但羈棲

江水流城郭春風入鼓鞞雙雙新燕子依舊已銜泥  
畏人

早花隨處發春鳥異方啼萬里清江上三年落日低  
畏人成小築褊性合幽棲門逕從榛草無心待馬蹄

卜居

歸羨遼東鶴吟同楚執珪未成遊碧海著處覓丹梯  
雲障寬江北春耕破瀼西桃紅客若至定似晉一作  
人迷

白露

白露團甘子清晨散馬蹄圃閑連石樹舩渡入江谿  
憑几看魚樂迴鞭急鳥棲漸知秋實美幽徑恐多蹊  
課小豎鉏斫舍北果林枝蔓荒穢淨訖移牀三

首其二

衆壑生寒早長林卷霧齊青蟲懸就日朱果落封泥  
薄俗防人面全身學馬蹄吟詩坐回首隨意葛巾低

自瀼西荆扉且移居東屯茅屋四首其二

東屯復瀼西一種住青谿來往皆一作茅屋淹留為

稻畦市喧宜近利自注云西居近市易巽為近利林

市三倍左氏傳晏子對景公語

僻此無蹊若訪哀翁語須令騰客迷

自閬州領妻子却赴蜀山行三首其二

長林偃風色迴復意猶迷衫裛翠微潤馬銜青草嘶

棧懸斜避石橋斷却尋谿何日干一作戈畫飄飄媿

老妻

秦州二十首其一

蕭蕭古寒冷漠漠秋雲一作風低黃鵠翅垂雨蒼鷹饑

啄泥薊門誰自北漢將獨征西不意書生耳臨衰厭

鼓鞞

出郭

霜露晚淒淒高天逐望低遠煙鹽井上斜景雪峯西

故國猶兵馬他鄉亦鼓鼙江城今夜客還與舊鳥啼

散愁二首其二

聞道拜州鎮尚書訓士齊幾時通薊北當日報關

皓首啼老鳧招不得歸路恐

孟倉曹步趾領酒醬二物滿器見遺老夫

楚岸通秋屐胡牀面夕畦藉糟分汁滓麀醬落提攜

飯糲添香味明來有醉泥理生那免俗方法報山妻



子規

峽裏雲安懸江樓翼瓦齊  
兩邊山木合終日子規啼  
眇眇春風見蕭蕭夜色淒  
一作樓客愁那聽此故作傍  
人低

送裴侍御歸上都

張謂

楚地勞行役秦城罷鼓鼙  
舟移洞庭岸路出武陵谿  
江月隨人影山花趁一作逐  
馬蹄離魂將別夢先已一作  
爾到關西

巫山高

劉方平

楚國巫山秀清猿日夜啼  
萬重春樹合十二碧峯齊  
峽出朝雲下江表暮雨西  
陽臺歸路直不與尚家迷

友人山亭

殷遙

故人雖一作從薄宦徃徃涉清谿  
鑿牖對山月褰裳拂澗霓  
遊魚逆水上宿鳥向風棲  
一見桃花發能令秦漢迷

登栖靈寺塔

蔣渙

三休尋磴道九折步雲霓  
瀍澗臨江北郊原接海西  
沙平瓜步出樹遠綠楊低  
南指晴天外青峯是會稽

唐詩韻譜

齊韻

七言律詩

舞馬千秋萬歲樂府詞三首

其二

張說

聖皇至德與天齊  
天馬來儀自海西  
腕足徐行拜兩膝  
繁驕不進踏千蹄  
鬃鬣奮鬣時蹲踏  
鼓怒驤身忽上躋  
更有銜杯終宴曲  
垂頭掉尾醉如泥

延平門高齋亭子應岐王教

張諤

花源藥嶼鳳城西  
翠幙紗牕鶯亂啼  
昨夜蒲萄初上

架今朝揚柳半垂堤片片仙雲來渡水雙雙燕子共  
銜泥請語東風催後騎併將歌舞向前谿

田家即事

儲光義

桑柘悠悠水醮堤晚風晴景不妨犁高機猶織卧蠶  
子下坂饑逢餉饑妻杏色滿林羊酪熟麥涼浮壠雉  
媒低生時樂死皆由命事在旻天迴不迷

聽百舌鳥

王維

上蘭門外草萋萋未央宮中花裏栖亦有相隨過御  
苑不知若箇向金堤入春解作千般語拂曙能先百

鳥啼萬戶千門應覺曉建章何必聽鳴雞

首春渭西郊行呈藍田張二主簿

岑參

迴風度雨渭城西紉草新花踏作泥秦女峰頭雪未  
盡胡公陂上日初低愁窺白髮羞微祿悔別青山憶  
舊谿聞道輞川多勝事玉壺春酒正堪攜

將赴成都草堂途中有作先寄嚴鄭公五首

其三

杜甫

竹寒沙碧浣花谿橘

一作菱

刺藤梢咫尺迷過客徑須

愁出入居人不自解東西書籤藥裏封蛛網野店山  
橋送馬蹄肯藉荒亭春草色先判一飲醉如泥

野望

金華山北涪水西仲冬風日始淒淒山連粵窩蟠三  
蜀水散巴渝下五谿獨鶴不知何事舞饑鳥似欲向  
人啼射洪春酒寒仍綠日極傷神誰為攜

暮歸

霜黃碧梧白鶴栖城上擊柝復烏啼客子入門月皎  
皎誰家搗練風淒淒南渡桂水闕舟楫北歸秦川多

鼓鞞年過半五示稱意明日看雲還杖藜

唐詩韻譜

齊韻

五言絕句

詠鳥

李義府

紀事云義府初遇以李大亮劉洎之薦太宗  
召令詠鳥云云帝曰與卿全樹何止一枝

日裏颺朝彩琴中伴夜啼上林如許樹不  
一枝栖

塞上寄內

崔融

旅魂驚塞北歸望斷河西春風若可寄暫為  
遶蘭閨

奉和聖製潼關口號應制

張說

天德平無外關門東復西不將千里隔何用一九泥  
奉真觀  
儲光義

真門迴向北馳道直向西為與天光近雲色成虹霓  
擅谿尋故人  
孟浩然

花伴成龍竹池分躍馬谿田園人不見疑向洞中棲  
陵一作武  
迷

襄陽曲二首其一

崔國輔

蕙草嬌紅萼時光舞碧雞城中美年少相見白銅鞮

襄陽曲

李白

襄陽行樂處歌舞白銅鞮江城回淥水花月使人迷

別東林寺僧

東林送客處月出白猿啼笑別廬山遠何煩過虎谿

贈內

三百六日日日日醉如泥雖為李白婦何異太常妻

復愁十二首其一

杜甫

人煙生僻處虎跡過新蹄野鶻翻窺草村船逆上谿

絕句六首其一

日出籬東水雲生舍北泥竹高鳴翡翠沙僻一作舞

媛

鷓鴣

絕句三首其二

水檻溫江口茅堂石筍西移船先主廟洗藥浣花谿

春怨

一作益嘉運伊州歌者非也然此詩為嘉運所進編入樂府後乃誤為嘉運作耳

金昌緒

打却

一作起

黃鶯兒莫教枝上啼幾迴一作啼時驚妾夢不

得到遼西

題奉國寺

陸海

新秋夜何爽露下風轉淒一磬竹林一作外千燈花

塔西

唐詩韻譜

齊韻

七言絕句

同武平一負外遊湖

五首  
其五

儲光義

花潭竹嶼傍幽溪  
畫楫浮空入夜谿  
芰荷覆水船難  
進歌舞留人月易低

別李浦之京

王昌齡

故園今在灞陵西  
江畔逢君醉不迷  
小弟鄰莊尚漁  
獵一封書寄數行啼



送程六

冬夜傷離在五谿青魚雪落鱠橙虀武岡前路看斜  
月片片舟中雲向西

過磧

岑參

黃沙磧裏客行迷四望雲天直下低為言地盡天還  
盡行到安西更向西

白紵辭二首其一

崔國輔

洛陽梨花落如霰河陽桃葉生復齊坐惜一作怨王

一作舞樓春欲盡紅綿粉絮裛妝啼

聞王昌齡左遷龍標尉遙有此寄

李白

揚州花落今本揚子規啼聞道龍標過五谿我寄愁

心與明月隨君今本直到夜郎西

送外甥鄭灌從軍三首其二

丈八蛇矛出隴西彎弧拂箭白猿啼破胡必用龍韜

策積甲應將熊耳齊

東魯一作魯東門沉舟二首其二

水作青龍盤石堤桃花夾岸魯門西若教月下乘舟

去何啻風流到剡谿

與謝良輔遊涇川陵巖寺

乘君素舸泛涇西宛似雲門對若谿且

山

水何必東遊入會稽

廬江主人婦

孔雀東飛何處棲廬江小吏仲卿妻為客裁縫君自

見城烏獨宿夜空啼

別內赴徵三首

其三

翡翠高樓金作窰卷簾愁坐待鳴雞夜泣寒燈連曉

月行行淚盡楚關西

中丞嚴公雨中垂寄見憶一絕奉答二絕

其二

杜甫

何日雨晴雲出谿白沙青石洗一作光無泥只須伐竹

開荒徑拄杖穿花聽馬嘶

江畔獨步尋花七絕句

其六

黃四娘家花滿蹊千朵萬朵壓枝低留連戲蝶時時舞自在嬌鶯恰恰啼

春行寄興

李華

宜陽城下草萋萋  
澗水東流復向西  
芳樹無人花自落  
春山一路鳥空啼

春怨二首

其二

劉方平

朝日殘鶯伴妾啼  
開簾只見草萋萋  
庭前時有東風入  
楊柳千條盡向西

婕妤怨

見玉臺後集

王沈

長信梨花暗欲棲  
應門上鑰草萋萋  
春風吹花亂撲  
戶一作石斑絕車聲不至啼

唐詩韻譜

佳韻

五言絕句

臨塔竹

盧照隣

封霜連錦砌  
防露拂瑤塔  
聊將儀鳳質  
暫與倍人諧



