

地

倭漢三才圖會

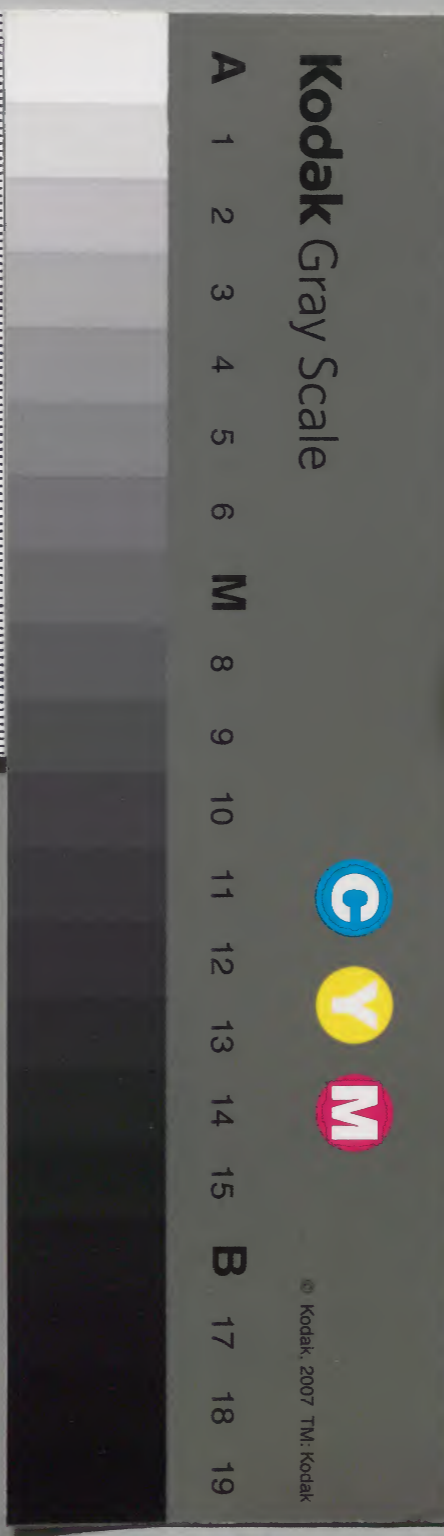
八
 豐前 豐後
 筑前 筑後
 日向 肥後
 大隅 薩摩
 肥前
 十
 吉岐 對馬

終
四
〇

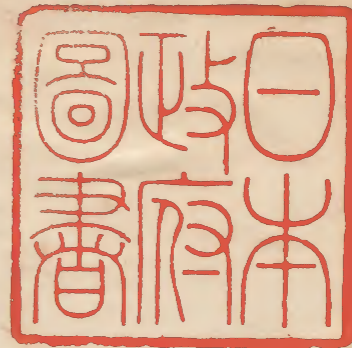
和
30284
61

庫文閣内		和
二四冊	三〇二八四	和書
九五架	八一	冊

内閣文庫	
番號	和 30284
冊數	81 (61)
函號	210 9



糊などで貼り付けられている部分がめくれない箇所あり



和漢三才圖會卷第八十之目錄

攝陽 城醫法橋寺島良安 尚順編

九列二島

神社佛閣名所有
小傳者撮出目錄

豐前國

宇佐八幡宮

宇佐明神

香春社

彦山大神權現

和布苅社

岩瀧權現

羅漢寺

附十六羅漢名

菘島

門司關

刀自賣傳

當國土產

豐後國

柞原大明

藤原廣嗣傳

鏡宮

臼杵明神

和漢三才圖會

九列二島

卷八

目錄一

湯嶽

妙林尼傳

當國土産

筑前國

宮崎八幡宮

千代松原

宇瀨社

宗像社

志賀明神

大己貴社

住吉神社

壹岐直真根子傳

檜日宮

寶滿明神
竈門山

宰府天神

鎮西

觀音寺

崇福寺

黒田孝高傳

兼天寺

白川檜垣姫

刈萱關

郷音洋

天拜山

博多

濡衣女塚

玄海島
夏若丸

當國土産

筑後國

高良明神

善導寺

聖光房

天福寺

安善寺

當國土産

日向國

都農大明神

姫嶽明神

高千穂嶽

宮崎

霧島山

當國土産

肥後國

阿蘇宮

道君首名

日羅

舍利尼

小西攝津守

宇土小島

腹赤贄

天草

當國土産

如葉二十圖會

山崎

日羅

大隅國

鹿兒島八幡宮

熊毛大權現

磯崎觀音

風森

氣色森

當國土産

薩摩國

渡海明神

島津氏小傳

覺已禪師

屋久島

上甌下甌

硫黃島

鬼界島

俊寛僧都有美丸

輕大臣

新田八幡

般若院霧島寺

當國土産

肥前國

川上大明神

松浦明神

佐用姫

兵衛村天神

梅園天神

温泉嶽

法泉寺馬之事

鍋島家小傳

玉島川

五島

平戸

浮島

島原

當國土産

壹岐國

石田明神

呼子松原

當國土産

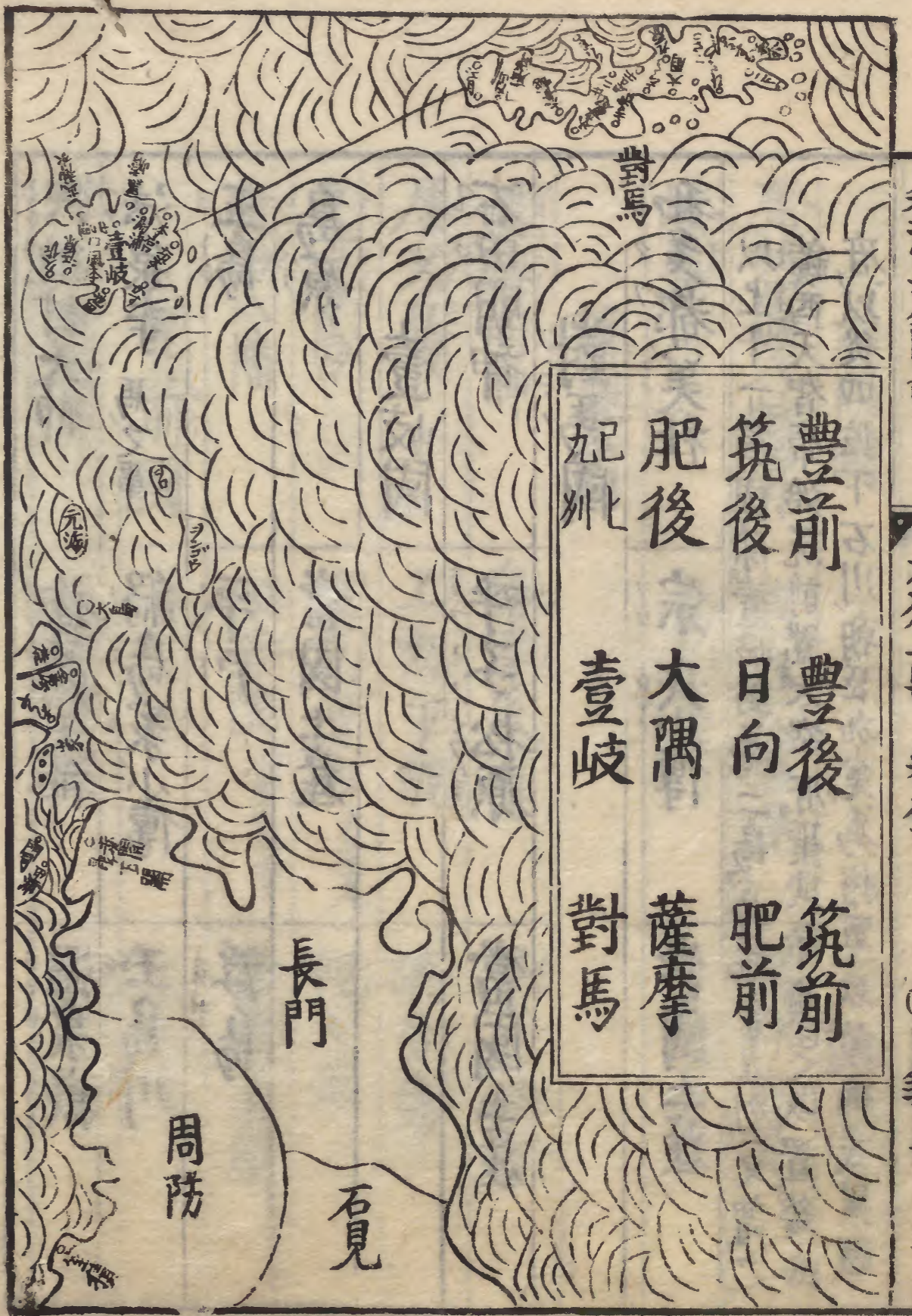
對馬國

和多都美社

宗氏小傳

當國土産

以上十一箇國除壹岐對馬二島為筑紫九列又謂之鎮西天智帝始筑前置太宰府聖武帝廢之改置鎮西府以從四位下石川朝臣加美為將軍以鎮西戎異賊



肥後	肥前	豐前	豐後	筑前
日向	大隅	壹岐	薩摩	肥前
對馬				

長門

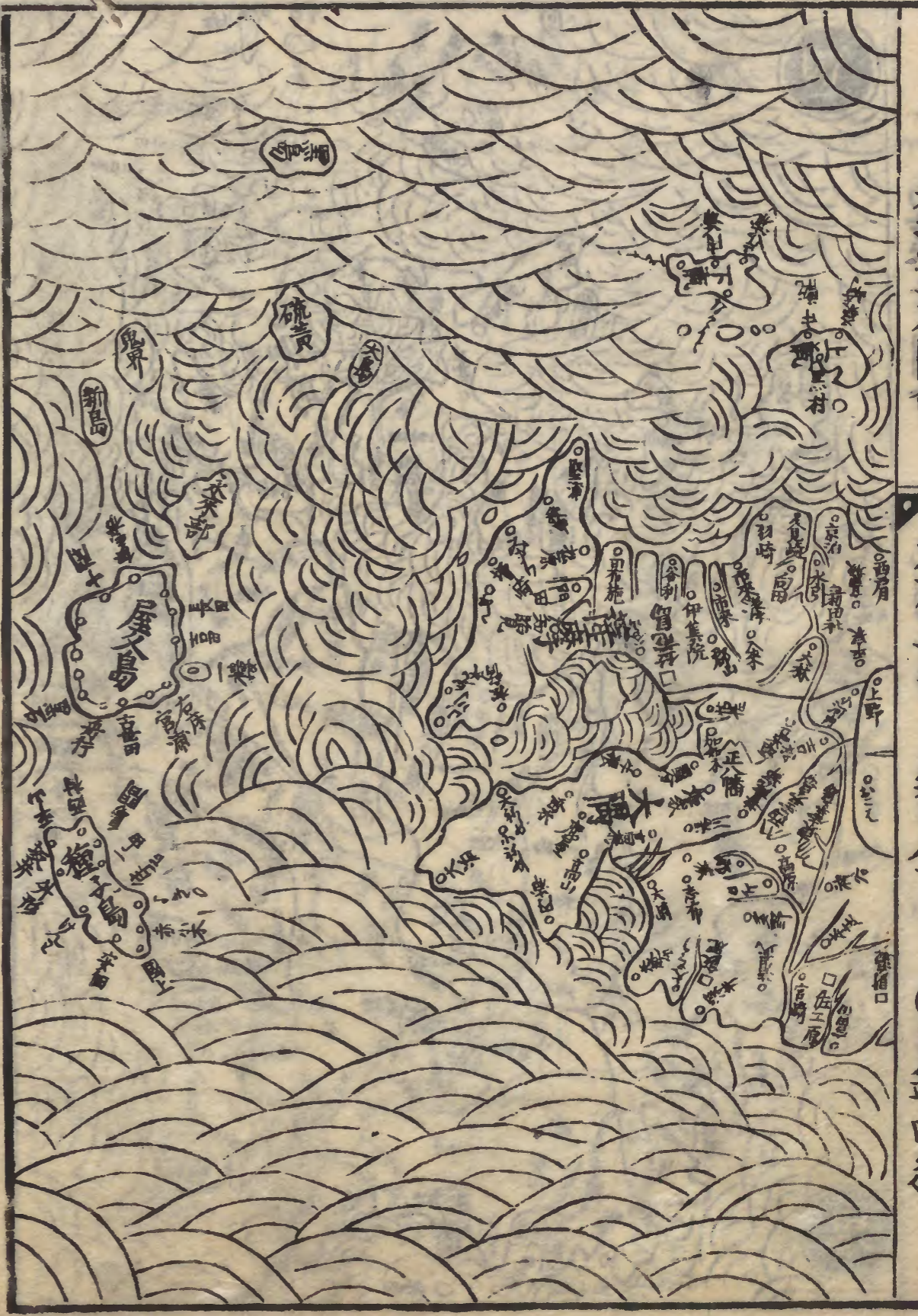
石見

周防



西

東



豊前 八郡 高三十三方七百四十石 西海道

京都府 田河 企救 仲津 筑城 上毛 下毛

宇佐 小倉 至江户海陸二百六十六里至大坂百四十八里
留米二十里 坤至筑前福岡廿
一里至肥前長崎五十四里
海上一百三十五里東
至豊後高田 中津 至江户二百廿

當國 神社佛閣名所 宇佐八幡宮 在宇佐郡 社領千石

祭神 應神天皇 玉依姬 神功皇后 兩太宮司 社家三百余
社僧四十坊

欽明天皇三十一年冬訖菱形山民家三歳兒曰我是
譽田八幡麻呂也即鎮坐郡家東馬城峯頂

聖武天皇神龜四年造寶殿號廣田八幡大神宮

大自在菩薩號桓武帝延曆元年依神託勅定當禊禊

項曰大神託曰我無量劫來化生於三有修善巧方便

放生會始行元正天皇養老四年

日本後紀云和氣朝臣清麻呂與姊廣虫仕高野天皇講

也天皇並蒙愛信天皇落飭廣虫隨出家法名法均此時

僧道鏡得幸於天皇出入警蹕號法王景雲三年太宰

府神主阿蘇麻呂媚夏道鏡矯八幡神託言令道鏡即

帝位天下太平道鏡聞之情喜天皇召清麻呂於床下

日夢有人來稱八幡神使云為奏事情下尼法均而法

均軟弱難堪遠路其代遣清麻呂汝參聽神教道鏡復

喚清麻呂募以大臣之位先是路真人豐永為道鏡之

師語清麻呂曰道鏡若登天位吾以何面目可為其臣

吾與二三子共為今日之伯夷耳清麻呂深然其言往

詣神宮祈曰國家之大事託宜難信願現神異神忽

現形其長三丈許眼如滿月光赫赫清麻呂情魂失度

不能見作禮於是神託曰我國者天日嗣代代神孫皇

胤之外不能況無道人乎汝無懼道鏡之怒直可奏之

也清麻呂敬禮歸京以奏其旨道鏡大怒為殺之天皇

誅改清麻呂姓名為因幡員外介號別部穢麻呂流大

隅國姊尼法均本名廣虫還俗改名別部狹虫流備後國道

鏡又追將殺清麻呂於路雷雨晦暝未即行刑俄而勅

使來僅得免于時藤原百川愍其忠烈割備後封鄉二

十戶送充於配所寶龜元年帝踐祚有勅入京賜和氣

朝臣復本位姊廣虫又掌吐納叙從四位下流道鏡於

下野國清麻呂練於庶務尤明故事撰民部省例二十

卷于今傳焉延曆十八年二月二十一日薨時年六十

七贈正三位行民部卿兼造宮大夫

初清麻呂勅使時神有歌

あはれまをのりてはたけのくにを

宇佐明神

在宇佐郡

和氣三才圖會

卷之二

宇佐明神

〇二

祭神 湍津姬命 素盞鳥尊女

香春社 祭神 辛國息長大姬

此非本朝神胤新羅國神渡來住焉
神名帳注謂此咩語曾神二說未知何是

彦山三所大權現 在田川郡

社領三百石 國出於

北岳 天忍骨尊

別當靈仙寺 六百五

祭神 中岳 伊弉冉尊

南岳 伊弉諾尊

祭禮二月十五日

蟠根於豐前豐後筑前三國大山有十谷四十九窟第一谷名玉谷靈泉涌出無增減飲之則能治諸病如天下有變其水濁矣三嶽如鼎峙三神垂跡崇神天皇時八角大水精石出焉自古守護不入之山自金鳥居上

和布苅社

在企救郡隼部村

昔為長門豐浦郡赤間

祭神 彦火火出見尊 或云火闌降命

地神四代之尊鎮座年也每季除夜子刻許海水乾於

是神職以炬明入海中苅和布翌元朝備神前謂之和

布苅神事此地舊屬長門國而神功皇后三韓征伐之

前而赤間關屬長門關及當社屬豐

中津權現 在中津

祭神 春日同躰

岩瀧權現 在上毛郡岩瀧村

祭神 一言主神

後堀川院寬喜年中建立

大宮明神 在神鄉

在領六十石

祭神

別當山伏

密藏院 在吉田

寺領四十石

神宮寺 在小倉

禪林寺 在磯川村

洞月院 在企救郡下村 寺領五十四石

福聖寺 在柳浦 禪宗

開基 取非和尚 法華

妙本院 在大濱

開基 日尊上人

耆閣岫山羅漢寺 在宇佐之西北五里曹洞宗 寺領百石

釋迦文殊普賢 五百羅漢及千體地藏總三千七百体皆石

像也開山圓龕禪師彫作之仙人名逆流健順者忽然

馳來合力一夜中全成其靈窟本堂皆希世精舍也

十六羅漢

第一 實度羅跋情閣 二 迦諾迦代蹉

三 迦諾迦跋釐情閣 四 蘇頻陀

五 諾婁羅 六 跋陀羅

七 迦理迦 八 代閣羅弗多羅

九 戌博迦 十 半託迦

十一 羅怛羅

十三 因揭陀

十五 阿氏多

十二 那犀那

十四 伐那婆斯

十六 注蔡半託迦

鏡山 江州有 此處有猿九大夫塚

柴津山 附笠結島 在企救郡赤坂與小倉之間 稱高濱長濱諸國有同名

企救濱 在神田之東隔海上二里許無双地景

義島 筑前有同名 左中將平清經入水之處

柳浦 內裏 昔屬長門今則當國之地

柳頭花山 高良濱 出百石

門司關 菱池

和藪三才圖會 卷之十 寺觀

豐前 卷之十 寺觀

〇四

〇四

難波部首乃自賣生於當國

日本後紀云難波部首乃自賣者豐前國人也年十八適下毛郡大領藤野勝宮守之家既經二十箇年夫宮守死去乃自賣獨守空室十歲于茲兵遠逃廢士求之不_レ少而有諒同穴無心再醮愛亡夫之遺衣置獨守之牀上朝夕每見追念不_レ息得_レ甘珍必_レ莫_レ亡靈隣里無不稱嘆仍表門閭以旌貞操也天長四年免其戶課役田租終身勿事

豐前國土產

水綿島

織出小倉

水晶

蓄彦山

硫黃 湯嶽

自柳浦詣宇佐宮之道

柳浦

二里

祖禰 一里半

河田 一里半

大橋 三里

推田 二里

蜂谷

二里

音無川 高瀬 三里

羅漢寺 五里

宇佐 三里

立石 豐後

自小倉上彦山之道

石割

三喚野

二里

西東城 一里

河原 二里

鏡山 伊須波利 三里

長門赤間關 三里

小倉 三里

豐後

八郡

高三十七万八千九百九十二石

日向

球珠

鷲入

大野

海部

秋分

速水

臼杵

四里

如戶

陸

二百

四

十八

里

內

至

大坂

海

本

七

肥

後

熊

城

築

至

海

上

府

內

上

百

六

十

里

內

至

坂

日

出

江

府

至

坂

高

田

二

里

至

坂

至

坂

內

坂

柞原大明神

在大分郡

一名西寒多神

祭神三座

神功皇后

應神天皇

武內宿禰

神階 見觀

十一年三月二十二日

從五位下

社家百廿六坊

鏡宮

在

口實三行圖書

豐後

卷之八

五

祭神 大宰少貳藤原廣嗣

廣嗣不此等之孫也嘗吉備真備僧正玄昉兩人有遺恨蓋玄昉因事從待太后之側而秘通焉獨廣嗣知之奏其不義並毀下道宜備也聖武帝惑佛乘不疑玄昉昉却讚廣嗣至是以廣嗣貶大宰府都督廣嗣大怒謝於是大野東人為大將紀飯麻呂為副將討之廣嗣在肥前遠到郡城出張於板櫃合戰廣嗣戰負乘船將逃于異國於肥前松浦郡長野村官兵安倍黑麻呂虜廣嗣斬之其弟細手亦被殺天平十二年十月或曰廣嗣軍敗北自以刀切首其頸昇大虛如赤鏡見之人悉怖死又天平十八年大宰府觀音寺供養之日玄昉僧正為道師乘腰輿時虛空有聲捉去玄昉後日其首落興福寺唐院是廣嗣亡靈所為也其靈祭豐後國鏡宮廣嗣天性異常身有七能且得龍駒自大宰府至奈良

京一日能往反神通人云云肥前松浦郡板櫃亦有祠

八幡宮 在府內與宇佐同勢

臼杵明神 在臼杵

祭神一座 少彥名命

花園院又保中依託宣建之

五社明神 在日田郡官社 社領五十三石

祭神 別當真言

觀音寺 在大野

本尊十一面觀音行基開基弘法大師

金剛院 在巖根真言

清龍院 在直入郡禪宗

禪法寺 在佐伯同

淨土院 在竹田 淨土

如來寺

村上天皇天曆年中建

在川尻村 淨土

湯嶽

湯也

在府中西有溫泉 俗云由 而每流出皆

姬島

佐賀關

七里

在北浦之東澳中島松樹叢叢絕景 在海邊溪也自此迄於伊豫水崎海上

妙林屋豐後鶴崎城主吉田掃部助之妻也 林左京名林 夫討死後成屋號妙林智勇起于丈夫有子名甚吉弱 冠而隨大友義統在豐前為留守敵以三千余騎圍之 忽陷阱者百余人既而合戰十六度城中勢百分一而 堅守不落敵謀令下城而後聞京兵數十方進發敵三 將退于薩州時將邀妙林妙林詐諾而同往勸酒殺之 間潛遣伏兵討敵於途中後秀吉公感其功即召賞之 固辭不出

豐後國土產

碁石

地名石出海邊其

鹽硝

水晶

鏹

鉛

海蘿

黑緋布

以爲器蓋

紋木綿

青皮

陳皮

梅

淺茅酒

鷹犬

川太郎

榎葉魚

河鱈似

阿

布良古

河魚名

切履斗

虎彪竹

煙筒

筆管

筆軸

豐前守佐

三豐後立石

自豐前過豐後之中至肥後界大和之道

小浦

宮瀨川

里屋

別府

每家有溫泉

柞原社

府內城下

一里

宮瀨川

里

木上

有川多野原

三里

堤

理久住

一里

白丹

一里

大利肥後

野原

一里

堤

理久住

一里

筑前 十五郡 高五十二万二千五百一十石 西海道

怡土 志摩 早良 那珂 席田 糟屋 宗像
遠賀 鞍手 嘉麻 穂波 夜須 下座 上座
御笠 大宰府

福岡 古城在名島慶長年中大守黑田長政築福岡至江
豐前 戶小倉九十八里內至大坂海上百六十四里良至
博多 門西至生南至筑後久留米十二里 秋月 八里至江戶二百
島 門西至生南至筑後久留米十二里 秋月 八里至江戶二百
秋 月 九里 至

當國神社佛閣名所

管崎八幡宮 在那珂郡管崎 社前、西、南、楹、社領六百石
祭神二座 神功皇后 應神天皇 武内宿禰
仲哀天皇欲討新羅國與神功皇后 夫婦 同到筑紫檀
日宮催軍旅時仲哀崩御焉皇后懷妊向臨月然自作

男貌執弓弩斧鉞且挾石於腰咒曰請征伐以後有降
誕而三韓悉討平歸於筑紫皇子誕生應神天皇是也
其地呼曰宇瀨邑胞衣藏箱埋地植松於上為標其地
呼曰稍崎 挾腰之石今在伊都縣道邊

醍醐天皇延喜二十一年六月二十一日依託宜建宮
於管崎松原 其松原南北里許北邊海近于博多香椎稍崎之郊在多々良濱遠乾濕也

千代松原 即管崎松原也南北凡一里東西十町許皆
白砂此邊無双絶景也延喜式為那珂郡今屬糟屋郡

宇瀨社

在糟屋郡宇瀨村 今用產
祭神 應神天皇 毘八幡 天神 相殿社四座
神功皇后討新羅還十二月十四日皇子降誕之地既
臨產倚槐樹而產即槐今亦有

宗像社

在宗像郡田島村

祭神一座

田心姫命 或三座 市并島姫 湍津姫

蓋菟前大和山城以上三所有宗像社也三神共素蓋

鳥尊女也其三神與安藝嚴島同休昔此社有大宮司職今其屋鋪

跡有小石赤白黑色相交有紋形似櫛葉而破之幾片

亦皆然以為異

宗像山

有生松原神植之

北西海東山南陸

博多至一里

志賀明神

在那珂郡志賀島古為柏屋郡賀字可

祭神三座

底津少童命中津少童命表津少童命

伊弉諾尊到筑紫日向小戸橘檉原核除之時自海底

所出現九神之内此與住吉三神同胞也阿曇連等所

祭神

志賀島浦東磯續于山出島也有文殊堂磯良崎

大己貴神社 在夜須郡弥永村

大己貴神社

祭神一座

大己貴尊昂三輪相殿東天照大神西春日明神

神功皇后元年九月征新羅時冷諸國集於船練甲共

時軍卒難集皇后曰必神心焉則立大三輪社以奉刀

矛矣軍衆自聚

織幡神社

在宗像郡鐘崎浦

祭神一座

武内宿禰

住吉神社

在那珂郡住吉村博多之南六町許

祭神

底筒男 中筒男 表筒男

伊弉諾尊到筑紫日向小戸橘檉原產九主神中以此

三神為住吉大明神蓋雖日向小戸橘檉原等名所皆

有于當國

壹岐社

在早良郡生松原中或為那珂郡

和漢三才圖會

卷之八

九

祭神一座 壹岐直真根子 相殿一座 熊野權現

應神天皇九年武内大臣在當國其弟甘美内宿禰
奏曰武内^ノ有逆心^ヲ天皇信之遣官軍殺武内^ヲ於是有壹
岐直真根子者以容貌相似代之所殺武内竊上京奏
無罪帝請神祇令兄弟探湯於是弟之讒顯今大臣如
故以其子經見躬命封熊襲國造後人感其忠祭之

檀日官 在糟屋郡檀日村 或用香椎字

祭神二座 東神功皇后 西武内宿禰

仲哀天皇為征新羅至于此俄爾崩而後皇后及武内
再征新羅行宮之地有皇后洗髮白跡又有訖凍醜塚
及埋甲冑塚又有神木杉其葉異他名文杉

此乃香椎之木也

志登神社 在志摩郡志登村 昔香椎

祭神一座 豐玉姬 相殿 高祖明神 志賀大明神

筑紫神社 在御笠郡原田村

祭神一座 五十猛命 相殿 寶滿明神

寶滿明神 在同郡龜門山上 又名寶滿山

祭神一座 玉依姬 相殿 右應神天皇 十

列當山伏 撈伽院

醍醐天皇延喜二十二年六月二十八日依託宣建方

當國中^ノ英以為鎮守

龜門山 高山上 有木謂應神天皇降誕產湯之水

此乃香椎之木也

麻氏良布神社 在上座郡山田村 麻氏良山

祭神一座 伊弉諾尊 相殿 月神 素盞鳥

美奈岐神社 在下座郡林田村

祭神三座 大己貴尊 東素盞鳥尊 西事代主命

高祖神社 在怡土郡高祖村

祭神一座 彥火火出見尊 相殿 左寶滿明神 右神功皇后

大歲神社 在志摩郡韓泊浦

祭神一座 大歲神

元慶四年三月二十三日 正六 大歲神授從五位下

大倉主神社 在遠賀郡蘆屋村

祭神二座 大倉主 菟夫羅媛 相殿 祇園神

中哀天皇命 伊賀彥為祭也 此木宮又有同郡高倉村

飯盛神社 在早良郡飯盛山

祭神三座 伊弉册尊 左宝滿明神 右八幡大神

雷社 在怡土郡雷山

祭神一座 瓊瓊杵尊 左高祖明神 神功皇后 右住吉明神 八幡大神

若杉 大祖權現 在猶屋郡若杉山

祭神一座 伊弉諾尊 今移同郡

警固大明神 在那珂郡警固村 藥院村

祭神三座 神直日命 大直日命 八十柱津日

社說云皇后征三韓時此等神警固官軍云云

與土比咩社 在志摩郡櫻井村

祭神一座 與土比咩神

櫛田社 在那珂郡博多

祭神一座 大若子命

天慶五年初祭之後合祭 天照太神以為三座 素盞鳥尊

宰府天神 在太宰府

祭神一座 菅丞相 千石筑後水田自八公儀

醍醐天皇右大臣菅丞相延喜元年正月二十日 因

左大臣藤原時平謹奏 天皇弟齊世親主菅丞相婚故

帝今歲十七而 降太宰權帥左遷千筑紫同三年薨于

宰府歲五十七 此詳洛陽 社僧五十坊社家八

鎮西 一名太宰府 往古置太宰帥為九州二島政且防

安樂寺 宰府神宮寺

延喜十九年藤原仲平建立之世稱枇杷權丞輔薨去仲平即時
平之弟左大臣

此乃仲平之弟也其母曰藤原氏之孫也

綱場天神

在那賀郡博多

菅公左遷到于此休時無褥席取船綱卷曲為座世圖
綱布天神像起于此所謂一夜白髮之天神是也

觀音寺

在御笠郡三笠

開基 鑑真和尚天平十八年六月供養導師玄昉僧

正此時玄昉值廣嗣之怨靈不知行方廣嗣出於
豐後鏡宮

久報恩院

在糟屋郡

禪宗

建久三年榮西和尚建立

聖福寺

在博多

禪宗 寺領五百石

建久六年榮西和尚開基塔頭二十余院

有後鳥羽院敕額扶桑最初禪窟云云

横岳山崇福寺

在宮崎松原中禪宗

寺領六百石

當國太守黑田長政以後累代菩提所其父如水孝高
葬于當寺

孝高佐佐木之門葉而播州人也其父識隆依領小寺
家號小寺後復本姓孝高剛毅智畧益世又善和歌嘗
在播州與其國首長接戰數回逐其長領其邑矣聞信
長之勃興而從仕焉為秀吉之先鋒將竭征西之戰忠
矣朝鮮之役軍功甚多已而歸朝孝高諫秀吉曰渡海
而征朝鮮則凱旋不經日而成焉公不聽乃歎曰吁禍
在于近乎果如其言矣慶長庚子之役深志於幕下平
治九州忠烈武功不可枚舉焉後剃髮號如水其子長
政善用兵朝鮮之役為先軍之一將庚子之役于合渡
于關原其軍勞甚多受封於筑之海州

大雲寺 在穗波郡中村

兼天寺 在博多 禪宗 寺領三百石

開基 聖一國師 塔頭數多

禪法院 在名島 禪宗

金吾中納言秀秋建立 天正年中 當國大寺

最勝寺 在志摩郡 禪宗

安國寺 在福岡 同

金龍寺 在同所 同

阿弥陀寺 在同所 淨土 有善導大師舟板名號

善導寺 在博多

西光寺 在町尻

吉祥寺 在遠賀郡 昔天口宗學場中右辨阿上人住居寺也

水莖岡漆 遠賀郡蘆屋村也北海東入海西有松原水 莖岡屋形者 約於遠賀の松原の邊に在りて

同屋形者 江州名所

白川 在宰府町之西南 山城陸奥越中 有同名川

檜垣姫之白跡此邊乎大貳藤原興範朝臣渡白川入 小冢之水老嫗持出水詠歌

以採葉 年あらば秋の葉も白川のほとりなる花は

能古浦 在早良郡有島 自那郡志 韓泊ののりははわかれもよと夜日は

朝倉山 在上座郡

刈萱關 在御笠郡通古賀村之北 今唯有松二 株

齊明天皇同太子 後號天皇 欲援百濟國到當國營行宮 於朝倉山置關於苜萱里改往來人集軍勢中事詳于備

呼行宮號黑木御所 名木 剪朝倉山神木造之以神 崇天皇發病崩于此而後天智天皇賜軍勢於百濟國

王子豐璋令伐新羅 亦在當國且先朝倉者非也川萱關 造行宮於上佐耶後 人以地同名相誤耳

和漢三才圖會

佐屋形山

在宗像郡

丈夫

東云くもの谷の山に我よんて月あそびつるや

桂瀉

在志摩郡

桂瀉

在宗像郡遠于瀉也神代平治異國以

後稱勝浦或名桂浦其時楯鉾今變若有之上有藥師

名楯鉾藥師神代所放有馬牧

松のまはれはひの月乃あそびくはるははのちり

海中道

在糟屋郡博多福岡之北方也自東山

西出海中島如帶白布北日本界晴天可望高麗

鐘音洋

海中道鐘水崎等北海也相傳一丈許鐘沉于海

底有之故名鐘水崎因其近邊稱鐘音洋

思川

在御笠郡龜門山麓此川螢多而形大

以稱

思川はひるくく水のあはれくかしくはあそびのめ

深川

又名愛深川

深川は天満宮南は川とくく人のいそぐはまみくふ事あり

天祥山

在御笠郡一太宰府西

菅公捧告文於此而祈天曰地麓有龍

博多

在那向郡往古唐船着岸湊也

以の昔

うの昔も唐船あはれはるるも唐船のついで

袖湊

在博多中昔此處有入海唐船出入中

古入于平戸今入長崎故唯有名耳

初於遠

いよてんはるのちのちのちのちのちのちのち

濡衣女墓

聖武天皇時有佐野近世者任筑前守在當

國其妻嫉繼子一朝海人來大喚曰君女竊我漁衣頂

反給也近世嘗性急即殺女蓋此繼母與海人謀所詣

也翌年女見父枕頭詠二首歌

ぬきぎをそなたさくらぬきぎをさけさるるぬきぎ

ぬきぎをそなたさくらぬきぎをさけさるるぬきぎ

夢覺怒泣逐去妻出家住松浦山世稱松浦上人彼女

墓初在聖福寺西門側今在箱崎松原西博多東石塔

之小池中石塔一名村之名

草香江

在早良郡

大島一名安倍島

在糟屋郡桂之西北二里許

昔安倍宗任流於此有宗任宅地之跡

宗任の跡 宗任の宅地 宗任の跡

玄海島一名鷹島

在那珂郡福岡之西三里許

相傳昔豐後有入名百合若磨強力俊傑且善射每用鐵弓性嗜睡也或時奉勅假賜大臣號伐賊歸陣繫船於玄海島待順風時熟睡三日三夜未寤家僕別府兄弟變心棄之走船去還國偽曰百合若為敵軍戰死也妻甚悲之放所養鷹鷹飛至玄海島百合若見之齒指血書于一紙著鷹頭放之鷹復還故鄉妻得之知其存存焉而遇漁舟適來還國討別府兄弟以下之賊臣蓋古今所傳稱而未載實錄故以為妄誕予按疑此天智天皇欲平新羅詔集四國九州之兵於是百合若又

從命出陣者乎不載實錄者以不官士也而其軍不到新羅而止又云百合若每所携鐵弓納備前酒折社有於今

筑前國土產

唐織

自博多織出之

練酒

博多所釀金

遠實郡蘆屋里所出也

稱蘆屋釜

松島路草

鮑

宗像郡鐘水响多土

鮪

玉島川之名物

野鹿

筑後

宮高良大明神 十郡 高三十万二千八十五石

西海道

御原

生葉 日本紀

竹野

山本

御井

上妻

下妻

三瀨 日本紀

山門

三毛 日本紀

久留米

至江戶海陸二百八十九里余至大坂海陸百五

里

丑方至筑前福岡十二里北東至豐前小倉二十

已午

至肥後熊本十九里至江戶海陸一百六十

大坂

早里至肥前本三池前江戶陸三百九里自內浦至

柳川

五里亥方至久留米叙自三池戌方至

當國

神社佛閣名所

高良明神

在御井郡一名玉垂社

祭神一座

藤大臣連保武內宿禰也下高良此神

天武天皇白鳳二年二月八日依託宣勸請之以下蒲

兩珠令奉行之故號玉垂命應神天皇武勇忠臣

貞觀十一年三月二十二日神階正二位

相殿二座

左八幡大神 右住吉明神

社領千石

別當 月光院

平松權現

在御原郡平松村

祭神一座

日本武尊垂跡

社領五十五石

祇園社

在久留米

祭神

牛頭天皇 仁治二年依託宣建之

明神社

在山下

祭神 未詳

社領五十石

善導寺

在山本郡草野庄井上一府中

號井上山光明院

淨土宗鎮西派之本寺

寺領五百石

本尊 三尊 聖光作 御影堂中尊善導大師

左圓光大師 右聖光上人

開基 聖光房 名辨長又筑前加月莊人也十四歲學

天台二十二年登叡山師事實地房法印證真宗
秘蹟二十九歲歸國補油山寺學頭三十二歲建久八
年至浴吉水謁源空上人誡淨土極捷而師授以撰擇
集元久元年飯舊里興宗門於是建寺善導寺是也嘉
禎四年二月廿九日高聲念佛寂憐比人以為善導太
師再誕當寺住職着紫衣
相傳善導大師現僧形乘唐船之便來筑前博多津
二年三月告聖光之夢曰汝速來可迎我翌日馳向于
博多尋其處果有善導木像迎之歸寺

東禪院

在濱島村

禪宗

長福寺

在吉川

同

神宮院

在久留米

真言

本尊不動明王 安南弥作

藥師寺

在同處

真言

清光院

在柳川

同

西福寺 在增田村 淨土
天福寺 在上妻郡馬場村 淨土
號紫雲山竹林院善導寺開山聖光上人居住之地也
聖光臨終時紫雲發于此房上故名紫雲山

厨山安善寺

在高良山麓

同

相傳舊真言宗也聖光房弟子來于此修千日念佛
山大衆欲停止之于時有靈夢皆飯入淨土宗

長源寺

在上妻郡

本願寺宗

妙蓮寺

在佐久間

法華

妙光院

在一色村

同

一夜川 俗云英

千歲川

千歲川 俗云英 又云 千歲川の世と云ふべし一色川の世と云ふべし

取替川

速見浦 同里

自久留米至肥後熊本道

久留米ユリメ一里 赦久セウク三里 瀨太賀セタガ三里 南關ナンカン五里 山鹿ヤマカ六里
肥後熊本以上十九里

筑後國土産

摺蒲フリヤ自池多ミチヨシ 鯉コイ三條 紅花ベニバナ 松マツ 漆シ

日向ヒヤウガ
宮都農大明神
五郡 高二十八万八千五百八十九石西海道

兒湯府曰梓コトヤウ 那河ナカ 宮崎ミヤザキ 諸縣モロカ 或加ハカ 救サツ 貳シ 賈カ

或用コト小コト肥ヒ字シ長ナガ至ニ江エ戶ウ三ミ百ヒャク四シ十ジュウ一イチ里リ
肥原ヒノハラ上ノ二ニ百ヒャク八ハチ里リ但レ夏ナツ冬フユ日ヒ和ワカ舟フネ路ヂ有リ十ジュウ一イチ里リ
薩摩サツマ籠カゴ島シマ二ニ十ジュウ八ハチ里リ財サイ邊ヘ二ニ一イチ名ナ里リ半ハチ高タカ邊ヘ至ニ江エ戶ウ三ミ百ヒャク八ハチ里リ
里手テ自ミナ此ココ至ニ大オホ坂サカ海ウミ上ノ百ヒャク五シテ十ジュウ二ニ里リ增マシ共ニ陸リク二ニ百ヒャク七シ月ツキ寄ヨ豐トヨ津ツ後ノチ佐サ六ム里リ
未至マデ佐サ土ツ縣ケン南ミナミ至ニ佐サ上ノ江エ戶ウ三ミ百ヒャク五シテ十ジュウ二ニ里リ海ウミ陸リク二ニ百ヒャク七シ月ツキ寄ヨ豐トヨ津ツ後ノチ佐サ六ム里リ
原三ミ里リ熊クマ本ホン一イチ里リ長ナガ至ニ豐トヨ後ノチ浦ウラ邊ヘ八ハチ里リ佐サ土ツ原ハラ至ニ江エ戶ウ三ミ百ヒャク九ジュウ十ジュウ里リ
景行天皇十七年天皇幸兒湯郡遊于丹裳小野時東望之日此國直向於日出方故其國曰日向

當國神社佛閣各所

都農大明神

在兒湯郡宮村

祭神一座

大己貴命 荒宮崎社

八幡宮

在北方

惡七兵衛景清信何

姬嶽明神

在日向與豐後界 社領八十石

弘法寺

在兒湯郡

天合宗

本尊弘法大師 自作像

安居寺

在

禪宗

開山 妙覺禪師

法華嶽

在

寺領三百石

大光寺

在

同

開山 長甫禪師

壽福院

在中島村

禪宗 寺領六十石

開山

法林庵

在宮崎

禪宗

開山

如來寺

在田中村

本尊阿弥陀 行基作

速日峯

天孫 大速日瓊杵尊率諸神降之地名高千穂

速日峯 天孫 大速日瓊杵尊率諸神降之地名高千穂

高千穂嶽

延岡近處總称高千穂莊

宮崎

在佐土原之南

神武天皇初皇居之内裏跡有宮惡七兵衛景清之墓

水鑑景清大居士 建保二年甲戌

橋小戸 憶原

伊弉諾尊築紫日向小戸橋憶原而祓除時海底所現出之三神曰底筒男中筒男表筒男是乃住大明神也或云憶原者在干筑前為正

伊弉諾尊築紫日向小戸橋憶原而祓除時海底所現出之三神曰底筒男中筒男表筒男是乃住大明神也或云憶原者在干筑前為正

吾平山

日本純云鷓鴣草菅不谷尊崩於西州之宮因葬日向

吾平山上陵

霧島山

東西有二峯而其間六里許最高山其

嶺常燃起八町上有禪寺夏月映山紅山石榴之花盛

而美景絕言語呼此樹名霧島多移裁于諸國蓋當山

日向地隸薩摩領故以為薩摩霧島自西霧島至大隅
正八幡四里

自肥後過日向至薩摩路程

肥後 岩上 二里半 此間有河內 一里 田波留 一里 上村 一里

下村 岩上坂 寺尾 谷川也 舟尾 一里 網瀬 半里 屋加井 五里

舟延岡 一里 王春 三里 門川 一里 鹽 新町 至細島津 一里

有川 三江野 三里 津野 四里 財邊城下 三里 佐土原 三里

直行法華宮 崎半里 北方 三里 本庄村 二里 法華嶽 四里

神谷口 地乃日向也 自薩摩領有番所 而野尻 二里 高原 一里 有

花堂 一里 東霧島山 半里 荒川 半里 西霧島 半里 大久保

開地也 以下見于大隅國

日向國土産

藤行李 松材 屋柱 板等 黃檗 五倍子 煎茶 苦

竹漆 米良

肥後

一宮阿蘇宮

十四郡 高五十七万二千九百八十石余

西海道

- 玉名 山鹿 山本 菊地 阿蘇 詫麻 合志
- 飽田 宇土 八代 天草 葦北 球磨 益城

熊本 至如 冬月 十二 三百五十九里 內迄 八代 海 上 百 二 至 肥 前 五 里

原 十 三 里 同 至 鶴 崎 三 里 田 二 里 八 代 至 江 里 乾 二 至 肥 前 五 里

十 五 里 南 至 薩 摩 籠 島 四 里 未 八 代 至 江 里 乾 二 至 肥 前 五 里

方 至 佐 敷 五 里 薩 摩 籠 島 四 里 未 八 代 至 江 里 乾 二 至 肥 前 五 里

里 球 磨 路 至 八 里 自 佐 敷 三 百 五 十 里 川 里 但 西 至 六 十 七 里

坂 里 自 二 十 三 里 天 草 至 八 代 海 上 二 十 里 方 十 七 里

阿蘇宮 當國 神社佛閣名所 在阿蘇郡又詳于山類部可考合

祭神三座 武警龍命 阿蘇姬 國造速甕玉命

健磐龍命八神武天皇之孫也神下於當國娶草部吉見神女阿蘇姬生子名速甕玉命

景行天皇十八年六月十六日天皇到當國巡見郊原曠遠而無人家天皇曰此國人有否於是有一神化人體曰吾有二人名阿蘇都彥阿蘇都媛何以為人無矣因號其國曰阿蘇

神階 仁壽元年十月加從三位貞觀十七年十二月加從二位此神久旱之時祈雨降神池 每日猛煙起聳山谷鳴動日本後紀云延曆十

北史曰倭國有阿蘇山其石無故火起接天者俗以為異因行禱祭有如意寶珠其色青大如雞卵夜則有光紀兼和七年亦有涸乾

八幡宮 在熊本藤崎 祭神三座 應神天皇 左住吉明神 右神功皇后

朱萑院 永平年中建之後奈良院享祿二年論旨分明

明神 祭神 道君首名 續日本紀云正五位下首名少治律令曉習吏職和銅

之末出為菟後守兼治肥後國勸人生業為制修教耕營頃畝樹菓菜下及雞胞皆有章程盡事宜既而察行如有不遵教者隨加勸當始者老少竊然罵之及收其實莫不悅服一兩年間國中化之又興築陂池以廣溉灌肥後味生池及菟後往往陂池皆是也由是人蒙其利于今温給皆首名之力焉故言吏事者咸以為稱首名元正天皇養老元年四月二日率百姓祠之

大宮權現 在八代郡大宮村 祭神一座 日本武尊 清和天皇負觀五年建立

熊野權現 在山本

和漢三才圖會 肥後 卷之...

鳥羽院朝天仁元年勸請之

文殊院

在熊本

真言

寺領五十石

真知寺

在同處

同

月松院

在同處

禪宗

同八十石

禪林院

在球磨郡松山

同

同四十三石

海法寺

在山鹿郡

同

念佛院

在熊本

淨土

西方寺

在同處

同

往生院

在飽田郡白川邊

淨土

本尊

立像弥陀

安阿作

長五尺三寸

行基菩薩草創中興聖光上人為念佛道場一說

在比白河云云然以筑前白河為是矣

大寶院

在濱砂村

山伏

日羅

達率日羅者葦北郡國造阿利斯登之子也賢而

有勇欽明帝任那國為新羅所滅天皇謀復任那不果

而崩敏達帝續有同志故召日羅欲相計乃召之而日

羅宣化帝時往百濟國止住焉遣紀國押勝與吉備海

部直羽島喚之而百濟國主惜日羅不肯使者復命復

遣吉備海部羽島羽島既往欲先私見日羅獨向家門

日羅出迎把手密告曰國主奉疑天朝弗還臣焉宜現

嚴猛色急召也羽島乃如其言國主怖畏之隨勅還日

羅恩章德爾等木抄若干人副送之到吉備兒島帝遣

入慰勞復令入難波館是時日羅被甲乘馬進廳前跪

拜日聞天皇召恐畏來朝乃解其甲奉拜天皇乃營館

於阿斗桑市令居于此遣阿倍目臣等問國政日羅對

皆以道類齊主日羅身光有如火焰由是德

爾等恐而不殺遂於十二月晦日候失光殺日羅更蘇

生日此者是我馳使放等所為非新羅人也言畢而死

△按俗以日羅為異國人或為僧或為愛宕權現者皆

和漢三才圖會 卷之十 日羅

妄誕之甚者也

舍利尼 八代郡人 勝寶三年 其母生一肉團 盛稍捨
山谷七日 後往見之 若卵破 中有女子 父母大悅 以育
八月 身俄壯長 長三尺五寸 顏貞端正 而無女陰 纔尿
道在焉 具自然智 言詞巧妙 七歲 誦法華華嚴二經 出
家 成尼 勒行 精進 誦經 無闕 伽藍 設安居 會請 大安
寺僧 戒明 講華嚴 舍利尼 每日 預聽 一日 師呵曰 尼何
預聽 衆取 答曰 佛慈 平等 何別 男女 今欣 幸遇 大德 便
誦 華嚴 偈 設問 難師 躡答 釋衆 僧等 驚歎 各出 深義 試
問 尼一 一解 之俗 重稱 舍利 菩薩 于是 肥後 國分 寺僧
豐前 宇佐 社官 寺僧 二人 誹謗 之時 空中 垂長 臂不見
身 抓裂 二僧 頭向 不幾 二人 俱死

小西行長 宇土城主 泉州堺人也 父名清共 衛賣藥 爲業 以子清九 爲 武功 甚多 秀吉 愛遇 渥祿 從二百 石增 一萬 石任 從五位 下內 匠頭 尋至 十萬 石任 攝津 守以 宗對

馬守義智 女妻之 天正十 又加 十方 石進 四品 爲宇土 城主 共合 二十 朝鮮 之役 祿 以行 長清 正爲 兩先 鋒 行長 取釜 山浦 而徑 入王 都國 王出 奔追 而抵 平壤 於是 大明 援兵 李如 松率 百萬 兵來 合戰 行長 遂敗 走過 遇日本 諸軍 之救 而得 免死 其後 及秀 吉薨 我兵 將歸 日本 此時 行長 據順 天壘 大明 數萬 兵圍 之行 長力 戰 出圍 歸焉 慶長 之役 與石 田三成 之逆 謀濃 州關 原合 戰敗 走入 伊吹 山東 之寺 內曰 我宗 耶蘇 宗天 帝法 故 忌自 害可 擗出 於是 有林 藏主 僧誑 之爲 囚而 死

宇土小島 長濱 いこはら 宇土 小島 長濱 地 名也 宇土 小島 長濱 地 名也

景行天皇 爲熊襲 追討 先赴 于周 防神 夏磯 媛歸 服而 國中 皆從 之到 豐前 伐岩 窟土 蜘蛛 行于 日向 居住 高 屋宮 於是 熊襲 魁首 八十 梟師 娘值 天皇 之寵 終殺 八十 梟師 西國 平安 在日向 六年 此時 宇土 濱海 人獻 腹

和漢三才圖會 卷之八 肥後 卷之八

赤魚自是每正月元日供腹赤御贄腹赤者
八代池八代のあけの池のあけをてん比公を供ひたる
風流島

肥後國土產

煙管熊本 皮籠カカ 蜜柑ハチ 鱈鹽ハク 切鯨キ 鱈腸藏ハク 靈
府板天降之 陶器相良 絨木綿高瀬 菊池竹葉川中 蝦苔
海中砥石天草 野太根久保由 基石志波 燧石火川

[Faint bleed-through text from the reverse side of the page]

大隅

一宮鹿兒島大明神

八郡 高十七万八百二十八石余

西海道

贈於 肝屬モソキ 熊毛 大隅 始羅 菱薺 桑原
馭諷駒路 多禰島

續日本記云元明天皇和銅六年割日向國肝塚贈於
大隅始羅四郡始置大隅國

多禰島俗作禰子島或為 天武天皇六年八月遣多禰島
使人等貢多禰島圖其國去京五千餘里居筑紫南海
中坊髮草裳稷稻常豐一植兩收其土毛支子莞子及
種種海物等多天壽天長以前不攝國郡有能蒲益救
二郡如二島自天長元年隸大隅國而能蒲合於馭諷
益救合於熊毛多禰島人皆其寺法華宗日隆上人為
祖攝州尼崎本興寺也凡東西十八里南北四里余至
大隅內之浦十八里亥子
薩摩山川三十五里

國府坤方至薩摩籠島 十里民至日向飯肥二十里自
豐佐坤至籠島五里自加治木申方至籠島五里余

當國 神社佛閣名所

鹿兒島正八幡宮 在桑原郡 社領千石

祭神三座 應神天皇 左仁德天皇 右神功皇后

兩八幡之幡顯坐最初垂跡之地也自此有八幡之號 蓋當社祭神異說有之今省他説

熊毛大權現 在熊毛郡宮村

祭神一座 彦火火出見尊

正親町院 朝天正年中社建立

高千穂社

祭神 未詳日向高千穂明神同社乎

觀音堂 在磯崎 真宗

海岸院 在大隅郡 禪宗

松林寺 在同郡松林寺 禪宗

法華院 在漆村

光嚴院 朝開祖日秀上人

風森 在大隅郡

氣色森 奈毛木森 我乃つつきと大隅のききの森のきとる也

出日向西霧島山經當國到鹿兒島出肥後道

西霧島 半里 大久保 日向大隅之 宮内 有正八幡

加知木 一里 估佐 一里 脇本 一里 白銀坂 有薩摩大

之界自 薩摩鹿兒島 半里 伊集院 半里 市來 一里

串木野 二里 向田 半里 水引 有前此 八幡 高城 三里

西肩 半里 阿久根 半里 野田 一里 高風野 一里

井手水 一里 宋津城 播州 薩摩 肥後之界也至熊本 舟行

大隅 土産

鐵炮 多祿島

薩摩 宮渡海大明神 十四郡 高三十一萬五千二百五十一石 西海道

出水 高城 薩摩 既島 日置 伊作 阿多
河邊 類娃 揖宿 給黎 谿山 鹿島 智賢

續日本紀云廢帝寶字八年十二月似雷非雷時當大隅

薩摩之堺烟雲晦冥七日之後天晴於鹿島信爾村之海
沙石自聚化成三島炎氣如冶鑄形勢相連望似四所之
屋為島被埋者民家六十二區口八十餘人

鹿兒島或為籠島至江戶四百一里內出京油漆陸路十
及陸百三十四里又至大坂也自籠島出京油漆陸路四十九里
可增三十四里又至大坂也自籠島出京油漆陸路四十九里
里自此至大坂道出日向豐後路至江戶海陸共三百四
六十三里又
北至肥後八代四十一里長至日向飯肥山川當國巽
至籠島十二里長至大隅宇知浦十八里午未至
屋久島海上三十二里巽至多祿島三十五里

屋久島 在薩摩之南方十八里島峻峯可亞富

士山子丑至薩摩
上觀 下觀 在籠島西其二島共長十三里許觀即

澳小島 硫黃島 在薩摩坤海島高山常燒起出硫黃

俊寬僧都謫于此近侍小童有號有主丸者從仕于俊
寬之妻子忠勤不怠既而其妻亦病死以在一女遣門
族之許遠凌波膏赴島謁于僧都告洛之消息焉僧都
大喜曰深志不可忘之疾歸當告存命於女也有主不
音而採硫黃拾海藻俟商船適到交易助主君飢如此
也二十三日而後寬卒灰骸歸洛遇小娘語形勢出家
弟菩提

鬼界島 在硫黃島之異其長有永良部島異有

新島 輕大臣之故事 社下學集及

昔輕大臣為遣唐使時支那人飲之不言藥身作彩畫頭戴燈臺而燃火即名之為燈臺鬼其子參議春衡又為唐使于時齊明天皇丙辰唐使貴重焉及于夜秉燭出鬼燈鬼燈遙見春衡而知我子流涕嗚咽啞指頭血書曰

我元日本華京客 汝是一家同姓人
為子為爺前世契 隔山隔海戀情牽
經年流涕蓬蒿宿 遂日馳思蘭菊親
形破他鄉作燈鬼 爭歸舊里寄此身

春衡見之以為我父也遂求燈鬼歸日本之日沒颯洲硫黃島名其所葬之地曰鬼界

△按春衡或為玄光火也輕大臣不知何時人齊明帝時或曰齊明帝時人而無輕大臣者且遣唐使者推古朝遣犬上御田鏝於唐而舒明朝歸之始也是遣唐使文武朝粟田真人為遣唐使虛說分明

河州古市郡有輕墓和州高市郡有法輕寺丹波桑田郡有輕神社皆立輕大臣之名遂不知其據但皇極經世皇子是乃孝德天皇也其外不聞稱輕之名

當國 神社佛閣 在籠島之坤海濱也
渡海明神 在額娃郡 號救聞神社

祭神一座 猿田彥命
清和天皇貞觀十六年七月二日薩摩國從四位上開聞神山嶺自燒起煙灰土砂降下如雨震動聞於百里人甚恐怖以占之封戶及汚穢故神為祟云云天皇勅賜封二千戶

二宮 在薩摩郡二宮村
祭神二座 大己貴命 少彥名命
弘法大師草創之
新田明神 在新田

和漢三才圖會 卷之三十六

祭神三座 神功皇后 應神天皇 武内大臣

與筑前箱崎同祭八月十五日

玉龍山福昌寺 禪宗 寺領千石

大守島津氏建立開山鎮梁石屋禪師後小松院朝應
永元年草創

島津氏其先出自賴朝而忠久以來領薩州當義久之
時發兵於近境馳威於遠邦拉伊東摧大友擊肥後筑
後掠豐前豐後其軍勞不可數矣與秀吉和解如舊大
隅薩摩二州拜日向半國領之剃髮名龍伯父貴久名
日新秀于和歌其歌多達近衛殿下其弟家久亦善用
兵名將也龍伯無子以弟義弘為嗣智勇過于父兄而
朝鮮之役堅守新塞城且其子家久共突而潰大明兵
數十萬矣因茲日本諸兵全軍而還賞軍功至宰相異
國人等皆畏以為鬼島津

妙圓寺 在 禪宗

建立開祖亦與右同後圓融院永德二年立

寶福寺 在熊嶽

稱光院朝應永二十六年大守島津久豐建立開祖字

堂覺正禪師

禪師名覺正號字堂薩州藤氏子母某氏懷妊嘗胸現
正字相因以為名自幼英敏察其非凡投京南禪寺椿
庭師剃染居二十餘年嘗隱藏經每講楞嚴詞辯濬發
咸稱之曰義虎還本國結菴文其榻曰秦鑽又經行錫
賜邑初玄豐寺遇竹窻嚴和尚和尚授以衣拂時年八
還本州寓烏帽又捨去入熊嶽行頭陀法晝夜坐石上
不避寒暑艸衣木食者三年一獵人感其苦行為結艸
廬手是也今寶福寺三州大藩主島津久豐公與世子忠國悅
其道願施腹田正固辭先是其地險隘其徒將欲徙
正向山神乞地即以益盛米達山散之其山一時震動
陷為平地於是山者十六年永享九年九月七日

寂悻八

般若院

在西霧島

真言寺領五百石

本尊不動明主

屬日向地

坊舍十二坊

一乘院

在高城

同

藥師寺

在鹿島

同

吉祥庵

在指宿

禪宗

蓮光院

在飯駒山

本山山伏

千石

薩摩土產

鬍人參

莪朮

樟腦

硫黃

紅花

紫根

棕櫚皮

黃楊

鞞脂

及楮

大名

赤芋

太布

芭蕉布

檳榔

洪武錢

鹿皮

牧駒

泡盛酒

海人草

烟草

國府木蠟

肉桂

鹿角

鹿茸

鹿胎

肥前

宮川上大明神

十一郡

高六十七万四千四百三十七石

西海道

基肆

養父

三根

神崎

佐嘉

小城

松浦

杵島

藤津

彼杵

高來

景行天皇十八年天皇到於當國夜冥不知着岸時遙得火光着船是不尋常火島之神火乎仍號其地曰火國後分為二國改用肥字今肥前肥後是也

佐賀

里未

二里

里未

里未

里未

里未

里未

平戸

里未

里未

里未

里未

里未

里未

里未

小倉

里未

里未

里未

里未

里未

里未

里未

百三

里未

里未

里未

里未

里未

里未

里未

三十五

里未

里未

里未

里未

里未

里未

里未

三十五

里未

里未

里未

里未

里未

里未

里未

和漢三行圖會

肥前

卷八

蓮池 同上 久島 大坂海上三百四十八里至
島 此島東西三百七十七里至大坂海上二百四十四里至
與平戶之間十八里巽有良至平戶島二十四里五島
島女巽至長崎四十六里

長崎 當國西南隅異國海船着岸津湊也往昔長門浦
或平戶島為濶元和年中以來限長崎一處繁昌地
至江戶三百二十五里未方至肥後天草海上二十里
方至早平戶海上三十五里西成至五島四十六里
自小倉至大坂海上百四十八里許

當國 神社佛閣名所
川上大明神 在佐喜郡

祭神一座 豐姬 神功皇后妹 一名淀姬

欽明天皇二十五年十一月朔日鎮座
乾元二年記云淀姬大明神八幡宗廟之叔母神功皇
后之妹也三韓征伐昔得于浦兩顆沒異賊凶徒於海
底文永弘安今施神變風雨碎幾多賊敵於波濤云云
神階 貞觀十五年九月十六日叙正五位下

松浦神社 在松浦郡

社領二百石

祭神三座

十城別王 鏡宮
神功皇后到當國登松浦山禱天神地祇以鏡納于此
其鏡化成石立祠為鏡宮天平十年始祭之

鏡宮明神

在松浦郡

社領六十石

佐用姬宮

在松浦郡

欽明天皇朝高麗有叛遣大伴佐提彥征之彼妻佐用
姬惜餘波追慕之到松浦山振衣巾招船哀歎終死去
名其山曰巾振山祭其靈 社領百石

佐用姬播州佐用郡人女而彼地亦有社嘉祥二年十

丁月此預官社也載續日本後紀蓋佐用姬唯非戀天死而其靈有奇異而然乎未考其詳說

檜田社 在神崎郡

祭神一座 大若子命

天御中主命十九世孫也垂仁天皇朝征北狄有功賜木幡主命也 社領六十石

板櫃社 在松浦郡

祭神一座 藤原廣嗣

神傳詳豐後鏡宮下

八幡宮 在長崎松原

延喜元年建之與豐前宇佐同

千栗神社 在千栗自筑後久留米一里其間有筑後川

孝德天皇天平年中鎮座與筑前箱崎同

住吉大明神 在長崎

天文年中建之

菅原大明神 在兵衛村

自諫早十里

祭神 菅丞相

此邊多有水獸而捕人涉河人書件歌於竹葉投河則水虎不為害云

又長崎之邊有稱澁江文大夫者能治水虎而嘗出符涉河人携其符則不害矣 或時有壯士等戲飛礮於海中若干也於是水虎來于澁江家告曰從長崎官令黑田家西白營向我栖投礮若累日不止則為對彼家災害也因澁江訴上件越人咸以為奇

梅園天神 在長崎

長崎丸山有富商何某者平日信仰天蒲宮矣用太宰府之飛梅枯木作菅公之尊像安置宅地側以日拜之一日有事於途中為寇被殺寇亦以為殺人而自不可生終自殺矣少時何某忽蘇焉歸宅拜神尊影咸有刀

創而血流大驚惶知是神代於我殃難仍而竟止業建
社於宅地以事仕之元祿年中也

祇園社

在長崎

祭神 與京祇同

諏訪大明神

在同所

神主青木氏

愛宕山權現

在同所

天滿宮

在同所

温泉嶽

在高木郡五十町上有

往昔有大伽藍號日本山太乘院滿明密寺文武帝大
寶元年行基建立三千八百坊塔有十九基云云天正
年中耶蘇宗門盛行僧俗陷邪法者多當寺僧侶亦然
故破却不歸正法者生身陷當山地獄池中礎石或石
佛耳今唯僅有一箇寺及大佛而已方一里許中稱地
獄尤數十箇處兩處相並高五六尺黑泥煙湧起名之

兄弟地獄黃白帶青色沫滓似麴者名之麴造室地獄
青綠色似藍汁者名之藍深家地獄濁白色稱冷似水
泫者名之酒造家地獄之類各自亦可笑出猛火可謂
等活大焦熱者亦有矣其流水稱熱如湯之小川中每
小魚多游行亦奇也凡一山地皆熱濕透鞋跣者難行
也麓溫泉多有浴湯人不絕

大乘院

在千千波灘溫泉山上

文武天皇大寶元年行基開基昔有三千八百坊云云

神宮院

在松浦郡真言

不動院

在神崎郡島田村真言

花園院亨德年中立

吉祥寺

在大和田真言

清水寺

在長崎

本尊 觀音

和漢三國圖會 肥前 卷八 三十一

神通密寺

在佐賀

真言

寺領五百石

德善院

在同處

同

寺領四百石

太平寺

在同處

同

寺領二百石

雲上寺

在同處

同

寺領百石

大智院

在黑髮山

同

寺領三百石

寺在五十町山上有大磐名巖頭岩大往昔有大蛇纏此岩七匝每所棲蛇池于今有之鎮西八郎為朝射殺之而以來人安堵云云

大聖寺

在佐賀領

同

寺領六十石

金泉寺

在同處

同

寺領五十石

健福寺

在同處

同

寺領五十石

圓滿院

在同處

同

寺領三十石

福滿寺

在同處

同

寺領三十石

志自岐山

在平戶領

同

寺領二百石

安滿嵩

在同處

同

寺領二百石

談義所

在同處

同

寺領五十石

印山寺

在同處

同

寺領二十石

金體寺

在同處

同

寺領二十石

東妙寺

在佐賀領

真言律

寺領三十石

妙覺院

在佐賀領

天台

寺領五百石

本庄院

在同處

同

寺領二百石

寶光院

在同處

同

寺領百石

寶琳院

在同處

同

寺領百石

修學院

在同神崎

同

寺領二百五十石

不動院

在同處

同

寺領五十石

松林寺

在同處

同

寺領五十石

金剛院

在同處

同

寺領五十石

五戒坊

在同處

同

寺領百五十石

牛尾山

在佐賀領

同

寺領百五十石

觀音寺

在同城下

同

寺領百石

別當

和漢三才圖會

紀前

卷之八

三十一

岩藏寺

在小城

天台

寺領八十石

樹光寺

在平戸領

同

寺領百石

惠日山高傳寺

在佐賀

禪宗

寺領五百石

城主鏡島氏

菩提所

銅島氏者其先藤原姓也。依藤大秀鄉之曾孫元衛門
 督文行有子子嫡曰相摸守公光。此龍造寺二男曰近
 江守脩行之祖也。公光七凡龍家初在肥前國佐賀。統
 龍造寺。鄉家之玄孫名山城守隆信。當此時九州大亂
 大友宗麟勢尤強。元龜元年大友招隆信而不來服。故
 大友催大軍攻龍造寺城。和睦攻島原。城主修理大夫
 時為援兵。島津義久戰死。天正十二年其子民部太輔
 政家也。脩行。行景。景親。景賴。龍平。資賴。資能。經資。盛經。
 負經。賴尚。此時從尊氏。賜筑前肥前。賴尚。賴澄。冬覽。負
 賴。資嗣。直資。嘉賴。當此時武藏大震。為鎮西奉行職。率
 少貳。嘉吉年中。勢減。潛居。于壹岐。對馬兩國之間。其子

教賴。整對州戰死。政資戰大內。介義興。其弟經直。經房。
 茂尚。初稱鍋島清房。加賀。直茂。朝鮮征伐。時率七千六
 百四十兵。攻晉州。有大功。勝茂。指濃。寬永十五年。島原
 賊黨軍功多。

崇龍寺

在佐賀

禪宗

寺領五百石

龍泰寺

在同處

同

寺領三百石

泰長院

在同處

同

寺領三百石

天祐寺

在同處

同

寺領百石

慶吟寺

在同處

同

寺領九十石

法泉寺

在須古莊

同

元祿三年庚午春。住持僧欲賣一切經。勸化。鄉里。或夜
 夢有馬來。作人言曰。我是白石莊。何某家所畜者也。請
 入藏經奉施。中也。僧曰。爾有何財物耶。馬曰。我每日一
 度得負物入市。賃錢為主之生計。自今後幾日。許一月
 兩度。而其錢有若干。欲用之。寄於寺而已。次夜。夢亦然。

也於是往白石莊馬主家語夢馬主驚曰前夜我夢亦如是即引入廐馬視僧喜躍甚焉既而隨馬所願以貨錢餘計納于寺遂放其馬則入法泉寺而存在有至聞之者無不感歎於是藏經悉調嵯峨月禪和尚語于衆

雄香寺

在平戶

禪宗

寺領百二十石

正宗寺

在同處

同

寺領百石

普門寺

在同處

同

寺領百石

瑞雲寺

在同處

同

寺領三十石

瑞岩寺

在同處

黃檗派

寺領百石

小林寺

在平山下村禪

寺領百石

近松寺

在伊波佐同

寺領三十石

興福寺

南

在長崎

同

崇福寺

福

在同處

同

福濟寺

漳

在同處

同

聖福寺

在同處

同

右四箇寺中華船商人進方物所崇信

昭臺寺

在長崎

同

禪林寺

在同處

同

稱定寺

在佐賀

淨土

寺領三百石

稱念寺

在同處

同

寺領三十石

大覺寺

在同處

同

寺領三十石

誓願寺

在平戶

同

寺領七十石

淨泰寺

在松浦郡枝志森

淨土寺領五十石

阿彌陀寺

在唐津

同

光明院

在同處

同

光明寺

在平戶

本願寺

本成寺

在平戶

法華

本蓮寺

在長崎

同

長照寺

在同處

同

心關

美都岐關

鼓瀧 攝州有馬同川邊二郡亦有鼓瀧

松浦川

玉島川

在松浦郡浮島與玉島川中間一里許

有松原神功皇后任神託欲伐新羅國到此處獲鉤竿曰如可得勝利魚腹食餌既多得年魚皇后曰希見物也號其處曰梅豆羅今謂松浦訛焉又其玉座石有于今此石近處年魚多有而女鉤之多得男鉤之難得上也憶良來此川見鉤鮪乙女有贈答和歌詳于歌林良材集此川上有神社號淀婢大明神

浮島

河自南流于北谷松浦川其邊曰浮島源氏玉葛卷所謂浮島也

島原

在高來郡

切死丹宗門徒黨滅亡

相傳先年從南蠻伴天連來弘耶蕪法而欲滅釋迦法

元龜天正比漸流行西國人尊信之者多矣將軍家會

祭斷之然寬永十四年島原深江村復發興小西攝津

門滅亡後彼家五人竄于此張行於是左志木佐右衛門者所藏本

尊畫像以為有靈異大群集城主松倉長門守勝家臣

等以二百余人伐之賊兵有千人討負還城賊選將屠

城故雖請隣國鍋島細川之援兵未奉關東命故猶豫

徒黨既及八千余人云云肥後列天草有農民四百時

貞者今歲自幼英才儒學兵書熟讀且信耶蕪法或修

幻術人以為神童頃日聞島原蜂起喜再興時到募勸

宗從者可五千人領主寺澤兵庫頭忠高唐津城主也

城代三宅藤兵衛欲鎮之而不懼又島原徒黨聞四郡

傳云 浮島を浦と云ふも此島は浮島なりと云ふ也

秀才八千人用誓紙屬門下四郎諸越島原指揮復還
天草於是板倉內膳正重昌石谷十藏奉命下向越國
賜暇歸國皆寺澤兵庫頭副而細川越中守忠利同嫡肥
後守光利吟歲率一方余騎到天草四郎及徒黨退于
島原而籠于原古城高來郡有馬浦有之依城都合三万
六千人鐵炮二板倉石谷寄于原城其戰討死手負凡
六百二三十人城中手負少於是松平伊豆守作網戶
田左門氏繼奉加勢命發向膠辨証板倉石谷以為我
此軍經且恃加勢有何面目乎不如鏖戰討死也乃急
攻寄近城墻時板倉重昌中鐵炮斃石谷十藏亦被傷
有馬鍋島及松倉手勢討死手負凡三千九百二三十
人城中手負凡斯處松平信綱戶田氏繼到著近國軍
兵都合十二方四千人信綱曰敵皆極必死雖小兵不
可侮不損士卒而鏖敵無如狼盡也以多勢圍八方絕
米穀通路賊亦察之出夜討欲奪兵糧而不利十二月二

城兵見飢疲色信綱集諸將期進發日然鍋島手榊原
左衛門作今歲年少不憚軍令馳乘二丸自稱原城一
番乘父飛騨守不諸將驚同時攻入細川越中守破大
手三丸又懸二丸濱手燒小屋賊等皆籠本丸細川又
破本丸東手立花左近忠茂日根村源五衛門稱本丸
一番乘日既暮焉八日黑田右衛門佐忠之黑田兼作
稱今日一番乘千刻落城細川陳佐左衛門取四郎首
四郎父甚兵備亦籠城而死賊徒死人三万十八千人
昨今寄手討死手負者記于左
細川越中守忠利手討死二百七十余
黑田右衛門佐忠之手討死二百七十六
同第甲斐守手討死二百五十八
同第市正手討死二百五十六
鍋島信濃守勝茂手討死二百八十三
有馬玄蕃允豐氏手討死二百八十五

和漢三才圖會 把前 卷二 三十一

立花飛騨守茂政手 討死三百二十七人
 小笠原右近大夫手 討死二百三十五人
 同信濃守手 討死一百四十八人
 松平丹後守手 討死三百一十八人
 水野日向守勝成手 討死三百一十二人
 有馬左衛門佐手 討死三百八十八人
 戸田左門氏繼手 討死三百八十八人
 松平伊豆守信綱手 討死三百八十八人
 松倉長門守勝家手 討死三百八十八人
 寺澤兵庫頭忠高手 討死三百八十八人
 討死合千百三十六人 手負六千九百五十余
 徒黨討首二百十級 梟首於鳥原口 雖為彼宗徒
 者回破出外道轉入正法者被宥免其子孫至今稱轉
 之類族改死生嘗無識法意者然為天下嚴被滅却也
 如此則可知外道也

凡背法度刺結徒黨也起於領主成敗不正因茲松倉長
 門守謫作列預于森子息右近謫讚列預于生駒寺澤兵
 庫頭亦趣似而有少異乎沒收天草四方石領地
 錫島信濃守同柿原飛騨守父子於戰塲背將軍令故
 被閉蟄赦免後賜十萬石加增地於信濃守以賞軍功

肥前國土產

土器秀吉公免 蠟表佐賀 賤刀多作贈和州大示良
 鐵炮有馬 磁器出有田鴨山世 繪延長崎 繪簾天門冬
 時計細工 吡織木綿 蜜漬沙糖 漬佛手 西丸蒲萄 梨
 沙糖糕 數品難計 蓮芋生薑 西丸蒲萄 梨
 外科道 具其外上 長崎上產 鯨同
 炮平戸 海軍寺井 杉田 大根甚長

自長崎出豊前小倉道

長崎海上二里 筑後久留米一里 宮地三里 松崎三里 筑前

山江三里 内野三里 飯塚五里 小屋三里 黑崎三里 豊

前小倉自前 四百七十里

[Faint bleed-through text from the reverse side of the page]

壹岐

二郡 高一万五千九百八十二石余

壹岐 石田

風本至江戶海陸三百三十四里半 巖山至肥前名古屋十六里 祭神一男

當國 神社佛閣

石田明神 在石田郡一宮村

祭神一座 天手長男命 天思兼命 一男

磯山權現 在磯山

祭神一座 龍神

聖武天皇元龜年中現

天滿宮 在風本

祭神一座 宰府天神勸請祭二月二十五日

不動寺 在同處 真言

和歌山縣志 卷之二 郡縣

木尊不動明王開基慈覺大師

引野ヒキノ 保都手浦ホツテノウラ 越中越中 有有 呼子松原ヒコノマツノハラ 於呂布留オノロフヂ

自風本至呼子松原海上十里北也其北則海津湊也

自此可渡對馬於呂布留亦在此近處

風本フクノ 綾布アヤフ 海栗ウミノリ 小見腸コミヅ 入郷イリノ

壹岐國土產

壹岐 二郡 高一万五千石

壹岐 二郡 高一万五千石

壹岐 二郡 高一万五千石

壹岐 二郡 高一万五千石

壹岐 二郡 高一万五千石

壹岐 二郡 高一万五千石

對馬 二郡 高二万五千石

上縣 下縣 此國南北長凡三十里東西凡六七里

府中 至江戶二百七十四里內至大坂海上二百四十里

金山 瀨四十八里

當國 神社佛閣各所

和都美社 在上縣郡

祭神一座 八幡大菩薩

神階 負觀十二年三月五日正五位下

水崎神社 在水崎 祭神一座 猿田彦命 以為海船守護神

大明神 祭神 宗助國之靈

高島大明神

和歌山縣志 卷之二 郡縣



祭神 宗盛弘之靈

當國太守宗氏本平姓也昔平氏沒落新中納言知盛戰死時有一嬰兒乳父惟宗介抱之遁竄而後從事太宰少貳少貳者為九州之魁領彼兒成長後號右馬助而有數子第二男號宗四郎右衛門尉寬元四年討取阿比留家領對馬國為當家之始祖也其子號右馬介助國弘安元年十月蒙古襲來攻對馬助國拒戰死終終終終終

人祭助國之靈稱明神
助國 經義 賴義 尚義 貞義 讚岐 貞盛
盛職 刑部少輔 貞國 讚岐 刑部少輔 貞秀 改島
盛弘 能登 盛長 將盛 晴康 義尚
貞信 義純 義細 義智 對馬 義成 義真
義倫 義方
四代 賴義從尊氏將軍有攝州和田水崎戰功仍賜九州之侍所職

六 貞義應永二十六年蒙古之兵船復來當國仁位卿浦相戰而大勝

七 貞盛嘉吉三年朝鮮國王結交信而渡貢物以降音信不絕

九 貞國初以佐賀村為國府後以與良卿為國府對馬與朝鮮用勅合符通路焉

十一 貞秀得朝鮮兵道之珍書獻將軍義尹公將軍賞之賜諱字改號義盛自此稱對馬屋形

十二 盛弘奉將軍義尹命攻朝鮮拔二城進至熊川城朝鮮以太軍圍之盛弘終戰死其靈現于彼土人以恐懼之或現對州豐崎卿高島濱建社號高島大明神

九 義智天正六年任從四位侍從秀吉公賜羽柴氏文祿年中秀吉征朝鮮時軍功最多人所普知也

如來堂 在府中 淨土
長福寺 在里見 禪宗

安樂院

在下縣 同

和良布山

和良布山は和良布の山なり

香山

香山有里 淺茅海自西入於東海也

對馬峯

對馬峯は對馬の山なり

紅葉山

紅葉山は紅葉の山なり

竹浦

或云竹敷浦入海也

竹敷浦は竹敷の浦なり

對馬渡

對馬國土産

石

鈴

推草

鮑履斗

鮑履斗は鮑履の斗なり

人參

人參は朝鮮の山に生ずるなり

日本薩摩與

日本薩摩與は薩摩の國なり

約五百里

約五百里は約五百の里なり

一岐島至

一岐島至は一岐島の山なり

津八日

津八日は津の八日なり

