

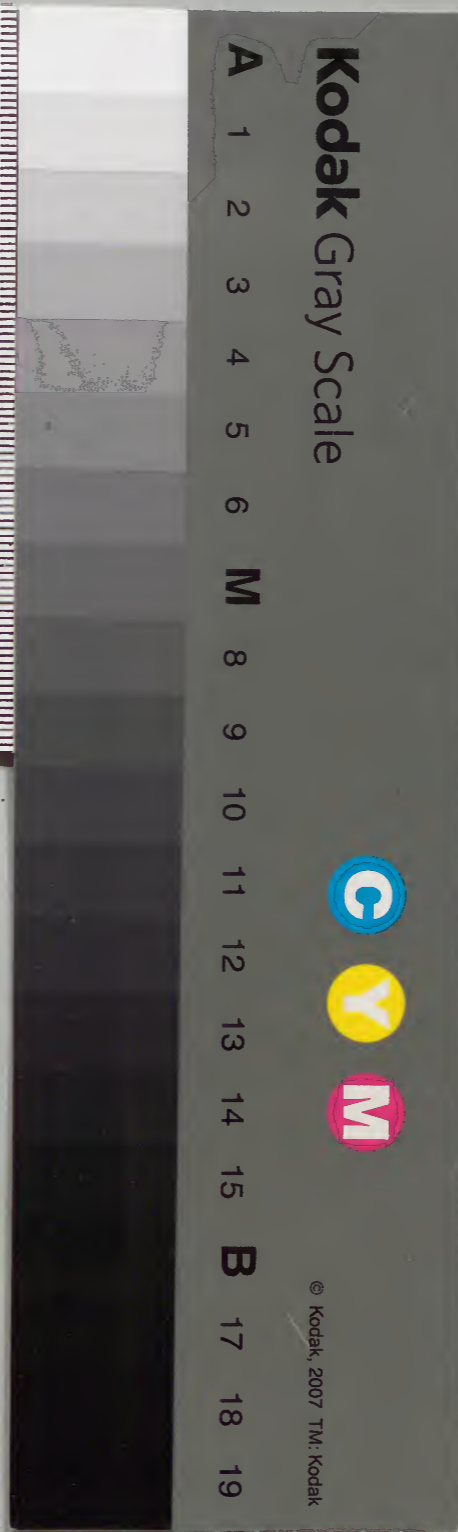
# 東國通鑑

十

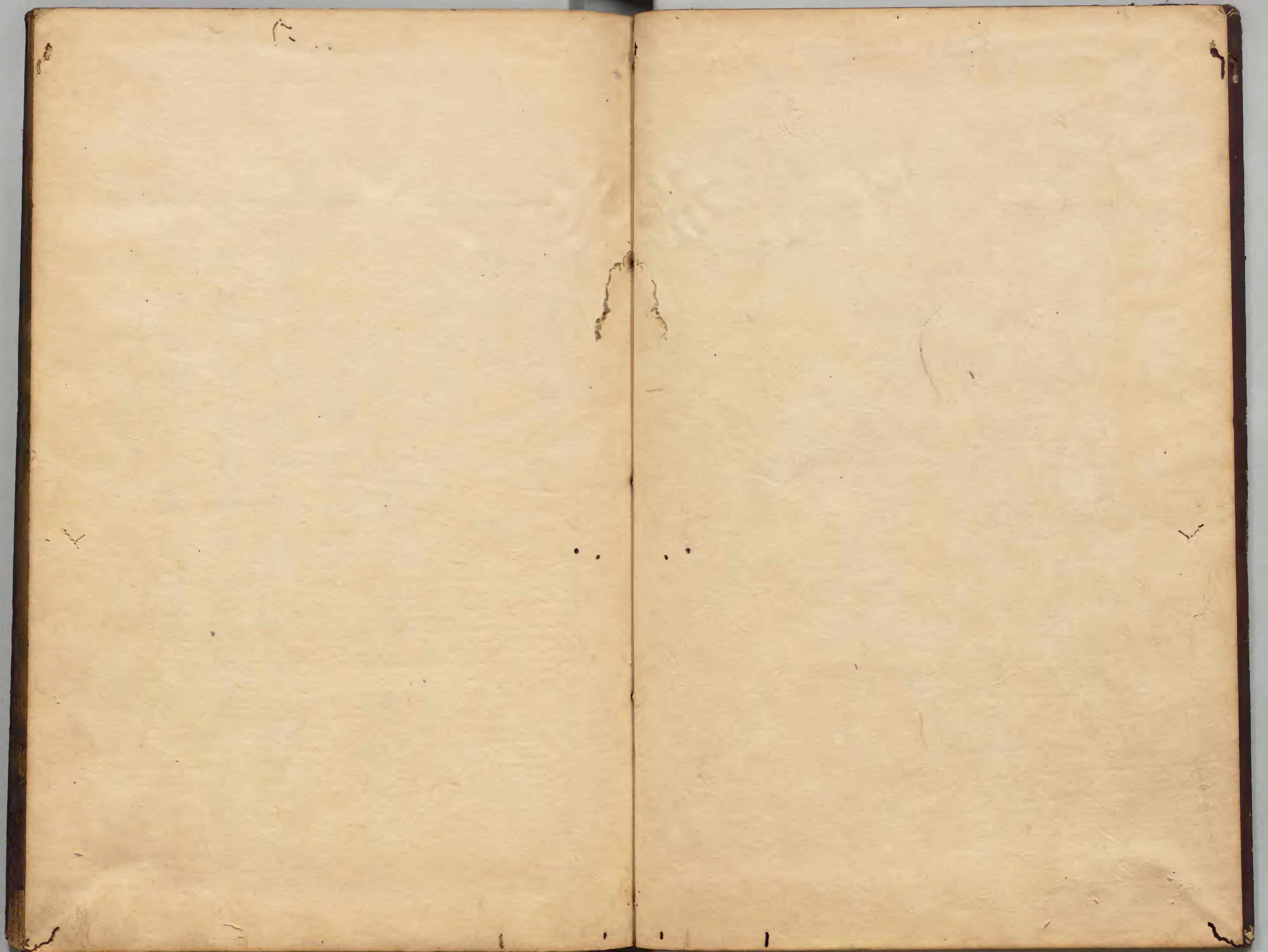
漢書門	二三八	函架	五七冊
-----	-----	----	-----

漢書	二三八	函架	五七冊
----	-----	----	-----

内閣文庫	
番號	漢 2338
冊數	57 ( 11 )
函號	285 29



綴じ部(喉部分)の文字など開きが不鮮明な箇所あり





東國通鑑卷之十

新羅紀

孝昭王

諱理洪神文王之子毋神穆王后金氏在位十年壽十六

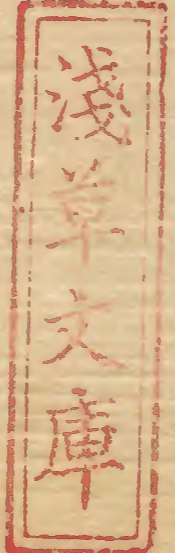
三年唐嗣聖夏四月金仁問卒于唐武后震

悼贈椽加等命司禮寺大醫署令陸元景等

送柩王追贈太角于命有司葬于京西原

仁問七入唐宿衛凡二十二年○冬築松岳

牛岑二城



戊戌

七年唐嗣聖五年春三月日本國遣使來聘○夏

六月震皇龍寺塔○秋武后進高寶元左鷹

揚衛大將軍更封忠誠國王賜統安東舊部

不行

巳亥

八年唐嗣聖六年秋兵庫中鼓角自鳴○武后以

高臧孫德武為安東都督

庚子

九年唐嗣聖七年夏五月伊飡慶永謀叛伏誅

辛丑

十年唐嗣聖八年夏五月靈巖郡太守諸逸貪汚

杖流海島

壬寅

十一年唐嗣聖九年秋七月王薨無嗣國人立其

新羅聖德王

弟隆基上謚曰孝昭○武后聞王薨為之舉

哀輟朝二日遣使吊慰册新王為新羅王仍

襲將軍都督之號○九月赦復諸州郡一年

租稅

聖德王

諱隆基改曰興光孝昭王母弟在位

三十五年

癸卯

二年唐嗣聖十年秋九年靈廟寺災

甲辰

三年唐嗣聖十一年夏五月王納蘇判金元泰女

為妃○以金大問為漢山州都督

巳乙

四年唐神龍元年

冬十月國東州郡饑人多流亡

殺使賑恤

丁未

六年唐景龍元年

春正月民多饑死給租賑之

亥辛

十年唐睿宗景雲二年

冬十一月王製百官箴示羣

臣

子壬

十一年唐大極元年

春唐遣盧元敏勅王改名改

以興光避帝諱也○秋八月封金庾信妻金

氏為夫人時夫人落髮為尼王曰今中外平

安高枕無憂大大角于之賜也夫人徹戒相

成陰功亦多寡人未嘗忘于心思欲報之命

新羅聖德王

丑癸

歲賜南城租一千石

十二年唐玄宗開元元年

春置典祀署屬禮部○冬

十月唐詔冊王為驃騎將軍特進行左威衛

大將軍使持節大都督鷄林州諸軍事鷄林

州刺史上柱國樂浪郡公新羅王○唐以大

祚榮為渤海郡王渤海本粟末靺鞨即高句

麗別種祚榮父乞乞仲象與其徒渡遼水保

太白山東仲象死祚榮嗣驍勇善騎射高句

麗餘燼稍稍歸之乃建國自號震國王遣使

交突厥地方五千里戶十餘萬勝兵數萬頗

寅甲

知書契盡得扶餘沃沮弁韓朝鮮諸國中宗時遣子入侍至是拜為左驍衛大將軍渤海郡王以所統為忽汗州領忽汗州都督自是始去靺鞨號專稱渤海  
十三年唐開元春二月改詳文司為通文博去掌詞命○遣王子守忠入唐宿衛帝賜宅及帛以寵之又賜宴于朝堂○閏二月遣級食朴裕朝唐帝授朝散大夫貞外奉御○冬十月遣使如唐帝賜宴于內殿勅宰臣及四品已上清官預焉

新羅聖德王

巳丁

午戊

未巳

亥癸 申庚

十六年唐開元秋九月太監守忠回自唐上文宣王十哲七十二弟子畫像命置大學  
十七年唐開元春二月王巡撫國西州郡親問高年及鰥寡孤獨賜物有差○夏六月震皇龍寺塔○始造漏刻置漏刻典博士  
十八年唐開元春渤海郡王太柞榮卒私謚曰高王子武藝立斤大字東北諸夷畏服之○秋九月震金馬郡彌勒寺  
十九年唐開元命修皇龍寺塔  
二十二年唐開元年春三月王遣使如唐獻表

子甲

女抱貞貞宛抱貞奈麻天承之女貞宛太舍  
忠訓之女具裝束遣之帝曰女皆王姑姊妹  
違親屬別卿國朕不忍留厚賜還之

二十三年唐開元二年春立子承慶為太子太赦

○二月遣金武勳如唐賀正武勳還帝勅曰  
卿每承正朔朝貢闕庭言念所懷深可嘉尚  
又得所進雜物等並踰越滄波跋涉草莽物  
既精麗深表卿心今賜卿錦袍金帶及綵素  
共二千匹以答誠獻至宜領也

寅丙

二十五年唐開元四年唐以渤海大門藝為大驍

新羅聖德王

衛將軍初黑水靺鞨使者朝唐帝以其地建  
黑水州置長史武藝名其下謀曰黑水始假  
途於我與唐通今請唐官不吾告是必與唐  
謀攻我也乃遣弟門藝裝兵擊黑水門藝曰  
黑水請更而我擊之是背唐也唐大國兵萬  
倍我與之產怨我且亡昔高句麗盛時士三  
十萬抗唐為敵可謂雄疆唐兵一臨掃地盡  
矣今我衆比高句麗三之一王將違之無乃  
不可乎武藝不聽強遣之門藝懼奔唐詔拜  
左驍衛將軍武藝使使暴門藝罪惡請誅之

辰戊

有詔處之安西，好報曰：門藝窮來歸，我誼不可殺。已投之惡地，并留使者，不遣。詔李道邃諭旨，武藝知之上表曰：大國當示人以信，豈得為此欺誑？帝以道邃等漏洩，左遷之。輒遣門藝詣嶺南以報之。

二十七年

唐開元六年

秋七月，遣至弟嗣宗朝唐。

兼表請遣子弟入國學，詔許之。授嗣宗果毅。

仍留宿衛。

午庚

二十九年

唐開元八年

春二月，遣王族志滿如唐。

貢獻帝，授志滿太僕卿，賜絹一百匹，紫袍錦。

新羅聖德王

未辛

帶仍留宿衛。

三十年

唐開元九年

春二月，遣金志良入唐，賀正。

帝授太僕少卿，負外置賜帛六十匹，還之。降詔曰：卿二明慶祚，三韓善隣，時稱仁義之鄉。

代著勲賢之業，文章禮樂，闡君子之風，納款輸忠，效勤主之節，固藩維之鎮衛，諒忠義之

儀表，豈殊方得俗可同年，而語耶加以慕義，克勤述職，愈謹梯山航海，無倦於阻脩，獻幣

貢琛，有常於歲序，守我王度，垂諸國章，乃春

懇誠深可嘉尚，今使至知嬰疾苦，不遂抵命。



言念遐闊用增憂勞時候暄和想痊復也今  
賜御綉絲五百匹帛二千五百匹宜即領取  
○日本國以兵船三百艘寇東邊王命將擊  
破之

酉癸

三十二年塘開元二秋七月帝以渤海靺鞨  
越海入寇登州遣大僕食外郎金思蘭歸仍  
授王開府儀同三司寧海軍使戮兵擊渤海  
南鄙諭曰靺鞨渤海外稱藩翰內懷狡獪今  
欲出兵問罪卿亦戮兵為犄角帝又曰聞舊  
將金庾信孫允中之賢可為將遣之仍賜允

新羅聖德王

中金帛於是王命允中等四將率兵會唐軍  
伐渤海會大雪文餘山路阻隘士卒死者過  
半無功而還思蘭本王族先因入朝恭謹有  
禮因留宿衛及是乃還王以允中庾信嫡孫  
擢為大阿飡寵遇之王親屬頗嫉之王嘗登  
月城與從官置酒為樂召允中與焉左右曰  
今宗室戚里豈無可人而獨召疏遠之臣臣  
等竊恠之王曰今寡人與卿等共享大平庾  
信之功也若遐棄之非善善及子孫之義也  
遂賜允中坐語庾信勲烈賜絕影山馬一匹

東鑑

○冬十二月遣<sub>レ</sub>姪志廣<sub>レ</sub>如<sub>レ</sub>唐謝<sub>レ</sub>息初帝賜<sub>レ</sub>玉白鸚鵡雄雌各一隻及紫羅繡袍金銀鈿器物瑞文錦五色羅絲共三百餘段至是上表陳謝

戊甲

三十三年<sub>唐開元二年</sub>春正月王教百官入北門進言○金忠信入唐宿衛為左領軍衛員外將軍上表曰臣奉進止令臣執節本國裁兵討除<sub>靺鞨</sub>有事續奏者臣自奉聖旨誓將致命當此之時為替人金孝方身上便留臣宿衛臣本國王以臣久侍天庭更遣從姪志

新羅聖德王

廉代臣今已到訖臣即合還每思前所奉進止無忘夙夜陛下先有制加本國王與光寧海軍大使錫之旌節以討凶殘皇威載臨雖遠猶近君則有命臣不敢<sub>祗承</sub>蠢爾夷倖計已悔禍然除惡務本布憲惟新故出師義貴乎三捷縱敵患貽於數代伏望陛下因臣還國以副使假臣盡將天旨再宣殊裔豈惟斯怒益振固亦武夫作氣必傾其巢穴靜此荒隅效毛髮之功答雨露之施臣所望也帝許焉○夏四月遣<sub>大臣</sub>金端竭丹如<sub>唐</sub>賀<sub>正帝</sub>

亥乙

宴見於內殿授衛尉少卿賜緋襪袍平漫銀帶及緇六十匹又授志廣鴻臚少卿貞外置三十四年唐開元二年春遣金義忠如唐賀正二月副使金榮在唐卒贈光祿少卿義忠回勅賜沮江以南地

子丙

三十五年唐開元二年夏六月遣使如唐賀正仍附表陳謝曰伏奉恩勅賜沮江以南地境臣生居海裔沐化聖朝雖丹素為必而功無可效以忠貞為事而勞不足賞陛下降雨露之恩哉日月之詔錫臣土境廣臣邑居遂使

新羅聖德三

丑丁

墾闢有期農桑得所臣奉絲綸之旨荷榮寵之深粉骨糜身無由上答  
三十六年唐開元二年春二月王薨太子承慶立上謚曰聖德

孝成王

諱承慶聖德王第二子母炤德王后  
在位五年

寅戊

二年唐開元二年春二月帝聞王薨悼惜久之遣左贊善大夫邢璣來吊祭贈太子太保且冊嗣王為開府儀同三司新羅王璣將弒帝

製詩序太子以卞百寮咸賦詩以送帝謂璿  
曰新羅彌為君子之國頗知書記有類中國  
以卿博儒故持節往宜演經義使知大國儒  
教之盛又以國人善碁詔率府兵曹參軍楊  
季膺為副國之高手皆出其下於是王厚贈  
璿等金寶藥物夏四月邢璿以老子道德經  
等書獻於王

權近曰璿之來也帝稱為博儒宜演經義  
使知大國儒教之盛而璿之所獻于王乃  
老子道德經也帝以璿誇示儒教之盛又

新羅孝成王

使善弈者副之何歟晉崇老氏虛無之道  
又以碁弈廢事為高致遂使神州陸沈今  
玄宗復蹈其轍其能免天寶之亂乎

卯巳

三年唐開元二春正月中侍義忠卒以伊食

信忠代之王在潛邸嘗與信忠圍碁於栢樹  
下謂曰他自我不忘汝汝亦不改貞操所有  
負者有如此栢未幾王即位錄功臣而遺信  
忠信忠作歌貼於栢樹樹忽枯王怪使審之  
得歌大驚曰幾忘乎角弓矣名賜信忠爵栢  
乃蘇○夏五月以波珙養憲英為太子憲英

庚辰

王同母弟也王無嗣立為太子

四年唐開元二年秋八月波球食永宗謀叛伏

誅先是永宗女入後宮王絕愛之息渥日甚

王妃嫉妬與族人謀殺之永宗怨王妃宗黨

遂叛

壬子

六年唐天寶夏五月王薨太子憲英立上謚

曰孝成以遺命燒柩於法流寺南散骨東海

○冬十月日本國使至不納

景德王

諱憲英孝成王母弟孝成無嗣立為

新羅孝成王

癸未

太子在位二十三年

二年唐天寶春唐遣贊善大夫魏曜來吊祭

仍冊王為新羅王開府儀同三司使持節大

都督鷄林州諸軍事兼充持節寧海軍使并

賜御注孝經一部○夏四月立金氏為妃舒

弗耶金義忠之女也○冬十二月王遣弟如

唐賀正授左清道率府員外長史賜綠袍銀

帶還之

乙酉

四年唐天寶春正月以伊飡金思仁為上大

等

丙戌

五年唐天寶五年夏四月赦賜脯度僧一百五十

人

丁亥

六年唐天寶六年春正月改執事省中侍為侍中

置國學諸業博士助教

權近曰周之文武建學設教始於史都之初以顯貽孫之謀以致作人之効教化大行而民咸服新羅有國三十代至神文王元年始置國學聖德王十五年太監守忠入中國求文宣王諸弟子畫像以來二十六年王弟金嗣宗請子弟入學景德王五

新羅景德王

戊子

安撫

三月震真平王陵○冬民饑且疫遣使十道

七年唐天寶七年秋始置貞察一員糾正百官

東鑑

巳丑

八年唐天寶八年春三月置天文博士一員漏刻

博士六員

甲午

十三年唐天寶十三年鑄皇龍寺鐘長一丈三寸厚

九寸重四十九萬七千五百八十一斤

乙未

十四年唐天寶十四年旌孝子向德門向德熊川列

板積鄉人也父善天資温良鄉里推其行向

德亦以孝稱時年荒疫癘父母飢病瀕死向

德日夜不解衣盡誠安慰無以為養則割髀

肉食之毋教癰向德吮之即愈王嘉之賜租

三百斛宅一區口分田若干命有司立石紀

新羅聖德王

事後人彌其地云孝家里

全富軾曰宋所唐書云善乎韓愈之論曰

父母疾烹藥餌以是為孝未聞毀支體者

也苟不傷義則聖賢先衆而為之是不幸

因而且死則毀傷滅絕之罪有歸矣安可

旌其門以表異之雖然委巷之陋非有學

術禮義之資能忘身以及其親出於誠心

亦足稱者故列焉則若向德者亦可書者

手

秋七月赦存問鰥寡孤獨老疾賜穀有差

申丙

十五年唐天寶十五年春二月上大等金思  
仁以災異屢見上疏極論時政得失王嘉納  
之○遣使朝帝于蜀使泝江至成都帝親製  
十韻詩手札賜王曰嘉新羅王歲修朝貢克  
踐禮樂名義賜詩一首其詩曰四維分景緯  
萬象舍中樞玉帛遍天下梯航歸上都緬懷  
阻青陸歲月勤黃圖漫漫窮地際蒼蒼連海  
隅興言名義國豈謂山河殊使去傳風教人  
來習典慕衣冠知奉禮忠信識尊儒誠夫天  
其鑑賢哉德不孤擁旄同作牧厚貺比生芻

新羅景德王

益重青青志風霜恒不渝

**臣等按**新羅去西蜀不知其幾千萬里而  
能遣使朝之其使亦能間關道里得達其  
主之誠至於感動帝意賜詩崇獎可謂得  
使乎之體矣梁大清中百濟使者至梁見  
城關殘毀涕泣於端門外見者莫不灑淚  
今併二事觀之中國之謂東方詩書禮義  
之邦者盖有由矣惜乎二使之名俱不見  
於史策也

酉丁

十六年唐至德二年冬十二月置九州改郡縣名



以沙伐州為尚州領州一郡十縣三十軟良  
州為良州領州一小京一郡十二縣三十四  
善州為康州領州一郡十一縣二十七漢山  
州為漢州領州一小京二郡二十七縣四十  
六首善州為朔州領州一小京一郡十一縣  
二十七西州為溟州領州一郡九縣二十五  
熊川州為熊州領州一小京一郡十三縣二  
十九完山州為全州領州一小京一郡十縣  
三十一武珙州為武州領州一郡十四縣四  
十四

新羅景德王

戊戌

十七年

唐乾元元年

春二月內外請暇滿六十者

解官○大雷電震佛寺十六所

**臣等按**董子有言天心仁愛人君國家將

看失道之敗先出災異以警告之若桑穀  
之於大成雖雉之於武丁大風之於成王  
其所以仁愛而警告之也至矣自佛氏入  
中國以來邪說充塞壞人心術其禍甚於  
洪水猛獸之害慘於夷狄篡弒之變故天  
之警告丁寧切至如元魏蕭梁酷信佛法  
或三捨身或請寺親講佛書而在魏則永

寧浮圖災在梁則同泰浮圖災尚不知懼  
禍敗隨之朱子於綱目特書屢書垂戒萬  
世今新羅之溺佛比二國尤甚至使塔廟  
比其間闔而皇龍靈妙為叢林臣利塔有  
九層像有文六羅之君有僧其身而尼其  
妃者有火其屍而海其骨者其心自以為  
有福田利益之饒彼鳥知天之震焉憑怒  
以督教之乎觀其於靈妙則其災也四於  
皇龍則風毀佛殿一震九層塔二其他佛  
寺之震史不絕書至是大雷電以震者至

新羅景德王

十六所比事以觀雖嚴父之教其子莫如  
是之切也彼昏不知安其危而利其災隨  
震輒修惰罔知戒自是亂臣賊子無世無  
乏而危亡隨至無君無父之教之禍人國  
家如是其慘矣後之溺佛之主盍亦少悟  
焉

亥巳

十八年

唐乾元

春正月改官號以兵部倉部

卿監為侍郎太舍為郎中以執事舍知為執  
事員外郎執事史為執事郎以調府禮部乘  
府船府領客府左右議方府司正位和府例

寅壬

作典大學監太道署永昌宮等大舍為主簿  
賞賜署典祀署音聲署工匠府彩典等太舍  
為主書二月以禮部舍知為司禮調府舍知  
為司庫領客府舍知為司儀乘府舍知為司  
牧船府舍知為司舟例作府舍知為司例兵  
部弩舍知為司兵倉部租舍知為司倉  
二十一年唐寶應元年唐冊欽茂為檢校大尉渤  
海國王先是武藝死謚武王子欽茂立徙上  
京直舊國三百里忽汗河之東及欽茂死謚  
文王

新羅景德王

卯癸

巳乙

二十二年唐代宗廣德元年大奈麻李純嘗有寵於  
王一日棄官為僧累徵不出創斷俗寺居之  
後聞王好樂詣宮門諫曰臣聞桀紂荒于酒  
色淫樂不止政事陵夷國家敗滅覆轍在前  
後車宜戒望大王改過自新以壽國脉王感  
嘆為之停樂引正室論說數日

二十四年唐永泰元年夏六月流星犯心○王薨  
太子乾運立年八歲母后攝政上謚曰景德  
○率大學命博士講尚書

惠恭王

諱乾運景德王之子母滿月夫人金氏在位十五年

丙午 丁未

二年

唐大曆二年

春正月兩日並出

三年

唐大曆三年

秋七月遣伊飡金隱居如唐貢

獻仍請加冊命帝御紫宸殿宴見

○有三星

隕官庭相擊其光如火

戊申

四年

唐大曆四年

春彗星出東北

○帝遣倉部郎

中歸崇敬持節冊王為開府儀同三司新羅

王兼冊王母金氏為大妃

○秋七月丁吉飡

大叅與弟阿飡大廉叛率其儻園王官月餘

新羅惠恭王

巳酉 庚戌

討平之夷九族○冬十月以伊飡神馘為上

大等伊飡金隱居為侍中

五年

唐大曆五年

夏五月蝗旱命百官各舉所知

六年

唐大曆六年

夏五月彗星出五車北至六月

乃滅

○秋八月大阿飡金融謀叛伏誅

十年

唐大曆十年

秋九月以伊飡良相為上大等

十一年

唐大曆十一年

夏六月伊飡金隱居謀叛伏

誅

○秋八月伊飡廉相與侍中正門謀叛伏

誅

丙辰

十二年

唐大曆十二年

春正月下教百官皆從舊號

未巳

巳丁

○二月辛酉國學聽講○王始立五廟以味鄒  
 王太宗王文武王并祖禰為五廟一年凡六  
 祭正月二日五日五月五日七月十日八月  
 一日十五日行之蓋味鄒王為金氏始祖太  
 宗王文武王平麗秀有大功德為不遷之主  
 十三年唐大曆十一年春三月京都地震夏四月又  
 震上太等良相上疏極論時政○普州人聖  
 覺養母至孝母老病割股食之及死至誠為  
 襄事王賜租三百石

十五年

唐大曆十四年

春三月京都地震壞民屋死

新羅惠恭王

者百餘人○遣金巖聘日本巖元中庶孫也  
 性聰敏少為伊食入唐宿衛間就師學陰陽  
 家術自述道甲立成法示其師師曰不圖明  
 達至此自是不敢以弟子待之及還為司夫  
 大博士歷守良康漢三州復為執事侍郎鎮  
 湟江所至盡心撫字每農隙教以六陣兵法  
 人皆便之嘗有蝗入界蔽野百姓憂懼巖至  
 誠禱之忽風雨作蝗盡斃至是聘日本王知  
 其賢欲留之會唐使高鶴林來相見甚懼以  
 巖為大國所知不敢留乃還○夏四月旋風

申庚

起自度信墓至始祖陵塵霧暗冥不辨人物  
人有聞其若有哭泣悲嘆之聲王懼遣大臣  
金敬信就度信墓致祭謝過

十六年

唐德宗建中元年

春正月黃霧四塞○二月

兩土○夏四月金良相弒王自立初王幼冲  
嗣位母后臨朝及壯淫于聲色常作婦女之  
戲好佩錦囊與道流為詭巡遊無度網紀紊  
亂災異屢見人心反覆金志貞因聚眾作亂  
圍王官上木等良相與伊食敬信舉兵誅志  
貞等王與后妃為亂兵所害良相自立為王

新羅宣德王

謚王曰惠恭大赦追封父海食孝芳為開聖  
大王母金氏為貞懿太后以敬信為上大等  
懿恭為侍中

宣德王

諱良相海食孝芳之子奈勿王十世  
孫也在位五年

酉辛

二年

唐建中二年秋七月遣使安撫涇江以南州

郡

戌壬

三年

唐建中三年春閏正月遣使朝唐

亥癸

四年

唐建中四年立社稷壇又修祀典

東鑑十

甲子

五年唐興元夏四月王欲遜位羣臣三上表

諫乃止

丑

六年唐寶元春正月帝遣戶部郎中蓋瑱持

節冊王為檢校大尉鷄林州刺史寧海軍使

新羅王○王寢疾彌留詔曰寡人本惟菲薄

居位以來年不順成民用困窮此皆德不符

民望政未合天心常欲禪讓退居于外羣臣

每以誠止因循至今忽遘疾疹不寤不興死

生有命顧復何恨死後依佛制燒火散骨東

海越十三日乃薨謚曰宣德國人立上大等

新羅宣德王

敬信為王初惠恭王末年叛臣跋扈宣德時

為上大等討叛賊遂弒惠恭自立敬信與謀

及宣德薨無嗣羣臣議欲立王族子周元周

元弟在京北二十里會天大雨關川漲不得

渡議者曰人君大位有關天命固非人謀所

及今日暴雨天其或者不欲立周元乎今上

大等敬信德望素高有人君之度於是衆議

翕然以定遂立之既而雨止國人皆呼萬歲

周元退居溟州○二月王追封高祖大阿食

法宣為玄聖大王曾祖伊養義寬為神英大

王祖伊飡魏文為興平大王考一吉飡孝讓  
為明德大王毋朴氏為昭文太后立子仁謙  
為王太子遷聖德開聖二廟主以祖禰祔之  
賜文武百官爵一級

元聖王

諱敬信奈勿王十二世孫也在位十

三年

丙寅

二十二年唐貞元夏四月國東雨雹桑麥皆傷○  
遣金元全如唐帝詔曰卿性敦信義志秉真  
純夙奉邦家克遵聲教竭誠向闕述職無虧

新羅元聖王

戊辰

累遣使臣聿修貢獻忠効益著嘉嘆良深今  
賜卿羅錦綾絲等三十匹衣一副銀盞一口  
王妃錦綵綾羅等二十匹捍金線繡羅裙衣  
一副銀椀一副宜領之○秋九月王都民饑  
出粟三萬三千二百四十石以賑給之冬十  
月又出粟三萬三千石以給之○大舍武鳥  
獻兵法十五卷花鈴圖二卷乃除屈岬縣令  
四年唐貞元春始定讀書出身科讀春秋左  
氏傳著禮記著文選而能通其義兼明論語  
孝經者為上讀曲禮論語孝經者為中讀曲



禮孝經者為下若博通五經三史諸子百家書者超擢用之前此但以射選入至是改之

○秋國西蝗旱多盜賊遣使安撫之

巳巳

五年唐貞元五年秋九月以子玉為揚根縣小守

執事史毛肖駁曰子玉非文籍出身者不可委以外補侍中議云雖不以文籍出身曾入中國為學生亦可用也王從之

金富軾曰惟學焉然後聞道惟聞道然後灼知事之本末故學而後仕者其於事也先本而末自正譬如舉一綱萬目從而皆

新羅元聖王

正不學者反此不知事有先後本末之序但區區弊精神於枝末或措斂以為利或苛察以相高雖欲利國安民而反害之是故學記之言終於務本而書亦言不學墻面蒞事惟煩則執事毛肖一言可為萬世之模範者焉

權近曰子路使子羔為費宰子曰賊夫人之子蓋言子羔未學遽使治民適以害之也故古之人必學而優則仕若不學而仕則或以措克為能或以苛察為明鮮有不

東鑑十

未辛

亥乙

子丙

寅戊

為民患者也毛肖可謂知用人之道矣

七年唐貞元春正月太子仁謙卒謚曰惠忠

○伊滄悌恭謀叛伏誅

十一年唐貞元春正月立故太子仁謙之子

俊邕為太子俊邕嘗奉使入唐仕本國歷官

大阿滄波瑜滄宰相待中兵部令

十二年唐貞元春京都飢疫菽倉賑之○夏

四月以待中彥昇為兵部令

十四年唐貞元冬十二月王薨謚曰元聖太

子俊邕立以遺命燒柩於奉德寺南○時有

新羅元聖王

金生者父母微不知世系自幼能書平生不  
攻他藝又好佛隱居不仕年踰八十猶操筆  
不休隸行草皆入神學者傳寶之

**巨等按**宋崇寧中高麗學士洪灌奉使入

宋館於汴京時翰林待詔楊球李單奉帝

勅書圖簇灌以金生行草一卷示之二人

笑曰天下除右軍為有妙筆如此哉灌屢

辨之終不信迺元學士趙孟頫跋金生所

書昌林寺碑曰字畫深有典刑雖唐人名

刻未能遠過之觀宋元三學士之評則金

生隸行草三法稱為入神非虛譽也

昭聖王

諱俊苞元聖王太子仁讓之子母金

氏在位二年

元年唐貞元五年夏追封考惠忠太子為王母金

氏為聖穆王后

二年唐貞元六年春封金氏為王妃○夏四月暴

風折木蜚瓦臨海仁化二門壞○六月封王

子清明為太子○王薨謚曰昭聖太子立年

十三叔父兵部令彥昇攝政初元聖薨帝遣

新羅元聖王

司封郎中兼御史中丞韋丹持節吊慰且冊  
王為開府儀同三司檢校太尉新羅王丹至  
鄆州聞王薨乃還○秋八月以梁悅為豆胘  
小守初悅入唐宿衛帝幸奉天從難有功帝  
授右贊善大夫及還王擢用之

哀莊王

諱清明改曰重熙昭聖王之子在位

九年

二年唐貞元七年春二月改五廟之制始祖大王

高祖明德王曾祖元聖王皇祖惠忠王皇考

昭聖王為五廟別立太宗王文武王為二廟  
○以兵部令考昇為御龍省私臣未幾為上

大等

午壬

三年唐貞元八年秋創伽伽山海印寺○冬十二  
月授均貞為大阿飡假稱王子欲以質倭國

均貞辭

酉乙

六年唐順宗永貞元年春正月封母金氏為王太后

妃朴氏為王后帝遣兵部郎中兼御史大夫

元季方告哀且冊王為開府儀同王司檢校

大尉使持節大都督鷄林州諸軍事鷄林州

新羅哀莊王

刺史兼持節充寧海軍使上柱國新羅王封  
太后叔氏為大妃妃朴氏為王妃太后奈勿  
王十三世孫金叔明之女也嫌於同姓以父  
名叔為氏

權近曰昔魯昭公娶於吳為同姓謂之吳

孟子今王母亦同姓也故以其父名叔明

因謂之叔氏以告於唐取後四年力奇入

唐言昭聖王母金神述之女為申氏妃為

叔氏其諱同姓而以父名為姓也尤明矣

秋八月頒示公式二十餘條

東鑑

二十六

戊丙

七年唐憲宗元和元年春日日本遣使來聘○禁創佛  
寺只許修之又禁佛寺用金銀錦繡為器服  
○宿衛金獻忠還自唐帝加試秘書監以遣

子戊

九年唐元和三年春二月遣金力奇如唐力奇上  
言貞元十六年詔冊先王臣金俊邕為新羅  
王母甲氏為大妃妻叔氏為王妃冊使韋丹  
至中路聞王薨乃還乞以其冊授臣以歸帝  
從之仍賜王叔彥昇及其弟仲恭等門戟令  
本國准例給之甲氏金神述之女媯於同姓

新羅憲德王

丑巳

以父名神為氏申與神同韻也

十年唐元和四年秋彥昇弒王自立彥昇與其弟  
梯邕謀亂弒王并殺王弟體明追謚王為哀  
狂○以伊飡金崇斌為上大寺○遣伊飡金  
昌南等告哀于唐辭以病薨且請承襲帝遣  
職方員外郎攝御史中丞崔廷以質子金士  
信副之持節吊祭以彥昇為開府儀同三司  
檢校太尉持節大都督鷄林州諸軍事兼持  
節充寧海軍使上柱國新羅王冊其氏為妃  
賜宰相金崇斌等門戟

憲德王

諱彥昇昭聖王之母弟在位十七年

三年唐元和六年夏四月始御平議殿聽政

四年唐元和七年春以均貞為侍中

六年唐元和九年春三月宴羣臣於崇禮殿王歡

甚鼓琴令伊飡忠榮起舞○夏五月國西大

水遣使存撫復一年租調○秋八月京都風

霧如夜

七年唐元和十年秋國西州郡大飢盜賊蜂起殺

兵討平之○大星出翼軫間指庚芒長六尺

新羅憲德王

辛卯 壬辰 甲午

巳未

丙申

丁酉

巳亥

辛丑

廣二寸許

今年唐元和春民飢抵浙東求食者一百七

十人

九年唐元和春正月以伊飡金忠恭為侍中

○夏五月不雨至秋七月○冬十月年饑民

多死穀倉賑之

十一年唐元和秋七月唐鄆州節度使李師

道叛帝將討之詔遣揚州節度使趙恭徵兵

王命順天軍將軍金雄元率甲兵三萬助之

十三年唐穆宗長春以菁州都督憲昌為熊

川州都督

寅<sup>壬</sup>

十四年<sup>唐長慶</sup>春正月王無嗣以母弟秀宗為太子居月池宮時上大等忠恭坐政事堂注擬內外官請托至忠恭莫能舉措感疾而退召醫診之曰病在心臟須服龍齒湯遂杜門不接賓客執事侍郎祿真請見門者拒之祿真曰下官非不知相公謝客願獻一言以開鬱悒之懷取不見不退也門者三復乃見祿真曰伏聞氣體不調得非早朝晚罷蒙犯霧露傷榮衛之和失支體之安乎曰未也

新羅憲德王

祿真曰然則公之病不須砭石可一言理之忠恭曰可得聞乎祿真曰彼樸人之作室也材大者為梁柱小者為椽榱偃者植者各安所施然後木厦成焉宰相之為政也亦然才臣者置高位小者授下官內則六官百執事外則方伯郡守朝無闕位皆得其人然後王政成焉今則不然徇私而滅公為人而擇官愛之雖不才必進憎之雖有能必斥取舍勞其心是非亂其志不獨害於國事為之者亦病矣若其當官清白蒞事恪恭杜貨賂之門

絕請托之路黜陟必以幽明予奪不以愛憎  
如衡焉不可枉以輕重如繩焉不可欺以曲  
直如是則刑政允穆國家和平雖日開公孫  
之閣置曹叅之酒與朋友故舊談笑自樂可  
也又何區區於服餌之間徒自費日廢事為  
哉忠恭悅謝醫朝王王曰譟卿剋日服藥何  
遽來朝對曰臣聞祿真之言同於藥石豈止  
飲龍齒湯而已哉因為王陳之王曰寡人為  
君卿為相而有人如此不可使儲君不知也  
宜往告太子太子入賀曰臣聞君明則臣直

新羅憲德王

此亦國家之義事也

**臣等按**孟子一言而齊之君臣舉知其罪  
是固可以興邦矣而齊卒不得為善國何  
耶豈非悅而不繹從而不改者乎祿真見  
主昏臣諂吐一奇論可謂救病之藥石矣  
忠恭一聞而心病頓愈入告于王而王亦  
多之命謁儲君而儲君亦賀似可與有為  
也而終未聞祿真之登庸君相改過之實  
亦何異於齊宣悅而不繹者乎

三月熊川州都督憲昌以父周元不得立舉



兵叛國彌長安建元慶雲魯武珣完山普沙  
伐國原西原金官諸州郡以為已屬普州都  
督向榮脫身走推火漢山牛頭軟良沮江北  
原等諸城知憲昌謀叛以兵固守完山長史  
崔雄速舍郡太守令忠等追還王京告變王  
喜授雄令忠級食遣一吉食張雄迎食衛恭  
波珣渣悌凌伊食均貞等分道擊之以角干  
忠恭迎食允膺等守關門憲昌遣其將據要  
害待之張雄遇賊於道冬峴擊敗之衛恭悌  
變繼之攻三年山城克之進兵俗離山又破

新羅憲德王

巳乙

之均貞又遇賊於星山擊破之諸軍共到熊  
津與賊大戰斬獲不可勝計憲昌以身免入  
城固守諸軍圍攻浹旬城將陷憲昌知不免  
自殺從者斷其首藏其屍於古塚及城陷得  
其屍誅之戮宗黨凡二百餘人

十七年

唐敬宗寶曆元年

春正月憲昌子梵文與高

達山賊壽神等謀叛欲立都於漢陽之平壤  
攻北漢山州都督聰明擒誅之○夏五月遣  
金昕如唐昕奏請以臣偕來金允夫金立之  
朴亮之等十二人入國學習業且備宿衛其

先在學崔利貞金叔貞朴秀業等還帝從之  
歲餘昕又請還帝授金紫光祿大夫試太常  
卿遣之

十八年唐寶曆二年秋七月命牛岑太守白永義

漢山北諸別郡人一萬築沮江長城三百里

○冬十日王薨謚曰憲德太子秀宗立改名

景徽○十二月王妃章和夫人金氏卒追封

為之穆王后昭聖王女也王悲思不已羣臣

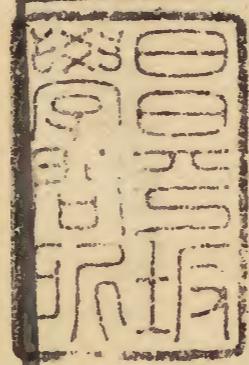
請納妃王曰隻鳥尚有喪匹之悲况失良耦

何遽無情遂不從亦不近女侍在右使令唯

新羅憲德王

宦豎而已

東國通鑑卷之十



東鑑

