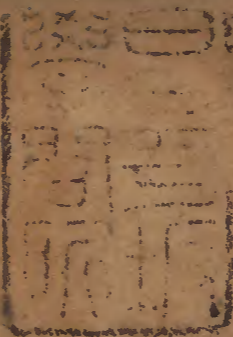


經國大典

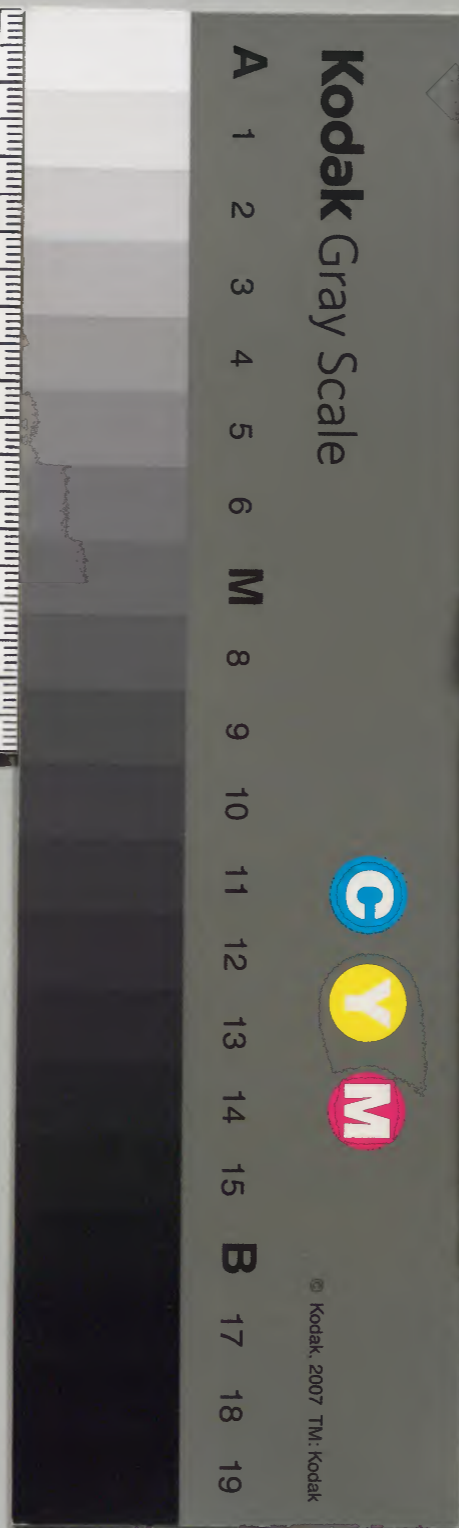
二三



			五	漢
			一	書
		四	六	門
		六	九	
		九	一	
冊	架	函	號	類

庫文閣內			
五	五		漢
九	一		書
一	六		
八	一		
架	冊	號	類

內閣文庫			
番號	漢	5161	
冊數		6	(2)
函號		295	67



經國大典卷之二

戶典屬衙門內資寺內膳寺司導寺司膳

興倉典艦司平市署司醞署義盈

經費凡經費用橫看及貢案

戶籍每三年改戶籍藏於本曹漢城府本道

本邑○京外以五戶為一統有統主外則每

五統有里正每一面有勸農官地廣戶多京

則每一坊有管領

量田凡田分六等每二十年改量成籍藏於

本曹本道本邑一等田七尺長准周尺四尺一寸



中米				兩界赴防兩軍士則以番終日始計於常限又
石四	春	一品	第一科正	加限半日加○防兩軍士則以番終日始計於常限又
石三	夏			日行公亦給如五畝守則令以番終日始計於常限又
石四	秋			日行公亦給如五畝守則令以番終日始計於常限又
石三	冬			日行公亦給如五畝守則令以番終日始計於常限又
石三	春	一品	第二科從	加限半日加○防兩軍士則以番終日始計於常限又
石三	夏			日行公亦給如五畝守則令以番終日始計於常限又
石三	秋			日行公亦給如五畝守則令以番終日始計於常限又
石三	冬			日行公亦給如五畝守則令以番終日始計於常限又
石三	春	二品	第三科正	加限半日加○防兩軍士則以番終日始計於常限又
石三	夏			日行公亦給如五畝守則令以番終日始計於常限又
石三	秋			日行公亦給如五畝守則令以番終日始計於常限又
石三	冬			日行公亦給如五畝守則令以番終日始計於常限又

授後日始計下番除授者亦以除授日始計
 禄科各科禄從實職四孟朔頒賜未有受故者科內
 賦外結夫徭貢
 一結夫徭貢
 藉田藉田以附近居民耕獲夫三夫治籍田一
 正年性稱畝○五田六十畝七畝五分三田等一為尺七寸三分
 膏田常耕者畝○畝七畝五分三田等一為尺七寸三分
 所而耕者畝○畝七畝五分三田等一為尺七寸三分
 出地者畝○畝七畝五分三田等一為尺七寸三分
 倍品稱正各等田等一為尺七寸三分
 多瘠薄田或耕十畝或四畝或六畝或八畝或十畝
 守禾穀不穰者准畝中朝田其
 令穀不穰者准畝中朝田其
 置不穰者准畝中朝田其
 簿穰者准畝中朝田其
 報者准畝中朝田其
 觀續稱朝田其
 察田續稱朝田其
 使而田其
 式土其一四等為尺四

中米				楮貨	正布	紬
三	春	品 第七日 初	第 四 科 從 二	張十	匹四	匹二
三	夏			匹四	匹一	
三	秋			匹四	匹一	
三	冬			匹三	匹二	
三	春	品 官堂 上	第 五 科 正 三	張十	匹四	匹二
三	夏			匹四	匹一	
三	秋			匹四	匹一	
三	冬			匹三	匹一	
三	春	三 品	同 五 科 正	張八	匹四	匹二
二	夏			匹三	匹一	
三	秋			匹四	匹一	
二	冬			匹三	匹一	

小麥	黃豆	田米	石三	糙米
				君春 加大
	石二十	石一	石二十	
石五			石二十	
石五		石一	石二十	
	石一十		石二十	
	石一十	石一	石一十	
石四			石一十	
石五		石一	石一十	
	石十		石一十	
	石九	石一	石一十	
石四			石一十	
石五		石一	石一十	
	石九		石一十	

中米	甲米	黃豆	楮貨	正布	正布
石三	春	品第六科從三 八已上初	張八	匹四	匹
石二	夏			匹三	匹
石三	秋			匹四	匹
石二	冬			匹三	匹
石二	春	品第七科正四	張八	匹四	匹
石二	夏			匹三	匹
石二	秋			匹三	匹
石二	冬			匹三	匹
石二	春	品第八科從四 九已上初	張八	匹四	匹
石二	夏			匹三	匹
石二	秋			匹三	匹
石二	冬			匹三	匹

細	小麥	黃豆	田米	糙米	中米
一	石四	石九	石一	石九	石
一	石四			石十	石
一	石四		石一	石九	石
一	石三	石八		石九	石
一	石四	石八	石一	石八	石
一	石三			石八	石
一	石四		石一	石八	石
一	石三	石七		石八	石
一	石四	石八	石一	石七	石
一	石三			石八	石
一	石四		石一	石七	石
一	石三	石七		石八	石

糙米	中米	黄粟	小麦	楮貨	正布
五	石二	春	品 第九科正五	張六	匹四
六	石一	夏		匹三	
五	石二	秋		匹三	
五	石一	冬		匹三	
五	石二	春	品 第十科從五 十日 上初	張六	匹三
五	石一	夏		匹三	
五	石二	秋		匹三	
五	石一	冬		匹三	
四	石二	春	六品 第十一科正	張六	匹三
五	石一	夏		匹三	
五	石一	秋		匹三	
四	石一	冬		匹二	

細布	小麦	黄豆	田米	糙米
匹一	石三	石七	石一	石七
匹一	石四		石一	石七
匹一	石三	石七		石六
匹一	石三	石七	石一	石七
匹一	石三		石一	石六
匹一	石三	石六		石七
匹一	石三	石六	石一	石六
匹一	石三		石一	石六
匹一	石三	石六		石六
匹一	石三		石一	石六
匹一	石三	石六		石五
匹一	石三	石六		石六

正布	細	小麥	黃豆	田米	
三	匹一		石六	石一	石
二		石二			石
三		石三		石一	石
二			石五		石
三	匹一		石五	石一	石
二		石二			石
三		石三		石一	石
二			石五		石
三	匹一		石五	石一	石
二		石二			石
三		石二		石一	石
二			石四		石

粗米	中米			楮貨	楮貨
石四	石一	春	第十二科從 六品一已上十	張四	匹
石五	石一	夏		匹	
石四	石一	秋		匹	
石四	石一	冬		匹	
石三	石一	春	第十三科正 七品	張四	匹
石四	石一	夏		匹	
石四	石一	秋		匹	
石四	石一	冬		匹	
石三	石一	春	第十四科從 七品二已上十	張四	匹
石四	石一	夏		匹	
石三	石一	秋		匹	
石四		冬		匹	

田米	黄豆	小麥	紬	正布
石一	石四		匹一	匹三
石一		石二		匹二
石一		石二		匹二
石一	石四			匹二
石一	石三			匹二
石一		石一		匹二
石一		石二		匹二
石一	石二			匹一
石一	石二			匹二
石一		石一		匹一
石一		石二		匹二
石一	石二			匹一

楮貨	中米	糙米	田米
張四	春	石一	石三
	夏	石一	石三
	秋	石一	石三
	冬	石一	石三
張二	春	石一	石二
	夏	石一	石三
	秋	石一	石二
	冬	石一	石三
張二	春		石二
	夏		石二
	秋		石二
	冬		石二

第十五科
正八品

第十六科
八品
三巳上十

第十七科
正九品

小麥	黃豆	田米	糙米	春	九品 四日 上十
	石一	石一	石二	夏	
石一			石二	秋	
	石一		石二	冬	

第 十 八 科 從	楮貨	正布	小麥	黃豆	田米
	張二	匹一		石二	石
		匹一	石一		
		匹一	石一		
		匹一		石二	
	張二	匹一		石二	石
		匹一	石一		
		匹一	石一		
	張一	匹一		石二	石
		匹一			
		匹一	石一		
				石一	

二品	一百五結	正九十五結從	八十五結	堂上官六十五	結正六十結從	五十五結	正五十結從四	十五結	正四十結從三	五品
三品										四品

六品	正三十結從二	十五結	正從各二十結	正從各十五結	正從各十結	二十結	十結	五結	各二十結	都護府郡
七品										府大都護府牧
八品										諸鎮
九品										巨鎮
主鎮										

縣驛

府大都護府牧

府大都護府牧

府大都護府牧

府大都護府牧

府大都護府牧

府大都護府牧

府大都護府牧

都護府

郡縣

廩田

各衙祿五十結

有判官則加四

未挈家處則減

半都護府都縣

同公須十五結

都護府都縣同

衙祿五十結

各衙祿四十結

各十二結

祭田

五結

十結

二十結

驛

公須大路二十

結黃海道加二

加十五結兩界

結兩界加小路

結七兩界加小

二結副長一結

五十負急走五

十負大馬七結

中馬五結五十

負小馬四結路

	院	站							
則急走 加一五 結十	加五 十馬 各負	衙祿 三結	院主 大路 一結	三十五 負中 路	九十 負小 路四	十五 負	衙祿 八結 津夫	大渡 十結 五十	負中 渡七 結小

守陵軍	水夫	冰夫	崇義殿
每一 名二 結	每一 名一 結三	每一 名一 結	渡三 結五 十負

田宅凡訟田宅過五年則勿聽盜賣者相訟
 田宅合執者因并耕永執者賃居永執者父不
 限宅告狀而不立訟過五年則勿聽盜賣者相訟
 婢年告狀而不立訟過五年則勿聽盜賣者相訟
 同○過三年陳田許人告耕限十年則給遷立
 田移給他人者無役人則給田少者移徙立

五年內還則還給執耕者
元無田則還給分之二者
春秋報觀察使修築新築處
令決毀堤堰及俾補所林藪
伐木耕田者杖八十分
子孫承重者加三十分
子孫無繼姓子孫則○嫡室無子女子孫者傳死後移
祭田三無良妾其子孫屬則公妾子孫重者只給
應收者移給他子孫○賜田博受子孫若被罪
賜牌不言可傳永世者身歿後亦屬公婢
同○立廟家舍傳於主祭子孫
給造家地京中造家地漢城府聽人狀告以
空地及滿二年未造家之地折給外任遭喪
者未造家大君公主三十負王子君翁主二十

五負一二品十五負三四品十負五六品八
負七品以下及有蔭子孫四負庶人二負二
尺等田
務農凡農事耕種須早除草須勤守令勸諭
四面使趁時耕耘且助不給勿差役勿徵發
觀察使考勤慢殿最○勸農官擇勤謹者差
之用心勸課勿使陳荒○病戶田令族親及
隣里耕耘勿使陳荒○官屯田勿使村民治
之

蠶室諸道宜桑處置都會蠶室成籍藏於本

曹本道本色養蠶取絲繭上納觀察使以蠶
近諸邑公賤量定為人養蠶官守令考察有職及附
勤謹者一人定為養蠶官守令考察有職

軍資倉 軍資倉又置別倉量畜雜穀值民秋
納本數凡納官穀皆許自槩○有公收之物

新穀及別倉常平倉○新穀畜之○換諸司文用
京庫廩近處設警告所坐更守護

常平倉 京外置常平倉穀貴則增價以買布
穀賤則減價以賣布

會計 凡物出納之數京則李朔外則歲季會
計啓聞獐鹿猪皮奉常寺工曹尚衣院濟用監

熟正本曹錄會計平
康鐵原則納弓房

支供 凡物本曹關外諸司驗承政院承傳帖
印支供監察出納苑署提調出納庫器寺甲

曹弓矢槍劍焰炳火炮等物提調出納庫器寺甲
納典醫監惠民署監察納而提調出納庫器寺甲

解由 官吏遞代時所掌之物無虧欠者給解
由軍資監豐儲倉廣興倉則各其支應米豆

鄉校間閣書冊祭器鋪陳等物并錄傳掌漢
城府官吏則考公處虧欠雜物畢徵與否其

未出解由乃給自巳不特思給祿後等給祿時須
考解由乃給自巳不特思給祿後等給祿時須

任官外則乃給自巳不特思給祿後等給祿時須
京則反庫後觀未滿一年以文書傳授授

兵船載糧 諸鎮兵船常載一朔軍糧
魚塩諸道魚箭塩盆分等成籍藏於本曹本

魚塩諸道魚箭塩盆分等成籍藏於本曹本

魚塩諸道魚箭塩盆分等成籍藏於本曹本

魚塩諸道魚箭塩盆分等成籍藏於本曹本

魚塩諸道魚箭塩盆分等成籍藏於本曹本

魚塩諸道魚箭塩盆分等成籍藏於本曹本

魚塩諸道魚箭塩盆分等成籍藏於本曹本

魚塩諸道魚箭塩盆分等成籍藏於本曹本

魚塩諸道魚箭塩盆分等成籍藏於本曹本

道本色同諸○籍者杖八十其利沒官私○鹽

盆遙隔諸邑置塩倉輸稅塩換穀布補軍資

京畿忠清黃海道稅鹽則司宰○牧子當徵

布貨質穀○諸道浦限滿船隻並和賣質

穀京畿黃海道○諸道救荒塩除救荒所

需外並質穀○諸道諸浦魚箭所出魚

物薦新進上常貢外質穀○每年質穀補軍

資之數觀察使具錄啓聞

外官供給諸鎮將供給用衙祿田官不足則用

衙祿田官屯田處錢將用諸鎮軍官諸邑教官

及軍官無馬將及六小馬各一教官奴及大

二挈小鎮將掌奴及小馬各一

小馬各二郡以上下奴二婢三大小馬則並大

五大○魚箭給十利沒官私○鹽

收稅凡田每歲九月望前守令審定年分等

第各邑內及第四面觀察使更審啓聞議政府六

曹同議更啓收稅實二十分為上九分為上每一結

中上年八斗八分四為上六分六斗七分二為

五分為中十斗八分四為下六分六斗七分二為

四分為下六分六斗七分二為下八分八斗八分八

全災傷田過半災傷田因病未耕全陳田並

聽佃夫狀告勸農官勸農官親審八月望前
告守令佃夫若因事故未自守令踏勘打量
加耕田准旁報觀察使觀察使覈實置簿後
田品等打量報觀察使觀察使覈實置簿後
所報立案還授守令九月望前具數啓聞遣
朝官憑考上頂置簿及立案覆審啓定租稅
全災傷田及全陳田則免稅過半災傷田則
其災傷至六分者六分免稅四分者四分免稅
九分並依此例雖年豐實與有災者其稅
其多免之免則免處之豐實故與此不傷同審如有佃
夫冒告災傷及當該吏勸農官書負通同妄
冒者許人陳告一負各笞一十每一負加一
等罪止杖一百充軍其妄冒田給陳告人花

利入官守令則十負以上罷黜其知情妄冒
者追奪告身永不叙用○續田加耕田隨起
收稅○海澤初年免稅次年免稅○向化人
三年免稅
漕轉諸道漕稅倉京城畿諸邑江原道淮陽金
原等邑田稅忠州可興倉牙山貞清尚道田稅忠
清道田稅忠州可興倉牙山貞清尚道田稅忠
咸悅德城倉靈光法聖浦倉羅州榮山倉並
收全羅道田稅原州興浦倉昭陽江倉並
並江原道田稅川原倉春川昭陽江倉並
浦倉並黃海道田稅白川金谷浦倉江陰依
法校正格印十一月初一日始開翌年正月
行用隨毀改
畢收稅當該官先期點檢船隻漕轉知先水令慣

曹工曹本道本邑收稅工匠上等每張一匹
三張外方冶匠鑄鐵每張一匹
秋米十斗水冶匠鑄鐵每張一匹
石五斗中冶匠鑄鐵每張一匹
治春正布匹一匹
畿德中布匹一匹
凡工匠計除役間春秋各貨坐
貨四張公計除役間春秋各貨坐
○行商給路引收稅水陸商則大船一
船五張張小孤島草鳥釣魚倭船收稅
船三張張小孤島草鳥釣魚倭船收稅
魚百尾小船一尾
五十二尾小船一尾
國幣通用布楮貨一匹
二張楮貨一匹
徵贖全用楮貨一匹
國幣通用布楮貨一匹

雜稅錄工匠等第及坐賈公廩之數藏於本
享進上及節物並趁時
所納之數未納六司以歲守令啓聞罷黜祭
物則限二月納之本曹每季考諸司貢物
稅貢凡收稅貢之物限翌年六月
船水納者分限此左法窩船用者
例運凡萬二水道聖論明明於
徵海船戶番夫五浦○白白船
綿運不以○左十倉漕者者行
布判用下漕道一隻十之徵徵慮
官心論船三隻九數受事處
并看賞往百右六道隻全盜涉指
守什來六道隻全盜涉指
論以物萬名二德羅用人似進
小漕致文戶右十城道隻倉榮贈者退
船水破令領二司隨六山遺徵○
數夫或漕不百別造十倉立三故
減依失卒敗九造烙三五證分令
半兵或水沒十船隻十者之敗
火夫完二不典京三以二船
燒備全名在艦畿隻竊敗盜

獎勵力業特異者如農桑種植每歲抄本曹

錄啓獎勵

備荒諸鎮令當番水軍煮塩採海菜具數報

觀察使心諸邑令民歲備救荒之物守令不用

重觀察使每節季啓聞

買賣限田地家舍買賣限十五日勿改並於

百日内告官受立案同奴婢牛馬則限五日勿

改徵債凡受稅貢米粍而不准納者受金銀器

四不納者故令敗船者負公私宿債者雖身

死有妻子財產者許徵凡負私債有具證

筆文記者許徵過一年不告官者勿聽

進獻進獻馬不足則貿易別馬五上等一匹價

四匹十匹進馬上種中上等一匹

匹十匹進馬上種中上等一匹

馬十匹進馬上種中上等一匹

二匹十匹進馬上種中上等一匹

大馬十匹進馬上種中上等一匹

下等馬十匹進馬上種中上等一匹

則二匹十匹進馬上種中上等一匹

五匹十匹進馬上種中上等一匹

進上上雄中五匹十匹進馬上種中上等一匹

石綿雌馬等雄馬一匹十匹進馬上種中上等一匹

貿易則十五六匹一匹三則升價則正布四匹八匹十二升則

十二匹白苧一匹黑麻則十匹麻布十匹苧麻十匹文織八匹並用九匹則
六匹止九升及綿細白麻布並用上西班四品以上三
升○宗親及東班六品以上西班四品以上
品布各自苧布一匹東班七品以下西班五品以上
品以各黑麻布一匹京中二匹下等各一匹
布黑麻布各三匹中各二匹下等各一匹
京中及開成府富人等各白苧布黑麻布各
一匹給價○進獻席子人參豹皮水獺皮等
與貿易同○物觀察使看品監封須於其年內畢上納○
司導寺供上粳米守令精擇封裹上納
徭賦凡田八結出一夫一歲不過役六日若
路遠六日以上則准減翌年之役若歲再役
則須啓乃行守令不均調發領役官遲留過

限者依律科罪京城底十里○諸邑田稅米

豆先納內資內贍禮賓司導寺豐儲廣興倉

昭格署養賢庫等各司充數以餘米豆分納

軍資三監本監江○京畿諸邑民田穀草生

草於司僕寺典牲署司畜署瓦署本曹分定

日次上納○田稅細綿苧正布准升數兩端

織以青絲其長二十五尺納尚衣院濟用監

廣興倉在斗數匹數○諸邑楮菟漆以培養所

出納貢○外居奴婢除選上雜故外年十六

歲以上六十歲以下並收貢皆納司贍寺綿奴

布一匹楮貨二十張婢綿布一匹楮貨一十
張或以綿紬正布代納者聽尚衣院養賢庫
納于其司亦

雜令守令以數內屯田私與人或相換者論

罪○田稅收納時貢吏侵漁納者或高重斗

量或與納戶符同先於本家暗收到漕轉所

以餘剩充數者許人陳告重論告者以犯人

財產給賞監納官不能制吏之恣行者論罪

○漕轉所近處興販人一禁犯者所持物沒

官許接者守令不檢舉者論罪○寺田稅高

重收納者許佃夫告司憲府治罪其濫收物

還主元田稅沒官○外貢陳省呈本曹本曹

錄其呈日及物名數照訖付諸司諸司官負

親自受去其貢物收納明文監封呈本曹本

曹憑考置簿給貢吏○諸邑貢吏以有知識

者擇定錄稅貢數及所納司名發程日時貢

吏姓名于陳省呈本曹本曹考程途遠近不

及限上來者論罪諸司陳省到付後私通主

人謀利興販不即納者依律重論并主人分

徵○諸司外貢收納時該用紙監察親監收

納給付其司官負濫收者守令濫收民間上

納者並依律論罪
凡貢物加十數
以下並五卷
張至二並五卷
而止如海竹片多竹箭過竹節果雜凡人口生
羽等物厥數雖多母過五卷
產物故之數違法為僧原籍還差之數諸道
使每歲抄啓聞
使每歲抄啓聞
使每歲抄啓聞
使每歲抄啓聞
使每歲抄啓聞

經國大典卷之二

經國大典卷之二
經國大典卷之二
經國大典卷之二
經國大典卷之二
經國大典卷之二

經國大典卷之三

禮典屬衙門弘文館藝文館成均書館
醫院禮賓寺樂院觀象監醫監司
署冰庫侍講院宗學照惠民署宗廟畫署
內人署歸原署四學文照殿延恩殿
殿內人署歸原署四學文照殿延恩殿
殿內人署歸原署四學文照殿延恩殿
殿內人署歸原署四學文照殿延恩殿
殿內人署歸原署四學文照殿延恩殿

諸科

初試殿試春初前秋一
試則科通生訓以文下科覆
士則科通生訓以文下科覆
下許赴通生訓以文下科覆
許赴通生訓以文下科覆
許赴通生訓以文下科覆

額數

文館日科多者居
文館日科多者居
文館日科多者居
文館日科多者居
文館日科多者居

製述

九分下其減分
以下則初分
以下則初分
以下則初分
以下則初分

講書

分分分
分分分
分分分
分分分
分分分

文科初試
武臨額堂十
 科時數下年
 同稟及官一
 旨試許重
 法赴試

館試五
 館員名均
 進試館
 滿進試館
 者滿許
 因者滿許
 受因者滿許
 許受因者滿許
 鄉許受因者滿許
 試鄉許受因者滿許

初場五經
 四書疑義
 或論中二
 篇中場賦
 頌銘箴記
 中一篇表
 箋中一篇
 終場對策

許學天用試他應舉場武此試者朝非生勿孫婦子用
 赴生文○者所相子置擲假若勿士居負許庶女再者
 ○徒學陰子父避與二同並者兼許見本進赴孽之嫁則
 文外則陽避赴者試三○不差赴在道士文子子夫吏
 科勿本科科覆赴官所試在受鄉職者試科孫及行之

製○二上分並
 並文十之中給
 易科七上場十
 書所分者俱八

相籤以講通疑辨貫精訓略貫未通分訓粗者一通
 等從上取○者說者熟釋句者至大明釋句者章不
 從多講粗丸為無趣融皆讀為融者雖皆讀為大失

文科覆試
翰林院
主簿
...

府同藝文館均藝文
館文均藝文
書館七品
以下各
官員錄名
命官員錄名
初生官員錄名
鄉試京畿
二十人忠
清道全羅
道各二十
五人慶尚
道三十人
略者取之

一篇
○明
經試四書
五經館漢
城鄉試則
上項九書
通略以上
者取之覆
試則九書
中七通二

文科覆試
翰林院
主簿
...

江原道平
安道各十
五人黃海
道永安道
各十人觀
使定差使
負錄名試
取

殿試則製
述等第三
十三人內
取之
...

文科覆試
翰林院
主簿
...

三十三人
藝文館奉
教以下官
同成均館
兼文均館
院均館

中場終場
同初試

初場四
書三經
願講餘
二經及

翰林院
 書下官及品
 監大講經
 國臨典家
 禮文錄名
 本曹試取
 子史書者
 聽經
 外臨

文科殿試
 三十三人
 甲科三人
 乙科七人
 丙科二人
 對策表箋
 箴頌制詔
 中一篇

生員初試
 漢城試二
 百人
 試京畿六
 十人
 忠清
 五經義四
 書疑二篇

道全羅道
 各九十人
 慶尚道一
 百人
 江原道
 各四十五
 道平安道
 各四十五
 人黃海道
 永安道各
 三十五人
 觀察使定
 差使錄

譯科初試

生員殿試

生負覆試

取名試

一百人

同初試

進士初試

試

同生負初

詩銘箴中

賦一篇古

館博士以均成
下官同藝
文館文
書館
以書下
監察
學
及品
講小
禮臨
書講
曹錄

進士覆試

同生負覆

同初試

譯科初試

漢學二十

漢學四

三人蒙學

書臨老

倭學女真

乞大朴

學各四人

通事直

司譯院錄

解小學

漢學鄉試

背講

黃海道七

人平安道
十五人
使定差
貞錄名
取試

寫字

蒙學王可汗守成事鑑漢學
御史歲高難加氏皇都蒙學
大訓老乞大孔夫子帖倭學
月真吐高安伯顏波豆女真
待漏院記貞觀改要速學並

譯語

醫林賦

八寶章記何赤厚羅臣翻經
里羅倭學伊路波消息國大
書格老乞大童子教雜典臨

醫林賦

語本草議論通信鳩養
物語庭訓往來應永記
雜筆富士女真學千字
天兵書小兒論三歲兒
自侍衛八歲兒去化七
歲兒仇難十二諸國貴
愁吳子孫子太公尚書

譯科覆試

額數

漢學十三人

講書

願講五

同初試

寫字譯語

蒙學倭學女

真學各二人

本曹同本院

通鑑宋

提調錄名試

元節要

額數

講書

算

醫科初試

十八人醫典

纂圖脈銅

監錄名

人經誦直

試取

指方得效

醫科覆試

九人本曹

同初試

監提調錄

大典臨

陰陽科初試

天文學十

天文學步

方婦人大
全瘡疹集
胎產集要
救急方和
劑方則指
本草經國
大典臨

陰陽科覆試

十

天文學五

同初試

同初試

人命地理學各

儀常新泰常
科錄錄
二

十

天文學五

典文臨命課
學袁天網
背徐子平
講應天歌
應天歌範
圍數剋擇
通書經國
大典文臨

同初試

命課學各國大典文臨
地理學青
內篇七

人命課學各國大典文臨

地理學青

內篇七

七政等

取名
試
錄象

胡舜甲明
山論地理
門庭撼龍
提脉賦疑
龍洞林照
膽經國大

胡舜甲明

山論地理

門庭撼龍

推步假

憲著上子察用節官憲持品節使籠官軺二黑外並儀
 府級官○則玉度負府鞍堂鉞者持軒品麻暑著章
 書帽公閑水頂使觀司籠下持前胡○以布黑朝
 吏○會散精子笠察諫○官正導床堂上綢衣朝
 監司則堂頂監節使院司只三觀鞍上乘○綸啓常

冠
 陳 木 同 鄭 知 子 登 月
 頭 齋 圓 黃 心 道 庭 疑
 正 祭 心 圓 計 伊 送 相
 紫 銀 州 書 費 伊 輪 全 羽

服
 精 精 全 微 白 難 餘 帝
 州 州 微 本 微 難 難 難
 本 本 微 本 微 難 難 難
 本 本 微 本 微 難 難 難
 本 本 微 本 微 難 難 難

律科覆試		律科初試	
錄曹九 名堂人 試上同 取官刑曹		試錄十 取名八 人曹刑	名監二 試提人 取調同 錄本曹
同初試	國大典 文臨	學解頤律 學辨疑經	無冤錄律 唐律疏議

祭則及朝服質時

一品

祭服 朝服 五梁 木 箴 祭服 同 公服 僕頭 常服 紗 帽 貫 子 笠 用 金玉 笠 飾 用 銀 用 大 金 君 用 耳 掩 用 段 背 大 君 麒麟 王子

朝服五梁
木箴祭服
朝服赤綃衣裳蔽

同公服
金環綖
祭服青

僕頭常服
綃衣赤綃裳蔽膝

服紗帽貫
白綃中單雲鶴金

子笠纓用
環綖白綃方心曲

金玉笠飾
領公服紅袍

用銀用大金君
常服紗羅綾段胄

耳掩用段
背大君麒麟王子

貂皮君白澤文官孔雀

武官虎豹

朝服赤綃衣裳蔽

膝白綃中單雲鶴

金環綖祭服青

綃衣赤綃裳蔽膝

白綃中單雲鶴金

環綖白綃方心白

常服紗羅綾段胄

纓用金玉

三品

三品

笠飾用
銀背文官雲鴈大司憲
耳掩用段
貂皮
武官虎豹

朝服三梁
朝服赤絹衣裳蔽
木箴祭服
膝白絹中單盤鷗
同○公服
銀環綬○祭服青
幘頭○常
絹衣赤絹裳蔽膝
服紗帽堂
白絹中單盤鷗銀
上官貫子
環綬白絹方心曲
笠纓用金
領○公服正紅袍

五品

玉笠飾用
從青袍○常服堂
銀耳掩堂
上官紗羅綾段曾
上官用段
背文官白鷗武官
貂皮其餘
熊羆
三品以下
至九品用

綃鼠皮親宗
則下至六
品用非貂
皮○尚士
類軍曹水
敵正兵碎
衛軍○兵
大衛平
衛軍
畜弩
弓赤

五品

人仍使人書
頃仍使人書
使良人飾
新職四品
雜上闕內
以衣冠有
具者參上
任者參上
以上亦用
綃鼠皮

五六品

朝服二梁
木箴祭服
同○公服
幘頭○常
服紗帽

朝服赤綃衣裳蔽
膝白綃中單練鵲
銀環綬○祭服青
綃衣赤綃裳蔽膝
白綃中單練鵲銀
環綬白綃方心曲

五六品

朝服二梁
木箴祭服
同○公服
幘頭○常
服紗帽

領○公服青袍
朝服赤綃衣裳蔽
膝白綃中單練鵲
銅環綬○祭服青
綃衣赤綃裳蔽膝
白綃中單練鵲銅
環綬白綃方心曲
領○公服青袍
朝服赤綃衣裳蔽
膝白綃中單練鵲

錄事	有角平頂	團領	銅環綬 ○ 祭服青
諸學生徒	緇布巾 <small>學在</small>	團領 <small>儒學用</small>	綃衣赤綃裳蔽膝
書吏	無角平頂	團領	白綃中單 鵝鵠銅
			環綬 白綃方心曲
			領 ○ 公服 綠袍
			服 紗帽
			幘頭 ○ 常
			同 ○ 公服

鄉吏	公服幘頭	公服 綠袍	常服
別監	紫巾 <small>世則子</small>	青團領 ○ 常服	直
關內各差備	青帽	直領	祭
引路	紫巾	青團領	祭
羅將	皂巾	青半臂衣	憲府曹典司
皂		獄署則皂	團領司
		諫院則上	黃團領

皂隸

皂巾

青團領

陪公用主翁主
華綠

一品

帶

笏

佩玉

二品

朝服犀祭

朝服牙祭

朝服燔

三品

服公服常

服公服同

青玉祭

四品

服同

服同

服同

五品

服紅條兒

朝服牙祭

朝服燔

六品

朝服正釵

朝服牙祭

朝服燔

七品

金從素金

服公服同

青玉祭

八品

祭服常服

服同

服同

九品

同公服

公服

常服

荔枝金

私服紅條

服同

服同

兒

兒

服同

服同

三品

朝服正釵

朝服牙祭

朝服燔

銀從素銀

銀從素銀

服公服同

青玉祭

祭服常服

祭服常服

服同

服同

同公服

同公服

服同

服同

正荔枝金

正荔枝金

服同

服同

從黑角

從黑角

服同

服同

私服紅條

私服紅條

服同

服同

兒	朝服素銀	祭服常服	同○公服	黑角常服	朝服黑角	祭服公服	常服同	朝服黑角	祭服公服	兒
朝服牙祭	朝服	服公服同	服公服同	朝服木祭	朝服木祭	服公服同	服公服同	朝服木祭	朝服木祭	朝服牙祭
朝服燔	朝服	白玉祭	服同	朝服燔	朝服燔	白玉祭	服同	朝服燔	朝服燔	朝服燔

錄事	諸學生從	書吏	鄉吏	○常服條	兒	條兒	條兒	條兒	常服同	常服同
條兒	條兒	條兒	公服黑角	公服木	公服木	公服木	公服木	公服木	公服木	服同
條兒	條兒	條兒	條兒	條兒	條兒	條兒	條兒	條兒	條兒	條兒
別監	關內各差備	引路								

羅將

皂隸

得

襪

一品

給學主

雜學九品

條兒

條兒

者紫

豆錫

政府

襪

朝服

祭服

常服

靴鞋

靴鞋

朝服

祭服

朝服

靴鞋

朝服

祭服

朝服

飾骨鞞

飾骨鞞

大

邊

鞞

鞞

鞞

鞞

鞞

二品

朝服白布

朝服黑皮

大

鞋祭服同

邊

○公服黑

鞞

皮靴○常

鞞

服挾金靴

鞞

鞞

鞞

三品

朝服白布

朝服黑皮
祭服同

堂上官
大浪皮

鞋祭服同
公服黑
邊鞞綠

皮靴
常
色鞞宗

服堂上官
彰善以

挾金靴
柳青飾

骨鞞
鞞勒

三條垂
兒其餘

三品白

四品

朝服白布
祭服同

朝服黑皮
祭服同

白鹿角
邊鞞二

○公服黑
條垂兒

皮靴
黑

五六品

朝服白布
祭服同

朝服黑皮
祭服同

白鹿角
邊鞞一

○公服黑
條垂兒

女真學	蒙學	漢學	天授學	武野學	命野學	儒學	算學	射學	書學
	十	十	十	十	十	十	十	十	十
	興	五	不學士科者子者四上 足學士者鄉生曾通有書通十 則生則 取徒以學經嫡文追城之赴 願補漢真中小蔭一小五 亦聽者士者鄉生曾通有書通十 亦學士科者子者四上						
	興	三							
	十	三							
二十	十	三	二十	十五	十				

儒學	生徒	鄉吏	四品	七	八	九	品
二百	成均館	祭服	朝服	白布			
進生	士真	同	同				
各一百	四學	鞋	鞋	公服	黑皮	○公服	黑
		常服	皮	黑皮	皮	黑	黑
	司譯院	邊	鞞	白鹿角			

倭學	醫學	天文學	地理學	命課學	算學	律學	畫學
典醫監	五十				十五		
惠民署	三十				刑曹	四十	
觀象監	二十				圖畫署		十五
					昭格署		

道學	儒學	漢學	女真學
府大都護	各九十	平壤義州	義州五
都護府	七十	昌城五	
郡	五十	理山五	
縣	三十		

六歲以下
不在額內
郡都護府同

娶與三在用出勿一並謝出起月日五十功三
 妻宴年家五官恭應用恩依復七總月日九十
 妾樂內衰色恭唯朝吉赴牒負日麻十小月日
 勿服服謁行會服京後人○三五功二大

一諸年官母為報如內後後服權謁除十其世無期
 等親為心服所服親外父者○著兩當三父子服以
 其並本喪期生亦子親母為為至殿喪月母擯○下
 輟降宗三解父同其並及所人色則朝而服為王親

宗同降嫁為
 本服女出

五服	倭學	女真學	滿浦	律學	醫學	青
給期						
假年	五	五	二加	各十四	二加	十
本宗	各十	各十	齊浦	則府	則府	青
子王於世			釜山浦	十二	十二	十五
外親						此
妻親	六		塩浦	十	十	碧潼
十						五
夫族	八			八	八	

高 祖 父 母	曾 祖 父 母	祖 父 母	齊 衰 杖
齊 衰 三 月	齊 衰 五 月	齊 衰 不 杖	心而 喪禫 三解 年官
		小 功 給加	
總 麻	總 麻	大 功	

母	父	齊 衰 三 年
齊 衰 三 年	斬 衰 三 年	齊 衰 三 年
總 麻 二 日 給加	總 麻 二 日 給加	齊 衰 三 年
齊 衰 三 年	斬 衰 三 年	

衆孫妻	衆孫	嫡孫妻	嫡孫	衆子妻	長子妻	曾孫	子	高
總麻	大功	小功	期年	大功	期年	孫曾	期年	繼高
						女孫	年	父高
						做女	孫女	年服卒
						此玄	女同	斬則母
總麻	大功	總麻	大功	大功	期年		期年	

伯叔父母	兄弟妻	姊妹	同母異父	兄弟	同母異父	姊妹	兄弟	玄孫	曾孫
期年	小功			期年	期年	總麻	總麻		
父小功		小功		小功	小功				
大功	小功			小功	小功	總麻	總麻		

及三寸叔母	姑 妹父之 母之婦	姊妹	同母異父	姪及姪女	姪妻	堂兄弟	兄弟	堂姊妹	姊妹
期年	期年	期年	期年	期年	大功	大功	大功	大功	大功
母總麻	小功	小功	小功	小功	總麻	總麻	總麻	總麻	總麻
及三寸叔母	姑 妹父之 母之婦	姊妹	同母異父	姪及姪女	姪妻	堂兄弟	兄弟	堂姊妹	姊妹
期年	期年	期年	期年	期年	大功	大功	大功	大功	大功
母總麻	小功	小功	小功	小功	總麻	總麻	總麻	總麻	總麻

堂兄弟妻	伯叔祖父	母及大妻	從祖姑	四寸	姪孫四寸	姪孫四寸	姪孫四寸	姪孫四寸	堂伯叔父
總麻	小功	小功	小功	小功	小功	小功	小功	小功	總麻
總麻	總麻	總麻	總麻	總麻	總麻	總麻	總麻	總麻	總麻
堂兄弟妻	伯叔祖父	母及大妻	從祖姑	四寸	姪孫四寸	姪孫四寸	姪孫四寸	姪孫四寸	堂伯叔父
總麻	小功	小功	小功	小功	小功	小功	小功	小功	總麻
總麻	總麻	總麻	總麻	總麻	總麻	總麻	總麻	總麻	總麻

堂姪妻	女姪 堂姪女 姪五寸	堂姪 姪五寸	大五寸 母	族曾祖姑	母五寸 父及寸 妻大	堂姑 叔五寸 母寸	母及五寸 妻寸 叔
總麻	小功	小功	大功	總麻	小功	小功	小功
	總麻	總麻	總麻	小功	小功	小功	小功
總麻	小功	小功	大功	總麻	小功	總麻	總麻

父母 大六寸 父寸	族伯叔祖	六寸 姊妹	再從姊妹	六寸 兄弟	再從兄弟	五寸 孫女	曾孫女	孫姪孫女 寸五
	總麻		小功		小功		總麻	總麻
							總麻	總麻

外孫妻

同居繼父

無子而已

總麻

今不同居
繼父

齊衰三月

總麻

弟則期年

有子孫而
已有伯叔
兄弟則齊
衰三月

總麻

嫡母

齊衰三年

繼母

齊衰三年

繼母

齊衰三年

繼母

齊衰三年

繼母

齊衰三年

而養父

齊衰三年

而養父

齊衰三年

而養父

齊衰三年

而養父

齊衰三年

而養父

齊衰三年

夫同養則父喪期在己
若母期而長子除
於士大賤

齊衰三年

齊衰三年

文 母	母 母	母 母	曾 孫	曾 孫	高 祖	夫 妻	乳 母
臧 孫	臧 孫	臧 孫	妻 為 家 長	妻 為 家 長	妻 為 家 長	總 麻	總 麻
服 從	女 已	同 歲	八 十	五 十	九 歲	三 年	三 年
本 子	娶 姓	為 歲	十 至	十 中	十 至	十 至	十 至
者 受	男 職	子 皆	一 年	十 年	十 年	十 年	十 年
臧 孫	臧 孫	臧 孫	為 本 宗	為 本 宗	為 本 宗	出 嫁 女	出 嫁 女
三 年	三 年	三 年	三 年	三 年	三 年	斬 衰	斬 衰

庶 母	出 者	出 母	再 嫁	嫁 母	育 命 之 慈	慈 母	養 母
子 父 妻 有	同 者	被 親 父 母	他 父 親 死 母	他 父 親 死 母	別 妻 死 父 生 子	別 妻 死 父 生 子	別 妻 死 父 生 子
齊 衰 杖 期	三 心 喪 三 年	齊 衰 杖 期	三 心 喪 三 年	齊 衰 杖 期	齊 衰 三 年	齊 衰 三 年	齊 衰 三 年
麻	麻	麻	麻	麻	麻	麻	麻

兄弟	玄孫	曾孫	衆孫	嫡孫
長殤大功中	長殤總麻中	長殤總麻中	長殤小功中	長殤大功中
大功若				

子	高祖父母	曾祖父母	祖父母	母	父
期年	齊衰三年	齊衰三年	齊衰三年	期年	期年
長殤大功中	長殤大功中	長殤大功中	長殤大功中	長殤大功中	長殤大功中
總麻	總麻	總麻	總麻	總麻	總麻
期年	齊衰三	齊衰五	期年	期年	期年

堂姊妹 寸四	堂兄弟 寸四	堂姊妹 寸四	堂兄弟 寸四	堂姊妹 寸四	堂兄弟 寸四	堂姊妹 寸四	堂兄弟 寸四	堂姊妹 寸四	堂兄弟 寸四	堂姊妹 寸四	堂兄弟 寸四	堂姊妹 寸四	堂兄弟 寸四		
長殤 總麻	長殤 總麻	並總麻	姑服則三殤	總麻 ○出嫁	殤小功下殤	長殤大功中	總麻	長殤 總麻	長殤 總麻	並總麻	姑服則三殤	總麻 ○出嫁	殤小功下殤	長殤大功中	總麻
小功 總麻 出嫁	小功			期不則亡 杖為無 姪子夫若	大 功	大 功		小功	小功			期不則亡 杖為無 姪子夫若	大 功	大 功	

姑 姊父 妹之	及三 妻寸 叔	伯叔 父母 母	伯叔 父母 母	伯叔 父母 母	伯叔 父母 母	伯叔 父母 母	伯叔 父母 母	伯叔 父母 母	伯叔 父母 母	伯叔 父母 母	伯叔 父母 母	伯叔 父母 母	伯叔 父母 母	伯叔 父母 母	伯叔 父母 母	伯叔 父母 母
殤小功下殤	長殤 大功中	殤總麻	中殤小功下	父長殤大功	殤小功下殤	長殤大功中	總麻	殤小功下殤	長殤大功中	總麻	殤小功下殤	長殤大功中	總麻	殤小功下殤	長殤大功中	總麻
大功	大功	大功	期則亡 不無 杖子夫若	大功	期則亡 不無 杖子夫若	大功	期則亡 不無 杖子夫若	大功	大功	大功	期則亡 不無 杖子夫若	大功	期則亡 不無 杖子夫若	大功	大功	期則亡 不無 杖子夫若

伯叔祖父
 母四寸及大
 從祖祖母姑
 父長殤總麻
 父總麻

大母寸
 父長殤總麻
 服則無麻
 總麻
 出嫁

堂伯叔父
 母五寸叔
 父長殤總麻
 父總麻

堂姑叔母
 長殤總麻
 服則無麻
 總麻
 出嫁

堂姪女
 堂姪五寸
 總麻

姪女
 妻生
 夫
 斬衰三年

儀註 凡儀註用五禮儀

宴享端午秋夕行幸講武後議政府六曹進

宴王世子及
 子孫 ○ 每歲四仲朔忠勳府進宴
 亦參 ○ 每歲二度宗親府儀賓府進宴 ○ 每

歲一度忠翊府進宴 ○ 每歲正朝或冬至行

會禮宴內王世子及文武官並赴宴王妃宴于

○ 每歲季秋行養老宴
 上大者赴宴婦人則三

妃宴于内殿外則守
令別設内外廳行宴
使隣國及進箋負並賜宴于本曹進箋負則
之

朝儀 正至聖節千秋節殿下率王世子以下

行望闕禮正至朔望大殿王妃誕日王世子

百官朝賀在朔望則只賀大殿王妃誕日外官各於所

世子嬪朝賀辰王妃誕日朝賀正朝至 ○ 每月初五

日十一日二十一日二十五日百官朝參 ○

正至大殿誕日外官開城府留守諸道觀察

令及府大拜箋陳賀 ○ 每日宗親府議政府

忠勲府中樞府儀賓府敦寧府六曹漢城府

堂上官司憲府司諫院各一負經筵堂上堂

下官各二負輪次常叅有啓事則陞殿議政

曹當直堂下官 ○ 朝廷使臣就所館王世子

及監祭亦常叅 就前行再拜禮百官亦行再拜禮先詣館

還時百官於慕華館門外路左序立每品異

使臣至班頭百官一時行再拜禮而送 ○ 大

殿禮行文武官於闕門外左右分立輦至鞠

躬過則平身以次隨駕禮行外勿用儀仗 ○

門外序立祇送駕還祇迎亦 ○ 迎詔勅及正

加之隨駕至闕行問安禮 ○

至聖節誕日賀禮百官先期習儀○大小員
人道遇香祝教書諭書宣醞宣牌之類下馬
鞠躬賚奉人不下馬物遇供御之○東班六品
以上西班四品以上各以衙門次第每日輪
對五母過○奉朝賀耆老所堂上官只於正至
誕日以常服肅拜○受東班九品西班四品
以上職者除授翌日行謝恩肅拜于大殿王
妃殿王世子官拜加階或兼職者只肅○新中
文武科生員進士者放榜翌日詣闕謝恩次
詣成均館謁聖○每歲正朝則諸邑首吏遇

慶事則御鄉璿源大御皇高祖內外鄉皇祖妣

內外首吏各一人詣闕門外肅拜○藝文館

奉教以下官二員凡行幸朝賀朝恭常恭朝

啓經筵輪對禮宴侍從行幸朝賀朝恭常恭朝

官二員侍從二員○朝賀時監察相向立東西班各品

末糾察同朝恭外官除朝辭赴任者行望闕

禮

事大事大文書起程前七八日啓達○進獻

禮物本曹啓聞移文戶曹令該司預辦該曹

官及其司及授調前期一本朔揀擇啓聞數赴京

行次人數及方物數一本朔揀擇啓聞數赴京

平安道封裏日議政府六曹司憲府承政院
觀察使及使副使監封表箋則本曹移文藝文
館製述凡事大文書並回避御諱廟諱本啓
下義文院起程前二日畢寫提調監進拜表
日議政府六曹義文院提調使副使更查對
奏聞文書都提調提○使副使及書狀官帶
調亦起程日查對提○使副使及書狀官帶
行子弟家奴議政府錄差一使副使許賈祿馬
書狀官帶行人○使副使許賈祿馬
則吏曹錄差○使副使許賈祿馬
致則本曹啓聞移咨遼東○遼東護送軍到
義州判官點檢滴賈物貨方許買賣

侍使客

使于五處以並二品迎送宴慰則都司隨使臣未
官宣慰○赴京使臣還到京設下馬宴翌日
時遼東護送官亦宴慰到京設下馬宴翌日
宴王府世子宗親府設宴及還設餞宴凡接待
野人之倭○日本國王琉球等使則遣宣慰使
三品率通事迎送日本國王琉球等使則遣宣慰使
朝官率通事迎送日本國王琉球等使則遣宣慰使
事迎來朝官護送其餘臣首使及對馬島主
特送則鄉通事率來朝官護送野人往來並及
鄉通事並於下船處及沿途設慰宴則浦王使並及
率行並於下船處及沿途設慰宴則浦王使並及
慶尚道各三次清道京畿各一次大臣使所
則浦所慶尚道各三次清道京畿各一次大臣使所

巨首使及時特送浦所慶尚忠清道到京日
各一次還時同浦所慶尚忠清道到京日
禮賓寺迎慰其還則設野人只於境上迎
拜日賜宴于闕內拜餘日亦賜宴于
本曹將還亦賜餞其餞野人往來勿令宿
閣閣如有侵擾諸邑驛或出入放縱者押
領負人杖八十○凡向化來者本曹議其根
脚居處功勞材幹啓聞置簿移文該曹除職
給料給奴婢有差廿一化人每月六次初
署名簿有職者常仕本衙一應朝賀朝參
叅守門等雜事勿差有犯罪者署簿每都
通考仕日及罪犯移文兵曹陞黜官
給家舍勿許擅賣傳至子孫許賣
倭人

到浦邊將考書契圖書路引依歲朝數上送
書契違格者還入野人亦依歲朝數上送
使每節季樞啓○野人亦依歲朝數上送
賈物觀察使之差使負稱量分道上送馬滿
十五匹以上者水凍或負重者量數留浦移
水淺時外並由水路或負重者量數留浦移
文本曹野人則節本曹啓移戶曹買賣物留
近邑用度使人移文依京直買○進上則本
戶曹堂下奴婢看品唯市價給答賜野人進
同曹堂下奴婢看品唯市價給答賜野人進
祭禮凡祭祀日期本曹先期三朔啓聞移文
京外各衙門宗廟四孟月上旬社稷春臘永
上戊及臘祀風雲雷雨岳海瀆春秋仲寧殿
上旬先農驚蟄後亥日先蚕季春己日雩祀

孟夏上旬文宣王春秋仲月
春秋仲月先牧上丁歷代
日老步仲月祀社馬社始
春分季冬禡祭十日武前
厲祭清明及宗廟孟宣日
凡祈報祀殿四孟月王朔
行○文昭殿臘凡大祀百官先期七日
俗節並餽真殿行臘凡大祀百官先期七日
受誓戒四日肆儀中祀只於前一日肆儀
奉審寢廟山陵壇墓每歲本曹同提調奉審
啓聞子胎室觀察使并審大殿王妃墓世○諸
山陵主山未脉薄石造排處或年久雨水損
毀成坎者觀察使並審以啓○每年正朝祭

獻官奉審諸陵上雜木雜草有無以啓○每
年寒食拔去諸陵上蓬艾荆棘等雜木雜草
○宗廟玉竹冊及誥命本署提調每年一度
奉審○歷代始祖及高麗太祖以下四位顯
文宗忠陵寢所在守令每年省祖且禁田柴
敬王陵寢所在守令每年春秋館堂上官開審曝
○先王實錄每三年春秋館堂上官開審曝
曬外則遣
致祭宗廟冬室王后考妣忌日四仲月俗節
家廟祭官給奠物俗節則墓所同室祭之者
陳弊出使復命者如聞民弊啓達

奉祀文武官六品以上祭三代七品以下祭

二代庶人則只祭考妣宗子數從早文子秋高

為功臣者代雖盡不遷別立一室○曾祖○始

盡當出則就伯叔位不服未盡者祭之○曾祖大

夫並妻以若嫡長子無後則眾子眾子無後

則妾子奉祀為嫡長子者只月妾子願以弟之子

支則亦聽○良妾子無後欲自與妾子別為一子

凡妾子養重者祭其母於秋室止其身養重○

旁親之無後者祔祭婢大於無室妾子欲以奴

之意署文記使奉其祀墓直至祭者從財主

大夫六口士以下祀不祭者從財主

給假時祭則主祭者及眾子並給假二日長

孫及同曾祖以下父歿眾長孫一日忌日則

復負人朔望大小祥忌日同並祔母及外祖父母

祭給假三日禫五日祭官立同宗支子為後

立後嫡妾俱無子者告官立同宗支子為後

兩家父同命立之及孫不相為後

官尊屬與凡弟及孫不相為後

議婚若兩家父母中一人有宿疾或年滿五十

而子女年十二以上者告官婚嫁○宗室則

具其子女年歲及定婚家主職姓名告宗簿

論職秩並禮葬王及妃父母嬪貴人主大君儀賓
致聘致祭禮葬王及妃父母嬪貴人主大君儀賓
宗親四品以上三品以下
臣過期未葬者本若舉哀會葬則有特旨乃
曹啓聞給葬備本若舉哀會葬則有特旨乃
行○墳墓定限禁耕牧宗親則百步二品四品九品十各
步三五品八步十步武官則遞減一步十步七品十步六品十步
及品五品十品八品十品武官則遞減一步十步七品十步六品十步
耕墾負進葬前者勿禁○弟同城底十里及人家
百步內葬前者勿禁○弟同城底十里及人家
勿葬內葬前者勿禁○弟同城底十里及人家

取才 諸學四孟月本曹同提調取才無提調

處則同該曹堂上官取才醫學纂圖脈銅人

功方胎產集要和劑方本草資生經十大四經
訛醫疔瘡集直指方救急方婦人全得
方醫疔瘡集直指方救急方婦人全得

士大夫妻亡者三年後改娶若因父母之命
或年過四十無子者許期年後改娶○有職
人勿論時散許著紗帽品帶無職人著笠帶
條○婚夕炬火二品以上十柄三品以下六
柄並從父職同家○新婦謁舅姑酒一盆看
饌五器從婢三人奴十人婢堂四上官女十人
喪葬宗親大臣卒啓聞輟朝子三日期大親及王
正從一品二品三日
正從一品二品三日
實並日從一品二品三日
功總職從一品二品三日
功總職從一品二品三日
功總職從一品二品三日

中經各上如為數試秋居勿年曹之詳明玄五學龍地
三龍加等花一同於下試內醫下明律輿行表記理
經王其而草等則等受無負同啓唐子精天李門
經分上通山取類方者遞故並○蒙律平記綱淳庭
樂 之則水仕許並兒不取宗揚辦蘭克講風掌
生 道 絡二多○勿職仕才親輝疑臺擇三刻中
及試 流二等者分試六三三府鞞解妙通辰擇歌
登雅生誦分人○後朔十朔議上願選書通通至
歌樂經禁略物 畫 等內日內政已無星紫載書玄
文中太壇則翎 負 取病者仕府上寃命微大洞論
武三一讀一毛毛試才滿見未忠各錄摠數定林樂
舞成經靈分三花竹如十在滿勲學經話應數照道
樂 玉寶人等草山受今五職五府諸國臨已天範膽歌
工 樞經物花中水聯日者十都書大文上歌圍臨入
三試經科翎草二人者謂日摠輪典律徐數文試
其唐真 毛 才物明褒職本者府次等學子六命歌
勺樂武延以等竹翎年都貶並一六試學大平任課尋

指食食一脞自慈兒教消倭二御波羅學數背下文臨生記發
南某已推內叙侍大論書息學冊史豆負用只誦者漢經上揮
辦上步篇天衛公七格議如唯歲老觀之於四學外直臨
妄地假日文學已八歲庭論真漢皇乞政本書直科指文
疑理令月學只上歲兒訓通學都大要蒙經解精脉針
龍學四食步解寫兒天往信同大速待學史小要針灸
撼青餘木天譯字孫兵未鳩冊訓八漏章都已學十經醫
龍鳥星火歌識子書雜養倭高實院記目上朴四指纂
明經步士論辭吳十語物學難寫已記帖內臨通經南圖
山錦中金或譯子二雜語應加字上吐月分事發子脉
論囊星水大鞞尚諸筆富永屯守高真再老揮午和
坤經大星明諸書國寫已士記文已成安孔試經乞針流劑
鑑背已陰大曆各三仇字上老本扶上事巨夫自史大經注指
歌講上外陽日一試歲難女乞草小臨鑑里子願 摘玉南
胡捉篇曆月人三兒千真大伊冊文王羅何誦吐英龍銅
舞脉日日食限處去字學童路則○可伯赤書願十背集歌人
申賦月交太五漢化貴小子波以臨汗顏厚分以講上資經

享生琴子殿春別曲保勻引鳩子子毬舞十子萬譜
及樂瑟。樂醉曲前大四子慢獻獻樂靖一桓葉與
凡工龍編納豐還引平機鄉瑞天天令東聲桓熾民
禮則管鍾氏享宮子十履樂鷓壽壽清方進曲瑤樂
會三歌編歌井樂後一霜三鳩唯衆平還饌大圖令
無朔舞磬儒邑致引聲曲真唯子仙樂水樂豐年子民
故內並笙林二和子定洛勻子金會金龍折安燉步樂
不仕以竽歌機年靖太陽譜千蓋金殿吟花曲保虛慢
恭未時和橫鄭三東業春與年子殿慢樂夏三前大子洛
二滿試墳殺瓜機方十五民萬慢金賀雲臺引平令陽
次三之策門亭維鳳一冠樂歲金蓋聖峯折子十步春
者十取聖三皇凰聲山令引蓋聖子子朝憶花後一虛五
並日才同無獻北三饌霞民聖唯會吹急引聲子雲
勿者祭諸彊仙殿機樂洞樂壽子八箫拍子定急開
試祭享學步桃滿論豐動慢無瑞仙白小班火拍瑞
仕宴樂但虛金殿林安動真彊鷓引鶴拋賀業破朝

者雖未滿三
○內醫院官負
以下十歲
四五
月

提調抽試三書定等第啓移吏曹陞降授職
初上屬時亦
依上試取亦

以下衙門則行首官則堂上官三品
司諫院弘文館成均館訓導院同用
信觀察使則令於境上節度使筭制○外司憲府
授於鎮京外守令察訪驛渡至則於衙門面
二寸八分三品一衙門印四方寸九分二品相
六品並長寸一分七品八分都務司五品
一司品以長寸一分七品八分都務司五品
以寸二分四品一分七品八分都務司五品

依牒新法之立舊法之改及在喪人負起復者議政府擬議以聞本曹考司憲府司諫院署經出依牒

藏文書春秋館時政記撰集承政院日記及

冊數啓義文院文書每三年印藏本衙門議

政府及史庫○書狀官逐日記事回還後啓

下義文院謄錄○凡印書冊別藏于隆文隆

武樓又於議政府弘文館成均館春秋館諸

道首邑各藏一件○諸司諸邑文書分類作

綜懸籤各藏之○每年頒曆日觀象監印四

諸邑及宗親文武堂上官以上濟州三邑外
諸邑皆納紙受去餘件貿紙以備明年之用
校書館印出一千件以

獎勵孝友節義者如孝子子順孫睦族婦為國亡
身者子孫睦族救患之類

每歲抄本曹錄啓獎勵賞職或賞物尤異者
旌門復戶其妻守信

者亦○五子登科者之親啓聞歲賜米歿則

復戶○凡中文武科者賜恩榮宴于議

追贈致祭○凡中文武科者賜恩榮宴于議

政府榮親宴時本曹啓聞賜酒樂居外者守

令設宴親歿者設祭中第一名者賜米○宗

親年滿十五歲入宗學受業每日抽籤講曾

讀書錄通否誦每月季啓聞又每月抽籤講

曾讀書五次講三否通者論罰無故不詣學
者違禮犯令者宗簿寺附過每節季啓聞論
罰年滿四十而通小學四書一經者雖未滿
四十而通小學四書二經以上者宗簿寺提
官負考講略以上三處年滿五十者並免就學
取二粗一略以上者置簿歲杪啓聞獎勸
經書中殿講略以上者置簿歲杪啓聞獎勸
每歲六月七月十一月十二月放學每月初一
初八日
十五日給假二十日
○文臣中直以下每歲春秋會
于議政府議政府及諸館堂上官試以表箋
詩文中一道科次啓聞居首者一等一次二
等二次三等

三加階○年少聰敏文臣每式年揀擇分授
一經講習或殿講或命官考講連三次通者
准一考三次不通者削一考以為勸懲○成
均館儒生每歲春秋三月三日九月九日議政
府六曹諸館堂上官命題製述科次置簿優
等者三人直赴文科覆試○擇四學儒生各
二十人每六月聚南學三品以下文臣三員
或講論或製述優等者十人直赴生員或進
士覆試○諸道觀察使量擇道內校生每六
月設都會所差文官三員開教散或講論或

製述優等者慶尚道人全羅道忠清道人啓聞直
赴生員或進士覆試○成均館每日抽籤講

諸生所讀書每旬命題製述科次本曹堂上
官每月一次考講並置簿每月初八日二○

累年居館學問精熟操行卓異而年滿五十
者通考本館日講旬課及本曹月講公數優

等者累年赴舉文科館漢城試七度入格而
年滿五十者啓聞叙用校生所讀書日課

每月季守令報觀察使觀察使巡行考講依
學令勸懲置簿教官殿最時憑考其月課日

講優等者量減戶役○本曹每月考講四學

諸生所讀書○京外官吏每年終吏曹及觀
察使抽籤考講經國大典錄其通否憑考殿

最○京外儒生逐日所讀書行及受業師職
姓名置簿藏於本曹每科舉後所訓儒生中

及第三人外人則或生員進士十人外人則以上
啓聞加階私教童蒙訓導考勤慢有○弘文

館官員各以所讀書置簿堂上官每月一次
考講三次命題製述十年滿四月季啓聞歲抄

通考五次一等居首者加階階窮則○義文

院官負每旬提調講所讀書詩書四書魯齋大成齋考經少微通鑑前漢後漢條格御製大誥直言童子習乞大元通制至正條格御製大誥等第過三等人母啓聞一等入格者准一上考五次一等者加階階窮則寫字者亦第高下憑考殿最副本奏本咨文表箋方物狀中二十特異者雖犯罪作者准一上考漢語吏文寫字七品以下則四仲朔都提私罪外仍仕○校書館官轉粗通者勿轉略不通者罷職遷○校書館官負每月提調試以八分大篆小篆上左篆等書科次置簿憑考殿最○醫書習讀官所讀

諸書錄日課本曹同提調考講能通諸書者啓授顯官兼差本職其懶慢者隨其輕重罪之習讀官及教授內生負進士以其仕日數准圓點之數許赴文科館試成才人屬散者常仕本廳考褒貶東西班隨闕叙用○醫學生徒女醫提調每月考講女醫分數多者三人給料三朔不通灸者生徒則定其司書吏女醫則其司茶母以罰之能通然後許還本業諸邑醫生觀察使巡行考講勸懲○漢學習讀官所業精通者啓授顯官赴京時考其

行未行及仕日多少差遣生員進士准圓點
與醫學習讀官同文臣習讀官亦次赴京○

女真蒙學通事每行輪次赴京倭學通事一
羊一度○律負筭負所業精通者啓授京外

吏職○三綱行實翻以諺文令京外士族家
長父老或其教授訓導等教誨婦女小子使

之曉解若能通大義有操行卓異者京漢城
府外觀察使啓聞行賞○醫員雖不解方書

能治瘡腫及諸惡疾成效最多者一人歲抄
啓聞叙用產婆則給料

頒冰每歲季夏頒冰于諸司宗親及文武堂
上官又時祭給內侍府堂上官七十歲以上閑散

堂上官活人署病人亦給典獄署囚人義禁病

惠恤官至一品年七十以上係國家重輕不
得致仕者本曹啓聞賜几杖○堂上官致仕

者及功臣父母妻堂上官妻年七十以上者
本曹本邑月致酒肉○士族之女年近三十

貧乏未嫁者本曹啓聞量給資財其門戶不

人無扶護者量給衣料遺失小兒漢城府

本邑保授願育人官給衣料者過十歲無告還
使○病人告五部即遣月令醫治療負乏不
能買藥者官給報本曹外則本邑給醫藥○
籍分屬活人署外則○義禁府成均館典獄
署各之月令醫一員治療諸生及罪囚之有
疾者○病人緊急告醫求救即往治療不即
往治者許病家陳告治罪○每月季本曹考
諸醫員治療病人勤慢置簿憑考殿最○宗
親及二品以上官病革請醫司所無之藥承
政院啓給有溫井處守令擇定勤謹者修

葺房屋救護病人○赴京使臣及朝廷使臣
往來平安道觀察使定醫生一人治療一行
有疾者毋或遺棄如有物故者埋瘞立標

雅俗樂雅樂屬左坊樂師二人樂生二百九

十七人補數一並以良人充之俗樂屬右坊

樂師二人樂工五百十八人每十人補歌童

十人並以公賤充之良人願

選上女妓一百五十人蓮花臺十人女醫七

十人每三年並以諸邑婢年少者選上則女醫

才後還本邑京中各司婢亦擇定

度僧為僧者三朔內告禪宗或教宗試誦經
心經金剛報本曹私賤則從啓聞收丁錢布
經薩怛陀本主情願啓聞收丁錢布
三十經度牒過三朔者族親隣近告官還俗
備者與者依懸帶禪教兩宗每三年選試
關防牌面律論禪宗則傳燈拓頌教宗則華嚴經十地論各
取三十人○諸寺住持兩宗擬數人薦望報
本曹移文吏曹磨勘差遣三十朔而遞如有
所犯兩宗報本曹覈實治罪犯奸者并坐薦
僧○住持遞代時傳掌有破失物徵納
寺社凡寺社勿新創唯重修古基者告兩宗

報本曹啓聞
恭謁新除京外堂下官職者出使者並於議
政府吏曹屬曹恭謁毋過十日西班四品以
京外官迎送七品以下於五六品階下三四
品中門內二品中門外一品大門外鞠躬六
品於三四品五品於三品並階下鞠躬上官行
揖三品以下六品以上於二品上官同中門
內一品中門外鞠躬三品堂上官於一二品
從二品於正二品以上從一品正二品於正
一品並就階上西鞠躬上官行揖三品以下

先至者差等則隱避如四品之類同等則座前
立俟迎則每等差後送則北○錄事於堂上官中
門外伏地六品以上中門內鞠躬○書吏於
堂上官大門外六品以上中門外七品以下
中門內俱伏地○外官堂上官於堂上官使
臣大門內三品以下使臣中門內鞠躬六品
以上於大小使臣大門內七品以下大門外
鞠躬並時議政則朝服公服迎於五里亭○鄉吏
鞠躬並時將校則朝服公服迎於五里亭伏
戶長者記官將校公服則非時初行迎於五里亭伏
為首者各一人公服則非時初行迎於五里亭伏
地其餘則大門外送於境二品以上並大門外○將校迎
送於境二品以上並大門外○將校迎

人六品以下一人二人土官校生大門外迎送
七品以下一人二人土官校生大門外迎送
京外官相見隔等者如五品之類就前再拜上
官不答差等則揖禮則隔等者就前揖上官
不答差等則道過則下官下馬上官放鞭過
行馬相等則下同等者馬上相揖堂上官則雖
隔等並下馬相揖○凡請謁差等者隱身於
堂上官則三品以下就階上西東向七品以
下北向立每後居末者跪請三品堂上官及
則不同謁書吏傳告就前行禮應答者先入時
就極○堂上官於司憲府司諫院官負從優
外就極○堂上官於司憲府司諫院官負從優

答禮○各衙門新除官上官則新舊官並公
服行相會禮舊官非應行常時則只行揖禮
○錄事楹外書吏階上俱再拜常時則揖穎僕
則庭○外官堂上官於堂上官使臣從西戶
入就前再拜使臣答拜於三品以下使臣容
東主西相對再拜三品以下於堂上官使臣
現身請謁就階上於三品以下使臣隱身請
謁並從西戶入就前再拜使臣差等則答拜
隔等則不答同下七品以下於六品以上使臣
現身請謁七品以下使臣隱身請謁並就前

再拜○土官校生就階上鄉吏庭下再拜○
正一品官與議政府相會則令錄事入告議
政於座前北向立俟贊成以下隱避正一品
官由中門入與議政一行再拜從座贊成以
下就前再拜正一品官答拜○王子大臣交
坐則王子將至正一品官隱避從一品以下
祇迎如常王子入北向立正一品官入一行
揖各就座前立大君座從一品以下就前揖
王子答揖各就座王子將出行一品以下就
王子前揖出就祇送位正一品官與王子一

行揖隱避王子乃出○宗學官與宗親相會
則三品北四品東五六品西坐定宗親就前
重行三大君以下行二品以上一行再拜宗學官
一時荅拜行常時則
京外官會坐堂上官會坐則正一品北從一
品東二品西三品南議政府方物封畧時無正
一品則從一品北二品東三品西三品以下
官則三品北四品東六品以上西七品以下
南七品以下於六品以上會無三品則四品
北六品以上東無四品則六品以上北無六品

以上則七品以下並北六曹則從一品與判
使節度使並○衙門會坐則一品衙門長官
北度使則東○衙門會坐則一品衙門長官
北佐貳官從一品東二品西三品南義禁府
北知事西二品衙門長官北佐貳官從二品
同知事東二品衙門長官北佐貳官從二品
東三品西堂下官並異廳坐憲北執義東掌
令持平西三品行門長官北佐貳官四品以
監察異廳三品行門長官北佐貳官四品以
上東六品以上西四五品衙門長官北佐貳
官六品以上東六品衙門長官北佐貳官七
品以下南凡座次本衙門從職事司外從散
使臣與外官會坐正一品使臣北則從二

品以上東三品堂上官西三品以下差後大
小外官無座正二品以上使臣北則從三品
東三品堂上官差後三品以下又差後外官
堂上官西從二品使臣北則三品堂上官東
三品以下差後外官堂上官西三品堂上官
使臣北則三品以下東外官堂上官西無堂
上官使臣則三品以下東外官堂上官西六
品以上南無外官堂上官則六品以上使臣
北七品以下東外官六品以上西七品以下
南無六品以上使臣則七品以下東外官六

品以上西七品以下南○凡堂上官坐交倚
三品堂上官在三品以下繩床奉命使臣○
南則坐繩床野人接待時觀察使節度使北堂上虞候守
令西前行並交倚堂上野人僉事知中樞西後
行繩床非堂上虞候都事評事守令東楹外
南行繩床四品以上野人護軍西楹外南後
行繩床五品以下野人司直南後行平排坐
隨地○堂上守令地交倚堂上野人西繩床
之宜判官東楹外南行繩床四品以上野人西楹
外南後行繩床非邊將在○非堂上守令東

邊鎮判官堂上野人西並繩床四品以上野
獨見時同堂上野人西並繩床四品以上野
人南行繩床則非差後西在處五品以下野人南
行平排坐非處則將繩床○虞候獨見時依堂上
守令例前堂上行守倚西○虞候巡行諸邑時虞
候東堂上守令西並交倚三品以下守令南
行無堂上守令則虞候北六品以上守令西
都事評○虞候平時於節度使兼節度使雖
堂上南行繩床都事評
請臺各衙門請臺則有堂上官衙門監察至
七品以下祇迎如常六品以上隱避監察陞

就拜位六品以上入就位從西其衙門則監察
三品以下衙門則監相對再拜各就座前立
察從東其司負從西
七品以下行禮如常各就座於堂下衙門則坐
察西堂下官東三品以下試場則從職次察行禮
北近東長官北近西試場則從職次察行禮
署文案訖當該官及監察封庫六品以上與
監察同揖出避七品以下就祇送位監察乃
出屬曹堂下官與監察交坐諸司儀同但監
察在西北一廳上北向立俟屬曹官至在東監
相會禮六品行再拜又與司六品以上官行
比七品以下官行禮出避司六品以上官行
同行首及當該官詣庫點檢屬曹官先出
雜令凡祭祀守令或不躬行器皿或用陋汚

奠物或用殘餘者鄉校間閣不修葺教官供饋不用心者觀察使檢覈以憑殿最○士族衣服帖裏及裳毋過十三幅庶人衣服九升帖裏及裳十二幅士族草笠五十竹又馬尾笠付竹笠庶人草笠三十竹又竹織笠繩結笠○舉子場中挾冊者借述者代述者停二舉○一應條章禁令京漢城外諸邑張榜廣示○官吏不謹守成法輒以己意輕改舊章者依律論

用文字式

二品衙門直啓

中外諸將兼政院掌隸院司諫院宗

薄寺亦得真啓各司有緊事則提調直啓大事啓本小事啓目外則無啓目 直行
移相考華其餘衙門並報屬曹○凡中外文字同等以下用關以上用牒呈七品以下用帖外官於奉命使臣中外諸將於○官府文字並置立案以憑後考

文武官四品以上告身式

教旨

某為某階某職者

某年寶月某日某

文武官五品以下告身式

某曹某年某月某日奉
教具官某為某階某職者

年印月日

判書臣某 叅判臣某 叅議臣某

正郎臣某 佐郎臣某

堂上官妻告身式

教旨

具官某妻某氏為某夫人者

年寶月日

三品以下妻告身式

吏曹奉

教具官某妻某氏為某人者

年印月日

判書臣某 叅判臣某 叅議臣某

正郎臣某 佐郎臣某

紅牌式

教旨

具官某文科武科則某科稱甲第幾人

及第出身者

年寶月日

白牌式

教旨

具官某生負稱進士則幾等第幾人入格

者

年寶月日

雜科白牌式

某曹奉

教具官某某科幾等第幾人出身者

年印月日

判書臣某 叅判臣某 叅議臣某

正郎臣某 佐郎臣某

祿牌式

某曹奉

教賜具官某某年第幾科祿者

年印月日

判書臣某 叅判臣某 叅議臣某

正郎臣某 佐郎臣某

追贈式

教旨

具官某考

祖考

祖考 具官某贈某階某職

者此人者妻則福具官某氏贈某夫

寶月日

鄉吏免役賜牌式

教旨

惟爾某道某邑鄉吏某有某功特命爾免役以及永世者

寶月日

奴婢土田賜牌式

教旨

惟爾某有某功將減獲幾口土田幾結

特賜賞爾可傳永世者只賜已身則可

其受之

寶月日

啓本式

非取旨事無伏候以下六字只見在
見設負位署名御署名啓目同凡文書悉書
押不必僉署

某衙門某職臣某謹

啓為某事云云謹具啓

聞伏候

教旨謹啓

年印月日某職臣某某職臣某

啓目式

他司移文語繁
者粘連元本

某衙門

啓目云云何如

年印月

日某職臣某

某職臣某

平關式

某衙門為某事云云合行移關請

照驗施行須至關者

右平關

某衙門

年印月

日

某

關某職押

牒呈式

某衙門為某事云云合行牒呈伏請

照驗施行須至牒呈者

右牒呈

某衙門

年印月

日某職某押

某職某押

帖式

某曹為某事云云合下仰照驗施行須至帖

者 右帖下某准此

年 印月 日

帖判書押 叅判押 叅議押 正郎押

佐郎押

立法出依牒式

禮曹為出依牒事本曹據某司關

啓過蒙准後行據司憲府司諫院回答該卑

司商量得所有某法並無違礙及詐冒勾

當請照例施行得此依准上項司憲府司

諫院回答例出依牒相應合行移關請

照驗施行須至關者

右 關

某衙門

年 印月 日

出依牒

關判書押 叅判押 叅議押 正郎押

佐郎押

起復出依牒式

禮曹為出依牒事某年月日某承旨臣
某敬奉

教旨前某官某遭某親喪比因其事緊關起
復相應著令禮曹知道為此本曹

啓過蒙准後行據司憲府司諫院回答該
早司商量行所據某負委係奪情起復
之人應出依牒請照例施行得此依准
上項司憲府司諫院回答所有依牒合
行出給者
右
牒
付

前某官某

年 印 月 日

出依牒

判書押 叅判押 叅議押 正郎押

佐郎押

解由移關式 牒呈平關隨
狀負職品

某職某為解由事當職於某年月日受本職
某年月日禮任署事至某年月日遞代今將
歷任日月及雜凡緣故該管物件逐一開坐
備細照詳解由成給為此合行移關請

照驗施行須至關者

今開

一改名有無

一實歷幾箇日告假患病幾箇

一被劾有無

一該管物件云云

如貨穀鹽鐵軍器城子船
如書冊
如桑漆果木公廨公
如田
如莞田
如隨其衙門所在
如畜產冠服等一應
如信田稅貢物一楮
如開寫

開寫

右

某衙門

辛印月日

解由

關某職押

解由牒呈式

某衙門為解由事今准某職某關該云云得

此將本負姓名及到任實歷日月改行檢會

得與本負元狀相同外其餘任內實歷及雜

丸緣故職掌該管物件圓奩磨勘照數叩算

明白另款開坐于後為此合行牒呈伏請

照驗施行須至牒呈者

計開
一改名有無
一某年月日受本職某年
日得代實歷幾箇日告假患病
一被劾有無
一該管物件云云
右牒呈
某衙門
年 月 日 某職某押
某職某押

度牒式

禮曹牒
學生某年某甲本某官
父某職某
外祖某職某本某官
本曹
啓過准禪宗同教宗呈該某處住某職某狀
告內男某願納丁錢出家為僧名某伏
乞出給度牒據此照遵舊例具本於某
年月日某承旨臣某奉

教依允敬此移關該司收訖丁錢合給度牒

年印月

牒判書押 參判押 參議押 正郎

押 佐郎押

立案式

決訟立案則堂上官堂下官會押當該堂下官押上官直書姓名

某年月日某司立案

右立案為某事云云合行立案者

堂上官押 堂下官押

勘合式

凡干錢糧發兵發馬檢屍大辟等文摺附元簿面交際處書填經印分

為半行以憑後考

某年月日書填某字第幾號勘合

戶口式

戶某部某坊第幾里外某則稱某住某職姓名

年甲本貫四袒妻某氏年甲本貫四袒錄宗自親

已職御妻四袒儀賓錄自已職御四袒尚某

主庶人錄自己及妻四袒庶人不知四袒者

不須率居子女某某年甲錄本壻則并奴婢雇

准戶口式

某年月日本府州外本郡稱本考某年成籍戶口

帳內某部某坊云云奴婢某某年甲等准給

者漢城府三須備堂上官押堂下官押某外則某稱

周挾改幾字云無則橫書經印

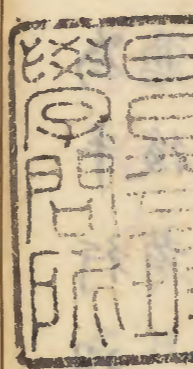
羊甲木實...

其將...

有...

合行...

經國大典卷之三



文化已巳

六三三

