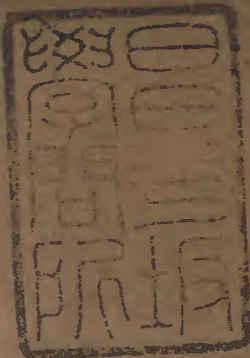


魚  
目  
班  
經

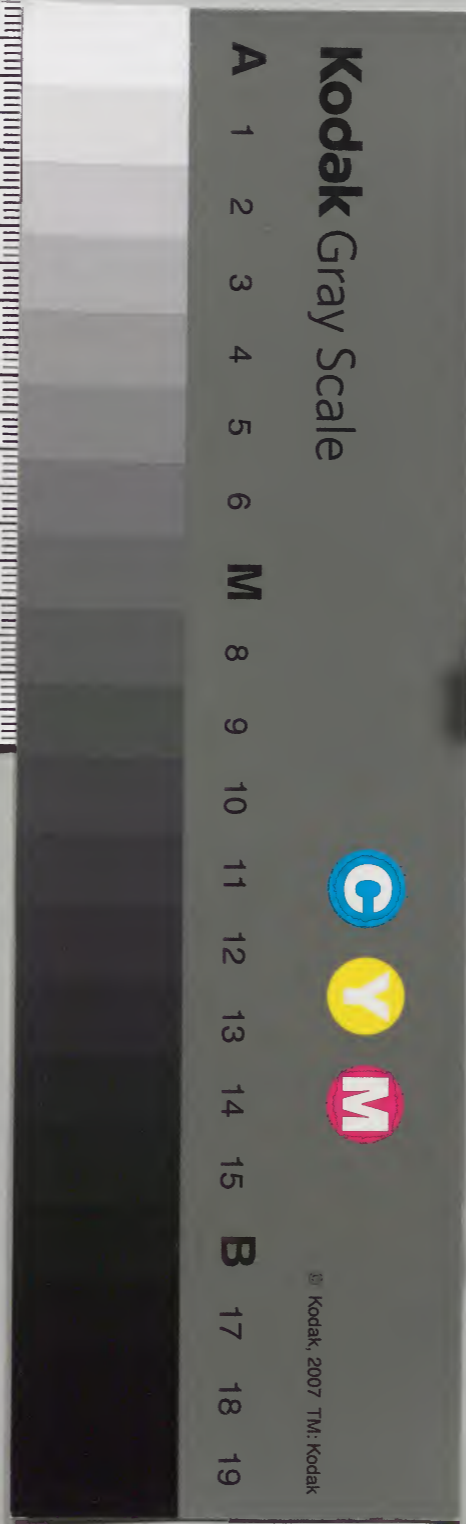


乾

内閣文庫	
番號	漢 9254
冊數	2 (1)
函號	305 270

九二五四  
三〇五二

305-270



新鑄正式匠家鏡

魯班經

附秘訣仙機



匠家

秘訣

魯班仙師源流

師諱班姓公翰字依智魯之賢勝路東平村人也其父諱賢母吳氏師生於魯定公三年甲戌五月初七日午時是日白鶴羣集異香滿室經月弗散人咸奇之甫七歲嬉戲不學父母深以為憂迨十五歲忽幡然從遊於子夏之門人端木起不數月遂妙理融通度越時流憤諸侯僭稱王號因遊說列國志在尊周而計不行迺歸而隱于泰山之南小和山馬晦迹幾一十三年偶出而遇鮑老輩促膝譙譚竟受業其門

新鑄工師雕斲正式魯班木經匠家鏡卷之一

北京提督工部御匠司司正午榮彙編

局匠所把總章嚴全集

南京遞匠司司承周言校正

魯班仙師源流

人家起造伐木

入山伐木法凡伐木日辰及起工日切不可犯穿山殺匠人入山伐木起工凡用看好木頭根數具立平坦處斫伐不可老草此用人力以所為也如或

木植到場不可堆放黃殺方又不可犯皇帝八座  
九天大座餘日皆吉

伐木吉日

巳巳庚午辛未壬申甲戌乙亥戊寅巳卯  
壬午甲申乙酉戊子甲午乙未丙申壬寅

丙午丁未戊申巳酉甲寅乙卯巳未庚申辛酉  
酉定成開日吉又宜明星黃道天德月德

○忌刃結殺斧頭龍虎受死天賊日刀砧危日山  
隔九十鬼正四廢魁罡日赤口山痕紅紫朱雀

起工架馬

凡匠人興工須用按祖留下格式將水長

先放在吉方然後將後步柱安放馬上起看俱用  
翻鋤向內動作今有晚學木匠則先將棟柱用正  
則不按魯班之法後步柱先起手者則先後方且

有前先就低而後高自下而上此為依祖式也  
凡造宅用深淺闊狹高低相等尺寸合格方可為  
之也

起工破木

宜巳巳辛未甲戌乙亥戊寅巳卯壬午甲  
申乙酉戊子庚寅乙未己亥壬寅癸卯丙

午戌申巳酉壬子乙卯巳未庚申辛酉黃  
道天成月空天月二德及合神開日吉

○忌刀砧殺木馬殺斧頭殺天賊受死月破破敗  
獨火魯般殺建日凡土鬼正四廢四離四絕大小

空亾荒蕪凶  
敗滅沒日凶

總論

論新立宅架馬法新立宅舍作主人眷既已出火避

宅如起工卽就坐上架馬至如豎造吉日亦可通  
用

論淨盡拆除舊宅倒堂豎造架馬法凡盡拆除舊宅  
倒堂豎造作主人眷旣已出火避宅如起工架馬  
與新立宅舍架馬法同

論坐官修方架馬法凡作主不出火避宅但就所修  
之方擇吉方上起工架馬吉或別擇吉架馬亦利  
論移官修方架馬法凡移官修方作主人眷不出火  
避宅則就所修之方擇取吉方上起工架馬如出

火避宅起工架馬却不問方道

論架馬活法凡修作在柱近空屋內或在一百步之

外起寮架馬却不問方道

修造起符便法

起符吉日其日起造隨事臨時自起符後一任用工

修造百無所忌

論修造起符法凡修造家主行年得運白宜用名姓  
昭告符若家主行年不得運白而以弟子行年得  
運白作造主用名姓昭告符使大抵師人行符起

殺但用作主一人名姓昭告山頭龍神則定礮  
架豎柱日避本命日及對主日俟修造完備移香  
火隨符入宅然後卸符安鎮宅舍

論東家修作西家起符照方法

凡隣家修方造作就本家宮中置羅經格定隣家所  
修之方如值年官符三殺獨火月家飛官州縣官  
符小兒殺打頭火大月建家主身皇定命就本家  
屋內前後左右起立符使依移官法坐符使從權  
請定祖先福神香火暫歸空界將符使照起隣家

所修之方今轉而爲吉方俟月節過視本家住居  
當初永定方道無緊殺占然後安奉祖先香火福  
神所有符使待歲除方可卸也

畫柱繩墨右吉日宜天月二德併三白九紫值日時  
大吉齊柱脚宜寅申巳亥日

總論

論畫柱繩墨併齊木料開柱眼俱以白星爲主蓋三  
白九紫匠者之大用也先定日時之日後取尺寸  
之白停停當當上合天星應昭祥光覆護所以住

者獲福之吉豈知乎此福於是補出便右吉日不  
犯天瘟天賊受死轉殺大小火星荒蕪伏斷等日

動土平基

平基吉日 ○甲子乙丑丁卯戊辰庚午辛未巳卯辛巳甲申乙未丁酉巳亥丙午丁

未壬子癸丑甲寅乙卯庚申辛酉 ○築牆宜伏斷

月日吉 ○補築墻宅龍六七月占墻 ○伏龍六七

無犯若修墻後停留三五日過則須擇日不可輕

總論

論動土方陳希夷玉鑰匙云土皇方犯之令人害瘋

癆水蠱土符所在之方取土動土犯之主浮腫水

氣又據術者云土瘡口并方犯之令人兩脚浮腫

天賊日起手動土犯之招盜

論取土動土坐宮修造不出避火宅須忌年家月家

殺殺方

定磔扇架

宜甲子乙丑丙寅戊辰巳巳庚午辛未甲戌乙亥戊寅巳卯辛巳壬午癸未甲申丁

亥戊子巳丑庚寅癸巳乙未丁酉戊戌巳亥庚子壬寅癸卯丙午戊申巳酉壬子癸丑甲寅乙卯丙

辰丁巳巳未庚申辛酉又宜天德月德黃道併諸吉神值日亦可通用忌正四廢天賊建破日

豎柱吉日

宜巳巳辛巳甲寅乙亥乙酉巳酉壬子乙

丑庚寅癸卯戊申壬戌丙寅辛巳又宜寅申巳亥為四柱日黃道天月二德諸吉星成開日吉

上梁吉日

宜甲子乙丑丁卯戊辰巳巳庚午辛未壬申甲戌丙子戊寅庚辰壬午甲申丙戌戊子庚寅甲午丙申丁酉戊戌巳亥庚午辛丑壬寅癸卯乙巳丁未巳酉辛亥癸丑乙卯丁巳己未辛酉癸亥黃道天月二

折屋吉日

宜申子乙丑丙寅戊辰巳卯癸未甲申壬辰癸巳甲午乙亥辛丑癸卯巳酉庚戌辛亥丙辰丁巳庚申辛酉巳酉除日吉

蓋屋吉日

宜甲子丁卯庚辰巳巳辛未壬申癸酉丙子丁丑巳卯庚辰癸未甲申乙酉丙戌巳巳庚申辛酉壬寅癸卯甲辰乙巳戊申巳酉庚戌辛亥癸丑乙卯丙辰庚申辛酉

泥屋吉日

宜甲子乙丑巳巳甲戌丁丑庚辰辛巳乙酉辛亥庚寅辛卯壬辰癸巳甲午乙未丙

開渠吉日

宜甲子乙丑辛未巳卯庚辰丙戌戊申開平日吉

砌地吉日

與修造動土同看

結砌天井吉日

詩曰

結修天井砌塔基須識水中放水圭格向天干埋

楛口忌中順逆小兒嬉雷霆大殺土皇廢土忌瘟

符受死離天賊瘟囊芳地破土公土水隔痕隨

○右宜以羅徑放天井中間針定取方位放水天

于上切忌大小滅沒雷霆大殺土皇殺方忌止忌  
土煎土符受死正四廢天賊天瘟地  
囊荒蕪地破土公箭土痕水痕水隔



○論逐月斃地結天井砌塔基吉日

正月	甲子 壬午 戊子 庚子 乙丑 巳卯 丙午 丙子 丁卯
二月	乙丑 庚寅 戊寅 甲寅 辛卯 未丁 未巳 未甲 申戌 申庚
三月	巳巳 巳未 戊子 庚子 癸酉 丁酉 丙子 壬子
四月	甲子 戊子 庚子 甲戌 乙丑 丙子
五月	乙亥 巳亥 辛亥 庚寅 甲寅 乙丑 辛未 戊寅
六月	乙亥 巳亥 戊寅 甲寅 辛卯 乙卯 己卯 甲申 戊申 辛亥 丙寅
七月	戊子 庚子 庚午 丙午 辛未 丁未 巳未 壬辰 丙子 壬子
八月	戊寅 庚寅 乙丑 丙寅 寅丙 辰甲 戌庚 戌

九月 巳卯 辛卯 庚午 丙午 癸卯

十月 申子 戌子 癸酉 辛酉 庚午 甲戌 乙午

十一月 巳未 甲戌 戊申 壬辰 庚申 申丙 辰乙 亥巳 亥辛 亥

十二月 戊寅 庚寅 甲寅 申戌 申庚 申丙 申寅 申

○起造立木上樑式

凡造作立木上樑候吉日良時可立一香案於中亭

設安普庵仙師香火備列五色錢香花燈燭三牲

菓酒供養之儀匠師拜請三界地主五方宅神魯

班三郎十極高真其匠人秤丈竿墨斗曲尺繫放

香棹米桶上并巡官羅金安頓照官符三煞凶神  
打退神殺居住者永遠吉昌也

○請設三界地主魯班仙師祝上樑文

伏以日吉時良天地開張金爐之上五炷明香虔誠  
拜請今年个月今日今時直符使者伏望光臨有  
事懇請今據某省某府某縣某鄉某里某社奉道  
信官憑術士選到今年某月某日吉時吉方大利  
架造廳堂不敢自專仰仗直符使者資持香信拜  
請三界四府高真十方賢聖諸天星斗十二官神

五方地主明師虛空過往福德靈聰住居香火道  
釋衆真門官非竈司命六神魯班真仙公輪子匠  
人帶來先傳後教祖本先師望賜降臨伏望諸聖  
跨雀鷲鸞暫別宮殿之內登車撥馬來臨塲屋之  
中既沐降臨酒當三奠奠酒詩曰

初奠纔斟聖道降臨 已享已祀鼓鼓琴布

福乾坤之大 受恩江海之深 仰憑聖道普降

凡情 酒當二奠 人神喜樂大布恩光 享來

祿爵二奠盃觴永 滅灾殃百福降祥 萬壽無

疆 酒當三奠 自此門庭常貼泰 從茲男女

永安康 仰冀聖賢流恩澤 廣置田產降福降

祥 上來三奠已畢七獻云週不敢過獻 伏願

信官其官創造上樑之後家門浩浩活計昌昌手

斯倉而萬斯箱一曰富而二曰壽公私兩利門庭

光顯宅舍興隆火盜雙消諸事吉慶四時不遇水

雷神入節常蒙地天泰如或臨舟臨盆有慶坐草

富貴起家之平云云凶藏煞沒各無干犯之力神喜人懽大

布禳祥之兆凡在四時克臻萬善坎與匠人興工

造作拈刀弄斧自然目朗心開負重拈輕莫不脚

輕手快仰賴神通特垂庇祐不敢久留聖駕錢財

奉送來時當獻下車酒去後當酬上馬盃諸聖各

歸官闕再有所請望賜降臨錢財匠人出

天開地闢日吉時良皇帝子孫起造高堂或造廟

寺觀則云仙師架造先合陰陽凶神退位惡煞潛藏此間建立永

遠吉昌伏願榮遷之後龍歸寶穴鳳徙枯巢茂蔭

兒孫增崇產業者 詩曰

一聲槌響透天門萬聖千賢左右分天煞打歸天

上去地煞潛歸地裏藏大厦千間生富貴全家百  
行盜兒孫金槌敲處諸神護惡煞凶神急速奔

造屋間數吉凶例

- 一間 凶
- 二間 自吉
- 三間 吉
- 四間 凶
- 五間 吉
- 六間 凶
- 七間 吉
- 八間 凶
- 九間 吉

歌曰

五間廳三間堂創後三年必招殃○始五間廳三  
間堂三年內殺五人七年在敗凶四間廳三間堂  
二年內殺四人三年內殺七人來二間無子五間

絕三架廳七架堂凶七架廳吉三間廳三間堂吉

斷水平法

莊子云 夜靜水平

俗云 水從平則止造此法中立一方表下作十字  
拱頭蹄脚上橫過一方分作三分中開水池中表  
安二線垂下將一小石頭墜正中心水池中立三  
個水鴨子實要匠人定得木頭端正壓天十字不  
可分毫走失若依此例無不平正也

畫起屋樣

木匠按式用精紙一幅畫地盤澗狹深淺分下間架  
或三架五架七架九架十二架則王王人之意或  
柱柱落地或倫柱及樑併使過步樑肩樑眉枋或  
使斗礫者皆在地盤上停當

魯般真尺

按魯般尺乃有曲尺一尺四寸四分其尺間有八寸  
一寸堆曲尺一寸八分內有財病離義官劫害本  
也凡人造門用依尺法也假如單扇門小者開二  
尺一寸一白般尺在義上單扇門開二尺八寸在

八白般尺合吉上雙扇門者用四尺三寸一分合  
四緣一白則為本門在吉上如財門者用四尺三  
寸八分合財門吉大雙扇門用廣五尺六寸六分  
合兩白又在吉上今時匠人則開門澗四尺二寸  
乃為二黑般尺又在吉上及五尺六寸者則吉上  
二分加六分正在吉中為佳也皆用依法百無一  
失則為良匠也

魯般尺八首

財字

財字臨門仔細詳外門招得外才良若在中門常自有積財須用大門當中房若合安於土銀帛千箱與萬箱木匠若能明此理家中福祿自榮昌

病字

病字臨門招疫疾外門神鬼入中庭若在中門逢此字災須輕可免危聲更被外門相照對一年兩度送尸靈於中若要無凶禍厠上無疑是好親

離字

離字臨門事不祥仔細排來在甚方若在外門片中

庚字南父非自分張房必注生離別夫歸恩  
庚字朝夕土家常字屬西無地禍謹言

義字

義字臨門孝順生一字中字最為真若在  
婦廟門淫婦戀花歸於字合字為吉也  
及人若是十分在字合字更有房門可觀

官字

官字臨門自要謹言  
府富貴事庭房自要謹言

官廨官家人家清和無事不之憂也

劫字

劫字臨門不足善家中之事如屋更者  
看凶來疊疊無差見孫有劫身遺苦在  
鄰家四惡四凶星不吉無味無善信與性

害字

害字安門用細事外人多被辱人無若在  
禍家財必被賊來侵兒孫行門子害事有  
其家良匠若能明此理作教宅主永無

吉字

吉字專指是良字室內外一齊強子孫夫婦皆榮  
貴年年月月月在壽桑如有財門相照者家道興隆大  
吉昌便有凶神在旁位也無災害亦風光

本理書

本字開門大士言曰本頭尺尾正相當量來尺尾須當  
吉此到頭來言量福祿乃為閣上致子孫必出好  
見鄰家無事無事無事造于倉萬萬有餘糧



曲尺詩

一白惟如六白長若然八白亦爲昌但將般尺來相  
湊吉少凶多必主殃

曲尺之畧

一白二黑三碧四綠五黃六白七赤八白九紫一白

論曲尺根由

曲尺者有十寸一寸乃十分凡遇起造經營開門高  
低長短度量皆在此上須當湊對魯般尺八寸吉  
凶相度則吉多凶少爲佳匠者但用倣此大吉也



推起造何首合白吉星

魯般經營凡人造宅門門一須用準與不準及起造  
室院條緝車箭須用準合陰陽然後使尺寸量度  
用合財吉星及三白星方爲吉其白外但則九紫  
爲小吉人妻合魯般尺與曲尺上下相全爲好用  
尅定神人運宅及其年向首大利

按九天玄女裝門路以玄女尺筭之每尺止得九寸  
有零却分財病離義官切害本八位其尺寸長短  
不齊惟本門與財門相接最吉義門惟寺觀學舍

義聚之所可裝官門惟官府可裝其餘民俗只粧  
本門與財門相接最吉○大抵尺法各隨匠人所  
傳術者當依魯般經尺度爲法

論開門步數宜單不宜雙行惟一步三步五步七步  
十一步吉餘凶每步計四尺五寸爲一步子屋簷  
滴水處起步量至立門處得畢步合前斯義官不  
門方爲吉也

定盤真尺

凡創造屋宇先須用坦平地基然後隨大小濶狹安

礲平正平者穩也次用一件木料長一丈四五尺有欝長短有人

用大四寸厚二寸中立表長短在四五尺內實用壓曲尺端正

兩邊安八字射中心上繫一線重下弔石墜則為平正直也有實搽可驗

詩曰

世間萬物得其平全仗權衡及準繩創造先量基濶狹均分內外兩相停石礲切須安得正地盤先宜鎮中心定將真尺分平正良匠當依此法真

推造宅舍吉凶論

造屋基淺在市井中人魁之處或外濶內狹為或內

濶外狹穿只得隨地基所作若內濶外乃名為

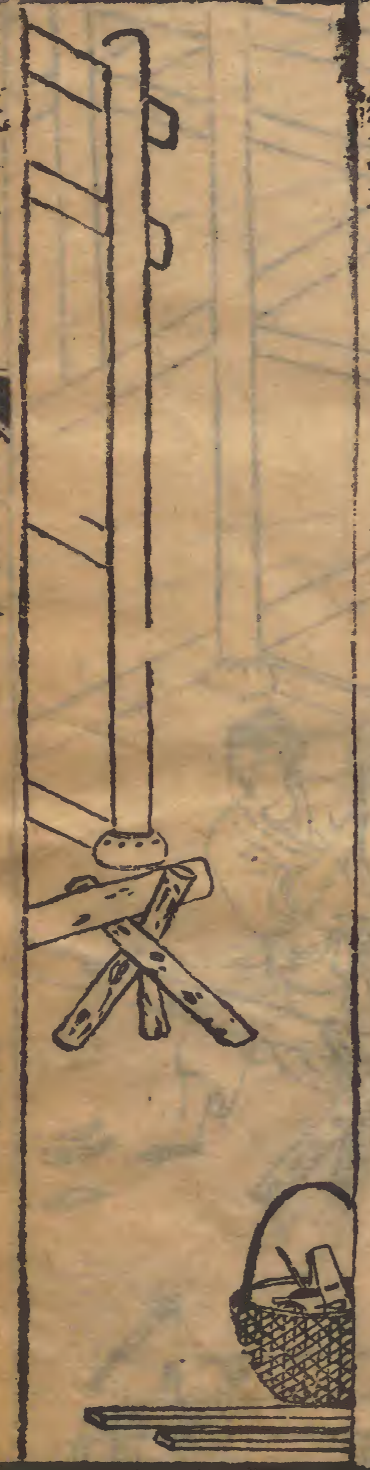
辨穴屋則衣食自豐也其外濶則名為檻口屋不

為奇也造屋切不可前三直後二直則為穿心併

不吉如或新起併不可與舊屋棟齊過俗云新屋

稱舊棟不久便相送須用放低於舊屋則曰次棟

又不可直棟穿中門云穿心棟





三架屋後車三架洪

此小屋者切不可高大凡步柱只可高一丈零六寸  
棟柱高一丈二尺一寸段深五尺六寸間闊一丈零二寸次間一丈零二寸此洪則相稱也

造人創造三架屋殿尺須尋吉星量測缺高低依此  
畫後來必出好兒郎

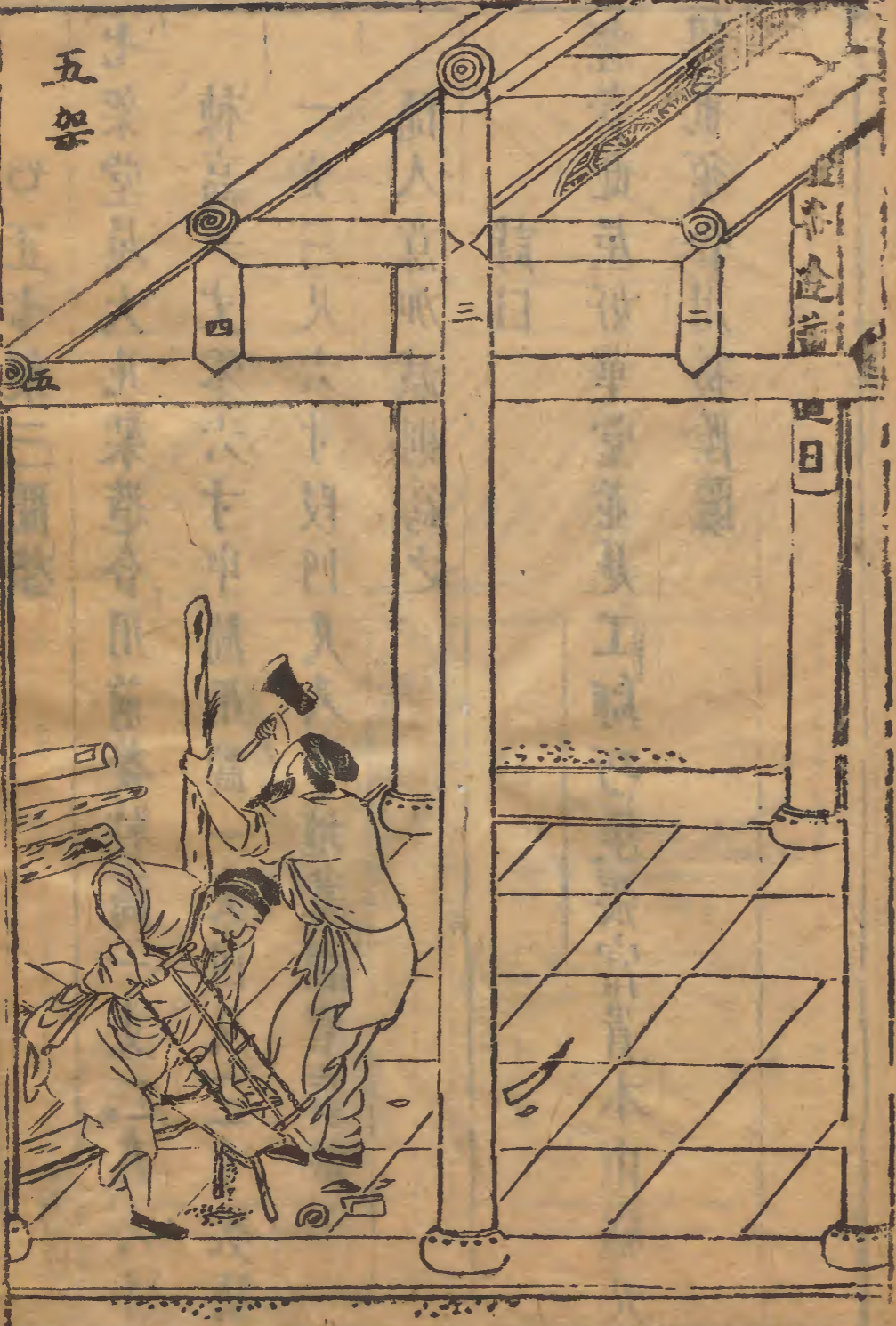


五架房子格

正五架二間拖後一柱步用一丈零八寸仰高一丈  
二尺八寸椽高一丈五尺一寸每段四尺六寸中  
間一丈三尺五寸步用一丈二尺一寸地基潤狹  
則在人加減此皆履白之法也

詩曰

三階五架屋偏奇  
接白邊材實利宜  
住坐安然多壽  
慶橫財入宅不拘時



五架

營造法經

卷之二

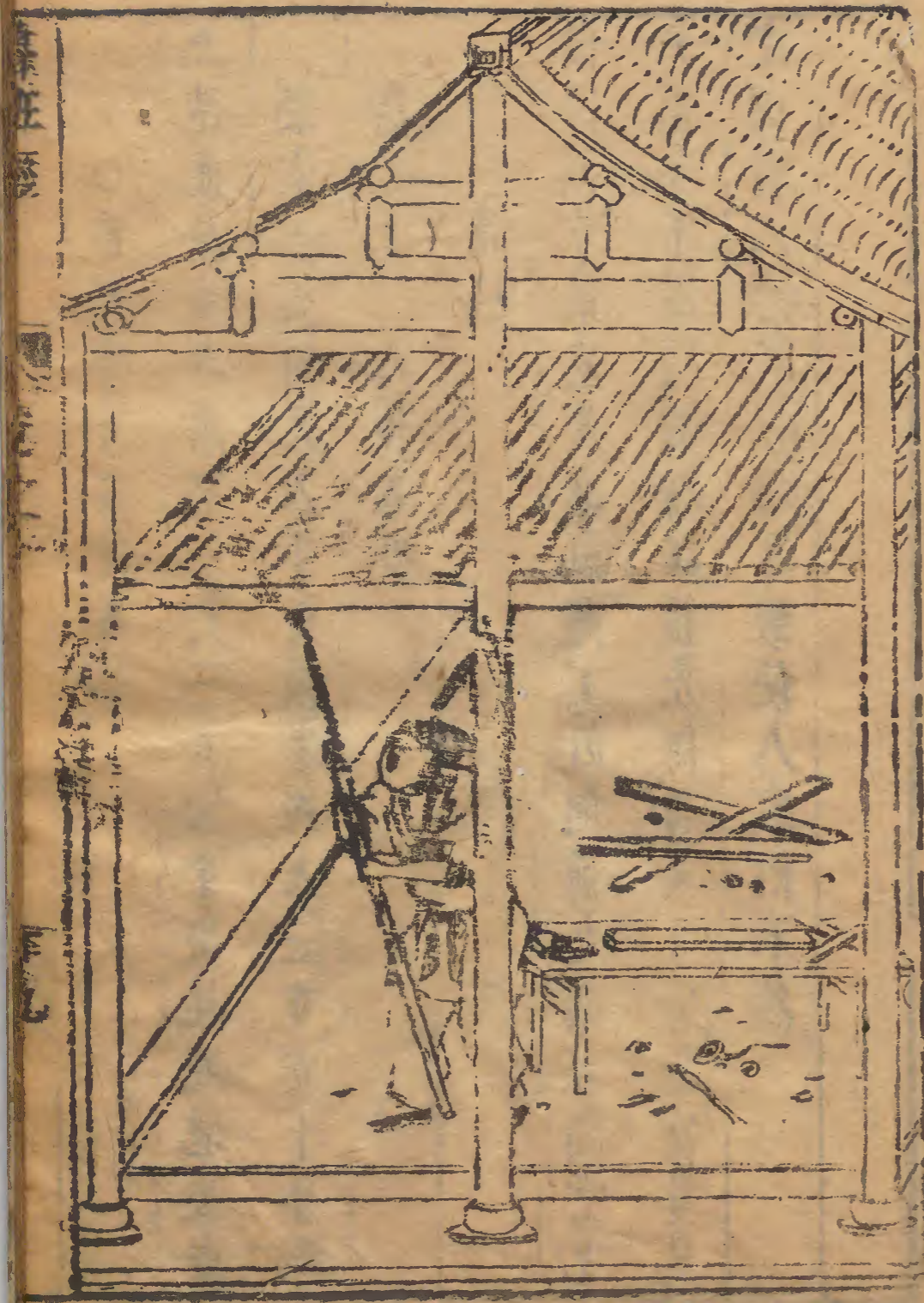
十八

○正七架三間蓋

七架堂屋大凡架造合用前後柱高一丈二尺六寸  
棟高一丈零六寸中間用潤一丈四尺三寸次潤  
一丈二尺六寸段四尺八寸地基潤窄高低  
隨人意加減則爲之

詩曰

經營此屋好華堂並是江師巧手張富貴本由繩尺  
得也須合用按陰陽



○正九架五間堂屋柱

凡造此屋步柱用官一丈三寸五分柱在空地基廣  
潤空一丈四尺八寸長後者西人三寸成十分器  
高二丈二尺八寸棟為步

詩曰

陰陽兩字最宜先鼎剝與主好向前九架五間堂九  
天萬年千載福綿綿謹按先師真尺寸管教富貴足  
庄田時人若不修德澤誰使人家兩不然



書法卷

卷之二

二十一

曰 鞅 架

鞅架今人偷棟併為之吉人以如此造其申劍焉  
要坐起處則可依此格儘好



曰 小門式

此造小門者乃是塚墓之前所作兩柱前重在屋後  
上出入不可十分長露出殺傷其家子媳不用使  
木作門蹄二邊使四隻將軍柱不宐大高也



○觀焦亭

造此亭者四柱落地上三起四結果使平處方  
福海頂藏心柱十分要擊瓦蓋用暗釘釘在則無  
脫落四方可觀之

詩曰

枋構門屋有兩般方直尖柱  
子須防橫禍及道官

詩曰

屋分明端正奇暗中為禍少人知只因匠者多

素也是時師不細詳使得家門長選落緣他屋  
限衰從今若要兒孫好除是從頭改過為





○造作門樓

新創屋宇開門之法。自外正大門而入。次二重。門則就東畔開。吉門須要屈曲。則不空。大直內門不可較大。外門用依此例也。大凡人家外大門。千萬不可被人家屋脊對射。則不祥之兆也。

○論起廳堂門制

或起大廳屋起門。須用好箒頭向。或作槽門之時。須用放高。與第二重門同。第三重却就椽椳起。或作如意門。或作古錢門。與方勝門在。主人意安。

紅嘴朱雀 日庚午 卯戌子 丁酉 丙午 乙卯

修門雜忌

九良皇年 丁亥 癸巳 占大門。壬寅 庚申 占門。丁巳 占前門。丁卯 巳卯 占後門。

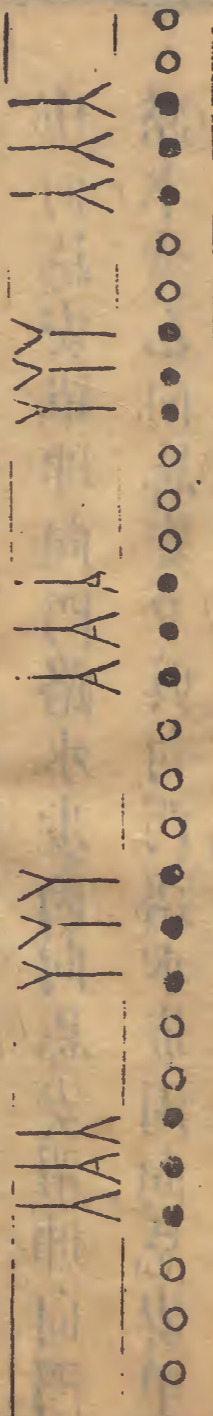
丘公殺甲 巳年 占九月。乙庚 占十一月。丙辛 年 占正月。丁壬 年 占三月。戊癸 年 占五月。

逐月修造門吉日

正月 癸酉 外 丁酉 二月 甲寅 三月 庚子 外 乙巳 四月 甲子 外 庚午 五月 甲寅 外 丙寅

六月甲申甲寅~~死~~丙申庚申 七月丙辰 八月乙亥  
 九月庚午丙午 十月甲子乙未壬午庚子辛未~~死~~庚午  
 十一月甲寅 十二月戊寅甲寅甲子  
 甲申庚子~~死~~庚申丙寅丙申  
 右吉日不犯朱雀天牢天火獨火九空死氣月破  
 小耗天賊地賊天瘟受死冰消在陷陰陽錯月建  
 轉殺四耗正四廢死土鬼伏斷火星九醜滅門離  
 棄次地火四忌五窮耗絕庚寅門大夫死日白虎  
 多退三殺六甲胎神占門并債不星為忌

門光星 大月從下數上 小月從上數下



白圈者吉 人字損人 了字損畜

門光星吉日定局

大月	初四	初八	初二	初六	初十	初四	初八	初二	初六	初十	初四	初八	初二	初六	初十
小月	初七	初九	初二	初四	初六	初八	初十	初二	初四	初六	初八	初十	初二	初四	初六

總論

論門樓不可專主門樓經玉螯經誤人不淺故不編

入門向須避直冲尖射砂水路道惡石山均崩破  
孤峰枯木神廟之類謂之乘殺入門凶宜迎水迎  
山避水斜割悲聲經云以水為朱雀者忌夫湍

論黃泉門路天機訣云庚丁坤上是黃泉乙丙須防  
巽水先甲癸向中休見艮辛壬水路怕當乾○犯  
主枉死少丁殺家長長病忤逆

庚向忌安單坤向門路水步丙向忌安單坤向門  
路水步乙向忌安單巽向門路水步丙向忌安單  
巽向門路水甲向癸向忌安單艮向門路水步辛

王向忌安單乾向門路水步

其法乃死絕處朝對宮為黃泉是也

詩曰

一兩棟簷水流相射大小常相罵此屋名為暗箭  
人口不平安

探仙賢云屋前不可作欄杆上不可使立釘名為  
箭當忌之

○郭璞相宅詩三首

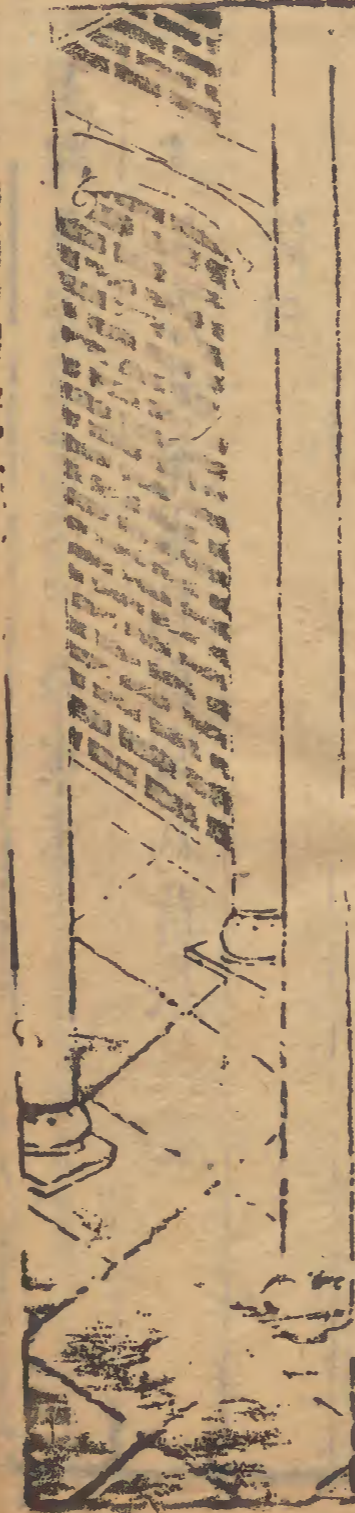
屋前致欄杆名曰紙錢山家必多喪禍矣謹不

詩云

門高勝於片後代絕人丁門高過於壁其家多哭  
門扇兩榜歎夫婦不相宜家財富能散真是不可

○五架屋諸式圖

五架樣樣或使方標者又有使界板者及又楷格狀  
半條之類在主人之所為也



○五架屋後樣圖

五架屋後樣圖此五架屋乃佳也今時人陳儀



前淺後深之說乃生坐定屋上吉也如造正五架者必是其基地如此別有舊式學者可驗之也



○正七架格式

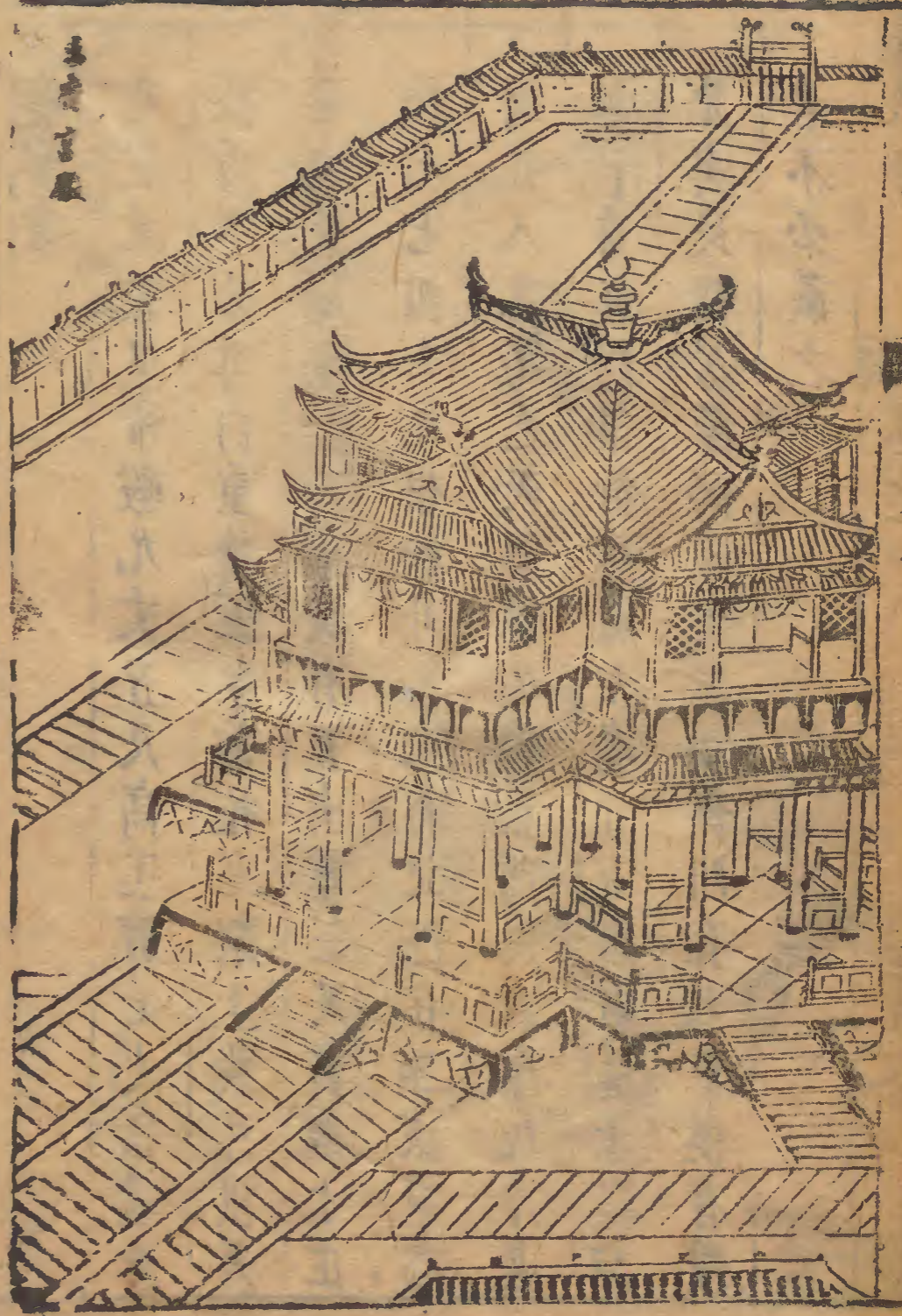
正七架標指及七架屋川牌併使斗標或柱義標  
由大造作後有圖式可佳



正府宮殿

凡做此殿皇帝殿九丈五尺高正殿七丈高飛簷  
 找角不必再白重拖五架前拖三架上截與拱天  
 花板及地量至天花板有五七零三尺高殿上住  
 頭七七四十九根餘外不必再記隨在加減中心  
 兩柱八尺為之天梁輔佐後無門俱大厚板片進  
 全上無門俱掛珠簾左邊正五宮右邊十二院  
 此與民間房屋同式唯出明律門有七重俱有殿  
 名不必載之



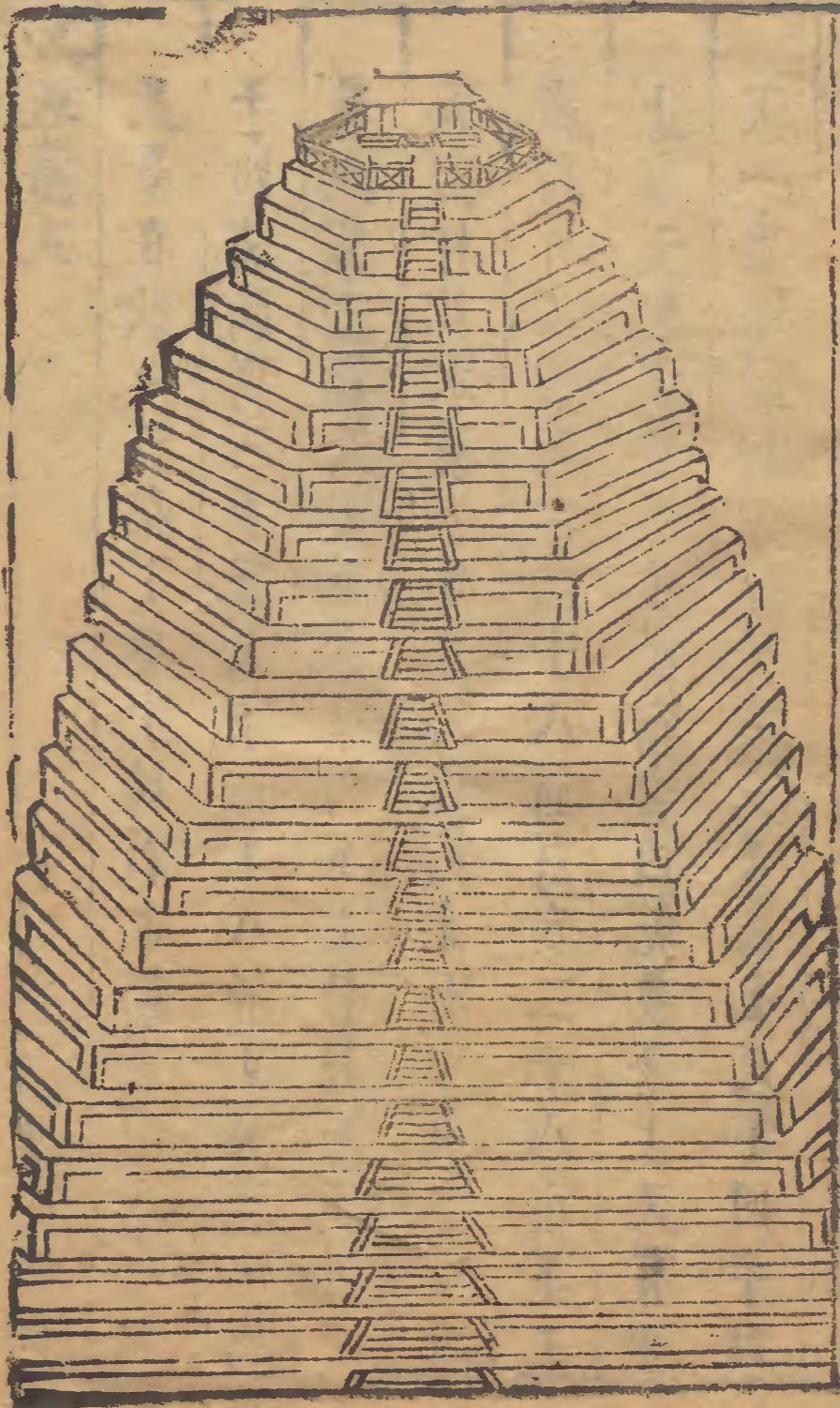


欽天監

欽天監式

此臺在欽天監左下層土磚石之類週圍八八六  
 十四丈濶高三十三丈下一十八層上分三十三  
 層此應上觀天文下察地利至上層週圍是冲  
 天欄杆其木裏方外圓東西南北方中央立五  
 旗杆又按天牌二十八宿寫定二十八宿星主  
 上有天盤流轉各位星宿吉凶乾象臺上又有冲  
 夫一五年盤周方圓一丈三尺高七尺亦四平廓  
 穿筋帶連中立圓木一板周正平盤者盤能轉欽

天皇宮每層有天文立於此處



粧修正廳左右二邊四大孔水榭板元量每孔多少  
高帶磔至一穿枋下有多小尺寸可分為上下二  
半下水榭帶腰枋每矮九寸寬二分其腰枋只做  
九寸三分大抱柱線小而九分窄上五分上起荷  
葉線下起棋盤線腰枋上面亦然九分下起一寸  
四分窄面五分下貼地獄貼仔一寸三分厚與地  
枋盤厚中間分三孔或四孔楸枋仔方圓一寸六  
分開尖一寸四分長前荷後楣比廳心每要高七  
寸三分房間光額冲欄二尺四寸五分大廳心門



框一丈四分厚二寸二分大底下四片或下六片  
八寸要有零于舍箱間與廳心一回尺寸切忌兩  
樣尺寸人家不和廳上前眉兩孔做門上截亮格  
下截上行板門框起聰管線一吋四分六寸八  
分厚

正堂粧修與正廳一同上框門尺寸無二但腰枋帶  
下水榭比廳上尺寸每矮一寸八分若做一抹光  
水榭如上框門做上截起棋盤線或荷葉線平七  
分窄面五分上合角貼仔一寸二分厚其別雷司



寺觀庵堂廟宇式

架學造寺觀等行人門身帶斧器從後正龍而為  
立在乾位見本家人出方動手左手執六尺右手

拿斧先量正柱次首左邊轉身柱再量直出山門  
 外止叫夥同人起手右邊上一抱柱次後不論大  
 殿中間無水榭或欄杆斜格必用粗大每架正數  
 不可有零前欄杆三尺六寸高以應天星或門及  
 抱柱各樣要籌七寸地星菴堂廟宇中間水榭  
 板此人家水榭每矮一寸八分起線抱柱尺寸一  
 同已載在前不白或做門或亮格尺寸俱矮一寸  
 八分廳上寶棹三尺六寸高每與轉身柱一般長  
 三四尺而滿登方三層每退墨一寸八分荷葉線

下兩層花板每孔要分成雙下脚或雕獅象花  
 或做點稍用二寸半厚記此



修祠堂式

凡做祠宇為之家廟前三門次東西走馬廡又次  
之大厦屬之後明樓茶亭之後即寢堂若修  
自三門做起至內堂止中門開四尺六寸二分闊  
一文三尺三分高闊合得長天尺方在義官位上  
有等說官字上不好安門此是祠堂起不得官義  
二字用此二字子孫若有發達榮耀兩邊耳  
尺六寸四分闊九尺七寸高大吉財二字上  
天星吉地德星况中門兩邊俱有

尋常人家子弟豈否都在此處種秀又且寢堂及  
廳兩廊至三門只可步步高兒孫方有尊卑母小  
期大之故做者深詳記之

粧修三門水樞城版可量起直至一穿上平分上  
下一半兩邊演開八等水樞亦然如是大門二寸  
三分厚每片用三筵若其門筵要圓門斗要扁  
此開門方為吉而不用就架廳中心四大孔  
水樞上下平分不截每筵五寸正抱柱三寸六分  
大上截起荷葉線等或一掛光或開尖的此尺寸

在前可觀懸心門不可做四片要做六片吉兩邊  
房間及耳房可做六孔田字格或窗格可合式其  
門後楣要留進退有式明樓不須架修其寢堂中  
心不用做門下做水榭帶地楹三尺五高上分五  
孔做田字格此要做活的內奉神主祖先春秋祭  
祀拿得下來兩邊水榭前有尺寸不必再白又前  
結做亮格門抱柱下馬踏抱住此亦用活的後學  
觀此講宜詳察不可有悞



神屏樣式

下層三層三寸高四層四寸高五層五寸高六層六寸高七層七寸高八層八寸高九層九寸高十層十寸高十一層十一寸高十二層十二寸高十三層十三寸高十四層十四寸高十五層十五寸高十六層十六寸高十七層十七寸高十八層十八寸高十九層十九寸高二十層二十寸高二十一層二十一寸高二十二層二十二寸高二十三層二十三寸高二十四層二十四寸高二十五層二十五寸高二十六層二十六寸高二十七層二十七寸高二十八層二十八寸高二十九層二十九寸高三十層三十寸高三十一層三十一寸高三十二層三十二寸高三十三層三十三寸高三十四層三十四寸高三十五層三十五寸高三十六層三十六寸高三十七層三十七寸高三十八層三十八寸高三十九層三十九寸高四十層四十寸高四十一層四十一寸高四十二層四十二寸高四十三層四十三寸高四十四層四十四寸高四十五層四十五寸高四十六層四十六寸高四十七層四十七寸高四十八層四十八寸高四十九層四十九寸高五十層五十寸高五十一層五十一寸高五十二層五十二寸高五十三層五十三寸高五十四層五十四寸高五十五層五十五寸高五十六層五十六寸高五十七層五十七寸高五十八層五十八寸高五十九層五十九寸高六十層六十寸高六十一層六十一寸高六十二層六十二寸高六十三層六十三寸高六十四層六十四寸高六十五層六十五寸高六十六層六十六寸高六十七層六十七寸高六十八層六十八寸高六十九層六十九寸高七十層七十寸高七十一層七十一寸高七十二層七十二寸高七十三層七十三寸高七十四層七十四寸高七十五層七十五寸高七十六層七十六寸高七十七層七十七寸高七十八層七十八寸高七十九層七十九寸高八十層八十寸高八十一層八十一寸高八十二層八十二寸高八十三層八十三寸高八十四層八十四寸高八十五層八十五寸高八十六層八十六寸高八十七層八十七寸高八十八層八十八寸高八十九層八十九寸高九十層九十寸高九十一層九十一寸高九十二層九十二寸高九十三層九十三寸高九十四層九十四寸高九十五層九十五寸高九十六層九十六寸高九十七層九十七寸高九十八層九十八寸高九十九層九十九寸高一百層一百寸

進的裏半做一尺二寸深外空一尺內中或做三層或做二層步步退墨上層下散柱二個分三乳  
 乳只做大寸五分濶餘留中上拱樑二寸大柱  
 樑上方樑一尺八寸下層下離眉勒木前柱樑  
 手四分高二寸二分大離樞荷葉前楣帶嶺八寸  
 或分大切忌六寸不威勢上或下火焰屏可分  
 三截中五寸高兩邊三寸九分高餘或主家  
 石亦可依此大寸退墨無錯



式

重幕之日先下繫柱次看羅經再看地勢山形  
 觀之處方令木匠伐木不踏定裏外營壘內營方  
 廳者其木不俱大小止前選定二根下定前門中  
 五直木九丈為中央主旗杆內分間架裏外相  
 次看外營週圍畫分金木水火土中止二十  
 下伏生傷社日景死驚開此行文外代木交  
 下週建祿角旗鎗之勢並不用木作之工  
 要飽砍伐接下門之勢其餘不必木匠

亭



