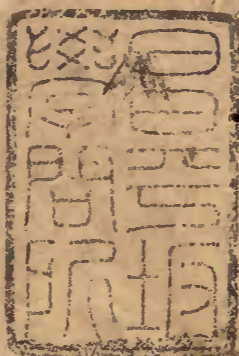


慧琳

一切經音義

卷二十三
之二十四



庫	文	閣	內
三	〇	三	漢
〇	函	三	書
五	冊	〇	類
架		三	

庫	文	閣	內
三	〇	三	漢
〇	函	三	書
七	冊	〇	類
架		三	

內閣文庫			
番號	漢	3303	
冊數	50 (12)		
函號	310	38	

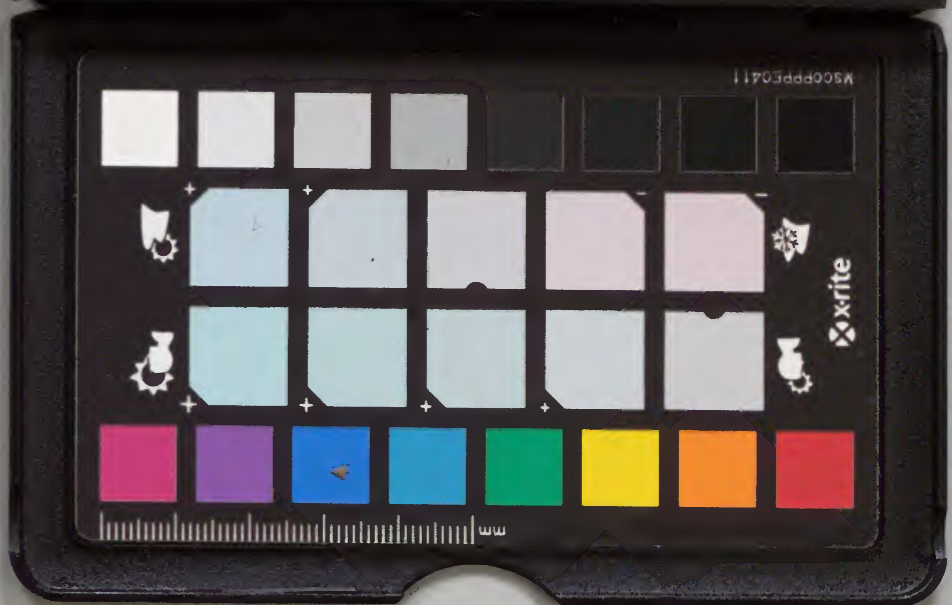


A 1 2 3 4 5 6 M 8 9 10 11 12 13 14 15 B 17 18 19

Kodak Gray Scale



© Kodak, 2007 TM: Kodak



日

一切深...
 新...
 在...
 本...
 物...
 廣...
 及...

淺草文庫

一切經音義卷第二十三

從五十一盡第八

城

新譯大方廣佛華嚴經音義卷下

大唐沙門惠苑撰

撰

經從第五十一盡第八十

作務作則各反或牟薩羅

或曰牟婆羅哮吼哮

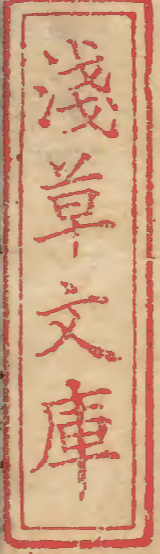
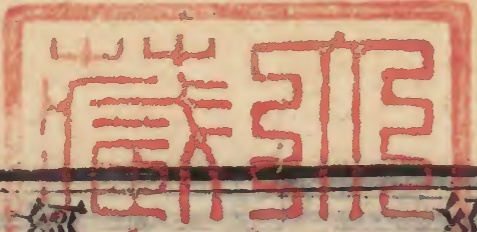
教反吼把補居洞然洞徒弄反韻圃稱洞徹也謂

呼只反洞謂燒草傳火焰盛也如來出現品之三

經卷第五十三

優波尼沙陀分已見第七卷鼓揚海水鼓公戶反說文

皮不從則便謝王逸注楚辭日謝去積同須彌



曰積聚也謂堆如乾草積積即賜反鄭玄注周禮
聚聚音疾喻反積小曰委堆大口積積
者俗也

經卷第五十三

離世間品第四十八之一

知諸稱謂稱謂今謂於法門意趣皆隨順知也漢
書又曰謂名稱也今謂於法門意趣皆隨順知也漢

政及制謂禁制其所宜皆曰稱謂也知諸制令今
今謂法今也

經卷第五十四

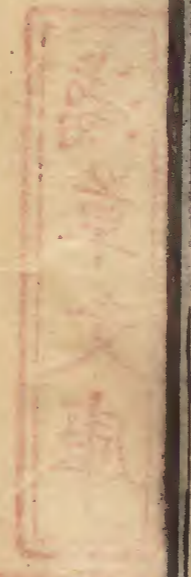
離世間品之二

啓一切衆生心意玉篇曰啓開也古體作居也
謂中謂中 間也

問無空處問古

經卷第五十五

離世間品之三



善言開喻漢書音義曰喻曉也
或亦為并今經本作為棒字乃是棒杖之棒非打棒字正

然復有從手邊作奉者乃是棒持之字轉遠經意

也廣雅曰梧莖也又有木邊作

苦者即玉是梧杖之梧字體也

猶勤也玉篇杖也打楚捷捷反捷他沫反說文

杖擊也楚荆也楚荆也

頭漢書衛青霍去病傳第二十五云斬首三千一

即因謂斬首為級斬首一名為級也

楚辭曰良反王逸注斬首一名為級也

經卷第五十六

離世間品之四

迫隘隘於芥反玉篇曰迫猶逼無所觸燒乃了
也隘狹也夫狹窄必相逼

經卷第五十七

離世間品之五

日燒擾也。孔安注：書曰：「擾煩也。」悉稱稱昌孕反，恹可也。又曰：「擾亂也。」說文曰：「擾，煩也。」釋云：「事稱人。」補特伽羅，此翻為數取趣果也。舊謂數造趣，隨方語便，非心恒願復。十三卷也。嬉戲，嬉許其反，為人正刻字譯。

得預：預，餘茹反。珠叢，日凡事。菩提薩埵，依佛地論。薩埵，以三義釋。菩提，中不弛。弛，其親孔安注曰：「弛，易也。」韋昭注：「漢書曰：弛廢也。」郭璞注：「舍於多義，故具存。」玄注：「禮記曰：弛棄也。」此中經文，舍於多義，故具存。之無險諛故，四卷中。自心憺怕，憺，徒敢反。王逸注：楚辭曰：憺安也。廣雅曰：怕，靜。慣習，慣，古患反。案諸地，憺字又作憺。安也。廣雅曰：怕，靜。慣習，字書正宜作慣。有作憺字，又作憺。安也。廣雅曰：怕，靜。慣習，字書正宜作慣。字者，謬癡殼，作外者，不是字也。

經卷第五十八

離世間品之六

殘毀：殘，傷也。篇曰：無中息。仲反。難處受生，難處，那幹反。難中，捨一切。烏波提涅盤法，苦也。謂三乘所得無餘。生也。捨一切。烏波提涅盤法，苦也。謂三乘所得無所計。涅盤，並未離易。行苦，隨法，即涅盤。或通教等。菩薩於彼，悉捨。故云：捨一。樂法，樂義以法為樂。此中樂字，初二音。五教，如虹蜺色。研奚反。蔡雍月，今日。虹，後一音。即各反。交，接之氣。而無主無待。邇雅也。謂凡事相須。待者，日虹。此者，蜺也。無著無行，行，遐反。無有。謂求緣無作。即藉於他。今此。無著無行，行，遐反。無有。瘡疣，謂疣有鳩反。廣雅曰：疣，腫也。說文曰：疣，贅也。痕，痕，戶恩反。解因自悟，常但由自言。辟支，悟於苦。不痕，痕，戶恩反。解因自悟，常但由自言。辟支，悟於苦。不

依師受故立其而強為說
強其兩及也
志尚涅盤
顏注漢書曰尚名為獨覺是也
而其強為說
其兩及也
或以妙義授非其
或曰尚也
求其罪豐
豐許觀反玉篇曰非其人者言顯慶不喜顯人顏注蕭望之傳曰將非其人者言顯慶不喜顯
仁及慶于六反玉篇曰
顯慶謂憂愁不樂之狀也
則載撮額鼻目皆相促也
又案說文渡水向
岸水不亦為之
顯慶然憂愁之類顯下著鼻今
從省之不用也
經之顯慶然憂愁之類顯
伺其過失
伺禮曰伺猶察也王篇
本有傍安口者俗伺其過失
禮曰伺猶察也王篇
日伺也
伺禮曰伺猶察也王篇
關而北凡竊相視謂之伺
禮曰伺猶察也王篇
義之任從也
禮曰伺猶察也王篇
很不任從也
禮曰伺猶察也王篇
所吞
廣雅曰吞也
具云提婆羅漢也
謂此類報生天宮性好勸人造
導也
謂此類報生天宮性好勸人造

經卷第五十九

惡退善今不
惡退善今不
悉知將有
廣雅曰將欲也當也於地
徒置
徒置徒置徒置
侍衛
侍衛侍衛侍衛
近侍
近侍近侍近侍
免濟
免濟免濟免濟
欣慰
欣慰欣慰欣慰
安也
安也安也安也
蔡也
蔡也蔡也蔡也
之月
之月之月之月
天子
天子天子天子
聖也
聖也聖也聖也
謂文
謂文謂文謂文
字音
字音字音字音
也考
也考也考也考
木謂
木謂木謂木謂

技那

一切經音義卷之三

四

字名雄戰或作有
 戰矢字又作天
 傳十二恭也杜注
 奔圍基也切韻稱
 王曰近所為親也
 戚威字正宜從豎
 幼具虞反毛詩傳
 病苦也勤勞倦猶
 日盈充也玉篇日
 洽濡也濡溼潤也
 乘謂車馬通稱巾
 掌駕之官主當嚴
 於紀反謂菲飾尚
 中此則文言尚簡
 乘車之謂亦猶設
 之名以目食客也
 鏡又言皎然如鏡
 馳又可皎然如鏡
 也馳又可皎然如鏡

種德種德種德
 種德種德種德
 種德種德種德
 種德種德種德

齒齒齒齒齒齒
 齒齒齒齒齒齒
 齒齒齒齒齒齒
 齒齒齒齒齒齒

宴默宴默宴默
 宴默宴默宴默
 宴默宴默宴默
 宴默宴默宴默

齒齒齒齒齒齒
 齒齒齒齒齒齒
 齒齒齒齒齒齒
 齒齒齒齒齒齒

馳逐馳逐馳逐
 馳逐馳逐馳逐
 馳逐馳逐馳逐
 馳逐馳逐馳逐

馳逐馳逐馳逐
 馳逐馳逐馳逐
 馳逐馳逐馳逐
 馳逐馳逐馳逐

經卷第六十

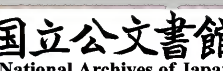
入法界品第三十九之一

未發者為齒齒已發者為芙蓉也漢書音義曰齒
 菴說文之作樂也樂即左傳曰樂也樂也
 菴菴也樂也樂也樂也樂也樂也樂也樂也樂也
 菴菴也樂也樂也樂也樂也樂也樂也樂也樂也

室羅筏國舊云舍衛國具稱室羅筏悉底此翻為
 其城中多道人好行此道者云聞者西域傳記
 或曰室羅筏悉底者此仙修習仙道後有少仙
 云昔於此處有一老仙歿後少仙建此城即從其
 受學厥名聞者老仙歿後少仙建此城即從其
 仙之名為其城稱然國都為耳也逝多林逝多
 羅但以就勝易彰故城取國為耳也逝多林逝多
 也或曰制多或云祇陀此翻為勝耳也逝多林逝多
 造此寺時須達長者買園太子出樹故曰逝多林
 也齋藏菩薩案此菩薩名齊宜從肉也師子頻申
 味杜注左傳曰頻申也表此三四體之拘急所以
 於勞倦故曰頻申也表此三四體之拘急所以

母轉利○其謂也說也日主軒日也屋也鄭名碍
 得動弗○水洄邇文際楯上王軒日也屋也鄭名碍
 名流補具必深之疾急瀨也淺水流於砂上洄音腹
 故似鸞羅奢則補怛羅言此奢者母也眼云鸞鷺鳥也
 云鸞鷺眼故子舊翻為身子奢者則也其尊白分明也
 母得動弗○其謂也說也日主軒日也屋也鄭名碍
 名流補具必深之疾急瀨也淺水流於砂上洄音腹
 故似鸞羅奢則補怛羅言此奢者母也眼云鸞鷺鳥也
 云鸞鷺眼故子舊翻為身子奢者則也其尊白分明也

呼身為設別大目捷連捷渠焉及大目捷連者此
 羅故知懸別大目捷連捷渠焉及大目捷連者此
 又以為尊者有大神通即之二事為摩訶迦葉
 號也然母族採綠豆仙大也迦葉此云飲吞蔽燈
 迎者波言摩訶是此大也仙人飲身有光明而能
 尊者上言摩訶是此大也仙人飲身有光明而能
 火之光明時人異之號曰大行故善現亦日善實
 族焉又以尊者所頭陀大行故善現亦日善實
 耳離波多以尊養也須菩提舊云善吉者非也實
 也謂此尊者無滅也難陀喜也歡切賓那此云
 也謂此尊者無滅也難陀喜也歡切賓那此云
 人因為族則氏尊為名也迦旃延之姓也
 此云種族之言此尊氏尊為名也迦旃延之姓也
 是彼種族之言此尊氏尊為名也迦旃延之姓也
 云滿也彌多後胤尊耳富樓那具云富樓那彌多
 稱子即尊者自身從母立名慈是尊者母不
 遊履諍勘梵本定訖者舉體焦然舉畢也盡禮言
 遊履諍勘梵本定訖者舉體焦然舉畢也盡禮言



經卷第六十三

入法界品之四

市肆崔豹古今注曰肆也善財言唯唯營突及孔安
 問曰唯也郭注禮曰唯唯營突及孔安
 恭於諾也諾謂敬訊也唯營突及孔安
 日遠則為不斷為于危反廣雅曰則即也
 急也則為不斷為于危反廣雅曰則即也
 一切眾生恃怙恃止反怙胡古及韓詩傳曰無
 案經義菩薩於眾何恃負也無母何怙賴也
 母慈威兼濟常為倚賴也長者未鄭有賢人著書
 一篇號鄭長者謂年長者德也艾涕泗悲泣音四毛詩
 事長於人以之為長者德也艾涕泗悲泣音四毛詩
 傳日自目日涕自鼻日泗也崔拔猶預箭音四毛詩
 皓注漢紀日淚下無聲日泗也崔拔猶預箭音四毛詩
 也其形似麤善登木性多疑慮常止山中忽聞有非一故人來害即豫上樹久無方下須臾又上如此
 聲恐人來害即豫上樹久無方下須臾又上如此非一故人來害即豫上樹久無方下須臾又上如此
 俗呼犬子為猶犬隨人喜豫在先行人未至却

經卷第六十四

入法界品之五

來迎候因謂心所不決為猶豫也今案論中猶豫即疑煩惱攝而於善品不能進改此須拔也
 坦蕩自心玄日坦蕩蕩寬廣臆戚多憂懼鄭有
 一國土名摩利伽羅譯未梵行之道跋濫摩此云清
 淨也又葛洪字衝友昌容優婆夷名休捨呼舍羅此云
 苑日梵淨也衝友昌容優婆夷名休捨呼舍羅此云
 云希望亦日意樂或日滿杏嗟戀慕注音詔孔安
 願滿眾生希望嗟戀慕注音詔孔安
 也玉篇日杏嗟美沈也鄭想其容止容謂行止
 箋詩日杏嗟美沈也鄭想其容止容謂行止
 善知識者是我師傅傳府遇反師傳者尚書周官
 師太傅太子保師謂天子所師傳謂相天子保謂師太傅太子保師謂天子所師傳謂相天子保謂
 保安天子於德義此公之佐王論道以經緯國師太傅太子保師謂天子所師傳謂相天子保謂
 事和理陰陽有德行三公尊於六鄉特置此二人師太傅太子保師謂天子所師傳謂相天子保謂
 少保孤特也言界於三公尊於六鄉特置此二人師太傅太子保師謂天子所師傳謂相天子保謂

也玉篇曰傳猶於附如以脂粉塗附於面益乎姿
 質也今案所喻雖舉師傳義通於保謂求道者得
 善友益已猶天子有毗盧遮那摩尼寶此云光明
 三公三孤佐弼之也
 鳥鴈而小謂之反似鳴俱枳羅鳥其鳥未詳也寶多羅
 樹多羅樹者形如此方搜攔樹共徐搖徐緩也挾
 葉繁密此中然是勝實所成也
 閣葉反阿盧那香阿盧那香者挂古貴及又釧反
 耳璫穿耳施珠反釋名云璫也婆樓那天佛此云木也國
 士名那羅素那羅素者此仙人名毗目瞿沙瞿沙
 者無怖畏也烏多羅者最上明也濕盤瞿沙者出聲
 也云無怖畏也烏多羅者最上明也濕盤瞿沙者出聲
 鮮榮日榮猶然反玉篇曰鮮明也釋名瞿沙者出聲
 其樹正似此方楸樹也然照明之兒也
 甚有香氣其花紫色也尼拘律樹其樹葉如栲

子下承蒂如栲然其種類領徒一萬孔安注書
 耐老於諸樹木最能高大也
 馬彭注莊子曰編草編草者取物交織謂之編織也
 徒謂弟子也編草者取物交織謂之編織也
 字又髻環垂鬢髻環至鬢故云也夷險道書曰夷
 作辨髻環垂鬢髻環至鬢故云也夷險道書曰夷
 平也方言險易易羊豉反玉篇曰險阻也郭璞注
 日險高也險易易羊豉反玉篇曰險阻也郭璞注
 耳阿瘦多當此方阿瘦多者那由他多當此方
 也一億聚落名伊沙那伊沙那者此離諸難難上難
 名也謂入難也下難字伊那跋羅龍王伊羅者樹
 幹及謂入難也下難字伊那跋羅龍王伊羅者樹
 音那乾及謂艱難也謂此龍住肯由攝此極難陀
 氣也跋羅此云極也謂此龍住肯由攝此極難陀
 臭樹葉故致頭上生此臭樹因即以為名耳難陀
 優波難陀優波此云近也
 經卷第六十五入法界品之六

脣口丹潔如頻婆菓丹赤也梨淨也頻婆菓者其

於河渚中渚支與反小渚曰此方林中可居者曰洲小

商估行賣曰商坐賣曰估周禮曰

又作貯張居福德淵淵鳥玄反說文曰水洞曰淵

與攬飾攬為飾故云鵝王羽翮翮謂鳥羽之平也

止憩去例及珠稟善知識稟彼錦受也字從米直聲

磨不周贍贍市焰反珠叢曰靡無也賈注

遊福德海游似由以周二反說文云遽即往詣

經卷第六十六 入法界品之七

遊福德海游似由以周二反說文云遽即往詣

頽反賈注國語曰遽急也何緣致此清淨眾會致陟利

引而至之也不憚憚唐幹反鄭箋詩曰憚難也雉

堞崇峻堞直為雉步二尺公侯之制也禮記曰天

黃淡熱師文字集略曰淡為胃中液也辛頭波羅

香辛頭波羅阿盧那跋底香阿盧那者此云赤

之熱毒便息故因名也或曰此蛇最毒整人必成

惟此梅檀能治城名多羅幢或曰羅者義翻為明淨
 故以為名耳昔有王名明淨眼懂創怡暢心怡與脂反毛詩傳
 建此城故從立名耳注周禮曰撫按也杜注左傳曰撫鄭
 注暢城故從立名耳注周禮曰撫按也杜注左傳曰撫鄭
 通暢其孤弱撫其周禮曰撫按也杜注左傳曰撫鄭
 恤之阿那羅王此云無狀足也或云普可畏聲以
 也為其齋齋字宜從肉經本十萬猛卒言曰南楚東方
 海之間呼辣人給編方緬及字攘臂瞋目反攘如羊
 事者謂之率也給編方緬及字攘臂瞋目反攘如羊
 日攘臂而下車顧野王曰攘謂除去挑反彫曾不
 衣袂而出臂也袂音彌勵反袖也命之同坐命呼也承旨
 顧懼廣雅曰顧眷也言不命之同坐命呼也承旨
 玉篇曰富贍斲其所作斷都管反說文曰斷截靡
 旨意也富贍斲其所作斷都管反說文曰斷截靡
 不該練珠叢曰靡無也廣雅曰該練者絲今熟曰雅

練也該字又作眩練字銘金伊羅婆拏大象王伊
 從金煮絲從練或從散水也伊羅婆拏大象王伊
 謂伊陀羅即帝釋名也或曰伊謂能出也羅婆拏
 時出美聲娛樂樂帝釋也或曰伊謂能出也羅婆拏
 聲也娛樂樂帝釋也或曰伊謂能出也羅婆拏
 如前說修辭長字皆從多唯晡脩字從肉也修
 如漁押魚也字又疑據二反說文曰漁托動反攪也
 城名無量都薩羅都薩羅者都謂都羅此云喜也
 生無量歡喜之薩羅此云出生也言此城中出
 事故名也

經卷第六十七 入法界品之八

塵店隣里 塵除連反鄭注禮曰塵謂市物邸舍也
 隣三隣為朋三朋為里五里為邑此虞嚴巖巖魚
 夏之制也塵字經本從厂作者謬也嚴巖巖魚
 說文曰巖峯也郭璞注从尔雅曰巖巖香玉篇曰巖
 謂山形如累重醜也字或作巖巖香玉篇曰巖

實也賣鬻從米 **摩羅耶山** 具云摩利伽羅耶其山在
 每羹鬻從米 **摩羅耶山** 具云摩利伽羅耶其山在
 界而因國以立山名其 **香名先陀婆** 先陀婆此云
 山中多以 **船師名婆施羅** 此翻為 **部多宮** 部多宮
 之故以 **船師名婆施羅** 此翻為 **部多宮** 部多宮
 名耳 **船師名婆施羅** 此翻為 **部多宮** 部多宮
 類從母生者名夜叉 **晨晡** 小雅曰晨早也玉
 化生者名部多也 **晨晡** 小雅曰晨早也玉
 延促 與漏別故周禮云表長八尺夏至日影也細分
 寸曰益南暑益長也文宇集略曰尺夏至日影也細分
 漏刻謂以筒受水刻節晝夜百刻 **理斲** 鄭注禮記
 日斲謂以筒受水刻節晝夜百刻 **理斲** 鄭注禮記
 決也 **良久** 對於短非斲時也 **國名輸那** 音暑
 呼正曰輸羅此 **城名迦陵迦林** 以義翻之名相
 翻為勇猛也 **城名迦陵迦林** 以義翻之名相
 建國 **波利質多羅樹** 具云波利耶怛羅樹此樹根莖
 立名 **波利質多羅樹** 具云波利耶怛羅樹此樹根莖
 葉花實皆香普能 **迦隣陀衣** 細錦謂此樹根莖
 遍熏忉利天宮 **迦隣陀衣** 細錦謂此樹根莖

經卷第六十八

入法界品之九

猶通也廣雅曰迫狹也窄 **婆樓那天** 此云水 **良沃**
 隘也窄字經作迤者俗也 **婆樓那天** 此云水 **良沃**
 田 良善也顏注漢書曰沃漑灌 **菴羅林** 菴羅果名
 也言其土地有漑灌利也 **菴羅林** 菴羅果名
 土孫其味 **婆須蜜多** 此云世友亦曰天友
 如梨也 **婆須蜜多** 此云世友亦曰天友
 脣吻 吻無粉切蒼頡篇曰 **路彼門闢** 路徒到切闢
 日路 吻謂脣兩角頭邊也 **路彼門闢** 路徒到切闢
 也閻字又作梱也 **居士名鞞瑟膩羅** 此翻為纏裹
 謂現廣大身可以合容 **彌勒** 具云怱怱曳 **山名**
 國土也 賦字上聲呼之 **彌勒** 具云怱怱曳 **山名**
 補怛洛迦 此翻為小花樹山謂此山中多有 **泉流**
 紫映 紫於營切珠叢日紫卷之也字指日映不明
 故日紫映也映字經本有 **樹林芬鬱** 篇曰芬鬱謂
 作月邊英者蓋是胸臆 **樹林芬鬱** 篇曰芬鬱謂

草木茂盛也翁字漢書遷移遷七延切鄭注禮日
 相如傳從竹下作翁也遷移遷猶變故也毛詩傳
 日遷猶去也城名隨羅鉢底此翻為門主或日有門謂
 去也穀者元不是字也迎毗羅城具云迎毗羅者此
 云黃色也歸率都者所依處也謂上古
 有黃頭仙人依此處修道故因名耳
 婆演底具云婆演底主當也謂於春時此神主當守
 護眾生及諸苗稼也或日婆羅婆薩那此云依止
 無畏謂與眾生作依止處令離怖畏又中天竺本
 云跋僧多此云春生謂
 能生物善故借喻名耳佇立未久佇除居切李善
 貌也郭璞注爾雅日佇企也方隅隅語俱切鄭玄
 謂舉足疎望有所敬待也
 角也方謂四方
 隅謂四維也
 藥靈謂神藤羅所胃藤但登切胃古法切切韻稱
 靈也

經卷第六十九 入法界品之十

欲度溝洫 溝古侯切洫許域切苞氏注論語日方
 城間有血洫里為井井間有溝溝深四尺十里為城
 廣深八尺也令諸世事悉得宜敘爾雅日宜示也
 其次第也盜塔寺物塔具云窠堵波謂置佛舍
 為禪訶羅此云遊謂眾生共遊止之所也三蒼日
 寺館舍也館舍與遊義稱相近耳又風俗通日寺
 司也匡之有法度者也今諸侯所止皆日寺也釋
 名日寺嗣也治事者相繼嗣於內也今若以義立
 名則佛弟子助佛揚化住持正法同後三夜久眠
 說若直據梵本敵對而翻則如初釋也
 寐寐彌利切毛詩傳日寐寢也勸諭倉頡篇日
 寐也玉篇日寢謂偃卧熟也勸諭諭諫也

遠發是念 遠渠慮切玉被大精進甲被皮悉苦無
 味 味猶樂也言皆捶之藥切說文日捶杖擊也板
 是苦無可樂戀捶字說文從手玉篇從木聲

類從其心泰然珠叢曰泰通也凡離為現不樂世

間欲樂上樂字即各切嬰妄想漢書集注曰嬰繞

之所纏繞也得此解脫其已久如久如久謂久近如謂如何

舍和弗問天日天止此室其已久如久如答曰如者年

久今准此文久如即是久如即是嬪御有十億嬪御人切賈

御日嬪毛詩傳曰嬪婦也鄭注禮云嬪謂婦人有注國語曰妾

法度者之稱也周禮有九嬪教九御蔡雍曰天子杜

以寢服皆曰御御之所親愛則曰幸也杜我時尋覺杜

尋續也從肉金剛齋佛齋字

於上婆須蜜多之註半至我時尋覺之註末若守字之處建仁及緣

山本並入白紙四葉實欠其文應是素失版一出因幸檢麗藏轉字

函所收之新華嚴音義下卷以補接于茲耳

審洲識

經卷第七十

入法界品之十一

不藉耕耘而生稻梁耘于君反梁呂羊反毛詩傳

也私字經本作芸者乃是芸臺菜良臣猛將將亮反

謔法曰小國曰良臣謀而後勇日猛將今中天張

謂止私於矯反孔安陵蔑他人陵莫結反蒼頡篇

注書曰少喪曰夭也陵蔑他人陵莫結反蒼頡篇

單作交也鄭箋詩曰蔑輕曰陵說文衆景奪曜說文

光也曜照也曜大臣輔佐助也佐副也言臣之於

君有副助燮 無高倨心 倨居御反杜注左傳曰倨

經卷第七十一

入法界品之十二

受種種如來命 鄭箋詩曰高七多羅樹 此方椽樹似

覺悟 樹然西域者其高例十 波頭摩花 或曰鉢蹋忙此

經卷第七十二

入法界品之十三

蓮花覆合 覆撫目反 罷遊觀時 罷蒲架反玉篇

破 杵 杵昌與反打也復也 罷遊觀時 罷蒲架反玉篇

小雅 從手其梧杵字從木 苗稼不登 樹五穀日稼也

杜注 左傳曰 稿正宜作 稿乃勞義非經所用 及 衣裳弊惡

例反說文曰衣敗為弊玉篇曰宋與 被裂 反下力倫
 歇同 上杜注 左傳曰 歇衰壞之也
 反 哲 林榻 榻榻反 仁 慈孝友 善惡含忍也 亦雅曰善事
 父 弟 為 孝 善 事 瞻奉撫對 撫芳武反 瞻視也 奉承
 恤 也 對 媯 佚 佚夷日反 蒼頡篇曰 枯涸 廣雅曰 涸
 謂 祗 對 媯 佚 孟 子 曰 天 油 然 興 雲 沛 然 下 雨 則
 也 盡 油 雲 被 八 方 苗 淳 然 而 長 也 毛 詩 音 義 曰 油 雲
 春 雲 也 言 能 大 王 臨 庶 品 鄭 玄 注 周 禮 曰 臨 治 也
 潤 澤 萬 物 也 庶 暴 虐 暴 蒲 報 反 玉 篇 曰 刑 獄 皆 止
 衆 也 謂 治 理 也 庶 暴 虐 暴 蒲 報 反 玉 篇 曰 刑 獄 皆 止
 措 措 倉 固 反 鄭 玄 注 考 工 記 殘 害 顏 注 漢 書 曰 殘
 蒼 頡 篇 曰 殘 置 也 置 謂 廢 也 殘 害 顏 注 漢 書 曰 殘
 物 也 切 也 殘 置 也 置 謂 廢 也 殘 害 顏 注 漢 書 曰 殘
 日 僉 皆 也 廣 雅 曰 入 池 自 無 鞠 鞠 居 六 反 王 逸 注
 僉 同 也 備 具 也 入 池 自 無 鞠 鞠 居 六 反 王 逸 注

謂撮之也撮音鹿括夜叉此云祠祭鬼謂俗間祠
反鞠字正宜從手
捷疾也毗舍闍此云噉人
鬼也毗舍闍精氣鬼也中宵中張仲反宵相

經卷第七十三

入法界品之十四

宿植植丞力反蒼頡囹圄注禮曰囹圄所以禁守
繫者若今之別獄也說文榜笞榜普庚反笞勅之
日囹圄謂周之獄名也榜笞反字書曰榜捶也
說文曰笞擊也臙割臙薄忍扶忍二反大戴禮曰
榜字宜從手也臙割人生暮而臙生然後行也說
文曰臙膝骨也尚書大傳曰決關梁踰城郭而路
盜者其刑臙顧野王曰謂斷足之刑即呂刑之跽
周禮之則類也字宜從寬宥左傳曰宥杜注盜入
骨經本從月作者俗從寬宥左傳曰宥杜注盜入
宮闈闈于歸反爾雅曰宮中門謂之闈

故反寶謂大寶書大闈小闈曰闈也王之寶祚
寶位玉篇曰祚仇也赫然大怒鄭箋詩曰赫然大怒
則面色赤也毀形降脫謂下好服又可著惡衣服
也致也拘留孫具云所應斷已斷也薩遮尼乾云薩遮此
尼乾者具云尼乾連陀言尼者不也乾連陀繫
也謂此類外道裸形自餓以少欲不為衣食所繫
故也御群生鄭注禮云御勵也謂勸化之也園林
名嵐毗尼嵐盧舍反或曰流彌尼此云樂勝圓光是
皆天不之谷因來此處遂以其處名耳

經卷第七十四

入法界品之十五

被求一切智堅誓甲被皮義傳來傳除緣反字果
從免率玉篇曰坳坎埴鼻坎口攬反埴都回反阜
逸注楚辭曰坳高土也余雅曰高反埴都回反阜
平日陸大說文曰坳高土也余雅曰高反埴都回反阜
礫擊反說文曰坳高土也余雅曰高反埴都回反阜
語也說文曰坳高土也余雅曰高反埴都回反阜
畢洛

又樹或曰畢利又此云高顯謂佛於下降誕則謂

可茂高勝名顯人天故曰高顯也或有處云佛於

下生者也諸佛齋中釋種女瞿波

經卷第七十五 入法界品之十六

愛念情至至猶為其安立為于十方無間

紀傳注曰容也謂更無容受之處也

隆高也身上分

又作身上摩

尚書大傳曰翼與翹也

則曰洪大也

瞿波或曰

此翻

顏注漢

足跌隆起

鮮白

翹從

洪纖得所

度

禮

又樹

可茂

下生

地也

愛念

紀傳

隆高

又作

尚書

則曰

或曰

高勝

也

至猶

極也

身上

身上

身上

身上

身上

畢利

又此

云高

顯謂

佛於

下降

誕則

謂

謂

謂

天故

曰高

顯也

或

有

處

云

佛

於

下

釋種

女瞿

波

瞿

波

或

曰

佛

於

謂

佛於

下

降

誕

則

謂

謂

謂

謂

謂

或

有

處

云

佛

於

下

降

誕

則

謂

謂

謂

謂

謂

謂

謂

謂

謂

謂

佛

於

下

降

誕

則

謂

謂

謂

謂

謂

謂

謂

謂

謂

謂

謂

謂

謂

謂

數也言其長短合先太子行先謂於諷詠鄭注禮

王逸注楚辭曰步立佛支提支提者具云制底耶
 徐行也進向前也名也此翻為積集謂是入天
 及安佛所經臺閣之所也或翻為淨信處也
 積集無量福善之所也又或翻為生淨信處也
 竟不可得竟終日願得脩瞻侍願說文曰脩具也
 預早為志也謂看視也毛孔量謂分位也
 書瞻視也謂看視也毛孔量謂分位也
 經卷第七十六入法界品之十七
 禦扞禦魚舉反扞何且禦止也扞小也
 聲類作扞也扞左傳曰禦止也扞小也
 文曰靡寬也說文曰徹通也此中經曰廓大也
 謂以理融事小遍法界故曰張小使大意嚴肅
 嚴威也肅縮也其威德肅物者逐諸惡法玉篇曰
 今縮退也肅縮也其威德肅物者逐諸惡法玉篇曰
 徹心城文蒼頡篇曰徹通也登治謂治國語曰使
 通也登治謂治國語曰使其通達也

所擁也部分心城分符問反謂有部羅刹鬼王
 塞也羅刹婆此翻為可畏悉達太子縛他悉地
 云羅利婆此翻為可畏悉達太子縛他悉地
 悉地應平聲呼言其於一切所應作事皆已成就
 字地成也言其於一切所應作事皆已成就雖不
 踰本字越也羅摩言僧伽管辦什物顏注漢書曰什
 具云僧伽羅摩言僧伽管辦什物顏注漢書曰什
 者此云僧伽羅摩言僧伽管辦什物顏注漢書曰什
 也三蒼曰什聚也雜也吳楚之間資生雜具謂之具
 什物有數十事物為什物者十事資生雜具謂之具
 此益少知也拖輕聲婆聲茶聲沙聲我縛房我
 之說也知也拖輕聲婆聲茶聲沙聲我縛房我
 吟上聲也反我娑聲奢聲又楚我娑時反廣雅
 日時止也反我娑聲奢聲又楚我娑時反廣雅
 從止有從山者謬也他聲奢聲又楚我娑時反廣雅
 娑乘統反反娑聲奢聲又楚我娑時反廣雅
 娑當我反反娑聲奢聲又楚我娑時反廣雅

倉我伽 反倉我伽 伽上伽之 反上聲 吒反 涉伽 拏反 拏可 娑頗 統反 娑來 娑伽 並上 呼

也 娑也 字上聲 呼之 反 侘 反 加 咸綜無遺 統反 蒼綜 子貢 反 三 經

也謂整理 經聲 呼之 反 侘 反 加 咸綜無遺 統反 蒼綜 子貢 反 三 經

注論語曰 祝詛 詛側 預反 鄭玄注 周禮 積也 馬融

愈載也 郭象注 莊子 愈字 又作 謂其 敗露 也 痊愈 痊 反 七

除也 玉篇 郭象注 莊子 愈字 又作 謂其 敗露 也 痊愈 痊 反 七

案西域 以貝為 雞薩羅 羅師 子又 作 謂其 敗露 也 痊愈 痊 反 七

錢故列 在寶類 雞薩羅 羅師 子又 作 謂其 敗露 也 痊愈 痊 反 七

毛旋形 故從 城名 婆阻 那 陀者 此云 喜也 婆阻 那

其為名 耳也 城名 婆阻 那 陀者 此云 喜也 婆阻 那

者增益 也其國 城名 婆阻 那 陀者 此云 喜也 婆阻 那

各南印 度境內 城名 婆阻 那 陀者 此云 喜也 婆阻 那

經卷第七十七 人法界品之十八

泗無量愛欲海 廣雅曰 泗盡也 杜絕諸惡道 賈注

曰杜塞也 說文 乃作 數也 杜塞 如濟客 案毛詩 傳曰 濟渡也

閉也 說文 乃作 數也 杜塞 如濟客 案毛詩 傳曰 濟渡也

故採樵 寄山 濟渡 寄水 飲土 重任 任直 勇反 備作

備與 恭反 寄則 各反 玉篇 曰 備謂 任直 勇反 備作

俊力 受直 也穀 梁傳 曰 備謂 任直 勇反 備作

羅此 惡人 執犛 牛犛 犛加 邁反 切韻 舟艤 二反 秦入 資葉

日擢 謂止 擢釋 名曰 擢 犛也 撥水 使舟 健疾 也通 俗文

又案 擢字 不著 音乃 資葉 反 然訓 義無 別也 良工

良善 也擢 字不 著音 乃資 葉反 然訓 義無 別也 良工

工技 也擢 字不 著音 乃資 葉反 然訓 義無 別也 良工

下冠 字也 損耗 反耗 呼告 善知識 之所 致耳 顏注 漢書

古端 反字 損耗 反耗 呼告 善知識 之所 致耳 顏注 漢書

而至此 善漁 人漁 語居 據二 反工 能於 事曰 善

之也 此善 漁人 漁語 居據 二反 工能 於事 曰善

漁考 聲作 過爾 飲海 境非 預識 境云 所知 大篆 字又 作

敵二 體聲 作過 爾飲 海境 非預 識境 云所 知大 篆字 又作

為爾 盍故 非轉 哽噎 亭骨 在喉 內也 悲憂 咽塞 者

毗苦 南聲 也非 轉哽 噎亭 骨在 喉內 也悲 憂咽 塞者

似其亭骨在喉

自盈其手

韓康注易云盈滿也

經卷第七十八

入法界品之十九

曩於福城

曩那朗天亦雅曰曩鼻也珠叢

擐大悲

甲標胡串

反杜注左傳曰擐貫也

鞅鞅於仰

初牛頭木繩

牛以不能斷生外之鞅繩也

撤垂蓋

凡夫由其貪惑

不能斷生外之鞅繩也

撤垂蓋

列諸列二反

字書四流漂汨者

汨流急見也

古撤除也

去也

飲以甘露

集注曰尚書

大傳曰汨亂也漢書

飲以甘露

水飲也

住邪濟者

毛詩傳曰濟渡也

曉誨說文

音日曉

廣侯

則陷焉案

稽文作所

以捕獸其起踰者

普去也

謂能普

周給

去一切疾病

俗通曰

鉗鉞

仗除亮反

風俗通曰

鉗鉞

仗者刀戟

之總名也

鉗鉞

端鐵非此

乃車軸

阿伽陀藥

樓那風

密如持迅猛風也

毒不能中

著大應伽藥

日設理羅三

毒不能中

也亦云分

藥樹名

毒不能中

謂支分也

藥樹名

毒不能中

斷傷者再

初無所損

藥名阿藍婆

續和合也

初無所損

藥名阿藍婆

汁藥其藥

出香山及雪山

藥名阿藍婆

白內或云

得喜謂得此藥者

波利質

多羅樹

波利質

波利質

波那

波那

九

蘇摩那花 蘇摩那花 此云悅意花其花形色俱海鳴 蘇摩那花 此云悅意花其花形色俱海鳴 蘇摩那花 此云悅意花其花形色俱海鳴

婆師迦花 圓妙莊嚴也 蘇摩那花 此云悅意花其花形色俱海鳴

瞻葡迦花 圓妙莊嚴也 蘇摩那花 此云悅意花其花形色俱海鳴

燈炷 燈炷 燈炷 燈炷 燈炷

摩訶那伽 摩訶那伽 摩訶那伽 摩訶那伽 摩訶那伽

安繕那藥 安繕那藥 安繕那藥 安繕那藥 安繕那藥

經卷第七十九

入法界品之二十 入法界品之二十 入法界品之二十 入法界品之二十

醉傲 醉傲 醉傲 醉傲 醉傲

阿那婆王 阿那婆王 阿那婆王 阿那婆王 阿那婆王

懼波羅 懼波羅 懼波羅 懼波羅 懼波羅

摩羅提國 摩羅提國 摩羅提國 摩羅提國 摩羅提國

拘吒聚落 拘吒聚落 拘吒聚落 拘吒聚落 拘吒聚落

獄率 獄率 獄率 獄率 獄率

長者子 長者子 長者子 長者子 長者子

撰述

一切經音義卷二十

聚落中樓
閣多也

經卷第八十

入法界品之二十一

優曇花

優曇此云希有也此儼然坐儼魚加被被

義反社注左傳曰乃一加益也孔安注書曰被及也

謂以益相及也又珠叢曰從加恩謂之被也

衆宜成 周禮曰戒擔主與軍旅為要約也故鄭玄注

也聽訟斷獄

聽他寔是斷也刑也毛詩傳曰宣宗

斷之鄭玄注公羊爭罪曰獄也

日訟玉篇曰斷謂裁制分決也輔弼尚書大傳

直曰躬大戴禮曰輔者弼也拂天子之尚常立其

名臣過而諫

阿迦尼吒天 具云阿迦尼瑟吒天此

諍謂之弼

雷洽 廣雅曰雷清也玉篇曰洽

上卷中

炎熱 于

嚴反尔雅曰炎熏也郭璞注曰旱氣熏灼人也

大方廣佛花嚴經音義卷下

一切經音義卷第二十三

支那

一切經音義卷第二十三

七

超譽淨立法師施金二兩薦願譽淨故士華譽壽琳
 實尼照譽常律師映譽壽嶺尼尼德譽淨印師真譽妙
 住譽常可士圓應壽感尼之真資三井壽貞尼施金二
 百匹荐徧譽深達河井智祐尼施金二百匹荐高譽
 居士義譽宗信居士守三尼施金二百匹荐玄譽通心受幸尼
 重圓法子居士之靈施金百匹荐親眷知三尼施金百匹荐真譽宗專居士
 施金百匹荐諸靈知三尼施金百匹荐圓譽宗知信士
 各胥共刻此琳音第二十三牙俯冀諸靈同登安養
 審閣萬類齊入泥洹性海
 元文三禩戊午孟曾既望 獅嶽白蓮社摩摩帝識

一切經音義卷第二十四

大唐翻經沙門慧琳撰

城

音信力入印法門經五卷

慧琳

度諸佛境界智光嚴經一卷

慧琳

佛華嚴入如來德智不思議境界經二卷

慧琳

大方廣佛華嚴修慈分經一卷

慧琳

大方廣如來不思議境界經一卷

慧琳

大方廣入如來智德不思議經一卷

慧琳

大方廣普賢經一卷

琳

大乘金剛髻珠菩薩修行分經一卷

慧琳

一切經音義卷二十四

大方廣佛華嚴不思議佛境界分經一卷 慧琳

莊嚴菩提心經一卷 慧琳

大方廣菩薩十地經一卷 慧琳

諸菩薩求佛本業經一卷 慧琳

菩薩本業經一卷 玄應

兜沙經一卷 玄應

大方廣佛華嚴經入法界品四十二字觀門經一卷 慧琳

菩薩十住行道經一卷 慧琳

菩薩十住經一卷 玄應

顯無邊佛土功德經一卷 無字

漸備經五卷 玄應

十住經五卷 玄應

等目菩薩所問經二卷 玄應

如來興顯經四卷 玄應

度世經六卷 玄應

羅摩伽經三卷 玄應

大方廣佛華嚴續入法界品 或有本 無續字

若依新入藏日此中間有北本涅槃經四十卷又有南本涅槃經三十六卷涅槃經茶毘分二卷大般泥洹經六卷方等般泥洹經二卷已上五經八十六卷共有音義兩卷以次後第二十五第二十六卷是

支那 一切經音義卷二十四

四童子經三卷

慧琳

大悲經五卷

慧琳

方廣大莊嚴經十二卷

慧琳

大正記上二十八經計六十九卷同此卷音

信力入印法門經卷第一

六度集經六卷

翻經沙門慧琳撰

闌楯

上音蘭下音順前音義大般若中已具釋經從木作欄木名也非經義也

首楞嚴

梵語

三昧名也上勒登反俗字也說文正體作椶木楓也從木交聲首楞嚴者古譯云甚深也義亦未盡楓音孤也

音孤也

第二卷

正卷

拔濟

上辨八反顧野王云拔引而出之也考聲云抽也救也說文擢也從手及聲及音盤鉢反

從及

作拔者非也

荷覺分

上意宜反字書云美也加也左傳嘆辭也

說文

從犬奇經

羸提

上察限反梵語也唐言忍辱也

第三卷

鍼孔

執滯反廣雅曰鍼刺也說文所以用縫衣也從金咸省聲也今從十作針俗字也

第四卷

無字可音訓

第五卷

噉喚

上古吊反顧野王云噉呼也說文吼也從口歛聲下歛貫反考聲云喚呼也喚音同

度諸佛境界智光嚴經

慧琳

蹋臘驪

上徒合反下必曠反梵語羅漢名也

不邊

吐內反經從良作退俗字也言不邊

者決定勇進之義也八地已上總名不退說文云
 日行遲也從日從反從辵會意字也或作迺退並
 古字也踰城庚朱反孔註尚書云踰越也廣雅渡
 又音衰踰也或作逾義同說文從足俞聲俗作
 踰也鬣毛獸軀反顧野王云馬項上長毛也又云凡
 聲或從毛作毳或從才作獵義
 皆同影音必遙反鬣音同上

佛華嚴經入如來德智不思議境界經上卷 慧琳

迦葉波 梵語大迦葉名也葉音攝波字經文作
 波 宇侯利 梵語時分名也切訛也於梵音不順也今宜改為

羅訶摩 梵語即梵 伽雷茶 梵語虜質不抄也古曰
 舍迦囉 梵語古云帝 修迷雷 亦梵語蘇迷盧山名

山 舍迦囉 釋天主名也 修迷雷 或云須彌此云妙高

下卷 鞞琉璃 上陞迷反梵語寶名也舊 柘羅迦波利 音上

道之夜反外 阿迦尼沙詫 名此音宅嫁反梵語上界天

也 打鼓時 彼西國一日一夜分爲八時或十五時

奢迦夜牟尼 即釋迦 又拏又拏間 古曰利那利那

寶板 經百簡反說文從木從反 娑偷波 梵語訛也正

佛塔 一搏 音團搏飯食者不用匙筋手搏而食習

也 筋風流雅妙 而嚴潔也

大方廣入如來智德不思議經一卷 慧琳

音勒登反梵語略也此云甚深正梵 消涸 音上

音云嚴鼻哩野經順古譯三昧也

音云嚴鼻哩野經順古譯三昧也

音云嚴鼻哩野經順古譯三昧也

音云嚴鼻哩野經順古譯三昧也

音云嚴鼻哩野經順古譯三昧也

音云嚴鼻哩野經順古譯三昧也

音云嚴鼻哩野經順古譯三昧也

音云嚴鼻哩野經順古譯三昧也

大

胥下音胡各反賈逵註國語猶竭也
廣雅盡也說文與國語義同從水固聲
洿池上音廣

說文然反旃檀不流也從水夸聲
名也此國本無難為對譯古來但存
名即白檀香木也外國云此香出諸
樹處山中多有為上性甚涼冷能除
樹上以避熱但多者其香殊勝
後而採之也

大方廣如來不思議境界經一卷

慧琳撰

擢本或云卓反考聲云連根拔也方言云自關而西
聲也擢音宅擢或擢蒼頡篇云抽也說文引從手擢
字上從羽也反擢
音鳥萌反也
叢蔚貌也從霜簪反說文云叢蔚
叢蔚貌也從霜簪反說文云叢蔚

肆反蒼頡篇云艸木盛貌也夷敞昌掌反蒼頡篇
說文壯高也從艸慰聲也夷敞昌掌反蒼頡篇

文平野高土可遠望也從支尚聲
云滿芽始生也考聲云草木盛貌也古
今正字義同從艸悅聲悅音他活反

文從雨雚聲經從草作藿音霍非也
香鉢音滿反

大方廣佛華嚴經不思議佛境界分經

納粟上正細字也孔註尚書云細小也說文微也

夔也古今正字從而犬聲經
夔也古今正字從而犬聲經
夔也古今正字從而犬聲經
夔也古今正字從而犬聲經
夔也古今正字從而犬聲經
夔也古今正字從而犬聲經

金剛髻珠菩薩修行分經

慧琳撰

蹲踞 上祖論反下居御反 考聲云豎膝坐日蹲申

亦聲 頑口不道忠信之言為器蒼顏篇篇惡也說文 尼

捷子 音乾梵語藥穢上分問反顧音王云凡不絮

除也 廿推華彙也所以推棄糞之器象形也 稗子 音敗杜

乃古 亦作糞經從土推音退雷反戾亦音 稗子 音敗杜

云禾 別也似穀者說 鑊脚 器也說文鑊也從金夔

號野 反下正體脚字也 鮎鱼 兼反念 猫狸 正音苗

顧野 王云似虎而小人家養畜令捕鼠或從犬作

亦猫 俗字也下里知反顧野王云亦似虎而小野獸

妖獸 也似羆從豸里聲豸音維羆音丑于反

面 鄙反爾雅云嚴似熊而黃白色郭璞註云脚

從熊 龍螭面若龍而黃北方謂之地蟻從虫商聲

省聲 螭面若龍而黃北方謂之地蟻從虫商聲

蟻 反孔註尚書云甚也說文慘毒也從心參聲下

鹿反 孔註尚書云甚也說文慘毒也從心參聲下

文害 人之草也從中從毒也

哀改 反從土從 漏駁 上八蠻反考聲

母從 文扁經本瑞注禮記雜色為漏駁文雜也鄭

也從 文扁經本瑞注禮記雜色為漏駁文雜也鄭

上焉 僂僂反從交作駁獸名也非此義俗用誤也 僂

也 僂僂反從交作駁獸名也非此義俗用誤也 僂

反賈 遠云以兩翼白反音餘鳥名也似反舌 鋸截 御居

聲 癡 癡 上劣圓反顧野王云病也身體拘曲手足

行也說文作癡野王云癡謂足偏枯不能

大方廣佛華嚴經修慈分一卷 慧琳樸

馳 驚 下無付反郭璞註穆天子傳驚馬行疾也廣

芬 馥 上芳也文反下馮福反韓詩香

爾 雅 菌 藜 藜 藜 藜 藜 藜 藜 藜 藜 藜 藜 藜 藜 藜 藜 藜

作 菌 藜 藜 藜 藜 藜 藜 藜 藜 藜 藜 藜 藜 藜 藜

失 之 遠 矣 也 晁 曜 上黃廣反廣雅見暉也

明 也 從 火 霍 省 聲 經 從 日 作 曜 亦 通 盞 盞 上玄緇

統 云 陰 陽 和 氣 也 說 文 日 形 下 擊 字 也 從 日 玄 聲 下 伊

討 云 視 不 明 也 說 文 日 形 下 擊 字 也 從 日 玄 聲 下 伊

聲 字 經 從 羽 作 翳 非 本 字 義 乖 也 莊 嚴 菩 提 心 經 一 卷 慧 琳 樸

煒 燁 上 章 鬼 反 毛 詩 傳 云 煒 赤 色 貌 也 說 文 煒 盛

從 火 煒 聲 亦 戲 笑 也 古 今 正 字 樂 也 從 女 喜 聲 下 希 寄 反

考 聲 云 戲 詐 也 悅 也 郭 註 爾 雅 云 喞 戲 也 說 文 煒 盛

俗 字 也 虛 音 希 也 戲 也 郭 註 爾 雅 云 喞 戲 也 說 文 煒 盛

聲 經 從 心 作 懶 亦 通 下 徒 臥 反 廣 雅 惰 怠 也 從 女 賴

奮 迅 上 分 問 反 廣 雅 奮 振 也 鄭 註 禮 記 動 也 說 文 奮 迅

反 廣 雅 奮 迅 振 羽 也 爾 雅 迅 疾 也 說 文 奮 迅 疾 也 說 文 奮

從 迅 迅 音 信 走 音 丑 略 反 奮 音 雖 輩 音 暉

大方廣普賢菩薩所說經一卷 慧琳樸

從 迅 迅 音 信 走 音 丑 略 反 奮 音 雖 輩 音 暉

雙

雙字從二隹隹是鳥從又又古

躄

躄文手字也从月肱聲或作躄

躄

躄文從專從足作躄亦通也

躄

躄文從下來聲也下音節今經文

躄

躄文從肉作躄亦通用字也

躄

躄文從齊聲

躄

躄文從齊聲

躄

躄文從齊聲

躄

躄文從齊聲

躄

躄文從齊聲

大方廣菩薩十地經一卷

慧琳撰

薩埵

薩埵唐云有梵語跋陀婆羅劫中千佛之一也

瞻葡

瞻葡上之廉反下蒲黑反梵

嘉瑞

嘉瑞上音加下垂謂

峻險

峻險上荀

亦作

亦作峻險下希檢反賈註國語云險危也方音高

諸菩薩求佛本業經一卷

慧琳撰

盡

盡斯漬反方言盡也經本作賜謂

餉

餉也從食貴聲下惟季反顧野王云遺猶贈也廣

雅

雅與也說文因茲提同一義也梵言輕重耳

菩薩本業經一卷

玄應撰

不僑

不僑奇驕反經中多見邳丁禮反說文屬國舍也

大方廣佛華嚴經四十二字觀門經

慧琳撰

阿羅

阿羅取上羅羅字上聲

摩

摩莫可摩摩反

支那

音也瑟吒二字合為迦取上聲
 魚迦反迦他取上聲惹反惹權娑
 准上音如本法取上聲氣灑為一合下灑字沙賈反合
 大反唐賀捨音如本法取上聲囉他取上聲轉舌他字
 娑多為一字准上壤取上聲囉他取上聲轉舌他字
 濟礎反倉可娑麼反鼻合下必可賀轉經中作訶轉不
 音字哆娑多可反上伽取去聲宛反拆買俾中聲反鼻頗
 塞迦合也娑合室者合吒反滿賈侘借音反
 已上四十二字但響梵字不合訓釋與前大般
 若中四十二字大意同
 菩薩十住行道經一卷
 慧琳撰

長短以端甲反蒼頡篇云短促也說文云有所短長
 與經本同或從柔栗佛而竟反訓義已具釋大方廣
 寸作對俗字也開傷寒但反薛琮云開猶隔也說文
 本從水作濡開傷從門干聲經云益於開傷十
 音儒非也此其甚俗拙為翻索了無所有
 方人故即此文甚俗拙為翻索了無所有
 譯開傷二字其甚俗拙為翻索了無所有
 書云索盡也顧野王謂竭盡也鄭註禮記云索猶
 散也經云過去諸佛法念從何所生索了無所有
 至於究竟不有無
 一切皆空盡無所有

菩薩十住經一卷

玄應撰

邊幅音福經云邊幅者中

顯無邊佛土功德經一卷

無字可訓

佛說兜沙經一卷

玄應撰

堯沙 上斗侯反梵語也古稍稍霜絞反韻詮云稍

漸也字書亦數也 憍那 而者反梵語也 正 價提捨

洹那 佛上音質上方也 俱譚滑提 徒南反佛名也 盛天

烏合反此言有光壽天 須帶天 非也或有作薨音

漸備經第一卷 帶從足 韋陀 是王舍城在家菩薩也 玄應撰

懷懷 力俱反字書懷 屋宇 古文寓籀文作厲同于

釋名宇羽也如鳥羽翼自覆蔽也左傳失其 眇眇

字注於國則四垂為宇宇亦屋溜也居也 慕逆 而奪取日慕字

大也經文作妙非經義也亦 慕逆 而奪取日慕字

第四卷

惶惶 又作兪同莫荒反茫遠也兪人晝夜作無日

思天曉故 婉孌 美好貌也亦少貌也 婉孌

第五卷

勤懿 依利反 玄應撰

十住經第一卷

櫛檻 力東反下胡馱反廣雅櫛牢

等目菩薩所問經上卷

曷徹 古文曷苟二形今作炳同碧皿反廣 陶現 徒

督住 又作督同都木反爾雅督
反按霍倏急疾之貌也霍然忽霍皆是也經文

從火作耀胡沃反說文耀灼也耀非此用也經文

其但此字習諺已久人莫辨正今詳輕他聽遼反

輕也廣雅他佚也爾雅他倫也注云謂輕他字書他

下卷

晴陰 又作腥雅二形同自盈反晴也四河二日名和

拔三南流其地朱四日名恒其和北流也焜煌胡本反

反方言焜煌盛貌也焜紅咸經反東方焜色也木

丹丹焜之信必然也經文作焜華之焜非田人

如來興顯經第二卷

玄應撰

丘垤 徒結反方言楚郢以南蟻
也經文作垤音以井反 鳴啣 於州反詩云

也非也 鳴啣 於州反詩云

第三卷

溝沆 莫朗反下胡朗反通俗
文水廣大謂之沆沆 賄賂 亦故反賂遺也

去言反下之庶反 拘出 徒勞反通俗文相請謁

度世經第三卷

玄應撰

搜械 子公反下音滅捉頭日搜
除毀日械經文作總非也 唾濺 又作潑濺二

說文水汚 灑日濺也

第四卷

駮駕 念參反說文駕二馬也旁馬日駮居右
為駮乘者備非常也經文作參非體也 鴉鴉

扶漢書食貨志此亦翔字音同似羊反飛而
不動日翔伴也仿也經文從革作鞮非也

第五卷

剛 上居近反反
剛 剛堅也
剛 柔肋也
募 說文廣求為募句
募 募索

第六卷 第三卷

駟 反文字集略躍上
駟 駟馬也
駟 駟同居猗反猗絡馬頭也廣雅

羅摩伽經上卷

波 曲拘反經中多作育字
波 波或言劫貝高昌名也
西 於何反詩傳曰
西 西阿 曲陵曰阿阿謂

玄 玄應撰

大方廣佛華嚴經續入法界品經

昏 上忽見反孔註尚書昏亂也
昏 昏不悛也從心昏聲

然 霽普味反考聲云
然 然霽普味反考聲云

流 瓜聲反說文云
流 流瓜聲反說文云

湍 上湯藥反淮南子流也
湍 湍上湯藥反淮南子流也

激 也下經鶴反前考聲云
激 激也下經鶴反前考聲云

壤 水也考聲云
壤 壤水也考聲云

作 也考聲云
作 作也考聲云

該 古該反國語
該 該古該反國語

沃 沃田

該

該

該

音屋也

依入藏目次第此中有大般涅槃經四十卷南本
涅槃經三十六卷闍維分兩卷般泥洹經兩部共
八卷已上計八十六卷并法花經共有音義三卷
次後第二十五二十六二十七是為此卷不足取
後三經音義添成

四童子經上卷

慧琳撰

惋嘆烏喚反字略云 噢啞於六反下於祇反埤蒼
聲古今正字並從口 垂鞞多可反考聲云鞞亦垂
與伊皆聲也亦作啞 都賀反 蚘蚘上音毗下音浮爾雅蚘蚘大者蚘也
踣倒也 蚘蚘螿有赤蟻飛蟻也古今正字並從虫

比孚皆聲也

四童子三昧經卷中

鬚除上梯帝反考聲云鬚削髮也說文鬚髮也大
途益加也說文 偃身從人區聲也 堆阜音必
迴反王逸註楚辭云堆高土也郭璞沙堆也古今
正字魁堆也從土佳聲亦作堆下扶有反爾雅云
大陸曰阜廣雅山無石曰阜說文
作自云大陸山無石也象形也

四童子三昧經卷下

無字可音釋

大悲經梵天品第一

慧琳撰

偃僕上紆禹反下鞞主反博雅云偃僕曲脊短小
刑劓宜器反孔註尚書云劓割也鄭註周 厭蠱上
禮截其鼻也說文從刀鼻聲或作劓

琰反王逸註焚辭云厭著也蒼頡篇謂伏入心也

說文從下獸聲蠱音古杜註左傳云蠱謂惑疾也

說文從平獸音一艷反從甘從月從犬也拔鑣上辨

考聲云拔音蒲未也顧野王謂引而後之也說文從手

考聲云拔音蒲未也顧野王謂引而後之也說文從手

考聲云拔音蒲未也顧野王謂引而後之也說文從手

考聲云拔音蒲未也顧野王謂引而後之也說文從手

考聲云拔音蒲未也顧野王謂引而後之也說文從手

考聲云拔音蒲未也顧野王謂引而後之也說文從手

考聲云拔音蒲未也顧野王謂引而後之也說文從手

考聲云拔音蒲未也顧野王謂引而後之也說文從手

考聲云拔音蒲未也顧野王謂引而後之也說文從手

第三卷

州庶聲茸或作甘也

第二卷

優波毘多毘音菊梵語

北天竺國也羅茸氣治中利大腸止渴去煩熱解

酒毒說文燕薈也從

第四卷

從金鉶田器也說文

瓦礫小石也從石樂聲也

鋤治顧野王

揆也古今止字並從手皆突俱聲突字從穴從犬

吞噬吐根反說文吞咽也從口天聲下時制反

慢桿上蠻諫反孔註尚書云謂輕慢典教也杜註

曼聲曼音萬經從水作漫音蒲半反非經義下寒

爛反考聲桿禦也說文止也版也桿從手旱聲正

作扞或從心作扞又駮哉也考聲速也古今正字

從支作戩並通用也

第五卷

滌廁滿定反字林及字統皆云株上音誅考聲

餘也說文木根也從木朱聲或從出作柎反拘音誅考聲

說文柎斲也從木亦聲或從出作柎反拘音誅考聲

梵音柎舟反蠡蟲上視隆反杜註左傳云蠡謂蚣

類也從虫久聲下直隆反爾雅云有足日蟲無足

日豸說文蟲從三虫蠡音仙恭反蠡音肯音昆

虫音驪鬼反

大唐新譯方廣大莊嚴經三藏聖教序 慧琳撰

皇太后御製

穀唐營惠反字書云穀聖也賈註國語明也說文

從故日從谷肖聲也古文作音眷籀文作音眷

也蒼頡篇寓謂之字文穎註漢書天地之間為寓內

文從宀禹聲或作宇諒屬也郭註云皆謂教導也

幼齡反鄭註禮記云齡

遠違渠庶反顧野王云

大梁爾雅云大梁昂也

法羸盧和反經作

方廣大莊嚴經序品第一

騁武勑領反韓詩云騁施也杜註左傳

文手足甲也說文從馬粵聲粵音足丁反為爪莊校

聲日關殿上拘闌也王逸註山海經云檻板也說文從

聲日關殿上拘闌也王逸註山海經云檻板也說文從

駝那 一切經音義卷二十四

經文作且且
書寫誤也
也說文從口文聲
又作略或作恪
日虹出盛者為雄
季春虹始見說文
色陰氣也從雨兒
虫作蠅謂小蟬也
水且幡纒帥之也
聲云色類也
從糸良聲

第二卷

經文作且且
書寫誤也
也說文從口文聲
又作略或作恪
日虹出盛者為雄
季春虹始見說文
色陰氣也從雨兒
虫作蠅謂小蟬也
水且幡纒帥之也
聲云色類也
從糸良聲

第二卷

囹圄 上歷丁反下魚舉反鄭註禮記云所以禁守
吾皆聲 紉紉 法華經音義中具釋訖
口音韋 紉紉 法華經音義中具釋訖
字集略盛服也准考聲云紉服美也字書
衽衣服美鮮者也古今正字從衣玄聲也

第三卷

赤反穀梁傳曰噬喉不受粒也說文噬咽也從口
蓋聲下必寐反歸藏痿痺暴厲之疾也說文濕病
也從疒疒聲 齒齲 區禹反考聲云齲齒朽缺也說
鼻音必彌反 齒齲 區禹反考聲云齲齒朽缺也說
也 瘰癧 瘰癧 瘰癧 瘰癧 瘰癧 瘰癧 瘰癧 瘰癧
聲瘰或 瘰癧 瘰癧 瘰癧 瘰癧 瘰癧 瘰癧 瘰癧
佻害 泥鳥反說文燒苛也一云擾戲弄也從
上音患杜註左傳櫻貫也賈逵註國語苛猶煩也
語櫻衣甲也說文從手從言寒省聲或經文從足
云譽吃也古今正字從言寒省聲或經文從足
蹇非此義也下奴骨反包註論語云訥遲鈍也說
文云難也 獻猷 獻猷 獻猷 獻猷 獻猷 獻猷 獻猷
從言內聲 獻猷 獻猷 獻猷 獻猷 獻猷 獻猷 獻猷
正字並從欠虛希皆聲也 捫淚 捫淚 捫淚 捫淚 捫淚 捫淚 捫淚

赤反穀梁傳曰噬喉不受粒也說文噬咽也從口
蓋聲下必寐反歸藏痿痺暴厲之疾也說文濕病
也從疒疒聲 齒齲 區禹反考聲云齲齒朽缺也說
鼻音必彌反 齒齲 區禹反考聲云齲齒朽缺也說
也 瘰癧 瘰癧 瘰癧 瘰癧 瘰癧 瘰癧 瘰癧 瘰癧
聲瘰或 瘰癧 瘰癧 瘰癧 瘰癧 瘰癧 瘰癧 瘰癧
佻害 泥鳥反說文燒苛也一云擾戲弄也從
上音患杜註左傳櫻貫也賈逵註國語苛猶煩也
語櫻衣甲也說文從手從言寒省聲或經文從足
云譽吃也古今正字從言寒省聲或經文從足
蹇非此義也下奴骨反包註論語云訥遲鈍也說
文云難也 獻猷 獻猷 獻猷 獻猷 獻猷 獻猷 獻猷
從言內聲 獻猷 獻猷 獻猷 獻猷 獻猷 獻猷 獻猷
正字並從欠虛希皆聲也 捫淚 捫淚 捫淚 捫淚 捫淚 捫淚 捫淚

赤反穀梁傳曰噬喉不受粒也說文噬咽也從口
蓋聲下必寐反歸藏痿痺暴厲之疾也說文濕病
也從疒疒聲 齒齲 區禹反考聲云齲齒朽缺也說
鼻音必彌反 齒齲 區禹反考聲云齲齒朽缺也說
也 瘰癧 瘰癧 瘰癧 瘰癧 瘰癧 瘰癧 瘰癧 瘰癧
聲瘰或 瘰癧 瘰癧 瘰癧 瘰癧 瘰癧 瘰癧 瘰癧
佻害 泥鳥反說文燒苛也一云擾戲弄也從
上音患杜註左傳櫻貫也賈逵註國語苛猶煩也
語櫻衣甲也說文從手從言寒省聲或經文從足
云譽吃也古今正字從言寒省聲或經文從足
蹇非此義也下奴骨反包註論語云訥遲鈍也說
文云難也 獻猷 獻猷 獻猷 獻猷 獻猷 獻猷 獻猷
從言內聲 獻猷 獻猷 獻猷 獻猷 獻猷 獻猷 獻猷
正字並從欠虛希皆聲也 捫淚 捫淚 捫淚 捫淚 捫淚 捫淚 捫淚

支那

支那

支那

淤泥

上於據反顧野王曰淤泥水中泥也說實倍上

章反

考工記曰通四方之珍異以資之謂賈旅鄭

名也

下鹽舉反廣雅伴也從貝商聲亦作商地

第十一卷

名躄

字從足亦作躄謂腓腸也古今正巖嶺上醋

下號

猛反說文嶺嶺音秩非反也

第十二卷

糝米

革衡反說文糝不黏稻也從米該綜上故來

國語

該備也說文以兼備之也從言亥聲下子宋

交者

忠註大玄經曰綜紀也說文綜機縷持絲文

糸宗

聲也從郁烈今正字從邑有聲下連哲反

門闢

坤穩反前第四蹇者伊亦反顧野王曰蹇謂

跛也

正從止作云

蹇偏

音匹鞭反

一切經音義卷第二十四

豉

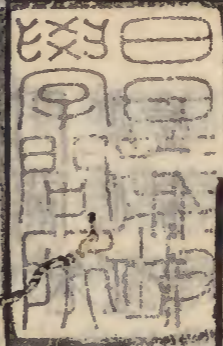
一乃至手豉卷二十四

下

此處為書中文字之影印，因字跡模糊，難以辨認。

一切經音義卷三十四

坂陽專念寺主誠譽慧閣上人施白銀二枚奉薦宜
 忍澄上人增崇品位三井壽仙尼施金百匹荐當譽宗秀居士道慶
信士妙慶信女之靈
 尼惠雲 蓮貞 智玄 西田氏某共施金百匹荐
 各親 中村氏正譽託岸居士同姓喜左衛門共施金
 先仁 一兩一步薦一譽良閑土淨譽清圓尼勝譽淨誓士
清譽慧俊尼真譽智頡女之冥福
 清壽尼施金百匹荐禪心信士共刻此琳音第廿四卷
 伏願藉斯勝福速出迷津與諸含識共到淨域
 元文三稔戊午上元日 洛東善氣山白蓮社誌



此
 卷
 之
 終

此
 卷
 之
 終

