

奎律髓

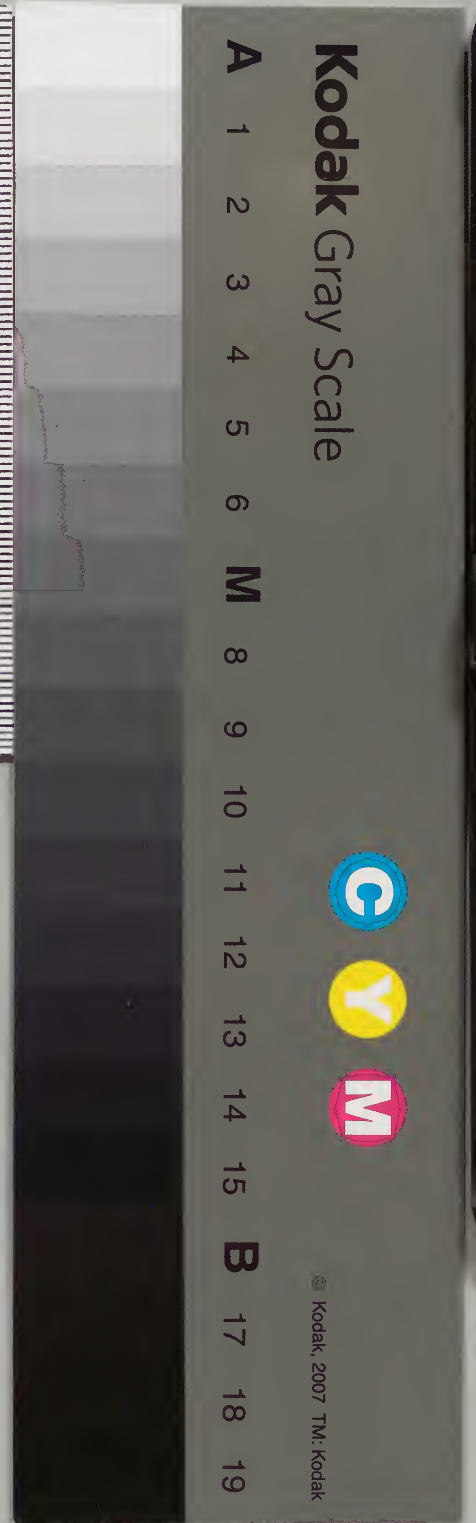
二十

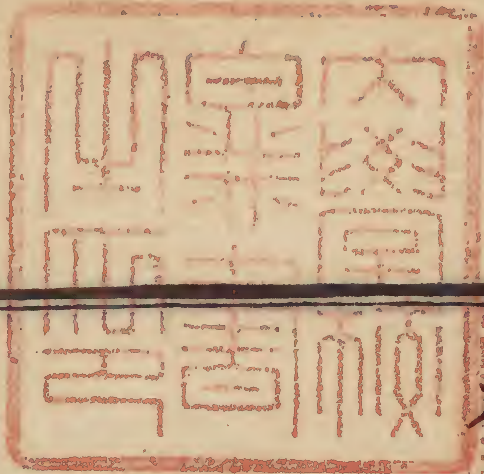
梅花

				五	漢
			四	九	書
		二	〇	五	門
二	〇	〇	五		
冊	架	函	號	類	

內閣文庫			
三	五		漢
八	九		書
函	二	四	
	〇	五	
六	冊	號	類
架			

內閣文庫	
番號	漢 5545
冊數	20 (9)
函號	358 36





滄奎律髓卷之二十

梅花類

五言六十二首

七言一百四十八首

淺草文庫

虛谷曰梅見於書詩周禮禮記大戴禮左氏傳
 管子淮南子山海經爾雅本州取其實而已曰
 爾惟鹽梅曰標有梅曰邊人八梅蓀為乾梅者疏
謂梅皆有乾濕曰獸用梅曰五月糞梅為豆實曰水火
 醢醢鹽梅以亨魚肉曰五沃之士其梅其杏曰
 一梅不足為百人酸曰雲山之上其實乾腊郭
 璞注腊為乾梅曰梅栴似杏實酢曰梅實門曰

益氣不飢未以其花為貴也惟詩山有嘉卉侯
栗侯梅大戴禮夏小正正月梅杏桃李始華一
言卉一言華說苑越使諸發執一枝梅遺邕臣
韓子顧左右曰惡有一枝梅乃遺列國之君子
由是考之則梅以花貴自戰國始西京雜記漢
初修上林苑群臣各獻名果有朱梅紫花梅同
心梅紫蒂梅則梅種之多特以花書又自西漢
始漢武帝元封三年作柏梁臺詔群臣有能為
七言者乃得上座太官令曰枇杷橘栗桃李梅

梁簡文帝引此事為梅花賦而曰七言表柏梁
之詠則知漢武帝時始有七言詩及梅也亦恐
不專主花荆州記曰陸凱與范曄相善自江南
寄梅一枝詣長安與曄併贈詩曰折梅逢驛使
寄與隴頭人江南無所有聊贈一枝春詩家以
為晉人非宋文時范曄姑從其說則梅花見於
五言詩自晉時始也大槩梅花詩五七言至梁
陳而大盛梁簡文帝雪裏不見梅花詩有云絕
訝梅花晚爭來雪裏窺定須還剪綵學作兩三

枝梁元帝詩有云梅含今春樹還臨先日池人
懷前歲憶花發故年枝鮑泉詩有云可憐墻下
梅飄蕩逐風回度簾拂羅幌紫窗落梳臺陰鏗
詩有云春近寒雖薄梅舒雪尚飄從風還共落
照日不俱消庾肩吾詩有云窓梅朝始發庭雪
晚初消道遠終難寄馨香徒自饒庾信詩有云
當年鵬月半已覺梅花闌不信今春晚俱來雪
裏看早知覓不見真悔著衣單此雖非全篇皆
可膾炙其全篇清雅者如何遜云兔園標物序

驚時最是梅御霜當路發映雪凝寒開枝橫却
月觀花遠凌風臺朝灑長門泣夕駐臨邛杯應
知早飄落故逐上春來其七言流麗者如江總
有云臘月正月早驚春眾花未發梅花新梅花
芬芳臨玉臺朝攀晚折還復開滿酌金卮催玉
桂落梅樹下宜歌舞又有一句全聯可觀者釵
臨曲池影扇拂玉堂梅梁元帝也砌石披新錦
梁花畫早梅陰鏗也草短猶通屨梅香漸著人
徐君倩也綠條初變柳紫蒼欲舒梅隋煬帝也

浴唐及宋則梅花詩殆不止千首而一聯一句之佳者無數矣今摘其尤異者尾於新賦著題詩之後而雪也月也晴也雨也亦著題詩又尾於後紅梅臘梅詩亦附焉此格物在致知玩物則喪志在學者擇之

五言

和王司馬折梅寄京邑兄弟

張子壽

離別念同嬉芳榮欲共持獨攀南國樹遙寄北風時林惜迎春早花愁去日遲還聞折梅處更有棣華詩

明皇宰相張九齡曲江集二十卷賦一卷詩五卷此詩在第二卷蜀本芳榮作芳榮惜字不可認以近本所刊前挺章國秀集正之國秀還聞作仍聞此詩在少陵太白之前陳子昂杜審言沈宋之後曲江公身為一代正人而詩亦字字清切云芮挺章選唐天寶三年以前諸公凡九十人詩二百三十首以李嶠為第一次宋之問杜審言沈佺期又次張說徐安貞張敬忠賀知章王翰董思恭杜岩崔滌沈宇劉希夷而九齡為第十五人云特種未數少陵同時諸公也

庭梅詠

芳意何能早孤榮亦自危更憐花蒂弱不受歲寒移朝雪那相妬陰風已屢吹馨香雖尚爾飄蕩復誰知

此見曲江集第五卷詳味詩思蓋為李林甫所陷先罷相又坐舉用子諫為御史貶荊州長史

此荊州詩也。先有戲題春意云。一作江南守。江
林三四春。在玉泉寺。古冢詩後。然則詩豈無
為。而徒作春哉。以實少陵之前可也。子壽未相
之前。嘗為洪州都督。從桂州兼嶺南。按察選補
使。所至詩必佳。洪州詩有云。有趣逢樵客。忘懷
狎野禽。巡屬縣云。途中却郡掾。林下招村民。妙
甚。

江梅

杜工部

梅藥臘前破。梅花年後多。絕知春意早。最奈客愁何。雪
樹元同色。江風亦自波。故園不可見。巫岫鬱嵯峨。

起句十字。已盡梅花次第。

春雪間早梅

韓昌黎

梅將雪共春。彩豔不相因。逐吹能爭密。排枝巧妬新。誰
令香滿座。獨使淨無塵。芳意饒呈瑞。寒光助照人。玲瓏
開已徧。點綴綴坐來頻。那是俱疑似。須知兩逼真。熒煌初
亂眼。浩蕩忽迷神。未許瓊花比。從將玉樹親。先期迎獻
歲。更伴占茲辰。願得長輝映。輕微敢自珍。

汗血千里馬。必能折旋蟻封。昌黎大才也。又與
六經相表裏。史漢並肩而驅者。其為大篇詩。除
韻長句。一筆百十字。而所賦一小著題詩。如雪
如筭。如牡丹櫻桃榴花蒲萄。一句一字不輕下。
此題必當時有同賦者。春雪早梅中著一問字。
只彩豔不相因。一句五字已佳矣。彩豔豔豔言
梅本不相資而成。此美句是非相為得之意。芳
意饒呈瑞。以言梅之芳。又饒以言雪之祥瑞。寒光

助照人以言雪之光足助乎梅之映照錯綜用
工亦云密矣學者作詩謂不思而得喝咄呼怒
即可成章吾不信也惟更作占茲辰一句恐有
誤東大才於小詩之間惟五言律為最難昌黎
此詩賦至十韻較元微之春雪映早梅多四韻
題既甚難非少放春容不可也柳子厚有早梅
詩古射仄韻早梅發高樹迥映楚夫碧朔吹飄
夜香繁霜滋曉白欲為萬里贈杳杳山水隔寒
英坐銷落何用慰遠客卑賦早梅不為律易銀
鍊也譬如雪詩于山鳥飛絕萬徑人蹤滅孤舟
簑笠翁獨釣寒江雪為古體則可極天下之奇
為律射則不可矣昌黎將策試聽窻知六字為
荆公引用亦是費若干思索
律體尤難古體差易故也

江梅

鄭谷

江梅且緩飛前輩有歌詞莫惜黃金縷難忘白雪枝吟

看歸不得醉鼻立如癡和雨和煙折含情寄所思

五六亦深
造梅趣

賦得春雪映早梅

元微之

飛舞先春雪因依上番梅一枝方漸秀六出已同開積
素光逾密真花節暗催擗風飄不散見現忽偏摧豈
琴空奏羌笛自哀今朝兩成詠翻挾昔人才

一句賦雪一句賦梅本不為難起句上番梅不
走了早字三四巧見現忽偏摧此一句佳謂日
出則雪先消
梅如故也

梅

杜牧之

輕盈照溪水，掩斂下瑤臺。妬雪聊相比，欺春不逐來。倘
同佳客見，似爲凍醪開。若在秦樓畔，堪爲弄玉媒。

牧之詩才高此小詩若不
介意五六却淡靚有味

山路見梅感而作

錢起

莫言山路僻，還被好風催。行客淒涼過，村籬冷落開。晚
溪寒水照晴日，數峰來重憶江南。酒何因把一盃。

刊本誤以蜂爲峰。必是蜂字無疑。梅發雖則尚
寒然晴日既暖必有蜂採香但不多取予每親
見之

十一月中旬至扶風見梅花

李義山

匝路亭亭豔，非時裊裊香。素娥唯與月，青女不饒霜。贈
遠虛盈手，傷離道斷腸。爲誰成早秀，不待作年芳。

義山之詩入宋流爲崑崙此謂梅花最宜月不
畏霜耳。添用素娥青女四字則謂月若私之而
獨怜霜若挫之而莫屈者
亦奇末句又似有所指云

早梅

朱慶餘

天然根性異，萬物盡難陪。自古承春早，嚴冬鬪雪開。豔
寒宜雨露，香冷隔塵埃。堪把依松竹，良圖一處栽。

張有序項斯詩謂元和中張水部僕格不涉舊
體惟朱慶餘一人親授其真洽而下則有任藩
陳標章孝標司空圖等及門項斯於寶曆開成
之際尤爲水部所賞然則韓門諸人詩派分異

此張籍之派也。姚合李洞方于而下賈島之派也。慶餘此詩亦有氣脉有字眼不可恐荆公乃

僅選其藹

早翫雪梅有懷親屬

韓致光

北陸候纔變南枝花已開無人同悵望把酒獨徘徊
白雲為伴寒香風是媒何因逢越使腸斷謫仙才

全篇有味五六洒落

早梅

僧齊已

萬木凍欲折孤根暖獨回前村深雪裏昨夜一枝開
風遞幽香去禽窺素豔來明年猶應律先發映春臺

尋常只將前四句作絕讀其實二十字絕妙五
六亦幽致王荆公選唐百家詩梅花僅有五首
五言律僅有韓致光一首五言絕句一首王通
云忽見寒梅樹開花漢水濱不知春色早疑是
弄珠人亦佳句也七言絕句二首戎昱云一樹
寒梅白玉條迥臨村落傍溪橋應緣近水花先
發疑是經春雪未消劉言史云竹與梅花相並
枝梅花玉發竹枝垂風吹總向竹枝上真一作
圍似王家雪下時崔魯七言律一首見此卷後
今以予所選五言律增廣之楊誠齋喜唐人崔
道融十字云香中別有韻清極不知寒未見全
篇以荆公之精於詩梅花五言律無之七言律
亦無之止有五言絕句五首有云墻角數枝梅
凌寒獨自開遙知不是雪時有暗香來李廌湖
注引古樂府庭前一樹梅寒多未覺開祇言花
似雪不悟有香來謂个有畧轉換耳或偶同也
予攷楊誠齋所言則謂祇言花是雪不悟有香
來為蘇子卿作雖未必然而花是雪與花似雪

一字之間大有逕庭。知花之似雪而云不悟香來則拙矣。不知其為花而視以為雪所以香來而不知其悟也。荆公詩似更高妙。然則盡唐一百九十年。僅選得梅花五言律十二首。其誠難題也。

馬上見梅花初發

宋苕公

瞥見江南樹繁英。照苑牆無雙。春外色第一。臘前香雲。葉遙驚。寶瓊枝。青斷腸。莫吹羌。塢笛。容易損孤芳。

三四極工。春外之外。臘前之前。似平閑而非閑字也。乃最緊最切最實之字。雲葉瓊枝。乃崑體。

梅花

王禹玉

冷香疑到骨。瓊艷幾堪餐。半醉臨風折。清吟拂曉觀。贈春無限意。和雪不勝寒。桃李有慚色。枯枝試並欄。

其香到骨。其艷堪餐。起句十字。已不尚中。二聯皆清爽。不可以至宝用。忽乏也。

馬處厚席上探得早梅

晁君成

嶺梅何處早。雪裡看芳菲。北陸寒猶在。南枝春已歸。曉粧初見妬。殘角未成飛。引我江頭夢。清香憶滿衣。

晁無咎乃翁端友詩不減唐人

紅梅

梅聖俞

家住寒溪曲。梅先雜暖春。學粧如小女。聚笑發丹唇。野

杏堪同舍山櫻莫與鄰
休吹江上笛留伴庾園人

野杏堪同舍此堪字乃是不堪也善詩多如箇此用厯字西清詩話紅梅昔獨盛於姑蘇晏元獻始移植西園第中貴游賂園吏得一枝分接都下始有二本元獻嘗賦詩曰若更遲開三五月北人虛作杏花看客曰公詩固佳待北俗何淺世元獻笑曰顧儉父安得不然王君玉時以詩寄元獻云館娃宮北舊精神粉瘦瓊寒露萼新園吏無端偷折去鳳城從此有双身王荆公小絕春半花纔發多應不奈寒北人初未識渾作杏花看胡元任叢話以為介甫詩與元獻暗合然介甫句意為工

梅花

似畏群芳妬先春發故林
曾無鶯蝶恋空被雪霜侵

道東風遠應悲上苑深
南枝已零落羌笛寄餘音

依韻答僧圓覺早梅

江南有寒苦花不與時同清
向三及足香傳一國中
雲湖藏舊帶雪樹認新豐
未有麝冰素隨粧入漢宮

九月見梅花

江南風土暖九月見梅花
遠客思過草孤根暗積砂
何曾逢寄驛空自聽吹笳
今日樽前勝其如秋鬢華

聖俞詩不見着九之迹而風韻自然不同

偶折梅數枝置案上
盞中芬然遂開張苑江

偶別霜林陋來蒙玉案登清香侵硯水寒影伴書燈見
我祭初笑贈人慵未能將何伴高潔清澗誦黃庭

見我祭初笑贈人慵未能更有味
以誦黃庭為梅伴則兩俱高潔矣

感梅憶王立之

晁叔用

手已仙去梅花空自新江山餘此物海岱失斯人
客他鄉老園林幾度春城南載酒地生死一沾巾

晁叔用名冲之自号具茨有集入江西派晁氏
自文九公迥至補之無咎五世世有文人無咎
端友字君成詩遍唐人有新城集無咎有洛北
集無咎從弟說之字以道号景迂有觀河集以
道弟詠之字之道有崇朴集補之詠之四朝國
史已入文藝傳叔用詩李陳后山也其兄無咎

梅

素月清溪上臨風不自勝影寒垂積雪枝薄帶春冰香
近行猶遠人來折未曾江山正蕭瑟玉色照松藤

載之見知於后山因知叔用叔用有子曰公武
著讀書志可謂盛矣王立之名直方居汴南父
梅字才充高貴尤祐中延致名士唱和為蘓黃
作頌有亭曰居仁亦以其詩入于派此
詩才學后山便
有老杜遺風
此詩未及前篇按集俞汝礪因公武請為作序
諸弟有二十弟貴之飾道二十二弟允之息道
二十三弟豫之真道二十八弟大之次道而叔
用初字用道與說之皆從道字聯表也以道為
四兄之道為十二兄
又有三十三弟頌之

梅

南雪看未穩北風吹已殘不堪十年夢不稱一生酸
月方回首風霜與凭欄遲明出謝客頓覺帽圍寬

呂居仁

弄仕小絕蠟梅詩云學得漢宮粧偷傳半額黃
不將供俗鼻愈更覺清香早梅云獨自不爭春
都無一點塵忍將冰雪面所至媚遊人凡賦梅
盛稱其美不若以自况而自超於物外可也

嶺梅

曾茶山

蠻烟無處洗梅蕊不勝清願我已頭白見渠猶眼明折
來知韻勝落去得愁生坐入江南夢園林雪正晴

此茶山將請桂林時詩有二絕連此詩後云
桂林梅花盛開有懷信守程伯禹故知之

高郵無梅求之於楊帥鄧直閣

送臘臘垂盡迎春春欲回如何萬家縣不見一枝梅有
客幽尋去無人遠寄來揚州何遜在政用小詩催

鄧帥寄梅併山堂酒

甍社湖邊路詩筒得報回舊時雲液酒元註揚州
上尊名也新歲
雨肥梅不是園官送真成驛使來鬢毛都白盡更著此

此晚年使淮南詩但觀其句律何乃
瘦健鏗鏘至此雖平正中有奇古也

次韻張守梅詩

劉屏山

破雪梅初動南枝更北枝傍墻應折盡背日較開遲曉

角驚殘夢春愁占兩眉狂夫將落葉故入畫樓吹

梅詩難賦不必句句新得如此圓熟亦可也

觀梅花開盡不及吟賞感歎成詩聊貽同好一首

朱文公

憶昔身無事尋梅只怕遲
沉吟窺老樹取次折橫枝
絕豔驚衰鬢餘芳入小詩
今年何草草政爾負幽期
棊几冰壺在梅梢雪葉空
不堪三弄咽誰與一樽同
鼻觀殘香裏心期昨夢中
那知北枝北猶有未開叢

文公詩似陳后山勁瘦清絕而世人不知識此兩詩皆八句一串又何必晚唐前領聯後景聯

堆塞景物求工於一字二字而實則無味耶

宋文示及紅梅蠟梅借韻兩詩復和呈以發一笑

聞說寒梅盡尋芳去已遲
冷香無宿蕊穠豔有繁枝
正復非同調何妨續舊詩
廣平偏嫉媚鐵石悞心期

前篇乃用施朱粉事

風雪催殘臘南枝一夜空
誰知荒草裏却有暗香同
質瑩輕黃外芳勝淺絳中
不遭岑寂侶何以媚孤叢

此二詩前屬紅梅後屬蠟梅

清江道中見梅

建康府志

十三

今日清江路寒梅第一枝不愁風嫋々正奈雪垂人暖
熱惟須酒平章却要詩他年千里夢誰與寄相思

朱文公乾道三年丁亥訪南軒歸十二月江西
詩也書坊刊全芳備節去首尾以中四句為
瘦信詩

與弟姪飲梅花下分得香字

南軒

日夕色愈正春和天與香提攜一樽酒問訊滿園芳
嗣歲詩多思懷人心甚長更須多秉燭玉立勝紅粧

前輩鉅公有不可專以詩人目之者至於難題
高致下筆便自不同以胷中天趣勝也此詩前
二句有力而又有味中四句平淡末二句用東
坡海棠詩高燒銀燭照紅粧不必說破只說秉

燭以照玉立者
其勝豔麗多矣

王長沙約飲縣圃梅花下分韻得梅字

平生佳絕處心事付江梅縣圃經年見芳樽薄暮開
朗吟空激烈燒燭且徘徊未逐徵書去窮冬尚一來

王長沙名師愈婺州人早登揚龜山門後與
朱張呂三先生交仕至中奉大夫直煥章閣乾
淳名卿也其為長沙宰先一年嘗招南軒賞梅
南軒分得梅字此第二年再會故云縣圃經年
見師愈生詩從呂東萊及朱文公游化至朝奉
郎澹生柏號魯齋著可言集亦載南軒林字韻
及此詩其祖
古詩亦附焉

蠟梅

楊誠齋

栗玉圓雕蕾金鈿細著行來從真蠟國自號小黃香
吹撩寒馥晨曦透暖光南枝本同姓喚我作他楊

范石湖梅譜謂蠟本非梅類以其與梅同時香又相近色酷似蜜脾故名蠟梅凡三種檀香梅為上磬口梅次之花小香淡以子種出不經接者為下又謂最難題詠乃誠然也山谷后山簡齋三鉅公但為五言小絕句而東坡倡后山和亦有七言長篇簡齋又有智瓊額黃且勿誇之句大率不過言黃言香而已高子勉一絕云少鏘燭淚裝應似多蕤龍涎嗅不如只恐春風有機事夜來開破幾危書此為至佳而律詩全篇則亦罕見云

梅

尤延之

不奈雪埋照可堪風漏香天寒無疹粟自暮有嚴粧

李真肥婢松筠共老蒼合教居第一獨自占年芳

二首取一桃李真肥婢已是佳句却用老蒼為對似乎借蒼頭之蒼以對婢也全篇俱有味

和渭叟梅花

不避風霜苦自甘
紅罌潛未禁
沿額角信好插梳
夫春意已張本
寒威今解嚴
殷勤留客意尚許
隔牆覘

梅花

冷豔天然白
寒香分外清
稍驚春色早
又喚客愁生
待索巡簷笑
嫌聞出塞聲
園林多少樹
見爾眼偏明

此八句詩却如渾脫鑄成本只是爛熟說話而無手段者自不能振虛空也

蠟梅

破蠟驚春意，凌寒試曉粧。應嫌脂粉白，故染翅塵黃。綴樹蜂懸室，排筍鴈蒼行。團酥與凝蠟，難學是生香。

五六亦能寫蠟梅形狀，尾句雖說破香只得亦可謂善賦矣。

道上人房老梅

翁續古

孤高不受埃，老性昔誰栽。仙魄乘槎去，龍身帶雪來。數枝寒照水，一點淨沾苔。頭白狂詩客，花時屢往回。

此所謂永嘉四靈之一也。翁春字續古，一字靈寄。詩曰：西巖集徐機字文淵。一字致中。號靈淵。詩曰：泉山集徐照字道暉。號靈暉。詩曰：山艮集。趙師秀字紫芝。號靈秀。詩曰：天樂堂集。乾淳以

來。本揚范陸為四大詩家，自具始降而為江湖之詩。葉水心適以文為一時宗，自不工詩而永嘉四靈從其說。改學晚唐詩宗賈島姚合凡詩合同時漸染者皆陰操取摘用。驟名於時而學乏者不能有所加。日益下矣。名曰厭傍。江西離落而盛唐一步不能少進。天十皆知四靈之為晚唐而鉅公亦或學之。趙昌父韓仲止趙蹈中趙南塘兄弟。此四人。不為晚唐而詩未嘗不佳。劉潛夫初亦學四靈。後乃少變務為放翁。躬用近人事。組織太巧。亦傷太冗。同時有趙庚仲白亦可出入四靈。小器此近人詩之源流本末如此。

巖先輩詩送紅梅次韻

趙昌父

盡道梅花白能紅，又一奇渾疑丹換骨。不是酒侵肌看此，敷腴色思儂。少壯時盛年，雖不再猶擬歲寒知。

分界鋪愛直驛張安道因杉製名而驛之前有老
梅一株不知安道何為捨彼而取此也
杉自誰人種梅從何代栽腹空雷有擊根古土無培要
是百年物曾經幾客來直哉雖見錄清矣可遺材

憶梅

縱之幽人宅猶餘大樹祠帶山仍帶水宜飲亦宜詩勿
待全開後當乘半放時昏々郭陰霧皎々上朝曦

趙章東日作梅課盡乾道淳熙詩得此
五言律三首妙絕句六言極多佳者

梅花

劉後村

造化生无物居然冠眾芳東家傳粉面西域返魂香真
可堪巧藥未妨如海棠平生恨歐九極口說姚黃元注

詩考藥
真堪堪

潛夫後集此詩乃寶祐四年丙辰作年七十矣
詩未富艷以梅為丈夫而芍藥海棠以為妻妾
亦不過一巧耳自得之趣味也蓋梅詩
不貴流麗後杜詩細味之極俗亦頗允

梅花

張澤民

朔風吹石裂寒谷自春生根老香全在
花疎格轉清園林千樹禿籬落一枝橫
佩芷蕙懷玉悠然見此兄
蒼封鶴膝枝流水繞疎籬
白雪相似樹清春不知風

流無俗韻恬澹出天姿。霜月娟今夜吾今見所思。
 半枯頑鏡石特地數花生。迥立風塵表長含水月清。
 屋頭寒嶺瘦門外小溪橫。萬里今為客相看如弟兄。
 踈々竹外枝短々水邊籬。南雪若相避東風殊不知。
 蘭荃皆弱植桃杏總凡姿。坐歎連仙遠清宵費夢思。
 不帶吟詩癖緣何太瘦生。肌膚姑射白風骨伯夷清。
 格外宮粧別天然畫軸橫。浩翁太多可喚作水仙兄。
 蒼虬百歲枝殘雪數家籬。點俗那能染孤芳只自知。
 肯回桃李面要是雪霜姿。不見紫芝久悠々使我思。

不與百花競春風。驀地生故將天下白獨向雪中清。
 我輩詩仍要誰家笛自橫。歲寒堪共老髯叟十年兄。
 何處出斜枝。茆簷自竹籬。首回春一盼最與月相知。
 嚴冷冰霜面清癯山澤姿。幾番將鶴去倚樹說相思。
 有月色逾淡無風香自生。霜崖和樹瘦冰壑養花清。
 疏疎兩踈還冷忽然斜又橫。千林成獨韻難弟又難兄。
 雪後半橫枝溪邊一帶籬。春從窮臘透香報老夫知。
 淡月弄踈影嫩寒含冷姿。天涯值西子牢落慰吾思。
 慙慙天女供那復一塵生。質淡全身白香寒到骨清。

留雪中看渡真鬢邊橫萬古月宮桂猶君異姓兄
古辭護疎枝幽花發短籬唯宜霜月照莫遣雪風知數
點玲瓏玉三生洒落姿自從窗外見風味至今思
玉肌元不粟未怕夜寒生雪裡孤花發山中一段清幾
回和月看獨立到參橫不傍人籬落誰呼石作兄
春脚到寒枝詩情滿雪籬每留孤鶴伴不遣一蜂知風
漏臘前信月描塵外姿憶從歸闌苑終歲祗君思
萬壑寒皆泛孤根暖自生不隨千卉豔獨負一身清水
際寒香迥窻間夜影橫興臺桃李輩誰弟又誰兄

突出一清枝孤村雪擁籬韻無凡眼識香有自心知不
是神仙骨何緣冰玉姿看人金鼎實此味幾人思

實齋張公道洽字澤民衢州開化人端平二年
乙未進士真西山所取也老矣始為池州簽判
平生梅花詩二百餘首此池州和同官韻五言
十六首也或喜其一白雪相似獨清春不知殊
不知篇篇有味雖不過古人已言之意然縱說
橫說信口信手皆脫洒清楚他人學詩三五十年
未易及也前是嘗為廣州司理里中新貴馬
天驥為帥劉朔齋震孫為倉使天驥怒其作越
王臺詩若諷已者朔齋將讓改官奪以他異澤
民不屬也予後至池陽為倉幕白使長拉留之
為足舉員改辟襄陽府推官赴任所改一夕
醉卧客舍明早弗興視之卒于六十四今又十
六年矣其詩格為江湖不務大句而圓熟混淪
與人色笑和易而遠俗子為低今亦無復斯人

此二韻和二十首刪其四餘七
言律百餘韻亦選十餘首也

早梅

李和父

草木盡凋殘孤標獨奈寒瘦成唐杜甫高抵漢袁安雪
裏開春國花中立將壇年々笑紅紫翻作背時看

雪林李華字和父近年始卒於雪上年近八十
有漱石吟行於世晚節更進此篇惟演漢周
字爲剩五六佳

七言

和裴迪發蜀州東亭送客逢早梅相憶見寄

杜工部

東閣官梅動詩興還如何遜在揚州此時對雪遙相憶
送客逢春可自由幸不折來傷歲暮若爲看去亂鄉愁
江邊一樹垂今發朝夕催人自白頭

老杜詩自入蜀後又別至夔州又別後至湖南
又別此詩脫去身貼於不甚對偶之中寓無窮
婉曲之意惟陳后山得其法老杜詩凡有梅字
者皆可喜巡簷索共梅花笑冷蕊疎枝半不蒸
索笑二字遂爲千古詩人張本岸容待臘將舒
柳山意衝寒欲放梅未將梅蕊驚愁眼要取
花媚遠天梅花欲開不自覺綠萼一別永相望
綉衣屢許携家醞皂盖能忘折野梅此七言律
之及梅者市橋官柳細江路野梅香雪岸叢梅
發春泥百草生雪離梅可折風榭柳微舒綠垂
風折筍紅綻雨肥梅梅花萬里小雪片一冬深
秋風楚竹冷夜雪翬梅香去年梅柳意還欲攬

春心何當看花藥欲發照江梅此五言律之及
梅者皆響人牙頰且不特老杜唐入宋人詩
中有梅字者即便清雅標致但全篇專
賦則為至難題而強擷者實為可憾云

岸梅

崔魯

含情含態一枝斜壓漁家短
籬惹袖尚憐香半日
向人如訴雨多時初開偏稱雕梁畫未落先愁玉笛吹
行客身來無去意解帆烟浦為題詩

五六善用事雕梁畫早梅陰鏗詩樂府有落梅
曲黃鶴樓中吹玉笛江城五月落梅花李白詩

梅花

韓致光

梅花不肯傍春光自向深冬著
艷陽龍笛遠吹胡地月

燕釵初試漢宮粧風雖強暴翻添思
雪欲侵凌更助香
憑笑暫時桃李樹盜天和氣作年芳

五六善評梅心事者
併起句豈自喻耶

酬崔人早梅有贈兼示之作

李兼山

知訪寒梅過野塘
又留金勒為迴腸
謝郎衣袖初翻錦
荀令爐薰更換香
何處拂簪資蝶粉
幾時塗額藉蜂黃
維摩一室雖多病
亦要天花作道場

蝶粉以言梅花之片蜂黃以言梅花之鬚似乎
借梅以詠婦人之眉之額矣起句平淡却好

梅花寄所親

李建勳

一氣纔新物未知每慙青律與先吹
雪霜迷素猶無早
桃杏雖紅且後時雲鬢自粘飄處粉
玉鞭誰指出墻枝
老夫多病無風味只向樽前詠舊詩

第六句玉鞭誰指出墻枝有風味建勳別有詩次應云北客見皆驚節氣郡寮癡欲望杯盤

憶杭州梅花因叙舊遊寄蕭協律 白樂天

二年閑悶在餘杭曾為梅花醉幾場
伍相廟前繁似雪孤山園裏麗如粧
蹋隨遊騎心長惜折贈佳人手亦香
賞自初開直至落歡因小飲便成狂
薛劉相次埋新隴

沈謝雙飛出故鄉歌伴酒徒零散盡
惟殘頭白老蕭郎

元註薛劉二客沈謝二妓皆是當時歌酒之侶也賞自初開直至落一句最佳

胡中丞早梅 方玄英

不獨閑花不共時一株寒豔尚參差
凌晨未噴含霜朵應候先開亞水枝
芬郁合將蘭並茂凝明應與雪相期
謝公吟賞愁飄落可得更拈長笛吹

凝明二字似生而實佳首句亦有味不獨與閑花異雖獨開亦不忙也

梅花 林和靖

吟懷長恨負芳時為見梅花輒入詩
雪後園林纔半樹

水邊籬落忽橫枝人憐紅豔多應俗天與清香似有私
堪笑胡雛亦風味解將聲調角中吹

和靖梅花七言律凡八首前輩以為孤山八梅
胡澹菴嘗兩和之成于六首山谷謂水邊籬落
忽橫枝此一聯勝疎影暗香一聯疑歐公未
然蓋山谷專論格歐公專取意味精神耳

山園小梅

衆芳搖落獨嬋妍占盡風情向小園疎影橫斜水清淺
暗香浮動月黃昏霜禽欲下先偷眼粉蝶如知合斷魂
幸有微吟可相狎不須檀板共金樽
剪綃零碎點蘇乾向背稀稠畫亦難日薄縱其春至晚

霜深應怯夜來寒澄鮮秣共鄰僧惜冷落猶嫌俗客看
憶著江南舊行路酒旗斜墮拂吟鞍

疎影暗香之聯初以歐陽文忠公極賞之天下
無異辭王晉卿嘗謂此兩句杏與桃李皆可用
也蘇東坡云所則可但恐杏桃李不敢承當耳
予謂彼杏桃李者影能疎乎香能暗乎繁穠之
花又與月黃昏水清淺有何交
涉且橫斜浮動四字牢不可移

山園小梅

數年閑作園林主未有新詩到小梅摘索又開三兩朵
團欒空遶百千迴荒隣獨映山初盡晚景相禁雪欲來
窈語清香少愁結為君吟罷一銜盃

三四眼前所
可道亦有味

梅花

幾回山脚又江頭，遠著瑤芳看不休。
一味清新無我愛，十分孤靜與伊愁。
任教月老須微見，却為春寒得少留。
終共公言數來者，海棠端的免包羞。

小園煙景正凄迷，陣夕寒香壓麝臍。
池水倒窺疎影動，屋簷斜入一枝低。
畫工空向閑時看，詩客休徵故事題。
慚愧黃鸝與胡蝶，祇知春色在桃蹊。

屋簷斜入一枝低，王直方以為可與歐黃二公所書之聯相伯仲。胡元任漁隱叢話猶不死然直

方之說終其公言數來者此一句當致

梅花

宿靄相黏凍雪殘，一枝深映竹叢寒。
不辭日日旁邊立，長願年年末上看。
藥訝粉綃裁太碎，蒂疑紅蠟綴初乾。
香篝獨酌聊為壽，從此群芳興亦闌。

孤根何事此柴荆，村色仍將臘候并。
橫隔片煙爭向靜，半黏殘雪不勝清。
等閑題詠誰為媿，子細相看似有情。
搔首壽陽千載後，可堪青草雜芳英。

半黏殘雪不勝清亦佳句也。李雁湖註荆公梅花詩謂粉綃紅蠟之聯為魏野詩恐不然也。

梅花

晁君成

皎々仙姿脉々情絳羅織夢裏瑤英色侔姑射無雙白
香比醑醑一倍清臘後春前芳信密木邊林下曉粧明
故應不屬東君管冷豔孤芳取次成

晁無咎乃翁詩遠通唐人近勝宋人東坡所謂新城集引見已論於前也

依韻和叔治晚見梅花

梅聖俞

楚人住處將爲援越使傳時合有詩常是臘前混雪色
却驚春半見瓊姿笛吹遠曲還多怨風送清香似可期
我欲細看持在手誰能爲折向南枝

梅花

江南臘月前溪上照水野梅多少株豔薄自將同鶴羽
粉寒曾不逐蜂鬚桃根有妹猶含凍杏樹爲鄰尚帶枯
楚客且休吹玉笛清香飄盡更應無

梅花

已先群卉得春色不與杏花爲比紅薄々遠香來澗谷
踈々寒影近房櫳全枝惡折憎鄰女短笛橫吹怨楚童
墜萼誰將呵在鬢葉殘金粟上眉蟲

和梅花

特々不甘春著力。年々能占臘前芳。水邊攀折此中女。
馬上嗔尋何處郎。山舍更清裁作。援鳳樓偏巧學成粧。
團枝密葉都如雪。野雀飛來翅合香。

聖俞此四詩猶少作。前一詩見第十卷湖州後。作後三詩見第十二卷所點皆有。味之句或謂老杜負鹽出井。此溪女打鼓發船。何郡郎下。六字可全用乎。日用之而切於題。亦何不可。

次韻道隱憶太平州宅早梅

王半山

大梁春費寶刀催。不似湖陰有早梅。今日盤中看剪綵。
當時花下就傳盃。紛々自向江城落。香々難隨驛使來。
知憶舊遊還想見。西南枝上月徘徊。

李雁湖元註次道隱宋敏求韻也。參知政事。後之子。嘗知太平州。此詩無格律。平正而已。能言汴京憶當塗梅之意。在他人爲之。必費力。

次韻徐仲元詠梅

溪杏山桃欲占新。亭梅放葉尚嬌春。額黃映日明飛燕。
肌粉含風冷大真。玉笛淒涼吹易徹。冰絃生澁畫難親。
爭妍喜有君詩在。老我翛然敢効顰。
舊挽青條冉々新。花遲亦度柳前春。肌冰綽約如姑射。
眉雪參差是大真。搖落會應傷歲晚。攀翻剩欲寄情親。
終無驛使傳消息。寂寞知誰笑與顰。

或問半賦此詩方之穆峭高下如何予謂荆公不過闢釘工緻而已君復之韻不可及也和靖飄然欲仙半山規行矩步如用太真事凡兩聯誠無一字奇率然不如搖落攀翻之聯有滋味

與微之同賦梅花得香字三首

漢宮嬌額半塗黃。粉色凌寒透薄粧。好借月魂來映燭。恐隨春夢去飛揚。風亭把酒酬孤豔。雪徑迴輿認暗香。不爲調羹貪結子。直須留取占年芳。

李鴈湖註此句亦兆公相業也予謂不然世稱王沂公絕句云雪中未問和羹事且向百花頭上開以爲宰相狀元之兆俱見於此矣蓋亦偶然也但荆公命意自佳

結子非貪鼻鼎嘗。偶先紅杏占年芳。從教臘雪埋藏得。

却怕春風漏泄香。不知鈿華知國色。秬栽雲縷想仙裝。

少陵爲爾牽詩興。可是無心賦海棠。

少陵在西川不賦海棠詩初自薛能拈出此語事見薛能鄭谷詩集鄭谷海棠詩云浣花溪上堪惆悵子美無心爲發揚今半山却引而歸於梅可矣東閣官梅動詩興老杜本以稱裴迪今指爲老杜亦可也詩話或云子美毋多海棠故集中無海棠詩或云曉看紅濕處花重錦官城非海棠不能當也惟陸放翁六言詩云廣平作梅花賦子美無海棠詩政自一時偶爾俗人平地生疑此說得之

淺水池塘短竹牆。年々爲爾惜流芳。何人自有無言意。傾國天教抵死香。鬢裏黃金危欲墮。蒂團紅蠟巧能粧。

蠟娟一種如冰雪，依倚春風笑野棠。

遜齋閑覽云：凡詠梅多詠白，而荆公獨云鬢裏黃金，蒂團紅蠟，不惟造語巧麗，可謂能道人不到處矣。予亦謂褒詩太過，蒂疑紅蠟，綴初乾林和靖已嘗道來，此篇惟向人自有無言意，一句近自然要之，自况殊覺急迫無和靖水邊林下自得之味也。

黃梅花

王平甫

度嶺開時媚，雪霜深處占中央。未容鶯過毛無類，已覺蜂歸蠟有香。弄月似浮金屑水，飄風如舞麴塵場。何人剩著栽培力，太液池邊想菊裳。

熙寧五年壬子，館中作是時，但題曰黃梅花，未有蠟梅之號。至元祐，蘇黃在朝，始定名曰蠟梅。

蓋王才元園中花也。直方之父作頓有亭，時則蠟梅詩開山祖，似當以平甫詩為首也。歐陽公梅聖俞南豐東坡山谷后山盛稱王平甫詩，讀其集佳者良多，視其兄介甫頗豪富，高於元白多矣。比張文潛則風味不及，比蘇子美則骨節不及，殆不下坡門秦晁也。燈花詩云：夜光迷蝶夢，朝燼拂娥眉。春夏云：過牆紅杏留，曉隙著壁青苔。上履綦如下春從，鸚鵡聲中盡。人向醱醑影裏，閑三神山閉，蒼龍闕九道江，湧白鷺洲。老怪天機，思抱甕，靜請入事，戒垂堂。三伏塵埃火雲外，八灘風月石樓中。皆壬子年詩。其文曰：校理集六十卷，而詩占二十九卷。壬子癸丑兩年詩，乃占十四卷，似乎太多。未嘗經刪擇也。東坡謂異時長，惟謫仙人。舌有風雷筆有神，稱詩如此，平甫所可取者，不以兄介甫行新法，用小人為然，宜諸公尤多之也。

憶梅花

王平甫

三十八

禁街人語絕喧譁庭下沈吟半柄斜萬里雲容含霰雪
一陽泉脉動萌芽頓忘人世蓬心累已任天年葆鬢加
早晚翩然青雀舫滿江春色看梅花

梅花

醉筆題詩紫界墻梅花零落撲衣裳天香又雜盃中綠
春色還驚鬢上蒼涉世何妨為白壁流年未抵孰黃梁
一吟起我平生志今古冥今出處忘

二詩俱豪

雪中梅

鄭毅夫

臘雪欺寒飄玉塵早梅鬪巧雪中春更無俗豔能相雜

惟有清香可辨真姑射仙人冰作體秦家公主粉為身
素娥已自稱佳麗更作廣寒宮裡人

鄭獬字毅夫安陸人皇祐五年進士第上有須溪集行世其詩壯麗此第三四最佳梅在雪中故別無可雜者雜字好惟有清香可辨真尤見雪不藏香之意公主粉為身雖引婦人為譬却正而不邪雅而不淫也

岐亭道上見梅花戲贈季常

元註陳慥字季常

蘇東坡

蕙死蘭枯菊亦摧返魂香入隴頭梅數枝殘綠風吹盡
一點芳心雀啞開野店初嘗竹葉酒江雲欲落豆稽灰
行當更向釵頭見病起烏雲正作堆

一點芳心雀喚開此為最佳坡天人也作詩不
狗法度而自自生意雀之為物掌凍噴梅開本
無情於梅下此語乃若不勝情者尾句蓋謂奉
常侍兒病起新粧行當於釵頭見此花欲其出
以侑樽也豆稽灰出文酒清話王勉雪詩上夫
燒下豆稽灰烏李從教作白梅亦俚語世傳以
為戲者東坡作詩初學劉夢得頗涉譏刺第以
荆公新法天下不便故勇於排之而又不能忘
情於詩間有所斥非敢怨君元豐中李定何正
臣舒亶彈劾之下獄欲寘之死至干今此三人
姓名士君子望而惡之亶有和石尉早梅二首
曰霜林盡處碧溪傍小露檀心媚夕陽天下三
春無正色人間一味有真香相思誰向風前寄
更晚那辭雪後芳朝夕催人頭欲白故園正在
水雲鄉又依然想見故山傍半倚垣陰半向陽
短笛樓頭三弄夜前村雪裏一枝香可能明月
來同色不待東風已自香幸免杜郎傷歲暮莫
辭吟對釣漁鄉此兩詩亦頗可觀但以少陵為

杜郎則稱譽不當重眼不識東坡而謂其能識
梅花耶兼亦格卑句巧似乎湊合而成惟東坡
詩語意天然自出高妙懸絕不同其人品不堪
與東坡作奴故附其詩於坡詩之下不以入正
選云

紅梅三首取一

怕愁貪睡獨開遲自恐冰容不入時故作小紅桃杏色
尚餘孤瘦雪霜姿心未肯隨春態酒量無端上玉肌
詩老不知梅格在更看綠葉與青枝

石曼卿紅梅詩認桃無綠葉辨杏有青枝坡嘗
謂此兩語村學堂中體也范石湖著梅譜因詩
老二字誤以為聖俞詩非矣第二首尾句云不
應便雜大桃杏半點微酸已著枝第三首前聯

云丹鼎奪胎那是實主人類類更多姿俱佳坡
梅詩古句佳者有江頭千樹春欲晴竹外一枝
斜更好及惠州村字韻三首絕奇如次韻揚公
濟二十絕未盡未薦含酸子雪嶺先看耐凍枝
應笑春風木芍藥豐肌弱骨要入醫洗盡鉛華
見雪肌要將真色開生枝檀心已作龍涎吐玉
頰何勞懶隨醫又如明白酒醒應滿地空令飢
鶴啄莓苔憑仗幽人收艾納國香和雨入蒼苔
前醫字韻二首尤妙後
首字韻亦苦思爲之矣

梅花寄汝陰蘇太守

參寥子

湖山搖落歲方悲又見梅花破玉蕤一樹輕明侵曉岸
數枝清瘦炯疎籬良辰易失空回首習氣難忘尚有詩
所向皆公舊題墨肯辜魚鳥却來期

東坡元祐六年辛未三月去杭入朝爲翰林侍
讀道潛師在西湖智果八月坡爲賈易等所彈
出爲龍學穎州此詩及其年冬所寄也蓋猶有
望於坡之復來紹聖元年甲戌坡南行而師亦
下平江獄屈其服編
管管道州謂之何哉

次韻賞梅

黃山谷

要知宋玉在鄰墻笑立春晴照粉光淡薄自能知我意
幽閨元不爲人芳微風拂掠生春思小雨廉纖洗暗粧
只恐濃葩委泥土誰今解合返魂香

外集有此詩恐少
作然王一字不荷

和和更梅花

陳后山

百卉前頭第一芳，低臨粉水浸寒光。
卷簾初認雲猶凍，逆鼻渾疑雪亦香。
是實自期終有待，天真不假更勻粧。
江南望斷無來使，且伴詩翁入醉鄉。

此詩見後山外集任淵所不註者恐非後山作
以五十六大露不然則是少作嘗自刪去者也

梅花

張宛丘

北風萬木正蒼然，獨占新春第一芳。
調鼎自期終有實，論花天下更無香。
月娥服馭無非素，玉女精神不尚粧。
洛岸苦寒相見晚，曉來魂夢到江鄉。

宛丘詩太率自然調鼎自期終有實此句亦不
能兆文港為相故前許謂王亦公王荆公詩兆

昔偶然耳論花天下更無香
此句乃士大夫當以自任者

次韻李和梅花

晁無咎

寒島幽霧不曾開，殘雪猶封宿草萊。
一萼故應先臘破，百花渾未覺春來。
慙非上苑青房比，誤你唐昌碎月猜。
常恨清谿照疎影，橫斜還許落金杯。

蘇門諸公以魯直少遊無咎文潛為四學士併
陳無已李方叔文集傳世號六君子文名下無
虛士讀其詩則知之三四佳五六似近其體以
用故事也尾句婉而妙謂清溪照影雖若可恨
然移此影落富貴家
酒盃中亦似未肯也

和補之梅花

廖明略

蕙蘭芳草久睽離，偶洩春光此一枝。自許輕盈羞粉白，
何人閑麗得鄰窺。寒欺薄酒魂消夜，月入重簾夢破時。
幸有暗香襟袖暖，江南歸信不應遲。

廖正一字明略安陸人元祐中召試館職見知東坡自號竹林居士有白雲集名亞四學士

普明寺見梅

楊誠齋

城中忙失探梅期，初見僧窗一兩枝。猶喜相看那恨晚，
故應更好半開時。今冬不雪何關事，你伴孤芳却欠伊。
月落空山正幽獨，慰存無酒且新詩。

梅花下小飲

今年春在臘前回，恠底空山見早梅。數點有情吹面過，
一花無賴背人開。爲攜竹葉澆瓊樹，旋折冰葩浸玉杯。
近節雨晴誰料得，明朝無興也重來。

二詩見江湖集猶少作也誠齋詩晚乃一變江湖荆溪二集猶步今繩墨

懷古堂前小梅漸開

梅邊春意未全回，澹月微風暗裏催。近水數株殊小在，
一梢雙朵忽齊開。生愁落去輕人折，不怕清寒得人來。
腸斷故園千樹雪，大江西處亂雲堆。
隨意行穿翠篠林，暗香撩我獨關心。遙看小朵不勝好，

走近寒梢無處尋，未吐誰知麝底雪。半開猶護藥頭金，
老來懶丟渾無緒。奈此南枝索苦吟，
絕豔元非著粉團。真香亦不在鬚端，何曾天上冰玉質。
却怕人間霜雪寒，枝似去年仍轉瘦。花於來歲定誰看，
老夫官滿梅應熟。齒軟猶禁半點酸，
揀得踈花折得回。銀瓶冰水養教開，忽然燈下數枝影。
喚作窻前一樹梅，歲律又殘還見此。我頭白白不須催，
相看姑置人間事。嚼玉餐香噉一盃。

此見荆溪集知常州時作梅詩
難矣瘦健清酒如此亦不易得

克信弟坐上賦梅花一首

對酒初驚髮半華，折梅還覺興殊佳。如何屋角西南月，
只隔梢頭一两花。自是向來香寂寞，不須更道影橫斜。
北枝別有春無價，和靖何曾賣得些。隔一
月波成露露成霜，借與南枝作淡粧。寒入玉衣燈下薄，
春撩雪骨酒邊香。却於老樹半枯處，忽見一梢如許長。
道是踈花不解語，律人醒醉替人狂。

此見西歸集在
知常州之後

立春後一日和張功父園梅未開韻

前夕三更月落時東風已動萬花知江梅端合先交割
春色如何未採支只欠梁溪冰柱句追懷和靖暗香詩
張家剩有葱根指不把瓊酥滴一枝

此見朝天集梁溪謂尤延之特同朝
張切父各鑑南湖集侯檢未句甚佳

至日後十日雪中觀梅

小樹梅花徹夜開侵晨雪片趁花回即非雪片催梅發
却是梅花喚雪來琪樹橫枝吹腦子玉妃乘月上瑤臺
世間除却梅梢雪便是冰霜也帶埃

此退休集詩最為老筆千變萬化橫說
直說學者未至乎此不可便以爲率

梅花

陸放翁

家是江南友是蘭水邊月底怯新寒畫圖省識驚春早
玉笛孤吹怨夜殘冷淡合教閑處著清癯難遣俗人看
相逢剩作樽前恨索笑情懷老漸闌

放翁詩至萬篇七言律梅花詩三十餘
首今選取中半凡十五首總評于後

十一月八夜燈下對梅獨酌累日勞甚頗自慰也
奔走人間無已時夜窗喜對出塵姿移燈看影憐渠瘦
掩戶留香笑我癡冷豔照杯欺麴蘖孤標逼硯結冰斯
本來難入繁華社莫向春風怨不知

十二月初一日得梅一枝絕奇戲作長句今年於是四賦此花矣

高標已壓萬花群尚恐驕奢習氣存月兔擣霜供換骨
湘娥鼓瑟爲招魂孤城小驛初飛雪斷角殘鐘半掩門
盡意端相終有恨夜寒皴玉倩誰溫

荀秀才送蠟梅十枝奇甚爲賦此詩

與梅同譜又同時我爲評香似更奇痛飲便拚千日醉
清狂頓減十年哀色疑初割蜂脾蜜影欲平欺鶴膝枝
插向寶壺猶未稱合將金屋貯幽姿

樊江觀梅

樊江越中地名

莫笑山翁老據鞍探梅今夕到江干
半灘流水浸殘月一夜清霜催曉寒
倚醉更教重秉燭怕愁元自怯憑欄
誰知携客芳華日曾費纏頭錦百端

梅花四首

老厭紛紛漸鮮歡愛花聊復客江干
月中欲與人爭瘦雪後休憑笛訴寒
野艇幽尋驚歲晚紗巾亂插醉更闌
猶憐心事淒涼甚結子青今亦帶酸
月地雲堦暗斷腸知心誰解賞孤芳
相逢只恁影亦好

歸去始知身染香。渡口耐寒窺滌。紅橋邊凝怨立昏黃。
與卿俱是江南客。剩欲樽前說故鄉。
玄冥行令。肅冰霜。墻角踈梅特地方。屑玉定煩修月戶。
堆金難買破天荒。了知一氣環無盡。坐嘯千林凍欲僵。
力量世間難得似。挽回威律放春陽。
折得名花伴此翁。詩情恰在醉魂中。高標不合塵凡有。
尤物真窮造化功。霧雨更知仙骨別。鈔丹那悟色塵空。
前身姑射疑君是。問道端須順下風。

漣漪亭賞梅

判爲梅花倒玉卮。故山幽夢憶踈籬。寫真妙絕橫窗影。
徹骨清寒蘸水枝。苦節雪中逢漢使。高標澤畔見湘纍。
詩成怯爲花拈出。萬斛塵襟我自知。

射的山觀梅

射的山前雨墊巾。籬邊初見一枝新。照溪盡洗驕春意。
倚竹真成絕代人。餐玉元知非火食。化衣應笑走京塵。
即今畫史無名手。試把清詩當寫真。
凌厲冰霜節愈堅。人間乃有此癯仙。坐收國士無雙價。
獨出東皇太一前。此去幽尋應盡日。向來別恨動經年。

花中竟是誰流輩欲許芳蘭恐未然

園中賞梅

閱盡千葩萬卉春此花風味獨清真江邊曉雪愁欲語
馬上夕陽香趁入慰眼紅苞初報信回頭青子又生仁
羈遊偏覺年華速徙倚闌干一愴神
行遍茫茫禹畫州尋梅到處得閑遊春前春後百回醉
江北江南千里愁未愛繁枝壓紗帽最怜亂點糝貂裘
一寒可賀君知否又得幽香數日留

梅

若耶溪頭春意慳梅花獨秀愁空山逢時決非桃李輩
得道自保冰雪顏仙去要令天下惜折來聊伴放翁閑
人中商略誰堪比千載夷齊伯仲間

和靖八梅未出猶為易題疎影暗香一經此老
之後人難措手矣近世諸人為梅詩一切蹈襲
殊無佳語甚者搜奇扶隱組織千百去梅愈遠
放翁七言律三十餘首其在蜀中所賦尤多似
若寓意於所愛者詠梅當以神仙隱逸古賢士
君子比之不然則以自况若專以指婦人過矣
此所選十五首又似若肉多於骨與同時尤楊范體格不同云

紅梅

毛澤民

何處曾臨阿母池
灑將絳雪點寒枝
東墻羞頰逢誰笑

南國酡顏強自持，幾過風霜仍好色。半呼桃杏聽群兒，
青春獨養和羹味，不為黃蜂飽蜜脾。

毛旁字，澤民為杭州法曹，任滿已去，抵富陽有
惜不飛詞，為東坡所賞，追還之。以此知名，後
乃出京下之門。詞佳於詩，東堂集亦惟此。紅梅
花詩為最，所至，庖饌奢，後有王武子之風味，其
事見鄭景

和草堂宮君玉梅花

崔德符

綽約冰肌絕，可憐雪中飛。燕自媚妍，迎春不負千金諾。
占上常羸一著先，斜倚野橋愁脉脉。獨窺冰水淨，泠泠
蒼人自有奇香在，不是偷將與少年。

崔鷗字德符，雍丘人。徙陽翟，住坐元符上書言
邪人章惇下廢三十年。政和中為績溪宰，後石
殿院不就。靖康初，右正言，請斬蔡京者，有婆娑
集。此詩善用事，末句謂著人奇香，非偷與韓壽
之比。其不苟如此。他詩可觀。

江梅

田元邈

千林含凍鬱蒼蒼，只有江梅獨自芳。暗吐幽香穿別院，
半欹斜影入寒塘。冰膚死是姑仙女，粉面端疑騎省郎。
若是蜜奴曾拂掠，肯收紅豔貯蜂房。

田元邈字元邈，陽翟人。與陳叔易、崔德符善。建炎
以察官召，卒。嘗有飛鳥詩，詆相國寺前資寮僧，
云：涎人睛空作鷓鴣盤，仰空誰不羨高閑。豈知盡
日勞心眼，只在塵寰腐鼠間。其為人可知也。梅

詩三首前二首云越暖不隨千卉折凌寒先伴
六花開臨溪照影為誰好映竹無人空自憐皆
工惟用索笑事乃云巡簷笑屑環瑰韻與事
不叶次亦可畧惟此尾句謂蜜蜂若知此花又
豈肯收他花為用亦足以諷夫人之
不察者姑仙女騎省郎尚可議也

窗外梅花

盧贊元

已消殘雪豆稽灰斜壓疎籬一半開雖我故園無分看
問渠春色幾時來冷香漸欲薰詩夢落葉猶能韻砌臺
定復水邊多履齒試令長鬢視蒼首

三衢盧襄字贊元詩見曾慥自
家選句律盡律南渡前侍從

和田南仲梅

壽陽粧額太矜持不待宮貂賜口脂惜妙風姿冷雪死
定真消息有春知試看呵手禁條處何似成陰著子時
莫遣王孫三弄絕早尋疎影對江濱

起句尾句
類崑體

同曾戶部吳縣尉張秀才北山僧房尋梅令客對

碁

徐師川

處久已收南畝稻閑今還看北山梅累觴聊爾酡顏狂
對局怡然笑口開掃徑似知佳客至杖藜惟可數君來
移松種樹鄱陽老章甫風帆歲一回

第六句
可入

庭中梅花正開用舊韻貽端伯

羌笛何勞塞北吹江南何處不寒梅千林寂人無人看
獨樹亭人對客開偏為咨嗟惟爾念是誰移種待君來
縱留一曲安能唱恰似朝歌墨子迴

師川詩律疎闊其說甚傲其詩類樞只雪詩二首可取此以予愛梅故及之惟第四句可入耳

和靖八梅

用汝南故事禁用語體物字

胡澹庵

感時澀淚幾時乾顧影伶俜獨立難自恐迹孤無與對
誰憐族冷不勝寒未應一世供愁斷長願三更秉燭看
雨過花邊行更好猶嫌子美借銀鞍

風亭小立夢初殘步今凌空對廣寒照眼雙明清可掬
閑情一味淡相看曉縈瑞霧黏初潤晴映高雲薄未乾
三嗅臨風思無限藥宮遙夜酒初闌
暗裏尋香自不迷照空焉用夜燃臍欲危踈朶風吹老
大瘦長條雨颭低孤豔幾時同把盞野香猶記助看題
唐人未識高標在浪自紛人說李蹊
瘦吟幽玩有餘妍更向高人獨樂園無垢未應經露沐
不緇還信受塵昏春風自識明妃面夜雨能清吏部魂
挿向膽瓶看更好凜如明水薦香樽

當年曾見鳳城頭，骨食看興未休。小摘欲論千種恨，
微吟還喚一番愁。每嫌俗物薰心醉，長願清馨瀉世留。
穠李倚風梨帶雨，比方虛合面驄羞。物。一作客。
縞裙練帨照欽荆，霜竹寒松秀色并。八詠格高凌大白，
千林地迥切西清。著枝有味知深意，欹屋無言似薄情。
日暮水邊空悵望，渾如湘浦見皇英。
一年佳處早梅時，勾引風情巧釣詩。未分霜凌禁瘦朵，
漸看春入柰愁枝。晚尤奇特憐無伴，夜更分明不可私。
冷落便須憑酒暖，從今鄒律未消吹。

紛々紅紫勿相猜，自古騷人酷嗜梅。皁蓋折花憐老杜，
黃梅時雨憶方回。一生耐凍天憐惜，滿世趨炎我獨來。
桃李爭春身老大，急須吟醉莫停杯。

和靖八梅非一日而成，有思亦且有力。澹庵和之。欲一舉而成，則不容不增思而加力。此中大

返魂梅

曾茶山

徑菊庭蘭日夜摧，禪房未合有江梅。香今政作依稀似，
花乃能令頃刻開。笑說巫陽真浪下，寄聲驛使未須來。
爲君浮動黃昏月，挽取林逋句法回。

此非梅花也。乃製香者合諸香令氣味如梅花號之曰返魂梅。予選詩無燒香類。蓋香癖詩人有之。而律詩少也。茶山此詩可謂善游戲矣。不惟切於題。而亦句律森然。聳峭。

諸人見和再次韻

蠟炬高花半欲摧。班人小雨學黃梅。有時燕寢香中坐。如夢前村雪裡開。披拂故令攜袖滿。橫斜便欲映窗來。重簾幽戶深人閉。亦恐風飄不得回。

此只是燒香似梅花香。詩中四句善形容前村雪裏橫斜映窗等語。挽而歸之於所聞之香。既雅潔又標致。

瓶中梅

小窻冰水青琉璃。梅花橫斜三四枝。若非風自不到處。何得色香如許時。神情蕭散林下氣。玉雪清映閨中姿。陶泓毛穎果安用。踈影寫出無聲詩。

此詩吳體也可。謂神情蕭散。

雪後梅花盛開折置燈下

滿城桃李望東君。破臘江梅未上春。窻兒數枝逾靜好。園林一雪倍清新。已無妙語形容汝。不用幽香觸撥人。迨此暇時當舉酒。明朝風雨恐傷神。

靜好二字佳。園林一雪倍清新尤為佳句。

喻子才提舉招昌源觀梅倦不克往蘇仁仲有詩

次韻

問公何許看花回。賸說郊坵十里梅。樹雜古今他處少，
枝分南北一齋開。昌源已辦行厨去，離渚猶須使節來。
况復蘭亭公所葺，清流九曲要傳杯。

元註離渚梅花亦盛昌源離渚皆越上地名

奉和姚仲美臘梅

趙又若

陽和都未見芳菲。初喜寒苞發故枝。絕色更無朱粉態，
真香寧許燕鶯知。凝愁金谷登樓日，歛黛溫泉賜浴時。

寫作新聲傳玉笛。誰人持向月中吹。

復無朱粉態不朱不粉可見其為黃梅此句佳餘亦只賦得梅花耳趙賜字又若其先本杭人徙鄭州及汴畢鄉榜甲科靖康初左正言過江寓信州玉山章泉之曾祖也

正月七月初見梅花

方元修

雪淨冰融溪作鱗。梅花經眼日當人。北枝風力顧不早，
東閣詩情聊一新。煙並博山薰莫亂，色同衰鬢插宜親。
一年好處得全盡，紅綻雨肥猶弄春。

相廬處士玄英先生之後元脩少有詩名政和初審察監大觀廬後通判瀘州弟元若靖康右史秘少元矩亦典郡詩三四亦佳嘗同呂居仁趙才仲入大名幕

梅花

潘子賤

天與孤高花獨新。世間草木信非倫。影涵冰月不受采，
氣傲冰霜何待春。冷淡自能驅俗客，風騷端合待幽人。
往來百匝塔除裏，頓使心無一點塵。
氣律崢嶸歲欲新。寒梅芳心冠群倫。直能平地凌大雪，
可是回根迎小春。九畹蕙蘭真上客，千山桃李盡庸人。
即今携酒江郊去，弄蕊攀條一拂塵。

中書舍人潘子賤。名良貴。一字義榮。金華人。號默成居士。宣和初博士。建炎初司諫。紹興初都司左史。屢以忤時相去。為西掖。叱向子恭奏事無益不切坐。打文惡秦檜遂不起。朱文公序其

集時字德久其兄子也

探梅呈汪信民

呂居仁

縞帶銀盃欲著塵。小園幽樹已含春。風流王謝佳公子，
臭味曹劉入幕賓。細菜定無塵土泥，暗香猶帶雪霜新。
剩摩枵腹搜奇句，去惱城南得定人。

括出細杂無泥處亦新未句活動

謝勝尉送梅

破帷冷落不禁風。疾病深藏稱懶慵。忽有梅花來陋巷，
喜聞春信出初冬。未須趁雪爭先覩，尚恐衝寒不滿容。

會約君家好兄弟他年樽酒更相從

三四
亦活

江梅

江梅消息未真傳微露芳心几枝前不信冰霜能作惡
要令桃李便爭先斜枝似帶千峯雪冷艷偷回二月天
淮擬從君出城去不與仍勝百花驕

靈梅則竹與可矣蓋春則可百花驕也此語極新
新居仁詩專主乎活曾茶山與之同年生於元
豐七年甲子過江時各年未五十居仁先有詩
名茶山倡和求印可而居仁教以詩法故茶山
以傳陸放翁其說曰最忌參死句今人看居仁
詩多不領會蓋專以工求則不得其門而入也
以活求則此梅詩亦可參矣

和周楚望紅梅用韻

方子通

清香皓質世稱奇試作輕紅更自宜紫府與丹來換骨
春風吹酒上凝脂直教臘雪無藏處只恐朝雲有去時
溪上野桃何足種秦人應獨未相知

范石湖梅譜稱此換骨凝脂之聯會李邕裴甫
著艇齋詩話以為徐師川十三歲時詩見知東
坡蓋妄也慶元中陳剛刑板已著為方子通子
道名惟深有蒲田小集行於世他詩亦佳裴甫
詩話多說師川恐非作家子通王荆公同時人
半出岸沙楓欲死繫舟時有去年痕乃子通詩
也荆公愛之書于座右乃誤刊入荆公集曾慥
詩選不收此詩謂為姑蘇人其實蒲田人也

次韻張守梅詩

劉房山

草棘蕭々野岸隈，暗香消息已傳梅。雪欺籬落遙難認，暖入枝條併欲開。愁向天涯今度見，老隨春色暗中來。似聞詩社多何遜，盍試招魂共一杯。

五十六天涯春色有思致

次韻劉秀野前村梅

朱文公

玉立寒烟寂寞濱，仙姿瀟灑淨無塵。千林搖落今如許，一樹橫斜絕可人。真與雪霜娛晚景，任從桃李殿殘春。綠陰青子明年事，眾口矜嗟鼻味新。

次韻劉秀野早梅

可愛紅芳愛素芳，多情珍重老劉郎。疎英的皪尊中影

微月黃昏句裏香，曾次自憐真玉雪。人間何處有冰霜，巡簷說盡心期事。肯醉佳人錦瑟傍。

此皆寄意於梅，猶孔子所言歲寒然後知松柏之後彫也。無上文無下文，只此十箇字足見士君子之為人也。

次韻秀野雪後書事

惆悵江頭幾樹梅，杖藜行遠去還來。前時雪壓無尋處，昨夜月明依舊開。折寄遙怜人似玉，相思應恨劫成灰。沈吟落日寒鴉起，却望柴荆獨自回。

詩有興有比有賦，如風雅頌古體與今因殊而稱人之美，即頌也。實書其事曰賦，要說得形狀。

出微寓其辭則此與皆托於斯如詩首尾四句實責其事也中兩聯賦則微寓其辭言尋梅見梅當梅有比有興而味無窮矣

不見梅再用來字韻

舊歲將除新歲來梅花長是雪毡堆如何此日三州路
不見寒葩一樹開野水風煙迷慘淡故園霜月想徘徊
夜窻却恐勞幽夢速把新詩取次裁

文公以乾道三年丁亥八月如長沙訪南軒十一月同遊衡岳十二月公歸建陽道中抵新喻西境賦詩曰北嶺蒼茫雨欲來南山騰踏翠成堆釋松遠麓千旗卷野水涵空一鑑開客路悵懷無徑悠今晨遊眺且徘徊自然觸目成佳句雲錦無勞更剪裁故不見梅詩有此篇韻三州

路謂潭

衡袁也

叔通老友探梅得句垂示且有領客携壺之約

迎霜破雪是寒梅何事今年獨晚開應為精神無意管
故煩我輩著詩催繁英未怕隨清角疎影誰怜蘸綠杯
珍重南鄰諸酒伴又尋江路探香來

夫仁亦在乎熟之而已矣此詩當以熟觀

和宇文正甫探梅

張南軒

天與孤清迥莫鄰祗應空谷伴幽人千林掃迹愁無奈
一點橫梢眼便親顧影莫驚身易老哦詩尚覺句能新

幾多生意冰霜裏說與天桃自在春

此詩瀟然出處其倦倦於當世之君子至矣得見此人焉不得而陳之也

紅梅

韓無咎

不隨群艷競年芳獨自施
宋對雪霜越女謾誇天下白
壽陽還作醉時粧半依脩竹
餘真態錯認天桃有暗香
月底瑤臺清夢到霓裳
新換舞衣長

韓尚書南澗本桐木瓜有甲乙集淳熙七年庚子詩實是時鉅儒文士甚盛稱無咎與茶山先是俱寓信州茶山之甥呂成公即無咎之婿無咎詩亦與尤楊范陸相伯仲有子曰璠字仲止號澗泉尤有高節詩與趙昌父並立於信上此詩五六甚佳

去年多雪苦寒梅花遂晚元夕猶未盛開 范石湖

隔年寒力凍芳塵
勤往東風寂寞濱
只管苦吟三尺雪
那知遲把一枝春
燈烘畫閣香猶冷
湯暖銅瓶玉尚皴
花定有情堪索笑
自憐無術喚真真

此詩淳熙十一年乙巳作

再題瓶中梅

園林搖落東芳塵
南北枝間玉蕊皴
風袂挽香雖淡薄
月窻橫影已精神
雪霜春事年年晚
今古詩情日日新
鐵石如公猶索句
真成嚼蠟對橫陳

淳熙十四年丁未作

次韻尹用梅花

二首取一

尤延之

江北江南天未春，陽和先已到孤根。
斜枝冷落溪頭路，瘦影扶疎竹外村。
水部未妨時遣興，玉妃誰復與招魂。
天寒好伴羅浮醉，明月清風許重論。

梅花

竹外籬邊一樹斜，可憐芳意自萌芽。
也知春到先舒葉，又被寒欺不放花。
索笑幾回驚歲晚，相思一夜繞天涯。
直須待得垂垂發，踏月相携過酒家。
冷蕊疎枝半不禁，眼看芳信日駸駸。
雪霜不管朝天面，

風月能知匪石心，望遠可無南北使。
客愁空費短長吟，年年准擬花排恨。
不道看花恨更深。

尤遂初詩。初看似似弱。久看却自圓熟。無一斧斤痕迹也。

落梅

清溪西畔小橋東，落月紛紛水映紅。
五夜客愁花片裏，一年春事角聲中。
歌殘玉樹人何在，舞破山香曲未終。
却憶孤山醉歸路，馬蹄香雪襯東風。

第二句未有別本。可遂初詩其孫新安半刺藻嘗刊行而焚於兵予得其家所秘副本頗有訛缺云。

入春半月未有梅花

枯樹扶疎水滿池。攀翻未見玉團枝。應羞無雪教誰伴。
未肯先春獨探支。幾度杖藜貪看早。一年芳信恨開遲。
留連東閣空愁絕。只誤何郎作好詩。

德翁有詩再用前韻三首

文章仙伯記仇池。每想橫斜竹外枝。未放柔柯攢玉雪。
稍看紅蒂染燕支。別來望遠憑誰寄。老去尋春只恐遲。
把酒問花花解語。定應催促要新詩。

立馬黃昏遶曲池。幾回踏雪問南枝。不應春到花猶未。

定恐寒侵力不支。隴上已驚傳信晚。樽前只想弄粧遲。

臨風不語空歸去。獨立無憐自詠詩。

嘗記尋芳到習池。攀條頻認去年枝。曉穿曲徑千林去。

晚度危橋一木支。不避春寒來得小。只緣人望故遲。

無錢可辦羅浮醉。報答春光只有詩。

首唱以入春半月梅花未開為題。八句極委曲有味。却不科文字。難和有所酬答。又成三首。遂初詩不見其有著氣力。處而平淡中自有杓斡。三支字皆壓倒。

次韻渭叟蠟梅

快瀉鵝黃若下春。要將香色闢清珍。蠟丸暗拆東君信。

梔貌寧欺我輩人光價未輸何遜早詩篇重見豫章新
渾金璞玉爭多少要與江梅作近親

蠟丸梔貌亦新前首末句云強學瞿曇金作面只應惟惟老禪親皆能言其色也

梅花

趙昌父

平生欠汝哦詩債歲年年須要還未至臘時須訪問
已過春月尚躋攀直從開後至落後不問山間與水間
却笑淵明賦歸去庭柯自盼自怡顏

全樹婆娑夥匪奢數枝纖瘦少尤佳春風上苑吾何忝
落日孤村汝自嗟定論要為塵外物細看那是世間花

不然山谷能詩老曷與山鑿定等差

世之作者無窮七揚范陸之後又有二趙昌父直從開後至落後即樂天賞自初開直至落第二首五六絕妙梅詩甚多特選此耳

探梅

韓仲止

檢點山前梅蕊痕花雖未放已銷魂縱饒老榦摧幽谷
也勝繁華倚市門冷落不成欺歲晚陽和且可待春溫
清香一噴紅梢滿却月凌風未易論

此淵泉紹熙三年壬子詩淵泉生於紹興三十四年已卯是年才三十四歲而作詩已如此三四句以自謂雖如此勝如彼矣第六句猶未忘世情嘉定初即休官不仕嘉定十七年甲申理宗

即位之月卒年六十四其大節有可取則自詩之意不必如詩所云可也詩四十餘卷約五千篇。澗泉講瓠字仲止南澗無咎之子。予嘗為作傳。

梅花

今年全未作梅詩與向花前浪品題不分雪霜摧折盡尚須天日照臨之靜看冷蕊無人會閑遠孤根只自知猶有幽禽解鳴語為予醜醜殆移時肯同桃李強攬春自占空山野水濱老氣却因高樹得清姿不待數花新本來淡薄難從俗縱入紛華亦絕塵最愛夜深霜重處冷風吹起月精神

此澗泉紹興末年詩朱文公入講筵侂甫未甚盛之時仲止其言已如此高第二首三四愈吟愈有味謂高樹老氣亦無待於數花不亦妙乎凡前輩自詳只許退不許進王沂公梅詩偶尔做著狀元宰相乃謂詩必以榮進為兆乃俗論也

春山看紅梅

年々常得醉君家今自紅梅正著花點綴初非桃有艷橫斜寧與李爭華依然竹外併林下况復山巔與水涯步遠孤根香更在高懷無惜共流霞

仲止開禧中詩三四殊佳餘尚有梅詩數十首今但選八首於此

澗上蠟梅香甚

照眼花枝是蠟梅香傳小樹為誰開弄陰欲雪山長
破曉終風水漫洄鳥語春聲喧復靜鴻飛寒影去還來
數間敗屋浮橋外何苦無吟不舉杯

中四句引四物若不切於梅者而句句有委折
榮紆無盡之意所謂蠟梅香甚在其中矣嘉定
八年乙亥詩也

梅下

雖得霜濃春自濃野梅無處不為容半依古渡迷芳草
獨占荒山對古松綽約花房宜戲蝶崔嵬枝幹若游龍
角巾一幅支笻屐不覺烟中有寺鐘

歐公詩春風疑不到天涯二月山城未見花此
詩起句十四字似之三四尤佳尾句愈佳丙子
年詩

澗東臨風飲梅花尚未全放一樹獨佳

殘雪餘寒二月來澗東猶是欲開梅夕陽影淡初尋句
流水聲清更把盃取友喚鄰相領略破荒擇勝獨徘徊
誰能折向南枝醉一陣寒香撲麝煤

五六惟陳后山到此地仲止
筆力古淡亦能之丙子年詩

探梅

探梅山路一杯亭山淡風微遠靄生莫問古來尋古語

只知春近愛春情。幾枝冷蕊吟方見。一點疎花畫不成。
我挾兩兒同二友。老來酒外更何營。

瘦淡之中自穠粹。嘉定庚辰詩。仲止卒於十
七年甲申八月。有大節。此四詩皆老筆也。

寄尋梅

戴石屏

寄聲說與尋梅者。不在山邊即水涯。又恐好枝為雪壓。
或生幽處被雲遮。蜂黃塗額半含蕊。鶴膝翹空疎帶花。
此是尋梅端的處。折來須付與詩家。

輕快可喜。石屏戴復古字式之天台人。早年不
甚讀書。中年以詩遊諸公間。頗有聲。壽至八十
餘。以詩為生涯。而成家。蓋江湖游士多以星命
相卜挾中朝尺書奔走。閩臺郡縣餽口耳。慶元

嘉定以來。乃有詩人為謁客者。龍洲劉過改之
之徒。不也。石屏亦其一也。相率成風。至不務
舉子業。干求一二要路之書。為介謂之闊。盧副
以詩篇動。獲數千緡。以至萬緡。如靈山宋謙父
自遜。一謁賈似道。獲楮幣二十萬緡。以造華居
是也。錢塘湖山此曹什百為群。阮梅峯秀實林
可山洪。係花翁季蕃。高菊磻九萬往。心雌黃士
大夫口吻可畏。至於望門倒屣。石屏為人則否
每於廣座中。口不談世事。縉紳多之。然其詩苦
於輕俗。高處頗亦清健。不至如高九萬之純乎
俗。如劉江村灑。最晚輩。本天台道士。能詩。還俗
磨瑩工密。自謂晚唐。予及識其人。今亦歸九泉
而處士詩名遂絕響矣。故因
取石屏此詩而詳記之。於此

梅

孤標粲々壓群葩。獨占春風管歲華。幾樹參差江上路。

數枝粧點野人家。冰池照影何須月。雪岸聞香不見花。
絕似人間隱君子。自從幽處作生涯。

皆前人已曾道之句。而律熟句輕。頗亦自然。亦不可棄也。石屏小集詩百餘首。趙顛庵汝謙字。蹈中所選也。蹈中詩至中年。不為律。躄獨喜為。選躄有三謝韋柳之風。其所取石屏詩。殆亦庶矣。蹈中兄曰南塘。汝談字履常。詩文俱高。尤精四六。跋語頗亦不滿於石屏之詩。一言以蔽之。曰輕俗而匹。蓋根本淺也。今續集有詠梅投所知中四句云。獨開殘臘與時芳。奄奄衆芳其格高。欲啓月宮休種桂。如何仙死只栽桃。所謂其格高者。殊為衰頹。欲啓如何。一聯尤覺俳陋。非深於詩者不能察也。同時稍後有許棊梅屋者。有蠟梅江梅同瓶詩曰。苗裔元從度嶺分。兩般標致一般春。淡粧西子呈嬌態。黃面瞿曇現小身。不羨腰金橫玉貴。來尋嚼蠟飲水人。只愁花

謝香狼籍桃李如何。接後塵第二句不勝其俗。三句愈覺其俗。此江湖詩所以難選云。
客有致橫驛苔梅者。絕奇古。劉良叔以詩借觀次韻奉納。

方巨山

雪侵橫驛苔枝古。真作江南一樣看。醞釀春情何遜老。峻嶒詩骨孟郊寒。也知餘子十分俗。雅有書生半點酸。政恐劉郎識桃耳。相逢冷淡亦良難。

五用韻

水曹為骨適為髓。風雪灞橋誰共看。千里夢迴歸路遠。一枝春占暮江寒。飛今兩片猶堪醉。點火晴香已帶酸。

雙玉瓶乾情正冷與君落筆不辭難

秋崖詩二十卷七言律梅花詩十餘首獨選此
二首又五中之二也此在維揚制幕時年壯氣
銳句律高峭而詩始佳莫作江南一様看蓋秋
崖江東人亦所以自標也二和有云蘇樹卧龍
鱗甲老霜橋立馬骨毛寒亦壯健四和有云笑
堪索否便堪醉盟可尋歟不可寒比之楊誠齋
詩變之又變古未有此
法學者不可以為準也

落梅

劉潛夫

一片能教一斷腸
可堪平砌更堆墻
飄如遷客來過嶺
墜似騷人去赴湘
亂點莓苔多莫數
偶粘衣袖又猶香
東風謔掌花權柄
却忌孤高不主張

昨夜尖風幾陣寒
心知尤物久留難
枝疎似被金刀剪
片細疑經玉杵殘
痛叱山童持帚去
奇留野客坐苔看
月中徙倚憑空樹也勝
具兒賞牡丹

潛夫淳熙十四年丁未生二十五為靖安尉嘉
定中從李大江淮制幕監南岳廟以歸詩集始
此初有南岳五藁此二詩嘉定十三年庚辰作
年三十四時正奉祠家居後從辟迴廣西師蜀
知建陽縣當寶慶初史彌遠廢立之際錢塘書
肆陳起宗之能詩凡江湖詩人皆與之善宋之
刊江湖集以售南嶽藁與焉宗之賦詩有二秋
雨梧桐皇子府春風楊柳相公橋哀濟邸而謂
彌遠本改劉屏山句也敖臞菴器之為太學生
時以詩痛趙忠定丞相之死韓侂胄下吏逮捕
亡命韓敗乃始登第致仕而老矣或嫁秋兩春
風之句為器之所作言者併潛夫梅詩論列覽

江湖集板二人皆坐罪初彌遠識下大理逮治
鄭丞相清之在瑣闥自弥遠中輟而宗之坐流
配於是詔禁士大夫作詩如孫花翁惟信李蓋
之徒寓在所改業為長短句紹定癸巳弥遠死
詩禁解潛夫為病後訪梅九絕首云夢得因桃
却左遷長源為柳忤當權幸然不識桃弁
被梅花累十年又云一言手句致魁台前有沂
公後簡齋自是君詩無警策梅花窮殺幾人來
又云春信分明到草廬呼兒沽酒買溪魚從前
弄月嘲風罪即白金鷄已赦除時潛夫廢閣治
十年矣其詩格本卑晚而漸進如此詩遷客驛
人金刀玉杵一聯皆費粧點氣骨甚弱如憶真
州梅園詩次韻方孚若瀑上種梅窻龐之韻至
於十首今無可選後集梅絕句至百首謂之百
梅如方島山澄孫諸人各和至百首頗不無贅
而亦有奇者惟此可備梅花大公安案也

趙禮部和予梅詩十絕送林錄參韻雜之萬如詩

中殆不可辯別課一詩以謝

劉后村

更無一點浣鉛華狀出冰枝糝玉葩十絕頓令儂北面
萬如元佳子東家自羞貧女釵邊朶難傍官人額上花
縱使北風如鐵勁未妨雪月照槎牙

禮部當是趙時煥寓居泉州林錄參當是林觀
後四句有所諷自羞貧女釵邊朶言詩之淡者
難傍官人額上花言詩之艷者北風雪月二句
以喻夫臨患難而不可奪也然後村詩未為全
淡蓋出處之際亦似未必然萬如居士李縝字伯
玉李雲龕之子朱文公作墓誌稱其有文十卷
梅百詠寓泉州後村初為石塘林同林合賦梅
花百絕未知有萬如詩後見之乃謂萬如詩如
漢宮洞簫黎園羯鼓用事精切下字清新音節
流麗有二宋王仲至晏叔原之風惜其太脂粉

視陳簡齋便自逸然後村又自謂所賦如樵歌
牧唱妍詞巧思不及李遠甚即此詩五六句意也
然以予觀之梅花詩清瘦瀟灑近年莫如尤延
之雖揚誠齋陸放翁亦頗浮肥矣後村之言良
是其詩未臻
乎奧地也

梅花二十首

張澤民

和靖風流百世長吟魂依舊化幽芳已枯半樹風煙古
纔放一花天地香不肯面隨春冷暖只將影共月行藏
懸知骨法清如許傳得仙人服玉方
數鷲踈々靜處芳便成佳景不荒涼暖回窮谷春常早
影落寒溪水也香自倚風流高格調唯消質素淡衣裳

滿天霜月花邊宿無復莊周蝶夢狂
冷々澗水石橋傍春正濃時風味長清介終持孤竹操
繁華不夢百花場插來月地前生瘦吹落風簷到死香
結習已空無染著每來花下輒成狂
凍蘄無多樹更孤一溪霜月照清癯終身只友竹君子
雅志絕羞松大夫白玉都拚雕作藥黃金不惜撚爲鬚
亦知世有春風伴問萬花中著得無
孤芳嫌殺渾群芳雪滿山坳月滿塘韵士不隨今世態
仙姝猶作古時粧雪羞潔白常回避春忌清高不主張

地僻何妨絕供給飢來只用噉寒香

不主張之句仍
是本劉后村

政爾寒陰慘淡時忽逢孤艷映踈籬金蘭氣味無人識
玉雪襟懷只自知竹屋紙窗清不俗茶甌禪榻兩相宜
花邊不敢高聲語羌管淒涼更忍吹

千林凍損積陰凝一點春從底處生玉色獨鍾天地正
鐵心不受雪霜驚孤芳若與東君背數樹能令南紀明
醉後惟愁踏花影青鞋不敢近花行

數株如玉照寒塘無日無風自在香谷冷難教春管領

山深自共雪商量已成到骨詩家瘦不賣入時宮樣粧
亂插繁花花下醉只應我似放翁狂

陸放翁詩我死諸君
思此狂今句本此

行盡荒林一徑苔竹稍深處數枝開絕知南雪羞相並
欲嫁東風恥自媒無主野橋隨月管有根寒谷也春回
醉餘不睡庭前地只恐忽吹花落來

天然標格闊風鄉薄々鈿華淡々粧月地向誰孤弄影
雪天驀地忽聞香征鞍處々頻回首羌管聲々欲斷腸
天上玉妃新謫墮遊蜂不敢近花傍

纔有梅花便自奇。清香分付入新詩。閑持盃酒臨風處。
獨倚欄干待月時。試向園林千萬樹。何如籬落兩三枝。
霜天角裏空哀怨。任恣風流總不知。
纔有梅花便自清。孤山兩句一條冰。問渠紫陌花間客。
得似清溪樹下僧。雅淡又無蘭作伴。孤高惟有竹爲朋。
雪天枝上三更月。人在瑤臺第幾層。
天寒花信未能靈。佇立通宵戶不扃。小萼欲爭天下白。
數條獨向雪中青。肯教旅鴈尋常見。未許遊蜂取次經。
一片唯愁污塵土。寒香和月掃中庭。

纔有梅花便不塵。和霜和月爲精神。風流晉宋之間客。
清曠羲皇以上人。年後蟪蛄無盡意。水邊林下自然春。
萬花錦綉東風鬧。難免脩人玉雪身。
纔有梅花便不村。其人如玉立黃昏。些人藥裏藏風韻。
箇人枝頭帶月魂。常挹清香來燕坐。可教落片點空樽。
到腰深雪庭前白。心事寒松擬共論。
纔有梅花便不同。一年清致雪霜中。疎籬落娟六月。
寂々軒窗淡々風。生長元從瓊玉圃。安排合在水晶宮。
何須更探春消息。自有幽香夢裏通。

天下無花白到梅風前和我不塵埃峻嶒鶴骨霜中立
偃蹇龍身雪裏來未許瓊花爲行輩定教玉蕊作輿臺
夜深立盡扶疎影一路清溪踏月回
幾年冷樹雪封骨一夜東風春透懷花裏清含仙韻度
人中癯似我形骸三點兩點淡尤好十枝五枝疎更佳
野意終多官意少玉堂茅舍任安排
愛疎愛淡愛粘枝已愛梅花更愛奇江路一年春好處
石橋半夜月明時寒驢積雪深須去破帽嚴霜打不知
世上非無好顏色詩人所賞是風姿

癖愛梅花不可醫開教探早落教遲欲知無限春風意
盡在相將暮雪時竹嶼煙深尋得巧茅簷月淡立成癡
夢驂鸞鶴相尋去題遍江南寺々詩

實齋張道洽字澤民開禧元年乙丑生今猶存則七十九矣年六十四卒於錢塘七言律梅花詩六十首今選其二十首夫詩莫貴於格高不以格高爲貴而專尚風韻則必以熟爲貴熟也者非腐爛陳故之熟取之左右逢其原是也此二十首梅詩他人有竭氣盡力而不能爲之者公談笑而道之如天生成自然有此對偶自然有此聲調者至清潔而無埃至和柔而不怨放翁後村亦當歛衽也又和于七月見梅花詩二十首亦七言律而韻太險有二聯云前生簷葡林中夢到死梅檀國裏香早緣服玉肌能白不爲熏衣骨亦香只是泛言梅花亦清爽有思

卷之二十

致

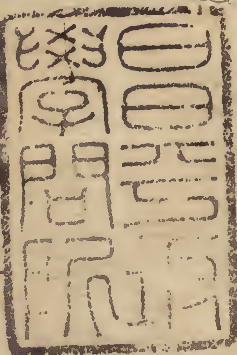
見梅雜興

陸太初

人間誰是識梅真。實求花後世心。何似只如三代日。
分甘投老萬山深。寄來陸凱渾多事。說到林逋亦費吟。
歌今知音唯月在。無言相看古猶今。

余友太府寺丞陸太初。諱夢發。同里人。長予五
歲。德祐元年乙亥。以公事歿於上海。年五十四。
平生苦吟。好高梅。興三十首。今選此一首。五六
本前輩遺論。夫草木之花。三百五篇已。或取之
至楚騷。而特盛後世。以花詠梅。亦比興之不容
已者也。似未可貶。特陳腐襲。則可鄙。耳。必將
如三代之時。取梅于其實。不于其花。則吾太初
又何必見之。詩又有一聯云。生稟東南溫厚氣。

才當西北苦寒時。
蓋自况也。但太露。



瀛奎律髓卷之二十終

律嚴卷二十

六十三

律嚴卷二十
六十三

