

玉海

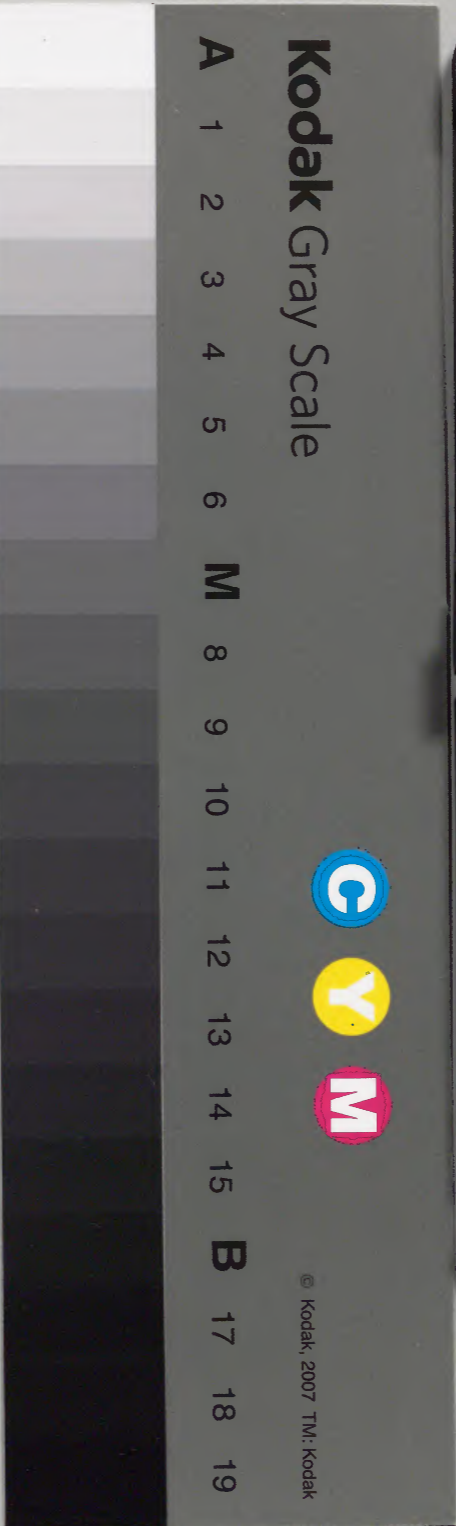
通鑑地理通釋

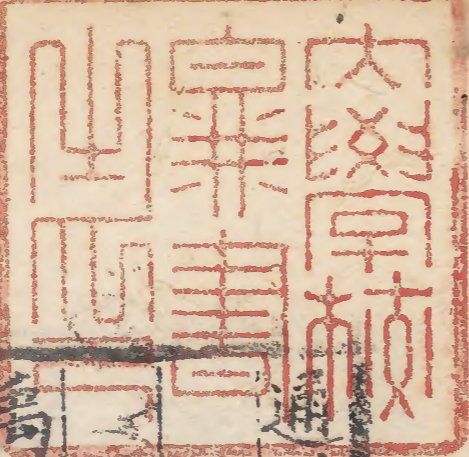
五之七

漢書門類	
二九八〇號	函
五三	架
五八	冊

內閣文庫	
漢書	二九八〇
函	五三
架	五八
冊	八

內閣文庫	
番號	漢 2980
冊數	58 ( 44 )
函號	366 15





通鑑地理通釋卷第五

十道山川攷

高貢定高山大川以別九州之境職方爾雅取法焉  
山川萬古不易州縣隨時變遷後之志地理者附山  
川于注矢其綱領唯唐六典叙十道得高貢遺意今  
釋其地以備參攷山川能說九能之一或庶幾焉

關內

東距河

班固西都賦帶以洪河  
漢書曰導河自積石南至

淺草文庫

波儀王應麟伯厚



于華陰

西極隴坂

隴坂即隴坻今之隴山應劭曰隴西郡有隴坻在

其西見後杜篤論都賦置列汧隴靡偃西戎西京

賦右有隴坻之隘注應置列汧隴靡偃西戎西京

南據終南之山

西都賦表以太華終南之山地理志功縣太一

山古文以為終南張衡西京賦終南太一隆嶺崔

萃注五經要義太一不得為一山明矣蓋終南山

之總名太一別號群縣志終南山在京北府萬年縣

五十里按經傳所說一名太一亦名中南據西京

征賦云九峻巖辭太一隴從面終南而背雲陽左

跨平原而連嶺冢然則終南太一非一山也

傳中南九州之險也柳宗元謂據天之中在都之

南西至于葵斜又西至于隴首以臨于戎東至于

商顏又東至于太華以距于關其物產之厚器用

之出則璆琳琅玕夏書載焉紀堂條梅秦風詠焉

終南山又在鳳翔府郿縣南三十里

北邊沙漠唐世突厥薄渭橋吐蕃入奉天邇戎狄故也

名山 太白

嘉靖癸卯年

二

在鳳翔府郿縣東南五十里漢武功縣地柳宗元碑云

其地寒冰雪之積未嘗已水經注地理志武功縣

有太一山古文以為終南杜預以為中南亦曰太

白山在武功縣南去長安二百里俗云武功太白

去天三百杜彥達曰太白山南連武功山於諸山

最為秀桀冬夏積雪望之皓然韓愈南山詩西南

巖入太

九嶷

在京兆府醴泉縣漢左馮翊谷口縣也嶺山在縣西

谷口故城在醴泉東北四十里西都賦冠以九嶷

陪以甘泉西京賦九嶷甘泉涸陰沍寒水經注  
水東經九嶷山東中山西謂之谷口

吳山

職方雍州山鎮嶽山在隴州吳山縣西南五十里

謂之吳嶽唐為西鎮禹貢導嶽漢志以為扶風沂

山沂水所出非吳山也

岐山

在鳳翔府岐山縣東北十里亦名天柱山漢右扶

風美陽縣西北周人王所邑文王始亦治焉西京

賦注說文曰岐山在長安西美陽縣界山有兩岐

故因以名焉周之興也鸞鷲鳴於岐山成王有岐陽之蒐石鼓文在天興縣南二十里石形如鼓其數有十韋應物詩謂宣王大獵岐陽韓愈歌亦云蒐岐陽其文可見者四百六十五呂氏春秋九山岐山在崑崙東南南為地乳岐陽鎮詩所謂居岐之陽也

梁山

在京兆府奉天縣北五里漢志右扶風好時縣有梁山九域志奉天縣

鳳翔府好時縣有梁山古公踰梁山秦立梁山宮又同州韓

城縣南十九里亦有梁山漢左馮翊夏陽縣西北

詩韓奕所謂奕奕梁山也爾雅以為晉望薛氏禹貢解曰

十道山川攷

梁山在同州韓城縣有梁山在鄠城而乾州好時縣亦有梁山也

秦華

在華州華陰縣南八里山海經華首之山西六十

里曰太華之山削成而四方其高五千仞其廣千

里太華西八十里小山華之山西京賦華以華唐玄宗

銘曰雄峯峻削菌蓋林奕是曰靈嶽衆山之長偉

哉此鎮崢嶸中土高嶽曰半壁飛雨華嶽題名

五百十一人再題三十一人自開元訖清泰獨

掌銘巨靈巨靈真高掌字定遠以流河曲屢臨嶽者靈河神也道甲開山曰巨靈能造山川

六川

出原州百泉縣開頭山東南至京北府高陵縣入渭職方雍州川論都賦帶以涇渭號曰陸海

渭

出渭州渭源縣今源堡馬鼠山東至華州華陰縣入河山海經鳥鼠同穴之山渭水出焉東流注于

河水經出南谷山在鳥鼠山西職方雍州浸郡縣志在京北萬年縣北五十里論都賦鴻渭之流徑

入于河大船萬石轉漕相過潘岳西征賦北有清

渭濁涇黃氏曰渭水出於山東南至華州涇道縣鳥鼠同

渭濁涇

出藍田谷北入渭在京北府萬年縣東二十里西征賦南有玄灞素流涇與渭合郡縣志即秦嶺之下流東南自商州上洛縣界入又西北流合澇水入渭白鹿原在萬年縣東十里亦謂之霸上

亦出藍田谷北至萬年縣入渭水經北入于灃

北歷于灃田川北上林賦終始霸產唐望春宮臨澇

水韋堅治漢永豐倉與渭合長樂坡在東

里西灑川本灑陂隋文帝

遠夷控北蕃突厥

吐蕃本西羌屬散處河湟江岷間或曰南涼

利鹿孤之後突厥古匈奴北部居金山之陽其地

三垂薄海南抵大漠

河南

東盡于海

古青徐之域

西距函谷

古函谷關在陝州靈寶縣函谷故城在城南十里

道所啟

東自嶠山西至潼津通名函谷號曰天險所謂秦

得百二也

南瀕于淮

古徐州之域

北薄于河

古豫兗之域洛陝負河而北魏汝許鄭負河而南

名山 三嶠

又名嶽崙山在河南府永寧縣北二十八里自東

嶠至西嶠二十五里呂軾春秋輿地廣記二嶠山

連入碣石界其南陵夏后臯之墓其北陵文王之

所避風雨春秋晉敗秦師于殽陝州石壕鎮本殽  
縣後魏置唐改硤石誦訓掌道方志以觀事若

少室 在河南府登封縣西十里漢潁川密高縣也在告

成縣西北五十里漢陽城縣述征記漢武築登仙

臺

砥柱

俗名三門山在陝州硤石縣東北五十里黃河中

山有三門河所經唐太宗勒銘硤石省山在河中

形若柱經注謂禹所鑿門又東至河積石柱于龍

道山改

蒙山

在沂州費縣西北八十里莒老萊子禹貢蒙羽

蕪詩奄有龜蒙漢泰山郡蒙陰縣西南東蒙山

七十五里類史為

嶧山

一名鄒山在兗州鄒縣南二十二里郡縣志秦始

皇觀禮于魯刻石于嶧山禹貢嶧陽孤桐詩奄有

鳧繹嶧山中公鄉射鄒嶧晉都鑿下嶧



嵩

在河南府登封縣北八里漢潁川密字即嵩高縣之

一曰太室山是為中嶽晉司馬休曰大室九室之

郡縣志東曰太室西曰少室嵩高總名即中岳也

里嵩二志東曰太室西曰少室嵩高總名即中岳也

岱

職方兗州山鎮岱山泰山也一曰岱宗在襲慶府

奉符縣西北三十里唐兗州漢泰山郡博縣西北

漢官儀泰山東南名曰日觀管仲曰古者封泰山

禪梁父泰山東南名曰日觀管仲曰古者封泰山

伊洛

大川 伊

出商州上汝縣熊耳山東北至河南府洛陽縣南

北入于洛郡縣志伊水在河南府洛陽縣南

山海經蔓渠之山伊水出焉東流于洛

職方豫州川出商州洛南縣冢領山至河南府鞏

縣入河郡縣志在洛陽縣西三里西繫辭曰洛

出書禹貢豫州伊洛入于河洛水入河山海經護

舉之山維水出焉東北流注于玄扈之水河

冢嶺山在洛南縣西七十里洛水所出

出汝州梁縣天息山逕蔡潁州入淮爾雅汝為廣

出河南府陽城縣陽乾山東至壽春府下蔡入淮

皆古豫州地職方山海經出少室黃氏曰出山東以爲荆州浸未詳

沂

出沂州沂水縣艾山南至下邳西南入泗禹貢兗州淮沂其乂職方青州浸曾氏曰徐州水以沂為者非一酈道元謂水出尼丘山西北徑魯之

沂水出泰山武陽之冠石山亦謂之

沂水禹貢廣記曰沂水經下邳縣分為二水一水

城北西南入泗一水經城東屈曲從縣南亦注

謂之小沂水

禮方青州川出冀慶府泗水縣桃墟西北陪尾山

原有泉曰白泉供導因以為名西南過彭城又東

南過下邳入淮禹貢泗濱孔子宅在曲阜縣

故魯城中歸德門內闕里之中肯洙泗覆相圖之

黃武太史公北涉汶泗講業齊魯之都觀夫子遺

濟方青州川出唐州桐柏縣桐柏大後山東南至  
臨淄軍招信縣入海水經云出南陽平氏縣胎管  
平氏縣胎管

職方兗州川沔沔出絳州垣曲縣王屋山  
東南始發源曰沔水既見而伏東出於孟州濟源  
縣二源東源周迴七百步西源周迴六百八十五  
步合流至溫縣是為濟水西南入于河山海經出

南東立酈道元謂當王莽之世酈道元  
入河而已不復發源而南結酈通水經云  
水出為萊今不復入萊

美城海東新羅日本

新羅魏時新羅國本辰韓種辰韓始有六國稍分  
為十二新羅其一也國在百濟東南東濱大海東  
有沃沮不耐韓濫之地 後自後漢通焉在帶方  
東南大海中依山島居一名日本自云國在日邊  
故以為稱

河東

東距常山

左傳晉表襄山河常山見後

西據河

一河至慈州文場縣孟門山孟門山在慈州入龍門至盛州汾

州合河之上是為出龍門也柳一晉問晉之故封

黃河迤之

南抵首陽太行

雷首山在河中府河東縣本蒲坂之野都也齊魯居

其陽所謂首陽山也山臨谷多卿士討罪取生湯武

干戈日寧死唐虞舜禹壽唐虞之本自陽

太行山在懷州河內

西北之巨州連巨河北諸

州始於懷而為天下

脊一名皇母一名女媧其

上有女媧祠縣志

河納縣北二十五里

伯易感山賦曰上正

正星下開冀方遂胃而畢自

柳以張亂則冀安弱

不冀強起為名丘安為平岡

歸平其尊其名太行

二翟察而知驥之貴尸伎適

而辨十之難穆王升

崔道而出世宗行自大河

而還孝明嘗登峯上

郡章帝以游至天井關孟

德北上紀摧輪之也

公西顧引憂生之端阮籍

失路而詠懷劉峻懷

而發嘆歸晉陽子惠之獲

道對二坂祖唐之詳

攻榮陽以威天下

赦倉之粟杜此山之厄

使天下知所歸者鄭會

山入射大破青犢之衆

為心者漢光武之謀也

三屬魏種以河北事

帝之謀也進據武牢恒

山入上黨收河東之

馬真大行

大羊腸之險斷此山之道

懸侯為秦昭王之謀也

此飛狐之口守白馬之津

為漢高祖之謀也踰此

收謝躬於鄴以收復天下

河降射大之衆遠軍

西向以爭天下者

保西人實達德不

下以并天下者唐

于焉五

延東北接碣石述征記曰

河內北至幽州凡有八陁

行山首始於河內

行山首始於河內

行山首始於河內

行山首始於河內

行山首始於河內

行山首始於河內

行山首始於河內

行山首始於河內

行山首始於河內

北邊匈奴

漢匈奴傳詩薄代徐允至

悼公和戎翟戰國趙邊

名山雷首

在河中府河東縣南十里

太岳一名中條山唐司

圖居山之王官公

唐志

一府永樂縣

壺口山

今在

州

晉

鄉

縣

平山

介山

在河中府萬泉縣

關七十里高三十里

東汾陰縣南山

其山形如

霍山

藏方冀州山

漢河上疑縣

霍山在晉州霍邑縣東北

三十里漢河上疑縣

山音郭

在代州崞縣崞後崞注崞縣有崞山地理志

崞山無崞山有五臺山代州五臺縣東北

追經以為紫府山經以為清涼山

天川 汾水

職方冀州浸出憲州靜樂縣

北管涔山南

派至河中府寶鼎縣北入河

晉陽山西南入河詩彼汾沮洳國語宰孔曰晉景

霍以為城汾河凍澮以為淵

山經管涔之山

晉水

在太原府陽曲縣

出縣西懸壘山東入汾

山海經縣雍之山晉水出焉東南流注于汾水

襄詩譜晉陽南有晉水唐叔子爽改為晉侯唐杜  
都城左汾右晉

丹水

澤州高平縣有洺水一曰丹水漢上黨高都縣  
谷丹水所出東南入洺水高都澤州晉城縣

沁水

出沁州沁源縣漢穀遠縣後魏改今屬威勝軍羊頭山世靡谷

至懷州武陟縣入河澤州有沁水縣山海經謂庚

之山在上黨沁水出焉南流注于河注云至紫陽

又云出井陘山東東南注河入懷東南懷縣今

沁水

河北

東並于海

滄州實東並海

東近于河

爾雅兩河間曰冀州職方河內曰冀州通典河在

無棣縣界

距太行常山

見前地理志魏州懷戎縣東南五十里有

塞東連盧龍碣石西屬太行常山實天下之險

鐵門關

居唐呂氏塞秋九塞之一

平

釋名

十三

北通渝關

渝關在幽州北七百里營州城西四百八十里又平州石城縣有臨渝關在州西一百八十里因渝水為名

名山 林慮 音慮

在相州林慮縣西二十里 木在慮美屬河內夏馥

入山中匿姓名為冶家傭崔伯易感山賦隆慮雷

首 橋順二千師事仙人盧子基於隆慮山樓霞谷

白鹿

在衛州共城縣西二十四里 隋章仇大翼隱於白

聖山考

鹿山徙居林慮山築奠廟

飛龍

一名飛龍山在真定府獲鹿縣南四十五里 漢

郡縣志飛龍山在趙州元氏縣西北三十里 魏

取對龍山晉主浚侯祁弘東討石勒戰於飛龍山

井陘

陘山在真定府井陘縣東南八十里四面高平

下似井故名之韓信擊趙欲下井陘隋唐置井州

呂氏春秋井陘口今名上門口在獲鹿縣西南十

里有井陘關一名土門即太行入陘之第五陘也



石

在平州石城縣西南漢左北平郡驪城縣通典在平州

龍驪南二十里驪南二十里驪然而立在海旁水經注

驪城枕海有石如甬道數十里當山頂有六石如

柱形其山昔在河口海濱歷世既久為水所漸淪

入于海去岸五百餘里秦築長城起於石

為貢夾右碣石入于河山海經碣石之山繩水出

焉注水經曰今在遼西臨渝縣南水中秦皇刻碣

石門登之以望巨海漢武帝東巡通典碣石山在

漢樂浪郡遂城縣長城起於此山長城東截遼水

常嶽

而入高麗遺趾猶存中世海

常嶽

在定州曲陽縣西北都縣志在縣北一百四十里

常水所出職方并州山鎮曰恒山是為北嶽

六川

職方冀州川濁漳水出潞州長子縣發鳩山東

至相州鄴縣入清漳又清漳出太原府樂平縣少

山東北派至德州長河縣瀛州平舒縣入于河周

定王五年河徙而東故漳水不入河而自達于海

淇

出相州臨慮縣西大號山南逕朝歌縣北山海經  
沮洳之山濠水出焉南流注于河郡縣志出衛州  
共城縣西北沮洳山至衛縣古朝入河謂之淇水  
口詩邶曰亦流于淇鄭曰送我淇上衛曰瞻彼淇  
輿

乎

職方并州川庫池山海經出大戲之山在代州繁

時縣山在縣東南流經五臺山東流至文安縣

入海何承天集為阻固並邊諸河

遠夷控契丹奚靺鞨室韋

遼道州

契丹與庫莫奚異種同類當遼西正北二百里隨

水草畜牧唐貞觀中內屬以為松漠都督府庫莫

奚鮮卑宇文別種後強盛有阿會氏諸部皆歸之

至隋代號曰奚靺鞨隋文帝初來獻謂即勿吉也

古肅慎國地西北與契丹接室韋後魏末通焉在

靺鞨之北有五部南室韋在契丹北二千里北室

韋分九部唐所聞有九部焉

山南

東接荆楚

詩有憂荆楚春秋莊公之世書荆僖公元年

言楚

西抵隴蜀

秦隴巴蜀

南控大江

詩江漢之域即荆梁二州

北據商華之山

商山在商州上洛縣南十四里商洛縣南一里亦

名地肺山亦名楚山四皓出隱王莽傳謂繞雷之

固南當荆楚言四而塞阨出曲水圍繞而雷即七

盤十二繞

盤山一前

商山

名山 蟠冢

在興元府金牛縣今款鞍軍東二十里漢水所出

禹貢岷嶓既藝蟠冢導漾東流為漢水在秦州

嶓嶓州上郵縣西南五十八里漾水山海經大時

之山又西三百二十里曰蟠冢之山漢水出焉而

東南流注于沔注蟠冢在武都氏道縣南

熊耳

在商州上洛縣南四十里其山兩峯狀若熊耳高

貢道洛自熊耳其山在魏州盧氏縣界麟趾山

禮江漢山海經浮濠之

巫峽

在夔州巫山縣西楚置巫郡荆州記信陵縣西二

十里有巫峽

達平郡信陵縣今歸州巴東縣通典晉置建平郡在巫山縣

銅梁

在合州石照縣鏡縣南五里左思蜀都賦外負銅

梁巴子故城即

荆山

在襄陽府漳漳縣禹貢南條荆山出焉而東南碑林

荆山即此山亦和得玉之錫

峴山

峴山

在襄陽府襄陽縣東南九里歐陽文忠公記曰峴山臨漢上望之隱然蓋諸山之小者而其名特著於荆州盖羊祜以其仁杜預以其功

大川 巴水

巴江在達州永睦縣巴江渠東南於

漢水

職方荆州川禹貢漾漢為東漢水出大安軍三泉縣西嶠冢山至漢陽軍漢陽縣入江漢水一名沔水酈道元謂東西兩川俱出嶠冢而同為漢水酈水之廣矣楚漢沔水沔水出武都東狼谷中即漢水

之上源山海經嶧冢之山漢水出焉東南流注于沔

沮水

一在荆門軍當陽縣漢臨沮縣北故郡縣志出房州永清

縣房陵入五南景山東南入于漢江二云出房州房

陵縣東山東南過江陵府枝江縣入于江王粲登

樓賦倚曲沮坵余之長洲顏師古曰左傳江漢沮

漳楚之望也山海經景山睢水出焉東南流注于

江景陵砥離南碑野

清水

州改

出魏州盧氏縣南至鄧州順陽縣入于沔山海經

攻離之山清水出焉南流注于漢在清陽縣南

晉陽郡清陽縣在清水之陽故城在鄧州南陽縣南

郡縣志東去鄧州南陽縣三里西去新野縣二百

步九域志金州洵陽縣有清水

隴右

東接秦州

漢隴西秦亭秦谷今秦州地

西逾流沙

流沙在沙州西八十里其沙隨風流行禹貢導弱

水餘波入于流沙漢志張掖郡居延縣居延澤在唐甘肅張掖郡東北百六十里沈括云嘗過無定河以百

南連蜀及吐蕃

蜀始見于牧誓秦惠王伐蜀有其地 吐蕃見前

北界朔漠

唐置北庭安西都護府抵大漠

名山 秦嶺

在秦州上邽縣嶺入九域志隴州隴安縣有秦嶺山西都賦晞秦嶺晁氏以為隴山秦嶺皆古之岍

隴山

隴山秦嶺 隴山秦嶺 隴山秦嶺

隴城縣大隴山在縣 隴州京賦右有隴坻之

漢武帝幸雍遂踰能通與隴州 隴州汗源縣隴

山在縣西六十二里曰隴 隴州隴州

小隴山一名

隴州臨潭縣漢隴 隴州後名西強山在吐谷潭

水經西傾之南桓水山焉高貢西傾因桓是來

隴州隴州 隴州隴州 隴州隴州



河圖及地說云在鳥鼠西南山海經廣

鳥鼠同穴 在渭州渭源縣西七十六里潯源堡七十六里俗

呼為青雀山其同穴鳥如家雀色小青鼠如家鼠

色小黃渭水出焉禹貢導渭自鳥鼠同穴同穴山

山者同穴之枝山也孔氏曰鳥鼠共河圖曰鳥鼠

同穴地之幹也上為掩畢星山海經注鳥名曰鷦

鼠名曰鷦鷯如人家鼠而短尾鷦似燕而黃色穿

地入數尺鼠在內鳥在外而共處

大川 羌水

道里

出西羌中北至河州抱罕縣入河

弱水

出吐谷渾界窮石山自甘州刪丹縣西至合黎山

與張掖縣河合其水力不勝芥然可以皮船渡通

鑑魏太武擊柔然至粟水西行至菟園水又循弱

水西行至涿邪山則弱水在菟園水之西涿邪山

之東禹貢弱水既西水皆東涿唯弱

羌水

出塞外水經出羌南至陰平州入白水

河濱



河源在西徼之外禹迹所及止於積石漢志河水  
 行塞外東北入塞內至章武入海漳武縣屬滄州  
 馳六典凡天下水泉三億三萬三千五百五十有  
 九其在遐荒絕域者不可得而知江河自西極達  
 東溟中國之大川也百三十有五水是為中川千  
 二百五十二水斯為小川桑欽水經所引天下之  
善長注引枝派一千二百五十二曾氏曰有  
出而南又東折然後北注於海隄防之起自  
相者而漢以來築  
 休屠澤  
 在涼州姑臧縣東北屬隨漢志云禹昔者猪野澤

前山川攷

夷控西域胡戎

西域隋大業中來朝者一在傳國唐貞觀四年伊  
 吾來降列其地為西伊州武后時王孝傑復四鎮  
 自是諸國朝貢侔於前代胡戎党項羊同悉立泥  
 婆羅之屬

淮南

東臨海

禹貢揚州東距海

西抵漢

西安二州抵漢水

南據江

漢志江東至江都入海

薛氏曰大江通海

兵距淮

禹貢揚州北據淮跨淮而過

名山八公

一名淝陵山在壽州壽春縣北四里淝水之北漢

水之南豐軍符堅直見八公山上草木皆以為晉

兵宋景文公覽八公山按若言山上有車

丹砂所化淮南王安八公山按若言山上有車

大別 在安慶府懷寧縣西北二十里

在壽州霍山縣今安慶軍史記索隱云在安豐縣

薛氏曰大別山在漢陽軍亦曰甄山左傳楚拒吳

濟漢而陳自小別至于大別小別山在又川禹貢

道以田家至于荆山內方至于大別近漢之山今

帶一步其山前祝蜀江北大別

霍山

在霍山縣南五里開寶元年省為鎮入六安漢書

淮南霍山在濳縣屬廬江一名天柱山按歸南

淮南卷

釋五卷

羅山

在申州羅山縣驛西南九里有石城山甚高峻  
在鍾山縣西南二十一里冥阮蓋謂此山

鍾山

在壽春縣東是豫州鍾離縣西九十五里高會諸  
侯周穆亦會柳宗元有銘在壽春縣山前

八川

淝水

在滁洲今椒縣南六十里原出廬州梁縣至瓜步

大江

自安豐縣流入經壽春縣北又西入淮晉謝石謝  
安大破秦兵于肥水齊垣崇祖於壽陽城北

肥水

焦湖

在廬州合肥縣東南六十四里亦名焦湖

江南

東臨海

謂蘇杭台溫明等州吳舟師自海入齊

西抵蜀

謂施黔等州

南極嶺

五嶺在虔郴永道州

北帶江

謂洪江鄂等州

名山茅山

在連康府句容縣東南六十里鎮江府金壇縣西

南三十五里唐置茅州一名句曲山言山形如句

三之曲三茅得道之所

康府上元縣西北十八里唐置茅山縣

茅山為茅山因茅山之名

在臨安府於潛縣北六十里有兩峯峰頂各一

左右相對名曰天目

蘇方揚州山鎮在紹興府會稽縣東南二十里有

高穴高於此會諸侯之計因名秦始皇上會稽

天禹立石頌德太史公上會稽探禹穴越絕書句

小城山陰是也呂新泰九山之會稽山東南有穴不見其

明

唐志在越州餘姚縣西一百五十里明州以境有

四明山為名在州西八十里山海經句餘之山在

不在餘姚南句章北三縣因為名謝靈運山居賦

在天台四明相接連四明方石四面自然開竅

地有四明山

天台山縣北十里一曰赤城山高萬八千尺

周旋八百其山八重四面如一赤城山在縣北  
六里天台之南門也名山畧記曰葛仙公山也  
綽有賦隋司馬子微廬天台

括蒼

在處州麗水縣本括州隋置括蒼縣唐改地廣

臨海縣有括蒼山

縉雲

在處州縉雲縣一名仙都括蒼縣縉雲

起高二百丈如蓮花隋徐則以東入縉雲山

金華

在婺州金華縣北二十里赤松子得道處神仙傳  
皇初平至金華居石室中金華洞在縣北三十里

大慶

在南安軍大慶縣西南二十里一名塞上嶺即五嶺之一五嶺之景東漢時呂嘉反漢軍伐之監軍  
姓庾城於此故謂之大慶嶺唐志在虔州南康縣  
今南高駢縣大慶擊賊之廣州

武夷

在建寧府崇安縣南三十里漢郊祀志有武夷山  
武夷山在縣南三十里漢郊祀志有武夷山

廬山

登秀拔奇偉清溪九曲派出其間文公集精舍在

在江州潯陽縣今德東三十二里南康軍城北十  
五里本名鄣山郡縣志匡俗字子廬于此山漢武  
帝拜為大明公俗號廬君故名山周環五百餘里  
太史公南登廬山觀禹跡九江廬山東白鹿洞唐  
李渤之隱居南唐荆書院

衡山

職方荊州山鎮在潭州衡山縣西三十里衡州衡  
陽縣北七十里有五峯曰紫蓋天柱芙蓉石廩祝

無滌中記曰衡山有三牒高按其文以治水遙望  
 衡山如陣雲郭璞曰山別名岨嶽韓文公詩岨嶽  
 山尖神禹碑南嶽曰朱陵之靈臺宿當翼軫度  
 應機衡故為名嶽文云高四千一百一十二丈  
 嶽文云高四千一百一十二丈

嶽文云高四千一百一十二丈

天川 浙江

在臨安府錢塘江口  
 五里莊  
 曰漸江

日晝夜再上常以月十日  
 至數丈每午八月十八日  
 共觀舟人漁子所濤觸浪  
 錢唐臨浙江吳越春秋越  
 越山川重秀天地再清後  
 潮圖論曰浙江夾岸有山  
 海門崖狹勢逼涌而為濤  
 應期不爽為天地之至信  
 以為海鱷出入之度浮屠  
 叔蒙海濤志以為水隨月  
 謂日出于海衝擊而成王

王至浙江之上望見大  
 潮水伍子胥也燕肅海  
 重水大夫種也燕肅海  
 北曰龍二山相對謂之  
 高麗圖經云潮汐往來  
 古人嘗論之在山海經  
 書以為神龍之變化實  
 之盈虧盧肇海潮賦以  
 元論衡以為水者地之





沅水

在常德府武陵縣漢臨沅縣地至長沙入洞庭湖  
又入龍陽縣界歷凡洲洲長二十里即李衡種甘  
所地理志水經出牂柯且蘭縣今遵義軍播州地山海經  
出象郡鐔城西入東注江入下雋西合洞庭中楚  
辭沅有芷兮澧有蘭濟沅湘以南征

澧水

在澧州澧陽縣出慈利縣歷山東至辰州沅陵縣  
入沅注于洞庭水經云出武陵沅縣西至長沙下  
雋縣西北入江禹貢又東至于澧楚辭澧浦薛氏

曰出澧州石門縣東合石門縣之涪水至安鄉縣  
入洞庭湖

洞庭

在岳州巴陵縣西南一里五十步周回二百六十里青草  
湖相連青草在南洞庭在北巴丘湖又名青草湖在縣南七十九里周回二百六十五里洞庭太湖也廣圓五百餘里日月若出  
沒於其中中有君山在縣西三十里青草湖中莊  
子黃帝張咸池之樂於洞庭之野楚辭澶吾道兮

洞庭

資水沅水澧水湘水同注洞庭北會大江名謂此也薛氏曰洞庭即巴丘也合沅湘諸水至岳州巴陵縣入江

彭蠡

在江州潯陽縣今德化縣括地志在縣東南五十里六

典注一名宮亭湖鄱陽湖在南康軍星子縣南江

州彭澤縣西地理志在豫章郡彭澤縣西郡縣志

在都昌縣今屬南康軍西六十里與潯陽縣分湖為界

禹貢揚州彭蠡既豬即江漢所匯之澤合江曲江東諸水跨豫章饒州南康軍

之地吳起曰三苗左洞庭右彭蠡宋武帝破盧循於左里即彭蠡

湖口左里故城在都昌縣西南九十五里彭澤故縣城在都昌縣北四十五里晉陶潛為令治此城

太湖

職方揚州其浸五湖國語注太湖即五湖在吳唐

十道山川攷

志湖州烏程縣有太湖占湖官常蘇四州境通典

湖州東有太湖一名震澤在吳縣西南五十里太湖

湖周五百里故曰五湖有苞山海經浮玉之山北

望具區注太湖也李氏曰五湖彭蠡洞庭巢湖太

湖鑑湖薛氏曰震澤今太湖在平江吳縣

遠夷控五溪之蠻

通典黔州楚黔中謂之五溪謂酉辰巫武陵等古

老相傳云楚子滅巴巴子兄弟五人流入黔中各

為一溪之長一說云五溪蠻皆槃瓠子孫非巴子

也水經注武陵五溪雄楠酉瀘辰周武帝時蠻帥

通釋五卷 三十三

以其地歸附遂置黔州其在黔中五溪長沙間為

劍南

東連梓柯

通典梓柯渠帥姓謝氏舊臣中國正觀中脩貢列

其地為梓州思州當梓

山界吐蕃見前

南接群蠻

群蠻南詔北抵益州又有烏蠻白水蠻昆明蠻

州蠻六姓蠻之屬漢州歸縣而北有白馬荒南平

梓州有之

通劍閣

劍閣在劍州劍門縣張勳作梁山亦曰大

山在縣西南二十四里峽在梁山亦曰大

山在縣西南二十四里峽在梁山亦曰大

山在縣西南二十四里峽在梁山亦曰大

雪山

雪山有大山在嘉州城眉縣西七里漢

兩山相對望之如城眉中城在縣東南二十里

而魏置眉州在城眉中城在縣東南二十里

而魏置眉州在城眉中城在縣東南二十里

重阻大嶽在...

青城

在永康軍... 三十二里... 仙經云此

是第五洞... 一日三時灑落謂之

漸泉

鶴鳴

在蜀州晉原縣西七十九里... 今崇絕壁千尋後漢

張陵學道鶴鳴山中... 張道陵登仙之所... 晉有白鶴

上進其

峽山

在茂州汶山縣俗謂之鐵... 嶺禹導江始於此

按地象曰嶽山之上為井絡帝以會昌神以建

太史公西瞻蜀之岷山郡... 縣志岷山在岷州

縣南一里

涪水

出剛氏道徼外經綿州巴西縣至合州入漢

水

出漢州雒縣章山南至新都谷入湔蜀都賦漢

緜雒

西漢水

出秦州清水縣通典上邽縣今省入清水縣嶓冢山南入廣漢白

水東南至重慶府江津縣入江禹貢廣漢水此嘉陵

出清水之嶓冢與嘉陵今入蜀

江濱

江源在松州交川縣西北江源鎮至茂州岷山自

嶓山東源別而為沱至通州海山海經岷山江水

出焉東北派注于海嶧山縣入海江水出焉東派注

于大江

遠夷控西河群蠻

唐志劍南諸蠻州九十二無城邑椎髻皮服通典

松外諸蠻貞觀末遣之從西洱河討之其西洱河

嶺南

東南際海

秦置南海尉所謂東之尉也通典禹貢物產貢賦賦方山麓川貢

皆不及五嶺之外南之地非九州之

高極群蠻

漢交趾九真日南合浦皆有蠻唐嶺南諸蠻州九

十二隸桂邕州安南府屬蠻州十八隸峯州

北據五嶺

秦南守五嶺塞上嶺一也今南安軍騎田嶺二也

今郴州都龐嶺三也今道州吐渚嶺四也今道州

越城嶺五也今靜江府

名山 黃嶺

在廣州東莞縣

豐州山

在廣州南海縣鬱水中南志肅連山西十二里

天川 桂水

連州桂陽縣在桂水之陽又靜江府臨桂縣有灘

水一名桂江經縣東去縣十步九域志韶州曲江

通出故

縣有桂水

鬱水

在南海縣漢志鬱林郡廣鬱縣鬱水首受

水東至四會縣入海四會屬山海經出象郡

南注南海入須陵東南

越夷控百越林邑扶南

百越自嶺以南是百越之地自交趾至會稽七

千里百越雜處各有種姓古謂之雕題林邑漢

靈夜蠻獠獠象郡象林縣遂為林邑國晉灌

之宋杜慧度宗愨隋劉方破之唐曰環王於古扶



漢楚鄧吾南土也肅慎燕

肅姑商奄吾東土  
口北土也吾何通

之有 程氏曰夏世以后穆功受五國

西土之長 魏

陝州芮城縣本魏國地魯桓公封伯萬出居于

魏即此地漢河北縣地後周改焉城 駘京兆府

武功縣本郿邑后穆所封亦作繁漢屬右扶風後

漢省武功亦漢縣治故繁城 荊州馮翊縣本

為國漢臨晉縣地屬左馮翊隋時 縣曰馮翊 岐

鳳翔府岐山縣東北十里有岐山 與文王徙於

岐即此縣孟子春子言

岐杜氏注在

縣西北輿地廣記岐陽

陽縣地太王邑

山之下詩謂吾之

治焉唐省入扶風

縣為岐陽縣 陽縣西北郡縣志

十八里詩注云里

豈原在亡北府 豈原在亡北府

豈原在亡北府

終南之道也 終南之道也

此地原南北數十里

理也左傳豈文之昭也即謂

與文王葬豈初王季

東西二三百里亦謂豈

注云傳昌縣北有豈

都之後豈公高封焉 薄姑

注云傳昌縣北有豈

姑城通典姑幕縣故城在

刑言縣東北古薄姑



六國郡縣志薄姑故城在青州博昌縣東北六十

里縣志與地黃記書與縣有薄姑城商末為

諸侯居此成王滅之安曰薄姑氏因之而後太

公因之商奄左傳國奄之民說文奄國在魯

指地志兗州曲阜縣奄至即奄國之地周有徐奄

注二四嘉祥書序安東伐淮夷遂踐奄遷其君

於薄姑已重今江州縣古巴國今重

慶黔地志有今軍渠資普昌合州廣

安軍地也地也秦地立巴郡濮見於伊

尹為地濮郡國志越雋會無縣華

陽國志曰故濮人邑鄭語楚蚡冒始啓濮劉伯莊

曰濮在楚西南左傳麇人率百濮聚於選將伐楚

通典有尾濮木綿濮文面濮析胥濮赤口濮黑焚

濮爾雅南至於濮鈆周書王會卜人丹砂注云西

南之蠻蓋濮人也諸濮與哀牢地相接楚商頌

奮伐荆楚荆州之楚國也周封熊繹為楚子今歸

州穉歸縣東南丹陽城鄧襄陽府鄧城縣漢為

鄧縣唐為臨漢縣有故鄧城在縣東北二十二里即

鄧國肅慎北夷在玄菟北三千餘里通典挹婁

即古肅慎之國在不咸山北夫餘東北千餘里瀆

大海勿吉在二曰麗北亦古肅慎國地蘇鶉即勿吉也燕在涿鹿山南召公所封都幽州薊縣北燕伯款始見春秋 毫秦紀寧公與毫戰皇甫謐云西夷之國駐社教

國語史伯曰當成周者南有荆蠻申呂應鄧陳蔡隨唐北有衛燕翟薛虞路洛泉徐蒲西有虞虢晉隗霍揚魏芮東有齊魯曹宋滕薛鄒莒

荆蠻注云羊姓之蠻鬻熊之後蠻羊蠻矣謂叔熊在濮從蠻俗也今按詩云蠻荆叔向曰昔成王盟諸侯于岐陽楚為荆蠻置茅蕝設望表與鮮卑中

勞故

燎故不與盟荆蠻即楚也春秋公在書

申姜姓詩申伯故申城在鄧州南陽縣北

二十里南陽秦宛縣國在今鄧州信陽軍之境

呂姜姓書呂侯故呂城在鄧州南陽縣西四十里

林氏曰秦漢之際南陽為要地楚有圖北方之志

其君多居于申合諸侯又在焉子重請申呂為賞

田巫臣曰不可此申呂所以邑也是以為賦以禦

北方善取之是無申呂也晉鄭必亞于漢申即宛

也方城之險楚所恃而申在方城之內冥阨之險

又在方城之內 應姬姓武王子封在岷漢志

潁川郡父城縣應鄉故國秦范睢封應侯縣廢入  
 汝州葉縣 鄧曼姓見前 陳媯姓周封舜後  
 以備三恪在陳州宛丘縣 蔡姬姓文王子所封  
 蔡州上蔡縣蔡叔始封也平侯自上蔡遷新蔡縣  
 隨姬姓在隨州隨縣左傳漢東之國隨為大  
 唐姬姓隨州唐城縣故唐國漢為上唐鄉屬春陵  
 晉置上唐縣隋改唐城 衛姬姓康叔之封都  
 之朝歌衛州及黎陽野王皆衛之分 燕姬姓見  
 前 翟媯姓白狄有延安府鄜丹綏廓銀石州之地  
 鮮虞姬姓在翟者今中山府新樂縣古鮮虞中

山 媯姓春秋赤狄潞氏今潞州潞城縣  
 媯姓漢匈奴傳武王放逐戎夷涇洛之北注云涇  
 即涇沮水也出上郡雕陰秦冒山東南入于渭  
 漢西羌傳洛川有大荔之戎 泉媯姓左傳泉  
 之戎注云今伊闕北有泉亭 徐注云赤翟媯姓  
 蒲注云赤翟媯姓 虞姬姓武王封太子中  
 雍之後為虞公陝州平陸縣吳山在西上有虞  
 虢姬姓西虢虢叔之後陝州陝縣上陽故城在  
 縣東兼虢州為南境東虢虢仲之後在孟州汜水  
 縣割邑故虎牢城 晉姬姓唐叔之後廢父改唐

為晉今太原府陽曲縣 魏姬姓 未詳其地

姬姓文王子叔處所封在晉州霍邑縣 楊姬姓

晉州洪洞縣本楊侯國漢為楊縣隋改洪洞取後

為名 魏姬姓河中府永樂縣古魏國詩謂魏地

狹隘漢河北縣唐分芮城置永樂 芮姬姓 見前

齊姜姓太公望之後都營丘今青州臨淄縣

魯姬姓周公旦之後伯禽宅曲阜今襲慶府仙原

縣 曹姬姓文王子振鐸之後宅陶丘今興仁府

齊陰縣東北三十七里定陶故城 宋子姓微

宋公今應天府宋城縣 滕姬姓文王子叔

編所封今徐州滕縣西南十四里有滕城 薛任

姓奚仲所封漢有薛縣故國後廢故城在徐州滕

縣東 鄒荀姓春秋邾子陸終之後今襲臚鄒縣

莒己姓東夷之國今密州莒縣 曹元首六代論

曰三代之君與天下共其民故天下同其憂秦王

獨制其民故傾危而莫救夫與人共其樂者人必

憂其憂與人同其安者人必拯其危先王知獨治

之不能久也故與人共治之知獨守之不能固也

故與人共守之兼親疏而兩用參同異而並進是

以輕重足以相鎮親疏足以相衛并兼路塞通節

不生及其衰也桓文帥禮苞茅不貢齊師伐楚宋  
不城周晉戮其宰王綱弛而復張諸侯微而復霸  
二霸之後寢以陵遲吳楚憑江負固方城雖心希  
九鼎而畏迫宗姬姦情散於曾懷逆謀消於唇吻  
斯豈非信重親戚任用賢能枝葉碩茂本根賴之  
與自此之後轉相攻伐吳并於越晉分為三魯衰  
於楚鄭兼於韓暨平戰國諸姬微矣唯燕衛獨存  
然皆弱小西迫強秦南畏齊楚救於滅亡匪違  
卹至於王祓降為庶人猶枝幹相持得居虎位  
內無主四十餘年 林氏曰春秋歷十三王

存故晉齊多叛臣宋鄭多叛親魯多叛邑衛多叛  
民而周無潛逆之亂齊俗好游秦俗好兵晉魏之  
俗禱鄭衛之俗淫而周無變異之風齊作內政晉  
作爰田魯作丘甲鄭作封洫而周之政則守先王  
之政晉大夫貪鄭大夫侈魯大夫抗齊大夫驕而  
周之臣則貴先王之禮齊晉有世臣而無公族宋  
魯有公族而無世臣權在世臣則雖強而亡權在  
公族則雖存而削惟周之立國兼而有之親疎相  
制本枝相維凡此者皆非諸國之所及也故秦雖

免宵而過明是雖觀兵而問鼎吳雖告勞而矜功亦終備張內聽而不敢動况中國之君乎

左氏傳初王八年與鄭人蘇忿生之田温原締樊隈

鄭攢茅向盟音孟州陘墮懷惠王五年與鄭伯武公之

略自虎牢以東與虢公酒泉襄王十七年與晉侯陽

樊温原攢茅之田晉於是始啓南陽漢地理志周地今河南雒陽穀城平陰偃師鞏

氏是其分也初雒邑與宗周通封畿東西長而南

北短短長相覆為千里至襄王以河內賜晉文公

以為諸侯所侵故其分墜小唐天文志周之興也

王畿千里及其衰也僅得河南七縣通典周之封

域其西得今河南洛陽偃師東至緱氏鞏縣南得

伊闕北至于河當戰國時其境最狹東西南北才

百餘里温孟州温縣春秋僖十年狄滅温蘇子

奔衛於是襄王以賜晉文公原在孟州濟源縣

漢水縣南緜在野王縣西南今懷州河內縣

樊一名陽樊野王縣西南有陽城國語陽人曰

陽有夏商之嗣典樊仲之官守樊仲山父食采於

樊濕邨在懷縣西南懷州武陟縣入懷

州脩武縣北向軹縣有地名向上軹縣唐諸

縣

盟今盟津在孟州河陽縣 陘通典河南府密

縣有陘山 隕在脩武縣北 懷即懷縣 十

頃蟬懷 南陽懷州脩武縣有南陽城晉洛南陽

即此今孟懷州皆春秋南陽之地 虎牢孟州記

水縣 酒泉周邑未詳 陳氏曰九州川侵澤藁

各在懸方不屬諸侯之版而詩不以圃田繫鄭秦

秋不以沙麓繫晉略可觀矣周季諸侯始疆不勝

之和齊幹山海而桃林之塞郟之塞晉實私之

潛侈滋甚往往稱伯甚者至周以貢百二十金於

以易温圃 呂氏曰言周秦之疆弱者必歸之

形勢其說始於婁敬敬所見者特平王之周耳身  
嘗見文武成康之周哉敬以周之形勢為弱秦之  
形勢為強抑不知敬之所謂秦乃文武成康之周  
也文武成康之世岐豐乃周之都如敬之言被山  
帶河四塞以為固者蓋皆周之形勢當是時安有  
所謂秦者耶迨至平王東遷輕稍岐豐之地以封  
秦遂成秦之強是秦非能自強也得周之形勢而  
強也秦得周之形勢以無道行之猶足以雄視諸  
侯并吞天下況文武成康本之以威德輔之以形  
勢其孰能禦之耶是天下形勢之強者莫周若也





之於申之會諸侯齊為夷晉亦不臣而暴言宗  
至於申之會諸侯齊為夷晉亦不臣而暴言宗  
遂不國于召陵謀伐楚而晉大夫以明之  
者一七朝命者三則葬者四歸者一而公如  
臣曰慢福威下移冠履易位履霜於曲沃  
水於三晉之命周自是易位履霜於曲沃  
其難難橫周之命周自是易位履霜於曲沃  
都皆近京師宛衛武關以制楚韓打臨晉以制狄  
皆天下形勝故宣王中興特著二詩焉大抵周人  
幽據全燕制狄齊據海岱制徐淮充冀冀蔽洛陽  
并荆控扼咸雍比天下全勢也觀九州山川險要  
之起與其建牧規模而經畧大體可見矣 朱氏

曰自宇緡之 楚之遺老使者五反必欲復立魏後之義猶復見  
賊不正而諸侯之盟會存至春秋所以作也討夏  
南之亂不出於諸華而反出於夷狄之國請討田  
恒之無君不見於公卿而特出於去位之大夫更  
戰國與秦斯義愈晦然三户亡秦之怨猶見於故  
楚之遺老使者五反必欲復立魏後之義猶復見  
於先魏之故臣感五世相韓之德不憚破家捐軀  
而求報者猶有杞下孺子也天命流行人心如故  
斯理詎可湮滅哉



通鑑地理通釋卷七

名臣議論攷

浚儀王應麟伯厚甫

古之謀國者知天下之大勢圖事揆策規畫先定無  
言不酬今自樂毅而下著千篇

樂毅對伐齊

樂毅為魏使於燕燕王以客禮待之遂委質為臣當  
是時齊湣王彊南敗楚相唐昧於重丘西摧三晉於  
觀津遂與三晉擊秦助趙滅中山破宋廣地千餘里  
與秦昭王爭重為帝於是燕昭王問伐齊之事樂毅

對曰齊霸國之餘業也地大人衆未易獨攻也王必欲伐之莫如與趙及楚魏於是使樂毅約趙惠文王別使遠楚魏今趙囑秦以伐齊之利諸侯害齊潘王之驕暴皆爭合從與燕伐齊樂毅還報燕昭王悉起兵使樂毅為上將軍趙惠文王以相國印授樂毅樂毅於是并護趙楚韓魏燕之兵以伐齊破之濟西諸侯兵罷歸而燕軍樂毅獨追至于臨菑齊潘王之敗濟西亡走保於莒樂毅獨留徇齊燕昭王大說親至濟上勞軍行賞樂毅封為昌國君樂毅留齊五歲下齊

齊城皆為郡縣以屬燕

獨莒即墨未服

重丘

應劭曰安德縣北五十里有重丘鄉水經注故重

丘縣漢屬在德州左傳襄二十五年諸侯同盟于

重丘輿地廣記永靜軍將陵縣漢重丘縣地隋於

重丘故城置屬慶曆七年屬永靜

觀津

正義在冀州武邑縣東南二十五里輿地廣記觀

津鎮本趙地樂毅封於此號望諸君漢為縣屬信

都初屬在德州或傳實在觀津通

三

濟西

正義謂濟州見西左傳僖三十一年取濟西田分

曹地也水經注春秋莊十八年公追我于濟西

京相璠曰濟水自鉅野至濟北是也蘇代曰秦

以濟西委於趙有濟西趙之阿東國危

臨淄

青州臨淄縣古宮丘之地城臨淄水故曰臨淄師

向父所封

言

今密州莒縣故城

昌國

正義故城在淄川縣東北四十里漢齊郡之

縣

即墨

今萊州之縣故城在縣西膠水縣南六十里

濟上

濟水之上禹貢之濟東北會于汶孔氏云濟與汶合

濟職方氏及水志說文作涕兗州之川今禹貢

從水從齊乃字之誤當以古文為正濟水出常山

皇山別是一水

名音同實異

臺

索隱云燕臺也括地志元英磨室二宮皆燕宮在

幽州薊縣西四里寧臺之下戰國策云曆室燕通國

燕宮

薊丘

正義薊縣西北隅有薊丘索隱云燕所都之地

山府薊縣因地理志薊南通齊趙勃碣之間一

都會也薊縣城以燕國召公所封漢屬廣陽郡唐屬幽州

汶臺

正義汶水源山兗州博城縣東北原山西南入沛

徐廣云竹田曰臺謂燕之疆界移於齊之汶水

曰薊丘燕所都之地燕之

蕭何韓信論定三秦

項羽立沛公為漢王而三分關中地王秦降將以

漢王漢王怒欲謀攻項羽蕭何諫之曰雖王漢中之

惡不猶愈於死乎語曰天漢其稱甚美夫能誦公

人之下而信於萬乘之上者湯武是也願大王王

中秦其民以致賢人收用巴蜀還定三秦天下可

已漢王曰善韓信拜大將王曰丞相數言將軍

軍何以教寡人計策信曰項王雖霸天下而臣諸侯

不居關中而都彭城又背義帝約而以親愛王請侯  
不平諸侯之見項王逐義帝江南亦皆歸逐其主身  
王善也項王所過亡不殘滅多怨百姓百姓不附  
切不威疆服耳名雖為霸實失天下心故曰其疆焉  
弱今大王誠能反其道任天下武勇何不誅以天下  
城邑封功臣何不服以義兵後思不歸之士何不  
臣三秦王為秦將將秦子弟數歲而所殺亡不可勝  
計又欺其衆降諸侯至新安項王詐坑秦降卒二十  
餘萬人唯獨邯欣翳脫秦父兄怨此三人痛於骨髓  
此是疆以威王此三人秦兵莫愛也大王之入上

得六王王秦者於諸侯之約大王當王關中  
戶知之王夫職之蜀民亡不恨者今王舉而東  
秦可傳檄而定也於是漢王大喜自以為得信  
魏信許詔署諸將所起漢王舉兵東出陳倉定三  
二年出關收魏河南韓殷王皆降令齊趙共擊  
楚漢兵敗散而還信復發兵與漢王會滎陽復  
秦京索間以故楚兵不能西信定河東使人請漢  
願益兵三萬人臣請以北舉燕趙東擊齊南絕  
道西與大王會於滎陽

元府城固縣有

元和郡縣志屬楚秦惠文王取漢中地六百里

漢中郡後漢注故城在今梁州南鄭縣東北

實記房金洋州與元府索隱云在楚之西北漢水

南穰侯相秦舉任鄒為漢中守

公王邑蜀漢中四十一縣都南鄭今與元府

縣水經注云者舊傳云南鄭之號始於鄭桓公

也漢高祖入秦項羽封為漢王蕭何曰天

亦皆漢所修築漢中地形襟要高處

此用能定三秦先主之用蜀倚為重鎮

西定漢中旬關洵陽縣郡縣志通關山在漢元

城固縣東北九里漢高祖北定三秦蕭何守漢

欲修此道通關中故名通關山城

巴蜀秦二郡苴蜀相攻秦使張儀司馬錯取蜀

苴今之巴郡也正義曰蜀王封其弟于漢中號曰

苴侯因命之邑曰葭萌苴侯與巴王為好巴與蜀

為讎故蜀王怒伐苴苴奔巴求救於秦秦遣張儀

伐蜀滅之因滅巴括地志云苴漢都葭萌今利州

大史公曰巴蜀四塞棧道千里哇褒斜縮穀其

三秦

章邯王雍地理志右扶風縣故雍記都廢丘廢

地即周大城在雍州始平縣東十里更曰魏

京北司馬欣王塞地理志京兆左馮翊廣院塞

屬塞國同州都櫟陽地理志櫟陽縣東北一名萬年張在秦

陽此董翳王翟地理志上郡文謂曰本上郡秦

驪都高奴臨真縣法言曰漢初業山南也漢中發跡

三秦

關中

巨

韓生曰關中限山帶河四塞之地三輔舊事云西

以散關為限東以函谷為界二關之中謂之關中

雍錄云此說未盡顏氏曰自函谷關以西總名關

中徐廣曰東函谷南武關西散關北蕭關其說是

也史記正義東有函谷南有蕭關中出曰關中

彭城

徐州之縣故大彭國春秋時宋封魚石呂氏曰或

咎羽不從韓生之計殊不知天時不如地利地利

不如人和以羽之暴雖王關中無益也

江南



項羽紀徒義帝長沙郴縣今郴州縣

新安

河南府之縣括地志故城在澠池縣東二十三里

漢屬弘農

武關

左傳哀四年楚人謀北方司馬起豐析以臨上維

使謂陰地之命大夫曰將通於少習以聽命杜氏

注少習商縣武關也將大開武關道以伐晉黜驪

為弘農郡後漢屬京兆晉屬上洛郡隋改史記貨殖

傳南陽西通武關鄭關應劭曰武關在析西百七

南陽郡析今鄧州內縣地志漢中

南陽郡上京相璠曰少習楚通上洛阨道也水經

商洛縣東南郡縣志武關在商州商洛縣東寰宇記

九十里括地志即少習也楚懷王三十年秦昭王遺

懷王書願會武關詐令一將軍伏兵武關號為秦

王至則閉執之以歸楚世家秦兵出武關漢元年

八月沛公攻武關入秦關子安立三沛公兵從

此武關王又七國反周亞夫擊之趙涉說曰從此

君走藍田出武關抵維陽不過差一二日直入武

庫擊鳴鼓諸侯聞之以為將軍從天而下韓彭

大將

夫見齊王曰鄆大夫使收楚故地即武關武關可  
 輿地廣記商洛縣東有少習秦謂之武關賈誼新  
 書所為建武關函谷臨晉關者大抵為備山東諸  
 侯也如韓魏趙吳王願得武關延水自武關南王  
 林氏曰春秋時武關晉地非秦有也秦未得武關  
 故不可以制楚穆公之世秦伐郟與楚爭商密商  
 密近武關呂氏曰沛公圍宛定南陽至丹水還攻  
 胡陽攻析鄆皆降攻武關入秦引兵繞燒關踰驁  
 山擊秦軍至藍田遂西入咸陽此高帝入關所歷  
 也王氏曰臨晉以限東諸侯武關以限南諸侯函

為臣論政

谷以限河沛公南出鞏轅畧南陽然後引兵而  
 西則其秦秦皆南境也兵自南境秦  
 初關大康關關而秦皆南境也兵自南境秦  
 陳倉城是也縣屬右扶風輿地廣記鳳翔府寶雞縣故陳倉故  
 城在縣東二十里大散關在西南記關記關記關記  
 河南韓殷申陽王河南鄭昌王韓司馬印王殷呂氏曰漢王

降申陽而置河南郡降魏豹而得河東郡虜司馬  
卬而置河內郡三河之地皆為漢有矣故告諸侯  
之辭有悉發關中兵收三河士之語也

滎陽

漢屬河南今鄭州滎陽滎澤二縣故城在滎野縣  
范曄說秦昭王曰王下兵而攻滎陽則鞏成臯之  
道不通呂氏曰滎陽成臯自春秋以來常為天下  
重地由秦而上晉楚於此而爭霸由秦而下楚漢  
於此而分雌雄天下既定七國淮南衡山之變猶  
睥睨此地而決成敗而東都以後言形勢者及之

滎陽

若鮮矣人事既改則地之輕重亦有時而移也

計二年滎陽平漢要將上高衆屯滎陽帝以六下  
南北之衝也理志成臯一名制滎  
陽故城國則武阜滎陽八百東魏地

不索

元和郡縣志鄭州滎陽即京水出縣南平地索水  
出縣南三十五里小徑一京縣故城縣東南二十  
里即鄭京城太叔之邑古大索城今縣治左傳  
大叔勞小索城縣北四田一史記正義京縣有大索  
城小索城楚漢戰滎陽示索間即此二城蒯通曰  
楚人起彭城轉關逐北二滎陽乘利席勝威震天

不索

不索

不索

下然兵困於京索之間迺西山而不能進應劭曰

大索小高紀與楚戰於陽南京索間

漢三年秋項羽擊漢拔荊陽漢兵遁保盩楚人聞韓

信破趙彭越數反梁地則方兵救之韓信方東擊齊

漢王數困滎陽成軍計欲稍成臯以東屯鞏雒以距

楚食其因曰臣聞之知天之天者王事可成不知天

之天者王事不可成王者以民為天而民以食為天

夫敖倉天下轉輸久矣臣聞其下乃有臧粟其多楚

久拔滎陽不堅守敖倉迺引而東令適卒分守成臯

古曰

此乃天所以資漢方今楚易取而漢反卻自奪便宜

竊以為過矣且兩雄不俱立楚漢久相持不決百姓

騷動海內搖蕩農夫釋耒紅女下機天下之心未有

以定也願足下急復進兵收取滎陽揚敖廩之粟塞

五霸之險杜太行之道距飛狐之口守白馬之津以

形制之勢則天下知所歸矣方今燕趙以定

下今田廣據千里之齊田間將二十萬之衆

軍於城諸田宗彊負海阻河濟南近楚齊人多

變詐下雖遣數十萬師未可以歲月破也臣請得

奉所說齊王使為漢而柎東藩上曰善迺從其畫

後漢一命而使食其說齊王 轅生說漢王曰漢與  
楚一王深壁令榮陽成晉平間且得休息使韓信等  
兵一王深壁令榮陽成晉平間且得休息使韓信等  
得一軍河北趙地連燕齊君工乃復走榮陽如此則楚  
所一多力分漢得休息必與之戰破之必矣

一南府之縣地理志東山所居元和郡縣志春秋  
師克鞏縣本與成臯之分洛水西則鞏東則成  
後魏併焉爾雅鞏固也四面有山河之固因以  
名

成臯

漢河南之縣故虎牢郡縣志河南府汜水縣後魏  
古東魏國鄭之制是漢之成臯隋改曰項羽使曹  
咎守之漢王破之成臯故關在縣東南二里通與  
云後漢置關春秋襄二年遂城虎牢十年成鄭虎  
牢新氏春秋傳曰虎牢鄭地故稱制邑至漢為成  
臯今為汜水縣巖險關於天下猶虞之下陽趙之  
上黨魏之安邑燕之榆關吳之西陵蜀之漢興地  
有所必據城有所必守而不可以棄焉者也  
險而不能守故不棄於鄭地



太行之道

地理志太行山在河內山陽縣嶺嶺嶺嶺嶺嶺  
西北正義云在懷州河內縣太行嶺嶺嶺嶺嶺嶺  
十五里澤州之南羊腸之道也白起攻南陽  
也太行道絕之范睢曰北斷太行之道則上黨之  
師不下山頭嶺州嶺崔伯易感山賦云或主或臣  
連功二尤顯開於後世則有決羊腸之險壘此  
山之首或榮陽伐韓以威天下應侯為秦昭王之  
謀為漢高祖之謀也踰此山入射犬破音

飛狐之口

之衆殺謝於鄴以收復天下為心者漢光武之  
謀也濟河降射犬之衆還軍敖倉屬魏神以河  
事然後西向以爭天下者魏武帝之謀也進據武  
牢扼其襟要俾實建德不能踰山入上黨收河東  
之地而卒以併天下者唐太宗之謀也嶺嶺嶺嶺嶺嶺  
嶺嶺嶺嶺嶺嶺  
臣瓚曰飛狐在代郡西南正義蔚州飛狐縣北百  
五十里有秦漢故郡城西南有山俗號飛狐口

帝紀匈奴入上郡雲中以令免為立騎將宣屯  
 狐匈奴傳云漢使三將軍軍屯北地代屯句注  
 屯飛狐口後漢王霸與杜茂治飛狐道注云在今  
 蔚州飛狐縣北通媯州懷戎縣即古之飛狐口  
 飛狐口出飛狐常山圖經云山北四百餘里  
 飛狐口出飛狐常山圖經云山北四百餘里

白馬之津

漢白馬縣屬東郡戰國策張儀曰決白馬之口以  
 流魏氏蘇代說燕曰決白馬之口魏無黃濟陽  
 濟陽曰高誘曰白馬津名水經注河過黎陽縣

為白馬津津之東南有白馬城唐滑州黎陽津即

此也今屬滑州白馬縣本衛之曹邑黃河去外

黎陽津在衛州黎陽縣東一里黎陽津在衛州黎陽縣東一里

黎陽津在衛州黎陽縣東一里黎陽津在衛州黎陽縣東一里

黎陽津在衛州黎陽縣東一里黎陽津在衛州黎陽縣東一里

黎陽津在衛州黎陽縣東一里黎陽津在衛州黎陽縣東一里

黎陽津在衛州黎陽縣東一里黎陽津在衛州黎陽縣東一里

黎陽津在衛州黎陽縣東一里黎陽津在衛州黎陽縣東一里

黎陽津在衛州黎陽縣東一里黎陽津在衛州黎陽縣東一里

黎陽津在衛州黎陽縣東一里黎陽津在衛州黎陽縣東一里

黎陽津在衛州黎陽縣東一里黎陽津在衛州黎陽縣東一里

黎陽津在衛州黎陽縣東一里黎陽津在衛州黎陽縣東一里

黎陽津在衛州黎陽縣東一里黎陽津在衛州黎陽縣東一里

黎陽津在衛州黎陽縣東一里黎陽津在衛州黎陽縣東一里

原城

今齊州縣漢屬濟南田廣罷歷下兵即其地

今齊州縣漢屬濟南田廣罷歷下兵即其地

今齊州縣漢屬濟南田廣罷歷下兵即其地

今齊州縣漢屬濟南田廣罷歷下兵即其地

今齊州縣漢屬濟南田廣罷歷下兵即其地



去關見前

朱氏黼曰漢楚自彭城之侈割鴻溝之先漢惟  
索一勝其他二戰每戰輒敗不特楚之兵威如  
風暴雨非漢所能遏而漢之視楚如羔豚之畏  
虎自南鄭以來雖決策東鄉之計定於韓信明其  
為賊之義發於董公捐金以間其君臣之謀顯於  
陳平說布使叛楚捐關東地以與信越之議籌之  
隨何張良而其所以疲楚之力而分其勢者猶未  
之講也獨韓生進說使楚力分而漢休息迄用之  
以平天下若生之策所謂多方以誤之亟拜以

之者與漢而自得是  
而南彭越破薛公下彭羽於是棄成臯而東高  
破終公成臯羽於是復引兵而西羽拔滎陽猶  
設版也而漢之諸將已入其心腹燒其積聚矣羽  
不得已又揭揭而東羽方頓兵大梁分師援齊而  
漢之大兵已破其臯將拔取成臯矣羽不得已  
躡躡而西歲月未久奔走不寧智勇無筭前後  
敵以一國之兵而分應數十以一人之力而奔  
四方此其所以坐困歟或曰漢取天下其征  
次叙大抵如秦秦人先據咸陽以為秦之勢不

取巴蜀以為富饒之本遂用范雎遠交近攻之策  
 先滅韓魏次及楚及趙及燕然後并齊以一天下  
 高祖始居巴蜀由蜀而取三秦然後韓信引兵  
 魏取趙取燕取齊與高祖會垓下以挫羽而滅之  
 大抵先易而後難先小而後大先據形勢而後進  
 取此用兵之道也

賈誼論封梁淮陽

誼上疏曰陛下所以為蕃扞及皇太子之所恃者  
 淮陽代二國耳代北邊匈奴與疆敵為鄰能自完則  
 定矣而淮陽之比大諸侯塵如黑子之著面適足以

為大國耳不足以有所禁禦高皇帝以天下以王  
 功臣反者如蠅毛而起以為不可故薪去不義諸侯  
 而虛其國擇良曰立諸子雖陽上東門之外舉以為  
 主而天下安今淮南地遠者或數千里越兩諸侯而  
 縣屬於漢其吏民繇役往來長安者自悉而補中道  
 衣敝錢用諸費稱此其苦屬漢而欲得王至其適選  
 而歸諸侯者已不少矣其勢不可久願舉淮南地以  
 益淮陽而為梁王立後割淮陽北邊二三列城與東  
 郡以益梁不可者可徙代王而都淮陽梁起於新鄴  
 以此著之河淮陽包陳以南捷之江則大諸侯之有

恐心者破膽而不敢謀梁足以扞齊趙淮陽足以禁  
 楚陸下高枕終無山東之憂矣文帝於是從誼計  
 徙淮陽王武為梁王北界泰山西至高陽得六縣  
 四十餘城徙城陽王喜為淮南王撫其民景帝立三  
 子而吳楚趙與四齊王合從舉兵西鄉京師梁王  
 卒破七國

陽

高帝夷彭越分梁地為二國立子恢為梁王子武  
 為淮陽王文四年徙代王武為淮陽王通與漢  
 陽郡故城在陳州宛丘縣西南

高帝詔曰代地居常山之地與夷狄邊趙乃從山  
 南有之遠數有胡寇難以為國頗取山南太原之  
 地益屬代代之雲中以西為雲中郡則代受邊寇  
 益少矣文帝以代王入即位後今代為兩國立子  
 武為代王參為太原王四年徙王盡得故地  
 都晉陽如故括地志并州大原地名大明城郡古  
 晉陽

晉陽上東門

顏氏云東面景出東門曰上東門晉陽上東門

李尤銘云上東山陽縣在宛水經臨潁縣門  
上東門也晉曰建陽

梁

文十二年武伐梁亡國及光寧梁縣  
睢陽而後韓安國張敖等為將軍以  
以梁為限不敢過而四據睢陽今處  
括地志州南二里外城中本漢臨陽  
城扞天下蔽遮江淮即此地也棘  
括地志大棘故城在宋州寧陵縣西

名曰臨陽

新鄭

地理志汝南之縣春秋文十六年盟于鄆丘應劭  
云秦伐魏取鄆丘漢興為新鄭蘇秦說魏曰南有  
新鄭則非漢改是名也按鄆國志新鄭建初四年  
東南運宋公縣故城北鄆丘也後漢鄆竟封新鄭侯注新鄭縣屬  
汝南郡故城在今潁州今潁州府汝陰縣西北鄆丘城  
是也

陳

古陳國輿地廣記陳州宛丘縣楚頃襄王自郢徙  
都焉陳勝據陳自立為張楚漢高帝置淮陽國

泰山

今襄慶府奉符縣本漢博縣有泰山

高陽

郡縣志高陽故城在汴州雍丘縣西南二十九里

高陽氏佐少昊有功受封比邑陳留風俗傳高陽

在雍丘西南新開府鄭生陳留高陽人沛公至

高陽傳舍徐廣云今在國縣者舊傳云國高陽鄉

鄆國志開輿地廣記國縣故城在雍丘縣東南

淮南

文十二年城陽王喜王淮南故地十六年復王故

城陽而立厲王三子王淮南故地三分之

鄧禹說光武

鄧禹聞光武安集河北即杖策北渡追及於鄴禹進

說曰更始雖都關西今山東未安赤眉青犢之屬勤

以萬數三輔假號往往羣聚更始既未有所挫而不

自聽斷諸將皆庸人屈起志在財幣爭用威力朝夕

自快而已非有忠良明智深慮遠圖欲尊主安民者

也四方分崩離析形勢可見明公雖建藩輔之功猶

恐無所成立於今之計莫若延攬英雄務悅民心立

高祖之業救萬民之命以公而慮天下不足定也光

武大悅因令左右號焉曰鄧將軍常宿止於中興定  
許議及王郎起兵光武自薊至信都使禹發奔命得  
數千人令自將之別攻拔樂陽從至廣阿光武舍城  
樓上按輿地圖指示禹曰天下郡國如是今始乃得  
其一子前言以吾慮天下不足定何也禹曰方今海  
內穀亂人思明君猶赤子之慕慈母古之興者在德  
得厚不以大小光武悅

邳彤對光武

世祖北至薊會王郎兵起使其將徇地所到縣莫不  
迎唯和戎信都堅守不下彤聞世祖從薊還失軍

欲至信都乃先使五官掾張萬督郵尹綏選精騎  
千餘匹緣路迎世祖軍彤尋與世祖會信都世祖能  
得二郡之助而兵衆未合議者多言可因信都兵自  
還西還長安彤廷對曰議者之言皆非也吏民歌吟  
思漢久天故更始舉尊號而天下嚮應三輔清宮除  
道以迎之一夫荷戟大呼則千里之將無不捐城遁  
逃虜伏降自上古以來亦未有感物動民其如此  
者也又卜者王郎假名因執驅集烏合之衆遂震蕪  
趙之地况明公奮二郡之兵揚響應之威以攻則何  
城不克以然則何軍不服今釋此而歸豈徒空失河

其必更驚動三輔墮損威重非計之得者也若明公  
無復征伐之志則雖信都之兵猶難會也何者明公  
既西則邯鄲其方成民不肯捐父母背成主而千里送  
公其離散亡洸可必也世祖善其言而止即日拜彤  
為後大將軍和戎太守如故使將兵居前北至堂陽  
請時義曰可一與之廷對其為幾  
言可一與之廷對其為幾

相州臨漳縣本漢鄴縣一薊縣漢屬廣陽國今幽  
州燕山  
后都

冀州信都縣漢為信都國治光武自薊還聞信  
獨為漢拒邯鄲即馳赴之任光為太守開門迎

樂陽

縣屬常山郡

廣阿

縣屬鉅鹿郡與地廣記趙州隆平縣本廣阿後漢

注故城在象城縣西北象城本縣

和戎

東觀記一莽分鉅鹿為和戎郡居下曲陽以邳  
為卒正按鉅鹿郡下曲陽漢都尉治今祁州鼓城

縣曲陽縣有曲陽今在曲陽世祖徇河北至下曲陽

形如平城降

縣

縣屬趙國時王郎據邯鄲邯山名今縣屬

德州

堂

縣屬一鉅鹿今冀州南宮縣堂陽鎮在堂水之陽

諸葛孔明對昭烈

元主帝新野徐庶謂先主曰諸葛孔明者卧龍也

見之乎先主遂詣亮凡三往乃見因屏人

語

樊聖傾頽奸臣竊命主上蒙塵孤不度德量力欲

天義於下而智術短淺遂用猖獗至今日然志

未已君謂計將安出亮答曰自董卓已來豪傑並

起跨州連郡者不可勝數曹操比於袁紹則名微而

寡然操遂能克紹以弱為彊者非惟天時抑亦人

謀也今操已擁百萬之眾挾天子而令諸侯此誠不

可與爭鋒孫權據有江東已歷三世國險而民附豈

能為之用此可與為援而不可圖也荊州北據漢河

南連南海東連吳會西通巴蜀此用武之國而其主

不能守此殆天所以資將軍將軍豈有意乎蓋州險



卷之七  
三  
漢沃野千里天府之土高祖因之以成帝業劉在  
張魯在北民殷國富而不知存卹智能之士思得  
明君將軍既帝室之自信義著於四海摠覽英雄思  
賢如渴若跨有荆益保其巖阻西河諸戎南撫夷越  
外結好孫權內脩政理天下有變則命一上將將荆  
州之軍以向宛洛將軍身率益州之衆出於秦川百  
姓孰敢不簞食壺漿以迎將軍者乎誠如是則霸業  
可成漢室可興矣先主曰善

隆中

野縣屬南陽郡唐省入鄧州穰縣漢書春秋

陽之鄧縣在襄陽城西一十里穰

州

荆史初治漢壽陵後治南郡江南齊志云中平末  
王膺始治江陵部郡七州表傳云郡劉表為收開土  
遂廣南接五嶺北據漢川地方數千里漢沔左  
氏傳楚國漢水以為池注云漢水出武都至江夏  
南入江水經沔水出武都沮縣東狼谷中地理志  
東漢水受氏道水一名沔過江夏謂之夏水入江  
南海詩江漢子疆于理至于南海左傳楚奄鉅

南海 吳會吳郡會稽郡永建四年分會稽為吳郡吳志朱桓部伍吳會二郡莊子釋文云浙江為吳會分界是也 巴蜀漢地理志江陵故郢都西通巫巴

益州

刺史初治維都郡元屬國三劉焉為牧徙治益州又徙治成都璋其子也張魯據漢中取巴蜀

南陽西通武關鄖關東南受漢江淮宛亦一都會也宛南陽縣洛陽東有咸阜西有穀通輿云襄

陽北接宛洛高紀公北夜平陰絕河津南陽

陽東軍不利略南陽郡圍宛城陳恢見沛公下天部之都也連城數十

秦川天水郡秦州秦治之邑水經注秦水出大隴山

秦谷歷三泉公水而歷秦川川有秦亭秦中

所封也高紀王之故道襄雍道州孔明也

祁山縣張道斜谷與城府姜維欲乘虛向

秦川出駱谷道比自蜀攻秦之路

周世宗即位獻平滬一不曰唐夫道而夫三蜀晉六逆  
而失幽并觀所以失之由知所以平之術當失之所  
君暗或亂兵驕民困途者姦於內遠者叛於外小不  
制而至千晉大不制而至千濫天下離心人不用命  
吳蜀乘其亂而竊其號幽并乘其間而據其地平之  
之術在乎反唐晉之失而已必先進賢退不肖以清  
其時用能去不能以密其材恩信號令以結其心賞  
罰罪以盡其力恭儉節用以豐其財徭役以時以  
其民俟其倉廩實而用備人可用而舉之彼方之  
為教化大行上下同心力殫財足人安

勢則知彼情狀者願其之間謀知彼山川者  
為之先導彼民與此民之同是與天意同與天  
同則無不成之功攻取之必從易者始當今惟兵  
之備東至海南至江可撓之地二千里後少備處先  
奔走之間可以知彼之虛實眾之強弱為虛羸弱則  
所向無前矣勿大舉但以輕兵撓之彼人怯弱知我  
不發則我獲其利彼竭其利則江北諸州乃國家  
所資也既得江北則用彼之民揚我之兵江之南

不難而平之也如此則用  
進廣皆為內臣岷蜀可飛  
進席卷而蜀平矣吳蜀  
之寇不可以息信誘必  
不足以為邊患可為後  
備下知法諸將用命一  
宗說意征伐已撓群議親  
兵慨然有平一天下之志  
之士徐台符等二十人使  
策在選中而當時  
功多得且  
少而收  
不至則四  
而名之如  
可望風而  
至唯并必  
以彊兵攻  
力已竭氣  
四方今兵  
力精練器  
用具  
之後可以  
平邊是時  
取劉晏於  
高平歸而  
益治  
數顧大臣  
問治道選  
文  
作為君難  
為臣不易  
論  
文士皆不  
欲上名於  
用

亂在修文德以為先唯翰林學士陶穀  
水楊昭儉與朴皆言用兵之策朴謂江  
世宗雅以知朴及見其議論偉然益以  
議天下事無不合遂決意用之歐陽公  
略非特一時之策至言諸國興滅次  
舉先取并必死之寇最後亡其後宋興  
獨後服皆如朴言

破趙於長平即此地顯德元年次  
于高原敗之追及于高平又敗之



廬中與先主策曹操孫權規取劉  
以事天下終身不易其言此豈口傳  
之而僥幸其或成者哉 張宣公曰  
初首薦韓信為大將而三秦之計遂  
用人之體

卷之六

