

218  
28

218-28-(1)



\*1200901418291\*

東方文化叢書第一古鈔本  
文鏡秘府論

東

Kodak Gray Scale

A 1 2 3 4 5 6 M 8 9 10 11 12 13 14 15 B 17 18 19



© Kodak, 2007 TM: Kodak

Kodak Color Control Patches

Blue

Cyan

Green

Yellow

Red

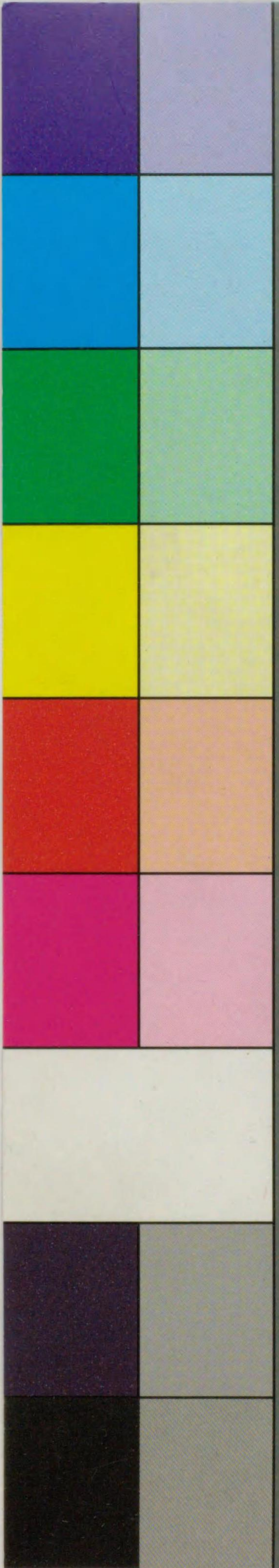
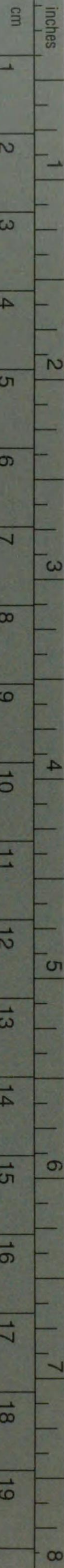
Magenta

White

3/Color

Black

© Kodak, 2007 TM: Kodak







真十丑

秘府論

東



五知堂



文鏡秘府論

東

金剛峯寺禪念沙門遍照金剛撰

論對

或曰文詞妍麗良由對屬之能繁札雖通  
文施之巧若言不對語為徒申韻而不  
詞王費元氏云易曰水流濕火就燥  
辭氣從席書曰滿招損謙自益此皆

作切對之例况平声才凡語而然而不  
切哉余嘗見沈隱王元等詩格式等  
同今弃其同者撰其異者都有廿九  
具出如後其賦體對者合於重字雙聲  
韻三類与此一石或疊韻雙聲各開一對  
之賦辭或以重字屬聯對今者則合俱舉  
存彼二石以見達人莫嫌煩冗



女九種對

一目的名對 二名正名對 三名正對 二名正對 二日澤句對

二日雙聲對 四日形錦對 五日平成對 六月異類對

七日賦體對 八日雙聲對 九日疊韻對 十日迴文對

十一日意對 十二日平對 十三日奇對 十四日句對

十五日字對 十六日聲對 十七日無對 十八日句對

十九日平對 二十日平對 二十一日平對 二十二日平對

右八種對出 各詩

女三日偏對 女四日雙聲對 女五日無對 女六日切對

女七日雙聲對 女八日疊韻對 女九日物不對

第一的名對 又名正名對 又名正對 又名切對

的名對者正也 凡作文章正之相對 上句安天

下句安地 上句安山 下句安谷 上句安東 下句

安西 上句安南 下句安北 上句安正 下句安斜

上句安遠 下句安近 上句安頡 下句安正 如此之



類名色的對

初學作文章須作此對然後學餘對也或曰天  
地日月好惡去木草重浮沉長短進退方圓大  
小明暗老少死生俯仰壯弱往還清濁高卑  
西為外之類名一對 詩曰

東園青竹叢西園冰早開砌下花徐去

如徐去

釋曰上二句中東西是其對園圃是其對

青綠是其對梅草是其對開叢是其對

對下二句中階砌是其對前下是其對花

絮是其對徐緩是其對徐去是其對如

此之對類名色的對又曰

半枝黃卷畫目送白雲化玉霜摧草色金

風新鳴聲行雲愁近成半月隱遙城



櫻白上有手披下有目送上黃下白上玉  
下金故曰的名對 文曰

雲光鬢裏薄月影扇中新年華与仙面  
共作一芳春

釋曰上有雲光下有月影落句雖無對且  
結成上意而已自餘詩皆放此取為上

文曰 送酒東南去迎天西北來

釋曰送送詞翻去來美背下吉也此  
上說東南故曰正也 又曰

鮮光菜上動艷采花中出疎桐映蘭闥密  
柳蓋荷池

釋曰持艷但鮮用光正采疎桐密柳之相  
調故受的名 又曰

日月光天德山河壯帝居有虛名密名上



對安其名也 又曰 恒餼千金笈 長手傳玉  
帝元統曰正對者若先年樂曰

先年皆古之聖君名相敵此為正對若上  
句用聖君下句用賢臣上句用鳳下句用  
用鳳皆為正對也 如上句用松桂下句用

蓬蒿 松桂是善木 蓬蒿是惡草此亦  
正對也

### 第二障句對

障句對者第一句與第三句對第二句與第  
四句對如此之類名為障句對 詩曰

昨夜越溪難含悲赴上蘭人朝逾嶺易拖笈  
入長安

釋曰第一句昨日與第三句今朝對越溪與  
逾嶺是對第二句含悲與第四句拖笈是



對上蘭与長女對並是事對不是字對如  
此之類名為障句對 又曰  
相思復相憶夜 以沽衣空悲旦空歎朝  
未婦

釋曰兩相對於二空障以沽衣之句朝  
於夜之趣以空歎之言從首至末對集  
米故石律句對 又曰

灯映菜莫錦艷 桃花類風菱蒲桃  
出雲外 又曰

翠苑翠葦外 單蜂拾蕊歸芳園  
雙鷺鳥 花飛

釋曰夫艷起對香生障以映菜莫之錦月錦  
偶風縹 又問諸雲母之怯其雙芳鷺亦  
兩翠蜂裏外畫間成故之障句 又曰



始也西南樓城如玉鉞未映東北墀始以鐵  
眉

第三雙擬對

雙擬對者一句之中所論假令第一字是  
秋第三字也是秋二秋擬第二字下句也

然以此之類名為雙擬對

詩以夏暑夏不寒秋陰秋未歸炎王炎歎

原江亭易通

釋曰第一句中兩夏字擬一暑字第二句  
中兩秋字擬一陰字第三句中兩火字  
擬一至字第四句兩涼字擬一消字如  
此之法名為雙擬對

又曰乍行乍理疑或笑或有夜

又曰結草結花初飛氣飛葉始



釋曰既雙結居初亦兩飛帶未宜書宜時  
之句可題可伶之論准擬成對故以名  
而又所雙擬名

入日可聞不可見能重復能輕

又曰識月眉欺月論花類勝花

釋曰陳二月障以眉欺下說雙花補諸類  
勝文雅再讀語必流來擬用雙又故生斯

号

或曰春仙春花秋池秋曰琴命清琴酒過桂

酒思君念君千處万處如此之類名雙擬對

第四聯絲對

聯絲對者不相絕也一句之中第二字第三字  
是重字即名為聯絲對但上句如此下句亦然

詩曰



者山之峻望水之乃清聽蟬之響名以別  
別情

釋曰一句之中第二字是山第三字只是

山餘句皆如此之類名為懸絲對

又曰嬾荷之似類殘河之似帶初月之如眉

釋曰兩荷連讀放請諸上句之中雙月

並陳言之下句之腹一文再讀二字雙

來意詩連字坐茲生号 又

離之方代兩絕之千年

釋曰情起多端理股味難分情亦莫追述

且詳也自无開賦辭寔乃偏用開格

又曰 聖曰之已脫慎人之不歸 又曰

霏之綴夕霧赫之生晨曦軒之多秀氣莫

之有光儀 又曰



視曰之將晚墜雲之漸積

或曰

朝之夜之灼之菁之赫之耀之汪之落之素之菁

之稷之嘗之巍之如此之類名連綿對

第五字成對

手成對者天與地對白與月對麟與鳳對金

與銀對星與殿對樓與樹對兩字若上下句

與石的名對若兩字一處用之是名不相成也

手成對言

詩曰

天地心間靜 日月眼中明 麟鳳千年貴 金銀

一代榮

釋曰第一句之中天地一處第二句中日月

一處第三句中麟鳳一處第四句中金銀

一處不在兩處用之名手成對 又曰

至叙丹翠 鍾象揚金銀 鏤青岐丹 碧度輕霧



歷簪飛

釋曰丹翠自擬金銀別對各途布列而平相  
成飛度二言並如斯例

八日歲時傷道路親友念東西

第六異類對

異類對者上句安天下句安山上句安身下句  
安花上句安風下句安樹如此之類名為異

類對非是的名對異向此類故言異類對

但解如此對並是大才籠羅天地文章卓

秀才无權滯不問多少可作成篇但如此對

益詩有切 詩曰

天清白雲外山紫微中身飛隨去歇花落

逐搖風

釋曰上句安天下句安山天山非歇幹白雲



紫微三非歌辭兼三句安鳥兼四句然花  
鳥非歌辭去歌搖風三非歌辭如此之類  
名為異類對 又曰

風織池間字 夫穿葉上文

釋曰風虫非類附對是同池兼殊流而寄巧  
歸一就雙聲以融疊韻或雙擬而對迴  
文別致同詞故六異類 又曰

鯉躍林荷戲 鸞舞飛柳泥飛琴上又花拂酒  
側黃鸝度

釋曰鳥飛與躍琴歌酒昌事迹既異至如  
鳥飛樹動與排水洗茶潤憑水而成文枝  
搖託風而制語設亦鯉為對列酒歌得傳清  
昌二各相無故異類題目空中起事 又曰

誰雲思琴瑟別路統山川



又如以早朝佛故人非類是也。元氏去與對者若來禽去獸殘月初霞此來与去初与殘其類不同名為異對。之勝於同對。

第七賦辭對

賦辭對者或句首重字或句首疊韻或句腹疊韻或句首雙聲或句腹雙聲如此之類。左為賦辭對似賦之破辭故名賦辭對詩曰

句首重字直樹影鳥風蕭カ雲蔽日カ既カ夜蟬鳴曉カ曙光發

句腹重字カ漢月朝カ晴胡風夜カ寒句尾重字月蔽雲曛カ風驚樹馬カ

句首疊韻 徘徊四顧カ望悵獨心愁

句腹疊韻 君赴燕水カ成妾坐道途樓

句尾疊韻 珠雲雨滴カ滙薄霧樹暎曉



勺首雙聲

留連千里宿獨待一年春

勺腹雙聲

我陟崎嶇嶺君行曉岫山

勺尾雙聲

妾意逐行雲君身入暮門

釋曰上勺若有重字雙聲疊韻下勺只然上

勺偏安下勺不安即為犯病也但依此對名為

賦辨對 又曰

園カク月桂嶺カク露沾衣カク頭カク花菜清カク露風音泉カク

衣カク胸山風カク水浪カク夕淫カク尾カク

釋曰有鸞鳴カク會カク麻カク野カク初カク往カク處カク好カク鄰カク

之名澤波カク蕊苗カク之狀模潮カク會カク蔚カク馬カク苻カク菜カク

而參差既カク心カク起重言亦傍生疊字者

第八雙聲對

詩曰秋露香佳菊カク春風馥麗蘭カク

釋曰佳菊雙聲你之上語之尾麗蘭疊韻



諸下句之末欲朝非無白露春日自有清風  
氣側音諧及之不得好花精酒之徒妍月  
琴之筆如比之類俱曰雙聲 又曰

颺風歲陰曉取潔寒流清結文一願重照諾

金輕 又曰

五章紛每弱三冬案陸離悵望一途阻參差

百慮之近

標曰颺風取潔即是雙聲得對疊韻并  
弱陸離即是知雙聲自得成對

又曰淵渚過紫映樹石相目依

或曰齊琴精酒妍月好花素雪丹燈翻  
度蝶黃槐綠柳意憶心思對德會賢  
君接子如此之類名雙聲對

第九疊韻對



詩曰放暢千尺三意道遙一箇心  
灑然還執石  
步月復彈琴

釋曰放暢雙聲陳之上句之初道遙疊韻  
放諸下言之首雙文其二文其音自疊文生  
每字韻必重來曠望徘徊綢繆春意例同

於此何藉煩論

又曰

徘徊月滿雨  
猗旣風清此時一樽酒無君徒

自盈 又曰

鬱律構丹猗  
稜層起青暈  
鬱律稜層是業  
孔玄徘徊窈窕  
春意仿徨放暢  
襟道遙意  
氣優遊陵朕  
汝曠虛無  
飄飖思惟  
須臾如比  
類名曰疊韻對

第十迴文對

詩曰情親由得意  
意遂情親  
新情終舍



故亦從新

釋曰：雙情着於初九，兩親繼於十二，又頭頭  
新尾，故選標上下之故，新列字也。又施也。周  
迴又更用重申文義，目以名云。

第十一意對

詩曰：歲暮臨空房，涼風起坐隅。復與日已冬。

露王庭詩 入曰

山空林嘉慶入室問何之日暮行採掃物色

來榆時

釋曰：歲暮涼風非是，屬對寢興白露，  
得相副事，意相目文理，无爽故曰意對目。

第十二平對

平對者：若青綠水此乎常之對，故曰平對。  
他皆以此。



第十二可堂

如始又

奇對者若馬類何龍耳山此為龍是獸名  
同是獸名既非平常是為奇對他皆放此  
又如凍沮四塞凍與四是數名 又兩字各  
是雙聲對 又如古名上句用曾恭下句用  
陳軫參與軫者同是十八宿名若此者  
取對故謂之奇對他皆放此

十四同對

同對者若大谷廣陵 博雲輕霧此大與  
薄與輕其類是同故謂之同對 同類對者  
雲霧星月花葉風煙霜雪酒觴東西南  
北青黃赤白丹素朱紫霄夜朝旦山岳江  
河宮殿宮堂車馬道路

第十五字對



或曰字對者若荷荷荷荷荷是負之義以字  
字早名故与桂為對不用對但取字為對也

或曰字對者謂義別字對是  
詩曰山柳架寒霧池條韻涼風

山條即山頂也池條傍池也此義別字

對

何用金扉蔽終醉石崇家

空非石家即是

又曰原風振平楚野一被長管

野管與是  
為字對

第十六聲對

或曰聲對者若曉路秋霜路是道路与霜

冰對以其與露同聲故 或曰聲對者謂字

義俱別聲亦對是 詩曰

秋駒白竹蘭未合霜  
路是途路聲與上略同故  
將以對霜



又曰初蟬韻高柳定 為桂深松

通草屬飛聲且與鳥同故聲即與此

佳名字則對

### 第十七側對

元氏曰側對者若馮翔

地名在右輔也

龍首

山名在東京也

此為馮字半邊有馬與龍為對翔字半邊有羽

羽與首為對此為側對

又如泉流赤岸

且上有白與赤為對凡一字側耳且是側

凡兩字皆側對也以前八種切對詩地

從其綴文者多矣而莫能識其徑路于

歲之於篋詩句不可棄亦於才深一

或曰字側對者謂字義俱別形體半同是

### 詩曰

忘接英反甲勸九桂酒

其瓜与桂酒字義全別也故體同字



老同是

又丁公雞清五路瑞雉狀三秦

玉雞與瑞不是

又曰桓山分羽翼荆樹析枝條

是知

桓山與荆樹是如比之類名字側對

### 第十八隣近對

詩曰死生今忽異

歎娛竟不同

白寒雲舞重色秋來去之波

上句是義下句是名也對大駭以的名一窄  
隣近寬

### 第十九交絡對

賦詩日出八三代五有餘載

或謂比中餘係於戰不偶出入古人祖四字

四義皆六對故得舉以例焉

### 第二十常句對



賦詩曰董歌德滅究沉殒自絕

第十一合境對

詩曰悠遠長襟窈窕無聲

第十二背體對

詩曰進德智所拙退耕力不任

第十三偏對

詩曰素心馬鳴感上評雅

諸非極對

第十四疊利對  
詩曰松柏摧為薪

又日月充太清列宿曜此微

又亭阜大菜下隴首秋雲飛

全其文敎不求至切得非作者洗給事詩

也變通之君子為謂今人不然沈給事

詩三有兵劍 詩曰

春風過雨五城



此例多矣但天竺語令雅唐三對實如左  
又以美山谷佛揚都三名聲類對

第十四雙虛實對

詩曰故人宮雨散空山來往疎

此對皆句義不同手成

第十五假對

詩曰不厭胃中菜ハカリテ空島海上山

有人以雅唐禪衣之類是也

女言切側對

切側對者謂精異廉可走 詩曰

浮鍾宵ヨル殫青微飛鏡曉光斜

第十七雙聲側對

雙聲側對者謂之私別雙聲來對是

詩曰花明金谷樹ハナ春曉首山燕

金谷与首山字義別同雙聲對



又曰平微分雜蜂丹氣陰竹啓極此係對句格

第十八疊韻側對

疊韻側對者謂字義別聲名疊韻對是

詩曰平生披繡帳窈窕步花庭平生窈窕是

又曰自得優遊趣寧知聖政隆七カニカフ

優遊與聖政義非正對字聲勢疊韻

詩曰人為文章詩賦皆須屬對不得合有跛助

此謂前句後句或後句後句或後句後句

此之例名為跛助者謂前句後句物色後句為人

或前句語風空後句山水如此之例石

若風与空則無政而不見山水則有跛而可

以有政對無之如此例名為跛或云景風心

也等可以對也且此例名為實今江東又人行

詩曰尾以有示對如快客倦親事宿山少



深馬色未開... 起六人露... 海就亦育

此即首尾不氣之... 其有故不對者... 后之

第廿九物不對

知平生少年日... 易... 剛期... 暮

使別離時勿言... 一... 日難共... 夢中

以慰... 思

一物不對之詩... 作者... 佳妙... 夫屬

對法非真風花... 木月事而已... 若雙聲

即雙聲對... 疊韻... 韻對

兼札七種言例

一日一言句例... 二日二言句例... 三日三言句例

四日四言句例... 五日五言句例... 六日六言句例

七日七言句例



一日一言句例 一言句者天地陰陽江河日月是也

二月二言句例 二言句者天高地下露結雲收是也

三日三言句例 三言句者斟清酒拍有琴尋佳

信訖來音是也 三月春可樂秋可哀

四日四言句例 四言句者朝烟歎夜衣素魚

宋儼也歌秦姬欲父是也

五日五言句例 五言句者務用不始 雲翠日

六日六言句例 六言句者評桃花之似類菱柳

菜之如眉枝畫黃而數燈促筆在而飲致

七日七言句例 七言句者素琴奏十五二拍

酒傾字一兩厄忘言別貴花得起不樂則更

待行為

八日八言句例 八言者吾家塚我号天一

方正地訖

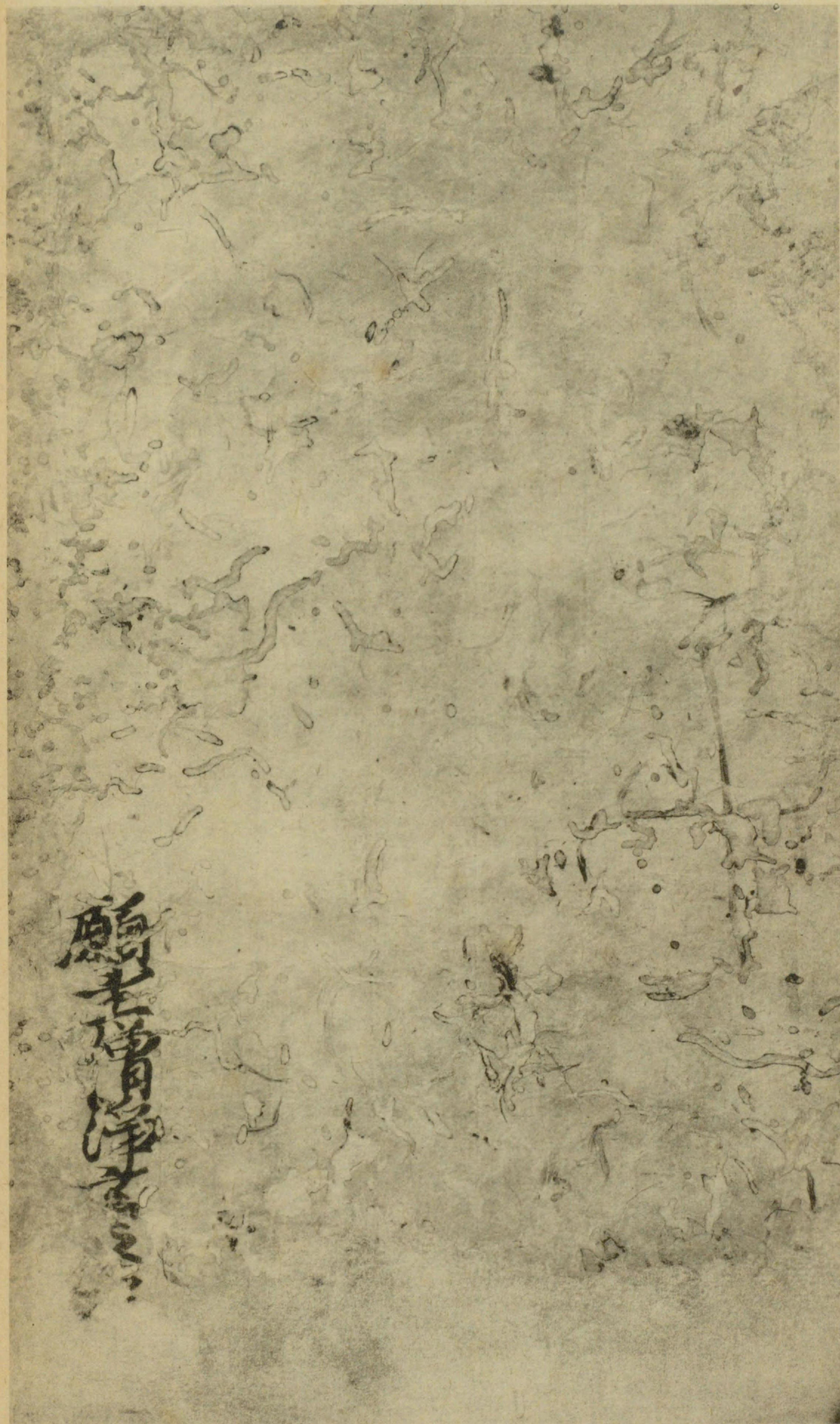








德持傳行原之平



願老僧淨書



218  
28

東方文化叢書第一  
古鈔本文鏡祕府論



