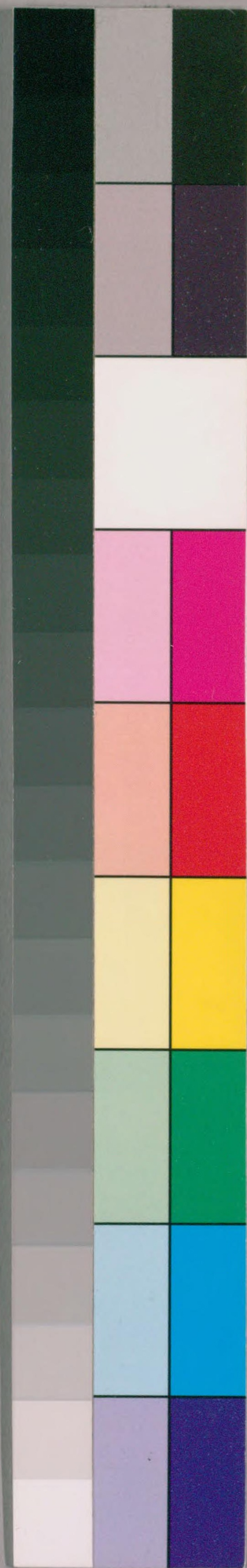


本草笈
四

特1

2980



国立国会図書館 タイトル『本草笈 5巻』 請求記号 特1-2980

ガラス使用

本草笈

高木	香木	味	水
芭木	喬木	菰	山果
雜木	灌木	水	夷果

298

31. 1. 19



本草笈卷四

五果類

在土

吉田悟子類

和名須毛二宗爽曰李樹大者高丈許悟
李別錄

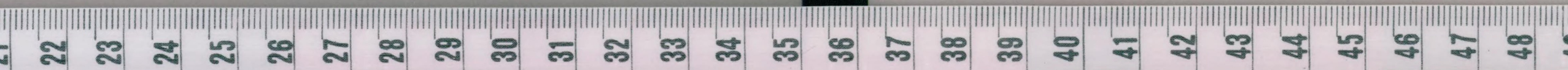
曰李形似桃而味酸故名須毛二味苦酸

微温無毒

杏別錄



本草笈



和名加良毛。或云阿牟須頌曰今處
有之有數種黃而圓者名金杏味酸熱有
小毒味核甘苦温冷利有小毒

巴旦杏綱

和名阿牟牟止字須時珍曰巴旦杏出回
回舊地今關西諸土亦有樹如杏而葉差
小實亦大小而肉薄其核如梅核殼薄而
仁甘美點茶食之味如榛子西人以充方

物味甘平温無毒

梅本經

和名字女時珍曰按陸機詩疏云梅杏類
也樹葉皆畧似杏葉有長尖先衆木而花
其實酢曝乾為脯入羹臛羹中又含之可
以香口子赤者材堅子白者材脆味酸平
無毒 烏梅和名不須信牟米悟曰

本邦備後三原產為良山城產

本草

次之味酸温平瀉無毒

白梅和名字米保志味酸鹹平

無毒

桃本經
下品

和名毛弘景曰今處有之核仁入藥

當取解核者種之為佳山桃仁不堪用悟

曰本邦山城伏見產為良備前岡山及

紀州備後次之味酸甘熱微毒味苦甘

平無毒

栗別錄
上品

和名久利頌曰木高二三丈葉極類櫟四

月開花青黃色長條似胡桃花實有房囊

大者若拳中子三四小者若桃李中子惟

一二將熟則鐸折子出栗類亦多悟曰丹

波船井郡和知產甚大也上野下野下總

越後及紀州熊野山中有山栗一歲再三

冬青

冬青

結子其木不大名佐：久利味鹹温無毒

棗本經
上品

和名那津女時珍曰棗木赤心有刺四月
生小葉大觥光澤五月開小花白色微青
南北皆有悟曰攝列池田產為良味甘子
無毒

山果類

梨別錄
下品

和名那之悟曰梨有數種有古賀梨有青
梨有寒梨古賀梨者六月七月熟青梨者
八月九月熟寒梨者十一月十二月熟江
外觀音寺梨色赤不大山城松尾梨狀似
觀音寺梨肥前空閑梨色赤狀甚大味甘
微酸寒無毒

鹿梨圖經 即山梨也

和名也奈志時珍曰山梨野梨也處

冬
青
時

冬
青
時

有之梨大如杏可其木文細密赤者文急
白者文緩味酸瀋寒無毒

木瓜 別錄
中品

和名保計或毛計保昇曰其樹枝狀如柰
花作房生子形似括樓火乾甚香檀子似
梨而酢江外常為果食悟曰木瓜武列江
列多出之味酸温無毒

模檀 宋圖
經



和名久和里牟時珍曰模檀乃木瓜之大
而黃色無重蒂者也味酸平無毒

楡 宋開
寶

和名未詳蕃名未留女呂藏器曰樹如林
檜花白綠色味酸甘微温無毒

山檀 唐本
草

和名佐留奈志恭曰赤瓜木赤檀也小樹
高五六尺葉似香菜子似虎掌大如小林

本草

卷五

檣赤色味酸冷無毒

柰別錄

和名里牟幾牟弘景曰柰江南雖有而北國最豐作脯食之不宜人林檎相似而小俱不益人悟曰訓加良柰志非欵信濃津輕有之似林檎小也味苦寒有小毒

林檎宋開

和名未詳志曰林檎在處有之樹似柰皆

二月開粉紅花子亦如柰而差圓六月七月熟味酸甘温無毒

柿別錄

和名加幾頃曰柿南北皆有之其種亦多悟曰甲州濃州信州江州產者多大和之症為良 烘柿和名津二美加幾味甘寒

澀無毒

白柿和名津良志加木或云惠



太加幾悟曰甲州備州產為勝
 豫州西條產次之尾州蜂屋產
 亦次之長三四寸重三十錢目
 味甘平瀉無毒
 烏柳和名阿末保志味甘温無
 毒
 柿蒂和名加木乃倍太味瀉平
 無毒

安石榴 別錄
下品

和名佐久呂時珍曰榴五月開花有紅黃
 白三色單葉者結實千葉者不結實或結
 亦无子也實有甜酸苦三種味甘酸温瀉
 無毒味酸温瀉無毒

橘 本經
上品

和名太知波奈或云美加牟頌曰木高一
 二丈与枳无辨刺出莖間夏初生白花六

七月成實至冬黃熟舊說小為橘大為柚
味^實甘酸温無毒味^皮苦辛温無味^皮青^橘苦辛
温無毒

柑
宋恩
寶

和名加字志志曰柑樹似橘實亦似橘而
圓大皮色生青熟黃悟曰紀州產為良味
甘大寒無毒味^皮辛甘寒無毒

橙
宋恩
寶

和名加不須或云太伊太伊志曰橙樹似
橘而葉大其形圓大于橘而香皮厚而皺
八月熟味酸寒無毒味^皮苦辛温無毒

柚
月
華

和名未詳悟曰木高一二丈多枝有刺四
月開小白花六七月結實九月熟深黃色
有香氣味酸寒無毒味^皮甘辛平無毒

金橘
綱
目 卽金柑

冬
時
時

冬
時
時

和名未詳悟曰金橘木似橘不高五月開
白花九十月生實大如龍眼小如大豆一
種實長者俗名奈加美木年加年味酸甘
溫無毒

枇杷別錄
中區

和名未詳悟曰木高丈餘或三四尺葉似
栗葉冬不凋冬華春實夏熟味甘酸平無
毒味苦平無毒

楊梅別錄
中區

和名也未毛志曰楊梅樹若荔枝樹而
葉細陰青子形似水楊子而生青熟紅
在核上无皮壳四月五月采之南人醃藏
為果寄北方味酸甘溫無毒

銀杏別錄
中區

和名以知也字或云以天也字仁名木年
奈字時珍曰銀杏樹高二三丈葉薄縱理

冬
時
珍

冬
時
珍

儼如鴨掌形有刻缺面綠背淡二月開花
成簇青白色二更開花隨卽卸落人罕見
之一枝結子百十狀如棟子悟曰對州產
為良藥以產次之味甘苦平瀉無毒

胡桃宋開寶

和名久留美悟曰木高五六丈或三四尺
又一二丈葉似栗而廣兩相對三四月
開花似栗花結子似小桃而青至秋熟味

甘平温無毒

榛宋開寶

和名波志波美志曰榛樹高丈許子如小
栗軍行食之當糧味甘平無毒

夷果類

荔枝宋開寶

和名未詳感器曰顧微廣州記云荔枝冬
夏常青其實大如鷄卵殼朱肉白核黃黑

冬青類

冬青類

色似半熟蓮子味實甘平無毒味枝甘温實瀉無毒

龍眼別錄

和名未詳恭曰龍眼樹似荔枝葉若林檎花白色子如檳榔有鱗甲大如雀卵味甘實平無毒

橄欖宋開寶

和名未詳詵曰其樹大數圍實長寸許先

生者向下後生者漸高熟時生食味酢蜜漬極甜味實酸甘温無毒味仁甘平無毒味核甘温無毒

榧實別錄

和名如惠或云加也宗奭曰榧實大如橄欖殼色紫褐而脆其中子有一重黑粗衣其仁黃白色嚼久漸甘美也味甘實平瀉無毒

榧實

橄欖

檳榔 別錄
中呂

和名未詳或云阿知末佐頌曰木大如枕
榔而高五七丈正直無枝皮似青桐節似
桂枝葉生水顛大如楯頭又似芭蕉葉其
實作房從葉中出旁有刺若棘針重疊其
下一房數白實如雞子狀皆有皮殼其實
春生至夏乃熟其殼中色正白味苦辛
溫潤無毒

大腹子 宋開
寶

和名未詳志曰大腹生南海諸國所出与
檳榔相似莖葉根幹小異耳弘景曰向陽
者為檳榔向陰者為大腹味大腹子大腹辛澀溫無
毒味大腹皮大腹辛微溫無毒

椰子 宋開
寶

和名未詳俗名也之於志曰椰子樹如棕
櫚子中有漿飲之得醉味椰子甘平無毒味

本草

本草

椰子 甘温無毒

無花果食物

和名以知：久築紫方言多字加木悟曰
木高一二丈或三四尺葉似梧桐五六月
無花結實似茄子生青熟赤十一月紫色
味甚甘按此物佛氏所謂優曇花是欵味
甘平無毒

枳椇唐本

然請亭

和名計年或云計年保奈之恭曰枳椇子
其樹徑尺木名白石葉如桑柘其子作房
似珊瑚核在其端人皆食之悟曰俗說小
兒食之免瘡疹然未知其驗味實甘平無毒

味類

秦椒本經
中呂

和名佐牟志也字恭曰秦椒樹葉及莖子
都似罌椒但味短實細爾味紅椒辛温有毒

然請亭

故

罌椒本經中品

和名未詳或云不佐波之加美時珍曰罌椒厚皮皺其子光黑如人之瞳人。謂之椒目他椒子雖光黑亦不似之若土椒則子無光彩矣悟曰本邦但馬朝倉谷產為良名朝倉佐牟志也字味紅椒辛温有毒味目椒苦寒無毒

胡椒唐本草

和名未詳悟曰胡椒本邦無之然近世有撒種生者其木高二三尺葉似蓼葉冬月開小白花春結實如南燿子然其子長於異國產味不甚辛是非胡椒欵實味辛大温無毒

畢澄茄宋開寶

和名未詳頌曰春夏生葉青滑可愛結實似梧桐子微大八月九月采之味實辛温無

冬精壽

冬精壽

毒

吳茱萸本草經

和名未詳加波之加美時珍曰茱萸枝柔而肥葉長而皺其實結於稍頭纒成簇而無枝与椒不同一種粒大一種粒小小者入藥為勝味辛温有小毒

食茱萸

和名久美時珍曰食茱萸櫛子辣子一物

也高木長葉黃花綠子叢簇枝上味辛而苦土人八月采搗濾取汁入石灰攪成名曰艾油亦曰辣米油始辛辣哲口入食物中用悟曰食茱萸自古訓久美未詳忍非味實辛苦大熱無毒

鹽麩子實

和名不送藏器曰鹽麩子樹状如椿七月子成穗粒如小豆上有鹽似雪可為羔犬用

之

本草綱目

本草綱目

味酸鹹微寒無毒

茗唐本

和名知也恭曰茗生山南澤中山谷爾雅云檟苦茶郭璞註云樹小似危子冬生葉可煮作羹飲悟曰茗山背字治產為勝煎茶城州梅尾駿州安部郡足久保村產上日向丹波蔓茶亦可江州政所和州下市豫州不動坊伊勢川俣產次之其他諸國

亦出之味葉苦甘微寒無毒味子苦寒有毒

菰類

甜瓜宋嘉祐

和名末久和頌曰瓜蒂即甜瓜蒂也處二有園圃所蒔有青白二種子色皆黃入藥當用早青瓜蒂為良悟曰甜瓜濃州真桑村產良故通名末久和武州川越及四谷尾州青鷺洛之東寺產為上駿州府中羽

本草

本草

州七浦攝州冰野泉州堺舳松産皆得名
三別銀真桑白色而有銀光加州田中和
州梵田白色也味瓜甘寒滑有小毒味帶瓜
苦寒有毒

西瓜用

和名未詳俗名須以久和悟曰西瓜慶安
中黃檗隱元入朝時攜至從是始二月下
種蔓生花葉略似南瓜而甚小葉七月熟

其皮綠色內白瓢紅色子似梯核凡西瓜
瓢紅子亦紅者甚甘美武州産為良攝州
産次之一種下總有白西瓜皮白色味甘
美味瓢瓜甘淡寒無毒味皮甘涼無毒

葡萄本經
上五

和名惠比二月下子蔓生似藤葉似瓜葉
而五尖三月開黃白花作穗六月七月結
實相連而長垂熟則青紫色綠色亦有味

甚甘美味實甘平瀉無毒

沙糖唐本

和名未詳恭曰沙糖出罽地西戎江東並

有之策甘蔗汁煎成紫色悟曰是謂

本邦久呂佐止字欽味甘寒無毒

白蜜唐本 卽白沙糖

和名未詳詵曰自罽中波斯來者良東吳

亦有不及兩處者皆煎蔗汁牛乳則易細

白耳味甘寒冷利無毒

水果類

蓮藕本經

和名波知須或云波須當之曰所在池澤

皆有豫章汝南者良苗高五六尺葉團青

大如扇其花赤子黑如羊矢味實甘平瀉無

毒味藕甘平無毒味花苦甘温無毒

芡實別錄

本草

本草

和名比志頌曰菱處二有之葉浮水上花
黃白色花落而實生漸白水中乃熟味甘
平無毒

烏芋 別錄
中品

和名久呂久和比或云久和比頌曰烏芋
今烏茨也苗侶龍鬚而細色正青根如指
頭大黑色皮厚有毛又有一種皮薄無毛
者亦同田中人並食之味根甘微寒滑無毒

香木類

松 別錄
上品

和名末津味松脂苦甘濕無毒

桂 別錄
上品

和名加津良保昇曰桂有三種苗桂葉似
枹葉而尖狹光淨花白莖黃四月開花五
月結實樹皮青黃薄卷若筒亦名筒桂其
厚硬味薄者名版桂不入藥用牡桂葉似

冬青

冬青

枇杷葉狹長於茵桂葉一二倍其嫩枝皮
半卷多紫而肉中皺起肌理虛軟謂之桂
枝又名肉桂削去上皮名曰桂心其厚者
名曰木桂藥中以此為善味桂甘辛大熱有
小毒味桂苦平無毒

沈香別錄上品

和名未詳或云加保利幾崇曰沈香青桂
雞骨馬蹄煎香同是一樹出天竺諸國木

似檉柳樹皮青色葉似橘葉經冬不凋夏
生花白而圓秋結實似檳榔大如桑椹紫
而味辛味辛微溫無毒

丁香宋開寶

和名未詳珣曰丁香生東海乃崑崙國二
月三月花開紫白色至七月方始成實小
者為丁香大者如巴豆為母丁香味辛微
溫無毒

檀香 別錄
下呂

和名加羅也年多年藏器曰白檀出海南
樹如檀味鼻辛温無毒味紫鹹微寒無毒

降真香 類證

和名知止米乃幾慎微曰降真香出黔南
味辛温無毒

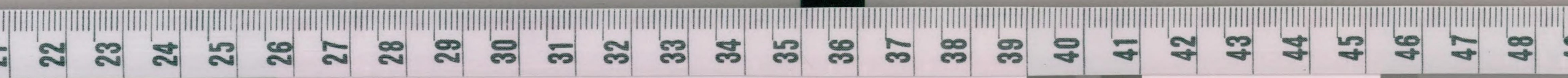
烏藥 宋
開

和名加米波乃幾藏器曰烏藥樹生似茶

高文餘一葉三極葉青陰白根狀似山芍
藥及烏樟根色黑褐作車轂紋橫生八月
采根其直根者不堪用味辛温無毒

熏陸香乳香 別錄
上呂

和名未詳俗云南蠻木豆也仁珣曰按廣
志云薰陸香是樹皮鱗甲采之復生乳頭
香生南海是波斯松樹脂也紫赤如櫻桃
透明者為上味微温無毒



没藥 宋開寶

和名未詳志曰没藥生波斯國其塊大小不定黑色似安息香味苦平無毒

騏驎竭

和名阿加也仁或云非蒸曰騏驎竭樹名

渴留紫紉樹名渴稟二物大同小異味甘

鹹平無毒

安息香 唐本草

阿

和名未詳珣曰生南海波斯國樹中脂也

狀若桃膠秋月采之味辛苦平無毒

蘇合香 別錄上

和名加和美止利悟曰蘇合香雖木膏未

詳其形狀味甘温無毒

龍腦香 唐本草

和名未詳均曰是西海波律國波律樹中

脂也狀如白膠香其龍腦油本出佛誓國

本草

本草

從樹取之味辛苦微寒無毒

樟腦綱

和名未詳時珍曰出韶州狀似龍腦白色如粟樟樹脂膏也味辛熱無毒

盧會宋開寶

和名未詳頌曰其木生山野中氣脂淚而成采之不拘時月味苦寒無毒

喬木類

藥木本經上品

和名綾和太恭曰子藥亦名山石榴子似女貞皮白不黃亦名小藥所在有之今云皮黃謬矣按今俗用子藥皆多刺小樹名刺藥非小藥也悟曰日向加賀產為良和列吉野奥州會津產次之味苦寒無毒

厚朴本經中品

和名保加之波或云保乃木時珍曰

本草



朴樹膚白^根紫葉如榭葉五六月開細花
細實如冬青子生青熟赤有核七八月采
之味^根苦溫無

杜仲^{本經}
上品

和名波比末由美保昇曰生深山大谷所
在有之樹高數丈葉似辛夷味^身辛無毒

漆^{本經}
上品

和名宇留之保昇曰漆樹高二三丈餘皮

白葉似椿花似槐其子似牛李子木心黃
六月七月刻取^汁味^乾辛溫無毒

楸^{拾遺}

和名幾佐二幾周憲王曰楸有二種一種
刺楸其樹高大皮色蒼白上看黃白點枝
根間多大刺葉似楸而薄味甘嫩時燻熟
水淘過拌食味^皮苦小寒無毒

海桐^{家閑}
寶

斑

和名木許頌曰葉大如手作三花尖皮若
梓白皮而堅韌可作繩入水不爛不拘時
月采之味木皮苦辛無毒

棟本經
下品

和名阿不知或云世牟多年頌曰木高丈
餘葉密如槐而長三四月開花紅紫色芬
香滿庭實如彈丸生青熟黃十二月采之
根采無時味實苦寒有小毒

槐本經
上品

和名惠牟志由悟槐二三月生葉白如花
四五月葉長而如合歡大五六月開黃白
花七月結實味實苦辛無毒

秦皮本經
上品

和名止禰利古或云太牟乃木恭曰此樹
似檀葉細皮有白點而不粗錯取皮漬水
便碧色書紙看之皆青色者是真味苦微

寒無毒

皂莢本經中品

和名加和良不知或云佐以加知恭曰此物有三種猪牙皂莢最下其形曲戾薄要全無滋潤洗垢不去其尺二者粗大長虛而無潤若長六七寸門厚節從直者皮薄多刺味濃大好味辛鹹温有小毒

訶黎勒唐本草

圓

和名未詳或云加良加志頌曰樹似木槵花白子形似危子橄欖青黃色皮母相着七月八月實熟時采六路者佳味苦温無毒

蕪荑別錄中品

和名夜仁禮或云非時珍曰蕪荑有大小兩種小者即榆莢也採取仁醞為醬味尤辛人多以外物相和不可不擇去之入藥

冬青書

皆用大莖莖別有種味辛平無毒

蘇方木

唐本草

和名須和字或云非珣曰按徐表南州記

云生海畔葉似絳木若女貞味甘鹹平無

毒

巴豆

本草綱目

和名未詳或云阿志毛乃末米頌曰木高

一二丈葉如櫻桃而厚大初生青色後漸

黃赤至十二月葉漸稠二月復漸生四月

舊葉落盡新葉齊生即花發成穗微黃色

五六月結實作房生青至八月熟而黃類

白豆蔻漸自落乃收之一房有二瓣一

瓣乙子或三子子仍有殼用之去殼味辛

溫有毒

大風子補

和名未詳時珍曰大風子今海南諸番國

皆有之按周達觀氣臘記云大風子乃大
樹之子狀如椰子而圓其中有核數十枚
大如雷丸子中有仁白色久則黃而油不
堪入藥味辛熱有毒

灌木類

桑

本草經
中品

子名楛

和名久知時珍曰桑有數種有白桑葉大
如掌而厚雞桑葉花而薄子桑先楛而後

葉山桑葉尖而長以子種者不若縻條而
介者桑生黃衣謂之金桑其木必將槁矣

味

桑根
白皮

甘寒無毒

枳

本草經
中品

和名加良太知頌曰木如橘而小高五七
尺葉如橙多刺春生白花至秋成實七月
八月采者為實九月十月采者為殼今醫
家以皮厚而小者為枳實完大者為枳殼

皆以翻肚如盆口也陳久者為勝近道所
出者俗呼臭橘不堪用味實苦寒無毒味積苦
酸微寒無毒

卮子 本經
中品

和名久知奈志頌曰木高七八尺葉似李
而厚硬又似檉蒲子二三月生白花花皆
六出甚芬香俗說即西域薔蔔也夏秋結
實如訶子狀生青熟黃中仁深紅南人競

種以售利味苦寒無毒

酸棗 本經
上品

和名未詳或云佐禰不止藏器曰其樹高
數丈徑圍一二尺木理極細堅而且重可
為車軸及匙筋等其樹皮亦細而硬文似
蛇鱗其棗圓小而味酸其核微圓而仁稍
長色赤如丹此醫之所重居人不易得今
市人賣者皆棘子也又云山棗樹如棘其

子如生棗其核如_以其_花酸滑好食山人
以當果味酸平無毒

山茱萸

本經
中品

和名也末久美或云佐和久美或云非也
頌曰葉如梅有刺二月開花如杏四月實
如酸棗赤色五月采實味酸平無毒

郁李

本經
下品

和名仁和字女或云非保昇曰樹高五六

尺葉花及樹並似大李惟子小若櫻桃甘
酸而香有少瀼味也味酸平無毒

五加

本經
上品

和名字古幾數曰五加皮樹本是白楸樹
其上有葉如蒲葉三花者是雄五花者是
雌陽人使陰陰人使陽剝皮陰乾味温
無毒

枸杞地骨皮

本經
上品

奴

和名牟美久須禰云曰今處二有之春生
苗葉如石榴葉而軟薄堪食俗呼為甜采
其莖幹高三五尺作叢六月七月生小紅
紫花隨便結紅實形微長如棗核其根名
地骨味狗苦寒無毒味地骨苦寒子狗苦寒
蔓荆本品上品
和名波末波年或云非大明曰大如碗豆
蒂有輕軟小蓋子六七八月采味苦微寒

無毒

密蒙花

宋開寶

和名未詳頌曰樹高丈餘葉似冬青葉而
厚背白有細毛又似橘葉花微紫色二月
三月采花暴乾用味甘平微寒無毒

木天蓼

唐本草

和名和多名比或云末多比恭曰作藤
蔓葉似柘花白子一棗許無定形中瓢似

冬青亭

茄子味辛噉之以食薑蓼味辛温有小毒

接骨木 唐本草

和名加牟保久恭曰所在皆有之葉如陸
英花亦相似但作樹高一二丈許木體輕
虛無心斫枝扞便生人家亦種之味甘苦
平無毒

萬木類

茯苓 本草經

抱根者名伏神

和名末豆保土保昇曰所在大松處皆有
華山最多生枯松樹下形塊無定以似龜
鳥形者為佳悟曰總州防州土州讚州豫
州產為佳和州吉野紀州熊野產次之味
甘平無毒味伏神甘平無毒

琥珀 別錄上品

和名未詳珣曰琥珀是海松木中津液初
若桃膠後乃凝結從有南珀不及船上來

冬青膏

者味甘平無毒

豬苓 本經
中品

和名未詳弘景曰是楓樹苓其皮黑色
白而實者佳削去皮用味甘平無毒

雷丸 本經
下品

和名太計保止時珍曰雷丸大小如栗狀
如豬苓而圓皮黑內白甚堅實味苦寒有
小毒

桑上寄生 本經
上品

和名未詳大明曰人多收櫟樹上者為桑
寄生桑上極少縱有形與櫟上者亦不同
次即楓樹上者力與櫟樹上者相同黃色
七月六月采味苦平無毒

苞木類

竹 本經
中品

和名多計味 淡竹
葉 辛平 大寒 無味 苦竹
葉 苦冷 無

八音序

特 1
2980

毒味淡竹甘微寒無毒味淡竹甘大寒無毒

竹黃宋開

和名未詳宗奭曰此是竹內所生如黃土
着竹成片者味甘寒無毒

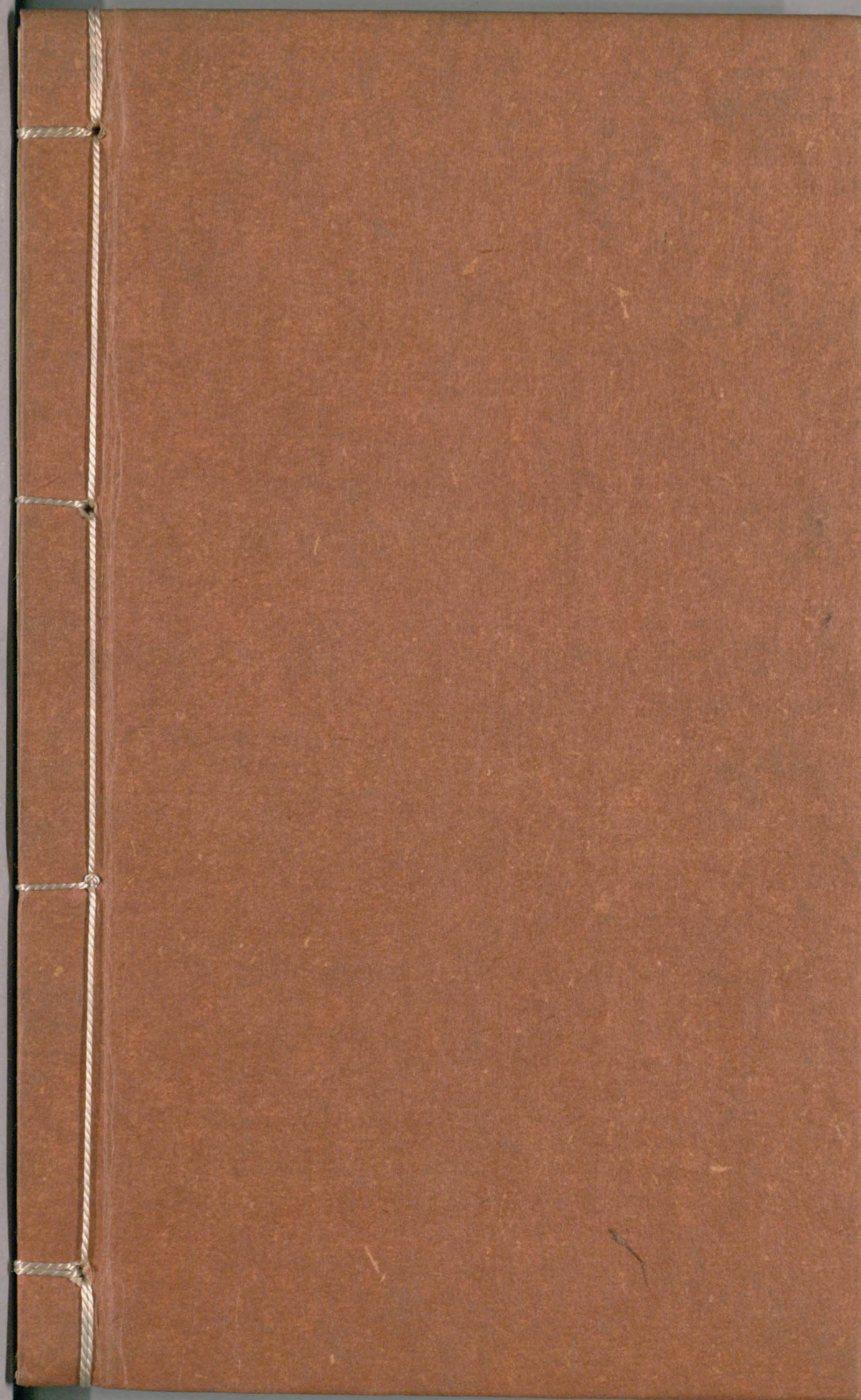
本草筌卷四終

特1

2980

国立国会図書館 タイトル『本草笈 5巻』 請求記号 特1-2980

ガラス使用



国立国会図書館 タイトル『本草笈 5巻』 請求記号 特1-2980

ガラス使用