



1424
201

成績報告

第拾五報

鳥取縣原蠶種製造所

始



14-201
21



緒言

本報告ハ大正六年度及大正七年度當所ニ於テ施行セ

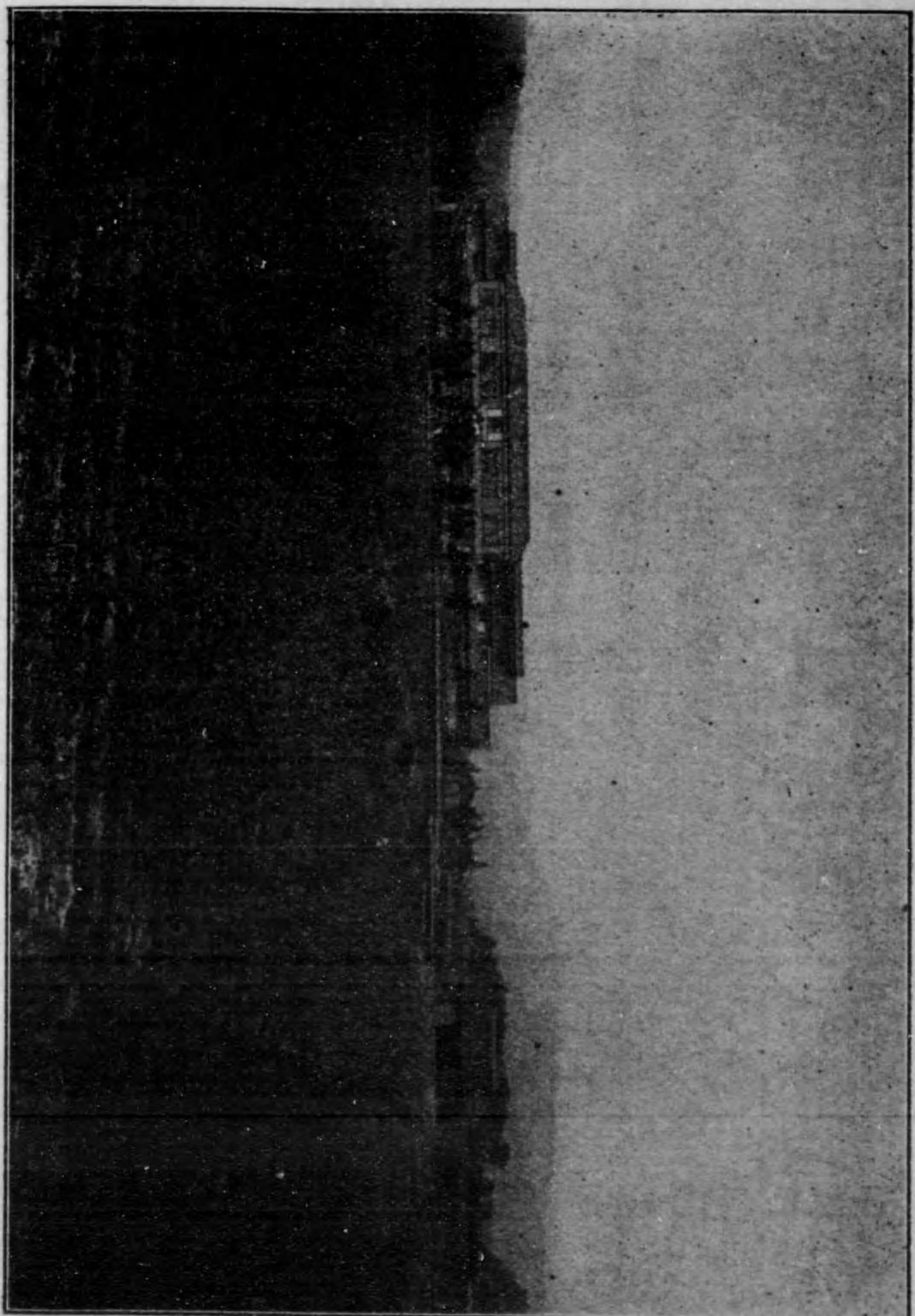
ル原蠶種ノ配付蠶ノ品種試験並蠶ノ交雜試験ノ成績

ヲ編纂シタルモノナリ

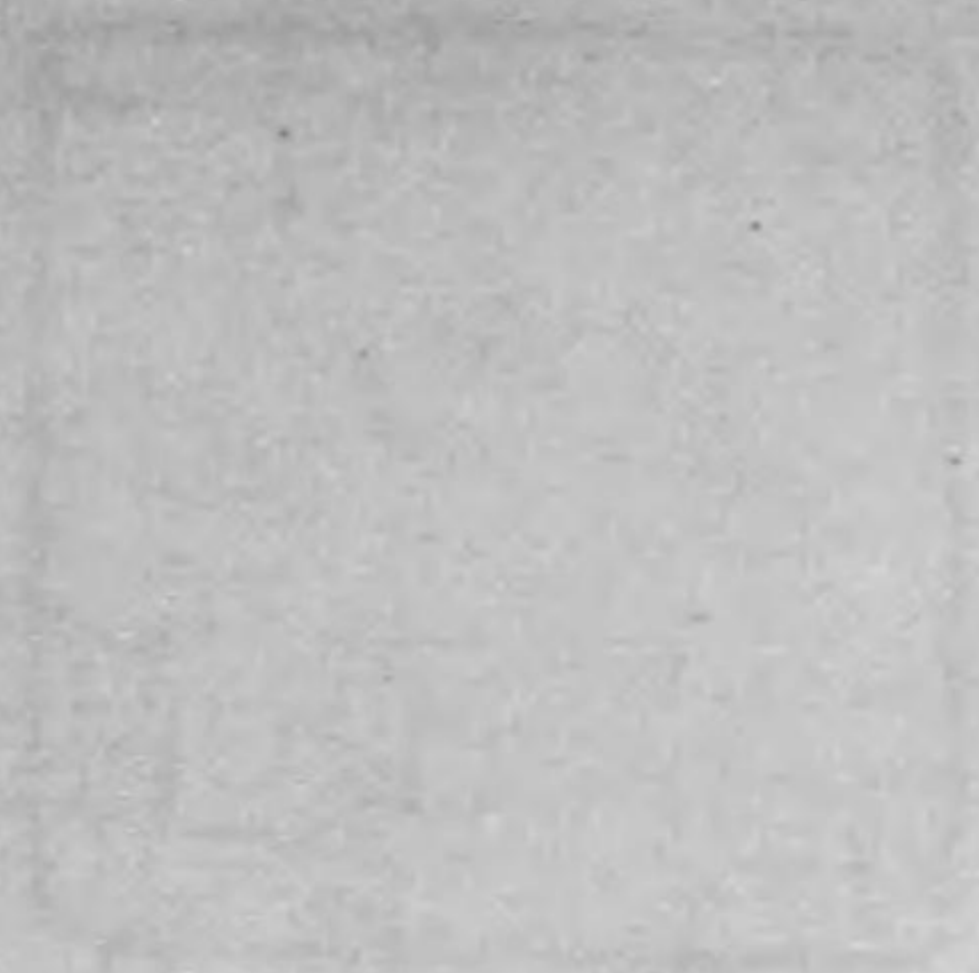
大正八年三月

鳥取縣原蠶種製造所

大正
8. 10. 22
内交



景全|所造製種蠶原縣取島



成績報告第拾五報

目次

沿革

大正六年度成績報告

第一章	原蠶種ノ製造及配付	五
第一	春蠶原種ノ製造	五
第二	秋蠶原種ノ製造	八
第三	原蠶種ノ配付	九
第二章	蠶ノ品種試驗	一三
第一	春蠶	一四
第二	秋蠶	四九
第三章	蠶ノ交雜試驗	六七
第一	春蠶	六七
第二	秋蠶	七九

大正七年度成績報告

第一章 原蠶種ノ製造及配付

第一	春蠶原種ノ製造	八五
第二	秋蠶原種ノ製造	九六
第三	試験用配付原種ノ製造	一〇四
第四	原蠶種ノ配付	一一二

第二章 蠶ノ交雜試験

第一	春蠶	一一五
第二	秋蠶	一五一

雜件

一	設備	一六三
二	經費豫算	一六四
三	職員	一六八
四	職員ノ出張	一七〇
五	文書ノ往復	一七一
六	來觀人	一七一

成績報告 第拾五報

沿革



本縣ノ蠶絲業ハ明治十六年以降逐時進歩ヲ爲シタリト雖蠶ノ品種ニ至リテハ頗ル雜駁ナリシヲ以テ全廿五年當時ノ蠶絲業組合ハ品種ノ一定ヲ期セムトシ其規約ニ依リ飼育スベキ品種ヲ又昔青熟小石丸ノ三種ニ限定シ全廿九年更ニ伯陽ノ一種ヲ加ヘ之等ノ品種ヲ獎勵セリ然レト雖其名稱ヲ同ウスルニ過ギマシテ實質ニ至リテハ尙雜駁ヲ免レザリシガ東伯蠶絲同業組合ハ全三十二年ヨリ因幡蠶絲同業組合ハ全三十三年ヨリ種繭審査ノ制度ヲ設ケ原蠶種ノ整理改良ニ努メタル爲メ該組合管内産出ノ蠶種ハ茲ニ統一ノ曙光ヲ認ムルニ至レリ然リト雖未ダ組合ノ地域ヲ異ニスルニ從ヒ其趣向ヲ異ニシ縣下全般ニ亘リテ統一ノ實ヲ舉グルニ至ラザリシヲ以テ之ヲ縣ノ事業ニ移シ蠶種ノ改良ト産繭ノ統一ヲ圖ラムトシ明治三十五年原蠶種製造所ノ創設ヲ議決シ全三十六年三月卅一日訓令第七號ヲ以テ之ガ規程ヲ定メ四月一日ヨリ縣農事試験場内ニ事務ヲ開始セリ當時原蠶種製造所ノ事業ハ主トシテ種繭審査會ヲ開キ縣下蠶種製造者ノ生産セル種繭ヲ提出セシメ之ヲ審査シテ適良ト認メタル種繭ヲ購入シ原蠶種ヲ製造シテ無償配付ヲ行ヒタリ全三十九年ニ至リ此規程ヲ改正シ蠶種製

造者ノ提出セル種繭ニシテ審査ニ合格シタルハ種繭合格証明書ヲ附與シテ本人ニ還付シ原蠶種ヲ製造セシメ審査ニ不合格トナリタル製造者及種繭審査會ニ提出シ能ハザル事情アリシ製造者ニ對シ原蠶種ノ無償配付ヲ行フコト、爲セリ一面ニ於テ蠶絲同業組合モ亦其定款ニ於テ蠶種製造用原蠶種ハ種繭審査會ニ合格シタル種繭ヨリ製造セルモノニアラザレバ供用セザルコト、シ官民一致シテ本事業ノ遂行ヲ期シタル爲メ着々其効ヲ奏シ明治四十四年ニハ遂ニ又昔ヲ以テ統一セラレ其品質モ亦向上シ縣下養蠶家ノ歡迎ヲ博セルノミナラズ盛ニ縣外ニ移出セラル、ニ至リ蠶種製造額ハ追年著シキ發展ヲ來セリ

之ヨリ先キ明治三十九年農事試驗場内ニアリシ本所ヲ縣應内ニ移シ同時ニ東伯郡倉吉町西伯郡米子町日野郡黒坂村ノ三ヶ所ニ支所ヲ設ケ本所ト共ニ縣下ヲ四分シ事務ノ分掌ヲ行ヒ全四十二年本所ヲ鳥取市栗谷町ニ移轉ス

明治四十四年十一月蠶絲業法ニ伴フ種繭審査會規則ノ制定アリ本縣モ其法規ニ基キ地方種繭審査會ヲ設置シ原蠶種製造所ノ事業タリシ種繭審査會ヲ廢止セリ而シテ翌四十五年本所ニ蠶室ヲ新築シ蠶ノ品種試驗ヲ開始セリ從來總テノ施設ハ春蠶ノミニ就キ行ヒ來リタルモ時勢ノ進運ニ伴ヒ夏秋蠶ノ飼育頓ニ増加シ之ニ一段ノ努力ヲ要スルヲ認メタルヲ以テ大白龍大和錦日本錦世界一中巢國ノ錦等ノ配付ヲ爲セリ時恰モ國立原蠶種製造所ノ設立セラル、アリ大正三年全所ハ一代雜種ノ優良ナルヲ稱ヘ其交雜用原蠶種ノ配付ヲ行ハル、ニ至リタ

ルヲ以テ當所ハ直チニ配付ヲ請ヒ之ヲ複製シテ當業者ニ配付セリ然レド之ガ配付セララル、數量極メテ少キノミナラズ春蠶種ノミニ配付ニ止マリシガ爲メ夏秋蠶ハ元ヨリ春蠶ニアリテモ當所育成ノ品種ヲ併セ配付セリ而シテ當業者ハ一代雜種ノ優良ヲ認ムルニ至リ從來統一セラレタル品種モ再ビ雜駁ヲ極ムルニ至レリ茲ニ於テ當所ハ種繭購入制度ヲ廢シ大正五年本所及倉吉米子ノ兩支所ニ於テ蠶兒ヲ飼育シ蠶業試驗場ヨリ配付ヲ受ケタル品種ヲ基礎トシ配付ヲ行フト共ニ品種試驗ヲ擴張シテ適良種ノ選出ニ努ム蠶ノ品種ノ革命ニ伴ヒ蠶種製造法并ニ飼育法研究ノ必要ヲ生ジ且本縣ノ風土病ノ稱アル糞詰病ノ被害アリ尙夏秋蠶ノ勃興ト共ニ桑園ノ荒廢ヲ來シ桑樹ニ關スル試驗研究ノ必要アルヲ以テ遂ニ原蠶種製造所ノ擴張ヲ議決シ大正六七兩年度ノ繼續事業トシテ地ヲ東伯郡日下村大字上井ニトシ廳舎蠶室其他ノ附屬建物ヲ新築シ併セテ桑園ヲ新設シ大正七年五月蠶室ノ落成ト共ニ之ニ移轉シ同時ニ倉吉米子黒坂ノ三支所ヲ廢止シ配付蠶種ハ全部當所ニ於テ飼育製造スルコト、シ春蠶ハ一代雜種用原蠶種ニシテ品種ハ全部國蠶系統トシ夏秋蠶ハ當所育成ノ三元雜種用原蠶種ノ配付ヲ行ヒ一時雜駁ヲ極メタル品種モ茲ニ再ビ整理ノ兆ヲ認ムルニ至レリ

第一章 原蠶種ノ製造及配付

大正六年度配付用原蠶種製造ノ爲メ飼育セル蛾數ハ總計千百蛾ニシテ之レヨリ總収繭量百六十六貫餘ヲ得内種繭八十二貫餘ヲ選別シテ總計六万一千五百七十二蛾ノ製造ヲ爲シ之ヲ整理シタル上總額四万五千九百四十八蛾ヲ配付セリ

配付品種ハ春蠶ニアリテハ國立蠶業試驗場綾部支場ヨリ配付ヲ受ケタルモノニシテ秋蠶ニアリテハ本所育成ノ品種トシ何レモ一代雜種用原種トシテ品種改良ノ資ニ供セントス
即春蠶種トシテハ國蠶歐七號外七種合計七百五十蛾ヲ岩美郡富桑村大字行徳東伯郡上灘村西伯郡彦名村ノ三ヶ所ニ於テ一蛾飼育ト爲シ四万〇八百二十四蛾ノ製造ヲ爲シ之ヲ整理シタル上國蠶歐七號外五種二万五千九百二十八蛾ヲ春蠶原種トシテ配付セリ又秋蠶種トシテハ支那廿號外二種合計三百五十蛾ヲ氣高郡千代水村大字秋里東伯郡倉吉町ノ二ヶ所ニ於テ一蛾飼育ト爲シ二万〇七百四十八蛾ノ製造ヲ爲シ之ヲ整理シタル上支那廿號外一種合計一万六千三百八十蛾ヲ秋蠶原種トシテ配付セリ

尙春蠶種トシテドローム秋蠶種トシテ浙江ノ二種ハ品種試驗ノ結果良好ト認メタルヲ以テ一般當業者ノ要求ニ徴シ合計三千六百四十蛾ヲ試驗用トシテ配付セリ

第一 春蠶原種ノ製造

一、品種並ニ掃立蛾數

飼育場所	品種	掃立蛾數	來歴
行徳分場	國蠶歐七號	六九 ^前	大正四年度蠶業試驗場綾部支場ヨリ配付ヲ受ケタルモノナリ
全	國蠶支二號	六九 ^前	同 斷
全	國蠶歐五號	四五	大正五年度蠶業試驗場綾部支場ヨリ配付ヲ受ケタルモノナリ
全	國蠶支七號	四五 ^前	全 斷
全	國蠶日一號	五六 ^前	全 斷
全	國蠶支四號	五六 ^前	全 斷
上灘分場	國蠶歐七號	七〇	大正四年度蠶業試驗場綾部支場ヨリ配付ヲ受ケタルモノナリ
全	國蠶支二號	七〇 ^前	全 斷
全	フローム	四五	大正五年度鳥取縣下ヨリ購入シタルモノナリ
全	金	四五	大正五年度京都府下ヨリ購入シタルモノナリ
彥名分場	國蠶歐七號	四五	大正四年度蠶業試驗場綾部支場ヨリ配付ヲ受ケタルモノナリ
全	國蠶支二號	四五 ^前	全 斷
全	國蠶歐五號	四五	大正五年度群馬縣下ヨリ購入シタルモノナリ

二、蠶種製造

全計	金光	四五	大正五年度京都府下ヨリ購入シタルモノナリ
		七五〇	

品種	飼育數量		總收購量	普通繭量	種繭量	製造		其他	計	有毒歩合%
	蛾數	蠶量				無毒	有毒			
國蠶歐七號	一八四 ^前	九、九四	三六、〇九 ^前	三三、七九 ^前	三三、〇一〇	一三、六七 ^前	二五 ^前	二八 ^前	一三、七二〇 ^前	〇、一八
國蠶支二號	一八四	七、二〇	一九、六三四	一六、八四一	一一、四三三	八、三三三	九	二六	八、四二八	〇、一一
國蠶歐五號	九〇	四、七三	一六、六〇〇	一四、〇〇〇	一〇、八三〇	六、三七四	一八	二〇	六、四二二	〇、二八
國蠶支七號	四五	一、五〇	四、九九四	四、二〇五	三、二七六	二、六六三	三	三三	二、六八八	〇、一一
國蠶日一號	五五	二、五三	九、六八七	八、六三三	四、三三〇	三、〇〇八	六	一〇	三、〇三四	〇、二〇
國蠶支四號	五五	二、五二	九、四三六	八、九三七	四、九五〇	四、〇九三	五	一九	四、一六六	〇、二二
フローム	四五	一、五五	七、〇二〇	六、七〇〇	四、六六六	二、四一九	二	一五	二、四三六	〇、〇八
金光	九〇	五、〇〇	一六、〇一〇	一四、一一〇	—	—	—	—	—	—
計	七五〇	三五、四一	一一九、四七五	一〇七、三三三	六三、四三五	四〇、六一五	六六	一四二	四〇、八二四	〇、一七

備考 金光ナル品種ハ飼育ノ結果系統未ダ正シカラザル感アリシヲ以テ中途配付原蠶種

トナサル、事ニ決定シ從テ採種ヲ中止セリ

第二章 秋蠶原種ノ製造

一、品種並ニ掃立蛾數

飼育場所	品種	掃立蛾數	來	歴
行徳分場	支那廿號	六〇 <small>頭</small>	本所ニテ育成シタルモノナリ	
秋里分場	浙江	一〇	長野縣ヨリ購入シタルモノナリ	
全	大白龍	六七	本所ニテ育成シタルモノナリ	
倉吉分場	支那廿號	七〇	前全斷	
全	浙江	二〇	長野縣ヨリ購入シタルモノナリ	
全	大白龍	一二三	本所ニテ育成シタルモノナリ	
計		三三〇		

備考

- 一、支那廿號ハ春期ニ掃立ヲナシ其他ハ秋期ニ飼育セリ
- 一、各種共越年蠶種ナリ

二、蠶種製造

品	種	飼育數量		總收購量	普通繭量	種繭量	製造		其他	計	有毒歩合
		蛾數	蟻量				無毒	有毒			
支那廿號		一三〇 <small>頭</small>	五、八三	一九、五〇 <small>頭</small>	一七、三〇 <small>頭</small>	八、六三 <small>頭</small>	八、〇〇 <small>頭</small>	一六 <small>頭</small>	一二 <small>頭</small>	八、〇三 <small>頭</small>	〇、一〇%
大白龍		一九〇	七、八三	二三、八九	二三、三〇 <small>頭</small>	一〇、四三	一〇、四七	一六	三六	一〇、五五 <small>頭</small>	〇、七
浙江		三〇	一、〇一	三、八九	三、七四	一、二〇〇	二、二四	九	三	二、二五 <small>頭</small>	〇、四
計		三三〇	一四、六六	四六、五八	四三、三九	二〇、三九	二〇、五六	一〇六	七三	二〇、七四 <small>頭</small>	〇、五

第三章 原蠶種ノ配付

一、春蠶原種

春蠶ニ於テハ國立蠶業試驗場綾部支場ヨリ配付ヲ受ケタル國蠶歐七號外五種ヲ何レモ一代雜種用原種トシテ製造シ左記ノ組合セニヨリ配付セリ

- 國蠶歐七號
- 全 支二號
- 國蠶歐五號
- 全 支七號

國蠶 歐五號
 全 支四號
 國蠶 日一號
 全 支四號

(イ) 品 種 別 表

品 種	請 求 者 數	請 求 蛾 數	配 付 者 數	配 付 蛾 數	配 對 請 求 蛾 數
國蠶 歐七號	六九 _A	二四、九六〇 _原	六九 _A	九、三八〇 _原	三七、七 _%
國蠶 支二號	六九	一八、五七四	六九	六、五八〇	三五、四
國蠶 歐五號	一〇九	二〇、六八四	一〇九	二、六〇四	一二、六
國蠶 支七號	六一	一〇、七二六	六一	一、八二〇	一七、〇
國蠶 日一號	一一〇	二七、四一八	一一〇	二、三八〇	八、七
國蠶 支四號	一五八	三七、三七六	一五八	三、一六四	八、五
計	(實數) 一二四	一三九、七三八	(實數) 一二四	二五、九二八	一八、六

各 所 別	請 求 者 數	請 求 蛾 數	配 付 者 數	配 付 蛾 數
鳥取縣原蠶種製造所管内	二九 _A	四二、五九六 _原	二九 _A	七、九五二 _原
全 上 倉吉支管内	三三	二七、〇七二	三三	六、三二八
全 上 米子支管内	五一	六〇、六五六	五一	九、八五六
全 上 黑坂支管内	一一	九、四一四	一一	一、七九二
計	一二四	一三九、七三八	一二四	二五、九二八

二、秋 蠶 原 種
 秋蠶ニアリテハ本所ノ品種試験ニ於テ成績可良ト認メ從來配付シ來レル一化性支那廿號及二化性大白龍ノ兩種ヲ一代雜種用原蠶種トシテ組合セ配付ヲナス

(イ) 品 種 別 表

品 種	請 求 者 數	請 求 蛾 數	配 付 者 數	配 付 蛾 數	配 對 請 求 蛾 數
支那廿號	九三 _A	三〇、三七六 _原	九三 _A	六、七二〇 _原	二二、一 _%
大白龍	九三	四九、三五〇	九三	九、六六〇	一九、六
計	(實數) 九四	七九、七二六	(實數) 九四	一六、三八〇	二〇、五

(ロ) 所別表

各所別	請求者數	請求蛾數	配付者數	配付蛾數
鳥取縣原蠶種製造所管内	二四 _人	二五、三一 _頭	二四 _人	四、〇三 _二
全 上 倉吉支所管内	二一	一六、九八〇	二一	三、九四八
全 上 米子支所管内	三九	三一、四五八	三九	六、七二〇
全 上 黒坂支所管内	一〇	五、九七六	一〇	一、六八〇
計	九四	七九、七二六	九四	一六、三八〇

三、試験用配付原種

一般當業者ノ要求ニ鑑ミ本所品種試験ノ結果良好ト認メタル春蠶種ドローム及秋蠶種浙江ノ二種ヲ製造シ試験用トシテ配付セリ

(イ) 品種別表

品種	請求者數	請求蛾數	配付者數	配付蛾數	對請求蛾數配付歩合
ドローム	二五 _人	二、四九八 _頭	二五 _人	一、九六〇 _頭	七八 _%

(ロ) 所別表

所別	請求者數	請求蛾數	配付者數	配付蛾數
浙江	九六	一八、二二 _一	九六	一、六八〇
計	(實數) 九七	二〇、七一 _九	(實數) 九七	三、六四〇

第二章 蠶ノ品種試験

蠶ノ品種試験トシテハ總計四十一種三百〇二蛾ヲ飼育シ各種ノ優劣得失ヲ考查シ品種ノ保

各所別	春秋蠶別	請求者數	請求蛾數	配付者數	配付蛾數
鳥取縣原蠶種製造所管内	秋春蠶種	二一 _八	一、一九 _二	二一 _八	八四〇 _頭
全 上 倉吉支所管内	秋春蠶種	二八 _二	六、五〇 _二	二八 _二	三六四
全 上 米子支所管内	秋春蠶種	三五 _七	四、四九 _〇	三五 _七	一一二
全 上 黒坂支所管内	秋春蠶種	一 _二	五、二九 _四	一 _二	四三四
計	秋春蠶種	(實數) 九六	一八、二二 _一	(實數) 九六	一、六八〇

存ト優良種ノ育成ノ資ニ供セリ
即春蠶ニアリテハ合計二十八種百六十蛾ヲ本所内ニ於テ一蛾育トナシ又秋蠶ニテリテハ合
計十三種百四十二蛾ヲ秋里分場ニ於テ一蛾飼育ヲ行ヒタリ

第一 春 蠶

一、品種並ニ掃立蛾數

品 種	掃立蛾數	來	歴
國蠶歐三號	五	國立蠶業試驗場綾部支場ヨリ配付ヲ受ケ本所ニテ複製シタルモノナリ	
佛 白	六	本縣ニテ製造セラレタルモノナリ	
國蠶歐七號	六	國立蠶業試驗場綾部支場ヨリ配付ヲ受ケタルモノナリ	
國蠶歐五號甲	五	前全斷	
國蠶歐五號乙	三	群馬縣ヨリ購入シタルモノナリ	
ドローム	七	本縣ニテ製造セラレタルモノナリ	
ビレネー	六	本所ニテ育成シタルモノナリ	
ポリシアロ	五	前全斷	
アルプスヴァール	五	前全斷	

セクザード	五	本縣ニテ製造セラレタルモノナリ
伊 太 利 號	七	京都府ヨリ購入シタルモノナリ
歐洲金黃	九	本所ニテ育成シタルモノナリ
金 豐	七	前全斷
信州一〇三號	五	群馬縣ニテ製造セラレタルモノナリ
信州一〇六號	五	長野縣ニテ製造セラレタルモノナリ
國蠶支二號	五	前全斷
國蠶支三號	一〇	國立蠶業試驗場綾部支場ヨリ配付ヲ受ケタルモノナリ
國蠶支四號	五	和歌山縣ニテ製造セラレタルモノナリ
國蠶支七號	六	國立蠶業試驗場綾部支場ヨリ配付ヲ受ケタルモノナリ
金 光	六	前全斷
黃 金	六	京都府ヨリ購入シタルモノナリ
D 號	五	群馬縣ニテ製造セラレタルモノナリ
麗 白	五	福島縣ニテ製造セラレタルモノナリ
	五	群馬縣ニテ製造セラレタルモノナリ

國蠶日一號	五	國立蠶業試驗場綾部支場ヨリ配付ヲ受ケタルモノナリ
國蠶日二號	五	前全斷
赤熟	七	福島縣ニテ製造セラタルレモノナリ
世界一	一六〇	前全斷
計		

二、催青

蠶種ハ本縣氣高郡小鷲河村大字鷲峰蠶種雪圍貯藏所ニ平均温度華氏四十度ヲ以テ貯藏シ四月十日出庫天然温湿度中ニ保護スルコト約十三日間ニシテ四月二十三日午後二時ヨリ補温催青ニ着手セリ

品種	催青着手日	收蟻月日	發蟻歩合	平均一蠶產卵數	補日數	平均温度	催青中
國蠶歐三號	午四月二十三時	午五月一八時	七一、三%	四七二	一五	七〇、九	六三、八%
佛白	午四月二十三時	午五月二八時	七一、三	四八二	一五	七〇、九	六三、八
國蠶歐七號	午四月二十三時	午五月二七時	八三、七	四九〇	一四	七〇、七	六四、一
國蠶歐五號(甲)	午四月二十三時	午五月十二時	七四、五	四九五	一五	七〇、九	六三、八

品種	催青着手日	收蟻月日	發蟻歩合	平均一蠶產卵數	補日數	平均温度	催青中
國蠶歐五號(乙)	午四月二十三時	正午五月十二時	八六、七	四八九	一四	七〇、七	六四、一
ドローム	午四月二十三時	午五月十七時	七五、三	四二三	一四	七〇、七	六四、一
ヒレネー	午四月二十三時	午五月二七時	八三、七	四九〇	一四	七〇、七	六四、一
ポリシアロ	午四月二十三時	午五月二七時	六八、七	五四二	一四	七〇、七	六四、一
アルプスヴァール	午四月二十三時	午五月十八時	八〇、三	四七一	一五	七〇、九	六三、八
セクザード	午四月二十三時	午五月十八時	七一、九	五〇七	一五	七〇、九	六三、八
伊太利號	午四月二十三時	午五月三時	八六、四	四四二	一五	七〇、九	六三、八
歐洲金黃	午四月二十三時	午五月三時	七八、一	五八一	一二	七〇、二	六三、八
歐洲金黃	午四月二十三時	午五月二七時	八一、二	五二八	一四	七〇、七	六四、一
歐洲金黃	午四月二十三時	午五月一八時	八六、九	四七六	一五	七〇、九	六三、八
信州一〇三號	午四月二十三時	午五月三時	六二、七	五二八	一一	七〇、〇	六三、〇
信州一〇三號	午四月二十三時	午五月三時	六二、七	五二八	一一	七〇、〇	六三、〇
信州一〇六號	午四月二十三時	午五月三時	五九、七	四四六	一四	七〇、七	六四、一
國蠶支二號	午四月二十三時	正午五月十二時	七二、五	四七六	一四	七〇、七	六四、一
國蠶支三號	午四月二十三時	午五月三時	七九、四	五一九	一一	七〇、〇	六三、〇
國蠶支四號	午四月二十三時	午五月十一時	九五、四	五四八	一三	七〇、四	六四、一

品	種	食桑中絶食中計數	室內平均	室外平均			
國蠶支七號	光	午四月二十三時	七、一	四八五	一五	七〇、九	六三、八
黃金	金	午四月二十三時	九四、二	五一二	一一	七〇、二	六三、八
D	號	午四月二十三時	八六、〇	四一六	一一	七〇、〇	六三、〇
麗	白	午四月二十三時	八二、〇	五三六	一一	七〇、二	六三、八
國蠶日一號	號	午四月二十三時	八〇、〇	四七七	一一	七〇、二	六三、八
國蠶日二號	號	午四月二十三時	九四、九	五四一	一一	七〇、二	六三、八
赤	熟	午四月二十三時	八四、三	六五四	一一	七〇、二	六三、八
世界	一	午四月二十三時	六六、六	六〇〇	一一	七〇、二	六三、八
		午四月二十三時	八三、四	六二四	一一	七〇、二	六三、八

備考 伊太利、信州一〇三號、信州一〇六號、國蠶支三號、黃金ノ五種ハ比較的寒冷ナル土藏中ニテ越冬シタルモノナリ

三、蠶兒各齡經過

品	種	食桑中絶食中計數	室內平均	室外平均
---	---	----------	------	------

國蠶歐三號	白	四、一五	一、二〇	六、一一	七五、二	七〇、三	五七、八	六八、五
佛	白	四、一五	一、二〇	六、一一	七五、二	七〇、三	五七、八	六八、五
國蠶歐七號	號	四、二二	一、二〇	六、一七	七三、一	六二、八	五七、七	六八、五
國蠶歐五號(甲)	號	四、一七	一、一三	六、六	七三、一	六三、五	五七、八	六八、四
國蠶歐五號(乙)	號	四、二〇	一、一八	六、四	七三、一	六二、八	五七、七	六九、五
ドローム	ム	四、二一	一、九	六、六	七三、一	六二、八	五七、七	六九、五
ヒレネー	ー	五、六	一、二	六、八	七三、〇	六二、六	五七、六	六九、五
ポリシヤロ	ロ	四、二〇	一、一一	六、七	七三、〇	六二、六	五七、六	六九、五
アルプスツァール	ル	四、一五	一、二〇	六、一一	七五、二	七〇、三	五七、八	六八、五
セクザード	ド	四、一五	一、二〇	六、一一	七五、二	七〇、三	五七、八	六八、五
伊太利	利	四、二〇	一、一九	六、一五	七二、七	六二、七	五七、五	七二、五
歐洲金黃	黃	四、二〇	一、一八	六、一四	七三、〇	六二、六	五七、六	六九、五
金	豐	四、一五	一、二〇	六、一一	七五、二	七〇、三	五七、八	六八、五
信州一〇三號	號	四、一九	一、二二	六、一七	七一、七	六六、七	五七、四	七五、一

品種	食桑中絶食中	計數	室内平均湿度	室外平均湿度
信州一〇六號	四、二〇	一、二二	六、一八	七三、〇
國蠶支二號	五、〇	一、二一	六、一一	七三、一
國蠶支三號	四、一九	一、二二	六、一七	七二、七
國蠶支四號	四、二〇	一、二七	六、二三	七三、一
國蠶支七號	四、一七	一、二三	六、六	七三、一
金 光	四、二〇	一、二七	六、一三	七三、一
黃 金	四、一九	一、二二	六、一七	七二、七
D 號	四、二一	二、〇	六、二一	七二、九
麗 白	四、二〇	二、〇	六、二〇	七二、九
國蠶日一號	五、一	一、二一	六、二二	七二、六
國蠶日二號	四、二〇	二、〇	六、二〇	七二、九
赤 熟	五、〇	一、二二	六、二二	七二、七
世 界 一	四、二一	二、〇	六、二一	七二、九

備考 本齡中ハ氣候一般ニ寒冷ニシテ曇天多ク桑葉ノ發育蠶兒ノ發育ト伴ハス桑葉軟ニ失シ加フルニ室内著シク乾燥シ飼育困難ナリシモ蠶兒ハ比較的順調ニ發育セリ

二 齡

品種	食桑中絶食中	計數	室内平均湿度	室外平均湿度
國蠶歐三號	三、一三	一、一六	五、五	六一、九
佛 白	三、一五	一、二七	五、八	六一、九
國蠶歐七號	三、八	一、八	四、一六	五九、七
國蠶歐五號(甲)	三、九	一、五	四、一四	五九、七
國蠶歐五號(乙)	三、四	一、二二	四、一六	六〇、七
ドローム	三、一〇	一、二八	五、四	五九、七
ヒレネー	三、三	二、二	四、五	五八、五
ホリシアロ	三、三	一、二二	四、一五	五九、七
アルプスヴァール	三、一三	一、二七	五、六	六一、九
セクザート	三、一二	一、二四	五、二	六一、九
O 號	三、九	一、九	四、一八	六一、九
伊 太 利	四、〇	一、二一	五、一	五八、七
歐洲金黃	三、九	一、九	四、一八	五九、七

品 種	食 桑 中 日	絶 食 中 日	計 數	室 内 平 均 温 度	室 外 平 均 温 度
金 豊	三、一五	一、一六	五、七	七五、四	六六、六
信州一〇三號	三、一〇	一、二四	五、〇	七二、二	六一、九
信州一〇六號	三、三	一、二四	四、一七	七三、八	五七、六
國蠶支二號	三、六	一、二〇	四、一六	七三、八	五九、七
國蠶支三號	三、一〇	一、二二	四、二二	七二、二	六六、〇
國蠶支四號	三、六	一、二三	四、一九	七四、〇	七一、六
國蠶支七號	三、一〇	一、九	四、一九	七四、〇	六八、四
金 光	三、六	一、二三	四、一九	七四、〇	六一、九
D 號	三、一〇	一、二四	五、〇	七二、二	五七、八
麗 白	三、一八	一、九	五、三	七二、五	五七、八
國蠶日一號	三、二一	一、二一	五、八	七四、一	五七、八
國蠶日二號	四、〇	一、七	五、七	七二、五	五八、七
赤 熟	三、一三	一、二三	五、二	七四、一	五八、七
世 界 一	四、〇	一、七	五、七	七二、五	五八、七

備考 本齡中ハ概シテ晴天ナリシガ尙氣候寒冷ニシテ乾燥シ桑葉ノ發育蠶齡ニ伴ハザシガ蠶兒ハ異狀ナク經過セリ

三 齡

品 種	食 桑 中 日	絶 食 中 日	計 數	室 内 平 均 温 度	室 外 平 均 温 度
國蠶歐三號	四、〇	二、〇	六、〇	七三、九	六四、四
佛 白	四、三	一、二七	五、二〇	七三、九	六四、四
國蠶歐七號	三、二一	一、二三	五、一〇	七三、四	六六、一
國蠶歐五號(甲)	四、一	二、三	六、一四	七二、六	六四、七
國蠶歐五號(乙)	三、二三	一、二四	五、二三	七三、四	六六、一
ドローム	三、一九	一、二六	五、一一	七三、一	六五、一
ヒレネー	四、〇	一、九	五、九	七三、四	六六、一
ポリシアロ	四、三	一、二五	五、一八	七三、四	六六、一
アルプスザール	四、五	二、〇	六、五	七三、九	六四、四
セクザート	四、二	一、二〇	五、二二	七三、九	六四、四
〇 號	四、〇	二、〇	六、〇	七三、九	六五、一

伊太利	歐洲金黃	金豐	信州一〇三號	信州一〇六號	國蠶支二號	國蠶支三號	國蠶支四號	國蠶支七號	金光	D號	麗白	國蠶日一號	國蠶日二號
三、一六	三、二三	四、二	三、二二	四、〇	三、一二	三、一四	三、一三	三、一七	三、一四	三、二三	三、三	四、二	三、三
一、一六	一、一五	二、〇	一、七	一、一八	一、二七	一、四	一、二三	一、七	一、六	一、五	一、二	二、〇	一、一九
五、八	五、一四	六、二	五、五	五、一八	五、五	四、一八	五、二	五、〇	四、二〇	四、一八	四、二一	六、二	四、二二
七三、三	七三、四	七三、九	七三、九	七三、四	七三、四	七三、八	七三、三	七三、一	七三、七	七三、八	七四、一	七三、四	七三、六
七三、九	七四、四	七八、七	六三、八	七四、四	七四、四	六四、〇	七三、九	七五、六	七二、四	六四、〇	六三、一	七四、四	六三、二
六六、一	六六、一	六四、四	六四、九	六六、一	六六、一	六四、九	六六、一	六五、一	六六、五	六四、九	六六、五	六六、一	六六、一
五九、五	六〇、三	六三、八	六〇、六	六〇、三	六〇、三	六〇、六	五〇、八	五〇、八	六〇、二	六〇、六	六〇、二	六〇、三	五九、五

赤熱	世界一
四、〇	三、一八
一、一九	一、二三
五、一九	五、七
七三、三	七三、六
七三、九	六三、二
六六、一	六六、一
五九、五	五九、五

備考 本齡中ハ連日晴天ニシテ外界ノ氣温亦上昇シタル共地温尙ホ低ク桑葉ノ發育未
 ダ蠶齡ニ適セス

四 齡

品種	食桑中	絶食中	計數	室內平均湿度	室外平均湿度
國蠶歐三號	五、〇	二、〇	七、〇	七一、八	六六、七
佛白	四、二〇	一、一五	六、一一	七一、八	六六、七
國蠶歐七號	四、一七	二、五	六、二二	七三、〇	六六、五
國蠶歐五號(甲)	四、一二	二、二	七、〇	七三、三	六六、七
國蠶歐五號(乙)	四、一九	二、二	六、二一	七三、〇	六六、五
ドローム	四、一五	二、四	六、一九	七三、〇	六六、五
ヒレネー	四、一五	二、一五	七、六	七三、〇	六五、二
ポリシアンロ	四、一五	二、一五	六、二〇	七三、〇	六五、一

アルプスヴァール	セクザート	伊太利	歐洲金黃	金豐	信州一〇三號	信州一〇六號	國蠶支二號	國蠶支三號	國蠶支四號	國蠶支七號	金光	D號	
四、一八	五、〇	四、一六	四、九	五、〇	五、四	四、一五	四、二七	四、二〇	四、九	四、八	四、一四	四、一九	四、一二
一、一八	一、一六	二、〇	二、〇	二、〇	一、一七	一、二〇	二、六	一、二二	二、二	二、二	二、三	一、一六	二、九
六、二二	六、一六	六、一五	六、一六	七、〇	六、二一	六、二一	六、二二	六、二二	六、二一	六、一〇	六、一七	六、一一	六、二一
七、一八	七、一八	七、四、六	七、三、二	七、三、〇	七、二、〇	七、三、〇	七、三、〇	七、三、〇	七、三、二	七、三、〇	七、二、八	七、二、四	七、二、一
八、一二	八、一二	八、一、一	七、八、三	八、一、二	六、八、一	七、八、五	七、八、五	六、六、八	七、八、五	七、八、三	七、八、四	六、七、三	六、九、一
六、六、七	六、六、七	六、六、二	六、四、六	六、五、一	六、四、六	六、五、一	六、六、五	六、五、〇	六、五、二	六、六、五	六、四、五	六、五、〇	六、四、六
六、六、八	六、六、八	六、三、七	六、四、八	六、四、三	六、四、六	六、四、三	六、一、九	六、四、三	六、三、四	六、四、三	六、三、九	六、一、九	六、四、六

麗白	國蠶日一號	國蠶日二號	赤熟	世界一
四、一〇	五、一	五、三	五、〇	五、三
一、二〇	一、二三	二、〇	二、〇	一、二〇
六、六	六、二三	七、三	七、〇	六、二三
七、二、〇	七、三、〇	七、一、九	七、三、二	七、一、九
六、八、一	七、八、五	六、九、八	七、八、三	六、九、八
六、四、六	六、五、一	六、四、六	六、四、六	六、四、六
六、四、六	六、四、三	六、四、六	六、四、八	四、六、六

備考 本齡ニ入りテ尙桑葉ノ發育遅々トシテ蠶齡ニ伴ハサリシカ晴天打續キ比較的温
暖ナリシヲ以テ蠶兒ノ經過ニ異狀ヲ見ス

五 齡

品 種	食 桑 中 日 計 數	室 內 平 均 温 度	室 外 平 均 温 度
佛 白	八、一一	七二、〇	七九、一
國蠶歐七號	九、三	七〇、七	八二、四
國蠶歐五號(甲)	八、一	七〇、六	八一、五
國蠶歐五號(乙)	八、二三	七〇、四	八二、一
國蠶歐三號	九、〇	七二、八	七九、一

ドローム	八、一六	八、一六	七〇、八	八二、三	六四、三	七一、四
ヒレネー	九、〇	九、〇	七〇、八	八二、三	六四、三	七一、四
ポリシァロ	九、〇	九、〇	七〇、八	八二、三	六四、三	七一、四
アルプスグァール	八、〇	八、〇	七二、〇	七九、五	六四、〇	七一、一
セクザード	八、〇	八、〇	七二、〇	七九、五	六四、〇	七一、一
伊太利	九、〇	九、〇	七一、〇	八〇、三	六四、〇	七一、一
歐洲金黃	八、二	八、二	七一、一	八一、七	六四、八	六九、九
金豊	九、〇	九、〇	七一、八	八一、七	六四、八	六九、九
信州一〇三號	八、一五	八、一五	七〇、二	七九、〇	六四、〇	七〇、四
信州一〇六號	八、一四	八、一四	七〇、八	七九、〇	六五、一	六九、七
國蠶支二號	七、一六	七、一六	七〇、四	八一、一	六五、一	七〇、三
國蠶支三號	七、二〇	七、二〇	七〇、七	七六、〇	六六、六	六六、二
國蠶支四號	七、二〇	七、二〇	七〇、八	八一、三	六四、七	七〇、三
國蠶支七號	七、一七	七、一七	七〇、六	八一、〇	六四、二	七一、三

備考 本齡中ハ初メ連日晴天ナリシガ末期ニ至リテ多少ノ降雨アリ温度比較的低ク室内濕潤ニシテ加フルニ桑葉ハ依然トシテ軟ニ失シ蠶兒ノ發育經過ハ一般ニ稍遅延セリ

全齡

品 種	食 桑 中 日	計 數	室 内 平 均 温 度	室 外 平 均 温 度	室 内 平 均 濕 度	室 外 平 均 濕 度
金 光	七、一六	七、一六	七一、四	六五、九	八〇、〇	六八、〇
D 號	七、一四	七、一四	〇、七	六六、六	七六、〇	六六、二
麗 白	八、六	八、六	六九、九	六五、一	七九、五	六九、〇
國蠶日一號	七、二三	七、二三	七〇、三	六五、一	七七、七	六九、七
國蠶日二號	一〇、九	一〇、九	七〇、八	六四、四	八一、九	七一、七
赤 熟	八、一〇	八、一〇	六九、七	六四、八	七九、一	六九、九
世 界 一	八、六	八、六	七一、一	六四、八	八一、七	六九、九
世 界 一	七、一五	七、一五	六九、七	六五、一	七九、一	六九、〇

佛 國蠶歐七號	佛 國蠶歐五號(甲)	佛 國蠶歐五號(乙)	ド ローム	ビ レネー	ホ リシアロ	アル プスツアール	セ クザード	伊 太利	歐 洲金黃	金 豐	信 州一〇三號	信 州一〇六號			
二五、一六	二五、二三	二五、二	二五、七	二五、九	二五、〇	二五、一七	二五、三	二五、五	二五、一五	二六、四	二五、一	二五、八	二五、二	二五、四	二五、九
六、二二	六、一一	七、九	六、二二	六、一四	六、一四	六、一七	七、七	六、二二	六、一八	六、二二	六、一八	六、二二	六、二二	六、一六	六、一六
三三、一三	三三、一〇	三三、一一	三三、一九	三三、一八	三三、一四	三三、一〇	三三、一〇	三三、一〇	三三、一〇	三三、一〇	三三、一〇	三三、一〇	三三、一〇	三三、一〇	三三、一〇
七三、二	七二、七	七二、六	七二、七	七二、七	七二、六	七三、二	七三、二	七三、二	七三、二	七三、二	七三、二	七三、二	七三、二	七三、二	七三、二
七八、三	七四、二	七四、七	七四、五	七四、二	七四、六	七四、三	七八、三	七八、三	七三、七	七四、二	七六、〇	七四、一	六九、一	七四、二	六二、三
六三、〇	六二、七	六三、〇	六二、七	六二、七	六二、七	六三、〇	六三、〇	六三、〇	六二、六	六二、六	六三、〇	六二、三	六二、三	六二、六	六二、三
六七、一	六六、八	六六、六	六六、八	六六、八	六七、一	六七、一	六七、一	六七、一	六七、一	六七、一	六七、一	六七、一	六七、一	六七、一	六七、一

國蠶支二號	國蠶支三號	國蠶支四號	國蠶支七號	金 光	黃 金	D 號	麗 白	國蠶日一號	國蠶日二號	赤 熟	世 界一
二四、三	二四、二	二三、二〇	二三、二一	二三、二二	二四、三	二四、二	二三、二〇	二八、一〇	二五、二	二五、一	二五、九
六、二〇	六、二	六、二一	六、七	六、一五	六、九	七、九	六、二三	七、六	七、二	七、六	六、一六
三〇、二三	三〇、一三	三〇、一七	三〇、四	三〇、一三	三〇、一二	三一、二一	三〇、一九	三五、一六	三三、一四	三三、一	三二、一
七二、七	七二、〇	七二、七	七二、七	七二、八	七二、〇	七二、九	七二、九	七二、四	七二、八	七二、六	七二、八
七三、九	六七、九	七三、四	七三、九	七三、一	六七、九	六九、一	六八、四	七四、二	六九、四	七三、七	六九、四
六二、六	六二、四	六二、三	六二、六	六三、〇	六二、四	六二、三	六二、五	六二、五	六二、三	六二、二	六二、三
六六、六	六六、九	六七、一	六六、六	六七、二	六六、九	六七、八	六七、〇	六七、七	六七、八	六七、八	六七、八

備考 之ヲ要スルニ本養蠶期中ニ於テハ稚蠶中ハ一般ニ温度低ク室内乾燥ニ失シタレ
共三齡以後ニ於テハ快晴打續キ氣温比較的高ク蠶兒ノ發育ニ適當ナリシモ五齡末期
ニ至リ温度稍下降シ室内濕潤ナリ

外界ノ氣象概ネ不順ニシテ桑葉ノ發育ハ各齡ヲ通シテ蠶齡ニ伴ハズ飼育ニ頗ル困難
ヲ感シタル共蠶兒ノ發育ハ順調ニ進行セリ

四、蠶 兒 体 量 (對一〇〇頭)

品 種	蠶 齡	二齡起蠶	三齡起蠶	四齡起蠶	五齡起蠶	全 盛 蠶	熟 蠶
國蠶歐三號	一、四三	一、八一	九、〇〇	四、五三	二四、六	一二六、四	九九、七
佛 白	一、四三	一、八七	八、三三	四、四三	二二、四	一一八、一	一〇一、二
國蠶歐七號	一、五四	一、九二	九、三三	四、五〇	二五、三	一四三、四	一一六、七
國蠶歐五號(甲)	一、五二	一、九七	九、三三	四、五三	二五、〇	一三五、〇	一一五、〇
國蠶歐五號(乙)	一、四一	一、七一	一〇、〇〇	四、八三	二五、二	一四一、〇	一一三、三
ドローム	一、三八	一、九二	九、〇〇	四、一七	二五、六	一四三、二	一〇九、〇
ビレネー	一、四〇	一、七六	九、〇〇	四、四〇	二五、四	一三七、九	一一〇、〇
ポリジアル	一、四六	一、七六	九、六七	四、八七	二六、七	一三八、二	一〇二、五
アルプスヴァール	一、五〇	一、九七	一〇、〇〇	四、七七	二四、〇	一三五、〇	一〇五、〇
セクザード	一、三四	一、九七	一〇、〇〇	四、六〇	二三、九	一三四、〇	一〇一、〇
〇 號	一、四八	一、八一	八、〇〇	四、二七	二三、九	一三七、二	一〇〇、五

伊 太 利	一、二七	一、四四	八、〇〇	四、三〇	二一、九	一二六、五	一〇〇、八
歐 洲 金 黃	一、三五	一、七六	九、〇〇	四、二七	二四、五	一三一、三	一〇三、五
金 豐	一、五〇	二、〇三	九、六七	四、六七	二二、二	一三七、〇	一一〇、〇
信州一〇三號	一、三三	一、六五	九、三三	四、六〇	二五、〇	一四五、九	一一九、一
信州一〇六號	一、二四	一、六五	八、〇〇	三、八三	二〇、九	一一六、五	九六、五
國蠶支二號	一、一八	一、四四	六、六七	三、〇七	一九、〇	一〇五、七	八五、〇
國蠶支三號	一、一〇	一、三九	八、〇〇	三、七三	一九、三	一〇九、〇	九四、三
國蠶支四號	一、二二	一、四四	九、三三	三、七〇	一九、三	一一八、三	九三、三
國蠶支七號	一、二四	一、三九	七、〇〇	三、四三	一九、五	一一一、九	九二、五
金 光	一、二〇	一、五五	八、三三	三、八七	一九、五	一一二、七	九五、〇
黃 金	一、一九	一、三三	七、〇〇	三、四〇	一八、一	一〇七、七	九一、二
D 號	一、〇九	一、二三	六、〇〇	三、一三	一七、九	一〇四、七	九〇、〇
麗 白	一、一三	一、三九	六、六七	三、三七	一七、五	一〇四、四	八九、九
國蠶日一號	一、一一	一、二八	七、六七	四、五七	二五、二	一五一、四	一〇一、七
國蠶日二號	一、〇三	一、二三	七、六七	四、二三	二三、五	一〇五、七	九四、六

世界一	赤熟
一、二二	一、一六
一、三九	一、四九
八、〇〇	八、六七
三、九三	五、〇三
二二、八	二五、二
一〇二、八	一五〇、〇
九〇、三	〇二、〇

五、減 蠶 數 (對蠶量一匁)

品 種	蠶 數	上 簇 蠶 數	飼 育 中 減 蠶 數	結 繭 蠶 數	上 簇 後 減 蠶 數	飼 育 中 減 蠶 %	上 簇 後 步 合 %	結 繭 蠶 步 合 %
國蠶歐三號	七、〇〇六	四、四四七	二、五五七	四、一三四	三、五	三六、五	四、五	五九、〇
佛 白	六、九九七	四、〇九三	二、九〇四	三、八〇六	二、八七	四一、五	四、一	五四、四
國蠶歐七號	六、四九四	五、四六一	一、〇三三	五、四二四	三、七	一五、九	〇、六	八三、五
國蠶歐五號(甲)	六、五九六	五、三〇〇	一、二八六	五、一〇	二〇〇	一九、五	三、〇	七七、五
國蠶歐五號(乙)	七、〇九六	五、六七〇	一、四二六	五、五二二	一、五八	二〇、一	三、三	七七、七
ドローム	七、三三五	五、九六一	一、三四四	五、八六八	一、三三	一七、二	一、七	八、一
ヒレネー	七、三二一	五、五三六	一、五九五	五、〇七六	四、五〇	三三、四	六、三	二八、七
ポリシアロ	六、八三九	五、二〇三	一、三三七	五、一〇二	—	三三、九	—	三六、一
アルプスグアール	六、六八三	三、八九六	二、七八七	三、三八一	五、五	四一、七	七、八	五〇、五

セクザード	七、四五一	四、七八四	二、六六七	四、五六二	二〇二	三五、八	二、七	三八、五
〇 號	六、七五五	五、七二八	一、〇二七	五、五五〇	一、七八	一五、二	二、六	八二、二
伊 太 利	七、八六一	六、二八九	一、五七二	六、三三三	五、七	二〇、〇	〇、七	二〇、七
歐 洲 金 黃	七、四〇二	五、一五二	二、二五〇	四、八八二	二、七〇	三〇、四	三、六	三四、〇
金 豐	六、六三二	五、二九〇	一、三三三	五、一四八	一、四二	二〇、六	二、一	三三、七
信州一〇三號	七、四九三	六、三〇四	一、一八九	六、〇八三	三、三	一四、八	四、〇	一八、八
信州一〇六號	八、〇七九	五、二五一	二、八二八	四、六六七	五、八四	三五、〇	七、二	四二、二
國蠶支二號	八、四五三	六、五〇八	一、九四四	六、〇九七	四、一	二九、〇	四、九	二七、九
國蠶支三號	九、一五	六、四三六	二、六七九	六、四三六	—	二九、四	—	二九、四
國蠶支四號	八、九九九	七、五六一	一、三九八	七、四六〇	一〇一	一五、六	一、一	一六、七
國蠶支七號	八、七〇三	六、七七八	一、九八四	六、三五〇	三、八	三三、八	四、二	二七、〇
金 光	八、三三五	六、八一八	一、四九七	六、七二〇	一〇八	一八、〇	一、三	一九、三
黃 金	八、三七三	七、三〇八	一、二六四	六、九〇〇	三〇八	一三、九	三、七	一七、六
D 號	九、一五四	六、九二〇	二、二三四	六、五五四	三、六	二四、四	四、二	二八、六
麗 白	八、八二二	六、九〇九	一、九〇三	六、七〇五	二〇四	二一、六	二、三	二三、九

品	種	普通	全功	繭	其	他	計
重	量	顆	數	重	量	顆	數
國蠶日一號	八、九六	六六四	二、三三	六、四八	一、六	三、七	二、三
國蠶日二號	九、六八〇	七、九六	一、七五	七、七二	一、七	一、八	二、七、九
赤熟	八、六八	六、八五	一、七五	六、八五	一、七	二、〇、三	一、八、七
世界一	八、三〇	七、二九	一、二二	六、五二	二、六	三、五	一、六、八
							八、三、二

六、收購其一 (平均一蛾區)

品	種	普通	全功	繭	其	他	計
重	量	顆	數	重	量	顆	數
國蠶歐三號	八三、〇	一六七	一、〇	八、八	一、七	九一、八	一八四
佛白	六五、〇	一三六	一、〇	六、八	一、四	七一、八	一五〇
國蠶歐七號	一八三、六	二六七	三、一	九、四	二、〇	一九六、一	二九〇
國蠶歐五號(甲)	一七八、九	二七八	一、二	一、〇	二、六	一九二、一	三〇五
國蠶歐五號(乙)	一四九、五	二二九	二、〇	六、〇	一、四	一五七、五	二四五
ドロム	一四八、八	二三八	二、三	四、六	一、二	一五五、七	二五二
ヒレネ	一五一、八	二六四	一、二	一、〇、五	二、七	一六三、五	二九二

ホリシアロ	一四二、五	二五五	一、〇	一〇、六	二、六	一五四、一	二八二
アルプスザール	五一、一	九六	一、〇	二〇、五	四、五	七一、六	一四一
セクザード	九六、八	一七九	一、〇	二四、三	五、一	一一一、一	二三〇
伊太利號	一五四、八	二七四	一、二	一一、四	二、二	一六七、四	二九七
歐洲金黃	一八〇、〇	三一五	五、八	一五、一	三、四	二〇〇、九	三五四
金豐	一四一、二	二五七	三、三	一一、五	三、〇	一五七、〇	二九〇
信州一〇三號	一六七、七	二七九	二、二	二二、二	四、七	一九三、一	三二八
信州一〇六號	一四〇、八	二一四	四、〇	四〇、二	八、一	一八五、〇	二九九
國蠶支二號	六四、四	一三二	一、三	五、八	一、三	七一、五	一四六
國蠶支三號	九一、七	二〇一	四、九	一〇、三	二、六	一〇六、九	二三三
國蠶支四號	九六、二	二〇五	一〇、七	三一、六	六、九	一三八、五	二八六
國蠶支七號	一五六、三	三〇五	八、六	三、九	一、二	一六八、八	三二六
金光	九三、二	一八四	四、〇	一三、五	二、九	一一〇、七	二一七
黃金	一五七、〇	三二四	一、〇	一〇、〇	二、五	一七八、〇	三六一
黃金	一〇六、四	二二二	七、三	二六、六	六、四	一四〇、三	三〇五

品種	普通	全功	其	他	計
D 號	一二一、〇	二七七	五、一	六	一三五、九
麗 白	九八、〇	二三七	八、五	一〇	一二一、二
國蠶日一號	一五四、〇	二五六	一六、四	一五	一七三、〇
國蠶日二號	一六三、二	三四六	二七、〇	二七	二二三、四
赤 熟	一一九、八	二四二	二四、〇	二七	一五三、八
世界一	一三七、三	三二三	三〇、八	三三	一八六、〇
					三〇七

其 二 (對蠶量一匁)

品種	普通	全功	其	他	計
國蠶歐三號	一、八六四	三、七五三	一	三八一	二、〇六三
佛 白	一、六四九	三、四五二	一	一七三	一、八三二
國蠶歐七號	三、四〇〇	四、九四四	一	三三〇	三、六三一
國蠶歐五號(甲)	二、九八六	四、六四一	一	四三五	三、二〇七
國蠶歐五號(乙)	三、三三七	五、一一一	一	三三三	三、五一一

ドローム	三、四三六	五、四九七	五三	四七	一〇六	二七七	三、五九五	五、八二一
ヒレネー	二、六三一	四、五七五	二二	一七	一八二	四六七	二、八三四	五、〇五九
ポリシァロ	二、六一九	四、六八八	一八	一八	一九五	四七八	二、八三三	五、一八四
アルプスグァール	一、二二五	二、三〇二	一	一	四九二	一、〇七九	一、七二七	三、三八一
セクザード	一、九三〇	三、五六六	一	一	四八四	一、〇一六	二、四一四	四、五八二
〇 號	二、八八三	五、一〇二	二二	一九	二二二	四一〇	三、一一七	五、五三一
伊 太 利	三、一二五	五、四六八	一〇一	八六	二六二	五九二	三、四八八	六、一四六
歐洲 金 黃	二、三三三	四、二八二	五五	五〇	二〇八	五〇〇	二、六一六	四、八三二
金 豐	二、六一六	四、三三三	三四	三一	三六三	七三三	三、〇一三	五、一一七
信州一〇三號	二、八二七	四、二九七	八〇	八〇	八〇七	一、六二六	三、七一四	六、〇〇三
信州一〇六號	二、〇四四	四、一九〇	四一	三二	一八四	四一三	二、二六九	四、六三五
國蠶支二號	二、三三九	五、一二八	一二五	一五三	二六三	六六三	二、七二七	五、九四四
國蠶支三號	二、〇七七	四、四二八	二二二	二五九	六七二	一、四九〇	二、九八一	六、一七七
國蠶支四號	三、四八一	六、七九三	一九二	二〇〇	八七	二六七	三、七六〇	七、二六〇
國蠶支七號	二、六七八	五、二八七	一一五	一一五	三八八	八三三	三、一八一	六、二三五

品種	普通	全功	繭其	他	計
金 光	二、八二四	一九八	二一六	四五〇	三、二〇二
D 號	二、三三八	一六〇	一九七	一、四〇七	三、〇八三
麗 白	二、五二六	一〇六	五八五	五〇一	二、八三七
國蠶日一號	二、二四二	一九四	二〇五	八二四	二、七七二
國蠶日二號	三、四二二	三六四	二二九	一三三	三、八四四
赤 熟	二、八四八	四七一	四七二	八九一	三、七二四
世 界	二、五八一	五二二	二一六	四九一	三、三一九
一	二、二四〇	五〇二	五三八	六六九	三、〇三四
	五、一〇六		二九二		六、三一一
					六、四九四

七、收繭量歩合

品種	普通	全功	繭其	他	計
國蠶歐三號	九〇、三%			九、七%	一〇〇%
佛 白	九〇、五			九、五	一〇〇
國蠶歐七號	九三、六			四、八	一〇〇

品種	普通	全功	繭其	他	計
國蠶歐五號(甲)	九三、一	〇、六		六、三	一〇〇
國蠶歐五號(乙)	九四、九	一、三		三、八	一〇〇
ドローム	九五、六	一、五		二、九	一〇〇
ヒレネー	九二、八	〇、七		六、五	一〇〇
ポリジアル	九二、五	〇、六		六、九	一〇〇
アルプスザール	七一、三			二八、七	一〇〇
セクザード	七九、九			二〇、一	一〇〇
伊 太 利	九二、五	〇、七		六、八	一〇〇
歐 洲 金 黃	八九、六	二、九		七、五	一〇〇
金 豐	八九、九	二、一		八、〇	一〇〇
信州一〇三號	八六、八	一、一		一一、一	一〇〇
信州一〇六號	七六、一	二、二		二二、七	一〇〇
國蠶支二號	九〇、一	一、八		八、一	一〇〇
國蠶支三號	八五、八	四、六		九、六	一〇〇
國蠶支三號	六九、七	七、七		二二、六	一〇〇

品種	重量	顆數	對數	繭層量	對量	繭層量	繭色	形狀
佛國蠶歐三號	八〇	一七六	二〇一	一二、九	四九、七	六、四二	白色ニシテ繭淺キ日本種形	一〇〇
國蠶歐五號(甲)	九一	一四四	一五五	一六、一	六三、二	一〇、三九	繭淺キ日本種形長形	一〇〇
國蠶歐五號(乙)	九八	一五〇	一六〇	一六、八	六二、五	一〇、五〇	繭淺キ日本種形長形	一〇〇
ドローム	一一一	一九三	一七四	一六、三	五七、五	九、三七	肉色ニシテ繭淺キ日本種形小形	一〇〇
ヒレネー	一〇六	一八八	一七九	一五、四	五五、九	八、六五	肉色ニシテ繭淺キ日本種形	一〇〇
ポリシアロ	一〇四	一九五	一八八	一三、三	五三、二	七、〇七	肉色ニシテ日本種形長形	一〇〇
アルプスヴァール	一〇三	一八八	一八六	一二、〇	五三、八	六、四五	肉色ニシテ日本種形長形	一〇〇
セクザード	八九	一六〇	一七七	一五、一	五六、四	八、五三	大部分淡肉色ナレ共多少濃色ノモノヲ混ス僅ニ繭アレ共楕圓ニ近シ	一〇〇
伊太利號	九三	一六三	一七五	一六、一	五七、一	九、二〇	金黃色ト肉色ト各濃淡相混ス多少繭アレ共楕圓ニ近シ	一〇〇
歐洲金黃	一一三	二〇五	一八二	一三、八	五四、九	七、五七	大部分肉色ナレ共淡色ヲ混スルモノアリ繭淺キ日本種形	一〇〇
金豐	一〇七	一八四	一六七	一七、〇	五九、九	一〇、一八	肉色ニシテ繭淺キ日本種形長形	一〇〇
信州一〇三號	九八	一五〇	一五二	一三、四	六五、八	八、八二	肉色ナレ共多少濃淡相混ス繭淺キ日本種長形	一〇〇
信州一〇六號	九五	一九〇	二〇五	一五、二	四八、八	七、四一	肉色ニシテ日本種形	一〇〇
國蠶支二號	六九	一五四	二二八	一五、三	四三、九	六、七三	白色ニシテ殆ト圓形ニ近シ	一〇〇

品種	重量	顆數	對數	繭層量	對量	繭層量	繭色	形狀
佛國蠶歐三號	八〇	一七六	二〇一	一二、九	四九、七	六、四二	白色ニシテ繭淺キ日本種形	一〇〇
國蠶歐五號(甲)	九一	一四四	一五五	一六、一	六三、二	一〇、三九	繭淺キ日本種形長形	一〇〇
國蠶歐五號(乙)	九八	一五〇	一六〇	一六、八	六二、五	一〇、五〇	繭淺キ日本種形長形	一〇〇
ドローム	一一一	一九三	一七四	一六、三	五七、五	九、三七	肉色ニシテ繭淺キ日本種形小形	一〇〇
ヒレネー	一〇六	一八八	一七九	一五、四	五五、九	八、六五	肉色ニシテ繭淺キ日本種形	一〇〇
ポリシアロ	一〇四	一九五	一八八	一三、三	五三、二	七、〇七	肉色ニシテ日本種形長形	一〇〇
アルプスヴァール	一〇三	一八八	一八六	一二、〇	五三、八	六、四五	肉色ニシテ日本種形長形	一〇〇
セクザード	八九	一六〇	一七七	一五、一	五六、四	八、五三	大部分淡肉色ナレ共多少濃色ノモノヲ混ス僅ニ繭アレ共楕圓ニ近シ	一〇〇
伊太利號	九三	一六三	一七五	一六、一	五七、一	九、二〇	金黃色ト肉色ト各濃淡相混ス多少繭アレ共楕圓ニ近シ	一〇〇
歐洲金黃	一一三	二〇五	一八二	一三、八	五四、九	七、五七	大部分肉色ナレ共淡色ヲ混スルモノアリ繭淺キ日本種形	一〇〇
金豐	一〇七	一八四	一六七	一七、〇	五九、九	一〇、一八	肉色ニシテ繭淺キ日本種形長形	一〇〇
信州一〇三號	九八	一五〇	一五二	一三、四	六五、八	八、八二	肉色ナレ共多少濃淡相混ス繭淺キ日本種長形	一〇〇
信州一〇六號	九五	一九〇	二〇五	一五、二	四八、八	七、四一	肉色ニシテ日本種形	一〇〇
國蠶支二號	六九	一五四	二二八	一五、三	四三、九	六、七三	白色ニシテ殆ト圓形ニ近シ	一〇〇

八、繭質

(普通生繭)

品種	重量	顆數	對數	繭層量	對量	繭層量	繭色	形狀
佛國蠶歐三號	八〇	一七六	二〇一	一二、九	四九、七	六、四二	白色ニシテ繭淺キ日本種形	一〇〇
國蠶歐五號(甲)	九一	一四四	一五五	一六、一	六三、二	一〇、三九	繭淺キ日本種形長形	一〇〇
國蠶歐五號(乙)	九八	一五〇	一六〇	一六、八	六二、五	一〇、五〇	繭淺キ日本種形長形	一〇〇
ドローム	一一一	一九三	一七四	一六、三	五七、五	九、三七	肉色ニシテ繭淺キ日本種形小形	一〇〇
ヒレネー	一〇六	一八八	一七九	一五、四	五五、九	八、六五	肉色ニシテ繭淺キ日本種形	一〇〇
ポリシアロ	一〇四	一九五	一八八	一三、三	五三、二	七、〇七	肉色ニシテ日本種形長形	一〇〇
アルプスヴァール	一〇三	一八八	一八六	一二、〇	五三、八	六、四五	肉色ニシテ日本種形長形	一〇〇
セクザード	八九	一六〇	一七七	一五、一	五六、四	八、五三	大部分淡肉色ナレ共多少濃色ノモノヲ混ス僅ニ繭アレ共楕圓ニ近シ	一〇〇
伊太利號	九三	一六三	一七五	一六、一	五七、一	九、二〇	金黃色ト肉色ト各濃淡相混ス多少繭アレ共楕圓ニ近シ	一〇〇
歐洲金黃	一一三	二〇五	一八二	一三、八	五四、九	七、五七	大部分肉色ナレ共淡色ヲ混スルモノアリ繭淺キ日本種形	一〇〇
金豐	一〇七	一八四	一六七	一七、〇	五九、九	一〇、一八	肉色ニシテ繭淺キ日本種形長形	一〇〇
信州一〇三號	九八	一五〇	一五二	一三、四	六五、八	八、八二	肉色ナレ共多少濃淡相混ス繭淺キ日本種長形	一〇〇
信州一〇六號	九五	一九〇	二〇五	一五、二	四八、八	七、四一	肉色ニシテ日本種形	一〇〇
國蠶支二號	六九	一五四	二二八	一五、三	四三、九	六、七三	白色ニシテ殆ト圓形ニ近シ	一〇〇

品 種	調 査 顆 數	平 均		長	織	度	
		粒	線				
國蠶支三號	七七	一六四	二二三	一六、四	四六、九	七、七〇	白色ナレ共多少淡笹ヲ混ス 兩端稍尖レル楕圓形 白色楕圓形ニシテ齊一繭層緊レリ 金黄色多少濃淡アレ共概ネ濃色楕圓形ニシテ繭層緊レ共兩端稍薄シ 金黄色・肉黄色・肉色相混ス多少 縊アレ共楕圓ニ近シ 金黄色ナレ共多少濃淡アリ楕圓形 白色ニシテ短楕圓形 白色ニシテ齊一短楕圓ニシテ小型繭層緊レリ 白色日本種形ニシテ齊一繭層厚シ 白色日本種形小型 白色日本種形齊一 白色齊一ニシテ縊アル短太日本種形
國蠶支四號	七五	一五〇	一九四	一六、七	五一、五	八、六一	
國蠶支七號	八四	一六五	二〇一	一五、九	四九、七	七、九六	
金 光	七六	一五八	二〇八	一五、九	四八、一	七、六四	
黃 金	七九	一七〇	二一八	一六、九	四五、九	七、七五	
D 號	七七	一七三	二二九	一五、四	四三、七	六、七二	
麗 白	七八	一七九	二四二	一三、九	四一、三	五、七四	
國蠶日一號	九六	一五八	一六四	一六、一	六〇、九	九、八二	
國蠶日二號	一一	二三〇	二二二	一五、六	四七、二	七、三六	
赤 熟	九四	一八六	二〇二	一六、三	四九、五	八、一二	
世 界 一	九一	二〇一	二二八	一五、八	四三、九	六、九三	
國蠶歐三號	四〇	〇、二五二八	〇、二五二八	六七四	三、〇〇		

佛 白	六〇	〇、二三八九	六五〇	二、九四
國蠶歐七號	三〇	〇、二九九六	八三五	二、八七
國蠶歐五號(甲)	三〇	〇、二九二一	七九二	二、九五
國蠶歐五號(乙)	三〇	〇、三二四一	七九三	三、二七
ドローム	三〇	〇、二九九六	八〇七	二、九七
ヒレネー	五〇	〇、三三一二	八六三	三、〇七
ポリシアロ	五〇	〇、二三七八	七九八	二、九八
アルプスヴァール	三〇	〇、二五六三	七〇七	二、九〇
セクザード	四〇	〇、二五三三	六一四	三、三〇
〇 號	七〇	〇、二六三七	七四八	二、八二
伊 太 利	七〇	〇、三〇八〇	九一六	二、六九
歐 洲 金 黃	七〇	〇、二五一四	七五六	二、六六
金 豐	五〇	〇、二五五五	七三八	二、七七
信州一〇三號	四〇	〇、三四〇二	八六四	三、一五
信州一〇六號	五〇	〇、二四八六	七三二	二、七二

品種	終熟月日時	日數	室內平均湿度	室外平均湿度	保中均度	至發均度
國蠶支二號	六月十一日午前五時	一九日	七三、六	七三、五	八〇、二	七三、九
國蠶支三號	六月十日午前三時	二〇	七三、四	七三、〇	七九、九	七三、七
國蠶支四號	六月八日午後十時	二二	七三、二	七二、六	七九、九	七三、六
國蠶支七號	六月九日午後十一時	二二	七三、七	七三、二	八〇、四	七三、二
麗蠶日一號	六月八日午前七時	二二	七二、九	七一、六	八〇、〇	七三、二
D蠶日一號	六月八日午後七時	二〇	七二、九	七一、〇	七九、八	七二、〇
黃金光	六月八日午後六時	二〇	七二、九	七一、〇	七九、八	七二、〇
赤熱	六月九日午前二時	二二	七三、六	七二、九	八〇、四	七三、二
世界一	六月九日午後四時	二二	七三、七	七三、二	八〇、四	七三、二
	六月十日午前一時	二二	七三、七	七三、二	八〇、四	七三、二
	六月七日午後五時	二二	七三、二	七二、三	八〇、一	七二、三
	六月七日午後十一時	二二	七二、九	七一、六	八〇、〇	七二、六

一〇、發 蛾

品種	終熟月日時	日數	室內平均湿度	室外平均湿度	保中均度	至發均度
國蠶歐三號	六月十一日午前五時	一九日	七三、六	七三、五	八〇、二	七三、九
佛蠶白	六月十日午前三時	二〇	七三、四	七三、〇	七九、九	七三、七
國蠶歐七號	六月八日午後十時	二二	七三、二	七二、六	七九、九	七三、六
國蠶歐五號(甲)	六月九日午後十一時	二二	七三、七	七三、二	八〇、四	七三、二
國蠶歐五號(乙)	六月八日午前七時	二二	七二、九	七一、六	八〇、〇	七三、二
ドローム	六月八日午後七時	二〇	七二、九	七一、〇	七九、八	七二、〇
ヒレネー	六月八日午後六時	二〇	七二、九	七一、〇	七九、八	七二、〇
ホリシアロ	六月九日午前二時	二二	七三、六	七二、九	八〇、四	七三、二
アルプスザール	六月九日午後九時	二二	七三、七	七三、二	八〇、四	七三、二
セクザート	六月九日午後四時	二二	七三、七	七三、二	八〇、四	七三、二
O號	六月十日午前一時	二二	七三、七	七三、二	八〇、四	七三、二
伊太利	六月七日午後五時	二二	七三、二	七二、三	八〇、一	七二、三
歐洲金黃	六月七日午後十一時	二二	七二、九	七一、六	八〇、〇	七二、六

品種	掃立蛾數	來	歷
金 豐	二二	八〇、七	七三、七
信州一〇三號	二〇	七九、七	六九、三
信州一〇六號	一九	七九、五	七〇、八
國蠶支二號	一八	七九、九	六九、三
國蠶支三號	一八	七二、六	六七、五
國蠶支四號	一七	七二、二	六九、四
國蠶支七號	一七	七二、六	六九、六
金 光	一八	七二、四	六八、〇
黃 金	一八	七一、二	六七、五
D 號	一七	七一、五	六八、五
麗 白	一八	七一、四	六八、〇
國蠶日一號	二〇	七三、四	七三、〇
國蠶日二號	二〇	七二、〇	七〇、五
赤 熟	二〇	七二、五	七一、三
世界一	一九	七一、六	六八、八

第二 秋 蠶

一、品種並ニ掃立蛾數

品種	掃立蛾數	來	歷
支那廿號 ^{一化性種}	七	本所ニテ育成シタルモノナリ	
支那廿號 ^(ろ)	三〇	前全斷	
改良諸桂	二〇	前同斷	
國蠶支五號 ^{二化性種}	五	蠶業試験場綾部支場ヨリ配付ヲ受ケ本所ニテ複製シタルモノナリ	
浙 江	一〇	長野縣ニテ製造セラレタルモノナリ	
諸 桂	二〇	鳥取縣ニテ製造セラレタルモノナリ	
紹 興 ^(る)	一〇	前同斷	
紹 興 ^(こ)	五	神奈川縣ニテ製造セラレタルモノナリ	
大 龍	四	前全斷	
大 白	一〇	本所ニテ育成シタルモノナリ	
真 光 丸	一〇	鳥取縣ニテ製造セラレタルモノナリ	

青 熟	國蠶日一〇三號	六 蠶業試験場綾部支場ヨリ配付ヲ受ケ本所ニテ複製シタルモノナリ
計	一四二	五 愛知縣ニテ製造セラレタルモノナリ

備考

- 一、支那廿號(い)ハ春期ニ飼育シタルモノニシテ支那廿號(ろ)ハ秋期ニ飼育シタルモノナリ
- 一、二化性諸桂ハ不越年蠶種ニシテ其他ハ何レモ越年蠶種ナリ

二、催青

越年蠶種ハ本縣氣高郡小鷲河村大字鷲峰蠶種雪圍貯藏所ニ平均温度華氏三十二度ヲ以テ貯藏シ七月二十二日出庫本所ニ於テ平進法ニヨリテ催青セリ但シ支那廿號(い)ハ春期ニ飼育シタルモノニシテ從テ之ガ保護取扱ハ春蠶種ト同様ナリ

又不越年蠶種ニ化性諸桂ハ七月二十二日産卵ナリ

以上ノ如クニシテ各種催青ノ結果何レモ胚子ノ發育順當ニシテ無事收蟻スルコトヲ得タリ

品	種	催青着手年月日	收蟻月日	發蟻歩合	平均一眠 産卵數	催青 日數	平均温度 平均湿度	中 對一 蠶數
---	---	---------	------	------	-------------	----------	--------------	---------------

支那廿號(い)	支那廿號(ろ)	改良諸桂	國蠶支五號	浙江	諸桂	紹興(と)	紹興(る)	大白龍	眞光丸	國蠶日一〇三號	青熟
四月二十三日	七月二十二日	七月二十二日	七月二十二日	七月二十二日	七月二十二日	七月二十二日	七月二十二日	七月二十二日	七月二十二日	七月二十二日	七月二十二日
正午十二時	午前十二時	午前十一時	午前十二時	午前十一時	午前十二時	午前十一時	午前十二時	午前十二時	午前十一時	午前十三時	午前十一時
八九九%	八三、六	八一、一	八八、二	七六、三	九八、〇	九五、五	八〇、二	五九、三	八九、三	九〇、二	九一、七
五八三	五八五	五四四	四八四	四二六	四三三	四八四	三九九	四三七	四五八	四七九	四四八
一二日	一一	一〇	一一	一〇	一二	一一	一一	一一	一一	一一	一〇
七〇度	八〇	八〇	八〇	八〇	八〇	八〇	八〇	八〇	八〇	八〇	八〇
六四%	八二	八二	八二	八二	八二	八二	八二	八二	八二	八二	八二
八、九〇六	九、一五六	九、二三五	九、二四〇	九、六九四	一〇、一一四	九、五二三	九、九二五	九、八七五	九、六八六	一〇、六七九	一〇、二三五

三、蠶兒各齡經過

品種	食桑中絶		計數	室温内		室温外	
	日	時		度	平均度	度	平均度
支那廿號(い)	四、二	一、二〇	六、一七	七二、九	六四、八	五七、四	七二、五
支那廿號(ろ)	三、二	二、五	三、二三、五	七八、八	八五、〇	七七、九	八二、六
改良諸桂	二、二七	二、三	三、一六	七八、八	八四、〇	七八、七	八一、一
國蠶支五號	三、二	二、五	三、二三、五	七八、八	八五、〇	七七、九	八二、六
浙江	二、一、五	二、五	三、九	七九、八	八四、〇	七八、七	八一、一
諸桂	三、六	二、一	四、三	八〇、〇	八五、一	八一、六	八〇、九
紹興(と)	三、二	一、九	三、二一	七九、八	八四、〇	七八、七	八一、一
紹興(る)	三、一〇	二、〇	四、六	七九、四	八四、一	七八、六	八一、一
大白龍	三、二	二、五	三、二三、五	七八、八	八五、〇	七七、九	八二、六
真光丸	二、二七	一、二	三、一九	七九、八	八四、〇	七八、七	八一、一
國蠶日一〇三號	三、五、五	二、二、五	四、三	七九、四	八五、六	八〇、七	八一、〇
青熟	二、一	二、一	三、八	七九、八	八四、〇	七八、七	八一、一

二齡

品種	食桑中絶		計數	室温内		室温外	
	日	時		度	平均度	度	平均度
支那廿號(い)	三、六	一、二一	四、一七	七二、五	六四、三	五七、八	六九、六
支那廿號(ろ)	二、四、五	二、〇	三、〇、五	八一、四	八四、七	八二、六	八一、五
改良諸桂	二、二	一、九	三、七	八〇、三	八四、九	八二、三	八一、一
國蠶支五號	二、四、五	二、一、五	三、二	八一、四	八四、七	八二、六	八一、五
浙江	一、二一	二、〇	二、二七	七九、八	八四、七	七九、五	八一、三
諸桂	二、三	二、〇	二、二三	八一、一	八四、七	八〇、一	八一、三
紹興(と)	二、四	一、〇	三、四	八〇、三	八四、九	八二、三	八一、一
紹興(る)	二、六	二、〇	三、二	八一、四	八四、七	八二、六	八一、五
大白龍	二、四、五	二、〇	三、〇、五	八一、四	八四、七	八二、六	八一、五
真光丸	二、九	一、九	三、四	八〇、三	八四、九	八二、三	八一、一
國蠶日一〇三號	一、二、二	一、六	三、四	八一、一	八四、八	八二、三	八一、〇
青熟	二、〇	二、〇	二、二〇	七九、八	八四、七	七九、五	八一、一

三 齡

品 種	食 桑 齡		中 日		計 數	室 內 平 均		室 外 平 均	
	食	桑	日	中		温 度	濕 度	温 度	濕 度
支那廿號(い)	三	二	一	二	四	七四	六三	六六	六〇
支那廿號(ろ)	三	二	一	二	三	八一	八五	八〇	八一
改良諸桂	三	三	一	二	四	八一	八五	八〇	八一
國蠶支五號	二	五	〇	三	三	八一	八五	八〇	八一
浙 江	二	六	一	〇	三	八一	八六	八〇	八一
諸 桂	二	一	一	七	三	八〇	八六	八三	八一
紹 興(と)	二	五	一	〇	三	八一	八五	八〇	八一
紹 興(る)	三	九	二	〇	四	八〇	八五	八〇	八一
大 白 龍	二	九	二	二	三	八一	八五	八〇	八一
真 光 丸	二	八	一	三	三	八一	八五	八〇	八一
國蠶日一〇三號	二	九	一	一	三	八一	八五	八〇	八一
青 熟	二	四	一	〇	三	八一	八四	八二	八一

四 齡

品 種	食 桑 齡		中 日		計 數	室 內 平 均		室 外 平 均	
	食	桑	日	中		温 度	濕 度	温 度	濕 度
支那廿號(い)	四	一	二	〇	六	七二	七三	六四	六二
支那廿號(ろ)	三	三	一	二	五	七八	八五	七七	八一
改良諸桂	二	八	一	六	四	七八	八五	七八	八一
國蠶支五號	三	〇	一	〇	四	七八	八五	七八	八一
浙 江	二	二	一	八	四	八〇	八五	七八	八一
諸 桂	三	七	一	一	五	七五	八五	七七	八一
紹 興(と)	三	二	一	〇	四	七九	八六	七七	八一
紹 興(る)	三	三	一	三	四	七七	八五	七七	八一
大 白 龍	三	五	一	七	四	七八	八五	七八	八一
真 光 丸	三	〇	一	五	四	七九	八六	七七	八一
國蠶日一〇三號	四	二	一	四	五	七七	八五	七八	八一
青 熟	三	〇	一	六	四	八〇	八六	七八	八一

五齡

品種	食桑中絶食中		計數	室内平均		室外平均	
	日	時		温度	湿度	温度	湿度
支那廿號(い)	七、二	—	七、二	七〇、三	七七、七	六五、九	六八、〇
支那廿號(ろ)	六、八	—	六、八	七四、一	八五、〇	七六、五	七九、〇
改良諸桂	六、四	—	六、四	七四、七	八五、四	七七、三	八〇、六
國蠶支五號	六、〇	—	六、〇	七四、七	八五、四	七七、三	八〇、六
浙江	六、一	—	六、一	七六、三	八五、七	七七、七	八二、一
諸桂	六、七	—	六、七	七二、七	八〇、六	七三、八	七七、五
紹興(と)	六、四	—	六、四	七五、四	八四、六	七七、七	八一、七
紹興(る)	六、四	—	六、四	七三、三	八四、五	七五、六	七八、二
大白龍	五、二	—	五、二	七四、一	八五、〇	七六、五	七九、〇
真光丸	五、一	—	五、一	七五、七	八三、九	七八、二	八二、四
國蠶日一〇三號	六、七	—	六、七	七二、七	八〇、六	七三、八	七七、五
青熟	五、一	—	五、一	七五、七	八五、九	七七、二	八二、一

全齡

品種	食桑中絶食中		計數	室内平均		室外平均	
	日	時		温度	湿度	温度	湿度
支那廿號(い)	二、四	—	六、一	七二、〇	七二、〇	六二、五	六六、七
支那廿號(ろ)	一、七	—	四、一	七八、一	八五、〇	七八、七	八一、〇
改良諸桂	一、七	—	四、一	七八、六	八四、四	七九、二	八一、一
國蠶支五號	一、六	—	三、一	七八、四	八五、〇	七九、一	八一、三
浙江	一、五	—	四、一	七八、八	八四、七	七九、五	八一、三
諸桂	一、七	—	四、一	七七、二	八四、〇	七七、九	八〇、一
紹興(と)	一、七	—	四、一	七八、六	八四、四	七九、二	八一、一
紹興(る)	一、八	—	四、一	七七、九	八四、九	七八、三	八〇、六
大白龍	一、六	—	三、一	七八、一	八五、〇	七八、七	八一、〇
真光丸	一、五	—	二、〇	七八、八	八四、七	七九、五	八一、三
國蠶日一〇三號	一、八	—	四、一	七七、一	八四、二	七七、八	八〇、三
青熟	一、五	—	三、一	七九、〇	八五、二	七九、四	八一、二

備考 飼育中ノ事故ヲ概説スルトキハ掃立前ヨリ久シク降雨ナカリシ爲メ炎暑甚シク一齡二齡ハ概テ高温ニ失シ飼育上常ニ警戒セリ從テ一面ニハ桑葉ノ發育鈍ク第二齡ニ於テ特ニ適葉ヲ得ルニ困難セリ第三齡ニ入り雨氣ヲ催シ室内高温濕潤ノ状態トナリ飼育ニ最注意ヲ要セリ第四齡期ハ天候稍順調ナリシカ晝夜温度ノ開差多ク五齡期ニ入りテ温度頗ニ下降シタル等全齡ヲ通シテ天候不順ナリシト雖モ桑葉ハ常ニ好適ノモノヲ給與スルコトヲ得タルヲ以テ蠶兒ノ發育經過ニ著シキ異狀ヲ呈スルコトナクシテ結了セリ

四、蠶兒体量(對一〇〇頭)

品種	蟻蠶	二齡起蠶	三齡起蠶	四齡起蠶	五齡起蠶	五齡盛蠶	熟蠶
支那廿號(い)	一、二二三	一、四九	〇、七七	三、二七	一九、〇	一一七、二	九七、五
支那廿號(ろ)	一、〇九三	一、六〇	〇、九四	四、三三	一七、二	一〇九、〇	八二、〇
改良諸桂	一、〇八三	一、三〇	〇、六六	四、二〇	一七、三	一〇二、〇	七七、二
國蠶支五號	一、〇八二	一、二〇	〇、六〇	四、二五	一六、六	八九、六	六六、〇
浙江	一、〇三三	一、二二	〇、六二	四、四〇	一七、〇	一〇一、八	八二、六
諸桂	〇、九八九	一、二〇	〇、九四	三、六〇	二〇、六	一〇一、七	八一、一

品種	一、二二三	一、四九	〇、七七	三、二七	一九、〇	一一七、二	九七、五
紹興(と)	一、〇五一	一、三二	〇、六七	三、四〇	一七、一	一〇七、〇	八一、六
紹興(る)	一、〇〇八	飲調	全	全	全	全	全
大白龍	一、〇三二	一、二六	〇、六二	二、八〇	一五、〇	七六、〇	六四、〇
眞光丸	〇、九三七	一、二六	〇、七二	三、一五	一七、二	八二、〇	六四、〇
國蠶日一〇三號	〇、九七七	一、二六	〇、六八	三、一五	一七、五	一〇〇、九	七九、七
青熟	一、一〇五	一、二八	〇、六四	三、一〇	一七、〇	一〇四、〇	八〇、二

五、減蠶數(對平均一蛾)

品種	掃立蠶數	上族蠶數	飼育中減蠶數	結繭蠶數	上族後減蠶數	飼育中減蠶%	上族後歩計	結繭蠶歩計
支那廿號(い)	三九九	三二九	七〇	三三二	七	一七、五%	一九三	八〇、七%
支那廿號(ろ)	四一二	二七五	一三七	二六三	一二	三三、三%	三六二	六三、八%
改良諸桂	三六八	二一九	一四九	二〇四	一五	四〇、五%	四四、六	五五、四%
國蠶支五號	四一五	二四四	一七一	二二五	一九	四一、二%	四四、八	五四、二%
浙江	三二五	二七一	五四	二六八	三	一六、六%	一七、五	八二、五%

品種	普通		繭		全功		繭		其他		計						
	重	量	顆	數	重	量	顆	數	重	量	顆	數					
諸桂	四四〇		三四七		九三		三三五		二		二一、一		二七		二三、八		七六、二
紹興(と)	四四五		三四五		一〇〇		三三七		八		二二、五		一、八		二四、三		七五、七
紹興(る)	三二〇		一九九		一二一		一八七		一二		三七、八		三、八		四一、六		五八、四
大白龍	二五九		一五五		一〇四		一四一		一四		四〇、二		五、四		四五、六		五四、四
真光丸	三七三		二八五		八八		二七八		七		一六、八		一、〇		一七、八		八二、二
國蠶日一〇三號	三九八		二七七		一二一		二六九		八		三〇、四		二、〇		二五、五		七四、五
青熟	三五八		三二五		四三		三一		四		二、〇		一、一		三一、四		六七、六

六、收繭 其一 (對平均一蛾)

品種	普通		繭		全功		繭		其他		計						
	重	量	顆	數	重	量	顆	數	重	量	顆	數					
支那廿號(い)	一三三、一		二八六		五、一		二六		二六		一五〇、四		三一七		三二七		三二七
支那廿號(ろ)	一〇八、〇		二四九		一、四		二		二		一一三、八		二六一		二六一		二六一
改良諸桂	八〇、〇		一九〇		一、五		二		四、五		八六、〇		二〇二		二〇二		二〇二
國蠶支五號	七〇、〇		一六八		一		一		二二、〇		九二、〇		二二五		二二五		二二五

其二 (對蠶量一匁)

品種	普通		繭		全功		繭		其他		計						
	重	量	顆	數	重	量	顆	數	重	量	顆	數					
浙江	九〇、五		二二八		二、五		三		一二、三		三四		一〇五、三		二六五		二六五
諸桂	一〇八、二		三〇四		六、〇		七		六、二		一七		一二〇、四		三二八		三二八
紹興(と)	一二四、九		三三二		三、八		五		二、四		五		一三一、一		三三二		三三二
紹興(る)	五六、〇		一六三		一、〇		二		八、〇		二〇		六五、〇		一八五		一八五
大白龍	一一七、四		三二〇		七、〇		八		一、〇		一五		四一、〇		一三八		一三八
真光丸	一一四、五		二六八		一、二		二		二、四		六		一一八、一		二七六		二七六
國蠶日一〇三號	九四、九		二四一		三、五		五		五、八		一八		一〇四、二		二六四		二六四
青熟	一一〇、七		二七八		一一、七		一五		一、一		三		一二三、五		二九六		二九六

品種	普通		繭		全功		繭		其他		計						
	重	量	顆	數	重	量	顆	數	重	量	顆	數					
支那廿號(い)	二、九六九		六三八		一一四		一二		二七、二		五八〇		三、三五五		七、〇七六		七、〇七六
支那廿號(ろ)	二、四〇〇		五、五三四		三一		四		九八		二二二		二、五二九		五、八〇〇		五、八〇〇
改良諸桂	二、〇九四		四、九七四		三九		五二		一一八		二六二		二、二五一		五、二八八		五、二八八

品種	普通繭			全功繭			其他			計
	重量	對繭數	對繭層量	重量	對繭數	對繭層量	重量	對繭數	對繭層量	
國蠶支五號	一、五五九	三、七四二	—	—	—	—	—	—	—	—
浙江	二、七一五	六、八〇五	七五	九〇	四九〇	一、二六九	二、〇四九	五、〇一一	—	—
諸桂	二、四八七	六、九八八	一三八	一六一	三六七	一、〇一三	三、一五七	七、九〇八	—	—
紹興(と)	二、六六九	六、八七九	八一	一〇八	一四三	三九一	二、七六八	七、五四〇	—	—
紹興(る)	一、七三九	五、〇六二	三一	六二	五三	一〇七	二、八〇三	七、〇九四	—	—
大白	一、二五九	四、五八〇	七六	一一五	二四八	六二一	二、〇一八	五、七四五	—	—
大白龍	二、八四九	七、五二四	一六九	一九四	二二九	五七二	一、五六四	五、二六七	—	—
真光丸	三、二八一	七、六七九	三四	五七	六九	一七二	三、三八四	七、九〇八	—	—
國蠶日一〇三號	二、四四二	六、二九五	九〇	一二九	一四九	四六三	二、六八一	六、七八七	—	—
青熟	二、七九五	七、〇二〇	二九五	三七九	二八	七二	三、一一八	七、四七五	—	—
支那廿號(い)	八八、五	—	—	三、四	—	八、一	—	—	—	—
支那廿號(ろ)	九四、九	—	—	一、二	—	三、九	—	—	—	—

七、收繭重量歩合

八、繭質 (普通生繭)

品種	對繭			對繭			繭色	形狀
	重量	對繭數	對繭層量	重量	對繭數	對繭層量		
改良諸桂	九三、〇	—	—	一、七	—	—	五、三	—
國蠶支五號	七六、一	—	—	—	—	—	二、三、九	—
浙江	八六、〇	—	—	二、四	—	—	一、一、六	—
諸桂	八九、八	—	—	五、〇	—	—	五、二	—
紹興(と)	九五、二	—	—	二、九	—	—	一、九	—
紹興(る)	八六、二	—	—	一、五	—	—	一、二、三	—
大白	八〇、五	—	—	四、八	—	—	一、四、七	—
大白龍	九三、七	—	—	五、六	—	—	〇、七	—
真光丸	九七、〇	—	—	一、〇	—	—	二、〇	—
國蠶日一〇三號	九一、一	—	—	三、四	—	—	五、五	—
青熟	八九、七	—	—	九、四	—	—	〇、九	—
支那廿號(い)	七三、 _五	—	—	—	—	—	—	—
支那廿號(ろ)	一六四、 _四	—	—	—	—	—	—	—
支那廿號(い)	二二七、 _四	—	—	—	—	—	—	—
支那廿號(ろ)	一五、 _六	—	—	—	—	—	—	—
支那廿號(い)	四六、 _一	—	—	—	—	—	—	—
支那廿號(ろ)	七、 _一	—	—	—	—	—	—	—

品 種	調 査 顆 數	全 絲		量 一 解 舒 糸 量 一 糸	均 長 一 織	度	
		平	線				
支那廿號(ろ)	八二	一九一	二三一	一三、三	四三、四	五、七六	白色楕圓形ニシテ稍齊一
改良諸桂	八五	二〇〇	二三八	一四、二	四二、〇	五、九七	白色ニシテ楕圓形
國蠶支五號	一〇四	二五一	二四〇	一四、一	四一、七	五、八三	白色ニシテ小楕圓形齊一
浙 江	八〇	二〇四	二五二	一一、四	三九、七	五、〇七	白色ニシテ淺縮アリ稍齊一
諸 桂	七二	二〇一	二八一	一三、三	三五、六	四、七三	白色ニシテ楕圓形
紹 興(と)	八八	二二二	二五八	一四、六	三八、八	五、六六	白色ナレ共多少笹ヲ混ス楕圓又ハ 縮淺キ日本種形ニシテ形状不齊
紹 興(る)	七九	二三二	二九二	一四、三	三四、二	四、九〇	白色ニシテ僅ニ縮アレ共楕圓ニ近 シ
大 紹	六六	二三六	三六五	一一、三	二七、四	三、一〇	白色ニシテ楕圓形
大 白 龍	一〇三	二七二	二六四	一三、〇	三七、九	四、九二	白色ニシテ稍縮深キ日本種形齊一
真 光 丸	一二四	二九〇	二三四	一四、三	四二、七	六、一一	白色ニシテ日本種形小型
國蠶日一〇三號	一〇三	二六二	二五四	一一、一	三九、四	四、三七	白色ニシテ日本種形
青 熟	八四	二〇九	二五一	一三、一	三九、八	五、二二	白色ナレ共笹ヲ混スルコト甚シ縮 淺キ日本種形ニシテ不齊

九、一 粒 線

全

絲

平

量

一

解

舒

糸

量

一

糸

均

長

一

織

度

品 種	調 査 顆 數	全 絲		量 一 解 舒 糸 量 一 糸	均 長 一 織	度	
		平	線				
支那廿號(い)	六〇	二六六	二二八	一三、三	四三、四	五、七六	白色楕圓形ニシテ稍齊一
支那廿號(ろ)	五〇	二二〇	一九九	一四、二	四二、〇	五、九七	白色ニシテ楕圓形
改良諸桂	五〇	二〇九	一九〇	一四、一	四一、七	五、八三	白色ニシテ小楕圓形齊一
國蠶支五號	三七	一九四	一七〇	一一、四	三九、七	五、〇七	白色ニシテ淺縮アリ稍齊一
浙 江	五〇	二八六	二五八	一三、三	三五、六	四、七三	白色ニシテ楕圓形
諸 桂	五〇	二八六	二五八	一四、六	三八、八	五、六六	白色ナレ共多少笹ヲ混ス楕圓又ハ 縮淺キ日本種形ニシテ形状不齊
紹 興(と)	五〇	二一八	二九二	一四、三	三四、二	四、九〇	白色ニシテ僅ニ縮アレ共楕圓ニ近 シ
紹 興(る)	五〇	二一八	二九二	一一、三	二七、四	三、一〇	白色ニシテ楕圓形
大 紹	二〇	一六四	一五四	一三、〇	三七、九	四、九二	白色ニシテ稍縮深キ日本種形齊一
大 白 龍	二〇	一八二	一七八	一四、三	四二、七	六、一一	白色ニシテ日本種形小型
真 光 丸	五〇	一八六	一七〇	一一、一	三九、四	四、三七	白色ニシテ日本種形
國蠶日一〇三號	五〇	一七三	一五二	一三、一	三九、八	五、二二	白色ナレ共笹ヲ混スルコト甚シ縮 淺キ日本種形ニシテ不齊
青 熟	二〇	二〇二	一八二	一三、一	三九、八	五、二二	白色ナレ共笹ヲ混スルコト甚シ縮 淺キ日本種形ニシテ不齊

一〇、發

蛾

品種	上簇月日	日數	保護中 (自上簇、至發蛾)		平均度
			室內	室外	
支那廿號 (い)	午六月前七五日	一七	七二、二	八〇、〇	六七、八
支那廿號 (ろ)	午八月前三四日	一四	七四、三	八〇、九	七四、九
改良諸桂	午八月十二日	一四	七四、〇	八一、二	七五、五
國蠶支五號	午八月二十四日	缺調	全	全	全
浙江	午八月十一日	一三	七五、二	八一、四	七四、八
諸桂	午八月十六日	一二	七四、九	八一、七	七五、五
紹興 (と)	午八月二十二日	一三	七四、三	八一、七	七五、一
紹興 (る)	午八月二十四日	缺調	全	全	全
大白龍	午八月二十三日	一五	七四、〇	八一、〇	七五、〇
真光丸	午八月二十一日	缺調	全	全	全
國蠶日一〇三號	正八月二十六日	缺調	全	全	全
青熟	午八月二十五日	缺調	全	全	全

第三章

蠶ノ交雜試験

雜種試験ハ主トシテ一代雜種ノ成績ヲ調査スル爲メ交雜種拾貳種蟻量二匁四分ヲ供用セリ
 即春蠶ニアリテハ十種蟻量二匁ヲ本所ニ於テ又秋蠶ニアリテハ二種蟻量四分ヲ秋里分場ニ
 於テ飼育セリ

第一

春

蠶 (二代雜種)

一、品種並ニ掃立蟻量

品種	組合	掃立蟻量	摘要
國蠶支二號	國蠶歐七號	〇、二	支歐交雜黃繭種
國蠶歐七號	國蠶支二號	〇、二	全
國蠶支七號	國蠶歐五號	〇、二	全
國蠶歐五號	國蠶支七號	〇、二	全
國蠶日一號	國蠶支四號	〇、二	日支交雜白繭種
國蠶支四號	國蠶日一號	〇、二	全
支那廿號	國蠶歐七號	〇、二	支歐交雜黃繭種

國蠶歐七號	赤 熟	國蠶歐七號	支那廿號
計	赤 熟	全	日歐交雜黃繭種
二、〇	〇、二	〇、二	〇、二

二、催 青

蠶種ハ本縣氣高郡小鷲河村大字鷲峰蠶種雪圍貯藏所ニ平均温度華氏四十度ヲ以テ貯藏シ四月十日出庫天然温湿度中ニ保護スルコト約十三日間ニシテ四月二十三日午後二時ヨリ補温催青ニ着手セリ

品 種	催青着手月日	收蟻月日	發蟻歩合	平均一蛾產卵數	日 數	補 温	催 青	中
全國蠶 支日四一號	午四月後二十三日	正五月午月十二時	八二、八%	四一、二	一三	七〇、四	六四、一	
全國蠶 支歐七五號	午四月後二十三日	正五月午月十六時	九六、六	五三、六	一三	七〇、四	六四、一	
全國蠶 支歐五七號	午四月後二十三日	正五月午月十七時	九一、九	四八、七	一四	七〇、七	六四、一	
全國蠶 支歐二七號	午四月後二十三日	正五月午月十五時	九六、三	五〇、〇	一二	七〇、二	六三、八	
全國蠶 支歐七二號	午四月後二十三日	正五月午月十二時	八二、八%	四一、二	一三	七〇、四	六四、一	

備考 品種ノ組合セハ總テ右ニ記シタルモノヲ雌トシ左ニ記シタルモノヲ雄トス以下之ニ倣フ

三、蠶 兒 經 過

品 種	食 桑 中	絶 食 中	計 數	温 室 內 平 均	温 室 外 平 均
全國蠶 支日四一號	四、二〇時	一、一九時	六、一五時	七三、一	五六、九
全國蠶 支歐七五號	四、一八	一、一一	六、五	七三、四	五六、九
全國蠶 支歐五七號	四、一八	一、一八	六、一二	七三、四	五七、六
全國蠶 支歐二七號	四、二二	二、〇	六、二二	七二、六	五七、四
全國蠶 支歐七二號	四、二〇時	一、一九時	六、一五時	七三、一	五六、九

品 種	食桑齡		中絶食日	計數	室內平均濕度		室外平均濕度	
	日	時			度	%	度	%
赤國蠶 七號熱	四、〇	三、〇	一、二八	五、一八	七三、六	六三、二	六六、一	五九、五
支國蠶 廿七號熱	三、六	三、六	一、二五	四、二一	七三、三	七三、九	六六、一	五九、五
支國蠶 廿七號熱	三、六	三、六	一、二五	四、二一	七三、三	七三、九	六六、一	五九、五
全國蠶 四一號熱	三、二	三、二	一、二二	五、〇	七四、一	六三、一	六六、五	六〇、二
全國蠶 四一號熱	三、二	三、二	一、二二	五、〇	七四、一	六三、一	六六、五	六〇、二
全國蠶 七五號熱	四、〇	四、一	一、〇	五、一〇	七一、八	七五、〇	六五、六	六一、一
全國蠶 七五號熱	四、一	四、一	一、一六	五、一七	七二、一	七五、〇	六六、一	六〇、二
全國蠶 二七號熱	三、二	三、二	一、二二	五、〇	七三、三	七四、四	六六、一	六〇、三
全國蠶 二七號熱	三、二	三、二	一、二二	五、〇	七三、三	七四、四	六六、一	六〇、三

三 齡

品 種	食桑齡		中絶食日	計數	室內平均濕度		室外平均濕度	
	日	時			度	%	度	%
赤國蠶 七號熱	三、四	三、三	一、二三	五、三	七二、五	六四、一	五八、七	六九、五
赤國蠶 七號熱	三、四	三、三	一、二三	五、三	七二、五	六四、一	五八、七	六九、五
支國蠶 廿七號熱	三、三	三、三	一、一七	四、一〇	七三、九	六七、三	五八、八	六八、二

二 齡

品 種	食桑齡		中絶食日	計數	室內平均濕度		室外平均濕度	
	日	時			度	%	度	%
赤國蠶 七號熱	四、二	四、二	二、〇	六、二二	七一、九	六四、八	五七、五	七二、五
赤國蠶 七號熱	四、二	四、二	二、〇	六、二二	七一、九	六四、八	五七、五	七二、五
支國蠶 廿七號熱	五、三	五、三	一、二二	六、一五	七三、一	六二、七	五六、九	七一、六
支國蠶 廿七號熱	五、三	五、三	一、二二	六、一五	七三、一	六二、七	五六、九	七一、六
全國蠶 四一號熱	四、二	四、二	二、〇	六、二二	七一、九	六四、八	五七、四	七二、五
全國蠶 四一號熱	四、二	四、二	二、〇	六、二二	七一、九	六四、八	五七、四	七二、五
全國蠶 二七號熱	三、五	三、六	一、一八	四、二三	七四、〇	六八、二	五八、五	六八、四
全國蠶 二七號熱	三、五	三、六	一、一八	四、二三	七四、〇	六八、二	五八、五	六八、四
全國蠶 七二號熱	三、三	三、二	一、一六	四、二二	七三、六	六六、五	五八、七	六八、二
全國蠶 七二號熱	三、三	三、二	一、一六	四、二二	七三、六	六六、五	五八、七	六八、二
全國蠶 七二號熱	三、三	三、二	一、一六	四、二二	七三、六	六六、五	五八、七	六八、二
全國蠶 七二號熱	三、三	三、二	一、一六	四、二二	七三、六	六六、五	五八、七	六八、二

品 種	全齡										品 種
	赤國蠶	赤國蠶	支國蠶	支國蠶	全國蠶	全國蠶	全國蠶	全國蠶	全國蠶	全國蠶	
食桑中絶食中日計數	七、一九	七、〇	七、二〇	七、二〇	七、二三	八、〇	八、二	八、六	八、一〇	八、一〇	食桑中絶食中日計數
室温内平均度	六九、七	六九、七	七〇、九	七〇、九	七〇、二	七〇、八	七〇、九	七〇、〇	七一、〇	七一、〇	室温内平均度
室温外平均度	六四、八	六四、七	六五、一	六五、一	六五、〇	六四、四	六四、三	六四、三	六四、三	六四、三	室温外平均度
湿度	七九、一	七九、一	八〇、八	八〇、八	七九、〇	八二、二	八一、一	八〇、八	八〇、八	八〇、八	湿度

五齡

品 種	四齡										品 種
	赤國蠶	赤國蠶	支國蠶	支國蠶	全國蠶	全國蠶	全國蠶	全國蠶	全國蠶	全國蠶	
食桑中絶食中日計數	四、一五	四、一五	四、一〇	四、一〇	四、一三	四、一三	四、六	四、八	四、一二	四、一四	食桑中絶食中日計數
室温内平均度	七一、八	七一、八	七二、九	七二、九	七二、〇	七二、〇	七四、四	七五、〇	七三、二	七三、二	室温内平均度
室温外平均度	六四、六	六四、六	六四、六	六四、六	六四、五	六四、五	六四、六	六六、二	六五、二	六五、二	室温外平均度
湿度	七〇、七	七〇、七	七八、三	七八、三	七三、〇	七三、〇	八〇、七	八一、三	七八、五	七八、五	湿度

四齡

赤國蠶	三、二一	一、二一	五、一八	七三、六	六三、二	六六、一	五九、五
-----	------	------	------	------	------	------	------

品	種	蠶數	上簇蠶數	飼育中減蠶數	結繭蠶數	上簇後減蠶數	飼育中減蠶%	上簇後減蠶%	合計	結繭蠶
全國蠶	支歐	七二號	七、六八四	六、四五五	一、二二九	一八〇	一六〇	二、三	一八三	八一、七
全國蠶	支歐	二七號	六、五五三	五、八七二	六八一	一一二	一〇、四	一、九	一二、三	八七、七
全國蠶	支歐	五七號	六、八六五	六、〇〇〇	八六五	二〇二	一二、六	二、九	一五、五	八四、五
全國蠶	支歐	七五號	六、三九〇	五、八四七	五四三	二九	八、五	〇、五	九、〇	九一、〇

五、減蠶數

(對蠶量一匁)

赤國蠶	國赤蠶	支國蠶	國支蠶	全國蠶	全國蠶	全國蠶	全國蠶
一、三五	一、二七	一、三二	一、一〇	一、一〇	一、一四	一、五六	一、四六
一、八一	一、六五	一、九二	一、六五	一、七一	一、六五	一、七一	一、六五
九、六七	八、〇〇	九、三三	八、〇〇	九、六七	九、三三	一〇、三三	一〇、〇〇
五、二七	四、七三	四、二七	四、〇〇	四、五七	四、三三	五、〇〇	四、五〇
二一、四	二四、四	二一、五	二二、〇	二三、〇	二二、五	二四、五	二二、五
一四〇、〇	一三六、〇	一三四、〇	一三一、五	一四五、九	一四二、九	一六〇、〇	一六二、五
一一五、〇	一一五、〇	一一三、〇	九二、五	一二〇、〇	一二一、〇	一三二、五	一二〇、〇
午六前月	午六前月	午六後月	午六後月	午六前月	午六前月	午六後月	午六後月
五七時日	十六時日	十五時日	十一時日	八時日	九時日	二六時日	二八時日

四、蠶兒休体量

(對一〇〇頭)

品	種	蠶	二齡起蠶	三齡起蠶	四齡起蠶	五齡起蠶	五齡盛蠶	熟蠶	上簇月日時
全國蠶	支歐	二七號	一、五三	一、八一	八、六七	四、四〇	二四、五	一一〇、〇	午六前月十一時日
全國蠶	支歐	七二號	一、三〇	一、四九	七、三三	三、七三	二〇、九	一一〇、〇	午六後月二六時日

赤國蠶	國赤蠶	支國蠶	國支蠶	全國蠶	全國蠶	全國蠶	全國蠶	全國蠶	全國蠶
二四、一八	二四、二	二三、一八	二三、一八	二四、七	二四、八	二五、〇	二四、二二	二四、一四	二四、三
七、二一	七、一八	六、一五	六、一五	六、一三	六、一三	六、二	七、四	七、九	六、二三
三二、一五	三一、二〇	三〇、九	三〇、九	三〇、二〇	三〇、二一	三一、二	三一、二	三一、二	三一、二
七二、八	七二、八	七二、七	七二、七	七二、〇	七二、〇	七三、一	七三、一	七二、七	七二、七
六九、四	六九、四	七三、三	七三、三	七二、〇	七二、〇	七五、九	七六、二	七三、四	七三、四
六二、三	六二、三	六二、四	六二、四	六二、五	六二、五	六二、三	六二、七	六二、三	六二、三
六七、八	六七、八	六七、〇	六七、〇	六六、七	六六、七	六七、一	六七、八	六七、六	六七、一

品	種	普通繭		全功繭	其他	計
		重量	數量			
支國蠶	那歐廿七號	九三、五	四、二	二、三	一〇〇	
國支蠶	歐那七廿七號	九五、一	三、七	一、二	一〇〇	
全國蠶	日支一四號	七九、〇	一五、〇	六、〇	一〇〇	
全國蠶	支日四一號	八六、二	六、一	七、七	一〇〇	
全國蠶	支歐七五號	九二、二	三、四	四、四	一〇〇	
全國蠶	歐支五七號	九一、六	二、三	六、一	一〇〇	
全國蠶	支歐二七號	九二、六	四、八	二、六	一〇〇	
全國蠶	歐支七二號	九四、五	三、四	二、一	一〇〇	

七、收繭重量歩合

品	種	普通繭		全功繭	其他	計	
		重量	數量				
赤國蠶	那歐七號	二、七六三	四、六九七	三二〇	四七〇	三、二八八	五、四五三
國赤蠶	歐七號	三、〇八四	四、九三五	四五〇	四七五	三、七二四	五、七八五
支國蠶	那歐廿七號	三、〇〇五	五、五五九	一三五	一六〇	三、二一五	五、八四九
國支蠶	歐那七廿七號	三、五七七	六、九〇六	一四〇	一一〇	三、七六二	七、一七一

六、收繭

(對蟻量一匁)

品	種	普通繭		全功繭	其他	計	
		重量	數量				
全國蠶	日支一四號	三、四六〇	五、九七六	六五五	五七五	四、三八〇	七、二三一
全國蠶	支日四一號	三、六四七	六、六二七	二六〇	二五五	四、二三二	七、六〇七
全國蠶	支歐七五號	三、〇九六	五、三四八	一一三	一〇〇	三、三五九	五、七一八
全國蠶	歐支五七號	二、七二二	五、二一九	六九	七四	二、九七〇	五、七二四
全國蠶	支歐二七號	三、〇〇〇	五、三〇〇	一五五	一五〇	三、二四〇	五、六〇〇
全國蠶	歐支七二號	三、四一二	五、八八九	一二一	一二七	三、六一〇	六、一四八

品	種	普通繭		全功繭	其他	計	
		重量	數量				
赤國蠶	那歐七號	七、四二五	六、一四八	一二七七	四〇九	一七、二	五、五
國赤蠶	歐七號	七、八六五	六、六九三	一、一七二	五、一八〇	一四、九	六、五
支國蠶	那歐廿七號	七、五九〇	六、五五〇	一、〇四〇	五、七七九	一三、七	七、五
國支蠶	歐那七廿七號	九、一〇八	七、六九六	一、四二二	七、三二六	一五、五	四、一
全國蠶	日支一四號	九、〇五二	七、九五七	一、〇九五	七、八〇六	一五、一	一、七
全國蠶	支日四一號	八、八〇五	七、九五七	八五四	七、八六二	九、七	一、〇

品	種	重對	量	顆	數	對	百	對	百	顆	繭	色	形	狀
赤國	蠶	七	八	四	〇	九	八	二	一	六	二	五	〇	〇
國赤	蠶	七	八	四	〇	九	八	二	一	六	二	五	〇	〇
支國	蠶	七	八	四	〇	九	八	二	一	六	二	五	〇	〇
國支	蠶	七	八	四	〇	九	八	二	一	六	二	五	〇	〇
全國	蠶	七	八	四	〇	九	八	二	一	六	二	五	〇	〇
全國	蠶	七	八	四	〇	九	八	二	一	六	二	五	〇	〇
全國	蠶	七	八	四	〇	九	八	二	一	六	二	五	〇	〇
全國	蠶	七	八	四	〇	九	八	二	一	六	二	五	〇	〇
全國	蠶	七	八	四	〇	九	八	二	一	六	二	五	〇	〇
全國	蠶	七	八	四	〇	九	八	二	一	六	二	五	〇	〇

八、繭 質 (普通生繭)

品	種	重對	量	顆	數	對	百	對	百	顆	繭	色	形	狀
赤國	蠶	七	八	四	〇	九	八	二	一	六	二	五	〇	〇
國赤	蠶	七	八	四	〇	九	八	二	一	六	二	五	〇	〇
支國	蠶	七	八	四	〇	九	八	二	一	六	二	五	〇	〇
國支	蠶	七	八	四	〇	九	八	二	一	六	二	五	〇	〇
全國	蠶	七	八	四	〇	九	八	二	一	六	二	五	〇	〇
全國	蠶	七	八	四	〇	九	八	二	一	六	二	五	〇	〇
全國	蠶	七	八	四	〇	九	八	二	一	六	二	五	〇	〇
全國	蠶	七	八	四	〇	九	八	二	一	六	二	五	〇	〇
全國	蠶	七	八	四	〇	九	八	二	一	六	二	五	〇	〇
全國	蠶	七	八	四	〇	九	八	二	一	六	二	五	〇	〇

九、一粒 綠

品	種	調	查	顆	數	絲	平	量	絲	長	織	均	度
赤國	蠶	七	八	四	〇	九	八	二	一	六	二	五	〇
國赤	蠶	七	八	四	〇	九	八	二	一	六	二	五	〇
支國	蠶	七	八	四	〇	九	八	二	一	六	二	五	〇
國支	蠶	七	八	四	〇	九	八	二	一	六	二	五	〇
全國	蠶	七	八	四	〇	九	八	二	一	六	二	五	〇
全國	蠶	七	八	四	〇	九	八	二	一	六	二	五	〇
全國	蠶	七	八	四	〇	九	八	二	一	六	二	五	〇
全國	蠶	七	八	四	〇	九	八	二	一	六	二	五	〇
全國	蠶	七	八	四	〇	九	八	二	一	六	二	五	〇
全國	蠶	七	八	四	〇	九	八	二	一	六	二	五	〇

第一二 秋 蠶 (二代雜種)

一、品種並ニ掃立蠶量

品	種	調	查	顆	數	絲	平	量	絲	長	織	均	度
赤國	蠶	七	八	四	〇	九	八	二	一	六	二	五	〇
國赤	蠶	七	八	四	〇	九	八	二	一	六	二	五	〇
支國	蠶	七	八	四	〇	九	八	二	一	六	二	五	〇
國支	蠶	七	八	四	〇	九	八	二	一	六	二	五	〇
全國	蠶	七	八	四	〇	九	八	二	一	六	二	五	〇
全國	蠶	七	八	四	〇	九	八	二	一	六	二	五	〇
全國	蠶	七	八	四	〇	九	八	二	一	六	二	五	〇
全國	蠶	七	八	四	〇	九	八	二	一	六	二	五	〇
全國	蠶	七	八	四	〇	九	八	二	一	六	二	五	〇
全國	蠶	七	八	四	〇	九	八	二	一	六	二	五	〇

品種	雌雄組合	掃立蟻量	摘	要
大白龍	改良諸桂	〇、二	本所製造越年蠶種	
大白龍	支那廿號	〇、二	前全斷	
計		〇、四		

二、催 青

蠶種ハ本縣氣高郡小鷲河村大字鷲峰蠶種雪圍貯藏所ニ平均温度華氏三十二度ヲ以テ貯藏シ七月二十二日出庫本所ニ於テ平進法ニヨリテ催青セリ

品種	出庫月日	收蟻月日	發蟻歩合	平均一蠶		日催	青	中
				產卵數	數			
大白龍	七月二十二日	午八前月十一時日	九六、〇%	四四六粒	一〇日	八〇、〇度	八二、〇%	
改良諸桂	七月二十二日	午八前月十一時日	九五、八	四〇〇	一〇	八〇、〇度	八二、〇%	

備考 品種ノ組合セハ總テ右ニ記シタルモノヲ雌トシ左ニ記シタルモノヲ雄トス以下之ニ做フ

三、蠶兒經過

品種	齡	食桑中絶食中日計數	室內		平均		室外	
			温度	濕度	温度	濕度	温度	濕度
大白龍	一齡	二、二	七九、八度	八四、〇%	七八、七度	八一、一度		
改良諸桂	一齡	二、二	七九、八度	八四、〇%	七八、七度	八一、一度		
支那廿號	一齡	二、二	七九、八度	八四、〇%	七八、七度	八一、一度		

品種	齡	食桑中絶食中日計數	室內		平均		室外	
			温度	濕度	温度	濕度	温度	濕度
大白龍	二齡	二、一	七九、八度	八四、七%	七九、五度	八一、三度		
改良諸桂	二齡	二、一	七九、八度	八四、七%	七九、五度	八一、三度		
支那廿號	二齡	二、一	七九、八度	八四、七%	七九、五度	八一、三度		

品種	齡	食桑中絶食中日計數	室內		平均		室外	
			温度	濕度	温度	濕度	温度	濕度
大白龍	三齡	〇	八一、一度	八四、八%	八二、四度	八二、二度		
改良諸桂	三齡	〇	八一、一度	八四、八%	八二、四度	八二、二度		
支那廿號	三齡	〇	八一、一度	八四、八%	八二、四度	八二、二度		

四齡

品	種	食桑中絶食中		計數	室內		平均		室外	
		日	日		度	濕度	度	濕度		
大改	龍柱	二、二、五	一、五	四、二、五	八〇、三	八六、三	七九、六	七八、七	七九、六	七八、七
大改	龍柱	二、二、一、五	一、五	四、二、五	八〇、三	八六、三	七九、六	七八、七	七九、六	七八、七
大改	龍柱	二、二、一、五	一、五	四、二、五	八〇、三	八六、三	七九、六	七八、七	七九、六	七八、七

五齡

品	種	食桑中絶食中		計數	室內		平均		室外	
		日	日		度	濕度	度	濕度		
大改	龍柱	五、二、三	一	四、二、五	七五、七	八五、九	七七、二	八二、一	七七、二	八二、一
大改	龍柱	五、二、三	一	四、二、五	七五、七	八五、九	七七、二	八二、一	七七、二	八二、一
大改	龍柱	五、二、三	一	四、二、五	七五、七	八五、九	七七、二	八二、一	七七、二	八二、一

全齡

品	種	食桑中絶食中		計數	室內		平均		室外	
		日	日		度	濕度	度	濕度		
大改	龍柱	一五、一二、五	三、二、一、五	七九、〇	八五、二	七九、四	八一、二	八一、二	七九、四	八一、二
大改	龍柱	一五、一二、五	三、二、一、五	七九、〇	八五、二	七九、四	八一、二	八一、二	七九、四	八一、二
大改	龍柱	一五、一二、五	三、二、一、五	七九、〇	八五、二	七九、四	八一、二	八一、二	七九、四	八一、二

四、蠶兒體量 (對一〇〇頭)

品	種	二齡起蠶		三齡起蠶		四齡起蠶		五齡起蠶		五齡盛蠶		終熟月日
		頭	頭	頭	頭	頭	頭	頭	頭	頭	頭	
大改	龍柱	一、〇二、三	一、二、四	〇、六、六	四、四、〇	一七、八	一〇八、〇	七六、〇	八月二十日	八月二十日	八月二十日	八月二十日
大改	龍柱	一、〇二、三	一、二、四	〇、六、六	四、四、〇	一七、八	一〇八、〇	七六、〇	八月二十日	八月二十日	八月二十日	八月二十日
大改	龍柱	一、〇二、三	一、二、四	〇、六、六	四、四、〇	一七、八	一〇八、〇	七六、〇	八月二十日	八月二十日	八月二十日	八月二十日

五、減蠶數 (對蠶量一匁)

品	種	上簇蠶數		減蠶數		結繭蠶數		上簇後		飼育中		上簇後		結繭蠶	
		頭	頭	頭	頭	頭	頭	頭	頭	頭	頭	頭	頭	頭	頭
大改	龍柱	九、八、七、三	七、五、九、一	二、二、八、二	七、四、八、三	一〇八	二、三、一	一、〇	二、四、二	七五、八	八〇、九	八〇、九	八〇、九	八〇、九	八〇、九
大改	龍柱	九、八、七、三	七、五、九、一	二、二、八、二	七、四、八、三	一〇八	二、三、一	一、〇	二、四、二	七五、八	八〇、九	八〇、九	八〇、九	八〇、九	八〇、九
大改	龍柱	九、八、七、三	七、五、九、一	二、二、八、二	七、四、八、三	一〇八	二、三、一	一、〇	二、四、二	七五、八	八〇、九	八〇、九	八〇、九	八〇、九	八〇、九

六、收繭 (對蠶量一匁)

品	種	普通繭		繭量		繭量		繭量		繭量		繭量	
		頭	頭	頭	頭	頭	頭	頭	頭	頭	頭	頭	頭
大改	龍柱	二、四、三、六	六、〇、八、三	四六八	五七二	一四二	二五、六	三、〇、一、六	六、九、一、一	三、二、九、七	七、〇、一、五	七、〇、一、五	七、〇、一、五
大改	龍柱	二、四、三、六	六、〇、八、三	四六八	五七二	一四二	二五、六	三、〇、一、六	六、九、一、一	三、二、九、七	七、〇、一、五	七、〇、一、五	七、〇、一、五
大改	龍柱	二、四、三、六	六、〇、八、三	四六八	五七二	一四二	二五、六	三、〇、一、六	六、九、一、一	三、二、九、七	七、〇、一、五	七、〇、一、五	七、〇、一、五

七、收繭重量歩合

品種	普通繭	同功繭	其他	計
大改 那頁 白甘 諸白 號龍 柱龍 ×	八〇、八 七、八、三	一五、五 一七、四	三、七 四、三	一〇〇、〇 一〇〇、〇

八、繭 質 (普通生繭)

品種	對重 量一 顆	對 斜一 顆	對 數一 顆	對 數一 繭層量	對 重 量一 繭層量	繭色 形狀
大改 那頁 白甘 諸白 號龍 柱龍 ×	九三 九二	二〇八 一九九	二二七 二二〇	一五、〇 一四、四	四四、一 四五、五	六、六一 六、五五 全前 <small>白色ナレ共僅ニ淡色ヲ混ス 僅ニ綠アレ共稍圓ニ近シ</small>

九、一粒 繰

品種	調查顆數	全 絲 量	平 解 舒 絲 量	長 均 織	度
大改 那頁 白甘 諸白 號龍 柱龍 ×	五〇 五〇	〇、三三二 〇、二一八	〇、二〇四 〇、二〇一	六三五 六〇〇	二、五七 二、六九

第一章 原蠶種ノ製造及配付

本年度配付用原蠶種製造ノ目的ヲ以テ飼育セル品種ハ春蠶ニアリテハ國蠶歐六號外五種ニシテ何レモ蠶業試驗場綾部支場ヨリ配付ヲ受ケタルモノナリ秋蠶ニアリテハ國蠶支九號外二種ニシテ蠶業試驗場綾部支場ヨリ配付ヲ受ケタルモノ及本所育成ノ品種ナリ而シテ掃立數量ハ春蠶八百四十五蛾ニシテ之ヲ飼育シ六十九貫〇六十匁ノ成繭ヲ得其内ヨリ種繭三十六貫七百八十五匁ヲ選別シ二万三千二百三十四蛾ヲ採種シ整理ノ上二万二千二百七十五蛾ヲ配付シ秋蠶ニアリテハ二百五十二蛾ヲ掃立テ二十八貫四百五十三匁ノ收繭ヲ得種繭十九貫三百九十三匁ヲ選別シテ一万七千四百十六蛾ヲ採種シ其内一万五千九百〇六蛾ノ配付ヲ行ヒタリ其詳細次ノ如シ

第一 春蠶原種ノ製造

一、品種並ニ掃立蛾數

品 種	掃 立 蛾 數	來 歴
國蠶歐六號	五〇	大正六年度蠶業試驗場綾部支場ヨリ配付ヲ受ケタルモノナリ
國蠶支十二號	七五	前同斷

國蠶歐七號	一〇〇	大正四年度蠶業試驗場綾部支場ヨリ配付ヲ受ケ以降本所ニ於テ複製シタルモノナリ
國蠶支七號	一〇〇	大正五年度蠶業試驗場綾部支場ヨリ配付ヲ受ケ以降本所ニ於テ複製シタルモノナリ
國蠶日一號	二〇〇	前同斷
國蠶支四號	三二〇	前同斷
計	八四五	

二、催青

蠶種ハ本縣氣高郡小鷲河村大字鷲峰蠶種雪園貯藏所ニ平均温度華氏四十度ヲ以テ貯藏シ四月十二日出庫歐羅巴種ハ四月廿二日午後六時ヨリ支那種及日本種ハ四月廿三日午後六時ヨリ補温催青ニ着手セリ

品種	催青着手月日	收蟻月日	發蟻歩合	平均一卵數	補温數	平均温度	平均湿度
國蠶歐六號	午四月後六十二時	午五月後三六時	八七、九	五九一	一四日	七〇、六	七〇、五
國蠶支十二號	午四月後六十三時	午五月前十一時	八四、五	四二六	一四日	七一、〇	六八、五
國蠶歐七號	午四月後六十二時	午五月後二五時	九四、四	五三八	一三日	七〇、三	七〇、九
國蠶支七號	午四月後六十三時	午五月後三六時	九四、六	五五五	一三日	七〇、八	六九、一

三、蠶兒各齡經過

一 齡

品種	食桑中絶食中計	一室內平均	一室外平均
國蠶日一號	午四月後六十三時 午五月後二五時	八八、四	六〇、五
國蠶支四號	午四月後六十三時 午五月後二五時	八七、一	五六、八

品種	食桑中絶食中計	一室內平均	一室外平均
國蠶歐六號	五日〇時 一日九時	七一、三	七一、五
國蠶支十二號	四、二三 一、一	七一、四	七一、九
國蠶歐七號	五、三 二、一	七一、二	七一、九
國蠶支七號	五、五 一、二四	七一、三	七一、五
國蠶日一號	五、九 一、八	七一、二	七一、二
國蠶支四號	五、二 一、二四	七一、二	七一、二

備考 本齡中桑葉ノ發育ト蠶兒ノ經過トハ大體ニ於テ均衡ヲ保チ天候亦順調ナリシカ故ニ蠶兒ノ發育良好ナリ

二 齡

品種	食桑中絶食中		計數	室温内平均		室温外平均	
	日	時		度	濕度	度	濕度
國蠶歐六號	三、一四	一、一〇	五、〇	七二、六	六九、〇	六二、七	六七、三
國蠶支十二號	三、三	一、一〇	四、一三	七二、九	六七、六	六三、五	六五、三
國蠶歐七號	二、二〇	一、三	三、二三	七二、四	六八、四	六二、八	六五、〇
國蠶支七號	四、〇	二、三	四、二三	七二、六	六九、〇	六二、七	六七、三
國蠶日一號	四、一	一、二一	四、二二	七二、三	六九、〇	六二、六	七〇、四
國蠶支四號	三、八	一、六	四、一四	七二、一	六八、六	六二、七	六九、一

備考 本齡モ亦天候順調ニシテ桑葉稍硬化ノ傾向アレ共蠶兒ニ何等影響ヲ認メス發育頗レ良好ナリ

三 齡

品種	食桑中絶食中		計數	室温内平均		室温外平均	
	日	時		度	濕度	度	濕度
國蠶歐六號	四、七	一、〇	五、七	七二、一	六八、一	六三、六	六七、二
國蠶支十二號	三、二一	一、二〇	五、七	七二、一	六八、一	六三、六	六七、二

國蠶歐七號	三、一七	一、二二	五、五	七二、三	六九、三	六三、八	六八、九
國蠶支七號	三、一五	一、一五	五、六	七二、一	六八、二	六四、七	六八、九
國蠶日一號	四、一八	一、一〇	六、四	七二、一	六八、二	六四、七	六八、九
國蠶支四號	三、八	一、九	四、一七	七二、三	六九、三	六三、八	六八、九

備考 外温ノ上昇稍緩漫ナレ共乾濕其當ヲ得桑葉ノ發育蠶齡ニ適スルニ至リ蠶兒ノ發育良好ナリ

四 齡

品種	食桑中絶食中		計數	室温内平均		室温外平均	
	日	時		度	濕度	度	濕度
國蠶歐六號	四、一七	一、一八	六、一	七二、五	七二、六	六四、二	七九、八
國蠶支十二號	四、八	一、二一	六、五	七二、五	七二、六	六四、二	七九、八
國蠶歐七號	五、一	一、二二	六、三	七二、四	七〇、七	六三、三	七七、四
國蠶支七號	四、一〇	一、二四	六、〇	七二、五	七二、六	六四、二	七七、四
國蠶日一號	四、二〇	一、二七	六、一三	七二、四	七四、〇	六五、四	七九、五
國蠶支四號	四、一四	一、九	五、二三	七二、三	六九、〇	六三、八	七四、七

備考 本齡ニ入りテ桑葉ノ發育ハ蠶齡ニ比シ却テ遲滯シ葉質充實セサルノ觀ヲ呈スルニ至レリ然レ共蠶兒ノ發育概ネ良好ナリ

品種	食桑中絶食中		計數	室内平均		室外平均	
	日	日		温度	湿度	温度	湿度
國蠶歐六號	七、一八	—	七、一八	七二、四	七五、五	六九、六	七四、六
國蠶支十二號	八、〇	—	八、〇	七二、四	七五、五	六九、六	七四、六
國蠶歐七號	八、七	—	八、七	七二、八	七六、二	六九、〇	七五、八
國蠶支七號	七、二二	—	七、二二	七一、四	七五、七	六九、三	七五、八
國蠶日一號	八、六	—	八、六	七一、四	七四、九	六九、一	七四、五
國蠶支四號	八、六	—	八、六	七二、三	七六、六	六九、七	七五、四

備考 齡中ノ天候良好ナリシト雖桑葉ノ發育遲緩ニシテ葉質充實セザルノ憾アリ然レ共蠶兒ハ無事上簇セリ

品種	食桑中絶食中		計數	室内平均		室外平均	
	日	日		温度	湿度	温度	湿度

備考 之ヲ要スルニ本年度春蠶期ニ於ケル天候ハ全齡通シテ蠶ノ飼育ニ適シタリト云フヘク桑葉ノ發育ハ蠶兒ノ發育ニ比シ時ニ多少遲速ノ觀アリタリト雖之ヲ全般ヨリ見ルトキハ概ネ蠶齡ニ伴ヒ從テ蠶兒ノ發育良好ニシテ六月四日ヨリ全月七日ニ亘リテ無事上簇セリ

四、蠶兒體量(對一〇〇頭)

品種	蟻	蠶	五齡起蠶	全盛蠶	熟蠶
國蠶歐六號	—	一、三五九	—	一、二二八	—
國蠶支十二號	—	一、五〇七	—	一、三三〇	—

品種	蟻蠶數	上簇蠶數	飼育中減蠶數	結繭蠶數	上簇後減蠶數	飼育中減蠶數	上簇後減蠶數	合計	結繭合計
國蠶歐七號	一、二〇四	一、二八三	一、五三〇	二九〇	三〇九	二〇、八	四、二	二五、〇	一二四
國蠶支七號	一、〇一八	一、〇一八	二、七〇五	一七、六	二四六	二七、七	三、七	三〇、〇	九〇
國蠶日一號	一、〇五七	一、〇五七	二、七〇五	一七、四	二九六	一八、六	〇、六	三〇、七	一〇四
國蠶支四號			一、七五三		四九	一八、五	〇、五	一九、〇	八八

五、減 蠶 數 (對蟻量一匁)

品種	蟻蠶數	上簇蠶數	飼育中減蠶數	結繭蠶數	上簇後減蠶數	飼育中減蠶數	上簇後減蠶數	合計	結繭合計
國蠶歐六號	七、三五七	五、八二七	一、五三〇	五、五一八	三〇九	二〇、八	四、二	二五、〇	七五、〇
國蠶支十二號	六、六三六	四、七九八	一、八三八	四、五五二	二四六	二七、七	三、七	三一、四	六八、六
國蠶歐七號	八、三〇七	五、八六七	二、四四〇	五、八一四	五三	二九、四	〇、六	三〇、〇	七〇、〇
國蠶支七號	八、四五二	六、八八四	一、五六八	六、五八八	二九六	一八、六	三、五	二二、一	七七、九
國蠶日一號	九、八二〇	七、一一五	二、七〇五	六、九〇四	二一一	二七、五	三、二	三〇、七	六九、三
國蠶支四號	九、四六四	七、七一一	一、七五三	七、六六二	四九	一八、五	〇、五	一九、〇	八一、〇

六、收 繭 (對蟻量一匁)

品種	普通繭重	功繭重	其他繭重	合計
國蠶歐六號	三、一六七	五、三八七	四四	三、二一一
國蠶支十二號	二、四七二	四、一七一	二一四	二、七二三
國蠶歐七號	三、〇五九	五、一三〇	二四〇	三、三九二
國蠶支七號	二、四七二	五、五五七	二八六	二、八八四
國蠶日一號	三、三九四	五、八九八	一一九	三、八三九
國蠶支四號	二、九二九	六、七八七	二二〇	三、二六二

七、收繭重量歩合

品種	普通繭歩合	功繭歩合	其他歩合	合計
國蠶歐六號	九八、六%	一、四	一、四	一〇〇%
國蠶支十二號	九〇、八	二、七	七、八	一〇〇%
國蠶歐七號	九〇、二	四、四	七、一	一〇〇%
國蠶支七號	八五、七	八、五	九、九	一〇〇%
國蠶日一號	八八、四	一、五	三、一	一〇〇%

國蠶支四號

八三、七

三、五

一二、八

一〇〇

八、繭 質 (普通生繭)

品種	對		對	對	對	繭色	形狀
	重量	顆數					
國蠶歐六號	一〇七	一八二	一七〇	一五〇	五八、八	八、八二	肉色ニシテ日本種形齊一ナリ 稍小型ナレ共繭層厚シ
國蠶支十二號	八〇	一三五	一七八	一五、二	五九、三	八、五四	淡肉色ナレ共多少濃淡アリ大 形橢圓ニシテ微ニ縷アリ混ズ
國蠶歐七號	九九	一六六	一六八	一四、八	五九、六	八、八三	肉色ニシテ多少濃淡アリ縷淺 キ日本種形ニシテ繭層厚シ
國蠶支七號	七七	一七三	二二五	一四、一	四四、五	六、二八	金黄色ニシテ橢圓形
國蠶日一號	九九	一七二	一七四	一五、三	五七、六	八、七九	白色齊一ニシテ日本種形繭層 厚シ
國蠶支四號	八二	一九〇	二三二	一四、五	四九、四	六、二六	白色ニシテ橢圓稍小型繭層緊 厚シ

九、一粒線

品種	調查顆數	全絲量		長	均
		平	解舒絲量		
國蠶歐六號	五〇	〇、二九八	〇、二六五	六八八	三、〇八

一〇、發蛾

品種	上簇月日時	日	種繭		均
			數	室	
國蠶支十二號	五月〇	〇、二八〇	〇、二四二	七七六	二、五〇
國蠶歐七號	五月〇	〇、二九六	〇、二六六	七三三	二、九〇
國蠶支七號	五月〇	〇、二〇五	〇、一八三	五八三	二、八五
國蠶日一號	五月〇	〇、二九四	〇、二六五	六六四	三、一九
國蠶支四號	五月〇	〇、二〇六	〇、一八八	五七五	二、六一

品種	上簇月日時	日	種繭		均
			數	室	
國蠶歐六號	六月六日正午	二〇	七二、六	七二、九	六九、七
國蠶支十二號	六月六日正午	二〇	七二、六	七二、九	六九、七
國蠶歐七號	六月五日午後六時	二〇	七二、一	七二、一	六九、六
國蠶支七號	六月六日正午	一八	七二、一	七二、九	六九、二
國蠶日一號	六月七日午後六時	二〇	七二、五	七三、九	六九、七
國蠶支四號	六月四日午後六時	一八	七〇、六	七一、二	六八、一

一一、蠶種製造

品種	總收繭量	普通繭量	種繭量	製毒有造			計	有步毒合
				無毒	有毒	其他		
國蠶歐六號	二、八九〇 ^支	二、八五〇 ^支	八〇三 ^支	四〇七 ^支	三 ^支	二 ^支	四二二 ^支	〇、七三%
全支十二號	六、五三五	五、九三三	三、一三六	一、六八三	一七	一〇	一、七一〇	一、〇〇
全歐七號	七、八〇二	七、〇三六	三、六五二	一、九九二	三七	一五	二、〇四四	一、八二
全支七號	八、六五二	七、四一六	三、七三三	二、六〇八	二六	二六	二、六六〇	〇、九九
全日一號	二〇、三四七	一七、九八八	一〇、四一八	七、五七八	七四	二〇	七、六七二	〇、九七
全支四號	二二、八三四	二〇、五〇三	一五、〇四三	八、六六八	六	六二	八、七三六	〇、〇七
計	六九、〇六〇	六一、七二六	三六、七八五	二二、九三六	一六三	一三五	二二、三三四	〇、七一

第二 秋蠶原種ノ製造

一、品種並ニ掃立蛾數

品種	掃立蛾數	來歴
國蠶支九號	二八 ^頭	大正六年度蠶業試驗場綾部支場ヨリ配付ヲ受ケタルモノナリ

品種	出庫月日	收蟻月日	發蟻歩合	平均一蠶日數	平均溫度	平均濕度
浙江大白龍	八月十四日	七月二十七日	九一、七%	四七六 ^日	八一、三 ^度	七三、五 ^度
計	二五二	前全斷	八五、七	五一七	七八、四	八二、〇

二、催青

蠶種ハ本縣氣高郡小鷲河村大字鷲峰蠶種雪圍貯藏所ニ平均溫度華氏三十六度ヲ以テ貯藏シ催青ノ方法ハ何レモ著シキ變化ナキ限リ室内天然濕濕度中ニテ施行シタルニ胚子ノ發育順調ニシテ無事收蟻スルコトヲ得タリ

品種	出庫月日	收蟻月日	發蟻歩合	平均一蠶日數	平均溫度	平均濕度
國蠶支九號	七月十八日	七月二十八日	九一、七%	四七六 ^日	八一、三 ^度	七三、五 ^度
浙江大白龍	七月十七日	七月二十六日	九一、四	六〇七	七九、八	七五、〇
計	八月十四日	八月二十五日	八五、七	五一七	七八、四	八二、〇

三、蠶兒各齡經過

一 齡

品種	食桑中絶食中		計數	室内		平均	
	日	日		度	度	度	度
國蠶支九號	二、二〇	一、五	四、一	七九	八〇、〇	八〇、五	七五、〇
浙江	二、一五	一九	三、一〇	八二、一	七三、九	八五、七	六八、〇
大白龍	三、一	二二	三、二三	七九、二	八〇、八	七九、六	七七、四

備考 本齡中何レモ天候順調ニシテ蠶齡ニ適當セル桑葉ヲ得タルヲ以テ蠶兒ノ發育頗ル良好ナリ

二 齡

品種	食桑中絶食中		計數	室内		平均	
	日	日		度	度	度	度
國蠶支九號	二、五	一、〇	三、五	七八、六	七八、一	七九、二	七四、三
浙江	二、六	一九	三、一	七八、四	八〇、二	七八、七	七六、九
大白龍	二、六	一、四	三、一〇	七八、三	八四、三	七六、〇	八八、五

備考 七月掃立ノモノニアリテハ連日快晴ノ爲メ桑樹ノ成育停止シ桑葉蠶齡ニ比シ稍硬化ノ傾向アレ共著シカラス
又大白龍ニアリテハ雨天アリタル爲メ多少濕潤ノ觀ヲ呈シタリ

三 齡

品種	食桑中絶食中		計數	室内		平均	
	日	日		度	度	度	度
國蠶支九號	二、一四	一、三	三、一七	七六、九	八四、五	七六、五	八四、七
浙江	二、一五	一、二	三、一七	七七、二	七九、四	七七、四	七七、五
大白龍	二、二三	一、五	四、四	八〇、一	七八、四	七九、六	七七、五

備考 七月掃立ノモノニアリテハ曇天多ク涼濕ヲ醸シ蠶兒ノ發育稍緩漫ナルヲ認メタリト雖大白龍ハ無事經過セリ

四 齡

品種	食桑中絶食中		計數	室内		平均	
	日	日		度	度	度	度
國蠶支九號	三、一五	一、〇	四、一五	八一、五	七七、一	八一、九	七三、五
浙江	三、七	一、八	四、一五	七八、四	八三、〇	七八、三	八〇、四
大白龍	二、二三	一、二〇	四、一九	七五、二	七八、四	七四、九	七六、四

備考 七月掃立ノモノハ本齡ニ入り氣温再ヒ上昇シ降雨屢來リ桑葉ノ成育ヲ促進シ蠶齡ニ對シ好適セル桑葉ヲ得タリ

又大白龍ニアリテハ連日晴天ニシテ蠶兒ノ發育良好ナリ

五 齡

品種	食 齡		中 日	計 數	室 內		平 均		室 外	
	食	中			溫 度	濕 度	溫 度	濕 度		
國蠶支九號	四、一六	—	—	四、一六	八〇、〇	七八、九%	八〇、五	七七、九%	—	—
浙 江	五、四	—	—	五、四	八〇、七	七八、四	八〇、九	七五、八	—	—
大 白 龍	六、二二	—	—	六、二二	六八、八	七六、五	六八、一	七五、六	—	—

備 考 七月掃立ノモノハ天候順調ニシテ蠶兒ノ發育良好ナルヲ認ム

又大白龍ハ多少雨アリテ濕氣多カリシト雖無事上簇ス

全 齡

品種	食 齡		中 日	計 數	室 內		平 均		室 外	
	食	中			溫 度	濕 度	溫 度	濕 度		
國蠶支九號	一五、二二	—	—	一五、二二	七九、四	七九、二%	七九、八	七六、六%	—	—
浙 江	一五、二三	—	—	一五、二三	七九、四	七九、一	八〇、〇	七六、〇	—	—
大 白 龍	一八、三	—	—	一八、三	七五、四	七九、四	七四、八	七八、六	—	—

備 考 之ヲ要スルニ七月掃立ノモノハ降雨少カリシ爲メ稚蠶期ニ於テ桑葉ノ伸長鈍

ク其後ニ至リテ恢復シ氣温高キニ失セテ秋蠶飼育トシテ其當ヲ得タルヲ以テ蠶兒ノ發育頗ル良好ナルヲ認メタリ

大白龍ニアリテモ亦大体ニ於テ天候桑葉共ニ其宜シキヲ得タルヲ以テ其間多少外氣ノ濕潤ニ遭遇シタルモ蠶兒ノ發育概シテ不可良ナリ

四、蠶 兒 體 量

(對一〇〇頭)

品種	蠶 齡	全 盛	熟
國蠶支九號	一、〇七七	八五、八	七九、六
浙 江	一、〇〇五	八九、三	八〇、五
大 白 龍	一、〇三六	九四、二	七八、一

五、減 蠶 數

(對蠶量一匁)

品種	數 蠶	上 簇 蠶 數	飼 育 中		結 繭 蠶 數	上 簇 後 減 蠶 數	飼 育 中 蠶 步		上 簇 後 計	結 繭 蠶 步 合
			減 蠶 數	中 蠶 數			上 簇 後	中 蠶 數		
國蠶支九號	九、二八八	六、五〇二	二、七八六	六、二六〇	二四二	三〇、〇%	二、六%	三三、六%	六七、四%	
浙 江	九、九四九	八、二九七	一、六五二	八、二〇八	八九	一六、六%	〇、九%	一七、五%	八二、五%	

大白龍 九、六五一 七、五九五 二、〇五六 七、四九九 九六 二一、三 一、〇 二二、三 七七、七

六、收 繭 (對蟻量一匁)

品種	普通繭		同功繭		其他繭		計
	重量	顆數	重量	顆數	重量	顆數	
國蠶支九號	二、一二三	五、三八九	一四四	一九四	一四四	四八三	二、四一〇
浙江	二、九〇〇	七、六七六	一一一	一五四	六四	二二四	三、〇七六
大白龍	二、八八四	六、三七四	四二二	四八〇	五七	一六五	三、三六三
計							七、〇一九

七、收繭重量歩合

品種	普通繭		全功繭		其他繭		計
	重量	顆數	重量	顆數	重量	顆數	
國蠶支九號	八八、〇	六、〇	六、〇	一〇〇、〇			一〇〇、〇
浙江	九四、三	三、六	三、六	一〇〇、〇			一〇〇、〇
大白龍	八五、八	一二、五	一二、五	一〇〇、〇			一〇〇、〇

八、繭 質 (普通生繭)

品種	對繭重量		對繭顆數		繭層量		繭色	形 狀
	重量	顆數	重量	顆數	重量	層量		
國蠶支九號	八四、 _外	二二三	二五四	一三、一六	三九、四	五、一八	白色ニシテ齊一、短楕圓形ナレ共	
浙江	八一	二二二	二六五	一二、七八	三七、七	四、八二	微ニ縊アルモノヲ混ス繭層緊レリ	
大白龍	九九	二二七	二二一	一三、七五	四五、二	六、二二	白色ニシテ齊一、日本種形ニシテ縊レ深シ	

九、一粒 繭

品種	調查顆數		全絲量		解舒絲量		長	均
	重量	顆數	重量	解舒	重量	均		
國蠶支九號	五〇	五〇	〇、一九二〇	〇、一七六〇	六二〇、八	二、三〇		
浙江	五〇	五〇	〇、一六九三	〇、一五一四	五九八、五	二、〇六		
大白龍	五〇	五〇	〇、二一九〇	〇、一九八六	五七三、七	二、七七		

一〇、發 蛾

品種	上簇 月 日	種 類		保 護		中 間		均
		日 數	室 內	度 濕	均 度	室 外	均 度	
國蠶支九號	八月十七日午後四時	一三日	七八、一	八三、七	七七、九	八一、六		

浙	江	八月十五日午前七時	一三	七八、五	八二、三	七八、八	八〇、二
大	白	九月十七日午後四時	二三	六八、七	七九、三	六五、六	八五、七

一、蠶種製造

品種	總收繭量	普通繭量	種繭量	製造蛾數			有青歩合
				無毒	有毒	其他	
國蠶支九號	二、四一〇	二、一二二	二、一二二	六三六	七	一	六四四
浙江	九、二二八	八、七〇〇	七、四五二	四、二三〇	六九	四一	四、三四〇
大白龍	一六、八一五	一四、四二〇	九、八一九	七、八五二	四五	一一	八、〇〇八
國蠶支九號	—	—	—	四、三四三	四三	三八	四、四二四
浙江	—	—	—	一七、〇六一	一六四	一九一	一七、四一六
計	二八、四五三	二五、二四二	一九、三九三	一七、〇六一	一六四	一九一	一七、四一六

備考 國蠶支九號并ニ浙江ハ單獨ニ複製シタル外尙右表ニ示シタル如ク之ヲ交雜シテ三元雜種用基礎原種ニ供用セントス

第三 試驗配付原種ノ製造

秋期ニ於テ三元雜種ノ一般當業者ニ於ケル製造並ニ飼育ノ成績ヲ窺ハンカ爲メ春蠶期ニ於テ二化性支那種浙江外二種九十五蛾ヲ飼育シ之ヲ一化性支那種ト交雜シテ三元雜種用原蠶種トナシ五千百十蛾ヲ製造シ整理ノ上四千五百〇六蛾ヲ二化性日本種大白龍ト交雜スルコトヲ條件トシテ試驗的ニ配付セリ

一、品種並ニ掃立蛾數

品種	掃立蛾數	來歴
浙江	二五	本所ニテ育成シタルモノナリ
新無錫	二五	前全斷
諸桂	四五	前全斷
計	九五	

二、催青

蠶種ハ本縣氣高郡小鷲河村大字鷲峰蠶種雪圍貯藏所ニ平均温度華氏四十度ヲ以テ貯藏シ四月十二日出庫四月二十三日午後六時ヨリ補温催青ニ着手セリ

品種	催青着手月日	收蟻月日	發蟻歩合	平均一蛾數	補温日數	平均温度	催青平均温度	青中

品種	食桑中絶食中		計數	室內平均		室外平均	
	日	時		度	濕度	度	濕度
浙江	四、二	六、三	九、二	七二、〇	五三、五	七一、〇	六九、一
新無	四、二	六、三	八、三	七二、三	四五、〇	七〇、九	六九、一
諸桂	四、二	六、三	九、六	七二、三	四八、二	七〇、九	六九、一

三、蠶兒各齡經過

一 齡

品種	食桑中絶食中		計數	室內平均		室外平均	
	日	時		度	濕度	度	濕度
浙江	四、二	六、三	九、二	七二、〇	五三、五	七一、〇	六九、一
新無	四、二	六、三	八、三	七二、三	四五、〇	七〇、九	六九、一
諸桂	四、二	六、三	九、六	七二、三	四八、二	七〇、九	六九、一

二 齡

品種	食桑中絶食中		計數	室內平均		室外平均	
	日	時		度	濕度	度	濕度
浙江	三、三	一、三	四、二	七二、四	六八、四	六二、八	六五、〇
新無	三、三	一、三	四、二	七二、四	六八、四	六二、八	六五、〇
諸桂	三、三	一、三	四、二	七二、四	六八、四	六二、八	六五、〇

三 齡

品種	食桑中絶食中		計數	室內平均		室外平均	
	日	時		度	濕度	度	濕度
浙江	三、一	一、四	四、五	七二、五	七〇、六	六四、五	七一、九
新無	三、一	一、四	四、五	七二、五	七〇、六	六四、五	七一、九
諸桂	三、一	一、四	四、五	七二、五	七〇、六	六四、五	七一、九

四 齡

品種	食桑中絶食中		計數	室內平均		室外平均	
	日	時		度	濕度	度	濕度
浙江	三、一	一、四	四、五	七二、五	七〇、六	六四、五	七一、九
新無	三、一	一、四	四、五	七二、五	七〇、六	六四、五	七一、九
諸桂	三、一	一、四	四、五	七二、五	七〇、六	六四、五	七一、九

品種	諸新浙	無	江	全齡		室內平均		室外平均	
				食桑中絶食中計	溫濕度	溫濕度	溫濕度		
桂	六、一六	六、一六	六、一六	六、一六	七二、三	七七、四	六九、八	七六、五	
錫	六、六	六、六	六、六	六、六	七二、八	七七、一	六九、九	七四、四	
江	六、六	六、六	六、六	六、六	七二、七	七六、三	六七、八	七六、七	

品種	諸新浙	無	江	全齡		室內平均		室外平均	
				食桑中絶食中計	溫濕度	溫濕度	溫濕度		
桂	二二、一八	五、七	二八、一	七二、二	七一、五	六四、三	七四、五		
錫	二一、一六	五、九	二七、一	七二、二	七一、四	六四、六	七四、四		
江	二〇、二二	四、二	二五、一九	七二、一	七一、三	六三、三	七四、六		

四、蠶兒體量

(對一〇〇頭)

品種	諸新浙	無	江	五齡起蠶全盛蠶熟	
				蠶數	體量
桂	〇、九一〇	一、〇六七	〇、九九四	一、一	六五、六
錫	〇、九一〇	一、〇六七	〇、九九四	一、一	六〇、八
江	〇、九一〇	一、〇六七	〇、九九四	一、一	六四、〇

五、減蠶數

(對蠶量一匁)

品種	諸新浙	無	江	減蠶數		飼育中		結繭後		飼育中		結繭後		合計	
				蠶數	上簇蠶數	減蠶數	結繭蠶數	減蠶數	飼育中	結繭蠶數	減蠶數	飼育中	結繭蠶數	減蠶數	飼育中
桂	二、九八五	七、七〇〇	三、二八五	七、四七〇	二、三〇	二九、九	二、二	三三、〇	六八、〇	二、二	三三、〇	六八、〇	二、二	三三、〇	六八、〇
錫	九、三七五	六、一六〇	三、二一五	五、九五二	二〇、八	三四、三	二、二	三六、五	六三、五	二、二	三六、五	六三、五	二、二	三六、五	六三、五
江	二〇、〇五九	八、一三六	一、九二三	七、九一〇	二、二六	一九、一	二、三	二一、四	七八、六	二、三	二一、四	七八、六	二、三	二一、四	七八、六

六、收繭

(對蠶量一匁)

品種	諸新浙	無	江	普通繭		同功繭		其他繭		合計	
				重量	顆數	重量	顆數	重量	顆數	重量	顆數
桂	一、四九一	五、五三一	三六四	六五六	一五七	六二七	二、〇一二	六、八一四	一、四九一	五、五三一	
錫	一、一九八	四、八六一	一四六	三二六	一〇七	四三九	一、四五二	五、六二六	一、一九八	四、八六一	
江	一、八三八	七、一一〇	三八	七七	一六二	六四六	二、〇三八	七、八三三	一、八三八	七、一一〇	

七、收繭重量歩合

品種	普通繭	全功繭	其他	計
浙江	九〇、二%	一、九%	七、九%	一〇〇%
新無錫	八二、六	一〇、〇	七、四	一〇〇%
諸桂	七四、一	一八、一	七、八	一〇〇%

八、繭質

(普通生繭)

品種	對繭		對繭		繭色	形狀
	重量	顆數	重量	顆數		
浙江	七五、 _外	二九〇、 _顆	九、一四	二五、九	白色ニシテ楕圓形又ハ僅ニ縱アル楕圓	
新無錫	七一	二八八	九、六〇	二四、七	全	
諸桂	六二	二三〇	一一、四〇	二七、〇	全	

九、發蛾

品種	上簇月日	種繭		保護中		發蛾	
		日數	室內	室內	室外	均度	均度
浙江	六月一日午前十時	一四日	七一、一	七〇、三%	六八、二	七〇、五%	
新無錫	六月二日午後四時	一四日	七〇、九	六九、二	六七、一	七〇、三	
諸桂	六月三日午後四時	一六日	七〇、七	六九、六	六七、九	七〇、八	

一〇、蠶種製造

品種	總收繭量	普通繭量	種繭量	計
浙江	一、七七五	一、六五四	一、三〇一	一、三〇一
新無錫	九二二	七一八	七一〇	七一〇
諸桂	二、九四六	二、一八三	一、四三六	一、四三六
計	五、六四三	四、五五五	三、四四七	三、四四七

以上ハ何レモ配付用春蠶原蠶種トシテ飼育セル國蠶支四號ノ一部ト交雜シテ秋蠶三元雜種用生種原蠶種トナシタルモノニシテ今其製造成績ヲ示セハ次ノ如シ

品種ノ組合	無	製	毒	有	造	毒	其	他	數	計	有	毒	歩	合

計	國蠶支四號	國蠶支四號	國蠶支四號	新蠶支四號	國蠶支四號	浙蠶支四號
	號	號	號	號	號	號
	×	×	×	×	×	×
	四、九二六	二、四九〇	九二四	一、五二二	一、五二二	一、五二二
	六	三	二	一	一	一
	一七八	九七	二六	五五	五五	五五
	五、一一〇	二、五九〇	九五二	一、五六八	一、五六八	一、五六八
	〇、一二二	〇、一二二	〇、二二二	〇、〇七	〇、〇七	〇、〇七

第四 原蠶種ノ配付

一、春蠶原種

春蠶ニ於テハ國立蠶業試驗場綾部支場ヨリ配付ヲ受ケタル國蠶歐七號外五種ヲ何レモ一代雜種用原蠶種トシテ製造シ左記ノ組合セニヨリ配付セリ

黃繭一代雜種用原種

- 國蠶歐七號
- 國蠶支七號
- 白繭一代雜種用原種
- 國蠶日一號
- 國蠶支四號
- 國蠶歐六號
- 國蠶支十二號

品種	國蠶歐六號	全支十二號	全歐七號	全支七號	全日一號	全支四號	計
請求者數	九七	九八	九〇	八六	七八	七七	(實數) 一〇九
請求蛾數	一三、五九八	一五、一一八	一二、八八四	一二、三三六	一〇、四八八	一〇、九八八	七五、四二二
配付者數	九七	九八	九〇	八六	七八	七七	(實數) 一〇九
配付蛾數	四〇七	一、五四〇	一、八四八	二、四〇八	七、四二〇	八、六五二	二二、二七五
對配請求歩合數	三、〇%	一〇、二%	一四、三%	一九、五%	七〇、七%	七八、七%	二九、五%

二、秋蠶原蠶種

秋蠶ニ於テハ蠶業試驗場ヨリ配付ヲ受ケタル一化性支那種國蠶支九號并ニ本所ニテ複製セ
ル二化性支那種浙江及二化性日本種大白龍ノ組合セニヨル三元雜種用原蠶種ヲ配付セリ

品種	國蠶支九號
請求者數	七三
請求蛾數	一〇、二二六
配付者數	七三
配付蛾數	六二七
對配請求歩合數	六、二%

品種	請求者數	請求蛾數	配付者數	配付蛾數
浙江	八〇	一四、九一〇	八〇	四、一四四
大白龍	九七	二六、四一四	九七	六、九七九
大國蠶	九二	二三、三〇八	九二	四、一五六
計	(實數) 一一一	七四、七五八	(實數) 一一一	一五、九〇六
				二七、八
				二六、四
				一七、八
				二一、三

三、試驗用配付原種

品種	請求者數	請求蛾數	配付者數	配付蛾數
浙江	二九	二、〇二二	二九	一、三四四
新無錫	一三	一、三一六	一三	八四〇
國新蠶	二九	三、八九二	二九	二、三二二
計	一七	七、二三〇	七	四、五〇六

第二章 蠶ノ交雜試驗

蠶ノ交雜試驗トシテハ主ナルモノ春蠶ニアリテハ一代雜種三十六種蟻量七分二分ヲ飼育シ秋蠶ニアリテハ一代雜種三種、三元雜種二種、戻雜種一種計六種蟻量一分二分ヲ飼育セリ

第一 春 蠶 (二代雜種)

一、品種並ニ掃立蟻量

品種ノ組合	掃立蟻量	摘	要
國蠶日一號	〇、二	日支交雜白繭種	
國蠶支三號	〇、二		
國蠶日一號	〇、二		
國蠶支四號	〇、二		
國蠶日一號	〇、二		
支那廿號	〇、二		
世界一	〇、二	全	
國蠶歐五號	〇、二	支歐交雜黃繭種	
國蠶支七號	〇、二	全	
國蠶歐七號	〇、二	全	
國蠶支七號	〇、二	全	
國蠶歐七號	〇、二	全	
國蠶支七號	〇、二	全	
國蠶歐六號	〇、二	全	
國蠶支十二號	〇、二	全	

國蠶支十二號	國蠶支七號	○、二	全
○ 號	○ 號	○、二	全
黃 金	○ 號	○、二	全
シロプロフェーム	キネーゼオロプロ	○、二	全
キネーゼオロプロ	シロプロフェーム	○、二	全
國蠶支五號	國蠶支三號	○、二	全
國蠶支三號	國蠶支五號	○、二	全
國蠶支二號	國蠶支七號	○、二	全
國蠶支七號	國蠶支二號	○、二	全
國蠶支四號	國蠶支七號	○、二	全
國蠶支三號	國蠶支四號	○、二	全
佛 白	國蠶支四號	○、二	全
國蠶支五號	國蠶支七號	○、二	全
國蠶支七號	國蠶支五號	○、二	全
グアール	シロプロフェーム	○、二	全

シロプロフェーム	グアール	○、二	全
金 光	ハンカウ	○、二	支々交雜黃繭種
國蠶支三號	諸 桂	○、二	支々交雜白繭種
諸 桂	國蠶支三號	○、二	全
國蠶支三號	支 那 廿 號	○、二	全
D 號	國蠶支四號	○、二	全
一化性諸 桂	二化性諸 桂	○、二	一化、二化支々交雜白繭種
二化性浙 江	一化性諸 桂	○、二	全
二化性諸 桂	二化性浙 江	○、二	二化、二化支々交雜白繭種
計		七、二	

二、催 青

蠶種ハ本縣氣高郡小鷲河村大字鷲峰蠶種雪圍貯藏所ニ平均温度華氏四十度ヲ以テ貯藏ツ四月十二日出庫四月廿三日午後六時ヨリ補温催青ニ着手セリ

品 種	催青着手月日	收蟻月日	發蟻歩合	平均一蠶日	補温日數	催青中
				平均一蠶日	平均温度	平均湿度

諸國	ハ金	ツア	ツア	全國	全國	國佛	全國	全國	全國	全國	全國	全國	全國	全國	シキ	シキ
蠶	支	支	支	蠶	蠶	蠶	蠶	蠶	蠶	蠶	蠶	蠶	蠶	蠶	シキ	シキ
支	支	支	支	支	支	支	支	支	支	支	支	支	支	支	シキ	シキ
三	三	三	三	五	七	四	二	三	七	四	七	二	五	三	三	五
桂	ウ	ル	ル	號	號	號	號	號	號	號	號	號	號	號	號	號
號	號	號	號	號	號	號	號	號	號	號	號	號	號	號	號	號
×	×	×	×	×	×	×	×	×	×	×	×	×	×	×	×	×
午	午	午	午	午	午	午	午	午	午	午	午	午	午	午	午	午
四	四	四	四	四	四	四	四	四	四	四	四	四	四	四	四	四
後	後	後	後	後	後	後	後	後	後	後	後	後	後	後	後	後
二	二	二	二	二	二	二	二	二	二	二	二	二	二	二	二	二
六	六	六	六	六	六	六	六	六	六	六	六	六	六	六	六	六
三	三	三	三	三	三	三	三	三	三	三	三	三	三	三	三	三
時	時	時	時	時	時	時	時	時	時	時	時	時	時	時	時	時
日	日	日	日	日	日	日	日	日	日	日	日	日	日	日	日	日
午	午	午	午	午	午	午	午	午	午	午	午	午	午	午	午	午
五	五	五	五	五	五	五	五	五	五	五	五	五	五	五	五	五
後	後	後	後	後	後	後	後	後	後	後	後	後	後	後	後	後
月	月	月	月	月	月	月	月	月	月	月	月	月	月	月	月	月
二	三	三	三	二	二	三	三	三	三	三	三	三	三	二	二	二
五	六	六	六	七	七	六	六	六	五	五	五	五	五	六	六	五
時	時	時	時	時	時	時	時	時	時	時	時	時	時	時	時	時
日	日	日	日	日	日	日	日	日	日	日	日	日	日	日	日	日
九	九	九	九	九	九	九	九	九	八	九	九	八	九	九	九	九
八	六	六	六	六	七	六	三	七	七	九	四	八	八	七	一	一
〇	〇	〇	〇	〇	〇	〇	〇	五	三	二	二	四	〇	〇	〇	〇
五	三	二	二	二	二	三	三	八	六	五	二	二	二	二	二	二
〇	〇	〇	〇	〇	〇	〇	〇	〇	〇	〇	〇	〇	〇	〇	〇	〇
二	三	三	三	四	四	三	三	二	二	三	三	三	二	二	二	二
七	七	七	七	七	七	七	七	七	七	七	七	七	七	七	七	七
〇	〇	〇	〇	〇	〇	〇	〇	〇	〇	〇	〇	〇	〇	〇	〇	〇
六	九	九	九	一	一	九	九	六	六	九	九	九	九	九	九	九
六	九	九	九	八	八	九	九	九	九	九	九	九	九	九	九	九
九	一	一	一	五	五	一	一	一	一	一	一	一	一	一	一	一
五	一	一	一	五	五	一	一	一	一	一	一	一	一	一	一	一

〇	國	〇	全國	全國	全國	全國	全國	全國	全國	全國	國世	國支	支國	支國	全國	全國	全國	全國
蠶	蠶	蠶	蠶	蠶	蠶	蠶	蠶	蠶	蠶	蠶	蠶	蠶	蠶	蠶	蠶	蠶	蠶	蠶
支	支	支	支	支	支	支	支	支	支	支	支	支	支	支	支	支	支	支
七	六	十二	十六	十七	十七	十七	十七	十七	十七	十七	十七	十七	十七	十七	十七	十七	十七	十七
號	號	號	號	號	號	號	號	號	號	號	號	號	號	號	號	號	號	號
×	×	×	×	×	×	×	×	×	×	×	×	×	×	×	×	×	×	×
午	午	午	午	午	午	午	午	午	午	午	午	午	午	午	午	午	午	午
四	四	四	四	四	四	四	四	四	四	四	四	四	四	四	四	四	四	四
後	後	後	後	後	後	後	後	後	後	後	後	後	後	後	後	後	後	後
二	二	二	二	二	二	二	二	二	二	二	二	二	二	二	二	二	二	二
六	六	六	六	六	六	六	六	六	六	六	六	六	六	六	六	六	六	六
三	三	三	三	三	三	三	三	三	三	三	三	三	三	三	三	三	三	三
時	時	時	時	時	時	時	時	時	時	時	時	時	時	時	時	時	時	時
日	日	日	日	日	日	日	日	日	日	日	日	日	日	日	日	日	日	日
午	午	午	午	午	午	午	午	午	午	午	午	午	午	午	午	午	午	午
五	五	五	五	五	五	五	五	五	五	五	五	五	五	五	五	五	五	五
後	後	後	後	後	後	後	後	後	後	後	後	後	後	後	後	後	後	後
月	月	月	月	月	月	月	月	月	月	月	月	月	月	月	月	月	月	月
三	三	三	三	三	三	三	三	三	三	三	三	三	三	三	三	三	三	三
六	五	六	六	二	六	六	六	六	五	五	六	六	六	五	五	二	二	二
時	時	時	時	時	時	時	時	時	時	時	時	時	時	時	時	時	時	時
日	日	日	日	日	日	日	日	日	日	日	日	日	日	日	日	日	日	日
九	九	九	九	九	九	九	九	九	九	九	九	九	九	九	九	九	九	九
四	五	三	〇	五	三	七	一	八	二	八	二	八	六	三	五	六	二	七
二	〇	五	〇	〇	五	〇	九	〇	二	〇	八	四	三	六	二	二	七	六
六	五	五	〇	〇	五	〇	〇	〇	二	〇	四	四	三	九	六	二	七	六
六	五	四	〇	〇	四	六	三	七	二	九	三	三	三	三	六	二	五	三
一	二	三	三	三	三	三	三	三	三	三	三	三	三	三	三	三	三	三
七	七	七	七	七	七	七	七	七	七	七	七	七	七	七	七	七	七	七
〇	〇	〇	〇	〇	〇	〇	〇	〇	〇	〇	〇	〇	〇	〇	〇	〇	〇	〇
九	六	九	九	九	九	九	九	九	九	九	九	九	九	九	九	九	九	九
六	五	一	一	一	一	一	一	一	一	一	一	一	一	一	一	一	一	一
九	五	一	一	一	一	一	一	一	一	一	一	一	一	一	一	一	一	一

品種	食桑中絶食中日計數		温室內平均湿度		温室外平均湿度	
	日	時	度	%	度	%
全國蠶 歐支 五七號	三、二	一、五	五、四	七二、一	六八、六	六二、七
全國蠶 歐支 七五號	三、三	一、一	五、〇	七二、一	六八、六	六二、七
國世蠶 支界 三一號	三、九	一、九	四、一	七二、一	六八、六	六二、七
支國蠶 那日 廿一號	三、〇	一、五	五、一	七二、六	六九、〇	六二、七
支國蠶 那日 廿二號	三、四	一、四	四、八	七二、一	六八、六	六二、七
全國蠶 支日 一四號	三、二	一、七	五、五	七二、一	六八、六	六二、七
全國蠶 支日 四一號	三、九	一、七	四、六	七二、一	六八、六	六二、七
全國蠶 支日 一三號	三、九	一、二	四、二	七二、一	六八、六	六二、七
全國蠶 支日 三一號	三、九	一、二	四、二	七二、一	六八、六	六二、七

二齡

品種	食桑中絶食中日計數	温室內平均湿度	温室外平均湿度
性	日	度	度
二化性 諸諸	五、〇	七二、三	七九、八
一化性 諸諸	五、〇	七二、三	七九、八
一化性 諸諸	四、二	七二、二	七八、七

品種	食桑中絶食中日計數		温室內平均湿度		温室外平均湿度	
	日	時	度	%	度	%
國D蠶 歐支 四號	四、一	二、〇	五、四	七二、五	六〇、五	七九、四
支國蠶 那支 廿三號	四、一	二、〇	五、四	七二、五	六〇、五	七九、四
國語蠶 支支 三號	四、二	一、七	六、六	七二、二	五八、七	七八、七
諸國蠶 支支 三號	四、三	一、七	六、六	七二、二	五八、七	七八、七
ハ金 支カ 三號	五、〇	二、〇	五、二	七二、三	五九、三	七九、八
ウシ 支ル 一號	五、〇	二、〇	五、二	七二、三	五九、三	七九、八
シ 支ル 一號	五、〇	二、三	五、三	七二、三	五九、三	七九、八
シ 支ル 一號	五、〇	二、三	五、三	七二、三	五九、三	七九、八
全國蠶 歐歐 五七號	四、一	二、〇	五、一	七二、五	六〇、五	七九、四
全國蠶 歐歐 七五號	四、一	二、〇	五、一	七二、五	六〇、五	七九、四
國佛蠶 支支 四號	五、〇	二、〇	五、二	七二、三	五九、三	七九、八
全國蠶 支支 二三號	五、〇	二、〇	五、二	七二、三	五九、三	七九、八
全國蠶 支支 七四號	四、二	一、七	六、五	七二、二	五八、七	七八、七
全國蠶 支支 四七號	四、二	一、七	六、五	七二、二	五八、七	七八、七
全國蠶 支支 七二號	五、〇	二、〇	五、二	七二、二	五八、七	七八、七
全國蠶 支支 五三號	五、〇	二、〇	五、二	七二、二	五八、七	七八、七

品	種	三齡		四齡		計數	室內		室外	
		齡	日	齡	日		度	濕度	度	濕度
二化性	浙	江	桂	三、二、三	一、五	五、四	七二、六	六九、〇	六二、六	七〇、四
一化性	浙	江	桂	三、八	一、三	四、二	七二、一	六八、六	六二、七	六九、一
二化性	諸	桂	桂	三、一、五	一、一	四、一、六	七二、一	六八、六	六二、七	六九、一
二化性	諸	桂	桂	三、一、〇	一、五	四、一、五	七二、六	六九、〇	六二、七	六七、三
國D	支	號	號	三、一、〇	一、五	四、一、五	七二、六	六九、〇	六二、七	六七、三
支國	支	號	號	三、一、〇	一、六	四、一、六	七二、一	六八、六	六二、七	六九、一
國諸	支	號	號	三、〇、九	一、七	四、一、六	七二、一	六八、六	六二、七	六九、一
諸國	支	號	號	三、〇、八	一、三	四、二、一	七二、一	六八、六	六二、七	六九、一
ハ金	ウ	ウ	ウ	三、一、三	一、一	五、〇	七二、一	六八、六	六二、七	六九、一
シ	シ	シ	シ	三、一、〇	一、一	四、二、一	七二、一	六八、六	六二、七	六九、一
全國	歐	號	號	三、一、〇	一、五	四、一、五	七二、六	六九、〇	六二、七	六七、三
全國	歐	號	號	三、一、〇	一、五	四、一、五	七二、六	六九、〇	六二、七	六七、三

國佛	支	四	號	三、二、三	一、一	五、〇	七二、一	六八、六	六二、七	六九、一
全國	支	號	號	三、二、三	一、一	五、〇	七二、一	六八、六	六二、七	六九、一
全國	歐	號	號	三、九	一、七	四、一、六	七二、一	六八、六	六二、七	六九、一
全國	歐	號	號	三、九	一、九	四、一、八	七二、一	六八、六	六二、七	六九、一
全國	歐	號	號	三、二、三	一、一	五、〇	七二、一	六八、六	六二、七	六九、一
全國	歐	號	號	三、二、三	一、七	四、一、六	七二、一	六八、六	六二、七	六九、一
全國	歐	號	號	三、九	一、九	四、一、八	七二、一	六八、六	六二、七	六九、一
シ	シ	シ	シ	三、九	一、二	四、二、一	七二、一	六八、六	六二、七	六九、一
キ	キ	キ	キ	三、二、三	一、五	四、一、八	七二、一	六八、六	六二、七	六九、一
〇	支	號	號	三、〇	一、八	五、四	七二、一	六八、六	六二、七	六九、一
國O	支	號	號	三、二、三	一、一	五、〇	七二、一	六八、六	六二、七	六九、一
全國	支	號	號	三、二、三	一、一	五、〇	七二、一	六八、六	六二、七	六九、一
全國	支	號	號	三、二、三	一、一	五、〇	七二、一	六八、六	六二、七	六九、一
全國	支	號	號	三、二、三	一、一	五、〇	七二、一	六八、六	六二、七	六九、一
全國	支	號	號	三、一、五	一、一	四、一、六	七二、一	六八、六	六二、七	六九、一

諸國	ハ金	ウシ	シ	シ	全國	全國	國佛	全國	全國	全國	全國	全國	全國	シ	キ	シ
蠶	ン	ア	ア	ア	蠶	蠶	蠶	蠶	蠶	蠶	蠶	蠶	蠶	シ	キ	シ
支	カ	ア	ア	ア	歐	歐	支	支	支	支	支	支	支	シ	キ	シ
三	カ	一	一	一	五	七	四	二	三	七	四	七	二	五	三	五
柱	光	ル	ム	ム	號	號	號	號	號	號	號	號	號	號	號	號
×	×	×	×	×	×	×	×	×	×	×	×	×	×	×	×	×
三、	四、	四、	四、	四、	四、	四、	四、	四、	三、	三、	四、	四、	三、	三、	三、	三、
六	一	五	五	〇	〇	五	一	一	九	七	一	五	九	七	七	四
一、	一、	二、	一、	一、	一、	二、	一、	一、	一、	二、	二、	一、	一、	一、	一、	一、
一、	一、	二、	二、	二、	二、	三、	三、	三、	二、	二、	三、	三、	三、	五、	五、	八、
一、	一、	二、	一、	一、	一、	二、	一、	一、	一、	二、	二、	一、	一、	一、	一、	一、
一、	一、	二、	二、	二、	二、	三、	三、	三、	二、	二、	三、	三、	三、	五、	五、	八、
四、	五、	五、	五、	五、	五、	五、	五、	五、	五、	五、	四、	四、	四、	四、	四、	四、
二、	七、	七、	七、	四、	四、	四、	七、	七、	七、	七、	〇、	二、	二、	二、	二、	二、
七、	七、	七、	七、	七、	七、	七、	七、	七、	七、	七、	七、	七、	七、	七、	七、	七、
二、	二、	二、	二、	二、	二、	二、	二、	二、	二、	二、	二、	二、	二、	二、	二、	二、
六、	六、	六、	六、	六、	六、	六、	六、	六、	六、	六、	六、	六、	六、	六、	六、	六、
九、	八、	八、	八、	八、	八、	八、	八、	八、	九、	九、	九、	九、	九、	九、	九、	九、
四、	六、	一、	一、	一、	一、	一、	一、	一、	四、	四、	一、	一、	一、	一、	一、	一、
六、	五、	三、	三、	三、	三、	三、	三、	三、	六、	六、	六、	六、	六、	六、	六、	六、
三、	五、	六、	六、	六、	六、	六、	六、	六、	三、	三、	三、	三、	三、	三、	三、	三、
八、	一、	六、	六、	六、	六、	六、	六、	六、	八、	八、	八、	八、	八、	八、	八、	八、
八、	八、	二、	二、	二、	二、	二、	二、	二、	八、	八、	八、	八、	八、	八、	八、	八、
九、	八、	二、	二、	二、	二、	二、	二、	二、	九、	九、	九、	九、	九、	九、	九、	九、

〇	國	〇	全國	全國	全國	全國	全國	全國	全國	國世	國支	支國	全國	全國	全國	全國
蠶	蠶	蠶	蠶	蠶	蠶	蠶	蠶	蠶	蠶	蠶	蠶	蠶	蠶	蠶	蠶	蠶
支	支	支	支	支	支	支	支	支	支	支	支	支	支	支	支	支
七	六	十	十	七	七	七	五	七	七	三	一	一	一	一	一	一
號	號	號	號	號	號	號	號	號	號	號	號	號	號	號	號	號
×	×	×	×	×	×	×	×	×	×	×	×	×	×	×	×	×
四、	三、	四、	四、	四、	三、	四、	四、	三、	四、	三、	四、	三、	三、	三、	三、	三、
一、	一、	一、	一、	一、	一、	一、	一、	一、	一、	一、	一、	一、	一、	一、	一、	一、
八、	五、	二、	二、	二、	二、	二、	二、	二、	二、	二、	二、	二、	二、	二、	二、	二、
五、	四、	五、	五、	五、	五、	五、	五、	五、	五、	四、	五、	五、	五、	五、	五、	五、
九、	二、	三、	四、	三、	〇、	九、	七、	七、	七、	〇、	三、	五、	四、	〇、	二、	二、
七、	七、	七、	七、	七、	七、	七、	七、	七、	七、	七、	七、	七、	七、	七、	七、	七、
二、	二、	二、	二、	二、	二、	二、	二、	二、	二、	二、	二、	二、	二、	二、	二、	二、
六、	六、	六、	六、	六、	六、	六、	六、	六、	六、	六、	六、	六、	六、	六、	六、	六、
八、	九、	四、	一、	一、	一、	一、	一、	一、	一、	一、	一、	一、	一、	一、	一、	一、
六、	三、	六、	六、	六、	六、	六、	六、	六、	六、	六、	六、	六、	六、	六、	六、	六、
三、	三、	六、	六、	六、	六、	六、	六、	六、	六、	六、	六、	六、	六、	六、	六、	六、
六、	三、	八、	八、	八、	八、	八、	八、	八、	八、	八、	八、	八、	八、	八、	八、	八、
二、	二、	二、	二、	二、	二、	二、	二、	二、	二、	二、	二、	二、	二、	二、	二、	二、
九、	八、	九、	九、	九、	九、	九、	九、	九、	九、	九、	九、	九、	九、	九、	九、	九、

品	種	蠶數	上簇蠶數	飼育中		結繭蠶數	上簇後		減	飼育中	上簇後	歩	計	結繭
				蠶數	中		蠶數	中						
全國	支日	三	九、〇八四	六、九四〇	二、一四四	六、四八〇	四六〇	二、三、六%	五、一%	二八、七%	七一、三%			
二化性	江	桂	一、一六三	〇、七二	三、六〇	一九、〇	一一〇、〇	九四、〇	六月五日午前六時					
一化性	桂	江	一、〇〇三	〇、六八	三、二四	一八、〇	一〇〇、〇	九二、〇	六月四日正午					
二化性	桂	桂	一、〇七七	〇、七六	三、八〇	一九、〇	一〇四、〇	八八、〇	六月三日正午					
支那	支	支	一、〇〇一	〇、八三	四、〇〇	一九、六	一一二、〇	九八、〇	六月五日正午					
支那	支	支	八九六	〇、七九	三、七〇	一六、四	一〇六、〇	九四、〇	六月五日午前六時					
支那	支	支	九七六	〇、八八	四、一〇	二〇、〇	一一二、〇	一〇〇、八	全					
支那	支	支	一、〇六五	〇、八六	四、一〇	一八、九	一一〇、〇	九六、〇	六月三日午後六時					
支那	支	支	一、二八〇	〇、七八	四、一〇	二〇、四	一〇四、〇	九四、〇	六月六日午前六時					
支那	支	支	一、二七四	〇、八八	四、八〇	二四、六	一四八、〇	一一六、〇	全					
支那	支	支	一、二五〇	〇、九四	四、五〇	二六、八	一四八、〇	一一〇、〇	六月七日午前六時					
支那	支	支	一、一五八	〇、九五	五、五〇	二八、〇	一六〇、〇	一三六、〇	六月八日午前六時					

五、減 蠶 數

(對蠶量一匁)

品	種	蠶數	上簇蠶數	減	飼育中	上簇後	歩	計	結繭		
全國	支日	三	九、〇六三	六、六七〇	二、三九三	六、二一五	四五五	二六、四	五、〇	三一、四	六八、六
全國	支日	一	八、二二五	六、二九五	一、九三〇	五、八一〇	四八五	二二、五	五、九	二九、四	七〇、六
全國	支日	一	八、八二四	六、八六五	一、九五九	六、六八〇	一八五	二二、二	二、一	二四、三	七五、七
支那	支	一	九、五三一	六、六二五	二、九〇六	五、九〇六	七一九	三〇、五	七、五	三八、〇	六二、〇
支那	支	一	八、八九四	六、二九五	二、五九九	五、九九〇	三〇五	二九、二	三、五	三二、七	六七、三
支那	支	一	九、八〇〇	七、八五五	一、九四五	七、三七〇	四八五	一九、八	五、〇	二四、八	七五、二
支那	支	一	七、〇三一	四、三四〇	二、六九一	四、一四〇	二〇〇	三八、三	二、八	四一、一	五八、九
支那	支	一	七、〇三一	五、二〇四	一、八二九	四、八六七	三三七	二六、〇	四、八	三〇、八	六九、二
支那	支	一	七、三〇五	五、六二五	一、六八〇	五、二四五	三八〇	二三、〇	五、二	二八、二	七一、八
支那	支	一	九、一三八	六、七三二	二、四〇六	六、五七〇	一六二	二六、三	一、八	二八、一	七一、九
支那	支	一	六、六五六	五、〇三五	一、六二一	四、九六〇	七五	二四、四	一、一	二五、五	七四、五
支那	支	一	八、二一三	六、二三七	一、九七六	六、〇六〇	一七七	二四、一	二、一	二六、二	七三、八
支那	支	一	七、八五〇	四、九六六	二、八八四	四、七六三	二〇三	三六、七	二、六	三九、三	六〇、七
支那	支	一	七、一五六	四、五二一	二、六三五	四、一九五	三二六	三六、八	四、六	四一、四	五八、六
支那	支	一	八、八五〇	六、〇五八	二、七九二	五、七七四	二八四	三一、五	三、三	三四、八	六五、二

品	種	重	量	通	類	數	重	同	功	類	數	重	其	類	數	重	計	類	數
キネーゼオロアロム	支三	七、五〇〇	六、〇六八	一、四三二	五、七七八	二九〇	二〇、四	二、六	二、三、〇	七、七〇	二、六	二、三、〇	七、七〇	七、七〇	二、三、〇	七、七〇	七、七〇	七、七〇	七、七〇
シアロアロフエーム	支三	八、〇四四	五、八三八	二、二〇六	五、七三三	一〇五	二七、四	一、三	二九、七	七、一、三	四、七	二七、二	七、一、三	七、一、三	四、七	二七、二	七、一、三	七、一、三	七、一、三
全國蠶	支三	二、〇〇六	八、五三〇	二、四七六	八、〇一五	五、一五	二二、五	四、七	二七、二	七、二、八	四、二	三〇、六	六、九、四	七、二、八	四、二	三〇、六	六、九、四	七、二、八	七、二、八
全國蠶	支三	七、一二〇	五、二四〇	一、八八〇	四、九四一	二九九	二六、四	四、二	三〇、六	六、九、四	四、二	三〇、六	六、九、四	四、二	三〇、六	六、九、四	四、二	三〇、六	六、九、四
全國蠶	支三	八、一五〇	五、二四八	二、九〇二	五、〇四〇	二〇八	三五、六	二、六	三八、二	六、一、八	二、六	三八、二	六、一、八	二、六	三八、二	六、一、八	二、六	三八、二	六、一、八
全國蠶	支三	九、三一〇	七、一一一	二、二〇一	六、九八六	一二五	二三、六	一、四	二五、〇	七、五、〇	一、四	二五、〇	七、五、〇	一、四	二五、〇	七、五、〇	一、四	二五、〇	七、五、〇
全國蠶	支三	八、八四〇	六、五二〇	二、三二〇	六、二四〇	二八〇	二六、二	三、二	二九、四	七、〇、六	三、二	二九、四	七、〇、六	三、二	二九、四	七、〇、六	三、二	二九、四	七、〇、六
全國蠶	支三	八、五五〇	六、八一三	一、七三七	六、五七六	二三七	二〇、三	二、八	二三、一	七、六、九	二、八	二三、一	七、六、九	二、八	二三、一	七、六、九	二、八	二三、一	七、六、九
全國蠶	支三	七、四四四	五、四九九	一、九四五	五、二八九	二一〇	二六、一	二、九	二九、〇	七、一、〇	二、九	二九、〇	七、一、〇	二、九	二九、〇	七、一、〇	二、九	二九、〇	七、一、〇
全國蠶	支三	九、八四四	五、八六九	三、九七五	五、六〇七	二六二	四〇、四	二、六	四三、〇	五、七、〇	二、六	四三、〇	五、七、〇	二、六	四三、〇	五、七、〇	二、六	四三、〇	五、七、〇
全國蠶	支三	八、〇〇〇	五、七一二	二、二八八	五、四九〇	二二二	二八、六	二、八	三一、四	六、八、六	二、八	三一、四	六、八、六	二、八	三一、四	六、八、六	二、八	三一、四	六、八、六
シアロアロフエーム	支三	七、八五〇	五、九九二	一、八五八	五、八七〇	一二二	二三、一	二、八	二五、九	七、四、一	二、八	二五、九	七、四、一	二、八	二五、九	七、四、一	二、八	二五、九	七、四、一
シアロアロフエーム	支三	七、八二五	五、四六〇	二、三六五	五、二五二	二〇八	三〇、二	二、七	三二、九	六、七、一	二、七	三二、九	六、七、一	二、七	三二、九	六、七、一	二、七	三二、九	六、七、一
ハ金	支三	九、三八八	六、三四六	三、〇四二	六、一二三	二三三	三二、四	二、四	三四、八	六、五、二	二、四	三四、八	六、五、二	二、四	三四、八	六、五、二	二、四	三四、八	六、五、二
ウシ	支三	七、八二五	五、四六〇	二、三六五	五、二五二	二〇八	三〇、二	二、七	三二、九	六、七、一	二、七	三二、九	六、七、一	二、七	三二、九	六、七、一	二、七	三二、九	六、七、一
シアロアロフエーム	支三	八、六〇〇	六、四四二	二、一五八	六、二八四	一五八	二五、一	一、八	二六、九	七、三、一	一、八	二六、九	七、三、一	一、八	二六、九	七、三、一	一、八	二六、九	七、三、一

六、收

(對蟻量一匁)

品	種	重	量	通	類	數	重	同	功	類	數	重	其	類	數	重	計	類	數
支國蠶	支三	九、九八八	七、〇四〇	二、九四八	六、八九〇	一五〇	二九、五	一、五	三一、〇	六、九、〇	一、五	三一、〇	六、九、〇	一、五	三一、〇	六、九、〇	一、五	三一、〇	六、九、〇
支國蠶	支三	二、一五六	八、二九六	二、八六〇	八、〇四四	二五二	二五、六	二、三	二七、九	七、二、一	二、三	二七、九	七、二、一	二、三	二七、九	七、二、一	二、三	二七、九	七、二、一
支國蠶	支三	九、二八一	六、九四四	二、三三七	六、八四一	一〇三	二五、二	一、一	二六、三	七、三、七	一、一	二六、三	七、三、七	一、一	二六、三	七、三、七	一、一	二六、三	七、三、七
支國蠶	支三	九、九六九	七、三四九	二、六二〇	七、二一六	一三三	二六、三	一、三	二七、六	七、二、四	一、三	二七、六	七、二、四	一、三	二七、六	七、二、四	一、三	二七、六	七、二、四
支國蠶	支三	二、五五八	五、〇七〇	三、一〇〇	四、四五	四四	一〇〇	二、九	一一、九	五、四、九	二、九	一一、九	五、四、九	二、九	一一、九	五、四、九	二、九	一一、九	五、四、九
支國蠶	支三	二、五四八	五、一六〇	三、一〇〇	四、四五	四四	一〇〇	二、九	一一、九	五、四、九	二、九	一一、九	五、四、九	二、九	一一、九	五、四、九	二、九	一一、九	五、四、九
支國蠶	支三	二、九三八	五、八七六	二、四〇〇	二、四五	一三二	三一、四	三、三	三一、〇	六、四、三、五	三、三	三一、〇	六、四、三、五	三、三	三一、〇	六、四、三、五	三、三	三一、〇	六、四、三、五
支國蠶	支三	二、三九〇	四、八八六	四、三一	四、一五	七六	一九、〇	二、二	二、八九七	五、四、九	二、二	二、八九七	五、四、九	二、二	二、八九七	五、四、九	二、二	二、八九七	五、四、九
支國蠶	支三	二、三〇四	四、七七〇	四、八五	五、三〇	六四	一六、〇	二、二	二、八五三	五、四、六	二、二	二、八五三	五、四、六	二、二	二、八五三	五、四、六	二、二	二、八五三	五、四、六
支國蠶	支三	二、九四五	六、〇三五	四、四五	五、〇〇	一四〇	三三、五	三、五	三五、〇	六、八、七	三、五	三五、〇	六、八、七	三、五	三五、〇	六、八、七	三、五	三五、〇	六、八、七

品種	產卵月日	收蟻月日	發蟻歩合	平均一卵數	日催數	平均溫度	平均濕度
浙江 國蠶支九號	八月廿九日	午九前月十八時日	九六、六	四二四	一〇	七八、五	八〇、六
大 白 龍	八月廿九日	午九前月十八時日	九一、二	四六八	一〇	七八、五	八〇、六
大 白 龍	八月廿九日	午九前月十八時日	九一、〇	四四三	一〇	七八、五	八〇、六
浙江 國蠶支九號	七月十七日	午七前月廿六時日	九一、八	四四二	九	七九、八	七五、〇
大 白 龍	七月十七日	午七前月廿六時日	九二、四	四八二	九	七九、八	七五、〇
大 白 龍	七月十七日	午七前月廿六時日	九三、八	五一四	一〇	七八、〇	七九、七
計							
大 白 龍	八月廿一日	午九前月十二時日					
國蠶支九號	八月廿一日	午九前月十二時日					
大 白 龍	八月廿一日	午九前月十二時日					
國蠶支九號	八月廿一日	午九前月十二時日					
計							

二、催 青

蠶種ハ何レモ不越年生種ニシテ催青ノ方法ハ激變ナキ限リ室内天然温濕度中ニテ施行シタルニ胚子ノ發育順當ニシテ無事收蟻スルコトヲ得タリ

品種	產卵月日	收蟻月日	發蟻歩合	平均一卵數	日催數	平均溫度	平均濕度
浙江 國蠶支九號	八月廿九日	午九前月十八時日	九六、六	四二四	一〇	七八、五	八〇、六
大 白 龍	八月廿九日	午九前月十八時日	九一、二	四六八	一〇	七八、五	八〇、六
大 白 龍	八月廿九日	午九前月十八時日	九一、〇	四四三	一〇	七八、五	八〇、六
浙江 國蠶支九號	七月十七日	午七前月廿六時日	九一、八	四四二	九	七九、八	七五、〇
大 白 龍	七月十七日	午七前月廿六時日	九二、四	四八二	九	七九、八	七五、〇
大 白 龍	七月十七日	午七前月廿六時日	九三、八	五一四	一〇	七八、〇	七九、七
計							
大 白 龍	八月廿一日	午九前月十二時日					
國蠶支九號	八月廿一日	午九前月十二時日					
大 白 龍	八月廿一日	午九前月十二時日					
國蠶支九號	八月廿一日	午九前月十二時日					
計							

備考 品種ノ組合セハ總テ右ニ記シタルモノヲ雌トシ左ニ記シタルモノヲ雄ス

以下之ニ倣フ

三、蠶兒經過

品種	食桑中絶食中	計數	室内溫度	平均濕度	室外溫度	平均濕度
浙江 國蠶支九號	二、一九	三、一六	八二、一	七三、九	八五、七	六八、〇
大 白 龍	二、一九	三、一〇	八二、一	七三、九	八五、七	六八、〇
大 白 龍	二、一九	三、一〇	八二、一	七三、九	八五、七	六八、〇
浙江 國蠶支九號	三、三	四、二二	七三、四	八二、七	七二、六	八三、七
大 白 龍	三、三	四、二二	七三、四	八二、七	七二、六	八三、七
大 白 龍	三、三	四、二二	七三、四	八二、七	七二、六	八三、七
浙江 國蠶支九號	四、二	五、五	七三、五	八〇、六	七二、九	八〇、八
大 白 龍	四、二	五、五	七三、五	八〇、六	七二、九	八〇、八
大 白 龍	四、二	五、五	七三、五	八〇、六	七二、九	八〇、八
計						
大 白 龍	四、二	五、五	七三、五	八〇、六	七二、九	八〇、八
國蠶支九號	四、二	五、五	七三、五	八〇、六	七二、九	八〇、八
計						

備考 本齡中何レモ天候順調ニシテ蠶齡ニ適當セル桑葉ヲ得タルヲ以テ蠶兒ノ發育頗ル良好ナリ

二 齡

品種	食桑中絶食中		計數	室内平均		室外平均	
	日	日		温度	湿度	温度	湿度
浙蠶支九號江	二、六	一九	三、一	七八、四	八〇、二	七八、七	七六、九
國蠶支九號	二、八	二、三	三、七	七八、五	八〇、一	七八、三	七六、八
大蠶支九號	三、一八	一、一三	五、七	六三、三	七三、〇	六三、九	七二、六
浙蠶支九號江	三、二〇	二、三	五、二	六七、四	七七、一	六六、三	七七、三
大蠶支九號	三、二一	一、一四	五、一	六五、九	七五、九	六五、〇	七六、五
大白蠶支九號	三、二一	一、二二	五、二〇	六七、四	七七、一	六六、三	七七、三

備考

一、七月掃立ノモノニアリテハ連日快晴ノ爲メ桑樹ノ成育停止シ桑葉蠶齡ニ比シ稍硬化ノ傾向アレ共著シカラス

一、九月掃立ノモノハ時々降雨アリ加フルニ氣温著シク下降シ從テ發育遅緩ナリシト雖蠶兒ハ何レモ無事經過セリ

三 齡

品種	食桑中絶食中		計數	室内平均		室外平均	
	日	日		温度	湿度	温度	湿度
浙蠶支九號江	二、一五	一、四	三、一	七七、二	七九、四	七七、四	七七、五
國蠶支九號	二、二一	一、〇	三、二	七七、〇	八〇、六	七六、九	七八、七
大蠶支九號	四、一六	一、二一	六、一	六八、七	七六、九	六四、五	七九、七
浙蠶支九號江	四、一五	一、二二	六、三	六九、五	七八、四	六五、七	八〇、九
大蠶支九號	三、一八	一、一一	五、五	六九、五	七八、九	六五、九	八一、〇
大白蠶支九號	四、五	一、二二	六、三	六九、五	七八、四	六五、七	八〇、九

備考

一、七月掃立ノモノニアリテハ曇天多ク涼濕ニ陥リ蠶兒ノ發育稍緩漫ナルヲ認メタ

一、九月掃立ノモノハ齡ノ半バ以後ニ於テ降雨アリシヲ以テ稍冷濕ノ觀アリ

四 齡

品種	食桑中絶食中		計數	室内平均		室外平均	
	日	日		温度	湿度	温度	湿度

品	種	食桑中絶	食中日	計數	室内度	室内平均度	室外平均度
浙	蠶支九號江	三、五	一、五	四、一〇	七八、四	八三、〇%	七八、三
國	蠶支九號龍	二、二二	一、三	四、一	七九、五	八〇、八	七九、五
浙	蠶白九號江	四、一二	二、二	七、〇	七〇、二	八一、二	六六、〇
大	蠶白九號龍	四、一〇	二、二七	七、三	六九、七	七九、三	六五、六
浙	蠶白九號江	四、一〇	二、二七	七、三	六九、七	七九、三	六五、六
大	蠶白九號龍	五、一六	二、一四	八、六	七〇、七	七九、六	六五、三
大	蠶白九號龍	四、一〇	二、一七	七、三	六九、七	七九、三	六五、六

備考

一、七月掃立ノモノハ本齡ニ入り氣温再ヒ上昇シ降雨屢來リ桑葉ノ成育ヲ促進シ蠶齡ニ對シ好適セル桑葉ヲ得タリ
 一、九月掃立ノモノハ多少涼濕ノ傾向アリ加フルニ桑葉稍粗惡トナリ蠶兒ノ發育遲々タルヲ認ム

五 齡

品	種	食桑中絶	食中日	計數	室内度	室内平均度	室外平均度
---	---	------	-----	----	-----	-------	-------

浙	蠶支九號江	五、七	日	五、七	八〇、七	七八、四%	八〇、九
國	蠶支九號龍	六、〇	日	六、〇	八〇、一	七九、六	八〇、五
浙	蠶白九號江	七、一九	日	七、一九	七〇、七	八一、七	六六、〇
大	蠶白九號龍	七、一九	日	七、一九	七〇、二	八一、四	六五、五
浙	蠶白九號江	八、七	日	八、七	七〇、二	八一、四	六五、五
大	蠶白九號龍	八、七	日	八、七	七〇、二	八一、四	六五、五
大	蠶白九號龍	八、七	日	八、七	七〇、二	八一、四	六五、五

備考

一、七月掃立ノモノハ天候順調ニシテ蠶兒ノ發育良好ナルヲ認ム
 一、九月掃立ノモノハ雨天多ク從テ外氣濕潤ナリシモ桑葉比較的可良ナリシガ爲メ蠶兒ノ發育良好ナリ

全 齡

品	種	食桑中絶	食中日	計數	室内度	室内平均度	室外平均度
浙	蠶支九號江	一六、四	三、二〇	二〇、〇	七九、四	七九、一%	八〇、〇
國	蠶支九號龍	一六、二二	四、三	二一、一	七九、四	七九、一	八〇、一

品	種	蠶	五齡起蠶	五齡盛蠶	熟	蠶	終	熟	月	日
浙大	白江龍	二二、二〇	七、一七	三一、一三	六九、八	七九、四	六六、三	八二、〇		
浙大	白國蠶支九號	二四、二〇	七、一八	三一、一四	六九、八	七九、三	六六、七	八一、六		
浙大	白國蠶支九號	二五、四	六、一五	三一、一九	六九、八	七九、二	六六、七	八一、四		
大白龍	白國蠶支九號	二四、二一	七、一七	三一、一四	六九、八	七九、三	六六、七	八一、六		

備考

一、之ヲ要スルニ七月掃立ノモノハ降雨少カリシ爲メ稚蠶期ニ於テ桑葉ノ伸長鈍リタル觀アリシガ其後ニ至リテ恢復シ氣温高キニ失セス將低キニ過ギズ極メテ順調ナリシヲ以テ蠶兒ノ發育頗ル良好ナルヲ認メタリ

一、九月掃立ノモノハ天候概ネ不順ニシテ桑葉亦惡變ノ傾向アリタリト雖飼育上努力ノ結果壯蠶期ニ至リテ蠶兒ノ發育促進シ無事結了セリ

四、蠶兒休量

(對一〇〇頭)

品	種	蠶	五齡起蠶	五齡盛蠶	熟	蠶	終	熟	月	日
浙大	白江龍	一、〇四四	一七、八	八一、〇	七〇、九	八八、〇	八月十五日午前十一時			
國大	白支九號	一、〇八二	一八、六	九五、八	八八、〇	八月十六日正午十二時				

五、減蠶數

(對蠶量一匁)

品	種	蠶	五齡起蠶	五齡盛蠶	熟	蠶	終	熟	月	日
浙大	白江龍	一、〇三五	一八、七	一〇四、〇	九〇、〇	十月十日午後十二時				
浙大	白國蠶支九號	一、〇四二	二〇、四	一〇八、〇	九五、〇	十月十日午後十二時				
浙大	白國蠶支九號	一、〇五二	二〇、八	一〇四、〇	一〇〇、〇	十月十日午前五時				
大白龍	白國蠶支九號	一、〇〇六	一九、三	一〇四、〇	九三、〇	十月十日午後十二時				

六、收繭

(對蠶量一匁)

品	種	蠶	上簇蠶數	飼育中減蠶數	結繭蠶數	上簇後減蠶數	飼育中減蠶%	上簇後減蠶%	合計	結繭%
浙大	白江龍	九、五七五	七、一八一	二、三九四	七、〇〇〇	一八一	二五、〇%	一、九%	二六、九%	七三、一%
國大	白支九號	九、二三八	六、八三六	二、四〇二	六、六七〇	一六六	二六、〇%	一、八%	二七、八%	七二、二%
浙大	白江龍	九、六六三	七、九五三	一、七一〇	七、八五六	九七	一七、七%	一、〇%	一八、七%	八一、三%
浙大	白國蠶支九號	九、五九四	八、〇一一	一、五八三	七、八七七	一三四	一六、五%	一、四%	一七、九%	八二、一%
浙大	白國蠶支九號	九、五〇九	七、五〇三	二、〇〇六	七、三九〇	一三三	二一、一%	一、五%	二二、六%	七七、四%
大白龍	白國蠶支九號	九、九四五	七、九〇六	二、〇三九	七、七〇七	一九九	二〇、五%	二、〇%	二二、五%	七七、五%

品	種	普通繭		同功繭		其他繭		計
		重量	顆數	重量	顆數	重量	顆數	
浙	國蠶	二、五二一	六、三〇三	一二八	一七三	一〇五	三五二	二、七五四
大	支九	二、五一八	五、六六六	二七八	三三九	一〇八	三二六	二、九〇四
浙	白	二、七〇〇	六、七二七	四一六	四六三	七〇	二二三	三、一八六
大	白	二、八二八	六、七三一	四二二	四五四	八八	二三八	三、三三八
浙	國蠶	二、六五六	六、二六六	四三四	五一〇	三五	一〇四	三、一二五
大	白	二、六七四	六、〇六九	六〇九	七〇〇	八四	二三八	三、三六七
大	國蠶							
大	白							
大	國蠶							

七、收繭重量歩合

品	種	普通繭		同功繭		其他繭		計
		重量	顆數	重量	顆數	重量	顆數	
浙	國蠶	九一、六%		四、七%		三、七%		一〇〇、〇%
大	支九	八六、七		九、五		三、八		一〇〇、〇
浙	白	八四、七		一三、〇		二、三		一〇〇、〇
大	白	八四、七		一三、〇		二、三		一〇〇、〇
大	國蠶	八四、七		一三、〇		二、三		一〇〇、〇

八、繭質

(普通生繭)

品	種	對繭		對繭		繭色	形狀
		重量	顆數	重量	顆數		
浙	國蠶	七九	一九五	二五〇	一四、七四	白色ニシテ僅ニ縊アル楕圓形	一〇〇、〇
大	支九	九一	二〇一	二二五	一四、五〇	白色ニシテ齊一、淺縊アル楕圓形	一〇〇、〇
浙	白	七一	一七三	二四九	一一、九二	繭層厚シ	一、〇
大	白	七五	一七六	二三八	一三、七〇	繭層厚シ	一、〇
大	國蠶	八〇	一八五	二三六	一四、二五	楕圓形ニシテ多シテ縊アル	一〇〇、〇
大	白	八八	二〇二	二二七	一三、四〇	楕圓形ニシテ多シテ縊アル	一〇〇、〇

九、一粒繭

品	種	對繭		對繭		繭色	形狀
		重量	顆數	重量	顆數		
浙	國蠶	七九	一九五	二五〇	一四、七四	白色ニシテ僅ニ縊アル楕圓形	一〇〇、〇
大	支九	九一	二〇一	二二五	一四、五〇	白色ニシテ齊一、淺縊アル楕圓形	一〇〇、〇
浙	白	七一	一七三	二四九	一一、九二	繭層厚シ	一、〇
大	白	七五	一七六	二三八	一三、七〇	繭層厚シ	一、〇
大	國蠶	八〇	一八五	二三六	一四、二五	楕圓形ニシテ多シテ縊アル	一〇〇、〇
大	白	八八	二〇二	二二七	一三、四〇	楕圓形ニシテ多シテ縊アル	一〇〇、〇

品種	上簇月日	日數	繭保護中 (自上簇、至發蛾)
浙蠶九號江	五〇	〇、二〇五八	六五五、二
大蠶九號龍	五〇	〇、二〇七五	七一、八
浙蠶九號龍	五〇	〇、一八二〇	五七八、八
大蠶九號龍	五〇	〇、二〇五二	六五〇、〇
浙蠶九號龍	五〇	〇、一九九二	六一二、七
大蠶九號龍	五〇	〇、一八七三	六六一、〇
浙蠶九號龍	五〇	〇、二〇五八	二、三、八
大蠶九號龍	五〇	〇、二〇七五	二、三、三
浙蠶九號龍	五〇	〇、一八二〇	二、五、二
大蠶九號龍	五〇	〇、二〇五二	二、五、三
浙蠶九號龍	五〇	〇、一九九二	二、六、〇
大蠶九號龍	五〇	〇、一八七三	二、二、六

一〇、發蛾

品種	上簇月日	日數	繭保護中 (自上簇、至發蛾)
浙蠶九號江	八、十一、十五時	一三日	七八、七
大蠶九號龍	八、十一、十五時	一三日	八二、五
浙蠶九號龍	八、十一、十五時	一三日	七八、六
大蠶九號龍	八、十一、十五時	一三日	八〇、七

備考 浙蠶九號江以外ハ蠶種ノ製造ヲ目的トセサルヲ以テ調査ヲ欠ク

雜件

一、設備

(1) 土地

總面積 二町九反〇畝二十九步六合

敷地內

七反五畝二十六步

桑園 二町一反五畝三步六合

(口) 建物

總建坪 三百四十二坪

內

七十二坪

本館 百七十四坪

蠶室 二十四坪

貯桑室 十一坪五合

廊下 十三坪

雜件

雜
件

第一節 技術員給	一、二〇〇〇〇	三、〇三六〇〇
第二節 書記給	二〇四〇〇	二二八〇〇
第一節 諸雇給	二、八一〇〇〇	四、五八六〇〇
第二節 手當	一、四五六〇四	二、五八〇七五
第三節 旅費	一、〇九五二五	一、〇二八八〇
第四節 旅費	二〇三六四	八三五二四
第四節 惠與	五五〇〇	一四〇八〇
第三目 所費	三、八三五〇〇	四、〇八八〇〇
第一節 備品費	一九六七〇	二二二四四五
第二節 消耗品費	二、〇九三〇四	二、八四二一〇
第三節 雜費	五〇〇〇	五六五〇〇
第四節 通信運搬費	六八六五〇	一二七五〇
第五節 種苗購入費	七七〇五〇	一七二五〇
第六節 借入費	六八六七三	一四五二〇
第七節 被服料	四九五〇	四九五〇

一五五

雜件	釜場浴室	四坪五合	一六四
	乾繭室	五坪	
	消毒室	四坪	
	肥料舍	十五坪	
	物置	十二坪	
	農夫舍	七坪	
其他	門	二個所	
	木柵	百八十八間	
	井	一個所	
二、經費豫算			
(1) 經常費			
科	目	大正六年算	大正七年額
原蠶種製造所費	第一目 俸給	八、一四一〇〇	一二、二七九〇〇
		一、四〇四〇〇	三、二六四〇〇

第八節 賄料
 第四目 修繕費
 第一節 修繕費
 第二節 小修繕費

九一〇〇	一八二五〇
九二〇〇〇	三四一〇〇〇
八五三一〇	二九〇五八〇
六〇〇〇	五〇〇〇〇

(口) 臨時費

一金四萬六千貳拾參圓壹錢七厘

原蠶種製造所建築費

內譯

金參萬壹千六百參拾圓六拾六錢參厘
 金壹萬四千參百九拾貳圓參拾五錢四厘

大正六年度支出額
 大正七年度支出額

右ハ原蠶種製造所ノ新築及ヒ之ニ伴フ設備ヲ要スルヲ以テ前記內譯ノ通り繼續支出スルモノニシテ各年度別支出額ノ內譯ハ次ノ如シ

大正六年度支出額內譯

名稱及構造	數量	金額
-------	----	----

大正七年度支出額內譯

名稱及構造	數量	金額
蠶室 二階建赤瓦葺	一五一 ^坪 八	一七、〇〇一、六〇〇 ^圓
貯桑室 平屋建赤瓦葺	二四、〇	二、四四八、〇〇〇
廊下 平屋建赤瓦葺	三、七五	一九五、〇〇〇
便所 平屋建赤瓦葺	三、七五	三三七、五〇〇
表門和	一ヶ所	三〇、〇〇〇
裏門和	一ヶ所	一五、〇〇〇
木 棚	一五六 ^間	六二、四〇〇
井	一ヶ所	一三五、〇〇〇
土 地	二町九反八畝步	一一、一六五、二五三
雜費		二四〇、九一〇
計		三一、六三〇、六六三

雜件

物置	平屋建赤瓦葺	一、二、〇	六〇〇、〇〇〇
乾藁室	平屋建赤瓦葺	五、〇	七二五、〇〇〇
消毒室	平屋建赤瓦葺	四、〇	三二〇、〇〇〇
廊下	平屋建赤瓦葺	八、〇	四〇〇、〇〇〇
厠	平屋建赤瓦葺	二、五	二二五、〇〇〇
肥料舍	平屋建赤瓦葺	一五、〇	六〇〇、〇〇〇
農夫舍	平屋建赤瓦葺	六、〇	二八八、〇〇〇
桑園	設置	一町七反八畝步	一、三四七、七五四
蠶具	設備	一式	一、七四九、〇〇〇
雜計	費		二八三、六〇〇
			一四、三九二、三五四

一六八

三、職員

(自大正八年三月)

任 免 年 月 日	職	氏 名
-----------	---	-----

明正六年十一月二十四日	休職	所長	鳥取縣技師	谷岡熊次郎
大正六年十一月二十一日	任命	所長事務取扱	鳥取縣理事官	松井幹一
大正七年四月一日	任命	所長	鳥取縣技師	佐々木鈴一
大正七年五月二十四日	任命	技師	鳥取縣農業技師	三矢與六
明治三十九年六月三十日	任命	主事	(倉吉支所)	正 墻 種 太
大正四年三月三十一日	任命	主事	(米子支所)	真 田 又 次 郎
大正七年六月三十一日	任命	主事	(黑坂支所)	建 井 松 造
大正七年六月三十一日	任命	技手	鳥取縣技手	波 當 根 武 藏
大正二年三月三十一日	任命	技手	鳥取縣技手	代 永 金 太 郎
大正七年四月九日	退職	技手		早 川 辰 造
大正六年三月三十一日	任命	技手		岩 本 勝 吉
明治三十九年四月一日	任命	書記		岩 越 力 藏
明治四十年六月三十日	任命	書記	(倉吉支所)	岩 越 力 藏
大正七年六月三十日	任命	書記	(米子支所)	石 原 常 治 郎
大正七年六月三十日	任命	書記	(黑坂支所)	內 藤 種 次 郎
大正七年四月一日	任命	助手		桑 田 重 治

雜件

一六九

雜件

大正六年七月二十三日 解任 任命	助手	土肥修
大正七年八月三十一日 任命	助手	米澤武吉
大正七年五月十五日 任命	囑託	正墻種太

一七〇

四、職員ノ出張

用務年度	管内				管外		計
	講習	視察	打合	業務	視察	打合	
大正六年度	二	二	二	二	二	二	一〇七
大正七年度	二	二	二	二	二	二	一〇七

五、文書ノ往復

年	度	發遣文書	受付文書	計
大正六年度		一八三 <small>件</small>	一、四五二 <small>件</small>	一、六三五 <small>件</small>
大正七年度		一九一	一、四一七	一、六〇八

總數 六、來觀人 六百八十一人

(大正七年度)

鳥取市	四九
岩美郡	二六
氣高郡	一一
八頭郡	一八
東伯郡	四二
西伯郡	八五
日野郡	二一
他府縣	四六

一七一

1421
201

大正八年十月十日印刷
大正八年十月十五日發行

鳥取縣原蠶種製造所

鳥取縣東伯郡倉吉町大字東仲町七十一番屋敷

印刷者 松 浦 彌 平

鳥取縣東伯郡倉吉町大字東仲町七十一番屋敷

印刷所 松 浦 印 刷 所

1424
201

終