

中 山 醫 改 西 太 進 研 原 省 究 會

民國十五年八月

中華民國政府特准掛號

醫學雜誌

第三十二册

國立圖書館藏

本雜誌啟事

凡訂閱本雜誌者望先寄費空函訂購恕不作覆

代派本雜誌辦法

- (一) 凡個人或團體代派本雜誌十份者贈閱一份二十份贈閱二份以上類推
- (二) 凡代派本雜誌須先繳費一半餘按期遞繳若到期未清恕不續寄
- (三) 凡願代派本雜誌者須有妥實介紹人

外界投稿簡章

- 一 各界投稿凡有關於醫藥衛生等學術者本會極其歡迎
- 一 凡經本會編入雜誌之稿件每一稿奉贈雜誌一冊如一期之內登兩三稿亦祇寄送一冊
- 一 凡永久贊助本會特別熱心或贈送書籍諸君本會按期寄送一冊
- 一 投寄稿件務請繕寫清楚圈點句讀
- 一 收受各稿本編緝處可以酌量增刪如作者不願他人增刪亦請預先聲明
- 一 所投稿件未經登載者恕不奉還
- 一 各醫藥報界有願與本會雜誌互換者本會極表同情
- 一 會內外諸君有翻譯東西最近發明之醫藥學投刊者本會尤為感綴

醫學雜誌第三十二期

目錄

附設醫院十五年^六五月中西醫診治人

數及比較表

專著門

靈素生理新論 續

楊百城

新攷正經脈俞穴記誦篇 續

張壽頤

論說門

論風

楊百城
趙意空

中國醫學沿革概論

楊煥文

論難經所言狂癲病理頗與素靈不

符 張山雷

修正傷寒論文之商榷 費澤堯

纂述門

(生理類)

論營衛關於十二經之作用 楊百城

論腎 楊韶陽

(衛生類)

張東庵先生存書 續

十八傷之注意 薛葆忱輯

食物之功用 前人

(病理類)

病理公例 楊百城

陰頗有寒解 張汝偉

欽嗽原委致證

武同文

(診治類)

(診法)

色脈篇續

楊百城

脈訣闡微續

楊星垣錄

(治法)

治病序例續

楊百城輯
趙意空

凌嘉六先生溫熱類編遺稿按語

述春溫風溫治法各異 劉前英

(治療各稿)

鼠疫之治療法

許小士

鼠疫血瘀結核治驗

劉蔚楚

熱厥下利治驗

錢文廣

亡陽證治驗

前人

婦人轉胞証治驗

張汝濟

(方劑類)

說牛黃清心丸

趙意空

簡易方五則

沈仲圭輯

雜治單方彙錄

楊星垣輯

醫案門

心理療法 吳翰通醫案一則

通訊門

預防痢疾 中央防疫處寄

留日學生張效宗上會長書續二十
六期

上海神州中醫大學致本會緘

上海醫界春秋社致本會緘

雜俎門

醫賸吸毒石攷

星期徵稿選刊

續聘名譽會員

楊韶陽

江西安義

繆康壽

蘇城閭邱坊卷七十八號

樊楚農

湖北人

河南焦作鎮道清鐵路醫官

問溫症誤汗後挽救法

張惟通

問黃汗與歷節二證之異同

劉 恕

針灸討論會治法選刊

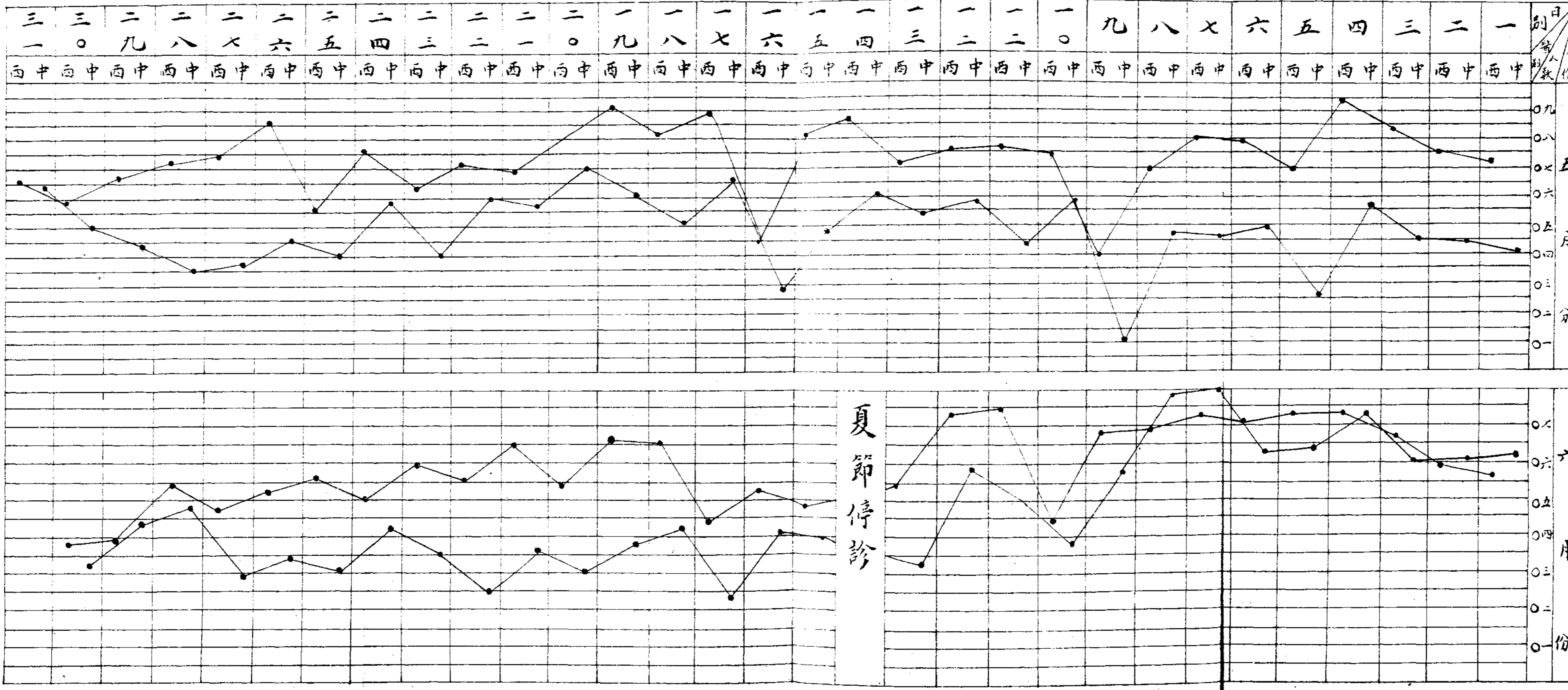
咽喉刺法

趙緝庵

問喉症針穴及治方

宋建家

中醫改進研究會附設醫院
五月份中西醫逐日診治人數比較表



夏節停診

專著門

靈素生理新論 續三十一期

第二十四節 論津液發生之源

廉泉玉英者。上液之道也。玉英謂唇內斷交。蓋胃臟之精液。一從任脈而出於舌下之廉泉。一從脊髓空而上通於腦。腦空在腦後三分顱際銳骨之下。一在斷基下。一在項後復骨下。一在脊骨上空在風府上。是骨之精髓。從脊骨上空。上通於腦。而下滲於斷基。督脈循於脊骨。厥陰肝脈與督脈上會於顛。而下玉英。口中津液。由此滋生。西人謂口中有三腺。一舌下腺。一腭下腺。一耳下腺。皆主津液。中國於耳下腺則以腭下腺該之。腭下腺玉英也。舌下腺廉泉也。此二穴為上液之道。西人謂口中津液由胃而上。經謂腎主五液則其源也。故歸本於腎。

第二十五節 論體溫

人之所以能生活。能動作者。果何緣而致之耶。曰以有體溫之故。人之有體溫也。雖當冬寒凜冽。而體則常溫。此非緣多著衣服而始然也。人第知多著衣服。所以禦外寒。而不知實所以護內熱。試觀人就眠時。被褥皆冷。越旦而起。則一變而爲溫煖。蓋人身不翅火鑪。溫其體。且並及於附近之物體。匪直人類爲然。即各種動物。如飛禽類。如走獸類。亦莫不具有體溫。此盡人所知也。至於爬蟲類。魚類。蛙蛇。昆蟲之類。所稱爲冷血動物者。似乎無體溫矣。然亦具有體溫。特其溫度微且小耳。是人與各種動物。在生活時皆有體溫焉。及至死亡則僵矣。冷矣。體僵且冷。斯不能動作矣。如稍有熱度。則猶將斃未斃也。

然則人能生活能動作者。由於有體溫也。但體溫何自而來耶。試思除動物而外。何物有熱。並其動作之由於熱。而動作僅限於有熱之時。曰此惟水蒸機器爲然。然機器之能動作。由於燃燒煤炭。蒸水化氣。經過唧筒。於是機器變熱。且能動作。但機器作工之時。必燃燒煤炭。以保持其熱度。若煤炭燒盡。則機器必不能動作。

且變而爲冷。一如死亡之動物也。人體亦如水蒸機器。能動作。且有熱。因人體內有一真火。時時燃燒。恰如機器之爐火。亦時時增益其新鮮之燃料。此燃料非煤炭也。即食物耳。經云。人生受氣於穀。清者爲營。濁者爲衛。營行脈中。衛行脈外。相隨上下。如環無端。以周遍於全身。人身肉之大會爲谷。小會爲谿。谿谷之會。以行營衛。以會大氣。是卽衛氣與營血相會。而發生溫度之部也。計人身谿谷三百六十五穴。會行營衛以會大氣。相與發生溫度。則大絡衆絡及孫絡。無非導熱之管矣。經云。衛氣者。所以溫分肉。充皮膚。肥腠理。司開闔。其理已昭然若揭矣。然又探源於衛。出下焦。是指衛氣之生化。由於丹田氣海。謂人吸天陽。入肺歷心。循脊過腎系。而至胞宮。蒸化穀氣。爲衛氣發生之所。是爲真火。卽曰元氣。在下衝脈稟之。滲三陰。灌諸絡。以溫肌肉。在上宗氣宣之。薰肌澤膚。如雨露之溉。是以衛氣內走臟腑。外達皮膚。衛氣之所分布。卽爲溫度之所分布也。

醫

學

雜

誌

3

第二十六節 論脈搏一

第三十二期 專著門

脈搏之理。中國闡明最早。內經於人身動脈之處。分天地三人部九候。訖於越人始獨取寸口。謂肺朝百脈爲華蓋。營衛於此交會。故即肺寸口之脈。可以診知五臟六腑之所終始。近西人著生理學。亦詳列脈搏一條。其說曰。心一躍則周身之脈皆躍。故其論脈搏也。謂人一呼則心二躍。人一吸則心二躍。猶我中國所謂一呼脈二至。一吸脈二至也。以時計按之。一分鐘得十八息有零。一晝夜當得二萬七千息。但靈樞五十營篇。只云一萬三千五百息。相差一半。幾滋後人大惑。不知此由讀者誤解經文漏下百刻。合計脈行周身五十度二語。夫人身經脈分陰陽。陰兩陽兩相間而行。在陽固脈行陽五十度。在陰亦脈行陰五十度。非僅行陽只二十五度。行陰亦只二十五度也。此理盧子繇先生著學古診則。已先我言之。且下文有所謂交通者。並行一數兩語。卽明言人身經脈在陽行陽五十度。在陰行陰五十度。陰兩陽兩相間交通。其並行五十度則一也。故曰一數。可知經文已不啻自下註脚。準此百度應百刻起算。有不難迎刃而解者爰釋之於左。

人身經脈計長十六丈二尺。即一度周行於身爲十六丈二尺。以百乘之得一千六百二十丈。即百度周行於身之數。亦即一晝一夜脈行之長度。經云一呼脈行三寸。一吸脈行三寸。呼吸定息。脈行六寸。以六除一千六百二十丈。先將丈化爲寸得二萬七千。即一晝一夜之息數。以今之時刻計之。一晝一夜共有一千四百四十分。以此數除上得之息數。得十八有零。即現行時計一分時內有十八息。又經云一呼脈二至。一吸脈二至。是一息四至也。以四乘十八。得七十二。即現行時計一分時內。脈有七十二至也。此數證之實驗。適相吻合。與西人所定一分鐘內心有七十二躍亦符。

第二十七節 論脈搏二

前義尙有未盡。再就經文疏證之。靈素所論營衛諸篇。爲我國定脈行度數之根本。即爲我國定一晝一夜息數之根本。學者不能會通經例。一經解錯。根本盡翻。尙何脈之可言。夫十二經應十二時。經有明文。十二時者。一晝一夜之時計也。古

醫 學 雜 誌

漏刻定一晝一夜為百刻。按古有閏年法在內故是就十二時分之也。十二經約之為六。曰六經。六經又約之為兩。曰陰經陽經。又約陰經陽經為一。曰脈。是就十二經合之也。此固盡人皆知。何待贅言。至經論營之行度。而人恒誤解何也。營衛生會篇曰。營行脈中。衛行脈外。是言營為脈中事。而衛為脈外事也。曰營周不休。是言營行速。無一時不返肺入心。故曰不休也。五十度而復大會。是言衛行遲。必須行度一週。乃復於肺而與營相會。此小會也。蓋衛氣晝行於陽則寤。夜行於陰則寐。必晝夜各行二十五度。乃復於肺而與營大會。故營周不休。是就營行脈中言也。五十度而復大會。是就衛行脈外言也。下文言衛氣行於陰二十五度。行於陽二十五度。分爲晝夜。太陽主外。太陰主內。各行二十五度。屬衛而不屬營也。彰矣。文義顯然。不可混也。若營周不休。則不僅晝行陽二十五度。夜行陰二十五度矣。故五十營篇所載經脈之循環。終於足厥陰肝。始於手太陰肺。是紀一周之數也。由此兩陰兩陽。相間而行。復終於厥陰。始於太陰。其行度固非晝行於陽。夜行

於陰之謂也。而亦非比衛氣晝行於陽二十五度。夜行於陰二十五度之謂矣。人身經脈。有陰有陽。陽兩陰兩。兩手足皆有三陽脈三陰脈故曰陽兩陰兩相間而行。故上文祇言脈並陰脈陽脈言之。猶十二經約為六。六約為二。二又約為一。曰脈者。概辭也。人身經脈計長十六丈二尺。一呼脈行三寸。一吸脈行三寸。呼吸定息合計脈行六寸。漏水下二刻。呼二百七十。吸二百七十。合計息二百七十。脈行十六丈二尺。盡為一周於體躬。是於此二刻中。兩陰兩陽之脈。度數息數。舉其一以概之也。而後衛氣始行一周為一小會。漏水下百刻。度數息數。亦準上例。舉一以概之。而後衛氣始歷五十周。即五十度。而大會於手太陰肺。何者。營行速。衛行遲也。是一晝一夜五十度。為衛與營大會言也。非為營言也。營衛皆為穀氣而一行脈中。一行脈外。一行經隧之裏。一行肌膚之表。行道不同。即行度迥異。故營行之速。較衛倍之。以百度應百刻焉。則行度定而息數亦可得而定矣。故經曰。所謂交通者。並行一數。是言陰兩陽兩。兩兩交通。並行之數則一。乃總括此節之義也。世人不解此義。囂囂

然曰。經文大錯。甚且持此詆毀聖經。吾不之怪。怪其不通經例。是以不知經意也。爰推算而說明之。以供閱者研究焉。

新考正經脈俞穴記誦編

名譽理事 張壽頤

任脈循行經文

〔素骨空論〕任脈者。起於中極之下。以上毛際。循腹裏。上關元。至咽喉。上頤。循面入目。

〔注〕此任脈循行之正經隧也。中極本經穴名。任脈發源。猶在其下。卽兩陰間之會陰穴。是爲此身根柢之宅。以上毛際。循腹直上。至下唇之承漿。而本經俞穴畢矣。難經二十八難及甲乙經皆無上頤循面入目六字。或謂任脈上至承漿而終。似不上頤入目。髌骨空論之六字爲羨文。然承泣之穴。甲乙外台。皆言陽蹻任脈足陽明之會。則任脈之上頤循面入目。確有明文。是任脈支別也。

〔素氣府論〕任脈氣所發者二十八穴。喉中央二。膺中骨陷中各一。鳩尾下三寸。

胃脘五寸。胃脘以下至橫骨六寸半。腹脈法也。下陰別一。目下各一。下唇一。斷交一。

〔注〕此任脈所過俞穴之總數。二十八穴。王啓玄謂今少一穴。喉中央二者。啓玄謂廉泉天突二穴也。膺中骨陷中各一者。啓玄謂旋機華蓋紫宮玉堂臚中中庭六穴也。鳩尾下三寸。胃脘五寸。胃脘以下至橫骨六寸半者。啓玄謂鳩尾巨闕上脘中脘。建里下脘。水分臍中陰交脾腧。丹田關元。中極曲骨。十四俞也。下陰別一者。啓玄謂會陰一穴也。目下各一者。啓玄謂承泣二穴也。下唇一者。啓玄謂承漿穴也。斷交一者。啓玄謂斷交穴也。壽頤按。據啓玄所列諸穴。止有二十又七。以合經文二十八穴之數。確少一穴。惟楊氏大素注。引明堂。則目下巨竅承泣左右四穴。俱爲任脈所會。則任脈氣所發者。又有二十九穴矣。今繪經穴圖者。任脈止有二十四穴。則以斷交一穴。已入督脈之故。惟斷交爲督任交會之穴。氣府論具有明文。差足徵也。

〔甲乙經二卷奇經八脈〕衝脈任脈者。皆起於胞中。上循脊裏。爲經絡之海。其浮而在外者。循腹上行。會於咽喉。別而絡唇口。

〔注〕此言任脈衝脈發源之處。同在胞中也。今本靈樞五音五味篇與此同。唯脊裏作背裏。循腹上行。作循腹右上行。多一右字爲異。壽頤按循腹上行。會於咽喉三句。是任脈之正經隧。中行一線直上。何得羨一右字。甲乙無之是也。太素十卷任脈篇亦同甲乙。今本靈樞譌誤最多。乃至於此。楊注太素云。皇甫謐錄素問經。任脈起於中極之下。以上毛際。循腹裏。上關元至咽喉。呂廣所注八十一難本。言任脈與皇甫謐所錄文同。又呂廣注八十一難本。任脈起於胞門子戶。俠臍上行。至胸中。九卷又云。會厭之脈。上於任脈。但中極之下。卽是胞中。亦是胞門子戶。是則任脈起處同也。八十一難一至胸中。一至咽喉。此經所言別絡唇口。又云會厭之脈。上於任脈。是循胸至咽。言其行處。未爲終處。至脈絡唇口。滿四尺五寸。方爲極也。又明堂言目下巨窠承泣四穴。有陽躋任脈之會。

則知任脉亦有分岐上行者也。舊來爲圖。任脉惟爲一道。衝脈分腋兩箱。此亦不可依也。任衝二脈。從胞中起。分爲二道。一道後行。內着脊裏而上。一道前行。浮外循腹上絡唇口也。壽頤按自皇甫謐錄素問經至此。皆太素任脈篇楊氏注文。惟今本難經無任脈起於胞門子戶俠臍上行至胸中之句。豈二十八難之舊文。呂注本之所有。而今本佚之耶。楊又引九卷會厭之脈。上於任脈。則出於鍼經九卷之中。乃皇甫氏甲乙經所未錄者。唐人僞撰靈樞。亦未之采。則以甲乙經之所無。而不知搜求及此。益可見鍼經九卷。唐初猶存。上善隋人。故猶及見。隋書成於貞觀之朝。其經籍志猶稱黃帝鍼經十卷。與歐陽氏新唐書藝文志同。非晉劉氏之舊唐書經籍志。則稱黃帝鍼經十卷。與歐陽氏新唐書藝文志同。非復古時相承九卷之本矣。茲據楊氏所引九卷之語。不見於今本靈樞之中。更可知僞撰靈樞之人。必在唐之中葉。故并不知有九卷之鍼經。乃僅據甲乙經爲監本。所以今本靈樞。無一節不在甲乙經中。其偶有二三行不見於甲乙者。

則節首節末。聊以點綴而已。與醫理病理。毫無關係。而陋者猶謂此卽九卷之古書。不亦偵耶。

〔甲乙二卷經脈篇〕任脈之別。名曰尾翳。下鳩尾。散於腹。〔靈經脈篇同〕

〔注〕甲乙外台。皆曰鳩尾。一名尾翳。任脈以此爲別絡。而下行以散於腹。蓋任之別絡。由尾翳分支而下。行於腹。此非以中行一線而言可知。惟太素九卷十五絡脈篇。作任衝之別。添出衝字。十五絡中。未有此例。疑太素之誤。

任脈俞穴分寸謁

任脈穴俞亦廿九。發源於下向前走。會陰脈出兩陰間。後陰之前。前陰之後。橫骨中央有曲骨。臍下五寸。脈堪察。上尋一寸中極來。復寸許。兮關元達。石門之穴。卽丹田。臍下二寸。是真詮。氣海陰交各半寸。臍中神闕共聯翮。臍下一寸。水所分。下皖建里次第論。中上二皖各一寸。上探蔽骨三寸存。〔蔽骨卽鳩尾骨。正在心上。古曰鬲。今吾吳俗稱人字骨。與古人之名鳩尾。皆象形之義。惟任脈鳩尾之穴。一

名鬲。鬲則在此骨之下五分。巨闕仍在上脘上。一寸五分取不爽。更一寸分即鬲。鬲尾象形。差堪想。上過臆骨到中庭。〔臆骨。卽蔽骨。〕鳩尾穴上一寸承。又寸六分。齊中繼。兩乳中央一線平。復寸六分。上玉堂。紫宮。華蓋亦相當。璇璣。天突各一寸。突與缺盆共頤頤。〔天突在缺盆中央。〕酌彼廉泉津液引。結喉之上繫舌本。〔廉泉在舌本中央。即咽關津液所生之處。〕下唇陷處是承漿。任脈經俞到此盡。復到斷交任督會。上頤人目陽明配。巨窳承泣兩相通。支別分行是其委。〔行音杭。目下左右各二穴。是任脈之分爲兩行者。委者。來源去委也。〕

〔注〕任脈正經俞穴。本止二十有四。而氣府論。乃曰二十有八。明言目下各一斷交一。則并交會之穴計之。固不僅始於會陰。終於承漿矣。惟楊注太素引明堂。既謂巨窳承泣。皆是足陽明任脈之會。且骨空論。又有循面入目之明文。則目下之穴。不當止數承泣而不及巨窳。茲故並列巨窳。於任脈穴中。是爲二十九穴。然則王啓玄所謂經文二十八穴。今少一穴。不意遲至今日。又隔千百六

第三十二期 專著門

十四

十年。而反較經文多一穴矣。〔王注素問。序文言寶應元年。是肅宗即位之第七年。歲在壬寅。至今年壽頤輯此編時。歲在民國第一甲子。凡歷十九周甲又二十二年。〕

任脈俞穴分寸考

會陰。一名屏翳。在大便前小便後。兩陰間。任脈別絡。督脈衝脈之會。曲骨。在橫骨上。中極下一寸。毛際陷者中。動脈應手。任脈足厥陰之會。中極。膀胱募也。一名氣原。一名玉泉。在臍下四寸。足三陰任脈之會。關元。小腸募也。一名次門。在臍下三寸。足三陰任脈之會。石門。三焦募也。一名利機。一名精露。一名丹田。一名命門。在臍下二寸。任脈氣所發。氣海。一名腠腧。〔仄聲〕一名下盲。在臍下一寸五分。任脈氣所發。靈樞官之原。名曰腠腧。素問腹中論。盲之原在臍下。王注臍下謂腠腧。在臍下同身寸之二寸半。壽頤按氣府論王注。在臍下一寸半。與甲乙外台同。則腹中論注作二寸半誤也。陰交。一名少關。一名橫戶。在臍下一

寸。任脈衝脈少陰之會。壽頤按今本甲乙經作任脈氣衝之會。李氏奇經考亦曰足少陰衝脈任脈之會。知今本甲乙誤衍氣字。又脫脈字。乃以氣衝二字連文而不可曉矣。臍中外台曰神闕穴也。一名氣舍。水分在下腕下一寸。臍上一寸。任脈氣所發。下腕在建里下一寸。足太陰任脈之會。建里在中腕下一寸。中腕一名太倉。胃募也。在上腕下一寸。居心蔽骨與臍之中。手太陽少陽足陽明所生任脈之會。壽頤按手之三陽。從手上頭。其脈不至中腕。何以此穴可與手太陽少陽相及。况謂爲某經所生。更無是理。此節必有誤字。以甲乙外台及王啓玄氣府論注。皆有是說。姑存之。李瀕湖奇經考。則曰手太陽少陽足陽明任脈之會。猶爲近是。然此乃瀕湖改作。亦未可盡信。王注氣府論。則曰鳩尾至曲骨十四穴。並任脈氣所發。甲乙經此穴下有校語曰九卷云。鬲髀至臍八寸。太倉居其中。爲臍上四寸。上腕在巨闕下一寸五分。去蔽骨三寸。足陽明手太陽任脈之會。巨闕心募也。在鳩尾下一寸。任脈氣所發。鳩尾一名尾翳。一名鬲髀。在臆前蔽

醫

學

雜

誌

骨下五分。任脈之別。壽頤按鳩尾髑髀。皆胸前蔽骨之名。即今吾吳之所程人字骨者。然穴名之鳩尾。又曰髑髀。則在人字骨下五分。不可以穴名與蔽骨混作一處看。中庭在臍中下一寸六分。陷者中。任脈氣所發。仰而取之。壽頤按甲乙骨度篇。言缺盆中至髑髀長九寸。缺盆中即任脈之天突穴。自天突至中庭爲八寸四分。則中庭之穴。在蔽骨上五分。即在鳩尾穴上一寸。臍中一名元兒。在玉堂下一寸六分。陷者中。任脈氣所發。仰而取之。壽頤按諸本多作臍中。臍臆古今字。外台云直兩乳間。玉堂一名玉英。在紫宮下一寸六分。陷者中。任脈氣所發。仰而取之。紫宮在華蓋下一寸六分。陷者中。任脈氣所發。仰而取之。華蓋在璇璣下一寸。陷者中。任脈氣所發。仰頭取之。璇璣在天突下一寸。中央陷者中。任脈氣所發。仰頭取之。天突一名玉戶。在頸結喉下四寸。中央宛宛中。陰維任脈之會。低頭取之。壽頤按是穴即在缺盆中央。骨度篇所謂結喉以下。至缺盆中長四寸。又謂缺盆以下。至髑髀長九寸者。皆即即以天突一穴。缺盆之中央也。是以

啓玄注氣府論。謂天突在頸結喉下同身寸之四寸。中央宛宛中。今俗本甲乙則曰在頸結喉下二寸。外台則曰在頸結喉下五寸。李氏奇經考兩見。一曰四寸半。一曰四寸。蓋皆傳寫之不齊。茲據骨度篇及王注氣府論訂正。廉泉一名本池。在頤下。結喉上。舌本下。陰維任脈之會。承漿一名天池。在頤前唇之下。足陽明任脈之會。開口取之。斷交。見督脈。承泣巨筭皆見足陽明。

附錄李瀕湖奇經考任脈一條

任爲陰脈之海。其脈起於中極之下。少腹之內。會陰之分。上行而外出。循曲骨上毛際。至中極。同足厥陰太陰少陰並行腹裏。循關元。歷石門。氣海。會足少陽衝脈於陰交。循神闕。水分。會足太陰於下腕。歷建里。會手太陽少陽足陽明於中腕。上上腕。巨闕。鳩尾。中庭。膻中。玉堂。紫宮。華蓋。璇璣。上喉嚨。會陰維於天突。廉泉。上頤。循承漿。與手足陽明督脈會。環唇。上至交。斷。復出。分行循面。至承泣而終。凡二十七穴。

論說門

論風

理事楊百城
趙意空

風者何氣也。氣曷爲成風。曰由於熱。日行南陸。空氣熱漲而上升。北方之空氣入而補之。是爲寒風。日行北陸。空氣熱漲而上升。南方之空氣入而補之。是爲溫風。此言其常也。及其變也。暴寒暴熱。空氣激盪。飛沙走石。是爲暴風。若其微者。穿孔過隙。中人尖利。是又賊風之謂矣。人身一小天地。殆亦猶是。心火臟也。肝風臟也。風火相煽。斯各臟各腑之氣不平。彼此相乘。此內風之所由作也。故陰陽應象論曰。暴氣象陽。此所謂陽者。換言之。卽熱之謂也。熱極則風生。故又曰。陽之氣以天地之疾風名之。斯則暴氣也。疾風也。類也。故暴氣亦得以疾風名。以疾風名。暴氣斯經不啻以一言點睛也。故外風之作也。則迅疾剽悍。天地暗寒。內風之作也。則昏瞢眩。神經錯亂。風有外風內風。知此義而後。可以讀全經之所謂風。

中國醫學沿革概論

理事 楊煥文

太古醫學之起源

皇古之時。人禽雜處。猛獸食顛民。鷲鳥攫老弱。虎豹蛇蝮。無不張爪牙。肆螫毒。以遂其吞噬之心。人類爲防衛及獵食計。於是與之搏擊。徒手不勝。而石刀石槍石箭石針之制以起。是爲石器時代。當斯時也。人既日與獸爭。偶一不慎。卽遭反噬。殘傷者呻吟呼號。凡諸同類。卽生一種感想。而思救治之術。裹縛。包紮。外科。遂濫觴於此。

古伐先民。穴居野處。茹毛飲血。近山則以鳥獸果腹。近水則以魚鼈充飢。一切腥臊。不得火化。遂多腸胃之證。而酷暑嚴寒。烈風暴雨。與夫山川瘴厲之氣。時來侵襲。故心肺筋骨傳染諸病。亦復繁多。病疾之來。既感痛苦。求瘳之心。必至懇切。當時病理未明。心理謬妄。而有祭天拜月。禱山祈水之事。撮土作劑。刮木爲餌之舉。內科。遂導源於此。

以上所述。係太古時代醫學之情況。各民族之所從同者也。自是以後。積之以經驗。增之以學識。醫學之進步。遂隨人類之智識而增高。人類之疾苦。遂以醫學之昌明而減少。智識之進展無量。斯醫學之進展亦無量。將來進展至若何限度。誠非吾儕今日所能臆斷。觀往知來。爰就我國醫學之沿革而概述之。

論難經所言狂癲病理頗與素靈不符

名譽理事

張山雷

素問癲疾二字。數見不鮮。亦間有以狂癲並稱者。末嘗言其有彼此之大別也。今西國學者則謂之神經病。蓋此病根源。皆由所思不遂。鬱結之氣。凝聚生痰。積痰成熟。氣火挾痰。有升無降。上衝犯腦。激亂神經。因而知覺運動。漸以改常。西人審察是病。最得真理。顧吾國生理病理之學。向無所謂神經者。而內經癲疾之義。豈非即指頂巔。豈非與西學所謂腦經之病同符乎。蓋巔本作顛。說文頂也。至於病名。則字加疒旁。而省去其頁。乃作癩。說文已有癩字。但曰病也。似叔重氏尙未明言其爲何等之病。〔壽頤按此字說文說解。蓋病字上脫一癩字。許書之例。每於

醫

學

雜

誌

21

篆文之下。復出某字。連下讀之。段大今註草部。謂凡草名。篆文之下。皆復舉篆文。某字曰某草也。淺人不知。盡以爲贅而刪之。不知葵萊也。藎草也。河水也。江水也。皆三字句。其說甚是。則癩字篆文之下。必以癩病也三字說之。正是許君常例。無可疑者。癩音同顛。非即內經之巔疾而何。至玉篇癩都賢切。則曰狂也。戰國策注及廣雅。皆曰癩狂也。廣韻一先都年切。癩病也。癩上同。於是始見癩字。知後世之癩。古書止作癩。而癩即是狂。兩病不分。又皆古人所共言。正不獨內經爲然。惟難經五十九難。則曰狂癩之病。何以別之。其答辭乃謂狂疾始發。少臥而不飢。自高賢也。自辨智也。自倨貴也。妄笑好歌樂。妄行不休是也。癩疾始發。意不樂。僵仆直視。以兩者病狀。各爲之描摹情態。曲盡形容。於是兩證顯有彼此之分。然今本五十九難。固未嘗明言二者之一陽一陰也。惟二十難。先言脈之陰陽。而忽以重陽者狂。重陰者癩。兩句繼之。則狂陽癩陰。又是確有明文。後人以其說出難經。實是秦漢以來相傳古本。又誰敢謂爲不然。至滑伯仁之難經本義。且直以二十難

中重陽重陰等句。認爲五十九難之錯簡。一轉移間。而難經兩節文義居然各得其宜。頗似無縫天衣。至當不易。於是陽狂陰癲。狂動癲靜。乃定爲實在之病理。一若鐵案已成。牢不可破。晚近醫家。徒見夫患是病者。自有或動或靜之異。又誰不以爲陽動陰靜。自有至理。壽頤竊謂病情之分陰陽。蓋如羅盤之有子午。地球之有兩極。彼此對峙。各據一隅。故陽病爲熱。陰病爲寒。冰炭殊途。雖在婦孺亦所共曉。况乎一屬重陽。一屬重陰。則陰陽之偏。又是各踞其極。更無今日本屬陽盛。至明日而即可轉爲陰盛之理。乃觀夫狂癲之人。則有由動而漸靜者。亦有由靜而漸動者。且更有忽焉而動。忽焉而靜。循還往復。變幻無常者。若曰陽病日久轉入於陰。陰病日久轉出於陽。始傳末傳。或自有剝復迴旋之情勢。然又何解於時動時靜。起伏往來。不一其狀者。此斷不可謂之忽寒忽熱。亦陰亦陽。互爲乘除。迭相消長。究之世間此病。何地蔑有力。且以忽動忽靜。進退變遷。不可思議者。居其多數。而難經乃以一陰一陽。強爲定斷。理想之偏。蓋已不攻自破。要之狂癲爲病。屬

於腦神經之失其常度。今已懸之國門。久有定論。聖人復起。而斯言不易。實卽素問調經論所謂血之與氣。並走於上。則爲大厥之候。〔醫經厥字本作逆字解。凡在反常之病。皆可謂厥。故寒亦稱厥。熱亦稱厥。調經論大厥之厥。非以四支厥冷言也。〕當其氣火方張。陽燄甚盛。則動而歌哭笑罵。不避親疏。及其事過情遷。氣火已息。則靜而緘默僻處。無臭無聲。其由靜而忽動者。則本於憂思積久。鬱極乃申。其勢遂一發而不可復遏。此其氣火上燔。激亂腦神經而失其知覺運動之常度也。及其冲激已久。腦之神經皆失效用。勢必知覺運動。漸歸泯沒。而其人乃終至於不識不知。此又始動終靜者之實在症情。若夫有時而動。有時而靜。則卽其氣火之忽升忽降。時盛時衰。故當其陽燄憤興。自必怒罵歌哭。無所不爲。迨至氣平火降。則又僻居獨處。嚙語喃喃。此又隨其人之體力及氣候之升降而相與變遷者。試觀病狂之人。每發作於三春陽旺之時。至秋冬二令。則較爲安靜。其爲木火升浮。血與氣並交走於上之理。尤其明著。又安得謂春夏而病。其卽爲重陽。至

秋冬而其病又轉爲重陰者。然則二十難之所言。寧非一孔之孺。徒以臆見妄爲分晰。知其一而不知其二乎。(未完)

修正傷寒論文之商榷

理事 費澤堯

中醫校列入學校系統。及中醫學科編入醫校規程。經中華教育改進社與全國教聯會。先後議決在案。一時教部能否採納施行。固未便逆斷。而關於中醫學科教本編制。不能不積極進行。蓋實至名歸。當然趨勢。否則即使教部採納。而以缺乏完教善本。終致徒具虛名。故對於編制教本一事。不容或緩。堯有鑒於斯。何敢懈怠。爰從事編訂傷寒學一書。以供醫校本科教授之用。分章列節。務期適用。現已著手編訂。都凡三十章。惟其中文義衍誤殘闕者頗多。非加以修正不可。其有或非仲景原文。及不可索解者。非概行刪去不可。個人學識淺陋。不敢自信。悉當用將應修正或刪去之經文。舉其緊要者分條列出。附以極簡明之理由。共同志一商榷之。如荷教正。尤所歡迎。

服桂枝湯或下之仍頭項強痛翕翕發熱無汗心下滿微痛小便不利者桂枝去桂加茯苓白朮湯主之〔修正〕服桂枝湯或下之仍頭項強痛翕翕發熱無汗心下滿微痛小便不利者桂枝去芍藥加茯苓白朮湯主之。

成無己註本但云桂枝湯以解外加苓朮以利飲並不提及去桂之義。錢潢傷寒溯源集對去桂直云未詳其義。徐大椿傷寒類方對去桂亦云不可解。惟醫宗全鑑則依桂枝去芍藥例謂去桂爲去芍之誤。深有見地。今卽據以修正。蓋頭項強痛翕翕發熱仍然未除。是表證猶在。何得去桂。無汗心下滿微痛小便不利。正當去芍而加苓朮也。

傷寒不大便六七日頭痛有熱者與承氣湯其小便清者知不在裏仍在表也。當須發汗若頭痛必衄宜桂枝湯〔修正〕傷寒不大便六七日頭痛有熱者未可與承氣湯其小便清者知不在裏仍在表也。當須發汗宜桂枝湯若頭痛不已必衄而解。

與承氣湯句。考玉函經。作未可與承氣湯。於義頗是。徐洄溪傷寒類方從之。今據以修正。蓋頭痛有熱。表證猶在。雖六七日不大便。亦未可遽行攻裏。宜桂枝湯句。直接發汗。若頭痛者必衄。改爲若頭痛不已。必衄而解。文義顯豁。漢時筆法如此。並非見衄復用桂枝湯也。

傷寒脈浮緊不發汗因致衄者麻黃湯主之。「修正」傷寒脈浮緊者。麻黃湯主之。不發汗。因致衄。

此亦漢時倒筆法。而活人書及醫宗金鑑等隨文曲解。是大悖仲景原義。江瓊名醫類案引陶尚文治案一則。爲之曲證。尤乖經旨。皆不可從。蓋衄家不可發汗。爲仲景明文。柯韻伯傷寒論註特爲修正。頗是。今從之。

傷寒心下有水氣欬而微喘發熱不渴服湯已渴者此寒去欲解也。小青龍湯主之。「修正」傷寒心下有水氣。欬而微喘發熱不渴。小青龍湯主之。服湯已渴者。此寒去欲解也。

補亡論小青龍湯主之句。移在發熱不渴句下。汪琥傷寒辨註引而正之。諸家均從其說。蓋亦仲景倒筆法也。今據以修正。

太陽病脈浮緊無汗發熱身疼痛八九日不解表証仍在此當發其汗服藥已微除其人發煩目瞑劇者必衄衄乃解所以然者陽氣重故也麻黃湯主之〔修正〕太陽病脈浮緊無汗發熱身疼痛八九日不解表証仍在此當發其汗麻黃湯主之服藥已微除其人發煩目瞑劇者必衄衄乃解所以然者陽氣重故也。

此亦倒裝筆法。今從張石頑傷寒續論修正。

服桂枝湯大汗出脈洪大者與桂枝湯如前法云云〔修正〕服桂枝湯大汗出脈但洪大者與桂枝湯如前法云云。

脈洪大者。與桂枝湯如前法云云。脈洪大者。玉函作脈但洪大。今據以修正。蓋有但字。足見其無他證。而可仍與桂枝湯。否則不但見洪大之脈。且有煩渴之證。即宜白虎加人參湯主之。本論有云。服桂枝湯大汗出後大煩渴不解脈洪大者白虎加人參湯主之。是知玉函之有但字爲當矣。（未完）

纂述門

(生理類)

論營衛關於十二經之作用

理事 楊百城

西人論血液之循環。由大動脈而出。由大靜脈而入。是爲血液循環。人身之一週。我國所論十二經之循行。自手太陰肺始。自足厥陰肝終。亦是循環。人身之一週。但我國不僅指血言。兼及於氣。經曰。營行脈中。衛行脈外。故所論十二經之循行。氣血並詳焉。手之三陰。從胸走手。足之三陰。從足走腹。此於手足之六陰經。闡明營氣之出入也。手之三陽。從手走頭。足之三陽。從頭走足。此於手足之六陽經。闡明衛氣之上下也。一行脈中。一行脈外。恒藉此陰陽之不同。而營電氣之工程。作用。其交會之點。則在谿谷之會。所謂谿谷者。卽西人所謂微絲血管也。西人以微絲血管爲物質交換之場。我國亦然。衛由脈外行。至此而滲入脈中。營由脈中。

行至此而滲出脈外矣。營氣所生之新物質於是散布於外。以養百骸。衛氣所挾之舊物質於是上運至肺而呼出焉。下運至腎而排出焉。是營也。衛也。所以經營新陳代謝之事也。此則營衛之作用也。此理我國數千年來未曾說明。惟唐谷川得之。其論脈搏謂脈之浮沉。衛氣爲之。脈外事也。脈之遲數。營氣爲之。脈中事也。固已先我而言之矣。

論腎

名譽會員 楊韶陽

中醫先聖之論腎曰。腎者主蟄藏之本。精之處也。其華在髮。其充在骨。又曰。腎者作強之官。技巧出焉。其論腎之機能。可謂發天人之秘。精微至矣。何敢復贅一辭。茲所論者。論西醫以腎爲排泄器官也。西方之說曰。腎藏常將尿液自血中分離。蓋自腎動脈而來之血液。經過腎藏內之微血管。即以血液內之水及鹽類。尿酸。尿酸色素等。滲入泌尿管內。而成尿液。此時之血液。稍稍清潔。復由微血管匯於腎靜脈中。而輸送於大靜脈。由此觀之。則吾人排泄之尿。純自血中分泌而來。

與中醫由三焦輸送入膀胱之說。迥然不合。然血爲純粹之營養物。雖其中除血球之外。血漿之中。十分之九爲水。然此水必營養食物中之水分。斷非尋常所飲之水也。若平常所飲之水。亦入血中。則吾人飲特別多量之水時。乳糜管所吸收者。純爲水氣。而非乳糜。其輸送於血液之中。血量亦必特別加增。而水不止十分之九矣。血中水量。本有一定。過多則成病。且吾人飲多量之水後。不須一時。而小便應之。若證以西說。吾人所飲之水。必經乳糜管淋巴管布於全身。還入靜脈管。經心臟肺臟小循環。復布於全身。而後入腎。則其經過須若干時。可想而知。此中說謂由三焦輸送之直捷可徵。而西說不足信明矣。夫人身之最重要者爲血。而尤重要者爲精髓。精髓之原質爲何物。製造之所何在。西醫不知也。陰陽應象大論曰。北方生寒。寒生水。水生鹹。鹹生腎。腎生骨髓。所謂鹹生腎者。血中鹽類。多入腎也。所謂腎生骨髓者。腎中之精液。輸入脊及腦也。西說所謂腎動脈之血液。經過腎臟。滲其尿質於泌尿管內者。蓋卽腎動脈之血。入腎中。經腎臟之煉化。提爲

精液其經煉過之棄質滲入膀胱而爲尿。腎中之精液須數十倍之血液煉化而成。則煉棄之滲入膀胱者亦非少量。此西方學者所以有腎爲排泄器之誤也。今試取平常之足爲證據者言之。凡色慾過度之人必脛酸腰軟。思巧銳減。先聖所謂作強之官技巧出焉者。實至當不易之定論。此證西醫亦知之。惟謂製造此精液者爲睪丸。然有去睪丸之人與畜而思巧精神不少減者何也。其說殊令人失笑。陳无咎先生曰。睪丸腎系受傷者。蓋成童之年。精氣溢瀉。情慾甚熾。而腎系未牢。伸展不已。其腺受礙。又曰。青年既傷此腎系而夭。則老年應續此腎系而壽。其論腎之精深透澈。直足闡靈素之隱微。而掃西方之謬論。然睪丸腎系爲腎通睪丸之道路。既非煉精之所。又非藏精之地。何以關係人身若是之重。此則无咎先生未言。以余揣之。夫腎系既受傷。必失其括紉之機能。腎中煉化之精液。遂不克久藏于腎。而由腎系漏泄于睪丸。此所以傷腎系而夭。續腎系而壽之故歟。

(衛生類)

第三十二期 藝苑門

張栗庵先生存書

三十一期

三十二

載營魄抱一能無離。專氣致柔能嬰兒。滌除元覽能無疵。同上

朱子曰。魂陽動而魄陰靜。魂火二而魄水一。故曰。載營魄抱一能無離。言以魂加魄。以動守靜。以火迫水。以二守一。而不相離。如人登車而常載於其上。則魂安靜而魄精明。火不燥而水不溢。固長生久視之要訣也。按此董集解所引其語較語類為加詳

董想靖曰。營魄抱一。猶衛形葆精之義。蓋以魂御魄。抱一而不離也。專氣。朱子曰。專非守之謂。只是專一無閒斷。純純全全。如嬰兒然。了無知之之心。則柔亦至矣。滌。洗也。除。遣也。立覽。心照妙理也。疵。病也。夫立妙之見不除。是為解縛。按所縛解滌除之迹猶存。是為覺礙。無礙則法。愛忘而能所雙泯矣。三者言精氣神也。

朱子楚辭辨證曰。受形之初。精血之聚。其間有靈者。名之曰魄。既生此魄。便有暖氣。其間有神者。名之曰魂。二者既合。然後有物。易所謂精氣為物者是也。及

其散也。則魂遊而爲神。魄降而爲鬼矣。王船山思問錄外篇曰。玄家謂順之則生。人生物者。謂由魄聚氣。由氣立魂。由魂生神。由神動意。意動而陰陽之感通。則人物以生矣。逆之則成佛成仙者。謂以意馭神。以神充魂。以魂襲氣。以氣環魄。爲主於身中。而神常不死也。觀此二說。則無離之指可以見矣。船山又曰。魂日遊。三日有所變。乃欲拘其魂而使勿變。魏伯陽張平叔之鄙也。然我獨頑且鄙。老子則既言之矣。且船山注楚辭遠遊。全本魏張之說。則亦未嘗以鄙而廢之也。吳氏曰。專氣致柔。謂專氣於內。薰蒸肌骨。極其軟脆。如母腹之嬰兒也。

愛民治國能無爲。天門開闔能爲雌。明白四達能無知。同上

按上陽子悟真篇注曰。修行之人。以身爲國。以精神爲民。朱長春所謂道家借君術談道術者。是也。吳曰。天門開闔。謂鼻息呼吸。調帖純熟。氣不粗猛。所謂爲雌也。明白四達。謂目雖有見。而心境兩忘。無所辨識。所謂無知也。

治人事天莫若嗇。夫惟嗇是以早服。早服是謂重積德。重積德則無不克。無不克

則莫知其極。莫知其極可以有國。有國之母可以長久。是謂深根固蒂。長生久視之道。同上

吳氏曰。人所成之形。天所受之氣。治事。修之養之也。蓄所入不輕出。所用不多。耗也。留形惜氣之要術也。復。反還其初。重多也。積。蓄聚於內也。德。所得於天之冲氣。克勝也。極。終窮也。有。保有之。國。任喻人之身。蓄於用氣。則虧者全。衰者盛。而早得以反還其初。所得之冲氣。畜聚於內者。有增無減。氣充滿則能勝外物。無有能耗損傷害之者。氣之生息不絕。莫知其終窮之時。非如凡人之氣。老則衰耗竭盡。至於終窮也。氣無終窮。則能保有其身。而形長留於世矣。保守身形。由於積德。德者。萬物身形之母。保有身形者。以能保有身形之母也。故可長久。氣爲身形之母。氣能留形。形亦能留氣。氣之生於下。如木有根。養形以培根。則根深不拔。氣之榮於上。如果有蒂。養形以滋蒂。則蒂固不脫。根不拔則木永不瘁枯。蒂不脫則果永不隕落。此身所以長生。日所以久視。而能度世不死也。深

根固蒂形之留氣。長生久視。氣之留形也。

道之為物。惟恍惟惚。惚兮恍兮。其中有象。恍兮惚兮。其中有物。窈兮冥兮。其中有

精其精甚真。其中有信。同上

按後天藥生。以自然腴作為則。女子則以乳頭振奮為則。所謂信也。感情欲而

生者為精信。自然而生者為丹信。即活子時也。於此時速提前後。如忍大小便

狀。咽氣數口。存氣在頂。大悶一會。少頃陽萎。其藥盡探矣。如覺大便乾結乃火多也。速將舌雙捲鼻

吸清氣入口吐濁氣出綿綿細細勿令耳聞是為泄火

無狹其所居。無厭其所生。夫惟不厭。是以不厭。同上

涵虛生曰。居神舍也。狹窄也。厭。絕生氣機也。

見素抱朴。少私寡欲。絕學無憂。同上

按為學日益。為道日損。故絕學。

古之善為道者。微妙玄通。深不可識。故強為之容。預兮若冬涉川。猶兮若畏四鄰。

儼兮其若容。渙兮若冰之將釋。敦兮其若樸。曠兮其若谷。混兮其若濁。孰能濁以止。靜之徐清。孰能安以久。動之徐生。保此道者不欲盈。夫唯不盈。故能蔽不新成。

同上

按預兮二句。言其慎密靜闕。渙兮。即列子所謂心凝形釋。骨肉都融者。徐清。指神言。徐生。指藥言。

五色令人目盲。五音令人耳聾。五味令人口爽。同上

參同契曰。耳目口三寶。閉塞勿發通。

天地不仁。以萬物為芻狗。聖人不仁。以百姓為芻狗。天地之間。其猶囊籥乎。虛而不屈。動而愈出。多言數窮。不如守中。同上

按守中。即參同契所云浮游守規中。抱朴謂之守一。家謂之凝神入氣穴。其義一也。中者。中宮土釜。即黃庭也。夫天地為爐。造化為工。陰陽為炭。萬物為銅。其閉旋生。旋成。旋毀。往來代謝。而無一息之停。使人物流轉。死生而不容暫。

息。則不仁之甚者也。聖人者。化裁推行。鼓舞百姓於不自知。亦芻狗之而已。然其究也。屈折禮樂。懸跂仁老。以殘純樸而櫻人心。而於是征誅與刑政立。賞罰繁。而人始有天。其不仁與天地等耳。道家拘鍊精魄。盜啓玄秘。駐景光超生死。淵潛閉距。以與造化相守。所謂逆也。然至於逆。則我命在我。不在天地。二句見胎息經注雖欲芻狗之而不能矣。此人所以與天地參。而守中之所以爲大也。數者。自然之數。多言數窮。卽汲黯爲政不在多言。願力行何如之義。棗籬以狀陰陽闔闢之用。天地所資以芻狗萬物者也。聖人二句。非正意。蓋連類及之。以申芻狗之義。觀下文但言天地而不及聖人可見。芻狗。莊子天運篇釋文曰。縛芻爲狗。巫祝用之。已陳則棄。王弼注誤。

按朱子感興詩曰。飄飄學仙侶。遺世在雲山。盜啓玄命秘。竊當生死關。金鼎蟠能虎。三年養神丹。乃圭一入口。白日生羽翰。我欲往從之。脫屣諒非難。但恐逆天道。偷生詎能安。蓋天生天殺。道之理也。而玄家則以人逆天而超生死。陰符所謂天地萬物之盜。萬物人之盜。人萬物之盜。程子所謂神仙是天地間一賊。若非竊造化之機。安能延年。是也。合觀諸說。則不仁與守中之義。可以激矣。

十八傷之注意

名譽會員 薛葆忱輯

久視傷精。目得血能視。精由血化故傷精。

久聽傷神。神滋於腎。腎通竅於耳。故傷神。

久臥傷氣。臥時張口散氣。合口壅氣。故傷氣。

久坐傷脈。脈宜運動。坐則不舒展。故傷脈。

久立傷骨。立以骨幹為用。故傷骨。

久行傷筋。行以筋力為用。故傷筋。

暴怒傷肝。肝屬木。怒如暴風動搖。故傷肝。又肝主血。肝傷則血不榮。必筋痿。

思慮傷脾。思慮時脾必運動。太過則脾倦。故傷脾。

憂極傷心。心屬火。於味主苦。憂則苦甚。故傷心。

過悲傷肺。肺屬金。主聲音。悲哭久則聲啞。故傷肺。

過飽傷胃。飽食運化難消。故傷胃。

誌 雜 學 醫

多心傷腎。腎屬水。主北方黑色。人受驚恐則面黑。故傷腎。

多笑傷腰。笑時必腎轉牽腰動。故傷腰。

多言傷液。言多則口焦舌苦。故傷液。

多唾傷津。津生於華池。散為潤澤。灌溉百脈。唾則損失。故傷津。

多汗傷陽。汗多亡陽。陽隨汗出。故傷陽。

多淚傷血。血藏於肝。哭泣多則肝損目枯。故傷血。

多交傷髓。人之陽物。百脈貫通。及慾火動而行事。聚一身血髓。至於命門。化精

以洩。不知節慾。致骨髓枯竭。真陽無寄。如魚之失水以死。

食物和味作料的功用

前 人

和味作料。對於烹調方面。可以增加菜的滋味。使我們食時容易下咽。功用很大。並且對於生理上。也有許多作用。我來分別寫在下面。

油類 性滑潤。含着很多的脂肪質。能使食物容易下咽。可以幫助營養作用。發

生體溫。

第三十二期 營養門

四十

鹽類 性鹹。鹽分到了胃裏。變成帶酸性的胃液。可以幫助消化作用。能夠使腸胃滑潤。並且有防腐之效。

醬類 性鹹。有特別鮮味。可以增進我們的食慾。鹽分也很多。作用和鹽相仿。

醬油類 性味同醬。一樣是可以代鹽的。却比鹽鮮美。使食物增加滋味。也可以助消化的。

醋類 性帶着酸味。到了胃裏。就有幫助消化力的。也有止渴的作用。

糖類 性甜。含有一種滋養質。能添食物的美味。糖分到了身體裏面。能發增加體溫。並且中間也含着酸性。所以能發幫助消化的。

酒類 有刺激性很強的。能發除掉食物中的腥味。還能發刺激腸胃幫助消化。催促血液的循環。但非作為和味之用者多。飲則有碍衛生。

其他 像胡椒粉芥末等等。都是有刺激性的。能發促進食慾。少加也可以幫助

消化的。

菜蔬。食物之主要成分。約分蛋白質脂肪炭水化物等三種。食物中具此三種而無缺者。惟菜蔬而已。至構成人體之主要原質。爲炭氫氮氧硫鉀鈣鎂磷鐵等十種。吾人飲食。即攝取食料中之此類原質以滋養身體者也。食物中具此十種原質而無缺者。亦惟菜蔬而已。由是觀之。菜蔬一物。實爲吾人日食所不可缺者矣。昔時操航海業者。每至飄流海面。數月不達陸地。無新鮮菜蔬以爲食料。故多患敗血症如嘔血腸熱病等而死。蓋硫鐵二質有清血之功。綠色菜蔬。含此至富。尤以菠菜菜菔豆類爲最多。菜蔬之所以有療病功能者。亦即以此。昔航海者。祇以魚肉穀類爲食。而不食菜蔬。故體內缺乏硫鐵而患敗血症也。自維他命發明後。菜蔬之價值益增。良以菜蔬富有維他命。凡患血枯症者。但須常食青菜。足以治病。至於魚肉之成分。富於蛋白脂肪而乏炭水化物。其價值遠遜於菜蔬。何世人貴魚肉賤菜蔬耶。

第三十二期 彙選門

四十二

(病理類)

病理公例

理事

楊百城

一 營衛

凡病之來。未必遽及藏府。而氣血先受之。然氣之先有。衛血之先有。營蓋氣血其體。營衛其用也。營衛維何。皆穀之精氣也。人生受氣於穀。化生營衛。衛由脈外行。所以衛外。有排泄舊物質之作用。營由脈中行。所以營內。有輸運新物質功能。此二者皆所以職司新陳代謝也。其交會之點。則在微絲血管。經所謂谿谷之會。以行營衛。以會大氣者也。衛至此由脈外而滲入脈中矣。營至此由脈中而滲出脈外矣。此西人稱微絲血管為物質交換之場也。衛則除排泄舊物於皮膚外。餘則吸收所有廢物以入脈中。上運至肺。呼出濁氣。以與營會。而生新物質焉。經所謂營衛生會者也。下運至腎。則濾去廢質。而藏精胞中。以與營會。而生新物質。此又經所謂營衛之所留止而生變化者也。故營衛者。所以職司新陳之代謝。氣血因

之調和。若一失其功用。則各經各臟各腑之血氣。即有所改變。以傳達於腦。腦即蒙其障害。而先表示其病機。故凡病之來。頭目不爽。精神減少。此其大較也。(未完)

陰頗有寒解

名譽理事 張汝偉

靈樞熱病論。陰頗有寒之寒字。就表面言。指肌膚間之漸漸然惡寒言。然人祇知人身內爲陰。外爲陽。此指大體言。細究一個真陰真陽之理。則又不然。何以言之。凡物動而靜者爲陽。靜而動者爲陰。天動而靜者也爲陽。地靜而動者也爲陰。人身血肉之軀壳皆陰也。神經與腦系皆陽也。所以陽煦乎陰。則軀壳盡其健運之常。若陽氣盡者則死。所以真陽之於人身。只有父母構精時一點露珠。先身而生。藏於兩腎。而腎爲少陰。陰中何嘗頗有寒也。觀精足之人。六淫之邪。毫不敢犯。先賢稱謂守邪之神。喻氏謂暗室一燈。炯然達旦。耳目賴之以聰明。手足賴之以持行者矣。昔人傲雪凌寒。尋詩訪友。猶曰一時之興致。至如立功異域。嚙雪虜廷。白首猶得生還。幾曾內寒生而外寒中耶。故人出世之後。能以後天培養先天。百年

自可常享。苟不然。陽微必至陰盛。陰盛愈益陽微。所以保腎之陽。即所以保腎之陰。熱病灼腎之陰。即所以耗腎之陽。故病至耳聾口乾。陽熱亢甚而耗其陰。常人之所謂陽者。肌肉皮膚之間。真陽將竭。所存者一團邪火。所以皮膚之間尚淅淅然惡寒也。陰頗有寒。非陰經之必有寒也。乃寒中少陰。熱在骨髓。埋沒微陽。肌膚凍裂。無汗而喪神守。急用附子乾薑加葱白。通陽以散寒。加豬胆汁引入陰分。飛騎突入重圍。舉旗樹幟。使既散之陽。望之爭趨。頃之復合。然後徐圖補救。所以吳氏說尚可微幸得生。而未曾說出至理。謬不敏就所知者言之。醫學一道。思之極深。退之極淡。此之謂也。

此篇指溫熱經緯王孟英引內經熱病論。熱病不知所痛。耳聾不能自收。口乾陽熱甚。陰頗有寒者。熱在骨髓。死不治。全節言。標題獨指一句。蓋欲發明陰頗有寒之寒字。作深一層解。為讀書隅一反三之旨也。自註

咳嗽原委考證

理事

武同文

咳嗽一證。最難見效。蓋以五臟六腑。皆能令人欬。非獨肺也。然肺主氣。司呼吸。朝百脈。五臟六腑之邪。皆能上歸於肺而欬。陰陽應象論曰。肺在變動爲欬。又皮毛者肺之合。皮毛先受邪。邪亦從其合也。其寒飲食入胃。從脾脈上至於肺。則肺寒。內外合邪。因而客之。則爲肺欬。五臟各以其時受病。非其時。則五臟之邪。各傳與之肺而爲欬也。欬乃肺之本病。故先言肺先受邪。心欬者。喉乃肺竅。心火淫金。欬則喉中介介然如梗。蓋手少陰心脈。起於心中屬心系。上挾咽。故喉腫覺粗。肝欬者。肝脈布脇肋上注肺。脾欬者。脾臟居右。故欬則右脇下痛。脾氣上通於肺。肺之俞在肩背。腎欬者。腎脈貫膈入肺中。故欬則肩背相引而痛。肺腎皆積水也。故甚欬涎。諸臟久欬。乃轉移六腑。脾腑胃。移胃欬則嘔。嘔甚蟲出。膽爲肝腑。移膽欬則嘔膽汁。大腸者肺之腑。爲傳道之職。移之欬則遺矢。小腸者心之腑。移之欬則氣與血俱逆。膀胱者腎之腑。屬津液而出水道。移之欬則遺溺。三焦之欬。腹滿不欲食。此皆聚於胃。關於肺。使人涕唾浮腫也。是欬嗽之爲病。自古歸主爲肺。然言之

固不易也。咳嗽所因。浮風緊寒。數熱細濕。房勞瀉難。右關微濡。飲食傷脾。右關弦短。肝極勞疲。右寸浮緊。寒傷之欬。五臟之欬。各視本部。浮緊虛寒。沈數實熱。洪滑多痰。弦濇少血。形盛脈細。不足以息。沉小伏匿。皆是危脈。惟有浮大而咳嗽者。生外證內脈。參考稱停。是為得之。

學

咳嗽一證。其最要者。肺脈之虛實。實者浮大有力。若沈而滑。則痰氣盛也。虛則弦大無力。若沈細帶數。則火鬱極矣。夫欬之形象。一咳而痰出者。脾勝濕而痰滑也。

雜

宜南星半夏牙皂苡紅之類 連欬十數而不能出痰多者。肺燥勝痰濕也。宜只壳杏仁扁豆之類 至肺脈

誌

沈緊而兼滑脈。咳仍不已。寸滑痰在膈。多生嘔吐吞酸舌強。促脈皆因火亢。亦因物停。左寸見促。心火炎炎。右寸見促。肺鳴略略。促見左關。血滯為殃。促居右關。脾宮食滯。左尺見之。遺滑堪慮。右尺見之。灼熱難堪。是以叔和有云。促脈惟將火病醫。然其因有五。夫五臟六腑。一有濁氣鬱而為火。炎上薰肺。則令人欬。肺為臟腑之華蓋。專主於氣。氣之清濁既分。欬嗽何從。惟清氣不分。濁氣上干於華蓋。加以

換水停飲。肺不得清。始見爲嗽。大抵外邪脈弦滑數。有餘之候。若失血脈芤數面熱赤。下午劇者。初尙可活。形脫則不救。肺出氣也。腎納氣也。肺爲氣主。腎則爲氣之本。凡欬嗽暴重。動引百骸。自覺氣重。膈下逆奔而上者。皆腎虛不能收氣歸元也。故治肺不在於肺而在於脾。不專在脾而反歸於重腎。蓋脾者肺母。腎者金子。虛則補其母。實則瀉其子也。五行之間。惟肺腎二臟。母盛而子宮受邪。何則。肺主氣。肺熱則氣得熱而上蒸。不能下生於腎。而腎受邪矣。腎既受邪。則肺益病。此又何也。蓋母藏子宮。子隱母胎。凡人肺金之氣。夜則歸藏於腎水之中。今因肺受心火之邪。然下避水中。而腎水乾枯有火。無可容之地。於是復上而爲病。雖經言皆足令人欬。其所重金在於肺。當數百年來治嗽。終未得效而速愈。似究未探知欬之根底地也。試細研之。(未完)

(診治類)

(診法)

第三十二期 纂述門

色脈篇 續三十一期

理事 四十八

楊百城

論筋病色脈之徵候

經云。人尺脈數甚。筋急而見。此爲何病。曰。此所診筋。是人腹必急。白色黑色見。則病甚。

此言筋病之色脈也。夫奇恒之勢。診有十度。筋度者十度之一。診筋之爲病也。人身內有陰陽。外亦有陰陽。在外者皮膚爲陽。筋骨爲陰。是以筋病急而脈數。諸筋之會。聚於宗筋。衝脈主滲灌谿谷。而與陽明合於宗筋。是以筋病而腹必急。考十二經之筋病。惟手太陰與足少陰爲甚。手太陰肺也。筋病則成息。黃脅急吐血。足少陰腎也。筋病甚者死不治。是以白色黑色見。皆所大忌也。

論肌病色脈之徵候

經云。脈至如頹土之狀。按之不得。是肌氣予不足也。五色先見黑白。壘壘發死。此言肌病之色脈也。脾主肌肉。如頹土者。脈至按之不得。無來去上下之象。是

肌氣受所予之不足也。土位中央而分旺四季。當五色具見而先主黃。若五色之中先見黑白。是水泛土崩之象。至葛發時木氣旺而土氣絕矣。

論五臟積聚之色脈及病因

經云。赤脈之至也。喘而堅。診曰有積氣在中。時害於食。名心痺。得之外疾思慮而心虛。故邪從之。白脈之至也。喘而浮。上虛下實。驚有積氣在胸中。喘而虛。名曰肺痺。寒熱得之。醉而使內也。青脈之至也。長而左右彈。有積氣在心下支胛。名曰肝痺。得之寒濕。與疝同法。腰痛足清。頭痛。黃脈之至也。大而虛。有積氣在腹中。有厥氣。名曰厥疝。女子同法。得之疾使四肢汗出。當風。黑脈之至也。上堅而大。有積氣在小腹與陰。名曰腎痺。得之沐浴清水而臥。此言診色脈以得病因也。赤脈之至也。心色赤。脈至喘而堅。喘為心氣不足。堅主精氣在中。積氣在中。故時害於食也。食氣不下。由於心氣不宣。名曰心痺。得之思慮心虛。外邪乘虛留止矣。白脈之至也。肺色白。脈至喘而浮。上虛而下實。

第三十二期 醫門

五十

以其虛故善驚。以其上虛。故邪積於上而為虛喘。由肺不足。心氣乘之。營衛不

和。則寒熱作也。名曰肺痺。得之醉甚入房。故心氣上勝於肺矣。按脈喘而浮著。效象也。虛也。上寸脈有喘象。是上正氣虛。下尺脈有浮象。是下邪氣實。正氣虛於上。故善驚。邪氣實於下。故肺氣不降。腎氣不納。積氣胸中。發而為喘。是非喘而實。乃喘而虛。名曰肺痺。然肺其標也。腎其本也。標本俱虛。所謂陽維為病。苦寒者是已。得之飲酒。使內而傷腎也。青脈之至也。肝色青。

脈至長而左右彈。是為弦緊。脈論有云。緊者如切繩狀。言左右彈人手也。緊為寒。中濕乃弦。氣積心下。又支胛者。肝主胛脇也。名曰肝痺。得之寒濕。疝之為病。亦寒濕而生。故經言與疝同法。寒濕在下。故腰痛也。肝脈起於足。上行至頭出額。與督脈會於巔。故病則足冷而頭痛也。黃脈之至也。脈色黃。脈至大而虛。脈大為氣。脈虛為虛。既氣又虛。故脾氣積於腹中也。若腎逆上。則是厥疝。腎氣不上。則但虛而脾氣積也。女子同法者。言同其候也。得之汗出當風。風氣通於肝。故汗出當風。脾氣積於腹中也。黑脈之至也。腎色黑。脈至上堅而大。腎脈應小而滑。反上堅而大者。腎臟有積也。當有氣積小腹與陰。名曰腎痺。腎主下焦。而

濕由下受。是以歸腎得之沐浴而臥也。

脈訣闡微 三十一期

名譽理事 楊星垣錄

第五篇 婦人小兒脈訣

醫 鬼真君曰。陰陽原無二道。男女何有殊形。五臟相同。不必兩分彼此。三部亦異。甯須各論參差。惟受娠成胎。獨殊男子。故辨妊論孕。更別婦人。尺中脈滑。女經不調。且有帶淋之病。關中脈濇。天癸已斷。寧非鬱塞之疴。左尺滑而左尺大。懷子之兆。左尺數而左關微。有兒之徵。左寸帶縱。兩男之祥。右寸帶縱。雙女之喜。左關左尺脈皆大。心脈流利必三男。左關右尺脈皆大。心脈流利必三女。然三部有一部之滯。未宜據許爲胎。各脈無一脈之順。何敢輕言是孕。子死母存。尺浮而寸沉。母亡子活。尺濇而寸伏。蓋子係於腎。尺浮則子無生氣。母係於肝。寸沉則母有生機。子係於尺。尺濇而子之氣不散。母係於寸。寸伏而母之根已離。沉細之脈。胎欲離經。浮滑之脈。胞將卽產。腹疼腰疼。定然卽降。漿來胞破。未可言生。身重體寒。面又青。

第三十二期 醫門

五十二

脈無可畏。心煩血燥舌兼黑。脈斷堪憂。子母難留。唇口沫出。娘兒全活。面鼻顏黃。新產脈緩。自存胃氣。新產脈滑。未損脾陰。實大既形。定非佳信。弦急兼現。豈是麻祥。沉小實為順候。濇促半作逆觀。脈微何足害。尚可回陽。脈洪反宜愁。最嫌逆冷。婦人之脈若此。小兒之診若何。三部不妨俱數。祇慮沉遲。六經各喜均長。翻嫌細小。惟弦緊不可驟揚。恐來風邪之祟。虛濡不宜長見。虛多水氣之殃。急脈形於指下。嘔吐而腹痛難痊。大脈浮於關前。瀉痢而心驚不救。見此已可通彼。知偏何難悟全哉。(完)

(治法)

治病序例

理事 趙楊百城 趙意空 輯

五臟六腑虛實門

心虛八證

忌升發。破氣。苦寒。辛熱。大熱。諸藥俱見前。

宜補血。甘溫。酸斂。佐以鹹寒。鎮墜。如生熟地黃、龍眼肉、人參、炙草、

石斛、酸棗仁、五味子、栝子仁、丹參、茯神、遠志、鹿茸、炒鹽、丹砂之類。

驚邪、屬心、氣虛。

忌升。破氣。諸藥俱見前。

宜降。清熱。豁痰。經曰驚者平之。如犀角、丹砂、琥珀、真珠、龍齒、金箔、牛

黃、代赭石、羚羊角、麥冬、石斛、桔梗、膽星、麝香、竹瀝、天竺黃、遠志、鬼白之類。

癩、癩、屬心、氣虛、有熱。

忌補、斂、升。諸藥俱見前。

宜降。清熱。豁痰。諸藥見驚邪條。加貝母、丹參、鈎藤、鬱金、鉛丹、白礬之類。

不得眠、屬心、血虛、有熱。

忌補、斂、升。諸藥俱見前。

宜斂。養陰血。清熱。如酸棗仁、五味子、龍眼肉、丹參、芍藥、人參、石斛、竹葉、

第三十二期 雜述門

五十四

生地、茯神、遠志、黃連、元參、麥冬、辰砂、六一散、竹茹、木通、生甘草之類。

吳氏世鎧曰。如痰熱繞於心包。致神魂不安。不得眠者。宜溫膽湯。素問云。凡十一臟皆取決於膽也。如大病後陰陽不和。不得眠者。宜和胃氣。宜半夏秫米湯。

心煩。屬心家有熱。

忌升。破氣。燥熱。諸藥俱見前。

宜清熱。生津液。甘寒。甘平。辛酸。參。用不得眠中諸藥。如竹葉、麥

冬、生甘草、石斛、丹參、龍眼肉、生地、元參、炒參、茯神、遠志、知母、酸棗仁之類。

怔忡。屬心血不足。

忌宜俱同心虛。

心澹澹動。

忌宜俱同心虛。

盜汗。屬心血虛。汗者。心之液也。

忌破氣。辛散。燥熱。諸藥俱見前。

宜補飲。清虛熱。甘酸。甘平。甘寒。苦寒。鹹寒。如生地、當歸、扶神、

龍眼肉、黃耆、五味子、白芍、棗仁、黃芩、黃蘗、黃連、牡蠣之類。

伏梁屬心經氣血虛以致邪留不去。

忌破血。汗下。如三棱、蓬朮、蕪黃、蜜蟲、麝蟲、紅藍花、水蛭、桃仁已上破血汗下

諸藥俱見前。

宜活血。涼血。散熱通結。辛鹹。如鬱金、五靈脂、乳香、沒藥、當歸、延胡索

赤芍、遠志、菖蒲、茯神、牡蠣。參用東垣伏梁丸治之。

凌嘉六先生溫熱類編遺稿按語稿由沈仲圭寄來塗改模糊次序顛倒殊不易讀茲選數條錄出登載編者謹

風溫春溫類

按春溫者伏氣也。風溫者汗已而灼熱也。古人論之詳矣。近有感冒春之溫氣。隨感而發。其邪每由口鼻吸入。先傷肺衛。肺中邪鬱。必從熱化。脈數發熱。或肺痺咳

嗽。或胸滿煩渴。或氣室不舒。外寒似戰慄。或邪鬱不宣。二便不爽利。皆溫邪鬱蒸。時症現象。今人亦謂之春溫。又謂之風溫。隨俗命名。而治法亦不必泥執古方也。凡遇此症。用藥總以辛涼輕劑。清理肺胃爲主。如淡豆豉、山梔、連翹、黃芩、杏仁、桔梗、薄荷、蘇梗、牛蒡、旋覆、元參、馬勃、知母、花粉、枳殼、桑葉、貝母、石斛、茯苓、薏仁、冬瓜仁、蘆根、竹葉、燈心、梨汁等輕藥。皆可選用。初起症輕。施治如是。然肺熱每易及胃。溫邪不解。必劫燦津液。或口糜。或舌絳。或骨節疼痛。或口渴引飲。或夜煩不寢。是氣分熱熾矣。當於以上之辛涼藥中。入石膏、生地、麥冬、知母、丹皮、滑石、寒水石、黃連、阿膠、鷄子黃、甘草等藥。以育陰退熱。或熱邪傳入心包。脈數、舌絳、唇焦、鼻煤、耳聾者。此溫邪已入營分。當用犀角、鮮生地、元參、連翹、羚羊、丹皮、川貝、竹葉心、石菖蒲。佐以知母、赤芍、天花粉、鮮石斛、蘆根、白茅根、銀花露、方諸水、金汁、竹瀝等藥。以清營分伏熱。若譫語神昏者。再沖入至寶丹。或牛黃安宮丸。是治時症之大畧也。而溫邪吸入。每易由肺直走膜原。以致五六日以外。不大便而舌絳苔焦。如邪熱

陷入心包之象則但憑其舌苔或黃或焦或黑。是陽明胃實下症。非熱邪陷入心包也。竟以承氣湯下之。趁時即有抽掣癱瘓神昏譫語現象。亦宜下之。下後無他症。則以天冬、麥冬、川石斛、川貝母、茯神、梨皮等類。以清養胃液。自然見效。凡下之後。不可即補。補則恐其復結也。或下後熱仍不解。然後以犀角、生地、至寶丹之類。清涼解毒。必能獲效。或心液熱傷驚悸不安者。以辰砂、染麥冬、茯神、石決明、鏡心、川貝母、石斛等藥。以養液安神。凡此皆治時症之大綱。而細目不止於此。全在臨症時留心耳。

又按風溫肺病。治在上焦。夫風溫春溫忌汗。初病投劑宜用辛涼。若雜入消導發散。不但與肺病無涉。劫盡胃液。肺乏津液。上供頭目清竅。徒爲熱氣薰蒸。鼻乾如煤目瞑。或上竄無淚。或熱深肢厥。狂躁溺澀。胸高氣促。皆是肺氣不宣之徵。斯時若以肺藥少加一味清降。使藥力不直趨腸中。而上痺可開。諸竅自爽。無如庸醫僉云結胸。皆用連蔓柴枳苦寒直降。致閉寒愈甚。告罄甚多。未完

述春溫風溫治法各異

名醫 劉前英

考素問生氣通天論云。冬傷於寒。春必病溫。是春病者。其機已伏於冬。溫者實由寒邪所化也。若風溫者。乃春月受風所致。因冬時寒。風隨寒化。感之則爲傷寒。春時溫。風隨溫化。感之則爲溫病。隨感隨發之病也。春溫由冬令收藏未固。寒邪入於少陰。鬱久化熱。至春發病。其邪由營血達於衛氣。自內而達外也。風溫受病。首先犯肺。失治則入心包絡。其邪由衛氣漸入營血。自表而入裏也。惟其受病不同。投治固亦有異。設不分春與風。統以一溫病診治。則誤矣。夫春溫之現象。發熱不惡寒。舌乾口渴。脈必沉數。蓋熱自內發。故口渴而身不惡寒。治宜用苦寒藥品瀉之。若妄投辛散。是徒虛其表。裏熱益熾矣。風溫之現象。初起發熱。略有惡寒之表症。口不甚渴。脈必浮數。蓋風邪在表。而內無熱。故惡寒不渴。治宜用辛涼藥品清散之。若誤用苦寒。則引邪入裏。如油入麵。莫之能出。變爲壞症者多矣。亦有冬寒鬱熱。至春復感溫邪。成兩兼之症。其現象必舌乾口渴。微有惡寒。投治先以辛涼

醫 學 雜 誌

清散新邪。再以苦寒瀉其伏熱。切忌先攻其裏。使表邪得乘虛而入也。溫症古來向少專著。張仲景治傷寒立三百九十七法。一百十三方。對於溫症。並無專方。雖後賢間有立論。多以溫爲寒所化。未悟外感溫邪。從口鼻直入之理。惟溫熱經緯立論甚詳。窮篇幅冗長。讀者每致望洋興歎。因述該書意旨。約言春溫風溫之異。俾診治家易於明瞭耳。

(治療各稿)

鼠疫之治療法

名譽會員 許小士

鼠疫一症。固最危險。然未必卽不可治。類皆誤於醫。或因傳染關係。誤於無醫可延耳。此方係石城名醫羅芝蘭先生所製。昔年廣韶高雷各屬鼠疫盛行。曾以此方治之。活人無算。患此症者。果能放心遵用。及如法加減。決可轉危爲安。並希閱者廣爲流傳。有厚望焉。茲將原方列後。

桃仁^{八錢} 去皮 研紅花^{五錢} 後下 連翹^{三錢} 赤芍^{三錢} 生地^{五錢} 柴胡^{二錢} 葛根^{二錢} 歸身^{錢半}

厚樸一錢
後下甘草二錢

原方十味。清水煎服。再加蘇木一兩生石膏粉一兩更妙。

服藥法列左。按症服藥。俾人易曉。但病勢沉重。其藥味之重量。非加至四五倍。

大劑速進。不能救急。當觀病狀之輕重如何可也。切記。

核小。色白。不發熱。為輕症。立即救治。切不可遲緩。原方單劑。早八點鐘服一次。晚

六點鐘服一次。共服藥二劑。

核雖小而紅。頭微痛。身微熱。為稍重症。原方單劑。早八點鐘服一次。晚四點服一

次。夜十二點服一次。共服三劑。

核大紅腫。大熱大渴。頭痛身痛。為重症。須用雙劑合煎。早八點晚四點夜十二點

服三次。共服藥六劑。

核大紅腫。舌黑起刺。循衣摸床。狂言亂語。手足擺舞。無脈可按。身體冰冷。手足抽搐。不省人事。此由感毒太盛所致。傷人至速。為至重症急。用雙劑合煎。早八點

服一次。午十二點服一次。晚四點服一次。夜九點服一次。二點再服一次。共服藥十劑。

照法服藥。方能見功。但服藥後。如熱轉增。舌由白而黃。或水瀉。病勢似加。不知此仍病與藥相敵。熱毒暫出。如賊被兵圍。其勢窮蹙。非急進大劑。不克一鼓而殲。而常人當此。往往不肯連進大劑。或改用溫補。是以致敗。吁可痛哉。亦有病根深固。已中要害。如賊先據城。棋輸後着。此則無如何矣。故一見症。必急急服藥。慎勿自悞。服至大熱已退。結核漸消。則仍用原單劑。每日二服。夜一服。必俟結核消盡。方可止藥。因核未消盡。則熱毒未清也。若止藥。則熱毒必覆發。悔之晚矣。

加減法列左

舌胎白。或黃。或渴。或不渴。或嘔逆。均宜加石膏二三兩。或加竹葉五錢。知母四錢。熱甚。或手足冷。或有核。或無核。均加犀角羚羊紅花各二三錢。痛痺抽搐。重加羚羊五錢。石膏粉二兩。西藏紅花五錢沖服。

水瀉。譫語。加大黃二兩。

臍結。加承氣湯。大黃一兩後下。枳實四錢 朴硝六錢 冲服

昏憒及見血。均加犀角羚羊各四錢。紅花四錢。竹葉心麥冬各五錢。

小便不通。加車前木通各二錢。羚羊犀角各錢半。

發斑。加大青五錢。

疔泡。加紫花地丁五錢 生白菊花根葉一兩 或路邊菊二兩

發疹。加淡竹葉五錢 知母四錢

痰瘀滯兼喉痛。加牛蒡五錢 瓜蒌仁四錢

孕婦減輕桃仁紅花各用二錢。加黃芩一兩 桑寄生二兩 按各症照前加。

老弱幼小。視病之重輕。不必較身體之強弱。年之老幼。病重藥輕。車薪杯水。較量

遲疑。後悔無及。

身熱已退。病勢漸愈。頭額有微熱。宜服增液湯以和血。元參麥冬各五錢。生地一

兩〔或用乾地〕日夜服。足以滋陰退熱。助液補虛。餘熱若未清。仍加羚羊黃芩石膏。乃能收功。若熱未退。切不可食粥飯。犯之必翻病。俟熱退清一二日後。乃可進薄粥。漸漸加飯。

治此症。胎前產後。頗費手續。胎前惟重用黃芩八錢。桑寄生二兩以護胎。急用桃仁紅花以逐血管之瘀。使熱勿傷胎。自不墜胎也。其或墜胎者。皆由中病已深。正因藥力無及。不足以解其熱毒。故墜耳。非藥之咎也。

產後滿月亦照常入治法。惟新產極難措手。蓋由受病在未產之前。加以薑酒辛溫而病。驟發於新產之後。予未治驗。不敢處方。可否見症治症。尙冀一線之生路。

敷核藥方。

大浮萍〔俗名蒲葦〕〔生在池沼間必要大者方合若小者不可用〕白菊花葉〔以白菊之葉爲佳〕如意花葉〔去梗要葉花園之內及鄉村等處皆有〕以上

三味。要鮮者方合。各用八兩。入黃糖少許。共搗爛。再加真冰片五分。和勻厚敷於核上。每一句鐘換一次。立即清涼止痛。

或用利刀挑破核皮。以蜈蚣一條〔俗名湖蜈即水蛭〕入於小竹竿內。將湖蜈之口向正核挑破處。吸盡毒血。一條吸飽。再換一條。總要吸盡毒血乃止。再用生鴉片煙五錢。真熊膽一錢。入清水兩餘。用磁盃載住。隔水燉化後。入正梅片三五分。頻頻搽核。亦能止痛解毒也。

又按數年前香港嘗患鼠疫一次。蔓延甚速。後經發明熨毒核方二則。效驗異常。余氏增廣驗方中亦列入。

一用仙人掌一二片。去刺燒熱。〔不宜太焦〕以正白樹油注入仙人掌乘熱熨核。隨熨隨消。

一用草麻子搗爛。加正麝香二三釐。敷之即愈。〔用法〕先將麝香放在核上。後加上草麻子便合。

凡患鼠疫初起。倉猝之時。當以刮痧為要。蓋刮痧者。所以疎血管之毒。而使其迴血流通也。刮痧之法。加些生豆油於涼水上。用磁碗蘸水兩手攪執順刮之。勿逆刮。或以大銀圓刮之更妙。先手拗足拗。次背脊。惟刮背最重。蓋五臟繫於背。出毒全在此處。刮痧之後。急宜服藥。庶可克奏膚功也。

鼠疫血瘀結核治驗

名譽理事 劉蔚楚

陳花球之妻黃氏。春日下午。微熱頭痛。肢痠焦渴。夜即兩腋結核。壯熱尸厥。其狀如死。猶微有息。診得脈沉大。唇面色紫。舌尖黑而滑。余曰。此疫毒血瘀也。內經五疫之至。皆相染易。無問大小。病狀相似。避其毒氣。天牝從來。註天牝鼻也。空虛能吸疫毒。喻嘉言謂病感四時不正之氣。初不名疫。因病多死。病氣尸氣。混合不正之氣。益以出戶屍虫。載道腐殭。種種惡穢。上觸蒼天清淨。下敗水土物產。感其氣則家家病此。若役使然。故名為疫。是為病因。鼠疫入中國。初發現於雲南。蔓延各省。鼠先受毒。傳染於人。是毒由地氣矣。毒氣游溢於空氣之間。則地氣而及於天。

第三十二期 瘧毒門

六十六

氣矣。氣由口鼻傳入。則毒中於人矣。說病因。喻公歸之諸班惡穢。說風疫。瘧毒由於地氣發生。老子云。大兵之後。必有荒年。荒年之後。必有癘疫。喻說畧與相同。此中說之大較也。今核結兩腋。屬肺經部位。然核結於頸項別處較少。結於腋下髀厭者較多。意腋厭皆大枝血管所經。旋曲易於阻梗。既現狀純是血瘀。似不必拘定腋下屬手太陰肺。髀厭屬足少陽膽。總以通其血瘀為主要。徐洄溪云。脈有一定分經治病者。脈有不必一定分經治病者。况核已外現。外科全生集。癰疽止分顏色。不分部位。不嘗有可比例乎。擬王清任血府逐瘀湯。北柴胡、桃仁各三錢。赤芍三錢。甘草一錢。去歸地、芎、枯、枳、膝。嫌紅花味澀赤去之。加大黃二錢後下。協柴桃以通血。徐氏云。非用大黃通大便。欲通小便者。後下。地丁、紫背天葵、小薊、王不留行各三錢。另先煎蟬退二兩。僵蚕、皂角刺各一兩。去渣熬藥。又取鮮萬年青一杯和勻。萬年青出廣東。汁解蛇犬毒。無則以鮮藤根代之。接次灌下。外治則山慈姑、紅芽大戟末各五錢。蘆薈末一兩。冰片五分。雄黃八分。搗神仙掌、葱汁開塗。另生蝦蟆胸腹。小雄鷄連毛開背。俱入麝香

三分再貼之。灌藥不外前方加減。診治六日。所有紫雪紫金錠牛黃至寶飛龍奪命諸丹。凡求可以助其穿通經絡者皆用。而效力猶甚微焉。余思風疫最重者猝倒斃。及一起但見微燒頭暈。神志昏昏。不數時亦斃。其次結核。多死於^三四月病發稍輕者。能延過一來復。便希望生全。此病重甚。余親屬多勸不可治疫。以免自危。而六日來。陳君極意相求。余亦惘然而應。奈智竭能索。而病者不死又不生者何歟。姑用麝香六分。分十餘次開藥水灌。大穿經絡。作背城借一之謀。如無效。余決不復治矣。幸夜半核消能轉側。能顧視。若注意其左足也者。陳君檢視。則左足心起一血泡如小蓮子。余曰血毒下行。現於湧泉穴。未始非吉兆。銀針挑破。擠去惡血爲宜。第七日余往。人大醒。能坐言其昨夜左足心作痛矣。小水通。無大便。左腹脹。與調胃承氣湯。大黃四錢。芒硝三錢。甘草八分。加皂莢仁三錢。服後得下。脈轉長大。多汗惡熱引飲。與白虎湯。生石膏二兩。知母一兩。甘草六分。加鮮竹茹全麥冬各四錢。舊稻穀一兩熬水。長日與之。仍半月後。渴始漸止。以後多熬鮮竹茹

五錢茅根蘆根各一兩。青天葵錢半。板藍根小薊知母稻穀各四錢。共月餘熱乃清。憶當時太平行廳事主客咸集。鼠不畏人。蟻行索飲。困斃於地。腹脹目紅。幸行中人無傷。惟五先兄僕人黃超。一日傍晚左腋結核。頭脇痛。肢瘦欲吐。壯熱惡寒。余以北柴胡知母法夏甘草竹茹僵蚕蟬退大青葉皂角刺白芷薄荷等。三劑核消病去。又一年香港大疫。族弟世鏡。右髀厭結核。二日垂危。招余往治。脈沈數不大。舌光絳無苔。似發散太過。血液先傷者。重用鮮旱蓮草枸杞根白茅根蘆根大青葉鮮菊葉知母麥冬大鍋熬水。和鮮藕汁鮮生地汁。長日和飲。核已經西醫割破。以白降丹去腐。紅升丹生肌。生肌散兌六一散加真珠末冰片收口。半月清痊。論疫者。寒疫悶疫無論矣。宋金戰爭。人民飢饉勞役死亡。疫作。李東垣製升陽益胃諸方。以救中虛。余謂疫同而治法不同。乃時地關係。猶之溫熱病。有體質舊病之相兼也。西人發明鼠疫由微生物。其形如桿。發於鼠死虱飛。吸入傳染。又發明鼠疫起於鼠族木體之桿菌。吸入人之粘膜器。口鼻。生殖器。及淋巴腺。發為急性

熱疫之傳染病。攷驗極真。防護法亦最密。然世樂叔嘗問余。其西友大厦園林。依山建築。起居有節。飲食有時。靡不清潔。而死於疫者亦多。且疫病亦連年續發。何耶。余僅能答以蟲如肉蛆之孳孕。菌如萍蒂之叢生。急則急矣。而目見慘厲。直如綠氣毒之中人。况前數百年英京大疫。非全城焚燬不可。而我國每年一埠中。如初現於某處者。轉移於別處。則前處消滅。歷歷不爽。誰畫其界線耶。或地氣亦有轉運耶。抑風疾亦有遷移耶。以此疑點。屢由譯者請教外國大醫。其說明尙少的解。至於溫病。每現於春冬。鼠疫。每現於深春初夏。過端節至初秋則滅。此歷年習見者。亦非他時絕無也。

熱厥下利治驗

名譽
會員 錢文廣

壬子六月杪。彭啓興子年三歲。先時感冒暑邪。發熱下利。微嘔腹疼。醫作慢驚治。投以薑附丁桂苓朮歸蓯地黃等病轉危。診斷之時。見其下利稀水。色黃氣臭。間或作嘔。胸背灼熱。周身無汗。四肢厥逆。痿而不舉。面色焦黃。眼屎乾硬。目珠直視。

舌燥中裂。唇紅如硃。索飲無度。躁擾不安。關紋浮紫而黑。合證因論之。乃熱厥下利也。夫長夏之際。天之熱氣下。地之濕氣上。人在氣交之中。受其炎熱。無隙可避。小兒體弱。尤易感冒。一經受邪。則發熱嘔利諸症作矣。治宜解表兼清暑邪。乃醫者不察。誤認虛寒。投以辛溫膩滯。致表邪內陷。陽氣不升。火鬱於中。故有以上各證。擬以升陽散火救逆法。方用柴胡葛根各一錢。解肌透表。佐升麻五分。以升下陷之陽。梔子豆豉各二錢。解煩清火。佐石膏五錢。淡竹葉錢半。以消內伏暑邪。龍骨牡蠣各五錢。救逆止利。黨參二錢。甘草錢半。扶正和中。取內經火鬱發之之義。一晝夜令進二帖。身得微汗。熱退利止。乃去紫葛膏麻。加山樂白芍於朮各二錢。又進三帖。諸症全瘳。

亡陽證治驗

前人

癸丑八月。余長發年逾三旬。秉賦強盛。原因感冒時疫。嘔逆寒熱頭痛。雜投苦寒燥烈各劑。致變舌卷苔燥色黃。乏津唇焦齒垢鼻黑面赤汗出目瞽煩躁譫語漱

水不欲嚥等證。診其六脈浮大。重按全無。合原因病象參之。頗似燥邪鬱於陽明。躊躇至再。乃於脈浮。漱水不欲嚥。證知其爲亡陽也。夫亡陽之證有二。一日陰盛格陽。一日陰竭逃陽。此證誤失汗下。陰氣先竭。無根之陽。逃亡於外。譬如夫婦居室。丈夫失偶。則不安其身而外逃之意也。傳曰陰陽附麗。不可偏離。偏則病。離則死。斯時所幸喉中無痰。陽未盡離。尙有一縷生機。勉擬背城一戰法。方用大劑白通加豬膽汁湯。招納殘陽。方中乾薑炮黑。變辛爲苦。取苦以堅之之義。服一帖汗收脈平。神清齒潔。唇潤津生。乃改用潞黨白芍附片炙甘草乾薑龍骨牡蠣等以養陰。又服一帖。飲食稍進。不日而全。

婦人轉胞症治驗

會員 張汝濟

小便不通之症。有肺虛蓄水之分。及下焦宿寒與蘊熱之別。不可執一法施治。肺虛者兩寸脈微弱。氣短聲嘶。因小便不利積成水腫。宜重用生芪。再少加以利水之藥治之。蓄水者小腹脹滿。欲便不得。宜以加味五苓散治之。下焦宿寒者小腹

及腿膝時常覺冷。兩尺脉沉遲無力。受寒尤甚。小便滴瀝不通。宜以溫通之。如椒目小茴威靈仙桂枝之類。下焦蓄有蘊熱者。膀胱腫脹。尿管閉塞。小便滴瀝不通。脈沉而有力。宜以滋陰清火法治之。如黃柏知母白芍滑石海金沙之類。若夫婦人轉胞一症。前法皆不相宜。惟用升提溫補之法始可收效。考金匱云。婦人病飲食如故。煩熱不得臥。而反倚息者。何也。師曰。此名轉胞。不得溺也。以胞系了戾。故致此病。乃用溫補升提法。提其胞而轉正之。俾胞系不了戾。小便自利矣。蓋人身之氣化。即天地之氣化。天地將雨之時。必陽氣溫暖上升。而後陰雲四合。大雨隨之。小便不利者。亦往往因氣化不升。鬱于下焦。阻其升降流行之機。蓋非升則不能降耳。故醫者遇斯症。用一切利小便藥。俱不得愈者。投以升提溫補之劑。屢獲奇效。曾治一張氏婦。年二十八歲。懷孕七月。患斯症。兩日不愈。晝夜呻吟不絕。立臥不安。遍投以利水滋陰諸藥。卒不得通。後延余診治。其婦言有時惡心嘔吐。或欬逆。可通少許。余曰。此轉胞症也。必因力小任重。以致氣虛下陷。胞系了戾。故

小便不通。偶因嘔吐欬逆。則氣機上逆。胞系有旋轉之勢。故小便可以稍通也。為擬以溫補升陷湯。服一劑而小便通。方即 生芪八錢 潞黨三錢 升麻一錢 當歸五錢 柴胡二錢 乾薑五分 水煎服

(方劑類)

說牛黃清心丸

理學 趙意空

本經。牛黃氣味苦平。主驚癇寒熱。熱盛狂痊。列為上品。溫熱證用以退熱利痰。涼驚療譫狂。極有神效。惟其價過昂。真者甚少。醫家往往借用修合已成之牛黃清心丸服之。不特無功。轉致增病者多矣。嘗取此方研究之。茲方出自和劑局方。治諸風緩縱不遂。言蹇健忘。心怔恍惚。肢冒煩鬱。痰涎壅盛。或顛狂昏亂。喜怒無時。及小兒躁悶。項背強直。腰背反張諸症。用藥凡二十九味。除牛黃龍腦犀角羚羊麝香黃芩蒲黃雄黃金箔九味外。其餘二十味。乃完全金匱治虛勞諸不足風氣百病之薯蕷丸方。惟少地黃一味耳。方中如薑桂之辛熱。參朮之溫補。膠麥之滋

賦。芎藭之升散。豈溫熱症之所宜。無怪服之病更加劇也。故說者以爲本係兩方。不知何時將薯蕷丸一方。誤并於此方之後。並將地黃。誤爲蒲黃。因循至今。無人改正云云。其說不爲無見。然細考之。若但一派犀羚等藥。不加以薯蕷丸。又何能治怔忡健忘等症。又考萬氏方中。亦有牛黃清心丸。惟牛黃黃芩梔子鬱金辰砂六味。治傷寒邪入心包痰火驚風等症。最爲簡要。證治準繩方。則治風痰之藥居多。內有白附半夏川烏等味。竇氏方。治鎖喉毒。牛黃輕粉膽星雄黃黃連茯神元參天竺黃五倍子荆防桔梗犀角當歸冰麝珍珠。以上各方。俱名牛黃清心丸。又溫病條辨安宮牛黃丸方。則於萬氏方中。增雄黃犀角硃砂珍珠冰麝。治溫熱風痰。兼治喉症。較萬氏方尤爲完備矣。特不知藥肆修合之牛黃清心丸。本於何家。並未標明。總之局方寒熱混雜。偏於補虛。以之治怔忡虛煩等症則可。若治溫熱。則萬氏方及安宮丸最妥。萬勿誤用局方也。

簡易方五則

名醫
會編 沈仲圭輯

神仙粥 專治感冒風寒，暑濕頭痛，並四時疫氣流行等症。初得病三日服之即

解。糯米半合 河水兩盞 生薑五大片 於沙鍋內煮一二沸。次入帶鬚大

葱五七個。煮至米熟。再加米醋小半盃。入內和勻。乘熱呷粥。或但飲湯。即於無風處睡。以出汗為度。

按本方以糯米補養為君。葱姜發散為臣。而又以酸醋飲之。應用屢驗。非尋常發表之劑可比也。

治肝氣痛 黑芝麻 尺許 金橘餅 三錢 煎服。

治噎膈 生鵝血數飲之可愈。

治遺精久不愈 五倍子去蛀炙乾研細。以唾津調糊填臍眼。舊膏藥封之。

治石灰入目 取極細之白糖化水內。得極甘濃而清之糖水。將眼皮展開。以此糖水滴入。則糖水能減石灰之力。而目自無害。

右列各方僉自先哲醫話及筆記中錄出。而曾試驗有效。非道聽塗說者可比。

第三十二期 纂述門

七十六

雜治單方彙錄

名譽理事 楊星垣輯

治豎頭傷寒 傷寒發狂。目不識人。甚至下牀亂奔。故俗稱豎頭傷寒。急用大蚯蚓半斤。去泥洗搗。以童便沖飲有效。

治邪祟發狂 遇邪發狂。踰牆上屋。用淨絲棉一尺燒灰研末。好黃酒一杯沖服。或開水下亦效。

治鬼箭瘋 身痛處發青。用亂髮擦之。髮捲成團而硬者便是。用金銀花一兩煎水時時飲之即愈。

治週身發斑毛髮變硬 此症因胃中熱毒結於下焦。急用滑石白礬各一兩。煎至一碗冷服即愈。

治黃疸病 此因胆汁混入血液而起。皮膚眼白俱黃。宜用薄荷精二分。溶化於燒酒五十分中。以布蘸擦膚肉。服硫酸鎂五錢。開水五兩溶化。一日服二次。共作四次分勻。二日服完。自完自愈。

治汗斑 硫黃二兩生白附子蜜陀僧各一錢共研細末。用黃瓜蒂蘸擦至皮膚發熱爲度甚效。

治大小便閉塞 大皂角燒存性研末。每服三錢粥湯下。或以酒和丸如桐子大。每服三十九均效。

治大便下血 用豬尾八寸洗極淨。以白蓮肉二兩去心不去皮。納入腸內。兩頭以線縛住入鍋。加水少許煮極爛。取蓮肉加白鹽少許。日服三次。每次三錢。連服二日血即止。豬腸食與不食均可。

治大腸時時出蟲 用鶴蝮末五錢。以開水調服極效。

治肛門生瘡 肛門主肺。熱則肛塞生瘡。大便不通。急用雞內金瓦上焙枯存性研末乾敷患處。肛門乾燥者。用水少許調敷數次即愈。

治肛門奇癢 用蛇床子棟樹根各三錢防風二錢生甘草一錢皂角五分共爲細末。蜜煉成條。塞入肛門。覆睡片時。聽其自化。一二次可愈。

治大便熱閉。用芝麻二兩。大黃二錢。好茶葉五錢。共研細末。溫水沖服。二錢。一日三次。即通。

治大腸脫肛。用有殼蠅牛十餘條。須頭生雙鬚者。新瓦焙枯研末。以豬油調敷。立愈。桑樹上蝸牛更佳。欲求愈後不發。當服百齡機。

治痔瘡。內服罌麻子油一酒杯。外以冷水洗淨肛門。日用玻璃唧筒射冷開水。入糞門三四次。能收縮痔瘡血管。又能通利大便。極有神效。惟須戒除辛辣煙酒。痔瘡可保不發。

治內痔痛腫。用豬大腸六兩。蚯蚓十條。均須洗淨。入鍋同煮。以腸爛爲度。去蚓食腸立愈。

治坐板瘡。用芫花。川椒。黃柏各三錢。煎水洗患處。早晚二次。數日便愈。

治紅白痢。用山查炭一兩六錢研末。紅痢加白蜜和丸。紅白痢加白蜜紅糖和丸。如菘荳大。每服八錢。空心溫開水下。輕者服一料。重者服二料。必愈。又外治法。

用巴豆一粒。菘豆胡椒各三粒。布包搗碎。加紅棗肉二枚。搗爛作餅敷臍眼上。痢止即去藥。

治風痰 用白礬一兩細茶葉五錢研成末。蜜和爲丸。如桐子大。每日服五十九。薑湯下。痰從大便出。

治痰飲吐水 用赤石脂一斤研成細末。病淺每日服二錢。溫陳酒下。病深者每服三錢。服至一斤必愈。

治哮喘 用海蝶蛸三兩新瓦上焙枯研末細絹篩過。每服五錢。赤沙糖少許拌勻調服。每日早晨空心服。連服五六日可愈。

治氣喘咳嗽 生山藥半盃搗爛。甘蔗汁半盃和勻燉熱一次服完即愈。

治小便不利嘔吐渴飲 茯苓一錢二分澤瀉六分甘草桂枝各三分白朮四錢生薑六分加水二盃煮數沸去渣服即愈。

治小便過多 此因胞氣不足。婦女患之者甚多。用益智仁二十四粒〔鹽水炒〕

加水煎服即愈。

治小便出血 血如點滴者為血淋。治法見下。血出如小便者急用當歸一兩好黃酒煎服立愈。

治小便白如米汁 此症乃心脾不調腎氣渾濁之故。急用真川朴一錢薑製。茯苓一錢。水酒各一碗。煎至六分。不飲酒者水煎服亦有效。

治五淋 淋有勞淋氣淋熱淋血淋石淋五種之別。用好銀硝等分研細末每服二錢。勞淋用葵花子煎湯調化服。熱淋血淋冷水調化服。氣淋木通煎湯調化服。石淋須先將銀硝入鍋隔紙炒至紙焦即取起研末用溫水調化服。神效無比。為通治五淋要藥。

治老年病淋 小麥一升通草二兩加水煎飲即愈。

治白濁赤濁 白濁用糯米五升炒黃黑。加白芷一兩。共研細末。粉糊丸如桐子大。每五服十丸。空心以鬼饅頭煎湯下。赤濁用益智仁茯苓各二兩。遠志甘草

水煮各半斤。共爲末。酒糊丸如梧子大。每服五十丸。空心薑湯下。三四日卽愈。

治滑精 白茯苓二兩。川砂仁一兩。同研細末。加鹽二錢。將生精羊肉切薄片拌藥末炙熟。空心好酒炖溫下。服完一料卽愈。

治精脫 精脫不救卽死。急將人抱起。以女口對男口盡力提丹田之氣送入男子喉中。可以救醒。并急用黃耆四兩當歸二兩附子五錢加水煎服卽愈。

治陽強不倒精自流出。此症乃陽盛腎熱。急用生地黃柏知母龍骨大黃枳壳各一錢水煎服卽愈。

治陽物縮入。陽縮絕無餘留。此乃寒中三陽。命在須臾。急用白朮三兩肉桂三錢丁香茱萸各一錢水煎服立愈。

醫案門

心理療法

吳鞠通醫案一則

郭氏喪夫二百里外。携子奔喪。饑不欲食。寒不欲衣。悲痛太過。葬後廬墓百日。席地而臥。哭泣不休。食少衣薄。回家後。致成單腹脹。六脈弦無胃氣。喘不能食。唇口刮白。面色淡黃。身體羸瘦。余思有形草木。不能治無形之病。必得開其愚蒙。使情志暢遂。方可冀見效於萬一。因問曰。汝之痛心疾首。十倍於常人者。何故。伊答曰。夫死不可復生。所遺二子。恐難成立。余曰。汝何不明之甚也。大凡婦人夫死。曰未亡人。言將待死也。汝如思夫念切。即死於墓側。得遂同穴之情。則亦已矣。雖有病何必醫。醫者求其更甦也。其所以不死者。以有子在也。夫未死。以夫爲重。夫既死。以教子爲重者。仍係相夫之事業也。汝子之父已死。汝子已失其際。汝再死。汝子豈不更無所賴乎。汝之死。汝之病。不惟無益於夫。而反重害其子。害其子。不惟無

益於子。而且大失夫心。汝此刻欲盡婦人之道。必體亡夫之心。盡教子之職。汝必不可死也。且不可病。不可病必得開懷暢遂而後可愈。單腹脹死症也。脈無胃氣。死脈也。以死症而見死脈。必得心火旺。泄肝鬱之陰氣。而後血脈通。血脈通。臟氣遂。死症亦有可生之道。詩云見睍曰消者是也。伊聞余言大笑。余曰笑則生矣。伊云自此以後吾不惟不哭。並不敢憂思。一味以喜樂從事。但求其得生以育吾兒而已。余曰汝自欲生則生矣。於是爲之立開鬱方十數劑而收全功。

通訊門

預防痢疾

中央防疫處寄

目下北京痢疾流行。查內左二區因痢疾而死者日約三人。苟循此數以計二十區。則每日須死六十人。此症傳染甚易。小兒尤多。患者即幸而不死。亦必呻吟床榻。耗費金錢。毀傷身體。損失非淺。安可不以小心預防為要務哉。但預防一事。必宜先明其理。預防始能適當。否則徒勞無益。今請先述痢疾之原因。後再述預防之方法。

〔甲〕 痢疾原因

- 〔一〕痢疾亦為傳染之一。痢疾糞便內有微生物。
- 〔二〕蒼蠅性喜逐臭。如棲止於痢疾糞便時。其足必沾微生物。散布各處以致痢疾流行。

〔三〕無論店內攤上所賣之冷葷冷菜糖果點心酸梅湯雪花酪及切開之瓜果等。均易招蠅。一經蒼蠅棲止。即被污染。購者不知。食之遂受傳染。

〔四〕無論住家客棧飯店。其食堂廚房菜櫥等處。皆足致蠅。故所列之食物食具。不經蒼蠅棲止則已。若經棲止。亦與市售之品同一有害。

〔五〕北京自來水井水。迭經查驗。實屬不潔。難免不有痢疾微生物混入其中。若不煮沸而生飲。必易傳染。即用生水洗滌食具。其害亦與飲者同。

乙 痢疾預防方法

- 〔一〕撲滅蒼蠅。
- 〔二〕勿積糞土以免招蠅。
- 〔三〕廁中便上應遍撒石灰以絕蠅之棲止。

- 〔四〕食物食具均須罩以紗罩。 厨房飯廳須用紗門紗窗以防蠅入。
- 〔五〕食物既經蒼棲蠅止。 非重事蒸煮不遽食。 瓜果以臨時去皮爲宜。 無皮者亦宜用涼開水洗淨然後食之。 切開瓜果既經蒼繩棲止。 卽宜拋棄。 不可吝惜。
- 〔六〕渴時可飲涼開水或涼茶。 勿飲生水。
- 〔七〕冰水不可飲。 不潔之冰其凌亦不可食。
- 〔八〕新鮮之牛羊乳及豆漿亦須煮沸而後飲。
- 〔九〕碗箸杯盤羹匙之類。 屢次臨用。 須以沸水沖洗三分鐘。
- 〔十〕痢疾病人之碗筷杯盤羹匙。 不可與他人共。 病人用後。 當以沸水沖洗。
- 〔十一〕每於病人便後。 卽宜撒佈石灰於糞上。 勿使蒼蠅接觸。 用馬桶者。 桶內宜盛消毒藥液。 以免傳染他人。

〔十二〕凡侍病之人。每接觸病人一次。須用胰皂藥水洗手一次。
 〔十三〕痢疾病者。須忌油膩。以食稀粥米湯藕粉片湯等類爲宜。蓋易於消化也。

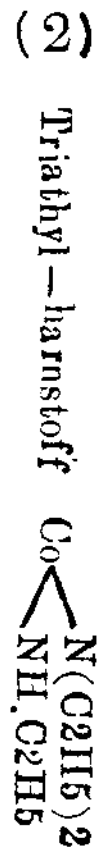
〔十四〕痢症無補方。古今中外莫不相同。故起病之初。切忌用收斂補劑。因補後毒質不能排泄。反使病症加劇。治法宜先投以瀉劑。俟瀉清後徐止之。

〔十五〕近來中央防疫處製有赤痢血清。已受痢菌傳染者。注射卽能漸痊。如受變形蟲傳染者血清無效。宜改用他藥。是以同一病痢。而其治法則有別。故患者不可速就醫。

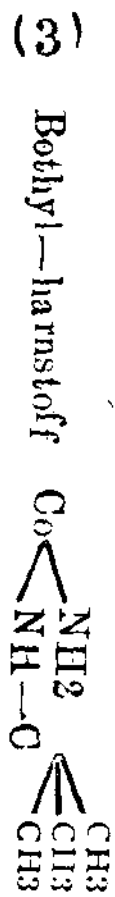
留日學生張效宗上會長書 續二十六期

(1) $\text{ethyl-harnstoff} \quad \text{Co} \begin{matrix} \nearrow \text{NH} \cdot \text{C}_2\text{H}_5 \\ \searrow \text{NH}_2 \end{matrix}$

埃啓魯尿素無催眠之効。用二瓦乃至四瓦而死。



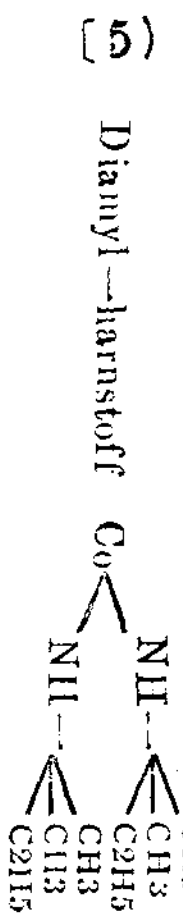
三埃啓魯尿素亦無催眠之効。三瓦則瘳攣起而死。



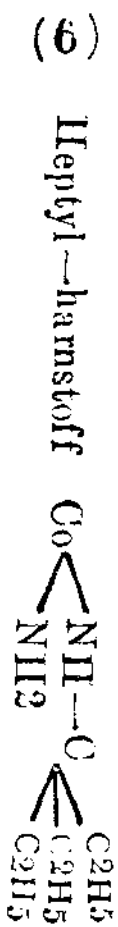
阿米魯尿素有副作用。毒性及鎮靜作用。



補啓魯尿素有催眠作用及毒性。四瓦爲極量。

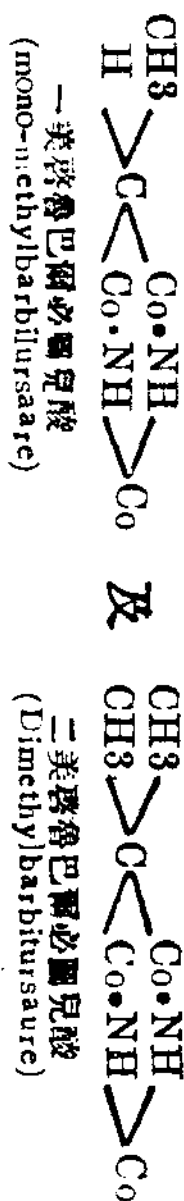


二阿米魯尿素無催眠之効。其在體內分解甚難。卽排出於尿中。



害普啓魯尿素少有催眠作用。一瓦可睡眠二鐘。後則久呈酩酊狀。

然則尿素之置換體。乃見催眠之効。已爾必圖兒酸。亦其一誘導體也。其水素之美啓魯 (methyl) 置換體。



尚不揮發催眠之効。但一埃啓魯巴爾必圖兒酸已顯其微効。今舉其同列體比較之於下。(未完)

上海醫界春秋社致本會緘

「上略」竊自西醫輸入中國以來，對於中醫，每用其攻擊之手段，而我中醫迄今不衰者，以有治病之能力，與社會之信仰也。此次中醫要求加入學校系統，本為天經地義之舉，乃彼西醫變本加厲，公然反對，通電也，駁議也，攻擊謾罵，無所不用其極，窺其用心，莫非欲一網打盡已耳。然而一犬吠影，百犬吠聲，擾人聽聞，混

淆是非，孰甚於此。倘有識者不出而糾正之，評論之，則影響於中醫在社會上之信仰至巨，而中醫亦不免蒙麻木不仁之譏矣。此同人等所有醫界春秋之發起也。本良心之主張，作公正之評論，以期公理是非大白於世，使彼西醫無所施其壟斷之伎倆。素仰先生醫學淵博，著作等身，想於此當有卓越之理論，務乞賜以鴻著用光篇幅，是所至禱。云云。上海醫界春秋社謹啓

上海神州中醫大學致本會緘

〔上畧〕敬啓者中醫至今，幾成芻狗矣。芻狗者祭祀之用也。祭之日，破之以文繡，登之以醴醢，及其祭畢，棄擲道左，孺子溺其首，踐其脊而已。方今醫學衰微，稍識之無，卽已懸壺於市，廢經方而不用，奉俗醫爲圭臬。於是病一疑難，相率避去，亦何怪政府之有管理條文也。同人等蒿目時艱，爰有雜誌之輯，定名神州醫藥學。當此醫學絕續之秋，非有以警覺而呼籲之，正恐昏夜無燭，益之以而勝，亦何怪一物無所見，一步不可行也。本書宗旨，以溝通中西，融會古今，求其實理，汰其虛言，並改革醫界陋習，發明前聖方治，庶幾抗衡西醫，揚我國粹，而無遺憾矣。同人

等不才，謬任編輯，深恐力有不逮，索論先生濟世之餘，尤以著述爲樂，如蒙不棄，惠以鴻篇，藉光篇幅，宏我炎黃，茲奉上約言一紙，伏祈哂正云云。編輯主任包識
生葉伯良張贊臣全啓

徵稿約言

一本誌暫列 評壇 言論 專著 學說 藥物 醫話 醫按 討論等

門每期以稿件類別之多寡而定門類之伸縮

二本誌宗旨在商兌醫藥投稿務本誠實見解，能闡發中西醫理最所歡迎

三來稿本誌有斟酌字句之權，如預經聲明者例外

四來稿須繕寫清楚，自加圈點，如係轉錄前輩者，須附原稿

五來稿時如附復信郵票者，用否當即函告，否則概不置復，原稿亦不檢還

長篇巨製例外，來信貼足郵票欠資概不收受

六來稿刊登後酬報分三種 一現金 二書籍及文具 三本誌

第三十二期 通訊門

九十二

七一稿兩投概不給酬

入來稿須簽名蓋印，以備領酬校對之用，否則作不受酬論。

附則 海內名家，如有創作成書及先賢遺著，未經刊行，或屬孤本，願投本誌者，另有專章，函索即寄。

雜俎門

醫牘吸毒石考

陳士鐸石室秘錄曰。瘡毒初起。有一種解毒之石。卽吸住不下。但毒輕者一吸卽下。毒重者必吸數日始下。不可急性而人自取下也。此石最妙。一石可用三年。然止可用以治小瘡口耳。大毒癰疽。仍須煎湯藥治之爲妙。

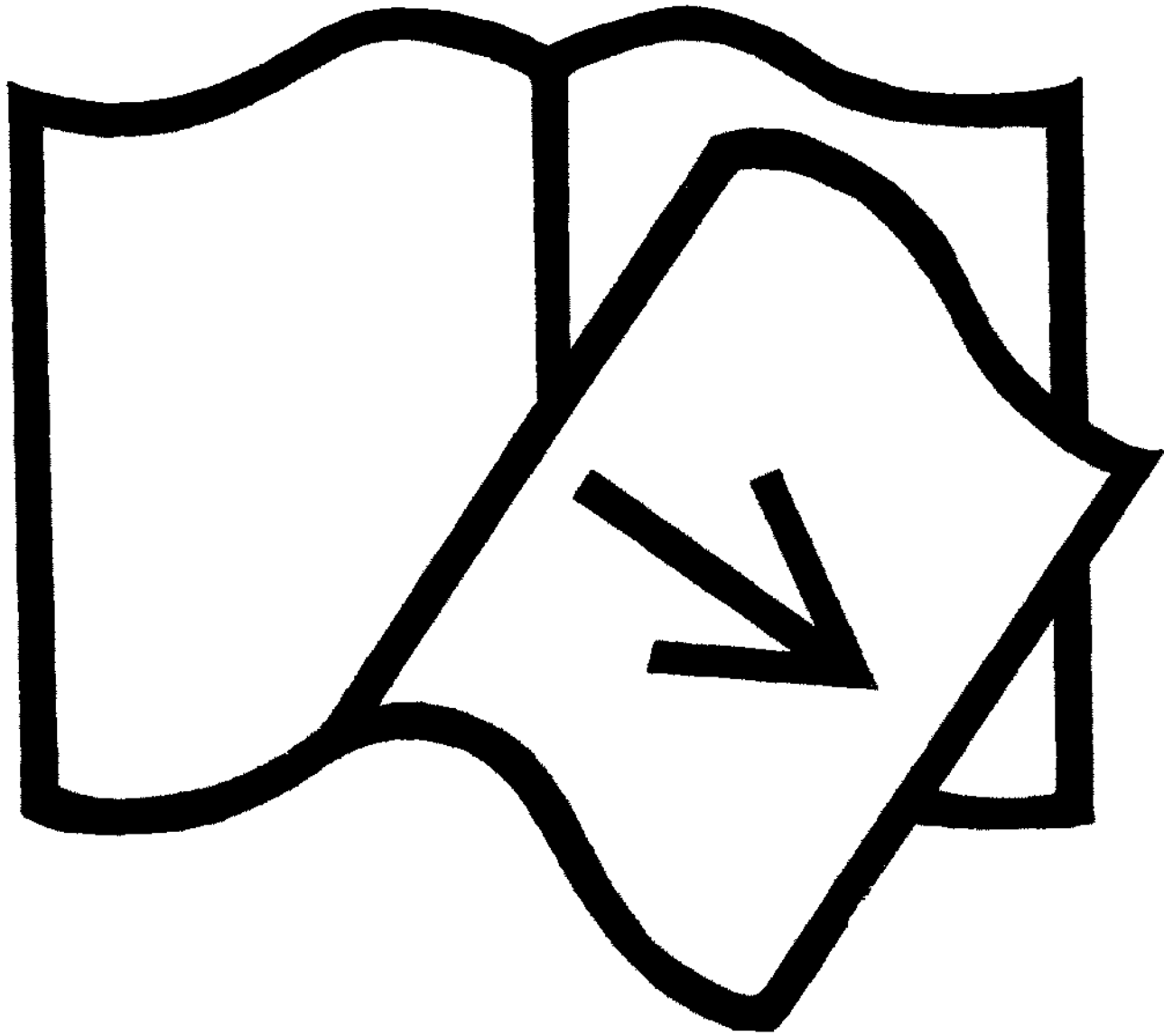
王遜藥性纂要曰。近見有吸毒石。云出西洋。放毒上卽吸緊不能動。拔出毒氣。力盡則自脫。

吳震芳嶺南新記曰。吸毒石乃西洋島中毒蛇腦中石也。大如扁豆。能吸一切腫毒。卽發背可治。今貨者乃土人捕此蛇。以王和肉舂成。大如圍棋子。可吸平常腫毒及蜈蚣蛇蝎等傷。置患處粘吸不動。毒盡自落。其石卽以人乳浸之。變綠色。亟遠棄之。著人畜亦毒也。不用乳浸。石卽裂矣。一石可用數次。真腦石置蛇

頭不動爲驗。

王丹麓石友贊曰。嶺南方物紀。吸毒石出西洋。色與磁石相類。凡身有腫毒。或受蟲蝎毒處。置石其上。毒盡收石內。其患卽平。隨以石浸水中。一晝夜出毒。便可再用不窮。贊云

人有疾患。苦莫可告。我切惘癡。無方以療。
石本西洋。力兼衆妙。能收能出。循環愈効。(未完)



原件短缺

P 95-98

針灸討論會治法選刊

咽喉刺法

理事 趙緝菴

咽喉爲肺之關。胃之門。少陰心脈之所絡。肝經衝脈之所夾。故咽喉腫痛。未有不關係此四經者。唐容川白。凡咽痛而聲不清利者。爲肺火。肺主氣。氣管中痛。故聲不清利。咽痛而飲食不利者。爲胃火。胃上口卽食管。食管痛。故飲食不利。咽喉痛而上氣頰赤者。肝經衝脈逆上之火也。楊繼洲引張戴仁喉痺論曰。手少陰手少陽二脈並於喉。氣熱則內結腫脹。痺而不通則死。後人強立八名。曰單乳蛾。雙乳蛾。單閉喉。雙閉喉。子舌脹。木舌脹。纏喉風。走馬喉閉。熱氣上行。故傳於喉之兩旁。爲腫爲痛。以其形似。故曰乳蛾。一爲單。二爲雙。比乳蛾差小者。曰閉喉。一面爲單。兩面爲雙。熱結舌下。復生一小舌。曰子舌脹。熱結於舌中而爲腫。曰木舌脹。木者。強而不柔和也。熱結咽喉。腫繞於外。且麻且痛而大者。曰纏喉風。暴發暴死者。曰

走馬喉閉。名雖不同。總不外熱結炎上之理。治之之法。刻不容緩。以其係要害機關。非惟走馬喉閉。生死在反掌。即他喉症。亦皆危險可懼。稍一失治。命多不保。惟所列刺法。僅少商合谷豐隆湧泉關冲數穴。實未盡針治咽喉之義。夫少商。肺之井穴也。此五穴固皆能治喉。然僅恃此五穴能治喉。恐有不能必效之勢。蓋火性炎上。各經傳送不一。有直接絡喉而為腫痛者。亦有間接上喉而致腫痛者。各經絡與咽喉有關係者。皆能治腫痛之疾。故喉痧多由肺胃心肝任衝各經火熱所成。則針治亦宜按肺胃心肝任衝各經施刺。係某經火熱所致。則先瀉某經之火。有瀉少商少澤經渠列缺魚際而愈者。病太陰也。有瀉合谷二間三間曲池商陽陽谿頰車而愈者。病在陽明也。有瀉液門中渚關冲外關支溝而愈者。病在少陽厥陰也。有瀉內關大陵間使中衝而愈者。病在少陰也。有瀉天突中脘或灸臍中而愈者。病在任衝也。病非一經。則刺難預。拍審症辨脈。以為取施針之訣。則喉症愈矣。至天突一穴。尤為治喉必針之所。蓋天突位於結喉之下。距腫處最近。且任

脈又爲陰脈之總。瀉任則是瀉各陰。故取效最多。見效亦最速。嘗以此穴鍼喉症。往往十愈其九。蓋瀉其近邪。再接經取穴以除其遠邪。則腫無不消。痛無不滅矣。內經曰。其上氣有着者。治其喉。中央在缺盆中者。其病上衝喉者。治其漸。漸者上俠頤也。缺盆中即天突穴也。俠頤爲大迎穴胃脈也。即此可知刺喉之法也。

問喉症針穴及治方

宋建家

喉症最爲危險。甚至湯水不下。呼息亦不自由。危在頃刻。雖有神丹妙藥。不得下咽。急救之法。惟針刺尙可得生。或外敷異功散。亦克取效。蓋喉症有疫毒內伏。新邪引動伏邪而發。或因風寒。或因風熱燥氣。或因濕熱穢濁。所因不同。醫家論說不一。竊謂時行喉症。實由風溫時毒疫氣。傳染於肺。延累於胃。邪熱內蘊。多發於邪熱大旺之時。治宜消毒清肺。余治喉症。先以自製之異功散。置礪砂膏上。左右各貼一張。又刺少商二穴。出血。使指浸入涼水盃中。五分鐘許。復刺天容二穴。背逢二穴。外關二穴。多有得生者。

第三十二期 針灸討論會治法選刊門

一百〇二

異功散方

斑蝥四錢去足 真血竭六分

乳香五分去油

沒藥五分去油

大梅片六分

全蝎六分

糯米

大玄參六分

麝香六分

右藥共研極細末。用筴裝好封固。用時以藥厘許置礪砂膏上。貼患處。左疼貼左。右疼貼右。如當中痛貼在頸後。萬不可貼在項前。恐藥力攻入氣管慎之。

少商二穴 在拇內側之第一節

天容二穴 在耳之一下下顎骨之後面

背逢二穴 在背腋紋頭盡處

外關二穴 在支溝下一寸

編輯處啟事

啓者古今醫案充棟汗牛竊謂案者法也老吏斷獄鐵案如山熟於法耳若平平無奇或以病試藥偶然倖中者似未可以案稱本雜誌醫案門多選古人精粹良法畧別種類分期登載現仍資料無多凡我同人熟於前輩醫案醫界舊聞名醫歷史筆記瑣錄之類望祈隨時抄示俾便分登一俟哀集較多彙刊成帙定當奉酬若干冊以副雅贖不勝企盼之至

楊百城謹啓
趙意空

*楊如侯先生靈素生理新論出版廣告 是書原擬刷印

一千部嗣以不敷銷售特再加印五百部以公同好兼爲振興國學溝通中西起見將本書原價定爲實碼八折每部售洋三元二角其躉購十部者另贈一部遠道並免去郵費以期普及郵票代洋九五折算書存無多購請從速

代售處山西省城

中醫改進研究會
橋頭街航慈醫院

第三十二期 廣告門

中醫雜誌

上海中醫學會出版

一百〇四

- 〔一〕(內容)分專著學說醫案筆記藥物學驗方釋辯錄會務紀載等十餘欄皆屬近代名賢精心結撰之作已出至十七期
- 〔二〕(定價)每册大洋二角五分購滿六册者減售一元四角
- 〔三〕(郵費)國內每册三分國外八分多則照加掛號另加五分
- 〔四〕(函購)郵局不能兌匯之處可以郵票代現惟須照九五折計算
- 〔五〕(彙選)第一至四期均已售罄特刊彙選發行上下二册實價一元二角郵費八分
- 〔六〕(附誌)第五期已售盡本會員通信處詳載紀念册以便互通消息每册售洋五分

總發行所 上海西門內石皮弄中醫學會雜誌社發行部

張壽甫先生四期表中參西錄每部定價一元郵費五分滄
州立達醫院發售

報告醫界同人書

張錫純

敬啓者鄙人因滄州屢經兵燹實難寧居准於仲春月底移居天津醫界同人
有奇函及購拙著者乞寄天津法界廣德里張氏施診所鄙人收可也肅此敬告即
頌公安

介紹浙江紹興醫藥月報

紹興醫藥月報為浙紹何廉臣先生編輯內容精美每月一期定價一角全年一元半年五角五分郵費每期五釐全年六分民國十三年正月出版發行所紹城石門橋紹興醫藥月報社及紹城大街天芝堂藥號

三三醫書創刊啓

癸亥夏本社主任裘君吉生以歷年所獲醫家秘笈並同社投寄著述擬付刊傳世遂遷杭垣蓋為印刷便利計也詎醫報改組不數期而承印之武林印書館適遭鄰火稿亦被焚幸醫書尚在編輯中未見波及然因之遲誤半載現荷文化印書局倪君憂天與弘文印書局蔡君貽最緩以最低工價許即承印今將第一集先由弘文代印仍本醫者須讀三世書求三艾方能三折肱之義名曰三三醫書以短篇不成卷冊之稿已刊三醫報按旬發行而成卷專書自應單行印傳爰定每集三十三種每種一卷或數卷不等分訂洋裝本限一個月至少出版三種速則三個月出版一集以極廉之價收回成本三期分繳第一期洋三元二期洋三元三期洋三元惠到即將已出版者先行郵奉出書至三分之一再惠第二期郵費三元三期洋三元倘荷一次併惠兩期則第三期得以免繳以答高誼此舉成郵費三元三期洋三元百三十部無論何種概不零售完以後亦不再版有人翻印無任歡迎對於未主亦恕奉送一集決算苟有餘利誓必貼入二集多印大部書稿倘有第一集稿及付刊之稿第二集自當編入第二集正在編輯稿願行世者速行寄社

第三十二期 廣告門

一百〇五

中華民國十三年三月三日三三醫社敬啓

第三十二期 廣告門

三三醫報發行廣告

每旬一册 十二年七月三日第一期出版

編輯者 紹興裘吉

發行者 三三醫報社

印刷者 武林印書館

寄售處 各省大書坊

定價表費須先惠

冊數	冊全年三十三冊
定價	角三元
郵本國	五厘一角六分五厘
日本	五厘一角六分五厘
外國	二分六角六分

一百〇六

中風斟詮發行廣告

全部三卷

定價官堆紙每部壹元伍角
重太紙每部壹元實洋

著作 嘉定山雷張壽頤

總發行者 蘭谿中醫學校

印刷者 蘭谿福華石印所

江蘇全省中醫聯合會

〔出版月刊增刊〕

月刊分常評言論專件專著筆記研究雜錄消息編輯課本等類以發揚國粹聯絡感情爲宗旨增刊分學說醫案筆記表解選方醫籍考驗方等類每期限一病以專研究合裝一冊已出四十三期定價每期五分郵費一分全年連郵六角六分第一至二十期已售罄二十一期至四十期裝有彙編每冊半元寄費五分總發行所上海西門內廣益中醫院

贈送醫醫醫病集

醫醫醫病集爲上海黃社出版一二兩集風行海內現因戰爭關係致第三集不克出版（按所有定款通知退回）今該集賸餘尙多請附郵票十分寄上海王信義濱醫藥圖書館黃社善後辦事處立刻奉上

第三十二期 廣告門

一百〇八

嚴氏金匱廣義出版廣告

是書爲慈谿嚴鴻志先生所著內容精美外觀雋雅洋裝兩巨冊定價大洋壹元貳角現售照碼九折十部以上八折連郵費在內以十三年舊曆十二月爲限限滿不折不扣發行處在甯波慈谿東鄉費家市嚴氏養正學校遠地如以郵票代洋准三分以下之郵票爲合格按九五折計算書印無多購請從速

慈谿中醫學會同人公啓

張贊臣徵集驗方啟

敬啓者贊臣每念病家疾若纏綿欲求其速愈而不得者深爲憫惜竊之不才擬集古今驗方彙纂成冊貢獻於世俾抱病者得以按方治病可無採薪之憂也如荷熱心同志惠賜驗方須以經驗實效信而有證者無任感禱惠賜諸君請於方後一一說明如何實效如何試驗因古今以來名爲驗方而充棟汗牛其效者鮮驗者寡也凡我同志隨時抄示一俟彙集較多卽行彙刊成帙定當奉酬若干冊以副雅贖不勝企盼姓字住址務乞另紙書明以便函候教）贊臣常寓上海二馬路雲南路口安康里第二百二十七號內如荷賜教無不達到

中國醫學界惟一的評論刊物

醫界春秋

本社應時勢之需要發行醫界春秋特刊對於中西醫界作公正之評論宗旨純正不偏不倚內容之豐富印刷之精良誠近代出版界空前未有之醫刊定於夏歷四月十五日出版定價每份大洋四份社址上海法租界霞飛路寶康里五十六號

上海醫界春秋社啟

葉勁秋醫學函授社廣告

中醫至今日衰頹極矣若再因循坐視不急起而整理之倡導之我恐國粹之淪亡指日可待今勁秋不自度量創辦函授其目的在灌輸醫藥智識培植醫門人

第三十二期 廣告門

一百一十

才聯合真正同志互相研究互相討論以發明真理爲歸宿或有對於中醫具誠意者願負責任者概認爲真正之同志世之明哲諸君能表同情于勁秋者深願廣爲介紹是爲啓

招生簡章

- 一 本社以研究醫學爲主旨以改進中醫爲歸宿
- 二 暫定二年畢業講義費每年十元分繳者每月一元（概須郵匯郵花不收）
- 三 不限男女年歲不拘何時概可投考
- 四 投考時須詳列年歲職業及目下狀況另作試題兩個（1）爲什麼要研究中醫？（2）對於中醫願負什麼責任和希望分別騰清及格者開始函授否則恕不作覆
- 五 講義每星期發一次全年作五十次
- 六 通訊處暫定楓涇葉勁秋醫室內

刊月東亞醫學

定價 { 每月一冊大洋二角五分
 全年十二冊大洋二元五角

郵票代用作九折算

內容 分學說及實驗, 診療寶函, 綜說, 臨診講話, 處方集, 技術, 篇, 最近文獻, 藥物療法, 釋疑, 雜纂, 調查及統計, 新書及新藥, 介紹, 雜報等, 內容之豐富, 請以函索當呈樣本。

上海東寶興路三十八號

總發行所

東亞醫學社

分售處

上海商務印書館及地

方分館

其他在中國著名書局

繪圖鍼灸傳真全書出版廣告

本會理事趙緝菴、孫祥麟、王郁文合著鍼灸傳真全書八卷, 援引靈樞素問之精華加以詳切註解, 曰內經刺法兩卷, 採擇古代名醫鍼法, 慎其從違, 曰名醫刺法兩卷, 辨經絡繪圖形, 更正

第三十二期 廣告門

第三十一期 廣告門

一百十二

他書錯誤，以求分明清切，曰考正穴法兩卷，本歷年心得經驗之術，講真理，求實效，闡明岐黃秘訣，曰鍼灸傳真兩卷，共成八卷，卷各成本，現已脫稿出版，凡有志針學者，請速購閱是盼。

價目

每部 八本 定價大洋二圓三角

如買廿部以上者
按九扣核算
十部以上者
按九五扣核算

繪圖鍼灸傳真價目發行表

總發行所山西代縣亨利石印局
分發行所山西中醫改進研究會

剪子巷廣文齋書局

印刷所山西代縣亨利石印局

常熱中醫張汝偉特設通函論診科廣告

問 病

(甲) 叙述現病之狀態 凡寒熱咳不咳小便大便口渴不渴有汗無汗

及諸痛苦脈象苔色聲音所喜惡等

有者填寫
無者不必

(乙) 叙述病人之狀況 凡年歲業務男女育向信何種宗教素性急緩

者 須 知

等逐一填明以資參考

(丙) 叙述經過之情形 凡始起如何曾服何藥一切變態

(丁) 通函診治之取償 紙墨掛號費大洋壹角診費大洋六角

共計七角快信答復(即隨到隨復)連郵壹元空函不復

通信常熟顏港

無錫王旭高名書六種出版廣告

先生醫案柳君寶詒已選入四家醫案尙有退思集穎方歌註醫方證治彙編歌訣增訂醫方歌訣醫方歌括薛氏濕熱論歌訣西溪書屋夜話錄治肝秘訣六種於傷寒濕溫雜證肝病闡解詳明思路新穎凡在醫林尤堪研究醫校學生尤便誦習茲由吳縣陸晉笙君重訂小無錫周農君精校交上海千頃堂石印每部六角八折掛號郵費一角各省大書坊均有寄售

分售處無錫西門外棉花卷周小醫農室

介紹學道新書金丹真傳

學道必須修養修養端重師傳奈今之道家稍有承述皆秘為奇貨故作艱深多立層次使學者望而却步似非大道為公之旨茲有漱石生者本其師傳悟澈元

第三十二期 廣告門

一百十三

山西官民 海內外
日日必需 處處爭購

晉民快覽

Popular guide book of Shansi

之

↓

為個人 社會 國家 家庭

事業建設上惟一之參攷書良因山西百政維新

諸可借鏡啟社萃英插華年刊一編數年以來荷承

海內外賢達推為山西之寫真晉政之年鑑啟社至為榮

幸十五年的新出版了每册仍售四角寄費七分合購前三

期祇售一元五角寄費在內所費有限不啻遊歷山西一

週如承

函購請詳開姓氏地址逕函本社李炳衛君照寄不悞郵

票代現不扣

山西晉民快覽社謹啟

社址省垣
新城街

妙掃除秘密居奇之習將道家修養工夫合盤托出著書一卷名曰金丹真傳有
志學道者但手此編自入終南捷徑現此書本會寄售每部實折八角郵費在
外

第三十二期 廣告門

一百十四

呂聯奎 楊百城 仝啟

上海同德醫學專門學校新同德社
 NEW DUNG-DAI ASSOCIATION
 DUNG-DAI MEDICAL COLLEGE
 MARKHAM ROAD, SHANGHAI, CHINA

第三十二期 廣告門

新 同 德

醫 藥 月 刊

Neue DUNG DAI

Medizinische Monatschrift

本誌為指導民衆衛生。介紹德國醫藥之刊物。
 內容豐富。印刷精美。定價全年十二册。一元
 五角。郵費加一。茲將二卷一期要目列后——

「論壇」萬惡的舊式婚姻與醫學。醫生的道德論。改革我國醫學的激底辦法。
 「學說」返老還童之說明。女性美。衛生概論。男性生殖器虛弱。結婚與肺癆。
 「醫藥」白濁何時認為痊癒。○。中毒概要。新醫治療之種種。梅毒△療法時之副現象及其處理法。
 「問答」問答一束。
 「常識」打破親善政策。○。廣的自述。
 「文藝」月下吟三章。雲霧恨。雜詩數首。尙有「專載」及「新聞」兩欄不備錄。

定報處 上海同德醫學專門學校新同德社

第三十二期 廣告門

一百十六

醫學進修

出版廣告

介紹人周小農

楊百城

趙意空

慈谿費家市張生甫君著內外兩編內編係李君手著新發明醫理外編係纂集前賢經驗每部八角特別優待醫林每部大洋六角六分掛號五分性道實學闡明性理大道每本大洋一角五分郵費加一毫購郵匯為妥郵票以一分至三分油帛夾襯封固掛號寄空函不復 總發行所浙江慈谿費家市張生甫醫室

山東膠縣良心救國社全體公啓

敬啓者同人因宣傳救國事件組織良心救國社期以努力進行永久不懈凡我各團體各機關各界人士如有關於此類期刊或書籍等等之出版品務望每種賜下一份俾作南針而資進行是為至感至盼再者敝者自進行以來深感於吾國人民程度太低毫無國家觀念雖以五卅之悲痛似仍不關彼事漠然無動於中而敝社同人進行之艱難實出意料之外是以敝社現在決定一方努力宣傳演講愛國救國之旨一方極謀提倡鄉村間社會教育之普及敝社以為國家之強盛非保全國民性及其提高國民程度不可而此社之入手辦法又非由普及鄉村教育倡大本國及世界之學術文化不可故敝社同人不揣愚昧不避艱難決定創辦圖書館數處敢請以數十年為期自全縣而全省至全國普及為止凡本社社員均志願畢生從事於此以資補救今蒙敝社社員逢卓如君捐其所存中文書籍貳萬餘冊報章雜誌數十種價值共約六萬圓業經本社公決定為本社第一圖書館即以逢氏圖書館為名以資獎勵此後如有捐書者所捐書籍之價值足五萬圓之數者即另立第二圖書館而以捐書人之名或姓為圖書館之名

焉至於其他登報鳴謝等一切詳細辦法另有詳則可閱茲不贅述惟敝社同人
 心有助則更爲敝社所企盼而敢代表無數受惠者表示萬分叩謝者也至於各大
 助者務乞賜以介紹以便接洽則敝社更感德不盡矣臨書企盼不勝懇切待命
 之至如蒙回件請直寄山東省膠縣城良心救國社逢氏圖書館收即可特此奉
 達敬頌台祺
 再啓者敝社此次徵求之範圍極廣毫無限制無論所捐助者爲何類何種及新
 舊完缺雖片紙隻字破報殘簡亦一概竭誠歡迎而萬分感謝者也久仰先生熱
 心社會事業素以指導後學領袖輿論爲國人所敬佩務乞不吝珠璣賜以特別
 贊助並盼廣如介紹期收腋成裘衆志成城之功此則惟鼎力是賴矣敝社同
 人久耳鴻名識荆無自臨風翹企仰止曷勝倘蒙不棄加以提携則豈只敝社同
 人應刻骨銘心凡此後之受賜者無不感激大德於無窮也專此奉達不勝迫切
 待命之至肅此敬頌

勸捐新書

周徵農君來緘囑登

馬克司爲最高學說多益寡稱物平施井田主義大同可期宜乎學界風靡抵
 掌研究也諸君有有共產黨執行委員會宣言書一切共產書籍乞郵寄以下三
 處詳細地址當有收據同奉或以相當書籍回贈
 北京總商會正陽門外西珠市口奉天總商會潘陽城內鐘樓南大街上海總商
 會圖書館上海鐵大橋北天后宮間壁永久保存共同研究也

第三十二期 廣告門

一百十七

第三十二期 廣告門

崇德醫科大學
新同德社出版
新同德

一名「崇德醫藥月刊」

一百十八

宗 旨 專門介紹德國最新醫藥知識指導民衆衛生

內 容 分評論學說醫學新藥介紹常識衛生醫事新聞文藝專載等欄多十萬餘言

(定 價) 本利用道林紙精印每月一册實售大洋二角全年十二册兩元郵費加一

(總發行所) 上海 麥根路 崇德醫科大學 新同德社

中華民國十五年八月出版

編輯兼發行所

山西太原省城新民街即精營東二道街北首門牌第一號
中 醫 改 進 研 究 會

信 實 進 取 愛 羣

注 意 一		
價全	年六	冊大 洋 八 角
目半	年三	冊大 洋 四 角
表零	售一	冊大 洋 一 角 五 分
		費郵 九 分
		費郵 四 分 半
		費郵 一 分 半

本雜誌每兩月一冊全年六冊如承訂閱請寄現款郵票代價九五折扣以三分以下者為限但郵票必須開以憑紙如無憑紙致不能揭開者不收

注 意 二		
價全	頁大 洋 四 元	價目 兩 月 一 期 半 年 三 期 全 年 六 期
目半	頁大 洋 二 元	
日	頁大 洋 一 元	
	日 四 分 之 一 大 洋 一 元 大 洋 二 元 大 洋 三 元	
		費郵 一 分 半
		費郵 四 分 半
		費郵 九 分

本雜誌為提倡醫藥學起見凡有著名醫家及經驗良好藥品願登廣告者列表於下