

革命尚未成功

中國國民黨海軍特別黨部出版

中華郵政特准掛號認爲新聞紙類

革命尚未成功

總理遺囑

余致力國民革命凡四十年其目的在求中國之自由平等積四十年之經驗深知欲達到此目的必須喚起民眾及聯合世界上以平等待我之民族共同奮鬥

現在革命尚未成功凡我同志務須依照余所



著建國方略建國大綱三民主義及第一次全國代表大會宣言繼續努力以求貫徹最近主張開國民會議及廢除不平等條約尤須於最短期間促其實現是所厚望

同志仍須努力

甯海軍艦建造完成之經過情形

陳紹寬

位於沿海界域之國家，國防之要固與否，皆繫乎海軍實力之強弱，而處海權爭衡之世界，則海軍實力尤與國際地位有密切之關係，故居今日而不言強國則已，誠欲圖強，舍振興海軍不爲功也，竊憶從軍之始，已覺海軍規模甚小，力量薄弱，不足以固國防而禦外侮，其時滿清政府及民衆不知海軍之需要，對於建設計畫，均視爲緩圖而漠不置意，蓋無世界眼光，與海軍常識，以爲一二小艦即可名爲海軍，艦艇既經建造，便能永久成爲利品，豈知各國海軍，日新月異，且軍艦年齡最多只能用至二十年，其地位機械等種種設備悉隨科學增進，中國海軍，較諸外國早已相去太遠，而無如當時國人之毫不省悟，私衷輒爲引痛，及遊歐美，考察各國海軍，觀其造艦之猛進，器械之新穎，尤不禁油然而感動於中，知此時中國海軍非力加擴充，則無以與列強競生存，回國以後，即抱此旨，冀有以貢獻於世，願當時北廷政府軍閥當政，壓迫海軍尤甚於滿清，不獨造艦無從入手，即餉精亦且積欠逾年，此種惡劣壓力，使我軍官兵疾首痛心，不獲展其奮進之志願，忍苦支持，百經艱阻，直至革命軍興，北政府及軍閥相繼滅亡，海軍一方致力於革命奮鬥，一方對於建設事業仍復盡力之所及勉圖發展，爲本黨保此民衆海上之武力，但艦艇不多，且皆陳舊，以之分配全國各防區，殊感不敷，因思負此重要使命，必須擴展艦隊，遂於民國十六年起，一面仰體政府財政困難狀況，一面集合全軍袍澤，同心協力節衣縮食，銖積公款，從事造艦，是年底起造成威寧新艦，此爲海軍新建設之嚆矢，繼是艦而起者爲永綏，是時尚在十七年春間，原由上海大中華造船廠承造，旋查該廠資本能力均不相稱，遂罷前議，適該廠借日本播磨造船廠技師代爲陳說，及從中助理，該技師等因請將永綏艦改委播磨廠承辦，卒以該廠要求價格不合，遂決改由江南造船廠所自造，該艦即新建設之第二艦，在此工程進行之時，該日本造船技師等，奉其本國播磨造船廠之使命，時向本部呈送各種軍艦圖案，同時我政府當局，視海軍努力建設，著有成績，亦以擴充海軍爲強國之義務，故當時國府主席陸海空軍總司令，有於十五年內造成六十萬噸的海軍之訓諭，此事傳播東西各國，由是各國造船廠紛紛前來，請予承造軍艦，我海軍亦有建艦之具體方案，呈請中央政府實施，海部成立之後，時受政府策勵，造艦計畫，乃益積極進行，至十九年二月十七日國府主席召見海部主要人員時，關於造艦一節，調諒諄諄，全軍尤爲鼓舞，先是十八年間，數次與各國造船廠所接洽圖案，並評價訂約，其時歐洲各國造船廠，以我國庫空虛，堅執要求非付現款及有担保，不願投標，惟此日本播磨造船廠，經中日朝野友助，承造意見較爲接近，同時財政部部長更慨然允負籌款之責，廠方並願無條件分期付款，並許記賬廉價水辦，正在磋商間，適於十九年春北方不靖，政府移財力以平亂，造艦之議又因以中廢，至是年雙十節，北方底定，全國統一，蔣總司令又備促進進行，遂於是年十二月五日，由本部與日本播磨造船廠訂立合同，建造甯海軍艦，並由財政部宋部長保證居間付款，本軍乃得專負技術之責，自十九年春間起，該廠即已準備材料圖案等等，及簽訂合同之日，關於建造該艦之設計，大體完備，故簽字之後，即於二十一年二月二十一日正式安放龍骨，本部派總務司長李世甲爲監造官，並東渡到該廠督辦第一個鋼釘，以昭慎重，自是該艦工程，著着進行

本期目次

- 一、甯海軍艦建造完成之經過情形
 - 一、甯海軍艦回國
 - 一、順勝江錕開南昌助匪
 - 一、公勝威勝騰防岳監
 - 一、威勝德勝騰防岳監
 - 一、海鴻巡弋浙江沿海
 - 一、飭屬注意兩日海盜
 - 一、東沙台及期瓜代
 - 一、各艦艇調動彙誌
 - 一、江甯海軍建造工程續誌
 - 一、緊要消息簡報
 - 一、總理第一次起義第三十九週年紀念
 - 一、宣傳大綱
 - 一、本部執行委員會第五次會議
 - 一、一週大事記
 - 一、外艦出入我國各口岸調查表
 - 一、插圖
 - 一、甯海軍艦攝影
- ，本部先後陸續遣派各項專門人員葉在，以期待美工精，而李監造官亦隨時赴日督率巡察各項工程，該艦不數月間，遂按原定計劃，於二十年雙十節之紀念日，在播磨廠下水，政府派駐日蔣雨巖公使代表命名，並執行下水典禮，繼此以往，工程循序課功，至本年一月二十八日以後，因上海戰事發生，我國財政
- 頗形支絀停止付款，廠方以受戰事及經濟影響，該艦工程難免放鬆，我監造人員因撥款時有延宕，監督工料，微受牽掣，五月初上海停戰簽定，本部又派李監造官前往察看，並接洽一切，該艦原定四月間試航，六月將艦交我，以二月至五月不能付款，工程稍滯，遂延至五月二十四日，方能開出日本內海，舉行公式試航，此後又陸續演試各種機械，

人

盡

其

才

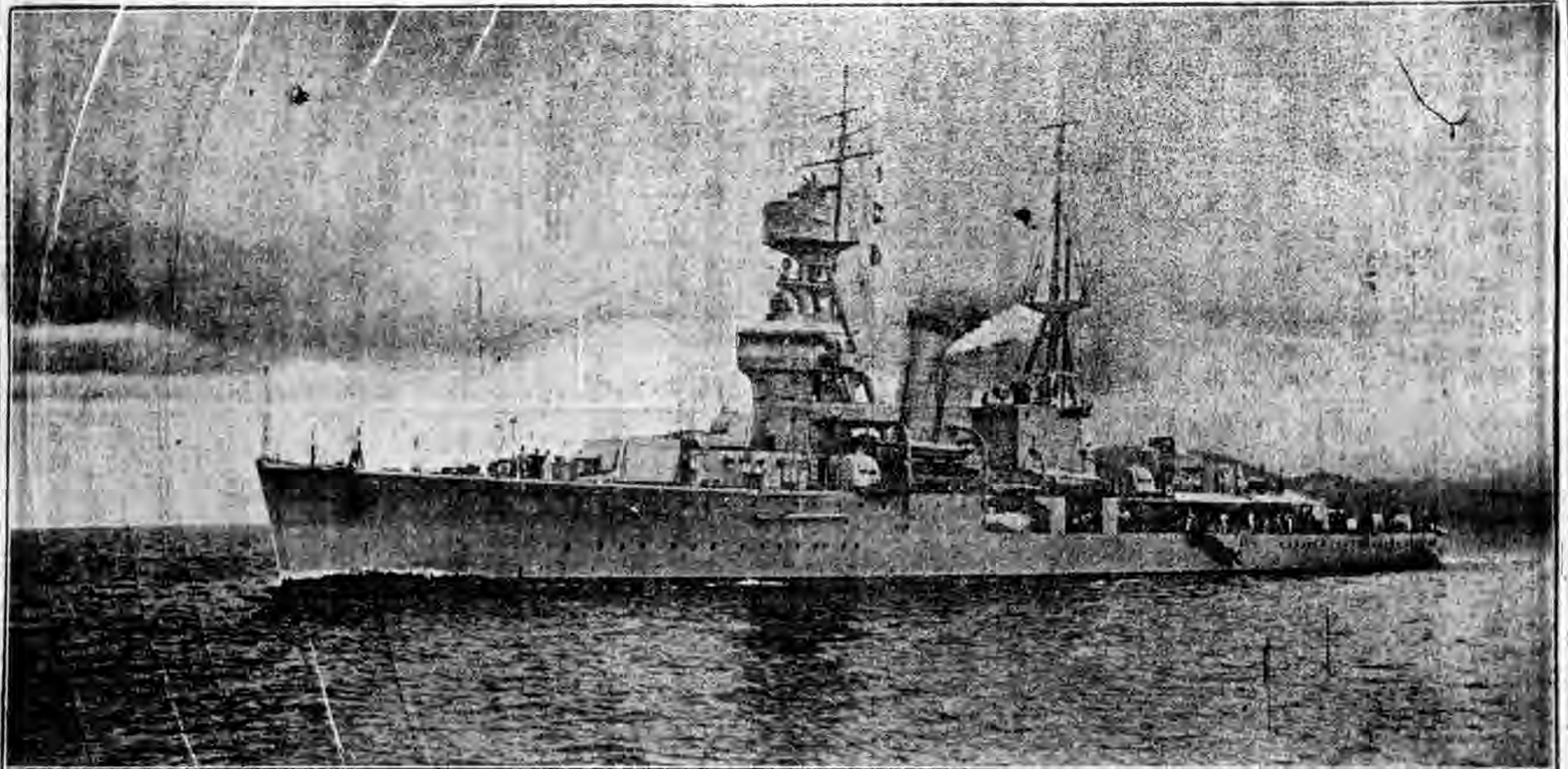
安靖如常，惟過馬家寨地方，岸上似有可疑之匪徒，該艦即開機關槍向其掃射，並無反響，該艦遂擬下午一時半抵監利駐防，同時海部另據報告，岳州形勢亦頗喫緊，經於十九日再行電飭威勝開往岳州駐防，並向德勝領餉，俟監利有駐艦必要時，再派德勝前往替代，嗣聞鄂省勦匪部隊左路軍定十九日開始進剿洪湖赤匪，海部恐其被迫南渡逃竄，並經電飭威勝於新隄監利間時常巡弋，並於尺八口一帶，尤須特別注意，以資堵截，嗣因公勝調漢差遣，當飭德勝開監利填防，續據報告威勝艦二十晨離監利下巡，細察江面情形，安靖如常，於上午十時二十分抵岳州駐防，而德勝則於二十一晨離岳上駛，下午五時十分抵監利，沿途亦尚安謐，又二十四日進剿洪湖之軍隊業已出動，海部恐殘匪或由郝穴新隄間偷渡長江南岸，竄擾各地，經轉飭各艦自即日起，周密游弋，勿常駐一點，並電飭德勝，暫在郝穴監利間嚴密巡弋，嗣又改飭德勝下巡，與威勝共同擔任巡防岳監之間，以期周密，而免顧此失彼，至威勝未返防前，暫由德勝專巡俾免疎虞云。

海鴻巡弋浙江沿海

海鴻砲艇係駐防浙江沿海沈家門定海石浦一帶，最近海部以該處附近尚有匪徒出沒，應令該艇不時出巡，以資鎮懾，當經去電詢以石浦防務是否稍鬆，嗣據該艇長鄭體慈復電稱，現石浦尚稱安靜，該艇已遵令於二十二晨五時，離石浦開行，午刻開巡定海，并擬於二十五日開巡沈家門云。

飭屬注意南日海盜

日前據報南日海匪充斥，近更用電船在海洋擄劫，非擄其巢穴，殲其首要郭老，牛總等，不足以絕根株，至水上公安局雖有警艦，然其實力至為薄弱，恐非敢手，海部聞訊，業於日前電飭駐防閩省沿海各艦艇，令其注意南日海



雷海軍艦攝影

東沙台及期瓜代

海岸巡防處所屬，東沙島觀象台台長台員換班一節，已紀前刊，茲聞該台長連於十七日搭華州輪由廈門開往東沙島，又氣象見習員陳孝樞，由滬到廈，因受天氣奇熱，忽染暑病甚劇，勢難赴島，經該台長電巡防處，當由巡防處復電，以該見習員，如至晨開船時，病狀尚劇，祇好暫免赴島，嗣據該台長十七日電稱，陳孝樞經海軍醫院診治，病仍未痊，已飭其稍愈即返廈報到，巡防處當以該見習員既經台長送入海軍醫院診治，病劇當係實情，此次開島輪船，不及趕赴，擬令該員病愈後暫留廈台學習氣象，一俟明春有船赴東沙時，再令前往，以上各節，並經報部備案，嗣聞華州輪船係於十七日由廈門島開行，十九晨駛距東沙約六十海里間，機器忽然損壞，停修七小時，始能照常行駛，但因此為海波擊出航綫，迷失方面，幸該輪裝有無線電機，得隨時與東沙通訊，二十晚經沙台施救火雷多次，但以東沙地位太低，致該輪仍未見明所在，不得已折向汕頭回駛，以便添裝煤水，不料二十一日下午五時，無意之間，忽然望見東沙島，於七時半平安抵島，當即趕卸物料以便華州輪即開回廈，巡防處據報，經轉電到部，且云此次該輪航行四晝夜有餘，艱危達於極點，仰託鈞座福庇，得以安全抵島，然而事後追思，殊可危懼，此後尚須妥籌辦法，俾策萬全云云，又巡防處續據該台長厚模二十二日電稱，職昨晚抵島，今日業將台務接收竣事，同日又據李前台長景杭電稱，本日業將台務工務分別移交前台長及艦技正接收，職又後六時離島各等情，現該台新舊任已交替清楚，華州輪亦已安然回廈矣。

各艦艇調動彙誌

慶雲加艦，十六日下午五時抵羅源

海。

德勝軍艦，十八晨五時離漢，送餉上駛，下午三時過新堤，晚七時抵岳州，二十一日上午九時半離岳州上駛，下午五時十分巡抵監利。

江貞軍艦，十八晨五時離太子磯上駛，午前十時三刻過東流，晚七時五十分抵湖口，十九晨離湖口開行，晚七時十五分抵新春駐防。

海鴻砲艇，十九晨八時二十分離湖口下駛，二十日午前十一時一刻過蕪湖，下午三時半抵京。

威勝軍艦，十九晨八時進塢，二十三晨出塢，二十五日修理完竣。

逸仙軍艦，十九晚寄碇東流，二十晨開行，午後三時抵京，二十五晨四時一刻開行，下午一時半過通下駛，晚六時抵滬。

義勝砲艇，二十晨五時半離新春開黃石港駐防，八時到達防次。

威勝軍艦，二十晨拂曉開往岳州，上午十時到達防次，二十五晨五時半離岳州下駛，六時半過磨盤石，下午二時半抵漢。

海鴻砲艇，二十日下午槽裝水坪前。永積軍艦，二十一晨七時離漢下駛，十一時三刻過黃石港。

定安運艦，二十一晨五時十分離滬開寧，下午四時二十分過通上駛，晚八時寄碇江陰，二十二晨上駛即日抵京。海鴻砲艇，二十二晨五時離石浦，午刻回防定海。

傲日測艦，二十二日由三門灣回滬，仍泊楊樹浦。

順勝砲艇，二十三日上午七時抵吳城，八時半繼續上駛，下午二時抵蕭家場，水淺無法上駛，暫泊候命，二十四晨八時開回吳城，二十五日下午四時開往湖口。

江犀軍艦，二十三晨五時半離鎮江開寧，晚七時半抵下三山寄碇，二十四

物

盡

其

用

