

農業週報

中華郵務局掛號立券之新聞紙類

FARMERS' WEEKLY

Published by
National Agricultural Society

第三十八號

本號要目

鋤穰者言

病蟲害研究的重要

部令勞動大學停止招生

懸獎徵求建設計畫以後

論著

農村自治事業(續)

農村社會的問題

研究

稻熱病之研究

特載

江蘇省立稻作試驗場計劃(續)

專件

國內公私立農林場所之調查(續)

農業消息

治蟲消息一(江蘇省昆蟲局特約)

治蟲消息二(浙江省昆蟲局特約)

農業淺說

多用自然肥料(續)

民國二十九年七月六日

中國農學出版社

No. 38, July 6, 1930

國立中央大學農學院農業推廣處啓事

本處在南京四牌樓中央大學對過設立售品處經售本院出品定價低廉品質優美凡蒙賜顧毋任歡迎

售品處經售：

改良農具	新鮮牛乳
衛生醬油	精釀露酒
純潔棉絮	美麗花種
應時園蔬	各色菜籽
農業書報	其他農產

附告：
其他推廣事務請向三牌樓本院農業推廣處接洽

◀錄目品售有另▶

農礦部直轄烈山煤礦局啓事

烈山所產無烟煤(即柴煤)烟煤
崗煤品質優良價值低廉久爲
全國稱譽自收歸國營以來工
程擴大產額增加合計存煤近
二十萬噸查津浦沿綫及沿海
各埠外煤充斥國貨銷場幾爲
奪去利權外溢殊爲可惜務望
各界人士或經營煤業或購買
燃燒無論承銷躉買均請來安
徽宿縣符離集本局分銷處接
洽毋任歡迎

江蘇省農礦廳農礦公報

第二十一期出版要目

法規

江蘇省取締蠶種業暫行辦法

漁業法

漁會法

特載

江蘇省農礦廳十九年度下半年期一三三三個月行政

計劃

公牘

農務 農民 林獵 礦業 會計 總務

報告

江蘇省農民銀行之過去現在

譯述

第十四屆國際航海會議漁業港問題之議決事件及

各國報告之綜合報告(四續)

▲發售處江蘇省農礦廳

▲定價每冊大洋一角五分

工商部上海商品檢驗局出版

國際貿易導報

第一卷第三號目錄

- (1) 從出口貿易觀察吾國之國民經濟 壽景偉
 - (2) 上海絲廠業概況 繆鍾秀
 - (3) 棉花品質之研究 陳紀藻
 - (4) 印棉輸華概況 程天綬
 - (5) 上海之腸衣業 羅清生
 - (6) 絲織品之優點及分類 郭立茂
 - (7) 改良生絲之管見 王維翹
 - (8) 非島出口之鮮蛋 黃鶴清譯
 - (9) 中國棉花之產量消費及其交易習慣 黃鶴清譯
 - (10) 中國製腿公司如皋屠宰場之調查 吳德銘
 - (11) 如皋火腿廠之調查 吳德銘
- 統計 海外市場報告
工商消息 局務紀要

工商部上海商品檢驗局出版

英文出口商品檢驗月刊

Exports Inspection Bulletin

本局為宣傳國產商品之優點發展對外貿易起見特發行英文出口商品檢驗月刊一種內容豐富印刷精良第一期已于四月一日出版定價全年四元每期大洋四角總發行處上海博物院路十五號本局各埠商務印書館均有代售第一期要目如下

- Shanghai Casing Industry
- Raw Silk From China on Conditioned Weight
- Laws and Regulations
- Regulations Governing Testing Export Raw Silk
- Regulations Governing Testing of Cotton Used in Mills
- Regulations Governing Testing of Tung Oil
- China Wood
- China Raw Silk Exports to U. S. Increase
- Bureau Establishes Chemistry Department
- Statistics of Export Hides

鋤穰者言

病蟲害研究的重要

第

中央大學校務會議議決取消農學院最重
要的農政科，我們曾深致惋惜，希望中大當
局及早補救，初不料他們竟毅然決然地把那
議決案在報紙上公佈了。從此國內更無一個
農政研究的處所，而同遭厄運的病蟲害科，
也就沒有恢復的希望，這便使我們不僅是惋
惜，而且覺得奇怪。

我們誰也知道，作物的最大敵害除不易
以人力挽救的水旱等天災以外，便是病害和
蟲害兩樣。無論品種怎樣純良，栽培方法怎
樣巧妙，不幸遇着病蟲降臨，而平時又沒有
防治的研究，便會束手無策，盡棄全功。祇
看螟蟲一項罷！據蘇浙贛三省昆蟲局的調查
，牠對於稻作的損失，十八年江蘇達一萬萬

元，浙江達四萬萬元，江西十七十八兩年達
一萬九千萬元（參閱卅七號農業消息）。這種數目
雖不可靠，而螟害的劇烈，已很可怕。螟害
的損失如此，再加上其他的蟲害，病害，那
還可以數計？而救濟的責任，是不是自稱最
高學府的農學院所當擔負的？假若自稱最高
學府的農學院對於病蟲害還是這樣不重視，
那又無怪一般農民把病蟲害的損失都委之神
道了！就是從農學院本身說，無論農藝，園
藝，森林，蠶桑的研究，離開病蟲害，那裏
還有研究的餘地？用育種方法去育成抵抗性
強的品種嗎？不知道需要抵抗的對象是什麼
，試問從那裏着手？從栽培方法上設法嗎？
在現在農業改良所獲得的知識限度以內，也
祇能算是夢想。

所以農學院對於病蟲害的研究，不僅是
要注意，還得要特別注意。中大農學院的病
蟲害科誠然太弱，不足最高農學研究的需要
，然而我們祇能設法促進，使牠日就發展，

而不能「宋人助長」似的把牠取消。我們再退一步從學生的學業方面說，病蟲害既是農業改良裏面最重要的一部，而他們却得不到研究的機會，結果都不過是造成一些殘缺不全的人才，於他們的前途，於學校教育人才的責任，都是很發生問題的。我們很希望中大當局明了這些理由，把中大農學院的病蟲害科在最短期間以內和農政科一同恢復，以維持牠應有的完整。同時希望國家當局要明了中大農學院之所以要取消農政和病蟲害兩科的最大原因是經費困難，而在一般民衆所認為不當或不必要的費用之中，挪出最小的一部分去解決這個比較容易解決而非解決不可的困難。

部令勞動大學停止招生

先

中國於各種農工教育以外應否另有勞動教育，勞動教育應否列為大學教育，國立勞動大學辦理之是否適當，我們現在都不必去

管，而教育部之何以要停止國立勞動大學招生，在牠發動的突兀，處措的異態，却有我們煞費推測的地方。在此事的發動以前，我們祇非公開地聽說教育部對於各國立大學校長不要兼職的請求，而從不聽說牠對於各國立大學的校務進行上有不甚滿意的表示，相當的督察，除開教育部長某次的「某某農院擬不招生，某某農院聽其自然」的談話以外。假若國立勞動大學真有停止招生的必要，這種必要的預定就是某次談話的實行，則其實行便不當遲到今日，至少在遲遲實行的過程之中，應該使國立勞動大學的人們知道如何用正當的方法去移轉牠「必要的預定」。因為國立勞動大學是國立的大學，在教育部管理之下，也不止一年兩年，教育部對於牠既不當有什麼不滿意的預定，尤不當有一個不可移轉的預定，否則終有發動突兀之嫌，會要使局外人推測到兼職不兼職這個問題上去，說教育部是借題發揮。然而學校的主體是

學生，勞動大學的主體尤其應該是學生，國立勞動大學應否受停止招生的處分，與兼職不兼職是絕對不關連的。在這裏我們還有一點要問的，就是說停止國立勞動大學的目的是什麼？如果是如前面不合理的推測的「借題發揮」，那簡直是絕頂的笑話，不值得我們來討論，也不能認爲是一個什麼目的。然則教育部簡直是要取消國立勞動大學了！停止招生的處分，不過是實行取消的第一步。但是我們覺得教育部假使真要取消國立勞動大學，實在並不必有這樣一個第一步。我們說過，學校的主體是學生，停止招生，便不會搖動學校的主體，主體動搖的必然趨勢，學生不能安心讀書，教員不能安心教書，受害的人，定然不止一個兩個，而國立勞動大學的生命，也就不勞教育部再有第二步的處置了！然則教育部何不直切了當的把國立勞動大學取消，而要有這樣一個比取消還利害的置分，使許多人交受其害？

至於這次停止國立勞動大學招生的置措異態，也有使我們很費推測的兩點：第一是教育部方面不離口的「奉主席面諭」，「奉總司令面諭」；第二是用廣告的力量去執行牠的命令。假若停止國立勞動大學招生是一種政治或軍事行動，或與政治或軍事行動相關，我們誠然不必過問；若是不然，教育部是全國教育行政最高機關，事事必須主席或總司令面諭，以至言必稱主席或總司令，那又何以副全國教育界的殷望，更何以副主席或總司令倚託之重！假若停止國立勞動大學招生是適當的處置，國立勞動大學是教育部直轄大學之一，命令的執行，應該毫無困難，何必依賴廣告？這顯然表明教育部對上對下，對人對己，都有左右失據的地方，我們在農業改良的立場，老早就想有點表示，因為國立勞動大學的農學院也是農業改良機關之一，我們願國內農業改良機關的日就凋零，若不幸都在教育部不滿意的預定之中，沒有

一個解脫的辦法，那是何等可悲感的啊！

懸獎徵求設計畫以後

(寒)

十七年九月一日，建設委員會頒布徵求設計畫條例，爲文十有六條，農田水利亦與其列。應徵計畫之認爲有價值可以採用者，給予獎金獎狀，并於計畫實行時，請其主辦，或任顧問。徵求期限爲四個月（自九月一日到十二月底），過此卽爲審查時期，再次卽爲給獎時期，再次卽爲實施時期。一時海內專家，紛出其學說經驗，竭心思耳目之力，爭爲文以遵例貢獻，治平之策，洋洋萬言者，接受盈尺。其較善者，先由會以書面嘉許，俟審查後再予核獎。今忽忽將二年矣，以其時攷之，審查手續，應許竣事，給獎實施等舉，何以不復得聞？而其所集計畫內容之涉於農田水利者，尤爲國人所願聞，大信所繫，舉國睽睽，甚望負責人員於簿書旁午之際，稍分餘晷，以整理此舊案而結束之也。

論 著

農村自治事業

(續)

楊開道

第三 戶口清查事業

假使我們對於農村自治的事業，只空空洞洞發了一點議論，而沒有具體的辦法，讀者一定不會滿意的。然而我們又不能一樣一樣的詳細討論，只好採取一種權宜的辦法，把幾個比較重要的事業，簡單的來討論一下。第一個要討論的，便是戶口的清查。戶口清查的重要，是誰也知道；積極的方面可以了解自己的人力，消極方面可以防除外來的盜匪。所以我們中國最古的時候，每年裏面要清查多少次，視爲國家要政之首。近來歐洲各國，那一國不舉行戶口調查，那一國沒有戶口統計。我們中國呢，問他是有三萬萬人還是四萬萬人，沒有人能作一個確切的答案。一個區區裏面有多少人，甚麼樣子的人；一個鄉鎮有多少人，甚麼樣子的人，也沒有人曉得。現在名義上山西，江蘇，浙江各省雖然有了戶口統計，但是事實上只是估計而不是統計，只能代表大約的情形，而不能代表真正的情形。要是像外國一樣，僱用幾千幾萬人員，每五年或十年辦理一次，不知要費多少金錢，一時也是辦不到。不如把戶口

清查的簡單方法，詳細的告訴區長和鄉鎮長，在自治範圍裏面進行，反倒輕而易舉。這裏所討論的一點簡單方法，是預備給自治領袖作參考，希望他們能擔負這個重大的責任，使我們中國在二三年裏面，有一個完善的人口統計。

在沒有討論方法以前，我要向自治領袖提出一個要求，就是請他們把清查戶口，當作自治的基礎，國家的要政，用十二分誠實的態度，去取得十二分真實的材料。他們不要作旁的事業，只這一點便足令我們同胞感謝，外人欽佩了。調查的單位，自然以戶為綱，口為目，目包於綱之下。不過這個戶字，倒有解釋的必要。戶有數種，住家的是住戶，經營的是商戶，行船的是船戶，其他機關，寺廟，也算一戶。商戶，船戶，機關，寺廟界限分明，自然容易分別，惟有住戶一項，裏面情形十分混亂。因為一所房屋裏面，常常有幾家居住，所以我們要分別主戶和客戶。我們不管他同居不同居，只看他獨立不獨立；共同謀生的便算一戶，獨立謀生的便算兩戶。朋友是那樣，親戚是那樣；不過兄弟同居而分家者，我們仍然算作一戶。凡是一戶的人口，都屬於一個單位，都聯在一張表上，才不致混亂。

調查的事項，依社會複雜程度的標準；最初的社會，只知道有多少人便夠；以後社會愈發達，加入的項目亦愈

多，到了現在，差不多是應有盡有。內政部所頒布的戶口調查事項，共有二十項，我們現在先把他們和他們的釋義列在下面，再去分別討論。

- (一) 戶主——主持家務的領袖。
- (二) 親族——指戶主的兄弟，子女，父母等
- (三) 同居——指戶主的親戚或朋友
- (四) 傭工——指傭工夥友
- (五) 姓名——
- (六) 性別——指男女
- (七) 年歲——指調查時實在年齡
- (八) 生年月日
- (九) 籍貫——指原來籍貫而非指住民資格
- (十) 住居年數——本人或全家？
- (十一) 職業
- (十二) 服務地點
- (十三) 已未嫁娶
- (十四) 有無子女
- (十五) 宗教
- (十六) 現在何處——指他往的所在地及事由
- (十七) 曾否入國民黨
- (十八) 教育程度
- (十九) 廢疾——指精神上或身體上的缺憾

(二)其他

看了上列二十事項以後，我們發現一個重要的錯誤，就是他們把身分和事項混為一談。身分是指人口在家庭的地位，或是口的種類，猶如戶有主戶，客戶，住戶，商戶，船戶一樣。只有姓名，性別，年齡等十五項，才是真正的戶口事項。姓名，性別自然是要的，便且也容易調查。年齡和生年月日便有一點重覆，為謀求真確起見，我們應該注重生年月日。不過計算的時候，生年月日還是要化為年歲，所以年歲的一項也可保留。籍貫是指原來土著的關係，住居年數是指本村居住的關係，倒是很好的一種對句 Check Question，不過在本村出生的人，籍貫是算本村還是算他父親的籍貫，算他父親的籍貫要到幾代才能算本村的籍貫？住居年數是從他出生的那一天算起，還是從父親遷來的那一天算起？從他出生的那一天算起等於年齡，又有甚麼用？從他的父親遷來的那一天算起，一來也記不清，二來也算不清。所以與其調查不易決斷的籍貫，不如調查很易決定的出生地點。在外面出生的人民，自然要問他們在本村居住的年數；在本村出生的人民，便可以空下了不必去問。職業是指每人的主要職業，花的工夫最多，得的報酬最多的職業。不過有幾種人的職業，很不容易決定；管家婦女是甚麼職業？夏天耕地，冬天拉車的人民是甚麼職業？婦女不寫職業，豈不是無業的人太多；一人而

寫二三職業，豈不是職業的人太多。我們統計職業的時候，要把這許多難點加以考慮，才能得到真確的報告。並且二十歲以下，六十歲以上的人也要除清才能計算無業的比例。服務地點是沒有甚麼問題的。已未嫁娶只能表示已婚和未婚，孤寡童養以及其他種種婚姻狀況，都不能包含。不如改為婚姻狀況，而填注已婚，未婚或孤，寡，童養，妾，再婚之類。不過十六歲以下的男女，在計算時要除去，才能得到一個真確的比例。有無子女實在是大含混了，大約的有無可以從家屬關係裏面看出，用不着再問；男幾女幾便要分明的詢問，才可得着真確的材料。宗教一項普通調查的時候，都回答佛教，其實並不是佛教徒。所以除了耶教和回教以外，佛教一定要問他信仰的程度才可斷定。現在何處和曾否入黨，倒還清楚易答。不過計算總人口的時候，每一個只算一處，才不致重算。教育程度有新舊兩種，新學以最高學級為準，舊學以修業年數為準，不能識字者便直書不識。統計識字不識字的時候，十歲以下的男女，應該不算入。廢疾只消把廢疾的名稱，具體的寫出來便十分清楚。上面所列舉的十五項，把重要的東西，都包含在裏面，也用不着再去增加。不過這些事項，都是為住戶用的。商店，船戶，機關，廟宇都要酌量增加。商店的職員要問他們的位置，薪水，服務年限，特別技能，家庭住處等等。船戶同商戶相差不遠，不過對於他們往來行

其次便要講到調查的手續。區長有了調查表格以後，便應當召集鄉鎮長開一個討論會，詳細解釋各項的名詞，和調查的方法。最重要的還是材料的真確，請各鄉鎮長用誠懇的態度，忍耐的心理，慢慢去調查，萬不可敷衍了事。並且告訴他們，裏面的一部分是要抽查的；抽查不對，鄉鎮長按照法律要受極大的處分。鄉鎮長領取表格以後，自然不能一家一家的去調查，也只能召集本鄉鎮的閭鄰長開一個討論會，解決事項的名詞，指示調查的方法。自然也要請他們用真實的態度去調查，不可敷衍了事。並且告訴他們是要覆查的，他們便不敢苟且從事。閭長取得表格以後，便會同本閭的各鄰長，一家一家的去調查。因為每閭的閭鄰長共有五六人，你不知道的也許我知道，我不知道的也許你知道；人民虛偽的報告，經過五六個人的考慮，馬上可以發現出來。並且人民知道閭鄰長是自己的鄰居，彼此了解頗深，也不敢虛報。其實只要閭鄰長認真辦理，真確的程度，至少可以到百分之九十以上。閭鄰長調查完竣以後，也不必去統計，只消送到鄉鎮公所去；只為他們們就不知道怎麼去統計，並且初查的結果還沒有統計的價值。鄉鎮長收到了調查表格以後，便會同副鄉鎮長一一查閱；謄寫錯誤的，事項缺漏的，前後矛盾的，以及其他可以懷疑的人家，都要發回本閭重查。正當的表格也要隨便抽出至少十分之二，親自去覆查一次，才能證實閭長是否

誠實，材料是否可靠。本來計算的事情，鄉鎮長也要加入辦理；不過普通的鄉鎮長或者不善於計算，或者容易弄錯。反正區公所還要抽查，還要重算，我們就讓區公所去作那最後的工作罷。

區公所的助理員，至少要有一個人對於調查統計有相當學識和經驗的，才能夠整理全區的人口統計。他當然也像鄉鎮長一樣，抽出百分之五至十自行覆查，以測驗真確的程度。對於鄉鎮長所不能解決的難題，他要特別設法，使得相當解決。然後再按照每鄉鎮戶數的多少，性質，大小，及其人口的種別，年齡等等一樣一樣的計算，求得下列各種結果，作為報告。

- (一) 總戶數
- (二) 住戶，商戶，船戶，機關，廟宇每項戶數及百分比。
- (三) 住戶內主戶，附戶各若干，百分比。
- (四) 年均每戶人數，最多，最少及分配表。
- (五) 總人數。
- (六) 男數，女數，男女比例。
- (七) 年齡分配表(以五進位)，二十以下，二十至四十，四十以上人口數目及比例。
- (八) 孩嬰數目及百分比(一歲以下)。
- (九) 學童數目及百分比(六歲至十二)。

(十)壯丁數及百分比(一切二十至四十人口數目及百分比，除去單丁及殘廢以外，二十至四十人口數目及百分比。)

(十一)本籍外籍數目及百分比(以生產地為準)。

(十二)外籍省別，縣別數目及百分比。

(十三)外籍平均住居年數及分配表。

(十四)在外人數及百分比。

(十五)識字不識字數目及百分比(從十歲以上人口計算)

(十六)男女識字不識字人數及百分比。

(十七)新學齊學人數及百分比。

(十八)小學中學大學畢業人數。

(十九)各教人數及百分比(從二十以上人口計算，以總數除之)。

(二十)男子有業失業人數及百分比(從二十以上四十五以下人口計算)。

(二十一)有業男子各業人數及百分比。

(二十二)已婚未婚人數及百分比(從十五以上人口計算)。

(二十三)孤，寡，妾，再婚，童養人數及百分比。

(二十四)殘廢總人數及百分比。

(二十五)各種殘廢總人數及內部百分比。

(二十六)黨員人數及百分比。

此外還有人事登記，也是戶口清查裏面的一個重要部

分，不過鄉鎮長每每怕難，所以至今實行的還少。其實人事登記的事件，在農村辦理是十分容易的。我們就拿上面所用表格作為底稿，而多留一點空白。生出一個的時候，我們就加上一個，死去一人的時候，我們就圈去一個。其他的遷出，遷入，嫁出，娶入，繼出，繼入，都可隨時加減。不過同時要備一本總簿，把生出，死去，遷出，遷入等事項分別開列。生了一個除了某家戶籍上添補一人外，並在總簿生出欄內註明某家於某月日添一男或女。一年以外，只消把這個總簿的各欄總加起來，便可知道生出，死去，遷入……的實數，再以全體人數除之，一千乘之，便可得着每鄉鎮的生產率，死亡率……至於全區的戶口狀況，只消把各鄉鎮加成一處，便可得着總數。不過百分數要從總數裏面重新算過，不是拿原來的百分數平均。

(未完)

農村社會的問題

馮和法

社會問題是人與人相互關係的問題，就是人類共同生活的問題(註三十)。社會問題的發生，由於社會進步的秩序遇到了困難，即組成社會的各因子彼此間失了調劑。農村社會問題也是一樣，由於農村社會生活的失調(Maladjustment)，因之產生了農村社會問題。農村社會的病理，或應加以改進的地方，都在農村社會問題裏表現了出來

吉勒特教授以爲農村社會問題，主要的是農村社會化 (Socialization) 問題，在任何觀點上說，農村人民在社會生活方面最需要的東西是社會化。農村社會中許多問題，如改進土地，增加農產的收穫，市場，佃租，道路，農業組織等，都是和主要的問題有關係的；如社會化的問題解決，則一切滿足農村社會生活的問題，都可解決了（註三十一）。霍桑教授也以爲社會化是農村社會的最基本的問題，一切社會的和經濟的失調，都待社會化的完成，來予以總結決（註三十二）。特勞教授以爲農村問題是一個農村效率與農村幸福問題。效率問題與幸福問題是同一問題的兩方面。所謂農村的效率，不顧是農業生產或農業生活，是個關於全國的問題，也是個關於農民的問題，這裏所謂幸福 (Welfare)，包括一切啓發人民事業的生活上的好的事情（註三十三）。嘉爾賓教授 (C. J. Galpin) 以爲農村社會問題在於研究：怎樣能使農村人民解除生活和工作上的壓迫和束縛，不管他們是爲需要所強，或是爲成訓所拘，他們才能得到廣泛的交友，和心靈的接觸（註三十四）。

所以，我們可以說，農村社會問題也和普通社會問題一樣，在於社會的失調；研究農村社會問題，便是從農村社會的特殊環境，來考察形成原因，彼此間的關聯，和解

決的方法。農村社會問題的產生，是農村社會事實的存在表現；農村社會學家把農村社會問題當作農村社會的因子和趨勢看待，可以因之瞭解農村社會的實質（註三十五）。

農村社會問題不是單獨產生，也不是單獨所可以解決的。農村社會問題在縱的方面看，是歷史所造成，不是今日突然地產生。譬如現在農民向都市遷移問題，是種因於十八世紀的產業革命，於是工廠制度興起，農民乃更向都市移殖，所以，今日各種制度，是連接過去的制度的；今日的農村問題是連接過去歷史上的農村問題而綿延下來的。要知道農村社會問題的造因，第一步須要史的考察。在橫的方面看，因農村社會生活失調而起的農村問題，對於外部和內部有二方面的關聯。換言之，便是農村社會生活對外方面，即對於非農村的都市方面，失了調劑，因之促進了農村社會問題的產生，對內方面，即對於農村社會本身內部各因子各勢力間失了調劑，也可以激起農村社會問題的產生。而且，農村社會外部和內部的失調，又時常互相爲因果的，互相關聯的。此外如自然的災殃，暴政的蹂躪，直接和間接都足引起農村社會問題。

社會的基礎在於人民生活資料的滿足。經濟組織的完善是現代社會生活的最好方法。所以農村社會生活的安常和調協，最重要的是經濟的基礎。農村社會的經濟組織，

是依賴都市而存在的。農村社會的生產是原料，除一部份外並不能直接應用，必須運到都市裏，加以製造。假如都市社會因某種恐慌，如商業週期恐慌，工商業凋敝，則原料的需要減少，而日用品的價格漲高，於農村社會的經濟組織便起動搖。又如人口方面說，如都市裏勞動力特別需要，則農民更會轉移到都市裏去，農村人口上也許因之空虛 (Folk Depletion)。反之，如都市裏工商業衰頹，勞動者失業過多，不易在生活標準極高的都市裏求生，便紛紛地轉移到農村裏來，農村社會的人便會過剩，因之引起生活的不安。所以，農村社會問題和都市的關聯，是非常密切的。

社會的安靜建築於其中各份子的調和，農村社會裏農民間或農家間的衝突，可以引起農村社會問題的產生。譬如在農村社會裏家庭的觀念極深，由於經濟的利益，或家庭的感情，或宗教的偏見，都很容易引起彼此間的衝突，衝突的必然結果，是彼此歧視，共同社會事業的破壞。

其他如自然的失調，發生水災或旱荒；暴政的剝削，激起兵災盜匪的滋擾，都是和農村社會問題有關聯的。所以，我們可以知道，農村社會問題的發生，在於對各方面的社會因子或社會勢力失去調劑；同樣的理由，農村社會問題的解決，依賴於各方面的調劑。

各種農村社會問題在時間上與空間各有不同的特徵；便是，各時代與各地的農村社會問題，其成因與表現，都是不相同的。在時間上講，農村社會隨歷史的沿進，表示出很明顯的階段，原始時代，農村社會問題祇是單純的生產方法，或控制自然的問題。農業生產的技術進化後，在封建制度的時代，農村社會問題的重心，不在於生產技術問題，而在於農奴對於他們所隸屬的主公鬪爭問題。等到封建制度破壞，農奴解放後，農村社會問題便不在於農奴的抗爭自由，而是土地的佔有與分配問題。直到現在，資本主義經產業革命的階段而勃興，農村社會問題又改變了新形式，主要的問題成為對工商業相抗衡的農民生活改進問題了。不過，農村社會問題雖則各時期不同，然仍有歷史綿延性的關聯的。

在空間方面說，各地的農村社會問題也是不同的。譬如蒙古，新疆等地，其主要的農村社會問題是怎樣利用未開墾的土地，怎樣開發這種荒地。西北如陝西，河南等地，主要農村社會問題，則為控制災殃，與賑濟饑饉問題。在東南如江浙浙江等省主要的農村問題則為人口過多，生活艱難的問題。農村社會問題雖各地不同，不過各地彼此間仍有關聯的。

農村社會問題既是互相關聯的，所以很不容易舉出那個是主要的問題，那個是次要的問題。農村社會問題的造

因，也是彼此間互相關聯的，所以也很難舉出個別而直接的原因。農村社會問題不是農村社會的單獨問題，而是整個社會組織的產物；農村社會問題的全部解決，有待於全部社會的改造。因為農村社會本來並不是一種單獨存在的社會，而是和其他社會有密切的關聯的。

為研究的方便，農村社會的問題及其促成的原因，也可以單獨地分別開來。在許多農村社會問題中，比較地可以找到一個主要的問題，便是農村經濟問題。這個問題之所以成爲最重要的原因，一由於二十世紀資本主義的發達，工商業的興起，影響到農村經濟的破產；一因這個問題之下，孕育了許多別的問題，如土地佔有權問題，田租賦稅問題，固直接與經濟問題有關，而同時農村社會教育之不發達，交通之不方便，娛樂機會之缺乏，農業之不能應用新的方法，都是和經濟問題有關係的；反之，這些問題也可以影響於經濟問題，那也是確實的。

農村經濟問題的重要，第一可從農民的資本方面來說。中國的自耕農與佃戶，耕種有限的土地，沒有相當的資本，來設備農具，購買肥料，鏟除害蟲，加以生活程度愈高，賦稅愈苛，再加上天災人禍，於是農民的收入，不但很微，而且簡直沒有方法維持生活。但是耕種的資本，生活的資料，無論如何是不能不有的；在沒有農民銀行或農村信用合作社的地方，於是不得不向地主或鄉紳借貸，受

重利的剝削；以前自耕農乃淪爲佃戶或僱農，以前的佃戶及僱農的命運，更不堪設想了。因之農村裏盜匪蜂起，或移居都市，而爲都市的游民。

農村經濟的破產，一方面由於政治的黑暗，政府不但不顧到農民的福利，而且橫征暴斂，剝削無已；他方面還是私有財產制度下土地所有權分配的不當。農村裏的土豪劣紳，依賴經濟的勢力，兼有地方上的權威，利用農民經濟情形的困難，遂把農地集中起來。因遺產制的存在，土地所有權在集中了之後，很難再分散開來。結果，從事農業生產的人，不是土地的所有者；享受土地生產的人，不是生產者。地方上固然多了寄生階級，而土地的改良也更加困難。因爲地主除向農民徵收地租外，其他是不屑過問的；農民以土地非已所有，經濟拮据，遂不願，也無力去改良土地。這種狀態繼續下來，便促成農村社會的解體。所謂農村教育，農村娛樂等問題，在這種情形之下，便根本談不到了。

繼經濟問題之後，多少和經濟問題有關係，而爲農村社會問題根本之一的，是農村人口問題。農村人口問題在量的方面說，有些地方因生產率高，人口過多，土地因受土地報酬漸減律的限制，生產有限，不足供給過剩的人口，而附近都市的工商業又不發達，無從移殖，因之常常產生社會貧乏和犯罪問題。反之，如農村社會的人口太少，

則土地的生產力不能充分的開發，也足以影響經濟問題。在農村社會人口的質方面說，農村人民因環境單純，社會的接觸不多，教育的機會過少，所以同樣的天賦，而不能發展其智力，以改進農村社會生活。

農村社會人口的分配與移動，對於農村社會的影響很大。如人口中性的分配，年齡的分配，種族的分配，以及分佈情形，如不調適，都會引起別的問題。農村人口向都市移動，可以激起農村人口空虛及人才缺乏問題；如別地移民入境的過多，則更會形成感情的衝突，土地供給的困難等問題。

農村社會別一方面的基本問題，便是廣義的教化問題。農村人民因地域的限制，隔絕 (Isolation) 程度很深，因之風氣閉塞，思想落後。各種農村的改進，一方面固然為經濟力量所限制，而有時農村人民的迷信與守舊的心理，也是農村改進的重要阻礙。改造農村人民的心理，第一依賴健全而普遍的農村教育的實施；第二依賴於增加農村社會接觸 (Social Contact)，如茶園，戲園，閱報室等的創立，道路的建築等，都是增加社會接觸機會的方法；第三須要農村人民所信仰的領袖的指導。

上述的幾個農村社會問題是比較基本的問題，實則各個的農村社會問題如細分起來，還多得很，不過大概都可被包括於上述的幾個問題裏而已。

這裏雖把農村社會問題各個單獨地分開來，但是和以前農村裏各個單獨的問題不同。以前社會學沒有發達，對於社會現象缺少正確的認識，農村裏各種問題，大概都不以人民為單位，而是以物為中心的。譬如耕種問題，祇顧到耕種方法的本身，農業經濟，祇顧到農業生產的增加為最後目的，想不到這種問題都是達到農村人民的社會生活之改善的手段。現在，農村社會學家對於各種農村問題的解釋，是以各問題為共同生活中的一個因子，一種勢力，而着重於農村社會生活的全體。社會裏個體的效率和幸福，是要由健全的社會共同生活中得來的，所以社會最後的目的，不是各個體的自私自利，而是社會共同生活的改善，社會的勢力可以制裁各個體的自私的活動。

農村社會問題的澈底的解決，不是個別地解決所可成功的。以前因科學不發達，尤其研究社會的社會學不發達，人類社會，有很久的時期，在無意識的，不自決的路上進化；在進化的途上，遇到各種困難，各種問題，並沒有具體計劃的解決策，而是以嘗試與錯誤的方法，來求解決。但在解決的過程中所耗費的代價是很大的。現在，我們觀察農村社會問題，顧到各方面的關聯，而且也顧到它本身的特殊性。各種農村問題不是單獨存在，也不是單獨產生的，它是農村社會中各種因子或各種勢力交互作用所發生的結果。我們研究農村社會問題，要發現形成這種問題

的原因所在，與別種社會因子的關聯，又要顧到空間與時間的特殊性的限制，而後求正確的解決的方法。我們之解決農村社會問題，要以社會共同生活為主體，搜集該問題所關涉的材料，對於該問題有了正確的認識，而後組成有計劃有步驟的方法，用最有效與最經濟的手段，而後審慎地從事於農村社會生活的改進。

所以，農村社會的改進，須對於農村社會先有全部的瞭解。

註三十 見 Ellwood 的社會問題，趙廷爲等中譯本第十頁。

註三十一 見他所著 Rural Sociology 第二十三頁和第二十四頁。

註三十二 見他所著的 Sociology of Rural Life 第十頁。

註三十三 見他所著的 Rural Sociology 第二十七頁到二十八頁。

註三十四 見他所著的 Rural Life 第五十七頁。

註三十五 以下參看楊開道的農村問題。

研 究

稻熱病之研究

周觀成

稻熱病爲稻類病害中最普通最可畏之一，由苗而至成熟，均有發生。吾國栽培水稻的區域，差不多遍布全國，某地某年有無稻熱病之發生，雖還沒有一種確切的調查，然據心理上的推測，萬難一肩担保，故敢將平日所考查者濫述于次，錯誤之處，在所難免，望閱者諸君，進而教之，則幸甚。

一 病徵

本病因發生時期和發生狀況等之不同，而有種種之病徵，茲分別論之於後：

(1) 苗稻熱病：本病在播種後，稻苗生長三四寸至六七寸時發生，被害之苗，其葉發生數多暗黑色小斑點，此即病菌寄生之處，名曰病斑。蔓延甚速，互相融合，至苗葉全體變成黃褐色而腐敗。此病之發生，概由苗圃中央向四方蔓延，及至苗株枯敗，則苗圃各部遂生凹陷。凡秧田中淡肥施用過多，或播種過密，淫雨爲患之時，此病最易發生。

(2) 葉稻熱病：多發生於分秧後二三週。然亦因稻種的早晚，分秧期的遲早等而有差異。總之，在稻作生長期間，——自分秧至成熟——皆有發生，普通在六月下旬或七月上旬。其初雖稻葉繁茂，發育旺盛，而一遇氣候不和

，降雨頻繁時，則葉之表面忽發生多數茶褐色橢圓形小指尖大的病斑；葉的裏面，則生綠褐色的微，病斑漸次擴大與他病斑互相密接，全葉變作黃褐色而枯死，形狀好像火燒的一般。被害劇烈時，一片綠都難得看到，甚至連根也要腐爛。此種病害雖在淡肥施用不多之處，亦能發生。如亢旱之翌年，或低溼地，或以市街污水灌溉之處栽培稻作，一遇雨水過多，極易發生。他如濫用石灰，或磷肥施用過少，或淡質追肥施用過遲之處，亦易釀成此病。

(3) 冷稻熱病：是病顧名思義，便知道多發生于灌溉冷水的稻田，發病時期，普通在六月下旬抽穗期前後。其病狀和葉稻熱病相似，即病發後，病斑漸大漸併，葉片成黃褐色而枯死。如稻田位置不佳，日光透射不足，樹蔭山麓及有冷水滲出或以井水灌溉的地方，皆容易發生。

(4) 穗稻熱病：本病多起於叶稻熱冷稻熱病所生之處。于稻作的孕穗期及出穗期之際，若降雨過多，發生最易；而陸稻亦有被害者。此病發生于稻的穗頸，被害部呈黑褐色，自此以上，皆呈白色而枯死。

(5) 節黑稻熱病：此病發生于稻稈之節部。被害處呈暗褐色，阻止養分的上昇，致穗不能結實，縱令能夠結實，而其粒實仍不充滿，且時有倒伏者。凡淡肥多施，或屋基及新墾地等所栽之陸稻，最易發生此病。

二 病原

農 業 週 報

我們知道，不論發生一種什麼病害，沒有沒得致病的原因的。稻熱病的病原，是一種病菌的寄生，這個病菌的學名為 *Dactylaria grisea* (Cke.) Shirai. 常寄生在稻的葉，稈，穗及稈的關節等處，被害稻的病斑部，生帶綠褐色的微，便是此病菌寄生的場所。如用顯微鏡視檢之，有帶淡褐煤色的孢子，形如洋梨，或短棒棍狀。基部鈍圓，頂端稍尖，有橫隔兩個。担子梗自氣孔抽出呈淡煤色，具隔膜。基部稍大，多數本叢生。上部有多少曲折，孢子就附着在曲折上面。惟孢子易于脫落，故常存着附寄的跡痕。此病孢子極多，其繁殖傳播，全賴孢子；若落于稻上時，苟有適當之水溼，一二時後即能發芽。自氣孔侵入莖葉之內部，蔓延菌絲於組織中，以吸收養分。菌絲無色有隔膜，分枝甚多，稻葉一經菌絲侵入，即失綠色而變為黃褐，若以孢子於適宜狀態之下接種于稻葉，則經二三日而顯病徵，七日而生新孢子，再蔓延為害。此種孢子，若保存于乾燥之處，則能越冬；若置於水中，則發芽而生厚膜孢子，因此，欲撲此病，頗感困難。

三 誘因

(1) 氣候：氣候為發生稻熱病最緊要的誘因，凡氣候寒冷，日照時間短少，多雨，溼重，陰晴無常之時，能助孢子之發芽，且稻之莖葉發育不良，更與此菌以侵入之機會，他若風之大小，亦與孢子之傳播有顯著之關係。

(2) 肥料：此種較氣候的關係稍輕，然亦在不可忽視之列，因肥料三要素（即氮磷鉀）不可過多或不足，就中尤以氮素為最要（如人糞尿廐肥等），若配置不勻，偏施用淡肥，則稻的組織軟弱，體質因而不健，病菌乃容易侵入。

(3) 栽培法：如插秧之疏密，除艸之回數，排水灌溉之良否，施肥時期之適否，及其他一切栽培上的條件，都有關係于本病之發生，不過栽培上的關係不是單獨的誘因，必定要各種誘因相伴而來才能發生，如播種量及施用淡肥過多，或灌溉陰冷水等，則稻的生育不良，易生病害。

(4) 稻田之位置：稻田的位置對於稻的生育方面有顯著的關係，而關於稻熱病之發生尤為重大，如秧田設在日光透射不足，空氣不甚流通，有污水流入之地，則本病極易發生，又如住所的前後有廚水溝渠流入的稻田，亦多本病發生（淡肥過多），至於山間山麓的稻田多發生冷稻熱病，是因為有寒冷水滲出或灌溉的緣故。

(5) 稻的種類：稻熱病之有無，發生或發生多少，與稻的種類有很大的關係，普通糯稻比梗稻易於發生，這因為糯稻的葉程較為軟弱，病菌易於侵入的緣故。然梗稻極多，究竟那一種健強，那一種虛弱，現在還沒有確實的調查和試驗，難得有絕對的把握，他時國內農事試驗場廣設的時候，或有可供參考的材料了。

四 預防法

照上面看來，稻熱病發生之誘因主動力，在空氣溼度及生長柔弱二點，故預防稻熱病唯一的方法，在使氣候優美與稻的生長強健，惟天氣無法節制，故又只有使稻的生長強健而已，茲述栽培強健的稻種而為預防本病的要點如左：

(1) 種子須行鹽水選種，取其沈重者適期播種。

(2) 播種量不可太多（普通每方步約用種四合），插秧不宜過密，否則日光照射不足，空氣流通不良，莖葉發育必不強健，而易發本病。

(3) 多施淡肥則莖葉繁茂，組織軟弱，易罹病害，故所用量不可過多，並須預察土性酌加，磷肥及草木灰等，務使三要素配合適宜。若值水旱，則翌年種植時宜多用磷肥及草木灰而少用淡肥，有市街等污水流入之田亦然。

(4) 所用肥料不論施于本田或秧田，均宜用可溶性者，施肥之際，肥料宜均勻分佈，不可有所厚薄，否則稻之生長不齊，而有促進發病之虞。

(5) 田土宜耙勻，使地溫增高，地溫增高，則稻根的作用盛，能增進稻的生育，以抵抗病菌的侵入。除草亦為使地溫增高之一法。

(6) 勤除雜草而尤宜注意於禾本科之雜草如蟋蟀草等，因除草不獨能防止病害之發生，且可兼除害蟲，若遇氣

候冷溼，稻熱病發生時，除草次數尤宜增加。

(7) 冷水滲出流入不絕的稻田，宜設隄防，使冷水流出，田外如不得用冷水灌溉時，宜設水池先導水于池中，或設溝渠延長其流入時間，等到水溫升高後再用之灌溉。以井水灌溉的也是一樣，且所灌之水宜時時洩去，使田面接觸空氣。

(8) 溼田宜注意排水，使水分減少而助肥料之分解，土溫增高，以促根之發育。

(9) 已罹本病之稻苗決不可移植于本田，即因氣候之轉變，病苗已呈恢復之狀者，亦不宜移植，因此等秧田雖已恢復健康，然其組織內恐仍難免無菌絲之存在，移植後能否不再發病，頗屬疑問，故為安全計，當以不用為佳。

(10) 如發見病株，宜即刻拔而燒之。

(11) 稻收穫後宜排水種麥，使地溫增高。

(12) 宜擇富於抵抗力之品種而栽培之。 (完)

特 載

江蘇省立稻作試驗場計劃(續)

3. 土壤肥料之研究

(A) 土壤變異之研究 土壤各部分之性質大不相同，

田間試驗方法應如何佈置最為合式，關於旱田在美國方面研究極多，其試驗方法又極精密，關於水田從事研究者甚少，今擬調查水田土壤變異之狀況，俾作訂定田間試驗方法之標準。

(B) 粳稻與秈稻所適土壤肥料之研究 粳稻之品質較秈稻為優，隨文明進步而需要日增，如上海食米從前為粳四秈六之比，現今調查結果為粳八秈二之比，即其明證。故粳稻之栽培，將來必須擴充，可以探測。惟秈稻宜於瘠土，需肥亦少，粳稻反之，究竟如何，一面調查各地栽培粳秈不同之情形，一面更舉行試驗以觀察之。

(C) 品種耐肥性之研究 各種品種，其耐肥之力極不一致，有因多肥易致倒伏者，有能耐多肥能增產量者，現擬就各品種比較其耐肥之程度，俾得耐肥多收之品種，以期產量之增加。

(D) 肥田粉之試驗 現在舶來之肥田粉充塞市場，對於稻作效驗若何，頗有試驗之必要。

4. 水利之調查

(A) 各地方水利對於稻作關係之調查 栽培稻作，全要水利，近年以來，河湖失修，水旱頻仍，就各

地情形究其癥結，建議當局，從事浚疏，俾能與利而除害焉。

(B) 低區適當之稻種與栽培方法之調查 吳江，崑山，青浦，興化等縣，幾全屬低區，其餘各縣低區亦多，此等低區，常有水災之慮，擬調查能耐水之品種，及有無特別栽培方法，以供研究。

(C) 高區適當之稻種與栽培方法之調查 舊金陵道屬及各縣之山田，盡屬高區，此等地方，常有旱荒之慮，亦擬調查能耐旱之品種，及早地特殊之栽培法，以資研究。

5. 病虫害之研究

吾蘇稻作病害有稻熱病，胡麻葉枯病，馬鹿苗病，青立病，稻麴病，等以稻熱病之害為烈，其他之病害雖各地均有發生，不為大害。蟲害有螟蟲，飛蟲，蝗蟲，椿象，浮塵子，捲葉蟲等，以螟蟲為害最烈，飛蟲次之。關於此種研究，本場擬專就品種栽培法着手俾得抵抗力強健之品種，利用栽培法以避免其侵襲等。

6. 農具之改良

吾國農具之改良，近年頗呈蓬勃之現象，如江南引擎滂浦之暢銷，江北風車之流行，新式碾米機已遍佈全省，而新式打穀機亦有推行之勢，更擬

就舊式農具研究其優點缺點，建議農具製造所，設法改良。並購置本國製造各種新式農具，與輸入日本之新式農具而試用之，研究其是否適用，要否改造，以期推銷。

7. 品質之研究

(A) 米質之調查 向各地徵集米樣，調查其含有之夾雜物，容重，白部之多少，硬度，色澤，脹性，粘性，食味等，以供評定品級之標準，並決定改良品質之方針。

(B) 改良品質之研究 研究收穫之適當時期，除草之次數時期方法，乾燥之程度，調製之農具及方法，如何影響品質之優劣，以探求改良米質之具體方法

(C) 儲藏方法之研究 內政部對於積穀備荒一事，早已通令全國實行，惟如照舊式積穀辦理，耗損太大，亟宜研究改良之方法，如關於倉庫之位置，構造堆積之方法，儲藏之年限，病蟲害之防除，陳米之品質，加以研究，如有結果，即行發表，以便積穀倉之採用，而免米量之耗損。

8. 稻作經濟之研究

(A) 稻作生產費之調查 精密調查每畝稻作負擔之賦稅地租，及所需之種子肥料勞工等之生產費，與

收得之米糞桿薯糠柄糠，收支相抵，俾知栽培稻作贏虧若何，庶可研究如何節省費用，增進收益之方法，以裕稻農之生計。

(B) 稻農生活之調查 調查佃租之制度，衣食住行，教育衛生，金融之狀況，以便供改良稻區農民生活之根據。

9. 麥作試驗

本場雖名為稻作試驗場，實係稻區試驗場，除改良稻作外，兼負改良稻區其他重要作物之責任。稻區最重要之冬作莫如小麥，吾省各稻區舊淮揚道與舊滬海道屬之水田，冬季栽培小麥者，不過二三成，金陵道占三四成，蘇常道則有六七成之多，故在蘇常一帶麥作栽培極為重要，試驗一事，更不容緩，試述擬舉行之試驗如下：

(A) 分系選擇育種 麥作之分系選擇，悉照美國駱偉夫博士方法，十八年秋季計有單穗行試驗三百五十系，二行試驗八十四系(均系本場選出)，五行試驗二十二系(向無錫小麥試驗場索到)，高級試驗十四系，係金陵大學，中央大學，徐州麥作試驗場，及無錫小麥試驗場育成之良種。以後擬每隔二年出發選種一次，注意早熟豐產，及抵抗銹病黑穗病之品種，並將已經育成之純種推廣於農

民。

(B) 麥作栽培法試驗 關於播種期之早晚，播種之疏密，撒播與條播之比較，擬行試驗以定之。

(C) 麥作肥料試驗 關於施肥與不施肥之比較，及施肥分量之多少，均加試驗以觀察之。

(D) 麥作防病試驗 應用各種預防黑穗病之方法，而比較其功效。

(E) 麥作凶豐對照試驗 劃地一區，栽一品種，繼續多年，觀察各年氣候對於生育之影響。

以上各種試驗，擬先注重育種水利之調查，病蟲害之研究，及一部分之栽培法試驗，品質之研究，一部分之麥作試驗，其餘視經濟情形，酌量舉辦。

10 推廣

本省農場有省場與縣場之二階級，似應實施分工合作之制度，方可收事半功倍之效果，莫如由省場擔任研究工作，縣場擔任推廣工作，但本省縣立農場注重稻作者，祇有松江，青浦，金山，常熟，江都，高郵，興化，泰縣，淮安，崇明等十縣金陵蘇常產稻區域，尚無注重稻作之縣場，故本場直接辦理之，推廣工作，擬注意於此等區域云。

以前推廣事業，以宣傳工作為主，散種及指導輔之，但宣傳祇可行於推廣之初期，必須有實力為後盾，方可博農民之信用，而稻作為普遍的作物，散種指導，不易普及，故本場推廣事業注重訓練人才，使自然推廣為主。

(A) 稻作研究會 聯合縣立農場之注重稻作者，設立研究會，每年於農閑之時間會一次，討論本省稻作改良上之各項問題，分途進行。

(B) 稻作講習會 於冬季農閑時，函請各縣選派農民來場聽講各項改良稻作之方法，以便回鄉實地施行，並藉此指導各該縣之農民依法做行，俾良種良法從速得以普及。

(C) 試作田 在舊金陵道蘇常道屬各縣鄉間設立試作田若干區，種植本場之改良種，依據本場之栽培法察其成績如何，並示農民以模範，以為推廣之先導，將來實行推廣之時，即以此為中心而逐漸擴充之。

其他合作秧田，展覽會之推廣事業，亦擬酌量舉行。

以上各種推廣事業，視本場經濟狀況陸續舉辦。

(完)

專 件

國內公私立農林場所之調

查(續)

八、江蘇

公立

(一) 江蘇省立棉作試驗場

場址 總場江蘇南通狼山前，南匯分場在上海浦東周浦鎮

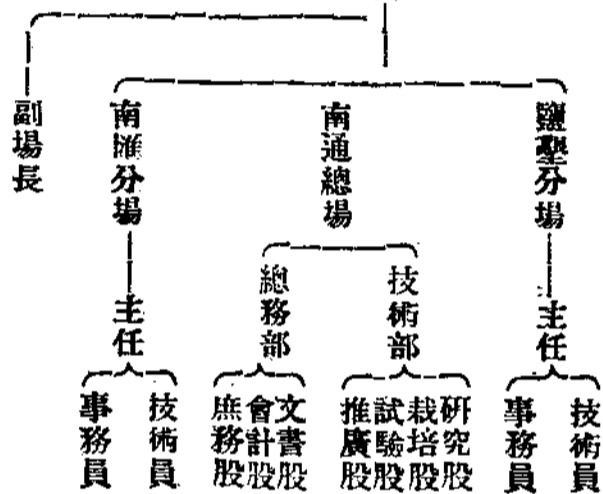
沿革 鹽壘分場在南通三餘鎮。

南通總場於民國四年開辦，原名農商部第二棉業試驗場。南匯分場於民國十三年開辦，名為江蘇省立棉作試驗場。至十六年七月，總場收為江蘇省立，暫名第二棉作試驗場，至十七年五月，改名為江蘇省立通州棉作試驗場，並將原有省立棉作試驗場改為南匯分場。至十八年九月，改為江蘇省立棉作試驗場，除南通總場南匯分場繼續進行外，另辦鹽壘分場一所。

面積 南通總場三一三畝，南匯分場將擴充至二〇〇畝，

鹽壘分場預定一千畝。
 經費 十八年度經常費五萬元，臨時費三萬六千五百元，
 為江蘇省款。

組織 如下表： 場長



主任 場長許震宙，副場長馮澤芳；十八年九月到場。
 職員人數 十七人。
 工人名數 十九人，尙待增添。
 本縣主要產物 棉80%，稻20%，苧20%。
 注重何項試驗 鷄脚棉育種(總場)，白子棉育種(南匯分場)，美棉育種(鹽壘分場)。

試驗計劃 另詳。

歷年成績 改良鷄脚棉已經推廣二年，領種者有二百餘家

，白子棉正在改良中。

最近狀況 最近正在擴充南匯分場及創辦鹽壘分場。

其他 詳細情形見本場一覽中。

(二) 江蘇省立稻作試驗場

總場 蘇州閶門外西郭橋。

松江分場 松江南門外大教場。

興化 興化大南門稅房興化縣立農場(暫借)。

鎮江合作試驗區 鎮江渣滓模範農場內。

沿革 本場民國十三年八月籌備，十四年三月正式成立。

面積 總分場合計三百餘畝。

經費 每月一千四百元，由省庫支給。

組織 場長兼技正一人，下分總務部，技術部，推廣部；

松江分場，興化試驗區五部。

主任 顧復，十八年九月到差。

職員 場長九人。

工人 十九人。

主要產物 稻。

注重何項試驗 育種及栽培試驗。

試驗計劃 另有專書，函索即寄。

推廣計劃 注重在各地試作，以定品種及方法之適否。兼辦農民夜校及展覽會，以資宣傳。

現有試作區五處

上海馬橋鄉俞塘民衆教育館，崑山安亭徐公橋鄉村改進會，蘇州北橋吳縣農民教育館，無錫通惠路勞農學院農場，常州新閘武進農民教育館。

歷年成績，本場成立之初，經費奇絀，且疊逢戰事，成績未著，祇可維持場務而已。

最近狀況 十八年九月，奉令改組，增加經費，對於改良全省稻作，訂有整個的計劃，分年進行之步驟，添設分場，並與各地農教機關合作，設立試作區。自組織上論，較前改進不少，但臨時費不敷應用，各種設備未能添置，重要之研究工作，仍無從進行也。（未完）

農業消息

贛建廳籌設蠶桑試驗場

南昌通信：建設廳以籌設蠶桑試驗場，前由廳列入發展本省農業方案第一期，並經由省府委員會議決通過。嗣經委派技士陳傳忠，就省會附近選定地點，并會同南昌市土地局實地踏勘。當查有本市下沙窩，砲兵營側荒地

，及茶園等共約六十餘畝，地爲沙質壤土，對於培植桑株，及繁殖桑苗，均稱適宜，而取水亦極便利，於製絲工程，尤爲洽當。且該地面積共六十餘畝，除荒地，菜園佔地五十餘畝外，水田面積僅有數畝，全部徵爲場址之用，與當地農民生計，並無若何影響。惟查該地業權究爲何人所，無從辨識，現經飭據南昌市政府轉令土地局布告該地現管各戶呈繳文契，並檢同該地登記申請書，送請核辦。當以籌設蠶桑試驗場一案，亟須及時計劃，自應依照土地徵收法，先行呈請核准給價收用，以便早日觀成。并擬具提倡江西蠶業計劃書，並繪具籌設蠶桑試驗場址圖，一併呈請省府核轉內政部核准施行，聞省府據呈後已准照轉內部云。

粵省改良絲業

廣州通信：廣東絲業，出口向稱大宗。惜以繅製不良，遂致爲歐美機械家不樂用，故世界絲業牛耳，遂被東隣日本奪去。現當道有見及此，特於去秋軍需孔亟之際，猶勉力撥款數萬元，爲廣東全省改良蠶絲局辦理進行改良新式繅絲事宜。該局自得該款後，經即積極進行新式繅絲法，多改用罩燃式，括絲網夾等。成績比鄉間舊式，有事半功倍之效，同時亦得各屬絲廠歡迎。及函請指導改換一切。現查廣州市大亞絲行，聯合一班有心絲業富商多人，合

股在大良開辦一大華絲廠。聞該廠擬仿效蠶絲局繅絲廠一切新式設施，以為鄉間絲廠模範。該廠經於日前籌設完妥，特函請蠶絲局派員指導。聞蠶絲局日前特派技正唐耀祖等數人，由省帶同該局繅絲廠全體職工數十人，乘絲艇前往，作短期之指導。聞該廠經於十八日已開業，粵省絲業前途，經該廠試辦新式繅絲法後，則將來絲場及出品等，當有一番新氣象云。

安東絲業之最近調查

安東通信：中國之絲業，為出口之大宗，最近日本之絲業，竟有超我國而上之勢。惟我安東之絲，近年大見改良，出口仍日漸增加。為東北絲業之最上品，據實業家最近之調查，表列如左：

工廠名	資本金	商標	機器數	每日出數
	元	件	片	
正記絲廠	二〇・〇〇〇	金冠里	六八〇	三〇〇
盛記絲廠	二五・〇〇〇	菊花	三二〇	一四〇
德和祥	二〇・〇〇〇	寶船	三三六	一五〇
復益德	二〇・〇〇〇	竹蠶	六一〇	二七〇
益豐興	一〇・〇〇〇	得勝	五六〇	二五〇
義昌東	二〇・〇〇〇	雙象	五六二	二五〇
義孚泰	二五・〇〇〇	牡丹	七八〇	二五〇
協泰東	二〇・〇〇〇	歡迎	三〇八	一三二
東泰絲廠	一〇・〇〇〇	八仙	五八〇	二五五
泰記絲廠	一〇・〇〇〇	牧牛	五〇〇	二二三
謙盛恆	二六・〇〇〇	蜻蜓	五二六	二二六
實業絲廠	一五・〇〇〇	加冕	四六〇	二〇〇
同順棧	一〇・〇〇〇	探蓮	三四〇	一五〇
義泰德	二〇・〇〇〇	賽馬會	四〇〇	一七五
德記絲廠	二〇・〇〇〇	馬壽	六〇〇	二六〇
同昌順	三〇・〇〇〇	金山水	四四〇	一九〇
東升德	二〇・〇〇〇	元寶山	五二八	二二九
廣太永	二〇・〇〇〇	美人	三〇八	一二五
文記絲廠	二〇・〇〇〇	門標	六〇八	二六六
利源同	二五・〇〇〇	禾蝶	三一二	一二五
利豐絲廠	一五・〇〇〇	財童	五六〇	二四〇
政大絲廠	二二・〇〇〇	天文	五四八	二三五
成和昌	四〇・〇〇〇	飛熊	六〇〇	二六〇
德豐長	二〇・〇〇〇	英旗日光	四八〇	二〇〇
興記絲廠	一五・〇〇〇	荷絲	五一二	二二〇
元聚求	二〇・〇〇〇	日塔	五四〇	二二三
恆順永	一〇・〇〇〇	寶劍	二六〇	一五四
太成東	八〇・〇〇〇	畫眉	四〇〇	一七〇
和聚正	五〇・〇〇〇	金鷄球	二七〇	一一六
廣隆絲廠	二〇・〇〇〇	金佛	三二〇	一三〇

誠記絲廠	一〇・〇〇〇	雙蛾	二三八	一〇七
亨興德	一〇・〇〇〇	商戰	一二〇	五〇
政源號	三五・〇〇〇	柞樹	五〇〇	二一五
復興絲廠	一〇・〇〇〇	陽門關	三七五	一六〇
興東公司	一九二・三〇〇	金星	二八〇	一二〇

以上共計工廠三十五處，資本金共計九十三萬五千三百元。機械一萬五千七百六十一架，每日出絲計六千六百八十六斤云云。

日本絲業衰落

東京通信：日本養蠶為主業者二百餘萬戶，居全國農民七分之一，且其每年生絲之貿易，佔全國輸出總額之半數，而絲之優劣，繫於繭之良否，故養繭之成績如何，關係國民經濟及對外貿易甚鉅。最近因絲價跌落及春繭不振，養蠶家受重大之損失，其數在一億以上。故今年之春繭，本金雖低於去年，但因價格跌落，以致拆本，如今年春繭之桑葉一貫，(約中國百兩)平均價格一角八分二厘，比去年減少四分五厘。勞工日資，全國平均男子一元一角八厘，女子八角一分，低落三分之一。此種蠶室器具代種薪炭等之費用，其價目亦減少十分之二。據農林省去年之調查，春繭每貫之本金六元九角九分，而今年春繭每貫生產原價六元一角三，其中計桑葉二元七角九分，工資一元六角二分，火食五角四分，其他一元一角八分，是今年春繭

之本金，較之去年低落十分之一有餘。而今年春繭，每貫售出，平均價目僅四元七分，每貫拆去二元六分。全國春繭產額共五千萬貫，每一養蠶家，平均約產二十三貫，則全額損失一億三百萬元，每家平均損失四十七元三角八分，故日之生絲，今年無振興之望。現銀價暴落，更為不利，在世界商場，與我國競爭出售生絲之敵人，惟有日本，現其受此損失，願予我國生絲業振興之一良好機會云。

中央林區移交定竣

本京消息：中央模範林區管理局籌備處，自委凌道揚接手籌備後，前林區委員會各委員，因公未即移交，茲由凌主任邀請農林部建設委員會及前委員各常務委員於日前，開移交會，計到農部代表李儼，建委代表張叔承，前常委姚傳法等五人，當即將一切文件移交清楚。聞所屬各林場，亦於三四日內可全數接收。

蘇省造林之成績

鎮江通信：第一林區林務局，於本年春季曾大舉造林。除在直轄之幕府山，青龍山，烏龍山，岷山等林場，繼續栽植巨量苗木外；並在鎮江附郭之寶蓋，怡和，太古諸山，營造風景林，以增進省會之風緻。在近郊之京畿山，山等處，營造模範林，樹立民林之模樣。更鑒於四鄉荒山等極多，地域遼闊，純由官營，勢所難能。特準備巨量苗木，無償散給民衆，提倡自動造林。並為促進兵工造林實

現起見，特贈給鎮江要塞司令部苗木萬餘株，派員協同士兵營造象山風景林。統計本年春植，共栽苗木三百四十八萬有奇云。

海門治蝗近訊

海門通信：本縣第十區發生跳蟪，蔓延甚廣，經江蘇省昆蟲局委派治蝗專員任敷文，楊思畔先後蒞縣，指導撲滅方法，成績頗佳。茲由區治蝗會議決將全區各鄉鎮劃為五十治蝗區，由區民每日按戶繳蝗五斤，多繳者，由區公所給價收買，當不致為害成災云。

保護養鳥

北平通信：農總廳令各縣保護益鳥，謂海鷗捕蝗殆盡，又甯河天津交界處，蝗蝻為黃雀啄盡，是海鳥與黃雀捕蝗能力在人力之上，希望人力引致而指揮之，以為殺蝗利器。

蘇農廳推進合作事等

鎮江通信：江蘇省農總廳為提倡合作事業，改善農民經濟起見，於十七年創辦合作社指導員養成所。於十八年在各縣設立省指導所八處，并續辦第二期合作社指導員養成所。正擬擴大計劃，分區進行，適因省庫支絀，從事緊縮，而原有動用省費設立之指導所，亦不得不設法裁撤，藉資撙節。惟值中央積極提倡合作事業，且通飭全國各地於世界合作紀念日一律舉行合作運動宣傳週之際，蘇省已

辦有規模之合作事業，似難中途停頓。農廳因此特擬訂一經濟之辦法，即將第一第二兩期畢業各指導員，分別改派各縣工作，受縣政府之指揮監督。所有二分農業改良款捐，業經定案啓征之各縣，此項合作經費及指導員薪給均在專款內開支。至如指導員之待遇，與縣政府科員同等。業經該廳於上月二十四日專案提出省府會議，當經通過，似此不僅省庫減少負擔，而合作事業更可普及全省也。

蘇省立棉場南匯分場購地建屋

南匯通信：蘇省棉作試驗場南匯分場為新場地管理便利起見，上於月十八日在場地北面購置基地四畝三分，先行建築農夫室，牛舍，廚房等草房六大間，現已動工。並擬在草房之南建築辦公室五大間，式樣正在計劃中，基地為南北向長方形，北面臨河，水源便利，南部與種植地連接，適成一山字形。辦公室成後，全田在望，中通馬路，直達汽車道，水陸交通，一切管理，至為便利云。

治蟲消息一

(江蘇省昆蟲局特約)

江蘇省昆蟲局毒餌殺蝗及藥劑除蚜試驗消息

一、毒餌殺蝗

毒餌殺蝗，為世界產蝗各國通用之法。江蘇省昆蟲局，自成立以來，歷經試驗，效果皆不顯著，是以未曾通行。良以各國產蝗情形不同，蝗蟲種類亦不一；適於彼者，未必適於此也。自去年該局蝗蟲研究所主任陳家祥，在六合試驗，得有相當效果後，即擬於今年作大規模試驗，劃崇明為試驗區，業誌各報。旋以崇明全縣，面積過大，乃改以八卦洲為試驗區。不意今年多雨，八卦洲蝗卵，腐爛未孵化。適聞崇明有發生跳蟪消息，於是該局即命陳主任，率同研究員黃中強，攜帶多量白砒至崇。而崇境所有少數跳蟪，已經放鴨啄盡。乃於六月二十二日，至海門王楊村試驗。惟該地有蟪之處，地上多有水，不能施用毒餌，不得已擇無水之地十餘畝作試驗。於廿三日下午四時後，施放每畝三磅毒餌。配合之比例為：白砒一，紅糖一，麥麩三十，水二十五（以重量計）。廿四日地上即有少數死蟪，廿五日較多，廿六日上午考察更多；最多處，每方尺十五個，平均每方尺約四個，每畝計有死蟪約二萬四千個。數日前羽化之飛蝗，亦有死者。毒餌之效，本尚未過時，惟經廿五夜半大雷雨後，毒餌之毒，盡被沖洗無餘，殊為可惜。又蝗蟪性好遷移，有水處之蝗蟪，遷至施放毒餌處者甚多。且蝗蟪食毒餌後，須經一二日方死，在毒性未發時，往往遷至他處；致毒死之百分率，不易計算。故在該

處試驗，殊不適宜。現聞陳主任等，即將離王楊村而往他處，尋覓適於試驗之有蝗地點云。

二、藥劑除蚜

棉蟲股主任程淦藩，近在南通棉作試驗場為藥劑除蚜試驗。先是，製有四種乳劑：(一)石油乳劑(Riley's Formula)加水十一倍。(二)棉油乳劑比例同上，另加肥皂一倍。(三)硫酸烟精一比八百。(四)棉油石鹼加水三十倍。迭經數次試驗，確知石油乳劑及硫酸烟精，對於棉苗之藥害均甚大。棉油乳劑亦有少許損害棉作。就中惟棉油石鹼，殺蟲之效力最大，且對棉作絕無藥害。每於晴天下午四時，將此液噴射蚜蟲；三分鐘後，此蟲即不能移動；二十分鐘後，無不殞死。該項藥劑之配合量及加水量，以10:30:11:30:13三種為最佳。油與鹼分離最少，和水四十倍，殺蟲效力亦不減，且可貯藏四五日。

棉油石鹼詳細之製法，先以石鹼打成小塊，溶於清水中，至飽和為止。未溶解者，沉於底部。取出上部飽和之液，量其體積，再以三倍於石鹼液之棉油漸漸注入；且注且攪，至變淡黃色，鹼與油完全混和後，再攪十分鐘，以備就四十倍之清水加入之。初加時，須極慢，漸加漸快，加至十分之一之水後，即無妨較快。此劑製成後，最好以噴槍噴過一次，即可應用。倘購用棉油一元，石鹼四分，可依法製成六十餘加侖之液。如用 Underspay nozzle 噴

散，是供三畝之除蟲藥量；人工，經濟，兩有裨益也。茲已作大規模試驗，棉作試驗場之育種區，已代噴射，著有成效矣。

綜合此液有優點四：(一)殺蟲效力極大。(二)不傷棉苗。(三)棉油石鹼均屬國產，隨處可購。(四)消費省而收效大。洵屬提倡植棉聲中所亟宜推廣者也。

治蟲消息二 (浙江省昆蟲局特約)

浙江各縣治蟲近訊

湯溪 該縣農民稀少，土質不肥，統計農田，不及三十萬畝，種稻作者居多。去歲螟孽為殃，秋收大減，通盤損失，為數不貲，對於本屆治蟲，仍恬然不知努力，實施網要，尚未奉行，圖說標語，猶未分貼。治蟲會名義改組，而實際上工作毫無，至昆蟲局指導員到該地時，宣傳督促，始稍稍有覺悟，唯所聘治蟲專員胡封，係法國南西農大畢業，楚材楚用，可為該縣慶得人云。

武義 該縣地廣農多，土質又沃，農田計達七十餘萬畝，向稱舊金屬產米之區。去歲忽遭螟劫，大受損失，以致本縣糧食，不敷應求。朱縣長思患預防，對於本期治蟲

實施網要，奉行甚力，昆蟲局指導員與之磋商進行計劃，頗多採納。如採卵，抽蛾，點燈，選秧諸要項，已一再通令各村里長，督促遵辦云。

永康 該縣地狹人衆，土多瘠薄，全縣種稻之區，不過三十萬畝，去年螟蟲作祟，損失頗巨，對於本期治蟲，略有具體計劃，昆蟲局指導員抵縣，即往謁該縣縣長，適該縣長因公晉省未晤。乃與建設科長暨治蟲大員商榷本期治蟲辦法，偕治蟲專員下鄉宣傳，並督促農民實施治蟲工作云。

農業淺說

多用自然肥料

(續)

甯紹兩屬向來是浙江棉產最盛的區域。有許多商人收買花子，製造帶殼花餅。但是製法簡陋，所以營業不大，用油車把花子擠出油來，另行售賣，剩下渣滓，和入稻草，做成花餅，賣給農民壅田，或飼養牲畜。有一個通利源榨油廠，開在甯波，規模最大。收買花子每年總額在二千四百花筋以上，每萬筋現市三百元，約計價值為七十餘萬元，約可製成花餅八千擔，每擔一百筋。那個通利源廠本來是熱心愛國，榨油做餅，都是賣給中國的人。後來因為

日本人來收買，價格漲高，不能不顧到血本，所以製造去殼花餅，專銷日本。製法把棉花子去殼存仁，用鐵機壓榨，其液為油，其渣為餅，做餅不和稻草。因為餅中油量還是很多，所以日本人收買後，又榨出油來，製造胰皂。剩下渣滓和稻草等物，做成花餅，以充肥料。無論那種土質，那種植物，都是相宜。現在此項花餅，須改在本省銷售，最好還是把油儘量壓出，剩下渣滓，和入稻草，或別樣植物廢料，壓製成餅，專做肥料，花油花餅分開銷售，自己多做廣告宣傳，營業必定發達，區區數十萬元的貨物，難道還怕銷不掉麼。

花餅是很貴重的自然肥料。原來自然肥料中的淡磷鉀三要素，要算磷素為最貴。花餅中的磷素含量很多，淡素與鉀素也是很多。至于三要素對於農產物營養的關係，生長如何茂盛，產量如何豐富，此外還有如何的好處，已有外國肥料公司的廣告吹得夠了，我們可以不必多說了。花餅以外，還有菜子餅、蘇餅、花生餅、豆餅等，也都是極好的自然肥料。現在把各種自然肥料的化學分析表列左：

中國各地所產自然有機質肥料主要養分析表

肥料種類	水分	有機質	淡素	磷素	鉀素
菜子油粕(俗名菜子餅下做此)	11.35	51.00	5.05	11.00	1.35
胡麻油粕	11.20	51.50	5.60	11.30	1.30

棉子油	粕	11.35	51.35	5.65	11.35	1.35
花生油	粕	10.50	51.50	5.50	11.50	1.50
大豆	粕	16.71	51.43	6.43	11.33	1.33
酒	粕	10.00	51.00	5.00	11.00	1.00
醬油	粕	10.00	51.00	5.00	11.00	1.00
各種糞	尿	10.00	51.00	5.00	11.00	1.00
米	糠	11.35	51.35	5.65	11.35	1.35
其他麥粟稗穀	殼	10.50	51.50	5.50	11.50	1.50

表中數目字都是百分數。水分與有機質合成全體百分總數。淡素，鉀素，磷素，就是植物營養的三要素，表中所列三要素各數，就是佔全體百分總數的百分數。各種油餅的三要素都是很多的，所以都是好肥料。

自然肥料的價值，大概都是比人造肥料便宜，所以農民購用很覺上算。況且對於植物土地，都無害處，並無人造肥料的危險。因為自然肥料中間有富於刺激性的毒質，而況有油質的有機質，所以溶解很慢，植物吸收也是很慢，在發育上沒有妨礙。那人造肥料就不同了，溶解太快，植物吸收也是太快，很受刺激，有時不免枯死。並且人造肥料有時在土地中留下酸根太多，植物很受害處。還有許多無用的礦質物，能把土地變壞。所以我們希望農民多用自己所有的自然肥料，少用外國人所賣的人造肥料，不吃利權外溢的虧，農民的生計也就可以稍覺寬裕了。(完)

安徽建設廳編譯處 農村建設專號 徵文啟事

農民佔全國人口百分之八十以上，故有一「中國革命即農民革命」之說。際茲訓政時期，農村建設，實為急務。本處有見於此，將於第二期卷第六期建設月刊出一「農村建設專號」，藉資討論。尚望海內外建設專家，文人學士，廣賜鴻文，以光篇幅，不勝企禱之至！茲將本處所定該專號徵文各要點敬告如下，尚希垂察焉！

編輯旨趣

中國為農業國，農村問題，實為中國目前建設中之迫切問題，農村問題若不設法解決，則一切工作，均難着手。本刊以客觀研究討論之態度，用純細三民主義之眼光，一面分析過去中國農村一切狀況（如政治、經濟、文化等）；一面指示中國農村今後之出路，以期合乎事實上之可能；應一發民衆之需要為依歸。

內容大要

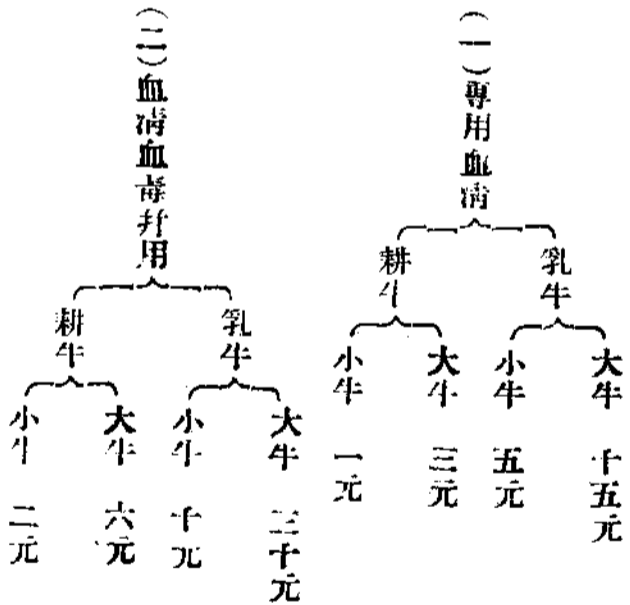
本號為清醒眉目起見，特將各項問題分為以下各欄：
 a. 農村問題總的方面；
 b. 農村經濟問題；
 c. 農村政治問題；
 d. 農村文化問題；
 e. 農業改良問題；
 此外加世界農村問題一欄，以資比較。而對於皖省農村建設，更另闢專欄，廣為討論。

投稿須知

- 除適用於平時月刊之投稿規則外，特再揭告如下：
- (一) 投寄之稿，務求切合實際，以免徒託空言，於事無補。
 - (二) 各欄文稿，題目雖經編定，但同題而特別精采者，仍所歡迎。
 - (三) 無論關於何項之實際材料（如照片、調查、統計、……等），均極歡迎。
 - (四) 來稿每篇字數，須在三千字以上。
 - (五) 投寄之稿，請於五月三十一號以前寄至本處。
 - (六) 其餘請參閱本處月刊投稿規則。

工商部上海商品檢驗局出售抵抗牛瘟血清

- (甲) 自行注射者按瓶計算 每瓶五〇〇CC大洋十五元
- (乙) 由本局派員注射者按牛計算



牛瘟之發生，每年均有，為害極烈，唯一救濟及預防方法，即為牛瘟血清。素仰給於外人，所已取費極高，每當牛瘟發生，則除坐以待斃外，雖能救濟，亦無他法。力為之，欲成此舉，請有識之士，幸勿失此良機。

養

蜂

出售意大利種蜜蜂

春季蜂羣，業已售盡。今年秋後，或明年早春，尙有大宗餘額。

出售巢礎

代聘蜂場管理員月薪由十五元，至三十元不等。

招收養蜂實習生

春季自三月十五號，至六月十五號。秋季自八月十五號，至十月十五號。

程度 高小畢業或有同等學力者。

名額 暫定二十名。

年齡 十六歲至四十歲。

畢業 期限二月，自十九年八月十五號，至十月十五號。

科目 分封，採蜜。

學費 八元。膳費，宿費，書籍，均歸自備，託本社代籌。

報名 自七月一號，至八月十號為報名期。報名時，交報名費兩元。(錄取與否，概不退還)

考試 國文，算術，八月十二號，在南京鼓樓北本社第三蜂場考試。

保證金 二十元，畢業後退還，但中途輟學，或犯社規等情事者，扣留保證金。

實習地點 板橋鎮第一蜂場，堯化門第二蜂場，鼓樓北第三蜂場。

接洽處 南京金陵大學吳振鐘

農鑛部 立案 南京濟農養蜂社啓

農鑛部布告

為佈告事查技師登記法暨技師登記法施行規則經

行政院分別公布在案依登記法第三條及第六條之規定

農科林科農藝化學科蠶桑科水產科畜牧獸醫科採鑛科

應用地質科及其他關於農業林業鑛業各科技師之登記

應由本部行之現經選派專門人員就部內組織技師審查

委員會舉行此項登記凡具有上列各科技師資格願充技

師者仰速備齊證書攜帶四寸半身相片三張並呈驗學校

畢業證書經驗證明書發明或改良製造之憑證關於專門

學科之著述考試合格或其他成績證明書連同登記費證

明費各十元印花稅一元來部聲請登記以便交會審查其

有前依各地方政府技師登記之單行規章取得證書或會

經北京農商部技師甄錄合格者均應檢同原有證書及各

項書件並證書費十元印花稅一元限於六個月內來部聲

請核發登記證所有關於登記詳細法規可隨時來部向該

委員會索閱特此布告

中華民國十九年四月九日易培基

農 業 週 報

第 三 十 八 號

投 稿 簡 章

中華民國十九年七月六日印行

編 輯 者 中 國 農 學 社

南京黃泥崗

發 行 者 中 國 農 學 社

南京黃泥崗

印 刷 者 東 方 印 刷 公 司

- 一、凡合於本報宗旨之稿件無論自撰或譯述均新歡迎文體不拘
- 二、投寄譯稿請將原文題目原著人姓名出版日期及地點詳細註明
- 三、稿本請註明姓名住址以便通信至稿載時如何署名聽投稿者自定
- 四、投寄之稿揭載與否不能預告原稿概不檢還惟未登載之稿因須九聲明並附郵資可以檢還
- 五、稿件揭載後之致謝酬如下
甲、每篇現金二元至三十元（農業消息每則二元至一元以其實者為限）
乙、酌贈本報若干冊
丙、尤有關係之稿特別從優議酬
- 六、稿件揭載後其報酬之類由本社酌定不預先函商若投稿人欲自定數目者請於寄稿時聲明
- 七、稿件內容本社得酌量增刪之如不願者請先聲明

八、

廣 告 價 目 表

定 價 表

特等	優等	上等	普通	小相	定 價			售 零	每週一冊全年五十二冊
					全年	半年	時期		
封面及底面之內	封面及對面正文	正文前各欄前	正文中正文後	正文中正文後	全年	半年	時期	每冊定價六分	郵票定價
三十元	二十元	十元	十二元	每方四六角	五十二	二十六	冊數	報價連郵費	
二十元	十元	十元	八元		二元四角	一元二角	報價連郵費		
十元	十元	十元	五元		為限	角以下者	以	不扣	諸君
					信時	址通	改住	或更	
					務將	定單	號數	姓名	如有
					原寄	何處	詳細	開明	
					遺誤				

農業週報彙刊

第一集

出版

本報因外間時有索購全份者特將二十六號以前所缺各號再版補充彙成巨冊共六百九十餘頁都七十二萬餘言計有短評八十三篇論著二十五篇譯述八篇討論十篇研究四篇淺說九篇農業新聞六百餘則治蟲消息二十餘則其他特載專件雜俎通信問答等不及備載每部實價一元六角定戶減售一元四角此項彙刊共祇二百部現已出版購請從速

出售處

南京黃泥崗中國農學社
