





第十條 理事長、副理事長及理事由政府任命之

理事長、副理事長及理事之任期為三年、監事之任期為二年

第十一條 理事長、副理事長及理事之報酬及津貼之額由政府定之

第十二條 理事長、副理事長及從事常務之理事非經經濟部大臣之許可不得從事他項業務

第十三條 會社以一年定為營業年度而有確實可得配當該營業年度利益之預計時得於其營業年度經過前以一回為限於一定時期將繳納金額乘以預計配當率二分之一之金額分配於株主

依前項規定所分配之金額對於該營業年度之計算視為會社財產不拘株主之更動基於其計算由應配當於株主之金額扣除之

第十四條 會社得於已繳株金額之二倍以內募集社債

第十五條 會社對於左列事項應受經濟部大臣之認可

- 一 每營業年度之事業計畫及資金計畫並其變更
- 二 定款之變更、監事之選任及解任、利益金之處分、社債之募集並合併及解散之決議
- 三 重要財產之處分或擔保之供與
- 四 事業之全部或一部之休止或廢止

前項第二款之決議非經經濟部大臣之認可不發生其效力

第十六條 經濟部大臣對於會社得委託國所施設之電力設備或其附屬設備之運營

第十七條 經濟部大臣認為公益上有必要時得對會社為關於電氣料金或其他供給條件所必要之命令或令會社為供給區域之擴張、設備之新設或變更

第十八條 經濟部大臣認為電氣事業之統制上有必要時對於會社得命收買他電氣事業或自家用電氣工作物施設之全部或一部

第十九條 經濟部大臣關於會社之業務得為監督上必要之命令

第二十條 經濟部大臣認為有必要時無論何時得令會社報告其業務或財產之狀況或派所屬官吏檢查其金庫、帳簿或其他文書物件

第二十一條 經濟部大臣認為會社之決議有違反法令或定款或有害公益時得取消其決議

經濟部大臣認為會社之理事長、副理事長、理事或監事之行為有違反法令、定款或依本法之命令或有害公益時得解任之

附則 第二十二條 本法自公布日施行

第十條 理事長、副理事長及理事由政府任命之

理事長、副理事長及理事之任期為三年、監事之任期為二年

第十一條 理事長、副理事長及理事之報酬及手當之額由政府之定之

第十二條 理事長、副理事長及常務之理事非經經濟部大臣之許可不得從事他項業務

第十三條 會社以一年定為營業年度而有確實可得配當該營業年度利益之預計時得於其營業年度經過前以一回為限於一定時期將繳納金額乘以預計配當率二分之一之金額分配於株主

依前項規定所分配之金額對於該營業年度之計算視為會社財產不拘株主之更動基於其計算由應配當於株主之金額扣除之

第十四條 會社得於已繳株金額之二倍以內募集社債

第十五條 會社對於左列事項應受經濟部大臣之認可

- 一 每營業年度之事業計畫及資金計畫並其變更
- 二 定款之變更、監事之選任及解任、利益金之處分、社債之募集並合併及解散之決議
- 三 重要財產之處分又ハ擔保ノ供與
- 四 事業ノ全部又ハ一部ノ休止又ハ廢止

前項第二款之決議非經經濟部大臣之認可不發生其效力

第十六條 經濟部大臣對於會社得委託國所施設之電力設備又ハ其ノ附屬設備ノ運營ヲ委託スルコトヲ得

第十七條 經濟部大臣認為公益上有必要時得對會社為關於電氣料金其ノ他供給條件ニ關シ必要ナル命令ヲ爲シ又ハ會社ヲシテ供給區域ノ擴張、設備ノ新設若ハ變更ヲ爲サシムルコトヲ得

第十八條 經濟部大臣認為電氣事業ノ統制上有必要時對於會社得命收買他電氣事業又ハ自家用電氣工作物施設ノ全部若ハ一部ノ買收ヲ命ズルコトヲ得

第十九條 經濟部大臣關於會社ノ業務ニ關シ監督上必要ナル命令ヲ爲スコトヲ得

第二十條 經濟部大臣認為有必要時無論何時ニテモ會社ヲシテ其ノ業務若ハ財產ノ狀況ヲ報告セシメ又ハ所部ノ官吏ヲシテ其ノ金庫、帳簿其ノ他文書物件ヲ檢査セシムルコトヲ得

第二十一條 經濟部大臣認為會社ノ決議ガ法令若ハ定款ニ違反シ又ハ公益ヲ害スルコトヲ認ムルトキハ其ノ決議ヲ取消スコトヲ得

經濟部大臣認為會社ノ理事長、副理事長、理事又ハ監事ノ行為ガ法令、定款若ハ本法ニ依ル命令ニ違反シ又ハ公益ヲ害スルコトヲ認ムルトキハ之ヲ解任スルコトヲ得

附則 第二十二條 本法ハ公布ノ日ヨリ之ヲ施行ス

第三種郵便物認可



第二十三條 本法所規定之滿洲電業株式會社係指康德元年十一月一日設立其住所在新京特別市現有資本金一億六千萬圓之滿洲電業株式會社而言

第二十四條 會社應速爲一億六千萬圓之資本增加並其他依本法之所定變更定款

第二十五條 本法施行之際會社現營之事業而爲第二條規定之事業以外者暫時得經營之

第二十六條 依本法應新受許可或認可之事項而於本法施行之際現存者視爲依法已受許可或認可者

第二十七條 本法施行之際現爲社長、副社長、董事及監查人者於其任期之殘存期間內視爲被任命或選任爲依本法規定之理事長、副理事長、理事及監事者

朕依組織法第三十八條經諮詢參議府裁可康德四年勅令第二百五十一號關於免除鐵鋼材輸入稅之件修正之件著即公布

### 御名御璽

康德七年十二月二十一日  
國務總理大臣 張 景 惠

經濟部大臣 蔡 運 升

勅令第三百二十八號

康德四年勅令第二百五十一號關於免除鐵鋼材輸入稅之件修正之件

康德四年勅令第二百五十一號關於免除鐵鋼材輸入稅之件中「迄至康德七年十二月三十一日」修正爲「迄至康德八年十二月三十一日」

附 則

本法自公布日施行

朕依組織法第三十八條經諮詢參議府裁可康德六年勅令第二百五十四號關於林木所有權之件中修正之件著即公布

### 御名御璽

康德七年十二月二十一日

國務總理大臣 張 景 惠  
興農部大臣 于 靜 遠  
司法部大臣 張 煥 相

勅令第三百二十九號

康德六年勅令第二百五十四號關於林木所有權之件中修正之件

康德六年勅令第二百五十四號關於林木所有權之件附則中「在其他之區域自康德八年一月一日」修正爲「在除牡丹江市外之牡丹江省之區域自康德八年一月一日」在

行 示

第二十三條 本法ニ規定スル滿洲電業株式會社ハ康德元年十一月一日設立セラレ新京特別市ニ住所ノ在ル現ニ資本金一億六千萬圓ヲ有スル滿洲電業株式會社ヲ謂フ

第二十四條 會社ハ遲滯ナク一億六千萬圓ノ資本增加ヲ爲シ其ノ他本法ノ定ムル所ニ依リ定款ヲ變更スベシ

第二十五條 本法施行ノ際現ニ會社ノ營業ニシテ第二條ニ規定スル事業以外ノモノハ當分ノ間之ヲ營ムコトヲ得可ヲ受クベキモノト爲リタル事項ニシテ本法施行ノ際現ニ存スルモノハ之ヲ本法ニ依リ許可又ハ認可ヲ受ケタルモノト看做ス

第二十七條 本法施行ノ際現ニ社長、副社長、取締役及監查役タル者ハ其ノ任期ノ殘存期間ヲ以テ本法ノ規定ニ依リ理事長、副理事長、理事及監事ニ任命又ハ選任セラレタルモノト看做ス

朕組織法第三十八條ニ依リ參議府ノ諮詢ヲ經テ康德四年勅令第二百五十一號鐵鋼材ノ輸入稅免除ニ關スル件中改正ノ件ヲ裁可シ茲ニ之ヲ公布セシム

### 御名御璽

康德七年十二月二十一日  
國務總理大臣 張 景 惠

經濟部大臣 蔡 運 升

勅令第三百二十八號

康德四年勅令第二百五十一號鐵鋼材ノ輸入稅免除ニ關スル件中改正ノ件

康德四年勅令第二百五十一號鐵鋼材ノ輸入稅免除ニ關スル件中「康德七年十二月三十一日迄」ヲ「康德八年十二月三十一日迄」ニ改正ス

附 則

本法ハ公布ノ日ヨリ之ヲ施行ス

朕組織法第三十八條ニ依リ參議府ノ諮詢ヲ經テ康德六年勅令第二百五十四號林木ノ所有權ニ關スル件中改正ノ件ヲ裁可シ茲ニ之ヲ公布セシム

### 御名御璽

康德七年十二月二十一日

國務總理大臣 張 景 惠  
興農部大臣 于 靜 遠  
司法部大臣 張 煥 相

勅令第三百二十九號

康德六年勅令第二百五十四號林木ノ所有權ニ關スル件中改正ノ件

康德六年勅令第二百五十四號林木ノ所有權ニ關スル件附則中「其ノ他ノ區域ニアリテハ康德八年一月一日ヨリ」ヲ「牡丹江市ヲ除ク牡丹江省ノ區域ニアリテハ康

其他之區域自康德九年一月一日

附則

本法自康德八年一月一日施行

朕經諮詢參議府裁可國務院各部官制中修正之件著即公布

御名御璽

康德七年十二月二十一日

國務總理大臣 張景惠

交通部大臣 阮振鐸

勅令第三百三十號

國務院各部官制中修正之件

國務院各部官制第五十二條中「技佐 二十三人 薦任」修正為「技佐 二十五人 薦任」。「屬官 九十五人 委任」修正為「屬官 九十六人 委任」。「技士 六十九人 委任」修正為「技士 七十人 委任」

附則

本令自公布日施行

朕經諮詢參議府裁可稅務監督署官制中修正之件著即公布

御名御璽

康德七年十二月二十一日

國務總理大臣 張景惠

經濟部大臣 蔡運升

勅令第三百三十一號

稅務監督署官制中修正之件

稅務監督署官制中修正如左

一 第二條中「事務官 十八人 薦任」

改為「事務官 二十人 薦任」。「屬官 三百六十人 委任」改為「屬官 三百七十人 委任」。「技士 十人 委任」

改為「技士 十一人 委任」

二 第六條改為如左

第六條 署長指揮監督部下官吏關於稅務監督署及稅捐局所屬職員之進退及賞罰呈請經濟部大臣核辦

附則

本令自公布日施行

朕經諮詢參議府裁可稅捐局官制中修正之件著即公布

制中修正之件著即公布

御名御璽

康德七年十二月二十一日

國務總理大臣 張景惠

經濟部大臣 蔡運升

御名御璽

康德七年十二月二十一日

國務總理大臣 張景惠

經濟部大臣 蔡運升

勅令第三百三十一號

稅務監督署官制中修正之件

稅務監督署官制中修正如左

一 第二條中「事務官 十八人 薦任」

改為「事務官 二十人 薦任」。「屬官 三百六十人 委任」改為「屬官 三百七十人 委任」。「技士 十人 委任」

改為「技士 十一人 委任」

二 第六條改為如左

第六條 署長指揮監督部下官吏關於稅務監督署及稅捐局所屬職員之進退及賞罰呈請經濟部大臣具狀呈

附則

本令自公布日施行

朕參議府ノ諮詢ヲ經テ稅捐局官制中改正ノ件ヲ裁可シ茲ニ之ヲ公布セシム

之ヲ公布セシム

御名御璽

康德七年十二月二十一日

國務總理大臣 張景惠

經濟部大臣 蔡運升



勅令第三百三十二號

稅捐局官制中修正之件

稅捐局官制中修正如左

- 一 第二條中「司稅官 一百二十七人 薦任」改為「司稅官 一百三十人 薦任」、「司稅 二千五百七十人 委任」
  - 二 改為「司稅 二千六百四十四人 委任」
  - 二 第八條改為如左
  - 第八條 稅捐局之名稱、位置及管轄區域由經濟部大臣定之
  - 三 另表刪除之
- 附則  
本令自公布日施行

部 令

經濟部令第六十七號

茲將投資事業公債（第八次）發行規程制定如左

康德七年十二月二十一日

經濟部大臣 蔡運升

投資事業公債（第八次）發行規程

- 第一條 政府依據投資事業公債法發行公債三千五百萬圓稱為第十六次四釐公債
- 第二條 本公債於康德七年十二月二十五日發行之
- 第三條 本公債之利率為週年百分之四

第四條 本公債之發行價格每票面金額一百圓為九十六圓

第五條 本公債之票面金額為十萬圓、一萬圓、一千圓、一百圓及五十圓之五種

第六條 本公債之元本於康德十七年十二月二十五日全數償還之但得提前依第八條之手續償還其全數或一部

本公債之一部償還依抽籤方法行之

第七條 本公債之利息於每年六月二十五日及十二月二十五日支付各至其日止之前半年分但在償還之際未滿半年者則按其半年之日數計算之

第八條 欲償還本公債之元本時將其金額、日期及其他必要事項登載於政府公報並在新京、奉天、哈爾濱及大連發行之新聞紙上公告之

附則  
本令自公布日施行

經濟部令第六十八號

茲依稅捐局官制第八條將稅捐局之名稱、位置及管轄區域規定如左

康德七年十二月二十一日

經濟部大臣 蔡運升

投資事業公債（第八次）發行規程

第一條 政府依據投資事業公債法發行公債三千五百萬圓稱為第十六次四釐公債

第二條 本公債於康德七年十二月二十五日發行之

第三條 本公債之利率為週年百分之四

勅令第三百三十二號

稅捐局官制中改正ノ件

稅捐局官制中左ノ通改正ス

- 一 第二條中「司稅官 一百二十七人 薦任」ヲ「司稅官 百三十人 薦任」ニ、
  - 「司稅 二千五百七十人 委任」ヲ「司稅 二千六百四十四人 委任」ニ改ム
  - 二 第八條ヲ左ノ如ク改ム
  - 第八條 稅捐局ノ名稱、位置及管轄區域ハ經濟部大臣之ヲ定ム
  - 三 別表ヲ削ル
- 附則  
本令ハ公布ノ日ヨリ之ヲ施行ス

部 令

經濟部令第六十七號

茲ニ投資事業公債（第八回）發行規程ヲ左ノ通制定ス

康德七年十二月二十二日

經濟部大臣 蔡運升

投資事業公債（第八回）發行規程

- 第一條 政府ハ投資事業公債法ニ依リ公債三千五百萬圓ヲ發行シ之ヲ第十六回四分利公債ト稱ス
- 第二條 本公債ハ康德七年十二月二十五日之ヲ發行ス
- 第三條 本公債ノ利率ハ一年百分ノ四トス

ス

第四條 本公債ノ發行價格ハ額面金額百圓ニ付九十六圓トス

第五條 本公債ノ額面金額ハ十萬圓、一萬圓、千圓、百圓及五十圓ノ五種トス

第六條 本公債ノ元金ハ康德十七年十二月二十五日ニ於テ全部ヲ償還ス但シ期限前ト雖モ第八條ノ手續ニ依リ其ノ全部又ハ一部ヲ償還スルコトアルベシ

本公債ノ一部償還ハ抽籤ノ方法ニ依ル

第七條 本公債ノ利子ハ每年六月二十五日及十二月二十五日ニ於テ各其ノ日迄ノ前半年分ヲ支拂フ但シ償還ノ場合ニ於テ半年ニ滿タザルトキハ其ノ半年ノ日割ヲ以テ計算ス

第八條 本公債ノ元金ヲ償還セントスルトキハ其ノ金額、期日其ノ他必要事項ヲ政府公報並ニ新京、奉天、哈爾濱及大連ニ於テ發行スル新聞ニ公告ス

附則  
本令ハ公布ノ日ヨリ之ヲ施行ス

經濟部令第六十八號

茲ニ稅捐局官制第八條ニ依リ稅捐局ノ名稱、位置及管轄區域ヲ左ノ通定ム

康德七年十二月二十一日

經濟部大臣 蔡運升

投資事業公債（第八回）發行規程

第一條 政府ハ投資事業公債法ニ依リ公債三千五百萬圓ヲ發行シ之ヲ第十六回四分利公債ト稱ス

第二條 本公債ハ康德七年十二月二十五日之ヲ發行ス

第三條 本公債ノ利率ハ一年百分ノ四トス



稅捐局名稱、位置及管轄區域

所屬監督	名稱	位置	管轄區域
奉天	奉天城內稅捐局	奉天省奉天市瀋陽區	奉天市之一部
奉天	奉天大和稅捐局	奉天省奉天市大和區	奉天市之一部
奉天	奉天鐵西稅捐局	奉天省奉天市鐵西區	奉天市之一部、瀋陽縣
奉天	撫順稅捐局	奉天省撫順市	撫順市、撫順縣
奉天	本溪稅捐局	奉天省本溪湖市	本溪湖市、本溪縣
奉天	遼陽稅捐局	奉天省遼陽市	遼陽市、遼陽縣之一部
奉天	鞍山稅捐局	奉天省鞍山市	鞍山市、遼陽縣之一部
奉天	遼中稅捐局	奉天省遼中縣遼中街	遼中縣
奉天	海城稅捐局	奉天省海城縣海城街	海城縣
奉天	營口稅捐局	奉天省營口市	營口市
奉天	蓋平稅捐局	奉天省蓋平縣蓋平街	蓋平縣
奉天	瓦房店稅捐局	奉天省復縣瓦房店街	復縣
奉天	新民稅捐局	奉天省新民縣新民街	新民縣
奉天	鐵嶺稅捐局	奉天省鐵嶺市	鐵嶺市、鐵嶺縣
奉天	法庫稅捐局	奉天省法庫縣法庫街	法庫縣、展平縣
奉天	鄭家屯稅捐局	奉天省雙遼縣鄭家屯街	雙遼縣
奉天	四平街稅捐局	奉天省四平街市	四平街市、梨樹縣
奉天	昌圖稅捐局	奉天省昌圖縣昌圖街	昌圖縣
奉天	開原稅捐局	奉天省開原縣開原街	開原縣

署 督 監 務

西豐稅捐局	奉天省西豐縣西豐街	西豐縣
西安稅捐局	奉天省西安縣西安街	西安縣
東豐稅捐局	奉天省東豐縣東豐街	東豐縣
山城鎮稅捐局	奉天省海龍縣山城鎮	海龍縣
清原稅捐局	奉天省清原縣清原街	清原縣
興京稅捐局	奉天省興京縣興京街	興京縣
通化稅捐局	奉天省通化縣通化街	通化縣
柳河稅捐局	奉天省柳河縣柳河街	柳河縣
輝南稅捐局	奉天省輝南縣輝南街	輝南縣、金川縣
濛江稅捐局	奉天省濛江縣濛江街	濛江縣
撫松稅捐局	奉天省撫松縣撫松街	撫松縣
長白稅捐局	奉天省長白縣長白街	長白縣
臨江稅捐局	奉天省臨江縣臨江街	臨江縣
輯安稅捐局	奉天省輯安縣輯安街	輯安縣
安東稅捐局	奉天省安東市	安東市、安東縣
莊河稅捐局	奉天省莊河縣莊河街	莊河縣
岫巖稅捐局	奉天省岫巖縣岫巖街	岫巖縣
鳳城稅捐局	奉天省鳳城縣鳳城街	鳳城縣
寬甸稅捐局	奉天省寬甸縣長甸街	寬甸縣
桓仁稅捐局	奉天省桓仁縣桓仁街	桓仁縣
王爺廟稅捐局	奉天省科爾沁右翼前旗、科爾沁右翼中旗、科爾沁右翼後旗、扎賚特旗	科爾沁右翼前旗、科爾沁右翼中旗、科爾沁右翼後旗、扎賚特旗
庫倫稅捐局	奉天省庫倫旗庫倫	庫倫旗



督		監		務		稅		林		吉																																																				
通遼稅捐局	興安南省通遼縣通遼街	通遼縣、科爾沁左翼前旗、科爾沁左翼後旗、科爾沁左翼中旗	吉林稅捐局	吉林省吉林市	吉林省、永吉縣	蛟河稅捐局	吉林省額穆縣蛟河街	額穆縣	敦化稅捐局	吉林省敦化縣敦化街	敦化縣	樺甸稅捐局	吉林省樺甸縣樺甸街	樺甸縣	磐石稅捐局	吉林省磐石縣磐石街	磐石縣	伊通稅捐局	吉林省伊通縣伊通街	伊通縣	雙陽稅捐局	吉林省雙陽縣雙陽街	雙陽縣	九臺稅捐局	吉林省九臺縣九臺街	九臺縣	公主嶺稅捐局	吉林省懷德縣公主嶺街	懷德縣	長嶺稅捐局	吉林省長嶺縣長嶺街	長嶺縣	乾安稅捐局	吉林省乾安縣乾安街	乾安縣	扶餘稅捐局	吉林省扶餘縣扶餘街	扶餘縣之一部	石城稅捐局	吉林省扶餘縣三岔河	扶餘縣之一部	農安稅捐局	吉林省農安縣農安街	農安縣、郭爾羅斯前旗	德惠稅捐局	吉林省德惠縣德惠街	德惠縣	榆樹稅捐局	吉林省榆樹縣榆樹街	榆樹縣	舒蘭稅捐局	吉林省舒蘭縣舒蘭街	舒蘭縣	延吉稅捐局	間島省延吉縣延吉街	延吉縣	汪清稅捐局	間島省汪清縣大肚川	汪清縣	琿春稅捐局	間島省琿春縣琿春街	琿春縣

署		濱		江		稅		務																																																									
和龍稅捐局	間島省和龍縣三道溝	和龍縣	安圖稅捐局	間島省安圖縣安圖	安圖縣	哈爾濱稅捐局	濱江省哈爾濱市	哈爾濱市之一部	濱江稅捐局	濱江省哈爾濱市	哈爾濱市之一部	呼蘭稅捐局	濱江省呼蘭縣呼蘭街	呼蘭縣之一部、巴彥縣之一部	巴彥稅捐局	濱江省巴彥縣巴彥街	巴彥縣之一部	木蘭稅捐局	濱江省木蘭縣木蘭街	木蘭縣、東興縣	賓縣稅捐局	濱江省賓縣賓州街	賓縣	延壽稅捐局	濱江省延壽縣延壽街	延壽縣	一面坡稅捐局	濱江省珠河縣一面坡街	珠河縣、葦河縣	五常稅捐局	濱江省五常縣五常街	五常縣	阿城稅捐局	濱江省阿城縣阿城街	阿城縣	雙城稅捐局	濱江省雙城縣雙城街	雙城縣	肇源稅捐局	濱江省郭爾羅斯後旗肇源街	郭爾羅斯後旗	肇州稅捐局	濱江省肇州縣肇州街	肇州縣	肇東稅捐局	濱江省肇東縣肇東街	肇東縣、呼蘭縣之一部	蘭西稅捐局	濱江省蘭西縣蘭西街	蘭西縣	安達稅捐局	濱江省安達縣安達街	安達縣	青岡稅捐局	濱江省青岡縣青岡街	青岡縣	佳木斯稅捐局	三江省佳木斯市	佳木斯市、樺川縣、鶴立縣	同江稅捐局	三江省同江縣同江街	同江縣、蘿北縣、撫遠縣、綏濱縣	富錦稅捐局	三江省富錦縣富錦街	富錦縣



龍江稅		署 督 監																																								
訥河稅捐局	龍江省訥河縣訥河街	勃利稅捐局	三江省勃利縣勃利街	勃利縣	龍江稅捐局	龍江省齊齊哈爾市	齊齊哈爾市、龍江縣、景星縣、富裕縣、依克明安旗	東寧稅捐局	東寧縣、綏陽縣	穆稜稅捐局	牡丹江省穆稜縣穆稜街	穆稜縣	牡丹江稅捐局	牡丹江省牡丹江市	牡丹江市、寧安縣	虎林稅捐局	東安省虎林縣虎林街	虎林縣	饒河稅捐局	東安省饒河縣饒河街	饒河縣	寶清稅捐局	東安省寶清縣寶清街	寶清縣	林口稅捐局	東安省林口縣林口街	林口縣	密山稅捐局	東安省密山縣密山街	密山縣	湯原稅捐局	三江省湯原縣湯原街	湯原縣	通河稅捐局	三江省通河縣通河街	通河縣	方正稅捐局	三江省方正縣方正街	方正縣	依蘭稅捐局	三江省依蘭縣依蘭街	依蘭縣

熱河		署 督 監 務																																																								
赤峰稅捐局	熱河省翁牛特右旗赤峰街	嫩江稅捐局	龍江省嫩江縣嫩江街	嫩江縣、巴彥旗	圍場稅捐局	熱河省圍場縣圍場街	圍場縣	隆化稅捐局	熱河省隆化縣隆化街	隆化縣	豐寧稅捐局	熱河省豐寧縣豐寧	豐寧縣	灤平稅捐局	熱河省灤平縣灤平	灤平縣	承德稅捐局	熱河省承德縣承德街	承德縣、興隆縣	滿洲里稅捐局	興安省滿洲里市	滿洲里市、新巴爾虎右翼旗、新巴爾虎左翼旗、巴爾虎左翼旗之一部、巴爾虎右翼旗之一部、額爾克納右翼旗、額爾克納左翼旗、額爾克納右翼旗	海拉爾稅捐局	興安省海拉爾市	海拉爾市、索倫旗、新巴爾虎左翼旗之一部、陳巴爾虎旗之一部、額爾克納左翼旗、額爾克納右翼旗	扎蘭屯稅捐局	興安省布特哈旗扎蘭屯	布特哈旗、喜扎嘎爾旗	克山稅捐局	北安省克山縣克山街	克山縣	依安稅捐局	北安省依安縣依安	依安縣	拜泉稅捐局	北安省拜泉縣拜泉街	拜泉縣	明水稅捐局	北安省明水縣明水街	明水縣	望奎稅捐局	北安省望奎縣望奎街	望奎縣	綏化稅捐局	北安省綏化縣綏化街	綏化縣	慶城稅捐局	北安省慶城縣慶城街	慶城縣、鐵嶺縣	綏稜稅捐局	北安省綏稜縣綏稜街	綏稜縣	海倫稅捐局	北安省海倫縣海倫街	海倫縣	北安稅捐局	北安省北安縣北安街	北安縣、通北縣、克東縣、德都縣

第三種郵傳物誌



稅		監	
建平稅捐局	熱河省喀喇沁右旗建平	敖漢旗、喀喇沁右旗	
凌源稅捐局	熱河省喀喇沁左旗凌源街	喀喇沁左旗	
平泉稅捐局	熱河省喀喇沁中旗平泉街	青龍縣、喀喇沁中旗	
錦州稅捐局	錦州省錦州市	錦州市、錦縣、錦西縣	
北鎮稅捐局	錦州省北鎮縣溝帮子街	北鎮縣	
黑山稅捐局	錦州省黑山縣黑山街	黑山縣	
盤山稅捐局	錦州省盤山縣盤山街	盤山縣、臺安縣	
綏中稅捐局	錦州省綏中縣綏中街	綏中縣	

附則  
本令自公布日施行

### 省令

熱河省令第二十五號

茲基於質業取締法第十二條第二項將關於日本人質業者絕贖限期之件制定如左

康德七年九月二十日

熱河省長 王允卿

關於日本人質業者絕贖限期之件  
日本人經營之質業以在省長指定地域內者為限其絕贖期間為六箇月以上

附則

計開

- 菰園 檢查場 黃大豆
- 老營 檢查場 黃大豆
- 老灌 檢查場 黃大豆

署		督	
興城稅捐局	錦州省興城縣興城街	興城縣	
義縣稅捐局	錦州省義縣義州街	義縣	
朝陽稅捐局	錦州省吐默特右旗朝陽街	吐默特中旗、吐默特右旗	
阜新稅捐局	錦州省阜新市	阜新市、吐默特左旗	
彰武稅捐局	錦州省彰武縣彰武街	彰武縣	
林西稅捐局	興安西省林西縣林西街	林西縣、巴林右翼旗、巴林左翼旗	
開魯稅捐局	興安西省開魯縣開魯街	開魯縣、阿魯科爾沁旗、扎魯特右翼旗、扎魯特左翼旗、奈曼旗	
經棚稅捐局	興安西省克什克騰旗經棚	克什克騰旗	

附則  
本令公布之日ヨリ之ヲ施行ス

### 省令

熱河省令第二十五號

茲基於質業取締法第十二條第二項ニ基キ日本人質業者ノ流質期限ニ關スル件ヲ左ノ通制定ス

康德七年九月二十日

熱河省長 王允卿

日本人質業者流質期限ニ關スル件  
日本人ノ經營スル質業ニシテ省長ノ指定スル地域ニ在ルモノニ限リ其ノ流質期間ハ六箇月以上トス

附則

- 渾江 檢查場 黃大豆
- 臨江 檢查場 黃大豆
- 灤平 檢查場 小麥
- 走峰 檢查場 小麥
- 索倫 檢查場 小麥

### 佈告

本令ハ康德七年四月一日ヨリ之ヲ施行ス  
康德四年熱河省令第六號日本人側質業者ニ對スル質業取締法中流質期限ニ關スル件ハ之ヲ廢止ス

興農部佈告第三八號

康德七年興農部佈告第二三號農產物檢查法第五條ノ規定ニ依ル檢査場ヲ康德七年十二月十六日ヲ以テ左ノ通追加指定ス  
康德七年十二月二十一日

興農部大臣 于靜遠



興農部佈告第三九號

爲佈告事茲將康德七年興農部佈告第二三號依農產物檢查法第五條規定之檢查場之檢查種別於康德七年十二月十六日追加指

定如左此佈

康德七年十二月二十一日

興農部大臣 于 靜 遠

計開

柳河	檢查場	小麥
大石頭	檢查場	小麥
亮兵台	檢查場	小麥
柴河	檢查場	小麥
水曲柳	檢查場	小麥
山河屯	檢查場	小麥
三棵樹	檢查場	小麥
成吉思汗	檢查場	小麥
扎蘭屯	檢查場	小麥

種別

香坊	檢查場	小麥
烏吉密	檢查場	小麥
愛河	檢查場	小麥
道裡	檢查場	小麥
趙家	檢查場	小麥
李家	檢查場	小麥
白家	檢查場	小麥
東津	檢查場	小麥
二龍山	檢查場	小麥
八面城	檢查場	小麥
太平川	檢查場	小麥

興農部佈告第三九號

康德七年興農部佈告第二三號農產物檢查法第五條ノ規定ニ依ル検査場ノ検査種別ヲ康德七年十二月十六日ヲ以テ左ノ通追

加指定ス

康德七年十二月二十一日

興農部大臣 于 靜 遠

興農部佈告第四〇號

爲佈告事茲依特產物專管法第十五條之規定業依左開認可落花生特約收買人合行佈告此佈

康德七年十二月二十一日

興農部大臣 于 靜 遠

計開

- 一 受任者 日清製油株式會社 大連市室町三番地
- 二 委任業務 落花生之收買
- 三 條件 不得於農產物交易場或指定場所收買

地政總局佈告第二九九號

關於再審決之件

爲佈告事查左開之土地權利於康德七年十二月十八日依土地審定法第十二條之規定業經再審決茲依同法第九條第二項及同法施行令第二十三條第一項之規定決定公示期間及公示地址如左仰即詳覽再審決書爲要再者因以上之審決如認爲其權利有受損害時由公示之始日起六十日內得經由該管縣長向高等土地審定委員會聲請裁決於前記期間內不爲聲請裁決時則權利即屬確定嗣後對該土地應即適用不動產登錄法合行佈告周知此佈

康德七年十二月二十一日

地政總局長 曹 承 宗

興農部佈告第四〇號

特產物專管法第十五條ノ規定ニ依リ落花生特約收買人ヲ左記ニ依リ認可シタルヲ以テ茲ニ告示ス

康德七年十二月二十二日

興農部大臣 于 靜 遠

記

- 一 受任者 日清製油株式會社 大連市室町三番地
- 二 委任業務 落花生ノ收買
- 三 條件 農產物交易場又ハ指定場所ニ於テハ買付セザルコト

地政總局佈告第二九九號

再審決ニ關スル件

康德七年十二月十八日左記ノ土地權利ニ付土地審定法第十二條ノ規定ニ依リ再審決シタルヲ以テ同法第九條第二項及同法施行令第二十三條第一項ノ規定ニ依リ左記ノ通公示期間及公示場所ヲ定メ再審決書ヲ閱覽セシム

康德七年十二月二十一日

地政總局長 曹 承 宗



計開

一 公示期間 自康德八年一月十日  
至康德八年二月八日

一 公示地址 錦州省綏中縣公署

地政總局佈告第三〇〇號

關於再審決之件

為佈告事查左開之土地權利於康德七年十二月十八日依土地審定法第十二條之規定業經再審決茲依同法第九條第二項及同法施行令第二十三條第一項之規定決定公示期間及公示地址如左仰即詳覽再審決書為要再者因以上之審決如認為其權利有受損害時由公示之始日起六十日內得經由該管

計開

一 公示期間 自康德八年一月十日  
至康德八年二月八日

鐵道警護總隊佈告第一四號

為佈告事查前為預防百斯篤起見會於康德七年十月十四日發出鐵道警護總隊佈告第九號(連京線新京外三驛、京圖線東新京驛、國有自動車路線京吉線及京九線中新京特別市內各自動車停留所之下車制限)在案茲自康德七年十二月十五日上午零時起廢止之特此佈告

康德七年十二月十二日

鐵道警護總隊總監 畑中金二

鐵道警護總隊佈告第一五號

為佈告事查前為預防百斯篤起見會於康德七年十月九日發出鐵道警護總隊佈告第六號復於康德七年十月十一日發出鐵道警護

一 土地之表示

綏中縣大王莊子村大王莊子屯第壹千參百參拾號  
綏中縣大王莊子村大王莊子屯第壹千參百參拾六號

地政總局佈告第三〇〇號

再審決ニ關スル件

康德七年十二月十八日左記ノ土地權利ニ付土地審定法第十二條ノ規定ニ依リ再審決シタルヲ以テ同法第九條第二項及同法施行令第二十三條第一項ノ規定ニ依リ左記ノ通公示期間及公示場所ヲ定メ再審決書ヲ閱覽セシム  
右審決ニ因リ權利ヲ害セラレタリトスル

一 公示地址 奉天省奉天市公署

一 土地之表示

奉天市永信區小陸街壹段第壹百參拾參號

鐵道警護總隊佈告第一四號

為佈告事查前為預防百斯篤起見會於康德七年十月十四日發出鐵道警護總隊佈告第九號(連京線新京外三驛、京圖線東新京驛、國有自動車路線京吉線及京九線中新京特別市內各自動車停留所之下車制限)在案茲自康德七年十二月十五日上午零時起廢止之特此佈告

康德七年十二月十二日

鐵道警護總隊總監 畑中金二

鐵道警護總隊佈告第一五號

為佈告事查前為預防百斯篤起見會於康德七年十月九日發出鐵道警護總隊佈告第六號及康德七年十月十一日發出鐵道警護總隊佈告第八號(連京線、新

者ハ公示ノ初日ヨリ起算シ六十日以内ニ所轄市長ヲ經テ高等土地審定委員會ニ裁決ヲ申請スルコトヲ得若右期間内ニ裁決ノ申請ナキトキハ審決ハ確定シ爾後當該土地ニ對シ不動産登錄法ヲ適用セラルベシ

康德七年十二月二十一日

地政總局長 曹承宗

京、南新京、孟家屯、大屯及京圖線東新京各驛並ニ國有自動車路線京吉線及京九線中新京特別市內各自動車停留所ニ於ケル乘車制限並ニ生獸皮、襪類ノ託送、輸送及其ノ取扱禁止)ハ康德七年十二月十五日上午零時ヲ期シ之ヲ廢止ス

康德七年十二月十三日

鐵道警護總隊總監 畑中金二

鐵道警護總隊佈告第一六號

為佈告事查前為預防百斯篤起見會於康德七年十月十日發出鐵道警護總隊佈告第七號及康德七年十一月十六日發出鐵道警護總隊佈告第一二號(京濱線、小南間



各驛及各信號所禁止並限制乘車暨禁止生獸皮、破布類之託送、輸送及其辦理。各在案茲自康德七年十二月十六日午前零時起一律廢止之特此佈告  
康德七年十二月十四日  
鐵道警護總隊總監 畑中金二

### 任免及指敘

陸敘薦任二等  
開拓總局事務官 杉浦守次郎

經濟部屬官 松尾芳二郎  
任禁煙總局事務官敘薦任三等  
康德七年十二月十七日

經濟部屬官 渡邊 忍  
任經濟部事務官敘薦任三等

稅關屬官 平井 實  
任稅關事務官敘薦任三等  
康德七年十二月十八日

民生部高等官試補 田中 功  
任哈爾濱農業大學助教授敘薦任三等  
康德七年十二月二十日

縣警正 郭慶芳  
任治安部事務官敘薦任三等

治安部事務官 尹久忠  
任省理事官敘薦任三等

治安部事務官 陳 楓  
省理事官 紀 德  
警察局長 郭 本  
警察局長 于 洋  
警察局長 王 秉  
警察局長 王 秉  
警察局長 王 秉  
警察局長 王 秉

縣警正 郭 殿  
任市警正敘薦任三等  
張 酉  
山 輔

安東省警佐 劉化齊  
任警察局長正敘薦任三等  
康德七年十二月二十一日

高橋 武夫  
箱崎 文彌  
齋藤 寅吉  
孫 激

派為滿洲興業銀行理事  
康德七年十二月七日  
高等土地審定委員會委員 石坂 弘  
商租權整理委員會委員 應即開去高等土地審定委員會委員

興農部理事官 周世琮  
興農部事務官 賈士鑑  
開拓總局理事官 張明徵  
林野局技正 高化南

派為興農部委任文官考試委員會委員  
審判官 二階堂喜一郎  
派為牡丹江高等法院委任文官分限委員會委員  
派為牡丹江高等法院委任文官懲戒委員會委員

書記官 戶次 岩雄  
派為最高法院委任文官分限委員會委員  
派為最高法院委任文官懲戒委員會委員

審判官 恒次 重義  
同 王 承 楓  
派為新京高等法院委任文官分限委員會委員

禁止並限制及生獸皮、破布類之託送、輸送。其ノ取扱禁止。ハ康德七年十二月十六日午前零時ヲ期シ之ヲ廢止ス

派為新京高等法院委任文官懲戒委員會委員  
書記官 河田照太郎

派為奉天高等法院委任文官分限委員會委員  
派為奉天高等法院委任文官懲戒委員會委員

審判官 元林 義治  
派為錦州高等法院委任文官分限委員會委員  
派為錦州高等法院委任文官懲戒委員會委員

審判官 本田 一  
派為齊齊哈爾高等法院委任文官分限委員會委員  
派為齊齊哈爾高等法院委任文官懲戒委員會委員

檢察官 坂井丈七郎  
派為新京高等檢察廳委任文官分限委員會委員  
派為新京高等檢察廳委任文官懲戒委員會委員

書記官 增田 重次  
派為哈爾濱高等檢察廳委任文官分限委員會委員  
派為哈爾濱高等檢察廳委任文官懲戒委員會委員

康德七年十二月一日  
高等文官考試委員會交通部分科會臨時委員 寺師虎之助  
委任文官考試委員會委員  
應即開去高等文官考試委員會交通部分科會臨時委員

應即開去交通部委任文官考試委員會委員

康德七年十二月十四日  
鐵道警護總隊總監 畑中金二

交通部技正 黑田 重治  
派為交通部委任文官考試委員會委員  
康德七年十二月二日

交通部道路司長 町田 義知  
郵政總局郵政處長 宮本 武夫  
中央觀象臺長 長谷川 謙  
派為交通部委任文官分限委員會委員  
派為交通部委任文官懲戒委員會委員  
康德七年十二月五日

總務廳委任文官考試委員會委員 高橋 源一  
同 尹 朋 營  
同 森 勝 義  
同 三 谷 滿 雄  
同 瀧 田 通 夫

應即開去總務廳委任文官考試委員會委員  
康德七年十二月十日  
興農部事務官 渡邊 通  
開拓總局事務官 津崎 十年  
開拓總局技佐 山下 哲  
林野局技佐 陳 希 誠

派為興農部委任文官考試委員會委員  
康德七年十二月十一日  
經濟部事務官 渡邊 忍  
派在稅務司辦事

稅關事務官 平井 實  
派在山海關稅關辦事  
康德七年十二月十八日

治安部事務官 郭慶芳  
派在警務司辦事



省理事官 尹久忠  
派在牡丹江省警務廳辦事

縣警正 王秉鈞  
派在康平縣辦事

安達縣辦事 孫庭琪  
縣警正 孫庭琪  
派在雙遼縣辦事

縣警正 紀德昌  
派在九臺縣辦事

雙城縣辦事 趙國義  
縣警正 趙國義  
派在鎮東縣辦事

縣警正 邵本儉  
派在阿城縣辦事

縣警正 于泮濱  
派在雙城縣辦事

阿城縣辦事 孟德山  
縣警正 孟德山  
派在五常縣辦事

鎮東縣辦事 傅國卿  
縣警正 傅國卿  
派在安達縣辦事

湯原縣辦事 王遵義  
縣警正 王遵義  
派在撫松縣辦事

### 宮廷彙報

賜 謁

康德七年十二月十六日上午十一時門田

善實 謁

縣警正 陳楓  
派在綏化縣辦事

樺甸縣辦事 傅明海  
縣警正 傅明海  
派在林西縣辦事

市警正 郭殿輔  
派在吉林市警務處辦事

市警正 張西山  
派在營口市警務處辦事

警務局警正 劉化齊  
派在哈爾濱警察局辦事  
康德七年十二月二十一日

公立國民高等學校教諭 斐文章  
依據文官令第一百十五條第六款應即休職  
康德七年十一月一日

縣警正 趙省相  
依據文官令第一百十五條第四款應即休職  
康德七年十二月二十一日

治安部高等官試補 望月俊明  
依據文官令第一百條第六款應即休職  
康德七年七月一日

旗警正 池松岩熊  
辭官照准  
康德七年九月十五日

### 新歲典禮通知

康德八年新歲在京民間授有勳三位以上者  
祈將本人勳位、住址、姓名於十二月二十五日以前向宮內府掌禮處報名為要特此通知  
(宮內府)

開拓總局事務官 杉浦守次郎  
辭官照准  
康德七年十二月十八日

經濟部事務官 渡邊忍  
稅關事務官 平井實  
辭官照准  
康德七年十二月十九日

農事試驗場高等官試補 上田貞雄  
辭官照准  
康德七年十二月十八日

專賣署屬官 沈永清  
石朝瀛  
山崎東吾  
趙文玉  
張偉  
柏錕  
沈祖周  
陳吉甫  
孫樹棠  
高寅鎬  
柯耆增  
木村富喜  
劉奎章  
曲相帆  
啓怡山

### 宮廷彙報

賜 謁

康德七年十二月十六日午前十一時門田

善實 謁見ヲ賜ヘリ

### 新歲典禮通知

康德八年新歲在京勳三位以上ノ民間帶勳者ニシテ朝賀ノ向ハ本人勳位、住所、氏名ヲ十二月二十五日迄ニ宮內府掌禮處宛通知スベシ  
(宮內府)

同 褚鴻賓  
同 張雲朗  
同 張靜菴  
同 張盛財  
同 于如瀛  
同 關錫琳  
同 魯榮寰  
同 李榮吉  
同 謝逢璋  
同 傅桂庸  
同 陽錄卿  
同 趙鑫  
同 劉東亮  
同 魏文仁  
同 李寶山  
同 任汝傅  
同 姚修紳  
同 王發祥  
同 李發祥  
同 松橋秀男  
同 侯印林  
同 盧玉書  
辭官照准  
康德七年十一月十日



●新歲典禮

康德八年新歲典禮事項如左

(宮内府)

元旦

在京文官特任官、同待遇及簡任官、同待遇

在京武官 上 中 少 將 朝賀進宮時間 上午十時四十五分以前

在京前官 禮 遇 及 勳 一 位

在京文官薦任官

在京武官校尉官 朝賀進宮時間 下午一時四十分以前

在京勳二位、勳三位

在京勳四位以下 參賀進宮時間 下午二時三十分至四時

服 裝

一文 官 協和會禮裝、晝禮服(富羅克)、早禮服(半爾賽)、藍袍青馬褂

或依據法令制定準此之禮裝

武 官 通常禮裝

有 勳 者 (非現官者) 準照文官禮裝

一 勳章記章應依據勳章記章佩帶規程佩帶之

●新歲典禮

康德八年新歲典禮事項左ノ如シ

(宮内府)

元旦

在京文官特任官、同待遇及簡任官、同待遇

在京武官 上 中 少 將 朝賀進宮時間 午前十時四十五分以前

在京前官 禮 遇 及 勳 一 位

在京文官薦任官

在京武官校尉官 朝賀進宮時間 午後一時四十分以前

在京勳二位、勳三位

在京勳四位以下 參賀進宮時間 午後二時三十分至四時

服 裝

一文 官 協和會禮裝、フロツクコート、モーニングコート、藍袍青馬褂

或ハ法令ニ依リテ定メラレタル之ニ相當スル禮裝

武 官 通常禮裝

有 勳 者 (非現官者) 文官服裝ニ準ス

一 勳章記章ハ勳章記章佩用規程ニ依リ佩用ノコト

彙報

○科長更動

今次更動科長如左

(總務廳人事處)

○官署事項

彙報

○科長異動

今回左ノ通科長ノ異動アリタリ

(總務廳人事處)

●康德七年十二月一日

交通部水路司河川工務科長

交通部水路司港灣工務科長

交通部治水調査處庶務科長

兼交通部治水調査處第一調査科長

交通部技正 橋 內 德 治

交通部技正 董 蔭 青

交通部理事官 牧 重 雄

(交通部治水調査處長) 照 井 隆 三 郎

交通部治水調査處第二調査科長

康德七年十二月二十一日

牡丹江省警務廳保安科長

吉林省警務廳保安科長

營口市警務處保安科長

交通部技正 山 田 壬 三

省理事官 尹 久 忠

市警正 郭 殿 輔

市警正 張 西 山

○度量衡器販賣許可

茲依度量衡法第十二條許可如左

(經濟部)

○度量衡器販賣許可

度量衡法第十二條ニ依リ左ノ通之ヲ許可

(經濟部)

經濟部指令號數

許可年月日

得販賣之計器種類

營業所

商 號

(姓名) 姓名稱

經指第四九一九號

康德七年十一月一日

度量衡器 一般

安東省安東市大和區四番通第五九號

合名會社井原商店 井原速雄

同 第四九一八號

康德七年十一月二十八日

度量衡器 一般

錦州省義縣義州街東街區門牌八六號

天寶書店 解俊忱



同 第四九二七號  
同 第八三七號

康德七年十一月一日

度量衡器 一般

奉天省撫順市東四條通一  
七番地

田中金物店 田中鶴松

○計量器販賣許可

茲依計量法第三十八條許可如左

(經濟部)

○計量器販賣許可

計量法第二十八條ニ依リ左ノ通之ヲ許可

(經濟部)

經濟部指令番號

許可年月日

得販賣之計器種類  
(販賣シ得ル計器種類)

營業所

號

姓名名稱

經指第四九二〇號  
經許第三九〇號

康德七年十一月一日

計量器一般  
(除電氣計器ヲ除ク)

安東省安東市大和區四番  
通第五九號

合名會社井原商店 井原速雄

○駐滿各國使領館之通知

○日本大使館員任命  
(康德七年十二月十八日・外務局)

茲准駐滿日本帝國特命全權大使於十二月

十四日以公函通告在該大使館辦事之外務書記生永山正秋於十二月四日任大使館理事官奉派仍在該館辦事等因前來此佈

○駐滿各國使領館ノ通知  
○日本大使館員任命  
(康德七年十二月十八日・外務局)

今般駐滿日本帝國特命全權大使ヨリ十二

月十四日附書翰ヲ以テ同大使館在勤外務書記生永山正秋ハ十二月四日附大使館理事官ニ任セラレ引續キ同館在勤ヲ命セラレタル旨通報アリタリ

○滿洲觀象日報

●十二月十九日正午觀測成績

(中央觀象臺調查)

地名	氣溫(攝氏)	降水量(耗)	天氣
滿洲里	二〇	二	曇
海拉爾	一六	一	曇
齊齊哈爾	一九	一	雪
安東	一六	一	曇
哈爾濱	一七	一	曇
一面坡	一八	一	快晴
克山	一三	一	快晴
嫩江	二二	一	薄曇
黑河	二八	一	薄曇
富錦	二五	一	快晴
佳木斯	一六	一	快晴
勃利	一三	一	快晴
勃利	一五	一	晴

地名	氣溫(攝氏)	降水量(耗)	天氣
東安	一一	一	曇
牡丹江	一一	一	快晴
綏芬河	一一	一	快晴
延吉	一一	一	快晴
敦化	一一	一	快晴
通化	一一	一	快晴
綏化	一一	一	快晴
白倫	一一	一	快晴
開魯	一一	一	快晴
新平	一一	一	快晴
四街	一一	一	快晴
奉天	一一	一	快晴
營口	一一	一	快晴
承德	一一	一	快晴
赤峰	一一	一	快晴
大連	一一	一	快晴

備考  
 一 降水量即係自本日前午〇時至本日前午十二時之二十四時間量(降水量ハ本日前午〇時ヨリ本日前午十二時ニ至ル二十四時間量ナリ)  
 二 於氣溫記(一)符號即示氷點以下(氣溫ニ於テ(一)印ヲ附シタルハ氷點下ヲ示ス)



# 公告

## ●師道高等學校女子部康德八年度學生募集公告

一、目的 本校根據國本奠定詔書及回鑾訓民詔書之聖旨爲養成中等學校之教師注意鍛鍊其身體修養其知識技能尤努力於涵養婦德俾畢業後不但能勝任教師且對於家庭及社會生活之改善亦能垂範而有所貢獻

- 二、修業年限 三年
- 三、募集人員 約五十名

第一班	以家事爲主修課裁縫手藝爲副修課者	約十五名	滿系約十名 日系約五名
第二班	以裁縫手藝爲主修課家事爲副修課者	約十五名	滿系約十名 日系約五名
第三班	以音樂爲主修課國語爲副修課者	約十名	滿系約六名 日系約四名
第四班	以體育保健爲主修課國語爲副修課者	約十名	滿系約六名 日系約四名

### 四、應募者之資格及其方法

以品行端正、思想健全、身體健康且未滿二十三歲之未婚者爲合格

甲 滿系（蒙系、鮮系在內）之應募者

- (一) 合於左開各款之一者須檢同一切必要之書類在十二月二十五日以前呈請出身學校長或在籍學校長之推薦

- 1 女子國民高等學校畢業者（於本年十二月末日有畢業希望者在內）
- 2 女子高級中學校第一學年修了者
- 3 女子高級師範學校第一學年修了者
- 4 履修民生部大臣所指定之合於女子國民高等學校教育課程者

(二) 在國內及關東州並日本國之日側高等女學校第四學年修了者（於昭和十六年三月末日有畢業希望者在內）須檢同一切必要之書類在康德八年一月五日以前呈請出身學校長或在籍學校長之推薦

(三) 合於左開各款之一者須檢同一切必要之書類在康德八年一月五日以前呈請其現在居住地之省長或新京特別市長推薦

- 1 及格於女子國民高等學校畢業程度學力檢定者

# 公告

## ●師道高等學校女子部康德八年度學生募集公告

一、目的 本校ハ國本奠定詔書並回鑾訓民詔書ノ聖旨ニ基キ身體ヲ鍛鍊シ知識技能ヲ修鍊シ特ニ婦德ヲ涵養ニ努メ以テ卒業後ハ中等學校ノ教師タルベキハ勿論莫ニ進ンデ家庭改善並一般社會ノ生活改善ニ垂範貢獻シ得ベキ者ヲ養成スルニアリ

- 二、修業年限 三箇年
- 三、募集人員 約五十名

第一班	家事ヲ主トシ裁縫手藝ヲ副トシテ修ムル者	約十五名	滿系約十名 日系約五名
第二班	裁縫手藝ヲ主トシ家事ヲ副トシテ修ムル者	約十五名	滿系約十名 日系約五名
第三班	音樂ヲ主トシ國語ヲ副トシテ修ムル者	約十名	滿系約六名 日系約四名
第四班	體育保健ヲ主トシ國語ヲ副トシテ修ムル者	約十名	滿系約六名 日系約四名

### 四、應募資格及應募方法

品行端正、思想健全、身體強健ニシテ年齡滿二十三歲未滿ノ未婚者

甲 滿系（蒙系、鮮系ヲ含ム）ノ應募者

- (一) 左記各款ノ一ニ該當スル者ハ一切ノ必要書類ヲ取揃ヘ十二月二十五日迄ニ出身又ハ在籍學校長ニ推薦方ヲ願出ルコト

- 1 女子國民高等學校卒業者（本年十二月末日迄ニ卒業見込アル者ヲ含ム）
- 2 女子高級中學校第一學年修了者
- 3 女子高級師範學校第一學年修了者
- 4 民生部大臣ノ指定セル女子國民高等學校ニ相當スル教育課程ヲ履修シタル者

(二) 國內及關東州並日本國ニ於ケル日本側ノ高等女學校第四學年修了者（昭和十六年三月末日迄ニ卒業見込アル者ヲ含ム）ハ一切ノ必要書類ヲ取揃ヘ德八年一月五日迄ニ出身又ハ在籍學校長ニ推薦方ヲ願出ルコト

(三) 左記各款ノ一ニ該當スル者ハ一切ノ必要書類ヲ取揃ヘ德八年一月五日迄ニ現在居住地ノ省長又ハ新京特別市長ニ推薦方ヲ願出ルコト

- 1 女子國民高等學校卒業程度ノ學力檢定ニ合格シタル者



2 有入學於外國高等專門學校程度教育施設之資格者

3 有初等教育教諭許可狀者

乙 日系之應募者

在國內及關東州並日本國居住之日本人而為日側高等女學校第四學年修了者(昭和十六年三月末日有畢業希望者在內)須檢同一切必要之書類在昭和十六年一月五日以前呈請出身學校長或在籍學校長之推薦

但日系志願者須能解讀易之滿語且將來能成爲民生部大臣指定學校之教師而履行義務者

五 報名之必要書類

甲 報名者須檢同左開書類向第一次推薦者(出身學校長或在籍學校長、省長、新京特別市長)提出請求推薦

1 推薦書(將所定之事項記入之)

2 身體檢查表(由於校醫或官公立醫院「滿鐵、赤十字醫院在內」之醫師檢查者)

3 受驗許可書(祇限於在職者有必要應請求服務處所長作製之)

4 學力檢定合格證書謄本(祇限於女子國民高等學校畢業程度學力檢定及格者有必要)

5 教師許可狀謄本(祇限於初等教育教諭檢定及格者有必要)

乙 第一次推薦者之學校長應在報名書類添附左開書類及意見書推薦於第二次推薦者之各省長

1 成績證明書(用紙以本校所送來者或與此同一樣式者)

2 性行調查表(用紙同前)

丙 第一次推薦者之各省長或新京特別市長應在報名書類添附性行調查表及意見書送交本校

備考 推薦書及身體檢查表等用紙由推薦學校、各省公署或新京特別市公署領取之或製作與此同一樣式者亦可

六 第二次銓衡(試驗)日期、場所、科目

向第一次銓衡合格者發給「第二次受驗證」故須將此證攜帶受第二次之銓衡(試驗)

日期 康德八年二月一日、二日、三日(三日間)

場所 新京特別市西朝陽路三〇一師道高等學校女子部

乙 日系之應募者

在國內及關東州並日本國居住之日本人ニシテ日本側ノ高等女學校第四學年修了者(昭和十六年三月末日迄ニ卒業ノ見込アル者ヲ含ム)ハ一切ノ必要書類ヲ取揃ヘ昭和十六年一月五日迄ニ出身又ハ在籍學校長ニ推薦方ヲ願出ルコト

但日系志願者ハ簡易ナル滿洲語ヲ解シ將來民生部大臣ノ指定スル學校ノ教師トシテ義務ヲ履行シ得ル者

五 出願ニ必要ナル書類

甲 出願者ハ左記書類ヲ取揃ヘ第一次推薦個所(出身又ハ在籍學校長、省長、新京特別市長)ニ推薦方ヲ願出ルコト

1 推薦書(所定ノ事項ヲ記入ノ上)

2 身體檢查表(校醫又ハ官公立醫院「滿鐵、赤十字醫院ヲ含ム」ノ醫師ノ檢查ニ依ルモノ)

3 受驗許可書(勤務者ニ限リ必要ナルモノニシテ勤務先ノ長ニ依頼スルモノトス)

4 學力檢定合格證書ノ寫(女子國民高等學校卒業程度ノ學力檢定合格者ニ限リ必要ノモノトス)

5 教師免許狀ノ寫(初等教育教諭檢定合格者ニ限リ必要ノモノトス)

乙 第一次推薦者タル學校長ハ出願書類ニ左記書類及推薦意見ヲ附シテ第二次推薦者タル各省長ニ推薦スルコト

1 成績證明書(用紙ハ當校ヨリ送付ノモノ又ハソレト同一樣式ノモノヲ用ヒルコト)

2 性行調查表(用紙ハ同前)

丙 第一次推薦者トシテノ各省長又ハ新京特別市長ハ出願書類ニ性行調查表及意見書ヲ添附シテ本校ニ送達スルコト

備考 推薦書及身體檢查表等ノ用紙ハ推薦學校、各省公署又ハ新京特別市公署ヨリ交付ヲ受ケ又ハ之ト同一樣式ノ用紙ヲ製作シテ用ヒルコト

六 第二次銓衡(試驗)日期、場所、科目

向第一次銓衡合格シタル者ニハ「第二次受驗證」ヲ交付スルニ付右持參ノ上第二次銓衡(試驗)ヲ受クルコト

日期 康德八年二月一日、二日、三日(三日間)

場所 新京特別市西朝陽路三〇一師道高等學校女子部



種目

- 1 身體檢查
  - 2 口頭試問
  - 3 科目
    - 第一班 國民道德、國語(日滿語)、家事及理科、裁縫手藝
    - 第二班 國民道德、國語(日滿語)、家事及理科、裁縫手藝
    - 第三班 國民道德、國語(日滿語)、音樂、體育
    - 第四班 國民道德、國語(日滿語)、體育、音樂
- 七 合格者發表預定日期  
 康德八年二月上旬在政府公報發表同時揭示於本校內並直接通知於本人

- 八 入學預定日期 康德八年二月中旬
- 九 學資支給及畢業後之任用與義務

- 1 由學生入學宣誓之日起每月支給二十圓  
但全月休學之月不支給之、此次不收自費生
- 2 畢業後任用為女子國民高等學校教諭
- 3 畢業後以四年半之期間有在官廳指定場所服務教師之義務

●不動產登記移載公告

不動產之表示

所 在 新京特別市長春區崇智路參零貳號

一 磚造瓦葺平房 壹所

面 積 壹參五方米七七

地下室面積 貳零方米七零

對於右項於昭和拾壹年拾壹月拾四日所有權保存登記

所有者 新京特別市崇智路參零貳號

井本幸一

對於右項於康德貳年貳月貳拾六日基於抵押權設定契約而行抵押權設定登記

登記權利人 新京特別市北大街

滿洲中央銀行

登記義務人 前記所有者

右各登記依不動產登記法施行法第八條茲經移載於登錄簿自本公告之日起參拾五日以前前記所有者不

種目

- 1 身體檢查
  - 2 口頭試問
  - 3 科目
    - 第一班 國民道德、國語(日滿語)、家事及理科、裁縫手藝
    - 第二班 國民道德、國語(日滿語)、家事及理科、裁縫手藝
    - 第三班 國民道德、國語(日滿語)、音樂、體育
    - 第四班 國民道德、國語(日滿語)、體育、音樂
- 七 合格者發表預定日期  
 康德八年二月上旬政府公報上ニ發表スルト共ニ本校内ニ揭示シ且直接本人ニ通知ス

- 八 入學豫定期日 康德八年二月中旬
- 九 學資支給及卒業後ノ任用及義務

- 1 學生ニハ入學宣誓ノ日ヨリ毎月二十圓ヲ支給ス  
但シ全月休學ノ月ハ支給セズ今回ハ私費生ハ募集セズ
- 2 卒業後女子國民高等學校教諭ニ任用ス
- 3 卒業後ハ四箇年半ノ間官廳ノ指定スル場所ニ於テ教師ノ職ニ服スル義務ヲ有ス

●不動產登記移載公告

不動產ノ表示

所 在 新京特別市長春區崇智路參零貳號

一 煉瓦造瓦葺平家建 壹棟

面 積 壹參五方米七七

地下室面積 貳零方米七零

右ニ對スル昭和拾壹年拾壹月拾四日所有權保存登記

所有者 新京特別市崇智路參零貳號

井本幸一

右ニ對スル康德貳年貳月貳拾六日抵押權設定契約ニ基テ抵押權設定登記

登記權利人 新京特別市北大街

滿洲中央銀行

登錄義務人 前記所有者

右各登記ハ不動產登記法施行法第八條ニ依リ今般登錄簿ニ移載シタリ本公告ノ日ヨリ參拾五日以内



聲明異議時應有民法第一百七十九條所定之效力  
康德七年十二月二十一日

新京特別市公署登錄官 河原 仁

不動産之表示

所 在 新京特別市長春區崇智路六零四號

一 磚造瓦葺平房 壹所

面 積 壹壹壹方米九五

對於右項於昭和拾年拾壹月拾四日所有權保存登記

所有 者 新京特別市崇智路六零四號

仲本 正秀

對於右項於康德貳年貳月貳拾六日基於抵押權設定契約而行抵押權設定登記

登記權利人 新京特別市北大街

滿洲中央銀行

登記義務人 前記所有者

右各登記依不動産登記法施行法第八條茲經移載於登錄簿自本公告之日起拾五日以内前記所有者不

聲明異議時應有民法第一百七十九條所定之效力

康德七年十二月二十一日

新京特別市公署登錄官 河原 仁

不動産之表示

所 在 新京特別市長春區崇智路六零八號

一 磚造瓦葺平房 壹所

面 積 壹八四方米七八

地 下 室 八方米九八

對於右項於昭和拾年拾壹月拾四日所有權保存登記

所有 者 新京特別市崇智路六零八號

星野 直樹

對於右項於康德貳年貳月貳拾六日基於抵押權設定契約而行抵押權設定登記

登記權利人 新京特別市北大街

滿洲中央銀行

登記義務人 前記所有者

右各登記依不動産登記法施行法第八條茲經移載於登錄簿自本公告之日起拾五日以内前記所有者不

聲明異議時應有民法第一百七十九條所定之效力

康德七年十二月二十一日

新京特別市公署登錄官 河原 仁

ニ前記所有者ニ於テ異議ノ申立ナキトキハ民法第百七拾九條ニ定ムル效力ヲ有スベシ  
康德七年十二月二十一日

新京特別市公署登錄官 河原 仁

不動産ノ表示

所 在 新京特別市長春區崇智路六零四號

一 煉瓦造瓦葺平建 壹棟

面 積 壹壹壹方米九五

右ニ對スル昭和拾年拾壹月拾四日所有權保存登記

所有 者 新京特別市崇智路六零四號

仲本 正秀

右ニ對スル康德貳年貳月貳拾六日抵押權設定契約ニ基テ抵押權設定登記

登記權利人 新京特別市北大街

滿洲中央銀行

登記義務人 前記所有者

右各登記ハ不動産登記法施行法第八條ニ依リ今般登錄簿ニ移載シタリ本公告ノ日ヨリ拾五日以内

ニ前記所有者ニ於テ異議ノ申立ナキトキハ民法第百七拾九條ニ定ムル效力ヲ有スベシ

康德七年十二月二十一日

新京特別市公署登錄官 河原 仁

不動産ノ表示

所 在 新京特別市長春區崇智路六零八號

一 煉瓦造瓦葺平建 壹棟

面 積 壹八四方米七八

地 下 室 八方米九八

右ニ對スル昭和拾年拾壹月拾四日所有權保存登記

所有 者 新京特別市崇智路六零八號

星野 直樹

右ニ對スル康德貳年貳月貳拾六日抵押權設定契約ニ基テ抵押權設定登記

登記權利人 新京特別市北大街

滿洲中央銀行

登記義務人 前記所有者

右各登記ハ不動産登記法施行法第八條ニ依リ今般登錄簿ニ移載シタリ本公告ノ日ヨリ拾五日以内

ニ前記所有者ニ於テ異議ノ申立ナキトキハ民法第百七拾九條ニ定ムル效力ヲ有スベシ

康德七年十二月二十一日

新京特別市公署登錄官 河原 仁



不動産之表示

所 在 新京特別市長春區崇智路六零五號

一 磚造瓦葺貳階樓房 壹所

面 積 壹五七方米五五

貳 階 參貳方米九四

地 下 室 六方米四六

對於右項於昭和拾壹年四月八日所有權保存登記

所 有 者 新京特別市崇智路六零五號

岡野 誠治

對於右項於康德貳年貳月貳拾六日基於抵押權設定契約而行抵押權設定登記

登記權利人 新京特別市北大街

登記義務人 前記所有者 滿洲中央銀行

右各登記依不動産登記法施行法第八條茲經移載於登錄簿自本公告之日起參拾五日以內前記所有者不

聲明異議時應有民法第一百七十九條所定之效力

康德七年十二月二十一日

新京特別市公署登錄官 河 原 仁

不動産之表示

所 在 新京特別市長春區崇智路壹壹零號

一 磚造瓦葺貳階樓房 壹所

面 積 六零方米貳七

貳 階 六零方米貳七

對於右項於昭和拾年參月四日所有權保存登記

所 有 者 新京特別市崇智路壹壹零號

矢野 岩雄

對於右項於昭和拾年七月參日基於賣渡證而行所有權移轉登記

登記權利人 新京特別市大和通六拾壹番地

登記義務人 前記所有者 清水徳太郎

右各登記依不動産登記法施行法第八條茲經移載於登錄簿自本公告之日起參拾五日以內前記所有者不

聲明異議時應有民法第一百七十九條所定之效力

康德七年十二月二十一日

新京特別市公署登錄官 河 原 仁

不動産之表示

所 在 新京特別市長春區崇智路壹壹零號

一 木造鐵板葺平房 壹所

面 積 九六方米壹九

對於右項於昭和拾年七月參日基於賣渡證而行所有權移轉登記

登記權利人 新京特別市大和通六拾壹番地

登記義務人 前記所有者 清水徳太郎

右各登記依不動産登記法施行法第八條茲經移載於登錄簿自本公告之日起參拾五日以內前記所有者不

聲明異議時應有民法第一百七十九條所定之效力

康德七年十二月二十一日

新京特別市公署登錄官 河 原 仁

不動産ノ表示

所 在 新京特別市長春區崇智路六零五號

一 煉瓦造瓦葺貳階樓房 壹棟

面 積 壹五七方米五五

貳 階 參貳方米九四

地 下 室 六方米四六

右ニ對スル昭和拾壹年四月八日所有權保存登記

所 有 者 新京特別市崇智路六零五號

岡野 誠治

右ニ對スル康德貳年貳月貳拾六日抵押權設定契約ニ基テ抵押權設定登記

登記權利人 新京特別市北大街

登記義務人 前記所有者 滿洲中央銀行

右各登記依不動産登記法施行法第八條ニ依リ今般登錄簿ニ移載シタリ本公告ノ日ヨリ參拾五日以內

ニ前記所有者ニ於テ異議ノ申立ナキトキハ民法第七拾九條ニ定ムル效力ヲ有スベシ

康德七年十二月二十一日

新京特別市公署登錄官 河 原 仁

不動産ノ表示

所 在 新京特別市長春區崇智路壹壹零號

一 煉瓦造瓦葺貳階樓房 壹棟

面 積 六零方米貳七

貳 階 六零方米貳七

右ニ對スル昭和拾年參月四日所有權保存登記

所 有 者 新京特別市崇智路壹壹零號

矢野 岩雄

右ニ對スル昭和拾年七月參日賣渡證ニ因リ所有權移轉登記

登記權利人 新京特別市大和通六拾壹番地

登記義務人 前記所有者 清水徳太郎

右各登記依不動産登記法施行法第八條ニ依リ今般登錄簿ニ移載シタリ本公告ノ日ヨリ參拾五日以內

ニ前記所有者ニ於テ異議ノ申立ナキトキハ民法第七拾九條ニ定ムル效力ヲ有スベシ

康德七年十二月二十一日

新京特別市公署登錄官 河 原 仁

不動産ノ表示

所 在 新京特別市長春區崇智路壹壹零號

一 木造鐵板葺平房 壹棟

面 積 九六方米壹九

對於右項於昭和拾年七月參日基於賣渡證而行所有權移轉登記

登記權利人 新京特別市大和通六拾壹番地

登記義務人 前記所有者 清水徳太郎

右各登記依不動産登記法施行法第八條茲經移載於登錄簿自本公告之日起參拾五日以內前記所有者不

聲明異議時應有民法第一百七十九條所定之效力

康德七年十二月二十一日

新京特別市公署登錄官 河 原 仁



附屬建物

木造鐵板葺平房 壹所  
面 積 四壹方米貳六

對於右項於昭和八年拾貳月拾四日所有權保存登記  
所有者 新京特別市西四馬路第三市場第貳拾號

矢野岩雄

對於右項於昭和拾貳年七月參日基於賣渡證而行所有權移轉登記  
登記權利人 新京特別市大和通六拾壹番地  
清水德太郎

登記義務人 前記所有者

右各登記依不動產登錄法施行法茲經移載於登錄簿自本公告之日起參拾五日以前前記所有者不聲明異議時應有民法第一百七十九條所定之效力  
康德七年十二月二十一日

新京特別市公署登錄官 河原仁

不動産之表示

所 在 新京特別市長春區北安南胡同八零參號  
一 磚造瓦葺平房 壹所  
面 積 壹零壹方米九零

對於右項於昭和十年六月貳拾壹日所有權保存登記  
所有者 新京特別市北安南胡同八零參號

藤井義次

對於右項於康德貳年貳月貳拾六日基於抵押權設定契約而行抵押權設定登記  
登記權利人 新京特別市北大街  
滿洲中央銀行

登記義務人 前記所有者

右各登記依不動產登錄法施行法第八條茲經移載於登錄簿自本公告之日起參拾五日以前前記所有者不聲明異議時應有民法第一百七十九條所定之效力  
康德七年十二月二十一日

新京特別市公署登錄官 河原仁

不動産之表示

所 在 新京特別市長春區北安南胡同六壹八號  
一 磚造瓦葺階地房 壹所  
面 積 七九方米零參

面 積 七九方米零參  
貳 階 參八方米參六

對於右項於昭和拾壹年九月九日所有權保存登記  
所有者 新京特別市北安南胡同六壹八號

三宅秀吉

對於右項於昭和拾壹年拾月六日基於抵押權設定契約而行抵押權設定登記

附屬建物木造 鐵板葺平家建 壹棟

面 積 四壹方米貳六

右ニ對スル昭和八年拾貳月拾四日所有權保存登記  
所有者 新京特別市西四馬路第參市場第貳拾號

矢野岩雄

右ニ對スル昭和拾貳年七月參日賣渡證ニ因リ所有權移轉登記  
登記權利人 新京特別市大和通六拾壹番地  
清水德太郎

登記義務人 前記所有者

右各登記ハ不動產登錄法施行法第八條ニ依リ今般登錄簿ニ移載シタリ本公告ノ日ヨリ參拾五日以内前記所有者ニ於テ異議ノ申立ナキトキハ民法第七拾九條ニ定ムル效力ヲ有スベシ  
康德七年十二月二十一日

新京特別市公署登錄官 河原仁

不動産ノ表示

所 在 新京特別市長春區北安南胡同八零參號  
一 煉瓦造瓦葺平家建 壹棟  
面 積 壹零壹方米九零

右ニ對スル昭和拾年六月貳拾壹日所有權保存登記  
所有者 新京特別市北安南胡同八零參號

藤井義次

右ニ對スル康德貳年貳月貳拾六日抵押權設定契約ニ基テ抵押權設定登記  
登記權利人 新京特別市北大街  
滿洲中央銀行

登記義務人 前記所有者

右各登記ハ不動產登錄法施行法第八條ニ依リ今般登錄簿ニ移載シタリ本公告ノ日ヨリ參拾五日以内前記所有者ニ於テ異議ノ申立ナキトキハ民法第七拾九條ニ定ムル效力ヲ有スベシ  
康德七年十二月二十一日

新京特別市公署登錄官 河原仁

不動産ノ表示

所 在 新京特別市長春區北安南胡同六壹八號  
一 煉瓦造瓦葺階地建 壹棟  
面 積 七九方米零參

面 積 七九方米零參  
貳 階 參八方米參六

右ニ對スル昭和拾壹年九月九日所有權保存登記  
所有者 新京特別市北安南胡同六壹八號

三宅秀吉

右ニ對スル昭和拾壹年拾月六日抵押權設定契約ニ基テ抵押設定登記



登記權利人 東京市麹町區内山下町壹丁目壹番地

東洋拓殖株式會社

登記義務人 前記所有者

右各登記依不動産登記法第八條茲經移載於登錄簿自本公告之日起參拾五日以内前記所有者不聲明異議時應有民法第一百七十九條所定之效力

康德七年十二月二十一日

新東京特別市公署登錄官 河原 仁

不動産之表示

所 在 新東京特別市長春區北安南胡同六貳貳號

一 磚造瓦葺平房 壹所

面積 積 壹貳零方米四五

對於右項於昭和拾貳年拾壹月貳拾五日所有權保存登記

所有 者 新東京特別市建和胡同壹壹八號

尾崎 隆

右各登記依不動産登記法第八條茲經移載於登錄簿自本公告之日起參拾五日以内前記所有者不聲明異議時應有民法第一百七十九條所定之效力

康德七年十二月二十一日

新東京特別市公署登錄官 河原 仁

不動産之表示

所 在 新東京特別市長春區清明街貳零八號

一 磚造瓦葺平房 壹所

面積 積 貳四壹方米參零

對於右項於昭和九年拾貳月貳拾六日所有權保存登記

所有 者 新東京特別市清明街貳零八號

植盛 仁三郎

對於右項於昭和拾年拾月七日基於買賣契約所有權移轉登記

登記權利人 新東京特別市東三條通五拾七番地 神谷 與重

登記義務人 前記所有者

對於右項於昭和拾貳年四月拾六日基於買賣契約而行所有權移轉登記

登記權利人 滿洲本溪湖東山

日高 長次郎

登記義務人 前記神谷 與重

右各登記依不動産登記法第八條茲經移載於登錄簿自本公告之日起參拾五日以内前記所有者及前記神谷與重不聲明異議時應有民法第一百七十九條所定之效力

康德七年十二月二十一日

新東京特別市公署登錄官 河原 仁

登記權利人 東京市麹町區内山下町壹丁目壹番地

東洋拓殖株式會社

登記義務人 前記所有者

右各登記ハ不動産登記法第八條ニ依リ今般登錄簿ニ移載シタリ本公告ノ日ヨリ參拾五日以内ニ前記所有者ニ於テ異議ノ申立ナキトキハ民法第七拾九條ニ定ムル效力ヲ有スベシ

康德七年十二月二十一日

新東京特別市公署登錄官 河原 仁

不動産ノ表示

所 在 新東京特別市長春區北安南胡同六貳貳號

一 煉瓦造瓦葺平房 壹棟

面積 積 壹貳零方米四五

右ニ對スル昭和拾貳年拾壹月貳拾五日所有權保存登記

所有 者 新東京特別市建和胡同壹壹八號

尾崎 隆

右各登記ハ不動産登記法第八條ニ依リ今般登錄簿ニ移載シタリ本公告ノ日ヨリ參拾五日以内ニ前記所有者ニ於テ異議ノ申立ナキトキハ民法第七拾九條ニ定ムル效力ヲ有スベシ

康德七年十二月二十一日

新東京特別市公署登錄官 河原 仁

不動産ノ表示

所 在 新東京特別市長春區清明街貳零八號

一 煉瓦造瓦葺平房 壹棟

面積 積 貳四壹方米參零

右ニ對スル昭和九年拾貳月貳拾六日所有權保存登記

所有 者 新東京特別市清明街貳零八號

植盛 仁三郎

右ニ對スル昭和拾年拾月七日買賣契約ニ基テ所有權移轉登記

登記權利人 新東京特別市東三條通五拾七番地 神谷 與重

登記義務人 前記所有者

右ニ對スル昭和拾貳年四月拾六日買賣契約ニ基テ所有權移轉登記

登記權利人 滿洲本溪湖東山

日高 長次郎

登記義務人 前記神谷 與重

右各登記ハ不動産登記法第八條ニ依リ今般登錄簿ニ移載シタリ本公告ノ日ヨリ參拾五日以内ニ前記所有者及前記神谷與重ヨリ異議ノ申立ナキトキハ民法第七拾九條ニ定ムル效力ヲ有スベシ

康德七年十二月二十一日

新東京特別市公署登錄官 河原 仁



廣告

廣告

●貨主捜査公告

一 查左列貨件其受貨人及託送人均不能確知如有知其著落者希向最近驛長報知爲荷

●荷主捜査公告

一 左ノ荷物ハ荷受人及荷送人ヲ確知スルコト能ハザルニ付心當リノ向ハ最寄驛長ニ申出テラレタシ

整理品名	内容	容	包	裝	箱	重量	發	見	要	項	記
------	----	---	---	---	---	----	---	---	---	---	---

2315	蒲團	綿一包、掛蒲團一、敷蒲團二	小型褐色蒲團袋	一	三七	四月七日	一	新	京	驛	殘荷整理ノ際發見(新京驛八四五號)
------	----	---------------	---------	---	----	------	---	---	---	---	-------------------

2316	蒲團	外 座蒲團一、黒ジヤケツ一、穿巻一、丹前一、浴衣一、掛蒲團二、黒鐵色羽織一	布	包	一	同	一	同	同	同	殘荷整理ノ際發見(新京驛八四六號)
------	----	---------------------------------------	---	---	---	---	---	---	---	---	-------------------

2317	日人旅具	掛蒲團一、丹前一、黒オーバー一、作業用ズボン一、浴衣一、ネル穿巻一、毛布(一枚)一、男セル給一、敷蒲團一	褐色蒲團袋	一	二四	同	一	同	同	同	殘荷整理ノ際發見(新京驛八四七號)
------	------	------------------------------------------------------	-------	---	----	---	---	---	---	---	-------------------

2318	蒲團	錦紗掛蒲團一、毛布一、錦紗敷蒲團一、シーツ一	大型蒲團袋	一	三〇	同	一	同	同	同	殘荷整理ノ際發見(新京驛八四八號)
------	----	------------------------	-------	---	----	---	---	---	---	---	-------------------

2319	蒲團	外 獨逸獨修書一、座蒲團二、ズボン一、多ハンチンダ一、夏蒲團一、敷蒲團一、掛蒲團一	褐色蒲團袋	一	二三	同	一	同	同	同	殘荷整理ノ際發見(ズボンニ「新村」フネームアリ、新京驛八四九號)
------	----	-------------------------------------------	-------	---	----	---	---	---	---	---	----------------------------------

2320	同	掛蒲團一、木綿敷蒲團二、座蒲團一、子供蒲團一、綿一包、空氣入一、子供着物五、毛絲一、外	中型褐色蒲團袋	一	四五	同	一	同	同	同	殘荷整理ノ際發見(新京驛八五〇號)
------	---	---------------------------------------------	---------	---	----	---	---	---	---	---	-------------------

2321	野 菜 葱		麻 袋	一	一〇	八月三十一日	一〇三	荷	物	車	佳木斯驛(發到)
------	-------	--	-----	---	----	--------	-----	---	---	---	----------

2322	滿人衣類	綿被一、袂被一、毯子一、綿褲一、綿襪一、小綿襪一	毛 毯	包	一〇	八月六日	四〇六	荷	物	車	北奉天驛(到)
------	------	--------------------------	-----	---	----	------	-----	---	---	---	---------

2323	銀		菰 包	メ	一五	八月十五日	一三八	積	合	車	哈爾濱驛(哈爾濱驛二四號)
------	---	--	-----	---	----	-------	-----	---	---	---	---------------

2324	日人旅具	掛蒲團一、男古下駄一、夏白ズボン二、ホル男着物一、外 女物單衣一、女帶一、ジヤケツ四、肌衣一、女物給三、上リ裏紋付綿紗上下一、長襪二、嬰兒鳥山形扇製梅一箱、大日本國防婦人會用肩掛一、セル女物單衣二、丸帶一、山形扇製斯一、女物子リメン單衣一、外	茶色蒲團袋	一	一九	八月五日	八	荷	物	車	安東驛(ミナカヤノ包裝紙、安東驛一六號)
------	------	---------------------------------------------------------------------------------------------------------------------------	-------	---	----	------	---	---	---	---	----------------------

2325	同		柳 行 李	一	三六	八月二十日	一	同	同	同	發到(宮原ツヤ記名アル洗濯物在中、安東驛一七號)
------	---	--	-------	---	----	-------	---	---	---	---	--------------------------

2326	鮮人旅具	蒲團二、鮮女多スカート一、上衣五、子供ズボン一、麥ワラ帽子一、毛絲アミ帽子一、ワイヤ一五米、旭燈一、寫版一、外	黑 布 包	一	三三	八月二十二日	七	同	同	同	發到(安東驛一八號)
------	------	---------------------------------------------------------	-------	---	----	--------	---	---	---	---	------------



2344	日人衣類	オハロー、反物一、子供洋服一、在郷軍人上服一、 子供服一、浴衣一、スボン一、女洋服一、作業服一、 玩具多數	木箱一	二七	八月二十六日	同	殘荷整理ノ際發見(齊齊哈爾驛二二號)
2343	滿人旅具	上衣五、長衣二、棉褲一、被褥二	同	一〇	同	同	整理剩貨之際發見(齊齊哈爾驛一一號)
2342	同	棉褲三、棉上衣二、長衣二、毛皮長衣一、被褥三、布 鞋八、白上衣二、外	布包一	四三	同	同	整理剩貨之際發見(齊齊哈爾驛二〇號)
2341	滿人衣類	滿人棉上衣一、防寒帽子一、馬褲八、腰絆二、國防色 上服一、洋服上衣一、背心一、襪衣三、外	滿式行李一	二四	八月二十四日	同	整理剩貨之際發見(齊齊哈爾驛九號)
2340	雜品	請求書四、手拭三〇	トランク一	二七	三十日	九七一編成車同	振替到著(請求書ニ依レバ大阪市南區) 中野町中川邊松本店下向外装ノ布ニハ大阪久 止石川安二ト記入有リ、牡丹江驛二二二號谷
2339	同	給五、洋傘二、ゲートル一、シャツ三	蓮包一	四三	同	一六三同	同
2338	日人衣類	夏物男物着物二、夏物女物着物二〇、アルバム二、 軍服上下一	蓮包一	四三	八月二十九日	一六三同	同
2337	團	掛蒲團一、敷蒲團一	蒲團袋一	一四	五月六日	八九七	同
2336	滿人旅具	被褥二、棉褲一、棉上衣一、長衣二、褲一、上衣二、布 鞋一、棉長衣一	布包一	一三	五月六日	八九七	同
2335	白米	餅餅四斤	木箱一	一〇	八月二日	同	同
2334	滿人旅具	被褥一、衣類一、褲一、被褥三、褥二	布包一	二〇	八月十九日	同	同
2333	關東煮		箱一	一四	同	同	同
2332	落花生仁		麻袋一	七〇	十五日	同	同
2331	鮮人衣類	數蒲團一、防寒帽子二、外套一、アルバム一、雜誌五、 ワイシャツ二、女物上下着二、鮮人下着八	柳季一	二七	八月十七日	二〇七	同
2330	軍隊衣類	軍足四、軍手四、毛絲チヨツキ一、多物毛シャツ上下 一、軍隊シャツ上下五、作業衣上下一、外套一、飯盒一	箱一	二〇	同	同	同
2329	滿人衣類	成套洋服三、冷大氈一、毛絲襪衣二、滿人服(上下各 一、長服)一、綿襪衣五、滿人鞋一、皮鞋一、滿人女 兒服二	柳條包一	二四	八月二十六日	五四三同	同
2328	鮮人旅具	青色蚊帳一、夏敷蒲團一、着蒲團二、眞鍮製食器碗六 箇外	布包一	三〇	八月二十八日	一同	同
2327	日人旅具	男物給一、男羽織一、敷布一、子供蒲團二、ジャンパ 一、古一、夏掛蒲團二、ドテラ一、冬毛シャツ二、敷蒲 團一、シャツケツ一、ネル下着二、チチミスボン一、外	茶色包一	三九	八月二十四日	七同	同

第三種郵便物認可



No.	Category	Description	Color	Count	Date	Location	Remarks
2345	蒲人旅具	長衣六、棉襖三、小兒上衣一、襖六、女上衣一	布	包一	二〇二十四日	同	整理刺貨之際發見(齊齊哈爾驛一三號)
2346	日人旅具	電氣アイロン一、下駄四、子供帽子三、レコード一六、 蓄音機一、皮靴一、コビーセット一、外	木箱	箱一	四二十八日	同	殘荷整理ノ際發見(齊齊哈爾驛一四號)
2347	蒲外	座蒲團一、子供フランネル襪卷一、ネンネコ二、綿ス ボン一、子供著物三、子供毛線著二、掛蒲團一、敷蒲 團一、夏蒲團二、外	褐色蒲團袋	袋一	五一四月十日	同	殘荷整理ノ際發見(土田タキエ、新京驛八五 一號)
2348	蒲	座蒲團一、敷蒲團一、掛蒲團二	同	同	一五月十日	同	筋著(三木、新京驛八五二號)
2349	蒲國並ニ食器類	銘仙掛蒲團三、敷蒲團一、洗面器一、水枕一、小皿四、 茶碗六、刺身皿四、子供襪鞋一、外	同	同	三五四月十日	同	殘荷整理ノ際發見(佐藤政夫ト書籍ニ記名アリ、 新京驛八五三號)
2350	日人旅具	羽振座蒲團二、縮掛蒲團一、敷蒲團三、三味線一、名 古屋帶三、洗面バケツ一、湯タンボ一、反物一、黒紋 付三、コート一	同	同	四三同	同	殘荷整理ノ際發見(上州草津温泉上野館内和 久井トメ、新京驛八五四號)
2351	蒲外	毛布二、子供用蒲團一、掛蒲團一、丹前一、タオル浴 衣一、敷蒲團二、掛蒲團一	同	同	二五同	同	殘荷整理ノ際發見(新京驛八五五號)
2352	同	蒲團カバー一、蒲團ノ表二、鏡(蒲團ニ枚分)座蒲團一	小型褐色蒲團袋	袋一	一〇十一月	同	殘荷整理ノ際發見(名刺ニ井上ト記名アリ、 新京驛八五六號)
2353	蒲	掛蒲團一、夏蒲團一、敷蒲團一	同	同	一七同	同	殘荷整理ノ際發見(新京驛八五七號)
2354	同	花樣座蒲團一、夏敷蒲團一、敷蒲團一、丹前一、縮 掛蒲團一	蒲團袋	袋一	二三同	同	殘荷整理ノ際發見(新京驛八五八號)
2355	日人旅具	支那模倣敷蒲團一、白餅一、滿蒙學校歌一、夏背履 一、カツター一、シヤケン一、メリヤス一、丹前一、 コットンスボン一、掛蒲團一	褐色蒲團袋	袋一	二三同	同	殘荷整理ノ際發見(新京驛八五九號)
2356	同	夏蒲團一、ズック運動靴一、兵兒帶一、スボン一、軍 服一、國防色作業衣一、浴衣二、作業服一、國防色服 一、久留米絨一、洗面器一、丹前一、掛蒲團一	小型褐色蒲團袋	袋一	二四同	同	殘荷整理ノ際發見(原島島哈良郡敷根村薩末 原義弘、新京驛八六一號)
2357	蒲	夜著一、古敷蒲團一、掛蒲團一	褐色蒲團袋	袋一	一四同	同	殘荷整理ノ際發見(新京驛八六二號)
2358	日人旅具	敷蒲團二、古夏敷蒲團一、掛蒲團一、柱時計一、ゲ ートル一、寫卷一、夏ソフト一、メリヤスシヤツ一、ゴ ム長靴一	同	同	三八同	同	殘荷整理ノ際發見(公主嶺柳町商取商會來島 敏夫、新京驛八六三號)
2359	蒲	古掛蒲團一、古木綿掛蒲團一、古木綿敷蒲團一	同	同	二二同	同	殘荷整理ノ際發見(石崎、新京驛八六四號)
2360	日人旅具	敷蒲團一、木綿掛蒲團一、丹前一、古毛布一、詰襟一、 作業スボン一、メリヤスシヤツ一、草履一、ゴム靴一、 下駄一	同	同	二二同	同	殘荷整理ノ際發見(仙臺市石垣町松村喜 喜市五ツ谷鐵田良子、新京驛八六六號八八)
2361	蒲外	夏敷蒲團一、縮毛布一、古オーバー一、浴衣一、丹前 一、縮掛蒲團一、銘仙掛蒲團一	同	同	二四同	同	殘荷整理ノ際發見(名古屋市中川區西古渡町 丁ノ年七九金城モーターノ商會中井德松、新 京驛八六七號)
2362	同	敷蒲團三、掛蒲團一、ワイシヤツ二、スボン一、座蒲 團一、丹前一、下駄一、メリヤスシヤツ一	同	同	三一同	同	殘荷整理ノ際發見(荷札ニ橋本忠良ト記名アリ、 新京驛八六八號)
2363	同	木綿掛蒲團一、ゴム草履一、下駄一、寫卷一、ゴム長 靴一、掛蒲團一、古毛布二、敷蒲團二、電氣コタツ一	同	同	三九同	同	
2364	蒲	木綿掛蒲團一	同	同	一五同	同	



2365	蒲 團 外	座蒲團三、男拾二、三河名産キサラキ二、敷蒲團一、掛蒲團一	白色蒲團袋一	一八	十二月	同	同	同	殘荷整理ノ際發見(新京驛八六九號)
2366	日 人 旅 具	毛布一、日ノ丸一、ゲートル一、木綿掛蒲團一、鶴襪二、襪二、外	紺色布包一	四五	同	同	同	同	殘荷整理ノ際發見(新京驛八七〇號)
2367	毛 布	毛布五枚	毛 布 包 一	二三	同	同	同	同	殘荷整理ノ際發見(新京驛八七一號)
2368	蒲 團 並ニ衣類	古掛蒲團一、古敷蒲團二、綿毛布一、ジャケツ一、ワ イシヤツ四、チヨツキ二、丹前一、白スボン一、シヤ ツ三、コソトシヤツ一	褐色蒲團袋一	二九	同	同	同	同	殘荷整理ノ際發見(東安省滿道河子驛吉本洋 行舊與公、新京驛八七二號)
2369	蒲 團 類 外	夏蒲團一、敷蒲團一、綿紗敷蒲團一、チリメン夏蒲團 一、座蒲團三、丹前一、紺座蒲團一、丸帶一、水車道 具多數	大型褐色蒲團袋一	六四	同	同	同	同	殘荷整理ノ際發見(稻田、新京驛八七三號)
2370	鮮 人 旅 具	價餘製食器四、手鏡一、アルバム一、鮮人婦人スカ ト七、婦人上衣一、女兒上衣四、子供毛絲セータ一、 子供毛絲スボン三、下著四、シヨール一、男上衣一、外	御 行 李 一	五〇	三十日	二〇五	荷物車	吉林驛	紛 署(吉林驛七三號)
2371	蒲 團 外	木綿敷蒲團一、木綿着團一、座蒲團一、木綿夏蒲團一、 白掛浴衣二、ネル巻一、シーツ一	褐色蒲團袋一	二三	十二月	同	同	同	殘荷整理ノ際發見(新京驛八七四號)
2372	蒲 團 類 外	白シーツ一、木綿敷蒲團二、木綿掛蒲團一	菘 包 一	二四	同	同	同	同	殘荷整理ノ際發見(新京驛八七五號)
2373	蒲 團 外	敷蒲團二、女綿褲二、女單衣一、背廣三、滿人赤靴一	褐色蒲團袋一	一	同	同	同	同	殘荷整理ノ際發見(新京驛八七六號)
2374	日 人 旅 具	掛蒲團一、人綿掛蒲團一、夏蒲團二、シーツ二、支那 模線敷蒲團一、座蒲團一、蚊帳一、浴衣一、毛布一	同	八五	同	同	同	同	殘荷整理ノ際發見(新京驛八七七號)
2375	蒲 團 外	チリメン掛蒲團一、木綿敷蒲團一、メリヤスシヤツ二、 ジャケツ一、コールテンズボン一、古作業スボン一、ネル巻	同	二五	同	同	同	同	殘荷整理ノ際發見(新京驛八七八號)
2376	同	敷蒲團一、ドンス掛蒲團二、赤革靴一、茶オーパー一	同	一七	同	同	同	同	殘荷整理ノ際發見(新京驛八七九號)
2377	同	銘仙掛蒲團一、丹前四、浴衣三、タオル巻一、遮蒲 團二、鏡蓋ノ鏡一、シーツ二、人綿敷蒲團一、木綿敷 蒲團一	同	四八	同	同	同	同	殘荷整理ノ際發見(新京驛八八〇號)
2378	同	木綿敷蒲團一、座蒲團二、木綿掛蒲團二、國防色夏服 上	同	一六	同	同	同	同	殘荷整理ノ際發見(新京驛八八一號)
2379	蒲 團 類 外	木綿掛蒲團一、木綿敷蒲團二、浴衣一、丹前二、座蒲 團二、シーツ一、夜着	同	二四	同	同	同	同	殘荷整理ノ際發見(新京驛八八二號)
2380	蒲 團 類 外	人綿着蒲團二、シーツ一、拾一、古木綿夜着一、木綿 掛蒲團一、木綿敷蒲團一、日本刀一振	唐草風呂敷包一	二四	五月	同	同	同	殘荷整理ノ際發見(新京驛八八三號)
2381	蒲 團 類 外	木綿掛蒲團一、毛布一、支那模線敷蒲團一、紺拾一、 シーツ一、子供餅一	真 蔴 包 一	五	同	同	同	同	殘荷整理ノ際發見(新京驛八八四號)
2382	蒲 團 類 外	支那模線敷蒲團一、木綿掛蒲團一、古毛布一	毛 布 包 一	一六	同	同	同	同	殘荷整理ノ際發見(劉英傑新京驛八八五號)
2383	滿 人 衣 類	女花模一、女外套一、女大模一、鞋一	細長布張一	一六	同	同	同	同	整理剩貨之際發見(袋上有榮瑞之記名、新京 驛八八六號)
2384	蒲 團 類 外	敷蒲團三、掛蒲團二、洗面器三、女袴一	麻 布 包 一	一	同	同	同	同	殘荷整理ノ際發見(新京驛八八七號)
2385	蒲 團 類 外	掛蒲團一、敷蒲團一	小型蒲團袋一	一	同	同	同	同	殘荷整理ノ際發見(新京驛八八八號)

第三種郵便物認可



Table with columns: Item No., Description, Unit, Date, Location, Remarks. Rows 2405-2886. Items include clothing, luggage, and household goods. Remarks mention inspection locations like 'Newspaper' and 'Postal Office'.



2424	同	蒲	木綿敷蒲團三、木綿掛蒲團二、シーツ一、丹前一	蒲	三三	同	同	同	殘荷整理ノ際發見(名刺ニ新東京驛止神谷芳治ト記シアリ、新東京驛九〇一號)
2423	同	日人旅具	木綿敷蒲團一、毛布一、男綿衣一、毛絲ジャケツ一、シーツ一、協和服一、コンサイス二、國際管輪九、皇國民讀本一	同	六	同	同	同	殘荷整理ノ際發見(新東京驛九〇二號)
2422	同	蒲	銘仙掛蒲團二、丹前一、白緋袴一、座蒲團一	浦	三〇	同	同	同	殘荷整理ノ際發見(新東京驛九〇三號)
2421	同	蒲	木綿掛蒲團一、銘仙敷蒲團二、眞綿蒲團一、ネンネコセル一、丹前一、袷衣一、レコード函入一、ランド	浦	三六	同	同	同	殘荷整理ノ際發見(新東京驛九〇四號)
2420	同	蒲	銘仙掛蒲團一、銘仙敷蒲團一、ワイシャツ一、浴衣三、タオル掛蒲團一、シーツ一、ワイルドコ	同	二六	同	同	同	殘荷整理ノ際發見(日記帳ニ増田武一ト記名アリ、新東京驛九〇五號)
2419	同	蒲	木綿掛蒲團二、木綿敷蒲團三、軍隊バンド一、二枚重木丹前一、夜暮一、シトツ一、コツトシヤツ一、スホン下一、大島ツムキ一、協和服用チヨツキ一	同	四八	同	同	同	殘荷整理ノ際發見(新東京驛九〇六號)
2418	同	日人旅具	敷蒲團二、花樣掛蒲團一、人絹夏掛蒲團一、掛蒲團一、銘仙夜衣一、シーツ一	同	二九	同	同	同	紛著(新東京驛九〇七號)
2417	同	日人旅具	木綿敷蒲團一、女下駄二、胸巻一、寢巻一、家事教科書二、裁縫教科書一、外	同	四〇	同	同	同	殘荷整理ノ際發見(岩手縣西嶺井郡永井村佐藤千春、新東京驛九〇八號)
2416	日人衣類	掛蒲團二、座蒲團一、シーツ一、敷蒲團一	同	同	一四	同	同	同	殘荷整理ノ際發見(織田雄臣、新東京驛九〇九號)
2415	鮮人旅具	ゴム長靴一、フライ鍋一、ゴム短靴一、鮮人服一、マサカリ一、女衣類十九、麻反物一、眞鍮製食器四、雨合羽一	同	同	三五	同	同	同	殘荷整理ノ際發見(新東京驛九一〇號)
2414	蒲	長襪掛蒲團一、女單衣七、女袴六、多コト一、黒羽織一、シヨセツト一、チリメン黒單衣一、チリメン著物一、縮單衣一、人絹縮單衣二、羽織一、外	同	同	二九	同	同	同	殘荷整理ノ際發見(新東京驛九一一號)
2413	蒲	女長襪掛蒲團一、男紋付一、男著物一、男羽織一、鏡一、名古屋帶三、丸帶一、チリメン紋付一、白裏服一、女袴七、女羽織七、紺色羽織三	同	同	二五	同	同	同	殘荷整理ノ際發見(新東京驛九一二號)
2412	蒲	反物一、女綿入七、女浴衣一、銘仙給一、胸著給一、給著物一、女給一、銘仙給二、外	同	同	十四	同	同	同	殘荷整理ノ際發見(新東京驛九一三號)
2411	蒲	櫻草巻一、モンベ三、作業ズボン三、青訓服一、國坊色ワイシャツ一、ジャンパー一、戲園帽一、チヨツキ一、コイルテニスボン二、外	同	同	二二	同	同	同	殘荷整理ノ際發見(富山縣東方坊波郡雄神村山村平太郎、新東京驛九一四號)
2410	蒲	女子供用著物九、女浴衣三、人絹給一、襪一、女子供洋服上五、男セル著物一、ワイシャツ一、ゲートル一、男子供著物一、男單衣三、襪著物二、外	同	同	二〇	同	同	同	殘荷整理ノ際發見(新東京驛九一五號)
2409	蒲	女浴衣五、シヨセツト一、單衣三、アルパム一、寶藥一包、反物一反、海餅一、外	同	同	一	同	同	同	殘荷整理ノ際發見(新東京驛九一六號)
2408	蒲	女洋服一、女著物一、草履一、アルパム一、抱疊反注射器一、ハンドバツク二、小冊大善齋時一、土兵隊	同	同	二二	同	同	同	殘荷整理ノ際發見(新東京驛九一七號)
2407	蒲	二枚鏡毛布一、男著物一、白緋一、浴衣一、襪一、學生服一、下駄一、トレーニングパンツ一、アンダー	同	同	二六	同	同	同	殘荷整理ノ際發見(新東京驛九一八號)
2406	蒲	古毛布一、古浴衣二、呂ノ著物一、白緋一、襪一、脚絆一、女單衣一、男單衣一、男羽織一、詰襟服一、シヨール一、櫛及髮飾り一	同	同	一九	同	同	同	殘荷整理ノ際發見(新東京驛九一九號)

第三種郵便物認可



2425	同	女綿入一、女襪二、女子供服二、女單衣一、男子供 給二、女子供洋服一、女セーラー服一、丸帶一、棉木 ル布一、女給一、異背廣一、外	古茶線柳行李	一八	二十四日	同	殘荷整理ノ際發見(新京驛五二〇號)
2426	同	背廣一、タオル襪卷一、白スボン一、セル着物一、白 作業服一、トレイニングパンツ一、日ノ丸一、浴衣一、 丹前一、作業スボン一、農事經營三、千人針一	竹行	一七	二十四日	同	殘荷整理ノ際發見(大同大街滿拓公社訓練局 訓練課氣付久森泰藏、鹿兒島小根占村農會技 手久森泰藏、新京驛九二二號)
2427	鮮人衣類	麻スボン一、カッター一、紺背廣一、異背廣一、黒合 背廣一、古茶背廣一、鮮人女下著三、メリヤスシヤ ツ二、毛系シヨール一、女子供毛系シヤツ一、女子供 洋服三、フランコ一	青線柳行李	二三	同	同	殘荷整理ノ際發見(新京驛九二二號)
2428	日人衣類	男給三、夏背廣一、下駄一、裁縫籠一、名古屋帶一、黒 詰襟上二、婦人俱樂部三、草鞋ゲートル一、赤毛布一、 裁縫板一、雨合羽一、外	竹行	二八	二十四日	同	殘荷整理ノ際發見(新京驛九二二號)
2420	同	敷布一、防寒帽一、國防色洋服一、古ソフト一、白紬 一、浴衣一、セル着物二、丹前一、洋服函一、雨合羽一、 蒲團カパー一、紋付一	青線柳行李	一六	二十四日	同	殘荷整理ノ際發見(新京驛九二四號)
2430	同	夏帽子一、軍服職階帽一、アンダーシヤツ一、切餅一 函一、新式襪一、カッターシヤツ一、霜降スボン一、浴 衣一、作業衣一、白パンツ一、シヤツ一、ゴム短靴一、 麻反物一反、外	竹行	二〇	同	同	殘荷整理ノ際發見(新京驛九二五號)
2431	鮮人衣類	男浴衣二、黒短靴一、シヨール二、三ツ揃一、チヨツ キ一、麻スボン一、作業服一、白蚊帳一、紺オーパー一、 黒詰襟上二、襪三	同	一八	二十五日	同	殘荷整理ノ際發見(京幾道波洲郡炭縣面五合 里柳志守、新京驛九二六號)
2432	日人衣類外	綿毛布二、女浴衣一、反單衣一、犬毛皮女オーパー一、 大座蒲團一、女單衣著物一、洗濯物一反、長襪一、 ハンドバック二、赤シヨール一、女襪二、綿紗著物一	青線柳行李	一九	同	同	殘荷整理ノ際發見(新京驛九二七號)
2433	食料品	餅一、カツオブシ函入二、鯉節バラ二十五本、スルメ 三、干物小魚一	白線柳行李	一八	二十六日	同	殘荷整理ノ際發見(新京驛九二八號)
2434	日人衣類外	大型皿七、刺身皿一、漬物皿三、脚絆一、綿一包、眞 綿一、座蒲團一、女綿入一、女浴衣一、シーツ一	竹線柳行李	二〇	二十八日	同	殘荷整理ノ際發見(新京驛九二九號)
2435	同	女給二、草履二、女下駄一、布製玩具一、革草履三、 墨草セツト一、反物二、襪一、男給一、浴衣一、外	竹行	二二	二十九日	同	殘荷整理ノ際發見(新京驛九三〇號)
2436	同	子供洋服一、名古屋帶四、白シヨール一、女浴衣四、 普通著物二、白襪一、綿紗給一、長襪一、人絹著 物一、紺色コト一、軍帽一、子供タオル蒲團一	青線柳行李	三七	同	同	殘荷整理ノ際發見(新京驛九三一號)
2437	同	スボン三、ゲートル一、男浴衣一、ゴム長靴一、紺色 詰襟一、丹前二、黒詰襟上二、革短靴一、革靴一	同	三〇	三十日	同	殘荷整理ノ際發見(新京驛九三二號)
2438	ゴム布		同	一二	九月六日	同	殘荷整理ノ際發見(鞍山驛一六號)
2439	紅茶		箱袋	四二	九月三日	同	殘荷整理ノ際發見(鞍山驛一六號)
2440	日人旅具	はき三〇瓦入三〇袋其ノ他菓子	柳行李	一六	二十七日	同	殘荷整理ノ際發見(公福祥收ニ記入アル布ア リ、泰來驛一號)

一 本公告後六箇月以内如該貨件權利者不前來請領時則其所有權即歸本鐵道總局  
 康德七年十二月二十一日

一 本公告後六箇月以内ニ其ノ權利者ヨリ申出ナキトキハ當鐵道總局ニ於テ之ガ所有權ヲ取得ス  
 康德七年十二月二十一日



●商業登記

滿洲中央銀行支行廢止(支店)  
一、康德六年四月三十日開原城內東大街路北二四號之支行廢止之  
康德六年五月十七日登記 黑河區法院

滿洲中央銀行支行移轉(支店)  
一、康德六年二月六日延吉縣延吉街與隆西大街路北七九九號之支行移轉於左地  
支行 延吉縣延吉街大和區延字路  
康德六年二月十三日登記 魏州區法院

●商業登記

滿洲中央銀行支行廢止(支店)  
一、康德六年四月三十日開原城內東大街路北二四號之支行廢止之  
康德六年五月十七日登記 黑河區法院

滿洲中央銀行支行移轉(支店)  
一、康德六年二月六日延吉縣延吉街與隆西大街路北七九九號之支行移轉於左地  
支行 延吉縣延吉街大和區延字路  
康德六年二月十三日登記 魏州區法院

株主名義書換停止公告

當會社定款第十三條ニ據リ康德八年一月一日ヨリ第四回定時株主總會終了ノ日マデ株主名義書換ヲ停止ス

株式會社湊陽護謨工廠

第五期決算報告(自康德七年五月一日至康德七年十月三十一日)

貸借對照表 (康德七年十月三十一日現在)

未拂込株金	一、二〇〇、〇〇〇・〇〇	資本金	一、〇〇〇、〇〇〇・〇〇
固定資産	一、八六、五九三・三三	預本	一、〇〇〇、〇〇〇・〇〇
倉庫	三、五、二七〇・五	掛代	一、四、〇四一・七
假掛	二、四、五七〇	買入	一、八、五五〇・九
預業	三、三、三三三・〇七	日本光學工業株式會社	三、三、八、一八三・七
創金	三、三、二四一・六	当期利益	三、四、一八三・六
前期繰越	三、三、七〇三・三	當期利益	三、四、一八三・六
合計	五、六、五、二七〇・八	合計	五、六、五、二七〇・八

貸借對照表

第四回決算公告 (自康德七年四月登拾日至康德七年九月參拾日)

借方(資産之部)	金額	貸方(負債之部)	金額
固定資産	五、七、九、六六・〇	引當	二、五、〇〇〇・〇〇
建物及營造物	一、四、一、五五五・九	社員退職手當基金	三、五、〇〇〇・〇〇
機械設備	三、四、九、五五・四	長期負債	三、〇〇〇、〇〇〇・〇〇
雜設	四、九、〇四一・五	借入	三、〇〇〇、〇〇〇・〇〇
什器	六、一七三・〇一	短期負債	一、五六一、三〇〇・三
作業及販賣資産	一、八、八、六九三・三	大倉專業會社	一、五六一、三〇〇・三
貯藏	八、三、九、三六六・六	本溪湖煤鐵公司	二、四、五三三・八〇
半製	四、六、八、八四一・九	共濟會基金	三、八四三・八
製	五、三、八、〇七・三	身元保證積立金	一、九、四七九・一三
流動資産	四、四、九、九六・六	隨意貯	三、三、八四一・〇
未收	四、〇〇三・〇〇	銀行	九、六、七、七・六
現	二、一、四、〇六	未拂	一、二、五、三、六、一〇
雜	五、〇、一、九、九	株主受	三、三、一、八、八五
假	三、三、三、三三	資本金	一、〇、〇〇〇、〇〇〇・〇〇
建	四、九、六、四、八七	法定積立	四、〇〇〇、〇〇〇・〇〇
擴	四、五、五、八	別途積立	八、〇〇〇、〇〇〇・〇〇
株主	七、五〇〇、〇〇〇・〇〇	前期繰越	三、九、六、三三・三
未拂込	七、五〇〇、〇〇〇・〇〇	當期利益	三、四、一、八三・六
合計	二、五、四、四、九、九	合計	二、五、四、四、九、九

右之通りニ候也  
康德七年九月參拾日

奉天省本溪湖市

本溪湖特殊鋼株式會社

奉天市鐵西區勸工街二段第四號  
滿洲光學工業株式會社



# 刀 劍

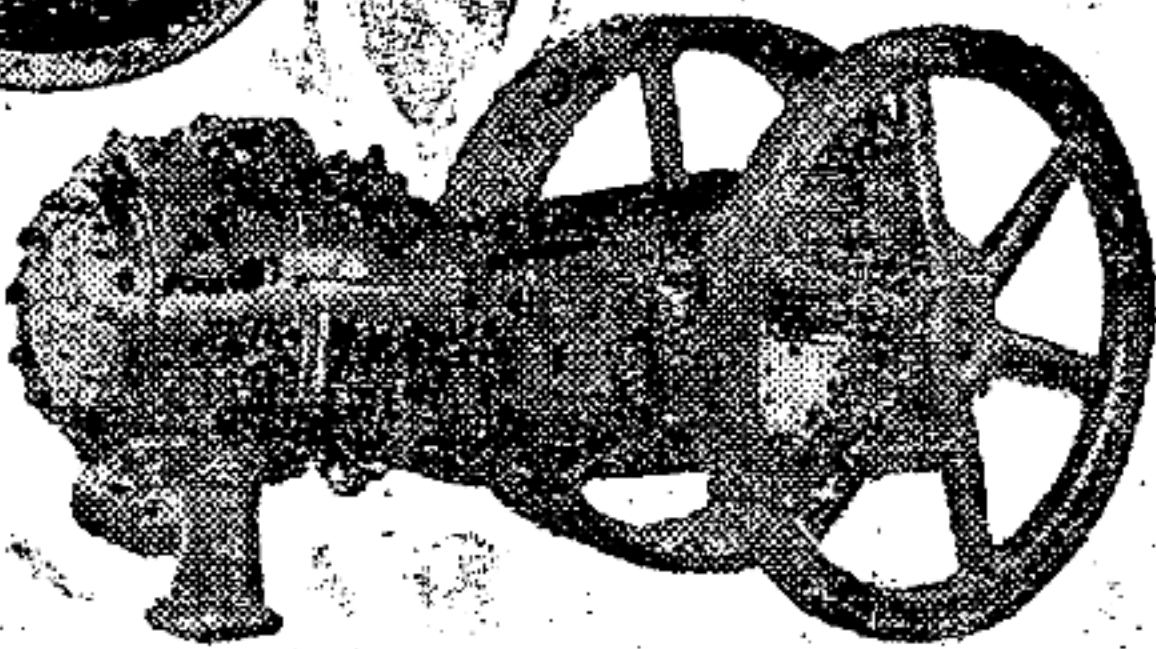
**營業課目**  
 陸海軍刀外裝  
 並附屬金具  
 警察官刑務官  
 佩劍刀帶、肩章  
 釦、金銀毛刀  
 服製品一式  
 製造卸商

陸海軍 各學校 御用達  
 內務省 借行社 特約店  
 水交社  
**神戶刀劍製作所**  
 東京市四谷區尾町十八番地  
 電話四谷 四〇二九番  
 八〇七七番  
 八一〇七番  
 振替口座東京六七五五番

# “理鍛”空氣壓縮機



**堅牢無比**



●高級鐵造製品使用精密加工●

**理研鍛造株式會社機械工場**

東京市蒲田區南六郷 三ノ三一  
 電話 蒲田 2274・2407

本社 東京市蒲田區本蒲田一ノ一九  
 電話 大森 2209・3021・3904・7822

政府公報 第一千九百九十九號 康德七年十二月二十一日 星期六

## 特許受國版

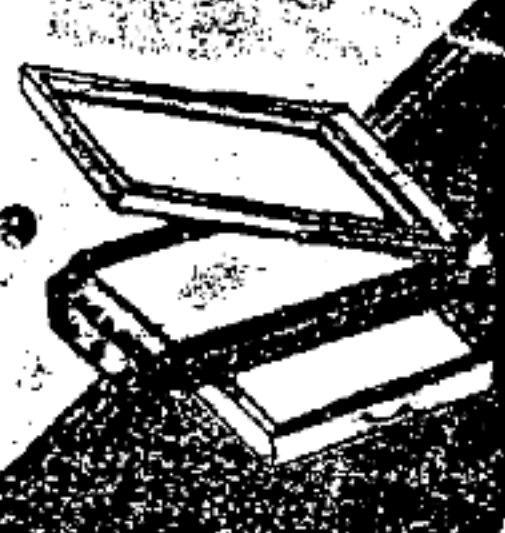
斷身權威  
 インキ盤  
 引出装置

**版寫騰の第一**

通稿干高市天奉

所張出堂寫騰一第株式會社

番九八四天專聯・番〇二六三(3)話電  
 標本日京東・社本



### 第壹回決算公告

貸借對照表 (康德七年十月三十一日現在)

土地及建物	一七、九三三・四〇
機械器具	一八、五七三・三三
備用什器	三、六七三・三三
製造用品	二、九九九・三三
現預金	六、六七三・三三
貸付金	一〇、七三三・三三
保費金	三、〇〇〇・〇〇
創設費	三、〇〇〇・〇〇
設立費	三、〇〇〇・〇〇
負債計	三〇、〇〇〇・〇〇
資本金	一〇〇,〇〇〇・〇〇
未拂入金	一〇〇,〇〇〇・〇〇
借入金	一〇〇,〇〇〇・〇〇
未受保金	一〇〇,〇〇〇・〇〇
身元保証	一〇〇,〇〇〇・〇〇
當期利益	一〇〇,〇〇〇・〇〇
右之通候也	

哈爾濱製氷株式會社

### 第壹回決算公告

貸借對照表 (康德七年九月三十日現在)

未拂込資本金	五〇,〇〇〇・〇〇
商賣勘定	一〇,〇〇〇・〇〇
銀行預金	八、八八二・〇〇
負債計	一六、八八二・〇〇
資本金	一〇〇,〇〇〇・〇〇
掛買勘定	五、三六三・三三
當期利益	三、〇〇一・三三
合計	一六、三六三・三三

奉天市天和區加茂町第貳號  
 株式會社 大東洋行

### 貨幣發行每週平均額表

自康德七年十二月八日	九一三、四一四、一三六・〇〇
至康德七年十二月十四日	八七〇、〇八八、二一六・〇〇
紙幣	三三三、七二九、六五一・〇〇
準備	五四六、三五八、五六五・〇〇
保證	四三、三三五、九二〇・〇〇
總額	一、一〇三、七〇三、七〇〇・〇〇

康德七年十二月十七日

滿洲中央銀行

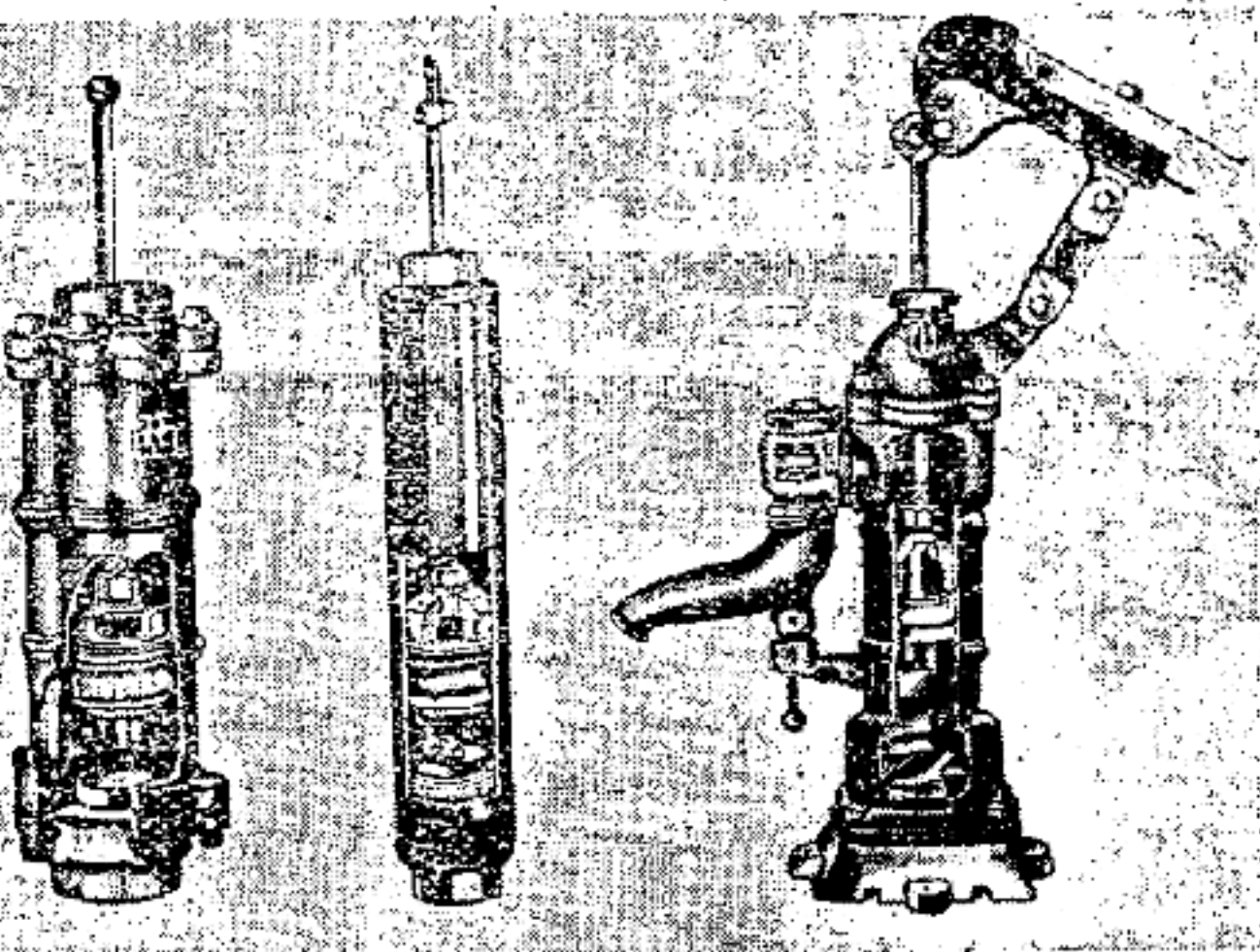


# 特許「西村式不凍耐寒ポンプ」

特許第一一〇〇九號  
同 第一一七二號

本ポンプの特徴  
ポンプの性能  
軍型 揚水量一時間二十石全揚程一〇〇尺  
深井戸ポンプ 同 地下一二五尺迄

軍型 特型 並型



在

庫  
富

各種ノ不凍ポンプハ御座居マシタガ酷寒時ニ於ケル缺陷多ク使用上  
不敷不便ノ多カツタニ鑑ミ、弊所ニ於テハ此ノ種ポンプノ改良完成  
ニ日夜苦心研究ヲ重ネ漸ク從來品ニナイ劃期的製品ノ製作ニ成功致  
シマシタ試験ノ結果零下三十度迄確實ニ使用出來マス  
(御一報次第カタログ呈上、係員參上御説明申上ゲマス)

製造元 西村水道工業所

鑛山、土木、水道  
工作諸機械製作販賣

發賣元 株式 三共商會

奉天出張所 奉天市平安道十二番地 電話三三八三三七番  
新京出張所 新京興安大路五二二番地 電話二一七八六番  
哈爾濱出張所 哈爾濱市承德街一九九番 電話八八一五番

大同二年七月六日第三種郵便物認可  
昭和八年三月十六日第三種郵便物認可  
庚申年十二月二十一日發行(日刊)

政府公報 第二千九百九十九號

## 管沼タイプライター

タイプストノ健康ト  
事務能率ノ増進ニ  
理想的ナル

進型 呈錄 日文、滿文、蒙文、各種

管沼タイプライター營業所

新京營業所	新發路一〇五	電 ② 4453
奉天營業所	奉天市加茂町六	電 ② 3520
牡丹江出張所	牡丹江太平路十一ノ五	電 ② 2207
錦州出張所	錦州吉野街六	電 2023
通化出張所	通化城內西門裡	電 649
北京營業所	北京王府井大街八面槽七四	電西 2118
蒙 遼營業所	厚和屯大街九一	電 347

代理店  
大連 德屋商會 安東 武藤商店 吉林 芝崎書行  
哈爾濱 寶齊街 奉天 蘇爾察街 延吉 山田洋行  
本 店 營 業 所 東 京 品 川

## 無毒無害

(呈進證明書)

# 元夜兜新服病染傳

世界特許 **ヘテロゲン**

非病原菌製ナル故副作用ナク  
無害安全ナル世界的發見!

エキリ赤痢用・二十錢  
チウス用・三十錢

同仁製藥株式會社

東京・芝公園十一大坂・北區天橋北詰  
上海・虹口南浔路天津・特三區錦州路四  
奉天・信濃町十七北京・中區新開路四五

發行所 新 國務院總務廳  
電話二一〇(呼出)國務院總務廳  
發行所 新京吉林大路 印刷 廠  
電話(2) 一七〇七七一(2) 廠  
電話(2) 一三三〇(2) 廠

價目 定一月 七角五分(國內) 九角(國外)  
廣告刊登 第一頁 九角五分 第二頁 八角五分  
各郵費在內