

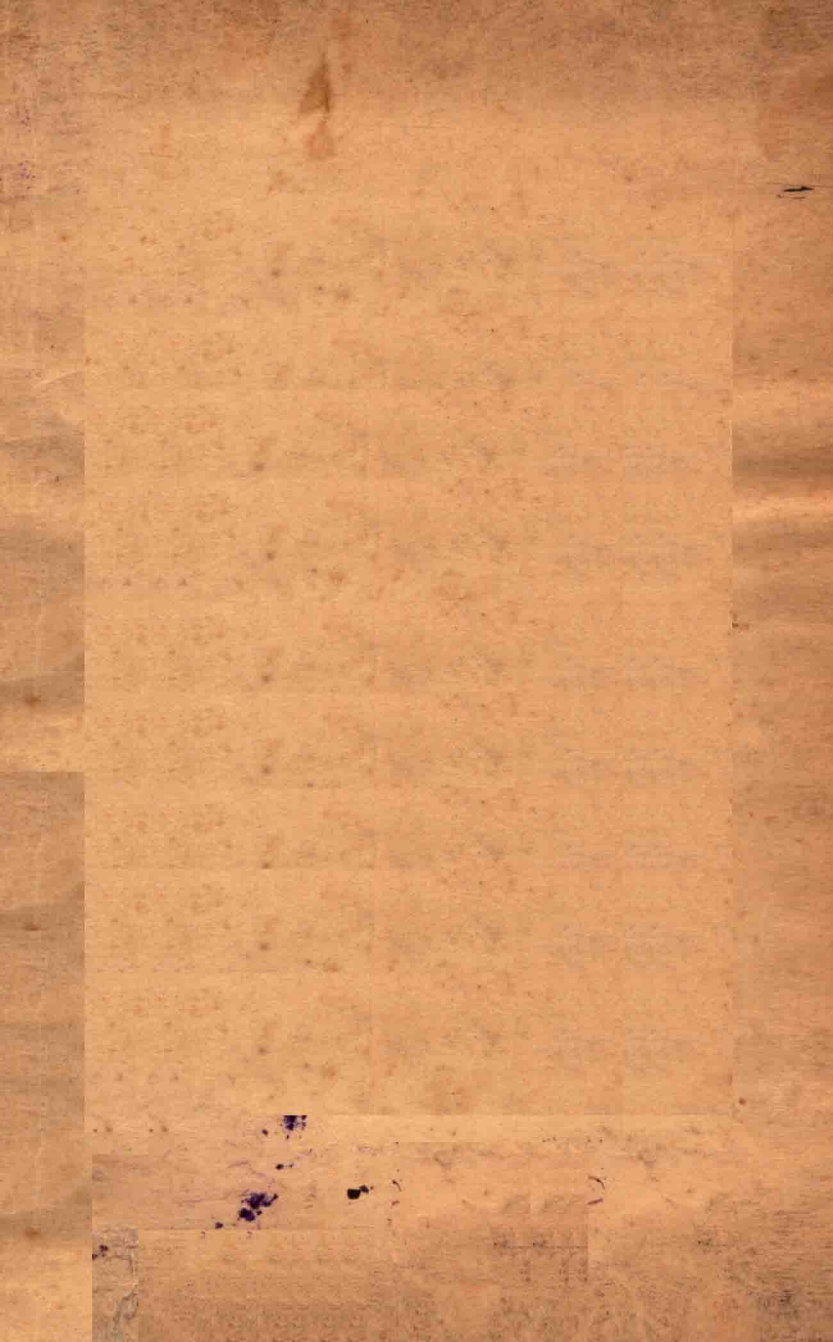
書叢育教稚幼

理管的園稚幼

著訓承葛

行發館書印務商





幼稚園的管理

第一章 緒論

中國國民黨統一中國以來，以三民主義治國。就三民主義的見地來討論兒童教育，可分下述三項：（一）中國人口不增加和民族衰弱，最大原因由於兒童死亡率太高與兒童健康的不注意。普通以爲兒童是屬於父母的，兒童的教養職權也就歸諸父母之手。一般父母不知教養，兒童便日趨衰弱而至於死亡。若是從民族主義上說，兒童應該屬於社會，屬於民族。全社會，全民族對於兒童應該擔任教育的責任，應該從父母的手中還之於專司教育的機關。（二）目前一切教育的權利，祇有富者階級或中上社會的兒童獨占獨享。在全民政治之下，無論貧富，都應該有受教育的權利。換句話說，根據民權主義，教育機會均等乃是當然的事。貧苦的兒童應該和富者的兒童一樣的受

同等待遇。並且事實上，全國兒童大多數是貧苦的兒童，倘使要建設新國家，實行憲政，尤其要對於做後代國民的大多數貧苦兒童施行應享的教育。（三）大家知道中國的經濟落後，希望生產發達。而一般貧民爲飢寒所迫不得不終日終夜的勞動，無論在鄉村在都市，婦女們的種田做工祇有繼長增高的趨勢。但是婦女們爲子女所累，除非細縛禁閉或送到牢獄的育嬰堂裏（這是違反民族主義的）於社會的生產，於個己的生活，均蒙極大的損失。所以就民生主義說，也祇有社會國家代替婦女們教養子女。

國民黨早鑒及此，對內政策第十三條規定：『勵行教育普及，以全力發展兒童本位之教育；整理學制系統，增高教育經費，並保障其獨立。』原來，學齡前（*Pre-school*）兒童的教育，就應該由社會國家通盤籌劃，初生後兒童的養護健康和三歲後兒童的教育都應有澈底的方策。所謂教育普及，學制系統，都應該從此建立基礎。幼稚園教育便是學齡前教育的一種，而在目前沒有其他同等的教育機關時，幼稚園尤須普及尤須擔任更重大的責任。

前大學院，訂定訓政時期的施政大綱，已經特別注意於幼稚園及小學教育的發展，期以三年，

分別見諸實施。

最近，改進全國教育方案關於幼稚園方面更有詳密的規定，創設幼稚園時即可作為依據。茲摘述於後：

「第四章 改進初等教育計劃

一、設置

第一 幼稚園除私立的以外，以市縣立為原則，應由市縣負責設立，中央與省分別擔任補助費，以便初等教育容易普及。名稱按照學區地點，叫做市或縣立某學區某某幼稚園，也得用市或縣立某學區第幾幼稚園名。

第二 坊或鎮鄉能自行集款設置幼稚園的，市縣政府應當竭力鼓勵；鼓勵的方法，以補助經費為原則，凡本地能集款若干的，市縣給以同額的補助費。名稱叫做某市或縣某學區某立（坊立，鎮立，鄉立之類）某幼稚園，仍受市或縣的直接管轄。

第三 私人或私法人如宗祠同業公所等設立的，名叫某市縣某學區私立某幼稚園。私立幼稚

園……大概宜以市或縣爲立案機關，立案以前，先登記。

第四 幼稚園的設置，按照地方自治法，市內以每坊設一幼稚園爲原則，鎮同鄉的通學距離以

五里爲最大限度（？）。

第六 非中華民國人民或非完全中華民國人民組織的團體，不得設置幼稚園。幼稚園的教員

職員，均以完全籍隸於中華民國的人民爲限。

五、修業期限

第一 幼稚園以二年爲原則。

八、費用

第一 幼稚園以不收學費爲原則，地方生活富裕之處，得酌量收費，收費額每學期自一角至一

无。

第二 在收費的幼稚園內，仍應酌設貧苦學生免費學額。

第三 凡收費的幼稚園，對於收費生免費生不得有歧異的待遇，並不得以收費為分班的根據。

.....

第五 幼稚園不得向學生徵收雜費，其紙筆簿籍，工作材料，實驗藥品等消耗物品由幼稚園代辦者，得規定折衷數目，呈准主管教育行政機關，向學生徵收。如有餘款，應呈准主管教育行政機關，分別作為各該幼稚園改良擴充設備之用。』

（關於經費，建築，教師等項，本書分章詳論，茲從略。）

幼稚園的迫切需要和創設辦法，已略如上述。我們辦理幼稚園，又當遵照中華民國教育宗旨及其實施方針，並須依據下列幼稚教育的目標：

（1）增進幼稚兒童應有的快樂和幸福；

（2）培養人生基本的優良習慣（包括身體行為等各方面的習慣）。

(3) 協助家庭教育幼稚兒童，並謀家庭教育的改進。他如經費，建築，教師，教務，表冊，畢業標準和家庭聯絡，本書專章詳述；課程設備等項，除依據部頒暫行標準外，另有專書討論，管理幼稚園的參考便是。

第二章 經費

經費分歲入歲出兩項，如謀事業的擴展當就歲出以定歲入，但在目前社會經濟狀況之下惟有依歲入而限歲出。歲入不外公費及學費，幼稚生以不收學費爲原則，（以後且須供給膳食，這層暫且不論）那末歲入祇有公費一項。以有限的公費而辦一優良的幼稚園，非支配得宜不可。

歲入公費又分兩項，就是臨時費和經常費。臨時費如創設幼稚園的開辦費和每年特別用費，經常費乃是全年固定按月領發的經費。

甲 開辦費

新創一個幼稚園，購地建屋以及添置設備等，需費極大。事前當籌劃的款，周詳計劃。如費用不足，不如把第一年的經常費移用半數或全數。暫緩開園，亦不爲失策。創設之初，如能慎密從事，將來自不貽枝節補苴之苦。依改進全國教育方案，建築和設備，宜以六與四或七與三之比爲原則。

乙 經常費

經常費的多少，要看兒童人數和教師薪俸等爲定。全部支配，約分爲下列各項：

(1) 薪工項——教師薪俸和女僕工食，屬於此項。此項數目，最好不超過全數百分之七十五。

(2) 建設項——全園建築設備除開辦時籌劃完備外，每年亦須支配多少修葺費及設備費。大約修葺費用要看房屋年代久短和建築鞏固與否而定，所費或許有限。設備費則無一定限度，各項器具一經兒童玩用易於損壞，自當設法添置。所以建設費不能少於全數百分之二十。

(3) 辦公費——指平日修理雜品、雜支、消耗、簿籍等項，約占全數百分之五。

(4) 預備費——每年或有不虞之需而非預算時所意料及的，照例應占全數百分之二至百分之五。此項預備費非經主管教育行政機關核准，不得動用。

經費項別和分配，已約如上述。於動用經費之前，須先編造預算。編造預算或根據實際需要，或

依照核定概數，呈准主管機關。如開辦費等臨時支出，於相當期間即須編造決算，一方據實報告，一方並與預算對照有無增減，呈送主管機關鑒核備案。經常費的決算，以從本年的七月起至明年的六月止為一個會計年度。有須分兩期造報決算的，也有全年總造決算的。所謂決算，就是逐月實支實報的細帳。

姑就上述各費分配比例，擬定甲、乙、丙三種經常費預算概要，以供各地參考：

(甲) 全年經常費一二〇〇元 (首都幼稚園經費平均且在一三〇〇元以上)

(1) 薪工項——八四〇元；主任和教員各一人薪俸每月共六〇元，全年七二〇元，工役一人每月工食一〇元，全年一二〇元。合計八四〇元。

(2) 建設項——二四〇元；占百分之二十。

(3) 辦公費——六〇元；占百分之五。

(4) 預備費——六〇元；占百分之五。

(乙) 全年經常費約九〇〇元

(1) 薪工項——六二四元；主任和教員各一人薪俸每月共四五元，全年五四〇元，工役一人每月工食七元，全年八四元，合計六二四元。

(2) 建設項——一八〇元。

(3) 辦公費——四六元。

(4) 預備費——五〇元。

(丙) 全年經常費約六〇〇元

(1) 薪工項——四二〇元；教師一人月薪三〇元，全年四二〇元，工役一人工食每月五元，全年六〇元，合計四二〇元。

(2) 建設項——一二〇元。

(3) 辦公費——三〇元。

(4) 預備費——三〇元。

甲種於普通城區爲不可再少的標準，乙種適用於生活程度較低的地方，丙種即在鄉村亦是苦不

可言了。各省教育廳，原來應該調查本省內各市縣經濟實況，編訂幼稚園經費標準，呈請教育部核准施行。（見改進全國教育方案第四章第二節第二項）但以教師每人每月飯食費的三倍到六倍爲標準，以薪工合計占全量百分之七十五爲比例，（前者見方案第四章第四節第八項，後者見第二節第三項）上擬標準還屬太低呢！如果幼稚園真要實現養育的功能，供給飲食，所需經費，更不止此！

第二章 建築

一、園址

幼稚園大都附設於小學校內，但亦有單獨設立的，於選擇園址當注意下列兩點：

甲、通學的便利——幼稚園不比小學，應該設立於住戶繁密的地方，以便幼稚生往返的利便。

如果普及幼稚園教育，正須效法蘇俄的幼稚園，設立在工場區內工人住宅的附近。在鄉村設立幼稚園，自不當遠離村莊，尤當選擇農民聚居之所。

乙、環境的優良——幼稚園當設立於優美閑靜的地方。附近如有清溪，丘壑，竹林，果園，博物館，動物園等，並可為教學上的借助。倘將來國家重視兒童，隨處闢設兒童公園或兒童遊戲場，則幼稚園即附設其內，最屬相宜。

二、園景

幼稚園的意義，就是兒童的花園。於園景一層，更當悉心計劃。

甲、庭園的佈置——幼稚園大小不一，庭園的佈置，務須各得其宜。假山，魚池，亭，臺，棚，架的點綴；樹木，花卉的栽植；猴，兔，雞，鴿的豢養；以至草地，路徑的鋪設等等，都要從兒童本身和美術觀念方面着想。務使兒童游息其間，樂而不倦。

乙、園藝的練習——除庭園外，當有園地一所，或利用各種隙地分爲數區。四時種植花卉菜蔬，並可佈種棉花，豆麥之類。幼稚生最好活動，對於各種東西也最有好奇心。如有園地，教他們種花種菜，收豆收麥，不但藉以練習園藝，又可作自然研究和炊事工作的資料。

三、場地

三五歲的兒童正是以遊戲爲生活，幼稚園內除庭園校舍等項外，自應闢設遊戲運動場。

甲、面積——依小學校規定：每生須占運動場的面積在六方尺以上。幼稚生需要遊戲和運動，甚於小學生，所以面積務須廣大。

乙、分區——遊戲運動，依性質與器具的不同，而需要的地方也各異：

(1) 大草地——專供做團體遊戲或競走遊戲之用；

(2) 平鋪道路——或在草地四周鋪設磚路（水泥尤好），以供幼稚生練習腳踏車、雪車等用；

(3) 樹蔭——在樹蔭之下，設置秋千、滑板等運動器具；

(4) 沙場——在場邊或屋前，設置廣可丈餘或數丈的沙場，中實以細沙，四周圍以木框，供幼稚生堆沙之用。

四、園舍

幼稚園因為附設在小學裏，園舍的構造好似無何特點。若是新建一個幼稚園，應以適合衛生教育為要件。建築固不必華麗，但房屋是永久的，構造亦當堅固。建築要點，分述於左：

甲、方向——以南向或東南向為最宜，冬暖而夏不熱，光線亦充足。西南向次之。東向西向，早晚日光直射。北向冬寒夏熱，光線不足，最不相宜。

乙、式樣——西式頗為合宜，如屋頂參合中式，祇須不阻光線亦未嘗不可。全部建築應為平房，

以便幼稚生出入。

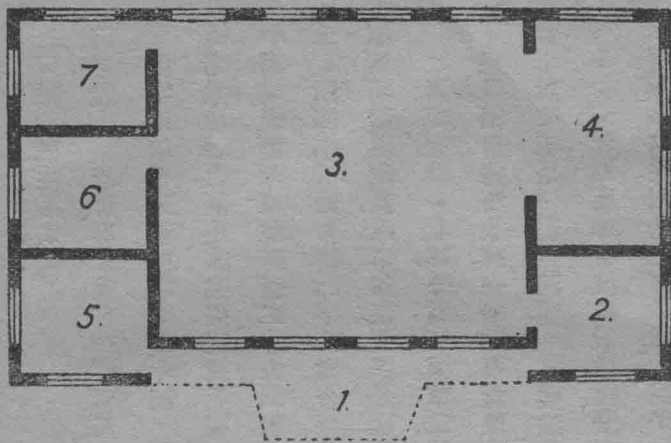
丙、形狀——校舍形式雖有口字形、工字形、一字形等等，但幼稚園當以凹字形或凸字形為宜。凹字形校舍，東西側室多些，中間一室面積小些。凸字形校舍，側室較少，但中間一室較大，或者於北面再隔小室也好，但把北窗光線完全遮阻了。這就是一座園舍而言。如校地寬暢，經費充足，而幼稚生有百二十人以上，則建築房屋當採取蒙養園式。

附凹字形園舍圖、凸字形園舍圖、及蒙養園式，並加說明——

蒙養園四周圍以樹叢，入口向東。全園分建築為四部：（1）中間一部可稱辦公處；（2）東部，（3）西部，（4）北部，分為三園。草地、花園、空場的面積，宜大於建築物。空氣新鮮，園景美麗，觀圖即可想見。園舍建築並有一特點，可資取法的，就是露天式（open-air type）。所謂露天式，可用一句話來說明，就是「窗戶洞開。」其要點如下：

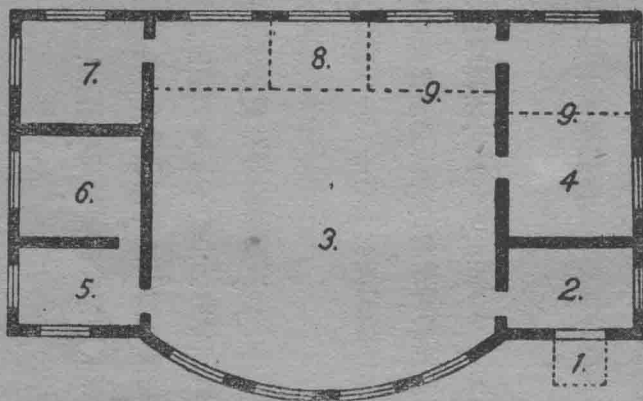
（1）南北兩面都有玻璃做的門，全部開關或一部開關都可自由。門開直時即兩門相背，並可用鉤勾住。門的上部是活動窗子，如果門都關了嫌太氣悶，上部的活動窗子可以拉下來。

形 字 凹



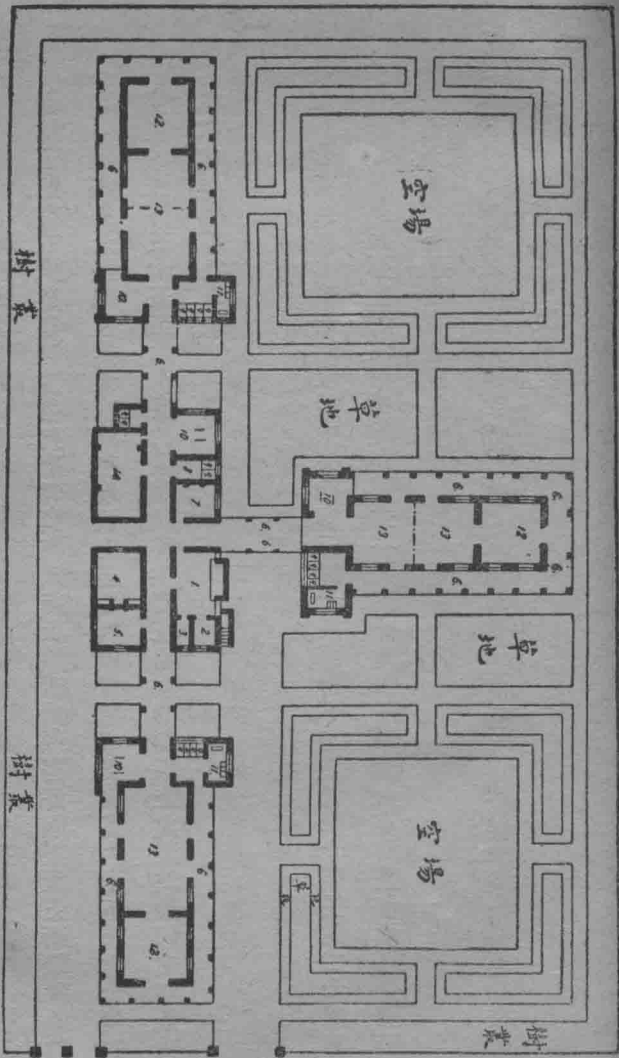
幼稚園的管理

形 字 凸



- 1. 石階（凹形並有走廊）
- 2. 衣帽室
- 3. 遊戲作業室
- 4. 作業室（兼陳列圖書）
- 5. 辦公室
- 6. 材料室
- 7. 清潔室
- 8. 隔板後小室（可作什物室臥室等用）
- 9. 隔板

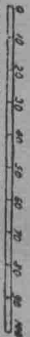
(養養園全圖)



- 1. 廚房
- 2. 伙食房
- 3. 食物園
- 4. 教師室
- 5. 講堂
- 6. 走廊
- 7. 職員室
- 8. 職員盥洗室
- 9. 廁所
- 10. 衣服室
- 11. 浴室
- 12. 及13. 遊戲, 作業, 睡眠, 餐室之室
- 14. 醫藥室

第三輯 建築

比例尺



1中

視風與氣候的情狀，以謀變化適應。

(2) 南北兩面都有廣闊的走廊，但不致因屋簷罩出而妨礙室內光線。在屋頂上，北面裝有兩排天窗，有五呎高，好似照相館；南面裝有八面大的活動氣窗，好似工廠上面裝置的拉窗。

(3) 但在冬天，室內豈非太冷？故在地板上裝置熱氣管，地板上保持六十五至七十度的溫度，室內保持五十五至六十度的溫度。幼稚生踏在溫暖的地板上，血液流動，即冷空氣吹入，亦不虞疾病的發生了。

五、分室

甲、遊戲和作業室——須南向，位於中央，約容三四十人。面積不能小於四十呎長與二十呎寬，至少作圓圈遊戲而不生困難。如採蒙養園式，一大間分爲兩間，年齡大小的兒童可以分別活動。於陰雨天，能另有遊戲室放置各項戶外器具，更屬相宜。

乙、清潔室——應與遊戲室及臥室相接近，內設面盆架，面布，鏡子及便桶等。如須參照蒙養園每晨洗浴的辦法，則應附設浴室。

丙、貯藏室——專藏工作材料，兒童玩具，圖書儀器等教育用品。如用品繁多，則每類分室。

丁、衣服室——位置於入口的側室，須有十二或十五呎見方。專備幼稚生掛放衣服之用。如遇天雨，且作安置雨具的地方。

戊、辦公室——須接近遊戲作業室，以便隨時監護兒童。有時兼作應接室；若是幼稚園附設於小學的，即無需應接室。

己、臥室——臥室不應向南。在目前社會與教育情狀之下，自難效法蘇俄幼稚園專備臥室的辦法。或者為謀經濟起見，以遊戲室權作臥室，時間上不相衝突，但應有特製窗簾以遮光線。

庚、靜室——靜室乃是十呎或二十呎的小間，年齡過小的兒童，或在大團體中刺激太強，則可在靜室自己作事。

辛、廚房——廚房及伙食間等，在將來幼稚園供給膳食後所必需的。

壬、醫藥室——在大規模的幼稚園，當如小學聘請醫生或看護，購備醫藥用品，特闢一室專司其事。

上述園舍建築，或以爲非貧窮的中國所能照辦；但前係建築圖樣，需費多少還在建築材料與工程呢。

第四章 教師

「教師」這個名詞是對「學校」而言，幼稚園與學校不同，在幼稚園保養教學兒童的便不能以平常「教師」兩字來稱她。數年前，稱做「保姆」。「保姆」這個名詞，意義不廣，好似她的責任惟在保育幼稚生，與「教師」之祇重教而不知育，同樣失之偏狹。在沒有適當名詞的時候，仍用「教師」兩字，乃是廣義的教育並重的教師。教師的原意和責任，應該這樣解釋的。

幼稚園教師的重大職責有三：

- (1) 注意兒童健康，培養健康習慣，並維持衛生的情境；
- (2) 對於兒童，應該企圖廣義的教育發展；
- (3) 除在園任務外，更須聯絡家庭藉知需要，交換意見，並當訪問醫生或參觀醫院以謀增進保育的知識技能。

所以，幼稚園教師，應先具備三種條件：（1）慈母的心腸——愛好兒童，（2）看護的技術，（3）教師的知能。以下再分項詳述：

一、職務和人選

甲、主任——幼稚園附設於小學的，小學校長即園長，為專責計，可設主任一人。如單獨設立的，稱園長不稱主任。

（1）主任或園長的職責：

（子） 選聘教員和分配園務；

（丑） 規劃建築和設備；

（寅） 支配經費，編製預算及決算；

（卯） 編訂課程大綱和日課表；

（辰） 指導教員或教生實習（指有幼稚師範科的）；

（巳） 注意兒童衛生養護並時加考查；

(午) 考查兒童成績及畢業標準；

(未) 聯絡家庭並謀促進家庭教育；

(申) 接洽官廳及社會；

(酉) 制定一切規程表冊。

(2) 主任或園長的人選標準——須具備下列資格：

(子) 本國設立或經立案的幼稚師範學校畢業成績優異的；

(丑) 須有一年以上幼稚園教員的經驗並有辦事能力的；

(寅) 身體強健並富有研究興味的。

乙、教員——於主任或園長外，設教員一二人（須視幼稚園規模之大小而定。）

(1) 教員的職責：

(子) 商承主任掌理園務；

(丑) 協助主任規劃設備，編訂課程；

(寅) 對於兒童養護教學，當負全責；

(卯) 辦理主任特別委託的事項；

(辰) 指導教生實習（指有幼稚師範科的）

(巳) 聯絡家庭。

(2) 教員的人選標準——須有下列資格之一：

(子) 本國設立或經立案的幼稚師範學校畢業的；

(丑) 曾任幼稚園教員二年以上而經檢定合格的；

(寅) 曾在幼稚園實習得藝友憑證的。

(丑、寅兩項，在目前是必要的。)

二、自省或修養

幼稚園教師的訓練或修養可分兩時期：一在幼稚師範時代所受的訓練，這層姑置不論；一在任職期間的自省或修養，概述於下：

甲、教育技能方面

- (1) 如何盡力利導兒童的好動？
- (2) 如何設法使兒童衛生清潔？
- (3) 如何設法爲兒童預防疾病？
- (4) 如何誘導兒童遊戲運動？
- (5) 如何適應個性予以相當作業？
- (6) 如何培養兒童自助能力或習慣？
- (7) 如何養成兒童協作精神與必要禮節？
- (8) 如何編制課程搜集教材？
- (9) 如何啓發兒童思想？
- (10) 如何管理室內外各種活動？

乙、合作精神方面

- (1) 能與同事協力參與各種設施並負責否？
- (2) 對於同事能推誠相待否？
- (3) 對於同事能貢獻良好意見，他人提議良好方法也能試行否？
- (4) 與兒童家屬切實聯絡合作否？
- (5) 與他園或其他團體合作參與否？

丙、個己修養方面

- (1) 衣容整潔，待人（包括兒童）和愛，處事公平，態度活潑否？
- (2) 平常能具進取堅忍的精神，不求人知的態度，而熱心實行計劃否？
- (3) 閱讀與教職有關係的書報或入暑校聽講進修否？
- (4) 對於幼稚教育能有深湛研究或貢獻否？
- (5) 對於幼稚教育能有濃厚興趣終身從事的志願否？
- (6) 能有良好嗜好善用餘閒否？

三、待遇和檢定

甲、待遇

年來幼稚園教師求過於供，待遇似較小學教師稍優。同一教師，難易各異。小學高年級教師，或易於低年級教師；低年級教師，或更易於幼稚園教師。幼稚園教師除正式教學以外，終日須監護兒童，幾無片刻之暇。就職責言，薪水原不可少於小學教師。依改進全國教育方案，最低俸給，大約以每人每月飯食費的六倍為標準。

但教師的待遇，除薪水外，還應有（1）年功加俸；（2）生育期支送原薪；（3）參觀聽講等補助津貼等等規定。獎勵優待，纔能夠使教師安心樂業。

乙、檢定

小學教師的檢定，各省有已訂為法規，按期履行了。幼稚園教師也有檢定的必要，其故有二：

（1）宗教化的幼稚師範畢業生，對於黨國精神似欠明瞭，而於迷信儀式敬守不移。辦理幼稚教育，影響於兒童與國家的極大極大。

(2) 全國力求普及幼稚園的時候，幼稚園教師必感缺乏。或以小學低年級教師移充，或以未經訓練的女子代用。幼稚園的量雖增加，質便退遜。

國家應予相當檢定，合格的方得給許可憑，准作正式的幼稚教師。但於檢定之前，國家應先為設法補修，或予相當訓練；否則檢定亦僅形式，無裨實際。

第五章 教務

關於幼稚園的課程，養護，訓練及各科教學另詳專書，在本書內自可不贅。但如招生，分班，作業表的編製，成績考查等項屬於管理方面的，綜納為教務，另章討論。

一、招生

幼稚園的招生，似較小學更無確定辦法。在附設於小學的幼稚園裏，新生入學年齡過小的便錄入幼稚園，年齡稍大或身體較長的錄入小學一年級。或者依從家長的意思，把小孩子或送入小學一年級，或送入幼稚園。如果是單獨設立的幼稚園，年齡程度均夠進小學的，也就留着收錄。漫無限制，本非所宜。在幼稚園之下有蒙養園，在幼稚園之上即是小學。蒙養園未設立前，或有特殊情形，幼稚園招生或須通融辦理；但為教導便利計，亦應確定標準，以資依據。茲擬定如下：

甲、年齡——自三週歲至六週歲；

乙、智力——普通智力（用智力測驗考查智力年齡）

丙、能力——尚在幼稚園程度的（須經考查）

照上標準，反面說來，就是不滿三週歲的不收，超過六週歲的應入小學試讀，心理上有缺陷的因無特殊設備與特殊教法也不收，識字、計算及其他能力已達小學程度的應入小學。

二、分班

幼稚園主要功用是在養護兒童，培養良好習慣，發展健全身體，原不必注重知識技能的訓練，所以分班亦不成爲重大問題。但是聚集三至六歲的兒童於一處，或因年齡大小而能力興趣各異，或因在園久暫而經驗習慣不同，一切課程必欲強使相類，亦大背教育原理。所以分班有時乃所必需。

所謂分班，不像小學的嚴分爲一年級、二年級。幼稚園課程的學習方式原有三種：一、個別學習；二、分組學習；三、全體學習。年幼兒童的社會性還未十分發展，每好個別學習，有特殊性格的或對於某事獨有興趣的亦喜趨於個別學習；個別學習本無所謂班次。分組學習有二：一、依學習材料的種

類來分的，例如工作課時有的做繡花，有的做泥人；一依學習材料的程度來分的，例如講故事課有的講簡短淺顯的故事，有的聽深長耐味的故事。依程度的分組學習，便是這裏所說的分班。全體學習也有兩種：一種是表面是全體，實際是個別的，如大家圖畫而各人是自由畫；一種是表面實際同是全體的，如大家學習識字唱歌。後者確有問題，應有分班的必要。

各種課程，仔細分別，不必都要分班教學。凡是個別學習的和分組學習的，便無須再有分班的形式。人生，自然，故事，音樂等科決不宜全體共同教學。可是若要分班，依據什麼標準呢？大概有下列兩個原則：

甲、學習能量的大小；

乙、經驗興趣的不同。

如果學習能量和經驗興趣，隨年齡而變化的，那末我們可以具體的說：（一）三歲至五歲的兒童合組爲一班，稱小班（三歲兒童在實際或許不多）；（二）五歲至六歲的兒童合組爲另一班，稱大班。這種分班的方法，乃是就幼稚園有兩教師而說的；倘使祇有一個教師，自然談不到分班了。

三、作業表

幼稚園課程，部定音樂，故事和兒歌，遊戲，社會和自然，工作，靜息，餐點七項。於實際施行時，各種活動，原可打成一片，無所謂科目。幼稚園兒童每天在園的時間，全日約六小時。在都市有特殊情形的幼稚園，可用半日制，每日上午約三小時。各種活動的支配，大概在繁重作業之後，引導兒童作輕便的活動；在桌間作業之後，引導兒童作戶外的運動；並且相機在某活動之後，間以幾分鐘的休息，以調節兒童的身心。茲為便利各園參考計，附作業表數例於下：

(一) 半日制

- 九時——九時二十分 朝會，檢查清潔，洗濯手面；
- 九時二十分——十時 社會和自然（有須郊遊或實驗）
- 十時——十時二十分 遊戲；
- 十時二十分——四十分 餐點，靜息；
- 十時四十分——十一時 音樂；

十一時——十一時三十分 工作；

十一時三十分——五十分 故事和兒歌。

(二) 全日制

上午

九時——九時二十分 朝會，檢查清潔，洗濯手面；

九時二十分——十時 自由活動（工作和其他操作）；

十時——十時三十分 社會和自然（分組活動）；

十時三十分——十一時 餐點（先清潔整備，點心自己搬取，自己洗滌杯碟）；

十一時——十一時二十分 遊戲，或和音樂；

十一時二十分——五十分 音樂，或故事和兒歌；

下午

一時三十分——二時 靜息；

二時——二時三十分 團體作業（工作或社自研究）

二時三十分——三時 戶外遊戲；

三時——三時三十分 故事和兒歌；

三時三十分——五十分 夕會，掃除，散學。

全日制，小班生祇到上午半天亦可。下午如嫌散學太遲，戶外遊戲和夕會時間可縮短些；如略去夕會掃除，三點半散學，亦不算遲。

（附）蘇俄幼稚園作業表

九時 開放；

九時三十分——十時 朝會，洗濯，換衣服；

十時——十時三十分 練習，澆花；

十時三十分——十一時 早餐（牛乳和夾肉麵包）；

十一時——十二時三十分 團體作業，遊戲，研究和音樂；

十二時三十分——二時 清除工作室，遊散（一小時）

二時 午餐，

二時後 睡眠（約二十分鐘）研究；

四時 工作完畢，散學；

五時 閉園。

蘇俄幼稚園供給膳食，實行衛生，注重勞動，並爲便利有職業的母親們送接孩子起見，所以全日作息如上表的規定。如列寧格拉德幼稚園，開放時間，自早晨七時起到下午五時後止，供給三次飲食（早茶在十時，午餐在一時，三四時再有茶和麵包，）洗浴換衣服，及午餐後睡眠，尤其注重養護。

第六章 表冊

表冊規程爲辦學所必備之一，在幼稚園裏規程似非需要，表冊則不可或缺。表冊的性質，在事前有計劃準備，在事後有記錄考查。缺乏經驗的教師每多不十分明瞭，不但不知怎樣調製一張表格，即現成的表冊亦有不能應用，或以爲表冊的記錄無足重輕而終年空白的。表冊的效用，略述如左：

一、輔助教導——如日歷表，晴雨表，清潔表，習慣表等由幼稚園生自己記載的，惟一的效用便在輔助教師的教導，這類圖表可稱爲兒童用表。教師如要增進教導的效力，引起兒童的興趣，應多創製以便使用。

二、便利查核——關於兒童本身和全園進行的事件，極多極多；有須隨時記錄的，有須永久保存的。如幼稚園生學籍簿，概況表，工作表等是必備表冊，以便隨時查核。

三、進行研究——進行研究可分爲二：一是教師自己研究的，如教導預定錄，教導實施錄，不但便於稽核，尤利研究改進。一是供給教育行政機關或幼稚教育界的研究，凡園內各項表冊都是調查統計的好資料。

照此說來，幼稚園應備幾種表冊，應作何種格式，都要有一統一的標準。可是現在大家還未注意及此，各園亦相互參照仿用，書坊商店更付闕如，惟有由我們教師自行調製，所以又不可不知調製方法的概要：

甲、兒童用表

1. 表式簡單明晰。
2. 名稱用驚歎語句；如『看誰頂清潔！』
3. 用符號或圖畫代替文字。
4. 便利兒童自己記載。
5. 用移動或貼紙方法代替文字或符號的記載。

6. 用紙堅固耐久。

乙、非兒童用表冊

1. 格式——明晰而經濟。(不必加圖案畫，轉使閱者移轉注意。)

2. 名稱——簡短清晰；須無庸另加注釋，便能明瞭內容為適宜。位置在表的上部或左部(自左而右的)或右部(自右而左的)。

3. 項目——大項目下再分小項目，位置須視名稱的位置而定。

4. 格線——依項別大小重輕，分別粗細單雙等線，橫格直格各隨需要而變。

5. 記載——陳列用或永久性的表格，記載文字當排列勻稱或須留餘地。尋常記載亦應有標題，以便稽考。

6. 用紙——陳列用或永久性表格當用厚而潔白的紙，尋常記載表即新聞紙亦可。

表冊種類，表格雖屬不一，姑就重要的列舉於下，以備各園採行：

子、幼稚園必備表冊：

1. 幼稚園概況一覽表

該表陳列來賓室，表內應該記載的要項是：沿革，組織（私立的附園董），經費總數（包括產業）及支配，兒童納費，教員數及兒童數，課程，編級，及試驗主張，園舍分配，園場分配，普通或特殊設備等等。

2. 日課表

該表掛在遊戲作業室門口，以便來賓參觀。

3. 學籍簿

（另附）

4. 點名簿

如用點名簿，則由教師分上下午點兩次名；如改兒童用劃到表，每週一張掛在室內由兒童去劃，教師祇須檢查，一方培養兒童勤學、早到、自動等好習慣，一方亦節省教師精力和點名時間，不過年齡過小的小班當不適用。

丑、幼稚園可備表冊

除必備表冊四種外——

1. 教材預定錄

預定錄可分兩種：詳細的是逐日預定的，扼要的是每週預定的。（格式附後）

2. 教育實施錄

這種是記載教導實況的，當日的事項應於當晚記載，否則稍縱即逝不易追憶，記載的詳簡自各聽便。（格式附後）

3. 幼稚園日誌

這種是簡單的表冊，由主任記載。

4. 日歷圖

兒童用的，最好可以移轉的，掛在室內。

5. 晴雨圖或表

兒童用的，晴雨圖是移轉的，晴雨表是貼紙或做記號。

6. 清潔比賽表

兒童用的。（另附）

7. 好習慣表

兒童用的。

8. 健康檢查表

教師或醫生檢查記載。

寅、幼稚園或備表冊

另有三種表冊，幼稚園教師倘須詳慎研究改進的，也不可不備：

1. 個別日記

此冊記載幼稚生在工作時間內的一切活動，分三個項目：（1）問題，（2）興味，及（3）結果的產生。

入園時		年	歲，	月	日生，	實足年	齡：	歲	月				
體		智力：				學力：							
在園成績		學期	音樂	故事	兒歌	遊戲	社會	自然	工作	體	育	性	行
		一											
		二											
		三											
		四											
		五											
		六											
出園後狀況：													
備註													

教 材 預 定 錄

項 別 星 期	單	元	如 何	刺 激	材				預			工 作	
					教 音	樂	故 事	兒 歌	遊 戲	社 會	自 然		
一													
二													
三													
四													
五													
六													
附 註													

教 育 實 施 錄

年	月	學	日	第	週	星	期	天	氣	護	出	席	兒	童	人
教			訓		練	差		天	氣	護	出	席	兒	童	題

第七章 畢業標準

就初等教育段言，照現行制是包括幼稚園和小學校。尋常不滿六週歲的進幼稚園，已滿六週歲的進小學校。由幼稚園而入小學，當然不能僅以年齡做標準，二三年幼稚園教育亦當確定畢業限度以爲升學標準。在課程方面，部頒幼稚園課程標準已經把各科最低限度分別規定了，各國即可依據施行，這裏亦不必贅述。

但是幼稚園課程標準所規定的，祇限於各科，未能包括全部幼稚園教育。幼稚教育專家陳鶴琴氏曾擬造幼稚園畢業標準，且經試驗合用的，轉錄於下，以供各園試用：

幼稚園畢業標準

做人習慣——（甲）個人的

一、聽見鈴聲就去上課

二、走路輕快

三、關門開門很輕

四、離開坐位椅子放好

五、用過的東西放得整齊

六、看見地上有東西或紙屑就拾起來放好

七、愛惜紙筆書籍玩具

八、愛護園裏的花草動物

九、說話不怕羞說得清楚

十、衣服帽鞋不用的時候放在一定的地方

十一、愛護已經做成功的東西

十二、能工作時工作遊息時遊息

十三、能守會場秩序

十四、能靠左走

十五、知道自己住的地方

十六、知道當天的日子

做人習慣——（乙）社會的

一、進出門戶不爭先

二、做事或遊戲依了次序不爭前恐後

三、不和人相罵爭鬪

四、小事情不哭不告訴

五、自己的東西或公共的東西歡喜人家共用

六、幫助人家

七、對人有禮貌會說「早、好、請、謝謝、對不起、再會」

八、做值日生做得很好

九、見了人家有苦痛會哀憐他們

十、對總理遺像國旗黨旗行禮唱國歌時立正恭敬

衛生習慣

一、不用手指挖鼻子嘴耳朵

二、不用手指揩拭眼睛

三、手指清潔

四、身上總帶手巾

五、打噴嚏或咳嗽時用手巾掩着鼻子或嘴巴

六、嘴裏有食物的時候不講話發笑

七、坐立的時候胸膛挺直頭也端正

八、穿的衣服整齊清潔

自助的技能

一、會扣鈕扣

二、會穿鞋子

三、會洗手揩手

四、會自理大小便

五、會上下階梯互換左右足走

六、會快步行走

七、會開關門戶

八、會拿茶杯碟子不打翻

運動的技能

一、會騎三輪腳踏車

二、會盪秋千

三、會溜滑梯

- 四、會把豎立的梯子（繩子做的或木頭做的）
- 五、會坐蹺蹺板

作業的技能

- 一、會畫一個故事
- 二、會搭積木搭成有意義的式樣
- 三、會縫有孔硬紙縫成一樣東西
- 四、會剪圖畫貼成一個有意義的故事
- 五、會用泥捏成一樣東西
- 六、會自己剪成一樣東西
- 七、會自己摺成一樣東西
- 八、能穿針線
- 九、能剪布而剪得邊緣光滑

十、能識別六種顏色：三種原色（紅藍黃）三種間色（綠紫橘色）

課業的技能

一、會獨自唱歌

二、會唱歌或聽琴表情

三、會講簡短的故事

四、會表演簡短的故事

五、會背誦歌謠二十首

六、會認識常用字一百個

七、會寫自己的姓名

八、會寫短句

九、會用圖記日記

十、會讀簡短的故事（如圖畫故事好朋友好故事）

十一、會數五十個實物

十二、會五以內的加減

十三、會認識半和四分之一（實物）並會分作半和四分之一

十四、會度量（尺寸，斤）會認錢幣（銅元，角子，大洋）

十五、認識國旗和黨旗

十六、能寫數目字一至三十

十七、能順數一至一百

十八、能記得日月出沒的方向

十九、能識得豆米麥的來源和功用

二十、能辨別毛織物棉織物及絲織品等

在美國，從前亦規定一種標準，可供我們的參考。他們於升級時注意：（一）兒童的實足年齡，

（二）智力年齡，（三）兒童在園成績。評定升級另用一表，分爲四項，每項評定五至二十五分，即

根據每年成績與每日工作記錄記載的。

四項如下：

(一) 工作的能力 (二十五分)

他能否計劃他的工作?

他能否進行一個問題?

他的工作達到標準否?

(二) 合作的能力 (在自然的組合內) (二十五分)

他是否安靜做事?

他還是時常擾人不安?

(三) 參與的能力 (在有組織的團體內) (二十五分)

他能貢獻嗎?

他能參與嗎?

他還是孤獨不與分的嗎？

(四) 責任心 (二十五分)

他留心自己嗎？(例如走過會堂，穿過街道)

他對大衆負責嗎？

他能輪流做事嗎？

他留心人家的利益嗎？

倘使兒童能得到滿分的，便可升入一年級，但仍須注意各個兒童的感情，然後斷定應否升級。

第八章 家庭聯絡

幼稚園是代替父母保育他們的子女，幼稚園的環境和方法要家庭化，幼稚園的教師要慈母化；爲了保育周全起見，須明瞭各個家庭狀況，各個父母保育其子女的方法；要把幼稚園的情狀告訴父母，要想改進他們的家庭教育，所以幼稚園與家庭應該相互溝通，相互聯絡。

家庭聯絡，幼稚園比了小學更其重要，卻也比較容易。每天早晨父母送子女入園，下午來接子女回家，教師與父母之間接觸的機會很多；幼稚園教師都是女子，與母姊們的聯絡也更少阻礙。現在將幾種聯絡的方法寫在下面：

甲、每天聯絡

(一) 早晨

父母或僕人送幼稚生入園時，教師當與他們面談數分鐘。除寒暄外，應討論(1)昨日該生

在家飲食情形，(2) 昨夜該生睡眠情形，(3) 衣服問題，(4) 清潔問題，(5) 特殊教養問題，(6) 如其缺席了幾天便問缺席原因及注意事項，(7) 該生在園時情狀，(8) 應備物件……等等。幼稚生進園後應爲之換園定衣服或罩衣，或可對父母舉示幼稚園內的新設施新方法。

(二) 課後

父母來接幼稚生回家時，可告知(1) 今天所做的事情，(2) 該生今天特別好或應注意的事情，(3) 關於該生飲食起居的注意事項；舉示該生所做的成績；送些在家可做或該生愛做的工作用品。

或者普通的父母未必真能如此接近教師，但教師非有如此熱忱不可，逐漸自可收效。要這樣，教師於早晨幼稚生未入園前即應到園佈置，課後幼稚生未全回家時亦應留在園內。

乙、書面聯絡

在事實上，或許父母未必時常到園，即到園或不能久留，書面報告亦所必需。

(一) 開學時

在每學期開始或新生初入園時，要分發敬告家長書，以便家長明瞭全園情狀，而予相當協作。在這個敬告書內，應包括（1）本園概況，（2）作息時間，（3）課程大要，（4）各項納費，（5）歡迎協作的話。

（二）每月月終

月終報告：（1）敬告家長的話，（2）園內要聞，（3）該生品學成績。如能附一家長意見紙，以便徵求意見或提出意見，則更爲妥善。

（三）學期之終

學期報告，主要詳載兒童的學業，操行，體格等項，關於園內一學期進展的概況，希望家長的意見都可分項載入。

（四）平時

必要時通告，通訊亦不可少。

丙、集會

(一) 定期的

開學和放學的時候，可以請家長到園，他們原來送子女來並且在開學和放學的時候也格外高興些。教師應佈置一個招待所，行儀式時也可請家長參與（佈置家長席）或上臺演講，或給獎給憑，或講故事做遊戲。如逢國慶紀念日，總理誕辰紀念日等等，也可請家長到園，他們在紀念日原不做事的。

(二) 臨時的

懇親會，母親會，都是幼稚園臨時舉行聯絡家庭的好方法。大規模的懇親會（如有小學校的）未必真能懇親，當以小規模而舉行多次為宜。母親會，當由幼稚園發起，倘使組織得好，母親協助的力量很大，當時開會以母姊做主體，由她們輪流主持，省力而效著。祇須教師能得到幾個熱心的母親做朋友，便非難事。

丁、訪問

訪問是聯絡家庭的最有效的方法：可以（1）聯絡情誼，（2）交換意見，（3）報告園況

及兒童在園情形，(4) 明瞭家庭及四鄰狀況，(5) 調查兒童在家狀況。每天課後，伴送着幾個幼稚生到他們家裏去（有的或先要通知，不需幾天，全園兒童的家庭都可遍訪。在一學期內應預定訪問次數日程，每家能有兩次以上的訪問，也頗有效果了。

訪問時的談話，當扼要記着，返園後即記在訪問表內，以備平日查考。訪問記載表附後：

家庭訪問記載表

兒童姓名		住址
父母名號		
經濟概況		
店舖，住戶		
四周景物		
兒童生活		
其他		
鄰居狀況		

家庭狀況	境	況
	職	業
	教 育 程 度	度
	家 屬 人 數	數
	生 活 設 備 其 他	他
該生在家狀況		
家長意見		

戊、調查

如要詳細明瞭家庭狀況和兒童在家生活，訪問之外更須調查。下附調查表以備採用：

調查表

一、家屬

訪問後案語	備註		註
		訪 問 者	訪 問 日 期
		年 月 日	年 月 日

幼稚園的管理

1. 父母——父親年齡

教育程度

職業

母親年齡

教育程度

職業

繼母或保護人

父母結婚年數

2. 家庭內其他人

姓名

年齡

性別

與兒童關係

3. 設備

房屋間數

種類

專屬兒童的設備

庭園或遊戲室

二、兒童態度

1. 特殊喜歡何人?

喜歡何物?

2. 特殊不喜歡何人？
不喜歡何物？

三、兒童能力

1. 他自己洗臉洗手嗎？
2. 他自己穿衣服着鞋子嗎？
3. 他自己會吃飯嗎？

四、說話

1. 幾歲起會說話的？
2. 在家說話自然清楚嗎？
3. 說話方面有什麼困難嗎？

五、飲食

1. 有規定的時刻還不規定的嗎？
2. 喜歡吃些什麼菜？

3. 吃飯時和多少人和誰同吃的？

4. 對於飯食興味怎樣？

六、排泄

1. 大便——幾歲能自制？

現狀如何？

2. 小便——幾歲能自制？

現狀如何？

七、睡眠

睡眠時數

一定的或不一定的？

自然的或經吵擾後的？

睡在何處（日間）？

晚上同牀睡的是誰？

八、遊戲

遊戲同伴：成人

兒童

遊戲時間

遊戲地點

遊戲用具

九、自我傾向

1. 積極方面

順從的還不順從的？

他要占勝嗎？

他要強暴嗎？

他要戲弄嗎？

他要驕傲嗎？

對誰？

對誰？

對誰？

表示特殊感情嗎？

2. 消極方面

他要含怒不言嗎？

他要欺騙嗎？

瞎說嗎？

他要咬指甲嗎？

容易哭嗎？

十、訓練

工作和遊戲的規定時間

採用的訓練方法

體罰嗎？

由誰體罰？

父母間有不同的意見嗎？

准許僕人或別人管理兒童嗎？

用什麼法子？

偏向那一個？