

0
1cm
2
3
4
5
6
7
8
9
10
11
12
13
14
15
16
17
18
19
20
21
22
23
24
25
26
27
28

deli得力



浙江圖書館



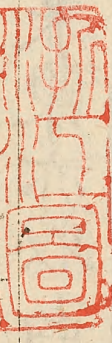
浙江圖書館

華陽國志卷第四

南中志

晉江原常璩撰

明銅梁張佳胤校刻



寧州晉泰始六年初置蜀之南中諸郡康隆都督治
 也南中在昔蓋夷越之地滇濮句町夜郎葉榆桐師
 雋唐侯王國以十數編髮左衽隨畜遷徙莫能相雄
 長下永昌縣有雋唐縣周之季世楚威王遣將軍莊驕泝沅水
 出且蘭以伐夜郎植牂牁繫舡於是且蘭既剋夜郎
 又降而秦奪楚黔中地無路得反遂留王滇池驕楚
 莊王苗裔也以繫舡因名且蘭為牂牁國分侯支黨
 傳數百年秦并蜀通五八道置吏主之
 漢興

華陽國志卷第四

遂不賓有竹王者興於遼水有一女子浣於水濱有三節大竹流入女子足間推之不肯去聞有兒聲取持歸破之得一男兒長養有才武遂雄夷狄以竹為姓捐所破竹於野成竹林今竹王祠竹林是也王與從人嘗止大石上命作羨從者曰無水王以劔擊石水出今王水是也破石存焉後漸驕恣武帝使張騫至大夏國見邛竹蜀布問所從來曰吾賈人從身毒國得之身毒國蜀之西國今永昌是也騫以白帝東越攻南越大行王恢救之恢使番陽令唐蒙曉喻南越南越人食有藟醬蒙問所從曰牂牁來蒙亦以白

帝因上書曰南越地東西萬里名為外臣實一州主
今以長沙豫章往水道多絕難行竊聞夜郎精兵可
得十萬若從番禺浮舡牂牁出其不意此制越之一
竒也可通得夜郎道為置吏王之帝乃拜蒙中郎將
巴蜀兵千人奉幣帛見夜郎候喻以威德為置吏旁
小邑皆貪漢繒帛以為道遠漢終不能有也故皆且
聽命 司馬相如亦言西戎邛笮蜀之後園可置為
郡帝既感邛笮又甘藟醬乃拜為郎中將往喻意皆
聽命 後西南夷數反發運興役費甚多相如知其
不易也乃假巴蜀之論以諷帝且以宣指便於百姓

檄文在 卒開棘門通南中相如持節開越雋按道侯

韓說開益州武帝轉拜唐蒙為都尉開牂牁以重幣

喻告諸種侯王侯王服從因斬竹王置牂牁郡以吳

霸為太守及置越雋朱提益州四郡後夷濮阻城咸

怨訴竹王非血氣所生求立後嗣霸表封其三子列

侯死配食父祠今竹王三郎神是也 昭帝始元元

年益州廉頭姑繒等二十四縣民反水衡都尉呂破

奴募吏民及發犍為蜀郡奔命擊破之後三歲姑繒

復反都尉呂辟胡擊之敗績明年遣大鴻臚田廣明

等大破之斬首捕虜五萬人獲畜產十萬餘頭富埒

中國封其渠帥亡波為句町王以助擊反者故也廣
明賜爵邑 成帝時夜郎王興與句町王禹漏卧侯
俞更相攻擊帝使太中大夫張斤持節和解之句町
夜郎王不服乃刻木作漢使射之大將軍王鳳薦金
城司馬蜀郡陳立為牂牁太守何霸為中郎將出益
州立既到郡單至夜郎召興與與邑君數千人來見
立立責數斬興邑君皆悅服興妻父翁指與興子耻
復反立討之威震南裔

平帝末梓潼文齊為益州太守公孫述時拒郡不服

光武稱帝以南中有義

按漢書述據益土齊固守拒
險述拘齊妻子許以封侯終

不降聞光武即位間道
遣聞蜀平封齊成義侯

益州西部金銀寶貨之地居其官者皆富及十世

孝明帝初廣漢鄭純獨尚清廉毫毛不犯夷漢歌詠
表薦無數上自三司下及卿士莫不歎賞明帝嘉之
因以為永昌郡拜純太守

章帝時蜀郡王阜為益州太守治化尤異神馬四匹
出滇池河中甘露降白鳥見始興文學漸遷其俗

安帝永初中漢中陰平廣漢羌反征戰連年

元初四年益州永昌越嶲諸夷封離等反衆十餘萬
多所殘破益州刺史張喬遣從事蜀郡楊竦將兵討

之竦先以詔書告喻告喻不從方略滌討凡殺虜三萬餘人獲生口千五百人財物四十餘萬降赦夷三十六種舉劾姦貪長吏九十人黃綬六十人諸郡皆平竦以傷死故功不錄自是後少寧五十餘年迄靈帝熹平中蠻夷復反擁沒益州太守雍陟遣御史中丞朱龜將并涼勁兵討之不克朝議不能征欲依朱崖故事弃之太尉掾巴郡李顥獻陳方策以為可討帝乃拜顥益州太守與刺史龐芝伐之徵龜還顥將巴郡板楯軍討之皆破陟得生出後復更叛梓潼景毅為益州太守承喪亂後民夷困餓米一斗千錢皆

離散毅至安集後米一斗八錢

建安十九年劉先主定蜀遣安遠將軍南郡鄧方以
朱提太守庾隆都督治南昌縣輕財果毅夷漢敬其
威信方為先主問代於治中從事建寧李恢對曰西
零之後趙克國有言莫若老臣先主遂用恢為都督
治平夷縣先主薨後越嵩叟帥高定元殺郡將軍焦
璜舉郡稱王以叛益州大姓雍闓亦殺太守正昂更
以蜀郡張裔為太守闓假鬼教曰張裔府君如瓠壺
外雖澤而內實粗殺之不可令縛與吳於是執送裔
於吳吳王孫權遙用闓為永昌太守遣故劉璋子闓

為益州刺史處交益州際牂牁郡永采提朱褒領太
守恣睢丞相諸葛亮以初遭大喪未便加兵遣越雋
太守巴西龔祿住安上縣遙領郡從事蜀郡常頌行
部南入以都護李嚴書曉喻閬閬荅曰愚聞天無二
日土無二主今天下派分正朔有三遠人惶惑不知
所歸其傲慢如此頌至牂牁收郡主簿考訊姦褒因
煞頌為亂益州夷復不從閬閬使建寧孟獲說夷叟
曰官欲得烏狗三百頭膺前盡黑蟠腦三斗斫木構
三丈者三千枚汝能得不夷以為然皆從閬斫木堅
剛性委曲高不至二丈故獲以欺夷

建興三年春亮南征自安上由水路入越嶲別遣馬忠伐牂牁李恢向益州以犍為太守廣漢王士為益州太守高定元自旄牛定笮卑水多為壘守亮欲俟定元軍衆集合并討之軍卑水定元部曲殺雍闓及士庶等孟獲代闓為主亮既斬定元而馬忠破牂牁李恢敗於南中

夏五月亮渡瀘進征益州生虜孟獲置軍中問曰我軍如何獲對曰恨不相知公易勝耳亮以方務在北而南中好叛亂宜窮其詐乃赦獲使還合軍更戰凡七虜七赦獲等心服夷漢亦思反善亮復問獲獲對

曰明公天威也邊民長不為惡矣秋遂平四郡改益州為建寧以李恢為太守加安漢將軍領交州刺史移治味縣分建寧越嶲置雲南郡以呂凱為太守又分建寧牂牁置興古郡以馬忠為牂牁太守移南中勁卒青羌萬餘家於蜀為五部所當無前號為飛軍分其羸弱配大姓焦雍婁爨孟量毛李為部曲置五部都尉號五子故南人言四姓五子也以夷多剛狼不賓大姓富豪乃勸令出金帛聘策惡夷為家部曲得多者奔世襲官於是夷人貪貨物以漸服屬於漢成夷漢部曲亮收其俊傑建寧爨習朱提孟琰及獲

為官屬習官至領軍琰輔漢將軍獲御史中丞出其
金銀丹漆耕牛戰馬給軍國之用都督常重用人

李恢卒後以蜀郡太守捷為張翼為都督翼持法嚴
不得殊俗和夷帥劉胄反徵翼以馬忠為代忠未至
翼修攻戰方各資儲羣下懼翼曰吾方臨戰場豈可
以絀退之故廢公家之務乎忠至承以滅胄蜀賜翼
爵關內侯忠在南柔遠能邇甚垂惠愛官至鎮南大
將軍卒後南人為之立祠水旱禱之以蜀郡張表為
代加安南將軍又以捷為揚義為參軍副貳之表後
以南郡閻宇為都督南郡霍弋為參軍弋甚善參毗

之禮遂代宇為監軍安南將軍撫和異俗為之立法
施教輕重允當夷晉安之及晉世因仍其任時交阯
不附假弋節遙領交州刺史得以便宜選用長吏令
官和鮮夷人及適罰之皆依弋故事弋卒子在龔領
其兵和諸姓晉以巴西太守吳靜在官數年撫邛失
和軍司鮮于嬰表徵靜還嬰因代之泰始六年以益
州大分南中四郡為寧州嬰為刺史咸寧五年尚
書令衛瓘奏兼并州郡太康三年罷寧州置南夷
以天水李毅為校尉持節統兵鎮南中統五十八部
夷族都監行事每夷供貢南夷府入牛金旃馬動以

萬計皆豫作忿恚致校尉官屬其供郡縣亦然南人
以為饒自四姓子弟仕進必先經都監夷人大種曰
昆小種曰叟皆曲頭木耳環鐵裹結無大侯王如汶
山漢嘉夷也夷中有桀黠能言議屈服種人者謂之
耆老使為主論議好譬喻物謂之夷經今南人言論
雖學者亦半引夷經與夷為姓曰遑耶諸姓為自有
耶世亂犯法輒依之藏匿或曰有為官所法夷或為
執仇與夷至厚者謂之百世遑耶恩若骨肉為其逋
逃之藪故南人輒為禍變恃此也其俗徵巫鬼好誑
盟投石結草官常以盟誑要之諸葛亮乃為夷作圖

譜先畫天地日月君長城府次畫神龍龍生夷及牛
馬羊後畫部主吏乘馬幡蓋巡行安邨又畫牽牛負
酒齋金寶詣之之象以賜夷夷甚重之許致生口直
又與瑞錦鐵券今皆存每刺史校尉至齋以呈詣動
亦如之毅後永昌呂祥為校尉祥後數人李廣漢從
雲南捷為郡守為校尉久之建寧太守巴西杜俊朱
提太守梓潼雍約懦鈍無治政以賄成俊奪大姓鐵
官令毛說中郎李督部曲致誅弟耐罪朱提大姓太
中大夫李猛有才幹弟為功曹分當察舉而俊約受
都尉雷逢賂舉逢子炤孝廉不禮猛猛等怨之大安

元年秋詵督猛逐俊以叛猛貽之書曰昔魯侯失道
季氏出之天之愛民君師所治知足下追踵古人見
賢思齊足下箕帚枉慚吾郡亦逐約應之作亂衆數
萬毅討破之斬詵首督走依遑耶五茶夷帥于陵承
猛箋降曰生長遐荒不達禮教徒與李雄和光合勢
雖不能營師五丈略地涓濱冀北斷褒斜東據永安
退考靈符晉德長久誠非狂夫所能干輒表革面歸
罪有司毅惡其言遂誘殺之行部永昌從事江陽孫
辨上南中形勢七郡斗絕晉弱夷強加其土人屈塞
應復寧州以相鎮慰冬十一月丙戌詔書復置寧州

增統牂牁益州朱提合七郡為刺史加龍驤將軍進封成都縣侯二年于陵承詣毅請恕叡罪毅許之督至群下以為詵督破亂州土必殺之毅不得已許諾及叡死于陵承及詵猛遑耶怒扇動謀反奉建寧太守巴西馬恢為刺史燒郡偽發毅方疾作力出軍初以救恢及聞其情乃殺恢夷愈強盛破壞郡縣役吏民會毅疾甚軍連不利晉民或入交州或入永昌牂牁半亦為夷所困虜夷因攻圍州城毅但併力固孤城病篤不能戰討時李特李雄作亂益州而所在有事救援莫至毅上疏陳謝不能式遏寇雠疾與事

遇使虜遊蒐兵穀既單器械窮盡而求救無望坐待
 殄斃若必不垂矜憂乞請大使及臣尚存加臣重罪
 若臣已死陳屍為戮光熙元年春三月毅薨子釗任
 洛還赴到牂牁路塞停住交州文武以毅女秀明達
 有父才遂奉領州事秀初適漢嘉太守廣漢王載載
 將家避地在南故共推之又以載領南夷龍驤參軍
 秀獎厲戰討食糧以盡人但茹草多鼠為命秀伺夷
 怠緩輒出軍掩破首尾三年釗乃得達丁喪文武復
 逼釗領州府事毅故吏毛孟等詣洛求救至欲自刎
 懷帝乃下交州使救助之以釗為平寇將軍領南夷

護軍遣御史趙濤贈毅少府謚曰威侯交州刺史吾
彥遣子威遠將軍咨以援之朝庭以廣漢太守魏興
王遜為南夷校尉寧州刺史代毅自永嘉元年受除
四年乃至遙舉建寧董敏為秀才郡久無太守功曹
周悅行郡事輕敏不下其板遜至怒殺悅悅弟秦臧
長周昺合夷叟謀以趙濤父混昔為建寧有德惠欲
殺遜樹濤遜誅之并殺濤夷晉莫不惶懼表釗為朱
提太守治南廣禦雄時荒亂後倉無斗粟衆無一旅
官民虛竭繩紀弛廢遜惡衣菜食招集夷民夷徼厭
亂漸亦返善勞來不怠數年克復以五茶夷昔為亂

首圖討之未有致罪會夷發夜郎莊王墓遜因此遂
討滅之及討惡獠剛夷數千落威震南方官至平西
安南將軍又兼益州刺史加散騎常侍封褒中伯而
嚴猛太過所誅鋤犍為太守朱提雷炤流民陰貢
平樂太守董霸破牂牁平夷南廣北降李雄建寧麴
量與益州太守李易梁水太守董懂保興古槃以南
叛雄遣叔父驤破越嶲伐寧州遜使使督護雲南姚
岳距驤於堂螂縣違遜指授雖大破驤不獲太興
四年遜發病薨州人推中子堅領州事永昌元年晉
朝更用零陵太守南陽尹奉為寧州刺史南夷校尉

朝更用零陵太守南陽尹奉為寧州刺史南夷校尉
加安西將軍奉威刑緩鈍政治不理 咸和八年遂
為雄弟壽所破獲南中盡為雄所有惟牂牁謝恕不
為壽所用遂保郡獨為晉官至撫夷中郎將寧州刺
史冠軍是歲咸和八年也

牂牁郡漢武帝元鼎二年開屬縣漢十七戶六萬及
晉縣四戶五千去洛五千六百一十里郡上值天井
故多兩潦俗好鬼巫多禁忌畚山為田無蠶桑頗尚
學書少威儀多懦怯寡畜產雖有僮僕方諸郡為貧
王莽更名牂牁曰同亭郡不服會公孫述時三蜀大
姓龍傅尹董氏與功曹謝暹保郡聞漢世祖在河北

乃遠使使由番禺江出奉貢漢朝世祖嘉之號為義
郎 明章之世母斂人尹珍字道真以生遐裔未漸
庠序乃遠從汝南許叔重受五經又師事應世叔學
圖緯通三材還以教授於是南域始有學焉珍以經
術選用歷尚書丞郎荊州刺史而世叔為司隸校尉
師生並顯平夷傳寶夜郎尹貢亦有名德歷尚書郎
長安令巴郡太守彭城相號南州人士郡特多阻險
有延江霧赤煎水為池衛少有亂惟朱褒見誅其郡
守垂功名者前有吳霸陳立後有漢中張亮則廣漢
劉寵犍為費詩巴西馬忠皆著勲烈 晉元帝世太

守建寧孟才以驕暴無恩郡民王清范朗逐出之刺
史王遜怒分鬻半為平夷郡夜郎以南為夜郎郡四
縣

萬壽縣郡治有萬壽山沮本有鹽井漢末時夷民共
詛盟不開今三郡皆無鹽

且蘭縣音沮漢曰故且蘭有柱蒲關也按地道記廣
談縣毋欽縣有剛火也

平夷郡晉元帝建興元年置屬縣二千戶

平夷縣郡治有砣津安樂水山出茶蜜

鬻縣故犍為郡城也不狼山出鬻水入沅有野生薜

可食大姓王氏

夜郎郡夜郎國也屬縣二千戶

夜郎縣郡治有遯水通廣鬱林有竹王三郎祠甚有

靈響

談指縣按漢書談指縣出丹註云有不津江江有摩氣

晉寧郡本益州也元鼎初屬牂牁越雋漢武帝元封

二年叟反遣將軍郭昌討平之因開為郡治滇池上

號曰益州漢屬縣二十四戶二十萬晉縣七戶萬去

洛五千六百里司馬相如韓說初開得牛馬羊屬三

十萬漢乃募徙死罪及奸豪實之郡土大平敞原田

多長松阜有鸚鵡孔雀鹽池田漁之饒金銀畜產之
富俗奢豪難撫御惟文齊王阜景毅李顥及南郡董
和為之防檢後遂為善蜀建興三年丞相亮之南征
以郡民李恢為太守改曰建寧治味縣寧州別建為
益州郡後太守李邕恢孫也與前太守董謹建寧變
量共叛寧州刺史王遜表改益州為晉寧郡

滇池縣郡治故滇國也有澤水周迴二百里所出深
廣下流淺狹如倒流故曰滇池長老傳言池中有神
馬或交焉即生駿馬俗稱之曰滇池駒日行五百里
水神祠祀亦有溫泉如越嶲溫水又有白蜩山山無

石惟有蛭也

同勞縣 同安縣 連然縣有鹽泉南中共仰之

建伶縣 毋單縣 秦臧縣

建寧郡治故康降都督屯也南人謂之屯下屬縣晉

太安二年分為益州平樂二郡合縣十三戶萬去洛

五千六百三十九里有五部都尉四姓及霍家部曲

味縣郡治有明月社夷晉不奉官則官與共盟於此

社也

升麻縣山出好升麻有塗水

按漢書為牧靡李奇曰靡音麻晉書建寧郡有

麻牧

同樂縣大姓夔氏

穀昌縣漢武帝將軍郭昌討夷平之因名郭昌以威夷孝章時改為穀昌也

同瀨縣

按漢書地道記曰銅虜山米水所出

書

雙栢縣存駝縣雍閻反結壘於縣山繫馬柳柱生

成林今夷言無雍梁夷言馬也

昆澤縣漏江縣九十里出蠙口

談稟縣有濮獠

冷丘縣有主獠 脩雲縣 浙新定縣

平樂郡元帝建興元年刺史割建寧新定興遷二縣

新立平樂三沮二縣合四縣為郡後太守建寧董霸
叛降李雄郡縣遂省寧州北屬雄復為郡以朱提李
壯為太守朱提郡本犍為南部孝武帝元封二年置
屬縣四建武後省為犍為屬國至建安二十年鄧方
為都尉先主因易名太守屬縣五戶八千去洛五千
三百里先有梓潼文齊初為屬國穿龍池溉稻田為
民興利亦為立祠大姓朱魯雷興仇邇高李亦有部
曲其民好學濱犍為號多士人為寧州冠冕

朱提縣郡治

堂螂縣因山名也出銀鈔白銅雜藥有堂螂附子

南秦縣自夔道南廣有八亭道通平夷

漢陽縣有漢水延江

南昌縣故都督治有鄧安遠城也

南廣郡蜀延熙中置以蜀郡常竺為太守蜀朝召竺入為侍中巴西令狐秉代之建武九年省 元帝世

刺史王遜移朱提治郡南廣太守李釗數破雄殺賊大將樂初後刺史尹奉却郡還舊治及雄定寧州復置郡以興古太守朱提李播為太守屬縣四戶千自夔道至朱提有水步道水道有黑水及羊官水至險難行步道度三津亦艱阻故行人為語曰猶溪赤木

盤蛇七曲盤羊鳥攏氣與天通看都濩泚住柱呼尹
來降賈子左儋七里又有牛叩頭馬搏坂其驗如此
土地無稻田蠶桑多蛇蛭虎狼俗妖巫惑禁忌多神

祠

南廣縣郡治漢武帝大初元年置有鹽官

臨利縣 常遷縣 新興縣

永昌郡古哀牢國哀牢山名也其先有一婦人名曰

沙壺後漢作沙壺依哀牢山下居以捕魚自給忽於水中

觸一沉木遂感而有娠度十月產子男十人後沉木

化為龍出謂沙壺曰君為我生子今在乎而九子驚

化為龍出謂沙壺曰君為我生子九本在乎而九子

走惟一小子不能去陪龍坐龍就而舐之沙壺與言
語以龍與陪坐因名曰元隆猶漢言陪坐也沙壺將
元隆居龍山下元隆長大才武後九兄曰元隆能與
龍言而黠有智天所貴也共推以為王時哀牢山下
復有一夫一婦產十女元隆兄弟妻之由是始有人
民皆象之衣後着十尾臂脛刻文元隆死世世相繼
分置小王徃徃邑居散在溪谷絕域荒外山川阻深
生民以來未嘗通中國也南中昆明祖之故諸葛為
其國譜也 孝武時通博南山度蘭滄水潛谿置巖
唐不韋二縣徒南越相 呂嘉子孫宗族實之因名不

韋以彰其先人惡行人歌之曰漢德廣開不賓渡博
南越蘭津渡蘭滄為他人渡蘭滄水以取哀牢地哀
牢轉衰至世祖建武二十三年王扈栗後漢作賢栗遣兵
襲箄舡南攻鹿芟鹿芟民弱小將為所擒會天大震
雷疾風暴雨水為逆流箄舡沉沒溺死者數千人後
扈栗復遣六王攻鹿芟鹿芟王迎戰大破哀牢軍殺
其六王哀牢人埋六王夜虎掘而食之哀牢人驚怖
引去扈栗懼謂諸耆老曰哀牢畧徼自古以來初不
如此今攻鹿芟輒被天誅中國有受命之王乎是何
天祐之明也漢威甚神即遣使詣越嶲太守願帥種

人歸義奉貢世祖納之以為西部屬國其地東西三千里南北四千六百里有穿曾儋耳種閩越濮鳩獠其渠帥皆曰王孝明帝永平十二年袁牢抑狼遣子奉獻明帝乃置郡以蜀郡鄭純為太守屬縣八戶六萬去洛六千九百里寧州之極西南也有閩濮鳩獠僂越躒濮身毒之民土地沃腴黃金光珠虎魄翡翠孔雀犀象蠶桑綿綃采帛文繡又有貊獸食鐵猩猩獸能言其血可以染朱麪有大竹名濮竹節相去一丈受一斛許有梧桐木其華柔如絲民績以為布幅廣五尺潔白不受汚俗名曰桐華布以覆亡人

然後服之乃賣與人有蘭干細布蘭干獠言紵也織成文如綾錦又有罽旄帛壘水精瑠璃軻蟲蚌珠宜五穀出銅錫太守著名績者自鄭純後有蜀郡張化常員巴郡沈稚黎彪然顯者猶鮮章武初郡無太守值諸郡叛亂功曹呂凱奉郡丞蜀郡王伉保境六年丞相亮南征高其義表曰不意永昌風俗乃爾以凱為雲南太守伉為永昌太守皆封亭侯李恢遷濮民數千落于雲南建寧界以實二郡凱子祥太康中獻光珠五百斤還臨本郡遷南夷校尉祥子元康末為永昌太守值南夷作亂閔濮反乃南移永壽去故

為永昌太守值南夷作亂闕漢反乃南移永壽去故

郡千里遂與州隔絕呂氏世官領郡於今三世矣大

姓陳趙謝楊氏

不韋縣故郡治 比蘇縣 哀牢縣 永壽縣今郡

治 嵩唐縣有周水從徼外來 雍鄉縣 南里縣

有翡翠孔雀 博南縣西山高四十里越之得蘭滄

水有金沙以火融之為黃金有光珠穴出光珠有虎

魄能吸芥又有珊瑚

雲南郡蜀建興三年置屬縣七戶萬去洛六千三百

四十三里本雲川地有熊倉山上有神鹿一身兩頭

食毒草有上方下方夷亦出華布孔雀常以二月來

翔月餘而去土地有稻田畜牧但不蠶桑

雲南縣郡治 葉榆縣有河洲

遂久縣有繩水 按廣志曰有縹碧石有綠碧

枏棟縣有無血水水出連山

蜻蛉縣有鹽官濮水同出山有碧鷄金馬光影倏忽

民多見之有山神漢宣帝遣諫議大夫蜀郡王褒祭

之欲致鷄馬褒道病卒故不宣著

其縣二別為郡

河陽郡刺史王遜分雲南置屬縣四戶千

河陽縣郡治在河中源洲上

河陽縣郡治在河中源洲上

梁水郡刺史王遜分置在興古之盤南

梁水縣郡治有振山出銅

館

賁古縣采山出銀鉛銅鐵

西隨縣

按地道記曰麋水西受激外東至麋冷入尚龍絡

興古郡建興三年置屬縣十一戶四萬去洛五千八

百九十里多鳩獠濮特有瘴氣自梁水興古西平三

郡少穀有桄榔木可以作麵以牛酥酪食之人民資

以為糧欲取其木先當祠祀

温縣郡治元鼎二年置

律高縣西有石空山出錫東南有嗑町山出錫

每步四三六日

七

罽封縣有溫水

句町縣故句町王國名也其置自濮王姓毋漢時受

封迄今

漢興縣

勝休縣有河水也

一本云河水從廣百四
十里深數十丈地道記

曰水東至毋
撥入橋水

唐都縣故名雲夢縣

西平郡刺史王遜時麤量保盤南遜出軍攻討不能

克及遜薨後寇掠州下吏民患之刺史尹奉重募徵

外夷刺殺量而誘降李邊盤南平奉以功進安西將

軍封遷陵伯乃割興古雲南之盤江來如南零三縣



為郡

右寧州統郡十四縣六十八

咸熙元年吳交趾郡吏呂興殺太守孫靖內附魏魏
拜興安南將軍時南中監軍霍弋表遣建寧麴谷為
交趾太守率牙門將軍建寧董元毛晃孟幹孟通麴
熊李松王素等領部曲以討之谷未至興已為功曹
李統所殺泰始元年谷等徑至郡撫和初附無幾谷
卒晉更用馬忠子融代谷融卒遣捷為楊稷代之加
綏遠將軍又進諸牙門皆雜號將軍封吳侯交州刺
史劉峻大都督脩則領軍三攻稷皆為稷所敗鬱林

九真皆附稷。稷表遣將軍毛昺、董元等攻合浦，戰于古城，大破吳軍。殺峻，則稷因表昺為鬱林太守。元為九真太守。元病亡，更以益州王素代之。數攻交州諸郡。泰始七年春，吳王孫皓遣大都督薛珣交州刺史陶璜帥二十萬軍，與扶嚴、惡夷合十萬伐交趾。稷遣昺及將軍建寧孟岳等禦之，戰于封溪，衆寡不敵。昺等敗績，僅以身還。交趾固城自守，破敗之後，衆讒千人并新附，可有四千男女萬餘口。陶璜圍之，杜塞蹊徑，救援不至。雖班糧約食，猶不供繼。至秋七月，城中食盡，病餓死者大半。交趾人廣野將軍王約反應陶

璜以梯援外吳人遂得入城得稷等皆囚之即斬稷
長史張登將軍孟通及昺并交趾入邵暉等二千餘
人受皓詔傳稷秣陵故桔稷及孟幹夔熊李松四人
于吳通四遠消息稷至合浦發病歐血死傳首秣陵
棄其屍喪於海幹松熊至吳將加斬刑或說皓宥免
幹等可以勸邊將皓原之欲徙付臨海郡初稷等私
誓不能死節困辱虜手若蒙未死必當思求北歸稷
既路死幹等恐北路轉遠以吳人愛蜀側竹弓弩言
能作之皓轉付部為弓工九年幹自吳逃返洛陽松
熊為皓所殺初晉武帝以稷為交州刺史大封半道

一 華陽國志卷四
三十一
稷城陷或傳降故不錄幹至表狀乃追贈交州刺史
封松熊後嗣侯焉

古城之戰毛晃手殺脩則則子允隨陶璜璜以晃壯
勇欲赦之而允必欲求殺晃晃亦不屈於璜璜怒乃
裸身囚結面縛呵曰晉兵賊晃亦烈聲呵曰吳狗何
等為賊吳人生割其腹允割其肝罵曰虜腹晃罵不
斷曰尚欲斬汝孫皓汝父何死狗也吳人斬之武帝
聞而矜哀即詔允子襲爵封諸子三人關内侯九真
太守王素以交趾敗與董元牙門王承等欲還南中
為陶璜別將衛濮所獲功曹李祚見交趾民殘害還

為陶璜別將衛濮所獲功曹李祚見交趾民殘害還

遂率吏民保郡為晉祚舅黎晃為吳將攻伐祚不下
數遣人解喻降之祚荅曰舅自吳將祚自晉臣惟力
是視矣 邵暉子胤先為父使詣洛拜奉車都尉比
還暉敗亡胤依祚固守求救南中南中遙為之援諸
姓得世有部曲弋遣之南征因以功相承也

譔曰南域處邛笮五夷之表不毛閩濮之鄉固九服
之外也而能開土列郡爰建方州踰博南越蘭滄遠
撫西垂漢武之迹可謂大業然要荒之俗不與華同
安邊撫遠務在得才故高祖思猛士作歌孝文想頗
牧咨嗟斯靜禦之將信王者所詳擇也馬霍王尹得

失之際足以觀矣交趾雖異州部事連南中故并志焉

浙 江 圖 書 館

華陽國志卷第四

華陽國志卷第五

公孫述劉二牧志

晉江原常璩撰

明銅梁張佳胤校刻

先王命史立典遠則經紀人倫三材炳煥品物章矣
然而有志之士猶敢議論於鄉校之下芻蕘之人加
之謠誦於林野之中管闕瞽言君子有採所以綜核
羣善休風惟照也公孫述劉牧二主之廢興存亡漢
書國志固以詳矣統之州部物有條貫必申斯篇者
格之前憲左氏素臣之功王侯之載籍也而八國之
語作焉五傳淵邃大義洋洋聖人之微言也而八覽
之書興焉苟在宜稱雖道同世出一事身見遊精博

志無嫌其繁矣

漢十二世孝平皇帝帝祚短促國統三絕孝元后兄
子安漢公新都侯魏郡王莽篡盜稱天子改天下郡
守為卒正又改蜀郡為導江遷故中散大夫茂陵公
孫述字子陽為導江卒正治臨邛而劉辟起兵廣漢
更始劉聖公在南陽蜀欲應之會宗成垣副王岑等
作亂述率吏民拒禦之所在討破作圍守防遏逸越
斬首萬計遂據成都威有巴漢政治嚴刻民不為非
更始誅王莽都關中為赤眉賊所敗

建武元年世祖光武皇帝即位河北述夢人謂已曰

公孫系後漢作八子系十二為期述以語婦婦曰朝聞道

夕死尚可何況十二乎會夏四月龍出府殿前以為

瑞應述遂稱皇帝號大成建元龍興以莽尚黃乃服

色尚白自以興西方為金行也以功曹李熊為大司

徒巴部任滿為大司空弟恢為太尉具置百官造十

層赤樓帛蘭改益州為司隸蜀郡為成都尹時世祖

方平河北而荆邯延牙並歸述盡有益州置鐵錢官

廢銅錢百姓貨賣不行蜀中童謠曰黃牛白腹五銖

當復謂莽黃牛述為白腹五銖漢錢言漢當復也故

主簿李隆後漢作張隆常少數諫述歸帝稱藩述不納天

水隗躡亦據隴連述蜀土清晏述乃移檄中國稱引

圖緯以惑眾世祖報曰西狩獲麟識曰乙子卯金即

乙未歲授劉氏非西方之守也光廢昌帝立子公孫

郎霍光廢昌邑王立孝宣帝也黃帝姓公孫自以上

德君所知也漢家九百二十歲以蒙孫亡受以承相

其名當塗高高豈君身耶按後漢書曰代漢者當塗高君豈高之身耶又按東

觀記載帝與述書曰承赤吾自繼祖而興不稱受命

求漢之斷莫過王莽近張滿作惡兵圍得之歎曰為

天文所誤恐君復誤也又使述舊交馬援喻述述不

從荆邯說述曰昔湯以七十里王天下文王方百里

從荆邯說述曰昔湯以七十里王天下文王方百里

臣諸侯其次漢祖敗而復征傷瘼復戰故能禽秦亡
楚以弱為強况今地方數千杖戟百萬天下之心未
有所歸不東出荆門北陵關隴與之進取則王業不
全子孫不久安也述悅之乃出軍荆門陳倉欲震盪
秦楚多改易郡縣分封子弟淫恣過度然國富民殷
戶百餘萬世祖未遑加兵與述及隗躡書輒署公孫
皇帝七年躡背漢降述述封為王厚資給之十年世
祖命大司馬吳漢與大司徒鄧禹討躡平隴右述聞
而惡之城東素有秦時空倉述更名白帝倉使人宣
言白帝倉暴出米巨萬公卿以下及國人就視之無

米述曰倉去比數里虛妄如此按後漢本傳述曰訛言不可信

復如隗王在數千里外言破壞真不然矣十一年世

祖命征南大將軍岑彭自荆門泝江征述又遣中郎

將來歛及述舊交馬援奉詔喻述隆少諫令服從述

怒曰自古未有降天子乎尚書解文卿大夫鄭文伯

初亦諫述繫之暴室六年二子幽死自是莫有言者

彭破述荆門關及沔關徑至彭亡述使刺客刺殺彭

由是改彭亡曰平無言無賊也又使刺客刺殺歛於

武都世祖重遣吳漢與劉尚征述又遣臧宮從斜谷

道入述使妹婿延牙距宮大司徒謝豐距漢連戰輒

道入述使妹婿延牙距宮大司徒謝豐距漢連戰輒

北漢到城下軍其江橋及其少城豐在廣都牙引還
成都述謂曰事當柰何牙對曰男兒貴死中求生敗
中求成無愛財物也述乃大發金帛開門募兵得五
千餘人以配牙牙告漢戰因偽遣鼓角麾幟渡市橋
漢兵爭觀牙因放竒兵擊漢大破之漢溺水緣馬尾
至盎底得出後宮兵已至北門述復城守占書曰虜
死城下述以為漢等是虜乃自出戰之當漢牙當宮
大戰牙殺宮兵數百三合三勝士卒氣驕漢益鼓之
自旦至日中饑不得食倦不得息日迭後述兵敗漢
騎士高平以戟刺述中頭即墜馬叩心者數十人都

知是述前取其首牙等悵然還城吏民窮急即夜開
門出降漢盡誅公孫氏及牙等諸將帥二十餘人放
兵大掠多所殘害是歲十二年也漢搜求隱逸旌表
忠義以述臣常少李隆忠諫發憤病死表更遷葬贈
以漢卿官蜀郡王皓王嘉廣漢李業劔首死節表其
門閭捷為朱遵絆馬死戰贈以將軍為之立祠費貽
任永君業馮信等閉門素隱公車特徵文齊守義益
州封為列侯董鈞習禮明經貢為博士程烏李育本
有才幹擢而用之於是西土宅心莫不嚮義 建武
十八年剡史郡守撫邳失和蜀郡史歆怨吳漢之殘

十八年刺史郡守撫卹失和蜀郡史歆怨吳漢之殘
掠蜀也擁郡自保世祖以天下始平民未忘兵而歆
唱之事宜必克復遣漢平蜀多行誅戮世祖謂讓於
漢漢深陳謝自是守藩供職自建武至於中平垂二
百載府盈西南之貨朝多華岷之士矣

漢二十二世孝靈皇帝政治衰缺王室多故太常竟
陵劉焉字君郎江夏竟陵人漢魯恭王之裔建議言
刺史太守貨賂為官割剝百姓以致離叛可選清名
重臣以為牧伯鎮安方夏焉內求州牧以避世難侍
中廣漢董扶私謂焉曰京都將亂益州分野有天子
氣焉惑之意在益州會刺史河南鄒儉賦斂繁擾流

言遠聞而并州殺刺史張壹

按蜀書壹作益

涼州殺刺史耿

郵焉議得行漢帝將徵儉加刑以焉為監軍使尋領

益州牧董扶亦求為蜀西部都尉太倉令巴郡趙韙

去官從焉中平元年涼州黃巾逆賊馬相趙祗等聚

衆綿竹殺縣令李升募疲役之民一二日中得數千

人遣王饒趙播等進攻雒城殺刺史儉并下蜀郡犍

為旬月之間破壞三郡相自稱天子衆以萬數又別

破巴郡殺太守趙韙部州從事賈龍素領家兵在犍

為之青衣率吏民攻相破滅之州界清淨龍乃選吏

卒迎焉焉既到州移治綿竹撫納離叛務行小惠時

卒迎焉既到州移治綿竹撫納離叛務行小惠時

南陽三輔民數萬家避地入蜀焉恣饒之引為黨與
號東州士遣張魯斷北道枉誅大姓巴郡太守王咸
李權等十餘人以立威刑前後左右部司馬擬四軍
統兵位皆二千石

漢獻帝初平二年犍為太守任岐與賈龍惡焉之陰
圖異計也舉兵攻焉燒成都邑下焉禦之東州人多
為致力遂克岐龍焉意漸盛乃造乘輿車服千餘僭
擬至尊焉長子範為左中郎將仲子誕治書御史季
子璋奉車都尉皆從獻帝都長安惟叔子別部司馬
瑁隨焉焉聞相者相陳留吳懿妹當大貴為瑁聘之

荊州牧山陽劉表上焉有子夏在西河疑聖人論帝
遣璋曉喻焉焉留璋不遣反四年征西將軍馬騰自
郿與焉範通謀襲長安治中從事廣漢王商亟諫不
從謀泄範誕受誅議郎河南龐羲以通家將範誕諸
子入蜀而天火燒焉車乘蕩盡延及民家興平元年
焉徙治成都既痛二子又感祲災疽發背卒州帳下
司馬趙韙治中從事王商等貪璋溫仁共表代又京
師大亂不能更遣天子除璋監軍使者領益州牧以
韙為征東中郎將率衆征劉表

璋字季玉既襲位懦弱少斷張魯稍驕於漢中巴夷

杜濩朴胡袁約等叛詣魯璋怒殺魯毋弟遣和德中
郎將龐羲討魯不克巴人日叛乃以羲為巴郡太守
屯閬中禦魯羲以宜須兵衛輒召漢昌實民為兵或
構羲於璋璋與之情好携隙趙躡數進諫不從亦志
恨也建安五年趙躡起兵數萬將以攻璋璋逆擊之
明年躡敗羲懼遣吏程郁宣旨於郁父漢昌令畿索
益實兵畿曰郡合部曲本不為亂縱有讒諛要在盡
誠遂懷異志非所聞也羲令郁重往畿曰我受牧恩
當為盡節汝自郡吏宜念效力不義之事莫有二意
羲恨之使人告曰不從太守家將及禍畿曰昔樂羊

食子非無父子之恩大義然也今雖羨子畿飲之矣
羲乃厚謝於璋璋善畿遷為江陽太守十年璋聞曹
公將征荊州遣中郎將河內陰溥致敬公表加璋振
威將軍兄瑁平寇將軍十二年璋復遣別駕從事蜀
郡張肅送餽兵三百人并雜御物公辟肅為掾拜廣
漢太守十三年仍遣肅弟松為別駕詣公公時已定
荊州追劉主不存禮松加表望不足但拜越嶲比蘇
令松以是怨公會公軍不利兼以疫病而劉主尋取
荊州松還疵毀曹公勸璋自絕因說璋曰劉豫州使
君之肺腑更可與通時扶風法正字孝直留客在蜀

不見禮恨望松亦以身抱利器忖璋不足與有為常
與正竊歎息松舉正可使交好劉主璋從之使正將
命正佯為不得已行又遣正同郡孟達將兵助劉主
守禦前後賂遺無限十六年璋聞曹公將遣司隸校
尉鍾繇伐張魯有懼心松進曰曹公兵疆無敵天下
若因張魯之資以向蜀土誰能禦之者乎璋曰吾固
憂之而未有計松對曰劉豫州使君之宗室而曹公
之深讎也善用兵使之伐魯魯必破破魯則益州疆
曹公雖來無為也且州中諸將龐羲李異等皆恃功
驕豪欲有外意不得豫州則敵攻其外民叛於內必

敗之道也璋然之復遣法正迎劉先主主簿巴西黃
權諫曰左將軍有驍名今請到欲以部曲遇之則不
滿其心欲以客賓待之則一國不容二君客有太山
之安則主有累卵之危璋不聽從事廣漢王累倒懸
於州門以死諫璋璋一無所納正既宣旨陰獻策曰
以明將軍之英才乘劉牧之懦弱張松之股肱以響
應於內然後資益州之富憑天府之險以此成帝業
猶反手也劉主大悅乃留軍師中郎將諸葛亮將軍
關羽張飛鎮荊州率萬人泝江西上璋初勅所在供
奉入境如歸劉主至巴郡巴郡嚴顏拊心歎曰此所

奉入境如歸劉主至巴郡巴郡嚴顏拊心歎曰此所

謂獨坐窮山放虎自衛者也劉主由巴水達涪璋往見之松復令正白劉主曰今因此會便可執璋則將軍無用兵之勞坐定一州也軍師中郎將襄陽龐統亦言之劉主曰此大事也初入他國恩信未著不可倉卒歡飲百餘日璋推劉主行大司馬司隸校尉劉主推璋行鎮西大將軍領牧如故益劉主兵使伐張魯又令督白水軍併三萬軍車甲精實而別璋還州劉主次葭萌厚樹恩德以收衆心十七年曹公征吳吳主孫權呼劉主自救劉主貽璋書曰孫氏與孤本為唇齒今樂進在清泥與關羽相拒不往赴救進必

大克轉侵州界其憂有甚於魯魯自守之賊不足慮也求益萬兵及資寶璋但詐四千他物半給張松書與劉主及法正曰今大事垂可立如何釋此去乎松兄廣漢太守肅懼禍及已白璋露松謀璋殺松劉主歎曰君矯殺吾內主乎嫌隙始構璋勅諸關守不內劉主龐統說曰陰選精兵晝夜兼行徑襲成都璋既不武又無素豫一舉而定此上計也楊懷高沛璋之名將各仗強兵據守關頭數有牋諫璋遣將軍還將軍遣與相聞說當東歸並使速裝二子既服將軍名又嘉將軍去必乘輕騎來見將軍因此執之進取其

又嘉將軍去必乘輕騎來見將軍因此執之進取其

兵乃向成都此中計也退還白帝連引荊州徐還圖
之此下計也劉主然其中計即斬懷等遣將黃中卓
膺魏延等勒兵前行梓潼令南陽王連固城堅守劉
主義之不逼攻也進據涪城置酒作樂謂龐統曰今
日之會可謂樂矣統對曰伐人之國而以為歡非仁
者也劉主曰武王伐紂前歌後舞豈非仁也統退出
劉主尋請還謂曰向者之談阿誰為失統曰君臣俱
失十八年璋遣將劉瓚冷苞張任鄧賢吳懿等拒劉
主於涪皆破敗還保綿竹縣令懿詣軍降拜討逆將
軍初劉主之南伐也廣漢鄭度說璋曰左將軍懸軍

襲我衆不滿萬百姓未附野穀是資計莫若驅巴西梓潼民內涪水以南其倉廩野穀一皆燒除高壘深溝靜以待之彼請戰不許久無所資不過百日必禽矣先主聞而惡之法正曰璋終不能用無所憂也璋果謂群下曰吾聞拒敵以安民未聞動民以避敵紕度不用故劉主所至有資進攻綿竹璋復遣護軍南陽李嚴江夏費觀等督綿竹軍嚴觀率衆降同拜裨將軍進圍璋子循於雒城十九年關羽統荊州事諸葛亮張飛趙雲等泝江降下巴東入巴郡巴郡太守巴西趙筭拒守張飛攻破之獲將軍嚴顏謂曰大軍

巴西趙筭拒守張飛攻破之獲將軍嚴顏謂曰大軍

至何以不降敢逆戰顏對曰卿等無狀侵奪我州我
州但有斷頭將軍無降將軍也飛怒曰牽去斫頭顏
正色曰斫頭便斫何為怒也飛義之引為賓客趙雲
自江州分定江陽捷為飛攻巴西亮定德陽巴西功
曹龍謀迎飛璋帳下司馬蜀郡張裔距亮敗于栢下
裔退還夏劉主克雒城與飛等合圍成都而偏將軍
扶風馬超率眾自漢中請降劉主遣建寧督李恢迎超超
徑至璋震恐所署蜀郡太守汝南許靖踰城出降璋
知不敢誅被圍數十日城中有精兵三萬穀支二年
眾咸欲力戰璋曰父子在州二十餘年無恩德以加

百姓攻戰三年肌膏草野以璋故也何以能安遂遣
張裔奉使詣劉主主許裔禮其君而安其民劉主又
遣從事中郎涿郡簡雍說璋璋素雅敬雍遂與同輿
而出降吏民莫不歔歔泣涕劉主復其所佩振威將
軍印綬還其財物遷璋于南郡之江安吳主孫權之
取荊州也以璋為益州刺史劉主東征璋還吳卒也
譚曰公孫述藉導江之資值王莽之害民莫援者得
跨巴蜀而欺天罔物自取滅亡者也然妖夢告終期
數有極奉身歸順猶可以免矜愚遂非何其頑哉劉
焉器非英傑圖射僥倖璋才非人確據土亂世其見

奪取陳子以為非不幸也昔齊侯嗤晉魯之使旋蒙
易乘之困魏君賤公叔之侍人亦受割地之辱量才
懷遠誠君子之先略也觀劉璋曹公之侮慢法正張
松二憾既徵同怨相濟或家國覆亡或三分天下古
人一饋十起輟沐揮洗良有以也

浙江

華陽國志卷第五

華陽國志卷第六

劉先主志

晉江原常璩撰

明銅梁張佳胤校刻

先主諱備字玄德涿郡涿縣人漢景帝中山靖王勝後也勝子貞元狩六年封涿縣陸城亭侯因家焉祖父雄察孝廉為東郡范令父弘早亡先主幼孤其母販履織席自業舍東南角籬上有桑樹生高五丈餘遙望童童如車蓋人皆異之或謂當出貴人先主少時與宗中諸兒戲於樹下言吾必乘此羽葆蓋車叔父子敬謂曰汝勿妄言滅吾門也年十五母遣行學與宗人劉德然遼西公孫瓚俱事故九江太守同郡

盧子幹德然父元起常資給先主與德然等元起妻
曰各自一家何能常爾起曰宗中有此兒非常人也
而瓚深與先主善瓚年長先主兄事之喜狗馬音樂
美衣服長七尺五寸垂臂下膝顧自見耳能下人喜
怒不形於色善交結豪俠年少爭附之中山大商張
世平蘇雙等見而竒之多與之金先主由是得合徒
衆河東關羽雲長同郡張飛益德並以壯烈為之禦
侮先生與二子寢則同牀食則共器恩若弟兄然於
稠人廣衆中侍立終日中平元年從校尉鄒靖討黃
巾賊有功除安喜尉求謁督郵不得乃入縛執之杖

巾賊有功除安喜尉求謁督郵不得乃入縛執之杖

二百以綬繫督郵頭頸着馬柳柱委官亡命項之應
大將軍何進募有功除下密丞復為高堂尉遷為令
瓚為中郎將表先主為別部司馬拒冀州牧袁紹數
有戰功守平原令進領平原相郡民劉平耻為之下
使客刺之客服其德告之而去北海相魯國孔融為
黃巾賊所圍使太史慈求救於先主先主曰孔文舉
聞天下有劉備乎以兵救之廣陵太守下邳陳登元
龍太尉球孫也有雋才輕天下士謂功曹陳矯曰閨
門雍穆有行吾敬陳元方父子冰清玉潔有德有言
吾敬華子魚博聞強識竒偉卓犖吾敬孔文舉雄姿

傑出有王霸之略吾敬劉玄德後徐州牧陶謙表先
主為豫州刺史謙病篤謂別駕東海糜竺曰非劉備
不能安此州也謙卒竺率州人迎先主先主未許廣
陵太守下邳陳登進曰今漢室陵遲海內傾覆立功
立事在今日鄙州殷富戶口百萬欲屈使君撫臨州
事先主曰袁公路近在壽春此君四世五公海內所
歸可以州與之登曰公路驕豪非治亂之主今欲為
使君合騎步十萬上可以匡主濟民成五霸之業下
可以割地守境書功於竹帛若使君不見聽許登亦
未敢聽使君也北海相孔融謂先主曰袁術豈憂國

未敢聽使君也北海相孔融謂先主曰袁術豈真愛國

忘家者耶冢中枯骨何足介意今日之事百姓與能
天與不取悔不可追先主遂領徐州牧建安元年曹
公表為鎮東將軍封宜城亭侯先主與袁術相拒而
下邳守將曹豹叛為呂布所敗先主失妻子轉軍海
西糜竺進妹為夫人及奴客二千金銀寶物資之先
主因而獲振連和於布布還其妻子先主衆萬餘移
軍小沛布惡之自攻先主先主歸曹公公以為豫州
牧益其軍使伐布失利布將高順復虜先主妻子送
布公使夏侯惇助先主不能克三年公自征布生禽
之布曰使布為明公將騎天下不足定也公有疑色

先主曰公待布能如丁建陽董太師乎公領之布曰
先主曰大耳兒最叵信者也遂殺布先主還得妻子
從公還許為左將軍公禮之甚重出則同輿坐則同
席又拜關羽張飛皆中郎將公謀臣程昱郭嘉勸公
殺先主公慮失英豪望不許袁術自淮南欲經徐州
址就袁紹獻帝舅車騎將軍董承受命衣帶中密詔
當殺公承先與先主及長水校尉種輯將軍吳子蘭
王子服等同謀以將行未發公從容謂先主曰天下
英雄惟使君與操本初之徒不足數也先主方食失
匕著會天震雷先主曰聖人言迅雷風烈必變良有

七著會天震雷先主曰聖人言迅雷風烈必變良有

以也一震之威乃至於此也公亦悔失言先主還沛
解公使覘之見其方披葱使廝人為之不端正舉杖
擊之公曰大耳翁未之覺也其夜先主急東行昱嘉
復言之公馳使追之不及先主遂殺徐州刺史車胄
以叛留關羽行下邳太守事身還小沛而承等謀洩
受誅先主衆數萬遣從事北海孫乾自結於袁紹公
遣將軍劉岱王忠擊之不克五年公東征先主先
主敗績妻子及關羽見獲先主奔青州刺史袁譚奉
迎道路馳以白父紹紹身出鄴二百里與先主相見
公壯羽勇銳拜偏將軍初羽隨先主從公圍呂布於

濮陽時秦宜祿為布求救於張揚羽啓公妻無子下
城乞納宜祿妻公許之及至城門復白公疑其有色
自納之後先主與公獵羽欲於獵中殺公先主為天
下惜不聽故羽常懷懼公察其神不安使將軍張遼
以情問之羽嘆曰吾極知曹公待我厚然吾受劉將
軍恩誓以共死不可背之要當立効以報曹公公聞
而義之是歲紹征官渡遣梟將顏良攻東郡太守劉
延於白馬公使遼羽為先鋒羽望見良麾蓋策馬刺
良於萬衆中斬其首還紹將莫敵遂解延圍公即表
封羽漢壽亭侯重加賞賜羽盡封其物拜書告辭而

歸先主左右欲追之公曰彼各有主先主說紹南
連荊州牧劉表紹遣將其卒兵至汝南公使將蔡陽
擊之先主謂曰吾勢雖不便汝等百萬來末如吾何
曹孟德單車來吾自去楊等必戰為先主所殺公
既破紹自南征汝南先主遣糜竺孫乾詣劉表表郊
迎之待以上賓使屯新野潁川徐元直致瑯琊諸葛
亮曰孔明卧龍也將軍願見之乎先主曰君與俱來
庶曰此人可就見不可屈致也先主遂造亮凡三因
屏人曰漢室傾頽奸臣竊命主上蒙塵孤不度德量
力欲信大義於天下而智術淺短遂用猖蹶至于今

日志猶未已君謂計將安出亮對曰自董卓以來豪傑並起跨州連郡不可勝數曹操比於袁紹則名微而衆寡然遂能克紹以弱為彊雖云天時抑人謀也今操已擁百萬之衆挾天子而令諸侯此誠不可與爭鋒也孫權據有江東已歷三世國險而民附賢能為之用此可以為援而不可圖也荊州北據漢沔利盡南海東連吳會西通巴蜀此用武之國而其主不能守殆天所以資將軍也益州險塞沃野天府之土高祖因之以成帝業劉璋闇弱張魯在北國富民殷而不知卹賢能之士思得明君將軍既帝室之胄信

義著於四海總覽英雄思賢如渴若跨有荆益保其
險阻西和諸戎南撫夷越結好孫權內脩政理天下
有變命一上將將荊州之軍以向宛洛將軍身率益
州之衆出於秦川天下孰不簞食壺漿以迎將軍者
乎如此則霸業可成漢室可興矣先主曰善與亮情
好日密自以為猶魚得水也 十三年表卒少子琮
襲位曹公南征琮遣使請降先主屯樊不知曹公卒
至至宛先主乃知遂將其衆去比到當陽衆十餘萬
人車數千兩日行十餘里別遣關羽乘舡會江陵或
謂先主曰宜速行雖擁大衆被甲者少曹公軍至何

以禦之先主曰夫濟大事以人為本今人歸吾何忍
棄之公以江陵有軍實恐先主據之乃釋輜重以
輕騎五千追先主一日一夜行三百里及於當陽之
長坂先主棄妻子與諸葛亮張飛等數十騎走公盡
獲其民衆急追先主張飛據水斷橋橫馬按矛曰我
張益德也可來決死公徒乃止先主邪趨漢津適
與羽舡會而趙雲身抱先主弱子後主及雍先主甘
夫人相及濟江亮曰事急矣請奉命求救於孫將軍
時權軍柴桑既服先主大名又悅亮竒雅即遣周瑜
程普水軍三萬助先主拒曹公大破公軍於赤壁焚

其舫舟公引軍北歸先主以劉表長子江夏太守琦
為荊州刺史

先主南平四郡武陵太守金旋長沙太守韓玄桂陽
太守趙範零陵太守劉度皆降廬江雷緒率部曲數
萬口稽顙琦病死先主領荊州牧治公安孫權進
妹恩好綢繆以亮為軍師中郎將督南三郡事以關
羽為盪寇將軍領襄陽太守住江北張飛為征虜將
軍宜都太守初先主之敗東走也徑往鄂無土地
關羽責之曰早從獵中言無今日先主曰安知此不
為福也及得荊州復有人衆孫權遣使求共伐蜀又

曰雅願以隆成為一家諸葛孔明母兄在吳可令相
并主簿殷觀曰若為吳先驅大事去矣今但可贊之
言新據諸郡未可以動彼必不越我而有蜀也先主
乃報曰益州不明得罪左右庶幾將軍高義上匡漢
朝下輔宗室若必尋干戈備將放髮於山林未敢聞
命權果輟計遷觀別駕 十六年益州牧劉璋遣法
王迎遂西入益州建安十九年先主克蜀蜀中豐富
盛樂置酒大會饗食三軍取蜀城中民金銀頒賜將
士還其穀帛賜諸葛亮法正關羽張飛金五百斤銀
千斤錢五十萬錦萬疋其餘各有差以亮為軍師將

軍署左將軍府事正揚武將軍蜀郡太守關羽督荊
州事張飛為巴西太守馬超平西將軍不用許靖法
正說曰有獲虛譽而無實者靖也然其浮名稱播海
內人將謂公輕士乃以為長史龐羲為司馬李嚴為
犍為太守費觀為巴郡太守徵益州太守南郡董和
掌軍中郎太守漢嘉王謀為別駕廣漢黃權為偏將軍於是
辟零陵劉巴為西曹掾廣漢長黃權為偏將軍於是
亮為股肱正為謀主飛羽超為爪牙靖羲及糜竺簡
雍孫乾山陽伊籍為賓友和嚴權本劉璋所授用也
吳懿費觀璋之婚親也彭萊璋所排擯也劉巴已所

宿恨也皆處之顯位盡其器能有志之士無不競勸
羣下勸先主納劉瑁妻先主嫌其同族法正曰論其
親疎何與晉文之於子圉乎從之正既臨郡睚眦之
怨一澆之惠無不報復或謂諸葛亮曰法正蜀郡太
縱橫將軍宜啓主公亮曰公之在公安也北畏曹操
之強東憚孫權之逼內慮孫夫人興變於肘腋之下
孝直為輔翼遂翱翔不可復制如何禁法使不
得行其志也 孫夫人才捷剛猛有諸兄風侍婢百
人皆仗劍侍立先主每下車心常凜凜正勸先主還
之 二十年孫權使使報先主欲得荊州先主報曰

之 二十年孫權使使報先主欲得荊州先主報曰
吾方圖涼州涼州定以荊州相與孫權怒遣呂蒙襲
奪長沙零陵桂陽三郡先主下公安令關羽入益陽
會曹公入漢中張魯定巴西黃權進曰若失漢中則
三巴不振此割蜀人股臂也於是先主與吳連和分
荊州江夏長沙桂陽東屬南郡零陵武陵西蜀引軍
還江夏以權為護軍迎魯魯已北降曹公權破公所
署三巴太守杜濩朴胡表約等公留征西將軍夏侯
淵益州刺史趙顥及張郃守漢中公東還郃數犯掠
巴界先主率張飛等進軍宕渠之蒙頭拒郃相持五
十餘日飛從他道邀郃戰於陽石遂大破郃軍郃失

馬緣山獨與麾下十餘人從間道還南也二十一年
先主還城都二十二年蜀郡太守法正進曰曹操一
舉降張魯定漢中不因此勢以圖巴蜀而留淵郤身
遽北還非智不逮力不足將內有憂逼耳今筭淵郤
才畧不勝我將率舉衆往討則必可擒天以與我時
不可失也先主從之以問儒林校尉巴西周羣羣對
曰當得其地不得其民若出偏軍必不利先主遂行
諸葛亮居守足食足兵也二十三年先主急書發
兵軍師亮以問從事犍為楊洪洪對曰漢中蜀之喉
咽存亡之機若無漢中則無蜀矣此家門之禍男子

當戰女子當運發兵何疑亮以法正從行白先主以
洪領蜀郡太守後遂即真初洪為犍為太守李嚴功
曹去郡數年已為蜀郡嚴故在職而蜀郡何祗為洪
門下書佐去郡數年已為廣漢太守洪故在官是以
西土咸服亮之能攬拔英秀也後洪祗俱會亮門下
洪謂祗曰君馬何駛祗對曰故吏馬不為駛明府馬
不進耳 二十四年先主定漢中斬夏侯淵張郃率
吏民內徙先主遣將吳蘭雷同入武都皆沒乃舉群
茂才時州後部司馬張裕亦知占術坐漏言言先主
得蜀寅卯之間當失漢凶年在庚子誅 曹公為魏

王王西征聞法正策曰固知玄德不辨此又曰吾收
奸雄略盡獨不得正邪 羣下上先主為漢中王大
司馬以許靖為太傅法正為尚書令零陵賴恭為太
常南陽黃權為光祿勳王謀為少府武陵廖立為侍
中關羽為前將軍張飛為右將軍馬超為左將軍皆
假節鉞又以黃忠為後將軍趙雲翊軍將軍其餘各
進官號軍師諸葛亮曰黃忠名望本非關張馬超之
倫也今張馬在近親見其功猶可喻指關遙聞之恐
必不悅先主曰吾自解之 浙時關羽自江陵圖曹仁
於樊城遣前部司馬犍為費詩拜假節羽怒曰大丈夫

夫終不與老兵同列不肯受拜詩謂曰昔蕭曹與高
祖幼舊陳韓亡命後至諭其班爵韓最居上未聞蕭
曹以此為怨今王以一時之功隆崇於漢升黃忠字也意
之輕重寧當與君侯齊乎王與君侯譬猶一體禍福
同之愚謂君臣不宜計官號之高下爵位之多少也
羽即受拜初羽聞馬超來降素非知故書與諸葛亮
問其人才亮知羽忌前荅曰孟起黥彭之徒一世之
傑當與益德並驅爭先猶不如髯之絕倫也羽省書
忻悅以示賓客羽羨鬚髭故亮稱云髯也羽臂嘗中
流矢每天陰疼痛醫言矢鋒有毒須破臂刮毒患乃

可除羽即伸臂使治時適會客臂血流離盈於盤器而羽引酒割炙言笑自若

魏王遣左將軍于禁督七軍三萬人救樊漢水暴長皆為羽所獲又殺魏將龐德威震華夏魏王議徙許都以避其銳而孫權龍衣江陵將軍傅士仁南郡太守糜芳降吳羽久不拔城魏右將軍徐晃救樊羽退還遂為孫權所殺吳盡取荊州以劉璋為益州牧佳穉歸是歲尚書令法正卒謚曰翼侯以尚書劉巴為尚書令二十五年春正月魏武王薨嗣王丕即位改元延康蜀傳聞漢帝見害先主乃發喪制服追謚

曰孝愍皇帝所在並言衆瑞故議郎楊泉亭侯劉豹
青衣侯向舉偏將軍張裔黃權司馬屬殷純別駕趙
祚治中楊洪從事祭酒何宗議曹從事杜瓊勸學從
事張爽尹默譙周等上河洛符驗孔子所甄赤三日
德昌九世會備合為帝際洛書寶號命曰天度帝道
備稱皇又言周群父未亡時數言西南有黃氣立數
十丈而景雲祥風從璇璣下來應之如圖書必有天
子出方今大王應際而生與神合契願速即洪業以
寧海內先主未許冬魏王丕即皇帝位改元黃初漢
獻帝遜位為山陽公 章武元年魏黃初二年也春

太傅許靖安漢將軍糜竺軍師將軍諸葛亮太常賴
恭光祿勳黃權少府王謀等乃勸先主紹漢絕統即
帝號先主不許亮進曰昔吳漢耿弇等勸世祖世祖
辭讓耿純進曰天下英雄喁喁冀有所望若不從議
者士大夫各歸求主無從公也世祖感之今曹氏篡
漢天下無主大王紹世而起乃其宜也士大夫隨大
王久勤苦者亦欲望尺寸之功如純言耳先主乃從
之亮與博士許慈議郎孟光建立禮儀擇令辰費詩
上疏曰殿下以曹操父子逼主篡位故乃羈旅萬里
糾合士衆將以討賊今大敵未克而先自立恐人心

疑惑昔高祖與楚約先破秦者王及屠咸陽獲子嬰
猶推讓况今殿下未出門便欲自立愚臣誠不為殿
下取也朝廷左遷帥部永昌從事 夏四月丙午先
主即帝位大赦改元章武以諸葛亮為丞相假節錄
尚書許靖為右司徒張飛車騎將軍領司隸校尉進
封西鄉侯馬超驃騎將軍領涼州刺史封麋鄉侯北
督臨沮偏將軍吳懿為關中都督進侯延鎮北將軍
李巖輔漢將軍襄陽馬良為侍中楊儀為尚書蜀郡
何宗為鴻臚立宗廟裕祭高皇帝世祖光武皇帝
五月辛巳立皇后吳氏吳懿妹劉璋兄瑁妻也子禪

為皇太子 六月立子永為魯王理為梁王 先主

將東征以復關羽之耻命張飛率巴西萬兵將會江

州飛帳下將張達范疆殺飛持其首奔吳初飛羽勇

冠三國俱稱萬人之敵羽善待小人而驕士大夫飛

愛敬君子而不鄙小人是以致敗先主常戒之曰卿

刑殺過差鞭撻健兒令在左右此取禍之道飛不悟

故敗先主聞飛營軍都督之有表也曰噫飛死矣命

丞相亮領司隸校尉 秋七月先主東伐群臣多諫

不納廣漢秦宓上陳天時必無其利先主怒繫之于

理 孫權送書請和先主不聽吳將陸議李異劉阿

等軍梯歸左右領軍南郡馮習陳留吳班自建平攻
破異等軍次梯歸武陵五溪蠻夷遣使請兵 二年
春正月先主軍梯歸吳班陳戒等水軍屯夷陵夾江
東西岸 二月將進黃權諫曰吳人悍戰而水軍沂
流進易退難臣請為先驅以嘗寇陛下宜為後鎮先
主不從以權為鎮北將軍督江北軍先主連營稍前
軍於夷道獠亭遣侍中馬良經佷山安慰五溪蠻夷
夏六月黃氣見自梯歸十餘里中廣十餘丈後十數
日與吳人戰先主敗績馮習及將張南皆死先主嘆
曰吾之敗天也委舟舫由步道還魚復將軍義陽傅

形為後殿兵衆死盡彤氣益烈吳將喻令降彤罵曰
吳狗何有漢將軍降者遂戰死從事祭酒程畿獨泝
江退衆曰後追已至宜解舫輕行畿曰吾在軍未習
為敵之走况從天子乎亦見殺黃權偏軍孤絕遂
北降魏李異劉阿等踵躡先主屯南山先主改魚
復曰永安丞相亮聞而嘆曰法孝直若在則能制主
上使不東行既復東行必不傾危矣八月司徒靖
卒是歲驃騎將軍馬超亦卒臨沒上疏曰臣宗門
二百餘口為孟德所誅略盡唯從弟岱當為微宗血
食之係深託陛下岱官至平北將軍拜彤子魚左右

郎將 冬十月詔丞相亮營南北郊於成都孫權聞

先主在白帝甚懼遣使請和先主使太中大夫南陽

宗瑋報命 十有一月先主寢疾 十有二月漢嘉

太守黃元素亮所不善聞先主疾病慮有後患舉兵

拒守 三年春正月召丞相亮於成都詔亮省疾于

永安元燒臨邛城治中從事楊洪啓太子遣將軍陳

胄鄭綽由青衣水伐元滅之 二月亮至永安先主

謂曰君才十倍曹丕必能安國終定大事若嗣子可

輔輔之如其不才君可自取亮涕泣對曰臣敢竭股

肱之力効忠貞之節繼之以死先主又為詔勅太子

曰汝與丞相從事事之如父亮與尚書令李嚴並受寄託夏四月先主殂于永安宮時年六十三亮表後主曰大行皇帝邁仁樹德覆育無疆昊天不吊今月二十四日奄忽升遐臣妾號咷如喪考妣乃顧遺詔事惟太宗百寮發哀三日除服到墓期後服其郡國守相令長丞尉三日除服五月梓宮至成都謚曰昭烈皇帝秋八月葬惠陵

譏曰漢末大亂雄傑並起若董卓呂布二袁韓馬張楊劉表之徒兼州連郡衆踰萬計叱咤之間皆自謂漢祖可踵桓文易邁而魏武神武幹畧戡屠盪盡于

時先主名微人鮮而能龍興鳳舉伯豫君徐假翼荆
楚翻飛梁益之地元胤漢祚而吳魏與之鼎峙非英
才命世孰克如之然必以曹氏替漢宜扶信順以明
至公還乎名號為義士所非及其寄死託孤於諸葛
亮而心神無貳陳子以為君臣之至公古今之盛軌
也

華陽國志卷第六

浙江圖書館





浙江圖書館

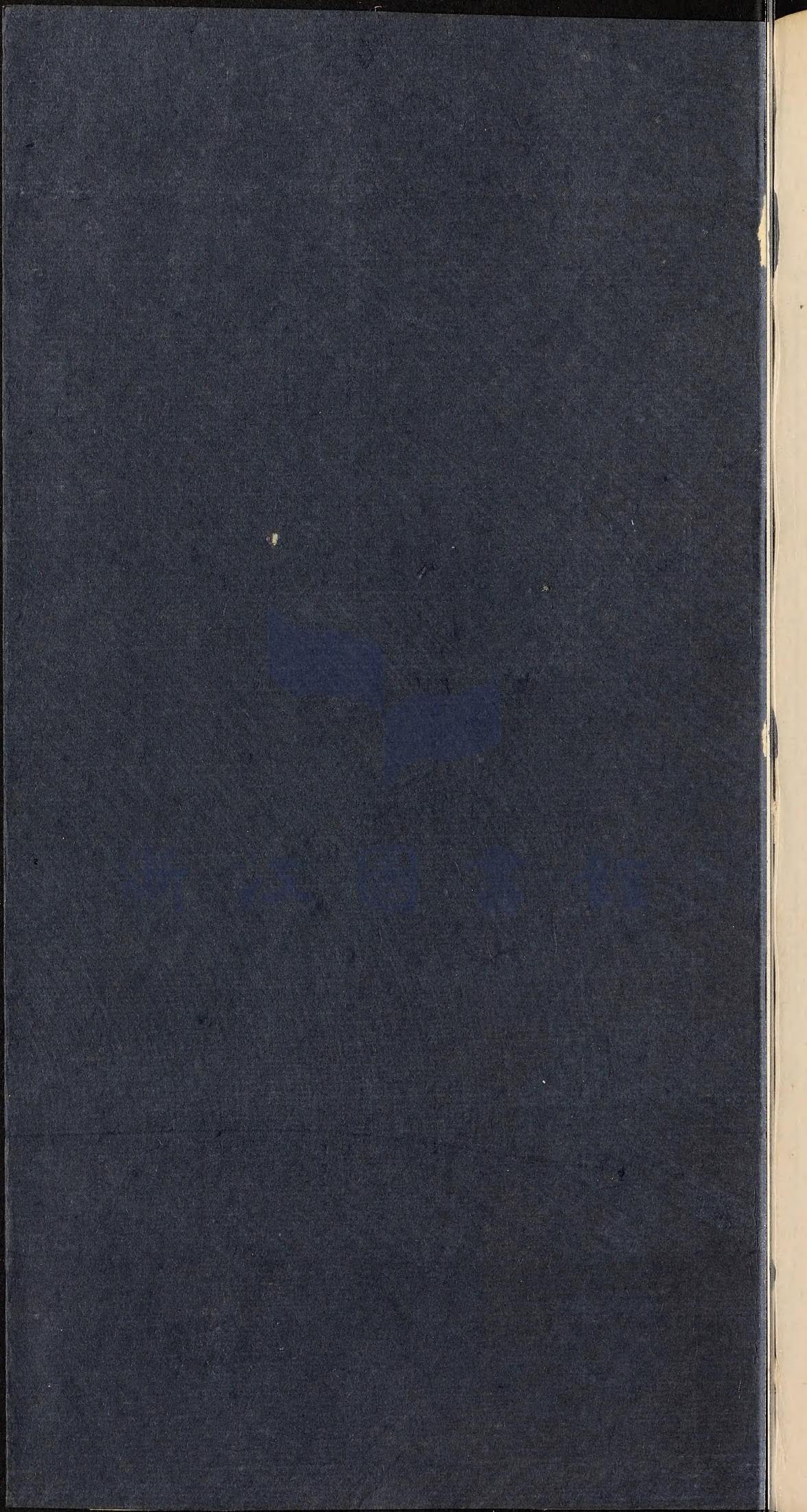
浙江圖書館善本

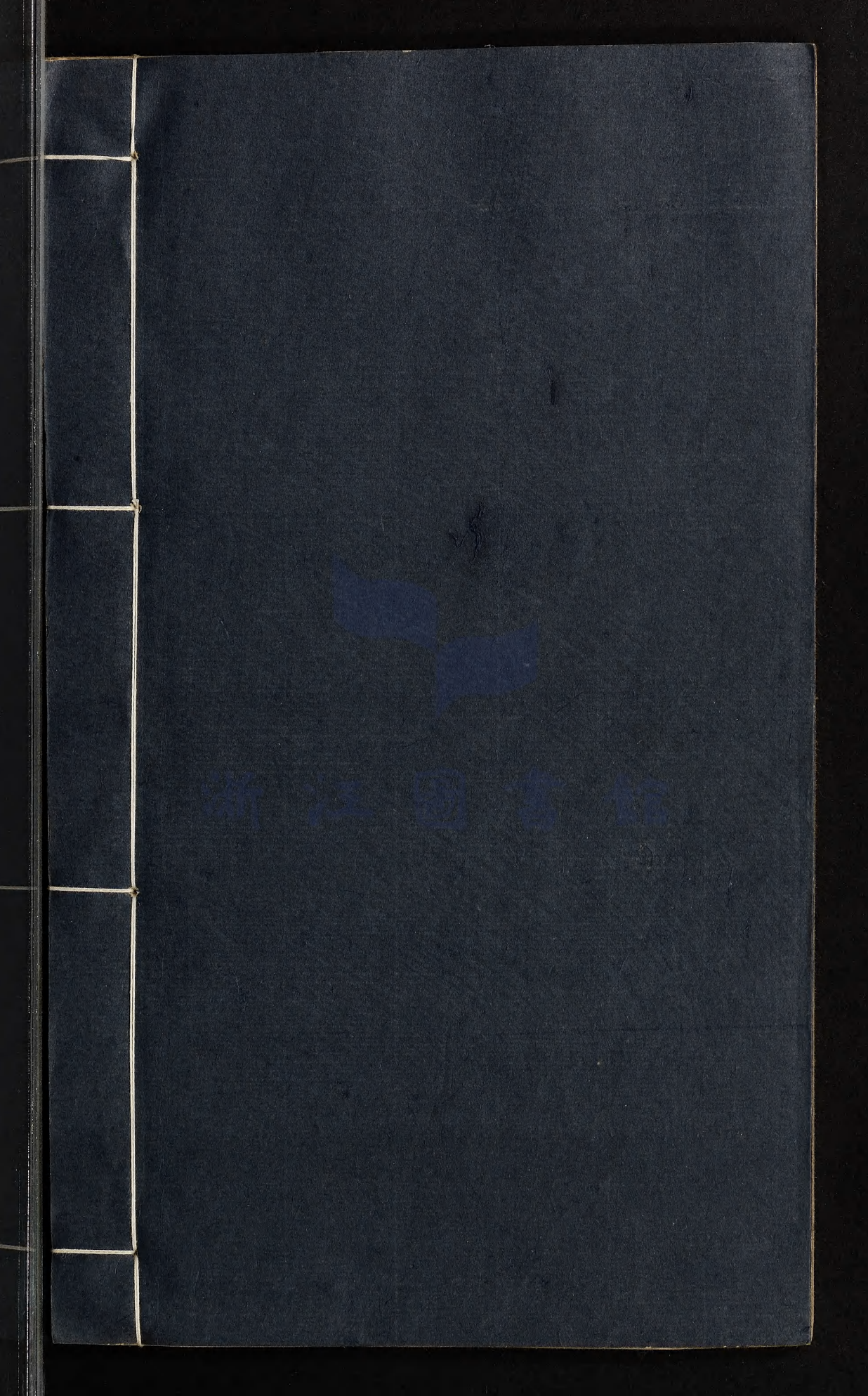
甲登記號：007484

一九 年 月 日

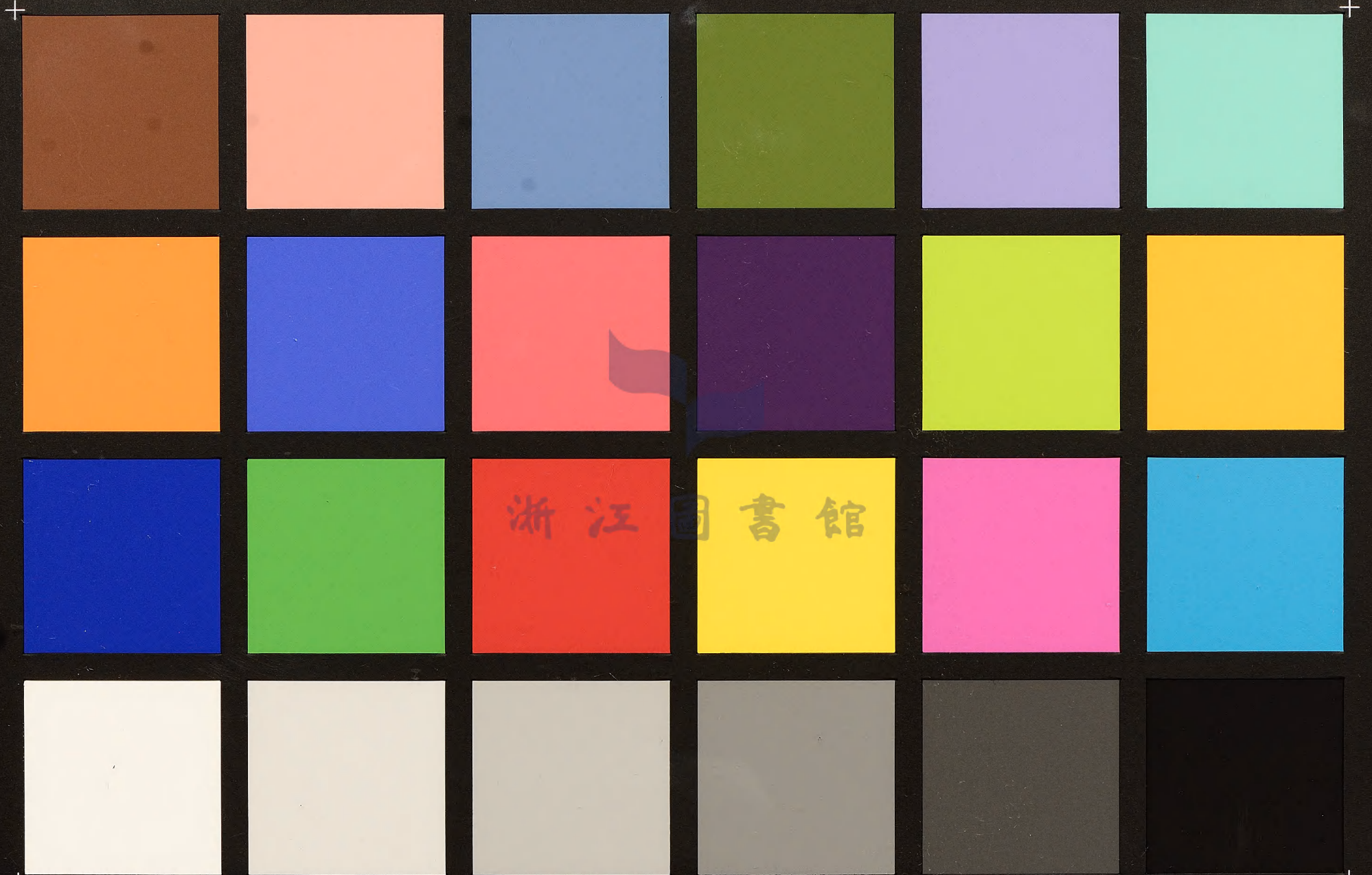


浙江圖書館





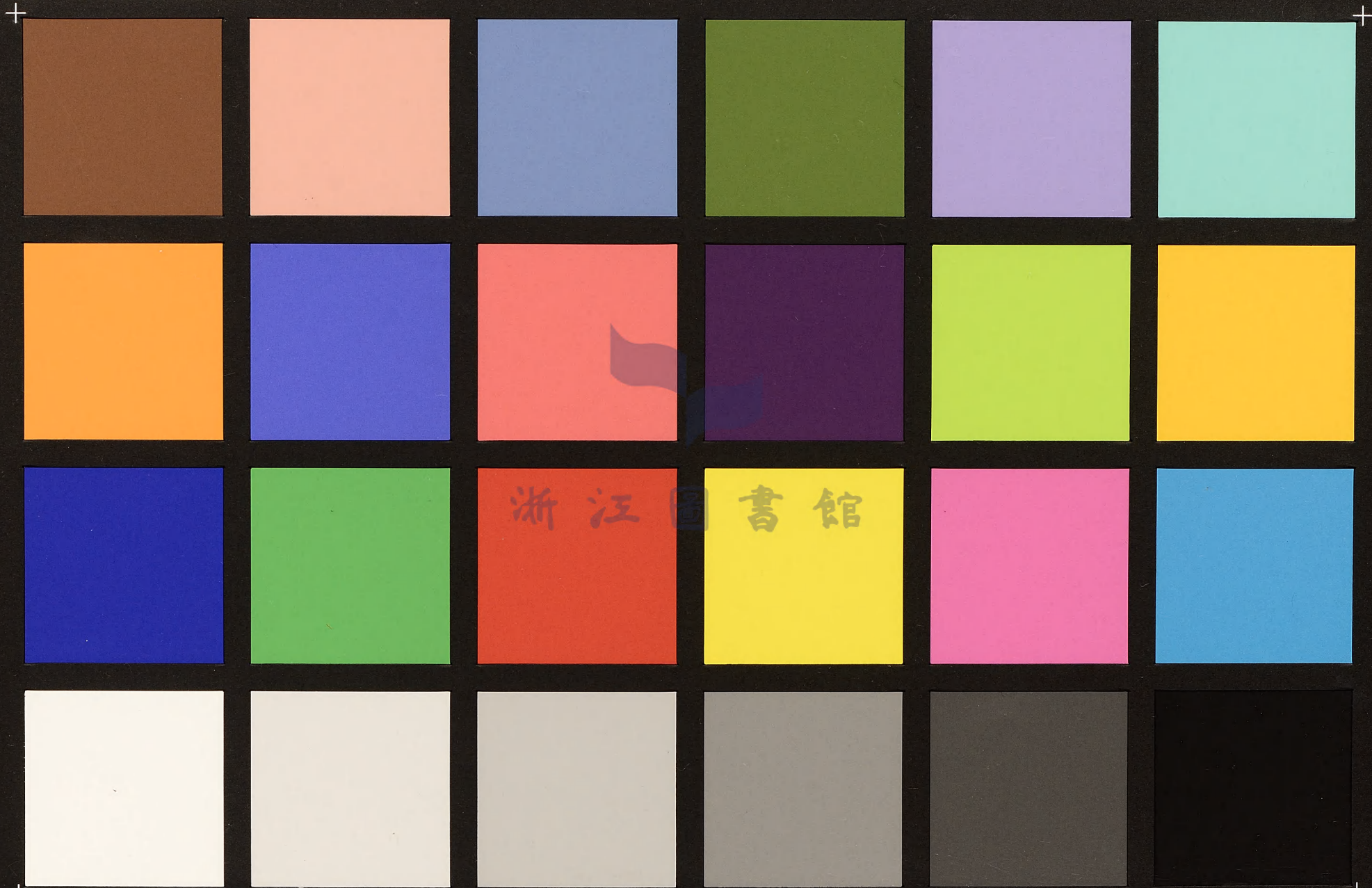
colorchecker CLASSIC



x-rite



colorchecker CLASSIC



Munsell color checker
Munsell Color Services Lab
www.munsellcolor.com

100mm