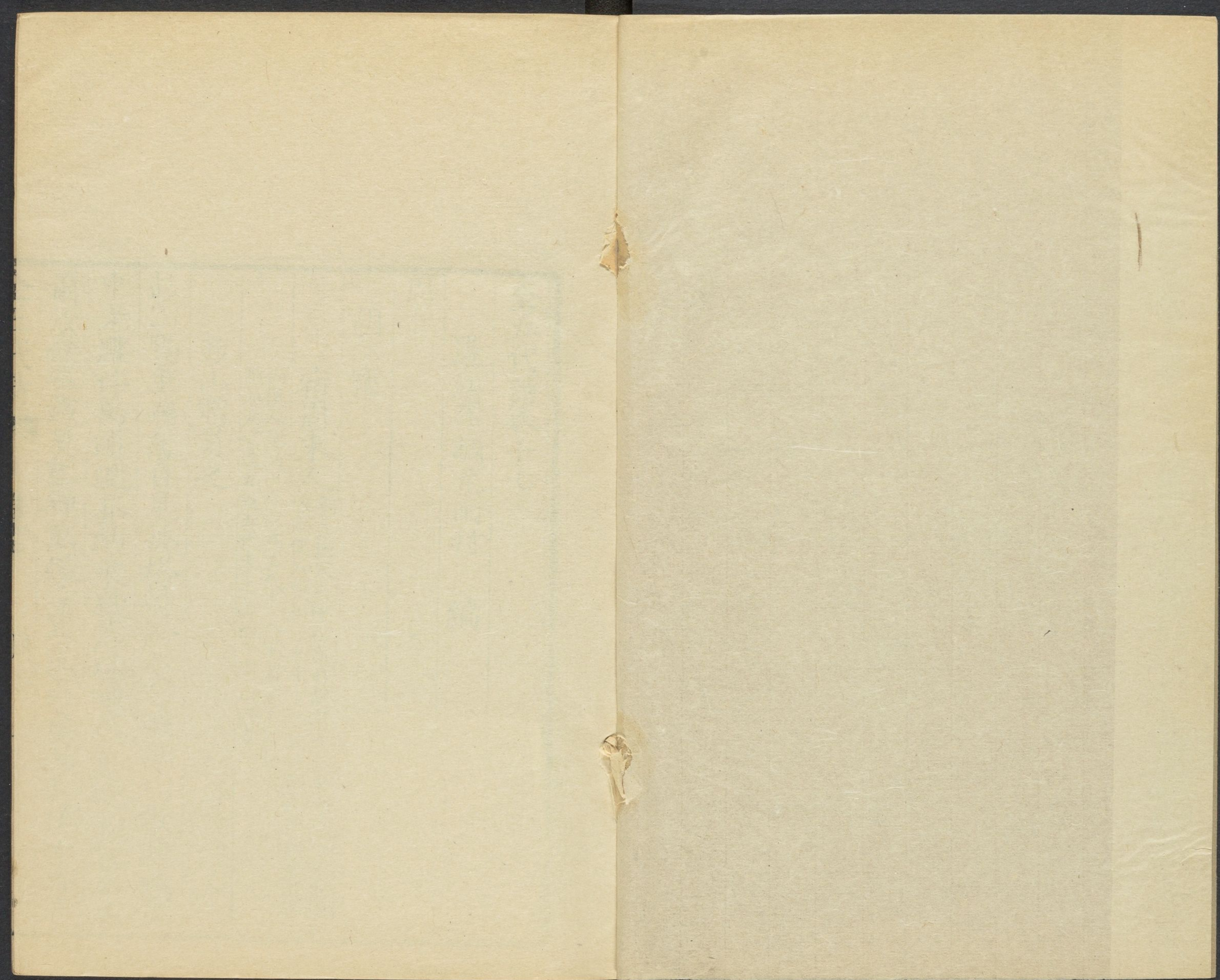


T5237.48/0401(4)



全五代詩卷十七

羅江李調元雨村 編

周

胡宿

宿周末人

調元按宋天聖初亦有胡宿字武平晉陵人登第拜樞密副使知杭州以太子少卿致仕與此胡宿應是兩人而後人訛為一人以為五代末人宋者然不應相隔如是之遠姑就五代末之說附于周以俟考

彭山贈貫之

彭山隔重湖落日見孤塔揚舫入空曠烟樹散鵝鴨山中老臞仙萬頃纖芥納乘風落珠唾暝色遠相答平生爾汝分磁鐵契已狎萬緣一笑空箇處無剩法方舟過



谷隱風雨寒霎霎黎明帶星歸尚及齋鼓踏臨歧戒後
會梅熟新秧插期我散鱸楮莫忘鷗盟歆

送楊中允宰常熟

丹舸傍江潯嘔啞遠艣音新科持片玉能政引孤琴美
進宮坊秩榮歸里閑心名參天下雋歌著邑中黔地志
連香徑家園帶武林吳山幾屏秀楚水一篙深晚鼓停
餘疊秋帆臥半陰平時接方驥後夜望橫參陶菊何妨
醉江毫且剩吟悠悠河上別千里鬱朋簪

送顯忠上人歸吳郡

秋風隨處起振錫不留行卻背嵩雲去迎看淮月生禪

通少林默詩杼小山清幾夕巖窗下忘眠聽瀑聲

太湖石

海岱鉛松妄得名洞庭山脚失寒瓊漱成一朶孤雲勢
費盡千年白浪聲誰向機邊逢織女直疑巖下見初平
年來賞物多成病日遶蒼苔幾徧行

宿秀峯寺

夕鐘初斷海鯨音投宿香園半翠岑冰簟浸牀消客夢
水簾澄月伴僧吟雄風拂衽清涼極珍樹交柯翠翳深
一夜漢陰機事息草堂虛論破煩襟

過桐廬

全五作詩 卷一
兩岸山花中有溪山花紅白徧高低靈源忽若乘槎到
仙洞還同採藥迷二月辛夷猶未落五更鴉白最先啼
茶烟漁火遙堪畫一片人家在水西

塞上

漢家神箭定天山烟火相望萬里間契利請盟金七酒
將軍歸臥玉門關雲沉老上妖氛斷雪照回中探騎閑
五餌已行王道勝絕無刁斗至闐顏

飛將

曾從嫖姚立戰功胡雛猶畏紫鬚翁雕戈夜統千廬會
緹騎秋畋五柞宮後殿拜恩金印重北堂開宴玉壺空

從來敵國威名大麾下多稱黑稍公

次韻朱沈春雨之什

蒼野迷雲黯不歸遠風吹雨入巖扉石牀潤極琴絲緩
水閣寒多酒力微夕夢將成還滴滴春心欲斷正霏霏
憂花惜月長如此爭得東陽病骨肥

淮南王

貪鑄金錢盜馮符何曾七國戒前車長生不待爐中藥
鴻寶誰收篋內書碧井林空天影在小山人去桂叢疎
雲中雞犬無消息麥秀漸漸徧故墟

早夏

金瓶梅詞話 卷二
井轄投多思不禁密垂珠箔晝沈沈睡驚燕語頻移枕
病起蛛絲半在琴雨徑亂花埋宿艷月軒修竹轉涼陰
一春酒費知多少探盡囊中換賦金

芙蓉湖

小湖香豔戰芙蓉碧葉田田擁釣篷嵐氣欲飛山隔斷
秋光不定水遙空翩躚雪鳥爭投浦潑刺霜鱗對擲風
正是滄浪濯纓日一竿多謝紫溪翁

函谷關

天開函谷壯關中萬古驚塵向此空望氣竟能知老子
棄繻何不識終童謾持白馬先生論未抵鳴雞下客功

符命已歸如掌地一丸曾誤隗生東

津亭

津亭歌闕戒棠舟五兩風來不暫留西北浮雲連魏闕
東南初日滿秦樓層城渺渺人傷別芳草萋萋客倦游
平樂舊懽收不得更憑飛夢到瀛洲

沖虛觀

五粒青松護翠苔石門岑寂斷纖埃水浮花片知仙路
風遞鸞聲認嘯臺桐井曉寒千乳斂茗園春嫩一旗開
馳烟未勒山亭字可是英靈許再來

淮南發運趙邢州被詔歸闕

天臺封詔紫泥馨馬首前瞻北斗城人在函閔先望氣
帝於京兆最知名一區東第趨晨近數刻西廂接晝榮
正是兩宮裁化日百金雙壁拜虞卿

憶薦福寺牡丹

十日春風隔翠岑祇因繁朵自成陰尊前可要人頽玉
樹底遙知地側金花界三千春渺渺銅檝十二夜沈沈
雕盤分筭何由得空作西州擁鼻吟

古別

長安何年祖輶休風帆不斷岳陽樓佳人挾瑟漳河曉
壯士悲歌易水秋九帳清油徒自負百壺芳醕豈消憂

至今長樂坡前水不啻秦人怨隴頭

寄昭潭王中立

高弦一弄武陵深六幘天空萬里心吳苑歌驪成夕別
楚峰回雁好歸音十千美酒花期隔三百枯棋奕思沈
莫上孤城頻送目浮雲西北是家林

雪

屏翳驅雲結夜陰素花飄墜惡氛沈色欺曹國麻衣淺
寒入荆王翠被深天上明河銀作水海中仙樹玉為林
日高獨擁鸛裘臥誰乞長安取酒金

天街曉望

長樂才聞一叩鐘百官初謁未央宮金波穆穆沙隄月
玉樹瑤瑤上苑風香重椒蘭橫結霧氣寒龍虎遠浮空
嗟余索米無人問行避霜臺御史驄

趙宗道歸輦下

泂牒相逢楚水濱竹林文酒此攀嵇半醺未暖還傷別
一臂初交又解携江浦嘔啞風送檣河橋勃窣柳垂隄
明年四月秦關到洗眼揚州看馬啼

感舊

千里青雲未致身馬蹄空踏幾年塵曾迷玉洞花光老
欲過金城柳眼新粉壁已沈題鳳字酒壚猶記姓黃人

塢中橫笛偏多感一涕闌干白角巾

城南

昨夜輕陰結夕霏城南十里有香泥初聞山鳥驚新
遙見林花識舊蹊蕩漿遠從芳草渡墊巾還傍綠楊
羅敷正苦桑蠶事惆悵南來五馬蹄

侯家

洞戶春遲漏箭長短轅初返雒陽傍綵雲按曲青岑醴
沈水薰衣白壁堂前檻蘭苔依玉樹後園桐葉護銀
宴殘紅燭長庚爛還促朝珂謁未央

殘花

金瓶梅詞話 卷之十
雨壓殘紅一夜凋曉來簾外正飄搖數枝翠葉空相對
萬片香魂不可招長樂夢回春寂寂武陵人去水迢迢
愁將玉笛傳遺恨苦被芳風透綺寮

次韻徐爽見寄

五兩青絲帝渥深平時何敢嘆英沈侏儒自是長三尺
漉統都來直數金寂寞死灰人喪偶婆娑生意樹交陰
年來想見瓊枝色久夢濛濛到竹林

李九齡

九齡周末人

贈馬道士

水共逍遙雲共孤混時言笑只佯愚經年但醉宜城酒
千里唯擔華嶽圖尋野鶴未空碧洞覓琴僧去渡重湖
人間再見知何日乞取先生石轆轤

贈譚先生

古觀重重繞翠微松杉深處掩雙扉雲生萬壑投龍去
海隔三山放鶴歸花洞宴遊春日永石壇朝禮曙星稀
每聽高論長生理擬向寰中便拂衣

上清辭五首

入海浮生汗漫秋紫皇高宴五雲樓霓裳曲罷天風起
吹散仙香滿十洲

樓鏤彤霞地絕塵碧桃花發九天春東皇近日慵遊宴
閑煞瑤池五色麟

上清仙路有丹梯影響行人到即迷不會無端箇漁父
阿誰教入武陵溪

本來方朔是真仙偶別丹臺未得還何事玉皇消息晚
忍教顛顛向人間

新拜天官上玉都紫皇親授五靈符群仙箇箇未相問
人世風光似此無

讀三國志

有國由來在得賢莫言興廢是循環武侯星落周瑜死

平蜀降吳似等閑

山舍南溪小桃花

一樹繁英奪眼紅開時先合占東風可憐地僻無人賞
拋擲深小亂木中

春行遇雨

夾路輕風撼柳條雨侵春態動無慘採香陌上誰家女
濕損釵頭翡翠翹

登樓寄遠

滿城春色花如雪極目烟光月似鈎總是動人鄉思處
更堪容易上高樓

望思臺

漢武年高慢帝圖任人曾不問賢愚直饒四老依前出
消得江充寵佞無

山舍偶題

門掩松蘿一迳深偶攜藜杖出前林誰知盡日看山坐
萬古興亡總在心

荆溪夜泊

點點漁燈照浪清水烟疎碧月朧明小灘驚起鴛鴦處
一隻採蓮船過聲

旅舍臥病

家隔西秦無遠信身隨東洛度流年病來旅館誰相問
牢落閑庭一樹蟬

代邊將

雪凍陰河半夜風戰回狂虜血漂紅據鞍遙指長安路
須刻麟臺第一功

夜與張舒話別

愁聽南樓角又吹曉雞啼後更分離如何銷得淒涼思
更勸燈前酒一卮

寒梅詞

霜梅先拆嶺頭枝萬卉千花凍不知留得和羹滋味在

任他風雪苦相欺

題靈泉寺

入谷先生一陣香異花奇木簇禪堂可憐門外高低路
萬轍千蹄日日忙

宿張正字別業

茅屋蕭寥烟暗後松窗寂歷月明初此時誰念孤吟客
唯有黃公一帙書

鶴

天上瑤池覆五雲玉麟金鳳好為群不須更飲
直是清流也汗君

登昭福寺樓

旅懷秋興正無涯獨倚危樓四望賒谷變味
滿川空有舊烟霞

過相思谷

悠悠信馬春山曲芳草和烟鋪嫩綠正被離愁著莫
那堪更過相思谷

寫莊子

聖澤安排當散地賢侯優貸借新居閑中亦相閑生計
寫得南華一部書

山中寄友人

亂雲堆裡結茅廬已共紅塵跡漸疎莫問野人生計事
窗前流水枕前書

杜常

常周末人

華清宮

行盡江南數十程曉星殘月入華清
朝元閣上西風急都入長楊作雨聲

滕白

白五代末人官郎中歷臺省有工部集

題文川村居

種茶巖接紅霞塢灌稻泉生白石根
皤腹老翁眉似雪海棠花下戲兒孫

李花開

花開周伶人

五代詩話李相穀嘗為陳州防禦謁夫子廟見像在破屋中歎息久之伶人李花開趨進獻口號云云

口號

破落三間屋蕭條一旅人不知負何事生死厄于陳

梁補闕

補闕周時人

南部新書米都知者伶人也善騷雅有道之士故西樞王公朴嘗愛其遊策云小旂村店酒微雨野塘花

梁補闕有贈詩云云 玉堂雨話李度顯德中舉進士工詩有醉輕浮世事老重故鄉人之句多誦之王朴為樞密止以此一聯于申文炳炳知舉遂擢為第三人嘲曰主司只誦一聯詩附見于此

贈米都知

供奉三朝四十年
聖時流落髮衰殘
貪將樂府歌明代
不把清吟換好官

陳搏

搏字圖南自號扶搖子
亳州真源人後唐長興
中舉進士不第
隱居華山雲臺觀年近百歲周
世宗召至闕下賜號白雲先生
放還山入宋賜

號希夷化形于張超谷
高陽集釣潭集

華山隱士陳圖南游四方有大志隱武當山詩云他年南北去記得北
山名本朝張鄧公改南北為南嶽其後云鮮壁題詩志何人可憐今
老華圖南蓋唐七小時詩也談苑搏誰郡真源人與老同鄉甲白
舉進士不第去武當山九室岩殺鍊氣作詩八十一章號指不補

言清養之事 宋 畢憲 蜀苑華陽隱士李奇自言開元山即官年
百歲呂洞賓有劍術百餘歲面如嬰兒皆嘗至搏齋中嘗以生

紙令小僮持寄搏揮與酬和 老學菴筆記邛州天慶觀有希夷先生
云因奉攀縣尹尚書水南小酌回特叩公為謁高公茶話移時偶書二十八

字道門弟子圖南詩云我請浮榮自是幻醉來捨轡謁高公因賦
冥冥理轉覺塵寰一夢中末書太歲丁酉蓋蜀孟昶時當晉天福中

後有文與可跋云高公者此觀都威儀何昌一也希夷從之學鎖鼻法
府名談陳希夷先生每睡則半載或數月近亦不下月餘贈金勵睡詩云

玉堂信話陳希夷有詩云我見世人忙箇箇忙如火忙者不為身為
忙却可 鄧伯溫具學辨惑陳搏負經歸才五季亂離游行四方志不

入武當山後隱居華山自晉漢以後每聞一朝革命輒願數日人有問者
目不答一日方乘馱遊華陰時聞太祖登極驚喜大笑問其故又笑曰天

自此定矣太祖方龍潛時搏嘗曰天日之表知太平之有自矣迹迹之切
有詩云十年蹤跡走紅塵云云豈淺也 五代史補陳搏能為詩隱居華

山世宗召到闕下拜左拾遺搏不就堅乞歸山世宗許之未幾賜之書勅陳搏
朕以汝高謝人家樞心物外養太浩自然之氣應少微處士之屋既不居於王

侯遂隱居於岩壑樂我中和之化慶乎下武之期而能遠涉山涂暫來城闕
狹旬延遇宏益居多白雲暫駐於帝鄉好爵難縻於達士昔堯唐之至

聖有巢許為外臣朕雖寡薄庶遵前鑑恐山中所闕已令華州刺史每
事供須乍反故山履茲春序緬懷高尚當適所宜故茲撫問想宜

悉即陶穀之詞也初搏之彼召嘗為詩一章有草澤吾皇詔云云好事者欣然謂之答詔詩 青瑣集先生後歸華陰縣令王睦欲為之起寢于溪岩先生為詩曰華山高處是吾宮云云睦得詩愧謝 古今詩話張忠定公少謁華山陳圖南圖南贈詩一絕云自吳入蜀是尋常歌舞筵中救火忙乞得金陵養閑散也須多謝鬢邊瘡始皆不喻其意後忠定更鎮杭益晚年發瘡于鬢移守金陵遂薨悉如其言 唐宋遺史成都妓人單氏贈陳希夷詩云帝王師不得日月老應難名士多稱之

西峯

為愛西峯好吟頭盡日昂巖花紅作陣溪水綠成行幾夜礙新月半山無夕陽寄言嘉遯客此處是仙鄉

辭上歸隱詩

草澤吾皇詔圖南搏姓陳三峯千載客四海一閑人世態從來薄詩情自得真乞全麀鹿何處不稱臣

贈金勵睡詩二首

常人無所重惟睡乃為重舉世皆為息魂離神不動覺來無所知貪求心愈動堪笑塵中人不知夢是夢至人本無夢其夢本游仙真人本無睡睡則浮雲烟爐裡近為藥壺中別有天欲知睡夢裡人間第一元

歸隱

十年蹤跡走紅塵回首青山入夢頻紫陌縱遊爭及睡朱門雖富不如貧愁聞劍戟扶危主悶聽笙歌聒醉人携取琴書歸舊隱野花啼鳥一般春

冬日晚望

山鬼煖或呼溪魚寒不跳晚景愈堪觀危峯露殘照
與毛女游

藥苗不滿笥又更上危巔回指歸去路相將入翠烟

題石水澗

銀河灑落翠光冷一派回環湛晚暉幾恨却為頑石礙
琉璃滑處玉花飛

華山

半夜天香入岩谷西風吹落嶺頭蓮空愛掌痕似瑤漢
無人曾嘆巨靈仙

與毛女游

曾析松枝為寶櫛又編栗葉作羅襦有時問著秦宮事
笑然仙花望太虛

謝華陰令

華山高處是吾宮出即凌空跨晚風臺殿不將金鎖閉
來時自有白雲封

齊州人

歌

周顯德中齊州有人病狂每歌云云自言夢見一紅衣女子引入宮殿皆紅小姑令歌云五靈華蓋曉玲瓏天府由來汝府中惆悵

言不盡一丸蘿蔔火吾宮有道士曰此犯大麥毒所致女即心神小姑脚神也繫經蘿蔔治變毒如此言以藥并蘿蔔食遂愈

踏陽春人間三月雨和塵陽春踏盡秋風起腸斷人間

白髮人

章江書生

詩 全唐詩話金陵陳省躬顯德中為臨川宰舟經章江泊女兒浦抵暮登岸書生不通姓名登舟求見與省躬論語其奇問今晉朝第幾帝省躬是實對微笑而已生問高吟一詩省躬疑是神仙再拜叩問終無言出船不見所之

西去長沙東上船思量此事已千年長春殿掩無人掃

滿眼梨花哭杜鵑

馮暉

荅妻

暉與周太祖相善微時與太祖就一道士雕刺以膺作公中作雁數隻太祖項上作雀及穀戒曰爾曹自愛雀銜穀雁出公是爾曹通顯時也後太祖登位暉秉旄所刺皆驗先是暉貧遇寒食妻言曰節到矣如何辦得暉捫腹云云

休說辦不辦且看公裏飛出雁

僧緘

示王處厚

緘大中進士削髮修道後周顯德中猶在偽蜀舉子王處厚嘗叩之言其必捷但泰山舉為司命當食幽府祿留四句示之後成名者八士內處厚與王情言策名為二王而百二十日後處厚竟亡皆驗焉

周士同成二王殊名王居一焉云日日為程

度世古元歌

後周至真觀小巖橋下掘得石碑刻度世古元歌云云

始青之下月與日兩半同升合五句一大如彈丸甘如蜜子若得之慎勿失

顯德道宮石記

顯德中世宗嘗與道士守真記帝讀之歎異一片上有字云云後題道士守真記帝讀之歎異

瑞雲靈跡鎮梁東他日多應與古同歲月遷移人事改
再來閑處又興功

連水古冢餅文

周顯德乙卯歲偽連水軍使秦進崇修城發一古冢棺椁皆腐得一餅中更有一餅黃質黑文成隸字云云

其明年周師伐
吳進崇死之

一雙青鳥子飛來五兩頭借問船輕重寄信到揚州

周郊祀樂章

五代史樂志曰太祖廣順元年邊蔚議改漢十二成為十
二順之樂祭天神奏昭順之樂祭地祇奏寧順之樂祭宗

廟奏肅順之樂登歌奠玉帛奏感順之樂皇帝行及臨軒奏治順之樂王公
出入送文舞迎武舞奏忠順之樂皇帝食舉奏康順之樂皇帝受朝皇后入
宮奏雍順之樂皇太子軒懸出入奏溫順之樂正至皇帝禮會登歌奏禮順
之樂郊廟組入奏禋順之樂酌獻飲福奏福順之樂祭孔宣父齊太公降神
同用禮順之樂三公升降及行同用
忠順之樂享籍田同用寧順之樂

昭順樂

五兵勿用萬國咸安告功圓蓋受命雲壇樂鳴鳳律禮
備雞竿神光欲降衆目遐觀

治順樂

生成盞裏水丹青巧畫功夫學不成却笑當時陸鴻漸
煎茶贏得好名聲

度世古元歌

後周至真觀小巒橋下掘得
石碑刻度世古元歌云云

始青之下月與日兩半同升合為一大如彈丸甘如蜜
子若得之慎勿失

顯德道宮石記

後周顯德中世宗嘗營一道宮於皇城之西工人發
地得石一片上有字云云後題道士守真記帝讀

之歎
異

瑞雲靈跡鎮梁東他日多應與古同歲月遷移人事改
再來閑處又興工

連水古冢餅文

周顯德乙卯歲為連水軍使秦進崇修城發一古冢
棺槨皆腐得一瓶中更有一餅黃質黑文成隸字云

云其明年周師伐吳進崇死之

一雙青鳥子飛來五兩頭借問船輕重寄信到揚州

周郊祀樂章

五代史樂志曰太祖廣順元年邊蔚議改漢十二成為十

廟奏肅順之樂登歌奠玉帛奏感順之樂皇帝行及臨軒奏治順之樂王公出入送文舞迎武舞奏忠順之樂皇帝食舉奏康順之樂皇帝受朝皇后入宮奏雍順之樂皇太子軒懸出入奏溫順之樂正至皇帝禮會登歌奏禮順之樂郊廟組入奏禋順之樂酌獻福奏福順之樂祭孔宣父齊太公降神同用禮順之樂三公升降及行同用忠順之樂享籍田同用寧順之樂

昭順樂

五兵勿用萬國咸安告功圓蓋受命雲壇樂鳴鳳律禮備雞竿神光欲降衆目遐觀

治順樂

羽銜離丹闌金軒赴泰壇珠旗明月色玉佩曉霜寒黼黻龍衣備琮璜寶器完百神將受職宗社保長安

感順樂

明君陳大禮展幣祀圓邱雅樂聲齊發祥雲色正浮

禋順樂

黃彝將獻特牲預迎既修昭事潛達明誠

福順樂

相承五運取法三才大禮爰展率土咸來卿雲秘室甘泉寶臺象樽初酌受福不回

福順樂

昊天成命邦國盛儀多士齊列六龍載馳壇升泰一樂
奏咸池高明祚德永致昌期

福順樂

上天垂景貺哲后舉鸞觴明德今方祚邦家萬世昌

忠順樂

木鐸敷音文德昌朱干成列武力彰雷鼓鸞羽今休用
玉鉞相參正黷揚

武舞樂

圭瓚方陳禮干旄乃象功成文止亦羽籥猛勢若羆熊

昭順樂

雲門孤竹蒼璧黃琮既祀天地克配祖宗虔修盛禮仰
答元功神歸碧落福降無窮

周宗廟樂舞辭

唐餘錄周宗廟樂降神奏肅順皇帝行奏治順獻
信祖室奏肅雍之舞信祖室奏觀成之舞太祖室

奏明德之舞世宗室奏定功之舞酌獻登歌奏感順迎組奏禮順飲
福奏福順送文舞迎武舞奏忠順武舞奏善順撤組奏禮順送神奏肅順

肅順

我后至孝祇謁祖先仰瞻廟貌夙設宮懸朱弦疏越羽
舞迴旋神其來格明祀惟虔

治順

清廟將入袞服是依載行載止令色令儀永終就養空
極孝思瞻望如在顧復長違

肅雍舞

周道載興象日之明萬邦咸慶百穀用成於穆聖祖祇
薦鴻名祀於廟社陳其犧牲進旅退旅皇武之形一倡
三歎朱弦之聲以妥以侑既和且平至誠潛達介福攸
寧

章德舞

清廟新展嚴裡恭祖德厚人倫雅樂薦禮器陳儼皇尸
列虞賓神如在聲不聞享必信貌惟寅想龍服奠犧樽
禮既備慶來臻

善慶舞

卜世長帝祚昌定中國服四方修明祀從舊章奏激楚
轉清商羅俎豆列簪裳歌壘壘容皇皇望來格降休祥
祝敢告壽無疆

觀成舞

穆穆王國奕奕神功祀載展明德有容彝樽斯滿簋
簋斯豐紛絺旒羽鏘洋磬鐘或升或降克和克同孔惠
之禮必肅之容錫以純嘏祚其允恭神保是饗萬世無
窮

明德舞

惟彼岐陽德大流光載造周室澤及遐荒於鑠聖祖上

帝是皇迺聖迺神知微知彰新廟奕奕豐年穰穰取彼
血膏以往蒸嘗黍稷惟馨邇暨大房工祝致告受福無
疆

咸順

萬舞咸列三階克清貫珠一倡擊石九成盈觴雖酌靈
坐無形永懷我祖達其孝誠

禋順

旨酒既獻嘉穀乃迎振其鼗鼓鼓潔以劔羹肇禋肇祀或
炮或烹皇尸儼若保鄉良是明

福順

新廟奕奕金奏洋洋享于祖考循彼典章清酌特滿嘉
玉騰光神醉既告帝祉無疆

忠順

稱文既表溫柔德示武須成蹈厲容綴兆疾舒皆應節
明明我祖樂無窮

善勝舞

之舞

五代史樂志周廣順元年改郊廟朝會舞名乃改漢治安為
政和之舞振德為善勝之舞觀象為崇德之舞講功為象成

聖祖累功福鍾來裔持羽執干舞文不廢

禋順

禮畢祀先香散几筵罷舞干戚收撤豆籩

肅順

樂奏四順福受萬年神歸碧天庭餘瑞煙

周朝饗樂章

唐餘錄周元正冬至朝饗樂公卿入奏忠順皇帝坐奏治順羣臣上壽奏福順皇帝舉壽酒登歌奏康順羣臣

降階公卿出並奏忠順

忠順

歲迎更始節及朝元冕旒仰止冠劍相連八音合奏萬物齊宣常陳盛禮願永千年

忠順

明君當宁列辟奉觴雲容表瑞日影初長衣冠濟濟鐘磬洋洋令儀克盛嘉會有章

治順

庭陳大樂坐當太微凝旒負宸端拱垂衣鴛鸞成列簪組相輝御爐香散郁郁霏霏

福順

聖皇端拱多士輸忠蠻觴共獻臣心畢同聲齊嵩嶷祝比華封千齡萬祀常保時雍

康順

鴻鈞廣運嘉節良辰列辟在位萬國來賓干旌屢舞金石咸陳禮容既備帝履長春

忠順

禮成三爵樂畢九成共離金祀復列彤庭

忠順

明庭展禮為龍為光咸韶息韵鶴鷺歸行

全五代詩卷十八

羅江李調元雨村

編

吳

後主楊溥

後主溥楊行密第四子僭位十六年李昇篡國

十國春秋僭主使徙帝居丹楊命馬思謙為丹陽宮使以嚴兵

衛之楊溥渡江賦詩云云冬十月辛丑是日有使命來徙所帝方讀佛書于樓上使者趨前帝以香爐擲之俄而報晏駕矣讓皇既遷數年未卒每有枯楊生枝葉及五歲有中使賜衫笏加官即而終江表志讓皇居泰州永寧宮嘗賦詩自歎

渡江

江南江北舊家鄉二十年来夢一場吳苑宮闈今冷落

廣陵臺榭亦荒涼烟迷遠岫愁千點雨打孤舟淚萬行
兄弟四人三百口不堪回首細思量

殷文圭

文圭池州人居九華苦學所用墨池底為之穴

唐末詞場請託公行文圭與遊恭獨步場屋乾

寧中及第為裴樞宣諭判官後事楊行密拜翰

林學士終左千牛衛將軍有登龍集

唐摭言乾寧中駕幸三峯殷

文圭者攜梁王表薦及第仍列于榜內時楊令公行密鎮維揚奄有宣浙楊汴榛梗久矣文圭家池州之青陽辭親間道至行在無何隨榜為吏部侍郎裴樞宣諭判官至大梁以身事叩梁王王乃上表薦之圭復擬飾非遍投啟事于公卿間畧曰於菟獵食非求尺璧之珍鷄鷓避風不望洪鐘之樂既擢第由宋汴馳謁俄為多言者所發梁王大怒亟遣追捕已不及矣然是屢言

大率皆負心常以文圭為證白馬之誅靡不由此也南唐近事李德誠加司空守臨川文圭草麻德誠濡筆之賂不時至文圭以詩督之云紫殿西頭月欲斜曾草臨川上相麻潤筆已曾開奏謝更飛章句問張華

八月十五夜

萬里無雲鏡九州最團圓夜是中秋滿衣冰彩拂不落
遍地水光凝欲流華嶽影寒清露掌海門風急白潮頭
因君照我丹心事減得愁人一夕愁

省試夜投獻座主

闢開公道選時英神鏡高懸鑒百靈混沌分來融間氣
欖槍滅處炫文星燭然蘭省三條白山東龍門萬仞青
聖教中興周禮在不勞千羽舞明庭

觀賀皇太子冊命

嗣冊儲皇帝命行萬方臣妾躍歡聲鸞旃丹立星辰正
雉扇雙開日月明自有漢元爭翊戴不勞商皓定歌傾
春官保傅皆周召致主何憂不太平

賀同年第三人劉先輩鹹辟命

甲門才子鼎科人拂地藍衫榜下新脫俗文章笑鸚鵡
凌雲頭角壓麒麟金壺藉草溪亭晚玉勒穿花野寺
多媿受恩同闕里不嫌師僻與顏貧

寄廣南劉僕射

戰國從今却尚文品流才子作將軍畫船清宴綠

粉閣閑吟瘴嶠雲暴客卸戈歸惠政史官調筆待儒
漢儀一化南人後牧馬無因更夜聞

經李翰林墓

詩中日月酒中仙平地雄飛上九天身謫蓬萊金籍外
寶裝方丈玉堂前虎靴醉索將軍脫鴻筆悲無令子傳
十字遺碑三尺墓只應吟客弔秋煙

題吳中陸龜蒙山齋

萬卷圖書千戶貴十洲煙景四時和花心露洗猩猩血
水面風披瑟瑟羅莊叟靜眠清夢永容兒芳意小詩多
天麟不觸人間網擬把公卿換得麼

邊將別

地角天涯倍苦辛十年鉛槧未酬身
朱門泣別同鮫客紫塞旅游隨鴈臣
漢將出師衝曉雪胡兒奔馬撲征塵
行行獨止干戈域毳帳望誰為主人

江南秋日

水國由來稱道情野人經此頓神清
一篷秋雨睡初起半硯冷雲吟未成
青笠漁兒筒釣沒蓑衣菱女畫橈輕
冰綃寫上江南景寄與金鑾馬長卿

覽陸龜蒙舊集

先生文價沸二吳白雪千編酒一壺
吟去星辰筆下動

醉來驚華眼中無峭如謝檜虬蟠活清似緱山鳳路孤
身後獨遺封禪草何人尋得佐鴻圖

趙侍郎看紅白牡丹因寄楊狀頭贊圖

遲開都為讓羣芳貴地栽成對玉堂
紅豔裊煙疑欲語素華映月只聞香
翦裁偏得東風意淡薄似矜西子粧
雅稱花中為首冠年年長占斷春光

初秋留別越中幕客

魂夢飄零落葉洲北轅南柁幾時休
月中青桂漸看老星畔白榆還報秋
鶴禁有知須強進嵒峯無事莫相留
吳花越柳饒君醉直待功成始舉頭

贈戰將

綠沈槍利雪峯尖
犀甲軍裝稱紫髯
威懾萬人長凜凜
禮延羣客每謙謙
陣前戰馬黃金勒
架上兵書白玉籤
不為己為儒弟子
好依門下學韜鈴

九華賀雨吟

陶公焦思念生靈
變旱為豐合杳冥
雷劈老松疑虎怒
雨衝陰洞覺龍腥
萬畦香稻蓬蔥綠
九朶奇峰撲亞青
吟賀西成饒旅興
散絲飛灑滿長亭

贈池州張太守

神珠無類玉無瑕
七葉簪貂漢相家
陣面奔星破犀甲

筆頭飛電躍龍蛇
絳幃夜坐窺三史
紅旆春行到九華
只怕池人留不住
別遷征鎮擁高牙

寄賀杜荀鶴及第

一戰平疇五字勞
晝歸鄉去錦為袍
大鵬出海翎猶濕
駿馬辭天氣正豪
九子舊山增秀絕
二南新格變風騷
由來稽古符公道
平地丹梯甲乙高

鸚鵡

丹嘴如簧翠羽輕
隨人呼物旋知名
金籠夜黯山西夢
玉枕曉憎簾外聲
才子愛奇吟不足
美人憐爾繡初成
應緣是我邯鄲客
相顧咬咬別有情

題友人庭竹

叢篁蕭瑟拂清陰
貴地栽成碧玉林
盡待花開添鳳食
可憐風擊狀龍吟
鈿竿離立霜文靜
錦籜飄零粉節深
何事子猷偏寄賞
此君心似古人心

玉仙道中

尊鱸方美別吳江
筆陣詩魔兩未降
山勢北蟠龍偃蹇
泉聲東漱玉瑋琤
古陔狐兔穿蠻塚
破寺荆榛擁佛幢
信馬冷吟迷路處
隔溪烟雨吠村厖

題胡州太學邱光庭博士幽居

舜軌堯文混九垓
明堂宏博集良材
江邊雲卧如龍穩

天外泥書遣鶴來
五夜藥苗滋沆瀣
四時花影蔭莓苔
草元門似山中靜
不是公卿到不開

中秋自宛陵寄池陽太守

出山三見月如眉
蝶夢終宵遶戟枝
旅客思歸鴻去日
賢侯行化子來時
郡樓遐想劉琨嘯
相閣方窺謝傅基
按部况聞秋稼熟
馬前迎拜羨并兒

和友人送衡尚赴池陽副車

淮王上將例分憂
玉帳參承半列侯
次第選材如創厦
別離排宴向藏舟
鷗鵬變化知難測
龍蠖升沈各有由
躑躅行牽金鏃重
婣娟立唱翠娥愁
築頭勲業諧三陣

滿腹詩書究九流金海珠韜乘月讀肉芝牙茗撥雲收
赤鱗旆卷鷗汀晚青雀船橫鴈陣秋十字細波澄鏡面
九華殘雪露峰頭醉沈北海千尊酒吟上南荆百尺樓
況是昭明食魚郡不妨閑擲釣璜鉤

孫魴

魴字伯魚南昌人從鄭谷為詩頗得鄭體事吳

為宗正郎與沈彬李建勳友善集二卷南唐書金山寺號為

勝景張祐吟詩有僧歸夜船月龍出曉堂雲之句自後詩人閣筆魴復吟詩云云時號絕唱馬書三四作樓基懸倒影鐘磬開巖塵七八作誰言題咏處流響更無人 茗溪漁隱張祐詩云一宿金山頂微茫水國分僧歸夜船月龍出曉堂雲樹影中流見鐘聲兩岸聞因悲在朝市終日醉醺醺祐詩全篇皆好魴詩不及之有疵病如驚濤濺佛身

之句則金山寺何其低而且小哉誰言張處士三句乃自矜術如此尤可強鄙也 全唐詩話金山居大江中迥然孤秀詩意難盡羅隱云老僧齋罷關門睡不管波濤四面生係生句云結字孤峰上安禪巨浪間 馬書本傳魴從鄭谷游吟詩頗有鄭體與沈彬李建勳為詩社彬好評詩建勳常與彬議時魴不在席以魴詩詰之彬曰此非有風雅製度但得人間烟火氣多爾魴遽出讓彬曰非有風雅固然而謂得人間烟火氣何耶彬笑曰子夜生句云割多灰雜蒼虬跡坐久烟銷寶鴨香非爐上作而何闔座大笑 吟窗雜錄魴春日途中詩云遊子未歸去野花愁破心金山詩云分開潮海浪留住迤江雲皆佳句

甘露寺

寒暄皆有景孤絕畫難形地拱千尋嶮天垂四面青
畫燈籠鴈塔夜磬徹漁汀最愛僧房好波光滿戶庭

題金山寺

山載江心寺魚龍是四鄰樓臺懸倒影鐘磬隔巖塵一作

萬古波心寺金山名目新
大多剩得月地少不生塵
過橋妨僧定驚濤濺佛身誰言張處
士題後更無人

廬山瀑布

有山來便有萬丈落雲端霧噴千巖濕雷傾九夏寒圖
中僧寫去湖上客迴看却羨為猿鶴飛鳴近碧湍

牡丹

意態天生異轉看看轉新百花休放豔三月始為春蝶
死難離檻鶯狂不避人其如高貴地清醒復何因

柳絮

年年三月裏隨處自悠揚雨_中渾疑盡風來特地狂入

花蜂有礙遮水燕無妨苦是添離思青門道路長

芳草

何處不相見烟苗捧露心萋萋綠遠水苒苒在空林野
吹閑搖濶遊人醉卧深南朝古城裏碑石又應沈

春苔

底物最牽吟春苔獨自尋何時連夜雨疊翠滿松陰湘
岸荒祠靜吳宮古砌深侯門還可惜長被馬蹄侵

看桑

簇簇牙相遞閑看寔可嗟藉多雖是葉栽盛不如花春
綠暗連麥秋乾暮立鴉舊鄉曾種得經亂屬誰家

老松

鬱鬱復蒼蒼秋風韻更長
空心應有老葉不知霜
子落生深澗陰清背夕陽
如逢東岱雨猶得覆秦王

柳

龍蔥二月初青軟自相紆
意態花猶少風流木更無
影繁晴陌上烟重古城隅
煬帝河聲重幾番榮又枯

主人司空後亭牡丹

佳卉挺芳辰天容乃絕倫
望開從隔歲愁過即無春
體物真英氣餘花似庶人
蜂攢知眷戀鳥語亦慙慙
况在豪華地寧同里巷塵
酷憐應喪德多賞奈怡神
忌穢栽

時土嘗甜折處津繞行那識倦
圍坐豈辭頻入夢殊巫
峽臨池勝洛濱樂喧絲雜竹
露漬卯連寅飲興尤思滿
吟情自合新怕風惟怯夜
憂雨不經旬欄檻為良援
亭臺是四鄰雖非能伐性
爭免礙還淳門豔何慚蜀
矜餘未讓秦私心期一日
許近看逡巡

垂柳

垂柳碧鬢茸樓昏帶雨容
思量成晝夢來去發春慵
梳洗憑張敞乘騎笑稚恭
碧虛從轉笠紅燭近高春
怨臉明秋水愁眉淡遠峰
小園花盡蝶靜院酒醒蛩
舊作琴臺鳳今為藥店龍
寶奩拋擲久一任景陽鐘

題梅嶺泉

梅嶺舊聞傳林亭勢危然登臨真不易幽勝恐無先楚
 野平千里吳江曲一邊標形都大別洞府豈知馬飛閣
 橫空去征帆落面前南雄雉堞峻北壯鳳臺連爛漫三
 春媚參差百卉妍風桃諸處錦洛竹半溪烟燕入晴梁
 語鶯從暖谷遷石根朝靄碧簾際晚霞鮮迳柳行難約
 庭莎醉好眠清明時更異造化意疑偏不獨宜韶景尤
 須看暑天藥苗繅似結蘿蔓猛如編珠亞垂枝果冰澄
 汲井泉粉牆蛸蛻落丹檻雀雛顛炎氣微茫覺清飈左
 右穿雲峰從勃起葵葉豈勞扇又見秋天麗渾將夏日

懸紅黥著霜樹香老卧池邊菱芡誰鋪繡莓苔自學錢
 暗蟲依砌響明月逗簾圓小砌滋新菊高軒噪暮蟬雨
 聲寒颯颯雁影曉聯聯釋此何堪玩深冬更可憐窗中
 看短景樹裏見重川岡阜分明出杉松氣概全謳成白
 雪曲吟是早梅篇朔制誰人解根基太守賢或時留皂
 蓋盡日簇華筵誰詠憂黎庶狂遊泥管弦交加豐玉食
 來去迸金船侍從非常客俳諧像列仙畫旗張赫奕妖
 妓舞婢娟罷宴心猶戀將歸興尚牽祗應愁逼夜寧厭
 賞經年孤賤今何幸躋攀奈有緣展眉驚豁達徐步喜
 周旋諷詠雖知苦推功靡極元聊書四十韻甘責未精

專

看牡丹

莫將紅粉比穠華紅粉那堪比此花
隔院聞香誰不惜出欄呈豔自應誇
北方有態須傾國西子能言亦喪家
輸我一枝和曉露真珠簾外向人斜

又題牡丹上主人司空

一年芳勝一年芳愛重賢侯意異常
手闌紅房看濶狹自張青幄蓋馨香
白疑美土無多潤紫覺靈芝不是祥
祇恐夢徵他日去又須疑向鳳池傍

牡丹落後有作

未發先愁有一朝如今零落更魂銷
青叢別後無多色紅線穿來已半焦
蓄恨綺羅猶眷眷薄情蜂蝶去飄飄
明年雖道還期在爭奈憑欄乍寂寥

柳

數樹新栽在畫橋春來猶自長長條
東風多事剛牽引已解纖纖學舞腰

金堤堤上一林烟况近清明二月天
別有數枝遙望見畫樓南面拂鞦韆

小池前後碧江濱翠拋青爛漫春
不是和風為擡舉可能開眼向行人

深綠依依配淺黃兩般顏色一般香到頭孌娜成何事
祇解年年斷客腸

楊柳枝詞

靈和風暖太昌春舞線搖絲向惜人何似曉來江雨後
一行如畫隔遙津

彭澤初栽五樹時只應閑看一枝垂不知天意風流處
要與佳人學畫眉

暖傍離亭靜拂橋入流穿檻綠陰遙不知落日誰相送
魂斷千條與萬條

春來綠柳遍天涯未見垂楊未可誇晴日萬株烟一

閑坊兼是莫愁家

小眉初展綠條稠露壓烟濛不自由莫是折來偏屬意
依稀相似是風流

九衢春霽濕雲凝着地穆穆礙馬行擬折無端拋又戀
亂穿來去羨黃鶯

千樹陰陰蓋御溝雪花金穗思悠悠先朝事後應無也
惟是荒根逐碧流

搖蕩和風恃賴春蘸樓遮路逐年新顛狂絮落還堪恨
分外欺凌寂寞人

暖催春促吐芳芽伴雨從風處處斜莫道元功無定配

全五代詩 卷一
不然爭得見桃花

湖上望廬山

輟擢南湖首重迴
笑青吟翠向崔嵬
天應不許人全見
長把雲藏一半來

康駢

駢字駕輕池州人登第為崇文館校書郎後為
吳王楊行密大將田頌容荐授中書舍人所著

有劇談錄

詩話劉長卿有謫仙怨詞云晴川落日初低惆悵孤舟解携烏向平蕪遠近人隨流水東西白雲千里萬里明

月前溪後溪獨恨長沙謫去江潭春草凄凄後台州刺史竇宏餘有廣謫仙怨并序云天寶十五載正月安祿山反陷洛陽王師敗績關門不守車駕幸蜀途次馬嵬驛六軍不發賜貴妃自盡然後駕行次駱谷上登高下馬望秦川遙辭陵廟再拜嗚咽流涕左右皆泣謂力士曰五聽

力盡之言不到於此乃命中使往韶州以太牢祭之因上馬索長笛吹笛曲成潛然流涕佇立久之時有司旋錄成譜及鑿駕至成都乃進此譜請名曲帝謂吾因思九齡亦別有意可名謫仙怨其音屬馬嵬之事厥後以亂離隔絕有人自西川傳得者無由知但呼為劍南神曲其音怨切諸曲莫比大歷中江南人盛為此曲隨州刺史劉長卿左遷睦州司馬祖筵之內長卿遂撰其詞吹之為曲意頗自得蓋亦不知本事余既備知聊因暇日撰其詞復命樂工吹之用廣其不知者其詞云胡塵犯關衝闕金輅提携玉顏雲雨此時消散君王何日歸還傷心朝恨暮恨回首千山萬山獨望天邊初月蛾眉猶自彎彎駢更廣其詞今并載之其詞云云

廣謫仙怨 并序

竇使君序謫仙怨云劉隨州之辭未知本事及詳其意但以貴妃為懷蓋明皇登駱谷之時寔有思賢之意竇之所製殊不逮焉駢因更廣其辭蓋欲兩全其事雖才情淺拙不逮二公而理

或可觀貽諸識者

晴山礙目橫天綠
疊君王馬前臺
輅西巡蜀國龍顏東
望秦川曲江魂斷
芳草妃子愁凝暮
烟長笛此時吹罷
何言獨為嬋娟

盧蘋

蘋洛陽人事吳歷官至司農卿

蛺蝶行

東園宮草綠上下
飛相逐君恩不禁
春昨夜花中宿

東西行

種荷玉盆裏不及
池水養雉黃金籠
見草心先喜

無題

春淚爛羅綺泣聲
抽恨多莫滴芙蓉
池愁傷連葉荷
一朶花葉飛一枝
花光彩美人惜花
心但願春長在

李章

章吳後主時人官百勝軍節度使加中書令

春遊吟

初春徧芳甸十里
藹盈矚美人摘新
英步步翫春綠所
思杳何處宛在吳
江曲可憐不得共
芳菲日暮歸來淚
滿衣

全五代詩卷十九

羅江李調元雨村編

吳

曹松

松字夢徵舒州人學賈島為詩久困名場昭宗天復初與王希羽等五人同登第時號五老榜

授秘書省正字

唐音戔籤昭宗寶錄天復元年赦文令中書門下選擇新及第進士中有久在名場纒沾科級

年齒已高者不拘常例各授一官於是禮部侍郎杜德祥奏揀到新及第進士陳光潤年六十九曹松年五十四王希羽年七十三劉象年七十柯崇年六十四鄭希顏年五十九詔光潤松希羽可秘書省正字象崇希顏可太子校書時上新平內難授官制詞有念爾登科之際當予反正之年宜降異恩各膺寵命之語撫言松于詩外無他能時號其啟事為送年脚狀然五七律時復有異句可誦李肇國史補曲江大

全五代詩 卷一
會先牒教坊請奏上御紫雲樓觀馬時或擬作樂則為之移日故松詩云追遊若遇三清樂行從應妨一日春吟窓雜錄松有句云石脉水流泉滴沙鬼燈燃點松柏花王漁洋五代詩話錦綉萬花谷松句云鹿眠荒圃寒蕪白鴉噪殘陽敗葉飛丹鉛總錄松中秋警句云華嶽影寒清露掌海門風急白潮頭松詩多淺俗此二句差有中唐之意

塞上行

上將擁黃鬚安西逐指呼離鄉俱少壯到磧減肌膚風雪夜傍塞腥羶朝繫胡為君樂戰死誰喜作征夫

山中言事

嵐靄潤窓櫺吟詩得冷癥教餐有效藥多媿獨行僧雲濕煎茶火冰封汲井繩片扉深著掩經國自無能

山中

此地似商嶺雲霞空往還衰條難定鳥缺月易依山野色耕不盡溪容釣自閒分因多卧退百計少相關

崇義里言懷

馬蹄京洛岐復此少閒時老積滄洲夢秋垂白閣期平生五字句一夕滿頭絲把向侯門去侯門未可知

言懷

冥心坐似癡寢食亦如遺為覓出人句祇求當路知豈能窮到老未信達無時此道須天付三光幸不私

書懷

默默守吾道望榮來替愁吟詩應有罪當路却如雙陸

海儻難溺九霄爭便休敢言名譽出天未白吾頭

貽世

富者非義取朴風爭肯還紅塵不待曉白首有誰閒淺
度四溟水平看諸國山只消年作劫俱到總無間

感世

觸目盡如幻幻中能幾時愁來捨行樂事去莫吞悲白
髮不由已黃金留待誰耕煙得銘誌翻為古人思

除夜

舊曆不足卷東風還坐聞一宵有幾刻兩歲欲平分臘
盡傾時斗春通統處雲明朝遙捧酒先合祝吾君

一本首句作殘

臘即又書第五作燎時傾時斗

立春

春日一盃酒便吟春日詩木梢寒未覺地脉煖先知鳥
嘯星沈後山分雪薄時寧無剪花手贈與最芳枝

雜詠作賞心無

處說帳望曲江池

立春

玉燭傳佳節陽和應此辰土牛呈歲稔綵燕表年春臘
盡星回次寒餘月建寅梅花將柳色偏思越鄉人

晨起

曉色教不睡卷簾清氣中林殘數枝月髮冷一梳風並

爲聞鐘語款荷隔霧空莫徒營白日道路本無窮

長安春日

浩浩看花晨六街揚遠塵鹿中一丈日誰是晏眠人御
柳舞着水野鶯啼破春徒云多失意猶自惜離秦

曲江暮春雪霽

霽動江池色春殘一去游菰風生馬足槐雪滴人頭北
關塵未起南山青欲流如何多別地却得醉汀洲

九江暮春

楊柳城初鑠輪蹄息去蹤春流無舊岸夜色失諸峰影
動漁邊火聲遲話後鐘明朝迴去鴈誰向北郊逢

滕王閣春日晚望

凌春帝子閣偶眺日移西浪勢平花塢帆陰上柳堤凝
嵐巖宿翼疊鼓碎歸蹄只此長吟咏因高思不迷道九夫
或前半

補萬首
絕句誤

鍾陵野步

岡扉聊自啟信步出波邊野火風吹濶春水鶴啄穿渚
檣齊驛樹山鳥入公田未創孤雲勢空思白閣年

鈇山寫懷

天涯兵火後風景畏臨門骨肉到時節團圓因夢魂池
塘縈水眼嶺嶠結花根耳縱聽歌吹中心不可論

岳陽晚泊

輕帆下濶流便泊此沙洲湖影撼山朶日陽燒野愁白
波爭起倒青嶼或沈浮是際船中望東南伉仞秋

道中

出門嗟世路何日樸風歸是處太行險□□應解飛
人厚薄禮客子新故衣所以澆浮態多令行者違

南遊

直到南箕下方諳漲海頭君恩過銅柱戎節限交州犀
占花陰臥波衝瘴色流遠夷非不樂自是此人愁

塞上

邊寒來所濶今日復明朝河凌堅通馬胡雲缺見鷗砂
中程獨泣鄉外隱誰招迴首若經歲靈州生柳條

石頭懷古

日月出又沒臺城空白雲雖寬百姓土漸缺六朝墳禾
黍是亡國山河歸聖君松聲驟雨足幾樹晚鐘聞

弔北邙

山下望山上夕陽明又曛無人醫白髮少地着新墳歲
代殊相遠賢愚旋不分東歸聊一弔亂木倚寒雲

再到洪州望西山

松常栖此山

洪州向西顧不忍暫忘君記得瀑泉落省同幽鳥聞一

迴經雨電長有剽風雲未定却栖息前頭江海分
望九華寄池陽太守

造化峰峰異宜教岳德謙靈蹤載籍古怪刃刺雲尖盤
盛陵陽壯孤標建鄴瞻霽餘堪洗目青出謝家簷

題甘露寺

香門接巨壘畫閣間清鐘北固一何峭西僧多未逢天
垂無際海雲白久晴峰旦暮燃燈外濤頭振蟄龍

題湖南岳麓寺

海雲山上寺每到每開襟萬木長不住細泉聽更深
涸沾高雨斷鳥遇夕嵐沈此地良宵月秋懷隔楚砧

慈恩東樓

寺樓涼出竹非與曲江賒野火流穿苑秦山疊入巴風
梢離衆葉岫角積虛沙此地鐘聲近令人思未涯

書翠岩寺壁

何年話尊宿瞻禮此堂中入郭非無路歸林自學空
瓶雲嶠水逆磬雪川風時說南廬事知師用意同

信州聞通寺題僧砌下泉

細聲從嶠足幽淡浸香墀此境未開日何人初見時
痕延黑蘚淨罅吐微澌應有喬梢鶴下來當飲之

題鶴鳴泉

仙鶴曾鳴處，泉無半井苔。
直峯拋影入，片月瀉光來。
漱灑侵顏冷，深沈慰眼開。
何因值丹頂，滿汲石瓶迴。

商山夜聞泉

瀉月聲不斷，坐來心益閒。
無人知落處，萬木冷空山。
遠憶雲容外，幽疑石縫間。
那辭通曙聽，明日度藍關。

觀山寺僧穿井

雲僧鑿山井，寒碧在中庭。
況是分巖眼，同來下石瓶。
旁痕終變蘚，圓影即澄星。
異夜天龍蟄，應聞說葉經。

廬山訪賈匡

西城疾病日，此地少尋君。
古跡春猶在，遙泉夜盡聞。
片

時三處雨，九疊幾重雲。
到山者皆忘寐，精神與俗分。

訪山友

一徑通高屋，重雲翳兩原。
山寒初宿頂，泉落未知根。
急雨洗荒壁，驚風開靜門。
聽君吟廢夜，苦却建溪猿。

宿溪僧院

年少雲溪裏，禪心夜更閒。
煎茶留靜者，靠月坐蒼山。
露白鐘尋定，螢多戶未關。
嵩陽有石室，何日譯經還。

與胡汾坐月期貫休上人不至

掃庭秋漏滴，接話貴忘眠。
靜夜人相語，低枝鳥暗遷。
星圍南極定，月照斷河連。
後會花宮子，應開石上禪。

全五代詩 卷二
覽春榜喜孫鄴成名

門外報春榜喜君天子知舊愁渾似雪見日總消時塔
下牡丹氣江頭楊柳絲風光若有分無處不相宜

喜友人歸上元別業

一檣千里外隱者興宜孤落日長邊海秋風滿故都掩
關苔色老盤徑葉聲枯匡岳來時過遲迴絕頂無

上廣州支使王拾遺

明時應不諫天幕稱仙才聘入關中去人從帝側來詩
牕盛島嶼檄盾照風雷幾度陪旌節營巡海色迴

山中寒夜呈許棠

山寒草堂煖寤夜有良朋讀易分高燭煎茶取折冰庭
垂河半角牕露月微稜俱入詩心地爭無俗者憎

贈華陰李明府

佩墨縣無清約關西近城三峯豈不重厚地戴猶輕雪
篠歌難直風泉噴易橫須知高枕外長是勸民耕

贈衡山麋明府

為縣瀟湘水門前樹配苔晚吟公籍少春醉積林開滌
硯松香起擎茶岳影來任官當此境更莫夢天台

贈餘干袁明府

一雨西成色陶家心自清山銜中郭分雲卷下湖程公

署聞流水人煙入廢城難忘楚盡處新有越吟生

贈雷卿張明府

任官征戰後度日寄閒身封卷還高客飛書問野人廢
田教種穀生路遣尋薪若起柴桑興無先漉酒巾

贈南陵李主簿

外邑官同隱寧勞短吏趨看雲情自足愛酒逸應無簞
席彈碁子衣裳惹印朱仍聞陂水近亦擬掉菰蒲

浙右贈陸處士

靜節灌園餘得非成隱居長當庚子曰獨拜五經書白
浪吹亡國秋霜洗太虛門前是京口身外不營儲

贈胡處士

年光離岳色帶疾卧南原白日與無事俗人嗔閉門樵
魚臨岸水野鹿入荒園莫問榮華事清霜點髮根

薦福寺贈棲白太師

才子紫檀衣明君寵顧時講昇高坐懶書答重臣遲執
勢傾圓頂刀聲落碎鬢還聞穿內去隨駕進新詩

青龍寺贈雲顥法師

紫檀衣且香春殿日尤長此地開新講何山鑠舊房僧
名喧北闕祖印續南方莫惜青蓮喻秦人聽不忘

關山寄詩贈清越

不寄秦中酒冥心祇似師望山吟過日伴鶴立多時溝
遠流聲細林寒綠色遲菴西蘿月夕重得話空期

慈恩寺貽楚霄上人

在秦生楚思波浪接禪關塔礙高林鳥窻開白日山樹
陰移草上岸色透庭間入內談經徹空携講疏還

貽住山僧

罷講巡巖塢無窮得野情臘高猶伴鹿夏滿不歸城雲
朶緣崖發峰陰截水清自然雙洗耳唯任白毫生

林下書懷寄建州李員外

一從諸事嬾海上跡宜沈吾道不當路鄙人甘入林雲

垂方覓鶴月濕始收琴水石南州好誰陪刻骨吟

金陵道中寄

忍苦待知音無時省廢吟始為分路客莫問向隅心嶠
翠巖幽瀑枝風下曉禽憶君秋欲盡馬上秣陵砧

送胡中丞使日東

辭天理玉簪指日使雞林猶有中華戀方同積水深張
帆度鯨口銜命見臣心渥澤遐宣後歸期抵萬金

送左協律京西從事

辟書來幾日遂喜就嘉招猶向風沙淺非於甸服遙時
平無探騎秋靜見盤鵬若遣關中使煩君問寂寥

全五代詩 卷一
送邵安石及第歸連州觀

及第無歸覲宜忘涉驛勞青雲重慶少白日一飛高轉
楚聞啼猶臨湘見疊濤海陽沈飲罷何地佐旌旄

秋日送方干遊上元

天高淮泗白料子趣修程汲水疑山動揚帆覺岸行雲
離京口樹鴈入石頭城後夜分遙念諸峰霜露生

九江送方干歸鏡湖

一檣懸五兩此日動歸風客路拋湓口家林入鏡中談
餘雲出嶠詠苦月欹空更若看鵙鵲何人夜坐同

都門送許棠東歸

舊客東歸遠長安詩少朋去愁分磧鴈行計逐鄉僧華
岳無時雪黃河漫處冰知辭國門路片席認西陵

送喻坦之遊太原

北鄙征難盡詩愁滿去程廢巢侵燒色荒塚入鋤聲逗
野河流濁離雲磧月明并州戎壘地角動引風生

邊上送友人歸寧

鄉路穿京口寧心去少同日斜尋濶磧春盡逐歸鴻獨
樹河聲外凝笳塞色中憐君到此處却背老萊風

送德輝禪師重禮石
霜長者

天涯緣事了又造石霜微不以千峰險唯將獨影歸有

全五代詩
卷一
為嫌假佛無境是真機到後流沙錫何時更有飛
弔賈島墓

先生不折桂謫去抱何冤已葬離燕骨難招入劍鬼旅
墳低却草稚子哭勝猿冥冥如搜句宜邀賀監論

哭李頻負外時在建州

出麾臨建水下世在公堂苦集休開篋清資罷轉郎瘴
中無子奠嶺外一妻孀定是浮香骨東歸就故鄉

哭陳陶處士

園裏先生冢鳥啼春更傷空餘八卦樹尚對一茅堂白
日埋杜甫皇天無耒陽如何稽古力報答甚茫茫

哭胡處士

邱中久不起將謂詔書來及見凌雲說方知掩夜臺白
衣歸北路元造亦遺才世上亡君後詩聲更大哉

重哭胡處士

故人江閣在重到事悠悠無爾向潭上為吾傾甕頭空
餘赤楓葉墜落釣魚舟疑是冲虛去不為天地囚

憶江南并悼亡友

前心柰兵阻悔作豫章分芳草未歸日故人多是墳帆
行出岫雨馬踐過江雲此地一樽酒當時皆以文

月

金五律詩 卷一
寥寥天地內夜魄爽何輕頻見此輪滿即應華髮生不
圓爭得破纜正又須傾人事還相似因知倚伏情

夏雲

勢能成岳仞頃刻長崔嵬暝鳥飛不到野風吹得開一
天分萬態立地看忘回欲結暑宵雨先聞江上雷

僧院松

此木韻彌全秋宵學瑟絃空知百餘尺未定幾多年古

甲磨雲折孤根挺地堅

朱慶餘有旅雁挺孤島用字並奇

何當拋一幹作蓋

道場前

友人池上詠蘆

秋聲誰種得蕭瑟在池欄葉澁栖蟬穩叢疎宿鷺難斂
煙宜早下颯吹省先寒此物生蒼島令人憶釣竿

顧少府池亭葺

池上分行種公庭覺少塵根離潮水岸韻爽判曹人正
午迴魚影方昏息鷺身無時不動詠滄海島思頻

猿

曾宿三巴路今來不願聽雲根啼片白峰頂擲尖青護
果憎禽啄栖霜覩葉零唯應臥嵐客憐爾傍岳局

送人庭鶴

度歲休籠閉身輕好羽儀白雲原是伴滄海得因誰暖

起遺殘食盤餘在迥枝條風頻雨去只恐更相隨

答匡山僧贈柳栗杖

栗杖出匡頂百中無一枝雖因野僧得猶畏嶽神知
畫月冷光在指雲秋片移宜留引蹇步他日訪峨眉

觀華夷圖

落筆勝縮地展圖當晏寧中華屬貴分遠裔占何星
分寸辨諸岳斗升觀四溟長疑未到處一一似曾經

古塚

代遠已難問纍纍次古城民田侵不盡客路踏還平
穴蛇分蟄依岡鹿繞行唯應風雨夕鬼火出林明

全五代詩卷二十

羅江李調元雨村編

吳

曹松二

送陳樵校書歸泉州

巨塔列名題詩心亦罕齊除官京下關乞假海門西
別席侵殘漏歸程避戰輦關遙秦鴈斷家近瘴雲低
候馬春風館迎船曉月溪帝京須早入莫被刺桐迷

武德殿朝退望九衢春色

玉殿朝初退天街一望春南山初過雨北關淨無塵夾

道天桃滿連溝御柳新
蘓舒同舜澤煦嫗並堯仁
佳氣浮軒蓋和風襲縉紳
自茲憐萬物同入發生辰

梢雲

殊質資靈貺陵空發瑞雲
梢梢含樹彩郁郁動霞文
不比因風起全非觸石分
葉光閃泛灩枝彩靜氤氳
隱見心無宰徘徊慶自君
翻飛如可託長願在橫汾

山中

要路豪家非往還巖門先
有不曾關衆心惟恐地無
剩吾意亦憂天惜閒白練
曳泉窻下石絳羅垂果枕
前山樵夫豈解營生業貴
欲自安麋鹿間

及第勅下宴中獻座主杜侍郎

得名邱壙淚却頻若無公道也無因
門前送勅朱衣吏席上銜杯碧落人
半夜笙歌教泥月平明桃李放燒春
南山雖有歸溪路爭那酬恩未殺身

七夕

牛女相期七夕秋相逢俱喜鵲橫流
彤雲縹緲迴金輅明月嬋娟掛玉鈎
翠羽幾曾添別恨花容終不更含羞
更殘便是分襟處曉箭東來射翠樓

南海

傾騰界漢沃諸蠻立望何如畫此看
無地不同方覺遠

共天無別始知寬
文魴隔霧朝含磬
老蚌凌波夜吐丹
萬狀千形皆得意
長鯨獨自轉身難
郭璞江賦文魴磬鳴以孕
珍山海經文魴狀如覆鉢

鳥首而翼魚尾音
如磬是生珠玉

洞庭湖

東南西北各連空
波上唯留小朶峰
長與岳陽翻鼓角
不離雲夢轉魚龍
吸迴日月過千頃
鋪盡星河剩一重
直到劫餘還作陸
是時應有羽人逢

桂江

未識佳人尋桂水
水雲先解傍壺觴
筍林次第添斑竹
雛鳥參差護錦囊
南中有錦囊鳥乳洞此時連越井石樓何日到

仙鄉如飛似墮
皆青壁畫手不强
元化强

天台瀑布

萬仞得名云瀑布
遠看如織掛天台
休疑寶尺難量度
直恐金刀易剪裁
噴向林梢成夏雪
傾來石上作春雷
欲知便是銀河水
隨落人間合却迴

霍山 在龍川縣

七千七百七十丈
丈丈藤蘿勢入天
未必展來空似翅
不妨開去也成蓮
月將河漢分巖轉
僧與龍蛇共窟眠
直是畫工須闕筆
況無名畫可流傳
三四方輿勝覽作西土文殊
曾印迹大中皇帝舊畱禪

巫峽

巫山蒼翠夾通津下有仙宮楚女貞不逐綵雲歸碧落
却為暮雨撲行人年年舊事音容在日日誰家夢想頻
應是荆山留不住至今猶得覩芳塵

春日自吳門之陽羨道中書事

勝異恣遊應未遍路岐猶去幾時還浪花湖濶虹蜺斷
柳線村深鳥雀閑千室綺羅浮畫檝兩州絲竹會茶山
眼前便是神仙事何必須言洞府間

荆南道中作

十月荒郊雪氣催依稀愁色認陽臺遊秦分繫三條燭
出楚心殊一寸灰高柳莫遮寒月落空桑不放夜風迴

如何住在猿聲裏却被蟬吟引下來

將入關行次湘陰

背顧秦城在何處圖書作伴過湘東神鷗亂噪黃陵近
候鴈斜沈夢澤空打槩天連晴水白燒田雲隔夜山紅
也知漸老岩棲穩爭奈文闈有至公

嶺南道中

百花成實未成歸未必歸心與志違但有壺觴資逸詠
盡教風景入清機半川陰霧歲高木一道晴蜺雜落暉
遊子馬前芳草合鷓鴣啼歇又南飛

南海旅次

全五代詩 卷五
憶歸休上越王臺歸思臨高不易裁為客正當無鴈處
故園誰道有書來城頭早角吹霜盡郭裏殘潮蕩月迴
心似百花閒未得年年爭發被春催

江外除夜

千門庭燎照樓臺總為年光急急催半夜臘因風卷去
五更春被角吹來寧無好鳥思花發應有遊魚待凍開
不是多岐漸平穩誰能呼酒祝昭回

李郎中林亭

祇向砌邊流野水樽前上下看魚兒笋蹊已長過人竹
藤徑從添拂面絲若許白猿垂近戶即無紅葉壓低枝

人才必擬逍遙去更道何人佐盛時

羅浮山下書逸人壁

海上亭臺山下煙買時幽邃不爭錢莫言白日催華髮
自是丹砂駐少年漁釣未歸深竹裏琴壺猶戀落花邊
可中吏踐無人境知是羅浮第幾天

題昭州山寺常寂上人水閣

常寂常居常寂裏年年月月是空空階前未放巖根斷
屋下長教海眼通本為入來尋佛窟不期行處踏龍宮
他時憶着堪圖畫一朵雲山二水中

陪湖南李中丞宴隱溪

璋

竹林啼鳥不知休
羅列飛橋水亂流
觸散柳絲迴玉勒
約開蓮葉上蘭舟
酒邊舊侶真何遜
雲裏新聲是莫愁
若值主人嫌晝短
應陪秉燭夜深遊

南海陪鄭司空遊荔園

荔枝時節出旌旂
南國名園盡興遊
亂結羅紋照襟袖
別含瓊露爽咽喉
葉中新火欺寒食
樹上丹砂勝錦州
他日為霖不將去也
須圖畫取風流

夜飲

良宵公子宴蘭堂
濃麝薰人獸吐香
雲帶金籠銜畫燭
星羅銀鳳瀉瓊漿
滿屏珠樹開春景
一曲歌聲透翠梁

席上未知簾幕曉
青娥低語指東方

拜訪陸處士

萬卷書邊人半白
再來唯恐降元纁
性靈比鶴爭多少
氣力登山較幾分
吟鬢漸無前度漆
寢衣猶有昨宵雲
將知谷口耕煙者
低視齊深楚趙君

江西逢僧省文

高僧不負雪峰期
却伴青霞入翠微
百葉巖前霜欲降
九枝松上鶴初歸
風生碧澗魚龍躍
錫振金樓燕雀飛
想得白蓮花上月
滿山猶帶舊光輝

贈鏡湖處士方干二首

包含教化剝搜羅句出東甌奈峭何世路不妨平處少
才人唯是屈聲多雲來島上便幽石月到湖心忌白波
後輩難為措機杼先生織字得龍梭
祇擬應星眠越絕唯將麗什當高勳磨礪清濁人難會
織絡虛無帝亦聞鳥道未知山足雨漁家已沒鏡中雲
他時莫為三徵起門外沙鷗解笑君

贈道人

住山因以福為庭便向山中隱姓名闔苑駕將雕羽去
洞天贏得綠毛生日邊腸胃飡霞火月裏肌膚飲露英
願我從來斷浮濁擬驅雞犬上三清

廣州貽匡緒法師

口宣微密不思議不是除貪即誡癡祇待外方緣了日
爭看內殿詔來時週迴海樹侵階疾迢遞江潮應井遲
必竟懶過高坐寺未能全讓法雲師

別湖上主人

門繫釣舟雲滿岸借君幽致坐移旬湖村夜叫白蕪鴈
菱市曉喧深浦人遠水日邊重作雪寒林燒後別生春
不辭更住醒還醉太一東峯歸夢頻

送乞雨禪師臨遇南遊

活得枯樵耕者知巡方又欲向天涯珠穿閩國菩提子

杖把靈峰柳栗枝春蘚任封降虎石夜來從傍養龍池
生緣在地南浮去自此孤雲不可期

弔李翰林

李白雖然成異物逸名猶與萬方傳昔朝曾侍元宗側
大夜應歸賀監邊山木易高迷故壠國風長在見遺篇
投金渚畔春楊柳自此何人繫酒船

水晶念珠

等量紅縷貫晶熒盡道勻圓別未勝鑿斷玉潭盈尺水
琢成金地兩條冰輪時祇恐星侵佛掛處常疑露滴僧
幾度夜深尋不着瑠璃為殿月為燈

白角簾

角簾工夫已到頭夏來全占滿床秋若言保惜歸華屋
祇合封題寄列侯學卷曉冰常怕綻解鋪寒水不教流
蒲桃錦是瀟湘底曾得王孫價倍酬

碧角簾

細皮重疊織霜紋滑膩鋪床勝錦茵八尺碧天無點翳
一方青玉絕纖塵蠅行只恐煙黏足客卧渾疑水浸身
五月不教炎氣入滿堂秋色冷龍鱗

言懷

出山不得意謁帝值戈鋌豈料為文日翻成用武年

夏日東齋

三庚到秋伏偶來松檻立熱少清風多開門放山入

南朝

離離蓋馳道風烈一無取時見牧牛童嗔牛喫禾黍

金谷園

當年歌舞時不說草離離今日歌舞盡滿園秋露垂

寒食日題杜鵑花

一朶又一朶併開寒食時誰家不禁火總在此花枝

春草

不獨滿池塘夢中佳句香春風有餘力引上古城墻

巳亥歲二首

澤國江山入戰圖生民何計樂樵蕪憑君莫話封侯事

一將功成萬骨枯紀事云可謂
諳世故矣

傳聞一戰百神愁兩岸強兵過未休誰道滄江總無事

近來長共血爭流

中秋對月

無雲世界秋三五共看蟾盤上海涯直到天頭天盡處

不曾私照一人家

鍾陵寒食日郊外閒遊

可憐時節足風情杏子粥香如冷餠無奈春風輸舊火

金瓶梅詞話 卷二
遍教人喚作山櫻

亂後入洪州西山

寂寂陰溪水漱苔塵中將得苦吟來東峰道士如相問
縣尉而今不姓梅

商山

垂白商於原下住兒孫共死一身忙木弓未得長離手
猶與官家射麝香

山寺引泉

劈碎琅玕意有餘細泉高引入香厨山僧未肯言根本
莫是秋河漏泄無

駙馬宅宴罷

粉墻殘月照宮祠宴闋銀瓶一半欹學語鶯兒飛未穩
放身斜墜綠楊枝

江西逢僧省文

閩地高僧楚地逢伴遊蠻錫挂垂松白雲逸性都無定
纔出雙峰愛五峰

贈廣宣大師

憶昔同游紫閣雲別來三十二回春白頭相見雙林下
猶是清朝未退人

送僧入廬山

全五代詩 卷三
若到江州二林寺遍遊應未出雲霞廬山瀑布三千仞
劃破青霄始落斜

送僧入蜀過夏

師言結夏入巴峰雲水迴頭幾萬重五月峨眉須近火
木皮嶺裏祇如冬

題僧院松

空山澗畔枯松樹禪老堂頭鱗甲身傳是昔朝僧種著
下頭應有茯苓神

全五代詩卷三十一

羅江李調元雨村 編

吳

張喬

喬池州人有詩名咸通中與許棠鄭谷張蠩諸

人同號十哲黃巢亂隱九華

唐晉茂範李頎為京兆參軍
主解試月中桂詩喬擅場時

許棠久在場屋頎憐之首薦棠喬竟下第
調元按曹松張喬
皆有哭陳陶詩而陳陶在南唐昇元中猶在故編于吳之末

楊花落

北斗南回春物老紅英落盡綠尚早韶風澹蕩無所依
偏惜垂楊作春好此時可憐楊柳花繁盈艷曳滿人家

全五代言 卷二十一
人家女兒出羅幕淨掃玉除看花落寶環纖手捧更飛
翠羽輕裾承不著歷歷瑤琴舞袖陳飛紅拂黛憐玉人
東園桃李芳已歇猶有楊花嬌暮春

塞下曲

勒兵遼水邊風急捲旌旃絕塞寒無樹平沙勢盡天下

營看斗建傳號信狼煙聖代垂青史當書破虜年

後四句一作雪

晴回探騎月落控鳴弦永
定山河誓南歸改漢年

曲江春

尋春與送春多遶曲江濱一片鳧鷖水千秋輦轂塵岸
涼隨衆木波影送遊人自是遊人老年年管吹新

秘省伴直

喬枝聚暝禽疊閣鏢遙岑待月當秋直看書廢夜吟殘
薪留火細古井下瓶深縱欲抄前史貧難遂此心

延福里秋懷

終年九陌行要路跡皆生苦學猶難至甘貧豈有成病
携秋卷重閒著暑衣輕一別林泉久中宵御水聲

秋夕

春恨復秋悲秋悲難到時每逢明月夜長起故山思巷
僻行吟遠蛩多獨卧遲溪僧與樵客動別十年期

山中冬夜

全五
寒葉風搖盡空林鳥宿稀澗冰妨鹿飲山雪阻僧歸夜
坐塵心定長吟語力微人間去多事何處夢柴扉

藍溪夜坐

藍水警塵臺夜吟開草堂月臨山靄薄松滴露花香詩
外真風遠人間靜興長明朝訪禪侶更上翠微房

宿劉溫書齋

不掩盈牕月天然格調高涼風移蟋蟀落葉在籬騷迴
筆挑燈燼懸圖見海濤因論三國志空載幾英豪

隱巖陪鄭少師夜坐

鄭薰歸老號
所居為隱岩

幸喜陪騶馭頻來向此宵硯石厨爨白雲樵竹

外村烟細燈中禁泥泥遙衣冠與文理靜語對前朝

回鑿閣寫望

古閣上室半寥寥千里心多年為客路盡日倚欄吟山
壓秦川重河來虜塞深回鑿今不見煙霧杳沈沈

江樓作

憑檻見天涯非秋亦可悲晚天帆去疾春雪燕來遲山
水分鄉縣干戈足別離南人廢耕織早晚罷王師

登慈恩寺塔

牕戶響層風清涼碧落中世人來往別煙景古今同列
岫橫秦斷長河極塞空斜陽越鄉思天末見歸鴻

遊少華山甘露寺

少華中峰寺高秋衆景歸地連秦塞起河隔晉山微晚
木蟬相應涼天鴈並飛慙懃記巖石祗恐再來稀

遊歙州興唐寺

山橋通絕境到此憶天台竹裏尋幽徑雲邊上古臺鳥
歸殘照出鐘斷細泉來為愛澄溪月因成隔宿迴

秦原春望

無窮名利塵軒蓋逐年新北關東堂路千山萬水人雲
離僧榻曙鷺遠鳳樓春荏苒明代難歸釣艇身

滕王閣寫望

昔人登覽處遺閣大江隅疊浪有時有閒雲無日無早
涼先鷺去返照後帆孤未得營歸計菱歌滿舊湖

終南山

帶雪復銜春橫天占半秦勢竒看不定景變寫難真洞
遠皆通岳川多更有神白雲幽絕處自古屬樵人

華山

誰將倚天劍削出倚天峯衆水背流急他山相向重樹
黏青靄合崖夾白雲濃一夜盆傾雨前湫起毒龍

遊南岳

入巖仙境清行盡復重行若得閒無事長來寄此生澗

松閣易老籠燭晚生明一宿泉聲裏思鄉夢不成

尋桃源

武陵春草齊花影隔澄溪路遠無人去山空有鳥啼水
垂青靄斷松偃綠蘿低世上迷途客經茲盡不迷

青鳥泉

祇此沈仙翼瑤池似不遙有聲懸翠壁無勢下丹霄淨
瀨烟霞古寒原草木凋山河幾更變幽咽到唐朝

長安書事

出送鄉人盡滄洲未得還秋風五陵樹晴日六街山有
景終年住無機是雲閣何當向雲外免老別離間

北山書事

黃河一曲山天半鎖重關壁日雄藩靜秋風老將闕
與寄谷口市井響雲間大野無飛鳥元戎校獵還

書邊事

調角斷清秋征人倚戍樓春風對青塚白日落梁州大
漢無兵阻窮邊有客遊蕃情似此水長願向南流

岳陽即事

遠色岳陽樓湘帆數片愁竹風山上路沙月水中洲力
學桑田廢思歸鬢髮秋功名如不立豈易狎汀鷗

郢州即事

孤城臨遠水千里見寒山白雪無人唱滄洲盡日閒鳥
歸殘燒外帆出斷雲間此地秋風起應隨計吏還

商山道中

春去計秋期長安在夢思多逢山好處少值客行時雲
起爭峰勢花交隱澗枝停驂一惆悵應祇嶺猿知

荆楚道中

前程曾未到岐路擬何為返照行人急荒郊去鳥遲春
宵多旅夢夏閨遠秋期處牽愁緒無窮是柳絲

吳江旅次

行人愁落日去鳥倦遙林曠野鳴流水空山響暮站旅

途歸計晚鄉樹別年深寂寞逢村酒漁家一醉吟

將歸江淮書

東風搖衆木即有看花期紫陌頻來日滄洲獨去時郡
因兵役苦家為海翻移未老多如此那堪鬢不衰

將離江上作

白衣歸樹下青草戀江邊三楚足深隱五陵多少年寂
寥聞蜀魄清絕怨湘絃岐路在何處西行心渺然

江行至沙浦

煙霞接杳冥旅泊寄迴汀夜雨雷電歇春江蛟蜃腥城
侵潮影白嶠截鳥行青徧欲探泉石南須過洞庭

江行夜雨

江風木落天游子感流年萬里波連蜀三更雨到船夢
殘燈影外愁積葦叢邊不及樵漁客全家住島田

汧漢東歸

北去窮秦塞南歸遶漢川深山逢古跡遠道見新年絕
壁雲銜寺空江雪洒船縈迴還此景多坐夜烟前

浮汴東歸

日暖泗濱西無窮岸草森薄煙衰草樹微月迥城雞水
近滄浪急山隨綠野低將舊名姓還向舊遊題

宿昭應

夜憶開元事淒涼里巷間薄烟通魏闕明月照驪山半
壁空官閉連天白道闕清晨更迴首獨向灞陵還

雨中宿僧院

千燈有宿因長老許相親夜永樓臺雨更深江海人勞
生無了日忘念起微塵不是真如理何門靜此身

宿江叟島居

一家烟島上竹裏夜窓開數派分潮去千檣聚月來石
樓雲斷續澗渚鴈徘徊了得平生志還歸築釣臺

尋陽村舍

荒林寄遠居坐卧見樵漁夜火隨船遠寒更出郡疎雪

迷登岳路風阻轉江書寂寞高窓下思鄉歲欲除

江村

貧遊無定蹤鄉信轉難逢寒渚暮煙濶去帆歸思重潮
平低戍火木落遠山鐘况是漁家宿疏籬響夜春

題鄭侍御藍田別業

秋山清若水吟客靜於僧小徑通商嶺高窓見杜陵雲
霞朝入鏡猿鳥夜窺燈許作前峰侶終來寄上層

題友人林齋

喬木帶涼蟬來吟暑雨天不離高枕上似宿遠山邊簾
冷窓中月茶香竹裏泉吾廬近溪鳥憶別動經年

題湖上友人居

豈得戀樵漁全家湖畔居遠無潮客信閒寄嶽僧書野
白梅餘後山明雨散初逍遙向雲水莫與宦情疏

題友人草堂

空山下隱初生計亦無餘三畝水邊竹一牀琴畔書深
林收晚果絕頂拾秋蔬堅話長如此何年獻子虛

題靈山寺

樹涼清島寺虛閣敞禪扉四面閒雲入中流獨鳥歸湖
平幽徑近船泊夜燈微一宿秋風裏煙波隔擣衣

題廣信寺

亭北敞靈溪林梢與檻齊野雲來影遠沙鳥去行低晚
渡明村火晴山響郡輦思鄉值搖落賴不有猿啼

題興善寺僧道深院

江峰峯頂人受法老西秦法本無前業禪非為後身院
栽他國樹堂展祖師真甚願依宗旨求闕未有因

金山寺空上人院

已老金山頂無心上石橋講移三楚遍梵譯五天遙板
閣禪秋月銅瓶汲夜潮自慚昏醉客來坐亦通宵

甘露寺僧房

臨水登山路重尋旅思勞竹陰行處密僧臘別來高遠

岫明寒火危樓響夜濤悲秋不成寐明月上千艘

再題敬亭清越上人山房

重來訪惠休已是十年遊向水千松老空山一磬秋石
牕清吹入河漢夜光流久別多新作長吟洗俗愁

題詮律師院

院涼松雨聲相對有山情未許谿邊老猶思嶽頂行紗
燈留火細石井灌瓶清欲問吾師外何人得此生

題山僧院

谿路曾來日年多與舊同地寒松影裏僧老磬聲中遠
水清風落闕雲別院通心源若無礙何必更論空

題終南山白鶴觀

上徹鍊丹峰求元意未窮古壇秋草合往事白雲空
仙境日月外帝鄉烟霧中人間足煩暑欲去戀松風

題古觀

急景遞衰老此經誰養真松留千載鶴碑隔六朝人
洞水流花早壺天閉雪春其如為名利歸踏五陵塵

書梅福殿壁二首

梅真從羽化萬古是須臾此地名空在西山雲亦孤
井痕平野水壇級上春蕪縱有雙飛鶴年多松已枯

一自白雲去千秋壇月明我來思往事誰更得長生雅

韻磬鐘遠真風樓殿清今來為尉者天下有仙名

江上逢進士許棠

詩人推上第新榜又無君鶴髮他鄉老漁歌故國聞
平江留曉月獨鳥伴餘雲且了鬢年志沙鷗未可羣

江南逢洛下友人

洛下吟詩侶南遊只為君波濤歸路見蟋蟀在船聞
曉月江城出晴霞島樹分無窮懷古意豈獨遶湘雲

贈友人

九霄無語下何事觸清塵宅帶松蘿僻身惟猿鳥親
吟看仙掌月期有洞庭人莫問煙霞句懸知見岳神

贈邊將

將軍誇膽氣功在殺人多對酒擊鍾飲臨風拔劍歌翻
師平碎葉掠地取交河應笑孔門客年年羨四科

贈仰大師

仰山因久住天下仰山名井邑身雖到林泉性本清野
雲居處盡江月定中明髣髴曾相識今來隔幾生

聞仰山禪師往曹溪因贈

曹溪松下路猿鳥重相親四海求元理千峰遶定身異
花天上隨靈草雪中春自惜經行處焚香禮舊真

贈敬亭清越上人

海上獨隨緣歸來二十年久閒時得句漸老不離禪
木欹臨水窻峰直倚天猶期向雲裏別掃石床眠

東湖贈僧子蘭

名利了無時何人暫訪師道情閒外見心地語來知竹
落穿窻葉松寒蔭井枝匡山許同社願卜掛帆期

贈初上人

竹色覆禪棲幽禽遶院啼空門無去住行客自東西
氣春來歇庭枝雪後低相看念山水盡日話曹溪

贈慕僧侶

機謀時未有多向弈碁銷已與山僧敵無令海客饒

驅雲陣起疏點鴈行遙夜雨如相憶松窓更見招
劉補闕自九華山拜官因以寄獻

冥鴻久不羣微拜動天文地主迎過郡山僧送出雲
車殘月在宿館亂流分若更思林下還須共致君
寄績溪陳明府

古邑猿聲裏空城只半存岸移無舊路沙漲別成村
角喧京口江山盡汝濱六朝興廢地行子一銷魂

寄處士梁燭

賢哉君子風風與古人同採藥楚雲裏移家湘水曲
霜秋野澗雨電夜山空早晚相招隱深耕老此中

思宜春寄友人

勝遊雖隔年魂夢亦依然瀑水喧秋思孤燈動夜知
虹全嶺雨斜月半溪煙舊日吟詩侶何人更不眠

寄南中友人

相夢如相見相思去後頻舊時行處斷華髮別來新
動三湘月煙藏五嶺春又無歸北客書札寄何人

寄中岳顓頊先生

先生顓頊後得道自何人松柏界於壽兕孫老却身
窓峰頂曙寒澗洞中春戀此逍遙境雲間不可親

別李參軍

王孫遊不遇况我五湖人野店難投宿漁家獨問津
分中夜月江隔兩鄉春靜想青雲路還應寄此身

贈別李山人

分合老西秦年年夢白蘋曾為洞庭客還送洞庭人
別惜殘夜思歸愁見春遙知泊舟處沙月自相親

江南別友人

勞生故白頭頭白未應休關下難孤立天涯尚旅遊聽
猿吟島寺待月上江樓醉別醒惆悵雲帆滿亂流

送鄭侍御赴汴州辟命

官從諫署清暫去佐戎旌朝客相送吟僧欲伴行河

冰天際白嶽雪眼前明即是東風起梁園聽早鶯

送鄭谷先輩赴汝州辟命

看花興未休已散曲江遊載筆離秦甸從軍過洛州嵩
雲將雨去汝水背城流應念依門客蒿萊滿徑秋

送睦州張參軍

重祿輕身日清資近故鄉因知送君後轉自惜年芳遠
水分林影層峰起鳥行扁舟此中去溪月有餘光

送河西從事

結束佐戎旃河西住幾年隴頭隨日去磧裏寄星眠水
近沙連帳程遙馬入天聖朝思上策重待奏安邊

送龍門令劉滄

去宰龍門縣應思變化年還將魯儒政又與晉人傳峭
壁開中古長河落半天幾鄉因勸勉耕稼滿雲烟

送龐百篇之任青陽縣尉

都堂公試日詞翰獨超羣品秩台庭與篇章聖主聞鄉
連三楚樹縣對九華雲多少青門客臨歧共羨君

送沈先輩尉昭應

餘才不廢詩佐邑喜闕司丹陛終須去青山未可期葉
凋温谷晚雲出古宮遲若草東封疏君王到有時

送南陵尉李頻

重作東南尉生涯尚似僧客程淮館月鄉思海船燈晚
霧看春轂晴天見朗陵不應三考足先受詔書徵

送前輩讀三傳赴長城尉

登科精魯史為尉及良時高論窮諸國長才併幾司地
傾流水疾山疊過雲遲暇日琴書畔何人對手碁

送友人許棠

離鄉積歲年歸路遠依然夜火山頭市春江樹杪船干
戈愁鬢改瘴癘喜家全何處營甘旨潮濤浸薄田

送許棠下第遊蜀

天下猿多處西南是蜀關馬登青壁瘦人宿翠微閒帶

全五代詩
雨逢殘日因江見，斷山行歌風月好。莫老錦城間。

送許棠及第歸宣州

雅調一生吟，誰為晚達心。旁人賀及第，獨自却霑襟。宴
別喧天樂，家歸礙日岑。青門許攀送，故里接雲林。

全五代詩卷二十二

羅江李調元雨村 編

吳

張喬二

送友人及第歸江南

豈易及歸榮，辛勤致此名。登車思往事，回首勉諸生。路
遶山光曉，帆通海氣清。秋期却閒坐，林下聽江聲。

送友人歸袁州

袁江猿鳥清，曾向此中行。才子登科去，諸侯掃榻迎。山
藏明月浦，樹遶白雲城。遠想安親後，秋風夢不驚。

送韓處士歸少室山

江外歷千岑還歸少室吟地闊巖嶺月窓迥洛城砧石
竇垂寒乳松枝長別琴他年瀑泉下亦擬置家林

送友人歸宣州

失計復離愁君歸我獨遊亂花蔽道散春水遶鄉流暝
火叢橋市晴山疊郡樓無為謝公戀吟過晚蟬秋

送友人歸宜春

落花兼柳絮無處不紛紛遠道空歸去流鶯獨自聞野
橋喧磴水山郭入樓雲故里南陔山秋期更送君

元僧圓至注
體唐詩以南陔為南陵云二翁之故里喬池人南陵隸
宜春也自言宜春故里歌之陔笙詩貢士更入京耳

送友人歸江南

辛勤同失意迢遞獨還家落日江邊笛殘春島上花親
安誠可喜道在亦何嗟誰伴高吟處晴天望九華

送人歸江南

貧歸無定程水宿與山行未有安親計難為去國情島
煙孤寺磬江月遠船箏思苦秋迴日多應吟更清

送友人東歸

遠涉期秋卷將行不廢吟故鄉芳草路來往別離心挂
席春風盡開齋夏景深子規誰共聽江月上青岑

送友人北遊

東歸未遂心北去幾沈吟把酒思鄉遠投人入塞深晉
山磬白道汾水截青林想見連天雪安知是積霖

江山送友人南遊

何處積鄉愁天涯聚亂流岸長羣岫晚湖濶片帆秋買
酒過漁舍分燈與釣舟瀟湘見來鴈應念獨邊遊

送友人遊湖南

所投非舊知亦似有前期路向長江上帆揚細雨時春
土南嶽早日轉大荒遲盡採瀟湘句重來會近期

送蜀客

劍閣緣空去西南過幾州丹青行客語明月杜鵑愁露

帶山花落雲隨野水流相如曾醉地莫滯少年遊

送友人遊蜀

此心知者稀欲別倍相依無食擬同去有家還未歸巴
山開國遠劍道入天微必恐臨邛客疑君學賦非

送陸處士

樽前放浩歌便起泛煙波舟楫故人少江湖明月多孤
峰經宿上僻寺共雲過若向仙巖住還應著薜蘿

送賓貢金夷吾奉使歸本國

渡海登仙籍還家備漢儀孤舟無岸泊萬里有星隨積
水浮魂夢流年半別離東風未迴日音信杳難期

送朴充侍御歸海東

天涯離二紀，闕下歷三朝。
漲海雖然闊，歸帆不覺遙。
驚波時失侶，舉火夜相招。
來往尋遺事，秦皇有斷橋。

送碁待詔朴球歸新羅

海東誰敵手，歸去道應孤。
闕下傳新勢，船中覆舊圖。
窮荒迴日月，積水載寰區。
故國多年別，桑田復在無。

李道士歸南嶽

千峰隔湘水，迢遞掛帆歸。
掃月眠蒼壁，和雲著褐衣。
洞虛懸溜滴，徑狹長松圍。
只恐相尋日，人間舊識稀。

送僧鸞歸蜀寧親

歌詩精外學，夫子是知音。
坐夏宮鐘近，寧親劍閣深。
高名徹西國，舊跡寄東林。
自此栖禪者，因師滿蜀吟。

送僧雅覺歸海東

山川心地內，一念即千重。
老別關中寺，秋歸海外峯。
鳥行來有路，帆影去無蹤。
幾夜波濤息，先聞本國鐘。

送新羅僧

東來此學禪，多病念佛緣。
把錫離巖寺，收經上海船。
落帆敲石火，宿島汲瓶泉。
水向扶桑老，知無再少年。

弔前水部賈員外

籠中江海禽，日夕有歸心。
魏闈長謠久，吳山獨往深。
別

時羣木落終處亂猿吟李白墳前路溪僧送入林

弔建州李員外文苑誤作曹松
松集自有弔詩

銘旌歸故里猿鳥亦悽然已葬桐江月空迴建水船客

傳為郡日僧說讀書年恐有吟魂在深山古木邊

弔栖白上人

今古遞相送幾時無逝波篇章名不朽寂滅理如何內

殿流真影閨房落貝多從茲高塔寺惆悵懶經過

弔造微上人

至人隨化往遺路自堪傷白塔收真骨青山閉影堂鐘

殘含細韻烟滅有餘香松上齋鳥在遲遲立夕陽

題賈島吟詩臺

吟魂不復遊臺亦似荒邱一徑草中出長江天外流暝

烟寒鳥集殘月夜蟲愁願得生禾黍鋤平恨即休

經九華山費徵君故居

草堂蕪沒後來往問樵翁斷石荒林外孤墳晚照中數

溪分大野九子立寒空烟磴一曾行處青雲路不通

經宣城元員外山居

無人襲仙隱石室閉空山避燒猿猶到隨雲鶴不還澗

荒巖影在橋斷樹陰閒但有黃河賦長留在世間

經隱巖舊居

夜久村落靜徘徊楊柳津
青山猶有路明月已無人
夢寐生前事星霜倦此身
當日期結茅處來往躡遺塵

題元哲禪師影堂

吾師視化身一念即遺塵
坐巖谷藏虛塔江湖散學人
雲迷禪處石院掩寫來真
空州窳焚香後閒塔細草生

聽琴

清月轉瑤軫弄中湘水靈
公能令坐來客不語自相看
靜恐鬼神出急疑風雨殘
幽時歸嶺嶠更過洞庭彈

和崔監察題興善寺可古松

種種近王城前朝古寺心
瘦根盤地遠香吹入雲清
鶴

動池臺影僧禪雨雪聲
玉象來人旋老因此歎浮生

題小松

松子落何年纖枝長水真
也劇開深礪雪移出遠林烟
帶月栖幽鳥蕪花灌冷泉
微風動清韻閒聽罷琴眠

蟬

先秋蟬一悲長是客行時
曾感去年者又鳴何處枝
細聽殘韻在迴望舊聲遲
絲絢續誰家樹涼風送別離

華山

青蒼河一隅氣狀杳難圖
卓傑三峰出高竒四岳無力
疑擎上界勢獨壓中區
忽水東西走羣山遠近趨天迴

諸宿照地聳百靈扶石壁
煙霞麗龍潭雨電颯澄凝臨
甸服險固束神都淺覺川
谷異深應日月殊鶴歸青
靈合仙去白雲孤瀑溜斜
飛凍松長倒掛枯每來尋
洞穴不擬返江湖儻有芝
田種出殿間老一夫

試月中桂

與月轉洪濛扶疎萬古同
相似非生下土葉不隨秋
風每以圓時足還隨缺處
空影高羣木外香滿一輪
中未種丹霄日應虛玉兔
宮何當因羽化細得問元
功

興善寺貝多樹

還應毫末長始見拂丹霄
得子從西國成陰見昔朝
勢

隨雙刹直寒出四墻遙帶
月啼春鳥連空噪暝蜩遠
根穿古井高頂起涼飈影
動懸燈夜聲餘過雨朝靜
遲松桂老堅任雪霜凋永
共終南在應隨劫火燒

哭陳陶

先生抱衰疾不起茂陵間
夕臨諸孤少荒居弔客還
遺文禪東岳留語葬鄉山
多雨銘旌故殘燈素帳閒
樂章誰與集壠樹即堪攀
神理今難問予將叫帝關

書邊事

萬里沙西寇已平犬羊羣
外築空城分營夜火燒雲
遠校獵秋鷗掠草輕秦將
力隨胡馬竭蕃河流入漢
家清

金三子言 卷十一
羌戎不識干戈老須賀今時聖主明

歸舊山

昔年山下結茅茨村落重來野徑移樵客相逢悲往事
林僧閒坐問歸期異藤遍樹無空處幽草緣溪少歇時
此景一拋吟欲老可能文字聖朝知

望巫山

溪疊雲深轉谷遲暝投孤店草蟲悲愁連遠水波濤夜
夢斷空山雨電時邊海故園荒後賣入關元髮夜來衰
東歸未必勝羈旅況是東歸未有期

謝公亭懷古

謝家煙徑長莓苔牢落虛欄竹上開流水不將山色去

閒雲時帶角聲來六朝舊跡遺詩在三楚空江有雁迴

達理始應惆悵盡因僧清話憶天台一本題作宣州開元寺閣與此大同小異附錄誰家

烟徑長莓苔金碧虛欄竹上開流水遠分山色斷清猿時帶角聲來六朝明月惟詩在三楚空山有鴈迴達理始應盡惆悵僧閒應得話天台

題河中鸛雀樓

高樓懷古動悲歌鸛雀今無野雀過樹隔五陵秋色早
水連三晉夕陽多漁人遺火成寒燒牧笛吹風起夜波
十載重來值搖落天涯歸計欲如何

七松亭

七松亭上望秦川高鳥閒雲滿目前已比子真棲谷口

豈同陶令卧江邊
臨崖把卷驚迴燒
掃石留僧聽遠泉
明月影中宮漏近
佩聲應宿使朝天

薛松七本號七松處士自謂異代可與五柳先生作對詩中用子真陶令以此詳見新唐史及南部新書

七松亭鄭少師薰隱岩別墅中亭也薰歸老築隱岩

贈友人

自說安貧歸未得
竹邊門掩小池冰
典琴賒酒吟過寺
送客思鄉上灞陵
待月夜留煙島客
憶雲閒訪翠微僧
幾時獻了相如賦
去向嵩山採茯苓

贈頭陀僧

自說年深別石橋
遍遊靈跡熟南朝
已知世路皆虛幻
不覺空門是寂寥
滄海附船浮浪久
碧山尋塔上雲遙

如今竹院歲衰老
一點寒燈弟子燒

城東寓居寄知己

花木閒門苔蘚生
澹川特去得吟情
病來久絕洞庭信
年長却思廬岳耕
落日獨歸林下宿
暮雲多遶水邊行
干時退出長如此
頻愧相憂道姓名

送何道士歸山

身非絕粒本清羸
束掛仙經杖一枝
落葉獨尋流水去
深山長與白雲期
樹臨丹竈寒花疾
壇近青嵐夜月遲
樵客若能過洞裏
迴歸人世始應悲

對月二首

全五代詩 卷三十一
盈缺青冥外東風萬古吹何人種丹桂不長出輪枝
圓魄上寒空皆言四海同安知千里外不有雨兼風前首

癡話此首又真話也

送人及第歸海東

東風日邊起草木一時春自笑中華路年年送遠人

漁家

擁棹思悠悠更深泛積流唯將一星火何處宿蘆洲

長門怨

御泉長繞鳳皇樓自是恩波別處流闕探舞衣歸未得
夜來砧杵六宮秋

自誦

每到花時恨道窮一生光景半成空只應抱璞非良玉

豈得年年不至公不怨人而自怨厚之至也

春日有懷

高下尋花春景遲汾陽臺榭白雲詩看山懷古翻惆悵
未勝遙傳不到時

春日遊曲江

日煖鶯央拍浪春蕪葭浦際聚青蘋若論來往鄉心切
須是烟波島上人

九華樓晴望

全五什言
卷三
一夜江潭風雨後九華晴望倚天秋重來此地知何日
欲別殷勤更上樓

臺城

宮殿餘基長草花景陽宮樹噪村鴉雲屯雉堞依然在
空繞漁樵四五家

潭上作

竹島殘陽映翠微雪翎禽過碧潭飛人間未有關身事
每到漁家不欲歸

谷口作

巴客青冥過嶺塵雪崖交映一川春晴朝采藥尋源去

必恐雲深見異人

宿各都門

山川馬上度邊禽一宿都門永夜吟客路不歸秋又晚
南風吹動洛陽砧

宿潺湲亭

走月流烟疊樹西聽來愁甚聽猿啼幾時御水聲邊住
却夢潺湲宿此溪

宿齊山僧舍

一宿經牕卧白波萬重歸夢隔煙蘿若言不得南宗要
長在禪床事更多

題上元許棠所任王昌齡廳

琉璃堂裡當時客久絕吟聲繼後塵百四十年庭樹老
如今重得見詩人

遊邊感懷二首

貧遊繚繞困邊沙卻被遼陽戰士嗟不是無家歸不得
有家歸去似無家

兄弟江南身塞北雁飛猶自半年餘夜來因得思鄉夢
重讀前秋轉海書

宴邊將

一曲涼州金石清邊風蕭颯王勁江城坐中有老沙場客

橫笛休吹塞上聲

贈河南詩友

山東令族玉無塵裁剪烟花筆下春不把瑤華借風月
洛陽才子更何人

寄維揚故人

離別河邊縮柳條千山萬水玉人遙月明記得相尋處
城鎖東風十五橋

寄弟

故里行人戰後踈青崖萍寄白雲居那堪又是傷春日
把得長安落第書

寄清越上人

真性本來無所染白雲那得有心期
遠公猶刻蓮花漏獨向空山禮六時

寄山僧

閒倚蒲團向月眠不能歸老岳雲邊
舊時僧侶無人在惟有長松見少年

越中贈別

東越相逢幾醉眠滿樓明月鏡湖邊
別離吟斷西陵渡楊柳秋風兩岸蟬

河湟舊卒

少年隨將討河湟頭白時清返故鄉
十萬漢軍零落盡獨吹邊曲向殘陽

漁者

首戴圓荷髮不梳葉舟為宅水為居
沙頭聚看人如市釣得澄江一丈魚

孤雲

舒卷因風何所之碧天孤影勢遲遲
莫言長是無心物還有隨龍作雨時

詠碁子贈奕僧

黑白誰能入元千回生死體方圓
空門說得恒沙劫

全五言
應笑終年為一先

笛

剪雨裁煙一節秋
落梅楊柳曲中愁
尊前暫借殷勤看
明日曾聞向隴頭

鷺鷥障子

剪得機中如雪素
畫為江上帶絲禽
閒來相對茅堂下
引出烟波萬里心

猿

挂月樓雲向楚林
取來全是為清音
誰知繫在黃金索
翻畏侯家不敢吟

促織

念爾無機自有情
迎寒辛苦弄梭聲
榭房金屋何曾識
偏向貧家壁下鳴

全五代詩卷二十三

羅江李調元雨村 編

吳

高越

越字仲遠幽州人仕吳授秘書郎終勤政殿學

士戶部侍郎南唐近事鄂帥李公將妻以愛女越竊喻其意回題鷹一絕云云

詠鷹

雪爪星眸世所稀
摩天專待振毛衣
虞人莫謾張羅網
未肯平原淺草飛

沈彬

彬字子文高安人唐末應進士不第浪跡湖湘

嘗與僧虛中齊已為詩友事吳為秘書郎以吏

部郎中致仕年八十餘李璟以舊恩召見賜粟

帛官其子雅言雜載彬為詩天才狂逸下筆成章好神仙之事少孤西遊以三舉為約嘗夢着錦綵衣貼月而飛識者言

雖名播天下身不入月終不及第洪州解至長安初舉行納省卷作夢

仙謠曰玉鞍大開從客入金桃爛熟無人偷鳳驚寶扇頻翻翅龍誤金

鞭忽轉頭第二舉云云第三舉贈劉象云云劉象三舉無成孤寒主司

覽彬詩其年放象及第五老榜即其數也五代史補彬遊長沙會武

穆方霸彬獻頌德詩曰金翅動身摩日月銀河轉洗乾坤覽而喜之

總龜李昇移鎮金陵旁羅隱逸沈彬赴辟知其欲取楊氏因獻山水

圖詩云須知手筆安排定不怕山河整頓難覽之而喜馬書本傳彬

工詩而未嘗喜名如再過金陵詩云云又都門送客詩云云皆盛稱于

士大夫野客叢書西清詩話曰許昌西湖展江亭宋元憲留題有鑿

開魚鳥忘情地展盡江湖極日天之句皆曠古未有然本于五代馬殷

建明月圃徐仲雅詩鑿開青帝春風圓移下嬋娟夜月樓僕謂又不止

此觀唐沈彬望廬山詩巖低吳楚遙涵水約破雲霞獨倚天前此蓋有

是意詩史陸林山皆平地拔起千百丈石如染黛陽朔縣尤佳沈彬

有詩云云零陵縣記法華寺在水州東南一里城郭林巒交為掩映

名士多題咏之沈彬云地隈一水巡城轉天約羣山附郭來可謂盡其

狀郡閣雅談王定保唐光化二年及第吳子華侍郎為婿子華即

世定保南游湖湘無北歸意吳假緇服自長安來訪其良人白於馬武

穆王令引見定保隔簾謂之曰先侍郎重先輩名行俾妾侍箕帚侍郎

沒先輩以妾改適是以不遠千里來明侍郎之志定保不勝慚極致書

武穆乞為婿吳確乎不枚定保為盟畢世不婚矣吳歸吳中外家沈彬

有詩贈王云云全唐詩話彬有紀事句云九衢冠蓋暗爭路四海干

戈多異心又湘江行云數家魚網疎雲外一岸殘陽細雨中又與滿天

錫同題古觀云松欹晚影離壇草鐘撼秋聲入殿風又有句云半身落

日離秦樹一路平蕪入楚烟清占月中三峽水懸偷雲外十洲春幽鳥

喚人穿竹去野猿尋果出雲來皆為人傳誦江南野錄彬臨終指葬

處以示家人火之乃一家石燈臺上有漆燈一壙頭有一銅牌鐫篆文

云佳城今已開雖開不葬埋漆燈猶未滅留待沈彬來

入塞曲

欲為皇王服遠戎萬人金甲鼓鼙中陣雲黯塞三邊黑

吳

二

兵血愁天一片紅
半夜翻雲旗攪月
深秋防戔劔磨風
謗書未及明君
燕卧骨將軍已歿功
苦戰沙門卧箭痕
戔樓開上望星文
生希沙漠擒驕虜
死奪河源答聖君
鳶覩敗兵埋白草
馬驚邊鬼哭陰雲
功多地遠無人紀
漢閣笙歌日又曛

塞下曲

塞葉聲悲秋欲霜
寒山數點下牛羊
映霞旅雁隨疎雨
向磧行人帶夕陽
邊騎不來沙路失
國息深後海城荒
胡兒向化新成長
猶自千迴問漢王
貴主和親殺氣沉
燕山閑獵鼓聲音
旗分雪草偷邊馬

箭入寒雲落塞禽
隴月盡牽鄉思動
戰衣誰寄淚痕深
金釵謾作封侯別
劈破佳人萬里心
月冷榆關過雁行
將軍寒笛老思鄉
貳師骨恨千夫壯
李廣橫飛一劔長
戔角就沙催落日
陰雲分磧護飛霜
誰知漢武興中國
閑奪天山草木荒

秋日

秋含砧杵擣斜陽
笛引西風顥氣涼
薜荔惹烟籠蟋蟀
芰荷翻雨潑鴛鴦
當年酒賤何妨醉
今日時難不易狂
腸斷舊遊從一別
潘安惆悵滿頭霜

金陵雜題二首

全五什言
王氣生秦四百年
晉元東渡浪花船
正慙海內皆塗地
來保江南一片天
古樹著行臨遠岸
暮山相亞出微烟
千征萬戰英雄盡
落日牛羊食野田
暮潮聲落草光沉
賈客來帆宿岸陰
一笛月明何處酒
滿城秋色幾家砧
時清曾惡桓温盛
山翠長牽謝傅心
今日到來何物在
碧烟和雨鎖寒林

麻姑山

紺殿松蘿太古山
仙人曾此話桑田
閑傾雲液十分日
已過浮生一萬年
花洞路中逢鶴信
水簾巖底見龍眠
我來遊禮酬心願
欲共怡神契自然

題蘇仙山

眼穿林罅見郴州
井里交連側局楸
味道不來閑處坐
勞生更欲幾時休
蘇仙宅古烟霞老
義道墳荒草六愁
千古是非無處問
夕陽西去水東流

憶仙謠

白榆風颭九天秋
王母朝迴宴玉樓
日月漸長雙鳳睡
桑田欲變六螯愁
雲翻簫管相隨去
星觸旌幢各自流
詩酒近來狂不得
騎龍却憶上清遊

納省卷贈為首劉象

曾應大中天子舉
四朝風月鬢蕭疎
不隨世祖重攜劍

却為文皇再讀書十載戰塵銷舊業滿城春雨壞貧居
一枝何事為君借仙桂年年幸有餘

贈王定保

仙桂曾攀第一枝薄遊湘水阻佳期皋橋已失齊眉願
蕭寺行逢落髮師廢苑露寒蘭寂寞丹山雲斷鳳參差
聞公已有平生約謝絕女蘿依兔絲

結客少年場行

重義輕生一劍知白虹貫日報讐歸片心惆悵清平世
酒市無人問布衣

陽朔碧蓮峰

陶潛彭澤五株柳潘岳河陽一縣花兩處爭如陽朔好
碧蓮峰裏住人家

再過金陵

玉樹歌終王氣收雁行高送石城秋江山不管興亡事
一任斜陽伴客愁

都門送別

岸柳蕭疎野荻秋都門行客莫回頭一條灞水清如劍
不為離人豁斷愁

弔邊人

殺聲沉後野風悲漢月高時望不歸白骨已占沙草上

家人猶自寄寒衣

沈廷瑞

廷瑞高安人史部侍郎彬之第二子初名有鄰
棄妻入道居玉笥浮雲二山化後人猶常見之

江南野錄廷瑞性坦率直造野宰之坐宰方治訟而廷瑞至宰戲之曰
沈道一何時成道廷瑞應聲曰何須問我成道時云云 雅言雜錄
廷瑞寄食閣皂山舉作異俗革盛夏常火嚴寒單衣問其故終不答
與袁州陳知周相善興國中無病卒於玉笥觀數年有人於江筠路
次見廷瑞共語久之令人將詩寄知周知周得詩甚訝詩曰名山相
別後云云 全唐詩話華蓋山事寔云昭瑩遇廷瑞後開壟視之惟
見空棺穴旁得片紙遺詩云虛勞營殯玉山前殯後那知已脫蟬應
是元神歸洞府更無遺魄在黃泉靈臺已得修真訣塵世空留悟道
篇堪歎浮生今古事北印山下草芊芊 郡閣雅談廷瑞每遇深山
古洞數日不返嚴寒風雪常單衣危坐或絕食經月或縱酒行歌緣
峭壁升喬木若猿猴之狀骨肉相尋便却走避忘情混俗人莫測之
雍熙二年正月丙於玉笥山無病而終將畫者土宿一頓使人經一

贈僧昭瑩

南北東西路人生會不無
早曾依閣皂又却上元都
雲片隨天濶泉聲落石孤
何期早相遇樂共煮菖蒲

寄袁州陳智周

名山相別後別後會難期
金鼎銷紅日丹田老紫芝
訪君雖有路懷我豈無詩
休羨繁華事百年能幾時

答高安宰

何須問我道成時
紫府清都自有期
手握藥苗人不識

卷隨英後有閣皂小僧昭瑩於山門數里相遇問所往云暫別靈山尋
知已留下土宿一頓及度人經一卷五言詩一首為別詩曰南北東西
路云云後昭瑩到玉笥山具說途中相遇并所留土宿
及經詩示於人眾皆駭異質其文驗其事即尸解而去

體念金骨俗爭知書符解遣龍蛇走動印還教海岳移
他日丹青誰是侶青童引駕紫霄隨

楊夔

夔唐末為吳楊行密將田頔客集五卷

吟窗雜錄夔嘗著元

書三卷馳名於世下第鄭谷贈二絕云歡賦元書高且奇百篇仍有百篇詩江湖休洒春風淚十軸香於一桂枝時無韓柳道難窮也覺天公不至公看取年年金榜上幾人才氣似揚雄十國春秋夔有雋才知顯不足以抗太祖著溺賦數百言以戒之頔不用竟至於敗

寧州道中

城枕蕭關路胡兵日夕臨唯憑一炬火以慰萬人心春
老雪猶重沙寒草不深如何驅四馬向此獨閑吟

尋九華王山人

下馬叩荆扉相尋春半時捫蘿盤磴險疊石渡溪危松
夾莓苔徑花藏薜荔籬卧雲情自逸名姓厭人知

金陵逢張喬

殊鄉會面時辛苦兩情知有志年空過無媒命共奇吟
餘春漏急語舊酒巡逢天爵如堪倚休驚鬢上絲

送鄒尊師歸洞庭

眾島在波心曾居舊隱林近聞飛檄急轉憶卧雲深膏
藥惟供酒歸舟只載琴遙知明月夜坐石自開襟

送日東僧遊天台

一瓶離日外行指赤城中去自重雲下來從積水東攀

全五言
羅躋石徑挂錫憩松風回首雞林道惟應夢想通

題甘露寺

高殿拂雲霓登臨想虎溪風勻帆影衆烟亂鳥行迷北
倚波濤濶南窺井邑低滿城塵漠漠隔岸草萋萋虛閣
延秋磬澄江響暮聲客心還惜去新月挂樓西

送張相公出征

得意在中年登壇秉國權漢推周勃重晉讓趙宣賢儒
德尼邱降兵鈴太白傳援豪飛鳳藻發匣吼龍泉歷火
金難耗零霜桂益堅從來稱玉潔此更讓朱妍鴛鴦鏡
門下貌貅擁帳前去知清朔漠行不費陶甄獻畫符中

旨推誠契上元願將班固筆書頌勒燕然

題鄭山人郊居

谷口今逢辟世才入門瀟灑絕塵埃漁舟下釣乘風去
藥醞留賓待月開數片石從青嶂得一條泉自白雲來
竹軒相對無言語盡日南山不欲迴

題宣州延慶寺益公院

嘿坐能除萬種情臘高兼有賜衣榮講經舊說傾朝聽
登殿曾聞降輦迎幽徑北連千嶂碧虛窓東望一川平
長年門外無塵客時見元戎駐旆旌

寄當陽袁皓明府

高人為縣在南京竹遠琴堂水遶城地古既資攜酒興
務閑偏長看山情松軒待月僧同坐藥圃尋花鶴伴行
百里甚堪留惠愛莫教空說魯恭名

送杜郎中入茶山修貢

一道澄瀾徹底清仙郎輕棹出重城採蘋虛得當時稱
述職那同此日榮劍戟步搖高嶂黑綺羅光動百花明
謝公攜妓東山去何似乘春奉詔行

送鄭谷

春江漱漱清且急春雨濛濛密復疎一曲狂歌兩行淚
送君魚寄故鄉書

沈頴

顏字可鑄德清人天復初登進士第授秘書郎
入吳為淮南巡官累遷禮儀使兵部郎中仕至

翰林學士知制誥著有陵陽集

十國春秋頴少有詞藻
琴奕皆臻神境時人為

之語曰下水船言為文精速無不載也性閒淡不樂世利常疾當世文章浮靡傲古著書百篇曰聲書凡十卷自序云孟軻以後千餘年儒者或未有聞焉天厭其極付在鄙子其誇誕如此又有解聲書十五卷大紀賦一卷登華旨象刑解待辨讒國諸文及宣州重建小廳記全唐詩話頴有題縣令范傳真化洽亭云前有淺山屹然如後有卑嶺繚然如城跨池左右足以建亭斯亭何有化洽而成

書懷寄友人

江湖勞遍尋祇自長愁襟到處慵開口何人可話心登
樓得句遠望月抒情深却憶山齋後猿聲相伴吟

王希羽

希羽池州人天復元年登進士第授秘書省正

字後與楊夔康駢客於田頔詩一卷五代詩話荀鶴

名春官于裴贊侍郎下第八人登科大順三年正月十日荀鶴生日也九華王希白羽士獻詩云云按此出洞微志一作希白羽士一又作羽

贈杜荀鶴及第

金榜曉懸生世日玉書潛記上升時九華山色高千尺
未必高於第八枝

黃冠道人

道人不知其名自云鍾離人十國春秋高祖行宮改元開國時廣陵殷盛士

庶駢聞道人狀如病狂手持一竿竿頭懸一木刻為鯉魚形行歌於市云云其類此意者凡數十章時人莫能曉後徐和詒禪代復姓李氏其

歌

言始應

盟津鯉魚肉為角濠梁鯉魚金刻鱗盟津鯉魚死欲盡
濠梁鯉魚始驚人

橫排三十六條鱗個個圓如紫磨真為甚竿頭挑着定
世間難遇識魚人

郭仁表夢中道士

夢中辭精神錄偽吳春坊吏郭仁表居治城北甲寅歲得疾沈病夢道

士色厲曰甚則有之既寤疾甚復夢前道士至因叩頭遜謝道士色解索紙筆書授之因爾病愈

飄風暴雨可思惟鶴望巢門歛翅飛吾道之宗正可依

萬物之先數在茲不能行此欲何為

雲表

雲表唐末於豫章講法華慈恩大疏法席稱善

寒食日

寒食悲看郭外春野田無處不傷神平原纍纍添新塚
半是去年來哭人

歸仁

歸仁唐末江南僧住京洛靈泉

自遣

日日為詩苦誰論春與秋一聯如得意萬事總忘憂雨

墮花臨砌風吹竹近樓不吟頭也白任白此生頭

牡丹

三春堪惜牡丹奇半倚朱欄欲綻時天下更無花勝此
人間偏得貴相宜偷香黑蟻斜穿葉覩蕊黃蜂倒挂枝
除却解禪心不動等應狂殺五陵兒

隱巖

隱巖唐末匡廬僧

牧童

牧童見人俱不識盡著芒鞋戴箬笠朝陽未出衆山晴
露滴蓑衣猶半濕二月三月時平原草初綠三箇五箇

全五仙言 卷三
騎羸牛前村後村來放牧笛聲總一舉衆稚齊歌舞看
看白日向西斜各自騎牛又歸去

蜀中送人遊廬山

君遊正值芳春月蜀道千山皆秀發溪邊十里五里花
雲外三峰兩峰雪君上匡山我舊居松蘿拋擲十年餘
君行試到山前問山鳥只今相憶無

逢老人

路逢一老翁兩鬢白如雪一里二里行四回五回歇

浮橋

橫壓驚波防沒溺當初元創是軍機行人到此全無滯

一片江雲蹋欲飛

冷然

冷然唐末僧

宿九華化成寺莊

佛寺孤莊千嶂間我來詩境強相關巖邊樹動損下澗
雲裏錫鳴僧上山松月影寒生碧落石泉聲亂噴潺湲
明朝更躡層霄去誓共烟霞到老閑

修睦

修睦光化中為洪州僧正與貫休處默棲隱為

詩友

全五言
卷三
秋日閒居

是事不相關誰人似此閒
卷簾當白晝移榻對青山
野鶴眠松上秋苔長雨間
岳僧頻有信昨日得書還

宿岳陽開元寺

竟夕憑虛檻何當興歎頻
往來人自老今古月常新
風逆沈魚唱松踈露鶴身
無眠鐘又動幾客在迷津

送邊將

人盡有離別而君獨可嗟
言將身報國敢望祿榮家
戰思風吹野鄉心月照沙
歸期定何日塞北樹無花

雪中送人北遊

然知心去速其奈雪飛頻
莫喜無危道雖平更陷人
速郊光接漢曠野色通秦
此去迢迢極却迴應過春

落葉

雨過閑田地重重落葉紅
翻思向春日肯信有秋風
幾處隨流水河邊亂暮空
祇應松自立而不與君同

落花

一片又一片等閑苔面紅
不能延數日閑亦是春風
公子歌聲歇詩人眼界空
遙思故山下經雨兩三叢

題田道者院

入門空寂寂真是出家兒
有行鬼不見無心人謂癡
古

巖寒柏對流水落花隨欲別一何懶相從所恨遲

東林寺

欲去不忍去徘徊吟繞廊水光秋淡蕩僧好語尋常碑
古苔文疊山晴鐘韻長翻思南岳上欠此白蓮香

寄貫休上人

常語亦闕詩常流安得知楚郊來未久吳地住多時立
月無人近歸林有鶴隨所居渾不遠相識偶然遲

喜僧友到

十年消息斷空使夢烟蘿嵩嶽幾時下洞庭何日過瓶
乾離澗久衲壞卧雲多意欲相留住游方肯舍麼

懷虛中上人

簷雨滴更殘思君安未安湘川聞不遠道路去尋難吟
鬢霜應蝕禪衣雪漸寒倚松因獨立一鳥下江干

睡起作

長空秋雨歇睡起覺精神看水看山坐無名無利身偈
吟諸祖意茶碾去年春此外誰相識孤雲到砌頻

賣松者

求利有何限將松入市來直饒人買去也向柳邊栽細
葉猶粘雪孤根尚惹苔知君用心錯舉世重花開

思齊已上人

全五代詩 卷三
同人與流俗相謂好襟靈有口不他說長年自誦經水
聲秋後石山色晚來庭客問修何法指松千歲青

送元泰禪師

去去去何住一盂兼一瓶水邊寒草白島外晚峯青宿
處林間虎行時天有星回期誰可定浮世重看經

三生石

聖迹誰會得每到亦徘徊一尚不可得三從何處來清
宵寒露滴白晝野雲隈應是表靈異凡情安可猜

題僧夢微房

東海日未出九衢人已行吾師無事坐苔蘚入門生雨

過閑花落風來古木聲天台頻說法石壁欠題名

秋臺作

獨上高樓上客情何物同孤雲無定處長日信秋風况
弟多年別關河此夕中到頭歸去是免使歎洪濛

簡寂觀

正同高士坐烟霞思著閒忙又是嗟碧岫觀中人似鶴
紅塵路上事如麻石肥滯雨添蒼蘚松老涵風落翠花
莫道此間無我分遺民長在惠持家

懷故園

故園歸未得此日意何傷獨坐水邊草水流春日長

栖

栖一武昌人

垓下懷古

緬想咸陽事可嗟楚歌哀怨思無涯八千子弟歸何處
萬里鴻溝屬漢家弓指陣前爭日月血流垓下定龍蛇
拔山力盡烏江水今古悠悠空浪花

武昌懷古

戰國城池盡悄然昔人遺迹遍山川笙歌罷歇幾多日
臺榭荒涼七百年蟬響夕陽風滿樹鴈橫秋島雨漫天
堪嗟世事如流水空見蘆花一釣船

甘露寺鬼

西軒詩

全唐詩吳王收復浙右之明年甘露寺僧夏夜月明持課俄見
數鬼自西軒出坐定命酒南向一人衣南朝衣西向一人衣北
虜衣北向一人衣縫掖衣東向一人衣朱衣清瘦多髯相頷言曰朝代雖殊
古今一致時世命也知復何為各述朱衣者平生句贊賞久之虜衣者曰請
各徵曩時臨危一言以代絲竹可乎眾曰
可於是各賦四句吟罷晨鐘鳴條各散

趙壹能為賦鄒陽解獻書可惜西江水不救轍中魚虜衣

偉哉橫海鱗壯矣垂天翼一旦失風水翻為螻蟻食繼掖

功遂俾昔人保退無智力既涉太行險茲路信難陟南朝

者衣

握裏龍蛇紙上鸞
逡巡千幅不將難
顧雲已往羅隱耄
更有何人逞筆端

九華山白衣

吟 五代史補晉昌唐進士隱九華山夜步林中有白衣丈夫戴紗巾貌孤俊年近五十循澗而來吟步自若將與之言未及而沒明日燕士問里人有識者曰是吳氏子舉進士善為詩卒數年矣 河東記無名小兒贈韋齊休詩云澗水濺濺流不絕芳草綿綿野花發自去自來人不知黃昏惟有青山月與此互異未知孰是

澗水潺潺聲不絕
溪壠茫茫野花發
自去自來人不知
歸時惟對空山月

故臺城妓

詩 全唐詩話金陵黃進士夢過臺城故妓自云今為吳神樂部其詩云

歌罷玉樓月舞殘金縷衣
勻鈿收迸節歛袋別重圍
網斷蛛猶識梁春燕不歸
那堪迴首處江步野棠飛

維揚少年

荅孟氏

全唐詩維揚萬貞娶壽春坊孟氏為妻美容質有詞藻貞商於外孟氏遊家園獨吟而泣云可惜花時節依然獨自遊無端兩行淚長祇對花流忽有少年貌甚秀麗喻曰求偶孟氏許而賦詩云誰家少年兒心中暗自欺不道終不可可即恐即知少年亦以詩荅之云云遂私焉同處踰年而夫自外至孟氏憂且泣少年曰勿爾吾固知其不久也忽騰身而沒不知為何怪

神女得張碩文君遇長卿
逢時兩相得聊足慰多情

汪少微硯銘

茗溪漁隱叢話東坡云余家有款硯底有款識云吳順義元年處士汪少微銘云云行頌者三物耳蓋硯與少微為五耶

松捺凝烟楮英鋪雪毫
顏如飛人間五絕

魚腹丹書

吳郡漁人張胡子嘗于太湖中釣得一巨魚腹上有丹書字

