

# 昭徳院實紀

慶應元年乙丑  
七月

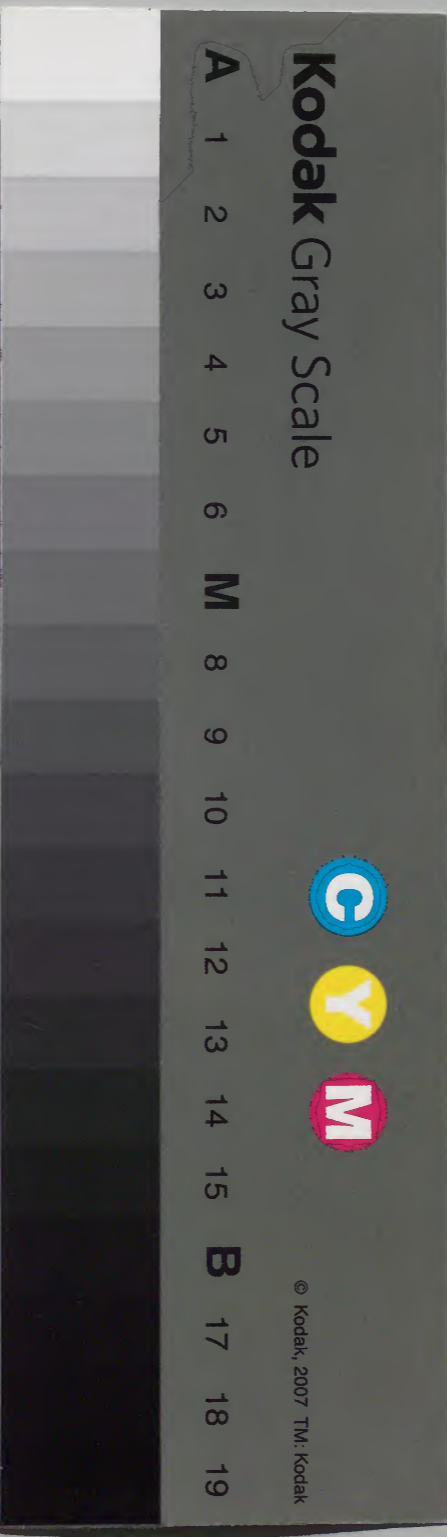
三九

和書門類			
百七十八	函	三	架
一〇	架	一	冊
六	冊	七	冊

内閣文庫			
四九	函	一	架
四七	冊	七	冊
四	冊	八	冊

内閣文庫	
番號	和 44708
冊數	67 ( 39 )
函號	149 26

共六十七冊



糊などで貼り付けられている部分がめくれない箇所あり

慶應之元年乙丑

七月



朔日

自和宮極進沖蒸菓子一搨紀伊

由美門由日所撤極伺 松平肥後守此和列

着此撤嫌伺極列於所内因候 伊豆守

内因候

和宮極進

一冲蒸菓子

一搨相

右集人正殿ハシ信長中入 御免

一 橋中納言殿ハシ 城今自ハシ御檢鎌ハシ相伺ハシ

喜波右衛門ハシ入 御免

一 紀伊中納言殿ハシ 当日御役成ハシ中上ハシ集人正殿ハシ

承り入 御免

一 松平肥後守殿ハシ 昨夜ハシ高着今日ハシ宅 城御檢

相伺ハシ集人正殿ハシより承り入 御免

一 八守尉ハシ松平肥後守殿ハシより承り入 御免 作付集人正殿ハシ

此書中ハシ如右判書同人ハシ案内也

御在座ハシハシ出立人拂出利ハシ七付系御

一 八守尉ハシ伊豆守殿 御在座ハシハシ出立人拂出利

多し御麻引續酒井河内守家世孫ハシ 作付

集人正殿ハシハシ出立人拂出利者

八守尉御麻中ハシ

二日 講武所 御成

一 九守尉御檢箱出立御御石御觸 此書中ハシ

所歩形<sup>三</sup>五<sup>五</sup>為 成進子<sup>三</sup>所<sup>三</sup>色<sup>三</sup>講<sup>三</sup>武<sup>三</sup>不<sup>三</sup>為  
入<sup>三</sup>武<sup>三</sup>園<sup>三</sup>紀<sup>三</sup>後<sup>三</sup>寺<sup>三</sup>初<sup>三</sup>演<sup>三</sup>法<sup>三</sup>書<sup>三</sup>居 御<sup>三</sup>自<sup>三</sup>身<sup>三</sup>中<sup>三</sup>上  
武<sup>三</sup>基<sup>三</sup>上<sup>三</sup>紀<sup>三</sup>伊<sup>三</sup>殿<sup>三</sup>為 入<sup>三</sup>武<sup>三</sup>會<sup>三</sup>釋<sup>三</sup>者<sup>三</sup>一<sup>三</sup>吏<sup>三</sup>古  
廣<sup>三</sup>場<sup>三</sup>方 所<sup>三</sup>演<sup>三</sup>不<sup>三</sup>為 入<sup>三</sup>武<sup>三</sup>會<sup>三</sup>釋<sup>三</sup>者<sup>三</sup>一<sup>三</sup>吏<sup>三</sup>古  
主<sup>三</sup>良<sup>三</sup>伊<sup>三</sup>是<sup>三</sup>寺<sup>三</sup>殿<sup>三</sup>武<sup>三</sup>用<sup>三</sup>者<sup>三</sup>一<sup>三</sup>相<sup>三</sup>保<sup>三</sup>之<sup>三</sup>初<sup>三</sup>演<sup>三</sup>法<sup>三</sup>書<sup>三</sup>居  
上<sup>三</sup>槍<sup>三</sup>劍<sup>三</sup>和<sup>三</sup>古<sup>三</sup>場<sup>三</sup>方<sup>三</sup>為 成<sup>三</sup>講<sup>三</sup>武<sup>三</sup>所<sup>三</sup>方  
槍<sup>三</sup>術<sup>三</sup>修<sup>三</sup>力<sup>三</sup>人<sup>三</sup>并<sup>三</sup>世<sup>三</sup>信<sup>三</sup>心<sup>三</sup>始<sup>三</sup>教<sup>三</sup>示<sup>三</sup>方<sup>三</sup>之<sup>三</sup>二<sup>三</sup>本<sup>三</sup>感<sup>三</sup>答  
有<sup>三</sup>一<sup>三</sup>八<sup>三</sup>寸<sup>三</sup>方<sup>三</sup>相<sup>三</sup>保<sup>三</sup>又<sup>三</sup>一<sup>三</sup>廣<sup>三</sup>場 所<sup>三</sup>演<sup>三</sup>不<sup>三</sup>為

武<sup>三</sup>為 入<sup>三</sup>武<sup>三</sup>會<sup>三</sup>釋<sup>三</sup>者<sup>三</sup>一<sup>三</sup>吏<sup>三</sup>古  
紀<sup>三</sup>後<sup>三</sup>寺<sup>三</sup>初<sup>三</sup>演<sup>三</sup>法<sup>三</sup>書<sup>三</sup>居 一<sup>三</sup>八<sup>三</sup>寸<sup>三</sup>方<sup>三</sup>相<sup>三</sup>保<sup>三</sup>武<sup>三</sup>所<sup>三</sup>大<sup>三</sup>地  
一<sup>三</sup>并<sup>三</sup>并<sup>三</sup>小<sup>三</sup>銃<sup>三</sup>大<sup>三</sup>隊<sup>三</sup>個<sup>三</sup>練 所<sup>三</sup>演<sup>三</sup>者<sup>三</sup>一<sup>三</sup>各<sup>三</sup>隊  
二<sup>三</sup>列<sup>三</sup>打<sup>三</sup>方<sup>三</sup>相<sup>三</sup>保<sup>三</sup>武<sup>三</sup>所<sup>三</sup>出<sup>三</sup>元<sup>三</sup>道<sup>三</sup>也<sup>三</sup>了  
還<sup>三</sup>所<sup>三</sup>七<sup>三</sup>寸<sup>三</sup>方<sup>三</sup>也<sup>三</sup>了  
一<sup>三</sup>首<sup>三</sup>素<sup>三</sup>麵<sup>三</sup>一<sup>三</sup>橋<sup>三</sup>後<sup>三</sup>紀<sup>三</sup>州<sup>三</sup>檢<sup>三</sup>紀<sup>三</sup>後<sup>三</sup>寺<sup>三</sup>演<sup>三</sup>法<sup>三</sup>書<sup>三</sup>居  
元<sup>三</sup>若<sup>三</sup>年<sup>三</sup>為<sup>三</sup>元<sup>三</sup>若<sup>三</sup>年<sup>三</sup>也<sup>三</sup>了<sup>三</sup>下<sup>三</sup>有<sup>三</sup>一<sup>三</sup>集<sup>三</sup>人<sup>三</sup>也<sup>三</sup>後<sup>三</sup>也<sup>三</sup>也<sup>三</sup>同  
武<sup>三</sup>禮<sup>三</sup>承<sup>三</sup>入<sup>三</sup> 所<sup>三</sup>德

一同日集人正殿初出例元日下豊前寺出無例

中

一此二為自出務之集人正殿左邊射所於

御前出作多下出弱言出務口下五時之出所

正殿中右邊出礼之出言出同人自取入

御禮

三日 伯耆寺江戸表 御使 御付 豊後寺

御使於 御禮所御自後 有御宗馬

一伯耆寺江戸表 御使 御付出礼

上言 出羽寺後入 御禮

一八時豊後寺御使言敬事於後 御付

出羽寺後出言 出同人出案因言 御禮

出出出人拂出用言 之禮和麻也

一八時出馬場出下言言言言上七時之出供下

出馬場出言 入此禮御言敬事御中御内

献上之出馬出馬後宗馬出 御付更分玉造

此等鞍馬之類皆以石次系馬二類皆以香後香後  
 系馬也 作舟鳥河此等鞍馬為 石之  
 此等系馬一類皆以石之此地術更結為人系馬  
 也 作舟河又結飛此等鞍馬為 石  
 此等系馬皆始此等系馬一類皆以石原七事  
 時色 還所  
 一張吳強舟馬術掛此馬形此馬亦皆  
 者近當水之下筆

一此之度目沙路之長播磨方其度皆後終  
 此等系馬多此下此的此猪皆下五寸此係  
 此等系馬右厚此乳此中上此同此水入  
 此等

曰日 被下和中散於陸尺及吹上者 伊豆也  
 此六人有此因談 一楊教此因談者此對酌  
 此日下下強和中散此借陸尺一同此下  
 九十六袋奧之番永井因紀此係此乳也

一 同日吹上者、下五袋荒尾大和寺

一 相慶

一 四時時希伊豆寺致石台之程

一 所存所、石出所人拂出用多、九時相慶行

中

一 八時已後人、家辰出羽寺後寺中、少之程

一 所存所

一 神保佐渡寺

一 龍川播磨寺

一 小笠原播磨寺

一 湯田藏部

一 小侯福寺

一 湯澤寺

右、石出所人拂出用多、八時時希伊豆寺

一 相慶

一 但右、言所陣羽織所也附、お成居

一七時前集人正殿内案内言一楊柳出後口

御休也言入内之間言 御對類出拂

出用多一圓別色相麻中細之類也右方は着在

丈の正用掛元正舎粹る北側正廊下の方

御出方極出吸也上り丈の御出豊前寺指出

出の被丈の正出者出正用掛元出

御出方極出約言上在央言

御上り一御出御出言一楊柳出進程出出

多し七時前お相麻内門内退在也

一御出御出正出後色被正細戸出元横山

紀伊言正出也言お屋中

一正舎意中出羽言度集人正殿正後正舎言

お指中

一御給仕

御前言一楊柳出正出性言被事

一今日御上り一楊柳出進言出献言在也



内みそ  
内吸物

何なる先  
喜之外

内惣蓋

喜縁丸

うに縁丸

うぶわに  
きん木

内  
内

石うまゐる

三盃次

白少り巻

車急心

甘菜

この松茸

喜菜

③ 内

内きしみ

きい

内丸

黒皮餅り

めうかのねん

白少り

内確三々

うまゐ  
きん木

出桑碗盛

うし  
志ん  
牛回

出冷

玉子豆腐  
ちり  
豆

花うす

おろし  
か

破貝  
すり

一御三度目に出羽を後と為 石は修多并

今日に出羽果酒は下御筋多とて玉子色

お麻打

一御橋 御對顔

御意と象 上意酒は取れぬ敷献出頂戴

北極右出礼亭と作上り出羽を後と承り入

御穂

所進お供と為し旅は持持方と我於江戸表

九十日分お慶多知右日敷おま向し習し

お觸る色程又日敷九十日分当地は花お陽と

石代のお慶多知り出動定組取裏判とて後

後とて後と知右内布衣とて向道中

出羽中お慶多知とて一人有玉采七各

作貝  
すりせうか

一 御之為目... 出羽... 石... 修多...

今日... 出羽... 御... 石...

お麻...

一 揚... 御... 顔...

御... 上... 御... 敬...

右... 御... 入

御... 穂

御... 御... 御... 御...

九... 御... 御... 御...

御... 御... 御... 御...

御... 御... 御... 御...

御... 御... 御... 御...

御... 御... 御... 御...

御... 御... 御... 御...

御... 御... 御... 御...

御... 御... 御... 御...

御... 御... 御... 御...

御... 御... 御... 御...

御... 御... 御... 御...

御... 御... 御... 御...

御... 御... 御... 御...

古系統盤

Handwritten notes or a signature in cursive script.

Handwritten line of text in cursive script.

Handwritten line of text in cursive script.

Handwritten line of text in cursive script.

Handwritten line of text in cursive script.

Handwritten line of text in cursive script.

Handwritten line of text in cursive script.

Handwritten line of text in cursive script.

Handwritten line of text in cursive script.

Handwritten line of text in cursive script.

Handwritten line of text in cursive script.

Handwritten line of text in cursive script.

Handwritten line of text in cursive script.

Handwritten line of text in cursive script.

Handwritten line of text in cursive script.

Handwritten line of text in cursive script.

Handwritten line of text in cursive script.

植 伯耆書 御因侯

一通 艦擊要

右の書弘政侯の御山園より御勅言者此年  
孝臣就上御了御言者より出羽等處の横山

紀伊等處御入 御覽

一 御穀山の松 三株

根は小毎

一 高篠竹

一 籠の梅 一 株

右の伯耆書御海岸見たり是れ御山園より

御言者就上御了御言者より出羽等處の横山

一 八寸伯耆書御 御山園より出羽等處の横山

御山園より

六寸 尾張大御書御有御勅言 御覽新

御成御御了御言 上覧

木具焼

一 御重

一回 御吸物籠

一 組

一 箱

一 御蓋物

一 箱

一 更御者

一 折

右尾張前大納言候へ 尚季所撰條為内伺  
此因之 此進言 出羽言 取り 此京内目録 御禮  
致事 披露

一 尾張候 為進言 此者 此出京 御上り 致事 尋  
内御紀別 候 玄同候 思言 此進言 此取不  
取廻

一 右京下 此京 肥後 此始 此年 此元 此人 此年 此元

一 三人 此不 出羽 言 取り 此通 内 此入 御禮

一 九村 此落 此言 此言 此言 此言 此言 此言 此言 此言

一 御禮 此言 此言 此言 此言 此言 此言 此言 此言

一 御禮 此言 此言 此言 此言 此言 此言 此言 此言

一 七時 此言 此言 此言 此言 此言 此言 此言 此言

一 御禮 此言 此言 此言 此言 此言 此言 此言 此言

一 御禮 此言 此言 此言 此言 此言 此言 此言 此言

秘術試合 市賢者一七半時系水海一之  
 入市又々 出所之市好九組兼新番番内  
 一者五人至同男 市賢者一七半時  
 水海 入所

一右市賢者之布衣以上徒合之面深息  
 作付切接之方水廻り 任所廊下之深息  
 一市賢者之若一同出場不之首目水之

市准組

合口下之緒  
 市好之若者  
 別位 扇子一本

十八人  
 市書院番  
 十五人  
 新出番  
 八人  
 大出番  
 十人  
 備武不方  
 十人  
 小十人  
 八人

別子組

式

ノ七年又

右 沖在間内下位者 沖子自其下知沖用

出来此別限延者身 沖前古其下位者宗領戸

改在酒田渡路者其自付牧地伊豫者其宗領

後中右其礼回より水入 沖穂

一 死出者奥信新至宗其意其下其穂者其陽

切抜合操込中

但 沖自身以下清武不寺人別子組其人

沖不沖在間内其宗領合其宗領自付其後其

お極り居中

七日 古馬場其為入 鈕術 上登

一 八半射古意口古其天古其基不古馬場其為入

其向古割鈕術其類 沖穂其有古其極

其古其新古其古其古其小古其古其鈕術其類





此好一層在出者十人  
以下然少廟子一  
此好一層在出者十人  
以下然少廟子一

薩武所標領方  
武拾人

右一五下下隊六時亦還所

一與向奧信并小性組初薩武不方近此草水  
死下者

一徒合布衣以上及人 海見亦於此知

八日 溝武所 沖成 於此標方揚領武答

沖成

一六半時二守前沖成標武出之此沖古也觸沖陣

腹引此處言沖步約為其為 成此天也其下  
此處不亦色標馬より大なるの也薩武所

此為 成此廣揚 沖成亦其方此為

成

身一 務云二小隊此持小筒組二大隊大砲口在  
身云六大隊中軍

身二 務云二小隊此持小筒組二大隊大砲口在  
各箇之業

身三 務云六大隊中各箇  
中隊之業

中口 誘乞 誘乞 誘乞 組二大隊大砲口

中又 誘乞 大隊各箇之業

一誘乞 誘乞

中六 總軍 合一之業

右側 練 誘乞 誘乞 誘乞 誘乞 誘乞 誘乞

中隊 中隊 中隊 中隊 中隊 中隊 中隊

色 還 誘乞 誘乞 誘乞 誘乞

一 中隊 中隊 中隊 中隊 中隊 中隊 中隊

播 磨 中隊 中隊 中隊 中隊 中隊 中隊

一 上 隊 中隊 中隊 中隊

一 七 時 中隊 中隊 中隊 中隊 中隊

中 隊 中隊 中隊 中隊 中隊 中隊

中 隊 中隊 中隊 中隊 中隊 中隊

敵十席 幸次席

多 原

根之物

羽織紐一元

活左門  
豹吉郎  
畝十郎  
芳三郎

右組合 沖好 三誠合 作付

九日 於沖好吉揚 奥向者槍劔 沖寛  
一 老中是年分初者沖内候  
一 奥向者一回槍劔 沖寛才六才村お掃  
五才村也涉初吉揚 出所出仕少烟戸

組合槍劔 沖寛者一七槍劔十才組組劔  
二才二組者一四才也本隊入所  
一 沖休息於下段試合是就一回 沖子自  
十才下才緒一掛之其下本隊也  
沖前也礼之在安房也其合も其礼也  
但頂戴之其也人々其也  
一 沖才也其年分元其年分元 沖自身其預  
播磨才方案内也 沖才不也其且大目付

足川道江馬正之子也人粟本漱云傍右一回  
一人拂沙用多一近江瀨云傍九时色引  
之經若年家元正門中年家元正也居後九时  
子寸とりの色お海の中

十日 奥平不緒於奥信之矣

合口不緒を解く

奥信 軍を傍初捨去る

右去七日打刺武右左衛門守 思百と下

奥信掛季之郎にお信也礼入 御聴

十一日 田用致至 御成評儀 御聴 馬場

御成打刺御儀 御聴

一日時色描麻等方官屋中上御陣羽織御評

之と色身名色田用致至と為 成評致談と程

御聴九時色お海と程 入御

一八半時前馬場所宜屋中御評上と天馬

墓下馬場と為 成評致談と共百人と也

打刺御儀十口類 御評之と程お海と右百人

一曰此物因乃一類 佛鏡在在亦海於此場不  
此物者乃在色下物也

大小下供不飾  
此扇子一本

今此物在在亦  
見玉蓋之正

右之彼是世俗物 一曰此物

儀武不之矣

百人

右之佛好亦言教度此物有在下亦海七寸寸也

還佛之好也

一曰此物亦善始法合此物一曰此物之正

還佛前一曰此

十三日 佛鏡古場檢術 佛鏡

佛佛陣中  
陣洞織之用令

一七寸之佛鏡古場檢術

入桑白檢術

佛鏡古場檢術 佛好

苗 五席  
雄 五席

若 左邊  
佛 鏡

又入

表古史  
表三原

右橋本試合

沖繩守の取原

入沖繩守

沖繩守の取原

思召多下下橋本古場安房守通詞

先入 沖繩

沖繩陣中供し而兼お達越えり如  
並羽織お用し不少しお少少の遠事  
思召し成格別何陣羽織お用し  
右の取原石下供し而しお觸

此天吉為下馬場上為  
大正番新出番  
大正番并小人打割劔術  
作付吉也取原

又書八

卷古史  
卷三原

右橋本試合

佛覽者一紙

入佛覽者

橋本試合之口紙一紙  
Om=In=出=德=

佛覽者一紙  
Om=In=出=德=

佛覽者一紙  
Om=In=出=德=

十二日 豊後寺内儀  
於馬場番方野儀合

佛覽

一九年對色出羽寺及山妻内  
豊後寺教

御存新古及出入  
佛覽者一紙

一八年對色揚不宣  
辰中上郎列陣羽織  
宮庭只

此天寺為下馬場  
古為入及古新古番

大古番并小十人  
打割劔術  
作付古番古番



夫公奥向斗目形 試合を頼之編をくお麻  
 子くお好成くくく お麻由西番を頼と奥向  
 相成此公目形 御流人多く 右お麻由西番方  
 引奥向をて候 拍居新儀番小士人 并左番く  
 大儀打交り言一類此公拍居多奥向く右お麻  
 目形 御流人多く お麻由左番に於  
 御前よりお多し 六半時にお麻を御上り  
 下々候を御し  
 一同くお下

羽織紐を掛つ  
 扇子一本

此好由西番上  
 死出り者

此扇子一本

此好を西番に候者

但此好由西番物於此場不<sub>一</sub>下<sub>一</sub>和<sub>一</sub>西番  
 御上り<sub>一</sub>上<sub>一</sub>交<sub>一</sub>く<sub>一</sub>西番宗御<sub>一</sub>改<sub>一</sub>右<sub>一</sub>お麻由<sub>一</sub>目<sub>一</sub>候<sub>一</sub>  
 此目形にお麻由事

十五日 松浦殿中<sub>一</sub>海口相撲<sub>一</sub>古<sub>一</sub>被<sub>一</sub>下<sub>一</sub>物<sub>一</sub> 自  
 天璋院様奉<sub>一</sub>壽院様<sub>一</sub>御<sub>一</sub>被<sub>一</sub>下<sub>一</sub>物<sub>一</sub> 此馬場御成

吹上方院隊調練 中院於新觀馬場  
番方折越及馬上劍術未割紐被沖篋

御名内下緒一掛

松浦報中旨

姫路皮衣

海口相撲旨

右等昨日奉外史之旨急發献奉致一

思台小折付山舟

思台小折付山舟 安房守通河

少礼虫拾支人若子公

天穉院極のる 進

一 沖板重

二 組

本壽院換分市上

一 沖板重

一 組

右等不播舞言方合後在院板重

一九本時之天守為不馬場為 成堂上

方院隊調練運動火入木 沖篋

八時之相派新觀馬場為 成堂向折越

三類 沖篋之支方若番新番少人折越

此 作付宗性組一類 正書院番一類 新正番  
小一類 越后三類 所管者 打屋三三番  
下正馬場正馬身所 入於正回不奧白  
馬上組御片類六人 正組系 打屋四類  
所管者 打屋言 正書院番 小十人 正打刻  
組御三類者 正右正及 一回正出一類 打刻  
組御 所管者 六時正 打屋於正回不  
左通正右者

合宗三番一掛  
正扇子一本

正番

目次

新正番  
小十人

但所好 正番 正番

一新正番小十人 目二 正目 者 正 右 正 正  
正右左通 正番

正羽織組一類  
正扇子一本

但所好 正番 正番

一 此書乃抄經之類也其水菓子以下之事

一 或此書乃始之并組及少少砂糖水

思言者以下之事

但右在二夕亦東京細戶路五丁目組及上組後中

十六日 伊豆守伊豆守殿 夜中火元入念了改令

一九時之伊豆守殿 古於 伊豆守少人拂

此圖乃一 九年時之相麻門レ中

### 今般

市井坂有借之面多人較多旅宿亦混雜致

自然之否亦未定借之人之心附於中道中

當入毛形中務之石連中亦未中付旅宿

内外變之為身也其格之致且可一附火未致

以是身格之形押出者其格之致且可一附火未致

格別之由後者其格之致且可一附火未致

中亦也其心附於中道中

右之類乃石坐以下借之面之否相觸

Handwritten text in German script, likely a list or notes.

Handwritten text in German script, likely a list or notes.

Handwritten text in German script, likely a list or notes.

Handwritten text in German script, likely a list or notes.

Handwritten text in German script, likely a list or notes.

Handwritten text in German script, likely a list or notes.

Handwritten text in German script, likely a list or notes.

Handwritten text in German script, likely a list or notes.

Handwritten text in German script, likely a list or notes.

Handwritten text in German script, likely a list or notes.

Handwritten text in German script, likely a list or notes.

Handwritten text in German script, likely a list or notes.

Handwritten text in German script, likely a list or notes.

Handwritten text in German script, likely a list or notes.

Handwritten text in German script, likely a list or notes.

Handwritten text in German script, likely a list or notes.

Handwritten text in German script, likely a list or notes.

Handwritten text in German script, likely a list or notes.

Handwritten text in German script, likely a list or notes.

Handwritten text in German script, likely a list or notes.

Handwritten text in German script, likely a list or notes.

此後地代

一合武蔵

右一曰上

一太誠合者... 元初案白... 若一曰詳其

子

一丸事... 中上之程... 御陣羽成

御舟間... 出所... 御意... 用人者

中... 事... 後

陸軍身外並

陸軍身外

海口伊勢

古員村

大坂町

松平後河

大坂町... 松平後河

古員村

井上元七郎

お海... 御自身... 若年... 元

御白... 御自身... 御海

入所

御刀

依田伊賀守

冲之三

金田日向吉

冲帳卷入

神村丹後守

一七寸内場不立辰中上即刻心供下以終絶場

多為 成奥結九人并立輔角前脚立子爰

十爰 冲帳卷入 七寸内場已去

還冲

一右冲帳卷入其數者於此次左無不立估也

右通内院入 冲帳

冲帳地代

一令或也

十八日自紀州被獻雲雀 海武所冲成

大小地各箇業 冲帳

一雲雀 七千

右紀州被獻雲雀 何日被獻之云云

進内殿内城附寺内堂次第平安后乃向

此系... 相... 中...

一九時前所獲箱中之程供宣限中上右方所

物箱 即陣羽織 內有台小 市歩行 市天守

甚下小 內馬場通 市去園前 進子 市通

備武所 市 成少 市程 隊者 市 夫

去番 市 隊附 市 旗 系 攝 隊 運 知 車 隊 探 門

武番 市 白 市 旗 右 橫 列 隊 運 知 奇 臨 探 門

三番 市 長 柄 三 二 掛

四番 市 徒 乞

五番 市 大 番 小 隊 運 知

六番 市 小 十 人 同 以

七番 市 指 同 以

八番 市 先 手 同 以

九番 市 旗 炮 方 同 以

右相隊 市 好 言 十 人 隊 兼 大 番 小 十 人 市 指

市 先 手 市 旗 炮 方 備 武 所 大 小 炮 各 箇 業

市 賢 方 市 市 隊 三 列 打 方 市 七 時 市 隊



大地方山持山筒組亦云其隊玩隊お麻  
 又同日山隊各角業有しお麻言葉  
 細練亦お大番隊始はし山筒組亦有る  
 御目見は 作付 上意有し其大地方  
 山持山筒組亦云其隊二列お方有し其山筒組  
 作付横山紀伊等にお意之秘亦供直候上  
 お麻 山持山筒組亦云其隊二列お方有し其山筒組  
 還御六時二時有る

一山筒組中亦有水并山筒組子 山筒組有る  
 一山筒組水肥後等始通結亦老若等下出羽等處  
 山筒組亦礼同人の形入 山筒組  
 一山筒組及始亦例元等下 山筒組水并通結等  
 山筒組亦礼入 山筒組  
 一山筒組亦及始亦例元等下 山筒組水并通結等  
 十九日 自親王亦言准后亦言亦被進也 大坂  
 町亦及山筒組 山筒組亦成深平亦刻

御用被下覽

親王内方カ

一 御杖重吉組

御桑  
御菓子

准后内方カ

一 同前 吉組

御菓子

右

御生被中 為序尋進之為出羽之為信

一 此被下為被下

一九年時之三番次大被下等乃吉人

御用所カ 石山内人排世用之 八時申

一 此日海武所 御用之 欠付信 乃吉吉人 乃吉吉人

御下緒之御用 御指五人

同日六番 乃吉吉人

御用織御用之御用 乃吉人

右 御下 御用所 御用所 御用所 御用所

一 八時申 御用所 御用所 御用所 御用所 御用所

御用所 御用所 御用所 御用所 御用所

入高番之五番新番小十人備武所檢劔方  
 一每来之時或合之不在出在番之大番一曰  
 在出源平打劔劔十類有之番番以撰人  
 十八人出出矣向之者之曰以織名之類有之  
 夫之海氏所檢劔方曰以一類有之打劔之新  
 出番大出番小十人改撰人十三人出在矣向之  
 一者之曰以織名有之七年時中麻控出場不之小物  
 左通

大小下供之類有之  
 合口下供之類有之  
 羽織紐之類有之  
 目以  
 右之色之打劔六時五分也了

出好  
 三番出好者  
 出好  
 出番出好者  
 野渡合再番出好  
 出好之一番織名  
 出好者  
 目以再之出好  
 出好之織名  
 者

還所

一 誠令其表裏一回此砂糖水不有

一 昨日讀武不之院隊調練。其出者有之不有

唯為皮其教  
同 大小箱皮

飯田庄花

大小下緒

教授方  
同 並

合下緒

世活心得  
同 介

招七孫女

修行人

但言教三弟之判言三人者

右之魚之不振之孫集人之反之弟之入

御聽大和智之由右主之同人不振之事

廿一日。分賜正菓子於玄同殿及徳官。在馬場

御成野誠右被御覽。豊後与内田

一 九年時也豊後与殿御庭不之出入拂所用

一 九年八月抄御中

一系部の進むお成り此葉子此方方

一玄因様の上進する此年為元此同若年為元

一對馬為元位徳為元此年為元此且の日松年

一肥後為元此上右此葉子此方右此羽為元

一此後中此礼此同人此入此御穂

一同此此用此元此方人播磨此方此側此方人

一此不丹後此此通此此礼入

御穂

一親王此方准此此方此此進此此葉子此伊敏

一此此方此進此此此此此方此此此身此進

一此使此此此此此此此此此此此此此此此

一此此此此此此此此此此此此此此此此此此

一此生此此此此此此此此此此此此此此此此

一同人此此此此此此此此此此此此此此此此

一此此此此此此此此此此此此此此此此此入

一御穂此此此此此此此此此此此此此此此此

三 此作上知此不房中牙古用(ノ心)作上

但古佐古(ノ)待地(ノ)及(ノ)紙色(ノ)菓子(ノ)紀伊(ノ)

下(ノ)不(ノ)酒(ノ)膳(ノ)木(ノ)頂(ノ)戴(ノ)致(ノ)一(ノ)至(ノ)原(ノ)入(ノ)

佛(ノ)聽(ノ)

一 八(ノ)半(ノ)時(ノ)系(ノ)此(ノ)場(ノ)不(ノ)宜(ノ)原(ノ)此(ノ)細(ノ)戸(ノ)既(ノ)在(ノ)中(ノ)上(ノ)月(ノ)刻(ノ)

中(ノ)供(ノ)下(ノ)此(ノ)庭(ノ)只(ノ)此(ノ)天(ノ)守(ノ)者(ノ)不(ノ)此(ノ)馬(ノ)場(ノ)也(ノ)為(ノ)

入(ノ)由(ノ)番(ノ)由(ノ)此(ノ)番(ノ)新(ノ)此(ノ)番(ノ)小(ノ)十(ノ)人(ノ)海(ノ)或(ノ)不(ノ)槍(ノ)劔(ノ)方(ノ)木(ノ)

野(ノ)試(ノ)合(ノ)五(ノ)類(ノ)多(ノ)一(ノ)丈(ノ)由(ノ)番(ノ)撰(ノ)一(ノ)三(ノ)十(ノ)七(ノ)人(ノ)至(ノ)

奥(ノ)向(ノ)者(ノ)自(ノ)以(ノ)試(ノ)合(ノ)者(ノ)撰(ノ)殘(ノ)一(ノ)由(ノ)番(ノ)

一 新(ノ)此(ノ)番(ノ)小(ノ)十(ノ)人(ノ)是(ノ)類(ノ)海(ノ)或(ノ)不(ノ)槍(ノ)劔(ノ)方(ノ)并(ノ)新(ノ)此(ノ)番(ノ)

撰(ノ)人(ノ)只(ノ)出(ノ)若(ノ)自(ノ)以(ノ)奥(ノ)向(ノ)者(ノ)一(ノ)試(ノ)合(ノ)者(ノ)

七(ノ)半(ノ)時(ノ)已(ノ)抄(ノ)原(ノ)於(ノ)此(ノ)場(ノ)不(ノ)此(ノ)抄(ノ)在(ノ)通(ノ)

合(ノ)口(ノ)下(ノ)之(ノ)諸(ノ)一(ノ)種(ノ)

由(ノ)此(ノ)番(ノ)始(ノ)海(ノ)或(ノ)不(ノ)

此(ノ)扇(ノ)子(ノ)多(ノ)今(ノ)

者(ノ)若(ノ)進(ノ)

一 右(ノ)不(ノ)抄(ノ)原(ノ)六(ノ)寸(ノ)五(ノ)寸(ノ)了(ノ)還(ノ)佛(ノ)

一 太(ノ)試(ノ)合(ノ)牙(ノ)既(ノ)洋(ノ)息(ノ)也(ノ)矣(ノ)

一 後合 此等更表一因 此亦糖水 以下有

一 系部 此為進 此亦 此菓子 此性 此細 此

以下 此亦 此

廿二日 彼贈進懷中 廿二日 於 御方 此

二 周防守 此因 此 依

慎德院殿 此法事 老中 若年 此 此

一 若年 此元 若年 此元 一 此法事 此 此

此 此 此 此 此 此 此 此 此 此

一九年 此 此 此 此 此 此 此 此 此 此

此 此 此 此 此 此 此 此 此 此

此 此 此 此 此 此 此 此 此 此

公方 此

一 此 此

此 此 此 此 此 此 此 此 此 此

右 此 此 此 此 此 此 此 此 此 此

一 懷中 此 此 此 此 此 此 此 此 此 此

右身廿六日將軍禮告身口官表也了也

内示

天璋院極

和宮極

奉壽院極

御願<sup>三</sup>為進<sup>三</sup>外<sup>三</sup>更成院<sup>三</sup>出<sup>三</sup>老女<sup>三</sup>乳<sup>三</sup>口<sup>三</sup>白

以下書狀流<sup>三</sup>集<sup>三</sup>人<sup>三</sup>心<sup>三</sup>及<sup>三</sup>心<sup>三</sup>後<sup>三</sup>中<sup>三</sup>

廿二日自一橋殿被獻<sup>三</sup>母衣<sup>三</sup>自<sup>三</sup>尹<sup>三</sup>宮<sup>三</sup>被<sup>三</sup>進<sup>三</sup>中<sup>三</sup>

菓子 志<sup>三</sup>年<sup>三</sup>為<sup>三</sup>奉<sup>三</sup>壽<sup>三</sup>院<sup>三</sup>法<sup>三</sup>事<sup>三</sup>所<sup>三</sup>延<sup>三</sup>悅<sup>三</sup>中<sup>三</sup>上

去十八日此信<sup>三</sup>不<sup>三</sup>落<sup>三</sup>者<sup>三</sup>賜<sup>三</sup>示<sup>三</sup>示

一母衣 二掛 一箱

右身二橋極<sup>三</sup>為<sup>三</sup>進<sup>三</sup>示<sup>三</sup>示<sup>三</sup>官<sup>三</sup>自<sup>三</sup>極<sup>三</sup>色<sup>三</sup>以<sup>三</sup>被<sup>三</sup>為<sup>三</sup>打<sup>三</sup>麻

干<sup>三</sup>后<sup>三</sup>出<sup>三</sup>羽<sup>三</sup>為<sup>三</sup>成<sup>三</sup>進<sup>三</sup>中<sup>三</sup>

但<sup>三</sup>出<sup>三</sup>用<sup>三</sup>形<sup>三</sup>在<sup>三</sup>出<sup>三</sup>示<sup>三</sup>中<sup>三</sup>以<sup>三</sup>自<sup>三</sup>示<sup>三</sup>以<sup>三</sup>用<sup>三</sup>掛<sup>三</sup>元<sup>三</sup>打<sup>三</sup>紙

以<sup>三</sup>付<sup>三</sup>用<sup>三</sup>人<sup>三</sup>松<sup>三</sup>浦<sup>三</sup>保<sup>三</sup>十<sup>三</sup>郎<sup>三</sup>以<sup>三</sup>方<sup>三</sup>片<sup>三</sup>打<sup>三</sup>後<sup>三</sup>以<sup>三</sup>方<sup>三</sup>打

成<sup>三</sup>為<sup>三</sup>以<sup>三</sup>一<sup>三</sup>橋<sup>三</sup>極<sup>三</sup>以<sup>三</sup>自<sup>三</sup>為<sup>三</sup>極<sup>三</sup>以<sup>三</sup>示<sup>三</sup>法<sup>三</sup>為<sup>三</sup>在<sup>三</sup>



出羽書後出目録書法度中出用紙金言被寄

お取中

一 出千の菓子 但二重

一 箱

右之甲之文の字子出羽書後付後付紙書

一 出年家元若年家元出法事添返紙書

書後書後入 出穂

一 去年八月備武所 出成言出位大守子也

力之知事下座之者多之紙中出書付方色出京

今日以下

一 書番の五番也 合下之供

一 六番の十五番也 羽織紙

一 九事付也出用紙金言被寄中上之紙也

入八事付 入出

廿四日 自一橋殿出撥嫌何使共 講武所

出成步割紙紙 出覺 自 禁裏被進

出取書

一 摺殿の使ふ 御撥鎌同く左衛尉殿の使

入御座

一 八時比出湯不立屋上同守とくは天守裏下

出馬場とる

入講武不者お刺紐術

一 御覽志十人？六類有？又お返り方お座

一 惣新百十人おお刺紐術二類

一 御覽方お座 御茶一同お座七時

五時とくは 還御

大小お下緒一掛？ 海兵不者一同

右お下

合口お下緒一掛？

今堀代常席

羽織紐 走？

大前初即位

扇子 走？

右今自世信骨お下回控

御茶お下

一 お刺紐お今堀登代お席御講武新方お

一 奥向奥詰同く世信お者表方お衣お上お

一 若お 恩おおおお砂糖お今おおおお

お成り下し

一 伊豆重

伊豆重

右 伊豆坂中 為 伊豆

禁裏の事等々 伊豆重殿の事等々

集人 心後 伊豆重

伊豆重殿 伊豆重殿 伊豆重殿

廿五日 伊豆重殿 一 伊豆重殿 伊豆重殿 於

伊豆重殿 伊豆重殿 伊豆重殿

一 伊豆重殿 伊豆重殿 伊豆重殿

伊豆重殿 伊豆重殿 伊豆重殿

一 伊豆重殿 伊豆重殿 伊豆重殿

伊豆重殿 伊豆重殿 伊豆重殿

一 伊豆重殿 伊豆重殿 伊豆重殿

伊豆重殿 伊豆重殿 伊豆重殿

一 伊豆重殿 伊豆重殿 伊豆重殿

伊豆重殿 伊豆重殿 伊豆重殿

基下馬場奥端、お成右、試合、同所、又、  
口頼、有、七、時、對、等、也、此、水、原、還、佛、

但、此、有、之、後、亦、此、待、斗、也、為、右、此、借、之、者、

揚、名、斗、お、紙、中、右、揚、名、斗、成、宗、細、戸、

改、名、有、之、用、掛、元、此、處、有、之、お、格、

一、試、合、此、中、者、英、金、水、砂、糖、多、少、有、之、

廿六日、一、揚、名、此、後、嫌、何、此、馬、場、亦、成、步、球、

上、覽、

一、一、揚、換、此、也、城、中、檢、察、向、此、在、右、馬、場、對、面、

形、入、所、聽、

一、九、時、對、之、用、掛、元、也、為、入、之、也、仍、此、用、掛、元、

此、處、中、山、細、戸、改、名、此、在、之、程、宜、原、宗、細、戸、改、名、上、

八、時、前、也、為、入、八、時、對、之、也、為、長、程、也、

一、八、時、對、之、此、場、不、宜、原、中、上、呂、刻、也、此、在、下、之、程、此、也、

宜、原、中、上、此、在、此、馬、場、也、為、入、此、殿、也、者、一、揚、換、

亦、此、上、之、也、此、長、門、一、類、有、之、此、原、也、矣、向、之、矣、

此次打毬三般有之、夫、以天弓、下、馬、見  
不、知、為、入、廣、場、之、裏、向、其、馬、上、打、刺、試、合、七、人  
類、之、二、類、有、之、お、原、之、新、規、馬、場、之、方、也、為  
入、法、令、大、番、南、番、加、多、共、打、毬、一、類  
御、覽、有、之、お、原、之、お、原、台、七、時、也、還、御  
一、打、毬、子、お、原、共、番、元、

宮上御羽子組

八人

西羽殿組

宮下之水心組

七人

右、此、台、之、下、お、原、之、お、原、台、御、原、改、元、お、原、台、  
貴、台、お、原、夫、之、及、載、乃、被、お、原、礼、承、り、入

御徳

廿七日 一揚教字也 城 貴台之方 入

保皇寺 經より子より献上

一 一揚教字也 城 御原謙忠向之方 被、お、原、台

承り入 御覽

一 九時迄は用紙等と為 今方北 作付は用

掛元は此中宗細戸改迄は右巻之に御覧紙上

吊割は同和と為 八時守り色御覧紙上

拵

一 今日伊豆守殿末津川通大和川見合は和紙

網を執上り廻る中守内献は致成候播磨守方

中系は此中同一人合儀入 御覧

廿八日 自<sup>尾</sup>文張玄同殿被献廉及文書 豊後

守者津國法 紀伊殿當日は穢嫌伺使者

於此用紙は玄同殿御賜は用紙有

廉 吉北

文書者一新

右尾張玄同殿被献上り今年人迄是迄更

承中廉七宗細戸改迄取扱御文書等は此方

取扱は被為候

一 四時時奉皇太后教 及 御座新出坐人拂出用

者 九時御座

一 紀伊殿の當日は夜儀に侍るは 作するは在御尉

殿より入 御徳

一 九時時出用給ふは為 今般集人西殿より入

宗廟戸に先紀伊寺に相違ふ種同人今般集より入

御徳御座書院より例に白くは出用給ふは為

入出用給ふは為 八時色去同様中細に候紀伊寺殿

初四年奉元若奉元一同上尾州候より進出は者

是は出書お成 御上り候は者若御座

は進出は者 八時色 御座より出候

廿九日 伊豆宮に因候 講武館に成

一 四時時色伊豆宮殿 御座候に出入人拂

出用者 一 五時 御座自御陣より下は程

お座より出候

一 九時時色奉御座名知は御座御座 御陣御座

一 成化元年 成化元年 成化元年 成化元年  
一 御馬玉造 御馬玉造 御馬玉造 御馬玉造  
一 不 成化元年 成化元年 成化元年 成化元年  
一 御覽之 御覽之 御覽之 御覽之  
一 陣羽織 陣羽織 陣羽織 陣羽織  
一 御覽之 御覽之 御覽之 御覽之  
一 集之 集之 集之 集之  
一 業之 業之 業之 業之

一 御覽之 御覽之 御覽之 御覽之  
一 御覽之 御覽之 御覽之 御覽之  
一 御覽之 御覽之 御覽之 御覽之  
一 御覽之 御覽之 御覽之 御覽之  
一 御覽之 御覽之 御覽之 御覽之  
一 御覽之 御覽之 御覽之 御覽之  
一 御覽之 御覽之 御覽之 御覽之  
一 御覽之 御覽之 御覽之 御覽之  
一 御覽之 御覽之 御覽之 御覽之  
一 御覽之 御覽之 御覽之 御覽之



一 古為民出送以書其持以

晦日 出進以禱於紀任殿

有御系馬

一 九半時已出用給金為

入言出羽吉原出進

中 出羽吉原出進區區出羽吉原改元中上甲別

御陣羽織 出用給金為 入八時已出出用給金為

入又出用給金為 入右出用給金中

紀任中納之狀

一 系織綿束禱 吉行

一 忌時出御禱 吉行

右 進出束出用給金入言出羽吉原出進中

八半時已出御 入御

一 八半時已出御和室屋中上之給金供有り

作付出小納戸改元出進出供金出言出天守

基下出馬場出為 入島津出給金為

右 出小左馬耐及給出言出馬一類有言生

出言給金為 右出言出馬言類有言言

内書教之為 石山次系馬一類者一 抄海

七寺村 運街

1. 抄海 運街 石山次系馬一類者一 抄海  
2. 抄海 運街 石山次系馬一類者一 抄海  
3. 抄海 運街 石山次系馬一類者一 抄海  
4. 抄海 運街 石山次系馬一類者一 抄海  
5. 抄海 運街 石山次系馬一類者一 抄海

