

# 大猗盛典

二十二

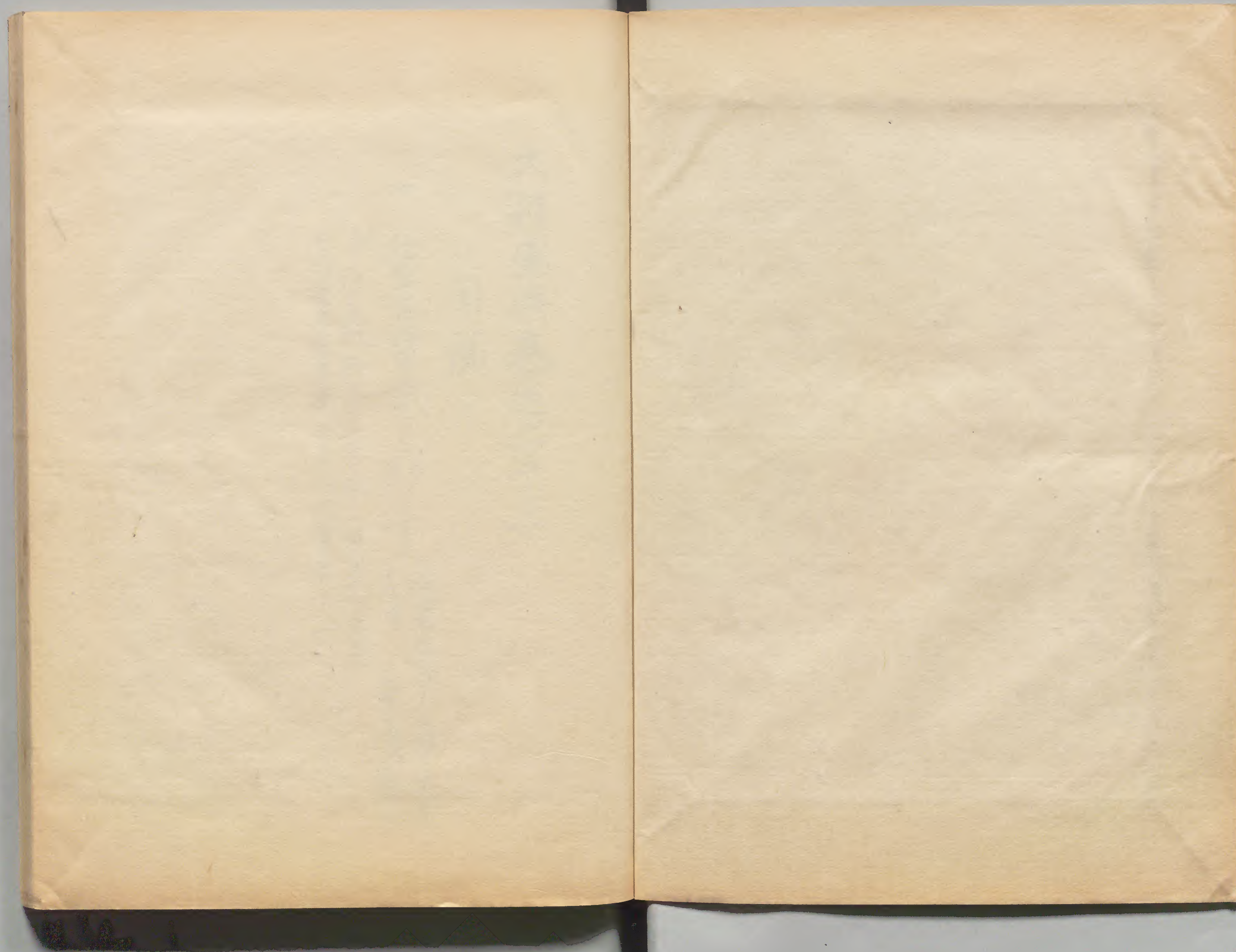
和書門	類	二七八八二號	函	一五	架	一九九冊
-----	---	--------	---	----	---	------

內閣文庫	和書類	二七八八二號	冊	一九九	函	五三	架
------	-----	--------	---	-----	---	----	---

內閣文庫	
番號	和 27882
冊數	199 ( 24 )
函號	153 225









大將盛典卷之二十二

目錄

一 秘省古習試之部十

從寬政度之内習試見  
分并 上覽後涉褒詞

附 涉五卿釣場系習試之條至嘉永度  
之内遠馬遠豆荒山其外内秘省古之一





大將盛典卷之二十二

松自古習試之部十



○寛政七乙卯年正月廿八日一卯廿六日於御  
場野津麻將平均作見分あり之以上之組在  
格別ニ中合相届組之者手配也宜方出雲守  
殿遠江守殿作称美あり之類今日於 御殿掛  
作同付宛方室賀景書及 上達あり之以上

作持組  
尚書



○寛政七乙卯年正月廿九日由国付口達

出雲守教方石門將監 由沙汰方之由也  
約場野平均由見方之由也先手方兼る  
秘方古出精々お見恩百分も進退取早  
宜由沙汰方之由也此後組々由も可お達方  
將監中使由右之組路々方組々由中渡由

由先手方記録  
○以上皆試見方後称細 ○按方より二書及以下の由  
寝詞多にゆりよりの事、五藏に限る  
へり、これをも地内不見方

○寛政七乙卯年二月

明十八日出雲守教方用方之由也  
由教方由出可之由也至由筆路々由方由登  
城由由由渡由依之中達由以上

二月十七日

成瀬吉右衛門  
石門將監

渡邊平十郎  
建初大和守



○卯二月十八日

今十八日建初大和寺及中登 誠意成以交  
百人組中持中先手一同於山吹之乃出雲寺教  
江州渡以之去此十六日於駒場野 清麻持中  
平均何れも一統中合も宜出精之候出雲寺  
教 清前中江 石出此候何茂中可中渡方  
江沙江中右之候同役中可中逢候至中  
礼相上以之不及方中同人江州渡以

二月十八日

江持組  
尚書

○寛政七乙卯年二月十七日逢書

卯十八日出雲寺教清用之之乃小金清麻  
持中取扱之江方中筆取之人江州 清教中  
中出可之之江右之候江州渡以中逢以以上

二月十七日

成瀬吉右衛門  
石川将監



○卯二月十八日

昨日中未以付因幡守江村前平服者

御教書出付因幡守中達左右之於山吹之

乃立苑出雲守教書出席

中書院番頭中坊近江守

本番頭小笠原近江守其次

中書院番頭久保重光守

百人組之次 渡邊平十郎

其次 中持近 建初久和守

中先子之次 之上因幡守

右之邊之次出立御渡

中先子  
方記録

○寛政七乙卯年二月十八日出雲守教書御用之

之之上因幡守 御教書出立受取之邊御

渡

昨日於釣場野御座將方仁在在 上覽見如

中合衆之進以進退等宜爰出來以方出雲

守教書為 右由沙江守之 右之御用同人方



中庭に招くは 上意に石組者之旨  
相揃は後由同人に傳せ右由礼式之不及は旨  
於甚廣由同人に傳せ

山先子  
組留書

○寛政七乙卯年二月十六日於駒場野泚麻  
將平均為 上覽 泚成之泚用向相勤中  
翌十七日若年寄元 召出之初泚用子より出  
雲寺相殘 上意あり之由昨日駒場野泚麻

將平均は 上覽は委流子由合處等も相調  
保重は 恩召は石門將監候指別肯折は有之  
恩召は旨 上意あり之由新番不若涌出雲  
寺中渡

寛政石門石近  
將監忠房家譜

○同年同月十七日

今日出雲寺殿 泚前は 召出昨日於駒  
場野泚麻將平均は 上覽は委出是也



直安之起 河海悦此此一統也  
此指 河沙河之名出雲中教  
礼之儀之中上小不及此方是又

由使番留書

○以上者紙 上覽後涉穰詞

○寛政七乙卯年二月廿六日

小金津麻將河用三付

田安右衛門督換

一摺刑部卿換

右涉五卿換約場系  
お海玉市場お海河用屋安作膳不支  
作菜園中覽相海乃玄坂温音文意所  
中帰館お海其高河場系  
中多見組以増井惣八郎

中多見

西郷岩次郎

五宅

後安右次右衛門

地掛リ



大岩又右郎

外<sub>二</sub>是人名若  
不<sub>一</sub>分<sub>レ</sub>

石手附

安又郎

外<sub>二</sub>是人名若  
同<sub>一</sub>

經若

權多清

植村氏扣

○以上涉<sub>二</sub>郷方試

○嘉永元戊申年一月四日予<sub>レ</sub>大目付中目付

送書

侍勢与教之膳正教作渡<sub>レ</sub>以<sub>レ</sub>作書付字式也  
居<sub>レ</sub>是<sub>レ</sub>以<sub>レ</sub>可<sub>レ</sub>其<sub>レ</sub>意<sub>レ</sub>以<sub>レ</sub>以<sub>レ</sub>上

一月四日

遠山守左衛門

松平式部少輔

柳生播磨守

百人組

尚<sub>レ</sub>作書中



中津門

尚市書中

蓮池津門

尚市書中

一 朱春小金津麻村は 作出の所津場所は  
 石城の向く遠馬幸足等ありしは 石城  
 可然事しは右の法に倣て凡津曲編の  
 六七里程あり其日帰りし場所を勝手  
 次第可なり石城の津関所或は石渡等あり

之箇所に其方お屋敷支配あり之を其  
 所支配の屋敷出の石可なり石右のたりの  
 一 當一の倣に石可成上法事し手控に  
 以し一 控の石方倣に之の農業等を得  
 不お成石の附下し近も御不倣に倣に之  
 石精に其倣可なり石付の

右の紙向し石可なり石付の

一 遠馬遠足ありしは 倣別紙に倣相違



以爲在小金筋之紙之沓場由普通等也  
之之事一以爲之較遠之意至其紙以面之  
酒與之乃發紙之相可較方矣之可也  
至並此事

由齊正方爲書  
由先子組箇書

○嘉永元戌申一月九日奉了大目付由目付

進書

朱春小全沓麻持石 作出以之沓場石口石

紙以面之遠馬遠足爲智紙紙以爲何此之  
場石口石紙以之中紙其長之短之日以爲  
拙者在口口中其長上之沓紙可立之紙依  
之中遠以紙上

一月九日

遠山守左衛門  
松平式部少輔  
柳生播磨守

由書院組箇書由小性組箇書  
由先子組箇書由齊正方爲書



○嘉永元年戊申年四月廿二日予より田圃村連書

来春小金津麻栲之付遠馬遠足等ニ紙  
帳方之紙等先達の中渡並に均在下ノ  
其每へ之之自然不形履之紙出来後日  
由沙汰等も亦之由る之主入之難紙も  
及ハ以らるる津紙意も不取付以方取之方南  
一由從國付由小人目付相上ノ不束之紙  
五之由り中渡以指中渡並に其方取

公の家来等ノ急度可也中渡並に事  
右之由る主膳正殿之付渡以依之申上  
以上

四月廿二日

遠山守左衛門

松平式部少輔

由書院組苗書由書通  
方苗書由先子組苗書

○同年同月六日大臣紀伊守上状

小金津麻栲之 作出以付遠馬遠足下り



一之條付申子河初侍勢与殿大是主  
陪正殿所成由渡以中作日中諸番日向与  
由目付松平式初少補与相達以由書付申子  
批者方与在紙以万字別紙式也相上中  
右由書付之紙者由組之并与力同公由申  
在作渡之紙批者組并与力同公由申中  
渡以且又清閑不或之紙渡等之場所由  
在紙以在由屋之條寬政度在作合之申子

尚日書付由認諸由番之由方由由申中於  
清誠侍勢与殿由由屋中達以批者紙也右  
之也相公由申中由由公由由屋書認方  
別紙式也相上中由

四月六日

大是紀侍与

侍勢与殿

何之誰



私候今日何意也  
此候中上以候上

月日

何之維

停勢書殿

大由番

何之維組

何之維

何之維

右之由之今日何意也  
是馬紅以何方渡

船紅以候中使以候之中上以候上

何之維

○申五月朔日大由番既同候上状

今日者由出紅之旨及由相候以色來春由麻  
將付遠馬意是之候津関取又之候船之  
有之旨不拘者由候之旨并由組改由番元在  
私由候以高日由銘之分子より拙者方也其候



可也仰彼山玉与力同心之候之由緒之由是也  
中以後有不及此仰彼山

五月朔日

大星紀伊守

大田番組苗書

○以上主馬主足

○嘉永元戊申年九月十九日由書院番逸見  
甲斐守組泷麻栲世孫役内友平十郎内友

源助通書畧

朱儿廿七日廿九日以於嵐山泷麻栲秘方古也

之由由沙法之付秘方古也之由以騎馬勢  
子之由方之馬系襜由是用可也成以歩行  
勢子之由方之半天股引由是用可也朱山  
由馬等之由用意也可有之由騎馬勢子  
歩行勢子姓名書相流掛由國中由由水知  
可也成以

別紙

源騎馬在出小者姓名



拍子木

一尾岩之丞  
高木左京

内友平十郎

尾林次郎

徳村常一刃

水野敬之郎

筒井次左衛門

大久保寛之丞

長野若左郎

松井弁左郎

早合次郎

内友十郎之丞

小出玄庫

小出頼貞

岡野捨次郎



初合貳拾貳人

大河内善右衛門

拓植源左衛門

井出八右衛門

武田忠三郎

久保田程五郎

竹中惣三

玉田為三郎

歩行勢子孫出仕者姓名

内友源助

茶田五右衛門

毛受實一郎

羽石傳十郎

坂坊左助

荒川秋次郎

上屋勝三郎



石原勇之助  
昭全左左衛門  
西郷市右衛門  
三宅時之進  
飯田庄義  
窪田源義

初合拾二人

○申九月廿七日中書院書院同設也狀

一 小全清麻將三付明後廿九日於嵐山延務馬  
之介計内之勢古之之積至六寸時搦之  
方由小姓組方中合小若雨天之致延引以  
之翌日來月二日之之積中合小若其節  
別後均中意乃安以  
一 此節加友停豫古紀州清使之紙函守中  
子付為以助室賀員此古及中出序之紙  
成以玉組既荒小栗右膳及古之播磨古



ふりやう

九月廿七日

関 播磨守

逸見甲斐守

初日着雨天云云六州迄雨止不中  
り延引可致候上

右内々秘方古初らるるに於て西九方より追  
騎馬に付出に不及方より既組既組に  
出中  
候上

○申十月廿六日中書院番迄見甲斐守組世話  
役内友源助通書畧

来ル廿八日於嵐山番迄元清麻栲赤新野子  
内秘方古より別紙に逸見甲斐守及方  
に仰達候早川十右衛門及石作守より  
由達中比尚朝半村字正六ッ村不違指高田  
馬場甲別屋中由掃可致候上

別紙











五之小玉羽五付掛有登以相濟但又之組合  
丹波寺及組別紙之趣云是也三付中番方上お  
渡能く中合小指ニ建立小奉一

五之石 瑞分先上出

杉原・美野新見納井加友柘植・三宅羽井伴澤松下

・大田竹村河村松平與津・横地野中・壺井

・浪田糟屋下山久世乃文大久保友松田

仔勢・三浦長井美門飯田須田・落合久保孫安井小林飯室

纏

式 途中二行

杉原美野新見納井加友柘植三宅羽井伴澤

仔勢三浦長井美門飯田須田落合大久保孫安井

大田竹村河村松平與津横地野中壺井松下

小林浪田糟屋下山久世乃文大久保友松田飯室











又引附二行

杉原五野新見約井加友柘植三宅羽井付澤

版室松田久保友間宮久世下山糟屋浪田少林

太田竹村河村松平奥津候地野中兼井松平

安井久保深落合須田飯田文川長井三浦信勢

又々々組合左々々

五野半助

新見新助

約井歳三郎

加友徳之助

柘植平三郎

三浦彦左衛門



長井保次郎

文川善三郎

飯田繁次郎

須田平右衛門

五田孝次郎

竹村全次郎

河村又十郎

松平英五郎  
奥津武之丞

浪田岩三郎

糟屋共三郎

下山全次郎

久世源七郎

間支右衛門



大巾書  
細箇書

三宅程之丞

羽井九郎之丞

伴 行左衛門

沢 勘七郎

横地左近五郎

野中忠文郎

壺井満五郎

大久保美之郎

松田市兵左衛門

落合之丞右衛門

大久保孫八郎

安井穩次郎

小林敬之丞



○嘉永元戊申年四月十七日騎馬了り五番同  
没觸

遊々浙麻持秘百古も可なり之類に付騎馬に  
勤小作番元馬用意に於て相取小作所勤  
出小作番元竹柄に挂用意に於て相取小作所  
ゆり之小作所も合兼小作番元に於て相取  
較小作所に於て相取小作所に於て相取  
渡並小作所

組紐騎馬に勤小作所に於て相取小作所  
取小作所馬に於て相取小作所

小書院組紐書  
小作所組紐書

○同年十一月廿二日小作所組紐跡跡能登与組世話没  
大井新右衛門通書畧

明女口日於嵐山歩所勤小作所出小作所  
回馬場口相取小作所嵐山口出小作所  
方々小作所尚表に在り相取小作所



方印出之奉一と存取

印小性組尚書

○形上角山其外内秘古古一

