

品物考證

下

農商務省
和書圖
第八一號
共二冊

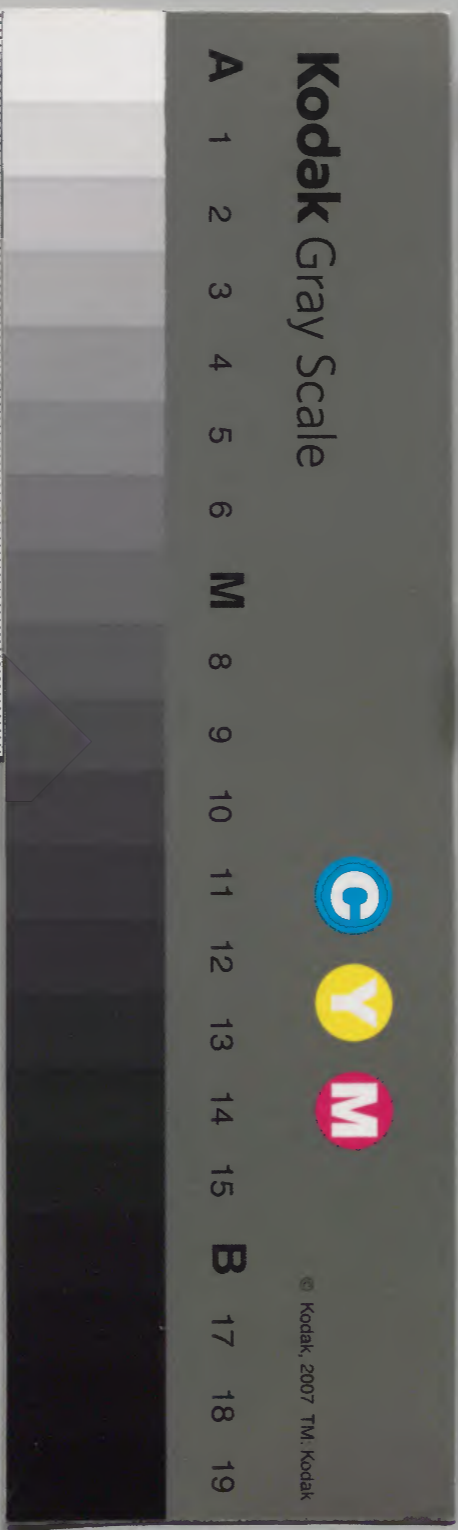
大政官文庫
和書門
二二三
冊架函號

150
內閣文庫
和書類
二二三
冊架函號

內閣文庫	
番號	和 11173
冊數	2 (2冊)
函號	196 150

本草

WEDON



南政官

博物考證卷之下目錄

明治十二年購求

魚類

鹿角魚

白髮魚

戴星魚

鰈魚

龍文鯊

毬魚

海薑

無目魚

戴帽魚

鰻鱺魚五色者

藍魚蛋魚

飛蟹

海和尚

海鏡

水蜈蚣

豆娘

禽類

百舌

吉祥鳥

侶鳳速

紅鴿

白鳥

大蝙蝠

博物考證

海鏡

博物考證

群爭食之咸入其口者即是

事物紺珠云鹿角魚頭有兩角如鹿腹下有脚如人足

太平御覽云鹿魚長二尺餘頭上有角腹下有脚如人足

臨海水土記云蝦蟇魚色如鳶魚頭似蝦蟇尾又似鳶魚

韻府群玉云梅聖俞有鹿角魚詩海中魚角直直不擬

龍乃擬鹿

然犀志云三脚蟾魚形如科斗而扁合左右兩翅視之儼

如三足蟾蜍故名口大有齒細如針密如毛毳下鬣長于上

唇內別生三數空如重唇也眼生背上左右有二刺而分歧

腹下有二短足各五爪背黃黑色腹白色而無鱗

疆識略云潜鹿鹿頭魚也

格致鏡原云鹿魚頭有兩角如鹿

海中ニ産ス形ラクベ魚ニ似テ口潤クアニカウ茸臍魚ノ如ニ

頭ニ兩角アリ體ノ皮ニ沙アリテ甲錯シガラザラ黃黒色ニ細

黒文アリ鼻上ヨリ小絲ヲ出シ端ニ紅肉ツク腹下左右

ニ翅アリ脚ノ如テ蝦蟇ニ似タリ常ニ海底ニ居テ浮

游セズ鼻上ノ絲ヲ動シ他ノ小魚ヲツリ食ス故ニイザ

リウラト云或ハ鹿角魚ヲツノハゲニ充ツ非ナリツノ

ハゲハ鱒魚ノ類ナリ

鹿

角

魚



白髮魚

カバミウラ キリコダイ
タバコキリホウテウ長崎

イトヒキウラ

華夷珍玩考云白髮魚戴髮如婦人白肥無鱗出滇池

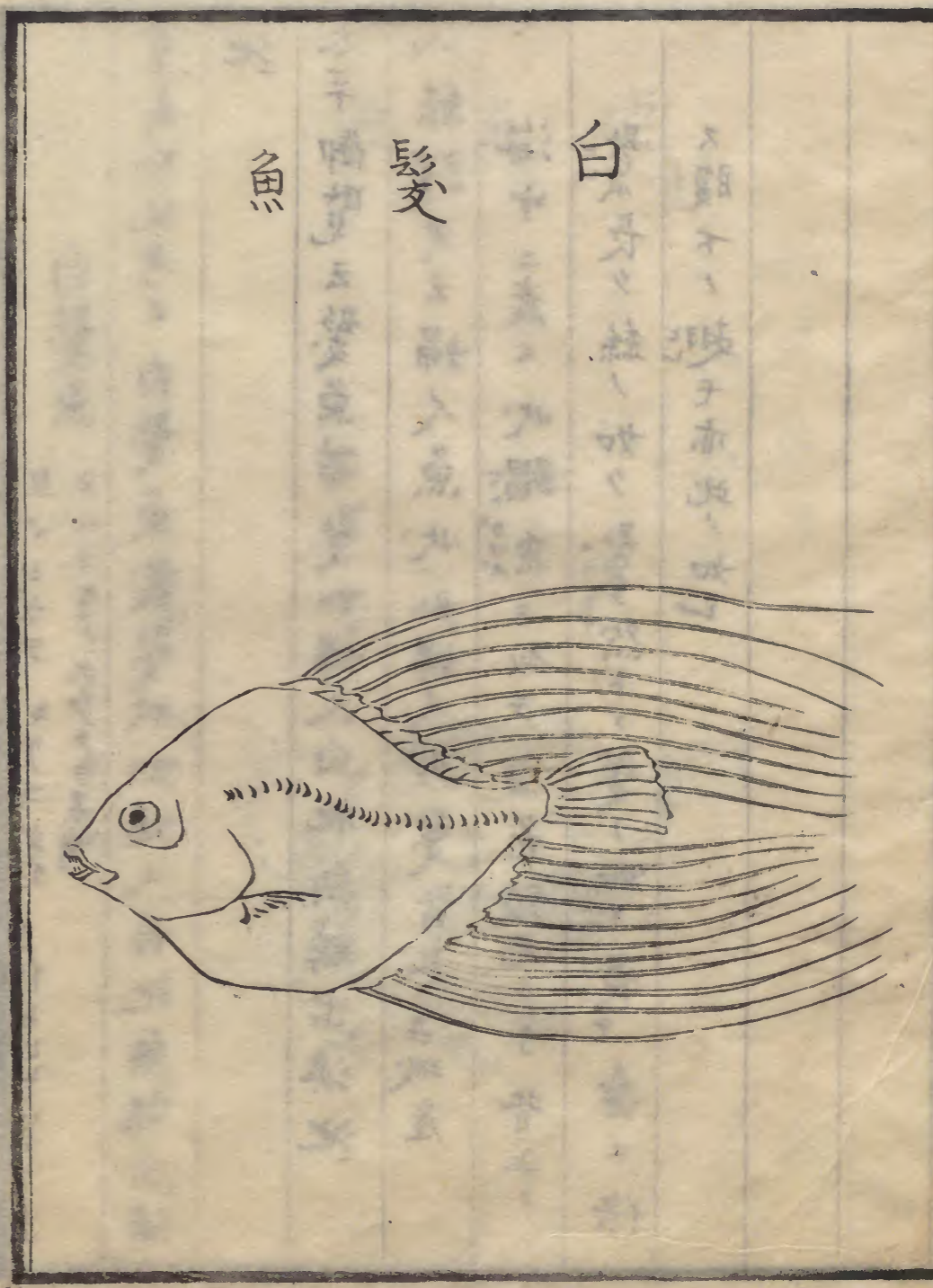
太平御覽云髮魚帶髮如婦人白肥無鱗出滇池

八絃譯史云婦人魚狀如婦人形髮皆具占城產

海中ニ産ス狀鰓魚ニ似テ白色銀光アリ背上ノ

鬚長ク絲ノ如ク鬚然トノ髮ノ如ク長サ身ニ倍

ス腹下ノ翅モ亦此ノ如シ



魚

白

髮

戴星魚

ミトウラ タ、キガ子伊勢カ イソコニ 紀州
 ホミタ 子ンブツウラ 共同上 ツキノワ 隠岐
 バトウ 對馬 クルミタイ 若狹 セウゴウラ 佐渡

太平御覽云戴星魚状如鳧魚脊上有兩白璫如指大
 因名之

事物紺珠云文同上

海ニ産ス状白髮魚ニ似テ脊上ノ鬚長ク絲ノ如シ全
 身淡灰色ニシテ西ノ脊ニ淡白色ノ環紋アリ有兩白璫
 ト云ハ是ナリ璫ハ廣韻云耳珠也トアリ又明月璫
 ト云蠻人ノ用ユルミハワノヲナリ常ニ魚店ニ來レバ圖
 セザルナリ

魚 鰕魚 クロガバ子 ツチガバ子

本草綱目時珍曰扁形潤腹大口細鱗有黑斑采斑色明者為雄稍晦者為雌背鬚刺入李延壽書云鰕鬚刺七十二魚品云有鰕頭微扁而身青白色無尾無岐肉最肥張思和詩桃花流水鰕魚肥昂此第此魚惟秋為美

獨醒雜誌云道士傳得一言兒時捕魚溪中嘗獲一鰕而尾有二足細視之則老蠶也由是知老蠶亦能變而為魚今思老蠶與鰕魚之形亦稍肖世常言蛇化為龍不知亦化鰕者經云雀化為蛤而不知蠶或變為魚也
猗覺寮雜記云後赤壁賦舉網得巨口細鱗狀似松江之鱸

多不知為何等魚考之乃鰕也廣韻注鰕巨口細鱗山海經云鰕巨口細鱗有斑彩以是知東坡一言一句無所苟也

臺灣府志云鰕魚一名鰕魚

蘭山先生本草啓蒙云鰕魚ハモウヲノ類多シ歴諦セバ應ニ真ニ的スルモノアルベシトアリ其名ヲ定メズ予因テ考ニ鰕魚ハガバ子の克セリガバ子ハ藻魚ノ類ニノ状メバルニ似テ腹脹テ頭大ニメ小刺アリ脊ノ鬚鼠刺銳ニノルテ十二アリ全身淡黒色ニ黒斑アリクロガバ子ト云又淡赤色ニ白斑アリキワダガバ子ノ名アリ臺灣

府志ニ泥鱸黑色珠鱸黑色身有紅白點ト云ニ符合
 ス又諸州共ニ海邊ノ漁夫ガバ子ハヒカレ蟾蜍ノ化スト言ヒ傳フ
 獨醒雜誌ニ老蠶ノ化スト云ニ和漢相符合スレバ鱸魚ハ
 ガバ子ニ的當トス

龍文沙魚 ホシブカ

臺灣府志云沙魚其最佳者皮上有黑白圈文曰龍文沙魚
 其翅尤美也

沙魚ノ類ナリ灰色ニシテ白圈文アリ味尤美ナリ

毬魚 ハリフグ

譯史紀餘云有毬魚其狀如毬有紋如亂絲其味甚美

海中ニ産ス執州ニ見浦ニ多シ捕テ乾シ賣ル状スミダク細魚

ニ似テ圓クソ刺アリ魚虎ノ如ニノ毬ノ状ラナス

海薑 アカクラゲ カサクラゲ アカウラ 備前

本草綱目鳩集解弘景曰海中有物赤色状如龍名海薑
 亦有大毒甚於鳩羽 今按龍字上下脫石芮二字也

同上毛茛附錄藏器曰陶注鈎吻曰海薑生海中赤色状
 如石龍芮有大毒

海蛇ノ類ナリ海中ニ産ス状傘ヲ開ク如シ大サ四五寸

周邊ニ圓キ刻缺アリ 石龍芮葉ノ如シ色赤ノ羊ニ白

横脈アリ四邊ヨリ長キ 紐數條ラ壑レ潮ニ隨テ伸縮

博物志 六
又誤テ人身ニ觸バ痛甚シ海薑薑ヲ草トスルハ時珍ノ誤ナリ

海

薑



無目魚

メクラウナギ
アカウナギ

ワラスボ 筑後柳川

述異記云康熙庚申余于福州大中寺遇一行脚僧偶談
山水洞穴之勝僧云我曾至某山游一洞黑暗如漆同行
者數人秉炬而入十餘里中有溪橋樹木與外間無異但
不透天日耳溪中有魚好事者輒取數尾出視之頭上但
板骨無自想暗水中無所用目故造物者不為設此一官
也物類之奇一至於此惜忘其地名與山名也

江海泥中ニ居ル魚父ノウナギ鉞ニカリ上ルアリ状鰻

鱈ニ似テ短ク口濶ク細齒密ニ列リ體ハ皮ヲ剥タルカ如

テ淡青紅ヲ帯ビ頭扁ク板骨備テ更ニ目ナシ漁人

戴帽魚

カセフカ

シユモク

福建通志云帽沙魚腮兩邊存皮如戴帽然
又云雙鬚吉沙魚頭如木枋蓋即帽沙魚也
霏雪錄云安南國有二種魚銳首無鱗有骨若插筍然味
似河豚名戴帽魚

沙魚ノ類ニ頭横ニ廣ク出テ兩頭ニ目アリ撞木ノ如シ古説

ニハ霏雪錄ノ戴帽魚ヲヤガラトス故ニ院曲冊ノ

鹿合戰平次住ノ段ニ平次ノ母脇ヲ病テ難症ナレ家貧ノ大

醫酉ニ頼ムカナク凡醫雨ヲ迎ヘシ曰戴帽魚ヲ與ヘバ本服アラン

左ナクバ今度ハ冥途ヨミジへ旅立タテトノ物語ニ平次ハ驚馬テ殺生禁

鱒ノ場所ニ網ヲ入レ囚オシウダトナリ世ニ誤リ稱スルモノ此物ノミニ

非レバ為ル鱒者其不可不知也ヤガラハ遊園魚品云鱒魚身

圓如竹頭尖而喙長俗所名火筍此用也ト是ナリ

鰻鱺魚五色者 五色ウナギ

本草綱目鰻鱺魚集解説曰歙州溪潭中出一種背有五色
文者頭似蝮蛇入藥最勝江河中難得五色者

天保辛丑十一月某月ノ事九存下ニ開業セル醫師河野弘

者其故郷ナル板野郡木津野村ニ往ク村人異レル魚ヲ捕ル

ヲ聞キ求テ存下ニ致シ盆ニ畜フ因テ予往テ視ル狀鰻鱺ニ

同ノ頭淡黒脊黄色ニ首ノ後ニ青斑點六七アリ脇ハ

白色ニノ腹淡紅色尾白色甚美シ是五色ウナギニ非ズ

ノ何ゾヤ奇珍ナリトス然元先師モ説アラズ伏ハ常ノ

如ケレバ圖セザルナリ

藍魚 アサギコイ 足虫魚 ランチウ

筠廊偶筆云 閩中朱竹房山藍魚曹州黃綠牡丹與余

家黃芙蓉皆奇觀也然黃芙蓉止一見

考般木餘事云如藍魚水晶魚自是彼塘中物

揚州畫舫錄云柳下置汝缸蓄魚有大魚足虫魚蝨魚蝴蝶魚

諸類焚香詞云小隊文魚圓如足虫一缸新水翠ナレ于螺コリ謂之

香祖筆記云近日京師金魚顏色種種變化尤為艶間又

有藍ニル其色者惜未見

金魚ハ初ハ黒ク後ニ色變ス故ニ一名變魚 中江縣志ト

云近ゴロ金鯉ヒギイニ身青藍色ナルアリ アサギコイム又

金魚ニ伏圓キアリ ランチウト云 足虫魚ニ充ツベシ神田玄仙

日東魚譜ニ卵虫ト云ハ和字ナリ 蘭山先生ハ金鯉魚トス

甲類 飛蟹 ハヤマシガニ加賀 ハシリガニ九州四國

本草綱目解虫集解時珍曰飛蟹能飛

暗川蟹錄云有飛蟹小者如錢大者倍之從海面飛越數尺

以螯為翼網得之味勝常蟹

又云蟹圖十二種論南高言海中龜鼈島一島多蟹種

類甚異有虎頭者有翅能飛者有能捕魚者有殼又兼尺者以非親見故不圖

廣東新語云 文同上

事物紺珠云翅解虫能飛

春夏ノ交海水干タル沙上ヲ走ル速ナル宛モ木葉ノ風ニ隨テ飛ガ如シ追ヒ近クハ海水中ニ入ル海面ヲ飛ブニアラハ状沙狗ニ似テ小ク灰白色大サ八九カ子ガ家海ニ瀕ス親ク見テ此説ヲ定ム海ノ遠キ處ノ人ニ語ラハ信セザルベシ所謂以テ所不睹不信若蟬之不知雪也トハ是ナリ飛蟹ノ先師モ説アラズ因テ此ニ舉テ同好之人ニ正ス

海和尚 カニノタマ

本草綱目蟹集解時珍曰蟹腹中有虫如小木散童子而白者不可食大能發風也

暗川後解錄云異識資譜云蟹黃中有小骨如猿俗呼蟹和尚兒子辟子酒蟹記一僧兀坐胡床余觀之果相似近有上人作詩稱為蟹殼仙者豈佛法本出老莊禪家有觀白骨法即莊子化辟求鴉炙之說今蟹肉則去但留白骨和尚靜坐此中澄慮存想自身要見浸漸化此身為異物則神與形自然解脫矣因戲作偈語

暫現彌猴相。兀坐參孤禪。魔劫流三度。惑惱息又四纏。六

應未曾息。屏山詩六總要自息獼猴九想欲生天。以茲酒海岸。漠漠起愁

煙。仰願慧又揮。割此沉湎淵。往來菩薩車。即坐如來蓮。清

淨萬邪滅。無為一道全。一心之謂道。何必求神仙。

此ハ梅雨ノコト 蟻トツガニノ腹ヲ破リ中ニアル珠ナリ白ノ大ナサ意ナア

仁ノ如ク一方ハ高ク一方ハ凹ニノ鼻目ノ状アリ 蜘蛛クワカキ石ノ類ナリ本

草綱目ニ有虫ト云ハ是ナリ然レ虫ニアラズ珠タマナリ

介類

海鏡

ツキヒガイ

然屏志云海鏡蛤類也形如荷包其粘連處類口其開張

處類囊其内條條亦如褶焉而色一白一紅潮人呼為日月殼

中有紅色小蟹時出覓食蟹飽則海鏡不食

本草綱目海月附録ニ海鏡出ル海月海鏡一物ニトウカミト云

介ニシテ海鏡ヲ ツキヒガイニ光ルハ非ナリト先師ノ説ナレ然屏志ニ據

レバ海鏡ハ ツキヒガイノナリ然レオハトウカミニラ海鏡ト云トハ同

名トスベシ又先師クテラゲラ海月ト書スハ非ナリト云ヘテ海鹽縣

圖經ニ海蜃即海月一名水母身圓白頭戴豊塊ト而赤浮水

蠕動トアレバ海蛇ウラハモ海月ト云ナルニトウカミニラ海月ト云ト

ハ同名トス是故ニ廣ク群書ニ誤ラズノ妄ニ説ラ極ムベカラザ

ルナリ

虫類

水蜈蚣

マゴタラウムシ奥カ カハムカデ
アラゴラウ タムカデ

トクムシ 播州如路
ヤニメ 水蠶モ亦名

アノメウジ 同上
ニハキリムシ 讚岐

雲南通志云水蜈蚣冬月出漾江中味肥美

明齋小識云水蜈蚣癸丑春河水生虫色赤伏如蜈蚣長

三四寸昏暮始見以器盛之蠕蠕欲動無萬數好善人繪

形粘壁以敬言夜來搗水者旬日後不復有

此モノ奥州齋川ヨリ乾シタルヲ他方ニ出ス小兒ノ疳ノ藥

トス孫太郎ト云者疳ヲ病テ此モノヲ餌藥トシテ愈タルト

テ此名アリ明和丁亥年四月始テ仙臺炭

江府ニ獻上シ其後藥店ニ廣ク賣リ招牌ヲ出ス乾腊

セルヲ將酒油ニ醃シ炙リ食セシム此モノ谷川溝沼水ニ居ル伏

蜈蚣ニ似テ左右ニ六足アリ色淡黄黒口尖リ左右相向テ

蜈蚣ノ口ノ如シ水ヲ涉ル人此ニ觸レハ咬テ痛ヲナス水谷豊

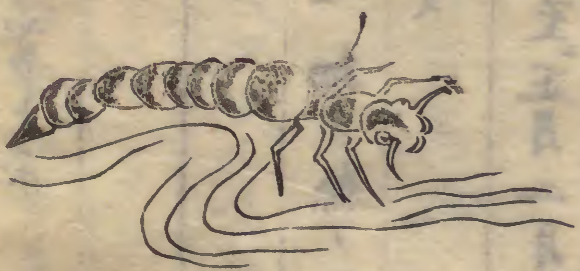
文物品識名ニマタラウムレハフナムレノ如トアリヨリ豊文ト

書中ニテ名物ヲ談シ千里ノ交々タル此虫ニモ及ブ豊文ノ各

ルテ分明ナラズ遠來ノ物ニテ損シタルヲ見タルナルマカムカデ

ヲ別條ニ出ス然モ一物トスベシ

水 蜈 蚣



豆娘

イトンボ セウリヤウトンボ

芥子園畫傳 右圖

疆讖略云豆娘子蜻蜒之細也

夏月庭際ニ飛ノ状蜻蜒ニ似テ體細ク絲ノ如シ

禽類

百舌即報春鳥 ウグイス

茶寮記云顧渚山茶記山中有鳥每至正月二月鳴云春起也至三月云春去也採茶者咸呼為報春鳥

西吳枝乘云長興之顧渚山有鳥如鴝鵒而小蒼黃色每至正月二月作聲云春起也至三月四月作聲採茶人呼為報春鳥

太平廣記云文同上

益部方物記云百舌一曰翠碧鳥

山堂肆考云百舌又反舌一名喚起江南人謂之喚春聲圓轉如絡絲

鴝足雲箋云百舌曰報春

台州府志云百舌一名孟桑遇春初作百鳥鳴

嘉興縣志云百舌即反舌俗呼春鳥

述異記云顧渚山有報春鳥春至則鳴秋分亦鳴題鴝之類也

圓機活法云杜詩百舌來何處重重祇報春和音兼象語

整翮山豆多身

本草綱目二百古ラ出ス先師未詳トナスモツ又ウガイスト

ス誤ナリウガイストハ報春鳥トスベシト示レ百古ハ報春鳥ト

一物ナルト絶テ示サルハ偶考ヲ失ストス諸書ヲ引テ百古報

春鳥一物ナルノ證トス知藥集成二百古鳥昂然鳥ト云ハ亦

一説トス

吉祥鳥 カンドク

清余曾二百鳥圖替有圖云人生趨避是良方。最好坐禽號

吉祥。更喜草名同汝喚。并煩汝去兮啣將。草亦有名吉祥者

侶鳳速シウニマツノ類ナリ頭脊淡褐色尾黑胸黑腹白シ

侶鳳速 シウニマツ

同上 有圖云燕燕然鳥為難祥侶。好速堪獵鳳凰名。巢同阿

閣雌雄遇。音比岐山偕和鳴。海誓山盟原不負。朝栖暮宿

捻同行。莫言小鳥無情物。任是無情也有情。

本ト變産ナリ大サハガラニ似テ全身赤黑色ニテ翅ト尾ト黒

ク腹白ク嘴ノ本淡黒ニテ末ハ青ノ脚灰色ナリシヤガタラ五更鳴瑞

紅鳥テウ金絲雀共ニ變舶來ニテ今玄田テ蕃去月ス嘉興縣志ニ

送倉俗名十姊妹籠共二三則一群皆來故名ト云ハ巧婦鳥

ノ一ナリ又杭州府志云巧婦鳥俗呼十姊妹ト是ナリ和名

シウニマツト別ナリ

紅鴿 ギンバト

台州府志云紅鴿身白此鴿與足皆赤

香祖筆記云毛羽之奇異者有紅鴿紅鳩

トリヤ 禽舖ニ玄田フ状鴿ニ似テ小ニテ全身潔白ニ眼嘴足共

ニ紅色美シ

白鳥 シロガラス

梁書云范雲進見齊高帝值有獻白鳥帝問此鳥為何瑞

雲位卑最後答曰臣聞王者敬宗廟則白鳥至

後漢書高帝紀云元和二年五月戊甲詔曰乃者鳳凰黃龍

鸞鳥此集七郡或一郡再見白鳥神雀甘露屢臻祖宗

舊事或斑恩施

桓帝紀云永壽元年白鳥見燕國

晉書云虞搏為鄱内史勸勵學業雖威不猛寬裕簡

素巢郡庭上棗樹就執不動

孝經授神契云德至鳥獸則白鳥下

白鳥ハ和漢共ニ瑞物トス續日本紀云稱徳天白王

神護鹿父云二年秋八月辛巳敕今年七月得參河

國碧海郡長谷部文選所獻白鳥トアリ又日本紀

略云朱雀天皇天慶五年四月八日辛酉神祇大口

臣正直獻白鳥一翼トアリ稀ニ出ルナリ全身白色

ニ足ノ爪ニ至テ白色ナルトナリ天保四癸巳年冬月本
國府下ノ處處樹上ニ來ル鳴ク聲ニテ諸人見テ白鳥
ナルヲ知テ珍トス數日テ去ルト予此年ハ祇役之江戶
ニ在テ其事ヲ聞テ見ルヲ得サルナリ白鳥ノ先師モ
説アラザレハ諸書ヲ擧テ後攷ニ備フ

大蝙蝠 オホカウモリ

太平御覽云婁地記曰太湖東小山名洞庭絶石山絶
巖並有清泉流出西北一穴偃僕得入穴外石盤礴形
勢方敬馬入穴裏如一間堂屋上高丈餘恒津潤而壁石
色青石青白而壁間處側肩得入潜行二道北通琅

琊東通武縣西長沙巴陵湖吳太帝使人行二十餘里而
反云上聞有浪聲有大蝙蝠如鳥拂殺人火穴中高處火
照不見穴有我鳥管石石鐘乳水寒不可入春夏可入
八閩全志云尤溪縣龍門山高聳千餘丈有洞口僅四尺
深邃莫測石空貫滴水如雨有蝙蝠大如鴉撲入面不可
入

天台山方外志云僊鼠即服翼在山孔中食諸乳石其大
如鳩鵲者僊經所謂肉芝是也

水經注云丹水又逕亭下有石穴甚深未嘗測其遠近
穴中蝙蝠大如鳥多倒懸得而服之使久神仙

海鳥逸志云西洋之蝙蝠悉皆大數尺重二三觔其目晝昏夜明每於夕陽西下之際則群飛如紅鳥蓋其翅肉反空飛自下望之紅也多巢於椰樹間食椰肉及百果瓜如鈎落地不能飛必登樹上聽其墜下乃乘勢而飛園中竊食果子番僕以竿逐之或觸破其翅則墜身如巨鼠去其足翅可煮而食味同田鼠其肥美過之

常ノ蝙蝠ノ大ナルナリ朽樹ノ空處或高屋ノ簷間ニ住テ間ニ飛出ルアリ人見テ怪ム大サ常ノモノニ三四倍ス太平御覽ニ大蝙蝠ト云是ナリ又紅毛ニ居ル大ナルアリ腊トナシタル齋來ルアリ弘化四丁未年四月江戸淺

草觀音境内ニテ異國ノ珍物ヲ觀場ニス其品中ニ

努ヤアルホウ克ホウ鴉コ克コ靈シマ貓カ香シマ鼠カ長シマ尾カ猿ガ鼈カ龍アイ豪ヤ猪アラ

蝙蝠大尺サ等皆乾腊シマ十シマスモノニテ圖シ板ス刻ストス真物ニ

ノ偽造スルモノニ非ズ又諸國共ニ巖穴ニ居テ大サ常ノ

蝙蝠ニ同ノ細視スレバ常ノモノ面鼠ノ如クナルニ異テ面

皺シテ木耳キ如ク淡モ紅イロヲ帶カテ口大カニ方カナリ此ハイワヤ

カウモリト云本草綱目ノ石燕ナリ即炳承ノ説ニ石

燕似ニ蝙蝠テ口方食石乳汁ト是ナリ蘭山先生ハ炳

承ノ説ニ據テ琉球カウモリトスル本草綱目啓蒙ニ

見ヘタリ然ル其説ノ當否ヲ知ラズ又蘭山先生門人某

ハ大蝙蝠ノ名ノ出所凡ソ知ラス自ラ妄ニ設テ琉球カウモ
 リトス杜撰臆度ト謂ツベシ琉球カウモリハ琉球ハ重山ノ
 産ニテ傳テ稀ニ禽舗ニ畜フ俗ニ猿猴鳥ト云 觀場
 ニ出ス肉翅ノ端ニ鈎アリ果或甜瓜ヲ鈎ニカケテ啞フ後足
 ラ懸テ常ニ倒ニナリ倒挂鳥ノ如シ頭面獼猴ニ似
 テ鼻尖リ又狸頭ニ似テ小ク蝙蝠トハ類ノ異ナリ余考
 ニ廣東新語ニ有藤狸生長藤間食藤實一多倒
 挂ト云モノニ近シ高州府志ニ倒挂狸ノ名出タリ姑
 ク記シ廣博ノ人ノ正シテ俟ツノミ

石類

木煤

フソウボク

キウニ

トコナベ淡州

雲南通志云木煤出昆明山中土人掘地數丈得之狀類
 梁柱榱棟或如大樹皆條理有之火焰異於他煤間有于
 煤中得銅鐵佛像及磁白諸器皆柔腐易化不知何代
 物也

此ハ石炭ノ一種木質ノモノナリ土中ニアリテ年々長生ス俗ニ
 ハ扶桑木ト云木質ニシテ枝アリ色黒褐ニシテ鳥木ノ
 如シ雕テ隊子トス俗ニ古木ノ他スルモノトス否ラズ扶
 桑木ノ實トスアリ此木煤ニ附テアリ果類ノ核ノ形ニ
 シテ實ハ木煤ニ同シ桂海虞衡志ニ石果ト云是ナリ

先師石炭ニ木ウニト云アルヲ論シ木煤ナルノ説ナシ
故ニ舉ル_ト然リ

翠苜苜葉盤 ハナチヤワン

留書日札云聞海中有翠苜苜葉盤乃天生綠石盆在水如
苜苜翠色可愛出陸日久則漸淡而枯惟得水養之以
珠樹珊瑚樹植之其中尤可寶玩家大夫適采珠之
時曾見其盤

事物紺珠云翠苜苜盤海中生成翠色可愛出陸日久則
漸淡而枯得水養而以珠樹珊瑚樹植其中尤可玩異草
海底ニアリ水上ヨリ見ル泥沙凝結シ盤ノ状ヲ成ス昔

色取テ乾セハ脆ノ損シ易シ乾テ伏金キモハル上ニ置テ愛玩

ニ堪ユ事物紺珠ニ草類トスルハ傳聞シ真ヲ知ラザルナリ五

六年前年月ヲ忘ルニ土州高知龍福院主真澄師書ヲ余ニ寄

ス曰野納性物産學ヲ嗜ム去々五月貴地ノ鳴門ニ遊歴

シ沙茶碗土大戦ヲ採レリ沙茶碗ハ僕ニ齎シニ損セリ

貴地ヲ發シ京師ニ遊テ本草家山本永吉ヲ訪ヒ貴名

ヲ聞テ去々鳴門遊行セシニ貴家ヲ問ハズ空ク過セルヲ

恨トス願ハ再ヒ飛錫シ訪ニ_テ欲スト師字大阿号月海

トアリ余返書ヲ出ス其後音信ナシ思ニ沙茶碗ノ名ハ

彼地ニテモ呼ブナルヲ知レリ

天資而加以研究之力故能若此固非勉強學者之可及也則所謂嘆也恨也竟無益耶君今刻此書徵余一言余無斯才又無斯學不知所言姑書曾所嘆恨以塞其責若夫此書之考据精確有裨於學者讀者自知之又何待余之言哉

嘉永六年癸丑夏四月

阿波國府學教授前川文撰

此書之考据精確有裨於學者讀者自知之又何待余之言哉

品物考證後編二冊目錄

嗣出

草類

金絲荷葉 紫背金盤 柳穿魚 舒州鬼臼
 舒州骨碎補 品藻 水婆奶 纏豆藤
 開金鎖 候潮草

木類

至真花 絲杉 天女花 白銀木
 然蠟 石柳 山毛櫸 檜樹椿 俗呼
 鹿尾松 越橘

菜類

胡葱 五色莧

魚類

金色鮒 紅鯽 鯉魚 塘子虫
 白刀魚 胭脂魚

蟲類

水蠟 飯匙倩 門前化蠟 青腰蟲 和名
 冬蟲夏草 宇奈奈草 曾宇蛤蚧類

甲類

江蟹 小娘蟹 蝸蝓 兩面龜

禽類

松雞 花斑鳥 金翅 截罕
 錦背 水駱駝 白頰鳥 長尾雞

品物考證後編

二

二二

承露雞 五更鳴 竹葉鳥 靠山紅

獸類 鳥鼠同穴 長脰雀 貓鼠交乳 靈貓

石類 白脆 石卵 馬蹄石 石批把 白玉石

八角砂 飛浮石 石錢 狗牙石 石龜

附錄 本草綱目啓蒙雨水シツリ古歌之辨



安政二年乙卯四月

發行書林

江戸	須原屋茂兵衛
大阪	敦賀屋九兵衛
京都	北村屋太助
同	近江屋宇兵衛
德島	天満屋武兵衛

Handwritten notes and a small red seal at the bottom left corner.

