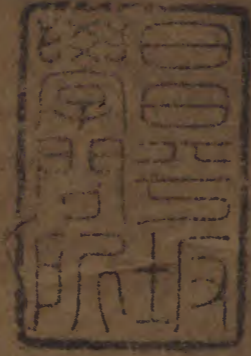


朱集

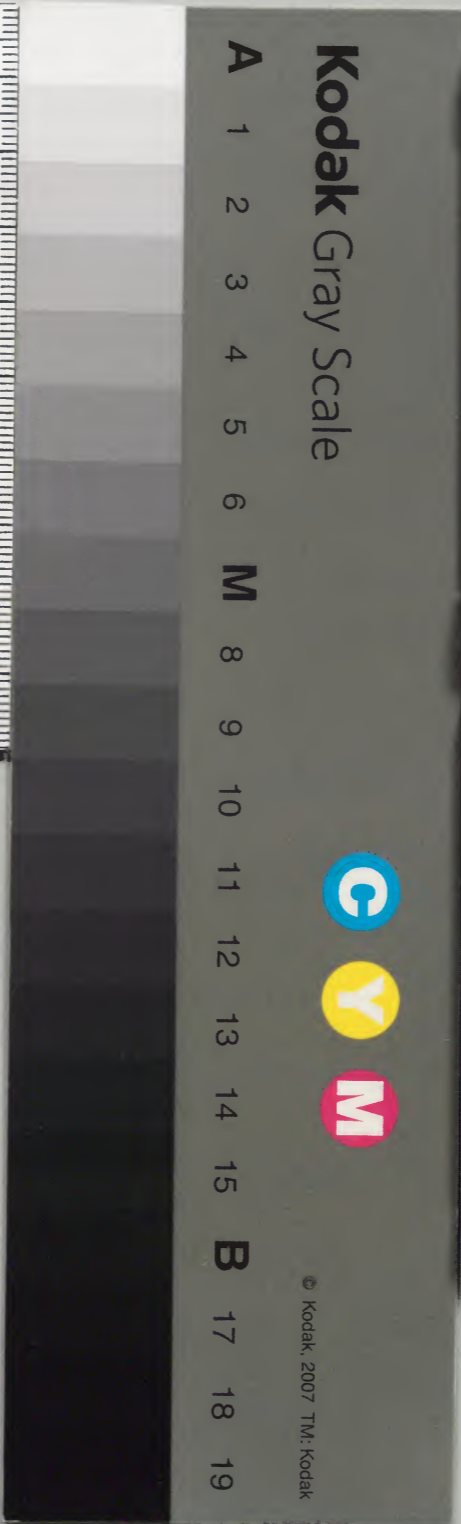


漢書門			
類	號	函	架
二	八〇	二	二
二	三	一	二
二	八	二	二
二	二	二	二
二	二	二	二
二	二	二	二

內閣文庫			
類	號	冊	函
二	八〇	二	二
二	三	一	二
二	八	二	二
二	二	二	二
二	二	二	二
二	二	二	二
二	二	二	二

內閣文庫			
番號	漢	11380	
冊數	2( 1 )		
函號	292	56	

292-56





長白顓象原手輯

梭珠集

江浙寮寮紳士三交居贈  
章並觀風諸生詩賦選

齋署藏板

梭珠集

長白顓象原手輯





序

何水部派連公解祇托真於  
清芬素丹陽造訪人家且走  
觀夫瀟碧石為乃亭、獨立翠  
色非筠鬱、後凋蒼皮以鐵  
杜拾遺移來堂不略比人長王



八



給事種得進前希色鱗老  
是知芳叢可借衆美難借雅  
弊云遙一夢孤賞不有襟期絕  
曠將誰蹟吾馬尋蹤闕臭味  
家真或名言之鮮衆如我  
使君額公之泣浙也乘公倅而眺

署後緣坎址而構新居植松竹  
梅若干顏曰三爻噫異矣向嘗遐  
考芸編旁系卉譜見夫尊之為  
叟曾拜大夫愛則祿尺并呼慈  
以至於月明林下美人之相贈晉  
宜雪滿山中高士之交推不爽此



形比類亦沒多端  
焉未有略形骸  
敢性命而直呼  
以為友者詎期  
烏幕朝暉  
森其才而羅列  
柏臺在兩須  
我友而樂羣  
創者何人  
定死似子  
葺之此日  
殊勝當年  
折思薄海  
熬波未地  
之半枝之蔭

單車摧鹽黑天  
惟穴竈之迹  
填委薄書  
郵容拋擲  
安排商  
僧難免  
綢繆又况  
冰節乍移  
柰星輶之速  
玄瓜期易及  
等傳舍而  
弥留槩窘  
倥傯漫誇  
瀟洒公  
乃寄情甚遠  
結契弥高  
掃苔徑



以相近厄荒齋而共寫未嘗折  
簡自許招携試一披襟真堪  
對向伊不默忘佳客之忽通舍  
是多憑願惡寒多勿到鐸、環  
琳堂任人間渺、竿笠直能天  
上猶欣舊緒展也芳規因是竊

有感者以波樵歌漁唱微風月  
之遞乘花笑苔啼閱亭臺之  
幾換仙翁已杳嶼抹萬株刺史  
奚從閱沈子个條強操粉筆若  
莊如之操雀蹤得否愛認林  
君之戶凡湖山之在再皆俯仰



以躊躇公獨闕心尋函自喜人  
咸合志懷古滋殷吟誦連篇憲府  
便似神僊之窟獻酬累牘齟齬  
竟成騷雅之區而且加素采風刻  
期彙錦款訂爰者莫非乾逸而  
庾清頌厭居焉都是班香而宗

豔投珠實燦倚玉增輝雖白  
傳之三朋但傷小牖印米顛之独  
拜罕和南宮僕欠息揆驚窺  
繡句集偏屬序勉致蕪詞支  
頤抱膝之餘頗饒想像蘸墨濡  
毫之後還欠形容惟是板來棹



許序五  
樹羨淮彦之皆仙玩玄桃花卜  
劉郎之再駕康其券若聊似  
弁諸

壬辰夏仲東海治弟許汝

霖拜草



齶署復建三友居序

聞之居以人重也人亦以居重蓋子  
曰大哉居乎又曰居天下之廣居  
則凡移氣移體與夫履仁蹈義  
者雖所居之或有不同而其優游  
自適廣大寬平之致要皆可想



而知焉是故不知其居視其人  
不知其人仍當視乎其居也武  
林齧署本宋故宫遺址嘗植古  
松一株旁繞梅竹托歲寒之三友  
營四壁為吾廬昔之人有先獲  
我心者此固居名之所自来然而

歲久頽廢不可復識矣柱史頡  
公奉使浙中得斷碑於蓁蕪蒼  
莽間舉而新之將無曰成毀有數  
興替何常而獨不可使堅剛勁  
直之質穠香踈瘦之姿與凡卉  
同滅沒抑且時移物換久暫盟心



夙契舊遊古今遙結乃自天以作  
合亦惟德之有隣覩斯居也大  
矣哉其孰有廣於三友之居者乎  
使君退食泛容遊憇其地浩、烏  
落、烏寒暄相對而風雨不移此  
樂何極顧余因之有慨矣人之大

倫五而友居其一講學輔仁於是  
乎共金石臭味於是乎資非迹  
同而心有異也非貌合而意不孚  
也乃昔之求友者往、審丹雘之  
所藏懼薰蕕之同器不曰吾道益  
孤則曰幽芳獨賞甚至言而怨人



聞行而恐人見及道蓋若斯之難  
矣波物何知而竟合志同方有如  
是耶抑亦賢人君子之偃息斯  
居者聲氣與同無微不合雖在艸  
木固已各泄其類交獻其情耶  
蓋嘗念天之生人與生物無以異

而物之承天與人之承天亦無以  
異惟人也利害險阻歷百折而不  
回故成就者大惟物也隆冬沍寒  
貫四時而不改故托根者深况彼  
闇淡無華寧與素心抱孤貞之賞  
識而必不與羣卉爭一日之敷榮



夫乃益信茲居之所以足樂而恢  
乎其大且廣已僕仕優未能學  
殖荒落雖當吳會具區方愧自  
處跼蹐然居恒勤思植立願引  
同心者未嘗不情深三友景其品  
格之高而懷彼姿韻之勝今讀

使君紀畧又知五百餘年間靈氣  
不泯勝跡重開古松翠竹官梅  
所由卓狀挺拔於時者何論歲  
寒哉即千百世下勁骨香魂已  
將與殘碑斷碣同歸漸滅而想  
像其遺風者虬龍偃蓋老幹



扶藪依然偕孤嶼之梅淇源之  
竹同抱幽貞於嚴霜積雪中而  
不渝其高潔之槩嗚呼是名足  
以見志矣異時特立獨行之君  
子嚶鳴求及憬然不患居之無  
隣者蓋亦於此深有攷焉當毋

徒以騷人韻事雅擅風流為足  
以竟使君興復臺榭之深意也  
夫

年家眷弟張伯行頓首拜撰





復建三友居略

武林鹺署據省會之東城本宋室  
之宮禁也歷數傳而改為署之  
後有來鶴樓之傍有隙地數丈  
密莠深叢莽然就荒一日者偶步  
閒堦見有斷碑側卧於地命扶而  
起之得宋代遺松四字及去其泥



澤又得古松歌一首筆致飛舞  
調超越擇高年吏問之曰此地  
有古松一株盤旋屈曲恍若虬  
龍偃蓋重々密陰滴翠常有白鶴  
翔於上因以名樓相傳已五百  
餘年矣今松去而碑猶在焉更  
聞松之畔有寒梅翠竹掩映扶  
踈昔攝

三友居於此為退食燕息之地  
居之東又有射圃俱成廢趾余  
不禁為之喟然曰興替靡常古  
今殊致以昔人遊憇之韻地成  
翫鼉來往之空場滄海桑田一  
息萬變能不令山水笑人碌々  
耶然欲復古而力未逮也余自  
庚寅冬視巖至浙



四二  
蒞任未幾而吏治冗劇何暇及此  
不意衆紳士蚤有成志欣然欲為  
強余者再越明年春不旬日而臺  
榭告成松竹交暎簿書之暇日與  
二三知己掃榻焚香開軒雅坐清  
風徐來好鳥時下登樓遠眺萬山  
如畫自不覺神之曠而志之逸也

此居之建寧可一日已耶因名其  
居仍曰三友名其樓則曰真賞名  
其圃則曰觀德成之紳士公之同  
人後之君子其念復古之初心  
弗視為傳舍而仍委諸荒烟蔓草  
也夫

長白顓圖象原氏識





投珠集

長白韻圖象原輯

山陰王超文驥遠

校

吳郡李瀛源量

詩

巖署復建三友居詠

徐潮 家宰 錢塘

使者風流造化工前承白傅後蘇公文章政業行臺  
上經術功名繡節中鶴踏松枝青偃蓋鳳尋竹實翠  
成叢居仍三友千秋在勝跡從茲樂事同



毛奇齡

詞林

蕭山

先生擅文譽早讀中秘書祇因論鹽鐵曾踞南床居  
今來使海邦愛與蓬藿俱坐傍有斷碣呼童洗泥淤  
云是宋代物所記五大夫加之嶺嶠客三益稱友于  
從來乘國計最重唯軍需因之熬滄波賴以克儲胥  
先生借追鋒轆轤行商車大者比傅相小亦管夷吾  
爾乃擺兩袖唵嘯同清虛以視三友盟介潔當何如  
大夫曾結歲寒盟來宦翩躚重復賡偃翠烟雲資潤

吳震方

御史

仁和

色盤空風雨助新聲批鱗共聽虬龍蟄挺幹堪爲梁  
棟擎直指徘徊今是主鬣鬆嘯咏有餘清

詠松

其二

淇園君子締交聯勁節虛心托比肩栖鳳清音諧律  
呂化龍仙杖繞雲烟七賢林下琅玕戛六逸溪前詩  
酒便真賞築成殊勝古萬山當案御冷然

詠竹

其三

霜葩雪萼襲羅浮有信相期破臘幽自是暗香霏淺  
淺爭知疎影淡悠悠廣平賦就凌雲起東閣詩成繞



指柔指日鹽梅調鼎鼎旋登玉墀待珠旒

詠梅

龔翔麟

御史

錢塘

松憶前賢蹟情深復古餘看碑成小築退食愛端居  
竹覆晴簷翠梅開雪檻虛使君饒逸典吟賞樂何如

其二

舊額仍三友虛堂靜不譁捲簾通乳燕帖石護名花  
好事君能擅風流客每誇未須嫌簿領此地足烟霞

趙殿最

主政

杭州

聞說烏臺裏曾輝三友居樓高空想像松老尚扶蘇

剝蘚看前蹟疏泉感舊墟清侔梅韻遠廉擬竹牕虛  
亮節推霜簡榮名重璽書經營緣政暇修舉自公餘  
雅意在今古曠懷任卷舒風流傳嘯咏詩酒會簪裾  
白傅君堪比芳踪事事如

顧永年

邑令

杭州

天下才推煮海功調和鼎鼐必三公藉他左右成清  
望賴有朋從侈道隆秩並大夫敦古處願爲君子入  
芳叢貞姿勁節原相埒耐久交遊目一空

其二

設錄集

詩

三



世外佳人白玉堂相逢官閣助詩狂  
看來肌骨超塵境洗盡鉛華度暗香  
千歲蒼髯來勝侶一林聖筍出東牆  
不材似我非梁棟拳曲慚登下士牀

潘樹柟

邑令

仁和

當代繡衣使名公風雅傳東南  
瞻節鉞殿陛寄旬宣富國才逾管  
成書論傲遷權巖除弊細退食厯勞先  
庭以安商寂堂因課士駢論文常暖席  
被德動寒氈氣誼凌雲上遨遊近日邊  
弓招賢七十屣倒客三千望擬神僊迴  
居當禁苑偏壺樽銷暇日池館憶當年

斷碣摩殘字遺歌得短篇寫來松句好  
想見鶴飛還天意開靈傑人謀協澗瀼  
一朝輸土木萬古見桑田竹裊枝枝翠  
梅橫樹樹烟龍鱗方得種虬甲會成拳  
風月來佳侶衣冠復漢前是中堪獨樂  
何必戀平泉畱記黃崗宅無忘綠野廛  
懼人同傳舍愧我困鄉廛念昔曾琴治  
思常得靜便琴堂羈薄宦花縣負先賢  
感此徒鞅掌欣然願執鞭讀公三友略  
遺愛幾纏綿

顧芝

進士

仁和

龍姿鶴骨小樓邊尚有遺民記宛然  
老榦已歸岑寂



處新居重構太平年使君自足娛心志勝地長應繼  
管絃從此良材仍合抱惺惺無忘角弓篇

其二

福星來自紫宸班焜耀光昭兩澗間曠達不殊蘇學  
士風流還比白香山頻搜古跡今重葺要使身忙心  
自閒松竹青葱臺榭好公餘長此得怡顏

張大受 詞林 嘉定

霜氣稜稜風力力長松不改青葱色梅花小破竹橫  
披益友成三堪比德使君來浙視權嚙門排西戟吳

山北公餘雅興捫古碑秀筆名章石深刻前人勝迹  
付蒼烟斲木鳩工覩翬翼層樓一攬湖山佳更向寒  
臯手嘉植高賢屢過杯琖傾老樹幽軒供翰墨風流  
誰似使君清此地新能闢荆棘落成正喜采風謠歌  
詠名棠亦吾職况逢眉壽祝公堂願借靈區寫私臆  
小詩綠玉倘可鐫神護螭螭永無極

許志進 給事 淮陰

斷石消殘劫蒼松異代餘寒梅倚修竹勝地得幽居  
雪羽鳴深翠江雲動碧虛故宮有遺事懷古意何如



其二

院靜全消暑  
蟬稀晝不譁  
高寒對松石  
冰雪詠梅花  
節使風流擅  
江山異日誇  
還應稱四友  
着我在烟霞

何景雲

進士

杭州

於今友道盛  
識面皆情親  
豈知古至交  
畧跡存其神  
不言意自合  
結契乃獨真  
紫蘭初作佩  
黃菊插滿巾  
君子常寓意  
東籬及湘濱  
况此凌寒質  
孤高無等倫  
疎竹搖鳳羽  
喬松披龍鱗  
羅浮有素資  
迎雪吐花新  
嚴威不畏逼  
衆屈我獨申  
以茲慊所願  
爲齋與卜鄰

不冠不敢見  
敬之儼大賓  
元言自欵欵  
篤論每諄諄  
晨夕相共數  
對此如飲醇  
異彼尋芳者  
車馬徒紛綸

高雲龍

邑令

奉天

繡衣使者玉  
堂仙重闢烟  
蕪亦宿緣來  
宦樓題換真  
賞遺松碑刻  
憶前賢旋移  
修竹依然綠  
補種疎梅分  
外妍暇日登  
臨舒嘯咏未  
妨聽馬賦朝  
天

高式青

孝廉

錢塘

阿誰退食有  
林泉拂讀松  
碑五百年天  
遣繡衣爲地  
主忽教三友  
傍樓邊濃陰  
遙接冬青綠  
春意惟應處



士憐無那鏡歌催入拜年年雲樹繞離鞭

汪文柏

司城

休寧

草木年更小劫灰箇中真賞自悠哉樓頭曉放吳山  
入松頂夜招林鶴來少駐詩仙臨上界肯教星使返  
中台須知湖海俱堪望未抵如江有靜才

汪文楨

中翰

休寧

宋宮三友居有樓鶴來憇不知何歲月勝賞竟頽替  
越今五百年巖署涖名世荒蘚臥古碑拂拭龍蛇綴  
惜哉陳迹湮欣此長歌麗剔穢重梳爬除蔓聿芟薙

鳩工程畚築阨度相規制建樓且闢圃一一有次第  
亭亭松竹梅仍作叅天勢匪徒壯遊覽廉隅垂砥礪  
清操凌水霜歲寒永相勵

汪為熹

廣文

杭州

武林饒山水宋宮夾城郭數傳為廨宇樓觀亦恢廓  
厥後榛與莽無人勤丹艷蕭蕭古蒼龍何時棲白鶴  
長歌共斷碑風雨相寂寞愛古在後賢遺情寄丘壑  
摩娑五百年於此欣盤礴

其二

受朱集

詩

七



翻然玉清客遠自蓬瀛來登樓懷古蹟遺文起蒼苔  
遂令廢苑地豁然嘉樹開近瞻明湖秀高眺澄江回  
何如宣城謝滄洲趣徘徊從者二三子掃席歌徂徠  
喟然念昔賢一切如塵埃但當賦詩記志比平山臺

汪繼燦 孝廉 秀水

軒接高樓擁翠來虬枝假蓋覆莓苔當年白鶴巢其  
頂鶴去樓空松亦摧興替由來有定數五百餘年成  
廢圃一朝斷碣出荒叢方悉遺基與嘉樹我公經  
營復故居公餘退食坐伊吾就中擬作歲寒友勁節

冰肌伴大夫時復登樓窮遠眺海色山光供長嘯興  
來名客共題詩賦就一篇凌雲嶠美公自是台鼎  
才暫將鹽筴試調梅此時熬波盈萬舸他日爲霖遍  
九垓

徐本 明經 錢塘

官齋舊蹟鎖寒烟此日居成景倍妍自有暗香流竹  
外恍聞靈羽度松巔銀毫判牘人如鏡玉軸裁詩酒  
似仙不是使君頻眺覽風光那得里閭傳

徐杞 詞林 錢塘



宮禁南朝杳莫名  
巋然官署近東城  
一從小吏傳遺蹟  
便覺靈禽返玉京  
擬看山光窗際落  
忽聞幽籟樹間生  
知公退食從容裏  
萬卷牙籤自愛評  
時以此題課士

汪日祺

明經

杭州

官方儒雅是宗工  
持節乘輅有我公  
碑版舊湮荒草裏  
樓臺新敞景雲中  
揮毫洗墨清流瀉  
得句題箋綠樹叢  
遙想簿書多暇日  
還將此樂與人同

周肇岐

孝廉

杭州

千古擅奇事  
替興殊不偶  
巋署有鶴樓  
殘碑臥其右

宋代誌遺松  
鴻文載蝌蚪  
沉沒在荒閒  
光芒曾未剖  
扶傾出塵埃  
盛時值衍九  
志古整前規  
賢勞惟官守  
鳩工飭羣材  
械櫟加薪樵  
蒼松翠掩映  
矯矯當窗牖  
寒枝並直節  
競勝盟爲友  
持衡清案牘  
怡情樂詩酒  
開軒覽羣芳  
探奇搜二酉  
憑眺斯真賞  
遐觀時矯首  
樹林多陰翳  
風流似媚柳  
非徒誇勝槩  
芳徽垂不朽  
三友慶更新  
精華耀星斗

胡周禎

孝廉

杭州

巋政寬平樂有餘  
園亭花木映琴書  
梅舍殘雪同松



瘦竹引清風帶月疎瀟洒疑遊蓬島勝幽閒似入輞  
川居重新舊蹟留歌咏愷澤旁敷萬物舒 咏三友居

其二

樓敞虛空四面開開憑高檻一徘徊青青喜看松重  
植冉冉應知鶴再來品潔直侔冰雪皎根深預養棟  
梁材羽儀海內光邦國鳳噉同賡佐上台 咏來鶴樓

其三

風和日麗喜新晴角藝場開芳圃平書鼓頻敲欣中  
的兕觥滿飲竟忘爭雍雍禮讓關王化濟濟威儀佐

聖明緯武經文成柱石他年麟閣好標名

咏觀德園

其四

雅構新成真賞樓登高吟嘯豁雙眸萬家煙火牕中  
見四面山巒畫裏收吳越風雲歸彩筆東南鹽鐵藉  
鴻猷簿書稍暇耽詞賦松竹梅花互倡酬 咏真賞樓

程希畏

孝廉

仁和

虬枝盤鬱入雲冥猶見幽禽舞玉翎門揖錢塘千尺  
練樓開天竺萬山青白公竹閣風流古君復梅花臭  
味馨千載人才爭不朽曩今輝映使君星



汪森 州守 桐鄉

地以人增勝官閒逸致饒  
蘇碑捫故跡嵯署整新標  
宋世傳三友虬枝聳九霄  
樹來仙島鶴樓俯浙江潮  
何日埋沙礫於今轟斗杓  
壯觀憑眺覽真賞慨逍遙  
林傲元霜挺圃同矍相招  
聽濤秋爽夜鬪酒歲寒朝  
宦興誰能此鶯遷難久要  
芳聲垂不朽棠蔭沸吟誦

汪浚 廣文 杭州

幽尋蔓草已迷蹤剩有殘碑述  
古松翠滴層陰來舞  
雀枝虬偃蓋擬游龍參天秀竹生  
清籟繞徑寒梅映

遠峯勝友一時聯舊弊儘教知己話從容 其一

名園攬勝擷蒼蘚鎮日扶筇興欲仙  
物借人靈增惠  
秀情隨境永足留連公餘漫草閒  
居賦醉裏還吟樂  
志篇莫道滄桑原屢變風流應與昔賢傳 其二

吳紫芝 孝廉 杭州

霜威岳峙仰柏臺

帝命驄馬越中來  
釐奸剔弊離政肅商民愛戴重  
栽培公餘最喜西山爽  
時復散步依老槐遊目斷碑臥  
榛莽手捫刻畫洗綠苔  
知有蒼官屬南宋變滅不復



存根蒼霜皮溜雨未化石叅天老榦生風雷來霍高  
樓已傾圯但餘瓦礫沉劫灰獨懷三友願重見經營  
不日闢草萊今人能得古人意堂堂備有柱石才落  
成置酒集賓客雄文麗藻徵鄒枚驪珠共探必有獲  
顧余末至慚駑駘巴音鄙俚蒙獎賞後堂絲竹容趨  
陪但虞秩滿難借寇黼黻廊廟賡明哉君子所居願  
洒掃高山仰止欽崔嵬萬間廣廈思大庇一時寒士  
心胸開

許汝霖

宗伯

海寧

來鶴樓經五百年凌雲竹樹尚依然柏臺雨露添新  
色柱史風流邁昔賢披晤清齋三友在畱連真賞一  
庭偏自公退食饒幽興吟侶常分十樣牋

仇兆鰲

少宰

寧波

代天澤沛浙西東景物都歸嘯咏中石臥荒榛畱斷  
碣松埋殘雪問離宮永懷三友清襟豁欲慰羣黎美  
政通豈獨康州添飲客一樽風月賞心同

黃康州云  
予於署居

之南作亭朝夕以與風月往還名之  
曰三友今事與古合故引以美之

胡德邁

御史

寧波



吳越蒼生仰德星

新綸借寇下彤庭

時拜雷差之命

南天膏雨千村遍

薄海監烟四望青

籌國鋒車朝按部

掄才官閣夜談經

公餘懷古舒吟嘯

座上雲山列畫屏

其二

斷碣摩挲記昔年

龍鱗百尺句中傳

曾來瑞鶴雲霄上

想到清風几榻前

重闌樓臺還勝地

新移梅竹長

春煙歲寒依舊成

三友時近霜威自日邊

高興

詞林平湖

青士與逋仙舊伴支離叟  
此叟非秦封乃是良岳東  
南一枝剖將軍錦衣幾劫灰  
冬青花老叟未摧蘭岩  
偶鶴此栖宿曾有樓名記鶴來  
禁籞遷流作官舍藥  
欄只在樓之下昔人爲賦古松歌  
石上摹來擘窠大  
三友相於仙客居疎香快咏助元虛  
東偏更闢叟相  
圃射堂盤礴思有餘詎知星移物亦換  
松老梅竹俱  
雲散上界真仙乍此游撫景流連爲三歎  
斷碣摩挲  
字宛然樓空鶴返又何年不悲古蹟湮  
荒草只惜清  
娛付冷煙官如傳舍風輪轉聊作林中看  
過眼莫辭



真賞結飛霞重開九徑羅芝館南宮琴石更登盟東  
越滿山還繞闌坐延三益對三友風流人說是仙官  
從此招携五經士便把庾樓爲月地鷺峰桂子乍香  
飄分白玉皇香案吏望海樓頭海色迷那論亭館一  
時西西湖納盡閒風月也許人間姓字題

何玉機

孝廉

錢塘

萬彙滿扶輿奇材不易有所以高潔姿欣然成好友  
梅竹秉清剛松筠能耐久聚固形相依散亦名不朽  
銷毀五百年碣倒青蕪藪不是臭味同重建亦何陡

試看運會遷誰復憶蒲柳

咏三友居

其二

荒園無復草萋萋不日樓成碧漢齊樹外青暉浮画  
棟雨中空翠濕雲梯西來吳岫千峰秀東去錢江匹  
練低相賞自饒真趣味追陪佳句快畱題

咏真賞樓

其三

先王觀德射乃傳志正體直垂遺編齧臺芳圃草芊  
芊公來構亭勢巋然神技能令垂楊穿繡衣裝束何  
翩翩相耦揖讓始比肩矢羽潔兮弓且堅弓未開兮



新月偏弓既開分秋月圓疾如流星渡隔纏響如蒼  
鷹叫碧天洗爵揚觶臨風前勝與不勝羣陶然世人  
角力爭喧闐安能尚德追古先我公雅度並昔賢矜  
看功烈標凌烟

咏觀德圃

其四

危樓掩映青楊圃雙雙皜羽來神浦夜半風寒清唳  
高一天月白霜衣舞樓前松老成蒼虬龍鱗剝落烟  
雲浮鶴向此中結靈穴遂名樓曰來鶴樓我宿樓頭  
時俯仰天開吳岫涵清爽霍與人同霜雪清何須羽

客嗣遐響

咏來鶴樓

其五

君不見鳳凰山冷敲寒鐘金輿玉輦苔蘚封徒令千  
載悲遺跡署庭安得畱蒼松蒼松昔日枝盤踞攫拏  
不異龍蛇聚高天雲黑風雨來奮開鱗甲騰空去松  
去園亭碧草平濤聲無復晝夜鳴荒榛密蔓高數尺  
斷碑埋沒歲月更幸遇明公來綰綬宏才不在兒寬  
後雅志林泉闢草萊抉剔苔蘚見蝌蚪古歌一曲音  
調清讀之磊落意興生於今屹立復如舊頓令古蹟



晦忽明吁嗟乎生人當秉堅剛節身卽摧殘名不滅  
賞識惟因耐歲寒豈在區區一斷碣

宋代遺松歌

汪定遠

孝廉

杭州

恭惟星臨浙水齊瞻南國之光地接湖山獨擅東  
城之勝第慨千秋禁苑藜莢盈堦重修三友名居  
松梅映竹武林離署聿見增新長白名公雅懷復  
古彼地固以人傳抑人亦因文著晴川芳草尚來  
崔顥題詩孤鶩落霞猶有子安作序何況崇儒右  
道欣逢造士之時矧茲問俗採風快遇進賢之日

雖學慚窺豹敢不抒懷卽才乏雕龍能無言志其

歌曰

武林山水似蓬壺龍飛鳳舞稱名都天文燦爛照牛  
斗地軸旋轉環江湖東南諸嶺控溟海西北羣流滙  
具區省城形勝難悉數古今隆替非同塗高宗南渡  
起宮殿王氣融融雲裏見紫禁常噴銅雀香晨光暗  
鎖金蟬鍊龍墀曉進翠雲裘雉尾朝開月華扇鳳凰  
山下動宸遊環翠橋邊聚宮媛朱簾畫棟碧琉璃傳  
呼雜沓湖之湄西湖景物可人目盡日盤桓看不足



秀出晴峰七十二笑語離宮三十六當年帝里最繁  
華二月春聲叫杏花涼暑笙歌萬民室秋風蟋蟀五  
侯家兩宮一往音塵絕畱此江山與明月荒煙蔓草  
窳颺聽桑田滄海全非昔五百年來遇  
聖君士民稽首頌堯仁

南巡駐蹕羣安樂韻地重覩錦繡春且考東城宋宮  
蹟松歌載在殘碑碣巖臺官署久建茲三友居名有  
誰識欣逢使星天上來公餘後圃常徘徊尋幽樓憶  
松來鶴覽勝居懷竹與梅長松梅竹兼三益殷勤復

古殊關切土木鳩工不日成依然臺榭盈嘉植此居  
仍以三友名樓曰真賞圃觀德德政覃敷獲暇時焚  
香掃榻偕相知習習清風何爽朗嚶嚶好鳥任差池  
真賞樓高供遠眺萬山如畫雲縹緲懷古寧無慷慨  
情衡文樂把英才表良辰驄馬印春泥鎖院觀光多  
士齊公評月旦千秋事附獻芻蕘待品題  
咏三友居

其二

芳圃晴光麗官衙箭道平序賢惟講讓耀德不徇名  
禮樂徵容節精神驗性生雙瞳恒炯炯兩臂獨錚錚



破的金錢落開弓霹靂鳴盛時原右武君子素無爭  
克副全材望應推上國楨策勛垂砥柱晉秩位調羹  
射石心何勇穿楊技久精願從巖政暇嘯咏共談兵  
咏觀德圃

徐施雨 國雍 德清

山光水色讓西湖竹閣梅亭何處無退食探幽琴鶴  
至風流原不羨林逋

其二

蕭疎官署雅相宜石繡苔痕字迹奇花放每從青鳥

喚鶴歸先聽白雲知

其三

庭延三友足忘機勁節冰姿世所稀風送爐香侵案  
牘月移花影上簾衣

其四

青峰如畫日登樓豪氣元龍據上頭三徑重開真賞  
出香山今日復勾留

虞景堯 廣文 嘉興

宋代遺松地摩挲古碣畱宿來三友共驄避萬山幽



到處成眞賞千年續勝遊龍門絕攀躋敢附歲寒儔

鈕聲琦

廣文

山陰

齋署堂高翠靄中舊爲南宋敞深宮樓名來鶴崢嶸  
起竹色梅花映古松碑臥斜陽沉射圃龍蛇字跡猶  
飛舞覽物悲歌感慨生廢興莫定空懷古風雅如公  
名譽長高岡鳴鳳映朝陽行行驄馬人爭慕清風吹  
動皂囊香復建堂居名三友遙把山光託詩酒自公  
退食且陶然琴鶴雙清同不朽

姚若楠

廣文

山陰

繡斧臨吳越霜威震百城朱旂蜚氣滿白簡隼飛輕  
豪已花驄避兒偏竹馬迎重尋三友徑愈表一官清  
遺迹流風古始經不日成圃因觀德若樓亦賞眞名  
水遶碧瀾靜雲開綠埜晴碧瀾綠埜  
俱古堂名蕭疎添畫譜蔥  
鬱引詩情五色禽嘗逐八芳艸並生窗收曉嶺翠枕  
依夜潮聲興至提青管公餘弄紫瓊文章追二陸詞  
藻逸三明雄撫昆吾劍閒消別墅枰開尊對北海奏  
續過西平屈軼羣姦指甘棠湛露傾才華傳鳳闕  
應作國梁楹



趙汝旭 廣文 仁和

傳聞南宋都臨安環山宮殿螭龍蟠滄桑變換若轉  
丸改爲官署聳雄觀幾歷名宦如舍傳今來顯公才  
且賢視離東南整豸冠庭開政暇心陶然時登高樓  
睇山川樓名來鶴自何年下有斷碣臥蒼煙剝蘚始  
知古松篇松彫鶴去碑在焉更聞樹傍有數椽寒梅  
翠竹古松邊額顏三友遮雕闌東有射圃草芊芊公  
乃感此典長嘆慨然修舉舊址完居與樓圃相接連  
嘉賓賢主恣盤桓賦成頃刻似湧泉座中宛如蓬萊

仙一時競進珠璣賤我公南面主詩壇肯容巴曲雜  
管絃

汪世昌 明經 杭州

傳聞宋代遺古松此松夭矯若虬龍煙浪雲濤鋪海  
嶠蒼鱗翠髯植深澗深澗原係舊宮掖今駐繡衣列  
轅戟懸碑勒記數百年松去碑殘歌載石來鶴樓前  
徑就荒同心三友難共芳賢哉侍御懷往蹟慨然重  
整舊風光梅清竹韻松濤裏折節能交天下士公餘  
攬勝恣徜徉三友重添一知己君不見聖湖夙號名



勝區昔年賢守曾勤劬公今雅意營臺榭千古高風  
追白蘇

戴

熙

文學

仁和

署庭瀟灑樂盤桓三友居成復舊觀梅竹含香環畫  
檻松筠滴翠濕層巒重搜古蹟知南宋閒賦詩歌歷  
建安鹽鐵喜公來整理豈徒花木有餘懽

咏三友居

其二

離署空樓號來鶴鶴樓登眺起徘徊蒼松能復當時  
舊白羽雲中應再來

咏來鶴樓

其三

公務得餘閒簿書忘鞅掌雅志構林泉閒庭喜寬敞  
架木起高樓樓成號真賞綺疏面面開石級層層上  
遠山若畫圖青碧連蒼莽拂雲松風涼瑟瑟石竹聲響  
相偕同心入吟眺生遐想心空萬象呈境清神益朗  
玉石與淄澠鑒別真不爽

咏真賞樓

其四

習射原觀德非徒角藝精六經垂揖讓四海奠昇平  
引臂弓開滿穿楊箭去輕春和芳圃暖風日喜新晴



咏觀德圃

其五

王氣銷磨時代改  
厓山颺作沉東海  
星移物換幾經秋  
宋代遺松復誰在  
當年老幹排青旻  
重重結翠凝寒雲  
婆娑偃蓋數千尺  
蛟龍鱗甲成斑紋  
僊禽白雀來紛紛  
若謂老松是其羣  
天陰雨黑霹靂開  
拔去此松無畱根  
世事推遷盡如此  
茫茫天地誰終始  
桑田滄海等閒觀  
有廢有興亦常理  
明公視齟來武林  
抉剔古蹟開搜尋  
斷碑古歌手摩讀  
知是前代理至今

吁嗟乎古人遺跡多湮沒  
不遇有心誰顯出明珠  
未剖玉在石鬱鬱風塵空  
歎息安能如公盡物色

宋代

遺松歌

吳山鳳

文學

仁和

南朝帝苑成公室  
遠睇羣峰環几席  
殿閣當年天子居  
青松謾謾凌千尺  
千尺青松霄漢間  
虬龍屈曲蟠雲烟  
高枝鬱鬱棲何物  
白雀翱翔去復還  
翱翔刷羽朝陽裏  
俯視羣材皆蔚起  
翠竹吟風和好音  
幽梅傍月成佳侶  
好音佳侶日相娛  
騷客爰成三友居  
五百



年來風景邈古碑寂寞橫苔墟我公好古探幽蹟撫  
讀殘碑爲太息宋代遺松不可追徒存字跡鏤貞石  
來雀樓前雀已空長歌擊節聞清風古人不作名堪  
考射圃猶存荒草中徘徊勝跡情無已爰命鳩工重  
整理飛閣高憑烟萬家層樓遠接雲千里樓閣參差  
擁射堂周旋觀德煥文章一庭卉木依人舞滿徑新  
篁映水涼携琴靜撫梅花曲流入春風如瀉瀑恍惚  
松濤響太空翩然仙嶠來鳴雀公餘對此緬高風尊  
酒篇詩與客同三友於今蒙異賞品題端不出明公

明公豪致存山水振廢興衰闡幽美勝地由來藉大  
賢風流千古歸公矣

吳永忠 文學 杭州

梅花松竹稱三友齏署規模今復舊疎池疊石起樓  
臺綠樹陰濃環戶牖公餘退食偕同人開軒雅坐作  
賦新茸茸碧草襯花茵萬物樂育荷陶鈞真賞樓高  
憑眺望湖山層疊開晴嶂萬家烟火接東西一片烟  
雲發遐想左圖右史樂徜徉鳥啼花落皆文章上宣  
帝德來江浙薄賦輕徭卹衆商簿書閒暇娛泉石斷



長安集 詩  
碑古字頻拂拭添種松枝培植深竚看挈雲高百尺  
我公經濟誰與倫東南士子沐化新指日調羹入黃  
閣鹽梅舟楫佐楓宸

丁仁 國雍 海鹽

武林自古多賢宦仕優築居傍山澗藂碧拂雲臺榭  
嘉松雪翠微景倍奢樓稱八咏藏書帙堂號三瑞誰  
與匹幸公捧檄來浙江功高治莢世無雙三友掩映  
傲青霜遂爾名成官舍旁冠簪觴咏堪獨樂琴尊瀟  
洒憑刻竹暗香繞屋愛結廬舍星漏月伴牕虛續紛

鬱郁雜朱絃疎影離離拂几筵最喜陽春鳩試羽啣  
盃避暑聽鳴蟬霜威露冷皆挺秀冰凝木落識高峯  
新晴暮雨增逸趣曉風殘月夕陽天豈無丹花與綠  
樹芳菲百卉難爭妍惟有成蹊桃李華參差紅白傍  
簷斜更有牆頭翠薜荔芙蓉浦冷帶紅霞茶烟乍起  
鶴聲高半上簾鈞聽百勞遠寺鐘聲清入座一泓流  
水有微濤停雲黯淡聞鄰笛客散紅亭人寂寂軒踞  
猊鼎玩棋枰此時碧芝清風生開卷放歌皆自得秀  
色四圍八窗明松花滿徑竹多實青梅已熟堪調羹



我聞弘景最愛松亭亭千尺蒼髯翁剡山昔日稱勝  
友扶疎古幹見猶龍又聞徽之蓄此君竹林蕭瑟多  
賢人當年君復高奇格景修呼之爲清客僕數高人  
皆與友我公羣栽于園嶧正見冰霜勁節操柏臺惠  
露均沾澤菁我械樸瞻雅化東璧星明浮杯筓倚梅  
修竹撫青松士民如在甘棠下

王惟桓

文學

杭州

自古在昔此惟與宅有那其居孔曼且碩徂來之松  
是尋是尺有條有梅慕竹如簣

其二

羣公先正正直是與旣作爾歌昭茲來許君子至止  
自

天子所景命有僕于時處處

其三

召彼故老懷之好音我生之初有霍在林中心藏之  
以迄於今樂只君子實獲我心

其四

憎其式廓旣溥旣長自公退食顒顒叩叩展也大成



入觀於

王永言保之終焉允臧右集詩經

吳濤孝廉仁和

豸府雄開畫鼓角檠戟雙旌交攢簇風清弊絕俗爲  
移百僚濟濟歸約束從容退食樂琴尊偶向亭臺寄  
遙矚昔人勝賞萎荒烟斷續遺碑猶可讀鳩工不日  
煥規模軒窗面面宜涼燠重栽松樹若虬龍雜以寒  
梅與翠竹臨風把酒意陶然坐對良朋夜秉燭流形  
品物遭殊榮微生撫念感幽獨托根本在巖阿間長

養春風沾化育亭亭不改歲寒姿應識樹人如樹木  
落成雅欲采名篇一曲巴人慚樸遯

傅珍文學仁和

斯居何以名三友松與梅竹皆佳偶鶴來亦可作嘉  
賓清風明月爲醞酒不知散去自何年久成離別悲  
分手我公之來復締交與彼三君成二耦建樓築圃  
供盤桓顧盼左宜而右有友雖去兮居可存實今復  
兮名益壽畱得殘碑想典型寄情有屬人知否

姚炳文學錢塘



錢唐佳麗域中傳參差宮闕與天連吳峯王氣銷磨  
後淒涼古殿生荒烟卽今強半作官署遙指城東憲  
使駐此中舊有來鶴樓雀去樓空知幾度一朝天上  
策偉人檠戟遙開草木春從容簿領多公暇嗜古能  
披棘與榛拾得殘碑猶可讀擘擘四字斷還續偃蓋  
蒼松宋代遺雜樹寒梅與疎竹因之三友舊名堂廢  
桷遺榱並渺茫幸有故人猶記憶堦前指點重傍徨  
憲使慨然志復古爲憐民力遲橐鼓不日欣看自落  
成松乍鳴風鶴解舞松兮鶴兮幽且清梅花遶屋竹

窺楹公餘高會開真賞

樓名

一笑依然三友成便懸

棹檣輝高棟五色烟雲飛欲動還教觀德挾賓從

射圃

名觀德堂

射圃相看紛縱送吁嗟乎千年遺址荒丘墟銅

駝忽起荆棘餘願借憲使常駐車探奇搜勝應不虛  
翩然爲我賦名都

錢

江

文學

錢塘

繡衣駐節古錢唐琴鶴蕭閒清晝長亭館落成標舊  
蹟松筠交植納新涼摩娑斷褐風霜古步履閒園草  
木香萬事廢興應有定莫憑遺址嘆滄桑



其二

千章夏木繞池臺樓外參差列嶂開已見過墻抽綠  
笋行教映戶亞寒梅星霜幾度看松老城郭依然待  
鶴來更向射堂聽雉鼓公餘永日共啣盃

其三

衙齋傳是宋離宮金粉彫殘蔓草中露冷烟荒虛夜  
月葵根麥秀拂春風松陰已改當年綠花徑重開昔  
日紅整頓遺踪增氣象州民從此頌顓公

王經邦 文學 分水

斷碑畱古跡三友建新居結構良材異栽培化日舒  
穿籬亂笋出老幹熟梅疎鶴舞來新徑松風識舊墟  
砌花簇苑戶磊石綴階除曲檻文心靜迴廊夜月虛  
酒酣醉德後詩就落成初盡瘁勤王事忘勞積簿書  
文章搖五嶽風雅樂連茹好事同千古長歌不掩廬

孫之驥 明經 錢塘

清風高節豁澄襟為政心閒坐翠林不少英標莽三  
友豈無楨幹聳千尋松花糝粉蜂衙整竹籟移陰宿  
夢侵儲却和羹調鼎手漫將古調托瑤琴



皎月應憐照故宮碑橫芳草襯殘紅烏啼此日衙偏  
靜雀去當年樓已空依舊一林堆玉屑從教百尺吼  
天風歲寒凜冽標臣節勝跡難湮閱我躬

章 楹 文學 新城

斗山雄望早羣瞻芸閣凝香畫省聯繡斧暫辭三輔  
月輕輅時吸兩湖烟濤炊玉屑權青海露灑金莖擘  
錦箋從此新堂環翠裏不須珠履客三千

其二

汴水遺塵事事幽老松鱗鬣亦風流獨披斷碣苔紋

古無復荒亭落照秋舊苑殘基重結搆歲寒佳客好  
追遊憑公更譜當年曲第一畱情菊部頭

其三

紫雲仙客近停驂搆得新亭樹影合花月年時真不  
再風塵外物已全三雀歸翠頂濤聲壯鵲繞寒枝雪  
章酣最是篔簹千箇綠曉陰欄檻共甃甃

其四

錦石如錢砌小階清筠和月到高齋梅兼翠影神逾  
澹松伍幽芳韻轉佳同貯冰壺應並潔交撐石譜自



常諧知公別有移情處相對無言寫靜懷

林象觀 儒童

宋時畱古跡元氣藉新培啟戶羣峰入開軒宿鳥來  
名園惟種竹幽徑自生梅嘯傲長松下恩膏徧草萊

其二

聖世毓夔龍星輅下九重烏臺懸皎日奎璧耀蒼松  
芳榭欣重整良朋喜再逢登臨有真賞日對最高峰

徐程鵬 文學 仁和

碑殘何處覓前賢此日栽松景復鮮翠蓋蕭蕭來宦

嘆蒼烟鬱鬱作龍旋常邀竹韻添新籟喜共梅芬敘  
昔年勝友一時居勝地公餘無事任流連

周 錚 文學 仁和

昔人自勵歲寒節三友名居今古絕老梅翠竹相映  
生蒼松一樹虬龍結興衰倏忽千萬變有宋遺踪歸  
泯滅我公曠世同一心離署閒行得斷碣起樓作圃  
綴其傍三友之名因舊設精神不朽可往來豈徒登  
覽心目悅甘棠掩映後來者殊姿勿使萎冰雪

袁 灝 文學 仁和



松偕梅竹成三友砥勵堅貞歲寒後昔賢以是名厥  
居意在水操同耐久荏苒年華去復來梅枯竹折松  
塵埋追尋遺址杳無覓唯有荒碑臥草萊長白顓公  
文章傑奉

命巡齋來兩浙公餘偶步齋東園摩挲碑文心搖悅  
顧向老吏邇從前建居顛末不記年但聞古松映梅  
竹三友之名至今傳公聆斯言感且喜感者在遠喜  
在邇六陵樹杳况遺松勁節寒霜無異軌煥然復古  
仍其名松竹交蔭清風生待得梅花發舊萼三友環

列公心傾

汪潭 國雍 歙州

冬十二日歲庚寅顓公從政來武林純白自守無物  
我意念時向詩書親怡然安適簿書暇長廊小砌時  
閒行古碑日久埋不爛月隱雲霧生青塵字句喜不  
筭在口古松一歌全分明搜尋老吏往詢問前代一  
一能自呈衙齋傳是宋宮室來雀不見樓空存自言  
好古生已遲遺跡泯滅埋荒墓傳有擬擬十丈松拳  
曲偃蓋蒼龍形婆婆梅竹相掩映晴烘日煖階生春



下有矮屋三四間斯堂曾以三友名人生勝事難再  
得興亡百變理自循主人好事理荒穢植以佳木封  
臺庭白沙翠竹花發紅亡機好鳥枝頭鳴賦詩刻石  
可不朽放懷一笑開青樽

陳揚善

明經

杭州

過去引前諦未來生後緣總以此現在屈伸操其權  
皇帝膺大統四十九庚寅西臺遶豸史吳越權牢盆  
官衙有古松梅竹曾比鄰閱世五百載幻化隨烟雲  
豈期靈異質形滅神長存韜潛會有待作合非無因

松曰我當顯持節來伊人介石託先容重以古歌交  
并令梅與竹同此濡陽春竹筠傲參差梅香酷氤氳  
從游侍歡宴恍見姿輪菌盤曲情依古紛挐勢摩天  
霜禽來何從激越翔其巔呼松松若來謂松松云然  
得是三友居其人相與傳

陳大綸

文學

仁和

萬象過眼如雲烟佳境忽變滄桑田白蘇風流不可  
作誰從荆棘探幽妍吾杭名勝甲區宇巖壑彷彿仇  
池天靖康之變宋南下鸞旂照耀吳山巔閱歷他時



幾兵燹繁華銷歇悲銅仙  
嗟署舊傳清切地卉木猶  
作宮花鮮一官出入等傳舍  
何年管領來名賢構堂  
築室理靜業焚香掃地供清  
眠植以蒼髯千歲姿盤  
旋挈攬枝柯堅重重偃蓋來  
舞霍素翎丹頂時翩躚  
暗香疎影互掩映龍鱗鳳尾  
紛鈎連公餘嘯咏間發  
矢彎弓欲落搏風鵠昔人遊  
憇此最勝池館就廢馳  
廳穿斷碑漫漶失點畫拂拭  
猶有詩歌鐫烏府先生  
具逸才摩挲吟諷情纏綿  
袞除榛莽頓開朗復古寧  
惜輸俸錢曲欄幽榭位置好  
幕府瀟灑如紅蓮竹柏

陰森拂硯席梅花歷亂飄  
詩肩佳賓列坐揮塵尾一  
塵不到鳴清絃庾樓歐舫  
遜此境鹿柴竹里思當年  
軒檻啟處若畫圖烟嵐萬  
疊驚蛇蜒芥蒂豁盡心眼  
快肯令簿領相拘牽我公置  
身在百尺坐對三友形  
神全偉人所至成不朽高  
懷韻事流丹鉛天風謾謾  
霍飛來應與結契忘華顛

毛遠宗 進士 蕭山

仙才早著蓬瀛中衣繡乘  
驄跨海東爲擅山海權追  
鋒一本經術商民通政有  
餘閒退自公惟以冰雪盟



幽衷皂雕依然鳴雀風柏府愛植青絲松加以竹梅  
鬱叢叢遂成三友相摩礱署址傳來宋代宮殘碑斷  
碣畱遺蹤當時假蓋等秦封形若跛虎與攀龍滄洲  
白鶴栖復翀來鶴名樓勢龍從滄桑遮變感汗隆荒  
烟零露披蒙茸只今復古千載逢工成不日仍青葱  
臺觀浮來海日紅庭階旋轉春風融已見湖山攢碧  
空爰知鳴鶴復嚙容賓從嬉遊歌咏工歲寒心事傳  
無窮文學何訕鹽鐵功持籌佐國大道崇况復冰鑑  
物所宗虛懷集益與人同徂徠懷桷嶰谷筒兼藉鹽

梅調鼎鐘吁嗟三友益殊弘是居實以基奮庸卷阿  
鳴鳳還栖桐裏哉令聞徧蒼穹

黃華 孝廉 嘉興

天家重望乘驄來裕民足國資鴻才魚鹽本出自然  
利東海鳥嶼疑蓬萊花萼接城宋大內仙署於茲占  
勝槩寬舒退食自公餘煮茗焚香儘相對枝蟠千年  
有古松飛騰霄漢起臥龍蜿蜒神物久呵護仙人愛  
聽吹松風還見拂雲似淇澳參布亭亭如綠玉君子  
難忘歌衛風不斂七賢漫相屬暗香疎影一枝橫傲



抄珠身  
言  
雪凌霜品格清衆芳領袖繁華相天然共結歲寒盟  
此意論交真耐久巨儒賞鑒名三友明年報政去朝  
天歲歲歡呼聖人壽

其二

寬閒仙署每從容相對虬枝起臥龍喜有寒芳凌雪  
色更看直節比高蹤化工在手同交契氣味相符許  
得逢三友盟心畱品藻扶輿清淑一時鍾

嚴民法

明經 歸安

煮海東南重雲霄繡斧從官閒搜古碣節勁想遺采

對酒邀三友登樓俯萬峯棠陰千古在披拂見高踪

其二

管領湖山地亭臺出古垣堤名畱白傅賦客到梁園  
政簡琴聲永風清崔影翻鹽梅今有待衆志正攀轅

嚴烺

文學 杭州

調鼎須元老陳詩得勝場看碑松入畫築館柏分香  
遠色侵賓席羣聲避射堂望潮知國計對月想恩光  
憲府亭臺素卿才字句蒼官高有真賞千載宋歐陽

陸秉鑑

詞林 蘇州



官舍通幽處當時三友居寒煙枯樹外文字斷碑餘  
結宇存遐想焚香得晏如繡衣天下士翰墨重璠璵

茅應奎 文學 秀水

遠廬雖剝邨一日足千載况迺千古裏舉目一時在  
淒涼南宋物松老石不改梅竹亦子虛自其所以乃  
廢址俄復興真賞奪仙宰白雀可重來高踪渺雲集  
有舉莫或廢此意堪畱逮寄謝邸舍人神栖絕飈靄

吳 瓚 國雍 嘉興

芸臺別業鎖荒烟松去碑空記宋年重整園亭存古

蹟並栽梅竹續前緣堅貞傲雪凜同著清瘦凌寒韻  
各傳好與蘇堤爭絕勝風流不讓古人賢

顧元灝 國雍 秀水

殘碣搜看宋代書遺踪新築景蕭疎六橋花柳蘇公  
岸三友風流節使居翠蔭帶雲畱檻曲暗香遲月護  
窗虛栽培是處饒膏澤不羨甘棠頌有餘

韓 咸 文學 山陰

花驄退食獨徘徊不讓高風度亮才真賞復開三友  
地松筠白雪滿蒼苔



其二

清風明月滿錢塘烏府新來分外涼松竹一簾詩影  
瘦梅花香屑點衣裳

馮鵬

國雍 嘉興

不是林園不是莊簾波微皺午風颺倚來小榭松濤  
重行到中庭粉籜香名借舊題翻翰墨地原古蹟感  
滄桑臨江高閣推千載西浙而今又勝塲

其二

面面窗櫺豁遠眸更憐三友日同遊林嵐易把衣衫

惹鳥哢都將詩句收梧掖柏臺分別院紅蓮淥水映  
高樓願公陰蓋長畱此付與東南比十洲

高儕鶴

文學 長洲

後賢真賞接前賢退食恒修松竹緣使者聲高瀛海  
上梅花栽近法曹邊開軒坐有無雙士移杖停來第  
一仙龍女朝朝推艷雪欲排雲駕待傳宣

其二

年深誰讀古松歌剩有殘碑半節磨宋代何人邀舞  
崔本朝柱史掌巡鹺放衙初過尋詩句延客方勤笑



言  
薛蘿勝似庾公樓上坐一莊風月任婆娑

高穎奎 文學 吳縣

碑陰一半紫泥封才子天南有意逢翠蓋童童鶴自舞從今得見大夫松

其二

詩名本欲避曹王哲匠宗工中祕郎今日海嶼天使到特招雲鶴下仙鄉

高穎璧 文學 吳縣

官閣依然臺閣風

聖朝特簡在南中新來鹽政寬如海坐對長松詩滿筒

方雲紫 文學 錢塘

開堦四望艸芊芊覓得殘碑憶昔年  
唳雀猶聞聲徹  
埜枝虬復見碧摩天風搖粉籜生幽籟  
月映寒花帶  
遠煙勝境重新聯雅契公餘共讀古松篇

其二

園圃參差畫裏分幽居點綴不同羣  
登樓日對山光  
翠伏檻時聽鳥語紛彩筆聯吟思  
落月角巾遠眺送



歸雲莫言韻地理荒艸千載蘭亭屬右軍

吳禎

明經 杭州

君不見宋室巍巍舊宮闕滿眼豪華爭赫奕千秋旋  
改作南宮攘剔榛莽尋陳迹

天子特命驄馬來離政肅清商賈悅庭陰偶步獲殘  
碑斑剝苔花親洗刷古松詩句阿誰題一片蒼茫風  
雨逼白鶴翱翔下九臯多年栖老虬枝屈風謾謾兮  
鼈翩翩鑑清亦似當時月昔賢曾愛幽居處傍水環  
山聯築室三友高風復可攀予懷慙慙不相隔高松

手種何青青日落影高聲似鐵滿庭雨露任栽培  
澹經營成不日使君退食有餘閒小閣婆娑情自愜  
載酒開軒各問奇掃門敢後羣賢列懸知河潤千里  
長令人可歌復可挹他日秋風借寇來芻蕘雉兔無  
朝夕

吳蘭芳

國雍 仁和

帝度良材充朝端  
杗榦栝柏列桓桓  
飲和自足見植  
立大節何必定  
歲寒惟公聲望  
今梁棟高標百  
尺壓凡衆星車  
蒞浙訪周楨鄧  
林佳種待作貢  
委蛇委蛇



退食時樹影當窗化日遲閒階徐步得陳蹟不見遺  
松見遺碑遺松聞自宋南渡影欲爲龍陰欲雨梅香  
竹翠叅其間樓畔陰森藏雀羽五百年來不復存碑  
陰詩句作引援舊觀頓復自一旦無窮清韻寄芳園  
于茲三友得異撰招致鄒枚爰授簡榷柟羣列匠石  
前修之平之有具眼生也自分樗櫟材敢隨佳植荷  
栽培公門桃李固濟濟三友自是超塵埃慷慨何須  
憶前代千秋高致依然在松筠有節梅有香來雀樓  
邊風可再挺拔自見公素心凌雲氣槩原森森待得

他年槐與棘共茲三友垂德音

莫思亢

華亭

風雅今誰寄官閒結構新同心三友足寓目四時春  
竹影搖青嶂松濤落翠茵更添梅遶屋氣味自相親  
其二

瀟灑耽幽賞公餘嘯詠中可知塵聽少偏覺墊情通  
勁節臣心比高風宦興同軒楹成想像翰墨媿難工

莫維城

華亭

荒徑重芟梅影微竹苞松茂坐忘機冬來結伴凝霜



白寒到同盟帶雪飛雀舞昔曾依古樹碑歌今得近  
斜暉從容退食真堪賞萬疊雲山滿眼歸

其二

節勁風清頌不虛越東三友近樓居寧因舊地名難  
改祇爲遺松碑有書鶴去未回寒夜月圃留再築岍  
堤廬閒來綺席堪霏玉對酒長歌公事餘

莫宣

華亭

勝地重開徑新居得舊名不隨芳艸艷偏與歲寒盟  
忽見遺碑跡時聞白鶴聲清風明月下燮理賴和羹

其二

竹影寒梅裏參差一古松廬山真面目越水舊苔葑  
遠眺樓邊月閒看圃後峰恩光流不盡處處萬花重

伊庚

文學 仁和

帝眷東南會聲名簡柏臺公餘閒嘯咏勝境擬蓬萊  
拔地岑樓矗彌天翠篠隈草茅微陋質共慶仰栽培

宋振基

文學 仁和

盤曲相傳宋代松昔賢曾此礪清忠殘碑蠹字秋風  
裏荻葉蘆花落照中竹徑忽開今日綠梅枝原是舊



時紅依然三友居重建他日甘棠屬我公

陳祖銘 明經 嘉興

谿光嵐影拜高風珍重先生立曉曠鶴夢露寒棲正  
穩菊蘭霜老意初通滿懷遠思濤聲急一逕秋陰墊  
老空鐵骨幾人堪比數凌霄丰格正難同 咏松

其二

籊籊漪漪韻曉風翛然娟立石垣東染來深翠新經  
雨練在空心舊比灑疏逕但容孤鶴立穿窗應許遠  
霞紅添幽佐靜功逾茂特賜連叢半畝宮 咏竹

其三

臨池傍巘品清虛淡雅人呼友未如春色絕憐寒遣  
後夜光偏好月來初典言羹許和朝鼎風賦標還伴  
埜睢柱石皇華偏媚爾何處隔歲又遷除 咏梅

其四

青松百尺接蒼穹梅竹參差籌亦同白雀鳴臯通帝  
座翱翔真賞吸仙風丹霞夕映羣枝碧曉日朝迎獨  
立雄長吭一聲雲海曉九天雨露早躬逢 咏真賞樓

李元宰 儒童 嘉興



巖署武林東檐楹俯碧峰樓高來白雀碣古誌青松  
不有顛天勣誰探曠代踪窺園施剪伐薙艸去蒙茸  
獨尚凌霄質重開拂黛容扶疎方偃蓋屈曲欲蟠龍  
風瀉寒濤壯日移翠影濃尚疑遺宋代初不受秦封  
結伴非無託盟心賴有從老梅堪並節菘竹僅紆棕  
雅誼追三益孤標競一冬亭臺輝燦燦樓閣峭重重  
退食惟端坐譚玄每豁胸卷簾山入畫隱几鳥和囀  
世事觀棋局豪懷落酒鍾茲居真傑構江漢會朝宗

明 詰 方外 崇明

勝地重開補化工從容退食坐春風愛松勁節烟霞  
外喜竹虚心宇宙中蝶醉香魂珠露暖鶴翔清漢落  
雲叢寒梅不入羣花並結得芳隣三友同

王廷燦 邑令 錢塘

五花初下桓家馬三友重開宋代樓松去尚傳碑篆  
古鶴來應帶海潮秋魚鹽劇郡勞行部禮樂新場見  
射侯爲政忘機天籟發採風次第入螭頭

張天機 州佐 湖郡

直指宣猷復九河垂楊夾岍載謳歌讜言廊廟銘金



石屬吏風塵負弩戈淮海勞人霑化雨武林新月照  
澄波豐功又勒西湖上笑折梅花馬上駝  
繡節逍遙巡兩浙政成無事不從容千帆商賈魚鱗  
集一路謳歌煙柳濃處處保釐頽盡葺村村豐樂夜  
猶春坡仙白傅成三友遣興梅花竹與松

張映斗

文學

烏程

汴京日落轉轆轤潛移玉步臨安都兩峰三竺風月  
途椒房桂棟金粉鋪宮中有室冰玉壺厥名三友真  
吾徒三如鼎足友不孤松梅與竹相交乎帝子騎箕

大叫呼一聲鉦鼓俱荒蕪元延勝國木石無四百餘  
載紛青芻桑田滄海劫灰枯門迎驄馬臺成烏殘碑  
傾仆古蘚蘇大夫有影凌烟圖哲人好事亟手摸  
以羣材觴以觚龍蛇千尺此君扶橫斜疎影清堪娛  
三韓貴客思尊鱸翩翩金馬臨西湖論文愛士飛雙  
鳧小齋重整團鳳雛門墻桃李盡雕弧梗楠杞梓松  
栢梧而余小草如樗茶公不遺棄何爲乎古人結交  
薄金夫凌寒傲雪節不污歌成詣獻燕金爐教之誨  
之在典謨



李善樹

文學

秦州

何年斷碣迷芳草愛古多情拭繡衣  
梅蕊白留林叟過松花黃趁鶴雛飛  
此時修竹陰常滿異日甘棠澤更肥  
占得風流稱絕代詩從萬口共傳徽

唐

文學

使君旌駐越江城三友重開四美并  
百折瓊枝含玉露千尋鐵幹濯金莖  
芳躰庾嶺冰姿潔品頌淇園勁節清  
燕喜登樓得真賞風流雅望達神京

姚弘啟

大夫君子高人在三友芳名千古崇  
有地蕭疎仙署裏自天雨露使星中  
青飛歲暮何常改香占春先孰與同  
重掃薜苔金碧麗凌霜枝上奏薰風

南風之歌為  
鹽池而作

王時瑞

孝廉

仁和

天上使星臨吳越魚龍浩沫犀蛟剗  
政簡衡平裕化裁風流擲管塵網脫蒼  
虬挺立勁節高凝矚萬象獨軒豁化石  
惟存古碣碑此物猶龍今復活梅窺故  
國窈窕生竹覆苔堦青草濶湖堤靄靄  
春樹濃李歐羅袖白蘓括蓬茅下士蠅  
聲哦公之大文沛滂沱匪特



遺廢賴脩舉雅化濡澤滋菁莪卽今亭榭恢塏爽容  
止車服光鳴珂余生幸獲荊州識景仰契切低徊多  
歲寒三友今也五清獻鶴琴更媚斌

朱鎮

歲寒之盟誰實堪虬松百尺與雲參千竿翠竹萬梅  
樹久要氣味差無慚芳春桃李自相笑知心惟取益  
友三當年卜築良有以昔年取義無人諳故宮遺址  
半砂礫草深荒圃徒毵毵驄馬先生抱奇癖蕭疎澹  
蕩忘朝簪摩挲斷碑撥苔蘚芟夷灌莽開幽龕舊觀

頓復觴咏地危樓曲榭羅香楠遙天鶴唳激清響軒  
開四面招烟嵐筆床硯匣洞瀟灑湘簾烏几光相涵  
玉塵清談雜莊老越甌淪茗浮芳甘公餘吟眺足幽  
賞飛揚逸興真清酣我聞勝地輒神往下士未得陪  
游驂落成作歌紀盛事烏絲小幅寄雲藍君不見錢  
塘夙號佳山水蘇髯白老垂東南名人往往宦斯土  
肩輿小隊窮幽探風雅未墜得繼踵批風抹月英華  
含科頭岸幘謝塵鞅衙齋結構同平泉高懷勁節欣  
有托三友相對性所耽神仙才子真御史風流千載



傳美談

孫寅 州守 錢塘

天寒氣蕭森西風滿寥廓俯仰倚閑庭萬木盡搖落  
惟此百尺松青青立雲壑何物堪同羣清操結幽託  
修竹共疎梅相顧若爲樂所以訂歲寒論交謝浮薄  
悠悠行路心見此能無忤我公擅風雅于焉詠且酌  
居額顏三友意已知其畧那知相傳久興廢都非昨  
今得藉名公新觀復疏鑿商安齋政清退食恣盤礴  
聽奔濤嗅寒馥滿逕湘雲手可掬如公何事不干秋

點筆珠璣千萬斛

俞景炘

蘇州

行行驄馬烏臺賢才高繡虎符形鹽清標玉立冠獬  
豸福星朗朗懸海天門排畫戟霜氣肅香凝芸閣篆  
裊烟五車二酉口搜討好古往往窮幽潛官衙昔是  
宋宮禁址荒草秀不記年徘徊何處訪遺迹斷碑側  
臥莓苔鮮呼童洗刷再三讀古松已失歌還傳長年  
老吏猶能識虬龍此地盤蒼髯樓名來鶴良由此寒  
梅翠竹掩映妍營居三友藉游息東有射圃遙相連



使君聞說情爲動，修舉廢墜獨力肩。鳩工庀材救匠石，舊觀頓復加于前。烏革翬飛堂宇敞，顏以舊額新。摩鐫亭亭嘉植清，蔭落時聞好鳥鳴。其巔蒼松拂雲梅，繞屋坐對此君俗。已捐依稀綠野恣，瞻眺汗漫還擬游。平泉窗明几淨列，經史典冊落筆飄飄仙。春風入座泛花飲，素羹靜夜擎秋蟾。從來名勝因人重，湖山默待欣良緣。黃岡竹樓葺不朽，蘭亭滕閣名擅偏。使君文章足永世，流風奕禩猶欽虔。卽今仰止重吳越，願從三益以周旋。

李

瀛

諸生

崇明

新來御史最風流，三友居成結勝遊。鋪地是花皆入畫，愛山無日不登樓。香飄玉府官梅煖，翠映朱門徑竹幽。更有亭亭松百尺，晴空風雨舞蒼虬。

趙承燦

邑令

錢塘

古蹟荒蕪處，俄成臺榭形。昔時碑尚在，今日地偏靈。松竹仍相契，梅花發舊馨。調元知有兆，君子暫攸寧。

趙

昱

文學

仁和

作楫勛名調鼎才，湖光秀色接蓬萊。政閒但寄琴詩



酒署古惟餘松竹梅山水有情留白傅園林依舊傍  
烏臺平泉綠墊尋常事爭似公儲械樸材

陳 鉞

文學 錢塘

扶輿清曠姿相聚成三友歲寒不改青挺秀遠蒲柳  
巖署古宋宮構居在其右白鶴翔虬松梅竹互爲偶  
滄桑忽易時頽廢已歷久桓驄幸蒞止風雅喜肩負  
閒步得殘碑隱躍現蚪蚪婆娑古松歌筆勢龍蛇走  
詢之老吏言嘆息成荒畝韻事歷春秋名勝當復舊  
鳩工勦新居三友復聚首鶴樓臨其前射圃承其後

臺榭不日成公餘樂詩酒清興誰不耽造物視領受  
公與三友交落落義皇叟三友得公知佳名藉不朽  
寄語宦遊人後來應永守

周

初 文學

仁和

當年禁掖遺古松蟠屈矯天若虬龍鬣鬆叢翠來白  
崔南宮垂蔭大夫封棗竹老梅相掩映三友名居歲  
寒併上下五百有餘年偃蓋參天清節勁颼颼風雨  
作龍吟凌霜傲雪碧森森綠莎有時滿傳舍金蘭勿  
疑朋盍簪柱史繡衣來蒞止冰鑑一輪澄秋水芟夷



荆棘坐蘭臺培松梅竹差相比新綠盈眸秀可餐自  
公退食樂盤桓兩山排闥舒真賞嘯咏昂俄惠文冠  
惠文三友同寮案調劑鹽梅供鼎鼐惠流兩浙蔭甘  
棠遺愛千秋布雲鬢

曹士璋

儒童

嘉興

君不見黃岡之地古竹樓蔓草蒼烟人不識一旦名  
賢闕艸萊千古文章耀星日吾聞武林建隄署舊是  
巍巍宋宮闕物換星移問幾時依稀記得年五百此  
中傳說有蒼官老幹扶疎闕宋室根荄變滅剩雲烟

鬼神呵護猶出沒簿書鞅掌法令繁阿誰俯仰問殘  
碣遊目惟公感慨生摩挲不憚搜陳迹吁嗟松化碑  
沉詩不傳松兮有知應暗泣今日詩傳松亦傳虬龍  
夭矯欲飛出來鶴高樓沉劫灰崢嶸喜見新模立湘  
波縹緲上簾鈎半庭疎影聯嘉植翠濤起兮秋風生  
孤雀唳兮山月白竹陰裊裊動茶烟數聲遠送江城  
笛使君退食每從容開軒雅愛延三益一觴一咏樂  
何如滿座清言霏玉屑自古勝地殊不常流風奕禩  
誰其匹莫將茲地等遊觀芳心一片開來哲



王立成

儒童

平湖

友誼同金石前徽豈浪傳  
 署庭思宋代花木憶當年  
 冰雪因連契芬芳喜共妍  
 竹搖明月影梅放凍雲天  
 石瘦松同老香浮客未眠  
 柯盤苔蘚合葉覆曲闌連  
 日久根荄盡時移景物遷  
 遙遙餘舊蹟寂寂臥殘鐫  
 典廢雖常理風流孰與宣  
 何期來繡斧雅志慕林泉  
 雍艸扶碑碣湔泥得古篇  
 命師營位向招匠度方圓  
 虹影浮新棟星輝簇畫椽  
 明璫懸井耀朱鳥薄櫨騫  
 三友真何幸千秋復煥然  
 新詩揮綵筆雅調奏冰絃

瀟洒公餘後優悠樂事偏  
 襟期知並潔志節識同堅  
 盛事承前古高懷邁昔賢  
 人能超俗格賞識豈無緣

秦叠青

文學

無錫

三友居閑逸興饒綺寮新  
 整舊題標鶴來松樹畱仙  
 影竹倚梅花遠市囂煮海  
 共欽功在國繡衣還羨隱  
 于朝千秋雅會追蘇白  
 簫管西湖第幾橋

姚騰蛟

文學

紹興

乘驄臨海國思政有堂成  
 風及烏臺肅霜從白簡生  
 九章勞懋績三友託閒情  
 寧埃朞年後賢聲著玉京



萬憲邦 滿洲 正白旗

惟知雅意愛琴書覽古重修三友居滿徑寒梅香漠  
漠一窗松竹影疎疎閒齋夜雪詩成後午榻茶烟公  
退餘任是庾樓風月好今觀斯地更何如

王裕霽 文學 錢塘

縹緲翠鬣玄虬姿筋學骨聳形支離攫月拏雲百餘  
丈望空騰掉鱗之而屈曲盤旋赴杳冥高低向背還  
傾欹霧坼影垂蒼玉瓜日沉光溜紅銅皮陡然怒挾  
晴雷至奔濤倒瀉天潢池氣凜蕭森徹毛髮滿庭寒

碧澄玻璃廻颺謾發清吹宮商互答聲嚶啾如鸞  
如鳳吟不絕逐一收拾琴中絲寶甲鏗鏘纔數撥驚  
弦仍迸凌霄枝大珠小珠濺成雪蛇柯密縮瑤錢差  
冷護巖霞凝不散膏流香汗蒸靈芝斑斕五色燦明  
火綠龜潛蝕黃金脂髓枯腰削腹亦破半身化石無  
完肌却怪零丁鶴同病結巢顛際常因依查牙標格  
拔塵表閱歷歲月經多時想自崆峒得瓊粒分苗或  
向徂徠移恥為嬴秦作偃蓋北窗唯與高人宜睡起  
拈毫揮妙句銀鈎錯落碑趺踈堯柳舜梧那復在海



桑三變誰能知飽受冰霜欲千載危撐勁幹輪困奇  
入夜嗥風化龍去曉來猶薄縱橫雨

宋代遺松歌

藉公捧日手擎此高樓出文梁跨霄漢書棟憑虛立  
三千芙蓉棹一一羅綺襲翡翠叠牕疏琉璃到戶密  
天籟忽遙送簷阿鈴語急過鳥驚不窺迴翔落織翼  
升梯試長眺豁然攢胸臆咳唾散珠雨風雲動呵叱  
俯囑及紅塵霧市紛于織江湖纓帶間錦雉紆城堞  
靜中愜真賞嵐浮山勢失瞥見青鳳皇軒軒排闥入

咏真賞樓

余應珽

文學

錢塘

德佐鹽梅盛心惟吐握頻韓公文振弊李相士收貧  
經緯才無匹森嚴望軼倫乘馳霜肅路按節雨隨輪  
寮案歸彈歷編氓頌化神公餘樂簡靜退食適琴尊  
異代遺宮舊典朝憲府新尋碑玩昔詠選地闢荒榛  
樓榭經重整軒窗自遠塵却憐仙島勝宛在署垣鄰  
嬌鳥啼當畫疎梅放及晨滿庭無蔓植虛牖掩松筠  
對此稱三友何妨宴十旬清宵邀友賞美景愜身親



隱几思揮翰鈎簾命飲醇小胥燒書燭醉客吐文茵  
歛翠凝歌黛流香動舞巾懽娛堪永夜富貴足千春  
聖世台衡望皇家心膺臣愛才情眷眷下士禮津津  
無復珠沈海寧教玉混珉詞場雖愧殿輕重在陶鈞

其二

鳳凰山下營宮闕逶迤數里皆禁掖一時壯麗擅皇  
居翠榭瓊臺相間出臺榭不將凡木栽植以青松百  
尺材青松落落排雲漢長歌鐫石埋蒼苔五百年來  
世事改松兮摧折今何在昔日內園綺綺羅今爲豸

府森旌旆豸府退食自從容好古搜奇興倍濃獨披  
藜莽得遺碣古調不與近習同莫嗟此物久淹棄神  
物升沈應有意擊節稱奇把酒看白日高堂吐精氣

顧升

國雍 錢塘

類宮鐘鼓瘞烟丘

按志離署本  
宋類宮基

片石沈埋五百秋文

雜蘚苔迷綠字碑凝琥珀滲紅油若非昔日哦松句  
誰識當年修竹樓驄馬初來神物現古今沿革一時留

顧天峻

國雍 山陰

前朝禁籟人共知龍飛鳳舞吳山麓王氣闌珊冷於



水欹歎荒草爲官屋梅孤竹鬪已無餘雖有蒼松根  
亦秃低回南宋何所畱薜蘿蝌蚪塵埃覆剩得殘碑  
剝落多字跡模糊猶可讀剡藤柳垢試摩挲宋代遺  
松及古詞憶昔蒼鬱勢嶒峩老榦曾經風浪過左攬  
右擎爭填軋龍從控搏紛相戛橫空陵突枝輪困黛  
色慘淡脂凝滑羃羃蔚翠煙鬢短石髮蒙籠離纒  
軟無骨窈窕却比花樹好凋零不隨桃李早浮漚丁  
子珠排拶皴節束瘵癩痕老礫砢膠噶聲喧飗哀響  
清激走風雷霎時錢江湖忽起砰訇霹靂青天來波

濤十丈驚龍蛇上有白鶴獨徘徊香葉膏騰落日熏  
毳毳舞影絕孤羣綠茵黯黯沉圓玉毳雪團團截碧  
雲苔鱗溜雨百餘年火燒心赤誰惜君稜稜氣骨莫  
易犯四時青葱竟不減冰霜飽鬚色更佳艱難涉盡  
銷魂險幽人貞士唯在此孤高祇爭歲寒裏豈識而  
今仍何之日朏月削蒼蘚翳金輿玉輦久停息樓空  
鶴去松枯矣斷碣猶足動人思遺采千載共鶴悲今  
人不見舊來鶴遂復不見松盛時古人曾把古采玩  
古松且爲古人讚埜鶴常伴古人居今人古人似水



流安能保其世不換滄桑瞬息只彈指應非松鶴固  
如此但願天下皆我公肯使故物理泥滓

王達文

國雍 山陰

官署清幽誰侶公新詩吟眺小窗中相隨野鹿塵無  
染坐對閒雲心自空一片湖光檻外落幾重山色案  
邊通錢江日暮瀾翻雪鷺嶺昔深翠靄幪竹裏荒烟  
霜覆綠花間殘月鳥啼紅樓成不見他年鶴世換何  
知宋故宫景物半天今古態滄桑滿地是非叢太平  
無事須行樂遙寄長調越水東

咏真賞樓

大雅久崩淪無人懷此志腰間金僕姑裸袖揜拳戲  
柳葉穿弮環殊非觀德意何如禮射美狡獪不足異  
彳亍惟序賢彎弓快飲觥飛飛白鏃斜欵欵紅翎墜  
誰開矍相圃更行商周事江東賢使君玉皇香案吏  
能令藝場開風流真堪識

咏觀德圃

孫之禮

儒童 仁和

自昔勾畱地曾開竹下幽殘碑千古意老樹一聲秋  
臭味差相洽襟期自不侔依然三友勝清興逼庾樓

余潤

廣文 紹興



新命拜星輅掄賢翊

聖朝東南繡斧重綱紀玉樞調退食公庭暇呼朋夜  
月邀偶因臺榭圯忽覩斷碑凋古宋龜螭現遺歌珠  
玉饒名仍三友舊居煥一時標疊嶂流泉石層崖映  
碧霄蒼松來白鶴翠竹起金飈小鳳梳翎碧修蛇拔  
尾驕陰濃覆赤日香暗度清宵夢向羅浮入情偕庾  
嶺遙林深風颯颯檻曲雨瀟瀟春到光明媚秋來氣  
次寥栖幽暑雨冷堂敞午風飄幔捲歌聲逸屏開燕  
語嬌高樓烟欲度遠岫雪將消閣道皆樊圃山莊卽

午橋碁聲落殘月琴韻動寒蛩晝永聞譙角更深聽  
夜潮花時詩百首月上酒三蕉玉尺持清藻青氈沐  
冶陶繡衣襄御袞驄馬避神驍秋鏡懸千壁霜威震  
百僚三台推燮理萬姓遍謳謠北斗芳名遠南棠遺  
愛超弘猷並稷契

盛世樂唐堯

金廷石

廣文

嘉興

鴻濛今古換感慨一滄桑此夕荒墟整當年遺澤長  
挽扶碑泣斷磨濯字生光且喜軍需裕還期士氣揚



渠渠今復構濟濟共相將翰墨推宗匠楷模仰盛唐  
賞真青萬疊觀德翠千行禮樂垂天府勲名勒廟堂  
微員叨拂拭獻頌愧瑤章

潘舜江

廣文

湖州

繡節遡臨草木榮興除事事協輿情千帆蹉泛江流  
穩萬竈烟清海宇平問俗慙憐赤子採風珍重集  
羣英更欣退食多休暇三友名居不日成

其二

臺榭榛蕪五百年於今開闢得名賢新篁鳳翥懷遺

蹟蒼幹虬蟠接遠天真賞樓頭逢驛使序賓圃內敞  
瓊筵應知偉伐能弘濟遙奏巴渝綴簡編

張

焯

廣文

湖州

燕窠凝香畫戟開清芬四照護三台幽情勝槩平泉  
外樂事良緣綠野來大澤沾濡流海國深仁栽種列  
春臺松操竹節風斯勁先許調鹽及鼎梅

其二

遼海英才闕闕門東南重鎮肅朱幡羔羊退食清絲  
直儀鳳高飛綵羽翻澤畔松濤魚記月風前竹影鳥



傳言願因嘉樹懷嘉德勝地長留誌弗謬

徐金濤

廣文 嘉興

翠竹虬松映碧階林禽求友下蒼苔荒碑重整龍蛇  
象廢址新添詩賦才宋苑亭臺畱客話吳山風韻自  
天來從今草木逢春澤好把寒梅次第栽

江德丙

廣文 杭州

松青歷千歲斷碣應不磨未得逢冰鑑古石影婆娑  
忽見青驄使神魂飛動多萬斛泥塵洗光芒射薜蘿  
况憐荒亭榭新煥更如何顏以名三友誰敢各蹉跎

東西湖汜士鼓掌復狂歌自媿居臯比沐教望餘波

吳光廷

廣文 紹興

唐賢白太傅交契惟三友琴罷輒吟詩詩罷輒飲酒  
猗歟我顓公高蹤映先後駐節甫一稔咸頌仁者壽  
心閒物自閒樓隙闢荒藪得碣銘虬龍梅竹列左右  
復古構新居仍顏如授受或作棟梁材或佐和羹手  
或抱凌霄志雅操真相耦三者天作合我公豈不負  
視昔長慶翁望重齊山斗從異亦從同芳名炙人口  
所幸附青雲風徽均不朽



朱元佑

廣文

嘉興

哲輔來南服名卿應斗躔觀書分石室作賦擬甘泉  
學識通今古聲華動八綰宣綸  
丹陛下接節聖湖邊柏府風尤峻采廳譽早寒鹽梅  
推碩望竹箭借才賢鹵映千村雪沙明萬竈煙南風  
吹解慍北闕賴旬宣暇日探名勝公餘試錦鞵徑幽  
尋舊跡碑臥洗苔蘚偃蓋蒼松古霜筠翠竹豎干霄  
枝直上掃月碧聯翩疎影橫窗瘦芳姿繞屋妍歲寒  
方結友令節每開筵樽俎襟期洽詞章選勝便分題

爭授簡擊鉢俄成篇月好皆同玩花香更共憐圃緣  
觀德重樓藉賞真傳御李情誠切師韓意獨專政成  
謳頌徧遐邇荷陶甄



賦得斷雲含雨入孤村 以下觀風試士題

汪定遠 孝廉 杭州

嶺雲吹斷過山村  
冉冉飛來帶雨痕  
籬外全遮茅店  
黑桑間忽蔽草廬  
昏炊烟起處  
真難辨野水浮時頓  
覺渾喜得老農  
箕笠備閒驅黃犢  
出柴門

其二

寒雲天際斷  
還生村落應  
知有雨聲  
一片模糊烟靄  
接半牕  
縹緲畫圖橫  
纔看野店青帘濕  
漸覺溪橋綠漲平  
自是如膏能潤物  
田疇霑足好春耕



吳山鳳

文學

仁和

霖雨涵天際殘雲度太空春山迷欲斷野樹隱微濛  
黃鳥翻高翼青帘蕩遠風俄來陰一片望處霧全籠  
茅舍煙相接平林綠暗通半村墨障裏幾疊畫屏中  
已覺霑濡近還看化澤同天恩真咫尺翹首待蒼穹

陳

鉞

文學

錢塘

雲煙時綿連往來互起伏風送散迷離飛犇一何速  
劃然忽中分勢在含噴薄空濛灑芳郊老農欣霑足  
豆麥漸芄芄桑麻看簇簇四埜慶有年官司不煩扑

天心解人意澤沛在山谷樵子荷簞歸牧豎返其犢  
天然展畫圖可人耐極日

姚世榮

文學

杭州

鼉吟浦口紅椒濕元氣淋漓收不得雨垂欲盡不盡  
絲雲湧將崩未崩石白狐向晚號山風亭亭車蓋弄  
素空上有秋潭老雨工騎入野田平碧中屯烟積水  
徑昏黑斜白瓊樓開半壁

王允元

文學

定海

乍暗乍明疎雨天飛雲斷續繞平川遠翻鶯嶺千山



墨近鎖江村一帶烟浮影忽驚  
沉石壁流膏應得遍  
桑田陽春沛澤均霑被到處郊原卉木鮮

陳辰 文學 海寧

斷雲含雨入孤村寂寞春情但泣魂  
柳黯已稀歌舞  
隊樓空無復管絃喧人家樹裏  
龐兒吠野渡橋頭燕子言  
剩我一雙清白眼看他景物易朝昏

吳天焯 文學 錢塘

如離似合往來踪縹緲山巔障  
數峯銀竹將飛還隱  
現蕊珠欲落轉從容陰翳漸覺  
桑麻潤優渥猶沾零

露濃淡遠一般圖畫意南宮染就墨溶溶

沈謙 國雍 仁和

時雨欲旋霽融風捲亂雲林開連宿霽  
天近度陰氛  
望去春山隔俄來暮鳥紛佇觀膏澤沛  
品物樂陶薰

凌紹頤 明經 杭州

風剪裁開片片流孤飛陰霽未全收  
漸低墊外雲頭  
重忽見村中樹色幽散漫直遮茅舍  
暗蒼茫不似暮  
烟浮應知氣得山川秀餘潤還能遍九州

陳震男 國雍 杭州



溪雲漠漠幾人家和霧和烟柳半遮三月春闌風尚  
冷一天雲影雨飛花野翁曾約同刪筭士女相看共  
採茶岐路賞音知有識靈和應解惜年華

徐程鵬

文學 仁和

一望迷離傍晚猜荒烟亂逐鳥飛迴雲輕不向山頭  
去雨意先從野徑來漠漠平林遮遠障陰陰峭壁濕  
蒼苔春風爲我添新霽茆屋人歸爽氣開

張望紘

文學 杭州

麥浪傳秋一剪齊濃陰垂露入香泥濕雲隔斷巫山

而疎雨來從寸石西寂寞柴扉留宿靄迷離村落傍  
烟溪憑欄眺望蒼茫景螺髻青青壓翠低

張松霞

文學 錢塘

網緝不向楚峰消慘淡猶連山帶遙冷撥春陰歸巷  
陌濕粘空翠落溪橋風情莫爲牽離思暝色偏宜送  
沈瀟漠雲裏人境杳虛臆微響在芭蕉

何士標

文學 蕭山

濕雲收不盡含雨度山腰濃淡烟生樹蒼茫水拍橋  
輕寒飛燕子新綠上芭蕉一幅南宮畫開軒勝白描



郊原清絕幸時平日隱風微未似晴溪暗不分花柳  
色林深相應鷓鴣聲柴扉寂歷開還閉野艇迷離止  
復行漫道桃源風味好桑麻待澤亦菁菁

其二

疊嶂層巒野徑斜臨谿猶見兩三家參差樹杪渾無  
跡巖巖山峯一半遮零落無心恒出岫霏微有意欲  
滋花山翁雖抱凌雲志身入瀟湘興亦加

沈弘文學 仁和

油然初出岫一片忽飛來山色空濛合烟光歷亂開  
林深歸鳥急墟靜暮春催野老遙瞻處移桑手自栽

其二

巖巖浮空際烟嵐暗碧岑高低時弄影舒卷自無心  
遠落荒村外遙連古木陰今朝喜離畢遍野盡爲霖

其三

山空雲影度林外有人家素靄粘茆屋低陰濕杏花  
四圍平野接一葉傍山斜知有如膏沛欣瞻御史車

其四



疑是羣羊迴飄飄碧落偏望中雲路杳過處翠微連  
樹暗迷飛鳥山迴繞暮烟何當風送去披拂見青天

姚廷瓚

儒童

錢塘

四顧空濛色離離入野村飛來應有雨斷去却無根  
氣擁山疑撼風生樹欲奔遙觀杳冥處誰復辨天門  
賦得最是<sub>一年春好處</sub>

夏啟榮

文學

富陽

一年好景屬三春滿目芳菲最可人嫩艸風翻羅帶  
綠遠山雨滴黛痕新含情鶯語調簧舌解笑花容映

絳唇到處園林添麗色夜遊秉燭莫辭頻

其二

律轉陽和百事宜朝來花信幾翻吹柳絲搖曳春方  
曉鳥語笙簧日正遲濃淡山光皆入畫芳菲景物盡  
成詩韶華最是難忘處雨霽新晴乍煖時

何天祿

文學

富陽

新紅嫩綠鬪鮮妍二月花餘又一年鶯語早窗憐黛  
色燕啣飛絮落晴川歌酣盪槳迎烟渡釣罷穿魚起  
暮船猶喜隔林遊冶女綵繩高搭戲鞦韆



曹沂 儒童 富陽

一年身在萬花中  
首序韶光更不同  
領受百千三日  
酒消乘二十四番  
風飛來靈鳥迎新  
綠流過清泉送  
落紅莫道於今三  
律暮陽春有脚正  
無窮

賦得雨中春樹萬人家

祁世綬 文學 嘉興

鳴鳩聲急曉山昏  
庭院春深半掩門  
拂檻綠迷垂柳  
帶窺簾紅溜落花  
痕溪橋馬踏沾泥  
絮苑樹鶯啼隔  
水村知是錦城寒  
食近萬家烟火鎖  
雲根

其二

一片春陰散遠空  
水村山郭有無中  
林浮宿靄家家  
碧花染啼痕樹樹  
紅酒旆濕搖香徑  
霧燕泥寒上繡  
簾風盈門桃李芳  
華潤嚙嚙鶯聲出  
綠叢

陸介焜 國雍 平湖

和風拂拂灑甘泉  
一望隴隈徧野田  
千里樹當酥雨  
潤萬家樓擁嫩陰  
天濃雲漫捲分龍  
闕宿霧斜縈濕  
鳳旂九土信安歡  
滿道村中喜見犢  
牛眠

陳世倅 文學 石門



水漲桃花春暖時  
輕寒釀雨作絲絲  
迷離景色天邊遠  
澹沲風光望裏知  
一片陰濃連樹合  
幾家烟火出林遲  
涵濡已足郊圻遍  
定有催畊去把犁

吳瓚

國雍

嘉興

春色溶溶綺陌長  
欣看霖潤羣芳叅  
差桃李迷雲影  
迤邐樓臺接水光  
出谷鶯啼烟樹濕  
尋巢燕啄雨花香  
太平景物宜膏澤  
不獨繁華在艷陽

曹士璋

儒童

嘉興

一片霏微夢雨天  
春陰漠漠艸芊芊  
綠垂澹蕩浮烟  
火紅捲空濛曳市  
屨杉巷滑歸人買  
犢水村寒浸樹啼  
鶻恩膏到處渾難  
畫摩詰偏從句裏  
傳

賦得夾岸朱樓隔柳條

徐士珍

廣文

新城

露華初滴曉烟收  
萬樹模糊翠欲流  
幾度殘風翻畫檻  
半塘飛絮隱簾鈎  
芳心宛轉三千縷  
綺思迷離十二樓  
料得龍池尤足賞  
芙蓉一棹弄輕柔

章廷宏

明經

湖州

簷牙高露柳初斜  
烟霧朦朧一半遮  
風動翠濤穿乳



燕月來古岸隱棲鴉妝臺客到還馳馬彭澤人歸可  
住家獨有濃粧凝望處陌頭幽思在天涯

賦得無那春風欲送行

向遑 國雍 慈谿

灞陵楊柳綠叅差偏有行人賦別離心事條條語難  
盡春風漠漠問何時旗亭尊酒當寒食馬上桃花聽  
子規歎息王孫路迢遞關山惟有夢相隨

其二

故人分袂重魂消長短亭邊折柳條不盡東風愁裏

度空餘芳艸望中遙鶯花無主江南驛烟火三春寒  
北橋縱使他年共無恙關心最是可憐宵

毛德遜 文學 寧波

無那春風欲送行 高適 柳條藤蔓繫離情 戎昱 酒邊舊侶

真何遜 曹松 賦換黃金愛馬卿 徐寅 誰道高情偏似鶴 方干

卻同寒谷乍遷鶯 韓偓 前程雖有投入處 杜荀鶴 月自斜

窗夢自驚 趙嘏

其二

憐君白面一書生 岑參 無那春風欲送行 高適 得劍乍如



添健僕

司空圖

論功還欲請長纓

祖詠

懶將吟咏聊惆悵

唐彦謙

薄有杯盤脩送迎

徐寅

萬里碧霄終一去

崔瑀

願君

到處自題名

張藉

其三

不露文章世已驚

杜甫

驪珠搜得盡東瀛

盧肇

曾同夜雨

陪歡席

薛濤

無那春風欲送行

高適

前听好山搖細浪

徐寅

芳郊綠樹散春晴

沈佺期

離亭不惜花源醉

釋法振

今日

銷魂事可明

吳商皓

費金

文學

寧波

東風最是無情物不解迎人解送人吹淚乍傷征袖

濕拂鞍易起客車塵听沙飛捲黃河曲堤柳晴搖白

馬津安得逢迎隨處有莫教終老故園春

仰光輝

文學

鄞縣

兩岸垂楊夾水濱滿天飛絮客途春浪遊未覺年華  
改久別方驚鬢髮新行李一肩書過半故人千里夢  
相親東風不為吹愁去回首柴門獨愴神

范從律

文學

鄞縣

河梁春色趁孤舟誰復尋芳結伴遊小圃花飛千片

艾朱

詩

卷



雨斜陽人倚一層樓歸與燕罷春時舞老矣鶯含舊  
日愁觸緒紛來都惹恨怪他宋玉獨悲秋

謝德星 文學 鄞縣

無那春風欲送行 唐高適 此中多恨恨難平 唐羅 三千

里外君無恙 宋褚朝陽 十二樓中月自明 唐溫廷筠 春色自憐

歌舞地 唐陳羽 夕陽都是別離情 唐無名氏 何時花下重携

手 宋周美成 聞得黃鸝第一聲 宋蘇軾

余曾鈞 文學 慈谿

年來性嬾只耽閒一曲驪歌唱漢關客夢有時循舊

圖征帆此日向西灣多情榆柳愁千縷無語鶯花恨  
百般世事不堪回首望空教別後憶春山

賦得樹裏南湖一片明

胡浚 文學 會稽

碧空如水水如空 李綱 竹島蘿溪委曲通 皮日休 寒色滿

窗明枕簟 劉兼 夕陽和樹入簾櫳 韋莊 吳娃盪槳銀潮上

放 朱越女 梳頭青鏡中 陸游 贏得丹青無畫處 司馬池 暮天

沙鳥自西東 劉滄

其二



空波浩蕩景蕭然張泌光照晴霞破紫烟李紳魚浦浪花

搖素壁司空曙鶴洲樹色映青天羊士諤疎林自覺長堤

在韋莊遲日徐看錦纜牽杜甫吟盡新詩水國翁卷不妨

收拾別為編齊己

夏兆豐 文學 會稽

水光瀲灩漾晴空掩映南湖在樹叢低蘸春雲沉水  
碧斜鋪殘照隔林紅魚吹細浪浮天際鳥渡橫塘入  
鏡中更愛綠陰遮不住投竿灘畔有漁翁

莫大受 文學 會稽

湖頭雲樹浩無邊樹映湖光水接天雲影入湖天不  
動滿湖烟景散平川

其二

迢迢千頃泛澄波雲樹層層水似螺狂客不來西子  
去滿湖烟月夜如何

傅 愷 文學 諸暨

登樓眺望見流泉石木蕭森不記年幾片雲根藏舊  
窟一行曙色冷晴川波澄欲捲涯邊樹壑淨全收嶺  
外烟謾道源來翻細細光輝如鑑浸遙天



賦得野戍花深馬去遲

劉彭年 文學 衢州

吹罷榆關興不禁惜春每傍古城陰  
雙蹄得得香初潤一勒輕輕蝶後侵  
婉轉渾忘持羯鼓低徊漫擬贈  
清琴樓頭人醉黃金縷回首高墉日未沉

胡宏文 國雍 西安

秦關漢壁幾春風古道陰森亂卉叢  
鄉信何時逢去雁羈愁無那緩行驄  
千山靄結黃雲外一路香霏紅  
雨中縱目停鞭吟興劇奚囊顛倒掛遊驄

賦得對水看山欲暮春

王祖澤 文學 臨海

波生南浦綠盈盈掩映峰巒隔岸青  
布穀啼殘芳艸色杜鵑聲送落花馨  
詠歸擬合狂生志修禊堪增逸  
少亭最是惠風披拂處林烟隨我度沙汀

賦得歸雲擁樹失山村

汪永祥 文學 休寧

郭外平林背落暉蒼茫遙岫倦雲歸  
漫漫野逕遮芳樹漠漠江村隱翠微  
松畔但聞清磬度山前不見暮



鴉飛遠天何處墟烟起徙倚無因叩板扉

賦得春城無處不飛花

高儕鶴 文學 長洲

暖律回寒節

唐賢原題寒食

東皇催豔陽社來分代謝花發

漸悠揚倦惹啼鶯夢愁看秀艸芳溶溶梨院月淡淡  
杏園香樹倩拋輕萼枝低拂短墻葉開綠換白蒂吐  
赤浮黃帶雨傾桃瓣迎風落海棠陌頭紅撲面馬上  
紫迴韁狼藉隨空去飄零是處翔簾前疑燕蹴砌外  
忌蜂狂有意漫天舞無聲落地忙懷人愁萬點送客

任千行舉袖侵團扇倚樓失曉妝杯前餘艷墮庭際  
故枝荒繡錦雲中現文章水而颺蕭疎明劍佩依約  
點琴牀馥郁歸仙境繽紛入化疆夾城如散綺曲欄  
正流觴大國吹噓徧孤情引盼長漢宮傳蠟燭滿苑  
乞榮光

賦得斷雲含雨入孤村

萬憲邦 滿洲 正白旗

四月清和夏景初閒看雲態最扶蘇輕含細雨離巖  
岫移向溪橋儼畫圖一帶烟林明復暗幾家茅屋有



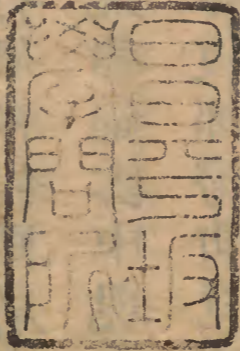
還無故園若更逢斯景寶墨重研酒再沽

余應珽

文學

錢塘

片雲繚繞暗東西雨意將成一望齊紫燕營巢欣土  
潤嬌鶯擲柳怯枝低茅簷欲作瀟瀟響村樹遙看隱  
隱迷莫漫呼童沽酒去恐教歸路濕沾泥



文化西子



