

小學音意存是

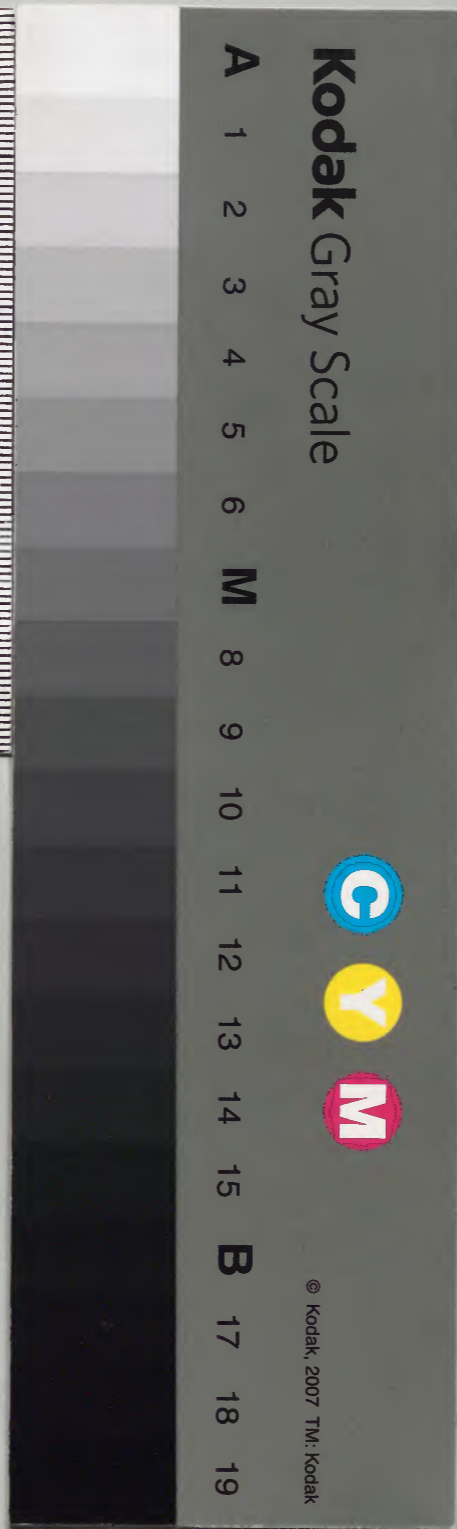
					漢書門
				九三八八	
			一七〇八		
四冊	四架	〇函	八號	八類	

庫	文	閣	內	
二九八	九三八	漢		
四冊	四八	書		
二九八	四八	類		

內閣文庫	
番號	漢 9388
冊數	4 (1)
函號	298 232

儒家

298-232



綴じ部(喉部分)の文字等が開きが不鮮明な場所あり

矣通交化而大人之體段具是矣

此恐人異視古今疑小學為不可行故揭明古今無異使人知所學耳

此言小季一書乃蒐輯古今所成可為童蒙資講習有關於風化非徒為習焉之末而已為幼學者不可不究心於是乎

稗治之時欲其習與智長上聲化與心成而無扞格不勝升之患也講以明其理習以熟其事稗亦幼也扞格猶抵牾也不勝不能而與智俱長化於善而與心俱成故無扞格不勝之患今其全書而夫小學之教亦易入矣此兩節言古者小學教人之意
雖不可見而雜出於傳去聲記者亦多讀者往往直以古今異宜而莫之行殊不知其無古今之異者固未始不可行也今朱子自謂小學之全書不可見者以秦火焚之也傳記謂禮記管子諸書直猶但也殊猶絕也古今異宜謂宜於古而不宜於今也無古今之異謂古法亦今頗蒐搜輯集以為此書授之童蒙資其講習庶幾有補於風化之萬一云爾蒐輯者索古法之宜於今者而纂輯之也投付也童蒙童幼而蒙昧也資助也
幾近辭風化詩序曰上以風化下是也萬一萬分之一也云爾語辭朱子此書續古者小學之教以為大學基本有補於國家之風化大矣曰庶幾曰萬一皆謙辭耳吳氏曰朱子之於世教豈惟有補於當時實則有功於萬世也此兩節言繼絕學輯小學之意
淳熙丁未三月朔日晦菴題淳熙丁未宋孝宗十四年也晦菴朱子草堂之名

小學題辭

饒氏曰小季者小子之季也題辭者標題書首之辭也

元亨利貞天道之常仁義禮智人性之綱元者生物之始亨者利者生物之遂貞者生物之成四者謂之天道天理自然之本體也豆萬世

此本言人之性而先舉天道以明之其在天為元亨利貞在人為仁義禮智天道即是人性原自今一無二也

此言人性之初皆有四端之善故隨所感觸而自發見於外所謂性善而循亦善也

此言愛敬忠弟率性而行惟順其自性無所勉強直見性善情善之妙

凡此厥初無有不善藹然四端隨感而見藹然盛貌端緒也

愛親敬兄忠君弟長是曰秉彝有順無

疆上聲○饒氏曰忠者盡己之心也弟順是此秉執彝常也順者因其自然疆者抑之使然此言愛親敬兄忠君弟長四者人

小學年序

豈可以不端乎以制
 故當以闡明經切
 學為先
 此言正提醒人心
 當敬受小學以盡
 性至命安可忽為
 不究哉噴之公之
 著小學也其有功
 於世教大矣

之理萬古常存也我朱子自稱也饒氏曰爰於也喬衣謀之未來
 齋謂後學也嗟嗟嘆辭耄老而昏也此言後世教學不明雖如上
 文所云然所幸者人之秉彝極天罔墜我於是纂輯舊所聞者以
 小學之書庶幾可以覺悟後來之學者爾初學之小子宜敬受
 此書而學之此非我老耄之妄言是乃前聖
 之謨訓也○此一節言輯小學開後學之意

小學題辭畢

小學目錄

內篇 凡二百十三章

立教第一 分計十三章

明倫第二 分計一百七章

明父子之親 明君臣之義

明夫婦之別 明長幼之序

明朋友之交 通論

敬身第三 分計四十六章

明心術之要 明威儀之則

小學目錄

明衣服之制

明飲食之節

稽古第四 分計四十七章

立教

明倫

敬身

外篇 凡一百七十二章

嘉言第五 分計九十二章

廣立教

廣明倫

廣敬身

善行第六 分計八十一章

實立教

實明倫

實敬身

四朋友新訂小學

旨意存是

漸水周文德

穆然氏纂著

小學存是詳註卷之一

內篇

詩文正公曰小學之書吾信之如神明敬之如父母夏氏曰上卷為內篇下卷為外篇許文正公曰內篇者小學之本原外篇者小學之支流○內篇有四立教明倫敬身皆述虞夏商周聖賢之言乃小學之綱也稽古據虞夏商周聖賢之行所以貴立教明倫敬身也外篇有二嘉言述漢以來賢人之言所以廣立教明倫敬身也善行紀漢以來賢人之行亦所以實立教明倫敬身也

立教第一

則教之本源也凡十三章

此篇述古聖人所以立極教人之法其大目不出乎立明倫之教立敬身之教而已篇首胎教一章

○子思子曰天命之謂性率性之謂道脩道之謂教孫子思孔子之

其字也子者後學宗師先儒之稱朱子曰命猶令也性即理也天以陰陽五行化生萬物氣以成形而理亦賦焉猶命令也於是人物之生因各得其所賦之理以為健順五常之德所謂性也率循也道猶路也人物各循其性之自然則其日用事物之間莫不各

論題

此題朱子繼往

聖開來學擔當

范吉宋文公劄子
思語小學有源頭
三率天命之性修
道以立教務法天
道聖非徒修儀文

此基矣
與詩成樂工夫
雖小學而聖功自
二十七年七句
二十七年七句
二十七年七句

二十七年七句
二十七年七句
二十七年七句

二十七年七句
二十七年七句
二十七年七句

二十七年七句
二十七年七句
二十七年七句

二十七年七句
二十七年七句
二十七年七句

二十七年七句
二十七年七句
二十七年七句

二十七年七句
二十七年七句
二十七年七句

二十七年七句
二十七年七句
二十七年七句

二十七年七句
二十七年七句
二十七年七句

二十七年七句
二十七年七句
二十七年七句

二十七年七句
二十七年七句
二十七年七句

二十七年七句
二十七年七句
二十七年七句

二十七年七句
二十七年七句
二十七年七句

二十七年七句
二十七年七句
二十七年七句

二十七年七句
二十七年七句
二十七年七句

二十七年七句
二十七年七句
二十七年七句

衣不用帛而用布防奢靡也
初儀幼事長之禮儀也
簡書篇諒寤實皆請於外博而詳習之
十有三年學樂誦詩舞勺
成童舞象學射御
樂六樂詩樂章
養性情也勺美武王之詩象美武王之詩舞勺者歌勺為節而舞
也舞象者歌象為節而舞也成童十五以上也射五射御五御程
子口射中鵠舞中節御中度皆誠也古
二十而冠
始學禮可以
衣去
喪帛舞大夏悼行孝弟博學不教內而不出
二十而冠
始學禮可以
五禮衣著也喪帛大夏禹樂之文武兼備者也敦篤也博學於文而
不教人恐未精也內畜其德而不暴於外切於為己也熊氏曰八
年教遜讓十年學幼儀則已知孝弟之道矣至此益加以篤行也
為先
三十四句○古人
三十而中所以精
神強固世路仁壽
之域
五十二句○言服
官之道須成而
服謂任事後謂從君○朱子
五十分為大夫服官政七十致事十五

三十而有室始理男事博學無方孫
友視志
三十日壯陳氏曰
室猶妻也男事受
友視志
三十日壯陳氏曰
室猶妻也男事受

四十始仕
四十始仕
四十始仕
四十始仕

五十始仕
五十始仕
五十始仕
五十始仕

六十始仕
六十始仕
六十始仕
六十始仕

七十始仕
七十始仕
七十始仕
七十始仕

八十始仕
八十始仕
八十始仕
八十始仕

九十始仕
九十始仕
九十始仕
九十始仕

百歲始仕
百歲始仕
百歲始仕
百歲始仕

兩禮節○言幼子須教之以誠發所謂立身以忠信為

木 學記節○引古人學校之設總之以

明人倫為先 人之有道節○引

言有養則有教親 義序別信五者天

下之達道也 命契節○引堯典

言設教之道也命 契之詞泛言立教

在寬命契之詞則 言君子之道

論題 敬敷五教在寬

○此題須出古人 立教之意在于

明倫而其所以 以游涵養以使其

其自化然未須 發出寬嚴並用

之意非只以姑 息為事

周禮節○引言古 人質與之典專在 于德行而德行之 所以自成則又在 卿大夫之教 六德○俱是本体 之德見萬民當寔 體備于已而不可 雜的意

兩禮節○言幼子須教之以誠發所謂立身以忠信為木 學記節○引古人學校之設總之以明人倫為先 人之有道節○引言有養則有教親義序別信五者天下之達道也 命契節○引堯典言設教之道也命契之詞泛言立教在寬命契之詞則言君子之道 論題 敬敷五教在寬 ○此題須出古人立教之意在于明倫而其所以以游涵養以使其其自化然未須發出寬嚴並用之意非只以姑息為事

學記禮記篇名上者二十五家為間同在一巷閭巷之學曰塾

天子及諸侯之都也國之學曰學校塾小學也黨庠州序國學

大學也人生八歲入小學十五人大學皆教之以人倫而已

孟子曰人之有道也飽食暖衣逸居而無教則近於禽獸聖人有

憂之使契為司徒教以人倫父子有親君臣有義夫婦有別

長幼有序朋友有信 孟子名軻字子輿聖人謂堯也契人名司

各有所偶而不相亂也失子曰人之有道言其皆有秉彝之性也

然無教則亦放逸怠惰而失之故聖人設官而教以人倫亦因其

道之耳 ○舜命契曰百姓不親五品不遜汝作司徒敬敷五教

在寬 舜虞帝名契舜臣名即上章堯所命者五品父子君臣夫婦

以親君臣教之以義夫婦教之以別長幼教之以序朋友教之以

信也百姓不相親愛由於五品不相遜順故舜申命契仍為司徒

敬以敷五教而寬以待之 命夔曰命汝典樂教胥子道而

曰寬只是不怠迫慢慢地 命夔曰命汝典樂教胥子道而

音克諧 無不登倫 神人以和 夔亦舜臣名典也音長也自天

永長也 聲五音商角徵羽也律十二律黃鍾太簇姑洗蕤賓夷

則無射陽律也 大呂夾鍾宮林鍾南呂應鍾陰律也 八音金石

絲竹匏土革木也 我氏曰凡人直者必不足於溫故欲其溫寬者

必不足於栗故欲其栗所以慮其偏而輔翼之也 剛者必至於虐

故欲其無虐簡者必至於傲故欲其母傲所以防其過而戒禁之

也 教胥子者欲其如此而救其氣質之偏也 心之所專在於樂蓋樂

所以養人中和之德而救其氣質之偏也 心之所專在於樂蓋樂

言既必有長短則必有高下清濁之殊故曰聲依永既有長短清濁

和乃必以其聲被之八音而為樂則無不諧協而不相侵亂失其倫

次而可以其聲被之朝廷音而為樂則無不諧協而不相侵亂失其倫

深切乃如此今皆不復見矣可勝嘆哉 周禮大司徒以鄉三物

教萬民而賓興之 萬二千五百家為鄉物猶事也與猶舉也謂以

鄉三事教成萬民鄉大夫論其賢者能者 一曰六德知智仁聖義

以鄉飲酒禮尊之為賓而獻其書於王也 一曰六德知智仁聖義

忠和心之德愛之理義者心之制事之宜盡已之心為忠心無爭

雜的意

六行○俱是論理 疾為 二曰六行 去 孝友睦 日 媯任 去 恤 行 者 理 之 見 於 行 者 也 孝

民之日用而不可 弟睦謂親於九族媯謂親於外親 三曰六藝 禮樂射御書數 藝者

有虧欠的意 任謂信於朋友恤謂賑於憂貧 六藝○俱是至理 寓於事者也 禮有五曰吉凶軍賓嘉樂有六曰雲門咸池大韶大

六藝○俱是至理 寓於事者也 禮有五曰吉凶軍賓嘉樂有六曰雲門咸池大韶大 可以見道意要看 寫逐水曲過君表舞交衢逐禽左書有六曰象形會意轉注處事

假借諧聲數有九曰方田粟布衰分少廣商功均輸盈朒方程勾 寔是道德類物真 假借諧聲數有九曰方田粟布衰分少廣商功均輸盈朒方程勾

寔作用處又有個 股禮以制中樂以道和射以觀德行御以正馳驅書以見心畫數 數畧不徒作游入 以盡物變皆至理所寓而日用不可缺者也 真氏曰三物之教先

散亡為妙 以德行而次以六藝 有即孔 以鄉八刑糾 萬民 一曰不孝之刑

八刑至末○上言 子行有餘力則以學 人之意 以鄉八刑糾 萬民 一曰不孝之刑

設三物以教萬民 矣然民有不從教 之則無以拒強暴 八刑俱是典與三 物相反悖倫非法 故謂大夫必當糾

斷治 此恐亦互有耳 非春秋不可教詩書冬夏不可教禮樂也

○此題須發古 人奉賢之典必 以德行之所自 成則不在乎卿 大夫之教

總引古人立教 在順時造士當加 不怠之功 第子職○此言第 子虛心受教見聞 高而矜矜化志行 器而就正隆內外 交泰朝夕勤孝無 間便得李之法則 而毋至於弟子之 教矣

○此節重 且必能親疏 道以堅持吾志 矣故弟子須以立

而信 沈愛衆而親 仁行有餘力 則以學文

孔子曰弟子入則孝 出則弟 謹

居有常 必就有德 心之所之 謂之志 身之所行 謂之行 顏 色 整 齊

中心必式 夙興夜寐 衣帶必飭 外也 中心必式 敬存乎中也 夙興

夜寐 勤以檢身也 衣帶必式 謹 朝益暮習 小心翼翼 一此不憚 戒

是謂學 則益增也 翼也 敬也 朝益暮習 勤以務學也 小心翼翼 又敬

於此而不怠 是謂為學之法矣 ○孔子曰弟子入則孝 出則弟 謹

而信 沈愛衆而親 仁行有餘力 則以學文 孔子名丘字仲尼朱子

曰謹者行之有常也 信

小 學 存 是 詳 注

國 立 公 文 書 館 National Archives of Japan

志為先

論題

是謂李則

○此題總結上文

即李而時習之

意

總言引言教弟子

嘗先德行而后文

○此題引言經李不

可備以

現言引言禮樂之

為要

論題

禮樂不可斯須去

身

○此題須祭出礼

樂之為貴即不

離意

賢之節○引言李

以較倫為要而不

者言之有寔也汎廣也衆謂衆人親近也仁謂仁者餘力猶言暇

日以用也文謂詩書六藝之文程子曰為弟子之職力有餘則李

文不修其職而先

也非為已之李也

○興於詩此章之首當有孔子曰三字而畧之

也詩本人情有邪有正其為言既易知而吟咏之間抑揚反覆其

感入又易入故李者之初所以只起其好善惡之心而不能自

已者必於此

立於禮朱子曰禮以恭敬辭遜為本而有節文度數

而得之也

○成於樂朱子曰樂有五声十二

之中所以能卓然自立而不為事

物之所搖奪者必於此而得之

人音之節可以養人之情性而蕩滌其邪穢消融其渣滓故李者

之終所以至於義精仁熟而自和順於道德者必於此而得之是

李之成也又曰按內則十歲李幼儀十三李樂誦詩二十而後李

禮則此三者非小李傳受之次乃大李終身所得之難易先後淺

也

○樂記曰禮樂不斯須去身

朋友之言而有信雖曰未學吾必謂之學矣

子夏曰賢賢易色事父母能竭其力事君能致其身與

有能如是之六者非生質之類必其務學之至也

李我必謂之已學也按立教明倫敬身三者小學之綱也父子君

臣夫婦長幼朋友心術威儀衣服飲食九者小學之目也而並教

則教此而已或乃外是並觀誤矣

小學存是詳註卷一終

孟子卷之二
明倫第二

小學存是詳註卷之二

內篇

明倫第二 明明之也倫人倫也其目有五明父子之親明君臣之義明夫婦之別明長幼之序明朋友之交凡

百七

孟子曰設為庠序學校以教之皆所以明人倫也 設立也庠以

以習射為義校以教民為義皆鄉學也學國也 稽聖經訂 正 賢

傳述此篇以訓蒙士 稽考也訂評議也聖人之

內則曰子事父母雞初鳴咸盥漱 盥漱則瑟也 繼酒筭 筭 總拂髦

冠緌 如追 纓端韞 韞 紳搢笏 笏 左右佩用 備 履 履 著 著 酌 酌 基 基

子事節之言人子 咸皆也盥洗手也漱漱口也櫛梳也緌髮作髻者黑緌為之

之事親當夙興以 筭簪也總束髮飾髻者練縵為之拂髦謂拂去髦上之塵縵者縵

其容也盥以潔 之餘纓者冠之系端玄端服也韞蔽膝也搢笏也插笏於大帶所

手漱以滌口櫛以 以記事也左右佩用謂身之兩旁佩帨巾小刀之類以備用也備

孟子○見三代敬

論題

此題借聖賢之

明倫以提醒人

良心耳

經言○引言子事

父母婦事舅姑之

道須極其敬焉可

也

此題婦道即是
子道二親之則

非孝

凡內外各盡其禮
各長各敬其敬所

謂曲禮三千者
總言○此段言一

席枕不忘敬一杖
履不忘敬一飲食

無不敬是也
蓋欠伸跛倚睥

俯如揖也遊揚也
謂退而後其身微仰而揚也

聲噓噴噓咳嗷意
謂退而後其身微仰而揚也

則貌不恭唾洩則
聲貌俱不恭故升降出入揖遊之頃皆不敢

寒不敢襲
養不敢搔

不有敬事不敢袒
但楊音不涉不擻

貴
衣袋垢和灰請澣
衣裳綻裂

衣袋垢和灰請澣
衣裳綻裂

衣袋垢和灰請澣
衣裳綻裂

衣袋垢和灰請澣
衣裳綻裂

衣袋垢和灰請澣
衣裳綻裂

衣袋垢和灰請澣
衣裳綻裂

衣袋垢和灰請澣
衣裳綻裂

衣袋垢和灰請澣
衣裳綻裂

衣袋垢和灰請澣
衣裳綻裂

衣袋垢和灰請澣
衣裳綻裂

衣袋垢和灰請澣
衣裳綻裂

衣袋垢和灰請澣
衣裳綻裂

衣袋垢和灰請澣
衣裳綻裂

衣袋垢和灰請澣
衣裳綻裂

衣袋垢和灰請澣
衣裳綻裂

衣袋垢和灰請澣
衣裳綻裂

莫敢用與恒飲食非饒莫之敢飲食
傳移也衣衾篋席枕几每日

處也近謂挨過之杖屨服飾之重者
尤須恭敬不敢挨逼之也

有命之應唯敬對進退周旋慎齊
則皆○應唯應以速也敬對

升降出入揖遊不敢噉噉噉帝咳
對以敬也進退周旋慎

必謹慎齊莊也
升降出入揖遊不敢噉噉噉帝咳

視不敢唾吐洩
門戶言揖謂進而前其身畧

俯如揖也遊揚也
謂退而後其身微仰而揚也

聲噓噴噓咳嗷意
謂退而後其身微仰而揚也

則貌不恭唾洩則
聲貌俱不恭故升降出入揖遊之頃皆不敢

寒不敢襲
養不敢搔

不有敬事不敢袒
但楊音不涉不擻

貴
衣袋垢和灰請澣
衣裳綻裂

衣袋垢和灰請澣
衣裳綻裂

衣袋垢和灰請澣
衣裳綻裂

衣袋垢和灰請澣
衣裳綻裂

衣袋垢和灰請澣
衣裳綻裂

衣袋垢和灰請澣
衣裳綻裂

衣袋垢和灰請澣
衣裳綻裂

衣袋垢和灰請澣
衣裳綻裂

衣袋垢和灰請澣
衣裳綻裂

衣袋垢和灰請澣
衣裳綻裂

衣袋垢和灰請澣
衣裳綻裂

衣袋垢和灰請澣
衣裳綻裂

衣袋垢和灰請澣
衣裳綻裂

衣袋垢和灰請澣
衣裳綻裂

衣袋垢和灰請澣
衣裳綻裂

衣袋垢和灰請澣
衣裳綻裂

衣袋垢和灰請澣
衣裳綻裂

衣袋垢和灰請澣
衣裳綻裂

衣袋垢和灰請澣
衣裳綻裂

衣袋垢和灰請澣
衣裳綻裂

衣袋垢和灰請澣
衣裳綻裂

衣袋垢和灰請澣
衣裳綻裂

目昏定所以安其寢晨省所以安其處忠者盡已之心也

是故父母之所愛亦愛之父母之所敬亦敬之至於犬馬盡然而況於人乎

○內則曰舅沒則姑老冢婦所祭祀賓客每事必請於姑介婦請於冢婦

老謂傳家事於冢婦非以年計也冢婦長婦也祭祀舅姑賓客客死之大者供必咨稟而後行焉介婦衆婦也

○使冢婦毋怠不友當作無禮於介婦言舅姑以事使冢婦既不可無禮於介婦也

命不敢並坐敵相抗也耦相並也命出令也言舅姑若以事使介

並亦不敢並行凡婦不命適私室不敢退婦將有事大小必請於

適子節○言戒嫡允宗多自貴盛始故立宗法以貴盛者尤深辨也

泰○此言見古人敬宗之意不敢以

宗子謂大宗子示婦謂大宗子之妻稱敬也從從一也合置也寡

少也約省也入亦謂入宗子之家加高也言非惟不敢

○曾子曰父母愛之喜而弗忘父母惡之懼而無怨

○內則曰父母有過下氣怡色柔聲以諫諫若不入起敬起孝說

則復扶又諫故欲和順也入納也起者悚然興起之意不說

與其得罪於鄉黨州閭寧執同熟諫父母怒不說而撻之流血

不敢疾怨起敬起孝萬二千五百家為鄉五百家為閭執諫為純熟殷勤而

諫疾惡也諫而父母不悅其罪輕不諫而父母得罪於人其罪重二者之間寧可熟諫

○曲禮曰子之事親也三諫而不聽則號泣而隨之將以感動親心庶或能聽也

○父母有疾冠者不櫛行不翔言不惰琴瑟不御食肉不至變味飲酒不至變貌

笑不至矧矧引怒不至詈詈利疾止復故慢也衰猶易也貌謂色也

○子諫親以號泣諫仍是幾諫也

○此題須發出人在以敬孝感動

起敬起孝

○內則節○引言人子諫親之道始而

而復諫此孝敬也中

終而熟諫亦此孝

敬也三者之事雖

殊而論親於道則一

父母有○引言人齒見曰劬怒罵曰言孝子之事親病則致其憂不櫛憂不為飾也
子侍疾之道不翔憂不為容也不惰莫不為難也不御憂不為樂也不愛味憂
○父母於子無不擇食也不愛親憂不多飲也大笑則見矧怒甚則至
疾常以為憂况父言亦為忘憂故戒之復故復常也疾止則憂散故復常○君有疾
母有疾人子敢自
安乎故於朝飲
食衣冠言動之際
君有疾○言臣子
為君父求醫之道
也
○孔子曰父在觀其志父沒觀其行去
三年無改於父之道
可謂孝矣
朱子曰父在子不得自尊而志則可知父沒然後其行
唯恐其藥或不潔
醫或不精皆愛親
之至孝
孔子節○言孝在
經志述事又要事
死如事生方盡于
道
內則節○言人子
成親之心親沒之
後果於為善不果
感時思親意人子
祭義節○言君子
感時思親之意人子
祭義節○言君子
感時思親之意人子

飲藥臣先嘗之親有疾飲藥子先嘗之
○孔子曰父在觀其志父沒觀其行去
三年無改於父之道
可謂孝矣
朱子曰父在子不得自尊而志則可知父沒然後其行
唯恐其藥或不潔
醫或不精皆愛親
之至孝
孔子節○言孝在
經志述事又要事
死如事生方盡于
道
內則節○言人子
成親之心親沒之
後果於為善不果
感時思親意人子
祭義節○言君子
感時思親之意人子

春兩霞既濡君子履之必有怵惕之心如將見之
祭義節○言君子
感時思親之意人子
祭義節○言君子
感時思親之意人子

祭統曰夫祭也者必天婦親之所以備列內之官也官備則具
祭統曰夫祭也者必天婦親之所以備列內之官也官備則具
祭統曰夫祭也者必天婦親之所以備列內之官也官備則具

君之祭也必身親莅之有故則使人可也
祭義節○言君子
感時思親之意人子
祭義節○言君子
感時思親之意人子

君之祭也必身親莅之有故則使人可也
祭義節○言君子
感時思親之意人子
祭義節○言君子
感時思親之意人子

君之祭也必身親莅之有故則使人可也
祭義節○言君子
感時思親之意人子
祭義節○言君子
感時思親之意人子

君之祭也必身親莅之有故則使人可也
祭義節○言君子
感時思親之意人子
祭義節○言君子
感時思親之意人子

君之祭也必身親莅之有故則使人可也
祭義節○言君子
感時思親之意人子
祭義節○言君子
感時思親之意人子

君之祭也必身親莅之有故則使人可也
祭義節○言君子
感時思親之意人子
祭義節○言君子
感時思親之意人子

君之祭也必身親莅之有故則使人可也
祭義節○言君子
感時思親之意人子
祭義節○言君子
感時思親之意人子

君之祭也必身親莅之有故則使人可也
祭義節○言君子
感時思親之意人子
祭義節○言君子
感時思親之意人子

君之祭也必身親莅之有故則使人可也
祭義節○言君子
感時思親之意人子
祭義節○言君子
感時思親之意人子

君之祭也必身親莅之有故則使人可也
祭義節○言君子
感時思親之意人子
祭義節○言君子
感時思親之意人子

君之祭也必身親莅之有故則使人可也
祭義節○言君子
感時思親之意人子
祭義節○言君子
感時思親之意人子

君之祭也必身親莅之有故則使人可也
祭義節○言君子
感時思親之意人子
祭義節○言君子
感時思親之意人子

君之祭也必身親莅之有故則使人可也
祭義節○言君子
感時思親之意人子
祭義節○言君子
感時思親之意人子

君之祭也必身親莅之有故則使人可也
祭義節○言君子
感時思親之意人子
祭義節○言君子
感時思親之意人子

君之祭也必身親莅之有故則使人可也
祭義節○言君子
感時思親之意人子
祭義節○言君子
感時思親之意人子

君之祭也必身親莅之有故則使人可也
祭義節○言君子
感時思親之意人子
祭義節○言君子
感時思親之意人子

君之祭也必身親莅之有故則使人可也
祭義節○言君子
感時思親之意人子
祭義節○言君子
感時思親之意人子

君之祭也必身親莅之有故則使人可也
祭義節○言君子
感時思親之意人子
祭義節○言君子
感時思親之意人子

君之祭也必身親莅之有故則使人可也
祭義節○言君子
感時思親之意人子
祭義節○言君子
感時思親之意人子

君之祭也必身親莅之有故則使人可也
祭義節○言君子
感時思親之意人子
祭義節○言君子
感時思親之意人子

祭○首節引祭義以明慎齊之道隨

在無不各致其思

總是不忍死其親之心所謂祭思敬

於此也

二節○言臨祭之時思親而皆有所

見有所聞此即洋洋如在其上如在

其左右意

三節○言先王之祭聲色不忘于耳

目視是不忍忘親即事亡如事存之道

四節○言致愛致愛致熱心純敬乎

親自然著存不忘乎心

論題

此題須發出祀

禮一片誠心結

為如在之形而

生其于形象求

之也

由禮節○君子寧

忍其身之困而不

忍慢其先孝敬之

至也

王制節○言大夫

先神尸已之意

孔子謂節○言孝

之始在於保身故

自天子至庶人皆

言始終盡孝道

泰○首節言孝之

乎目。聲不絕乎耳。心志者欲不忘乎心。輔氏曰先王能存其心故

之声音自不絕乎耳親之致愛則存。致慈則著。著存不忘乎心。

夫安得不敬乎。陳氏曰致愛極其愛親之心也致慈極其敬親之

位以下三者而言輔氏曰著存不忘乎心則洋曲禮曰君子雖

貧不粥。祭器雖寒不衣。祭服為宮室。不斬於丘木。粥賣也丘

寧其身之困而不忍王制曰大夫祭器不假。祭器未成不造燕

器。假借也。大夫有田祿祭器當自具。故不假造為也。孔子謂曾

子曰身體髮膚受之父母不敢毀傷。孝之始也。立身行道揚名於

後世以顯父母。孝之終也。當然之理身不荷安而行必由道則已

父之名揚於後世而天孝始於事親中於事君終於立身。此孝之

父母之名亦顯矣敬親者不敢慢於人。愛親者不敢慢於事。見而德

教如於百姓刑於四海。此天子之孝也。此天子之孝也

心以愛人而無怨於上而無怨於下。天下之人無不皆愛敬其親矣。此大孝尊

親之也。親之在上不驕高而不危。制節謹度。滿而不溢。然後能保其社

稷而和其人民。此諸侯之孝也。制節自制於禮節也謹度謹守法

乘可謂滿矣高則易危在上不驕故不危滿則易溢制節謹度故

不溢社士神稷穀神惟諸侯得祭之民謂庶民人謂在位者此下

三節其次非先王之法服不敢服。非先王之法言不敢道。非先王

之德行不敢行。然後能保其宗廟。此卿大夫之孝也。法法度也宗程子

曰言人宗於此而祭祀也卿大以孝事君則忠。以敬事長則順。忠

順不失。以事其上。然後能守其祭祀。此士之孝也。移事親之孝以

專親之敬以事長則順矣上即君長用天之道。因地之利。謹身節

用。以養父母。此庶人之孝也。朱子曰用天之道因地之利謹身節

及節耕種田土謹身謂不作非為不

三節○言天子源

之道不出修身為本

二節○總結思孝

之節○言天子源

以孝治天下必令犯刑憲節用謂省使僉用不妄耗費如故自天子至於庶人孝無
天下人為一人之此則身安用足自有以奉養其父母也故自天子至於庶人孝無
終始而患不及者未之有也孝之終始見上文事親而下孔子
曰父母生之續俗莫大焉君親臨之厚莫重焉是故不愛其親而
愛他人者謂之悖德不敬其親而敬他人者謂之悖禮悖禮悖
氏曰父母生我者也我則嗣續乎父母者天性之恩孰大焉君之
五節○言卿大夫臨臣父之臨子所以治而教之也其厚乎我孰重焉合君親而並
之孝須服走王法言以見君臣
服言先王法言行其義一也
先王法行故能保
宗廟而合一家以
成其孝也
色婉容人子事親之心自始至
六節○言士之孝終無一毫之可謂孝矣
事親者居上不驕為下不亂在醜
不爭居上而驕則亡為下而亂則刑在醜而爭則兵三者不除雖
日用三牲之養猶為不孝也驕矜肆亂悖逆醜同類爭鬪亡
七節○言庶人之
孝此守其身以事除去也三牲牛豕豕豕也三者不除裁將及
也三牲牛豕豕豕也三者不除裁將及

用天罔地
○此題須發出孝
在法天效地下
謂無人之孝遂
徒求諸種種便
謂用天罔地
孔子節○言親之
當愛敬合君親而
並言以見人子之
事父從事君也而
一毫悖德悖禮不
敢施之於親
孝子節○此章至
事親分上言事親
始終極其情下言
守身乃所以事親
泰○首節觀孔子
以敬言惟以樂教
商以憂教武伯以
生事饗祭教樊遲
而此燕言之見五
於不孝故罪亦莫大於不孝

孝者五情其四去不顧父母之養下同一不
酒不顧父母之養二不孝也好貨財私妻子不顧父母之養三不
孝也從縱耳目之欲以為父母戮六四不孝也好勇鬪狠下以
危父母五不孝也四從縱恣也欲謂耳欲聲目欲色也戮羞辱備私
疾也新安陳氏曰五不
孝之序從輕漸說至重
曾子曰身也者父母之遺體也行父母
之遺體敢不敬乎居處上聲不莊非孝也事君不忠非孝也莅利官
不敬非孝也朋友不信非孝也戰陳陣無勇非孝也五者不遂裁
及其親敢不敬乎行猶奉也莅臨也交兵曰戰制行伍曰陳遂成
也曰莊曰忠曰敬曰信曰勇皆持身以敬也一
○孔子曰五刑之屬三千而罪莫大於不孝五刑
親大則禍親矣墨者刺面劓者割鼻削者削足宮者去勢大辟死刑
荆宮大辟也墨者刺面劓者割鼻削者削足宮者去勢大辟死刑
也按書呂刑墨屬千劓屬千荆屬五百宮屬三百大辟之屬二百
刑
凡三千條刑所以罰惡又莫大
於不孝故罪亦莫大於不孝

此章至事親分上言事親始終極其情下言守身乃所以事親泰○首節觀孔子以敬言惟以樂教商以憂教武伯以生事饗祭教樊遲而此燕言之見五於不孝故罪亦莫大於不孝

者之道不可不道
時極盡也

右明父子之親

禮記曰將適公所宿齊藏皆切戒居外寢沐浴史進象笏書惠對命

既服習容觀貫玉聲乃出適往也公所君所也宿前朝也史掌文

無非欲人及孝之謂所恩告君者對謂所擬對君者命謂君命三者皆書於笏有進

孟子節引孟子思盡忠之意馬既服著朝服畢也容貌儀觀佩玉之聲點檢不至

得世倍所謂不孝則失色於人曲禮曰凡為君使者已受命君言不宿於家

之目為人子聖戒故預習之命即行敬君也君言呈則主人出拜君言之辱使去者歸則必拜

子廣言孝道一本手敬而以保身者事親即戰兢臨深厭清之意

必朝服而命之使去者反則必下堂而受命反還也朝服而遣使

也論語曰君召使擯色勃如也足躩如也足躩如也朱子曰擯主國之君

孔子節此甚言不孝為五刑之最色貌躩盤辟貌揖所與立左右手衣前後檐赤占如也朱子曰所

大所以深敬人子皆欲君命故也為擯者也揖左人則左其手趨進翼如也朱子曰疾趨而進張賓

周旋無不極其敬即天威咫尺之意參宿齊三句敬不弛於身心史進日中門中於門也國門限也謝氏過位色勃如也足躩如也其言

次着朝服畢而習容觀欲其熟習王聲欲其和然後朝君真所謂敬君之至哉

曲禮節此言敬君之禮敬君使若如敬君也拜使於君如親見君也

君言不宿此題須發出人臣敬君之心不其賜敬君未有命弗敢即乘服也輔氏曰君離賜之而未命使

論語節此引言孔子為墳之容解車服又必命之乘服與曲禮曰賜果於君前其有核者懷其核

賜車馬乘以拜賜何衣服服以拜賜陳氏曰君賜及門既拜受矣

趨翼如也復其位子六踏積如也朱子曰等階之級也逞放也

禮記曰君

出降一等逞顏色怡怡如也沒階

而傾跌失容也屏氣息鼻息

出入者也近至尊氣容肅也

貌復位踏階下盡階也趨走就位也踏階恭敬不寧之

之至也

者古之人君賜臣下以

曲禮曰賜果於君前其有核者懷其核

孔子為墳之容解

許論語

入公門節○引言

孔子事君之禮解

禮記節○言敬君

必受命而後承服

尊君也

曲禮節○言敬君

賜粟之禮

御食節○引言侍

食于君之禮

君賜節○引言敬

君賜食賜膳賜生

之禮

侍食節○又引言

侍食之禮

君視節○引言疾

申敬君之禮

吉月節○引言吉

月敬君之禮

臣相親之道

君使節○引言君

臣交泰之道

大臣節○引言大

臣去就之道

事君節○引言諫

君之道

鄙夫節○引言夫

以為戒

責難節○引言易

御食於君君賜餘器之溉者不寫其餘皆寫御食

也餘食之餘者溉洗滌也陶器木器可以洗滌則就本器食之若

崔竹所織之器不可洗滌則傾寫於別器而食之陳氏曰不欲口

澤之○論語曰君賜食必正席先嘗之君賜腥必熟而薦之君賜

生必齋之朱子曰食恐或餒餘故不以薦正席先嘗如藟君也言

無故不敢殺也○侍食於君君祭先飯飲食之人朱子曰侍食

者若祭則已不祭而先飯若○疾君視之東首去加朝服拖切可

為君嘗食然不敢當客禮也○疾君視之東首去加朝服拖切可

紳朱子曰東首以受生氣也病則不能着衣束帶又不○君命召

不俟駕行矣朱子曰急趨君命行出而駕車隨○吉月必朝服而

朝朱子曰吉月月朔也○孔子曰君子事君進思盡忠退思補

過將順其美匡救其惡故上下能相親進謂之見其君則思盡已

之忠退謂出適私室則思矯君之過無一時一念之不在君也

君使臣以禮臣事君以忠朱子曰

君君亦諒其忠愛而親之○大臣以道事君不可則止朱子曰以道事君者不

必行已之志又曰不可○子路問事君子曰勿欺也而犯之孔子

則止謂不合則去也○鄙夫可與事君也與哉與哉疑辭朱

子曰犯謂犯顏諫諍○鄙夫可與事君也與哉與哉疑辭朱

子曰犯謂犯顏諫諍○鄙夫可與事君也與哉與哉疑辭朱

子曰犯謂犯顏諫諍○鄙夫可與事君也與哉與哉疑辭朱

子曰犯謂犯顏諫諍○鄙夫可與事君也與哉與哉疑辭朱

子曰犯謂犯顏諫諍○鄙夫可與事君也與哉與哉疑辭朱

子曰犯謂犯顏諫諍○鄙夫可與事君也與哉與哉疑辭朱

子曰犯謂犯顏諫諍○鄙夫可與事君也與哉與哉疑辭朱

子曰犯謂犯顏諫諍○鄙夫可與事君也與哉與哉疑辭朱

子曰犯謂犯顏諫諍○鄙夫可與事君也與哉與哉疑辭朱

子曰犯謂犯顏諫諍○鄙夫可與事君也與哉與哉疑辭朱

子曰犯謂犯顏諫諍○鄙夫可與事君也與哉與哉疑辭朱

銘燕將樂毅使齊聞賢使
請蠲又拒之以此遂自縊死

右明君臣之義

禮節○此古人
禮節之禮知名
即問名受幣即納
徵交以述言親以
信言明而尊者莫
如君尊氏書取婦
之期以告之幽而
疾者莫如鬼神則
玄冕各戒以告之
近而親者莫如鄉
党僚友則備燕享
之酒食以召之皆
慎重男女之倫示
不苛於始也其不
三句亦直宗桃刻
蓋疑也

曲禮曰男女非有行媒不相知名非受幣不交不親行媒謂媒氏

故日月以告君齊戒以告鬼神為酒食以召鄉黨僚友

以厚其別必列也也日月謂取婦之期鬼神謂先祖僚同官取同

妻不取同姓故買妾不知其姓則卜之不娶同姓為其近禽士

婚禮曰父醮去聲子命之曰往迎去聲爾相去聲承我宗事勗旭帥率以

敬先妣之嗣若則有常子白諾唯恐弗堪不敢忘命上婚禮儀禮

酌酢曰醴蓋醴子以親迎也相助也妻所以助夫故謂之相宗廟之事勗勉也帥倡也母口先妣蓋古稱也先妣之稱謂婦代

以敬也若爾也有常始於父送女命之曰戒之敬之夙夜毋違無違

違命夙早也違逆也母施於琴結紵曰勉之敬之夙夜無違官事

庶母及門內施擊申之以父母之命命之

曰敬恭聽宗爾父母之言夙夜無行視諸衽席庶母及門內施擊申之以父母之命命之

不違命不違官事則無過矣視衽衿筆者欲其常規之以憶父母之

言而不忘也真氏曰夫之道在敬身以帥其婦上之道在敬身以

承其夫故父之醮子曰勉帥以敬親之禮記曰夫婚禮萬世

之始也取娶於異姓所以附遠去聲厚別必列也幣必誠辭無不腆

反他典告之以直信事人也信婦德也一與之齊終身不改故夫

死不嫁有夫婦然後有父子父子所以傳世故曰萬世之始附託

所以將意辭所以道情腆猶善也幣誠而不濫惡辭腆而不輕濟

是欲告戒為婦者以正直誠信也婦人事人者也信者事人之道

婦人之德故以是告戒之齊謂共牢而食合卺而醮不男子親迎

改謂不改而他適方氏曰信而無偽則直在其中矣男子親迎

夫昏禮節○分三去聲男先去聲於女剛柔之義也天先乎地君先乎臣其義一也

必誠必信第二段姻之際如此天造始而地代終君主倡而臣主和蓋亦此義也

夫昏禮節○分三去聲男先去聲於女剛柔之義也天先乎地君先乎臣其義一也

必誠必信第二段姻之際如此天造始而地代終君主倡而臣主和蓋亦此義也

必誠必信第二段姻之際如此天造始而地代終君主倡而臣主和蓋亦此義也

言昏禮必親迎第
三言有別之為
貴

奉○首段言昏禮
成萬世之重大故
必誠必信以示兩
姓和好終身夫靡
他之道即在于此
始也

二段○言男先女
以親迎正合天地
君臣之義

論題
義雖然後禮作
○此題須發出札
義不可無慈非
真有義然後有
禮也特曰夫婦
父子惟其相生
之序見夫婦之
倫為重耳

禮作然後萬物安
○此題須發出札
殺之為重只萬
物之安危俱根
於婚姻義

取婦二段○言因
昏禮而思及孝道
之意

內則全三段看總
是男女有別意起
言宮室之有內外
次言衣服食用之
有分別又言妻妾
之有定分

參○首段言男女
宮室各有內外婦
為人倫之始不謹
則亂其倫類故札
謹始於夫初也不
所不人是以禮義
自齊無故不妄出
意非禁之終不

執摯至以相見敬章別也男女有別必列然後父子親父子親然

後義生義生然後禮作禮作然後萬物安無別無義禽獸之道也

昏禮摯用鴈章明也執鴈以相見行敬以明別也男女無別則淫

僻之罪多而父子之恩薄故必男女有別然後父子親父子親則

義生禮作措之家國天下而萬物各安其所矣朱子曰漢武帝溺

於聲色游燕後宮父子不親遂致戾太子之變此亦夫婦無別而

父子不親之一證 ○取娶婦之家三日不舉樂思嗣親也取妻以代父母

不舉昏禮不賀人之序也序猶代也在于則代父 ○內則曰禮始

於謹夫婦為宮室辨內外男子居外女子居內深宮固門闥昏

守之男不入女不出夫婦人倫之始禮為人倫而設故始於謹

於夫之篋笥似不敢共漏過浴橫者曰梳直者曰櫛不敢藏

器而藏之少事長賤事貴如之雖婢妾衣服飲食必後長者長者謂

受以篋其篋則皆坐奠之而後取之內謂女事外謂男事

通寢席不通乞假男女不通衣裳定故言不共寢席衣裳可移故

門必擁蔽其高夜行以燭無燭則止肅謂蹙口出声指謂用手指

道路男子繇右女子繇左行女子地道尊右故男右而女左 ○孔

必列然後父子親父子親然

無別無義禽獸之道也

男女無別則淫

父子親則

義生禮作

家三日不舉樂思嗣親也

於謹夫婦為宮室辨內外男子居外女子居內深宮固門闥

守之男不入女不出

於夫之篋笥不敢共漏浴

器而藏之少事長賤事貴如之

受以篋其篋則皆坐奠之而後取之

通寢席不通乞假男女不通衣裳

門必擁蔽其高夜行以燭無燭則止

道路男子繇右女子繇左

行女子地道尊右故男右而女左

○孔

意非禁之終不

自齊無故不妄出

所不人是以禮義

謹始於夫初也不

則亂其倫類故札

為人倫之始不謹

官室各有內外婦

參○首段言男女

之有定分

取婦二段○言因

昏禮而思及孝道

之意

出入也
言男女表

不可混而無別

亦以重謹之也

皆言妻妾各有定

分各不相假借即

春秋重正名謹始

之意

男不言分四段

起從授器見其有

別次從食用服御

見其有別未從行

路見其有別

高乘內外之別而

受者經也而授

以謹於地者推

權而得宜亦不

二節俱定厥內

外之別意外內不

共井嫌同汲也不

共瀉浴嫌相藥也

不通寢席嫌相親

也不通乞假嫌往

求也男女不通衣

裳嫌滄雜也

男子與下節言

男女出入必光明

正大而行路必左

右有定次

子曰婦人伏於人也。是故無專制之義。有三從之道。在家從父。適

人從夫。夫死從子。無所敢自遂也。教令不出閨門。事在饋食。似之

間而已矣。伏屈伏也。專制自遂。即下文折謂擅。為獨成也。饋食。供饋酒食也。已止也。是故女及日乎閨

門之內。不百里而轉。奔。喪事無擅為。行。去。無獨成。祭。知而後動。可

驗而後言。晝不遊庭。夜行以火。所以正婦德也。及日。狹言終日不

女有五不取。參使人相參也。驗。證驗也。晝居於內而不出中庭。夜行於內而必逆家子不取。亂家子不取。世有刑人不取。世有

惡疾不取。喪父長子不取。世有刑人棄於人也。世有惡疾棄於人逆謂逆德如不忠不孝之類。亂謂亂倫

也。長子長女也。喪父而又無兄。則無所受命矣。或疑世有刑人不

取。朱子曰。所謂不取者。是世世為惡。不能改者。非指一世而言。如

受者。經也。而授。喪父長子不取。却可疑。若然。則。婦有七去。不順父母去。無子去。淫

去。妬去。有惡疾去。多言去。竊盜去。婦。妬。妬也。無子去。為其絕世也。淫。淫去

去。妬去。有惡疾去。多言去。竊盜去。德也。無子去。為其絕世也。淫。淫去

所歸不去。與。更。三年喪不去。前貧賤。後富貴不去。有所取。無

所歸不去。與。更。三年喪不去。前貧賤。後富貴不去。有所取。無

所歸不去。與。更。三年喪不去。前貧賤。後富貴不去。有所取。無

所歸不去。與。更。三年喪不去。前貧賤。後富貴不去。有所取。無

所歸不去。與。更。三年喪不去。前貧賤。後富貴不去。有所取。無

所歸不去。與。更。三年喪不去。前貧賤。後富貴不去。有所取。無

所歸不去。與。更。三年喪不去。前貧賤。後富貴不去。有所取。無

所歸不去。與。更。三年喪不去。前貧賤。後富貴不去。有所取。無

所歸不去。與。更。三年喪不去。前貧賤。後富貴不去。有所取。無

所歸不去。與。更。三年喪不去。前貧賤。後富貴不去。有所取。無

所歸不去。與。更。三年喪不去。前貧賤。後富貴不去。有所取。無

所歸不去。與。更。三年喪不去。前貧賤。後富貴不去。有所取。無

所歸不去。與。更。三年喪不去。前貧賤。後富貴不去。有所取。無

所歸不去。與。更。三年喪不去。前貧賤。後富貴不去。有所取。無

所歸不去。與。更。三年喪不去。前貧賤。後富貴不去。有所取。無

所歸不去。與。更。三年喪不去。前貧賤。後富貴不去。有所取。無

專制之義須隨
三從之道惟守閨
門內飲食之事
二節○言婦人已
出無遠途奔喪之節倍之則二十年也父事之兄事之即後章所謂父
理其日使出人之齒隨行兄之齒隨行也
必謹凡以婦德不
可不正也
三節○言女有五
不可娶所以重擇
婦之道而慎乎始也之言
節○言婦人有也

敢退不問不敢對陳氏曰父之執父同志之友也敬之同於父○年長以倍則父

事之十年以長則兄事之五年以長則肩隨之此泛言長之節○謀於長者

必操七刀切几杖以從之長者問不辭讓而對非禮也操執也從就

拱手先生與之言則對不與之言則趨而進從隨行也趨踰也從

長者而上上聲丘陵則必鄉向長者所視士高曰丘大阜曰陵向長者之手負劍辟

呵二詔之則掩口而對提擡請牽行捧手所以承長者之意負劍辟

凡為長者糞之禮必知帚於箕

上以袂拘拘而退其塵不及長者以箕自鄉向而扱與

也袂袖也拘障也退卻行也扱取也初則置帚於箕上得以

手舉箕掃地之時則一手執帚一袖障帚卻步而行不使塵及長

者終則以其自向歛取其塵不以其向長者皆敬也○將即席容母作昨兩手握苦衣去

足毋蹶蹶先生書案琴瑟在前坐而遷之戒勿越撥發揚貌蹶行

容坐跪也遷移也越謂跨之而過此坐必安執爾顏長者不及母

皆將即席之事下女乃既即席之事坐必安執爾顏長者不及母

僂僂言安謂不搖動兩指少者執顏即正顏色也不

恭毋勦切說毋雷同必則古昔稱先王容謂見於一身者聽謂

人之言也雷同附和人之言也法則古昔

稱述先王則言有據而非勦說雷同矣○侍坐於先生先生問

焉則對請業則起請益則起陳氏曰問終而後對欲盡聞所問

業者求當習之事請益者再

問未盡之蘊起所以致敬

尊客之前不叱赤狗讓食則唾吐

不長各之至即一袖

問未盡之蘊起所以致敬

尊客之前不叱赤狗讓食則唾吐

不長各之至即一袖

問未盡之蘊起所以致敬

尊客之前不叱赤狗讓食則唾吐

掃之微亦無不曲
致其謹
言即階之車無所
不致其謹下言既
席之事無所不致
其謹
論題
則吉昔相先王
此題闡發一番
遠古大誦論不
徒在言語則求
之可也
侍坐節之言對先
生問之也
謂自分二段上言
侍坐客之礼下言
侍君子之礼
而端節之禮言侍
坐於君子之礼一
也

切○不吐狗慮尊容之
應不吐唾慮尊容之意
侍坐於君子。君子欠伸。撰杖履。視
日蚤莫。侍坐者請出矣。意謂則欠伸疲則伸撰猶轉也。日影四者皆厭倦之容故請退以息之。

○侍坐於君子。君子問更端則起而對。問更端更事端而見問也起所以致敬。○侍
坐於君子。若有告者曰。少聲聞。去聲。願有復也。則左右屏而待。復

也言欲得少閒際以白事也屏退也居左則屏於左居右則屏
於右屏而且待者屏所以遠人之私語待所以防君子之召

侍飲於長者酒進則起拜受於尊所長者辭少者反席而飲長者

舉未醕少者不敢飲也舉酒尊也辭止之也反還

○長者賜少者
賤者不敢辭也

○御同於長者雖貳不辭偶坐不辭

偶坐不辭席皆以其不
為已設非已之所敢辭也一說或侍食或耦坐有盛饌皆不拜

侍於君子不顧望而對非禮也鍾氏曰顧又自

不將命遇於道見則面不請所之

無容不娶也寢則坐而將命妻弟也坐跪也侍坐於尊長不

侍授則擁矢勝則洗而以請矢箭也禮二人為耦各四矢更迭取

齒隨行兄之齒鴈行朋友不相踰父之齒年與父等者兄之齒年

輕任非重任分須白者不提挈

徒行庶人者老不徒食君子謂士也六十曰耆七十曰

王制曰父之

齒隨行

朋友不相踰

輕任非重任

分須白者不提挈

徒行庶人者老不徒食

君子謂士也六十曰耆七十曰

王制曰父之

齒隨行

朋友不相踰

輕任非重任

分須白者不提挈

言左以容言各順
左門之次序也
大夫節○大夫士
和見之禮在於忘
貴
主人節○泛言主
客之禮

右明朋友之交

事親節○引言家
論題
行成名王
此題須從齊家
以治國發出大
道理不徒於名
位求之方妙
手臣節○言自天
子以至庶人其
禮皆侯大夫士
有評注疏

於主人先登。以導客拾當作步級謂階之等聚足後足合。○大
前足也連步以上不臘等也先左先右以相向為敬容也。
夫士相見雖貴賤不敵主人敬客則先拜客客敬主人則先拜主
人。貴謂大夫賤謂士朋。○主人不問客不先舉。客自外至主人當
友之交先施之而已。舉言

孔子曰君子之事親孝故忠可移於君。事兄弟故順可移於長
上。居家長理故治可移於官。是故行去成於內而名立於後世矣。長
官在已上者理猶齊也孝弟則家齊。○天子有爭去聲下同臣七人雖
無道不失其天下。諸侯有爭臣五人雖無道不失其國大夫有爭
臣三人雖無道不失其家士有爭友則身不離去聲於今名父有爭
子則身不陷於不義。爭也父有爭子通上。故當義則字不同

以弗爭於父臣不可以弗爭於君。范氏曰子不爭則陷父於不
禮記曰事君有隱而無犯左右就養無方。服勤至死致喪三年
隱微諫也犯犯類以諫也親者仁之所在有過而犯則傷國故
隱而無犯左右則方也或左或右近就而奉養之無一定之方言
事皆當理會也服勤服行勤勞之事也致喪極其
喪毀之節也黃氏曰於勤言至死則勤無時或已矣。事君有犯而
無隱左右就養有方。服勤至死方喪三年。隱則近於容悅故有犯
而無隱左右就養有方。言當各事師無犯無隱左右就養無方。服
盡職守也方喪比方於親喪也。事師無犯無隱左右就養無方。服
勤至死心喪三年。過則常疑問不必隱也心喪者身無哀麻之服
而心有哀戚之情也。○樂共。子曰民生於三事之如一父生之師教之君
食之。非父不生非食不長非教不知生之族也。故一事之唯
其所在則致死焉。樂共子晉大夫名成食養也族類也君父師皆
一事之即事之如一所在致死謂報生以死報賜以力人之道也
在君為君在父為父在師為師

此題須發出爭
臣不可無所以
悅無道之天下
禮記節○引言事
君事親事師之禮
雖各有宜要於
自盡而已
秦○此言君親師
一體而為人子人
臣人弟報本之心
一也
論題
左右就養有方
此題須發出人
臣及戰守就
樂有方正報酬
無盡也
在君為君在父
為父在師為師

此題須發出爭
臣不可無所以
悅無道之天下
禮記節○引言事
君事親事師之禮
雖各有宜要於
自盡而已
秦○此言君親師
一體而為人子人
臣人弟報本之心
一也
論題
左右就養有方
此題須發出人
臣及戰守就
樂有方正報酬
無盡也
在君為君在父
為父在師為師

引言及師 真氏日報生 謂他人之有 賜於我者則以 報之也 ○晏子曰君令臣共 恭

父慈子孝兄愛弟敬夫和妻柔姑慈婦聽禮也 晏子齊大夫名嬰 聽猶從也真氏曰

此十者皆 禮之當然 君令而不違臣共 恭而不二 父慈而教子孝而儀兄愛

而友弟敬而順夫和而義妻柔而正姑慈而從婦聽而婉禮之善

物也 箴諫也從不自專也 婉順也物猶事也真氏曰居以出令為

然必忠誠不二然後可貴父慈而不能教則敗其子于孝而不能

能敬父矣必有和順之美使情意之相親夫之於妻雖貴和樂必

皆以二德相濟姑之於婦一於慈而從婦之於姑一於聽而

子曰親戚不說 悅不敢外交近者不親不敢求遠小者不窳不敢

言矣 親戚謂父兄外謂外人近則內人遠即外人小謂

也百歲之中有疾病焉有老幼焉故君子思其不可復者而先施

焉親戚既沒雖欲孝焉為 尸同 孝年既暮又雖欲悌誰為悌哉

有不及悌有不時其斯之謂與 六十曰耆若之謂也七十曰艾

言不能常也故君子思其養之不可復追而及時先行之昔親

事其父兄若一失風不止于欲春而親不速此孝友不及之意也李勣曰

於疾成病加於小愈禍生於懈惰孝衰於妻子察此四者慎終如

始詩云靡不有初鮮克有終 宣成官已遂也小愈病稍減也懈惰

情能察能慎斯克矣 荀子曰人有三不祥幼而不肯事長賤

而不肯事貴本貴而不肯事賢是人之三不祥也 荀子名况戰國

是矣及其身矣 無用之辯不意之察棄而不治若夫君臣之義

父子之親夫婦之別 必列 則日切磋而不舍也 治理也舍亦棄也

無用之辯不意之察棄而不治若夫君臣之義 治理也舍亦棄也

則日切磋而不舍也 治理也舍亦棄也 切以刀錫嗟以錘

無用之辯不意之察棄而不治若夫君臣之義 治理也舍亦棄也

則日切磋而不舍也 治理也舍亦棄也 切以刀錫嗟以錘

無用之辯不意之察棄而不治若夫君臣之義 治理也舍亦棄也

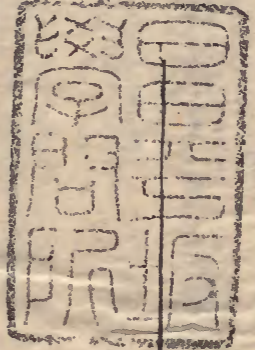
則日切磋而不舍也 治理也舍亦棄也 切以刀錫嗟以錘

無用之辯不意之察棄而不治若夫君臣之義 治理也舍亦棄也

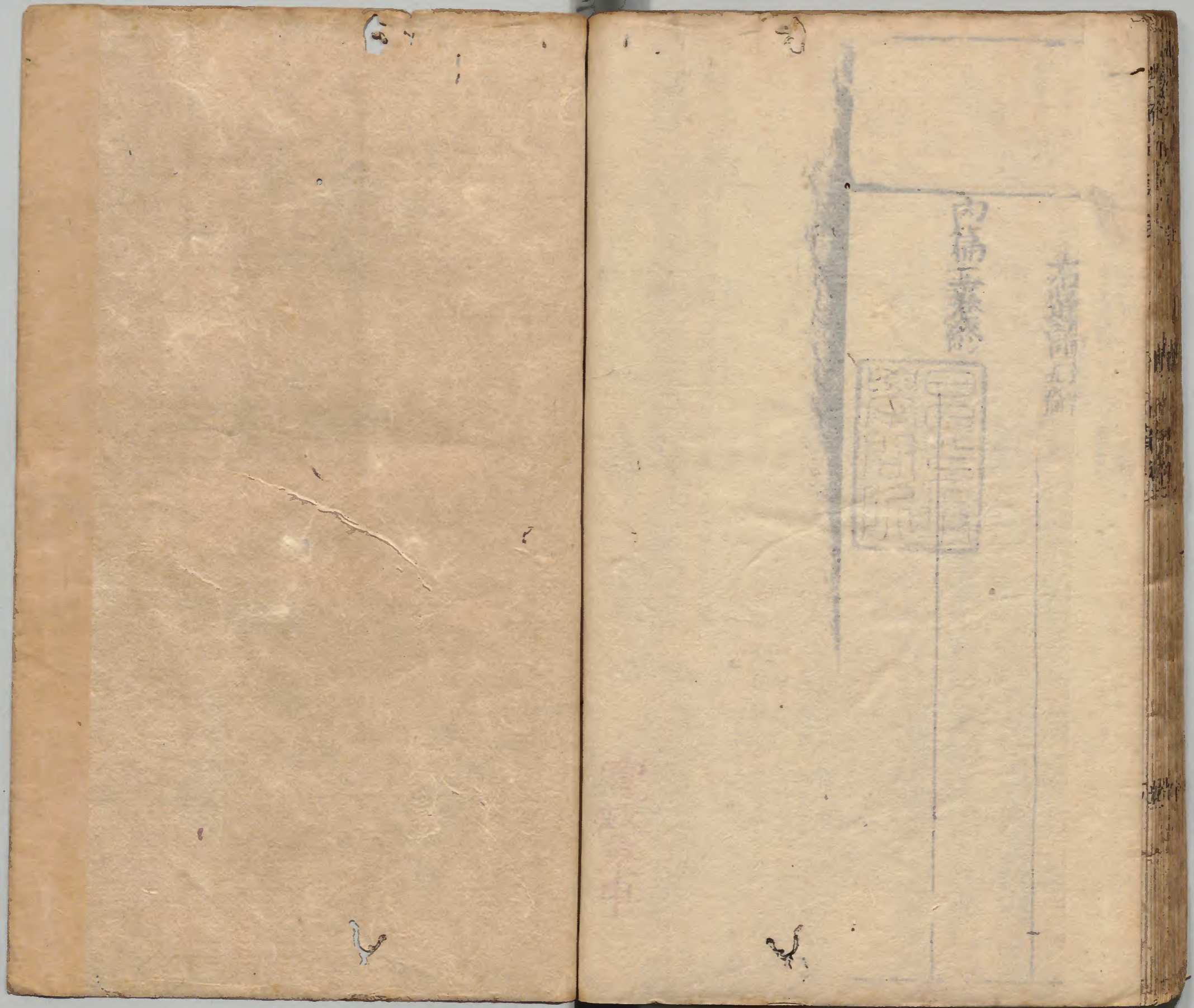
凡論為人生當務夕講習如切如磋已精
而益求其精不河舍也

右通論通論
五備

內篇五卷終



寬政庚申



内篇五卷終

右邊諸君

