

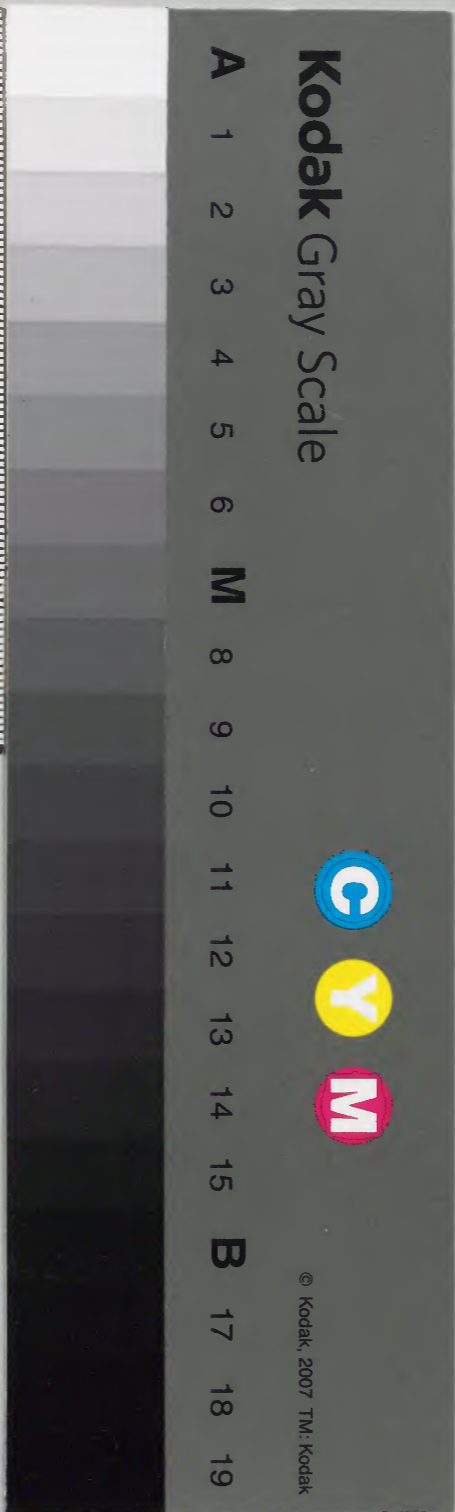
類經

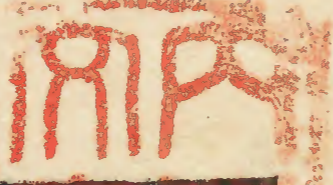
三十二卷會通類

癰腫	臥證	胎孕	積聚	欬嘔	風證	疾病
雜病	疝證	厥痺	癩狂	腫脹	寒熱病	傷寒
死證	腸澀	汗證	消隔	諸痛		

內閣文庫  
 漢 11991  
 冊數 40 ( 30 )  
 函號 301 26

內閣文庫  
 番號 漢 11991  
 冊數 40 ( 30 )  
 函號 301 26





類經三十二卷

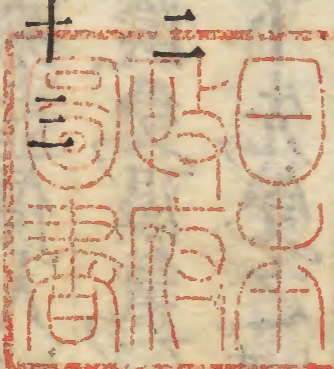
張介賓類

會通類

疾病

下十二

風證



○風者百病之始也

見脉色類三十二

○風者百病之始也風從外入令人振寒汗出

頭痛身重惡寒○從風憎風○病大風骨節

類經三十二卷 會通類 風證

重鬢肩墮名曰大風。○癘風。○偏枯。○痺之  
 為病。○智亂不甚其言微知可治甚則不能  
 言不可治也。○風痺身反折鍼刺三  
 ○賊風邪氣乘虛傷人運氣三  
 ○陽受風氣陰受濕氣。○傷於風者上先受之。  
 傷於濕者下先受之。疾病  
 ○邪風之至疾如風雨。論治  
 ○風成爲寒熱。久風爲殭泄。脉風成爲癘。疾病  
類七

七十

○病在陽者命曰風。病在陰者命曰痺。陰陽俱  
 病命曰風痺。○風寒傷形。鍼刺三  
 ○人一呼脉三動一吸脉三動而躁尺不熱脉  
 滑曰病風。脉色  
 ○脉大血少者脉有風氣。疾病二  
 ○脉滑曰風。脉色  
 ○來徐去疾上虛下實爲惡風也。故中惡風者

類經三十二卷 會通類 風證 七

○陽受氣也。脉色二

○二陽之病發心脾其傳為風消。疾病六

○面腫曰風。疾病五

○正邪者身形若用力汗出腠理開逢虛風其

中人也微故莫知其情莫見其形。鍼刺十三

○入風傷人為病。運氣二

○

寒熱病 十四

○陰主寒陽主熱寒甚則熱熱甚則寒故曰寒生熱熱生寒此陰陽之變也。見脉色類三十三

○寒極生熱熱極生寒寒氣生濁熱氣生清清

氣在下則生飧泄濁氣在上則生臃脹○重

寒則熱重熱則寒寒傷形熱傷氣。陰陽一

○故犯賊風虛邪者陽受之陽受之則入六府

入六府則身熱不時臥上為喘呼。疾病十三

○陽勝者則為熱陰勝者則為寒寒則真氣去

去則虛虛則寒搏於皮膚之間○寒勝其熱

則骨疼肉枯熱勝其寒則爛肉腐肌為膿內

傷骨內傷骨為骨蝕疾病四

○寒則腠理閉氣不行故氣收矣炅則腠理開

營衛通汗大泄故氣泄矣疾病二

○寒多則筋攣骨痛熱多則筋弛骨消肉爍腠

破毛直而敗經絡三十一

○寒多則凝泣凝泣則青黑熱多則淖澤淖澤

則黃赤脉色三十五

○寒則反折筋急熱則筋弛縱不收陰痿不用

陽急則反折陰急則俛不伸疾病六十九

○陰氣不足則內熱陽氣有餘則外熱內熱相

搏熱於懷炭外畏綿帛近不可近身又不可

近席鍼刺類三十三

○三陽為病發寒熱疾病六

類經三十一卷  
寒熱病

○陽明所謂洒洒振寒者陽明者午也五月盛陽之陰也陽盛而陰氣加之故洒洒振寒也  
疾病十一

○肺脉微急為肺寒熱○脾脉小甚為寒熱脉色  
九

○寸口脉沉而弱沉而喘曰寒熱○緩而滑曰熱中○脉尺麤常熱者謂之熱中脉色  
十六

○夏脉太過則令人身熱而膚痛為浸淫脉色  
十

○沉細數散者寒熱也○推而內之外而不內  
身有熱也  
脉色二  
十一

○其寒飲食入胃從肺脉上至於脉則肺寒肺寒則外內合邪疾病五  
十二

○榮衛稽留衛散管溢氣竭血著外為發熱內為少氣經絡  
八

○血并於陽氣并於陰乃為臧中疾病  
十九  
○喜怒不適食飲不節寒溫不時則寒汗流於

類經三十一卷 遺類 寒熱病 九

腸中流於腸中則蟲寒蟲寒則積聚守於下

管則腸胃充郭衛氣不營邪氣居之鍼刺四十八

○形寒寒飲則傷肺疾病三

○中熱則胃中消穀消穀則蟲上下作腸胃充

郭故胃緩胃緩則氣逆故唾出疾病五十八

○氣虛身熱此謂反也○氣實者熱也氣虛者

寒也疾病二十一

○皮寒熱者不可附席毛髮焦鼻槁腊○肌寒

熱者肌痛毛髮焦而唇槁腊○骨寒熱者病

無所安汗注不休齒未槁取其少陰於陰股

之絡齒已槁死不治骨厥亦然鍼刺四十一

○掌中熱者腹中熱掌中寒者腹中寒○魚上

白肉有青血脉者胃中有寒脉色十八

○中熱消瘿則便寒寒中之屬則便熱胃中熱

則消穀令人懸心善饑臍以上皮熱腸中熱

則出黃如糜臍以下皮寒胃中寒則腹脹腸

中寒則腸鳴飧泄胃中寒腸中熱則脹而且

泄胃中熱腸中寒則疾饑小腹痛脹論治

○血氣者喜溫而惡寒寒則泣而不流溫則消

而去之疾病十九

○小骨弱肉者善病寒熱疾病七十六

○不遠熱則熱至不遠寒則寒至寒至則堅否

腹滿痛急下利之病生矣熱至則身熱吐下

霍亂癰疽瘡瘍瘡鬱注下。瞤瘛腫脹嘔噦衄

頭痛骨節變肉痛血溢血泄淋瀝之病生矣

運氣

二十一

○診寒熱赤脉上下至瞳子見一脉一歲死見

一脉半一歲半死見二脉二歲死見三脉半

二歲半死見三脉三歲死脉色三十三

○人之病同時而傷其身多熱者易已多寒者

難已藏象二十二



○人傷於寒而傳為熱何也岐伯曰夫寒盛則生熱也見鍼刺類三十九

○氣盛身寒得之傷寒氣虛身熱得之傷暑疾

○人一呼脉三動一吸脉三動而躁尺熱曰病温脉色

○尺膚熱甚脉盛躁者病温也脉色

傷寒 十五

○人傷於寒而傳為熱何也岐伯曰夫寒盛則

生熱也見鍼刺類三十九

○氣盛身寒得之傷寒氣虛身熱得之傷暑疾

一二十

○人一呼脉三動一吸脉三動而躁尺熱曰病

温脉色

○尺膚熱甚脉盛躁者病温也脉色

○疫癘有五

論治二十〇運氣十八  
四十一〇四十二

○諸熱病死生之刺。鍼刺四十

○人一初起二週一久則三週而難又禁日

二十

○病益長寒熱之病未至而先禁者其病必死

本經也 三十五  
及論脈

○人病者其脈必動而後禁之則病必愈

熱寒十五

○喘欬嘔噦 十六

○犯賊風虛邪者陽受之陽受之則入六府入

六府則身熱不時臥上為喘呼見疾病類十二

○太陽藏獨至厥喘虛氣逆是陰不足陽有餘

也。脉色十五

○太陰所謂上走心為噫者陰盛而上走於陽

明陽明絡屬心故日上走心為噫也。○所謂

食則嘔者物盛滿而上溢故嘔也。○少陰所

謂嘔欬上氣喘者陰氣在下陽氣在上諸陽氣浮無所依從故嘔欬上氣喘也疾病十一

○二陽之病發心脾其傳為息賁疾病六

○一陽發病少氣善欬○二陽一陰發病主驚

駭背痛善噫疾病六

○足太陰病舌本強食則嘔胃脘痛腹脹善噫

足厥陰肝所生病者胸滿嘔逆疾病十

○足太陰厥氣上逆則霍亂經絡五

○陽明厥則喘而惋惋則惡入帝曰或喘而死

者或喘而生者何也岐伯曰厥逆連臧則死

連經則生疾病十二

○胃為氣逆為噦為恐疾病二

○今有故寒氣與新穀氣俱還入於胃新故相

亂真邪相攻氣并相逆復出於胃故為噦

寒氣客於胃厥逆從下上散復出於胃故為噦

噦○肺主為噦疾病七

○寒氣客於腸胃厥逆上出故痛而嘔也。疾病類六

六十

○心脉小甚為善噦。○肺脉滑甚為息賁上氣。

○肝脉緩甚為善嘔。○腎脉微緩為洞洞者。

○食不化下嗝還出。脉色十九

○肝脉若搏因血在脇下令人喘逆。脉色二十一

○腎者水藏主津液主臥與喘也。疾病八十二

○欬嗽煩寃者是腎氣之逆也。○喘欬者是水

○氣并陽明也。疾病九

○心痺者脉不通煩則心下鼓暴上氣而喘嗝

乾善噫。疾病六十七

○膽液泄則口苦胃氣逆則嘔苦故曰嘔膽。刺鍼

四十

○欬嗽上氣厥在胷中過在手陽明太陰。疾病十四

○秋脉不及則令人喘呼吸少氣而欬上氣見

○血下聞病音。脉色十





○諸有水氣者微腫先見於目下也。水者陰也。目下亦陰也。腹者至陰之所居。故水在腹者必使目下腫也。○諸水病者故不得臥。臥則驚驚則效甚也。疾病三十一

○天寒則腠理閉氣濕不行。水下留於膀胱則為溺與氣。○陰陽氣道不通四海閉塞三焦不寫津液不化留於下焦不得滲膀胱則下焦脹水溢則為水脹。疾病五十八

○陽明所謂上喘而為水者陰氣下而復上上則邪客於藏府間故為水也。所謂胃痛少氣者水氣在藏府也。水者陰氣也。陰氣在中故胃痛少氣也。○太陰所謂病脹者太陰子也。十一月萬物氣皆藏於中故曰病脹。疾病十一

○目窠上微癰如新臥起狀其頸脉動時欬按其手足上窅而不起者風水膚脹也。脉色十八○疾

病五十  
七略同

○本之於腎名曰風水鍼刺三十八

○腎肝并沉為石水并浮為風水脉色二

○肺移寒於腎為涌水涌水者按腹不堅水氣

客於大腸疾行則鳴濯濯如囊裹漿水之病

也疾病四十六

○肝滿腎滿肺滿皆實即為腫肺之雍喘而兩

胛滿肝雍兩胛滿臥則驚不得小便腎雍胛

下至少腹滿脛有大小髀胘大跛身偏枯脉色

二十四

○腎氣實則脹藏象十

○志有餘則腹脹疾病十八

○足太陰虛則鼓脹經絡五

○胃病則大腹水腫膝臏腫痛○胃中寒則脹

滿疾病十

○肝脉爽而散色澤者當病溢飲溢飲者渴暴

多飲而易入肌皮腸胃之外也○胃脉實則



脹脉色二十

○中滿者寫之於內論治八

○水俞五十七穴鍼刺三十八

○三焦病者腹氣滿小腹尤堅不得小便窘急各一

溢則水流即為脹候在足太陽之外大絡鍼刺

二十  
四

○下焦溢為水疾病二

○濁氣在上則生臃脹陰陽一

○不得臥臥則喘者是水氣之客也夫水者循

津液而流也腎者水藏主津液主臥與喘也

疾病八  
十二

○陰陽結斜多陰少陽曰石水少腹腫○三陰

結謂之水疾病二六

○腎脉微大為石水起臍已下至小腹腫腫然

上至胃脘死不治脉色十九

○因於氣為腫四維相代陽氣乃竭疾病五

○飲食不節起居不時者陰受之陰受之則入

五藏入五藏則臆滿閉塞疾病十三

○其有不從毫毛生而五藏陽已竭也津液充

郭其魄獨居孤精於內氣耗於外形不可與

衣相保此四極急而動中是氣拒於內而形

施於外論治十五

○盛而緊曰脹脉色十六

○北方者其民樂野處而乳食藏寒生滿病論治

九類

○適寒涼者脹運氣十六

○下牙車為腹滿疾病四十四

○男子如蠱女子如蛆鍼刺五十三

○病者陰也。痛而以手按之不得者，陰也。○  
 ○病者陽也。見鍼刺類。五十三。  
 ○痛者，寒氣多也。有寒故痛也。疾病六十七。  
 ○實者，外堅充滿，不可按之。按之則痛。○虛者，  
 聶辟氣不足，按之則氣足以溫之，故快然而  
 不痛。疾病十九。  
 ○病熱而有所痛者，何也。疾病四十五。

諸痛

十八

○病痛者，陰也。痛而以手按之不得者，陰也。○

癢者，陽也。

見鍼刺類 五十三

○痛者，寒氣多也。有寒故痛也。

疾病六十七

○實者，外堅充滿，不可按之。按之則痛。○虛者

聶辟氣不足，按之則氣足以溫之，故快然而

不痛。

疾病十九

○病熱而有所痛者，何也。

疾病四十五

○氣傷痛形傷腫故先痛而後腫者氣傷形也。先腫而後痛者形傷氣也。陰陽

○天暑衣厚則腠理開故汗出寒留於分肉之間聚沫則為痛。疾病五十八

○寸口脉中手短者曰頭痛。○中手長者曰足脛痛。○中手促上擊者曰肩背痛。○寸口脉

沉而弱曰寒熱及疝瘕少腹痛。○沉而橫曰腹中有橫積痛。○脉冬者曰疝瘕少腹痛。脉色

○心脉微急為心痛引背食不下。脉色十九

○諸細而沉者皆在陰則為骨痛。○按之至骨脉氣少者腰脊痛而身有痺也。脉色二十一

○新積痛可移者易已也。積不痛難已也。經絡十二

○腎心痛胃心痛脾心痛肝心痛肺心痛真心痛。鍼刺四十六

○諸經腰痛。鍼刺四十九

六十

○心脉微急為心痛引背食不下。脉色十九

○諸細而沉者皆在陰則為骨痛。○按之至骨脉氣少者腰脊痛而身有痺也。脉色二十一

○新積痛可移者易已也。積不痛難已也。經絡十二

○腎心痛胃心痛脾心痛肝心痛肺心痛真心痛。鍼刺四十六

○諸經腰痛。鍼刺四十九

○諸經腰痛。鍼刺四十九

○諸經腰痛。鍼刺四十九

○諸經腰痛。鍼刺四十九

○諸痛痒瘡皆屬於心一疾病

○木鬱之發民病胃脘當心而痛○土鬱之發

則心痛○金鬱之發心脇滿引小腹暴痛不

可反側○水鬱之發民病寒客心痛○火鬱

發民病骨痛腹中暴痛連氣三十三

積聚癥瘕十九

○積之始生得寒乃生厥乃成積也○寒氣上

入於腸胃則臏脹臏脹則腸外之汁沫迫聚

不得散日以成積見疾病類二

○推而外之內而不外有心腹積也脉色二

○心脉微緩為伏梁在心下○肝脉微急為肥

氣在脇下若覆杯○腎脉微急為奔豚脉色十九

○赤脉之至也喘而堅診曰有積氣在中時害

於食名曰心痺。○白脉之至也。喘而浮。上虛下實驚。有積氣在胃中。喘而虛名曰肺痺。○青脉之至也。長而左右彈。有積氣在心下。支胠名曰肝痺。得之寒濕與疝同法。○黃脉之至也。大而虛。有積氣在腹中。有厥氣名曰厥疝。○黑脉之至也。上堅而大。有積氣在小腹。與陰名曰腎痺。脉色三。○腎脉微急為沉厥奔脉。脉色十九。

寸口脉沉而橫。曰腸下有積。腹中有橫積痛。脉色十六。

腎脉小急。肝脉小急。心脉小急。不鼓皆為瘕。○三陽急為瘕。脉色二。

盛喘數絕者。則病在中。結而橫。有積矣。脉色十一。○手少陰之筋病內急。心承伏梁。疾病六。

頰下逆觀為大瘕。疾病四。○小腸移熱於大腸。為虛瘕。疾病四。

○任脉為病女子帶下痕聚經絡二

○積痛可移者易已也積不痛難已也經絡十二

○有故無殞亦無殞也○大積大聚其可犯也

○衰其大半而止過者死論治十三

○三則志意欲散神志二

○胃氣不和心氣不和少氣不和心氣不和心氣不和

十六  
相火

○十日利或五日利或十日利或五日利十日利或五日利

癲狂驚癇二十

○邪入於陽則狂見疾病類二十五

○陽重脫者易狂藏象三十

○陰不勝其陽則脉流薄疾并乃狂疾病五

○血并於陰氣并於陽故為驚狂疾病十九

○心脉滿大肝脉小急癇瘕筋攣○肝脉驚暴

○有所驚駭○腎肝并小弦欲驚○二陰急為

癇厥一陽急為驚○脉至如數使人暴驚脉色

二十一

○心脉緩甚為狂笑○肺脉急甚為癲疾○腎

脉急甚為骨癲疾脉色

○肝悲哀動中則傷魂魂傷則狂忘不精○肺

喜樂無極則傷魄魄傷則狂狂者意不存人

○藏象

○太陽所謂甚則在巔疾者陽盡在上而陰氣

從下下虛上實故在巔疾也○病至則欲乘

高而歌棄衣而走者陰陽復爭而外并於陽

故使之棄衣而走也疾病十一

○刺灸癲狂○癲疾者疾發如狂者死不治○

病在諸陽脉且寒且熱諸分且寒且熱名曰

狂○病初發歲一發不治月一發不治月四

五發名曰癲病鍼刺三十七

○石藥發癲芳草發狂疾病六十

○石之則陽氣虛虛則狂疾病三十八



○五之明... 其類六  
 ○六之... 其類六  
 ○七之... 其類六  
 ○八之... 其類六  
 ○九之... 其類六  
 ○十之... 其類六  
 ○十一之... 其類六  
 ○十二之... 其類六  
 ○十三之... 其類六  
 ○十四之... 其類六  
 ○十五之... 其類六  
 ○十六之... 其類六  
 ○十七之... 其類六  
 ○十八之... 其類六  
 ○十九之... 其類六  
 ○二十之... 其類六

消隔 二十一

○二陽之病發心脾其傳為風消○一陽發病其傳為隔○二陽結謂之消○三陽結謂之隔。見疾病類六  
 ○心移寒於肺肺消肺消者飲一溲二死不治。  
 ○心移熱於肺傳為鬲消○大腸移熱於胃善食而瘦又謂之食赤○胃移熱於膽亦曰食赤。疾病四十六



絕。上下不通。則暴憂之病也。疾病七十八

○胃脉沉鼓瀆。胃外鼓大。心脉小堅急。皆鬲。脉色

四 二十

○胃風之狀。頸多汗。惡風。食飲不下。鬲塞不通。

疾病二十八

○氣為上膈者。食飲入而還出。○蟲為下膈。下

膈者。食晬時乃出。鍼刺四十八

胎孕 二十

○陰搏陽別。謂之有子。見脉色類 二十三

○婦人手少陰脉動甚者。任子也。脉色二 十三

○有子無子。男盡七七。女盡八八。藏象 十三

○督脉生病。女子不孕。經絡二 十七

○帝曰。婦人重身。毒之何如。岐伯曰。有故無殞。

亦無殞也。論治 十三



二十

○內奪而厥則為瘖俳。此腎虛也。少陰不至者

厥也。○肝氣當治而未得故善怒。善怒者名

曰煎厥。疾病十一

○陽氣者煩勞則張精絕辟積於夏使人煎厥

○陽氣者大怒則形氣絕而血菀於上使人

薄厥。疾病五

○三陽為病發寒熱及為痿厥腠痛。○二陽一

陰發病主驚駭背痛善噫善欠名曰風厥。疾病

類六

○脉俱沉細數者少陰厥也。脉色二

○腎氣虛則厥。藏象十

○志不足則厥。疾病十八

○衝脉並少陰之經故別絡結則跗上不動不

動則厥厥則寒矣。鍼刺二十

○氣逆者足寒也。疾病十六

○下氣不足則乃為痿厥心悞疾病七十九

○五絡俱竭令人身脉皆動而形無知也其狀

若尸或曰尸厥鍼刺三十三

○風逆暴四肢腫身漯漯唏然時寒饑則煩飽

則善變○厥逆為病也足暴清胃若將裂腸

若將以刀切之煩而不能食脉大小皆瀉○

厥逆腹脹滿腸鳴胃滿不得息○諸厥之刺

鍼刺五十五

○一上不下寒厥到膝少者秋冬死老者秋冬

生疾病八十四

○厥在於足宗氣不下脉中之血凝而留止弗

之火調弗能取之鍼刺三十五

○陽明在泉主勝則腰重腹痛少腹生寒下為

鶩溘則寒厥於腸運氣三十三

○陽明厥則喘而惋惋則惡人○厥逆連臧則

死連經則生疾病三十二

○臥出而風吹之。血凝於膚者為痺。凝於脉者為泣。凝於足者為厥。此三者血行而不得反其空。故為痺厥也。經絡二

○邪入於陰則痺。疾病二

○八風傷人。內舍於骨解腰脊節腠理之間。為

○深痺。鍼刺

○病在陽者命曰風。病在陰者命曰痺。陰陽俱

○病命曰風痺。鍼刺三

○陰痺者。按之不得。腰脊頭項痛。時眩。大便難。

陰氣不用。饑不欲食。欬唾則有血。心如懸。病

本於腎。連氣二十五 太陰司天 又鍼刺二十五 略同

○麤理而肉不堅者。善病痺。疾病七

○寒痺之為病也。留而不去。時痛而皮不仁。鍼刺

三十一

○是人多痺氣也。陽氣少。陰氣多。故身寒如從

水中出。疾病四

○積寒留舍榮衛不居卷肉縮筋筋肘不得伸

○內為骨痺外為不仁經絡

○一呼脉三動一吸脉三動脉濇曰痺脉色

○病在筋筋攣節痛不可以行名曰筋痺○病

在肌膚肌膚盡痛名曰肌痺傷於寒濕○病

在骨骨重不可舉骨髓酸痛寒氣至名曰骨

痺鍼刺

○風寒入舍於肺名曰肺痺發欬上氣○肺即

傳而行之肝病名曰肝痺一名曰厥脇痛出

食疾病二

○按之至骨脉氣少者腰脊痛而身有痺也脉色

一二十

○厥陰之復甚則入脾食痺而吐運氣二

○胃脉爽而散者當病食痺脉色

○心痺肺痺肝痺腎痺脾曰厥疝脉色三

○南方者其民嗜酸而食肘其病變痺○中央



者其民食雜而不勞故其病多痿厥寒熱治論

九類

○心脉微大為心痺引背○肺脉微緩為痿痺

偏風○肺脉微大為肺痺引背○肝脉微

大為肝痺陰縮欬引小腹○脾脉緩甚為痿

厥微緩為風痿四肢不用心慧然若無病○

腎脉微急為沉厥微滑為骨痿坐不能起

則目無所見脉色十九

○精傷則骨痠痿厥精時自下九藏象

○濕熱不攘大筋繃短小筋弛長繃短為拘弛

長為痿五疾病

○陽明為闔闔折則氣無所止息而痿疾起矣

經絡三十

○陽之汗以天地之雨名之見陰陽類四

○陽氣有餘為身熱無汗陰氣有餘為多汗身寒陰陽有餘則無汗而寒脉色二

○陽加於陰謂之汗脉色二

○陽勝則身熱腠理閉喘麤汗不出陰勝則身寒汗出陰陽

○陰虛者陽必湊之故少氣時熱而汗出也病疾

汗證 二十

○陽之汗以天地之雨名之見陰陽類四

○陽氣有餘為身熱無汗陰氣有餘為多汗身寒陰陽有餘則無汗而寒脉色二

○陽加於陰謂之汗脉色二

○陽勝則身熱腠理閉喘麤汗不出陰勝則身寒汗出陰陽

○陰虛者陽必湊之故少氣時熱而汗出也病疾

一 三十

○津脫者腠理開汗大泄。藏象二十五

○血之與氣異名同類焉。故奪血者無汗。奪汗者無血。故人有兩死而無兩生。經絡二

○風從外入令人振寒汗出。鍼刺三

○暑當與汗皆出勿止。疾病四

○夏暑汗不出者秋成風瘡。疾病二

○因於暑汗煩則喘滿。靜則多言。體若燔炭。汗

出而散。○汗出偏沮使人偏枯。○汗出見濕乃生痲痺。○勞汗當風寒薄為皴。○斂乃痲。○魄汗未盡形弱而氣燂。穴俞以閉發為風瘡。疾病五

○魄汗未藏。疾病六

○驚而奪精汗出於心。持重遠行汗出於腎。疾走恐懼汗出於肝。搖體勞苦汗出於脾。○飲食飽甚汗出於胃。醉飽行房汗出於脾。運氣四

○走恐懼汗出於肝。搖體勞苦汗出於脾。○飲食飽甚汗出於胃。醉飽行房汗出於脾。運氣四

○走恐懼汗出於肝。搖體勞苦汗出於脾。○飲食飽甚汗出於胃。醉飽行房汗出於脾。運氣四

○走恐懼汗出於肝。搖體勞苦汗出於脾。○飲食飽甚汗出於胃。醉飽行房汗出於脾。運氣四

○走恐懼汗出於肝。搖體勞苦汗出於脾。○飲食飽甚汗出於胃。醉飽行房汗出於脾。運氣四

○走恐懼汗出於肝。搖體勞苦汗出於脾。○飲食飽甚汗出於胃。醉飽行房汗出於脾。運氣四

○走恐懼汗出於肝。搖體勞苦汗出於脾。○飲食飽甚汗出於胃。醉飽行房汗出於脾。運氣四

○走恐懼汗出於肝。搖體勞苦汗出於脾。○飲食飽甚汗出於胃。醉飽行房汗出於脾。運氣四

○走恐懼汗出於肝。搖體勞苦汗出於脾。○飲食飽甚汗出於胃。醉飽行房汗出於脾。運氣四

四〇疾病  
五十三

○勇而勞甚則腎汗出。○所謂玄府者汗空也。

鍼刺三  
十八

○肉不堅腠理疎則善病風厥澆汗。疾病七

○炅則腠理開榮衛通汗大泄故氣泄矣。○勞

則喘息汗出外內皆越故氣耗矣。疾病二

○人所以汗出者皆生於穀穀生於精今邪氣

交爭於骨肉而得汗者是邪却而精勝也。○

復熱者邪氣也汗者精氣也今汗出而輒復  
熱者是邪勝也。○汗出而脉尚躁盛者死。疾

四十  
三

○其多汗而濡者此其逢濕甚也陽氣少陰氣

盛兩氣相感故汗出而濡也。疾病六

○肺脉奕而散者當病灌汗。脉色

尺瀋脉滑謂之多汗。脉色

○肺脉緩甚為多汗。脉色

○熱病而汗且出及脉順可汗者取之魚際太

淵大都太白寫之則熱去補之則汗出汗出

太甚取内踝上横脉以止之鍼刺四十

○臂太陰可汗出足陽明可汗出故取陰而汗

出甚者止之於陽取陽而汗出甚者止之於

陰鍼刺五十四

○肺病者背痛汗出○腎病者汗出憎風疾病十七

臥證二十

○平旦陰盡陽氣出於目目張則氣上行於頭

夜行於陰而復合於目見經絡類二十五

○陽氣盡陰氣盛則目瞑陰氣盡而陽氣盛則

寤矣疾病七十九

○陰踣陽踣陰陽相交交於目銳眥陽氣盛則

瞑目陰氣盛則瞑目鍼刺十四

○老人之不夜瞑少壯之人不晝瞑經絡二十三

○不能正偃者胃中不和也。○諸水病者故不得臥。臥則驚驚則欬甚也。疾病三十一

○水病下為肘腫大腹上為喘呼不得臥者標本俱病。鍼刺三十八

○平旦氣未定而身冷者目... 此類經三十一卷之三十一

疝證 六 二十

○任脉為病男子內結七疝。○督脉生病從少

腹上衝心而痛不得前後為衝疝。見經絡類

○邪客於足厥陰之絡令人卒疝暴痛。鍼刺三十一

○肝所生病為狐疝。疾病十

○足厥陰病丈夫癢疝婦人少腹腫也。疾病十

○厥陰所謂癩疝婦人少腹腫也。○陰亦盛而

脉脹不通故曰癩瘰疝也。疾病十一

○足厥陰氣逆則臑腫卒疝五經絡

○三陽為病發寒熱其傳為頰疝六疾病

○足陽明之筋病癰疝腹筋急十九疾病六

○脾傳之腎病名曰疝瘕少腹寬熱而痛出白

一名曰蠱六疾病二

○腎下則腰尻痛不可以俛仰為狐疝藏象二

○病在少腹腹痛不得大小便病名曰疝得之

寒鍼刺四六

二十七

二十

○寸口脉沉而弱疝瘕少腹痛○脉急者疝瘕

少腹痛脉色

十六

○診得心脉而急病名心疝少腹當有形也脉色

十二

○心脉微滑為心疝引臍小腹鳴○肝脉滑甚

為癰疝○脾脉微大為疝氣滑甚為癰瘕瘕

甚為腸癰微澹為內癰多下膿血○腎脉滑

甚為瘰癧脉色

十九

○青脉之至也。長而左右彈。有積氣在心下支。胘名曰肝痺。得之寒濕。與疝同法。○黃脉之至也。大而虛。有積氣在腹中。有厥氣。名曰厥疝。女子同法。脉色三

○腎脉大急沉。肝脉大急沉。皆為疝。心脉搏滑

急為心疝。肺脉沉搏為肺疝。三陰急為疝。脉

二十氣

○陽明司夫。丈夫癩疝。婦人少腹痛。運氣二

○陽明之勝。外發癩疝。運氣二

○太陰在泉。主勝甚則為疝。運氣

○歲太陽在泉。民病少腹控辜。引腰脊。上衝心

痛。運氣二。○太陽之復。少腹控辜。引腰脊。上

衝心。運氣二

○小腹控辜。引腰脊。上衝心。邪在小腸者。連辜

系。屬於脊。鍼刺四

○小腸病者。小腹痛。腰脊控辜而痛。時窘之後



鍼刺二  
十四

○小腸之氣...  
○大腸之氣...  
○脾之氣...  
○肝之氣...  
○心之氣...  
○肺之氣...

腸澼泄瀉 七二十

○飲食不節起居不時者陰受之陰受之則入五藏入五藏則臆滿閉塞下為殮泄久為腸澼

澼見疾病類十三

○腎所生病為腸澼疾病十

○風客淫氣精乃亡邪傷肝也因而飽食筋脉橫解腸澼為痔疾病五

○脾脉外鼓沉為腸澼久自已○肝脉小緩為

腸澼易治。○腎脉小搏沉為腸澼下血。血温

身熱者死。○心肝澼亦下血。二藏同病者可

治。其脉小沉澼為腸澼。其身熱者死。熱見七

日死。脉色二

○大便赤辦。殮泄脉小者。手足寒難已。殮泄脉

小。手足温泄易已。○春傷於風。夏生後泄腸

澼。脉色二

○腎移熱於脾。傳為虛腸澼死。疾病四

○陰陽虛腸辟死。脉色二

○虛邪之中人也。留而不去。傳舍於腸胃。在腸

胃之時。音嚮腹脹多寒。則腹鳴殮泄。食不化。

多熱則澇出糜。疾病

○脾虛則腹滿腸鳴殮泄。食不化。疾病

○清氣在下。則生殮泄。○春傷於風。夏生殮泄。

○陰陽

○數動一代者。病在陽之脉也。洩及便膿血。脉

二十

○肺脉小甚為泄。○腎脉小甚為洞泄。脉色十九

○尺寒脉細謂之後泄。脉色十六

○胃脉虛則泄。脉色二十

○志有餘則腹脹殮泄。疾病十八

○怒則氣逆甚則嘔血及殮泄。疾病二十六

○肝所生病者胃滿嘔逆殮泄。疾病十

○久風為殮泄。疾病十七

○殮泄取三陰。鍼刺四十七

○寒入下焦傳為濡泄。運氣二十七 大陽之勝

○腸溜。疾病四

○泄而脉大脫血而脉實皆難治。脉色十二

○濕勝則濡泄。運氣二十一

○諸病水液澄澈清冷皆屬於寒。○暴注下迫

皆屬於熱。疾病一

○并於陰則上下無常薄為腸澼。疾病八

類經卷二十一 會通類 四十一 頁腸澼

○寒至則堅者口腹滿痛急下利之病生矣。運氣二十

○

○

○

○

○

○

○

○汗出見濕乃生痲痺。○高粱之變足生大疔。

○勞汗當風寒薄為皴皴乃痊。○營氣不從。

○逆於肉理乃生癰腫。見疾病類五

○陰與陽別寒與熱爭兩氣相搏合為癰膿。鍼刺

○類二

○三陽為病發寒熱下為癰腫。疾病六

○虛邪之中人也搏於脉中則為血閉不通則

類經三十二卷 癰腫 四十二

為癰。○熱勝其寒則爛肉腐肌為膿。內傷骨  
 ○內傷骨為骨蝕。○邪氣中之凝結日以易甚。  
 連以聚居為昔瘤。○骨與氣并日以益大則  
 為骨疽。○有熱則化為膿。無熱則為肉疽。  
 類  
 ○六府不和則留結為癰。經絡二  
 ○五藏身有五部。伏兔一。腓二。背三。五藏之膺  
 四。項五。此五部有癰疽者死。○凡刺之害不

中而去則致氣致氣則生為癰疽也。  
 ○東方之域其民食魚而嗜鹹其病皆為癰瘍。

論治九

○肺脉微瀦為鼠瘻在頸支腋之間。○肝脉大  
 甚為內癰善嘔衄。○腎脉瀦甚為大癰。  
 ○少陽厥逆發腸癰不可治驚者死。  
 ○歲水不及民病寒瘍流水。  
 ○邪溢氣壅脉熱肉敗榮衛不行必將為膿內

銷骨髓外破大膈留於節湊必將為敗經絡

○之溫熱者瘡運氣十六

○所謂少鍼石者非癰疽之謂也癰疽不得頃

時回○癰不知所○掖癰○暴癰鍼刺十五

○

○

○

○

雜病 二十九

○風勝則動熱勝則腫燥勝則乾寒勝則浮濕

勝則濡寫見陰陽類二十一

○搏脈痺癢寒熱之交脈孤為消氣虛泄為奪

血孤為逆虛為從論治十四

○大則病進脈色二十一

○中外病春脈如弦其氣來實而弦此謂太

過病在外其氣來不實而微此謂不及病在

中。○夏脉如鈞其氣來盛去亦盛此謂太過  
 病在外其氣來不盛去反盛此謂不及病在  
 中。○秋脉如浮其氣來毛而中央堅兩傍虛  
 此謂太過病在外其氣來毛而微此謂不及  
 病在中。○冬脉如營其氣來如彈石者此謂  
 太過病在外其去如數者此謂不及病在中  
 ○四時脾脉其來如水之流者此謂太過病  
 在外如鳥之喙者此謂不及病在中。  
俱脉色十

寸也脉沉而堅者曰病在中寸也脉浮而盛  
 者曰病在外。○脉盛滑堅者曰病在外脉小  
 實而堅者病在內。  
俱脉色十六 ○病在中脉虛病  
 在外脉濇堅者皆難治。○病在中脉實堅病  
 在外脉不實堅者皆難治。  
俱脉色十二 ○盛喘數  
 絕者則病在中。  
脉色十一 ○病在中而不實不堅  
 且聚且散。  
論治六

○新久病 脉小弱以濇謂之久病脉滑浮而

而疾者謂之新病脉色十六○新病久病毀傷脉

色脉色三十六○其久病者病去而瘡必養必和

待其來復論治十二○

○暴病太陽為開開折則肉節潰而暴病起

矣經絡三十

○解休冬脉太過則令人解休脊脉痛而少

氣不欲言脉色十○尺脉緩瀋謂之解休脉色十六

○足少陽之瘡令人身體解休寒不甚熱不

甚惡見人見人心惕惕然熱多汗出甚疾病五十一

○刺骨無傷髓髓傷則銷鑠肝酸體解休然

不去矣鍼刺六十三

○食亦大腸移熱於胃善食而瘦又謂之食

亦胃移熱於膽亦曰食亦疾病四十六

○毀傷肝與腎脉並至其色蒼赤當病毀傷

不見血已見血濕若中水也脉色三十六○人有

所墮惡血留內腹中滿脹不得前後先飲



利藥此上傷厥陰之脉下傷少陰之絡鍼刺三十一

○痹 痹之為病也身無痛者四肢不收智亂

○不甚其言微知可治甚則不能言不可治也

鍼刺三十六

○大僂 陽氣者精則養神柔則養筋開闔不

得寒氣從之乃生大僂陷脉為癯疾病五

○體重 肝虛腎虛脾虛皆令人體重煩寃疾病九

○少陽所謂不可反側者陰氣藏物也物

○藏則不動故不可反側也疾病十一

○柔痊 肺移熱於腎傳為柔痊疾病十六

○譫妄 厥陰厥逆前閉譫言疾病十五 ○陽盛

則使人妄言罵詈不避親疎疾病十二

○膈洞 大陰為開開折則倉廩無所輸膈洞

故開折者氣不足而生病也經絡三十 ○腎脉微

緩為洞洞者食不化下隘還出脉色十九

○重強 脾脉不及則令人九竅不通名曰重

強。脉色

○蛟蛭 心腸痛懷作痛腫聚往來上下行痛

有休止腹熱喜渴涎出者是蛟蛭也。鍼刺四

○脾脉微滑為蟲毒蛭蝎腹熱。脉色

○齧齒人診齧齒痛按其陽之來有過者獨熱

在左左熱在右右熱在上上熱在下下熱。脉色

三十 ○手陽明實則齧聾。經絡

五運太過不及下應民病。運氣

○五運三氣之病。運氣

○天氣地氣制有所從之病。運氣

○六十年運氣政令之病。運氣

○五鬱之發為病。運氣

○天地淫勝病治。運氣

○六氣相勝病治。運氣

○六氣之復病治。運氣

○客主勝而無復病治。運氣

○升降不前氣變民病之異運氣三十八

○不遷正退位氣變民病之異運氣四十

○刺治諸病鍼刺五十三

○天賦五氣五氣二

○五藏之論五藏二

○六十一年論六十一年論

○天賦此論天賦此論

○正氣三原之論正氣三原之論

死證十三

○得神者昌失神者亡見論治類十七

○人以水穀為本故人絕水穀則死脈無胃氣

○赤死脈色十二

○人無胃氣曰逆逆者死脈色十一

○所謂陰者真藏也見則為敗敗必死也○別

於陽者知病處也別於陰者知死生之期脈色

○二十

○五藏主藏精者也不可傷傷則失守而陰虛

陰虛則無氣無氣則死矣藏象九

○心傷則神去神去則死矣鍼刺二十一

○五藏已敗其色必夭夭必死矣脉色五

○平人而氣勝形者壽病而形肉脫氣勝形者

死形勝氣者危矣藏象十五

○大骨枯槁大肉陷下胷中氣滿喘息不便其

氣動形期六月死真藏脉見乃予之期日脉色

二十七通章宜察

○形弱氣虛死形氣有餘脉氣不足死脉氣有

餘形氣不足生脉色七

○形盛脉細少氣不足以息者危○形瘦脉大

胷中多氣者死○目內陷者死○脫肉身不

去者死○足太陽氣絕者其足不可屈伸死

必戴眼○寒熱病者以平旦死○熱中及熱

病者以日中死○病風者以日夕死○病水

者以夜半死。○形肉已脫。九候雖調猶死。○  
 皮膚著者死。○腫高者。太陽不足。戴眼者。  
 太陽已絕。此決死生之要。不可不察也。脉色

五十一  
 五十二  
 五十三

○陰陽皆脫者暴死。藏象

○陰陽如一者病難治。鍼刺二

○人生有兩死而無兩生。經絡二

○心怵惕思慮則傷神。毛悴色夭死於冬。○脾

愁憂不解則傷意。毛悴色夭死於春。○肝悲  
 哀動中則傷魂。毛悴色夭死於秋。○肺喜樂  
 無極則傷魄。毛悴色夭死於夏。○腎盛怒不  
 止則傷志。毛悴色夭死於季夏。藏象  
 ○陰陽俱動。乍有形。乍無形。加以煩心。命曰陰  
 勝其陽。此謂不表。不裏。其形不久。鍼刺三  
 ○熱病七日八日。脉微小。病者。溲血。口中乾。一  
 日半而死。脉代者。一日死。○熱病已得汗出。

而脉尚躁喘且復熱勿刺膚喘甚者死○熱病七日八日脉不躁躁不散數後三日中有汗三日不汗四日死○熱病不知所痛耳聾不能自收口乾陽熱甚陰頗有寒者熱在髓死不可治○熱病已得汗而脉尚躁盛此陰脉之極也死其得汗而脉靜者生○熱病者脉尚盛躁而不得汗者此陽脉之極也死脉盛躁得汗靜者生○熱病不可刺者有九一

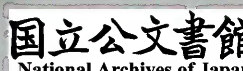
日汗不出太顛發赤噦者死○二日泄而腹滿甚者死○三日目不明熱不已者死○四日老人嬰兒熱而腹滿者死○五日汗不出嘔下血者死○六日舌本爛熱不已者死○七日欬而衄汗不出出不至足者死○八日髓熱者死○九日熱而瘕者死腰折瘕瘕齒噤齟也クモクニハクニハル鍼刺四十

○熱病脉靜汗已出脉盛躁是一逆也病泄脉

洪大是二逆也。著痺不移，腠肉破，身熱，脉偏絕，是三逆也。淫而奪形，身熱，色天然白，及後下血，衄血，衄篤重，是謂四逆也。寒熱奪形，脉堅搏，是謂五逆也。鍼刺五十八

○風熱而脉靜，泄而脫，血脉實，病在中，脉虛，病在外，脉瀉，堅者皆難治。○形氣相失，謂之難治。脉逆四時為不可治。○病在中，脉實，堅，病在外，脉不實，堅者皆難治。脉色十二

○色夭，面脫，不治，百日盡已。○脉短，氣絕，死，病溫，虛甚死。○易重陰死，重陽死。論治十四  
○死陰之屬，不過三日而死。生陽之屬，不過四日而已。所謂生陽死陰者，肝之心，謂之生陽。心之肺，謂之死陰。肺之腎，謂之重陰。腎之脾，謂之辟陰。死不治。疾病六  
○不治。法三月若六月，若三日若六日，傳五藏而當死。是順傳所勝之次，故曰別於陽者，知



類聚三十二卷  
五十一

病從來別於陰者知死生之期藏象二

○中執法者其病速而危中行令者其病徐而

持中貴人者其病暴而死運氣

○真頭痛頭痛甚腦盡痛手足寒至節死不治

鍼刺四  
十三

○嬰兒病其頭毛皆逆上者必死脉色

○壞府無治鍼刺

○諸經脉證死期脉色

○真藏脉死期脉色二

○陰陽虛搏病候死期脉色二

○骨寒熱者齒已槁死不治鍼刺四

類聚三十二卷  
五十一  
類聚三十二卷  
五十一  
類聚三十二卷  
五十一



類經三十一卷終

類經三十一卷終

問所

問所

文化甲戌

