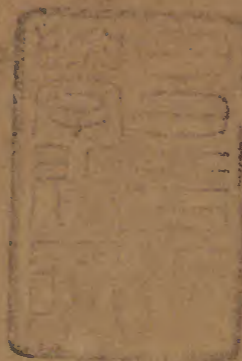


辨正天原北彥徽

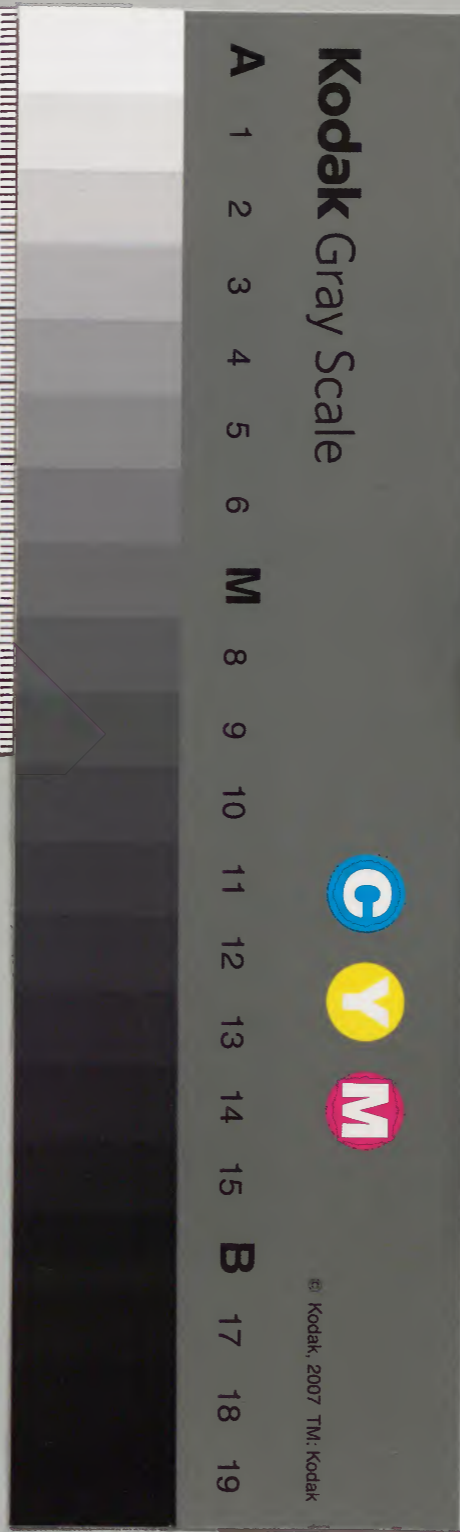
終五



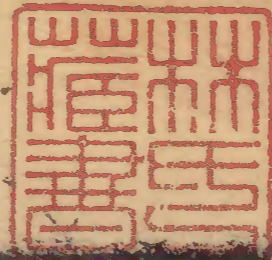
漢書門		五三一	五三一	四一六
架	函	號	類	

內閣文庫		漢書
三	五	五三一
函	二	一
架	冊	號

內閣文庫	
番號	漢 5313
冊數	4 ( 4 )
函號	305 249







天原發微卷之五上

二中

一三三四五六七八九十者天地之全數也五六者天  
 地之中數也五居天中為生數之主六居地中為成數  
 之主五又曰陽中者以其居一三七九之中也六又曰  
 陰中者以其居二四八十之中也以天地總數言之五  
 五也五六也五十有五而虛其五則為天數中於五餘  
 得五十是為大衍之數五十有五而虛其六則為地數  
 中於六餘用四十有九是為撰著之數此二中之數流  
 行天地間得其中者三而古過與不及失而凶  
 邵子曰天地之本起於中人居天地之中心居人之平日





中則盛月中則盈故君子貴時中也

太極分為天地天地之中在人人心之中自具一天地聖人出而建中作極則能為天地立心俾天下皆歸于中焉所以輔相裁成而與天合是故天以午為中地以子為中陽以卯為中陰以酉為中天地陰陽無不本乎中也語曰日中則移月滿則虧移而虧則偏矣此君子所以貴時中

寧按邵子謂天地之本起於中中字所包者廣以理言之中即太極也以數言之即五六是也以方位言之即子午是也其曰人居天地之中者蓋天地發育萬物人生其間獨得其秀而有以全其所賦之理

子所謂受天地之中以生是也其曰心居人之中者謂其處形體之中而為一身之主宰以體言之中者天下之大本是也以用言之君子而時中是也魯齋釋此中字似亦以太極言但謂太極分為天地是又隋漢唐諸儒之失觀者宜詳之論見象數篇辨正下

易大傳言天地數五十有五大衍數五十  
天數二十五五其五也地數三十六其五也小衍為十兩其五大衍五十其五愚按董誥有言皆不過五五為數祖參天兩地三陽二陰錯綜數之皆五三其三三其二若陰老陽數皆五兩其三三其二少陰之數五兩其二一其三少陽之數五自一五行至九五福九四



有五九章之數皆五也此圖書皆以五為數之宗祖也  
所以氣有五行人有五常天有五星地有五岳樂有五  
聲采有五色以至於施為五教秩為五禮服為五章爵  
為五刑食有五味五穀兵有五兩卒乘皆統於五之天  
中也可知矣

朱子曰堯典言稽三百六旬有六日康誥言越五六日至

旬時

是經傳皆以五  
六之數為祖

卦有六爻月有五六三十日六日生明六日上弦六日  
始望文六日生魄又六日無功子至巳六陽月午至亥  
六陰月五與六相乘而成變化故兩其六為十二月三  
其六為十八變四其六為二十四氣六其六為一年之

數以至人有六德六行六藝器有六尊六彝六豆六邊  
樂有六律六呂周官有六典六官王后有六服又食用  
六穀膳用六牲飲用六清羞用有二十品醬用有二十  
甕鼎用十有二物皆六也以五統六以六偶五所以萬  
變而不失其地中之六也

朱子曰天地之數以六為節

六陽極矣生一陰以節之而不使之過六陰極矣生一  
陽以節之而不使之長節曰天地節而四時成子午分  
天地四時八節成一年是節之六者六而十二二十四  
而七十二是節之小者日分晝夜數分朧胸各成十二  
而用二百二十四者皆以六為節也



易數六十

三十六老陽之數對二十四老陰之數共為六十三十  
二少陰之數對二十八少陽之數亦共六十十甲十二  
辰湊到六十鍾律五聲十二律積到六十

邵子曰幹以六終支以五終

內傳黃帝命大撓作甲子占斗魁所建作甲乙名曰曰  
幹作子丑名月曰支支幹相配成六旬愚按生於五者  
終於六生於六者終於五五即十幹六即十二支二六  
相偶為十二五六相乘為三十陽數以三十起故一月  
有三十日一世有三十年陰數以十二起故一日有十  
二辰一年有十二月以一年之月而三十之則有三百

六十日以一年之日而十二之則有四千三百二十時  
十二三十五互相加乘皆本於五與六而推得之

潛虛以天之中數五五相乘為二十五地之中數五六相  
乘為三十合五十有五為玄虛生成之數蔡氏

生數一二三四五五居天中而在六前成數六七八九  
十六居地中而在五後一五成六水二五成七火三五  
成八木四五成九金五五成十土水有源委火有榮姦  
木有本末金有剛刃土有基冢皆不出五六陽中五因  
五為十陰中六因六為十二康節取此二中以作皇極  
經世之書所以明大中至正之理馬節二公朝夕相與  
講明玄虛之學粹矣



天之運行小則以五六而變大則以六十而變  
以卦氣參之一月五卦一卦六爻五六三十陽六陰六  
十二支行乎十二月三百六十日之中此以小運而進  
退六日也是故小運以六而變六十變通餘分亦成三  
百六十也天道以六而變必有餘分六日歷六辰也子  
以後六時為進午以後六時為退又以六甲參之或六  
月而一變或六年而一變或六十年而一變或三百六  
十年而一變是故大運以六十而變六變通餘分得三  
百六十六大則六十年一變者甲子甲午各一世也小  
則六月一變者子以後六月為長午以後六月為消六  
年一變六氣之數六十年一變五運之數也

西山蔡氏曰天數中於五地數中於六天有陰陽二其五  
為十合三與七一與九亦十也地有剛柔故二其六為十  
二合四與八三與十亦十二也十干者五行有陰陽也十  
二支者六氣有剛柔也五行六氣實一氣也  
五行在天則為五氣雨暘寒燠風也在地則為五質水  
火木金土也在天為雨在地為水在天為暘在地為火  
水火有氣而雨暘有質雨暘天交地水火地交天也二  
變而三不變二得陰陽之正三得陰陽之雜  
左氏民有好惡喜怒哀樂生乎六氣  
民稟陰陽風雨晦明之氣以生陰為金風為土雨為木  
晦為水明為火也好生於陽惡生於陰喜生於風怒生



於兩哀生於晦樂生於明是以天有六氣降生五味人  
食五味應天六氣哀有哭泣樂有歌舞喜有施舍怒有  
戰鬪喜生於好怒生於惡哀樂不失乃能協天地之性  
是以長久愚按人之氣稟不齊剛失太剛柔失太柔須  
先克治其偏處有一等人非常剛烈是值陽氣多有一  
等人極是軟懦是值陰氣多有人躁暴忿戾是值陽氣  
之惡者有人狡譎姦險此又值陰氣之惡者有人性固  
一撥便轉也有一等人愚痴雖一句善言也說不入與  
禽獸無異都是氣稟如此不是陰陽氣自惡只是分合  
轉移齊不齊中便自然成粹駁善惡爾故曰天地人皆  
一氣也天反時為災地反物為妖皆民反德為亂亦一

感動天地而為妖爾群物失性反常即是妖也史氏曰  
妖灾者水旱饑饉寒暑不時雷電為厲日月薄蝕彗孛  
飛流山崩川竭胎殯卯殪陽伏而不能出陰迫而不能  
升六氣結為妖孽禍福著祥皆反常以害民性然則轉  
逆氣為和氣者惟在人君致中和以位天地爾

### 陽復

五月姤一陰生為坤之初爻六月遁二陰生七月否三  
陰生內成三畫之坤八月觀四陰生九月剝五陰生積  
至十月坤之六爻六陰滿足則其數窮而反于七又變  
坤之初爻為陽其卦名復自姤道否觀剝坤至復九七  
變故云七日此大易之本旨先儒之正說也而正義又



引六日七分說與鄭司農引易緯同卦氣論矣且曰仲尼之緯分明輔嗣之注若此乘成之說其可通乎然則二說柰何曰皆是也易言萬象隨時變易以從道無不可釋先聖經當從先儒正說以七日為七月可也本卦氣以正周天之度用六日七分亦無不可今並存之以俟來哲但孔釋王傳云天之陽氣絕滅之後不遇七日復生絕滅二字未免有疑陽氣雖微何嘗絕乎又王洙說自五月至十一月其日之歷行天七舍陽氣乃復非也殊不知周天二十八宿日行一度為一日行一舍與月合朔為一月要之日行七舍則是七月安得變月言日取日行一舍以稱一日乎七日七月之辨先儒

矣愚謂一月剝去一陽自始至坤六陽數盡至十一月子半一陽生以陽為主并前數之故曰七日来復七日即七月也以陰為主故稱月自五月至十月長成六陰止是六月故此稱七日者表而出之亦見崇陽之義

復之說有三理則一以卦氣言之復就坤上歸來處說復故曰利貞誠之復說與王弼同伊川就動處元字頭上說復故曰動之端乃見天地之心康節就動靜中間說復故曰一動一靜之間未嘗謂道理只是一般但所指地頭不同爾以復卦言下四爻正是動如何一靜得觀會在地中之象則伊說為正復之分有三爻則一



朱子曰天地有陰則有復衆人有惡則有復聖人則有復愚亦謂衆人有復賢人不遠復小人迷復或問夫子曰寂然至靜之中有一念之動此便是復否曰恁地說不盡有善惡之復有動靜之復兩樣要各自得分曉謂聖人之心與造化爲徒赤子不失天理渾然初無間斷孰得以窺其起滅之處是謂無復且晝語亡膠膠擾擾而惻隱羞惡之心躍然於一悟之頃此善惡之分爲陰陽也或一念之動生於寂然至靜之中又動靜之爲陰陽也人之一心本自虛明不昧因其靜極而動知其爲良心而充廣之則爲善必充其量因其動中有靜必察其有不善而推抑之則除惡必去其根如此則人慾

盡去而天理常存亦可自有復而希聖人之無復矣以復之六爻推之初九不遠復仲尼以顏子當之餘五爻不指其人者蓋寓勸戒於不言之表誠齋則露矣謂子夏聞過而休復曾子曰省伯玉歲省焉顏復夷之爲獨復周襄漢元爲敷復疑未當盧杞爲迷復之凶得矣愚以爲迷復之下爲敷獨類休即朱子所謂衆人之有復者雖品有優劣終不若顏子知幾之學一日克己天下歸仁霧捲而天空也聖人教人止舉其上其次姑循序而言之

彖曰七日來復天行也

七日說見前程子曰天之運行如是消長相因天之理



也橫渠子曰七日晝夜相繼元無斷續之時又曰終則  
有始天行也何嘗有息正以靜有何程期此是靜中之  
動動而不窮又有甚首尾起滅自有天地迄于今蓋為  
靜而動天則無心無為無所主宰常然如此有何休歇  
苟造作安排而靜則安能久然必從此去朱氏曰剝極  
成坤陽降而入坤極而動陽升而出陽涉六陰極而反  
初日也月也歲也天地五行之數所不可違而必曰七  
日明律歷之元也故日月五星始於牽牛氣始於夜半  
歷始於冬至律始於黃鍾子雲得之為八十一首以盡  
一元六甲三統九會二百四十二章之數邵雍得之明  
日月星辰元會運世以窮天地消長無極之數愚謂程子

說天行消長之理簡而約張子說得氣象大謂陽氣流  
行雖窮冬未嘗絕皆以乾坤生生之理推之若漢上則  
專以數明理指七日以推律曆卦氣之元冬至子半之  
說且引太玄皇極經世以廣之是知復非止可以明理  
又可以該數也朱子有言天地本一氣之流行而有動  
靜耳以其流行之體統而言則但謂之乾而無不包以  
動靜分之則為陽奇陰偶雖大而天地日月星辰細而  
歲月日時寒暑晝夜無不包也此復之陽來陰往所以  
該天行終始之義備矣

易繫辭曰復小而辨於物

一陽萌於黃宮在群陰下其初如絲髮之細與衆陰印



不相亂如黑暗中一點白則能辨衆黑不能掩其白  
如日未出于地地中亦藏他不住此下原有以人事言之如顏子魯愚三  
弟子中未嘗不稱其賢二十一字引朱子曰復雖一陽  
生然而與衆陰不相亂如人之善端方萌雖小而不為  
衆惡所遏是也徐氏曰復者友善之幾能於念慮之萌  
人所不知已所獨知之處審其幾而復於善焉當義則  
為君子違理則為小人於此而不明辨夫物則差毫厘  
而謬千里矣可不畏哉

程子曰陽無可盡之理變於上則生於下無間可容息也  
或曰剝盡則為純坤豈復有陽乎程子曰以卦配月則  
坤當十月以氣消息言陽剝為坤陽來為復陽未嘗盡

也故十月謂之陽月恐疑其無陽也程伯子謂息訓生  
一事息則一事生中間無間斷朱子又謂剝盡為坤一  
陽下面便生不會斷續見天地無休息處且如一月三  
十日以復之一陽分三十分他便從三十箇日頭上逐  
分累起從小雪後十月中氣便日生一分上面釐得一  
分下面便生一分凡陰陽之生一爻當一月得滿三十  
日方滿那腔子做得一畫成今坤卦非是無陽始生甚  
微未滿那腔子做一畫未成非坤卦純陰無陽也此不  
是深奧事伊川不分明說與人令人做一場大事看當  
初欠說得幾句漸消漸長陰陽不相離之意朱  
朱子曰復之一陽不是頓然便生乃是坤卦積來



不是冬至子之半一陽方生正是及子之半結筭那一  
陽方成子半後第二陽方生漸成二陽過一月方成臨  
朱子又謂自觀至剝三十日剝方盡自剝至坤三十日  
方成坤三十日陽漸長到冬至日方是一陽第二陽方  
此生去陰剝每日剝三十分之一一月方剝得盡陽長  
每日長三十分之一一月方長得成一陽剝時一日十  
二刻亦每刻中漸漸剝全一日方剝得三十分之一陽  
長之漸亦是如此却似月弦望便見陰陽逐旋如此生  
陰不會一上剝陽不會一上長九月陰極陽已下生但  
未成體六陽成六段又分三十小段亦須分毫積  
起冬至方成一爻剝上九一畫分為三十分一日剝一

分至九月末方盡陰亦然以夫婦推之可見但聖人不  
言爾

又曰天地中間氣有六層

此氣升降上下十一月冬至從下面第一層生起直至  
第六層上至天為四月陽氣終生足便消只是這一氣  
升降循環不已往來六層之中發生都是箇陽氣陰長  
一分又不是討箇陰來那陽消處便是陰故陽來為復  
復便是本來物事陰來為姤姤是偶然相遇

又曰復之卦下面一畫便是動

程子曰自古儒者皆言靜見天地之心惟某言動見天  
地之心或曰莫是於動上求靜否曰固是然最難於喜



怒哀樂未發之前謂之靜則可如何下得箇動字然靜  
中須有物始得這裏面便是難處賢且謂靜時如何曰  
謂之無物固不可然自有知覺處既有知覺却是動也  
怎生言靜善言心者即此可以觀天地之心愚謂若思  
慮未起之時不謂之靜不得未子云動上求靜問者又轉而之他可詳之見中庸或問  
朱子曰天運流行本無一息間斷豈解一月無陽然既是  
則又變既變則又化大關一歲一月小關一日一時莫不  
皆然

如木之黃落絕落時萌芽已生了如木之冬青者必先  
生萌芽而後舊葉方落若論變時天地無時無變非惟  
一歲有變月亦有之非惟一月有變日亦有之非惟日

有變時亦有之但人不知爾

或問碩果不食曰只不食便有生之理伊川所謂陽無可  
盡之理變於上則生於下是也

上九老陽在上碩果象先儒桃李杏仁之說謂核子裏  
面仁種之即生故謂之仁者天地生物之心不是死  
底物書易堆復卦與乾卦言仁見天地生物之心自是  
一陰消乾進至六五極矣乾為木果陽精結實於上碩  
果為結實之大者剝極則見焉窮上反下艮卦為山  
即為復陽生地中又滋長而為乾此碩果不食之象也  
程子曰復言之日來復物極必反理須如此有生必有死  
有始必有終



其曰屈伸往來只是理不必將既屈之氣為方伸之氣  
自然不息凡物散其氣必盡無復歸來本原之理天地  
如洪爐雖生物消灤亦盡原本無雜生等語况既散  
之氣豈復在造化自是生氣焉用此已散之氣或如海  
潮然日出則涸月出則生非是將已涸之水為潮來乎  
謂七日只取七義八月有凶只取八義謂之來復終不  
是已往之陽重新將來復生舊底已自過了這裏自然  
生出來夫大德敦化而川流不息豈假夫既消之氣以  
為方息之資也哉亦見其絕於彼而生於此而因以著  
其往來之象爾

蔡氏曰陽消自建午之月而漸剝

原本漸作為今考易蔡注改正至建子

一月而為復卦經七爻月經七月不言月而言日猶詩言  
一之日二之日也

兼山郭氏言乾之初九復于甲子歲功之出起于冬至  
之夜半七政之行復于牽牛之初以至曆律之紀四時  
之序無不及於此者所以黃鐘為萬事本也故陽一升  
而萬物生陰一升而萬物死其反其復終於六位而時  
成易以靜為本天地以無心為心靜以法坤動以法震  
雷在地中靜之終而動之始也復主動而非靜始之靜  
而非動此下原引實齋李氏一段計一百四十字劉氏曰  
天行躔次十有二陰行其六陽行其六當於陰六陽失  
位而至於七則陽復本位此周天十二次環輪互復其



數如此施之於年月日時並同漢上曰以乾坤二卦消  
息之象推之一日自午時至夜半而復得子時一年自  
五月至十一月而復得子月以一紀言之自午歲元七  
歲而復得子歲天道運行自然如此合為一紀分為歲  
月日時莫不皆然故六十卦當三百六十日而兩卦相  
去皆以七日聖人所以存七日来復於復卦者以明身  
氣也或問愚曰邵子二至呼吸如何曰冬至後為守夏  
至後為吸呼則萬物出吸則萬物入一歲一呼吸天地  
大闔闢子後夜半呼午後晡前吸呼吸合陰陽在人為  
一日人於一日一夜間亦有一萬三千六百息晝呼應  
萬事夜吸萬籟寂天地歸一身呼吸由語默復始互往

來陽升陰始屈是以一元十二萬九千六百年其在大  
化流行中亦不過一年之頃刻

### 數原

數學自伏羲則河圖以畫卦始後七百餘年禹治水而  
不得洛書又一千一百餘年得箕子作洪範而洛書九疇  
之數始明孔子生於周靈王之二十一年庚戌去箕子  
時已五百七十餘年又年七十歲始係易以發明河圖  
之數於五十有五之中孔子又千五百餘年而皇極經  
世之書始出其數所以不流於術者以其一本於伏羲  
先天卦圖而推演之也其不言書數者先天足以包之  
矣然則數學之傳伏羲得之而畫卦孔子得之而為大



衍康節得之而為皇極經世其源流蓋有自矣若夫揚  
作太玄衛衍元包司馬公作潛虛僅得易之一端而已  
未臻其極也然經世之數世罕有精之者以其數根於  
氣萬變難推不若理明於心一定易守所以孔子教人  
惟曰窮理盡性以至於命理明則數在其中然數不明  
則理亦未易精孔子曰吾道一以貫之

朱子曰太極理也陰陽氣也動靜者所乘之機也氣行而  
理亦行

蔡氏曰氣即數也冥漠之間北昧之先數之原也判一  
而兩數之分也愚曰太極未動未見氣也數何有焉然  
貞一函三已在其中矣自夫一動生陽之初便有一數

之渺茫萌乎其中特未著爾動之著處一便分明動之  
定而靜處便生箇二靜極復動便成箇三動極復靜又  
成箇四一而三三而九陽數從此流行生出事事物物  
來二而四四而八陰數自此凝定便成箇事事物物之  
象知幾之士見得分曉便就那陽數渺綿處做工夫持  
循得定到那陰數七八九六上去便無差錯都成箇好  
氣象若是天命賦予已定者此下京有陽氣在陰氣  
理又墮在氣中便有些氣質之性君子欲化之者只是  
欲充拓這箇本然之理爾本然原在易之所以聖賢不言  
命者一主於理以扶世教也然亦終是離他不得

寧夜太極以理言陰陽動靜以氣言理搭在氣上



行理亦行故云動靜者所秉之機先儒謂動靜不可  
分先後推而上之動之前是靜靜之前又是動引而  
下之動而生陽動極又靜靜而生陰靜極復動一動  
一靜而互為其根分陰分陽而兩儀以立皆氣之用  
也而有數行乎其間太極者氣之理數者氣之用理  
不離乎氣數因氣而有易大傳謂天地之數所以成  
變化行鬼神者又豈外於太極之妙乎魯齋云太極  
未動未見氣也數何有焉是以太極為懸空一物在  
天地之先而與氣相離矣又云貞一函三已在其中  
是又襲漢儒函三為一之說而指氣為太極矣現濂  
洛諸君子發明之旨寧無異乎又云天命賦予已定

者陽氣墮在陰氣中使有些氣質之性詳其所謂陽  
氣陰氣似亦本朱子以繼善成性分陰陽為說惜其  
語有未當者觀之朱子云繼之者善自其陰陽變化  
流行而不已者言陽之動也成之者性自夫人物稟  
受一定而不易者言陰之靜也其以二者分屬陰陽  
說得圓活明白足以垂訓魯齋謂陽氣墮在陰氣中  
便有些氣質之性說得拘殺了理上推不去反益後  
學之疑耳至於推明數學教學者用工持循變化充  
拓處却甚好學者宜詳味之

易中有四大并聖人而為五法象莫大乎天地變通莫  
乎四時懸象著明莫大乎日月成天下之亶亶莫大乎



著龜

天地四時日月著龜皆數之兆也非聖人則之天地何以知其為三為兩四時何以知其為七八九六日何以知其為一月何以知其為二河圖何以十洛書何以九著龜何以五十而用四十九此造物致用立成器以爲天下利莫大乎聖人者所以居中而爲之主也故繼之曰聖人效之象之則之又曰易有四象所以示者以此伏羲以上無圖書有天地自然之易故曰河圖爲天也所畫之易易者陰陽變易代換理與數不相離皆自然之易混沌初開人溥最有知識天以日月星辰示此數於上地以河圖洛書呈此數於下首生伏羲揭此數以示人自堯

舜禹湯文武周公孔子述述相傳以至於今根本中抽出枝葉枝葉中披尋根本萬變不同此下原有而一者五字而其理則一識者當究心焉愚按史記言庖犧氏始畫八卦造書契代結繩黃帝師太撓探五行之情始作甲子命宓成造曆隸首作數命伶倫取竹於嶰谷割而吹之黃帝以聽鳳凰之鳴其椎鳴六作六律屬陽雌鳴六作六呂屬陰宮商聲宣律呂數起無懷前天皇後年起悠邈春秋元命包稱自開闢至魯哀公十四年獲麟之歲凡二百二十六萬七千年分十紀自黃帝師太撓下至此原本多三若非伏羲畫卦起數世代何以紀蔡邕通謂康節之數伏羲也須理會過朱子云他只見得高



道理便畫出幾畫那知疊出來恁地巧若逐一安排  
非天意史記謂伏羲最厚厚作八卦那裏恁地巧安排  
又曰五居中央為天地冲氣

天五居辰極中而貫四時地五居河洛中而統四方圖  
中五點土居中央外四點北水南火東木西金是也戊  
巳律中黃鍾之宮宮在中間春角夏徵秋商冬羽音皆  
別惟此曰宮京房律準十二弦中一弦為黃鍾不為十  
二弦便挂起應十二月五居中央重十而五不離中矣  
天地之數五十有五大街五十五中五為天地冲氣虛中  
無為全躰未分即太極也及其判則北於一一為形變  
之始是為天之元氣於地而出於北方以生水故水數

一此一之為數以其初變而得一名再變而出於南方以  
生火故火數二此二之為數以一之再變而得三三變  
而出於東方以生水故水數三此三之為數以一之三  
變而得四四變生西方之金其數四亦以一之四變而  
得名也二三四雖皆以一得名故總謂之生數然是一  
也始由五出以生是數於外終由五入以成是數於內  
內外生成均一五行而已故曰土為冲氣是為真君以  
為五行之主五者自生自成初無所待其成於五者亦  
重五而為十洛書縱橫曲折皆不離於三五者亦猶是  
也此天之五數所以乘數而不墮入數而不沒乘變化  
行鬼神也



大衍之數五十其用四十有九虛一象乾之策二百一十  
六坤之策百四十有四九三百有六十當期之日二篇之  
策上萬有一千五百二十當萬物之數也經十者天二  
術為十策交也乾六爻一爻二十六合之得二百  
一十六坤六爻每爻二十四合之得百四十四  
邵子曰大衍之數其算法之原乎是以算法之起不過  
乎方圓曲直陽無十陰無一乘數生數也除數消數也  
算法雖多不出乎此矣張曰陰陽不過消長算法不過  
乘除乘除二用也方圓曲直四象也六衍用四象為算  
法之原陰升陽降于四象之中則六也愚曰以先天求  
之天之圓其數三其變也三而六六而七七而又九地  
之方其數四其變也四而八八而六六而又九天而

地而天曲直數之參伍錯綜其變不窮蓋易有因法乾  
用老陽九坤用老陰六大衍用四四象之數四因九得  
三十六是為乾一爻之策數六因三十六得二百一十  
六是為乾一卦之策數又以三十六而六之亦合此數  
四因六得二十四是為坤一爻之策數六因二十四得  
一百四十有四是為坤一卦之策數又以二十四而六  
之亦合此數三十六而四之亦通二篇之策三十二陽  
卦一百九十二陽爻一爻三十六三十二陰卦一百九  
十二陰爻一爻二十四以三十二因二百一十六者以  
三二因二百得六千四百以三二因一十得三百二十  
以三二因六得一百九十二合之則六千九百一十二



即所謂以二百一十六而三十二之數也。以三十二因  
百四十有四者，以三二因一百得三千二百，以三二因四  
十得一千二百八十，以三二因四得一百二十八，合之  
則四千六百有八，即所謂以百四十有四而三十二  
之數也。其說固詳且明矣。又陽一卦二百一十六，積三  
十二陽卦而筭之，亦得六千九百一十二；陰一卦百四  
十四，積三十二陰卦而筭之，亦得四千六百有八。合之  
則萬有一千五百二十，不尤簡且易乎。易用老則變，故  
以乾坤策當之。若以二少合二篇策推亦然。此係易學  
中一大本原。處學者不可忽也。孔子以此法係於易後，  
世諸儒說欠明白簡要，康節嘗以傳授於希夷者，久而

忘之。一夕夢中告教復得，尤以為難。況後學乎。愚老矣，鑽  
研布算特詳書于此，使學易者通是則數可迎刃而解矣。  
地下之數不可推。

陰陽老少天地人物四四一十六象，皆可以類推。特地  
下之數隱而難推，爾故曰九象之在天下，形之在地上。  
鬼神居幽冥之間，無不麗乎數。特人自不見之爾。正音  
律數行于地上而止者，以夏至之日出寅入戌，故亥子  
丑三時又地下而有數不見也。程子有言：堯夫嘗窮味  
有二萬八千六百，此非人所合和得。色有二萬八千六  
百，又非人所染畫得。是皆自然獨聲之數，亦得一半。蓋  
陽聲也。只於日出地上數得到，日入地下遂數不行。此



皆有理言之有形斯有影形感矣影何求哉卦變云一  
二三四數在地下至五則出乎地上人物始生始有兆  
朕可見到六七八九則著矣

聖人倚天地之數以扶陽抑陰

天數二十五地數三十此天地之本數也地多其五大  
衍之數五十用數也天多其十何也曰此聖人扶陽抑  
陰之道也二八也四六也地之數止得其二一九也三  
七也五五也天之數復得其三而為三十天多於地也  
又陽數三則進而用三十數之多陰數四六則退而用  
十二數之少自此推之天三地二為五天六地四為十  
乾九坤六為十五乾得三十六坤得二十四乾得六七

為二百五十二生物之時坤止得三六一百八以閉物  
而已聖人倚造化之流行以立其數淵乎微哉

真西山紀蔡隱君之言曰體天地之撰者易之象紀天地  
之撰者範之數數始於一奇象成於二偶奇者數之所以  
行偶者象之所以立故二四而八八卦之象三三而九九  
疇之數也八八而天八之為四千九十六而象備九九而  
又九之為六千五百六十一而數周易更四聖而象已著  
範焉神禹而數不傳後之作者昧象數之原或即象而為  
數或反數而擬象臺合傳會自然之數益晦焉

易八卦象而為四千九十六象京房備矣蔡仲默曰先  
君子言洛書者數之原也不明乎數不足與語象不明



乎象不足與語數二者不可相無象以偶而用有應則  
吉數以奇而用有對則凶偶者陰陽對待之象奇者陰  
陽迭運之數一者九之祖九者八十一之宗一九首尾  
爲一者一歲首尾於冬至也九數分爲九圓轉而數之  
則八節周矣二二立春三三春分四四立夏五五夏至  
六六立秋七七秋分八八立冬九九冬至九數終而復  
生一生生不窮也陰終而陽始晝終而夜始歲終而春  
始前天地之終後天地之始皆不出於圖與書之數也  
一九而九九九八十一而七十七百二十九七百二  
十九而六十五百六十一而數倍奇數之行偶象之所  
以立也故曰八卦九章相爲表裏

或問先天數朱子曰大傳詳矣乾坤者六十四卦之祖也  
河圖洛書者數之宗聖人畫卦之原也原曰太極爲理之  
天一至地十伏羲則河圖以畫卦之數五十一有五者夫  
子發明天地之數大衍五十者揲著之數乾坤三百六  
十者周著之數萬有一千五百二十者萬物之數皆先  
天數也圖書之數無往而不包也文王序易以乾坤爲  
首蓋陽奇陰偶之畫即乾坤二卦之分也所以伏羲畫  
先天之卦首乾尾坤包六十二卦於其中者蓋以天下  
萬有之數皆圍於乾坤中也乾天也數起於一以一四  
三三三而九九天下一三五七九之爲陽數者皆係于  
此所以乾道成男而爲震坎艮之卦散在四時若人若



物皆稟乾之氣也坤地也數起於二二三二而六中含十  
二畫九天下之二四六八十而為陰數者皆係乎此所  
以坤道成女而為巽離兌之卦散在四時若人若物皆  
稟坤之氣也一奇一偶為陰為陽牝牡相銜皆四九四  
六四七四八之數生生化化而充暢流動於中順數逆  
數無往而不與此數會天道左行為順五行所以相生  
天道右行為逆五行所以相克相克所以相成也故曰  
易之數由逆而成也說卦曰易逆數也又曰數往者順  
知來者逆此之謂也此下原有邵子曰思慮未起鬼神  
未形不由乎我更由乎誰句  
上下文不相接合剛伊川曰數學至原節方及理雲莊劉氏曰易  
畫生於太極故其理為天下之至精易畫原於圖書故

其數為天下之至變理必有所依而後立雖不雜乎圖  
書之數亦不離乎圖書之數也

又曰十者兩其五七參其三而益以一也十除三則七除  
二則八除一則九除四則六六又加四九又加一七又加  
三進退伸縮無絀而不與之會焉四象不離乎十也

以分數言之一分二二分四四分十六十六分三十二  
又分為六十四故曰分陰分陽迭用柔剛十分百百分  
千千分萬以至十萬分億十億分兆十兆分京十京分  
垓垓以下分秭分穰分溝分澗分正分載分極通十有  
五名皆不離乎十根有幹幹有枝枝有葉愈大愈細愈  
細愈繁陽自震長至乾則分陰自巽生至坤則愈長分



消翕一十數之運而已故程子曰二五合而成陰陽之功  
邵子曰乾坤坎離為三十六卦之祖蓋三兌三震為二  
十八卦之祖

乾坤坎離兼重卦中孚頤大小過共八卦不變為三十  
六卦之祖三十六卦即上下經兩箇十八卦也兌巽震  
艮本二卦之變故為二十八變卦之祖二十八者三十  
六卦中不變者八變者二十八反覆觀之即五十六卦  
何以言三十六卦也乾一坤百一百數中取六十四卦  
為卦三十六卦為用一至十而足十至百而足坤位上  
得三十六為用下得六十四為卦內陰爻卦數是共有  
數十退八八六十四八退二六六三十六卦有九中

歲七者四九三十六中歲四七二十八卦有七中歲八  
者四七二十八中歲七八五十六卦有八中歲六十四  
者即下八卦不動重而為六十四者約而博也有六中  
歲三者六十四中反覆視之止三十六者博而約也或  
歲九于八則一八二七三六四五亦曰四九交數皆九  
卦歲八中故其卦不窮或歲九于十則九疇有五九之  
數實有九事六極附于五福則十不見而歲于九以用  
天歲卦其用不竭

又曰乾用三十六卦故一文亦具三十六數坤用二十四  
卦故一文亦具二十四數  
六十四卦應一年三百六十日乾一卦六爻一文三十



六數六爻二百一十六即三十六卦之爻數也坤分得二十四卦湊乾成六十四卦一爻二十四爻百四十四即坤二十四卦之爻數坤與乾共成三百六十

天數用七

天數十七為用三為交地數十二八為用四為交也乾本一爻三十六得二百一十六今加六作七則二百五十二是為寅開戌閉之數坤本一爻二十四得百四十四有以取一分以奉乾止用三六一百八即亥子丑三時也一日一月一年數皆行乎地下而不為人之用也或十分用七用天之用主十幹而言也或十二分用七用八用九從地之用主十二辰而言也用七則二百一十

為用百五十為交用八則二百四十為用百二十為交用九則二百七十為用九十為交故曰日數從天辰數從地數有盈虛生於二至之中

由辰之二千一百為陽極氣之餘分也陽贏六日每月之中氣是也六則十二陽進十二日為一百二十又辰之二千一百六十為陰極朔之虛分也陰縮六日每月之朔虛是也六則十二陰退十二日為一百二十共二百四十偶十二而二十四大運正數六十日得一分閏數以六日得一分分布于二十四氣中盈朔虛各十二而有二十四運折一為四也晝夜分用故用二百五十二又曰數有體用體數生物屬地用數運行屬天



卦數三百八十四具六十卦爻數三百八十四以四為  
卦則三百六十爻為用蓋六十四卦存乾坤坎離四卦  
二十四爻主二十四氣則以三百六十爻為一年之用  
存九十爻為卦卦十五則二百七十爻為天地用數即寅  
開成閉之數也存一百八爻為卦卦八則二百五十二  
爻為地上用數即寅至酉加閏之月也去亥子丑三宮  
八卦中有用用中有卦存太極之卦餘為天之用存天  
之卦餘為地之用存地之卦餘為人之用實用之數二  
百六十四是為律呂人物之用數二百五十六者為坎離  
生物之數於地卦二百五十二上加四為六二百五十  
六日有三千七十二時皆為生物之時物生乎陽獨取

陽策為用乾陽三十六兌離巽共八十四坤十二震坎  
艮共六十九八位陽爻總一百九十二并本生四數六  
十四為二百五十六也又曰六十四卦去初上交不用  
而用中爻四位亦得二百五十六用四位者謂地卦也  
坎四陰離四陽故生物必以四也乾坤定位于上下坎  
離交媾乎其中為生物之主孕其精神去初上不用而  
用中爻者以天地昏曉不生物而日中生物地之南北  
不生物而日中生物故也使離不存四陽無以受坤陰  
坎不存四陰無以納乾陽故各去四以立卦去四者常  
存而不用而用二百五十六也初者地之氣命之根先  
天圖內三十二陽三十二陰不變者初不用也上者天之



神性之原是以八純卦五世而遊魂以為天易上不動也  
邵子曰易有變數卦有變象

天數函三重三則六三三為九九九八十一陽數之極  
也極則陽變為陰地二重四則八八八六十四陰數之  
極也極則陰變為陽有卦變者一變三乾變震坎艮坤  
變巽離兌也一變八乾自夫至泰坤自剝至否也外三  
男三女之卦一同有變卦者以揲著得之得二老九六  
之變則為乾為坤得二少七八之不變則為震坎艮為  
巽離兌也有爻變者如坤一爻變復至六爻盡變則乾  
之類又以一陽互升為變者則為復師謙豫比剝也又  
有二陽爻變者十有五卦皆自臨來三陽爻變者十卦

皆自泰來乾一爻變姤至六爻盡變則坤又以一陰互  
變而生者則始復履小畜大有也又陰二爻變者十有  
五卦皆自遁來三陰爻變者十卦皆自否來此以爻變  
卦變言也八卦之變八而八之極於六十四六十四卦  
之變六十四而六十四之極於四千九十六卦以卦畫  
推之此十二畫卦也累至二十四畫則一千六百七十  
七萬七千二百一十六卦又先天圖一變得二卦二變  
得四卦三變得八卦四變得十六卦五變得三十二卦  
六變而六十四卦備也  
先天方圓二圖一一相應故邵子曰變于內者應乎外變  
于外者應乎內變于下者應乎上變于上者應乎下



二十陽應巽離兌之二十陰乾兌巽坎為上則離震艮  
坤為下乾兌離震為內則巽坎艮坤為外陽消陰長每  
卦相效未有變而不應者變者從天左行而日移一  
度應者法日右行而天應一度皆左右相應也日紀  
于星乾離也月會于辰兌震也水生於土坤坎也火潛  
于石艮巽也皆上下相應也飛者棲木離艮也走者依  
草震坤也心肺相聯乾巽也肝膽相屬兌坎也皆內外  
相應也所以易之六爻初與四應三與五應三與六應  
常相對也天地相函牝牡相召天陽地陰天律地呂  
天聲倡地以乾兌離震居西北倡地之五六七八一十

六卦於東南文交西南否遁訟姤十六卦是為暑寒暑  
夜變走飛草木之性情形躰得動數十六卦成二百五  
十六卦位含四變凡動物之成敗美惡莫不由是以地  
音知天以坤艮坎巽居東南和天之一二三四一十六  
卦於西北文交東北泰臨夷復等十六卦是為南風露  
雷變性情形躰之走飛草木得植數十六卦成二百五  
十六卦位含四變凡植物之榮枯華實莫不由是西南  
之卦自左而右以觀動物動物之命在首附天以陽生  
乎下在下之三十二卦其一皆向上者命在上也故人  
首在上而鳥獸皆橫生東北之卦自上而下以觀植物  
植物之命在根附地以陰生乎上在上之三十二卦其



一皆向下者命在下也故人腎在下而草木皆倒生然  
後配以音聲之卦則日月星辰之聲天卦百十二也水  
火土石之音地卦百五十二也

又曰天地十六變共六百七十二分消長

天左八變自子至巳為晝三百三十六為數之長地右  
八變自午至亥為夜三百三十六為數之消共二八一  
十六變天統乎躰八變而終于十六以乾為主自夬而  
行兩卦當一變同人當八變始當十六變天地各分八  
變各得數三百三十六者五十六卦之爻數也八八六  
十四卦除去乾坤坎離大小過中孚頤二十四爻二十  
四而十二即陽之數羸六日右六陰月一百八十日卦

去坤坎大小過二十四爻爻二十四而十二即陰之數

縮六日也共去二十四所以有三百三十六合為六百

七十二分消長也又為七六五四之變按註文未詳

日前面止開六日不見開左  
六陽月悉前後有脈漏誤字

八卦生數乾一兌二離三震四巽五坎六艮七坤八

蔡氏曰陽之生陰二而六之為十二陰之生陽三而十

之為三十是乾始一而兌為十二離則十二而三十為

三百六十震則十二而為四千三百二十自巽而坤皆

奇偶之六數置之於二十四卦以所生之數而相乘知

其總數也兌之震則為十五萬五千五百二十之數愚

嘗攷之矣陽一為奇陰二為偶是以一元之數起於乾



為起數之端猶一歲包年月日時而為之也乾之後有  
兌兌為月其數二衍之為十二一歲有十二月也兌之  
後有離離為日其數三衍之為三十六一歲有三百  
六十日也離之後有震震為時其數曰衍之為四千三  
百二十一歲有四千三百二十時也此一二三四為天  
地生物之始數陽之所以先乎陰也震四之後繼以巽  
五陰元之氣莫先於此是為巽元之年數衍之為十二  
萬九千六百為起數之端坎六繼之是為巽元之月數  
衍之為一百五十五萬五千二百月艮七又繼之是為  
巽元之日數衍之為四千六百六十五萬六千日若夫  
巽之時數則居之坤八為衍之而得五萬五千九百

八十七萬二千時此五六七八又天地成物之終數陰  
之所以承乎陽也由是重而衍之以至於八則乾之世  
數四千三百二十衍之為五萬五千九百八十七萬二  
千兌之世數五萬一千八百四十衍之為六十七萬一  
千八百四十六萬四千循序而推皆可槩見大抵乾兌  
離震之數包巽坎艮坤在其中自子至巳上六辰皆屬  
乾謂之先天自午至亥下六辰皆屬坤謂之後天後天  
皆效先天而為之也故曰成象之謂乾效法之謂坤可  
舉隅而知之也

十二與三十互用

歲月十二即歲之一而十二之歲日三百六十即十二



而三十之歲時四千三百二十即三百六十而十二之  
世歲三十即歲之一而三十之世月三百六十即世數  
而十二之世日萬八百即歲日而三十之世時十二萬  
九千六百即世日而十二之

十二辰十二次其數即三四二六兩其十二而三八四六  
陰數二衍為十二十二支十二時十二月十二世十二  
野坤有十二畫人有十二物所以地數起于十二十二  
辰者辰數月數也自子至巳為陽自午至亥為陰二六  
也以生成而分自子至戌為陽自丑至亥為陰亦二六  
也以奇偶分二六十二陰陽各半析一為二分其十二  
也四三十二者四時各三析二為四又分其二六也

十四者氣數十二月也八節者一節而三氣四時者一  
時而六氣也先天一宮八卦之爻各止四十八者分四  
方立卦應乎四行也中虛十二為土以應四方在甲子  
則存十二在著則掛一在坤則餘十二陽在乾則餘十  
二陰四十八者十二也去十二而用三十六為老陽日  
寅至戌三用而一不用二十四者去四六而用四六為  
老陰自卯至申去六用六各半也二十八者去四五用  
四七三十二者去四四用四八或自寅中至戌中或當  
自卯至酉用者常多於不用為乾坤進退之間此十二  
數日分晝夜月分朧朧進十二日則陽贏退十二日則  
陰縮贏則氣之餘分六為百二十縮則氣之虛分六亦



百二十進退六日進退六十日亦偶之而二十四故用  
二百四十二二百五十二二百六十四一年六十甲子  
小則六時大則六日又六則六十年皆十二也故日六  
甲而天道窮月三十日用中也中間半日為日月之合  
除閏亦合一宮之數只是無人曾說來

乾用九坤用六乾坤進退於七八九六之中

卦四用六乾坤包乎體用故三十六以四變則四九以  
六變則六六二十四以四變則四六以六變則六四若  
二十八與三十二以四變而已不能以六變也自用言  
之四六二十四極陰也進六為三十而陽中又進六為  
三十六而陽極六六三十六極陽也退六為三十而陰

中又退六為二十四而陰極自卦言之六四二十四極  
陰也進四為二十八又進四為三十二又進四為三十  
六而陽老九四三十六極陽也退四三十二又退四二  
十八又退四二十四而陰老矣惟乾坤進退獨能會于  
七八九六之中為陰陽二老而加用也六子不能以六  
變故不言用陽生陰中自六進至九而老陰生陽中自  
九退至六而老二老之變皆不離乎四象故以四而加  
於九八七六之上得其卦數之四矣又於卦中而推其  
用焉則曰三十六也三十二也二十八也二十四也易  
有六十四卦六十以應六甲四卦以應四時二老二少  
雖各有攸司然陰終不可以先乎陽乾本六陽數又能



兼坤半以為九三三而九九八十一此老陽之數所以始於三而極於九而老陰二少之數皆其中之節目云爾故曰以一氣之躰統言則謂之乾而無不包者此此大易兩其十八以分經共成三十六

文王序之孔子翼之示人至矣自漢以來未有能言之者經世兩其二六以分運共成三百六十

大小二運六進六退年月日時上見之

張觀物曰數法十有二本於陰陽氣數而分

三百八十四躰數也三百六十用數也十用七十二用八交數也陽贏六陰縮六餘數也一三五七九二四六八十奇偶之數也長數者長小為大復至乾也分數者

分大為小始至坤也又分乾一爻降為六卦大有小畜復同始者乾之象也因數者二因十二而常終于十二因三進于三十而常終于六析數者析一而二二而四四四而十六也除數者消數也乘數者長數也如以陰乘陽陽乘陰三百六十乘三百六十得一十二萬九千六百為一元之類是也

又曰卦有由用之體即體之用

由用之躰者由一陰一陽為二陰二陽二陰二陽為四陰四陽四而八合之則十二陰十二陽先天圖外八卦田八而下八陽間八陰八而十六十六陰間十六陽十六而三十二三十二陰間三十二陽三十二而六十四



一百九十二陽八十陰一百九十二陰八十陽合而論之則內宮之左六十四陽三十二陰右亦六十四陰三十二陽上宮左右則各有四十八陽四十八陰也即卦而之用由六十四而三十二而十六而八而四而二而一者太極也太極兩儀四象八卦之分也

邵子曰天地之體數四用者三不用者一又曰天四變含地四變

天地各有四卦八者四而已天圓以用為主卦則統乎地地方以卦為主用則從乎天天裁四為三以三為用地折一為四以四為體自寅至戌三用一不用者老陽

四九也自卯至申半用半不用者老陰四六也四四一十六位形有四方氣有四時天有四象變為寒暑晝夜含地四象化為雨風露雷天足以包地也天重三則六六從一起并本則七去本則六故陽常存一以主進退之為三十六地二用十二十二從四起并本則十六去本則十二故陰常晦一以主退退十二月消十二日也是故天之元氣從地而右轉地之元氣從天而左行又曰三即三十二即二六

舉一歲陰陽之氣數言之也一年四時一時三月一月三旬從天用干則五日一候三五二十五日為一氣從地用支則六日一分三四一十二時為一日六則一年



統三百六十日自生十日而分小則一月統三百六十  
時自三十分而積日一變三十日一會三十運一世三十  
年三十箇十二時為一月十二箇三十日為一歲三十  
箇十二月為一世十二箇三十歲為一運三十箇十二  
世為一會十二箇三十運為一元  
又曰天六變生三百六十此運行之數也一變生六再變  
生十二三變而十八四變而二十四五變而三十六變而  
三十六於是進而為三百六十  
天運行之數以一為本以一用六無藉乎地一變六十  
六變三百六十此以天地而言也五生六者一月五卦  
一卦六爻以五乘六二六十二也除四正卦外一年卦

有六十六六三百六十爻一年周六十甲子亦六六三  
百六十日也一變生六去一則五五以一為本二變生  
十二去二則十十以二為本以至三變四變五變六變  
皆去其三四五六以存其本而得十五二十二二十五三十  
之數也故曰五六生三十三卦當天之六變而得一百  
八十先天圖左右皆然各有五變而生三十二陽三十  
二陰五六遞交奇偶相配此五六所以為天地之中數  
四時運行無往而不與之合以十二支數卦以六日一  
變以十干數候以五日一變六十變而三百六十生焉  
以三百六十乘二百六十得一元十二萬九千六百之數  
又曰地四變而生三十六生物之數也四生十二十二生



二十二十生二十八二十八生三十六於是進而為二百五十六

地生物之數以四為本以二用十二析一為四析四為十六析十六為六十四析六十四為二百五十六此地之四變也十六者地之四一變為四者地之一四生八者一四生二四并之則為三四一十二八生十二者二四生三四并之則為五四二十十二生十六者三四生四四并之則為四七二十八十六生二十者四四生五四并之則為四九三十六地用四變而極于九所以生物六六而數之天所以運行四九而數之地所以生物一菁自草木萌動至于地始凍而物不生二百五十六

日而已

卦體八卦卦用六六爻體三百八十四爻用二百一十六卦用三十六爻用二百一十六合之即用數之用二百五十二也冬天也六為天之用卦地也八為地之卦所以用乎地上皆一陽之氣陽包乎陰也天有六氣三陽三陰一氣而六旬三十六者旬數也六子皆三十六一年三百六十日六陽為十二六變為三十六陽六陰為十二六變為三十六陰四九三十六四九者九之卦六六者六之用陽六又兼陰六之半是以為九坤用四六兩其十二乾用四九三其十二是以兼陰六之半故曰卦有八而用有六卦有八而爻用六



陽三十六三之為一百八陰三十六三之為一百八三陽  
三陰各半也  
三六一十八即一百八也兩其十八即二百一十六乾  
四九坤四六乾克其餘分故坤退一六以奉乾乾得七  
六坤得二六而已用卦之策乾盡包之陰已無有是以  
三陽三陰分乾之二百一十六一日十二時一年十二  
月自寅至午一百八自午至戌一百八陽中三陰陰中  
三陽皆為書為開物之時其餘百四十四雖屬之坤寅  
之末一十八戌之初一十八共三十六分猶為陽之餘  
分所克為春夏秋生物之時以助乾之施化三用而一  
不用也故曰陽以陰為基

易之生數一十二萬九千六百總千四千三百二十世此  
消長之大數衍三十年之辰數即其數也  
以時之陰陽進退消長積為一元推之歲三百六十日  
得四千三百二十辰以三十乘之爾甲子甲午為一世  
首數有十生成各半元會連世等天之生數五日月時  
分秒地之成數五故經世之數止於年大而小之數極  
于秒以一元推之秒則一月分則一年辰則一世日則  
一運月則一會年則一元乾宮一位八卦自元至辰宗  
子辰之一元天地大數也外七位每位八卦亦自元至  
辰各有其元者人物小數也天之八數同起甲子造化  
初也經世甲子指一元之年數爾日甲月子星甲辰子



從之者月為會星為運辰為世是月與星辰皆得一十  
二萬九千六百之數得泰之五億數則蓋乾一位八卦  
之數又變三十得充位履卦百七十七億則一辰三十  
分之數也每月日時陰陽皆有消長一日成二日一時  
成二時以分歲秒以秒歲時時歲月月歲日日歲年年愈  
細愈太愈大愈細鬼神不能窺矣分秒之數何如一時  
三十分計三百六十秒卦當大有一日十二時三百六  
十分計四千三百二十秒卦大壯一月三百六十時一  
萬八百分計十二萬九千六百秒卦小畜一年四千三  
百二十時十二萬九千六百分計一百五十五萬五千  
二百秒需卦一世三十三萬九千六百時三百

八十八萬八千分計四千六百六十五萬六千秒大言  
卦一運十二世一百五十五萬五千二百時四千六百  
六十五萬六千分五億五千九百八十七萬二千秒泰  
卦一會三十運四千六百六十五萬六千時十三億九  
千九百六十八萬分計一百六十七億九千九百十六  
萬秒履卦一元十二會五億五千九百八十七萬二千  
時一百六十七億九千九百一十六萬分計二千一百  
五億五千三百九十二萬秒充卦十二萬九千六百為  
元一元之年一會之月一運之日一世之辰皆有一十  
二萬九千六百之數

六十甲子周流先天方圓二圖之內



圓圖為天去四正卦二十四爻當三百六十日行乎十  
千十二支亦千以應天之十日十二支以應地之十二  
月十二時所謂五日一候十日一甲十五日一氣三十  
日一月甲戌以陽變己癸以陰變五以變也午亥以陰  
變子巳以陽變六以變也一年甲子十之六一月三甲  
而六其五一年三十六甲而三百六十運周以天之五  
而生七十二也一月兩子兼半而五其六一年三其十  
子而亦三百六十運周以地之六而亦成七十二也圖  
之左一十五子一子兩變共三十變三六一百八十六右  
亦然亦三百六十也三十分為時三百六十為時之秒  
四千三百為日之積又以月為年兩月半三十時為一

月時之三十分一分為一日每分十二秒一秒為一時  
縮年為月縮月為日縮日為時十二萬九千六百年亦  
自一時之分秒而積之爾微而分之至百六十七億九  
千六百一十六秒而止細之又細所以能研物理而窮  
事情高入蒼天低入黃泉大含元氣細入無倫子雲亦嘗  
推見此矣今以圓圖轉之以見皇帝王伯之鑄舒古往  
今來之治亂四時萬化之運行日月星辰之流轉乾坤  
主之所以明天之數也方圖為地四以為卦四四以數  
至四九而轉十六事以明至二百五十六位而分天聲  
倡於上而六律鳴地音和於下而六呂應走飛草木皆  
應其數坎離主之運四陰四陽以生物於地也先天之



學圖由中起大關造化皆自然之妙也宜邵子玩心神  
明而終日不離乎此  
程子曰易道數也要測知未萌事若已往何用筮然數  
者理也理有必然如五世三世希不失之類數莫逃乎理也  
秦漢以來舍理言數入於讖緯又笑到康節說數方及  
理參天地之運類乎其順浩然其歸如曰畫前元有子  
後無移數如此理亦如此愚謂窮理盡性以至於命理  
為主數亦在其中夫子雖不言命而曰河不出圖三已  
矣夫數不明則理亦晦故邵子曰學不際天人不足謂  
之學君子當造其極可也愚謂天下之數出於理達理  
則入于術

朱子曰康節之學雖作用不同而其貫則伏羲所畫之卦也  
呂國史中曰卦天地之撰者至於易而止天奇地偶之  
畫陽九陰六之數四千九十六卦之變萬有一千五百  
二十策有加乎此哉故以日月星辰水火土石盡天地  
之卦用以寒暑晝夜雨風露雷盡天地之變化以性情  
形卦走飛草木盡萬物之感應以元會運世歲月日辰  
盡天地之終始以皇帝王伯易詩書春秋盡聖賢之事  
崇秦漢以來一人而已

數學福慶  
天一地二  
天奇一一地偶二二天無十地無一一三五  
參天故乾用九二四兩地故坤用六一者元



圓之終四者地方之終天圓徑一圓三積之而八應八  
方四維地方起四積十二每一用三故四方分十二次  
四時分十二月天一而二陰陽並行地二而四陰陽分  
兩天圓起一而積八地方起四而積十二圓數奇故天  
數一而用六方數偶故地數二而用十二天變方為圓  
常存其一地分二為四常執其方陽主進故天并一而  
為七陰主退故地去四而為十二圓者起一積六方者  
分一為四圓者裁方以為用故一變四四去一則三三  
變九九去三則六用數成於三而極于六方者展圓以  
為終一變三并四四變十二并十六終數成於四極于  
十六天主用故藏一於四十九之中五十著中藏一以

數中本有地主終故顯四於六十之外六十卦外去四  
者數內本無日一變三十月一變十二日一年盈六月  
月一年縮六日日一年三百六十六日月一年三百五  
十四日天起於一地成於四乾一畫包坤二畫為三乾  
三畫包坤六畫為九乾一爻三十六陽坤一爻二十四  
陰共六十乾一爻六六三十六六進一為七六爻得二  
五十二坤一爻四六二十四四退為三得三六一百八坤  
於乾百中取三三百六十中取一百八地之用在天  
藏一於始天之終在地故隱四於終主天一而言陽進  
陰退主地二而言天三地四天一三五為九三四為九  
陰陽互為進退地一二三為六二四為六



天之用用三百六十地之躰具三百八十四天圖必用  
為主躰則托率地地方以躰為主用則從率天天三三  
為九地三二為六天重三則六地重四則八天生數一  
二三四地成數六七八九天六六三六地四六三  
四天分其三故日有三十進為三百六十日地起於二  
故月有十二分為二十四氣天用數三而極于六地躰  
數四而極于十六天參地兩天七地三天有三辰地有  
四行先天四維震巽後天四維乾坤艮巽天參地  
兩天地本用之數二而兩兩而三乾坤通用之數比極  
出地上三十六度餘則皆潛南極入地下三十六度餘  
則皆見卦用六爻者三百八十四爻用四位者二百五十

六三男以二十八陽生乾父之三十六陽三女以二十  
八陰生坤母之三十六陰坤母以十二陽生三男各二  
十陽乾父以十二陰生三女各二十陰坤中藏十二陽  
至乾成三十六陽乾中藏十二陰至坤成三十六陰乾  
三百六十三爻用二為開物數坤四六二十四去一存  
三為閉物數天必有地三而兩地必有天兩而三乾包  
坤偶為三坤分陽數為六乾三十六卦為奇坤二十四  
卦為偶陰二而兩陽全則三乾中藏三十六陽坤中藏  
三十六陰乾三十六陽主進進之為三百六十坤十二  
陰主消一年十二月消十二日陽得三周進六六三十  
六三百六十卦分八躰變八八六十四四千九百二十



卦三十六為天之用卦六十四應地之卦先天圖三  
天三百三十六分長巽離兌乾為長圖右為地三百三  
十二分消震艮坎坤為消天多於地聖人扶陽為奇數  
故天三地兩地多於天太極肇判為初數故陽一陰二  
三五地六 天五地十天六地四天地六六者天之用  
日將以四分天數二十五合為五十應著數地數三十  
變六六三十六旬地四變四四一十六候天數六每爻  
三十六中分為兩則三六而十八變五六而三十日六  
六而三百六十地數二每爻二十四中分為兩則二六

而四之四十八爻六之七十二候六十而六之亦得三  
百六十天以六而歲諸用地以八而顯諸仁天有六變  
有三則有六自六至于三十六天之六變地有四雖有  
二則有四自四至于二有五十六地之六變天得兼地  
故用六變一變六十六變而三百六十地不得兼天故  
用四變一變四二變十六三變六十四四變二百五十  
六六為用數屬陽八為卦數屬陰六六者為三十六卦  
之用八八者為六十四卦之卦地從天而用五天從地  
而用六乾兌當春有五十六陽四十陰坎艮當秋故反  
之乾巽當夏有六十四陽三十二陰坤艮當冬故反之  
震坎艮六陽十二陰巽離兌六陰十二陽乾主一歲一



三百六十日是坤主虛以其縮六日而全不用天數二  
十五合為五十進為一百地數三十合為六十進為百  
二十乾得二百五十二即三十六卦之用數坤得一百  
八即二十四卦之交數五十著中去一一散為四十九  
之用用中有卦六十卦外存四天七地八天用七地用  
四為六十卦之卦中有用天九地十天用九地用十  
者用也屬辛爻之陽變為八八者卦也屬壬  
卦之陰開物於乾用八月閉物於坤用三分  
天五四為九三三為九九九八十一四九三十六子至  
巳六至九午至亥九至六乾數九而天用六九由六長  
坤數六而地用四六自四生乾用九三其八而九之二

百一十六兩其八而九之亦得坤之百四十有四坤用  
六兩其十二而六之百四十四三其十二而六之亦得  
乾之二百一十六天究于九地盡于十九十者天地之  
終始也八卦之數三十六一八二七三六四五交數皆  
九言十者九之偶爾陽極于九陰終於十天之十者一  
而二二五為十地之十者二而四二八為十五十以一  
為本四十九為用六十四以四為本六十為用

寧按伏羲則河圖畫八卦始開數學之源易大傳所謂  
天地之數五十有五所以成變化行鬼神者即發明河  
圖之數也孔孟歿後言數者淪於伎術而大義遂晦至  
宋邵康節言數始及理妙闡伏羲畫卦之旨是為先天



之學其書命象定數自為一家大而天地之始終小而人物之生死遠而古今之世變無不該貫其間蓋有孔子所未言者然要其歸則其道實不相悖而同出一太極也西山蔡氏云康節之數程先生未之學至其本原亦不出乎先生之說是固明其理之同矣然程伯子云堯夫只欲傳其兄弟某兄弟那得工夫要學須二十年則其先後緩急之序又豈可無辨乎學者要當以窮理力行為先而數學之淺深則隨其力量之所及斯可矣故愚校正魯齋所述於論理處多之辨論數則多仍其舊於邵子書則究其体用變化之大旨而精微曲折有未暇詳考焉亦以光陰有限而不敢強於求備也

天原發微卷之五下

鬼神

易者天地鬼神之奧也始言幽明死生二句趨一句說二鬼神上去仲尼贊易以後自顏曾思軻以下至于周程張朱數君子而已降是則瞞竺二家離了天地造化又別作一樣看釋以鬼怖人令人皈嚮則不墮輪迴老以僊誘人令人修煉則可長生又降而世俗焉則土木為像而廟之巫覡嘯呼而祝之曰如是而已孰能探造化曠哉吁可慨也已上蔡謝氏曰鬼神是天地間妙用須是將來做題目入思議始得

易大傳曰仰以觀於天文俯以察於地理是故知幽明之



故原始反終故知死生之說精氣為物游氣為變是故知鬼神之情狀

以者用易中陰陽之理而觀察之也天文屬陽故明地理屬陰故幽日月星辰明矣亭毒寥邈又有幽焉下入黃泉幽矣發育呈露又有明焉原始而來屬陽故曰生反終而歸屬陰故曰死人生以有歲為準存養得定則雖老而陽亦壯反之則雖壯年亦衰故陽為主則陽去消陰生意充滿屈者伸枯者榮光風霽月融溢充匝並可以見神之情狀陰為主則陰來消陽生意摯縮伸者屈榮者枯如缺月凄風陽氣消盡則死矣又可以見鬼之情狀天地間陽只管生若無陰以死之則有生無死

造化亦幾乎息矣故推此明可以知死生推死生可以知鬼神一氣萬形一息古今通晝夜之道而知天地造化源源於是非太極之妙有以為之歟

極不可以一氣言朱子謂太極者本然之妙故或問易言天地日月四時

而終之以鬼神見易說指二氣之屈伸而言也周子言天地人而終之以死生者極圖說指在人一氣之

聚散而言也然則一氣之可以死生言乎曰天地其形也死生其氣也人受天地之氣以生陽魂屬天陰魄屬

地死則魂氣歸于天魄降于地依舊還大原裏去故舉人之死生可以包天地之晝夜而日月晦明四時變

化鬼神屈伸皆在其中矣孰可以窺其際



程子曰易說鬼神便是造化以春而原之其必有父以冬  
為終而反之其必有春死生者其與是類也知生之道原  
死之道知事人之道即知事神之道理死生入聖一而二  
二而一也

朱子曰鬼神自是難理會底且就緊處說工夫人生亦  
多少道理自稟五常之性以來所以父子有親君臣有  
義須一一理會生底道理則死底道理皆可知如事君  
事親事其所當事盡誠敬之道即移此心以事鬼神則  
祭如在祭神如神在須是得這道理無欠缺到得那死  
時乃是生時已盡亦安於死而無愧故張子曰存吾順  
事歿吾寧也儒者以理為不生不滅釋氏以神識為不

生不滅聖人不說死也死更說甚事聖人只說既生之  
後未死之前須與他精細理會教是六經載聖賢行事  
倫矣於死生之際無述焉蓋以為常事也記與論獨  
載曾子寢疾時章為詳不過教學者以保身謹理而已  
豈效浮屠不察於理而以坐亡立脫為奇哉胡明仲曰  
人生物也佛不言生而言死人事可見也佛不言顯而  
言幽橫渠形氣反原以為人得此氣而生死則復歸大  
原去蓋人死則氣散了那大原裡氣又別抽出來生人  
又曰天地是體鬼神是用

天地是舉其全體而言鬼神是舉其中運動變化通上  
下而言如雨露雷草木皆是以類而推春夏是神秋



冬是鬼晝是神夜是鬼午前是神午後是鬼息是神消  
是鬼生是神死是鬼鼻息呼是神吸是鬼語是神默是  
鬼伸是神屈是鬼氣方來是神反是鬼日是神月是鬼  
初三後是神十六後是鬼天造是神地化是鬼草木方  
發生是神凋落是鬼人少壯是神衰老是鬼風雷鼓舞  
是神收斂是鬼風雨雷電初發時是神風休雨過雷住  
寧息是鬼

張子曰太虛不能無氣氣不能不聚而為萬物萬物不能  
不散為太虛循是出入皆不得已而然也氣之為物散入  
無形適得吾體聚而有象不失吾常聚亦吾體散亦吾體  
如海漚則水漚則漚然水之才  
性其存其亡海不得而與焉知死之不亡者可與言

性矣

朱子曰性者理而已矣不可以聚散言其聚而生散而  
死者氣而已矣所謂精神魂魄有知有覺者皆氣之所  
為也故聚則有散則無若理則初不為聚散而有無也  
但有是理則有是氣苟氣聚乎此則理亦命乎此矣不  
得以冰漚比也鬼神便是精神魂魄氣也非性也故祭  
祀之理以類而感以類而應若性則又豈有類之可言  
然氣之已散者既散而無有矣其根於理而日生者則  
固浩然而無窮故聖人之祭祀也設立立尺燭蕭簫管或  
求之陰或求之陽無所不用其極而止曰庶或享之而  
已其至誠惻怛精微恍惚之意蓋有所不容言者非可



以世於塵淺知見執一而來也豈曰一受其成形則此  
性遂與五有雖死猶不滅截然自爲一物歲乎寂然一  
斂之中以俟夫人祭祀之求而時出以答之耶必如此  
說則其界限之廣狹安頓之處所必有可言者自開闢  
以來積至于今其重併積疊計已無地之可容矣是又  
安有此理邪且乾坤造化如大洪爐人物生生無少休  
息是乃所謂實然之理不憂其斷滅也今乃以一片大  
虛寂目之而反認人物已死之知覺謂之實然之理豈  
不誤哉又聖賢所謂歸全安死者亦曰無失其所受於  
天之理則可以無愧而死矣非以爲實有一物可奉持  
而歸之然後吾之不斷不滅者得以晏然安處乎寂冥

之中也夫壽不貳脩身以俟之是乃世所爲而然者與  
異端爲生死事大無常迅速然後學者正不可同日而  
語矣  
寧按朱子謂橫渠說道體處如太和太虛虛空云者  
止是言氣說聚散處其流乃是箇大輪迴又引程子  
謂橫渠之言誠有過者乃在正蒙後黃端節輯正蒙  
附錄已載其言矣今魯齋撥取正蒙中所言太虛氣  
之聚散以海之水渥爲喻謂知死之不亡者可與言  
性等語共爲一章而載朱子所論四五百字於其下  
其辨難精切發明至到有以補正先儒之失落迨後  
學之疑正蒙附錄中未及收載而魯齋於此載之於



學者其有益且深玩之

程子曰鬼神只是一箇造化天尊地卑乾坤定矣鼓之以雷霆潤之以風雨是也

此說明有禮樂幽有鬼神宋子謂此對幽明而言也若謂幽有鬼神而明無鬼祖便是錯認題目不知鬼神之爲何物而溺於輪廻因果之說也豈知禮樂中有鬼神鬼神中有禮樂二者一爾第不可不分界限而辨別尔天地定位辨於履禮也然二氣交感其中未嘗無樂風雷鼓舞樂也然風休雨止雷蟄靈寤息各有序焉其中未嘗無禮禮攝節人情氣之屈也以和爲貴屈者又伸樂動湯入情氣之伸也而合止有節伸者又屈幽明交通

屈伸相禪無往而不與鬼神通彼釋氏則死殺看了謂明則爲人幽則爲鬼豈知君子之所以謹獨者屋漏暗室洋洋如在禮以束其筋骸樂以養其性情禮樂之在吾身即鬼神之臨乎其上易註云精氣謂七公言水火之神生物東南遊魂謂九六言金水之神終物西北老陰老陽屈者爲鬼少陰少陽伸者爲神東南爲明西北爲幽非止謂天地中間中有鬼神而明無之也後世禮壞樂廢人心浮僞失其序而不示所以交以鬼神者非其道也不瀆則詔文有感格之理

張子曰鬼神二氣之良能也

朱子曰伊川說鬼神造化之迹固好但只渾論在這裏



不如橫渠說得分明便見有箇陰陽屈伸往來在惡故  
陰陽二字未可言鬼神陰之靈曰鬼陽之靈曰神其能  
便是其靈處所以能一而變也又曰二物之初生  
氣日至而滋忌物生既盈氣日反而消散至之謂神以  
其申也又之謂鬼以其隱也又謂人之初生天地之氣  
只管增添在身上漸長漸大至極盛了又漸衰耗以至  
于散然皆自然而然非有使之然故曰良能

邵子曰陰者陽之影鬼者人之影月者日之影情者性之影  
陽也人也日也性也皆陰鬼月情之主所主既定影自  
從之子月一陽生應得五月一陰生自子生已六陽  
自午至亥亦六陰全天上一陽應地下一陰水中一陽

應岸上一物物物皆然但陽常為主而陰常為影如牡  
牡然一日有十二時一年便有十二月月初則月生明  
月望則光滿上下二弦生魄至晦皆然可以見鬼神之情  
情狀性中有箇仁義禮智之理外面便影得箇與隱是  
惡辭遂是非之情出來一箇形便有一箇影人之魂為  
神便影得箇鬼之魄在其中日至晦則月不光人至老  
則神必曠

又曰思慮天啓鬼神不知不出乎我更由乎誰人知為道  
當至於鬼神不能窮也如善惡形于言者行人始得知之  
但萌諸心發乎慮鬼神已得而不知之矣

中庸曰君子之知微子之所入精微懼乎其然不聞之曰



君子謹獨之學上不懼于屋漏也然謂之思慮之學即  
喜怒哀樂未發之時也如不思以窺其際矣故曰不在  
乎我更由乎誰蓋然時之中細微之事雖未形而發  
則已動雖已一苟而人所不知而鬼神已知之矣是以  
君子慎獨不待著于言行宮也鬼神之臨乎其上不敢  
有一毫之妄念動于中也昔人彈琴見煙蟬浦擘而聞  
者以為有殺聲殺在心而人聞其琴已知之况於鬼神  
乎君子於此唯敬以直內而已聽於無聲視於無形蓋  
不待微於色發於聲而後始用其力也邵又曰人心之  
神即天地之神人之自欺其心即所以欺天也可不戒  
哉天地虛明不用耳目而無不見聞也

又曰氣形盛則魂魄盛氣形衰則魂魄亦從而衰魂隨氣  
而變魄隨形而上故形存則魄存形化則魄散耳目口鼻  
心脾膽腎之氣全謂之人心之靈曰神膽之靈曰魄脾之  
靈曰魂腎之靈曰精心之靈發乎目曰視腎之精發乎耳  
曰聰脾之魂發乎鼻曰嗅膽之魄發乎口曰言八者備然  
後謂之人曰

此就人之形骸內所磨其魂魄以知人之一身具天地  
鬼神之理之靈而不自反終日馳逐於外至於皓首沒  
世而不自覺亦可悲也夫金木者生成之始終在人則  
精神魂魄按朱子一語錄云精神屬木是屬金所以說三  
七是是木之靈也會齊語文分別精為形而陰鬼所氣為魂而陽神依四者都相離不



得所以魂魄隨氣形而盛衰也形變則陽魂離去魄化則陰形朽腐所以先王以灰滅為極形而於人之死也則卜宅兆以安厝之腎北方天一水故以藏精精始化為魄魄乃精之所自出是精氣之佐使而並其出入水能生木木為之子故膽中藏魄心南方太虛火用以藏神生陽曰魂魄乃神之所自出是為神氣之輔弼而隨其出入火能生土土為之子故脾中藏魂人之一身精神其主而魂魄其使也精盛則魄盛惟至誠則能生精至精則能生神誠也者皆天一所生而無偽也人能主於一而不散其精則至誠如神心能御氣不能主一而散其精則心為形役其徒沒世而無聞哉其寔禽獸不

遠矣人之生也精神魂魄性之用也血氣水穀形之用也惟内外交相養則精神強而魂魄盛性者受之於天必有藏焉心者神所藏腎者精所藏脾者魂所藏膽者魄所藏統其藏者心也故能發自心於聲臭言視之間而不違其則者所以靈也形者資於地必有府焉肺為傳氣之府肝為傳血之府胃為化水穀之府又為之脾腸以流真查滓濁穢故曰天地之於人為貴豈若異端者之言魂魄哉昔有學神仙者與了言曰只就龍虎鵝龜上做起又曰只就心腎上又曰只就五藏中五行上採來終不肯泄其旨歸後得其要訣下手處亦甚易易但要符一二夫爾今但知而不為也昔朱子與蔡西山所



窮一世深曉之矣嘗曰道家愛生人鉛汞玄牝互換其名使人不測其實則精氣二者而已楚詞屈子載焚魄之說以精神言也焚營也陰靈之聚而有光景者魄不變魂則魂不載魄而人死矣蓋魂動魄靜魂火二而魄水一載營魄者以魂加魄以動可靜以火迫水以二守一如人登車而載於其上則魂安靜而魄精明火不燥而水不溢固長生久視之要訣也然亦未言其所以也朱子有詩曰盜啓玄命秘竊營生生死問又曰但恐逆天道偷生詎能安則亦知之而不為爾

朱子曰精氣就物而言魂魄就人而言鬼神離乎人而言生則謂之精氣死則謂之魂魄物則謂之鬼神氣是實

魂魄是半虛半實底鬼神是虛數多實數少又曰精氣兩箇合則魂魄聚而為人遊魂一箇離去則陽已散陰元所歸故為變

子產謂人生始化曰魄既生魄陽曰魂唐孔氏曰人之生也始變化為形形之靈曰魄魄內自有陽氣氣之神曰靈魂魄神靈之名初生時耳目心識手足運動此魄之靈也及其精神性識漸有知覺此則氣之神也蓋魂陽屬火魄陰屬水天一生水陰陽始交魄既生暖者為魂先有魄而後有魂魂常為主為幹淮南子曰天氣為魂陽神也地氣為魄陰神也樂祿曰心之精爽是謂魂魄魄屬形骸魂屬精神精又是魄魄是精之神神又是



魂魄是氣之神朱子謂魂神而魄靈魂陽而魄陰魂動而魄靜生則魂載於魄而魄檢其魂死則魂遊散而歸于天魄淪墜而歸于地運用動作底是魂不運用動作底是魄魄盛則耳自聰明能記憶老人目昏耳聩記事不得者魄衰也魂熱而魄冷能以魂守魄則魂有所守而亦靜魄以魂而亦有生意魂熱生涼魄冷生暖惟二者不相離故陽不燥陰不滯而得其和矣不然魂愈動魄愈靜魂愈熱魄愈冷二者不得其和而死矣又曰人生時魂魄相交死則各相離去魄有箇形像在裏面如水晶相似所以發出來為耳目之精明月黑暈是魄其先是魂如香燒出汗手來是魄那成煙後香底是魂魂

是魄之光燄魄是魂之根柢火是魂鏡是魄燈有光焰物來便燒鏡雖照見却在裏面火日外景金水內景火日是魂金水是魄人之眼光是魄耳亦聾耳何以爲魄曰能聽者便是魄鼻知臭舌知味皆是但不可以知字爲魄知便屬心若甘若酸酸要從舌上過陰主蔽受故魄能記憶在內陽主運用故魄能發用出來二物本不相離精聚則魄聚氣聚則魂聚是爲人物之身至於精竭魄降則氣散魂遊而無所知矣就人身而言氣雖屬陽然身魄已屬陰生之中已帶箇死底道理變雖屬陽然魂氣上游身魄下降亦自具陰陽也只今生人便自一半是神一半是鬼未死前神爲主已死後鬼爲主



祭義宰我曰吾聞鬼神之名不知所謂子曰氣也者神之盛也魄也者鬼之盛也合鬼與神教之至也

郊特牲曰魂氣歸于天者以魂本附氣人死則氣必浮又曰躰魄降于地者以魄本歸形人死則形歸于土聖人緣生事死制其祭祀存亡既異別爲作名改生之魂曰神改生之魂曰鬼合魂與魄命其名曰鬼神以尊事故曰明命鬼神以爲黔首則百衆以畏萬民以服也延陵季子哭其子曰骨肉歸于土命也若魂則無不之也爾雅釋文云鬼之爲言歸也以骨肉必歸于土也其氣則發揚于上則不測之謂神其實鬼神之本魂魄是也神之盛謂口鼻呼吸出入知覺運動者之類鬼之盛謂

耳目精明能視能聽精血強盛之類或問死生之說謝氏曰氣盡也曰有鬼袖否曰余昔問明道先生曰待向汝道無來汝怎生信得及待向汝道有來汝但去尋討便是答底語朱子曰鬼神上蔡說得好曰可若使人格之不使人致死之可者是合當祭如祖宗父母這須至誠感格之不受人便做死人看他不可若使人遠之不受人做主看待他不管他便無了向先王祭享則甚曰是地意思別三日齋五日戒求諸陰陽四方上下蓋是要集自家精神所以格旨虛必遠與萃言之雖然如是必爲有固不可以爲無亦不可這裏有妙理於若有若無之間斷制得去始得曰不是鵲突自家要有便有要



無便無始得鬼神在虛空中詳察觸目皆是焉他是天  
地間妙用又曰陰陽交而為神形氣雖有是知此者  
為智事此者為仁齊戒只是要團聚自定精神古人用  
只要得陰陽二氣來聚這尸上不是徒然歆享誠敬盡  
則氣自聚古人祭祀處便招呼得來問祖宗已死以何  
而來曰上祭云祖考精神即我之精神不祀之感格或  
求之陰或求之陽各從其類求則俱來非有一物積于  
空中以待子孫之求但主祭者既是他一氣之流轉氣  
已寓此盡其誠敬則已感格矣或問旁親外親之屬如  
何曰本從一源中流出初無間斷人死雖魂魄各散魄  
又較定須是招魂來復這魄要他相合聖人教人子孫

常常祭祀是要來得他那祖考之氣當下雖已散了然  
他根却在這裏誠敬盡即便引聚他那氣在此子孫這  
身在此祖宗之氣便在此他是有箇血脈貫通所以神  
不散非類民不祀非族只為這氣不相關

朱子曰鬼神屈伸往來只是氣人之氣與天地之氣當相  
接人自不見爾人心總動便達於氣便與這屈伸往來相  
感通

先儒之說曰有是理便有是陰陽之氣只這一氣入之  
糞絲忽裏去此心總動彼氣便應如鬼神之靈光處是  
昭明其氣蒸上處是蒸蒿使人精神煥動其風雨蒸  
是懷愴所以祭義有求諸陽者以報氣也氣者神故楚



設廟享燔燎膾香醜以蕭光使氣上騰皆陽之類有求諸陰者以報魄也魄者鬼也故薦黍稷羞肝肺首心饗以俛醜加以鬱鬯確地以求之折木煙出是氣澆潤底是魄合魂與魄而一之所以求鬼神之氣而祭之也愚謂呼吸是吾身之氣雲雨是山川之氣發揚于上是神靈光明之氣動於此即應於彼厥初生民氣化之祖傳授到此子孫也祖宗也天地山川也只是是一氣貫通先儒謂死者魂氣既散而立主以主之亦須聚得此子氣在這裏古者自始死弔魂復魄立重設主便是常要接續他些子精神在這裏古者釁龜用牲血便覺那龜久不靈了用些子生氣去接他程子謂名山大川興雲雨

者只是氣蒸成尔氣便是神也今人不知此理統遇水旱便去廟中祈禱不知雨露從何而出名山大川能興雲致雨却不問着於土木人身上求之可乎或問朱子人之禱天地山川是以我之有感彼之有子孫之祭先祖是以我之有感彼之無神示之氣常屈伸而不已人鬼之氣則消散而無餘消散亦有久速之異但以我之氣而接其氣若盡其誠敬即上蔡所謂要有便有也程子曰以功用謂之鬼神以妙用謂之神又曰鬼神造化之迹也

日暑月寒晝明夜晦春生秋殺夏長冬藏其生成萬物者皆鬼神之功用有迹可見也又曰妙用而不可見者



視無形聽無聲躰物而不可遺道無文有道有文無候  
然忽然或變或化於虛空中而有雷有風爲雨爲電於  
樹枝上忽生花生葉或謝或開此天地間公平正直底  
鬼神人所共覩而不以爲怪者也至於暮夜而有鬼太  
白日而走飛磚歎梁觸骨附耳人言千妖萬狀不可勝  
紀大易所謂載鬼一車春秋所謂石言于晉金鼎鑄而  
百怪伏漢劔試而神鬼嘯范魯公之鬼扇孔道輔之蛇  
笏可信不可信乎曰此皆一氣雜揉所生涉於邪暗人  
以爲怪者皆非天地之正氣也蓋鬼神之生於陰陽亦  
如人之生於世也人有許多物亦有許多鬼神亦有許  
多滿天地間密拶拶地隨象賦形各各具足不可謂無

也生於天者爲日月星辰則有彗孛禔電之變生於地  
者爲山川草木則有山魃海若魍魎魍魎之類生於水  
火土石而爲變者則有滔天燎原雨土崩崖之變至於  
人也其正者爲聖賢君子其變者爲愚騃癡蠢爲悍暴  
強梁又其大者不齷濁河清則爲紛亂宇宙之怪人而  
其死也或爲聰明正直之神而朝食百世或銜冤茹苦  
而結爲牛鬼蛇神其變有不可勝言者烏可謂無第論  
其正不正尔朱子有言如冬寒夏熱此理之正或時  
夏寒冬熱豈可謂無此理哉此聖人所以道其常而不

論怪也

程子又曰伯有爲厲事別是一理朱子曰謂非死生之常



理又曰人氣未盡而強死自是能為厲子產為之立後使有所歸此語窮理煞精可謂知鬼神之情狀矣

左氏鄭人相驚曰伯有至矣則皆走不知所往或夢伯有介而行曰子將殺帶文殺段也國人益懼子產立公孫洩以撫之乃止曰鬼神有歸乃不為厲吾為之歸也晉趙景問曰伯有猶為鬼乎曰用物精多則魂魄強是以有精爽至於神明匹夫匹婦強死其魂魄猶憑依於人以為淫厲况良宵我先君穆公之冑其用物也究其取精也多其族又大所憑厚矣而強死能為鬼不亦宜乎唐孔氏曰謂其居高官而任權勢奉養厚故用物精多而魂魄強或問先儒言鬼神之事道有又無今左氏

所載不可謂無矣朱子謂人稟天地之氣終有散時特散有遲速亦其精神所到上動于天昔荆軻慕燕丹之義而白虹貫日衛先生為秦畫長平之策而太白食昴漢殺孝婦而三年大旱晉殺一無罪都督而血逆流于柱他如齊景公夢楮丘之鬼漢王氏雪鵠亭之冤史氏所書皆不可誣也愚請各條其說不使後之言鬼神者失所趨向而茫無指準是亦敬而遠之之義其說曰陰陽二氣散在兩間觸目無非鬼神者不隨他地頭去分別則混為一區幽明惑亂而人道不立矣故在天為日月星辰風雨霜露四時寒暑必有鬼神行乎其中顯然可見書所謂禋于六宗是也自當作一類看在地則三



獄四瀆山君川后能出興雲雨以助化工不可謂無功  
成所謂所過名山大川是也當自作一類者有功在  
民載在祀典如昌黎所謂勾龍后稷以功夫子以德為  
聖為賢歷萬世而不可磨滅者當自作一類者如人死  
曰鬼氣已散了子孫精神聚處則祖考未格魯論所謂  
祭如在祭神如神在豈特士祭其先為然自天子至於  
庶人皆有等級分劑不可踰越當自作一類者下而至  
於山夔上類水魍木妖無鬼有論而怪與廬腹誅因而  
躬對不可不信也或懸額附箕或生靈起鶴天地間自  
有此等遊魂鬼術足以惑人不可謂無但非其正亦當  
自作一類者分類既精而析理甚明則谷水所謂明於

天地之性而不惑於神怪昔人所謂以道治天下則其  
鬼不神脩身之道得矣人之一身鬼神之會也只這軀  
殼在此裏而內外無一非天地陰陽之氣此心總動便  
應故曰天地之塞吾其體天地之帥吾其性吾心正則  
那公平正直底鬼神自相應一有不正則彼之遊魂矣  
氣亦相糾結而不可解矣朱子曰如魚在水外面水即  
他肚裏水鱖魚肚中水便是鯉魚肚中水斯言雖小可  
以喻大後世以來妖淫浮祀之說興而吾心鬼神之德  
荒矣嗚呼悲哉

附錄

子程子曰道家之說其害終小惟釋學滋漫陷天子朱子



曰佛氏豈有邪心但不合正理爾今叙述其言于后與同  
志者共核焉

西山真氏曰神仙之說自齊威王燕昭王始至秦皇漢  
武熾焉皆方士為之也谷永之論曰明於天地之性不  
可惑以神怪楊雄氏曰或問人言仙者有諸曰吾聞伏  
羲神農沒黃帝堯舜祖落而死文王畢孔子魯城之地  
獨子愛其死乎合永與雄之說則知長生之為虛誕也  
明矣蓋神仙之學本於老子其流有四養生者為神仙  
方藥陰謀者為申商韓非放蕩者至劉伶阮籍而極清  
談者至王弼何晏而淫皆惑亂世主斷喪生民雖老莊  
之學未知末流至此也

程伯子曰佛是天地間一賊皆非偽造化之機安能延年  
使聖人肯為周子為之笑又曰古者山林鍊氣延年則有  
二如爐火然其風中明勿過也蓋至則舞過有此理也  
朱子曰靈氣學佛道遺世在雲山並啟玄命秘竊當生  
死關金鼎煉龍虎三三卷金丹乃至一入口曰日生現  
翰我欲往從之脫然非難但恐逆天道偷生詎能安  
且取魏伯陽本論與李道共籌之曰天地所以長  
且久者以其氣運於內而不泄也今人之氣運出外去  
則其氣耗于密室之有百舉平第疾其為異端之學爾  
歐陽子曰為之天下乘西戴治百川形亦勞矣而壽百  
年漢子蕭然阻未學食瓢飲外不誘物內不動心樂夫



而年不及三十其二人者皆古之仁人也其形老長  
年安其樂者短命命之長短皆天也非人力也不然賊  
以盡其天年以自然之道養自然之壽此上智之所同  
也其次或絕欲鍊氣以求諸內焉亦庶乎其愈於妄意  
貪生者彼有吸日月精如草木金石以求之者外物安  
足恃哉

朱子曰老子曾得天下事爛熟了都從反處做起剛者易  
居他只是弱若能剛靜則能忍故冷水無情便是殺人  
也不血故流入於變詐則古也太史公將老子與申韓同  
傳源流是如此豈能安能哉

其說曰因看君之綱只因怕包容將去發出來便教你

支吾不住子房全是學他如峽門之戰與秦將連和  
忽乘其懈擊之鴻溝之約與項羽講和了回車殺之只  
是柔弱之發可畏可畏謀策不須多只消兩三次漢業  
成矣老子只是占便宜凡事推惡離己不肖自把手做  
子房兩次為韓報仇皆不自做一攬撥高祖入關為韓  
報秦及羽殺韓王成又使高祖平項羽後來定太子又  
只教四老人出來到了推與別人做張宛立言黃老道  
去清素而未流為智術清靜無為見物情而知事要  
術所由出無情而至於無親則忍矣刑名所由用朱子  
又謂陶淵明亦是老莊老氏初是清淨無為却帶得長  
生不死今說得不死一項却成箇巫祝專理會厭禱二



自經兩節變了人說仙一代說一項漢世說安期生其  
後不復說唐以來說鍾呂今又不復說看來他是養得  
亦外壽者終久不能不散老子曰吾所以有大患者為  
吾有身及吾無身吾有何患莊子曰死無君於上無臣  
於下從然以天地為春秋雖南面王樂不能過佛者曰  
生滅滅已寂滅為樂羅鶴林大經曰老莊以身為贅生  
為苦死為樂今神仙方士欲長生不死正非老莊佛氏  
之說歐陽公貪生畏死之言始非也老莊何嘗貪生懼  
憂何嘗畏死貪生畏死僅是排方士而已此亦是一說  
陸伯子曰楊墨之害甚於申韓佛老之害甚於楊墨宋子  
曰楊朱即老聃弟子孟子闢楊墨則老莊在其中

論語

字伯陽曰聃周禮下大書道德經五字言了之  
周禮為漆園更其要本歸於老子也言了之  
宋墨墨事見孟子甲不害韓非皆學利名揚人為我  
遠舉視管管利錄者皆不足道後世佛學亦出於揚氏  
楊氏為我近老墨氏燕愛近佛申韓皆本老子為利名  
之學淺陋易見佛本西域之胡為寂滅之學自東漢明  
帝其說始入中國至晉以後盛行老氏只是要長生即  
病易見釋氏於天理大本處見得此分數程子謂言近  
理而六亂真是也程子曰佛氏不識陰陽晝夜生死言  
今聖賢以生死為本分事故不論死生佛之學去怕死  
生致只管說不已下俗多懼易以利動楊墨之害今世  
已無之道家為害然小惟儒學今人談之其害無極舊  
聞學佛者傳燈錄有千七百人其敢道其字無一人



者果有一人見得聖人朝聞夕死可笑與曾子曰聖人之  
理必不肯削髮胡服而終極者曰此迹也何不論其心  
曰心迹一也豈有迹非而心是者正如此二足方行指其  
心曰我本不欲行也二是自行豈有此理蓋上下本末  
內外都是一理方是道又曰釋氏如以管窺天謂他不  
見天不得只是上去惟見一偏不見四旁故嘗不能處  
事聖人之道如在平野中四方皆莫不見又曰釋氏之  
術最善化誘人故人多向之然亦有不向之者見理明  
也猶渠釋氏以六根之微因緣天地眼耳鼻舌身意六根  
為聲根鼻為香根舌為味根身為觸根意為法根六根  
為感六塵為應以六根神識之微眇窺測天地性命之

根源明其所僅明而不能盡見其全歸

程叔子曰屈伸性來只是理不必將既屈之氣復為方伸  
之氣天地間如一大洪爐何物消燦不盡然其散也有經  
有遠致堂胡氏曰燭火一噓即滅燬火經風乃滅或陽宮  
毀火三月乃滅即其比也人死終散然亦未便盡散釋氏  
却謂人死為鬼鬼死復為人如此則天地間常只是許多  
人來來往往文不由造化生生必無是理

鮑商霖問佛輪迴之說亦自有理伊川不以為然其美  
論秦皇隋主不願生帝王家其辨甚詳佛者之言曰生  
生各因淫欲使世人離此以證無生其不能然則生元  
於慾人為畜畜為人輪迴相續不絕若修鍊不致竟於



殺身即生樂處今驗其不然者自古至今人殺身者  
不少禽獸殺人者無幾是禽獸當日加多人日加少之  
至於無人則報復之事信矣而有不然者太平之際人  
得其食海內之戶以萬千計于時動物亦不可勝用上  
下給足若禽獸為人則禽獸宜周旋而反繁多喪亂之  
後人失其食或千里人煙斷絕于時庶類亦不能復茂  
求之難致若人為禽獸則禽獸宜繁多而反以凋耗亦  
目觀實事而難信矣又人之寐也氣不離形識知固在  
雖大聖亦不能卓然知寤寐之分際死之異於寐也  
則呼之觸之而或覺死則氣已離形光亦脫落夫知  
泯滅乃曰我有一念由其所積以往豈理也哉司馬公

有言人生含血氣知痛癢或剪甲剝髮從而燒斫已不  
知苦况死而形神相離魄則化為黃壤神則散而上騰  
雖有劉燒春磨亦豈復知也哉唐李舟書曰天堂無則  
已有則君子登地獄無則已有則小人入世人何不以  
君子待其親耶假使積惡有罪豈賂浮屠所能免佛法  
未入中國以前人死而復生者亦有之矣何故無一人  
誤入地獄見閻羅等十王者耶不學者固不足言知古  
者可以少悟矣

論語老莊要說  
子曰此以性命為實

此以為實者寂然不動之中萬理粲然而民彝物則無



一不具所謂感而遂通天下之故則順理循法無一或  
差自此而修之則弊用一原顯微無間而正心脩身治  
國平天下無一非理之正吳氏曰伊洛所以異於釋老  
者以其本末具舉先後有序由格物致知以下而推步  
步有實効非若禪家之說推墮澆淥中也朱子又謂莊  
老絕滅義理人倫未盡至佛氏則人倫滅盡釋氏虛吾  
儒實釋氏心與理為二吾儒心與理為一釋氏以事理為  
不緊要而不必理會吾儒則事事要理會都靠實做將去  
又曰彼以性命為空  
彼以為空徒知寂滅為樂不知為實理之原徒知應物  
見形不知有真妄之別由彼之說則本末橫分中外

絕雖有所謂齋撤神通虛靜明妙者而無救於滅理亂  
倫之罪顛倒運用之失也問佛氏之空與老氏之無同  
否曰不同佛氏只是空豁豁然和有都無了老子猶自  
是有只是清淨無為一向恁地深藏固守自為玄妙教  
人摸索不著便是把有無做兩截看了佛氏要空此心  
皆是安排子思作中庸只戒謹恐懼便有長在不用安排  
又曰佛氏盡出老莊

朱景文唐書贊說佛多華人之詭譎者按莊周列禦寇  
之說以佐其高釋書初只有四十二章經其說甚平如  
言彈琴弦急則絕緩則不響緩急得中諸音普矣其初  
入中國只是修行說話後漢永平二年庚寅明帝幸金



人使蔡情等使西域求之迦葉摩騰白馬駝經至關中  
國之有佛書自此始至晉宋間多剽竊老莊列子以為  
談義其後達磨來又談禪庚、象子一篇都是禪佛初來  
中國多是偷老子意去做經如空處是也後來道家做  
清淨經文都偷佛家言語佛經言色即是空把受想行  
識四字對一箇空字故曰空即是色受想行識亦復如  
是謂皆空也清淨經偷此句意却說無無亦無是偷得  
他色即是空都不理會得他受想行識亦復如是之意  
道家有箇寶藏被佛家偷去後來道家却取得佛家弄  
碟殊可笑也

程叔子曰釋氏言蠢動含靈皆有佛性此則不可

愚按天命之性完全具足無有不善未賦於人只可謂  
命混然一理而已及其降是於下人與萬物同流各正  
性命則有所謂性也循其性而不失則有所謂道也天  
命流行之時何嘗去分別曰此為人之性彼為物之性  
及其隨所稟受則人自為人物自為物牛之性不可為  
馬馬之性不可為牛人之性則靈於萬物氣有清濁人  
有賢愚物有動植此又天命下一段事謂之氣稟則可  
佛氏乃欲混為一區安得識性

張子曰浮屠明鬼謂有識之死受生循環遂厭苦求免可  
謂知鬼乎

葉氏曰精氣聚則為人散則為鬼漸滅就盡而已等氏



謂神識不散復寓形受生是不明鬼之理也又曰常氏  
輪迴乃變恠之間有遊魂紛擾萬化中之一二非理之  
正或疑三生作國王死而精魂不散復借父精母血以  
生其形如此則是父母之名皆假托之具以啓天下後  
世不慈不孝之心昔曹操令路粹誣孔融之言曰父之  
於子何親本意欲為情慾子之於母何為譬如寄物託  
中出則離矣此其假佛氏之言以殺天下名士其罪可  
勝誅耶

朱子曰昌黎謂孟子之後不得其傳只緣不去心上理會  
失了堯舜相傳心法止從言語文字上做一場話說佛老  
之學雖不正他却從心上起工夫所以儒者多被他牽引

入去

先生曰佛教入中國非特人為所迷鬼亦被他迷惑如  
大乾廟塑僧像勸其不用牲祭之類蓋緣人之信向者  
衆鬼神亦只依人而行其勢如何拗得他轉吾人家守  
得一世尋世不崇尚者已自難潘君云其父嘗見濂溪  
子環溪元翁者與蘇黃學佛談禪盡失其家學之傳渠  
已被他轉了不知大聖人出所過化存神又如何或言  
歐公關佛其妻某氏及其子禁已自變了

又曰自晉至今禪佛者多矣為儒而卓然不惑昌言以排  
之而不畏禍福者其昌黎一人也哉  
史言自晉及隋老佛顯行諸儒倚天下正議助為怪神



愈獨引聖道爭四代之惑卒大顯于時昔孟子詆楊墨  
去孔子方二百年愈排二家乃去千餘載撥亂反正功  
與齊而力倍之又考公神道碑其遺命喪葬無不知禮  
俗習夷教書寫浮圖日以七數之及拘忌陰陽吉凶一  
無汙我朱子謂按此可以見公平生謹守禮法排斥異  
端至此不變可為後世法又曰其排斥異教亦據所見  
言之一旦至瘴海之濱異端之學乃能以理義自勝亦  
足滌情累而空所碍之懷其於所守初不相妨也豈以  
異教一言而便失其常度哉

朱子論王蘇象山慈湖及諸儒溺佛之失愚並流于後

甫對荆國公蘇東坡先生語文忠公陸  
子靜世號象山先生楊慈湖李於象山

朱子曰二氏皆以佛老為聖人既不純乎儒者之學矣  
而王氏穿鑿尤無理義蘇氏高者出入有無而曲成義  
理下者指陳利害而切近人情其才識氣槩足以震懼  
而張皇之非王氏比也第語道則迷其本矣又曰荆舒  
取佛老之似亂孔孟之真仗人主之威行空言之教蘇  
公早於蘇張之緒餘晚醉佛老之糟粕二人之學皆謂  
之不知道可也又曰陸楊二人是十分好人本是禪學  
知以吾儒說語遮掩致夫伯恭不曾看佛書所以看他  
不破愚謂釋氏說死心象山說活心只是拈弄慧神專  
於已發處認其本心象山惡人讀書謂以意見而蔽其  
本心正達磨所謂不立文字了見性成佛之說無吾儒



心養性已上一段工夫。慈湖於窮訟之次問曰：敢問足下如何是良心？象山雖席大啤，謂道坐割決是非，即是此所謂於流行發見之地而見其心也。割決者是非之心，智之端也。是者是之，則為好仁；非者非之，即為惡。不仁心之可見者此也。二公執此以為把柄，象山所謂易簡工夫者在此。紹興以來有呆老者為禪字宗，張子韶唐立夫、呂居仁輩多慕尚之，反為所薄。果與張侍郎言曰：左右得把柄入手，可改頭換面用儒家言語接引後學。權家只於自己精魂上認取一箇知覺之物把持玩弄，至死不放鬆。云：瞑目扼腕而指本心，奮臂切齒而談端緒，此要語也。僧家要有行解行是行已，解是禪人若

識得透平生罪惡皆除。如王龜道請廣州友在彼說禪，非細學得底人有多少。懺鋒將來弄一上便放了。然則此一種學在世亦亂臣賊子之三當爾。

又曰：說釋氏處不可上下其手。此是四海九州千萬歲之文字，非一己私若吾儒之道，則若四海九州千萬人當行之路，不可不辨。今取其與當時諸儒言者，書是使學者知所趨向云。

李伯問天命謂性如何？朱子曰：公以為此句空無一法，耶則浮屠所以為蕩理畢具耶？則儒者遂可一言而決。渠遂無釋氏謂心生萬法而實心外有法，故無以立大本。若聖門謂心則存，秋命則則隱，羞惡辭讓是非該



論無心外之法。問儒教本入事。幾於見性。釋教本死生  
急於見性。答曰。孔子性天道。孟子道性善。入事天乎。幾  
乎急矣。聖賢盡心知性。躬行自有次第。緩亦不得急。亦  
不得直。其盡性至命。方是極。非如釋氏一見透。已上祭  
云。釋氏論性。猶儒論心。釋氏論心。猶儒論意。精矣。問。釋  
氏敬以直內。有美未能。方外曰。此謂有心地上一段。二  
夫。但他用工。全不管着。所以無方外一節。本不相貫。此  
以五穀爲根。株生華實。可食。彼以稊稗爲根。株生華實。  
不可食。麥木以根。株愈疾。鈎吻以根。株殺人。其毒不在  
外。問。形有死生。真性常在。曰。性無偽。不必言真。未嘗不  
在。不必言在。此即天地萬物之理。非我得私學以盡心。

知性知天者。固有所爲。非欲其死而常在也。異學乃欲  
空妄心。見真性。是非欲固天地公共之理。以爲一己利  
性。恐其死而失之耶。想公初讀孔孟伊洛書。是資舉業。  
後來學佛。乃怕生死。始終皆是利心。今又云輪迴因果。  
是造妖怪。怪以誑愚惑衆。故達磨非之。某曰。此語說也。  
今以佛爲聖人。而不其言。則老兄非特叛孔子。又惑佛  
矣。連高郵喜佛學。一日千里。致書有問。於朱子曰。天地  
之性。即我之性。豈有死而遽亡之理。答曰。此說亦未盡。  
非若以天爲主。則是天地間一箇公共之理。無人物死  
生古今之別。雖曰死而不亡。非我所私。若以我爲主。則  
於自己身上。認得一箇精神魂魄。把持作弄。到死不致



則死而不亡乃是私己之尤亦何足以與語死生性命之理則是一箇天地性中各有若干人物之性每性各有界限不相交雜改頭換面自死自生全不由陰陽造化而天地陰陽造化亦無所施矣陳經正問天地真物之性皆我之性不知我之為我矣曰伊川言他人食肉公無餒乎此正釋氏以虛空法界為己身而不敬其父母所生之身又曰盈天地間皆此理佛認為己私可矣吳人傑問曰釋氏所謂豁然大悟則通身汗出心思絕夫理盡見乃禪學悟入之機儘自脫洒答曰他只見外面影子在籠侷忽聞不曾見得裏面真實底道理只好隔壁聽他只認箇識神為性豈知吾儒之性即天

理也日用常行零碎去處無不盡此理從脩齊治平做將去渠却一切掃除了又與張敬夫曰釋子作弄精神無復儒者着腳實地工夫愚問之師曰正道之難行也久矣二程以來如玉蘇黃陳所好固雜矣當乾淳之際正學大明朱子出而統一之且若渾然無間矣胡為陸象山猶以直截理會為易簡工夫以讀書議論為蔽其本心是雜於禪學也朱子嘗攻之矣又曰葉正則無事時則讀佛書以為知世外環奇之說本與治道不相亂所以參雜辨爭者亦是讀書不深考其說固為可駭也又謂陳君舉見得不親切遮前掩後欲說不說儘三朝新婦模樣謂之見道可乎宜其下於此者紛紛出



入佛老而未有定之見或者反借石林過庭錄或上蔡說伊川參某僧取其說做已用是為洛學意謂既有之是亦問禮老聃之意云爾又不然佛者曰孔子亦言師之弟子也嗚呼邪說誣民豈忍言之哉  
又曰釋氏立心堅苦用力精專亦有大過人者卒如所學而亦有見焉但其學不正爾

為其因地之初正為惡此理之充塞無間不得一席無理之地以自安自肆是以叛君親棄父子入山林捐軀命以求其所謂空虛寂滅之地而逃焉其量已隘而執亦以逆矣雖自以為直指人心而實不識心自以為見性成佛而實不識性是以殄滅彝倫而不知其有罪其

所以能惑世罔人者亦自持一偏之見而自以為善爾又曰釋氏能張皇輝赫震耀千古足以惑人者其說有三以其有空寂之說而不累於物慾世之賢者好之矣以其有玄妙之說而不滯於形器世之智者悅之矣以其有生死輪迴之說而自謂可以不論於罪若則天下之傭奴鬻婢黥髡盜賊亦匍匐而歸之矣愚廣是篇要或問世有三家之說朱子何拒之深也曰三代降漢其端迭興三教分儒世道益壞一而三之古無是也自有天地以來則有儒有書矣伏羲則河圖以畫八卦大禹得洛書以叙九疇文王因先天以衍周易至武王與周公得箕子者出作為洪範是儒之有書皆因天地自然之



文假聖人之手而成之也豈有一毫造作而出於人焉  
哉吾夫子生於晚周始集大成而統一之六經皎然如  
日月行天儒道至是大明矣當是時正學修明邪說不  
作天下一家五千文且未有也四十二章何從生哉故  
曰以三家名者後世事也古則無之以一分三世儒始  
有進而歸之者是知有二而不知有一也知有一而不  
雜於二者吾於唐得一人焉曰昌黎韓愈宋得六君子  
焉曰周程張邵至吾宋夫子而一以貫之也此六七君  
子儒之真也所以能續堯舜禹湯文武周孔之傳立天  
地心生萬民命者在此彼二吾一者所以胎世變之紛  
紜不知何時而極也或於邵子有疑焉曰朱子辨之久

矣吾於不信不佞八字中有以得邵子之心夫何疑

而不變化

天地變化而陰陽生陰陽變化而人物生人物變化而  
聖賢生古之爲士者三年有成十年一化始乎爲士終  
乎爲聖人皆變化其氣質之性以復於天命之性亦曰  
敬而已矣敬則主一一則誠誠則形形則著著則明明  
則動動則變變則化唯天下至誠爲能化或問變化何  
以居二十五篇之終曰自太極肇判以來天地如大洪  
爐人物生其中自無而有皆從裏面陶冶出來自有而  
無又從裏面銷縮將去由先天開物之初六萬四千八  
百年後天自禹甲子至今大元甲午又三千五百一十



餘年中間人物幾變幾化聖賢幾古幾今陵谷變遷宇  
宙更革安有一人一物之常在有如虛誕之說者惟賴  
典籍之存有可稽考云尔寒變燠燠變暑暑變涼涼又  
變冷變之中有化焉故春化為夏夏化為秋秋化為冬  
寒暑代謝無有窮已人之與物亦囿於天地變化之中  
而不能違也腐柱生芝麻扶蓬直魚化龍潛者變而飛  
雀化蛤飛者變而潛鷹化鳩惡者變而善鳩化鷹善亦  
可變而惡狸變而豹豹變而虎小固可以化大矣惟聖  
罔念作狂大或變之而小亦可惜哉以陰陽推之亦無  
有不可變者况靈於萬物而為人乎瞽之子可為舜塗  
之人可為禹陋巷之如愚可以為聖人此善於變化者

也其不善變化者卅米商均不肖其父夏癸商辛不類  
其祖下惠跖躄弟不能化其兄桓魋司馬牛兒不肯似  
其弟人為天地萬物之靈而不能自變其氣質以復於  
善是有負於天地之化育也然則欲善於變化者當何  
如亦惟純於敬以造誠之間域則無愧於為人而可與  
天地參矣士希賢賢希聖聖希天言敬其將曷以此變  
化一篇所以殺諸篇之後者以此按注文太  
程叔子曰易變易也隨時變易以從道朱子曰變者化之  
動化者變之成又曰陰變為陽陽化為陰  
變化相對言則變是長化是消若統辨言則皆是化到  
換頭處便是變變是自陰而陽自無而有自微而著自



夜而晝柔變為剛寒變為暖自萌芽變來成枝葉突然  
浸長改換而有頭面者變也化是自陽而陰自有而無  
自盛而衰自晝而夜剛化為柔暖化為寒元有形有迹  
者皆漸漸恁地消縮去以至於無者化也又曰陰變為  
陽變是進自然長得猛陽化為陰化是退自然消去無  
形迹陽進極而回故為退陰退極而上故為進故曰變  
化者進退之象也陽化為陰陰變為陽變化也所以變  
化者道也道者本然之妙變化者所乘之機故陰變陽  
化而道無不在兩在故不測故曰知變化之道者其知  
神之所為乎故神無方而易無形神無方者或在陰或  
在陽知方在春或巳為夏方在秋或巳為冬易無形者

或為陰或為陽如方為春而又為夏方為秋而又為冬  
交錯代換而不可以形跡拘也伊川云變如物方變而  
未化化則更無舊迹鶴山要義却云反歸舊形謂之化  
漸漸改者謂之變雖有舊形忽改者謂之化此古說也  
今說到朱子方親切

朱子曰化而裁之存乎變裁是裁截之義又曰推而行之  
存乎通通是通其變將已裁定者推而行之

如一歲裁為四時一時裁為三月一日裁為十二時此  
是變也陰陽互變若不裁截豈有定跡往來不窮謂之  
通因其變而處得恰好便是通通則不窮化是因其自  
然而化裁是人為變是變了他化是箇疊疊地漸去也



意思如天意漸漸涼到得立秋便截斷這已後是秋便是變如子丑寅卯十二時皆以漸化而不見其迹及亥後子時便截取是屬明日所謂變也又如星辰運行無頃刻停息若以逐時及昏旦紀之則一日差一度亦說不得所以只於逐月裁斷道昏某中且某中逐日便是化到這一月處便是變又如一年三百六十日日漸次進去到那滿時這便是化自春而夏夏而秋秋而冬聖人去這裏截做四時這便是變

又曰通其變使民不倦須是得一箇人通其變若聽其自變如何得

如亢龍有悔是不通了執得來無悔便是通通其變只

要常教流通不窮如入處富貴貧賤夷狄患難這是蘇行乎富貴行乎貧賤行乎夷狄患難至於無入而不自得此便是通只就化處裁截便是變就變上處得好便是通天下事物之變只由他陰陽兩箇他自陰了反陽陽了反陰只得順他聖人若到那善之極處又自有一箇道理不到得履霜堅冰至之地易裏終見陰生便百種去裁抑他固是如此若一向是陽則萬物何由得成他自是恁地國家氣數盛衰亦恁地堯到那七十載時也自衰了便所以求得一箇舜分付與他又自重新轉過若一向做去到死後也衰了文武恁地到成康也只

得恁地持盈守成到這處極了所以昭王便一向衰去



不起了。漢至宣帝以後便一向衰去。直至光武又只一  
二世便一向扶不起了。國統廢絕。劉曰先武便是如康  
節所謂秋之春時節也。

又曰看人處天運中無一時閑。吉凶悔吝一息不停。如大  
車一般。一恁袞將去。聖人只隨他去看道理。如何這裏則  
將這道理處之。那裏則將那道理處之。

乾六爻六陽。遂又取象言聖人居住節次所處之位不  
同。潛見惕躍飛亢。隨所處而皆當。潛則隱於下而未用。  
田是平地。所在縱有水亦淺淵。是深處不可測。躍離乎  
行而未至。于飛行尚以足躍。則不以足一跳而起。足不  
踏地。跳得便上天去。不得依舊在淵裏。皆不可測。下難

乎行。上近乎飛。上不在天下。不在田中。不在人。不似九  
二安穩。此是進退不得。皆不由我。只聽天時了。以聖人  
言之。便是舜之歷試。文王三分有二。湯武烏條。牧野到  
上九又亢九三是伊周地位。然已自難了。看來人在天  
運中無一時閑。跳得便做。有德無位。做不徹。亦不失為  
潛龍。言凶悔吝。無一息停。如大車輪一般。恁地袞將去。  
聖人只隨他恁地去做。所謂先天而天弗違。後天而奉  
天時。豈有一毫私意於其間哉。

又曰夫乾天下之至健也。今人只坐時見他健。不健了。不  
待致事而後見。

朱子曰某人所記劉元城每與人相見終坐不甚交談



欲起屢留之然終不交談或問之元城曰人坐又不  
側必貴人也故觀人之坐可以知人之貴賤壽夭後  
草堂先生又謂元城極愛說話其在南京四方之衛  
東南士大夫往來者無不見之賓客填門縱口極談無  
所顧忌其死之時乃宣和二年年七十八去靖康之禍  
只三四年間爾元城與陳了翁死同時不知二公若留  
在靖康當時若用之何以處也愚曰紹興初維揚馬永  
卿作語錄謂親見元城來年可六十三四容貌堂堂精  
神言語雄偉閨寒每見客無寒暑早晏必冠帶而出唯  
談論踰時無傾側肩背聳直身不少動至手足亦不  
搖慮可畏人也焉云疏其語時今已二十六年則紹興

五年去元城死時十五年爾元城初從司馬溫公學後  
不妄語一句入得此欄柄終身持守得定德成行尊海  
又內仰之過嶺即斷酒絕慾偏歷水土惡弱獨無恙精神  
壽考非常人所及

邵子先天方圖圓圖四象相交成十六事八卦相盪為六  
十四交感之妙也人物化生皆自此出焉  
夫地之氣交而生人物觀其所交則氣之所至可以知  
其類之所從出矣天氣交乎地於人為男於物為牡地  
氣交乎天於人為女於物為牝男女牝牡又自交而生  
生化化之類不窮人物既生氣隨天地之氣升降交感  
人得天地之中氣四方之氣無不感物得天地之偏而



亦各隨所感故觀天地之氣交可以知人物之初生矣  
觀天地之氣感可以知人物之相生矣天地形也其交  
也以乾坤乾坤不用其交也以坎巽非知道者孰能  
之一日之氣十二時一月之氣三十日一歲之氣十二  
月氣之所至萬物各以其氣稟隨所稟而受天地之氣  
以為生生不窮之本人得天地之中故與天地同運而  
收萬物之氣于一身此人所以貴於天地靈於萬物也  
有能得天地之道執其機而用之是亦天地而已矣  
又曰得天地之中氣為人而四方之氣無不具故人為天  
地之貴萬物之靈也

人頭圓頂天足方背北左東右西耳聰目明

手舉足履無不通正居天地中當子午位君臣父子五  
典之倫仁義禮智五常之理根於心而著於外得其氣  
之清而正且通者為聖為賢得其氣之濁而偏且塞者  
為愚為不肖至於近東者多仁而柔近西者多義而剛  
亦氣稟之異不得不然夷狄亦人類悍暴無禮義者以  
其得地尤偏故稟氣亦偏氣使然也非性也人直生禽  
獸橫生草木側生橫生者得氣尤偏故首西向背天足  
地於其偏之中亦有仁義存焉得東者仁得西者義所  
以當卯酉之位禽雖橫而首昂與獸微異亦得東方之  
氣者仁得西方之氣者義鱗甲毛螺之類又氣之漸入  
于地者也側生者得入地之氣得西北者剛得東南者



柔天下之類盡之矣龍得正東虎得正西故東有蒼龍  
西有白虎說文云麟東方仁獸騶虞西方仁獸凡得東  
氣皆角得西氣皆齒角者常仁其不及者亦柔而易馴  
如牛羊之類是其太過者必剛而多賊如豺狼犬豕之  
類是西方獸皆宵行東方獸皆則曉惟龍不麗此數神  
故也禽橫而首昂以氣離地以上漸近乎天故首昂而  
能飛然東北者自下而升首短尾長羽多文其將飛必  
騰而上西南者自上而降首長尾短羽多玄編其將飛  
必墜于下亦有仁義存焉升之小者為鶴為鷦飛不離地  
大者為鸞鳳飛冲天降之小者為鴿為鷦飛近天極為  
鳧鴨飛捨地至於入水東南夜瞑西北夜飛自戌至酉

漸入地自寅至卯漸出地故西方為甲蟲螺蟲常多  
氣漸入故也東方為鱗蟲羽蟲常多生氣漸出故也故  
龜鼈之類善伏息魚蛇之類善變化陰陽變化升降使  
然也草得入地之氣故皆倒生與人正相反蓋氣有逆  
順不容不然生於東者柔秋落春夏榮生於西者剛春  
落秋冬榮枝葉向陰葉不離地故獸宿之且食其實亦  
參乎天故禽棲之且食其實類也亥子丑三方不生物  
餘方皆生物惟其不生故天地自相生此天地所以長  
久而生物不息也歲之冬月之晦朔日之夜天地之道  
也

張觀物曰人壽百歲自陰之長

壽言之二年為增一歲目

也

也

也

也



陽之分數言之二年為減一歲

夫以一三五七九而造始自子至巳六至九少至亥為陽長陰消其氣自下而上陽生於下為陰中之陽此所謂陽先分之以立大限也陽分則虛虛為陰陽極則陰生地以二四六八十而續終由午至亥自九至六自亥至少為陰長陽消其氣自上而下陰生於上為陽中之陰此陰乃長之以充其細數也陰長則實實為陽陰極則陽生陽先立大限者如人壽百歲已有定數陰來消陽者消其已定之數陰以形數言雖似一年長一歲陽以分數言實一年減一歲也故曰陽來則生陽去則死非陽去也陽為陰消盡其數

朱子曰言貴有序言語無序則不能有所為也

艮六五艮其輔輔頰車也艮止其輔言不妄出而有序則人易聽易行而悔可亡矣漢賈誼有才文亦雄偉曾次狹甚着事不得有宜子盡要迸出來一齊說了只管跳躑暴躁不已失進言之序宜乎其徒絳灌之說帝亦謙讓未遑終是做事不成如韓信鄧禹孔明輩其言語皆有次序所以其君易聽終身行之不易其素豈特無悔而已哉素有一定之規模爾或問咸上六為輔艮六五為輔何也曰咸以充上為口艮以九三為心故以五之陰為輔

邵子曰人之所以靈於萬物者謂其目能視萬物之色耳



能收萬物之聲臭能收萬物之氣口能收萬物之味  
其曰聲色臭味者萬物之體目耳鼻口者萬人之用也  
用交而人物之道備天下之物莫不有理有性有命  
之盡之至之而後可用天下之目耳鼻口為己之目耳  
鼻口則目無所不觀耳無所不聽口無所不言鼻無所  
不通夫如是則以天下之心為心心無所不謀故能以  
一心觀萬心一身觀萬身一物觀萬物一世觀萬世不  
觀以目而觀以心不觀以心而觀以理天下之物孰有  
出於此理之外哉故曰萬物靜觀皆自得以此又曰自  
天地觀萬物則萬物為萬物自太極觀天地則天地亦  
物也人能盡太極之道則能範圍天地曲成萬物而造

化在我矣豈千千之物為細物千千之民為細民之以  
哉

又曰天下將治人必尚行尚義天下將亂人必尚言尚利  
尚行則篤實之風行尚言則詭譎之風行尚義則讓讓  
之風行尚利則攘奪之風行是以三王尚行入于義五  
伯尚言入于利下於五伯夷而已矣豈忍言哉三代世  
治未有不治人倫之為道三代世亂未有不亂人倫之  
為道去人倫則夷矣自古殺人之多未有如秦之甚夫  
殺人之多不必以月謂天下之人無生路可趨死以月  
多殺之乎

朱子曰人心道心精一執中一十六字爾而一身之是非



得矣天下之安危治亂莫不係焉堯舜禹湯文武傳之孔子孟子者也

三代有道之長人以此立心國以此立治自孟軻氏沒此學不傳功利乘之漢唐而下千三百年間未免弊害牽補過了時日雖不無小康而二帝三王周孔所傳之學未嘗一日得行乎天地之間也世之學者稍有寸氣便不肯低心下意做儒家事業聖學功夫但取獲禽之多不羞詭遇之不正反取斂然規矩準繩之儒而嫺笑之此正學所以不明而世變日下也

又曰君子小人上達下達只初間用心分毫之差爾由乎天理故曰上達只管透進向上日進一日徇乎人

欲日究汗下故曰下達小人只管向下一日沉淪一日被這人欲墜下去如人墜水相似大抵上下之分初間只爭些子少間究竟將去越見差得多雖有智力亦補力助救扶他不得了

古今人表述孔子之言曰生而知者上也學而知之者次也困而學之次其次也困而不學民斯為下矣又曰中人以上可以語上也唯上智與下愚不移

班氏曰自書契之作先民可得而聞者經傳所傳唐虞以上帝王有號謚輔佐不可得而稱而諸子頗言之類乎顯善昭惡勸戒後人故傳未為難經傳曰譬之類舜禹稷高與之為善則行鯀驩兜放與為惡則誅可與



為善不可與為惡是謂上智禁紂龍逢比干故與之為  
善則誅子莘射之崇侯與之為惡則行可與為善  
不可與為善是謂下愚齊桓公管仲相之則伯堅若輔  
之則亂可與為善可與為惡是謂中人茲因以列九等  
之序究極經傳繼世相統備古今之要畧云  
上上聖人太昊帝伏羲氏炎帝軒轅氏少昊金天氏顓頊  
高陽氏帝嚳高辛氏帝堯陶唐氏帝舜有虞氏帝禹夏后  
氏帝湯殷商氏文王周氏武王周公孔子  
伏羲神農黃帝三皇也少昊顓頊高辛唐虞五帝也書  
序已言之矣禹湯文武三王也周公文王之子武王之  
弟成王之叔父制禮作樂身致太平聖德不可加矣仲

尼祖述堯舜憲章文武上律天時下襲水土六經制作  
垂詔萬世自伏羲以來至于孔子集大成矣班氏列古  
今人品分為九等以此一十四聖歸之上上固得之矣  
胡為上中以下折為八等名實不稱靖亂顛倒俱失其  
次序哉愚併紀張顏二氏之辨于后張曰老子之懸仲  
尼所師雖不在聖要為大賢文伯之父違於禮典動為  
聖人所嘆言為後世所則而在第四曰單以即墨孫城  
復強齊之大魯連之博通忽於榮利蘭子申威秦三選  
讓廉頗乃在第五大姬巫怪好祭鬼神陳人化之國多  
淫祀寺人孟子違於大雅以保其身既被官刑之刺而  
作乃在第六楚毒之祭昏亂禮度惡不忍聞乃在第七



其餘差違紛紜不安心業未究而尋遺實氏之難後之  
然乎顏曰六家之論輕重不同百行所存迥舍異一後  
氏輒申所見摭據班史然而所編又自差舛大更知其  
古帝王之號而已諸人士見於史傳者無待辭譽其間  
幽暗時復及焉

邵子曰人有十百千萬之不同各四四一十六等上而皇  
帝王伯下而士農工商賤愚利遠遠絕矣

人也者物之至聖也者人之至生一一之物當兆兆之  
物豈非人乎生一一之人當兆兆之人豈非聖乎故千  
千之民分一民者細民也一一之士能兼兆民者巨天  
也物有小大民有賢愚故曰有一人之人有十人之人

有百人之人有千人之人有億人之人有兆人之人  
又曰人有三品善惡在焉上品之人不教而善中品之人  
教而後善下品之人教亦不善不教而善非聖而何教而  
後善非賢而何教亦不善非愚而何

凡言教者教其可教者也不可教者非其所能教之也  
雖然不可以教之亦可以戒之庶幾免於凶德也是故  
作善則謂之吉人作不善則謂之凶人夫吉人者身不  
視非禮之色身不聽非禮之聲口不談非禮之言足不  
履非禮之地人非其道不交物非其義不受就賢如就  
湯避惡如陷穿良如金玉重如山儀如鸞鳳氣如芝  
蘭或曰不謂之吉人吾不信也凶人者言語險譎貪心



遂非就酒好色惡直醜正辜災樂禍嫉良善如仇釋託  
刑憲如衽席小則殞身滅性大則覆宗絕祀或曰不謂  
之凶人吾不信也易曰善不積不足以成名惡不積不  
足以滅身此之謂也南軒張氏曰人有三等上焉不  
下焉不變者輕斯世者皆是中等人君子以於朝中人  
皆化爲善則是二分君子一分小人小人得用中等皆  
被引用則是二分小人一分君子愚曰康節之言所以  
教人爲善南軒之言所以勉勵朝廷用君子之善家齊  
而後國治二先生之言可爲萬世法邵又曰堯舜之世  
難乎其爲小人雖有四凶不能肆其惡商紂之世難乎  
其爲君子雖有三仁不能遂其善此又係乎上之人變

化之如何  
程子曰性相近習相遠此言氣質之性非性之本也張子  
曰形而後有氣質之性善反之則天地之性存焉故氣質  
之性君子有弗性者焉朱子曰人氣質相近之中又有美  
惡一定而非習之所能移者其愚也

或問性之本何也曰孟子道性善是也程子所謂極本  
窮原之性也張子所謂萬物之一原是爲天地之性乃  
未受生以前天理之流行所謂人生而靜以上不容言  
者亦可謂之命也自其理言之不雜乎氣質而言是乃  
天命賦予萬物之本然者純粹至善降而在人則寓乎  
氣質之中也故其言曰善反之則天地之性存蓋謂天



地之性未嘗離乎氣質之末也故曰形而後有氣質之性又問氣質之性何也曰天地之所以生物者理也其生物者氣與質也人物得是氣質以成形而其理之在是者則謂之性然所謂氣質者有偏正純駁昏明厚薄之不齊故性之在是者其為品亦不一告子所謂生之謂性程子所謂生質之性荀卿所謂性惡楊雄所謂善惡混韓文公所謂三品是皆指氣質之性而言也而不知性之本愚謂孟子道性善知本矣而不言氣質所以啓荀楊韓之紛紛也故程子曰論性不論氣不備荀楊韓言氣質之性矣而所以為性則不知直去孔孟千餘年後至濂溪而始明故又曰論氣不論性不明黃勉齋

有言橫渠張子分為天地之性氣質之性然後朱子之說始定信哉斯言文曰氣有偏正所受之理隨而偏正氣有昏明所受之理隨而昏明木氣盛則金氣衰故仁常多而義常少金氣盛則木氣衰故義常多而仁常少此氣質之性有善惡也既有氣質善惡之性則莊天地本然之性矣以子思未發之中求之此心未發其中德然萬慮不生是天地之性純粹至善則氣雖偏而理自正氣雖昏而理自明氣雖有贏之而理則無虧負及其感物而動則氣動而理亦隨之或理動而氣挾之由是至善之理聽命於氣善惡由之而判矣先師嘗曰此心未發之前氣不用事所以有善而無惡者此也又曰在



近而習遠者何也曰自其常者而言之則性之善者盡於善而日進乎高明性之惡者習於惡而日流乎汙下自其變者而言之則性之善者或習於惡而失其善性之惡者或習於善而失其惡凡是四者始皆相近而終則遠矣又引程子之言曰人性本善也語其才則有下愚之不移下愚有二焉自暴自棄也人苟以善自治則無不可移雖昏愚之至皆可漸磨而進也惟自暴者拒之以不信自棄者絕之以不為雖聖人與居不能化而入也仲尼之所謂下愚也然其質非必昏且愚也往往強戾而才力有過人者商辛是也聖人以其自絕於善謂之下愚然考其歸則誠愚也又曰懈意一生便是自

暴自棄朱子曰自暴者有強悍意非毀禮義是不好不通與他說好話自棄者有懦弱意亦道禮義是好也受人說只是自不肯做

張子曰德不勝氣性命於氣德勝其氣性命於德窮理盡性則性天德命天理氣之不可變者獨死生脩天而已故論死生則曰有命以言其氣也語富貴則曰在天以言其理也此大德所以必受命

吾氏曰君子之所以學者能變化氣質而已德勝氣則愚者可進明柔者可達於強不能勝之則雖有志於學亦愚不能明柔不能立而已矣善均善而無惡者性也人所同也昏明強弱之稟不齊者才也人以其



也誠之者所以反其同而變其異也夫以不美之實  
變而美非百倍其功不三以致之今以自奉與  
或作或輟以變其不美之實及不能變則曰天  
非學能變是果於自棄其為不仁甚矣夫德必受命者  
德即理也程子謂知天命是達天理也夫受命是得其  
應也天之報應皆知影響得其報者是常理也不得其  
報者非常理也但人以淺見之便是蓋曰天不可  
易也然其可易者惟有德者能之如伊尹之引天下作  
之祈天永命常人之至於聖賢皆此道也侯氏曰得其  
常者舜也不得其常者孔子也舜自匹夫而有天下  
者倍之也桀自天子而為匹夫者覆之也天非為舜

禁而存亡之理固然也即是而推他可以觸類矣

朱子曰化不是一日內頓然便恁地人之進德亦然三十  
而立不到那三十時便立須從十五志學漸漸化去不惑  
知命耳順從心皆然

胡氏曰孔子十五而志于學向學也曰大學也所以脩  
身齊家治國平天下之道也三十而立何立也曰居天  
下之廣居立天下之正位行天下之大道不退轉也四  
十而不惑何不惑也曰富貴不能淫貧賤不能移威武  
不能屈卓然立乎萬物之表也五十而知天命何知也  
曰元亨利正乾之四德行之昭明浩然與萬物同波處  
之各得其分而不亂也六十而耳順何其順也曰所



者化所有者神幾於天矣七十而從心所欲不踰矩行也曰以其動也天故也子貢曰夫子之得邦家者所謂立之斯立道之斯行綏之斯來動之斯和非天能如是乎愚謂聖人之學與天無極如建千萬年之基業然志欲大而久故三十以前十五年一化入大人之學以開其志又十五年持循已久則所學不變而卓有成立矣自此以後亶亶地去十年一化有漸進底意思不惑則進於立矣故洞然於事物當然之理而無所疑又十年而知天命則不惑又不足言矣此心與天命相流通無間然也又十年而聲人心通無所違礙不思而得也由是涵養積累之久至於從心不踰矩之地此十年之明

則安而行之不勉而中矣蓋夫子之學乾大人之學也前三十年分為兩節所以開其大之基後三十年分為三節所以造於從心不踰矩之地確乎不後志學也閑而存誠而立也知至知終不惑也聲氣相求耳順也乃見天則不踰矩也故曰夫大人者與天地合其德日月合其明四時合其序鬼神合其吉凶夫豈一日之力而至此哉吾故曰夫子之學乾大人之學也黃勉齋謂說者以為聖人立法謙辭以勉人則聖人皆是架空虛誕之辭豈聖人正大之心哉至哉斯言朱子亦曰聖人非心實自聖而始為是退託也

又曰致知誠意是學者兩箇關



致知乃夢與覺之關誠意乃善與惡之關透得致知之  
關即覺不然則夢透得誠意之關則善不然則惡也  
天即人人即天

人之始生真得於天也既生此人則天亦在人矣凡語  
言視聽動作皆天故曰顧諟天之明命常見得此道是  
昭然在目也下學者事也理在事中若直能盡得下學  
之事則上達天理便在此人之所生理與氣合而已凡  
思慮云為皆氣也而理存焉故發為五常萬善皆理也  
西山真氏曰窮理主知而言無一物之不格盡性主行  
而言無一理之不躅知得盡行得盡便是至於命命是  
天之賦於我者圓外竅中是心之躅虛靈知覺是心之

用仁義禮智是心之理五峯胡氏曰大哉性乎萬善皆  
焉天地由是而立有源之水寒冽不凍有德之人厄窮  
不塞日沒光託於月孔子亡矣道託於孟

周子曰聖希天賢希聖士希賢伊尹顏淵大賢也伊尹耻  
其君不為堯舜一夫不得其所若撻于市顏淵不遷怒不  
貳過三月不違仁志伊尹之所志學顏子之所學過則聖  
及則賢不及則亦不失於令名

朱子曰隨其用力淺深以為所至遠近不失令名以其  
有為善之實也故胡氏曰周子患人以發策決科榮身  
肥家希寵為事也則曰志伊尹之所志患人以知識聞  
見為得而自畫不待價而沽也故曰學顏子之所學人



有真能立伊尹志脩顏子學然後知通書之言包括至  
大而聖門之事業無窮矣愚曰學者欲變化其氣質莫  
大於希聖希天之學然必自希賢始伊尹耕莘樂道未  
嘗無顏淵之學顏淵居陋巷而有為邦之間未嘗無伊  
尹之志二大賢易地則皆然士能反身而誠不事緣飾  
希之則是必也立志講學以實而無愧於身事親從兄  
以實而無愧於家忠信篤敬以實而無愧於鄉進思及  
忠以實而無愧於官有實勝之善而無名勝之耻由是  
復焉執焉而賢可希性焉安焉而聖可希發微不可見  
充周不可窮而天可希志伊學顏者可反求諸身耶  
程子曰充廣得去則天地變化草木蕃充廣不去則天地

閑賢人隱

朱子曰已所不欲勿施於人只管充廣將去則萬物各  
得其所充之於一家一國一天下自莫不各得其所如  
何天地不變化草木不蕃若充廣不去則出門便有碍  
孟子一書只是要人充廣曰收其放心此是外面收入  
裏來曰知皆擴而充之又從裏面推出去故曰修其  
身而天下平皆不出恕之一字

朱子曰敬以直內義以方外八箇字一生用之不窮

敬立則內直義形而外方這終身可以受用義是心頭  
斷事底心斷於內而外便方正萬物各得其宜丹書曰  
敬勝怠者吉怠勝敬者滅義勝欲者從欲勝義者凶敬



便豎起，怠便放倒。以理從事是義，不以理從事是欲。又以敬字解直字，義字解方字。敬而無義，則做事便錯了。只義無敬，則無本。須是敬義立方，不孤。敬以直內，是持守工夫。義以方外，是講學工夫。直是直上，直下，曾中，無纖毫委曲，方是割截方整之意。敬譬如鏡，義便是能照底。敬無義，便是死殺了，不是活底敬。

又曰：須是將來做箇本領，涵養得貫通時，敬以直內，便是義以方外。

又如雖在靜坐處，亦須驗箇敬肆。敬便是天理，肆便是人欲。如居處便難驗得，恭與不恭，執事便須驗得敬與不敬。有一般人，專要就寂然不動上理會，及其應事却

七顛八倒，又牽動他寂然底。又有專要理會事，却於根本上全無工夫，須是徹上徹下，表裏洞徹方可。

又曰：敬天德也，敬便徹上徹下，與天無間。

程子曰：毋不敬，可以對越上帝。范氏曰：經禮三百，曲禮三千，一言以蔽之曰：毋不敬。朱子曰：堯是初頭出治，第一箇聖人，尚書堯典是第一篇典籍，說堯之德都未下別字。欽是第一箇字。如今看聖賢言萬語大事小事，莫不本於敬。收拾得自家精神在此方，看得道理盡然。後修身齊家舉而措之天下，爾敬有甚形影，只是故欽身心不容一物，便是主一明道。教人靜坐，李先生亦然。須靜坐始能收欽。臨事方用，便有氣力。又曰：敬字通貫



動靜真氏曰冬氣閉藏不密溫暖無霜雪則來年陽氣無力五穀不登人心亦是如此靜時紛擾則動時安能中節故周子以主靜為本程子以主敬為本皆此理也武夷胡氏曰敬之一字力行十年須別朱子曰天地似也有箇主宰方始恁地變易便是天地底敬成湯所以克配上帝者蓋自聖敬日躋始愚按東萊呂氏曰敬是百聖相傳第一箇字聖學下工夫處至顧命之書又曰周公精微之傳成王得之將終方以示群臣孔子精微之傳曾子得之將終方以示孟敬子皆主於敬而已聖人太極之全體不假脩為而尚存乎敬况學者乎未至此而修之君子之所以吉也一不知此而恃之小人之所

以凶也脩之恃之亦在乎敬肆之間而已矣敬則欲寡而理明寡之又寡以至於無則聖學可希矣故朱子謂程先生所以有功於後學最於敬之一字為有力者此也學者可不勉諸



跋天原發微後

涇前年於虛谷方公見所為鮑公魯齋天原發  
微序未見其書屢從魯齋求觀歲甲午十二月  
始盡得讀之如靈犀照水百怪洞見無遁形也  
如導江自岷一寫萬里注之海也如一聚狐之  
裘其完無際而人不知其得之之艱也魯齋真  
人豪哉予與魯齋為同年貢士亦學性理而魯  
齋之博極予實不如不謂之人豪而何虛谷公  
文學海內寡二贊美誠至所謂已經平子子安

能如陳師錫讀五代史於佛頭上著糞猶敢贊  
一辭曰首一篇太極綱領也次動靜至鬼神致  
知事也末一篇曰變化誠意事也易知崇語博  
文孟子博學詳說致知之類也易禮卑語約禮  
孟子友說約誠之正之脩之之類也古大人之  
學如是而已伊川易傳晚年方正止於論理魯  
齋此書起義暨朱中列玄虛訂以堯夫於象數  
無復遺今年七十有一矣吾才已愧君子齒復  
先我撫卷三歎敬書其後元貞丙申曹涇跋



天原發微後序

古之言天道者必兼人事自羲和未絕地天通  
以前書傳之所睹記不可考已由是而有歷象  
有律呂有龜策有祠祭雜攘盟詛之類其法與  
仁義道德紀綱制度之說通行於世至其緒聞  
餘論春秋之季猶人人能道之先儒有云河圖  
洛書聖人以神道設教通經者病其固豈天人  
所以然之故在當時小人之所易喻而後世儒  
紳先生以為深遠而難言邪天之未喪斯文而



仲尼出仲尼曰天何言哉四時行焉百物生焉  
至哉其自為言乎再傳而子思子明之曰天命  
之謂性率性之謂道脩道之謂教而充其至  
於三千三百禮樂之盛九州四海聲容文物之  
美而其妙復歸於無跡又再傳而孟子明之曰  
知性則知天曰存心養性以事天而諸事一一  
以天行之能治其人曰天吏能自治其身曰天  
民位曰天位賤曰天職爵曰天爵道之將行而  
為堯舜也曰天使之道之不行而退不失為孔

氏徒也曰天止之嗚呼至乎哉秦禍熄漢學興  
傳言者雜災祥讖緯尚象者拘巫史推步明理  
者溺清虛釋老千有餘年之間學者醒行寢語  
諉天為茫茫而若無預吾事於是周邵程張  
諸大儒同時竊立於隆平之代築其狂昏震其  
冥聾迨其說之流傳未久而將惑也天得新安  
子朱子即為之釐析剴決然後微言要指豁然  
一趨於是瞭然而無復遺恨士之幸而逢於斯  
會亦可謂如天之福矣而奈之何學之者又以



易廢城闕之童耳熟而心荒市朝之夫口然而  
身恃前所謂秦漢以來之弊夫何以相遠予行  
憂患展轉百折竊意深山窮谷中輕功名拙進  
遜之士必有精其學而藏於家者一日新安方  
使君出其平生故人鮑景翔所著天原發微五  
卷相示讀之自太極渺茫之始至於形之所倚  
氣之所使數之所起器之所擬精粗內外無所  
不紀而綱提領挈出於使君指畫不一景翔嘗  
以鄉貢進士一請春官不售歸食貧終身鄉

者提學鄭君孔明館穀之朝夕與共講學書成  
遂為板傳之以成其勤名以慰其遺志魯無君  
子者斯焉取斯豈不信然屬使君已為序引俾  
予附書其後謹不敢辭大德己亥歲季冬望日  
剡源戴表元序

