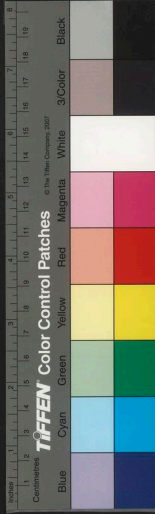
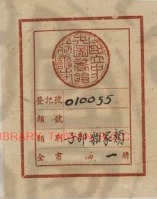


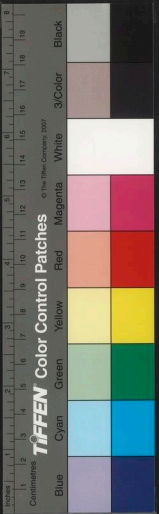
國家圖書館 NATIONAL CENTRAL LIBRARY, TAIWAN, R.O.C.





國家圖書館, NATIONAL CENTRAL LIBRARY, 類 1 子部 雜家類

3424153



春明退朝錄上

并叙

熙寧三年予以諫議大夫奉朝請每退食觀唐人洎
本朝名輩撰著以補史遺者因纂所聞見繼之先盧
在春明里題爲春明退朝錄云十一月晦常山宋敏
求述

國朝宰相趙令盧相文潞公四十三登庸寇萊公四

十四王沂公四十五賈魏公四十八

樞密副使趙令三十九寇萊公三十一晏元獻公三

十五韓魏公三十六

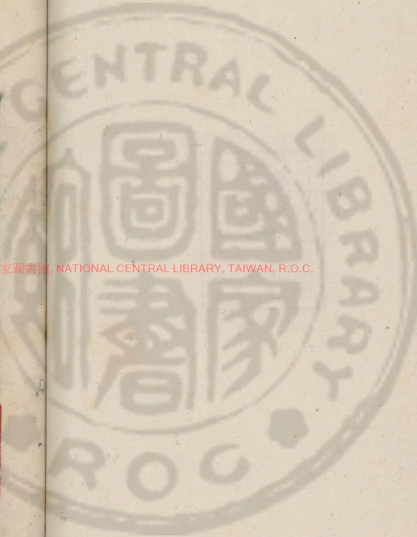
參知政事蘇侍郎易簡三十六王沂公三十九

知制誥蘇侍郎二十六王沂公二十七盧相楊文公

晏元獻公宣獻公今宣徽使王公拱辰皆二十八夏



國家圖書館, NATIONAL CENTRAL LIBRARY, TAIWAN, R.O.C.



文粹三十

學士蘇侍郎二十八晏元獻公宣徽王公皆三十宣
獻公三十五王沂公李邯鄲皆三十六楊文公錢子
飛皆三十七盧相今參政王禹玉皆三十八

吳正肅言律令有丁推推字不通少壯之意當是丁
雅唐以大帝諱避之損其點畫云

真宗朝歲時始賜飲於宰相第大兩省待制以上赴
林尚書特以諫議大夫為三司副使亦預焉既而并
諸副使遂以為常王太尉主會唯用太官之膳少加
堂餐自丁晉公助以家饌至今踵之

天聖七年王清宮災遂罷輔臣為宮觀使而景靈會
靈祥源三宮觀以學士舍人管句康定元年李康靖

公罷參知政事為資政殿大學士提舉會靈觀自後

學士皆為提舉至和初學元獻公以舊相為觀文殿

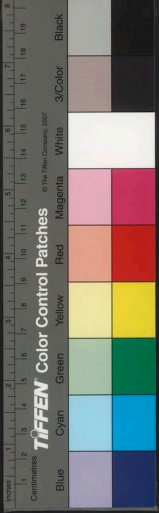
大學士提舉萬齡諱也而武臣今執政李少師端

愿為觀察使止得管句祥源觀自陳於樞府宗衮諱

事也謝也乃加以都管句今朝官亦云提舉非故

宗衮嘗言律云可從而違堪供而闕亞六經之文也

宋景文言之屬文自穩當字第初思之未至也又
曰為文是靜中一業爾
本朝置樞密使副或置知樞密院同知院然使與知
院不並置也熙寧元年文忠公呂宣徽為使而潤州
陳丞相自越州召為知院前一歲陳丞相為副使位



在呂公之上故也

國初公王祁公魏僕射三相罷趙令獨相始置

參自是一相或二相至咸平中始有呂文穆

李簡三相又至至和中文路公劉丞相富

鄭公

太平四年石元懿始以樞密直學士簽書院事

八年拜司空齊賢王公沔並以諫議大夫同簽書樞

密院事景德三年馬正惠以檢校太傅韓公崇訓以

檢校太保並簽書樞密院事治平二年今郭宣徽為

同簽書院事

文臣為樞密使皆帶檢校太尉太傅兼本官乾興元

年錢文僖以兵部尚書為樞密使不帶檢校官有司

之失也

趙德明歸款 眞宗賜以宗姓然不附屬籍是文元

草制云奕世荷殷邦之德舉宗聯命氏之榮寶元二

年元昊叛詔削屬籍非也

唐太宗自撰鄭元成碑德宗亦撰段秀實碑

本朝太宗撰中令趙公碑皇祐中王侍郎子融守河

中還乃以唐明皇所題裴耀卿碑額上之 仁宗遂

御篆賜沂公碑曰旌賢其後踵之者懷忠 許顯忠

諱忠旌忠流萊全德元老 尉王太 教忠積慶文瑞公親

賢用稱中 襄親 齊國獻旌功 贊 舊學 獻元 崇儒 文

簡舊德 張 顯先積慶 趙中令 旌忠懷德 張 儒賢

高 大 襄賢 正 文 思賢 相 劉 沅 清 王 武 旌忠 元 敷 武



襄忠陳恭純孝 張文 英宗御篆忠規德範宋元上

御篆浮德守正顏文 大儒元老頌魏

國朝歷三師三公者 太祖即位天雄節度符魏王

彥卿自守太尉為太師定難節度西平王季中令彝

興自守太傅為太尉荆南節度南平王高中令保融

自守太保為太傅

趙令以司徒太保侍中在中書以太保中書令留守

西京又以太師西京養疾王文正以司空司徒太保

在中書以太尉罷為王清昭應宮使

范魯公以司徒在中書王祁公薛文惠呂文穆並以

司空在中書丁晉公馮魏公王冀公並以司空司徒

在中書韓魏公以司空在中書司徒為節度侍中曹

襄悼文潞公並以司空為樞密使侍中呂文靖罷相

以司徒監修國史曾魯公以司空為節度侍中

呂許公以太尉致仕張鄧公魯魯公並以太傅致仕

陳恭公以司徒致仕李相昉張相齊賢章郇公宋鄭

公富韓公並以司空致仕

國朝宰相為僕射魏公仁浦趙令薛文惠沈恭惠宋

惠安李文正呂文穆呂正惠李文靖張司空王文正

向文簡王冀公寇萊公呂許公王沂公賈魏公陳恭

公韓魏公文潞公富鄭公曾魯公二十二人樞相為

僕射陳文忠曹襄悼張榮僖王康靖四人樞密使為

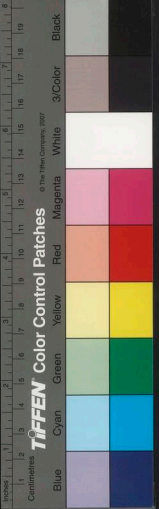
僕射石元詵一人
列聖神御殿始咸平初 真宗令供奉僧元藹寫



太宗聖容於啓聖院後王清昭應宮範金 祖宗像
 餘多塑像其殿名在京曰慶基 韓先輝院開先太平
 寺奉二聖 王清昭聖宮奉 永隆 太宗 聖先奉安聖
 王清昭聖宮奉 永隆 太宗 聖先奉安聖
 下並奉 真宗 奉真宮 景靈宮 崇真 撻孝 延聖 觀壽 永崇
 觀先 孝嚴 景靈宮 奉英德 景靈宮 在外曰章武 揚州建
 觀先 孝嚴 景靈宮 奉英德 景靈宮 在外曰章武 揚州建
 下奉 興元 西院 應 命 帝 華 西院 應 命 帝 華 西院 應 命 帝 華
 太原 昭孝 下奉 應 命 帝 華 西院 應 命 帝 華 西院 應 命 帝 華
 神御殿西京永安縣會聖宮有 五聖神御殿今京
 師定力院有 太祖御像 王滿堂 彰德 章獻 太后 廣孝 景靈
 徽 奉 先 禪 院 奉 皇 后 同 殿 太 彰 德 章 獻 太 后 廣 孝 景 靈
 太祖 廣 孝 景 靈 太 后 廣 孝 景 靈

開寶八年十一月江南平留汴水以待李國主舟行
 盛寒河流淺涸 詔所在爲埧開瀦水以過舟官吏
 擊凍督役稍稽則皆何狡甚者劾臯以次被罰州縣
 官降敕而杖之者凡十餘人

舊制將相食邑萬戶即封國公王太尉爲相過萬戶
 而謙挹不封慶曆七年南郊中外將相唯夏鄭公合
 萬戶中書請封英國公因 詔使相未滿萬戶皆得
 封於是王康靖封遂國公章文簡封郟國公王武恭
 封冀國公其後遂以邑封合萬戶者微國
 國朝以來封國公者范侍中 魯王 文獻 祚 向侍中 拱
 泰 靜 難 節 度 劉 公 重 進 燕 保 大 節 度 趙 公 贊 衡 定 國
 節度馮公繼業 梁 張侍中 永德 麟 張 高 書 昭 鄧 孟





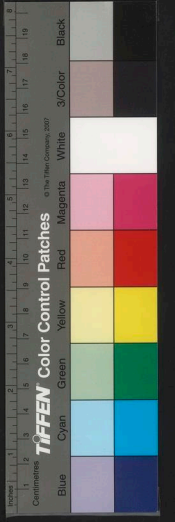
看上

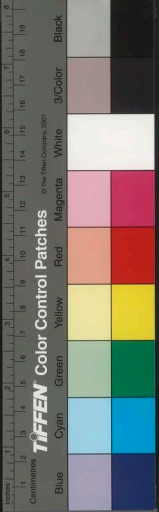
中令昶泰王中令彦超邠趙中令傑許呂文穆恭徐
 寇忠愍萊丁秘監晉馮文懿魏曹襄悼韓晉王文穆
 冀張崇僖徐鄧呂文靖紳王文正沂張文懿譚章文
 簡郁夏文莊燦王康靖誕王武恭晉冀賈文元懿許
 陳恭公燬文侍中潞杜正獻邠宋元憲麟龐莊敏穎
 韓侍中懿衛曾侍中魯英克富相祚鄭
 太子謚昭成謚恭王元僖初悼獻周王
 諸王謚悼泰王懿魏昭王康惠德芳恭憲元佐恭靖陳
 元文惠元安王傑恭懿鄭王僅恭惠元備王恭肅元燕王懷靖王
 昉悼穆昕王悼懿義鄂王
 公主謚恭懿宣祖女高懷德大長賢肅公主祖女秦國大長
 賢靖公主祖女晉國大長恭惠繼祖女初謚長惠主降

英惠太宗女燕國長和靜太宗女晉國大長懿順太
 女鄭國長公慈明太宗女中國大長清裕公主獻穆太宗
 國大長公主昭懷貞宗女出俗大為道士莊孝仁宗女
 降李道勉昭懷貞宗女出俗大為道士莊孝仁宗女
 降李道
 宗室謚恭裕德中王康孝南陽郡安懿王權孝定相王榮
 易定王恭肅廣平王德裕思恪永嘉迪懿恭平陽郡僖簡
 信安郡康簡廣陵郡王德裕思恪永嘉迪懿恭平陽郡僖簡
 信元寧郡康簡廣陵郡王德裕思恪永嘉迪懿恭平陽郡僖簡
 蓋僖靖王惟正僖穆王守節安僖崇王從式楚安簡
 信節郡安恭王惟正僖穆王守節安僖崇王從式楚安簡
 河東郡惠恪楚國公溫遜恭郡公良靜宗親國公恭簡
 王承公惠恪楚國公溫遜恭郡公良靜宗親國公恭簡
 宗親國公良靜宗親國公恭簡
 靜樂手郡康僖克廣國公榮僖承錫國公恭昌王世承恭

參知政事 諡文懿 孫少卿 文恭 孫公 景肅 趙公 康
 節 仲甫 恭肅 溫尚書 惠獻 王尚書 文定 趙石少師
 立 文僖 郭平 康懿 中尚書 蕭簡 宗道 簡肅 薛公 宣獻
 先 文忠 蔡公 文肅 吳少卿 忠憲 傅忠 穆王 公 康
 靖 若谷 文莊 飛公 安簡 王尚書 文正 傅忠 穆王 公 康
 有 文烈 明文 簡 丁右 康穆 程公 文安 王公 質肅 唐公
 樞密副使 知院 同知院 諡宣靖 發 州 恭質 梁公 景
 莊 嗣王 公正 憲 馬公 仁 宗 耀 王 安 惠 周 師 起 任 武 穆
 曹公 忠獻 范尚 僖質 趙少 憲 成 李 侍 文 孝 張 立 文 肅
 韓公 恭惠 師 布 威敏 師 考肅 師 文 恭 師 少 忠 簡
 使相 諡 恭惠 安 仲 王 元 靖 王 中 正 懿 高 中 令 保 宗 王

宰相 諡 文獻 王 祁 公 溥 宣 懿 魏 僕 射 忠 獻 趙 中 文 惠
 諡 相 居 正 恭 惠 倫 相 惠 安 梁 相 文 正 李 司 空 助 王 太
 陳 宗 正 惠 犯 仁 宗 耀 王 文 穆 王 贊 公 敏 若 文 定 空 齊
 賢 名 文 靖 李 相 允 呂 文 簡 向 相 士 安 忠 愍 梁 文 懿
 相 地 公 孫 張 文 正 王 所 文 節 知 相 中 章 惠 改 文 惠 文 憲
 馮 親 公 孫 張 文 正 王 所 文 節 知 相 中 章 惠 改 文 惠 文 憲
 御 公 孫 張 文 正 王 所 文 節 知 相 中 章 惠 改 文 惠 文 憲
 象 師 公 得 元 獻 晏 公 正 獻 公 杜 衍 恭 肅 相 文 元 昌 說 公
 莊 敏 編 額 元 憲 公 景 襄 楚 公 元 懿 石 鞞 射 恭 懿 王
 樞密使 諡 元 靖 孫 相 景 襄 楚 公 元 懿 石 鞞 射 恭 懿 王
 雜 文 莊 高 公 宣 簡 孫 相 惠 穆 呂 公
 樞密使 相 諡 武 惠 中 曹 文 忠 陳 璞 射 襄 悼 肅 時 中 榮
 僖 張 侍 文 僖 演 思 改 恭 毅 楊 公 崇 敷 文 康 海 相 康 靖
 王 侍 中 文 莊 公 頌 武 恭 惠 用





名武烈石中令 莊烈河中令 恭孝益中 神武穆高公忠
 順球公忠懿張中 莊武李侍忠 安僖韓年 莊
 惠卿僊恭惠張美侍 忠武李公武惠美濟公 忠蕭顯王公 禁
 密宗慶恭密楊公 恭僖用李侍中 文簡雅相 良僖顯李公 禁
 文臣諡文安 崇尚文莊江陵公 忠定張鼎 文恭蕭韓忠
 肅馬亮文楊侍 恭惠丞從文元 景文宋尚 襄康肅公
 章靖郎元宣懿 修懿明德左丞 懿敏王尚 懿靖李少師
 恭安張尚莊李尚 修懿明德左丞 懿敏王尚 懿靖李少師
 武臣諡溫肅杜公 恭僖杜公 恭惠岳連武毅崔公 翰
 忠武郭公 勤威馮公 和惠王公 恭肅承衍 忠惠元吳公 張
 元惠周宣武康王公 武懿曹公 忠毅周公 恭莊張
 著宣惠惟留後 和文李公 壯恪王公 毅安毅守忠志

信守贊微 忠隱懋敏公 壯愨劉公平 恭壯高公 壯定
 後景 忠恪曹公 密郭宣徽 良惠劉韓寧 榮毅韓德公 良
 定 李留後 勤惠張公
 小戚諡武懿劉公 康懷劉從 安僖王公 恭懷曹公 景
 思張堯

內臣諡忠肅劉承 安簡王承 僖靖宗 安恪盧守 僖
 恭忠 僖安僖 恭守 僖良 僖明 良恪 張永 榮恪 用元 忠
 安 僖 僖勤 石崇 僖倍 僖倍 僖倍 威勤 僖元 僖安 王守
 任恭惠與呂許公同年進士而為博士 恭惠登樞
 年著康彊許公時尚為相嘗所歎羨詢其服餌之法
 恭惠謝曰不曉養生之術但中年因讀文選有所悟
 爾謂石韞王以山輝水含珠而川媚也許公深以為

然

父子掌誥國初至熙寧元年凡九家李文正字武正

仁宗王兵部正王惠獻簡安晁文元文錢希白鑄梁翰

林蘇儀甫蘇恭蘇頌蘇頌蘇頌

咸平六年併三部為三司使官輕則為權使公事慶

曆中葉翰林道卿再總計止云權使蓋中書誤也其

後遂分權使與使公事為兩等

舍人院每知制誥上事必設紫褥於庭面北拜廳閣

長立褥之東北隅謂之壓角宗袞作掖垣叢誌而不

解其事按唐舊書亦無聞焉惟裴廷裕正陵遺事云

舍人上事知印宰相當壓角則其禮相傳自唐也予

為舍人日邵興宗入院不疑為閣長壓角時議美之

翻譯新經始以光祿卿湯公悅兵部員外郎張公洎

潤色之後趙文定楊文公晁文莊李尚書維皆為譯

經潤文官天禧中宰相丁晉公始為使天聖三年又

以宰相王冀公為使自後元宰繼領之然降麻不入

銜又以參政樞密為潤文其事寔重每歲誕節必進

新經前兩月二府皆集以觀翻譯謂之開堂亦唐之

清流盡在也前一月譯經使潤文官又集以進新經

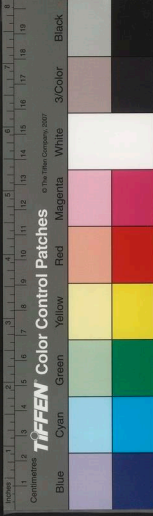
謂之閉堂慶曆三年呂許公罷相以司徒為譯經潤

文使明年致仕章郇公代之自後降麻入銜

宗袞嘗曰殘人矜才逆詐恃明吾終身不為也亦蘇

唐相崔渙曰抑人以遠謗吾所不為

子治平初同判尚書禮部掌諸處納到廢印極多率



皆無用按唐舊說禮部郎中學省中文翰謂之南宮
舍人百日內須知制誥王之與宋給事詩云須知
百日掌絲綸又謂負外郎爲瑞錦窠負外郎廳前有
大石諸州府送到廢印皆於石上碎之又圖寫祥瑞
亦負外郎廳所掌令狐楚元和初任禮部負外郎有
詩曰移石幾回敲廢印開箱何處送新圖是也今之
廢印空準故事碎之
唐內人墓謂之官人斜四仲遣使者祭之規 唐人
京師街衢置鼓於小樓之上以警昏曉 太宗時命
張公洎製坊名列牌於樓上按唐馬周始建議置夔
夔鼓惟兩京有之後北都亦有夔夔鼓是則京都之
制也二紀以來不聞街鼓之聲金吾之職廢矣

制也二紀以來不聞街鼓之聲金吾之職廢矣

太常寺國初以來皆禁林之長主判而禮院自有判
院同判院大中祥符中符瑞繁縟別建禮儀院輔臣
主判而兩制爲知院天禧末罷知院天聖中省禮儀
院而寺與禮院事舊不相兼康定元年置判寺同判
寺並兼禮儀事近有至六七人者按唐太常置卿一
負少卿二負博士四負祥符中置博士二負後加至
四負今若置判寺一負同判寺二負則合唐之卿數
矣天聖元年改同判
高司知院即博士也
太常寺舊在興國坊今三班院是也景祐初燕侍郎
蕭判寺廳事畫寒林屏風時稱絕筆其後爲判寺好
事者竊取之嘉祐八年徙寺於福善坊其地本開封



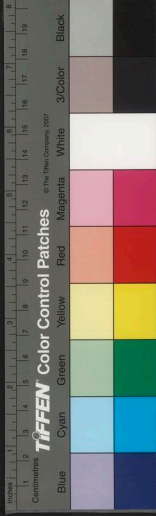
府納稅所 英宗在藩邸判宗正寺建爲齋舍既成而已立爲皇子遂爲太常所請焉

端拱中西掖六舍人旣而田錫罷職知陳州頃之宋湜貶均州團練副使王元之商州團練副使熙寧二年閻老錢君倚守江寧明年予自請出院李才元蘇子容皆落職惟吳冲卿權三司使不供職閣下無草制遂命二直院焉

開寶二年李文正仁粹以中書舍人盧相以知制誥並命直學士院六年知制誥張公澹直學士院太平興國元年湯率更悅徐騎省鉉直學士院王焯州克正張侍郎洎直舍入院四人公皆江南文士也至熙寧二年復置舊官

唐制宰相四人首相爲太清官使次三相皆帶館職洪文館大學士監修國史集賢殿大學士以此爲次序本朝置二相昭文修史首相領焉集賢次相領焉三館職惟修史有職事而頗以昭文爲重自次相遷首相乃得之趙令初拜止獨相領集賢殿大學士續兼修國史久之方遷昭文館薛文惠與沈恭惠並相薛自參政領監修拜相仍舊而沈領集賢畢文簡與寇忠愍並相而畢領監修寇領集賢王太尉獨相亦止領集賢近時王章惠龐莊敏初拜及獨相悉兼昭文修史二職非舊制也

文臣自使相除樞相罷節而還舊官景祐元年王沂公自使相帶檢校官復爲吏部尚書同平章事元樞



密使慶曆七年夏鄭公自使相入樞仍帶節度使亦非舊制也

太祖太宗時文臣爲使相惟趙令一人真宗時

寇萊公王冀公二人節度使李南陽一人乾興後難遽數矣

唐文武參用袁滋自尚書右丞出華州刺史召爲左金吾衛大將軍如是者數人本朝頗循其制工部侍郎王公明兼黃州刺史給事中喬公維岳換海州刺史三司使尚書左丞李公士衡換同州觀察使學士承旨刑部尚書李公維換相州觀察使翰林學士工部侍郎陳公堯咨換宿州觀察使如錢鄧州及慶曆初韓范龐王四公皆換觀察使以用兵擢之也龍

圖閣直學士馬公季良換秦州防禦使非美遷也

武臣換文資者太宗時白州刺史錢昱換祕書監遷工部侍郎復換觀察使

真宗優待王冀公景德中罷參知政事始置資政殿學士以命之宰相寇萊公頗抑之令班翰林之下乃命爲大學士冀公請鑄印不許遂領尚書都省以都省自有印也

後唐明宗以樞密使安重誨不通文義置端明殿學士以翰林學士馮道趙鳳爲之班樞密使之後食於其院端明殿即西京正衙殿也本朝程侍郎羽爲之後隨殿名改爲文明殿學士李司空昉嘗爲之慶曆中以同未定謚號改爲紫宸殿學士丁文簡罷參知



政事爲之何右丞郊時爲御史言紫宸非人臣所稱
又改爲觀文殿學士未幾賈魏公以使相換僕射因
置大學士處之仍詔非歷宰相不除明道中改承明
殿爲端明殿會先公自南都召歸特置學士班翰林
資政之下與舊職名同而立位異矣

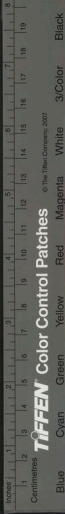
唐姚南仲不歷尚書侍郎而入省便爲僕射近世鄭
文肅劉丞相張尚書方平王宣徽拱辰勝侍讀甫皆
不歷郎中負外而便爲諫議大夫呂給事惠卿鄧中
丞潤甫亦然

尚書省二十四司唐世以事簡者兼學士舍人本朝
唯重左曹館職提照刑獄例得名曹省府判官轉運
使得名曹又遷左曹學士舍人侍制遷二資帶史撰

更得優遷如蘇儀甫自刑部員外郎遷禮部郎中王
原叔自工部郎中遷吏部郎中是也朝官帶史撰亦
得優遷李邯鄲自博士爲禮部員外郎賈魏公自司
封員外郎爲禮部郎中是也景祐中宋景文修樂書
成遷工部員外郎慶曆中呂仲裕王原叔修崇文總
目成並爲工部員外郎予預修唐書亦忝此官又朝
選又不磨勤者郭諫議申錫遷右司員外郎袒擇之
工部員外郎張修撰問禮部郎中

邇英閣講諷之所也閣後有隆儒殿在叢竹中制度
特小王原叔又在講筵而身品短同列戲之曰宜爲
隆儒殿學士

孫之翰言太祖一日召對趙中令出取幽州圖以



示之趙令詳觀稱歎曰是必曹翰所爲也帝曰何以知之普對方今將帥材謀無出於翰此圖非翰他人不可爲也翰往必可得幽州然既得幽州陛下遣何人代翰帝默然持圖歸內

楊庶幾攻言胡祕監且退居襄陽鏡大硯以著漢春秋書成瘞其硯每聞大臣名士薨卒必作傳以紀其善惡然世不傳庶幾亦自有所述

杜甫終於耒陽藁葬之至元和中其孫始改葬於鞏縣元微之爲誌而鄭刑部文寶謫官衡州有經耒陽杜子美墓詩豈但爲誌而不克遷或已遷而故冢尚存耶

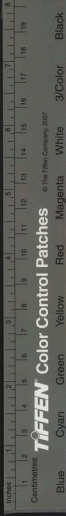
唐官有定負闕則補之後唐長興二年詔諸州得替

節度防禦團練使刺史並令隨常朝官逐日立班二年敕免常朝令五日赴起居國初尚多前資官今闕門儀制尚有見任前任節度防禦團練使

太宗時始置磨勘差遣院後改爲審官真宗時京朝官四年乃得遷天聖中方有三年之制而在外任者不得遷須至京引對乃得改秩明道中始許外任歲滿亦遷時恭謝天地覃恩不隔磨勘有併遷者於是朝士始多皇祐明堂覃恩隔磨勘人情苦其不均英宗興上即位故復用恭謝之例

建隆至天禧每朝廷大禮二府必進官天聖二年南郊呂許公懇言之乃止自是加恩而已

每大禮兩府加恩功臣階勳食邑實封內得三種學



士至待制大兩省得階勳而下二種大卿監至少卿監一種得加食邑郎中而下至朝京官一種階勳而已

凡加食邑宰相千戶實封四百戶餘降麻官食邑七百戶實封三百戶直學士以上食邑五百戶實封二百戶舍人待制散尚書至少卿監以上食邑三百戶實封一百戶

凡食邑三百戶封縣開國男五百戶封子七百戶封伯千戶封郡侯二千戶封公千五百戶以上始加實封

唐大帝時始有同中書門下三品時中書令侍中皆正三品大曆中並升爲二品晉天福五年升中書門

下平章事爲正二品國初樞密使吳延祚以父諱璋如同中書門下二品用升品也

每南郊大禮衛唐制命五使宰相爲大禮使學士爲禮儀使鹵簿使御史中丞爲儀仗使知開封府爲橋道頓遞使而禮儀使本太常卿事尚書兵部主字圖鹵簿使是其職也儀仗使排列之而鹵簿使督攝之其職事頗相通 眞宗時東封西祀奉祀皆輔臣爲五使南郊則用學士而下 仁宗精田恭謝大饗明堂袷纓上大饗並循 眞廟之制

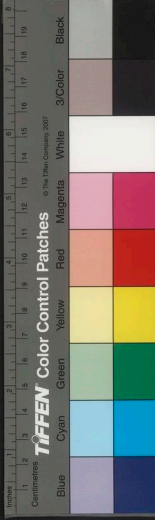


春明退朝錄卷中

予嘗判官告院知制誥時又提舉兵吏司封官告院而不白司勳恐遺之也凡文臣及節度觀察防團刺史諸司使副內殿承制崇班皆用吏部印管軍至軍校環衛官用兵部印封爵命婦用司封印加勳用司勳印

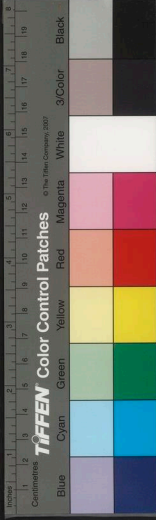
凡官告之制后妃銷金雲龍羅紙十七張銷金標袋寶裝軸紅絲網金帔搭公主銷金大鳳羅紙十七張銷金標袋瑋瑁軸紅絲網塗金銀帔搭按皇后當降元年立后始用册本朝諸后皆上用告帔妨親王宰相使相背五色金花綾紙十七張暈錦標袋犀軸色帶紫絲網銀帔搭樞密使三師三公前宰相至僕射東宮

國立中央圖書館, NATIONAL CENTRAL LIBRARY, TAIWAN, R.O.C.



三師嗣王郡王節度使白背五色金花綾紙十七張
量錦標袋犀軸色帶參知政事樞密副使知院同知
院簽書院事宣徽使僕射東宮三師御史大夫宗室
率府副率以上白背五色綾紙十七張量錦標袋牙
軸色帶尚書觀文殿大學士資政殿大學士東宮三
少六統軍上將軍留後觀察使同上惟用法錦標袋
用翠毛獅子錦以三司使翰林學士承旨至直學士
待制丞郎御史中丞大兩省賓客大卿監祭酒詹事
庶子大將軍防團刺史橫行使內諸司使軍織造部
樞密都承旨初除駙馬都尉白綾大紙七張法錦標
大牙軸色帶三司副使少卿監司業起居郎至正言
知雜至監察御史郎中員外郎四亦令諭德少詹事

家令率更令太子僕太常博士節度行軍司馬副使
橫行副使諸司副使樞密副承旨軍職都指揮使忠
佐馬軍步軍都軍頭以上藩方馬步軍都指揮使并
不遙郡者白綾大紙七張大錦標牙軸青帶國子博
士至洗馬通事舍人諸王友六尚奉御諸衛將軍承
制崇班閣門祇候五官正諸州別駕樞密院諸房承
旨如給至對軍大牙棚大兩使判官防團副使率府
率副率京官館職堂後官中書樞密院主事諸軍職
都虞候忠佐馬軍步軍副都軍頭諸班指揮使藩方
馬步軍副都指揮使都虞候內供奉官至內品白綾
中紙五張中錦標中牙軸青帶祕書郎至將作監主
簿白綾小紙五張黃錦標角軸青帶幕職州縣官靈



臺郎保章正諸州長史司馬中書錄事主書守當官
樞密院令史書令史諸軍指揮使內品待詔書藝白
綾小紙五紙小錦標木軸青帶諸蕃蠻子大將軍司
階司戈司候郎將以上並白綾大紙法錦大牙軸色
帶凡修儀貌容才人貴人美人銷金小鳳羅紙七張
銷金襖袋寶瑁軸紅絲網塗金銀符格司言司正尚
衣尚食典寶常使金花羅紙七張法錦標袋內降夫
人郡君團窠羅紙七張暈銀標袋宗室婦常使金花
羅紙七張法錦標袋宗室女素羅紙七張法錦標袋
國夫人銷金團窠五色羅紙七張暈錦標袋郡夫人
常使金花羅紙七張現任兩府法錦標袋以上至
正等皆用瑁郡君縣太君遙郡刺史正郎以上其

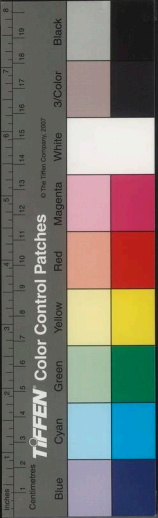
並銷金常使羅紙七張餘命婦並素羅紙七張
凡封贈父祖爲降麻官用白背五色綾紙法錦標大
牙軸餘雖極品止給大綾紙法錦標大牙軸
凡朝士父在經大禮推恩得致仕官不給奉父任陞
朝官以上致仕自得奉舊制若因其子更加秩則不
給奉
凡宰相使相母封國太夫人妻封國夫人樞密使副
使參知政事尚書節度使母封郡太夫人妻封郡夫
人樞密參政母經有直學士以上給諫大卿監觀察
使母封郡太君妻封郡君舊制李士官至諫議大夫
之少卿監防園以下至陞朝官母封縣太君妻封縣
君



凡輔臣宣徽使初入封三代為東宮三少晉祖為少傅因進官或遇大禮進加至太師兩令國公使相節度使亦封三代尚書資政殿大學士三司使封二代至太尉李士自學士至待制封一代至太尉餘陞朝官以上至吏部尚書公歷兩府贈至兩全國唐相止贈一代權德輿罷相為檢校吏部尚書與元節度使自潤州改葬其父於東都亡祖之域其祖任終右羽林軍錄事參軍因表納檢校吏部尚書兼御史大夫請回贈租一官詔不許納官特贈僅尚書禮部郎中德輿在進附武俊內公事惜差官眼修賬向嘗有敕使及別表命叩令權不建止唐制宰相不兼尚書左右丞蓋漢射常為宰相而丞轄留省中領事元和中韋貫之為右丞平章事不久

而遷中書侍郎又僕射給諫皆不為致仕官然楊於陵為左僕射致仕本朝沈桐倫亦以僕射致仕唐節度使除僕射尚書侍郎謂之納節皆不降麻止舍人院出制天禧中丁晉公自保信軍節度使除吏部尚書參知政事先公在西閣當制至和中韓魏公自武庫軍節度使除工部尚書三司使降麻非故事也

皇祐中宗家請置家廟下兩制禮官議以為廟室當靈長若身沒而子孫官微即廟隨毀請以其子孫蒙三品階勳及爵庶常得奉祀不報祕府有唐孟誥家祭儀孫氏仲饗儀數種大抵以士人家用臺草享祀類几筵乃是凶祭其四仲吉祭當



用平面穩條屏風而已

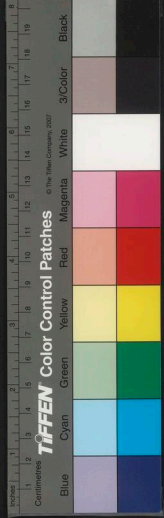
漢乾祐中除樞密使始降麻如將相之制本朝循之
石元懿罷為僕射亦降麻高文莊田宣簡呂寶注罷
止舍人院出告

天聖中修國史王安簡謝陽夏李邯鄲黃唐卿為編
修官安簡神情冲澹唐卿刻意篇什謝李嘗戲為句
曰王貞閑如鶴黃吟苦似猿

天聖中錢文僖留守西都而應天院有三聖御像
去府僅十里朔望集眾官朝拜未曉而往朝拜畢三
杯而還文僖戲為句曰正好睡時行十里不交談處
飲三杯又有人送驢肉復曰廳前捉到須依法合內
盛來定付厨

宗家堂賞黃子温詩子温名孝恭天聖八年登進士
第為大理寺丞失官其從兄子思亦善詩詠讓曰日
者未知裴令貴世人爭突禰生狂重午曰風簷燕引
五六子露井稻開三四花子思名孝先天聖二年登
進士第終太常博士

治平三年予為知制誥夏六月夢丞相遣朱衣吏召
命草某人為邃清殿學士制既寤不能記其姓名及
其文詞也明年五月甲辰丞相遣朱衣吏召當制舍
人呂縉叔草制除邵不疑為寶文閣學士後數日得
承旨張公所作詔云廼規層宇正字起邃正字在西清况
然記去歲之夢與詔文離合其名若符契焉
尊號起於唐中宗稱應天神龍皇帝後明皇稱開元



神武皇帝自後率如之陸贄嘗以諫德宗宗袞著尊號錄一篇繫以贄云損之又損天下歸仁蓋託諷焉上即位羣臣凡再上尊號率不許李尚書維有三兄文靖丞相贄尚書虞部員外郎源太子中舍皆五十八而終尚書亦是歲大病懇言於朝乃罷翰林學士換集賢院學士出知許州王給事溥文與其子景彝皆貳樞然並踰月而終歐陽少師言爲河北都轉運使冬月按部至滄景間於野亭夜半聞車斝兵馬之聲幾達旦不絕問宿彼處人云此海神移徙五七年間一有之致政王侍郎子融言天聖中歸其鄉里青州時滕給事涉爲守盛冬濃霜屋瓦皆成百花之狀以紙摹之

其家尚餘數幅

凡節度州爲三品刺史州爲五品唐內臣爲中尉惟贈大都督國初曹翰以觀察使判潁州是以四品臨五品州也品同爲知隔品爲判自後惟輔臣宣徽使太子太保僕射爲判餘並爲知州

參知政事父見其進拜者盧宋崖吳正肅與尚書張公安道樞副陳堯叟張文孝吳文肅由登用而朝廷多峻加其父恩命

唐時黃河不聞有決溢之患唐書惟載薛平爲鄭滑節度使始河溢韋子東泛滑距城纔二里許平按求故道出黎陽西南因命其從事裴弘泰往請魏博節度使田弘正弘正許之乃籍民田所當者易以他地

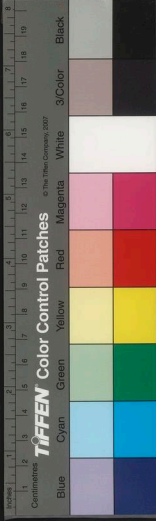


疏導二十里以殺水悍還墾田七百畝於河南自是滑人無患此外無所紀蓋河朔地天寶後又屬蕃臣而事不聞朝廷也而汴河亦不聞疏通之事惟鄭畋集載為相時汴河淀塞請令河陽節度使於汴口開導仍令宣武感化節度使嚴帖州縣封閉公私斗門感化即徐州也

唐兩京皆有三館而各為之所所以逐館命修撰文字本朝三館合為一並在崇文院中景祐中命修總目則在崇文院餘各置局他所蓋避衆人所見太宗實錄在諸王賜食廳真宗實錄在元符觀祥符中修冊府元龜王文穆為樞密使領其事乃就宣徽南院聽以便其事自後遂修國史會要名曰編修院

又修仁宗實錄而英宗實錄同時並修遂在慶寧宮史館領日曆局置修撰二員宰相為監修自置編修院以修撰一人主之而日曆等書皆析歸編修院

唐在京文武官職事九品以上朔望日朝其文官五品以上及監察御史負外郎太常博士每日參武官五品以上仍每月五日十一日二十一日二十五日參三品以上九日十九日二十九日又參一本云參日二十九日參執其長上折衝果毅若文武散官五品以上直諸司及長上者各準職事參其洪正幹親輔文館及國子監博士學生每季參若兩雪霪服失容及泥濘並停獻社令凡京百司有常參官謂五品



以上職事官八品以上供奉官上唐正仁宗職名
 元二年敕文官充翰林學士皇太子諸王侍讀武官
 充禁軍職事並不帶中朝參其在三館等諸職掌皆並
 朝參訖各歸所務日定年御史中丞竇參奏常參文武
 官準令每日參自朔難以來遂許分日待戎事稍平
 即依常式其武官準令五品以上每月六參三品以
 上更加三參頃並停廢今請準令却復舊儀十三年
 御史臺奏諸司常參文官隔假三日以上並以橫行
 參假其武班每月先配九參六參參謂一月九次
 今後每經三節假滿縱不是木配入日並依文官例
 橫行參假似唐後唐同光二年四方館奏今後除
 隨駕將校及外方進奉專使文武兩班三品以上官

可於內殿對見其餘並請正衙從之天咸元年御劄
 賜文武百僚每日正衙常朝外五日一赴內殿起居
 每月朔望日賜廊下食唐室承平時常參官每日朝
 退賜食謂之廊餐自乾符亂離罷之惟月旦入閣日
 賜會明宗即位諫官請文武百僚五日一起居見帝
 於便殿李琪以為非故事以五日為繁請每月朔望
 日入閣賜廊下食罷五日起居之儀至是宣旨朔望
 入閣外五日一起居以為常天咸元年敕今後若遇
 不坐正殿日未御內殿前便令閣門使宣不坐放朝
 班退是年御史臺奏凡新除官及差使者合於正衙
 謝辭每遇內殿起居日百官不於正衙敘班其差使
 及新除官辭謝不令參謝每內殿起居日百僚先敘

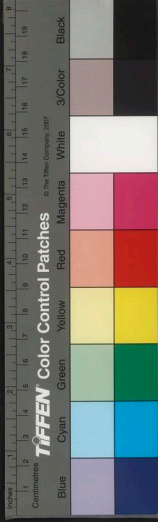


班於文明殿庭候辭謝官退則班入內殿從之晉天
福二年中書門下奏在內廷諸司使等每除正官請
令赴正衙謝後不赴常朝其京官未陞朝官祇赴朔
望朝參從之制五要國朝諸在京文武陞朝官每日
朝其有制免常朝者五日一參起居五按唐制文
武職事官並赴常參武班五日一參又有三日一參
五參三日參并五九參所謂常參官未有無職事者由
後唐同光中乃分常朝內殿凡隨駕將校外方進奉
使文武三品以上官即於內殿對見其餘並詣正衙
至天成初詔文武百官每日常朝外五日一赴內殿
起居其趨朝官遇宣不坐放朝各退歸司本朝視朝
制文德殿日外班凡不整務朝臣日赴是謂常朝

垂拱殿曰內殿宰臣樞密使以下要近職事者并武
班日赴是謂常起居每五日文武朝臣釐務令釐務
並赴內朝謂之百官大起居是則奉朝之制自爲三
等蓋天子坐朝莫先於正衙殿於禮群臣無一日不
朝者故正衙雖不坐常參官猶立班俟放朝乃退醴

職事者謂之常參令錄外朝不整務者謂之常參

唐日御宣政設殿中細仗兵部柝樞等於廷朝官退
皆賜食自開元後朔望宗廟上牙槃食明皇意欲避
正殿遂御紫宸殿喚仗入閣門遂有入閣之名在唐
時殊不爲盛禮唐末常御殿更無仗遇朔望特設之
趨朝者仍給廊下食所以鄭谷輩多形於詩詠嘆美
而五代行之不絕 祖宗數御文德殿行入閣禮醴



寧二年予被詔修閤門儀制以爲文德入閤非是當
喚仗御紫宸殿請下兩制與太常議之學士承旨王
公珪等以爲入閤是唐日坐朝之儀不足行詔削去
其禮予與閤門諸君因請如唐御宣政禮量設仗衛
御之詔乃可今朔望御文德殿始於此也閤門有舊
入閤圖頗約其禮而簡便之凡文武官百人執仗四
百人其五龍五鳳五嶽五星旗御馬皆立殿門之外
舊制凡連假三日而著於令者宰相至陞朝官盡赴
文德殿參假謂之橫行次日百官仍赴內殿起居近
年連假後多便起居而廢橫行之禮

吏部流內銓每除官皆云權判正衙謝復正謝前殿
引選人謝辭縣唐以來謂之對駁判銓與選人同入

起居畢判銓於殿廷近北西嚮立選人謝辭訖出判
銓官亦謝而出近止令選人門謝辭判銓不復入

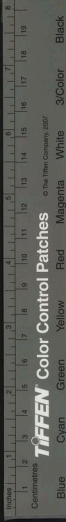
魏野居於陝郊其地頗有水竹之勝客至必留連飲
酒真宗時聘召不起天禧中卒贈祕書省著作郎

野子開有父風皇祐中天章閣待制李公昭遇守陝
言於朝賜號清逸處士

古者將葬請謚以易名近世多槩殯或已葬而請謚
唐獨孤及謚郭知運而右司員外郎崔夏以爲知運

葬已五十年今請易名竊恐非禮及以爲請謚者五
家皆在葬後苗太師一年呂諲四年盧奘五年顏杲

卿八年獨知運遂以過時見抑且八年與五十年其
緩一也與奪殊制不可遂謚知運曰威



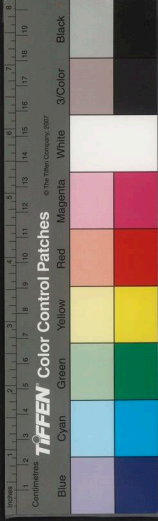
國朝以來博士為謚考功覆之皆得滯潤慶曆八年有言博士以美謚加於人以利濡潤有同納賂有詔不許收所遺於是舊臣子孫競來請謚既而禮院獻其煩遂奏釐革嘉祐中李尚書維家復來請謚博士呂縉叔引詔以罷之

唐制兼官三品得贈官如韓文公曾為京兆尹兼御史大夫後終吏部侍郎而贈禮部尚書是也又觀察使多贈兩省侍郎以就三品得謚國初以來惟正官三品方得謚兼官贈三品不得之 真宗命陳彭年詳定遂詔文武官至高書節度使卒許輟朝贈至正三品許請謚而史失其傳實元中光祿卿知河陽鄭立卒而輟朝非故事也

上元然鐙或云沿漢祠太一自昏至晝故事梁簡文帝有列鐙賦陳後主有光壁殿遙詠山鐙詩唐明皇先天中東都設鐙玄宗開成中建鐙迎三宮太后是則唐以前歲不常設本朝 太宗時三元不禁夜上元御乾元門中元下元御東華門後罷中元下元二節而初元游觀之感冠於前代

周禮四時變國火謂春取榆柳之火夏取棗杏之火手夏取桑柘之火秋取柞櫨之火冬取槐檀之火而唐時惟清明取榆柳火以賜近臣戚里本朝因之惟賜輔臣戚里帥臣節察三司使知開封府樞密直學士中使皆得厚贈非常賜例也

唐曲江開元天寶中旁有殿宇安史亂後盡圮廢文



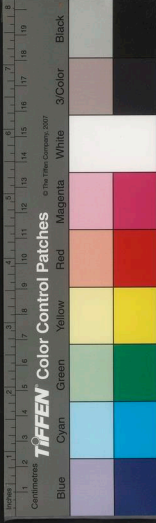
宗覽杜甫詩云江頭宮殿鎖千門柳絮新蒲爲誰綠
因建紫雲樓落霞亭歲時賜宴又詔百司於兩岸建
亭館太宗於西郊鑿金明池中有臺榭以閱水戲
而士人游觀無存泊之所若兩岸如唐制設亭即踰
曲江之盛也

太宗時建東太一宮於蘇邸遂列十殿而五福君綦
二太一處前殿冠通天冠服絳紗袍餘皆道服寬衣
天聖中建西太一宮前殿處五福君綦大遊三太一
亦用通天絳紗之制餘亦道冠寬衣熙寧五年建中
太一宮內侍主塑像乃請下禮院議十太一冠服禮
院乃具兩狀一如東西二宮之制一請盡服通天絳
紗曾有言亳州太清宮有唐太一塑像上遣中使

視之乃盡服王者衣冠遂詔如亳州之制

綠髻器始於王冀公家祥符天禧中每爲會即感嘆
之然製自江南頗質朴慶曆後浙中始造盛行於時
嘉祐初充國公主降李璋時少師歐陽公長禮臺與
諸博士折衷婚禮頗放古制治平中邵不疑以知制
告權知諫院請選官撰本朝冠喪祭之禮乃詔禮院
詳定遂奏請置局於本院不許因循寢之

皇祐二年七月李侍中用和卒詔輟視朝下禮院乃
檢會李繼隆例院吏用印紙申請自二十一日至五
日輟朝而二十四日太廟盂饗在輟朝之內同知院
范侍郎鎮引春秋仲遂卒猶縉請罷饗判寺宋景文
以日遽集議不及止之會縉見大中祥符三年四月



敕石保吉卒輟四日五日七日期三日其六日太廟
孟饗已是大祠不坐又二十六日宣祖忌行香奉
慰予時同知院欲請移輟二十七日朝判寺王原叔
言與申請反覆遂亦止

歐陽少師提總修太常因革禮遣姚子張闢見問
太祖建隆四年南郊改元乾德是歲十一月二十九
日冬至而郊禮在十六日何也乃檢日曆其敕制云
律且協於黃鍾日正臨於甲子乃避晦而用十六日
甲子郊也及修實錄以此兩句太質而削去之遂失
其義皇祐二年當郊而日至復在晦宗袞遂建明堂
之禮

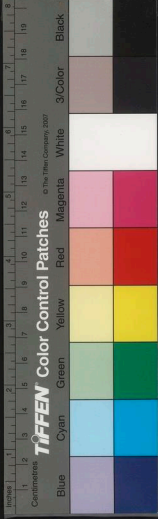
張唐公言冷常侍謫邠州時柳仲塗聞爲守頃之

仲賢文寶爲陝西轉運使鄭即騎省門人也到官即
來致謁而仲塗郡務不舉頗憚其來乃先懇於徐公
鄭既謁見徐曰柳侯甚畏鄭盍日而還

列子廟在鄭州圃田其地有小城貌甚古相傳有唐
李德裕王起題名而前輩留紀甚多景祐中王文惠
公爲章惠太后園陵使還請增葺之於是舊迹都盡
今其榜陳文惠之筆

益州記水縣有武牢關城內有山數峰一峰上有
唐昭武廟按李德裕會昌一品集載昭武廟乃神堯
太宗塑像今殿內有二人立而以冠傳付之貌或云
失二帝塑像而但存侍者故也

李文正公罷相爲僕射奉朝請居城東九隅昭慶坊



去禁門遠逐每五鼓則興置白居易集數冊於余鑄
中至安遠門仗舍然燭觀之俟啓鑰則赴朝雍熙二
年三月詔中書申後兩棒鼓出樞密院申後四棒鼓
出

開寶六年六月敕參知政事薛居正呂餘慶於都堂
與宰臣趙普同議公事是月又敕中書門下押班知
印及祠祭行香今後宜令宰臣趙普與參知政事薛
居正呂餘慶輪知既而復有釐革

雍熙四年文德殿前始置參政摠位在宰相之後至
道中寇萊公爲參知政事復與宰臣輪日知印正衙
押班其摠位遂與中書門下一班書敕齊列衙街衢
並馬宰相使相上事并有公事並升都堂及萊公罷

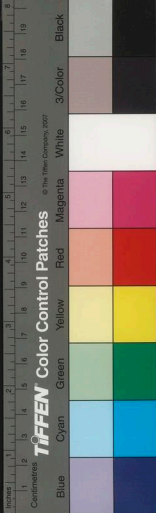
遂詔只令宰臣押班知印參政止得輪祠祭行香正
衙摠位次宰臣之下立凡有公事並與宰臣同升都
堂如宰臣使相上事即不得升

景德四年六月敕臣僚自外到闕及在京主執如有
公事並日逐於巳時以前中書密院聚廳相見其後
復分廳見客慶曆八年禁止之如景德之制

太宗製笏頭帶以賜輔臣其罷免尚亦服之至祥符
中趙文定罷參知政事爲兵部侍郎後數載除景靈

宮副使真宗命廷賜御仙花帶與繡鞞遂服御仙

帶自後二府罷者學士與散官通服此帶遂以爲故
事予親見蔡文忠罷參知政事爲戶部侍郎即服此帶
蓋曾爲學士用詔文金帶曾經賜者許繫之翰林及



待黃朝士清吳恭祿為中書舍人初嘗其宰相
罷免罷官並依舊服笏帶李文定天聖中自秘書
監來朝除刑部侍郎並服笏帶近有罷參政者黑帶
佩魚而入非故事也入兩府自黑帶賜笏帶者太
宗朝例甚多祥符中張文節自待制為中丞而參政
事天聖中姜侍郎自三司副使為諫議大夫而樞密
並賜如上

春明退朝錄中

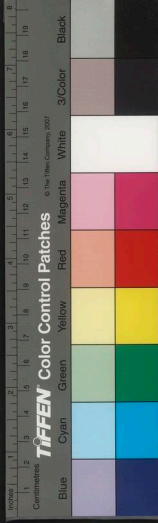
春明退朝錄下

京城士人舊通用青絹織大中祥符五年九月惟
許親王用之餘並禁止六年六月始許中書樞密院
依舊用縹出入

丁晉公天禧中鎮金陵臨秦淮建亭名曰賞心中設
屏及唐人所畫袁安卧雪圖時稱名筆後人以蘆鴈
圖易之嘉祐初王侍郎君玉守金陵建白鷺亭於其
西皆棟宇軒敞盡覽江山之勝

唐成都府有散花樓河中有薰風樓綠莎廳揚州有
賞心亭鄭州有夕陽樓潤州有千巖樓今皆易其名
或不復見

秘府書畫予盡得觀之二王真蹟內三兩卷有陶穀



待黃朝士清英恭祿為中書舍人初嘗其宰相
罷免罷官並依舊服笏帶李文定天聖中自秘書
監來朝除刑部侍郎並服笏帶近有罷參政者黑帶
佩魚而入非故事也入兩府自黑帶賜笏帶者太
宗朝例甚多祥符中張文節自待制為中丞而參政
事天聖中姜侍郎自三司副使為諫議大夫而樞密
並賜如上

春明退朝錄中

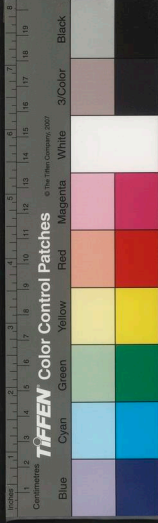
春明退朝錄下

京城士人舊通用青絹織大中祥符五年九月惟
許親王用之餘並禁止六年六月始許中書樞密院
依舊用縹出入

丁晉公天禧中鎮金陵臨秦淮建亭名曰賞心中設
屏及唐人所畫袁安卧雪圖時稱名筆後人以蘆鴈
圖易之嘉祐初王侍郎君玉守金陵建白鷺亭於其
西皆棟宇軒敞盡覽江山之勝

唐成都府有散花樓河中有薰風樓綠莎廳揚州有
賞心亭鄭州有夕陽樓潤州有千巖樓今皆易其名
或不復見

秘府書畫予盡得觀之二王真蹟內三兩卷有陶穀



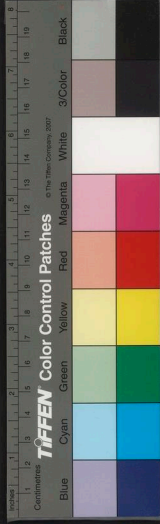
尚書跋尾者尤奇其畫梁令瓊二十八宿真形圖李
思訓着色山水韓滉水牛東丹王千角鹿其江南徐
熙唐希雅蜀黃筌父子畫筆甚多

王祁公家有晉諸賢墨蹟唐相王廣津所寶有永存
珍祕圖刻閣立本畫老子西昇經唐人畫鎖鑰圖王
冀公家褚遂良書唐太宗帝京篇太宗見祿東贊步
輦圖錢文僖家書畫最多有大令黃庭經李邕雜蹟
錢宣靖家王維草堂圖周安惠家獻之洛神賦蘇侍
郎家魏鄭公諫太宗圖楚樞密有江都王馬王尚書
仲儀有田文織錦圖錄以上皆
見者

揚州后土廟有瓊花一株或云自唐所植即李衛公
所謂王藥花也舊不可移徙今京師亦有之

近人有收漢祖過沛圖者畫蹟頗佳而有僧爲觀者
所指翌日並加僧以幅中

今閣老王勝之轉運兩浙於民家得唐沈既濟所撰
劉展亂紀一卷時唐書已成所載展事殊略按展上
元元年爲宋州刺史與御史中丞李銑皆副淮西節
度使王仲昇銑貪暴無法而展性剛鯁不折王仲昇
奏銑狀而誅之次謀及展然展居睢陽有兵糧難亟
圖乃與監軍使邢延恩矯詔以展爲都統江南淮南
節度防禦使代李峴欲其赴鎮於塗中執之也展頗
以爲疑遣使請符節於峴旣得之悉舉睢陽兵七千
入赴廣陵延恩始約李峴與淮南東道節度使鄧景
山圖展及事露傳檄州郡言展反狀發兵距之展亦

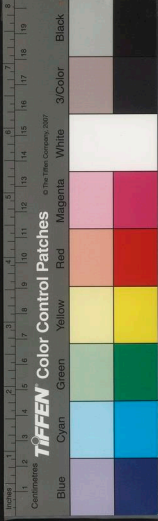


露布言李岷反而南北警急文檄交馳於道景山渡
淮陳於徐城洪爲展所敗又破李岷於下蜀二年命
田神功舉平盧軍東下展迎擊爲神功再破之遂棄
廣陵而奔江南以舟師自金山引闕神功有五船而
展殺其二船後爲賈隱林射展中目因而斬之傳首
京師收器械三千餘萬展旣平租庸使元載以吳越
雖兵荒後民產猶給乃辟召豪吏分宰列邑以重斂
之其州縣賦調積有逋違乃稽諸版籍通校大數八
年之賦舉空名以斂之其科率之例不約戶品之上
下但家有粟帛者則以人徒圍襲如擒捕寇盜然後
簿錄其產而中分之甚者一八九時人謂之白箸言
其厚斂無名其所著者皆公然明白無所嫌避一云

世人謂酒酣爲白箸旣爲刻薄之後人不堪其困弊
則必顛沛酩酊如飲者之箸也劉晏傳中與此渤海亦有白箸與此渤海
高雲有白箸歌曰上元官吏務剝削江淮之人多白
箸其所紀用兵次第甚詳此槩舉之云

賈直孺在翰林建言皇子不當爲檢校師傅乃詔止
除檢校太尉

九宮貴神始天寶初術士蘇嘉慶上言請置壇明皇
親祠及王璵爲相又勸肅宗親祠大和中監察御史
舒元與論列遂降爲中祀會昌中李德裕爲相復爲
大祀宣宗時又降爲中祀乾符中宰相崔彥昭因歲
旱禱雨獲應又升爲大祀
宗衮言世傳魏鍾繇表云癘憤怒之衆癘非可通勉



勵之意恐古人借使又疑其誤

宰相三入者趙中令 太祖朝初相 太宗朝兩入

呂文穆 太宗朝再相 眞宗朝一入 呂許公張鄴

公 仁宗朝皆三入

學士三入李文正劉中山子儀冲山翰林汪符謹揚

輟度宣召院戲宋景文范景仁四入李邯鄲五入

而一不拜

建隆三年十二月班簿二百二十四員文班一百五

十四人內南班一百一十人兩省二十七人學士三

人留司十人武班七十四人內留司一十一人

梁開平二年南郊執儀仗兵士二千九百七十八人建

隆四年郊兵部執儀仗兵士一萬三千六十八人太常

寺鼓吹等二千六百四人太僕寺推駕兵士六百八

十二人六軍執轡人負兵士五百五十二人左右金

吾街仗各一百五十二人左金吾仗三百五十八人

右金吾仗三百五十九人殿中省押番人負并執轡

兵士共五百三十一人司天臺一百六十二人八司

都四千三百七十三人合兵部二萬七千四百三十

三人

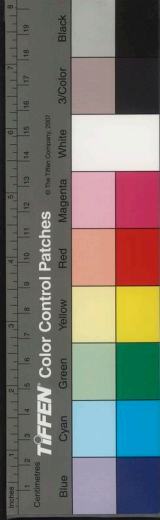
予家有范魯公雜錄記世宗親征忠正駐蹕城下嘗

中夜有白虹自泚水起亘數丈下貫城中數刻方沒

自是吳人閉壁踰年殍殍者甚衆及劉仁贍以城歸

遷州於下蔡其城遂蕪廢又曰江南李璟發兵攻建

州王延政有白虹貫城未幾城陷舍宇焚執殆盡



又曰近朝皇太后皇后皆有印篆文曰皇太后之印
皇后之印故事二宮立各有宮名長秋長樂長信之
類是也宜以宮名爲文至尊之位亦不合言印當云
某宮之寶

又曰近世諸王公主制中稱皇子皇弟皇女疑皇字
相承爲例止合云第幾子第幾弟第幾女云

又曰江南有國時田每十畝蠲一畝半以充瘠薄

又曰罰俸例一品八貫二品六貫三品五貫四品三
貫五百五品三貫六品二貫七品一貫七百五十八
品一貫三百九品一貫五十

又曰上古以來逐朝曆名黃帝起元用辛卯曆顓帝
用乙卯曆虞用戊午曆夏用丙寅曆成湯用甲寅曆

周用丁巳曆魯用庚子曆秦用乙卯曆漢用太初

四分曆三統曆魏用夏初曆景初曆晉用元正曆

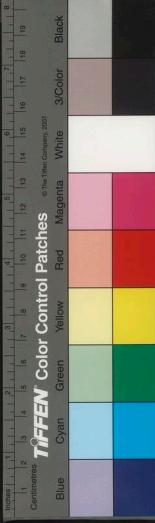
始曆合元萬分曆宋用大明曆元嘉曆齊用天保曆

同章曆正象曆後魏用興和曆正元曆二象曆梁用
大同曆乾象曆永昌曆後周用天和曆一寅曆明元

正統曆隋用甲子曆開皇曆皇極曆八業曆唐用
成實曆麟德曆神龍曆大衍曆元和觀永曆長慶宣

明曆寶應曆正元曆景福崇元正統曆晉天福用
調元曆周顯德用欽天曆云本朝太祖用應天曆

太宗用乾元曆真宗用宣天曆仁宗用崇天曆
英宗用明天曆已而復用崇天曆
忠懿錢尚父自國初至歸朝其貢獻之物有錄行於



時今大宴所施塗金銀花鳳俊貌歷年茵蠻人及裝龍鳳鼓皆其所進也凡獻銀綃綾乳香金器瑇瑁寶器通天帶之外其銀香籠香象獅子鶴鹿孔雀每隻皆千餘兩又有香囊酒醴諸什器莫能悉數祥符天聖經火多藝去今太常有銀飾鼓十枚尚存外臣除節度使景德前止舍人院作制楊文公外制集議潘羅支廝鐸督朔方軍節度數制是也其後遂學士院降麻如大禮加恩在將相後數日方下然不鎖院不宣麻近年遂同將相例鎖院告廷矣
交州進奉使舊多遣兵馬使或攝管內刺史或靜海節度賓幕之職及其歸多加檢校官或就遷其職如行軍司馬副使之類近皆自稱王官又亦以王官文命

尚書省舊制尚書侍郎郎官不得著鞞鞬過都堂唐兵部吏部侍郎郎官選限均不朝今審官東西院三班院皆預內朝而流內銓止趨五日起居疑循舊制也

丁晉公馮魏公位三公侍中而未嘗冠貂蟬杜祁公相甫百日當慶曆四年郊祠貂冠衣又升輅奉冊改謚諸后

杜祁公罷相知兗州寓北郊佛寺以待兗州接人踰再決日會宗衮自汶陽召還過其寺造謁而杜公曰處此幾與在中書日同矣旦莫比去欲識壁云郭汾陽曾留此蓋自戲其居位不又也

杜祁公休退居南都客至無不見止服衫帽嘗曰七



十致政可用高士服乎

唐宰相奉朝請即退延英止論政事大體其進擬差除但入熟狀畫可今所存有開元宰相奏請狀二卷鄭畋鳳池稟草內載兩為相奏擬狀數卷秘府有擬狀注制十卷多用四六紀其人履歷性行論請皆宰相自草五代亦然寇萊公謂揚文公曰予不能為唐時宰相蓋嬾於命詞也今中書日進呈差除退即批聖旨而同列押字國初范魯公始為之

李西樞憲成為知制誥尚衣緋衣出守荆南召為學士閣門舉例賜金帶而不可加於緋衣乃并賜三品服太宗命製毬路笏帶賜輔臣後雖罷免亦服焉趙文定罷參知政事頃之除景靈宮副使賜以御仙帶自

後罷宰相仍服笏帶罷參樞皆止服御仙帶

江南有清輝殿學士張公洎為之蜀有麗文殿學士

韓昭為之今契丹有乾文閣待制

皇后有謚起於東漢自是至于隋皆單謚光烈陰皇后

明德馬皇后和熹鄧皇后文獻獨孤皇后是也史

家取帝謚冠其上以列之如云光烈皇后陰氏明之

德皇后馬氏也非謂欲連帝謚而名之也然則質家

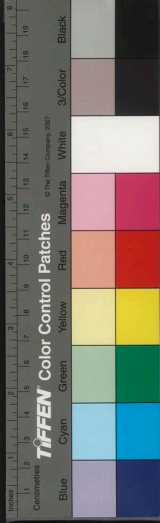
尚單文家尚複後世或用複謚如唐正仁宗觀

中長孫皇后謚文德後太宗謚文皇帝文德自是複

謚其議自用二名偶同太宗之謚仁宗中宗謚孝和趙

氏謚和思言取帝謚配之其後昭成肅明元獻章欽

真神徽真昭德莊宣諸后皆不連帝謚國初追



尊 四廟三祖之后冠以帝謚及杜太后崩始謚明
憲未幾欲同 三祖之后遂改昭憲及 大祖諸后
自連孝字 太宗后連德字 眞宗后連莊字皆用
複謚非連帝謚爲義慶曆中乃言孝字連 大祖謚
德字連 大祖謚遂改爲章以連 眞宗謚且祖宗
謚號皆十餘字豈止配一字爲義又 大祖功烈豈
專以孝稱 太宗后連德字乃在下文與祖宗后謚
文不對可如東漢諸后單舉之乎皇祐中予爲禮官
龍圖閣直學士趙周翰奏議甚詳下禮院時新以章
易莊朝廷以宗廟事重不欲數更張遂寢其所奏
祖宗朝使相節度使未嘗有領京師官局者其奉朝
請必改他官多爲東宮三少上將軍統軍趙中令以

使相自河陽還除太子少保至明道中錢相始爲景
靈宮使治平中武康節度李公端愿始爲醴泉觀使
至和中 仁宗疾平以 太宗至道年升遐深惡其
年號趣詔中書改之是歲以郊爲恭謝天地改元曰
嘉祐

宋景文言大小孤山以孤獨爲字有廟江壩乃爲婦
人狀龍圖閣直學士陳公簡夫留詩曰山稱孤獨字
廟壖女郎形過客雖知誤行人但乞靈時稱佳句
太祖時大卿監卒皆輟朝一日景德以前文武官贈
三品皆不得謚曾任三品官乃得謚 眞宗大中祥
符中命陳文僖公彭年重定以正三品尚書節度使
卒始輟朝贈尚書節度使許定謚自後遵用其制而



日曆實錄國史皆遺其專

尚父錢忠懿王自太祖開基貢獻不絕帝以其恭順待之甚厚及討江南命爲昇州東南面行營招撫制置使屢獻戎捷及拔常州拜守太師依前尚書令兼中書令兵越國王又親赴行營帝益嘉之詔令歸國江南平亟請入覲許之既至會太祖幸洛陽郊裡西駕有日矣詔趣其還忠懿臨別面叙感戀願子孫世世奉藩太祖謂曰盡吾一生盡汝一生今汝享有二浙也忠懿以帝賜重約旣得歸喜甚以爲大保其國矣是歲永昌鼎成後二年來朝遂舉版籍納王府焉

唐王及善曰中書令可一日不見天子乎太祖開

寶九年以中外無事始詔旬假日不坐然其日輔臣猶對于後殿問聖體而退至道三年三月二十九日旬假是日太宗猶對輔臣至夕帝崩李南陽承熙挽詞曰朝馮王几言猶在夜啓金騰事已非時稱佳作至真宗時旬假輔臣始不入寶元中西事方興假日視事慶曆初乃如舊

唐白文公自勅文集成五十卷後集二十卷皆寫本寄藏廬山東林寺又藏龍門香山寺高駢鎮淮南寄語江西廉使取東林集而有之香山集經亂亦不復存其後履道宅爲普明僧院後唐明宗子秦王從榮又寫本寘院之經藏今本是也後人亦補東林所藏皆篇目次第非真與今吳蜀摹版無異



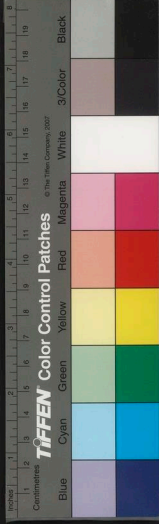
夏鄭公爲宣徽使忠武軍節度使自河中府徙判蔡州道經許昌時李郾爲守乃徙居他所宅使宅以待之夏公以爲知體

凡公家文書之藁中書謂之草樞密院謂之底三司謂之檢今祕府有梁朝宣底二卷即正仁舒觀名明中崇政院書也檢卽州縣通稱焉

祖宗時宰相罷免唯趙令得使相餘多本官歸班參樞亦然天禧中張文節始以待讀學士知南京天聖中王文康以資政殿學士知陝州自慶曆後解罷率皆得職焉

祖宗時唯樞密直學士帶出外任李尚書維罷翰林爲集賢院學士知許州劉中山子儀自翰林爲臺丞

李憲成以翰林權使三司省斬出並以樞密直學士劉知頴州李知洪州蔡文忠以翰林兼侍讀兩學士改龍圖閣學士知密州自翰林改龍圖而出藩踪文忠始也近歲率帶侍讀及端明學士邢公昂以待讀學士知曹州孫宣公亦以待講知兗州二公皆以奉勸講遂優以其職補外自張文節以舊輔臣帶侍讀出守至寶元年梅公詢始以待讀學士知許州侍讀帶外任自梅公始也其後翰林出者率皆換此職晁文元公天禧中自翰林承旨換集賢院學士判西京留臺吳正肅公皇祐中以資政殿學士李少師公明嘉祐中以龍圖閣直學士並換集賢判西臺近歲皆以禁職分臺

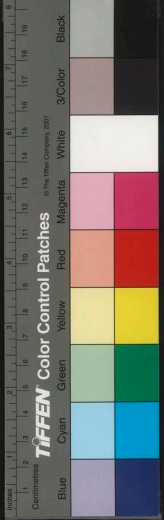


太宗命劄方圓毬路帶亦名笏頭帶以賜二府文臣
明道初張徐公爲樞密使兼侍中獨得賜之皇祐初
李侍中用和以叔舅斬賜時王侍中貽永爲樞密使
遂并賜之其後曹侍中亦以叔舅而賜焉

文穆王冀公天聖初再爲相旣拜命謝恩即請詣景
靈宮奉真殿朝謝真宗皇帝冀公仍以五百千建
道場託先公爲齋文其略曰奉諱之初謝病於外臨
西官而莫及企南狩以才遙失其本餘不盡記自後
二府初拜恩入謝即詣景靈宮蓋踵冀公故事也
凡拜職入謝多有對賜拜官加勳封謝恩雖二府亦
無有景德初王冀公以參知政事判大名府召還加
邑封時契丹才講好真宗欲重其事冀公入謝特

以衣帶鞍馬賜之自後二府轉官加階勳封邑入
謝並有對賜

慶曆四年賈魏公建議修唐書始令在館學士人供
唐書外故事二件積累旣多乃請魯魯公掌侍郎唐
卿分釐附於本傳五年夏命四判館二修撰刊修時
王文安宋景文楊宜懿今趙少師判館閣張尚書余
尚書安道爲修撰又命編修官六人魯魯公趙龍閣
周翰何密直公南范侍郎景仁邵龍閣不疑與子而
魏公爲提舉魏公罷相陳恭公不肯領次當宋元憲
而以景立爲嫌乃用丁文簡丁公堯劉丞相代之劉
公罷相王文安代之王公堯曾魯公代之遂成書初
景文修慶曆編敕未暇到局而趙少師請守蘇州王



文安丁母憂張揚皆出外後遂景文獨下筆久之歐少師領刊修遂分作紀志魯公始亦以編敕不入局周翰亦未嘗至後辭之公南過開封幕不疑以目疾辭去遂命王忠簡景彛補其缺頃之呂縉叔入居劉仲更始修天文曆志後充編修官將卒業而梅聖俞入局修方鎮百官表嘉祐五年六月成書魯公以提舉日淺自辭賞典唯賜器幣歐宋二公范玉與金皆遷一官縉叔直秘閣仲更崇文院檢討未謝而卒聖俞先一月餘卒詔官其一子初編修官作志草而景彛分禮儀與兵志探討唐事甚詳而卒不用後求其本不獲縉叔欲作釋音補少遺逸事亦不能成太尉舊在三師之下孫唐以來以上公爲重李光弼

自司空爲太尉薨贈太保郭子儀自司徒蓋太尉薨贈太師李德裕自司徒爲太尉皆以超拜李載義自司徒爲太保王智興自司徒爲太傅二人府具贈太尉是以上公寵待宗臣餘雖有功可遷保傅而掌武之尊不可得也五代至國初節度使皆自檢校太傅遷太尉太尉遷太師然無升秩明文

此都使宅舊有過馬廳按唐韓偓詩云外使進鷹初得按中官過馬不教嘶注云上每乘馬必中官馭以進謂之過馬旣乘之蹀躞嘶鳴也蓋唐時方鎮亦徼之因而名廳事也

唐明皇以諸王從學名集賢院學士徐堅等討集故事兼前世文辭撰初學記劉中山公子儀愛其書曰



非止初學可爲終身記

二府舊以官相歷李文正自文明殿學士工部尚書
爲參知政事而宋惠安公乃自左諫議大夫參知政
事遷刑部尚書居其上至符符未王沂公與張文節
公同參知政事王轉給事中張轉工部侍郎而班沂
公下意頗不悅乃復還貳卿之命止以舊官優加階
邑自後第以先後入爲次序

太宗詔諸儒編故事一千卷曰太平總類文章一千
卷曰文苑英華小說五百卷曰太平廣記醫方一千
卷曰神醫普救總類成一節曰覽三卷一年而讀周
賜名曰太平御覽又詔翰林承旨蘇公易簡道士韓
德純僧法寧集三教聖賢事迹各五十卷書成命其

寧爲首坐其書不傳

真宗詔諸儒編君臣事迹一

千卷曰冊府元龜不欲以后妃婦人等事廁其間別
纂彤管懿範七十卷又命陳文僖公襄歷代帝王文
章爲宸章集二十五卷復集婦人文章爲十五卷亦
世不傳

樞密院問降宣故事具典故申院按今有梁朝宣底

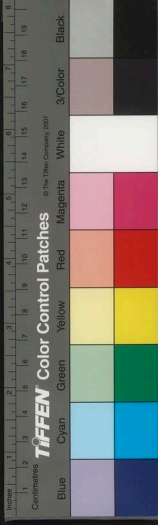
二卷載朱梁正任辨明三年四年事每部下有

月日云臣李振宣或除官差官或宣事於方鎮等處

其間有云宣頭宣命宣旨者梁朝以樞密院爲崇政

院始置使以大臣領之任以政事正任辨明年

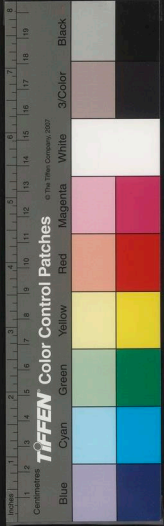
是李振爲使當時以宣傳上旨故名之曰宣而樞密
院所出文字之名也似欲與中書敕並行雖無所明



見疑降宣始自朱梁之時晉天福五年改樞密院承旨爲承宣亦似相合其底乃底本也繫日月姓名者此所以爲底聞今尚仍舊名熙寧七年或問今之敕起何時按蔡邕獨斷曰天子下書有四一曰策書二曰制書三曰詔書四曰戒敕然自隋唐以來除改百官必有告敕而從敕字子家有景龍年敕其制蓋須由中書門下省故劉禕之云不經鳳閣鸞臺何謂之敕唐時政事堂在門下省而除擬百官必中書令宣侍郎奉舍人行進入畫敕字此所以爲敕也然後政事堂出牒布於外所以云牒奉敕云云也慶曆中子與蘇子美同在館子美嘗撰其遠祖瑒唐時敕數本來觀與字家者一同字書不載勅字而

近世所用也

皇祐二年 仁宗始祀明堂范文正公時守杭州而杜正獻致政居南都蔣侍郎希魯致政居蘇州皆年耆體康范公建言朝廷潤禮宜召元老舊德陪位于廷於是乃詔南都起杜公西都起任安惠公陪祀供帳都亭驛以待焉二公卒不至加賜衣帶器幣賜一子出身自後前兩府致政者大禮前率有詔召之然亦無至者禮畢皆賜衣帶器幣焉
本朝兩省清望官尚書省郎官並出入重戴 祖宗時兩制亦同之王黃州罷翰林滁州謝上表云臣頭有重戴身被朝章是也其後祥符天禧間兩制並徹去之非故事也



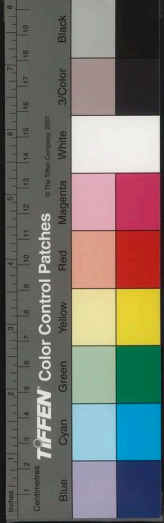
卷一
祖宗時未有磨勘每遇郊祀等恩皆轉官未滿二載者不轉官例加五階王黃州自知制告未有勳便加柱國在滁州爲散郎自承奉郎加朝散大夫階宋僂後唐明宗之外孫僕太祖之駙馬歷累鎮節度檢校太師同中書門下平章事有女十五人開寶皇后最居長韓樞密崇訓寇萊公王武恭公皆其塔也多享國封

張尚書安道言嘗收得舊本道家奏章圖其天門有三入守衛之皆金甲狀謂曷將軍掌旌周將軍掌節騏驎嘉祐初仁宗夢至大野中如迷錯失道左右侍衛皆不復見旣而遙望天際有幡幢車騎乘雲而至輟乘以奉帝帝問何人答曰曷將軍也以儀衛

護送帝至宮闕乃寤後詔令宮觀設像供事之於道書中求其名位然不得如圖之詳也

至道二年十一月司天冬官正楊文鑑建言曆日六十甲子外更留二十年太宗以謂支王相承雖止於六十本命之外卻從一歲起首並不見當生紀年若存兩周甲子共成上壽之數使期頤之人猶見本年號令司天議之司天請如上旨印造新曆頒行可之

本朝之制凡需宥大赦曲救德音三種自分等差宗言德音非可名制書乃臣下奉行制書之名天子自謂德音非也予按唐常袞集赦令二門總謂之德音蓋得之矣



太宗淳化五年日曆載 上謂侍臣曰聽斷天下事
直須耐煩方盡臣下之情昔莊宗可謂百戰得中原
之地然而守文之道可謂愔然矣終日沈飲聽鄭衛
之聲與胡樂合奏自昏徹旦謂之聒帳半酣之後置
獸酒匏沈醉舛弓至夜不已招箭者但以物擊銀器
言其中的與俳優輩結十弟兄每略與近臣商議事
必傳語伶人叙相見遲晚之由縱兵出獵步旬不返
於優倡猥雜之中復自矜寫春秋不知當時刑政何
如也蘇易簡書於時政曰 上自潛躍以來多詳延
故老問以前代興廢之由銘之於心以為鑑戒上來
數事皆史傳不載秉筆之臣得以紀錄焉
唐日曆正王字犯宗嫌名觀十年十月詔始用黃麻紙寫

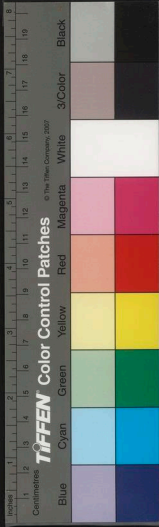
詔敕又曰上元三年閏三月戊子敕制救施行既為
永式此用白紙多有蠹蠹自今已後尚書省頒下諸
司及州下縣宜並用黃紙魏末劉放孫續勸明帝詔
馬宣王帝納其言即以此
黃紙 放紙 作紙 錄

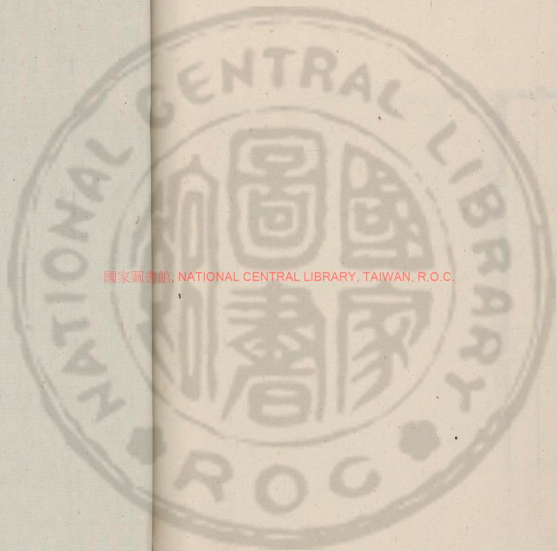
春明退朝錄下



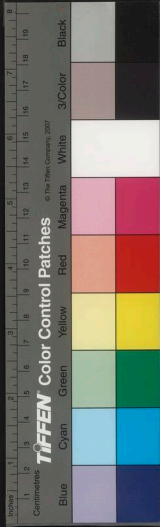


國家圖書館, NATIONAL CENTRAL LIBRARY, TAIWAN, R.O.C.





國家圖書館, NATIONAL CENTRAL LIBRARY, TAIWAN, R.O.C.



國家圖書館, NATIONAL CENTRAL LIBRARY, TAIWAN, R.O.C.

