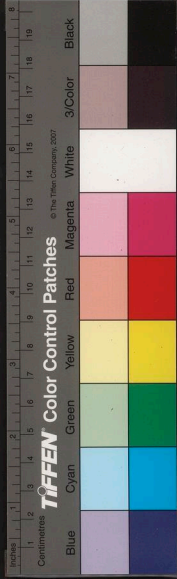


陳香公先生集 卷之五十八  
三十一  
在且楞巖鼻根圓通豈二義乎

又

吾兄入深山真如雪山修道時不知更加何等精進矣近來文字靈之一字盡之寧國齊君求文真使人躍舞大都不獨放膽于文且欲放膽于理張無垢漢浦集不可不讀也何地無才吾兄得二三奇門生否就中極有才而貧者幸爲一提携之世間惟有克己可以養人服人餘無他法賢子廉明遠布雖以累荒積逋然寧負俸不負饑民借單一番意亦甚佳但恐

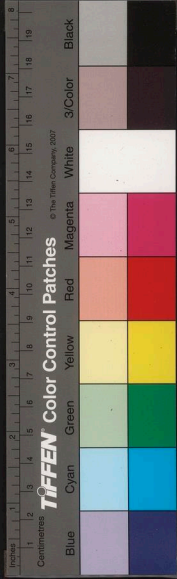
米不足而借者多可奈何或借而又借可奈何或荒而又荒可奈何或前官立票而後官不追可奈何或捐名多米而實實廩中空虛可奈何思害則知利矣幸兄便晴一寄語之



荅馮楨卿

其野老未嘗與明公有一面之識忽承違書見訊神  
交易虛懷難此夷門之願爲知已死也前日急在親  
今義不能復後 君忠孝兩言已得大綱骨矣嘆服  
嘆服士大夫有門戶之爭故國家有門庭之寇京師  
絳兵真是殷憂啓 聖不痛不癢之紀綱便可變爲  
百呼百應之世界奴去不足賀 皇上精明神武真  
足賀也目前修築殘破邊牆整頓殘破城邑招集流  
移安輯反側定死難之卹典正叛逆之典刑然後邊

國立中央圖書館藏

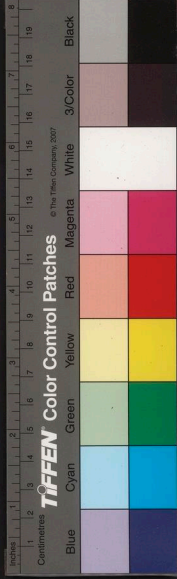




臣論功大臣辭賞磊磊落落蕩蕩平平擺成一篇  
洪武嘉靖時文字朝野可以轉危而爲安 皇上可  
以轉怒而爲喜也若門戶二字膠粘如故鵲蚌兩持  
漁人起而收其利其在中涓乎中行獨復中立不倚  
微獨人品倂繫抑亦國事所關明公銜漢決不爲熱  
地負之而去弟老矣每嘆守得一靜字卽天地鬼神  
無可奈何况身外之禍福升沉哉一室豈無密友千  
金不易贈言敢以此報名筆之惠

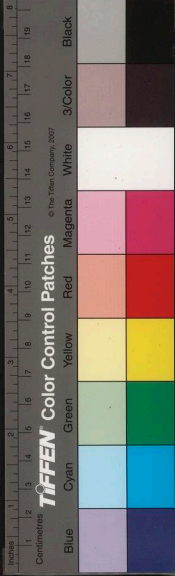
與岳石鐘

大疏一鳴忽得異常溫旨頓使朝廷父子兄弟之間  
撥雲霧而睹日月在先帝處分此事真第一得意文  
章在今日聖明剖決此事亦第一得情公案臺下有  
功於正人正史多矣沈天生入山每相對爲浮白稱  
快而不敢通書仰知光明磊落不在瑣瑣寒暄耳



荅金稠原

盧生夢覺邯鄲且豁然得道况明公礪秩償金幾入  
刀俎鼎鑊間召還故吾魂魄至人不死何快如之要  
非十分金剛堅忍力不至此劉元城躬睡如雷徐有  
功殺之三宥之三而神色不變古來艱險百折中勘  
破無限假英雄亦鍛鍊出一二真鐵漢今復見之于  
明公矣頃堯舜富陽雪讒理寃者牘滿闕下明公  
以事關僚友不願爲智囊願爲括囊抑何其深長而  
有餘味也老坡云憂患雖已過更宜慎口以安晚節



此百尺竿頭語亦紅爐點雪語且忍字之外不別有  
逍遙遊乎明公姑置長源伊川兩先生相與尋希夷  
于墜騾坡上拍手大笑歌舞天下太平樂不樂也公  
論昌明環召伊邇台臺正苦橫來逼人耳

荅潘昭度

明公具人天眼作人天師說法中州大地震動卽一  
疏一揭及蘇夏二公祠記汝除士風之穢濁洗開魔  
隊之光明對証投機真世道人心之大藥弟今年王  
年七十有二日與漁郎農大人偃曝茅簷何敢妄言  
天下事但竊聞 皇上廉潔望人欲其清也以擔當  
望人欲其任也以公平望人欲其和也而諸君獨清  
于門戶獨任於門戶獨不和於門戶雖堯舜奈之何  
哉幸而強與弱爭則弱者勝數十人與一人爭則一





人勝龍性難馴領珠亦不易得太阿大柄正在一聖  
人把握中若得明公起而應之有召有對有君有臣  
非大豪傑又誰望乎宰相無暇讀書山中宰相又無  
福讀書讀書種子海內惟明公一兩人宇宙鐵擔行  
且指而及潘先生矣願言珍重

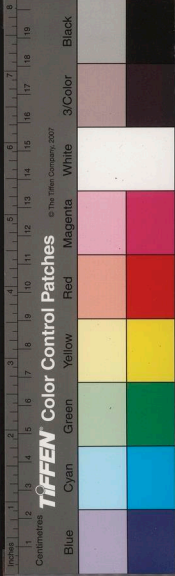
又

東坡云中年以後何事不有先荆之變非衰老所堪  
近始得孫不見舍館大母念之不覺凄然承慰悒悒  
倦感何可喻還書甘種領訖李燾長編北盟錄宋遺

民錄弟未有藏本吳虎臣能改齋漫錄爲潘安期借  
去五六年已作泥牛下海矣聞明公整齊宋史一洗  
胡元穢筆大是快事此後凡有宋遼金元說部當粘  
之壁間四面購訪而弟則案上寥寥皆行秘書之餘  
唾殘潘耳三烈傳正類柳河東文字才識如此若以  
兩朝實錄委之明公簡潔有法豈至作爛朝報也臨  
楮三嘆

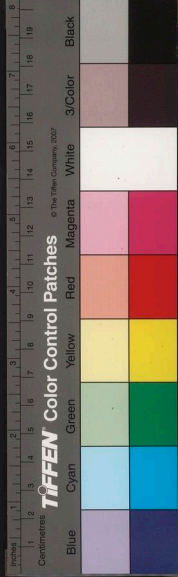
又

初聞昌平報警不曉是插是奴頃知就中確信非大



虜乃夷丁也昨歲有練兵于昌之議 上意欲兼  
用夷丁足三千之數遂調保定忠勇營夷丁赴昌使  
陳洪範統之時部科亦以肘腋之下不宜使異類逼  
居而 上意已定竟不能奪今走保定者得非其  
舊遊處耶流寇披猖小則如蚊大則如蝗而寒宗且  
挾之驕蹇異常大約病根始于災荒賑荒全賴有膽  
有識之郡邑長如王文成饑民必救亂民必斬此八  
字括盡作用矣若所屬不良有司爲萬口所唾詈者  
拿問一二去貪墨然後可服人心服人心然後可堅

招撫此機竅必然而無疑者明公今之頗牧韓范也  
其亦躍然于老夷門之言否若將士來不迎去不追  
惟有寇梳兵篋之故習牢固于胸中而莫可破則精  
治火藥暗伏于扼要處以待之來路雖多必有不得  
不來之路去路雖多必有不得不去之路正用兵用  
火之扼要處也兵以火藥爲可恃則穩穩可以萬全  
戰雖不足守則有餘此專在明公聯屬腹心之將吏  
以爲爪牙又犒賞善間諜善刺探之捷足以供驅使  
而寇亦次第可平矣挑燈獨坐念無以報已知草野



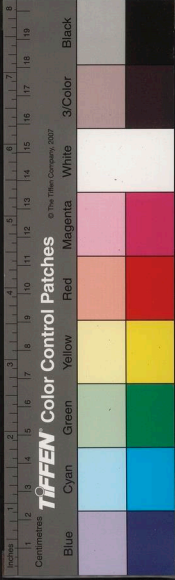




艾耳弟七十九矣腰膝不能踞拜故遣小兒代薦誅  
此以控血誠不日先躬叩几筵而後與御翁把臂也

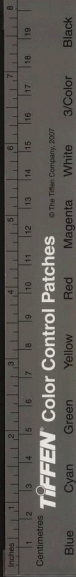
寄王罔伯

昨見兄長安詩皆從承相車茵王侯蓮花幕中尋之  
耳足下才情故勝想六十部紅綃助兄醉墨關右水  
灌城版獨海外無知小兒呼十六州馬糞郎橫作虬  
髯老翁態蒲團灰心人時時蹉足而起足下張髯如  
戟班生禿管董子長纓此其時也孺林來矣以足下  
爲北道主人而足下素飽長安俟鯖當不令東方生  
餓謂沈家郎腰瘦如昨



答鄒愚谷

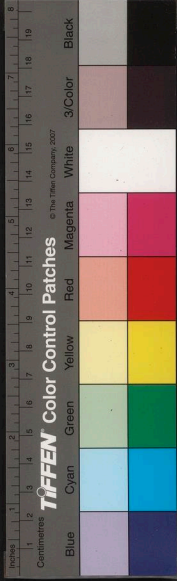
次公夜光之璧不出家笥越四百里而問玉工不肖  
豈能復加雕琢哉讀公車文心精而綺筆膽奇而大  
不肖已識長者之家風矣自省何人敢當北面請叙  
兄弟之禮而敬獻芻蕘以別大抵吾輩胸中落騷雅  
二字則讀書定不深心落意氣二字則交游定不得  
力蓋騷雅旣成新歡則舉業淡矣意氣若落故奪則  
德性浮矣目前惟有端居遵養熟繙古史兼閱新報  
洗發洞達肆力于場事作少年科第經世大儒是所



願耳若千秋不朽之業門下文苑衣鉢故在古宿有  
云佛法不怕爛却也謹復遠命之辱

答雪浪和尚

昨擬枯藤怪石間消受一餉爲吳門故人相滯比歸  
老母病目周旋藥裹不能遂鼓山中之屐得手教曠  
若會面卽奉法旨并致東溟公意于宗伯先生谷響  
集是崑山中趺然音也不特碎金斷珪亦復佛法長  
城勉奏數言襍靴前導上人如龍象而拔俗之韻復  
似政黃牛端獅子擺脫絡索獨透本懷可謂妙外法  
王僧中逸民矣茅癩散之性亦復同調二十外當以  
扁舟載香煙夕炤同泛于新荻高柳之傍吹一曲無

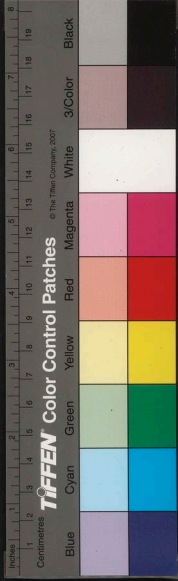




孔簡耳白羽扇奉寄穆如清風用障塵暑

答孫公菁

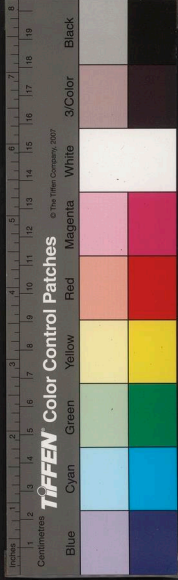
忠孝廉節萃于一門而護持諸喪并令姪成禮生還  
有功于綱常甚大弟弟也義士也孝子也設靈一處  
以便答拜守宿且城外屋小親戚又多還是不分兩  
頭爲便若靈柩未起擇吉奉迎親友在前鼓樂諸從  
從之重在迎喪不曰送殯將死者榮耀一番此念老  
諸公之意幸再商之不必又汲汲也幡幢祭卓不儉  
不豐之間如何如何言之淚下



與徐于室

老親翁攜令郎入山稱壽重以珍裘某適往青谿恨  
不信信宿宿其弊  聖王太平之觴然非久可得面  
謝  新旨快極刻以傳示不見  詔書者使之老穉  
謳歌亦普天大慶事也令郎扇謹藏篋中書法端楷  
貞德門麟鳳故有種哉答允大約吾輩以素簡爲主  
不帶一毫絀綺之習乃兩相成也切祝切祝山中寂  
寥鷄酒以待

國立中央圖書館藏

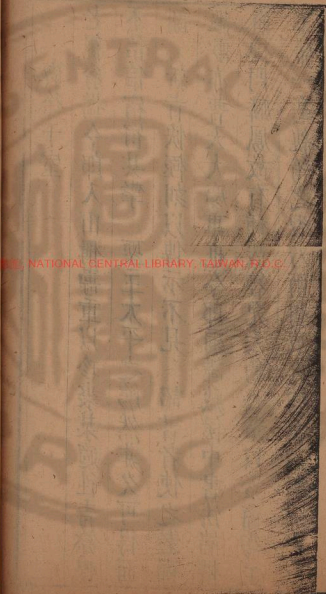


陶翁公先生集 卷之十一

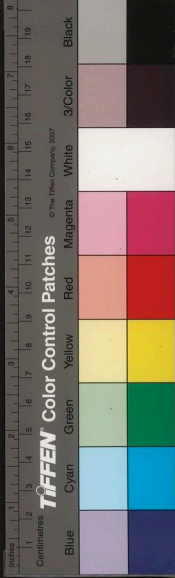
答吳巨手茂才

二首

儒八十矣咎者洙泗之間長者與幼少相讓太史公  
嘆爲風俗寢衰今儒不惟讓且怖而逃之空山淺瀨  
之間不虞吾兄鳴榔遠顧何禮之恭心之下也三復  
試牘鮮潔玲瓏如五色舍利雨於筆端又如天女散  
花不落衣袂不着泥土而香爇飄瞥於空青微翠之  
上下四維此斷斷是少年科第人若法度太嚴正恐  
類泉老茶焦須令火候調勻乃有奇韻奇味使人不  
覺意消耳史記踈漢書密客近老踈近嫩嫩則活活



UNIVERSITY OF TORONTO LIBRARY

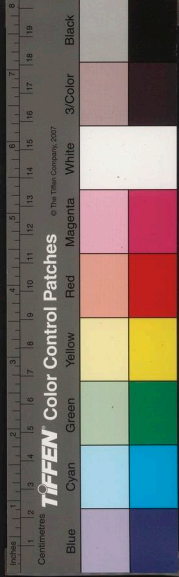




則動動則變化如神生龍雖虎其孰能控揣而參縛  
之哉弟之所以愛兄舉業者以此澆灌之以經史琢  
磨之以明師良友開闢之以深心卓識能言立言恣  
意批判採取雖絕世之豪傑聖賢未肯東向讓二西  
向讓再而况區區雞肋之功名乎僕望兄至矣幸與  
伯元丈一鼓一舞日異而月不同雖不獲抵掌同堂  
亦何殊聚頭磕膝也若高秋番訪弗作剡谿幸甚幸  
甚角黍過豐即散乞之西竺二兩羅漢五月憎肉食豆  
豉清虛正宜松棚老散人也感謝感謝

又

不佞儒相士多矣兼才易英才難如太陽當空有光  
又有芒芒之所射直透入骨髓毫竅以及草木之萌  
甲勾芽皆其神也道家有服日旁九芒咒意亦爲此  
吾兄之文却類之使人不敢正視亦不能迫視有文  
如此而不早發高發僕豈復相天下士乎嘗欲遣孫  
雛北面請旆而未曾出籬落門又妄意欲延吾兄爲  
導師則聞世家豪於藏書恐非館穀所可屑杯水之  
間神龍窟之爲宅無是理也明年或望扁舟過我相

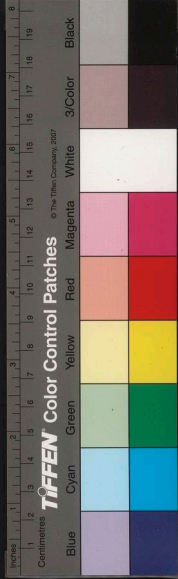


與彈史徵經今孫籬一聞河漢之談則延頸望之耳  
賤誕垂記特書見壽感愧第八十老人負此瘦皮囊  
躑躅送迎大是委頓綦烏雜沓尊使所目擊也謹登  
來貺容圖修敬知非日纂叙頃爲鄭太尊作并附答  
正

海嶽菴龍友卷

襄陽漫士畫百變或如南華或左傳瀟湘白雲海嶽  
菴兩圖異于吾所見龍友此卷乃本師虛無漂渺開  
生面不容筆墨弄精覓膚寸松煙留古研掃盡人間  
險怪姿詩家高古誰能薦陳郎無所歷歸舟但有秋  
光飛足練洞庭橘柚泖湖尊恨不相從去如箭何日  
重來搜畫筭筭底買雷鞭黑電

余嘗題龍友先生畫室曰黑電軒謂其筆墨如雷  
霆也今翻此卷贈效寅陳次公正類余所見瀟湘



陽春先生集卷之五十一  
四八  
白雲與海嶽菴圖耳龍友方有洞庭之遊次公歸  
迎故題及之以俟龍友歸而補圖何如



國家圖書館 NATIONAL CENTRAL LIBRARY TAIWAN, R.O.C.







國立中央圖書館, NATIONAL CENTRAL LIBRARY, TAIWAN, R.O.C.





陳詹公先生全集卷之五十九  
議



縣總議

革方正議

惠桂二王祿米議

禁編審臨期推收議

禁編審奸蠹議

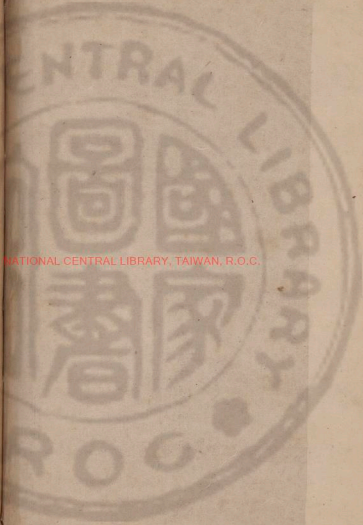
清花詭議

察官田民田糧重之故

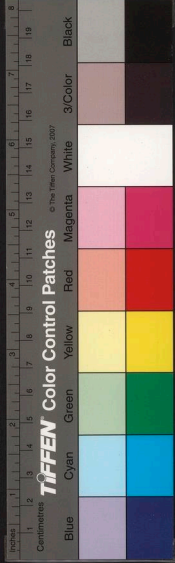
察力差銀差聽差之故 察絲綿折絹之故

察馬草豆料之故 察一條鞭之故

察加派從糧不從畝之故



© THE NATIONAL CENTRAL LIBRARY, TAIWAN, R.O.C.



3966129 v.92



察錢糧瑣碎易眩之故 察青錄之故

布解事宜 北運白糧事宜

收兌事宜 准兌議 附准兌公揭代

白糧換船議 請改漕折議

倉穀庫銀議 勘荒議

儘荒議 踏荒議

禁遏糴議 禁抑價議

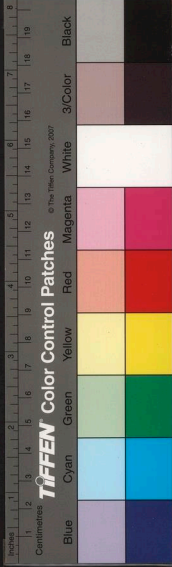
散賑議 田主賑佃戶議

糴米議 平糴議

積米議 貼田議

改折光祿米議 煮粥條議

通家王 陸  
超之父較梓



陳蒼公先生全集卷之五十九

華亭陳繼儒仲醇父著

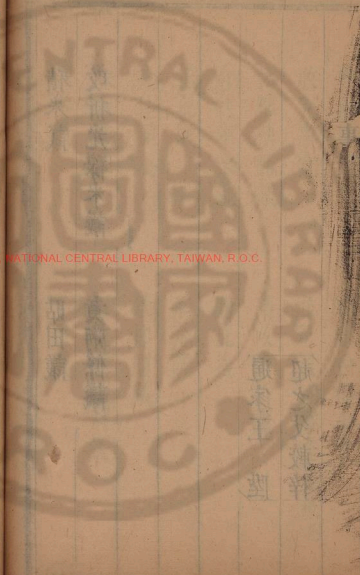
男夢蓮古澹父

夢草山賢父

孫仙覺天爽父全纂

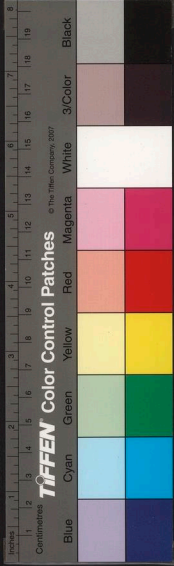
縣總議

縣總一節止爲吳中賦額煩重田畝之推收錢糧之出入縣官勢不能自察自笑于是設立縣總一名專管數目原未嘗以合縣支應累之也及後增減低昂



陽春公集 卷之五十一  
多出其手飛詭酒泐變幻無窮種種神奸莫可致詰  
遂有僉點大戶爲縣總之議大戶全不諳練又不親  
至縣中仍舊僱募積書代之弊作積書罪坐大戶此  
利害之易見者也大戶一充縣總指爲奇貨合縣公  
用及迎送上司使客夏程酒席送禮賞賜及公差犒  
勞之費悉喚縣總支賠少有不繼小則呵詈大則鞭  
笞旣要日日答應縣官又要日日察理錢糧數目一  
家之蓄積有限一人之精神幾何此亦利害之易見  
者也又有宦家黠僕代主充當又有富室幫開挨身

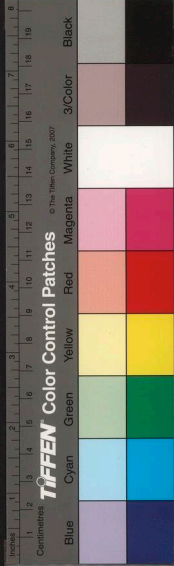
奔走或用一而指百或用百而指千濶開帳日明欺  
統袴指稱官費暗入私囊此又利害之旁出而不可  
盡詰者也若十年之查盤千金之求脫又特縣總之  
餘事耳今憲牌首革不許陽革陰用即考選慣筭書  
手代充大戶深爲良恣美意夫旣用書手必先搜剔  
書手之弊使之不能朋比爲奸而後他年之大戶乃  
不至炤前僉點此又今日之所當亟講者炤得松江  
三縣每縣有緝紳書冊之田號曰官甲則宜立官甲  
之總有歸并輳集之田號曰圍戶則宜立圍戶之總





既分一覽具見如本總田地若干錢糧若干徵若干  
收若干解若干放若干存留若干完欠若干官甲之  
錢糧不明責在官總圍戶之錢糧不明責在圍總民  
戶之錢糧不明責在民總彼不得那此甲不得飛乙  
而要領全在五年方許田地推收始無紊亂耳向因  
合縣之大止一縣總縣總之勞又止一人一人而或  
僉及木偶不識字之鄉人及膏粱不諳事之子弟權  
落積書之手禍歸大戶之家豈惟大戶即小民亦有

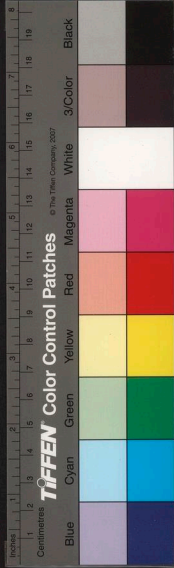
不勝其害者如荒區混于熟區舊欠混于新欠少欠  
混于多欠是也豈惟小民即有司亦有不勝其累者  
或錢糧之中不開起存起存之中不開緩急將徵完  
貯庫正額銀兩扣除嘗例撮借雜放日積月累動欠  
萬千夙逋由此而釀成有司因此而叅罰是也凡此  
縣總諸弊付之積書則機括熟而易爲實付之大戶  
則積書全無干繫而其爲實滋多惟將官圍民三項  
分爲三總除議工食外凡經答應上司皆有向來公  
費錢糧不許分毫差及三總則三總既得悉心查筭



西晉書卷之五十九  
又不能朋比那移似亦該縣之大端大本也

革方正議

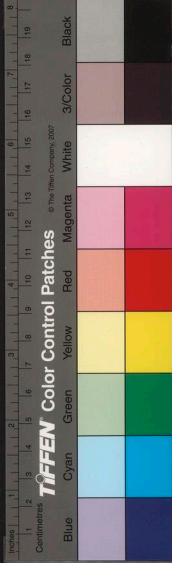
往年編審先舉區中方正報役最爲第一大蠹或假  
公濟私或挾仇報怨或賣富欺貧或恃強凌弱或曲  
庇親友或借聽家僮或受言于鄉紳或謀充于區棍  
需索扇詐如鬼如蜮是百姓未得均役之利而先受  
報役之害也但炤田編役田有多寡則役有重輕役  
有新舊則年有先後即公正安所用之先出告示決  
不僉點方正以害鄉愚其在城在鄉市猾有撞太歲  
等類者許首出重賞減役其罪犯炤指官誣騙律一



體治之

語云三人言則從其二以其同而公也既革方正猶恐上不面審下不親認紛紛鬼報鬼應終無已時若將所定色役再三研審不時抽點五六七人或富或貧或老或幼或黠或愚或鎖之後堂或置之東廊西廊或分之案前案後將某區某保某人應乞應謫應增應減寫單呈來智者不及謀謀者不及合取其同不取其異是不用方正而人人方正也是人人方正而不知誰爲方正也欲營求不

暇欲需索不能欲暗報不及至明日臨特別生變化則衆役之偷心息而公論自出矣

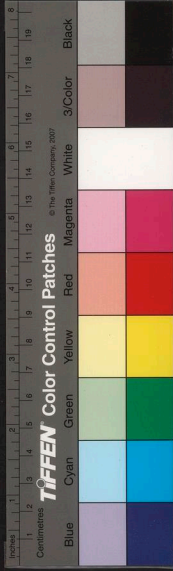




惠桂二王祿米議

頃下部文惠桂二王祿米分派蘇松嘗三府依運送  
府交納夫派米一千加耗有五百餘石車脚水脚有  
三千餘金近則災邑難堪遠則復何底極松田瀕海  
米色粗嫩從來有次白而無上白不派親王祿米糧長  
載在會典可察萬曆四十三年曾派瑞王祿米糧長  
控部大堂批云王米原屬蘇嘗何故洒派雲間移文  
開豁此又載在部案可察今爲二王均攤三府使爲  
松民者將所產產以供額則米不中程將因駁還轉糶

NATIONAL CENTRAL LIBRARY, TAIWAN, R.O.C.



則臨時無米將派比運各船帶解則衆心不齊批廻  
瑣碎將議貼批頭獨解則王府出納羣瑤爲政非可  
以理論澆禁其難要有百倍於部收者勒措不已必  
至借貸那移顛踣道路生有破家之虞死無還鄉之  
望長吏之催科受督考課被牽寧有窮期乎况每歲  
解京粗布二線布三線布共十萬有奇二百年布縷  
之征旣以松江獨任其全則目前邱祿之派亦宜蘇  
松各分其半故瑞府千石立蒙部免而糧長之援例  
哀求非無據而云然也若賦額之繁重遠餉之新增

三郡相同未暇引賣伏祈細閱會典吊察部文特爲  
荒邑疲氓王持控之司農撥之隣郡使地方旣有更  
生之樂長吏亦省期會之煩矣

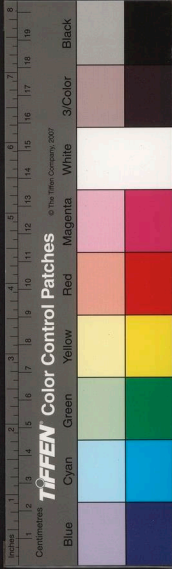


禁編審臨期推收議

民間買賣田產推收過戶辦糧當差法非不善但行於編審之時恐以炤田而定役勢必逃役而推田或囤戶散爲小戶或民甲收入官甲飛酒詭寄鬼捏花名徒益絮煩無裨編審况推收則于該房有費于畝書有費于攢造冊籍有費而奸人乘機作弊變亂成規專借推收輅葛之時以藏不可窮詰之實今當先禁推收官甲歸官囤戶歸囤不許推落各畝以滋煩

擾

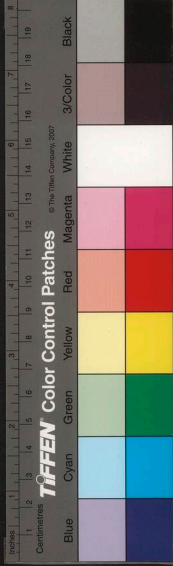
NATIONAL CENTRAL LIBRARY, TAIWAN, R.O.C.





禁編審奸蠹議

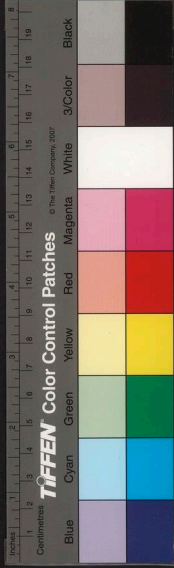
往年報役僉役之弊區畝奸人及公門員役靡不鷹揚虎視騙詐萬端詐不遂意縱田少則曰積金不積產錢神有功縱田多則曰外有餘內不足或挾仇以報役或親故以隱瞞甚至無戶無田者或捏黃冊鬼名而云是彼原籍或借白冊他人之田而云是彼親寄一役陷及百口莫辨冤哉冤哉至于上官僉役未嘗不苦如富豪之家托人營免即青襟之輩蠲集乞哀宦家僕戚恐涉狐鼠之嫌區中刁猾每生告許之



擾問之左右靡非賣法之徒反之中心原無聞見之  
實悞僉一名令一家有破亡之慘輕縱一名致一輩  
有污蠱之謠是役若待報報必不公役若待僉僉未  
必當也今如有舊役積棍根連株引借編役爲奸平  
日旣武斷鄉曲臨役又指官誣騙下則搜許一鄉隙  
萌上則伺察官府動定百計射利恐嚇小民者訪出  
計贓治之

清花詭議

華亭賦煩役重皆爲役法不均花分者多逃于圍戶  
之外詭寄者多藏于官甲之中如南北兩運細布收  
銀苑軍二六輕賣光祿公侯等差解大戶不黠黠及  
中戶中戶不黠黠及朋戶或罄家產賍補或鬻子女  
賠償或稱貸京師流落不返或監禁獄底控訴無門  
察盤則累及子孫變賣則攀扯親故民當今日譬如  
魚遊釜中奄奄待盡而富豪奸猾之徒坐擁膏腴明  
逃花詭有田連阡陌而一差不及者有白首豪華而



陽春公先生集 卷之五十一  
一世不役者有膏梁子弟倚勢奴僕良田美宅歌兒舞女而耳中不聞役之一字者及見里排藍縷則反欲訕笑其人每聞大戶破家則反欲謀吞其產苦樂不均莫可言狀役法至此豈特爲民父母者之憂實亦賢士大夫拯溺救焚之一會也今奉都院憲牌凡有將田詭寄官甲大戶鬼名花分者限二十日內從實赴告首明歸正如有逡巡觀望而爲他人首出者即奉憲劄田產一半入官一半給賞本犯依律坐罪決不輕貸蓋行法之初全在信賞必罰而積弛久弛之後不得不重處一人以今衆人無虐鰥寡無畏高明惟有三尺從事而已

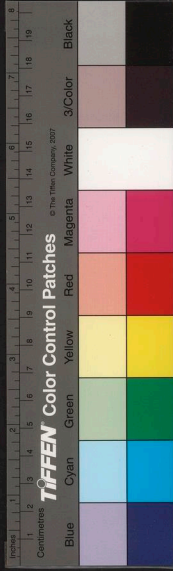
士宦寄田原非得已以親及親以友及友以僕及僕寄戶之田旣多則當役之田自少勢不能不爲限制非特憂恤小民亦使賢士大夫反得藉口以謝親友耳今優免以外截田當差詭寄之弊不清自清但士夫果係田少不妨矧數優免以彰清德而奸民規避百出反移彼宦免外之田以足此宦當免之數一起一伏忽合忽分其次各學生員亦





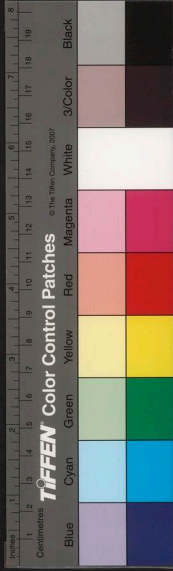
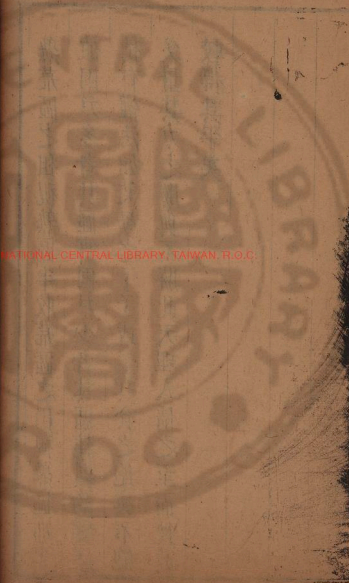
陸稼書先生集 卷之五十九  
往徃有之是詭寄之中而又寓花分之巧弊也官  
甲以前日書冊爲據此後不得毫有增減那移若  
有詭寄不即首明者將此田永爲士夫恒業定限  
十日歸正無得仍前玩視以貽後悔 官甲詭寄  
易明民戶花分難明清察旣不能周舉首亦有未  
盡先事而發焉知不屬乘風後事而陳焉知不爲  
下石莫若以五週年舊役冊籍合區喚審自相攻  
擊某有田已圍應充某役某有田未圍應充某役  
某人消乏應減某人興旺應增區有大小亦有荒

熟荒區之租視熟區半收荒區之田視熟區亦半  
值圍戶多者其區實圍戶少者其區耗斟酌變通  
稍有權法如父母之于子或量其食之飽與不飽  
又量其力之勝與不勝此天理人情之至而彼此  
較得其平矣



察官田民田糧重之故

太祖高皇帝受命之初收天下田稅每畝起科止三  
升五升有三合五合反輕於古管井田之稅此之謂  
民田國初有因兵燹後遺下土田無王者有籍沒張  
士誠者有籍沒土豪虐民得罪者此之謂官田察得  
弘治十五年松江府民田止七十三萬二十八畝官  
田有三百九十八萬五千六百畝則官田不更多于  
民出乎召民耕種輸租于官此租額非糧額也小民  
送納各倉遠涉江湖極其煩苦以致累年拖欠遊徙



拋荒乃復轉賣官田於民間又將官田租額攤作民田糧額雖有上中下三鄉之別而總之賦極重不可反矣松郡糧重始於此

察力差銀差聽差之故

太祖洪武元年定法每田一頃出丁夫一人三年置直隸應天均工夫圖冊每歲農隙其夫赴京供役每歲率用三十日遣歸田多丁少者以個人充夫其個人出米一石資其費用非個人而計畝出夫者其資費每田一畝出米二升五合他如府州縣雜差亦如

之其後分力差銀差聽差三項係力差者計其代當工食之費量爲增減係銀差者計其扛解交納之費加以贈耗又其後派銀僱役力差變爲銀差而聽差并罷之矣初弘治元年今各處編審均徭但于均徭人戶丁糧有力之家止編本等差役不許分外加增若貧難下戶逃亡絕戶聽其空閒不許徵銀及額外濫設聽差等項違者聽撫按等官糾察問罪此力差聽差銀差之所自始

察練綿折絹之故

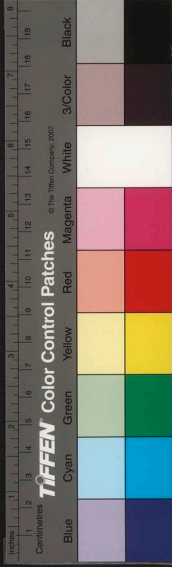




陽春公集卷之五十一  
吾松徧栽花稻不種桑不養蚕而歲賦農桑絲綿折絹若干載在夏稅額中松民既有細布粗布之解京又有內號外號之織造則絲綿折絹一項似乎可以奏蠲也察得金時之田制凡民戶以多植桑棗爲勤少者必種其地十之三又少者必種其地十之一除枯補新使之不缺元太宗丙申年始行絲科之汰每二戶出絲一斤并隨路絲線顏色輸于官五戶出絲一觔并隨路絲線顏色輸于本位此金元之遺制而相沿猶未改也其有農桑絲綿折絹自此始

### 祭馬草豆料之故

國初光祿寺犧牲所御馬監并象馬牛羊房等草料俱于民間炤田糧科徵解納官軍草料亦如之洪武二十五年以百姓供給艱難今北平等處衛所官軍自採野草備用自後遂有秋青草事例宣德以來通命在京在外軍衛有司量派軍夫采打置場收納與民納草相兼支用而其因時制宜措備支給法亦不一其黃黑豆等料卽于稅糧內折徵不更載此馬草之徵所自始



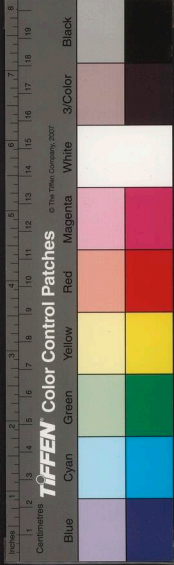
察一條鞭之故

往時夏稅秋糧及丁銀兵銀役銀貼役銀種種名色不一或分時而徵或分額而徵上不勝其頭緒之碎煩下不勝其追呼之雜沓自嘉靖四十年侍御龐公尚鵬按浙改作一條鞭法最稱簡便直捷但于平米上分本色米折色銀兩項里排徵之於納戶而縣官派之於各色孰是起運孰是存留孰是額設孰是加編孰是宜後宜先孰是宜增宜減孰是朝廷曾赦而猶存如故孰是戶漕撫按曾減而猶增如故其等數

在縣總那移亦在縣總而摘發則在精明之縣大夫是法行之七八十年矣此一條鞭之所自始

察加派從糧不從畝之故

隆慶二年巡撫林潤奏言江南諸郡久已均糧民頗稱便惟松郡未均請乞暫設專官丈之吏部題原任本府同知鄭元韶陞湖廣按察司僉事領勅專管丈田均牽斗則丈得松江三縣上鄉算平米一石准共田二畝七分三厘九毫中鄉平米一石准共田三畝一分二釐五毫下鄉平米一石准共田三畝六分三



陔餘叢考卷之五十九  
釐凡有不時錢糧加派俱炤前周文襄所行則例無  
分上中下三鄉一槩論糧加耗貧富適均官民兩便  
此一定不易之法也若從平米上每石加派則所派  
輕從田上每畝加派則所派重今遼餉亦宜準此俟  
遼事平後并原派除之蓋糧額之輕重易見而田數  
之多寡難明耳此加派從糧不從畝之始

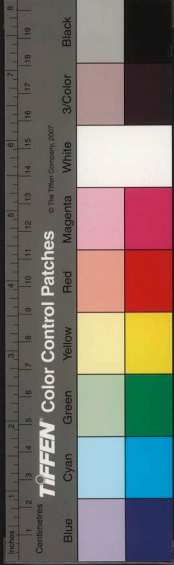
察錢糧瑣碎易欺之故

賦額如海見者望洋况米之數則曰升曰合曰勺曰  
抄曰撮曰圭曰粟曰顆曰粒銀之數則曰釐曰毫曰

絲曰忽曰微曰纖曰沙曰塵曰埃此項積之無補於  
丘山而算之甚昧于心目惛惛悶悶得無爲驪龍之  
睛乎龍睛而盜者攫其珠去矣前輩云銀至厘而止  
米至合而止其下悉宜抹除之不然墮入奸人雲霧  
中可恨也此錢穀混淆之所自始

察青絲之故

嘉靖三十七年奏准天下正賦戶給青絲先開田畝  
糧石仍分本色金花折銀使民周知輸納其一時加  
派不得混入亦不分官員舉監生員吏戶人等一例

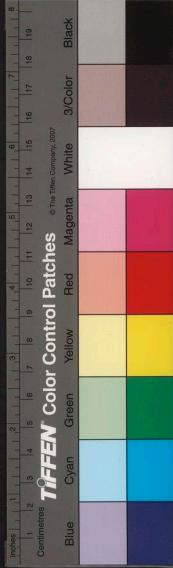




均派今給印信小票與民執炤事畢停止此青繇之  
所自始

布解議

察得細布之役起于正統八年周文襄公念松江賦  
役煩重奏將闊白三梭布一疋准平米二石五斗每  
疋加車脚船錢米二斗六升闊白棉布一疋准平米  
九斗八升每疋加車脚船錢米一斗二升布每疋長  
四丈二尺五寸舊例每疋重三斤率以紗粗驗退又  
奏不拘斤重止取長濶兩端織紅紗以防盜剪至今  
行之此松江布解之所由起也華亭布解四名細布  
一萬六千一百八十五疋每疋價銀六錢一分內改



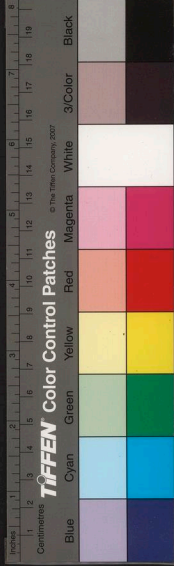
織黃線三絲布二千四百五十二疋每疋加贈銀二  
銀五分二絲布一萬三千七百三十三疋每疋加贈  
一錢五分粗布四萬八千九百三十五疋每疋價銀  
三錢又每疋加銀七分四厘通共粗細布銀三萬八  
百四十七兩餘向曾搭派北運一役兩役人甚苦之  
以後遂點客商買布卽有光棍串同保結充作大商  
銀一入手視爲己物浪費不經化爲烏有有此改簽  
大戶大戶本欲領銀買布或曰待驗布後給銀及布  
已驗矣或曰待解布後領銀及布已解矣批廻已銷

矣領者愈迫給者愈遲或以現總而推委舊總之錢  
糧或以前甲而強求新甲之償補或有十不得六七  
者或有千請求給僅許對支者一年如此累年可知  
此向來二三年布解之所由困也布役之苦若賃房  
聽驗印解布祇油紙包索舟車關關掛號銷批到京  
門單稅鈔內相庫官吏書司房保識庫夫長隨厨役  
見面後手擺飯茶果土儀磕頭復求僱夫交納等項  
每疋除鋪墊外賠銀四錢二分稍不遂願任意揀退  
兩次三番千辛萬苦即使盡發現銀尚多賠補而况



陳省公先生集 卷之五十九  
布解而銀給不如數乎通計華亭布役四名上海二  
名青浦一名一年即破七家若朋充者又不知破碎  
幾家矣今年方公祖下車八月痛掃前弊先要調停  
細布此周文襄再見於江南也請言往時官解之害  
官買官解本官既不諳物價又不能賠償衙官委之  
衙書衙書委之行戶如笞年簡較段金郭殿邦典史  
余和皆以解布之故監死京中至今痛惜况官有去  
借而布未了局錢糧干係誰則任之蓋細布之大要  
有二先發銀而後解布則布不足先解布而後領銀

則銀不足惟以大戶解布則無包攬侵欺之患如數  
發銀則無稽遲短少之患不必官解之復踵前弊也  
頃鄭父母糾今解戶設櫃給串先收布價銀隨收鋪  
墊扛解銀驗印起批信爲良法方公祖又例行之上  
海青浦而布役之困可甦矣別有刁棍條陳用標布  
客解布者商非土著旣難托銀又無田土勢難簽役役  
一及之則客商之布標散而鄉鎮之布庄亦散矣其  
關係三縣之命脉非細故也夫三線細布勢不容折  
濶白粗布濫惡稀粗北人最所厭弃若炤原價三錢

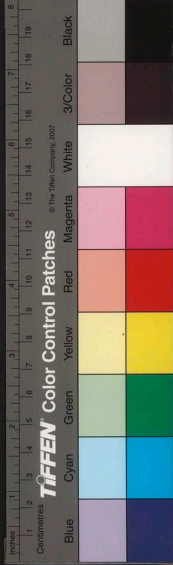




西晉書卷之五十九  
七分改折給散彼既利于得銀銀又可以轉買商布  
比之二線既堅且有餘利省墊貼銀四千二百兩減  
去會計徵額此一舉兩得也若三線五千疋扛墊銀  
一千二百五十兩帶在金花船解船不容官亦不便  
此項尚要商量惟細布卽發現銀粗布將銀改折其  
不易之定論乎

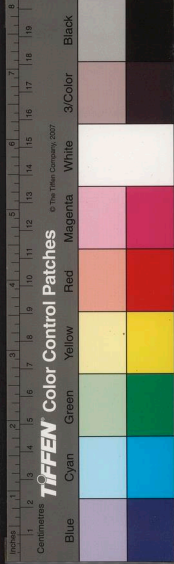
布稅議

普天下男耕女織大利也一夫不耕則或授之饑一  
女不織則或授之寒大害也米粟勿論且以布縷之  
利害陳之凡數千里外裝重費而來販布者曰標商  
領各商之貲收布者曰庄戶鄉人轉售于庄庄轉售  
于標其沂淮而北走齊魯之郊仰給京師達于九邊  
以清源爲縮穀出長江之口徑楚蜀而散于閩粵秦  
晉滇黔諸郡國以蕪關爲縮穀是皆孔道要津布商  
麇集舟車負載晝夜馳騖而不息此天下之大命脉



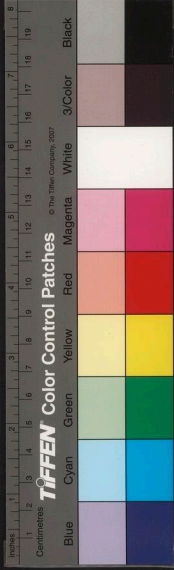
也 國初至 神廟時蕪關諸賈皆有筭而布稅獨  
免自崇禎三年以軍興多故不得已始有議及者科  
臣頗言其不便奉有 明旨無得借端擾民其槩從  
寬政如此自六大商之說起布稅乃稍稍加額各商  
倉皇幾至罷市大抵統綺文繡不知布素之堅牢安  
坐而談不知轉輸之辛苦持籌而筭不知醞釀流弊  
之多端夫亦有以三難五不可四病聞之當事者乎  
一曰種植難二曰織紉難三曰貿易難木棉非高原  
不產然烈日則憂其槁疾風則憂其仆霍雨則憂其

泥爛一日不鋤則草竊之一日不捃拾則狼籍委地  
而色變此種植之難也寒女窮嫠支機弄杼炎天揮  
汗寒夜飛霜汲汲皇皇日不過三丈而經緯紡軋之  
煩又在其外此織紉之難也牙僧有乾沒行戶有挂  
欠官府有供應道路有盜賊風波此貿易之難也何  
謂五不可布必網載非珠璧可挈而懷也南僦船北  
僦車防護則僦人夫寄頓則僦廬舍步步皆費節節  
皆費更以稅困之商何以堪其不可者一布成于花  
而木棉有稅色成于錠而染錠有稅其他漕艦欺凌



各關畱難刁頓之苦不勝應亦不勝書其不可者二  
行商運貨旦而聚暮卽掉臂而去之若蕪關清源則  
坐賈也居貨居停與受雇等諸雜徭冗役亦與齊民  
等議門攤則派銀議鄉勇則派丁議增城堞濬水利  
則派工食其不可者二布一疋度價可三錢取息僅  
以釐許計若加稅不已子錢減母錢虧誰爲利往誰  
爲利來其不可者四且稅非獨額入而已也一費出  
百費俱出有吏胥之勒索有皂卒之恐嚇有明加暗  
加內索外索之常例甚而無故之坐罰無端之入官

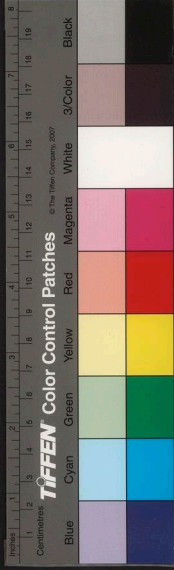
法愈密弊愈多困亦愈甚其不可者五處三難之地  
值五不可之勢而稅之不已是生四病夫布易金錢  
金錢易布糞取刀錐自濶耳挾多金而不得少利必  
將散而他之是之謂商病民間無他業仰布而食者  
十室而九一不售則抱布入市不能得銖錢斗粟比  
歸而一家哭矣是之謂民病染坊工作及往來傭販  
藉商以糊其口不下千萬人無所用之則弱者立槁  
強者且散爲無賴白徒是之謂諸色病內而中原外  
而九塞能裸而耕乎能袒而戰乎農不得衣食不足





兵不得衣兵不足是之謂天下病如此則布稅之宜  
輕不宜重宜仍舊不宜新添似無待其詞之畢而惻  
然動護持根本之思矣予八十老人生長吳中習知  
曲折松江向有細布之役一充解額身家立破往歲  
奸民欲嫁禍于標商識者爲之條議曰商非土著旣  
難托銀又無田土勢難僉役役一及之則客商之布  
標散而各鎮之布庄亦散足婦洗手而坐染工攘臂  
而呼其流禍可勝道哉直指隨其議上疏遂寢標與  
庄迄今安全而無恙陰功不淺矣如黃嫗自粵入吳

教民以木棉織布此布中之先蚕后稷也法宜建祠  
尸祝之容題數行以請



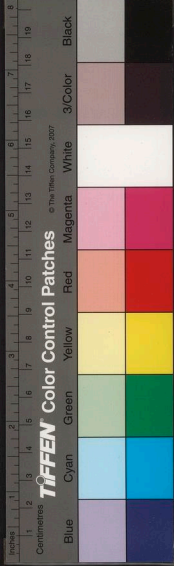
粗布議代

華亭縣爲仰遵朝廷蠲免之恩敬陳粗布徵解之苦  
懇乞量議題折以救窮民事炤得華亭歲編梭布一  
萬六千一百八十五疋粗棉布四萬八千九百三十  
五疋每年梭布雖係全完而領解者身家已盡輸納  
者皮骨無餘前任知縣章設處轉詳每年帶解粗布  
一萬疋其餘民欠難追止將墊貼銀二千八百八十  
一兩零抵充遼餉減省槩縣加編載在賦役成書可  
攷職于五年十二月初三日到任奉文自天啓三年



至七年帶徵十分之三崇禎元年後發單出示催納  
全完功令森嚴罔敢刻緩顧水旱風垂洊虐十室九  
空之時現年校布正供猶恐逃亡莫措况歷年世遠  
人亡之賦乃欲一旦取盈財非天降役豈鬼輸近奉  
撫按院欽揚 聖德加惠元元頒發刻單分諭鄉城  
小民自崇禎五年前凡一應起解存畱錢糧未完者  
盡行蠲免浩蕩 皇恩歡呼傳播已非一朝一夕矣  
續蒙部文到縣復行嚴催前件粟米與布縷兼徵校  
布與粗布並解卽粗布一項之中新派與舊欠通逼

全納追呼則饑饉載道敲朴則哭訴滿庭况今寇警  
震隣人心蠢動萬一激而生事將來更有不可知不  
忍言者矣校布解戶之苦業已賠累監追輕者變房  
鬻產甚者破家亡身豈堪更加以粗布之併解疊役  
哉卑職反覆酌量仰體當事爲國爲民至意議將六  
七兩年荒額并五年以前赦免之布懇賜題蠲自八  
年爲始以後每年起解粗棉布二萬疋此外萬萬不  
能復徵卽能徵矣亦萬萬不能復解今議改折實計  
布價墊貼該銀一萬八百二十一兩按季隨金花差





官搭解既不違十分全完之 聖旨而又可寬東南  
力盡之小民似亦上下通融而無碍者况南方粗布  
稀疏而北方布疋堅濶其美惡易辨也南布每疋筭  
扛解舖墊銀三錢七分四厘北布僅止二錢有奇其  
價之貴賤易辦也印驗則使費艱辛搬剝則水陸跋  
涉何如折布易銀聽憑給散自揀自買利軍利民計  
無便于此者華亭如此上青可推懇乞 老大人俯  
推一腔感格之精誠以救三縣孝順之百姓未敢擅  
便

北運白糧議

天下大矣白糧獨責之蘇松嘉湖五府何也國初  
自南京取給五府其勢甚便自 成祖定鼎非京而  
白糧相沿不改者二百五十八年矣在直省不知五  
府之偏累在一府不知董漕之獨勞今已無可奈何  
矣白糧之苦不獨在軍強民弱不獨在軍先民後不  
獨在過洪過閘不獨在過關過鈔不獨在僱船僱車  
不獨在帶餅帶磚不獨在稽察盤驗不獨在各倉各  
局各衙門之刁頓留勞而尤苦愆期守東出于意料



之外白糧守凍一年而兼兩年之船錢一年而兼兩  
年水手工食千瘡萬孔借貸無門蓋守凍以春辦之  
不先也春辦不先以收米不足也收米不足以荒區  
與頑戶納米之不肯完也若使納米既足又即付之  
水腳價船戶水手應時奏集正月開幫豈有愆期濡  
滯之患哉今鄭父母設法使非運者先儘本名隨儘  
本區以收白糧置櫃給串以收腳價方公祖又例行  
之上海青浦非運之困其解倒懸乎白糧中又抽出  
惠桂二王祿米二府共米一千石耗米五百石車腳

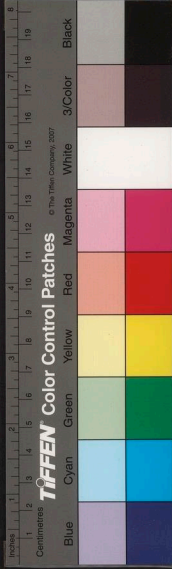
水腳共銀三千兩向者由南解北非運順帶猶可言  
也今者自吳解楚跋涉艱難不可言也盍行就近附  
近畧派湖廣田畝上合許九牛一毛似不爲過以楚  
中千石即解楚中 二王何如更不然將千石改折  
并同腳價銀齊解以便自糴自辦豈必從下流而逆  
邇上流越長江洞庭之險又豈必舍賤米而運貴米  
多交納往來之煩乎此項幸舊撫臺李公在漕一時  
也機山相公在揆地一時也臺省方上賦煩役重之  
疏一時也方公祖正當修志士大夫講求在此修救



亦在此一時也 明君留心民隱可與深言一時也  
時乎不可失推而行之蘇嘗可乎

收兌議

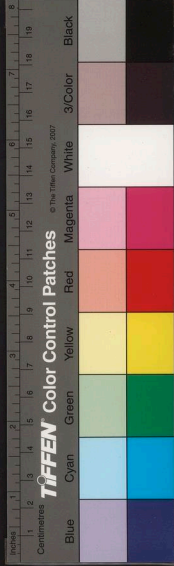
收兌者糴糧也謂糧長收于倉而兌之軍也統計松江府華上青三縣兌運米二十萬三十石改兌米二萬九千九百五十石改兌糧運納通州倉每石正糧外加耗米三斗兌運糧亦運納通州倉或撥京或撥遼京糧籓內河六關盤剝然後到京爲此每石正糧外加耗米四斗邊糧入泓船剝至鞏華城密雲然後到邊爲此每石正糧外加耗米四斗已上二項正耗也每臨兌時又于每百石正耗糧米外加幾擔名曰





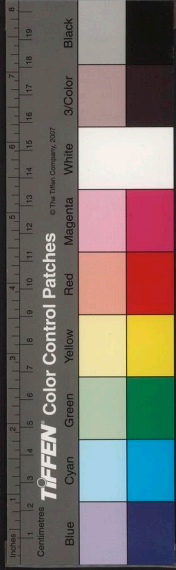
陳希公先生集 卷之五十九 三十九  
濕潤以補沿途蒸折之數此又耗外之耗也正耗若  
干准撫派之外加濕潤若干府縣主之一某衛所  
糧船一隻僉點旗甲一名運軍九名運軍撐駕旗甲  
總管每人一月口糧八斗一年共九石六斗縣官給  
衛官衛官給各軍編入會計皆於彼處地方支領于  
華上青無干如松江府官軍派運別處則于三縣支  
領行月二糧亦于彼處無干 一察得淮撫議單一  
款每年漕糧俱限十月開倉十二月報完糧船限三  
月終過淮四月終過洪近因漕政久廢萬曆四十年

又立漕單開兌之期船到水次大州縣限十日小州  
縣五日兌完不完責在有司兌完後卽限過淮日期  
江南限二十日漕院坐京口催督運船運官有能如  
期過淮者淮撫印給薦票一張或獎票一張統候糧  
完如期獎薦如有司無糧軍衛無船督糧司道及府  
州縣掌印管糧官并領運把總指揮千百戶各罰俸  
半年此題准事例也漕規雖嚴或以空船未來或以  
勒措耗贈遂至耽延日久蹉過漕期運官無所藉口  
捏稱倉廩無米米色粗惡又捏稱有司故意抑軍毫



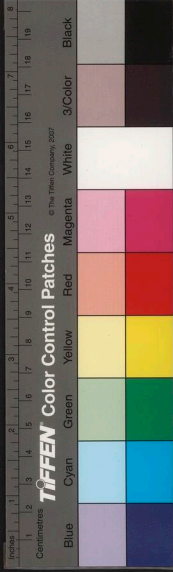
不加耗觸怒各臺希脫已罪故某衛所空船以某日  
到水次當報也某衛所船到而某衛所官未到當報  
也某船某日完當報也某船完開幫或未開幫  
當報也如此十日一報則運官無所容其譖而府縣  
之賢勞者明矣 一濕潤之外又有所謂綱司話會  
此向來套名益收兌糧長與旗軍私相授受每米一  
石出銀二三分以充酒飯之費此府縣雖知而不問  
者也但向有倉老鼠慣在中刁唆攬撥爲強軍之向  
導細作先期訪出此等積棍分調監候俟糧船開完

乃始釋放咎年嘗行之矣 往年收兌稱中役僅費  
百金四五年來費及五六百金以至破家者一年六  
十名收兌豈堪破六十家之產乎此無他舊派太多  
每倉收米一千七百石故耳糧長承役修倉磚瓦蘆  
葦楞木有費僱募斛手有費僱募倉書有費工食有  
費使用有費自十月至五六月費已無經而納戶尚  
多掛欠收米如此其難也已而漕船旣到縣總倉棍  
暗通漕卒正耗之外嚇詐多端明加踢斛淋尖陰講  
綱司話會每百石米增十擔外每一石銀增一錢外



稍不遂意凌虐糧長侵侮縣官不滿其欲不已完米  
又如此其難也至于大保大區借改折之名倩貧人  
代杖延挨不肯納糧直待旗軍催完比較通關之時  
於是有折銀減價使之不得不收名曰搶收有先賒  
糧若干方納糧若干使之不得不賒者名曰賒串若  
不搶不賒且并其搶收賒串之銀米而無之矣派額  
米缺一石糧長自賠一石缺一百石糧長自賠百石米  
價日踴賒價日多米不能賠而借債鬻產賣男鬻女  
隨之矣雖欲不破家亡身得乎若使小則本區收木

區行區運法大則本區收本區行區運法派額既不至  
及千收米又不至隔區寫保頑戶既不至藉口荒  
區奸民又不至觀望搶收賒串此亦清弊竇之一策  
也又聞之運軍與淮上漕書構同揀擇用賄派船派  
江北淮泗之船至江南四郡之內撫道不得彈壓則  
氣勢必定咆哮往返二千餘程則官弁反多違限何  
如嘗鎮蘇松自相夏調以近附近視以遠調近者果  
孰便孰不便耶此特在撫按倉漕一斟酌間而收完  
受福不淺矣





陳晉公先生集 卷之五十一

淮兌議

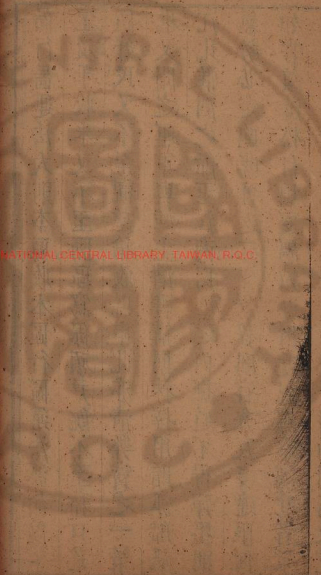
漕法有司專管催糧收米者役人兌米者役人凡糧  
之有無美惡責在有司而軍無與也衛弁專管運糧  
撐船者旗甲修船者旗甲凡運之虧損遲速責在衛  
弁而民無與也頃奉憲檄欲僱民船以就淮兌官民  
皇皇手足無措猶幸來文尚有商量斟酌之意此作  
事謀始而慮貴萬全也夫旗甲挾衆成驕勸諭之不  
聽習懶成性驅策之不前落得藉口民船遠巡規避  
此將來變軍運而爲民運之漸也弊久計生則又變

陳晉公先生集

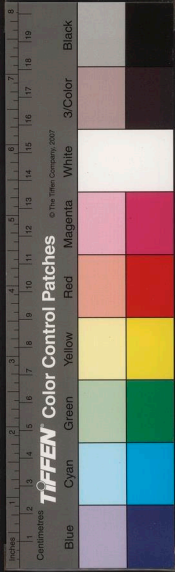
卷之五十一

三

淮兌議

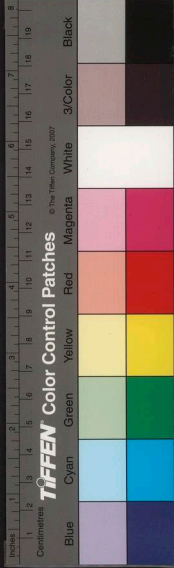


© THE NATIONAL CENTRAL LIBRARY, TAIWAN, R.O.C.



短運而竟爲長運之漸也其禍大其機隱而禍未恐  
深言也且以糧長言之但炤顧倉以內不能炤顧倉  
以外如收之于倉而運之于淮是收兌之役而兼比  
運之半矣其不便于糧長者如此以募船言之淮揚  
江廣之商販一聞此說不曰僱船而且訛曰捉船惟  
有搖手累足相戒莫前且先爲京口嘗蘇裁留又將  
何法以招來之其不便於客船者如此客船避匿勢  
不得不用農船農船不出官批硃票付之皂快搜求  
于鄉鎮河港之間船一入手或得錢買放或搶貨立

空路人不平佐之格鬪况又有朱筆假票雜出不可  
詰問矣白日如盜賊公行太平如流寇突至地方激  
變咎將誰歸其不便于農船者如此即使幸而有船  
矣裝米矣板脆底薄能渡大江乎糧多船小能載千  
石乎糧長募一船能復募一船乎顧此不免失彼顧  
首不免失尾能保看守無零竊風波盜賊無損折乎  
其不便于押運者如此從來水次交兌有臺察彈壓  
有守令持平尚且蟻聚蜂屯喧囂萬狀若迫之遠就  
強軍凡踴斛淋尖簸颺翻晒恣其魚肉莫敢誰何加



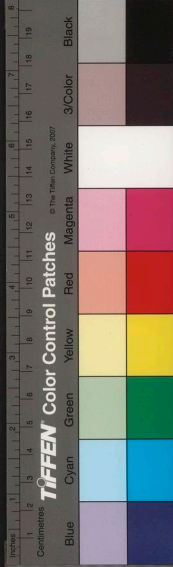
耗不已而又增及于耗外之耗以羣羊而當餓豺狼屬屢有幾其不便于交兌者又如此各省修船彙集淮上或船到而匠役缺乏或船多而材料未充或米到而船不修或船修而米不足那移借貸推調耽延本欲通而反壅本欲快而反遲一縣如此四郡可知即以蘇松言之爲漕糧正耗百五十三萬石計爲運船三千艘計爲經收糧長萬餘人計則其艱難錯出變態叢生又不待言而可知也何如停寢淮兌察回空趨回空仍遵 祖制以免車運守凍之患乎是不

惟方便目前即後日且無民運代軍運長運代短運之漸而國家實受其福矣

附淮兌公揭

代

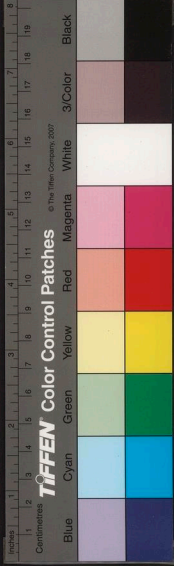
仰惟台臺護 陵護京護漕殫心竭力造福于江  
以北江以南功德已萬萬矣近傳有創淮兌之說  
者曰旗甲僱船糧長運米官民間之不勝駭愕而  
議不出于朱老公祖也夫軍之行糧止有此數若  
取給于定額之內則損削不堪若增添于定額之  
外則加派不肯將使軍任之乎民任之乎議論叅





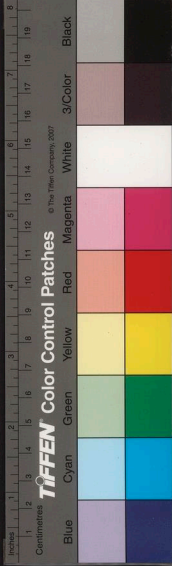
差文移往復又不知擔閣幾許時日矣即使有銀僱船船價未必交足商船則避匿不來民船則恐怖不出其勢必至于搜求封搶爭鬪百端倘有激變是使軍任之乎民任之乎又不知擔閣幾許時日矣今淮揚之商賈皇皇不寧流寇之去來紛紛靡定而豈容漕事復爾掣肘乎小則觀望遷延大則窺伺邀截此關繫國計安危時局禍福實隱忍而未敢浚言者也管天啓末年漕璫李明道曾以淮兌創議賴諸公祖合謀力寢計安江南而大要

以察押回空最爲喫緊第一着不許官弁歸家不許停泊買貨已到者隨兌隨開未到者催集水次旗甲無僱船之另費糧長無驚擾之私憂不然有司米已足矣而專待運軍不來運軍船已具矣而反僱募小船不得欲通反滯欲快反遲變動漕綱誰執其咎乞台臺轉達總漕潛消力寢惟朱老公祖可以遵守 祖制可以急解倒懸故某等合揭上請懇求意不獨在棗梓也曷勝仰盼倦注之切



白糧換船議

東南財賦糙糧軍運白糧民運糙糧爲九邊設也白糧爲六官百官設也軍運之船皆官所造而軍不知民運之船則民自僱而官不知軍運以軍法結爲漕綱一呼百應人莫敢犯民運以田里小民遠供重役鄙俚村賤人人得而侮之經各衙門處處得而抑勒之需索之其艱苦情狀望軍不啻天淵矣近聞當事者欲將白糧大船改換小船利在輕而速也糧戶聞之曷勝驚愕蓋小船脆薄不能乘風破浪一也猝有



寇警船小夫寡不能奮勇當先二也糧長僅僅一人顧此不能顧彼顧首不能顧尾既有偷竊之虞又有扞格之勢三也旗軍故將已船撞擦民運之船微有損傷蜂攢鴉擁搶詐百端非厚償不肯釋放非重價不肯入幫小船遇之魚肉更甚四也大船不肯還已募之錢小船又欲昂新募之價官催愈急工食倍增五也前船後船一時擠軋雖有部運押運只得無可奈何道路爲梗欲速反遲六也以上諸苦糧長相對攢脅旁觀惟有捫舌若得與漕使者及大司農徹底

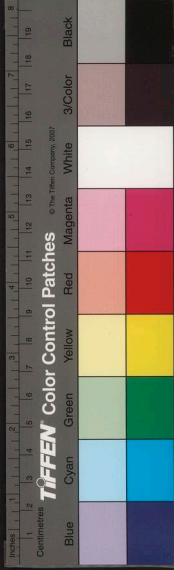
商量抗疏上 聞雖無及於旦下實可放於將來便國便民莫切于此





請改漕折議

改折一事近雖奉有明禁但時事多艱拘攣當破于此而議賑則倉庫空虛于此而議蠲則金花難免獨有漕糧一項似可請折漕糧每石輕齋箬板過江水脚折耗等項計費銀二兩盡數改折每石止徵銀五錢則餘米留存地方者可知有田者明沾實惠無田者暗受恩波計無便於此矣察得改折事例被災十分九分以上者改折七分又察得被災八分以上者不分正改兌每石折銀五錢此定制也今三縣災



陽春公先生集 卷之五十九  
傷正當十分九分之數則改折漕糧正當每石折銀五錢之例前有萬曆十六年及三十七年水災奏准文卷歷歷可查申請當道援例乞恩亦救荒之最普者若改折以後復請停徵雖是寬中之寬恩外之恩但今年停徵太過則來歲帶徵益多姑息于目前而筮楚于日後不惟難爲百姓抑且難爲縣官且看部覆何如耳

倉穀庫銀議

各府州縣每年額積備賑自三十七年散賑外續有積過若干奉文支解若干存留若干此在倉備賑之穀也

備賑之穀有出陳易新之說自三十七年散賑外續有庫貯若干奉文支解若干存留若干此在庫易新備賑之銀也

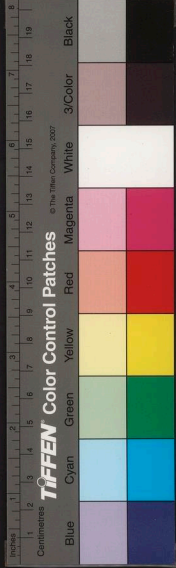
以上二項先要委官清察在倉米穀倒倉盤驗在庫銀兩逐封秤覈見存者果否足數支解者有無



陞補公外生集 卷之五十九  
四  
侵漁今不知此項可行否

勘荒議

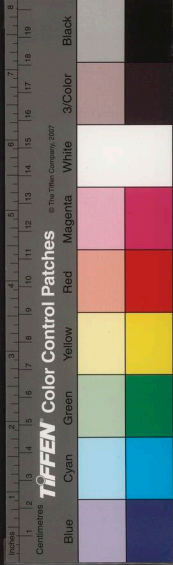
得錢做荒使錢買荒其弊種種不一須令該畝里排  
開報得分明畝書造冊得分明如一保之中某區爲  
熟區某區爲荒區一區之中某畝爲熟畝某畝爲荒  
畝一畝之中某圩爲熟圩某圩爲荒圩俱用印鈐記  
訖然後行抽勘之法勘圩則刻勘區勘畝則寬又然  
後行抽問之法或問事或比較問過去前甲之里排  
則公問見在換甲之里排則私大抵種田全荒者即  
是上貧之饑民也種田半荒者即是次貧之飢民也





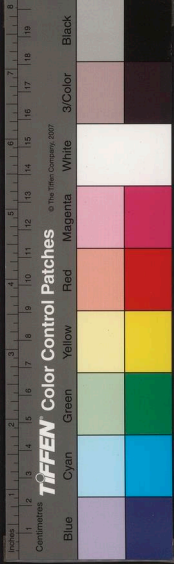
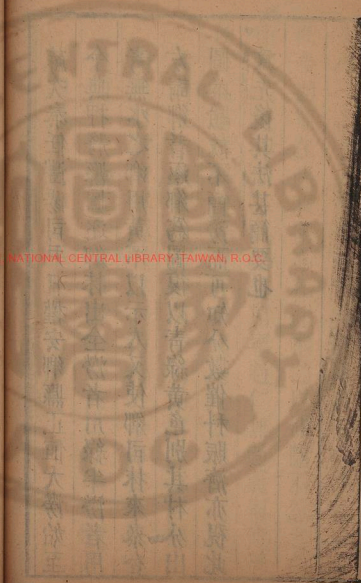
得一圩之真荒田若干真飢民若干而衆尙不敢欺  
矣得一畝之真荒田若干真飢民若干而衆區不敢  
欺矣勘荒在此賑飢亦在此本之以惻隱不忍之念  
頭泰之以神明不測之作用寧過仁無過義寧使得  
便宜在百姓無使得便宜在朝廷此勘荒之大指也  
大曆二年秋霖損稼渭南令劉澡稱縣境苗獨不  
損上曰霖雨溥博豈渭南獨無更命御史朱毅視  
之損三千餘頃上嘆曰縣今字民之官不損猶應  
言損乃不仁如是乎貶澡南浦尉

蘇次叅任豐陽司戶日權安鄉縣正值大澇始至  
今典押將縣區逐鄉抹出全澇者用綠半澇者用  
青無水之鄉用黃不以示人又使鄉司抹來叅合  
方請鄉耆逐鄉爲圖復以青綠黃色別其村分出  
圖奉驗故不簡澇而可知分數催科賑濟亦視此  
爲先後其法甚簡要也

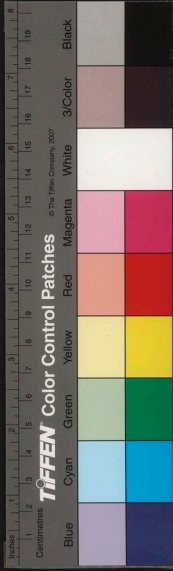


儘荒議

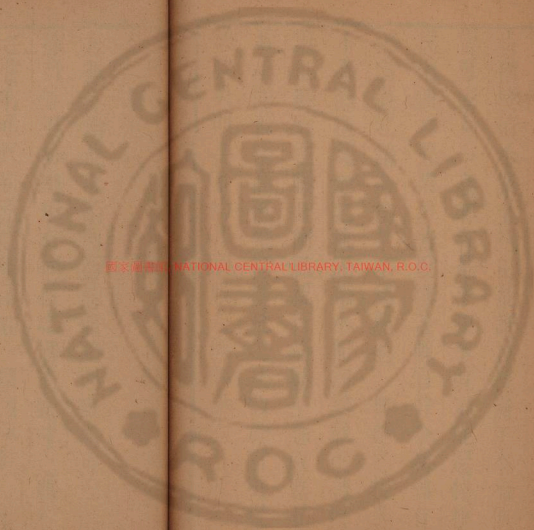
勘荒固難而派荒尤難說者曰縣大夫不能千百其  
 化身而方圓于一手何如一槩攤荒使荒熟皆霑恩  
 典此爲熟鄉作說客而設也夫東南與西北非特地  
 勢之高下不同抑且有災無災之截然迥別若幸而  
 有思應儘數派與荒區惟荒區有改折惟荒區有停  
 徵帶徵惟荒區有粥賑米賑而高鄉不得望焉夫荒  
 區菜麥不及收矣秧苗不及栽矣卽栽腐爛矣卽間  
 有可救者皆數十百人共踏大朋水車男罷耕女罷



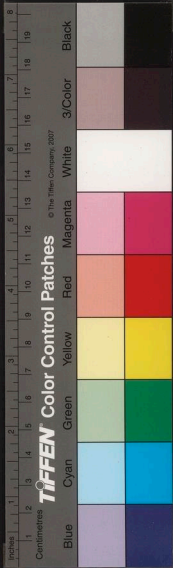
織甚則皮穿脚腫矣今高鄉有是乎富戶見田荒誰肯借貸債米業主見田荒誰肯接濟工本啼飢號寒賣男鬻女今高鄉有是乎租米既不能還錢糧安所從出佃戶苦業戶苦里排苦縣官苦今高鄉有是乎蓋當道之請命爲荒不爲熟也朝廷之特恩爲荒不爲熟也父老之拖泥帶水匍匐攀號正恐以荒作熟也縣官之曝日衝風親行踏勘正恐以熟混荒也若不問苦樂高低槩行攤荒之法似於官吏覺便而於救災則甚不均甚不服夫低鄉涕泣而求之高鄉







國立中央圖書館, 臺灣, 中華民國



踏荒議

夫縣公踏荒東踏則西怨西踏則東怨舟車所至攀擁叫號里排總甲有伺候之費有送迎之費有造冊之費有愚民買荒之費不如一槩以全荒具申上司舊規奏報夏災例在五月今已過期似難復緩且待兩臺題請朝廷旨下戶部覆行然後輕輿寡從踏勘未遲今不必沿鄉履畝也



THE NATIONAL CENTRAL LIBRARY, TAIWAN, R.O.C.

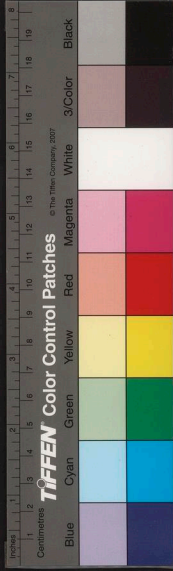


兩臺張請 陳其言平可積露并然於躋與真貨韻  
言跌奏辯寔災國五五凡今可強限以躡躡躡且卷  
之費其愚另買其之費不味一藥以全其具申土區  
封其里時辭甲育同刻之費育滋與之費育鼓冊  
夫疆公韻蔬東韻限西悉西韻限東悉再車祀至琴  
韻蔬類

禁遏糴議

夫以官救民不若以民濟民以民濟民不若以商濟  
民我既遏糴隣亦効尤寸寸節節皆是死路不若聽  
其自相灌輸較是兩便蓋本方之米有限日用則米  
日消四方之米無窮日來則價日減此不待智者而  
後知也若云米在外者則欲招來米出境者則欲嚴  
禁非惟用情之不恕抑亦立法之難行此猶士大夫  
半明半暗之說也

蘇軾云熙寧之災傷本緣米貴而沈起張靜之流

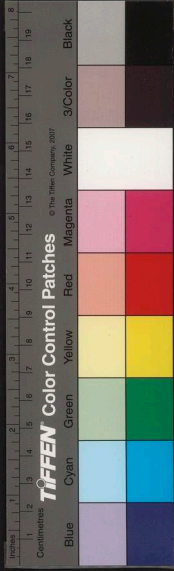




不先事奏聞但立賞閉羅富民皆事藏穀小民無  
所得食死者五十餘萬人城郭蕭條田野丘墟兩  
稅課利皆失其舊

禁抑價議

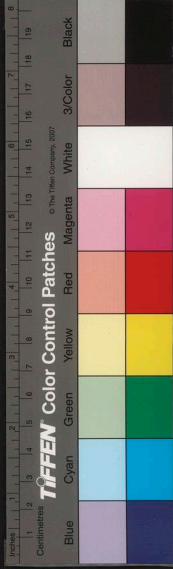
夫抑價之說行於官糶則可行於民糶則不可蓋官  
府設法銀兩遣官遠方販得糧食畧有頭緒矣然後  
發與良善大戶平價糶與飢民但奸徒或以低銀至  
者以低錢至者以短價至者受之則大戶虧本拒之  
則喧嚷相加甚則詐告小升小斗詐告插穀插糶而  
添出詞訟無已時矣况抑勒減價則積米之家閉廩  
不出販米之商聞風不來本欲抑價而價愈增此立  
斃之道也



盧坦爲宣歙觀察使值歲飢穀價日增或請損之  
坦曰所部土狹穀少仰四方之來者若價賤則穀  
不復來益困矣旣而米斗二百商旅輻輳市估遂  
平民賴以濟

散賑議

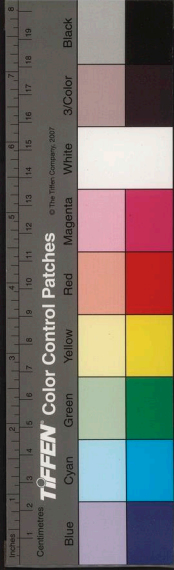
夫用衆宜在狹處不宜在廣濶處如在廣濶處唱名  
叫一人而千萬人俱擁案前本人不到而他人冒應  
冒領者有之應去復來領去復應其誰能一一而稽  
察哉大抵散賑不散米而散票此常法也散票之法  
莫如清明上城安排布置每畝分作十甲第一甲以  
至十甲每甲將水牌開寫飢民姓名挨甲編定有一  
城壕靠立飢民一名縣公乘轎門子執票有一名即  
將一票付之得票者從轎後陸續過去未領票者從



四  
卷之五十九  
轎前挨次分來散過一亩又是一亩散過十甲又是  
十甲飢民執票就倉倉吏認票發米亦以此爲次第  
兵法云用衆如用寡分數明也此即散賑之法也

田主賑佃戶議

察得華亭田地一百九十五萬畝若田主各自接  
佃戶種田一畝者付米二升種田十畝者付米二斗  
共計米三萬九千即省出官米三萬九千石矣即使  
官販有如此之捷速乎即使官糶有如此之均勻乎  
人自爲給無強梁擠軋之弊家自爲賑無遊手冒名  
之弊平時借作工本米凶年借作性命米工本米至  
冬月補償性命米至豐月補償各立券爲準不還者  
告官究追此官府不賑之中而民間暗寓賑濟之法

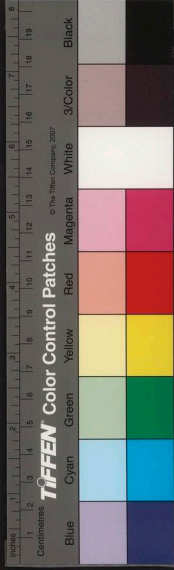




閱者公外生集 卷之五十一  
比之報名分賑執票平糶者有淹速有均否有真偽  
有會集之擾有辨察之煩其孰便孰不便也今不知  
此項可行否

賑飢之事官府既不能遍及鄉村又不能確定災  
傷之重輕與飢戶之真偽惟田主與租戶痛癢相  
關情形又實凡田之果荒與否家之果貧與否不  
待踏勘而彼此灼然莫可掩飾者今能矧依前議  
既報其平日胼手胝足之勞又救其目前逃亡餓  
殍之苦此安插佃戶第一義亦爲當事省焦勞之

萬一也况士農工商惟農最苦亦惟與田主情義  
聯屬最親比之游手閑民及素不識姓名者其休  
戚萬萬也若田主置之度外彼且相率而去其故  
居拋棄屋廬誰人看守明年菜麥誰人下種田主  
勞費豈不多於今日哉是說也無田者田少者皆  
欣然以爲可行而轉展阻撓倡言不便者必出於  
多田富戶獨不思田多則易于轉移人飢又易於  
爲德決不分外多求亦決不因求生事仁人首倡  
轉相勸諭由城而鎮由鎮而鄉由吳而越由吳越

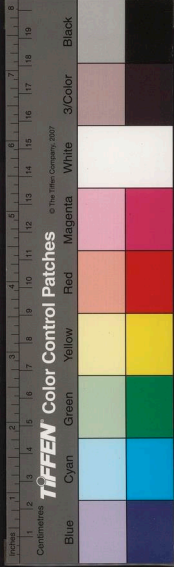


而推之他方被荒之處豈非根本簡便之良法哉  
雖然爲富不仁者見年歲荒歉方思與佃戶追索  
租債或准折子女或抵償器物而乃以周恤之說  
進吾知必掩耳而不受也悲夫

周世宗亦謂淮南飢當以米貸民或曰民貧恐不  
能償世宗曰安有子倒懸而父不爲之解安在責  
其必償也今之議貸穀種當識此意名之曰貸防  
其濫請之弊耳

糶米議

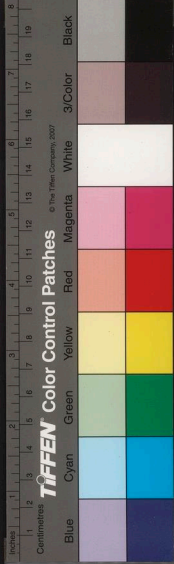
救荒之法無如設處糧食爲第一義揀選大戶領銀  
轉販給付印批勒限回縣似矣目今庫藏空虛官銀  
何處撮借愚謂使大戶糶米不如使大戶積米使大  
戶領銀不如使高鄉熟區大戶但具結狀如願糶米  
者領銀若干遠販若干如不願遠糶而願積米者即  
將本家之米自貯本家之倉積米若干時價若干但  
取結狀是實印冊訖後日價踴原炤前價平糶幸而  
價不甚昂米還大戶而官無與焉在官府許境內之



米留之境內不必處糶米之銀在大戶以留之在家者聽之在官不必增遠販之費此不遏之遏不糶之糶也揀選大戶量田之多寡酌米之重輕如千畝五百畝之家或有餘蓄下此則不能矣若開報放實徒生詐端請託營求易生煩擾其不便者一領銀糶米銀一到手豈無花費之子弟侵尅之家人其不便者二我遏我糶彼遏彼糶口語鬪爭關津阻隔其不便者三遠涉江湖擔延歲月其不便者四遠方價高回鄉價減查驗推委多所支離其不便者五華亭八十區試選區中大戶召而問之積米乎糶米乎其情實可以立見矣

范忠宣公云大戶巨商不願領官銀而願將已銀從豐熟地方搬運糧食者許具呈給領關文前路一無阻撓販米既多本境饒裕此不勸而自勸不平而自平亦積儲之一法也

畢仲游在耀州多揭榜文張大其數曰郡縣遠販客米數十萬石將到地方矣又示曰官糶官米數十萬石又將給發地方矣于是境內積米之家惟

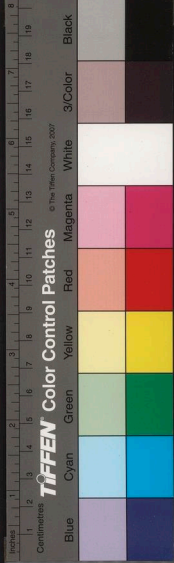




陳希公先生集 卷之五十九  
五十九  
恐價減一時盡出米多價賤人甚便之此所謂以  
虛聲賑之者

平糶議

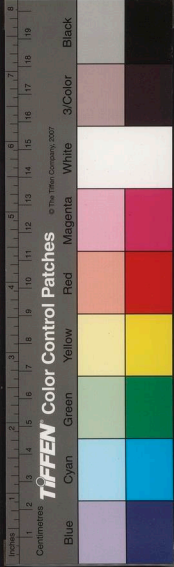
古嘗平倉有散法有收法故平糶得而行之今官糶  
官糶其名甚美而往年奉行幾至大亂蓋強梁者得  
之善弱者不得也附近者得之遠僻者不得也衙門  
之狡猾臧獲之親厚者得之而鰥寡孤獨疾病無告  
者不得也詭名詭姓假爲藍縷之服者得之而真正  
飢貧者不得也或擁軋或叫號或困踣或鬪爭或聲  
言以臧竊告以拌和告以小斗斛告本家不勝其煩  
但求糊塗苟且了事而止有平糶之名無平糶之實



西齋公外生集 卷之五十一  
若不體帖設行則區處錢糧之艱難遠販糧食之辛苦俱付之見戲一擲耳可惜可惜慎之慎之直待舖行十分踴貴之候始付大戶平糶飢民此東坡所謂壓價之說然亦可暫而不可久也

積米議

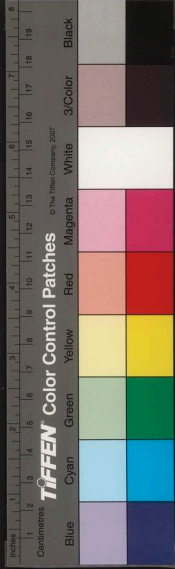
積米守城凡有身家者先已慮及此矣若揭示明文疑端易起有疑報官之後不許販糶出城者有疑州縣留爲賑荒防亂之用者有疑米屯一處強梁詰門求借借不得而搶奪者此人情揣疑之所必至也今但聽其積之私家而不積之官倉聽其積之城內而不積之城外聽其時價而不必抑勒其平價減價若平價減價大戶閉廩不出客米聞風不來太上因之畢竟是荒亂中策若昂價招來此可行於大荒之後



而不當行於積米之時也

貼田議

貼大役不如貼里排貼銀貼米又不如貼田蓋銀米  
有今年貼而明年不貼者有之有民戶貼而官戶不  
貼者有之惟以本畝田貼本畝後輪畝輪甲助絕助  
荒旣不入額內之征又可免盜賣之弊此良民踴躍  
願出亦良司牧所當行之樂縣專救里排之積困者  
也

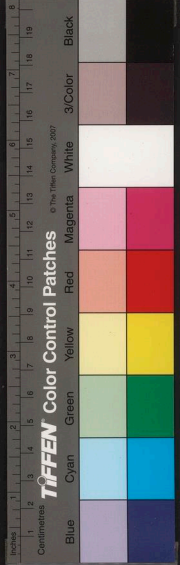




鄧州亦良辰郊外當... 梁魏事跡里將之... 許國...  
 不測不入... 益... 神... 且... 願...  
 公乎... 而... 乎... 不... 昔... 之... 乃... 氣... 湖... 而... 當... 氣... 不...  
 願... 夫... 不... 以... 願... 是... 明... 願... 米... 又... 不... 收... 用... 益... 願... 米...  
 報田...

改折光祿米議

江南賦煩役重莫過浙直如白糧始于 高皇帝定  
 鼎金陵即近取之蘇松嘗嘉湖五府合天下之大不  
 知有白糧之役即合天下官民不知有白糧之苦也  
 今岳石鐘上疏奉 旨改折光祿酒米之半據改折  
 餘銀不知小民得樂沾實惠否又如停免內號織造  
 停免則錢糧自然免派不知小民得樂沾實惠否若  
 朝廷有浩大之洪恩而州縣不減分毫之舊額奸胥  
 蠶食其中印官未及磨筭此應行之撫按造冊解到



戶科戶部明白確查者也

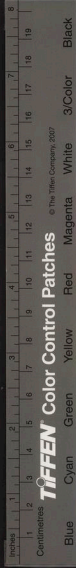
煮粥條議

一 早煮不如遲煮

煮粥最宜慎始慮終須計量倉穀多寡可食若干人可支幾時然後起手若驟然輕舉一時穀盡又驟而巳之今老弱者轉死強梁者且生他心不可不慎

一 城郭不如鄉村

設粥於城郭則游手之人多設粥於鄉村則力耕之農衆聚則疫痢易染分則道里適中設粥城郭十之一鄉村十之九則較得其平矣



一 委官不如委好義

大戶一心以奉委官又一心以救飢民精神既分事苟且惟敦請賢士大夫爲地方素所信服者監督煮粥朝夕無供應之煩左右無需索之苦柴米不能措手可以猝請猝應于當事者又無扞格不通之虞管井愚聶公嘗行之而効矣

一 搭廠不如寺院

搭廠費竹木費柴薪費工食既防火燭又虞風雨又少遮欄惟尋訪地方寺院一便水漿一便造竈一便

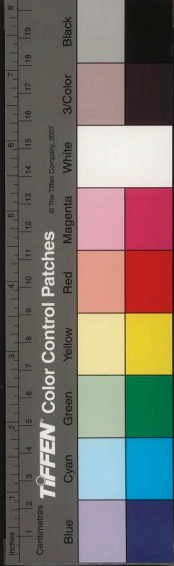
寓房一便貯柴積米一便容民畜衆

一 土竈不如磚灶

土竈齷齪易敗磚灶潔淨可久其大鍋鍋蓋水缸等項卽從地方鎮上店家借之編號登記訖若火鈴擔桶淘籬簸扁諸小物類大戶領價置之

一 執事不如選用飢民

選用飢民須衣服洗淨精力健旺者每人給米二升許今執事煮粥如有不好潔不聽命因而偷盜米糧物件者逐出更換





一 糲粥不如米粥

往時糲粥多有半生半熟者間有拌和石膏者飢不擇食往往食後致病而死若米粥則無此弊故煮夫以白米爲主

一 草柴不如木柴

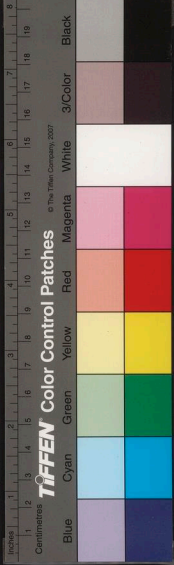
官旣發米隨將買柴銀兩同時給發每用柴百束先買二三千束備用坐柴可以代爇餘炭可以煮茶日逐劈柴最爲煩苦飢民待烹空闕者卽以劈柴委之劈完加粥一碗

一 吃粥不如帶粥

凡煮粥上午一次下午一次奔走道途倘遇風雨尤覺艱難若願吃粥者許今自帶碗箸以便就食若願帶粥者許今自家帶鉢并給二次以便攜歸管嘗行此法願吃者少願帶者多蓋吃則止于一人帶則歸分老幼不妨生理不失碗筋不成羣混擾不竟日奔馳飢民旣得安閒而執事者亦少休息矣

一 給粥老人先於童壯

前鍋粥熟卽貯缸中遇老卽發蓋老者疋羸不能久



待童壯尚可待也

一給粥婦人先於男子

婦人領粥出自萬不得已來卽發之蓋婦人廉耻最重不能久待男子猶可待也

一童子壯男各分一處

凡童子頑狡溷入粥場最難馴伏須擇一人管攝或吃或帶擊鑼引旗五童一隊挨次散之凡壯男須俟煮粥有餘末後給散擊鑼引旗亦如之大約以巳午爲期馴良生理者不必先來久候強暴梗事者不致

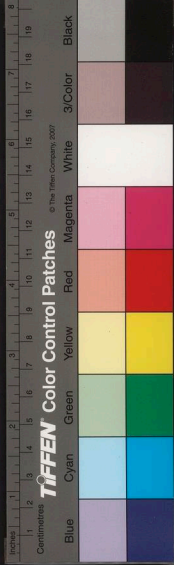
屯聚後留亦分別調馭之一法

一丐流毋得混擾飢民

丐流溷入飢民非特不潔亦且不甘另遣乞丐頭領置之粥場遠處別設粥賑之

一飢民日登記籍

錢糧出自官府苦心區處得來一粒一毫俱要着落拋撒者上干天刑侵漁者難逃憲網凡每日男女領粥若干每日煮過米若干執事工食米若干一一登記簿籍以呈查考



一修道路橋梁

大水之後岸有低窪者補平之橋有橋板橋欄腐壞者修好之無令飢病之人因傾跌致斃先宜周密預爲之

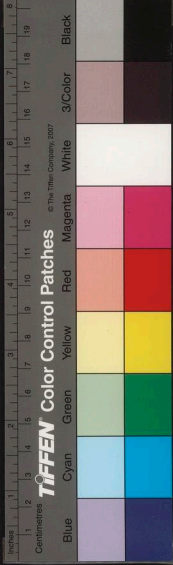
一另籌領粥

凡遠近有體面之人如學究如里排如醫生等類以領粥爲慙而實以絕粒爲苦另置竹籌烙鐵記色分籌領粥不必到廠

一煮粥須要嘗粥

凡粥之生熟厚薄有插和無插和須要監督與大戶親看親嘗則執事自然用心而飢民亦且心服咎郡侯曙海公祖親臨天馬山粥場散粥之時余進飢民粥三碗小菜八碟欣然食罷而去萬民合掌頂禮歡呼送之如此光景歷歷尙在目前甚有寫圖以贈張公者此萬曆三十七年間事也

祝染南劍州沙縣人也遇歉歲爲粥以施貧者後生一子聰慧請舉入學榜將開忽街上人夢捷者奔馳而過報狀元榜手持一大旗書四字曰施粥





之報及榜開其子果爲特科狀元  
慶曆八年大水歲飢流民滿道韓琦大發倉廩并  
募人入粟分命官吏設粥食之日往按視遠近歸  
之不可勝數

陳省公先生全集卷之五十九

陳省公先生全集卷之六十  
議

齊心帖

備倭議

閩海議

塘長議

禁亂議

調募議

鄉勇議

禁張皇議

寒審議

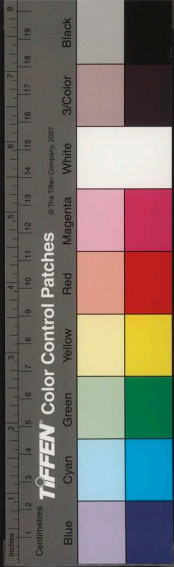
詞訟議

吳淞江議

許墅關議

護漕扼要議

漕運扼要議二



之報及榜開其子果爲特科狀元  
慶曆八年大水歲飢流民滿道韓琦大發倉廩并  
募人入粟分命官吏設粥食之日往按視遠近歸  
之不可勝數

陳省公先生全集卷之五十九

陳省公先生全集卷之六十  
議

齊心帖

備倭議

閩海議

塘長議

禁亂議

調募議

鄉勇議

禁張皇議

寒審議

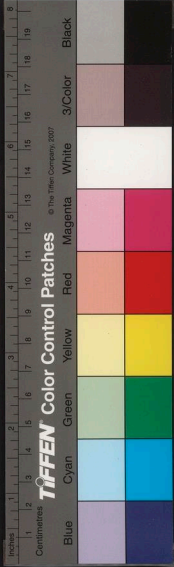
詞訟議

吳淞江議

許墅關議

護漕扼要議

漕運扼要議二



塌漲絕田議

金山衛議

安奢二酋議

門人朱履升

貞借甫較

陳眉公先生全集卷之六十

華亭陳繼儒仲醇父著

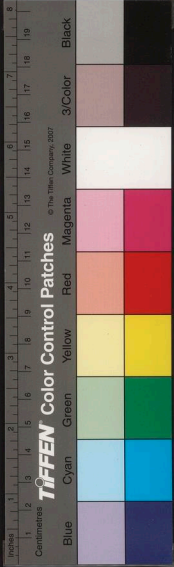
男夢蓮古澹父

夢草山賢父

孫仙覺天爽父全纂

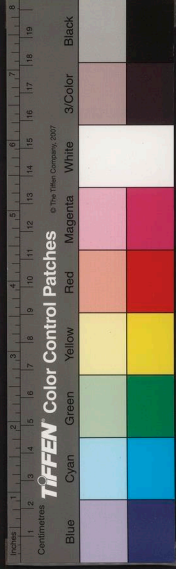
齊心帖

普告齊心百姓齊力討逆事內中國外四夷本乾坤  
向來之界限叛君親倡盜賊真鬼神不赦之元兇  
孔有德起自遼人勾引胡虜昔年漏網新城今復揭





竿東省自 德藩宰相以及有司士民自府郡州縣  
以及鄉村市鎮無不橫遭焚劫明肆淫污擄掠財寶  
堆積如山在一人豈能挈之而隨行在一方豈能戀  
之而長守財多必奪下聚陰謀淫極必昏鬼來索命  
孔賊之死期近矣聲言南犯實欲北歸有識知機何  
不撥轉反邪從正之良心何不尋思趨吉避凶之活  
路陷在賊中者自拔投誠不在賊中者公同聲討或  
斬首獻于 闕下或生擒送在軍前或邀擊其飽歸  
或截斷其輜重孔賊財寶悉爾取之孔賊幽閉子女  
聽爾訪其家還之快心 餘賞懸自朝廷唾手功名立  
酬豪傑上雪 君親祖宗之憤下報婦人女子之讐  
休容虎兕出柙最忌燕雀處堂敢告普天須至帖者

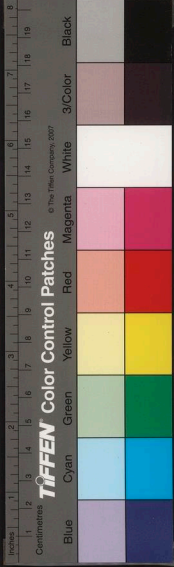


備倭議

三軍之事莫大于賞罰無錢穀則不能賞無事權則不能罰賞罰難行則戰守大計何可輕言且古所謂清野之法可行於江北而不可行于江南海防之法可以專屬之將而不可專屬之有司惟守城一事此守土之職而亦百萬生靈之所寄蓋救時之急務也先列于後

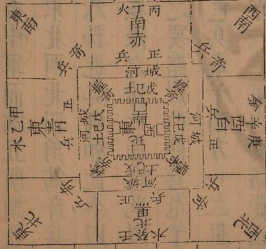
一守城宜守于城外而不當獨守城內

往年倭寇突至謹閉四門惟以兵浪戰而不以兵

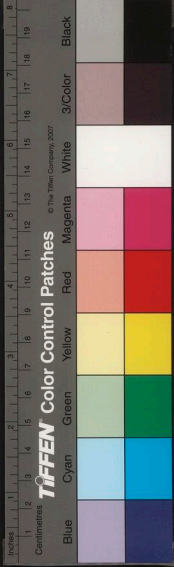


嚴守蓋其患有六不通樵採市價湧貴一也潮汐  
 壅塞井泉乾枯人馬盡竭二也穢惡日積疫癘日  
 多三也外者不能入有扶携涕泣填蹈拋棄之苦  
 內者不能出有混穢穢饑寒露宿之悲四也僅  
 守城圍其城濠而外悉委于寇使寇得以焚劫盤  
 據窺伺偷襲火炮箭弩容易薄城五也晝城空守  
 寇知我兵虛實併力夾攻曠日不解援兵不至則  
 我坐守以待斃釜魚籠鳥內變自生六也夫不言  
 六患不足以見守外之利兵法曰善守者守于所

攻之外愚常竊倣八陣圖之遺意變而通之以爲  
 守城之策圖列于後  
 奇正相生戰守互應



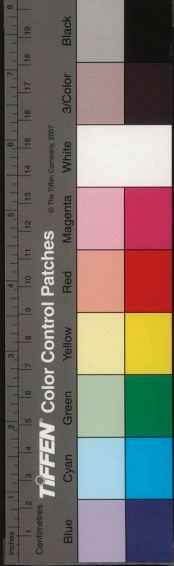
或遊步遊騎以爲巡  
 探或水路陸路以爲  
 疑伏此又別設于八  
 陣之外者也





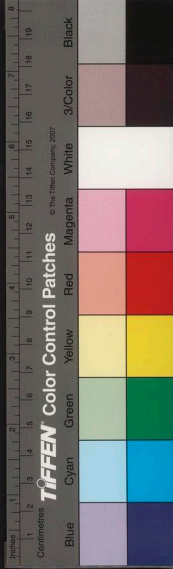
八陣之法始于黃帝之井田大將握奇居中東西  
南北四正面爲正兵合中軍而爲五所謂數始于  
五行也以東南西南東北西北四角爲奇兵合正  
兵而爲八所謂變于八卦也其制如此今以城爲  
中央以黃色兵繞于城濠之傍此握奇也以青色  
兵屯于東方一二里之要路以白色兵屯于西方  
一二里之要路以赤色兵屯于南方一二里之要  
路以黑色兵屯于北方一二里之要路此正兵也  
于西角空處又以四隊各分色號屯之此奇兵也

又以游騎游步以爲巡探又于陸路水路水草丘  
墓樹屋衆多之處以爲疑伏如賊攻東方以東方  
正兵當其前分中央握奇援于後又分東南東北  
二角兩脇接應夾攻之况又有水陸二處伏兵設  
疑以搖其心如賊攻東南之角斜來以東南奇兵  
當其前分中央握奇援之後又分東方南方正兵  
兩脇接應夾攻之况又有水陸二處伏兵設疑以  
搖其心三方倣此如四面夾攻則正兵奇兵互用  
游兵伏兵互應其道端在紀律嚴明訓練閑習別



陳希公先生集卷之六十一  
之以旗幟明之以金鼓伏之以箭弩震之以火藥  
有時歛之以示虛有時張之以示實有時要之以  
險有時躡之以歸賊雖梟勇必無薄城之理矣至  
于奇正屯扎游伏聲援必先相度地利使水陸可  
以接應血脉可以貫通又在平日之豫講耳若更  
有餘兵或更有援兵不妨以此法重疊變化遠扼  
其要津也請以守外之十利言之我兵八面繞城  
去城一二里許則八面之兵卽爲無形之城其內  
人民廬舍可免焚劫墳墓可免發掘一也時啓水

關以通潮汐二也內者可出外者可入不過從容  
稽察三也寇之雲梯火具不得近城攻擊亦不得  
穴地道襲我不得探聽城中虛實消耗四也兵勢  
循環連絡則心膽實脚步定來則可拒去則可追  
五也百物旣通民無饑渴可免城小人衆之憂勢  
孤內擾之變六也外有犄角之兵則城上只須父  
老子弟更番守堞可保無虞省費省力七也援兵  
外來得以策應八也萬一我城忽然傾毀賊卽外  
逼可以修築九也賊之攻城不過數次且守且戰



賊圍易解十也夫守內之害六守外之利十其辨  
易明向來守土者未嘗講此誠能講而求之不特  
可行于華亭且可行于他郡他邑頒示教場預令  
操演一時有寇庶有明效其爲萬萬生靈造福甚  
非細也

一預備修城之料

夫詳于外而畧于內緩于無事而急于有事非策  
也大抵城當寇時人馬多則易毀陰雨多則易毀  
火砲多則易毀寇逼于外城毀于中若不預備物

件一旦撤之民間則人情惶惑易生變端如竹木  
灰磚沙石及築城土板等項皆宜官價買備在城  
若果寇來城圯卽時可修幸而永久太平卽以此  
項修城或以此爲察院府縣各衙修理之費未爲  
不可至于松枝代燭一枝可代五燈寇至用以夜  
守寇不至發之民間用以爲薪未爲不可又如灰  
眯鐵籠畫皮滾木石砲蒺藜鈴柳旗幟等項皆令  
民間預辦以待不測固非過費錢糧亦非輕動擾  
民也





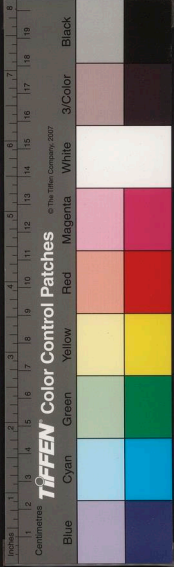
一不憂外寇而憂內變

夫流離避難入城之民非擔則負人衆食少何以久存昔十六十七年水旱灾荒之時饑民聚衆而叩富人之門幾釀大亂雖一時撲滅然不肖者爭奪之心已伏于此矣今萬一避亂之民復如前日故事連袂攘臂先以言求後以衆奪豪富之家與之不能繼過之不能禦以饑寒之勢濟之以忿怨之心何所不有往嘗守城用排門夫以家之貧富出夫之多寡今莫若免用排門使應出夫者顧募

在城流離之民上城輪守或給之以銀米或餉之以飲食籍其姓名以便查考使應出夫之家長督之其未輪守城者良有司以溫顏好語慰其疾苦憫其死喪以鄉官富室空閒田地借其棲搭城門時啓便其往來則變不生而城可保矣

一防城中火起

夫城中人民衆多烟爨苟且往往易生火燭亦往往有奸細伏在城中故意起火守城者奔救則賊乘間而登不可不慎須要平日分定坊隅編立保



陶翁公外集 卷之六十一  
長小甲名色各分信地多備水桶藤斗鉄鉤麻搭  
竹梯釜鋸每一坊隅火起卽以本坊火甲揀之不  
得亂攘守城兵夫各顧埒口就使本家失火不許  
離次若有離次喧嚷者若本坊火甲揀援不力致  
有蔓延者及不係本坊居民乘機搶火者悉以軍  
法處治

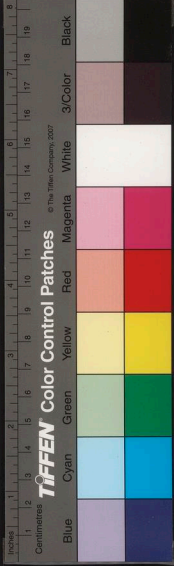
一 濬城濠以築欄馬墻

夫城濠貴深貴濶所以保城禦寇也其所濬之土  
與其置之無用莫若于沿濠居民之外挑土堅築

欄馬墻高六七尺內多畱穴空以便窺伺更容放  
鳥銃每城一面另募敢死士百人各執利器潛布  
在內賊夜攻城必渡濠踰墻而入內藏伏兵鳥銃  
箭弩伏以待賊之必走矣况外八陣內握奇之兵  
又有接應者哉

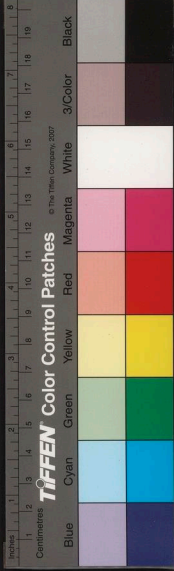
一 團練城堡以保村落

夫城中村落皆我民也爲城計而不爲鄉計則賊  
寇叵測稼穡廢事故古人有團練鄉兵之說然團  
練鄉兵必以城堡相爲表裏夫村中富室豪傑在



西晉公外集 卷之六十一  
在有之其衛室家保妻子之念亦家家有之其團練城堡自相爲護之念亦人人有之但有司往往將此輩報名入官以致人各畏避不敢復謀拒賊良可痛恨合無曉諭豪家大族及里巷豪傑有智勇者聽其團練有財力者聽其築堡既有堡城以衛團練之民又有團練以衛堡城之勢而又于各村鄉鎮要道連絡之間高立墩臺庄樓以便瞭望以便聲援則賊來可守賊去可耕或掩襲其昏暮或絕奪其輜重則鄉民既有賴藉而群城益有倚

角矣查得嘉靖壬寅廣東道御史屠仲律奏請各鄉有能團結鄉民建築城堡者先與免其糧里押運重役及軍徭一應雜差獲功者一體陞賞其有願受文職審其果能保障一方及斬首十顆以上民得比輸粟例入監係有職役者並得起送赴部與本等常選陞授閭里之人並得以其功累增至赴部實選其不願官爵者則重給賞優恤之此亦制賊上策也兵部覆其議詔允行之若復循此法舉而行之一則可以省客兵一則可以省官餉一





則強橫之民不至驅而爲寇一則顛連之衆不至  
填而爲壑一則寇之長驅者以有所阻而挫其氣  
一則寇之聞風者以未必利而緩其鋒一則屋廬  
不至毀焚一則稼穡不至拋曠此所謂非堅壁而  
自然堅壁非清野而自然清野者也

一處沿海船戶以衛險要

吾郡自吳淞之南石皮勒五墩四團滯闕曹涇青  
村高橋柘林大門張堰金山嘴等處一帶三百餘  
里沿海居民業靠漁樵大戶出船小戶航海恃海

養生甚致巨富船有圍漕雙桅火棚之類及百餘  
人向俱私隱近半編冊此輩人船緣無港門通海  
收入內境久任外洋風濤之險習以爲常視雲起  
便知風起何方觀星斗則便知船收何處沙清起  
伏諸山向背皆其熟遊如視諸掌今當于大戶之  
中選其材德兼備素所伏衆者授以名色給以衣  
冠免其差役遇以禮貌令其統衆以防有警或焚  
擊賊舟或柵住港口止令守禦本境勿得委調外  
方并諸繁差騷擾之法俟防守訊畢復如平時以



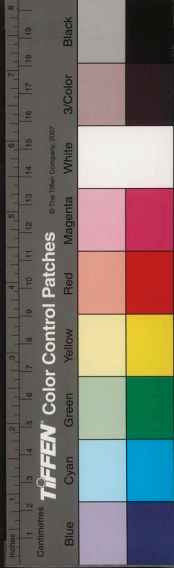
西系之夕台集 卷之六  
杜他舉此與鄉村團練城堡水陸並行者也

一行保甲以慎奸細

夫鄉城有防禦水陸有捍衛所憂者賊之奸細耳故保甲之法不可不行須沿海船戶及腹裡與城郭鄉鎮去處逐戶挨查每十家編爲一牌如舊法行之若來者踪跡可疑把門官紀其出入令其二兵快從其所止看其所幹何事交付歇家明白事完日帶領仍從其所入之門出消其姓名以便查考如有遷延不去及隱住寺觀娼家潛伏幽僻

之處者如有身帶短刀潛入探聽者或裝僧道或裝乞丐或裝簍笠農夫或裝巾帽婦女者或異鄉村中海邊之人來城寄歇投任者或公差使客卦命商旅者或私收火藥軍器者或謔言惑眾者倘挨衆入城或潛散入各鄉團練城堡及船戶等處者須要一一覺察果係奸細送官嚴審查其來歷一家不舉十家連坐但亦不可假公濟私乘隙害人如此者亦從重懲治

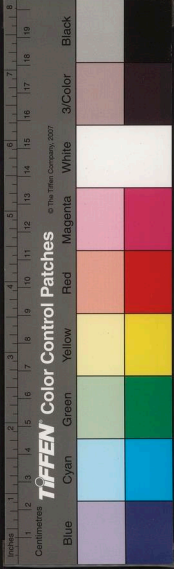
一查漁船打生船以備用



陝省公外生集 卷之六十一  
夫漁人生長于水不懼波濤之溺當于河泊所查其細名復令漁戶小甲從實開報選其膂力過人情性乖巧熟于水性者親驗得實收錄恩養記名府縣此輩不必操練兵法惟教其火器而已平時仍聽其自捕漁爲生臨事之際使其設伏臨險出沒波濤鑽船毀柁斷纜拔橈沉溺賊船非此輩不能奏功也

一 搜訪各營各哨驍勇

今上不知將將不知兵以致豪傑果敢之士抑鬱埋沒于行伍士卒之間而不能一露其奇須令總兵叅遊把總指揮千百戶總旗而下于各營各哨拔取勇力過人武藝精通韜畧諳練火藥機巧者或一二人或四五人登記花名送呈各院不時吊取面試如果不謬則薦者平日之訓練藻鑑可知量行旌賞其所薦之人或拔爲哨長或命爲教師或集爲親兵或選爲上將則豪傑脫穎而出無不敢死爲國家用而怠懦者亦知所鼓舞矣卽寇雖未至亦駕馭英雄之術也





一討地圖

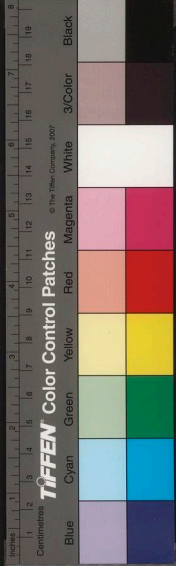
夫倭性驚譎善用伏兵我兵地利不熟往往爲其所陷須令府縣討鄉城要害圍兵官討海防衛所及賊水陸進路要害圖無事則可使查考有事則可備用兵皆今日所當預備者也

一錢糧

夫錢糧如奏蠲勸助折色借支存畱協濟等項軍興未動職有政司不敢妄議

一兵部重督撫而不重司屬重兵備而不重江防海

防等官亦非萬全之胎謀也愚以爲司屬之官當于沿邊沿海地方擇其有才識者爲之蓋身家之慮旣無不周而山川之險易將領之賢否奏報之虛實功罪之是非皆可以一問而得矣至于江防海防同知于將領最密而于三軍最親每選此官須本部移咨吏部精選素有才識者爲之撫按兵備不得委之詞訟惟令崑管巡視稽查及一切軍馬錢糧蓋信任專則精神出閱歷多則輜畧深候至兵部員外員缺又可特援補用而無新進不諳

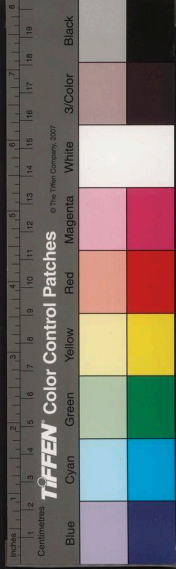


陶翁公外生集卷之六十一  
之弊司屬之在內又則出而可以爲兵備等官海防之在外又則入而可以爲司屬等官如此循環作養歷練老成雖他日軍務重寄亦何患于乏人哉

一三軍之命專在口糧今有司不肯追并將領無由支放或分作四季或連隔幾月軍士只得借貸支吾倍利償納妻孥坐困衣食不充雖使孫吳訓練豈能以此饑餓之卒信賞必罰哉大抵將卒之氣互爲盈虛將氣歉則卒氣驕故按月放糧雖若老生之常談而實振作之根本此須兵部考成于撫按撫按考成于府縣而今兵備海防等官預先催討儲畜以待每月支放之用如遇縣官行取府官推陞若查兵糧有缺須逐月補完方許離任則三軍心服而將領可以行法矣

一刻剝軍糧雖干法紀議減兵餉實博廉名二者過猶不及而皆足以生釁起事此後邊海錢糧等項如有題請裁革者亦宜悉以

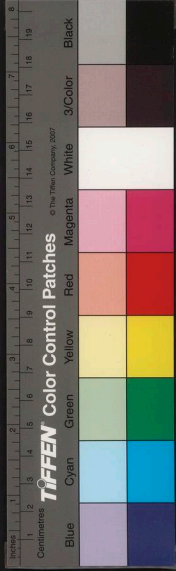
祖宗舊制爲法不必紛更以小利而易大禍如寧



夏可鑒也

一近因倭報警急亦甯虛心訪究人才亦往往有之  
或習于韜鈴星緯或精于器械火藥或長于勇力  
戰鬪或熟于結客聚財此輩之人用之爲我腹心  
不用爲賊耳目今幸當無事之時預宜搜羅作養  
以爲他日地方緩急之助上則兵部調取咨送各  
營各邊次則撫按散之叅遊幕中列之哨官旗牌  
項內漸次培植勿使遺才至于海邊沙船江湖哨  
船皆膽力粗豪負販爲業此輩不惟習于陸戰水

戰卽偷營行劫占風涉險尤其所長亦宜以保甲  
之法核之無事則籍名在官擇其驍悍者與之捕  
盜巡鹽名色有身家有才力爲衆所推服者與之  
耆民義官冠帶名色俱令率領二項等船防守春  
汛船則量給修船工料人則量給兵器口糧但以  
三月爲期汛畢而止仍復免其雜泛差徭不得別  
地委遣萬一有事則聽憑團練鄉兵立功殺賊俱  
無不可如此則牢籠既定將不爲驅淵之魚卽使  
寇來亦未至作傅翼之虎庶乎賢者不肖兩厭其



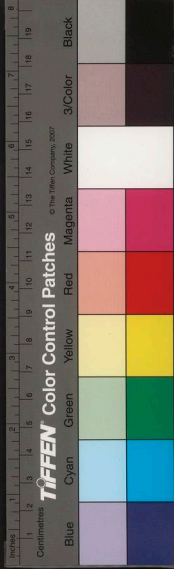


陶齋公先生集 卷之六十一  
心駕馭作興各盡其術矣

一倭奴自平壤而退王京自王京而退釜山 皇威  
遠震賊勢漸消諸君子皆格論封貢之可否而未  
及論善後之何如愚以爲倭稱日本素不耐寒冬  
居地窄尤難保戰今當冰雪沍寒之時盤據釜山  
以爲觀望圖復之地延至春和南北侵擾亦或有  
之中國以封貢愚倭而未知倭亦以封貢愚我爲  
今之計乘其彼此講論不定益當潛修沿海諸處  
戰備以防明年突入之虞卽寇或不來亦是整櫛

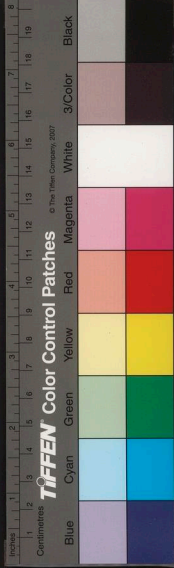
刷新一會也蓋病去則愈當調攝賊去則愈當防  
閑而况倭奴無必退之期地方有可憂之實伏唯  
尊裁

一爲一時備禦之計莫過于議兵食爲他日地方之  
計莫過于議賦役今賦煩役重當事者蒿目惕中  
日夕以民爲憂明知倭在海中而不敢議軍興明  
知堅無一兵而不敢議募練客有過慮而問之者  
輒曰祖宗在天之靈遼左必捷之勢吾輩坐以微  
惠而已豈知今日之寇非 世廟時之寇也昔之



賊魁止一汪賊未寧其曾據一島結一國也不過聚舟募倭爲搶畧計耳惟其志在子女玉帛故其所犯之地惟攻瑕而擊惰乘虛而掩襲其來也詎若飄風然我師破其舟亦易如拉朽蓋勢不牽聯而無投援故也今之關白內訌形于奏牘者已經三載其聲勢大畧可觀已而蘇松沿海一帶曾未有一來備去追之策陽托與民休息之言而陰持首難越俎之戒故觀今日之海防誠可爲寒心者而今欲備邊禦寇計將安出乎愚以爲必請內帑

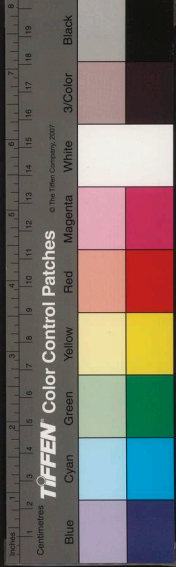
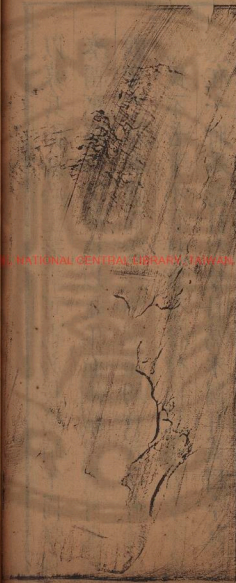
以募兵而兵必土著者可也必援嘉靖年間事例奏畱京運那支腹衷以足餉而餉議核實可也俟戰守之具畧備而後議加賦議均役使兵有餘餉而民不苦于不得耕官有餘役而民不苦于不能應在一時爲急計在後日爲永圖耳或曰今賦重矣何以議加愚則曰以一畝之田而加一厘不爲重所慮者豪強與貧弱異法也或曰今役均矣何以議均愚則曰今名爲之均者正民之所謂不均也必杜苞直杜請託謹收放謹冊籍使宦達者有



優禮之實惠承役者無優恤之虛名有田有役有  
身有備如是而一郡一邑不稱安者吾不信也

閩海議

閩中阻山負海與廣為隣薪米物用非海不來縉紳  
口言禁海而實利其通口言勦寇而實利其撫今宜  
以勦為聲以撫為實以通海為因俗之宜仍民之便  
不然海禁民必饑民饑亂必起饑民與亂民相挾海  
寇與土著相連其勢不能一朝撲滅徵遠郡崎嶇之  
兵卒取隣省協濟之錢糧文移往來水陸牽制薪米  
之價日騰主客之兵交關其騷害地方豈獨海寇而  
已乎如此情形恐不必見之奏疏但宜密札致之當

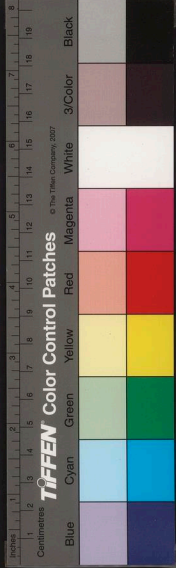




陳省公外生集 卷之六十一  
路諸公而聞事可收拾矣

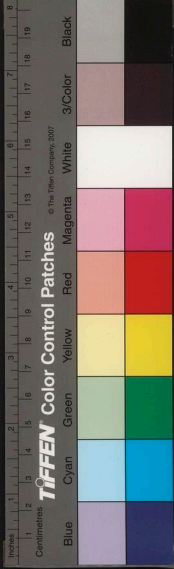
塘長議

塘長專主督率各畝人夫輪修本畝水利但塘長之苦若在撥調遠區其開河動經數十里工費動及數千金塘長派之該年該年歛之人戶今歲不已而復明歲此河不已而復彼河有名無實勞費不貲若使差必出于正堂水衝不得私撥役不出于本畝則區不得遠調則圩岸自修而水旱無虞矣



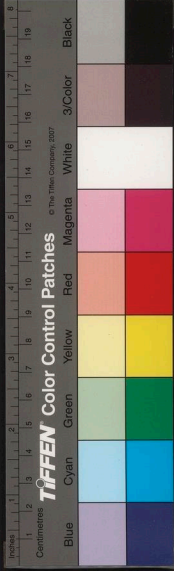
禁亂議

夏秋之交舊水未消新水復橫正如舊錢糧未足新  
錢糧復徵三吳百姓之苦未有甚於今日者也且大  
暑而徹夜極寒大雨而浹日不止天時可怪歲事可  
疑自古水旱必相仍兵荒必相繼卽極盛太平之世  
且不能免而况以好奢之世界當易動之物情可不  
爲寒心哉昔蜀道寇作臨汝侯嘲羅研曰卿蜀人何  
樂禍如此研曰蜀中百家爲村有食者不過數家貧  
迫之人十常八九束縛之吏十有二三若令有五母



雞二母彘牀上有百錢甌中有數升麥飯雖蘇張巧說於前韓白按劍於後將不能一夫爲盜矣古來亂民常挾饑民而起如王仙芝黃巢之類不能枚舉必須當路者先服饑民之心攝亂民之膽而後可以永保於無事何謂服饑民之心如菲衣惡食教民節儉緩征停訟與民休息任怨勞怕因果如切自家痛癢如救自家骨肉披髮纓冠廢寢忘食所謂服饑民之心者何謂攝亂民之膽只今大水瀾天奸人借事生爨或有裝駕快船以割稻搶穀爲利者豈有捨奪

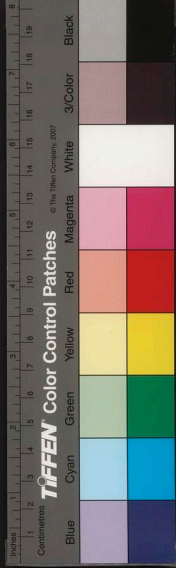
篙櫂貨物以增築圩岸爲名者或有聚衆鼓譟以借米糴米爲名者此皆亂法之民若有此等倡禍卽刻前往擒拿首惡輕則繫獄重則梟處此所謂攝亂民之膽者也蓋救災恤患之中專寓防微杜漸之意饑民必救亂民必斬舍此八字別無荒政矣





調募議

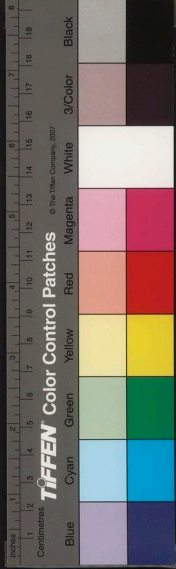
國家窮只要少檄調募調者調舊兵也募者募新兵也調募一行安家有費行糧有費物價踴貴有費天氣嚴寒有費若督兵者紀律不嚴其勢不得不出于搶在陸則搶店貨在水則搶民舟寇來則避寇去乃追且曰流寇雖去得無有四處埋伏者乎急當尾其後驅除之搜逐之而實未嘗真驅除真搜逐也不過借此以括逃亡之遺篋入行李之空囊民間畏兵甚於畏寇有寇梳兵篋之謠然則調募有益乎無益乎



四庫全書 卷之六十一  
故曰國家窮要少檄調募者此也

鄉勇議

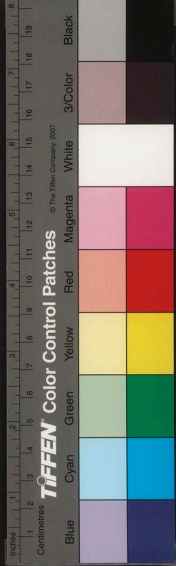
守城之法以內守外不若以外守內調兵守城不若  
練鄉勇守城此定論也而未免各有異同則請先行  
保甲之法始凡城內城外在鎮在鄉每十家編爲一  
甲互相糾察可以查奸細可以查窩訪可以查武斷  
可以查打行可以查賭博可以查鹽盜人命可以查  
封釘扛擡可以查歌謠謗帖可以查真正饑民可以  
查真正鄉勇鄉勇不得之一甲之內必得之于十甲  
百家之中如有膽畧過人徒手赤貧者府縣給以印



票一張但使之演習武藝不調不操十甲輪日伊家常茶飯周而復始習以爲常以百日而供一人之食其養殮易辦以一人而可當數百人之用其感激報効可知此之謂選練鄉勇非槩派家丁僅僅虛應故事而已也如本人有身家有志氣不願供養者聽其自便有願報名在官者則儲爲他日拔擢將才之地大抵鄉勇爲十甲出力不許扞禦非常十甲與鄉勇同心不許借名生事如此則官省兵餉之煩而士大夫亦且以爲簡便云

禁張皇議

夫上人要有救荒之心而不當有救荒之狀如銀賑米賑粥賑此爲無田者而設也而目前庫中之銀幾何倉中之穀米幾何此不可遽言賑也如蠲免如改折如停徵帶徵此爲有田者而設也而目前之荒疏未上朝廷之恩例未下此不可以遽言蠲也大抵饑民如小兒不忍用威又不敢遽用恩挨得一刻不啼哭則一刻之餅餌且止挨得一日不啼哭則一日之餅餌且止畱前貯後相時而行屈指七月至十月終

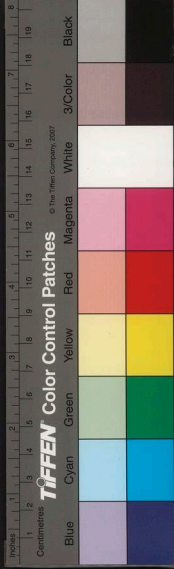




有一百二十日之期幸而高鄉成熟則新米可接濟  
矣又屈指十一月至明春四月終有一百八十日之  
期幸而春熟有望則豆麥又可接濟矣獨二熟未至  
接濟何人萬姓嗷嗷命在呼吸前則以設法預備爲  
主後則以分頭急救爲主中間則全在閑時忙做忙  
時閑做勿促之告急勿挑之使動如遇糴抑價之類  
是也

寒審議

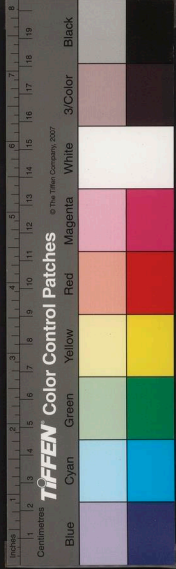
國朝有熟審無寒審饑寒迫身慘于刀鋸多有不熟  
死而凍死者頃 聖上停免立柳又將錦衣衛非法  
刑具皆命燒毀不用此真現在活堯舜也更進寒審  
一疏立爲永例則告皇上如天之仁自京師以達外  
郡功德無窮而福壽亦無窮矣



一前事不問也  
 其具書命執選不用也其庚戌部張我志更兼寒審  
 預而東玉昔恩 聖上尊皇立時又繼繼亦謂非也  
 國障有燕審無寒審謂寒庶良對于尺難多直不燕  
 寒審端

詞訟議

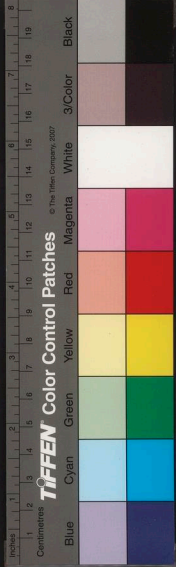
百姓窮要少准詞訟江南多刁民專告誑狀告誑狀  
 者賺得富豪盤纏走誑南京上司各衙門情詞似覺  
 激切而核實全無影響分毫倘或批准府縣先索厚  
 謝虎視眈眈有原告不巳而投狀者又有原訴不巳  
 而投訴者立罄身家務求必勝或央鄉宦或央孝廉  
 或央生員或央使客甚有陰陽于原被之間者曰待  
 治生調停兩家此又兩利而俱存者也然則當事從  
 被告乎從原告乎是非不並立利害不並行人情雖



欲周旋天理終難泯滅而上官亦甚苦矣興訟之家  
停工罷業伺候見官干証有費房科承行者有費差  
人追攝者有費視友探望消息者有費或羣飲于旅  
寓之中或畱酌于酒肆之上千瘡萬孔借貸無門而  
百姓亦甚苦矣故曰百姓窮要少准詞訟者此也

吳淞江議

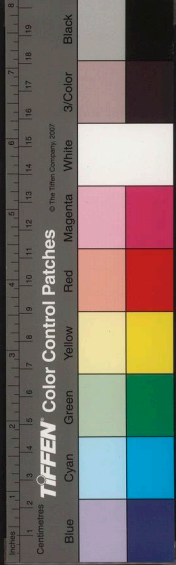
書經云三江旣入震澤底定蓋宜歛苕霅諸大水皆  
西注震澤東達于海震澤者其腹三江者其尾閘也  
一曰婁江卽太倉之劉家河是也以婁江訛而爲劉  
也自震澤從吳江縣經蘇城之婁門繇崑山轉入太  
倉此蘇州之水口亦常州之大水口也一曰東江卽  
松江府之黃浦是也以西浙水來故曰東江也此松  
江之大水口亦嘉湖杭之大水口也一曰中江卽今  
之吳淞江是也自東及西橫亘七八十里海忠介開





西倉公外生集 卷之六十一  
鑿而後歲久僅成故影譬之乾卦但有外二爻而無  
中一爻譬之人身但有小腹而無尾闈蘇州之下流  
不能洩而蘇州之低鄉困矣松江之上流不能洩而  
松江之低鄉困矣于是吳江常熟常州崑山嘉定太  
倉以及華亭青浦水勢漫延無不受其殘滅者屋廬  
搗毀田地拋荒錢糧無出敲朴不停此緣早無灌輸  
潦無洩浸故耳今 上登極召對時出禮部陳懋德  
吳淞奏疏面問可否豈非 聖明之所注念者乎以  
愚計之度非萬夫不可非蘇松協濟十萬錢糧不可

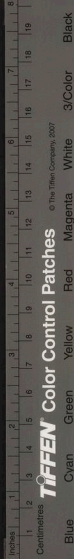
非專官責成不可六七十里之遠道非立標分界不  
可非葢廠分棚不可又須巡行如海忠介公布袍草  
蔬帶星出入面給錢米不遲緩一刻不扣除一厘隨  
官人役不橫索人一錢不巧賺人一飯而後事可舉  
也或曰海忠介開而復塞何也曰以海潮之東入故  
也海潮渾濁潮退則泥雷矣泥厚一筭一日兩潮則  
一年七百二十筭矣日積一日年厚一年雖欲不淤  
塞得乎識者云自西徂東開至盡頭處雷里許不開  
以壩海口既無潮退泥雷之患又省防鹽防盜之虞



若逢水灾涵湧請牌開壩衆鍾如雲里許不日可濬  
水洩復塞何畏海潮何傷風水此開吳淞之妙策也  
但以銀米召募因救饑貧其利大其功速派撥民夫  
因累塘長其害大其功遲知此而禹蹟可成海忠介  
可以並享而血食矣不識東南萬萬姓果有此大福  
否書此以待收時之君子

許墅關議

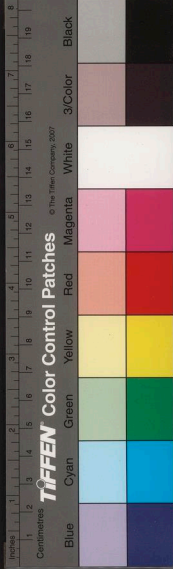
夫許墅關客商糧食必繇之路今錢公奉行各臺德  
意凡係糧食船隻盡量頭如遇傍關積棍構通巡  
攔等役指以盤驗爲繇刁難勒索者許商人擊鑼告  
部糧食一到隨放隨行矣關政雖寬而郡縣過羅抑  
價之令猶然如故客商何利越千里而度關乎若與  
兩臺講得透徹卽除二禁刊刻條紙每船過往卽隨  
鈔票同發一張使之四方互相傳布則客商不招而  
自集米價不抑而自平尤吃緊關錠之一着也



護漕扼要議

漕運第一大事也護運今目前南北扼要第一着也  
 查得永樂間設漕運鎮守總兵以平江伯陳瑄開府  
 淮南歷正統宣德三十餘年每年八月後淮撫與總  
 兵入京會議明年之漕事萬曆初年詔淮撫不必入  
 京總兵會議如故萬曆十七年後總兵輟去而中原  
 之武備單弱矣往山東白蓮盜起及近日虜寇震驚  
 祖陵大江南北頗覺寒心當時若有總兵往來彈  
 壓豈令彼猖至此乎追惟 成祖特設淮撫又設總

國家圖書館 NATIONAL CENTRAL LIBRARY, TAIWAN, 93.11





兵官節制十三總及各總分轄衛官指臂相使呼吸  
相聯絡南北以備猝然緩急之助晝則金鼓動地  
旌旗蔽天夜則高掛燈籠鳴鑼擊柝張皇六師折衝  
千里既可懾虜寇之潛窺又可禦他寇之旁發一利  
也每船漕卒十人則一萬船有十萬人矣此不煩召  
募之現成兵也一利也有兵必有營房今漕卒以船  
爲家此不煩起造之現成營房也一利也有兵必有  
糧今往返各帶本州本縣行糧此不煩積貯之現成  
糧也一利也漕卒至十萬人其中原有驍勇絕倫原

有智謀出衆原有善占算善火藥善走探者種種技  
能願投効用不妨親試而薦拔之其餘但使撐駕船  
隻不在召募戰守之例一利也漕船正米外常帶粳  
糯及貨物土宜人自爲謀人自爲衛比之市人烏合  
者不同而况沿路之關夫撈淺夫可使爲羽翼之助  
乎一利也漕綱肅有虎豹在山之勢軍容壯無風聲  
鶴唳之驚咽喉無梗血脉貫通一利也自來金鼓旌  
旗兵器火器未嘗不具特向來虛應故事苟且塞責  
耳今責成准撫淮鎮整檝諸件總兵督十三總官十



三總官督本總名下運官分頭備辦沿途查點不許  
登岸擅作非爲法度精嚴氣象雄壯一利也足食兼  
以足兵防虜兼以防寇護南北 神京護淮泗金陵  
陵竊此中原扼要萬萬不可一刻弛緩者也若以  
勳戚鑽謀仍寢 祖宗成議因咽廢食自便身圖則  
換以威望名將宿以重兵可也不用名將而差中官  
協理縱容奸徒生事不可也此在有心豪傑深思而  
熟慮之以圖南北扼要之第一着國儲幸甚生靈幸  
甚

漕運扼要議二

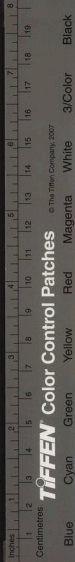
通諭諸牌天井闡居其中臨清總其會居中者如人  
身之有腰脊總會者如人身之有咽喉腰脊損則四  
肢莫運咽喉閉則五臟不通國家都北仰給于南恃  
此運河以爲命脉濟寧居復裏之地州縣櫛比居民  
鱗次而又多有旁出之途惟臨清乃會通河之極處  
諸牌于此乎盡衆流于此乎會且居高臨下水勢泄  
易而洄速是凡三千七百里之漕路此其要害也東  
控青齊北臨燕趙且去邊關不遠疾馳之騎不浹旬



可到爲國家深長之思者請跨河爲城兩際各爲水  
門以通舟楫而包圍巨障在于其中設官以司啓閉  
屯兵以爲防守是亦思患預防之一事也

場漲絕田議

吾松倡議之大害有二凡郡縣聰明老練意在興葺  
則奸人卽以查場漲之說進又以查絕田之說進而  
府縣未必其遂聽也吏胥利于差遣牟利而言之于  
士大夫士大夫詭托于經濟奇策而獻之於郡縣郡  
縣不察命官踏勘丈量而小民不勝其許害矣何謂  
查場漲大明會典正統四年奏准蘇松田地凡傍江  
海泖湖有漲沙去處或可漸墾成蕩成田者給附近  
小民承種矧例起科若場沒無可踪跡者悉將稅糧





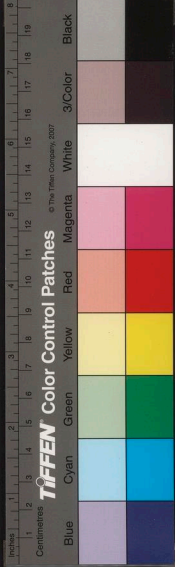
開謬自正統至今滄桑改移間亦有之但此說一個  
印官無暇不得不委之衙官衙官不得不委之左右  
胥隸得賄則指漲爲塌有田無稅不得賄則指塌爲  
漲無田起科索詐多緒多端種毒最遠最徧此松人  
第一大害也何謂查絕田當萬曆己酉庚戌間有里  
人請查絕田可得十萬貲以佐地方緩急張公檄三  
縣清查卽有明契明買者買後更賣者告誥紛紛人  
情洶洶謗帖盈階至欲剗刃倡議之人而轉展查田  
猶未止也適青浦王公思任對張公曰凡絕戶之田

既經趙錢孫李又過高曾祖考豈復有絕田可問哉  
張公悟卽時停寢而民情始安此松人第一大害也

擬金山衛城改設州縣議

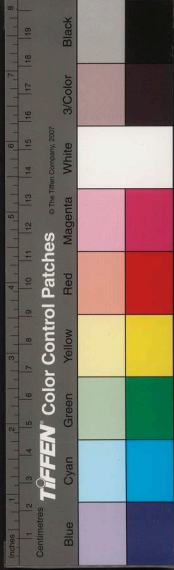
向者倭犯朝鮮當事者念松江邊海府城止九里十  
 三步城小人衆倭至難守欲拓西門外外城爲容民  
 蓄衆之計竊思築城之便創不如因守禦之策內不  
 如外金山去府七十餘里吳淞所控其東北瀆山瞰  
 浦巨其西南鼎峙海邊聲勢相援州縣一設寇難長  
 驅立籓籬正以安門戶所謂守城之策內不如外者  
 也議拓外城工費甚鉅非數萬之錢糧十年之歲月  
 不能告成其間拆卸屋廬妨礙墳墓或小民遷徙大

THE NATIONAL CENTRAL LIBRARY, TAIWAN, R.O.C.



姓阻撓任怨任勞調停費力今金山有城大於府地  
廣人稀但設州縣官屬不煩開闢營建所謂築城之  
便劍不如因者也夫州縣之所難者築城鑿池而金  
山衛向來有城有池矣州縣之所難者增兵處餉而  
金山衛向來有兵有餉矣州縣之所難者官吏師生  
而金山衛向來有孔廟有明倫堂有教官二員廩增  
附二百餘人矣州縣之所難者倉廩廨署而金山衛  
有預備倉有察院有海防廳矣以上種種具備比之  
新朔州縣者萬萬不同今止議添設一正官寮屬及

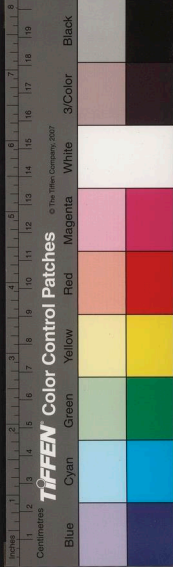
衙門六房等類大約一萬金綽然有餘而此金亦非  
難措目前有不費官帑下不派民間而工料金可  
立具者吳太僕懷野公助邊銀八千兩是也夫邊塞  
邊也邊海亦邊也以此爲改設州縣之費頗足相當  
此不過一申請一具題之事耳况華上二田田額廣  
大苦於徵催小民陶浦窻遠難於赴限若割兩縣近  
衛某保某區屬之金山不惟便民而實便官其利一  
也附近大戶去鄉就城四方商賈不召自集其利二  
也武夫悍卒不至生事跳梁海曲豪民不至私販武





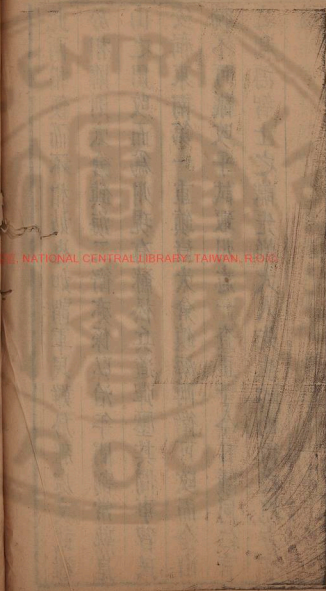
斷其利三也男耕婦織朝詩暮書空虛之城填爲富  
庶竄悍之鄉化爲鄒魯其利四也有司所在道院按  
臨軍馬自然整禦城池自然修理無事則鷄犬相聞  
烟爨相望有事則人自爲守人自爲戰其利五也且  
海警時聞天告以時矣衛有堅城地告以利矣衛中  
二十年科第鼎盛或部曹或翰林或御史或魁解聯  
發以此三順成此五利豈非千載一時百世永賴之  
盛事哉蓋拓城之議成則西北之民可免於肝腦塗  
地金山衛州縣之議成沿海之民可免於肝腦塗地

此兩相便而不相妨也如謂軍民難於雜處文武難  
於相臨則太倉鎮海二衛亦係弘治年間割常熟崑  
山之田改而爲州現有蘇松兵道彈壓其間事習民  
安稱東南第一重鎮豈太倉鎮海兩衛可改而金山  
獨不可議改乎試取州志一查正于今日議同仁言  
之利溥智士之識先惟大人先生酌而行之地方幸  
甚

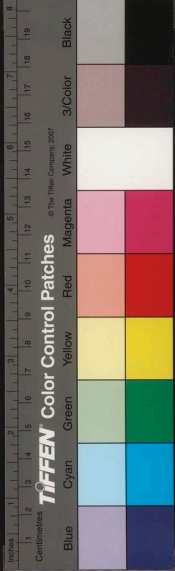


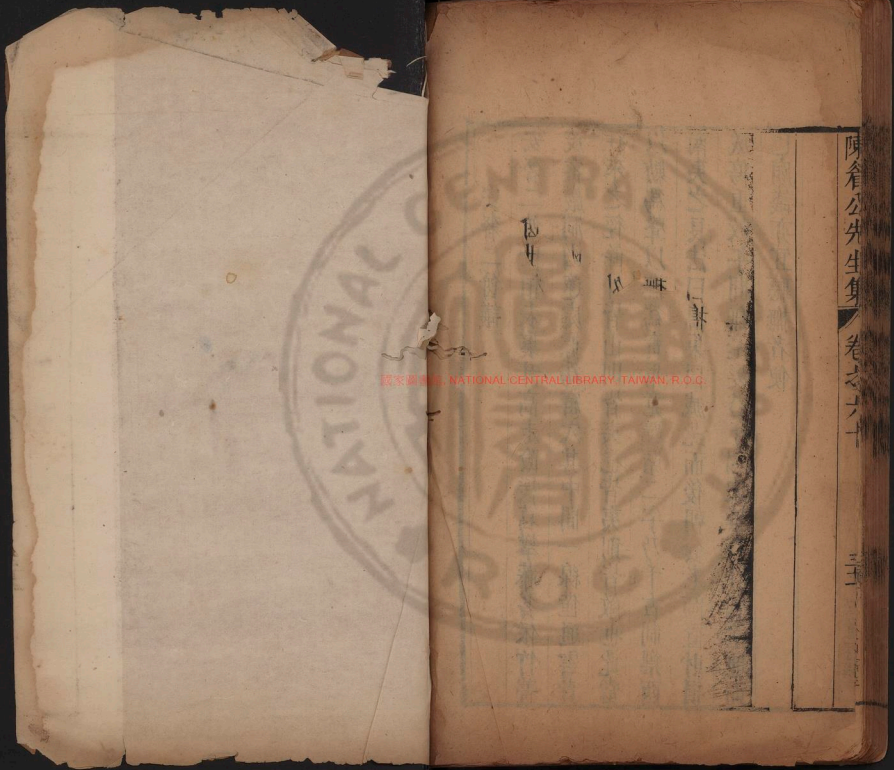
安奢二酋議

安奢二酋世相表裏升高走險墜葛攀藤多依竹菁  
茂密巖洞幽邃處據爲窟穴其中間一線僅通雲貴  
往來之徑餘外皆山則皆夷也皆夷則皆敵也此當  
以勦爲聲以撫爲實畢竟羈縻二字乃千古制禦西  
南夷之良法日搗巢日滅此而後朝食老師置財損  
威傷重數年間無毫髮益于國家惟有肝腦塗地而  
已廟議亦宜聽撫者便



國立中央圖書館臺灣分館



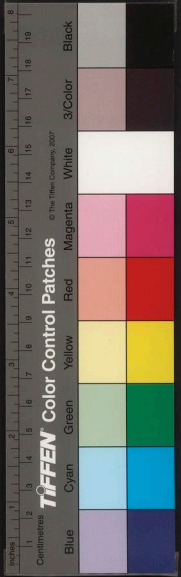


國家圖書館, NATIONAL CENTRAL LIBRARY, TAIWAN, R.O.C.

陳倉公先生集

卷之六十一

三十一



TIFFEN Color Control Patches

© The Tiffen Company, 2007

Blue Cyan Green Yellow Red Magenta White 3/Color Black



國立中央圖書館藏 NATIONAL CENTRAL LIBRARY, TAIWAN, R.O.C.

